

Ágúst 1993

100

Fréttabréf

Kjararannsóknarnefndar  
1. ársfjórðungur 1993

## Skilgreiningar

<i>Kjararannsóknarnefnd:</i>	Nefndin, sem er sjálfstæð stofnun, er samstarfsnefnd aðila vinnu- markaðarins og er skipuð fulltrúum ASÍ, VSÍ, FÍÍ og VMS.
<i>Meðaltíma kaup:</i>	Útborguð laun (þ.e. allar tekjur á tímabilinu) deilt með fjölda unninna stunda.
<i>Hreint tíma kaup:</i>	Laun án orlofs fyrir dagvinnu að viðbættum hvers kyns aukagreiðslum svo sem yfirborgunum, fæðis-, ferða-, fata- og verkfærapeningum deilt með dagvinnutímum. Þessi stærð er því hlutur dagvinnu í meðaltíma kaupi.
<i>Greitt tíma kaup:</i>	Hreint tíma kaup að viðbættu bónusálagi.
<i>Meðalvinnutími:</i>	Meðalvinnustundafjöldi í yfirvinnu er fundinn út frá þeim sem vinna fleiri en 400 dagvinnustundir á ársfjórðungi og útkoman síðan hækkuð upp til samræmis við 40 stundir í dagvinnu.
<i>Kaupmáttur:</i>	Kaupmáttarútreikningar í 3. kafla fréttabréfsins byggja á breytingum á greiddu tíma kaupi og framfærsluvísitölu.
<i>Fast starf:</i>	Þeir einstaklingar sem eru í úrtaki á þremur samliggjandi ársfjórðungum teljast í föstu starfi á mið-ársfjórðungnum.
<i>Fullt starf:</i>	Þeir einstaklingar sem vinna fleiri en 400 dagvinnustundir á ársfjórðungi teljast vera í fullu starfi.

Útgefandi:  
Kjararannsóknarnefnd  
Borgartúni 22  
Ábm. Hannes G. Sigurðsson  
Prentun: Prentsmíði hf.

FRÉTTABRÉF  
100

Kjararannsóknarnefnd er  
þannig skipuð í ágúst 1993:

Hannes G. Sigurðsson, formaður  
Benedikt Davíðsson  
Björn Grétar Sveinsson  
Hjörtur Eiríksson  
Magnús L. Sveinsson  
Harpa Halldórsdóttir

## EFNISYFIRLIT

<b>1</b>	<b>Helstu niðurstöður</b>	<b>3</b>
1.1	Helstu niðurstöður fréttabréfsins	3
1.2	Samanburður við 4. ársfjórðung 1992	5
1.3	Samsetning úrtaks Kjararannsóknarnefndar	6
<b>2</b>	<b>Tímakaup og dreifingar</b>	<b>9</b>
2.1	Tímakaup á 1. ársfjórðungi 1993	9
2.2	Launadreifing	20
2.3	Dreifing mánaðarlauna með og án yfirvinnu	21
2.4	Dreifing vinnutíma	25
<b>3</b>	<b>Tímakaup og kaupmáttur</b>	<b>27</b>
<b>4</b>	<b>Laun og launatengd gjöld</b>	<b>40</b>
<b>5</b>	<b>Yfirlit yfir fjarvistir vegna veikinda og slysa árin 1989 - 1992</b>	<b>46</b>
<b>6</b>	<b>Kaupvísitölur</b>	<b>49</b>

## MYNDIR

Breyting á greiddu tímakaupi frá 1. ársfj. '92 til 1. ársfj. '93	3
Skipting úrtaksins í starfsstéttir og atvinnugreinar	6
Dreifing greiddra dagvinnulauna	24
Dreifing heildarlauna	24
Dreifing vinnutíma fólks í fullu starfi	26
Dreifing vinnutíma fólks í föstu starfi á 4. ársfjórðungi 1992	26
Kaupmáttur tímakaups; verkafólk og iðnaðarmenn	36
Kaupmáttur tímakaups; afgreiðslufólk	36
Kaupmáttur tímakaups; skrifstofufólk	36
Kaupmáttur tímakaups; ASÍ-landverkafólk	36
Kaupmáttur lágmarkslauna	39
Fyrsti og síðasti dagur fjarvistar frá vinnu	47
Kaupmáttur heildarlauna; verkafólk og iðnaðarmenn	54
Kaupmáttur heildarlauna; afgreiðslufólk	54
Kaupmáttur heildarlauna; skrifstofufólk	54
Kaupmáttur heildarlauna; ASÍ-landverkafólk	54

## 1.1 Helstu niðurstöður fréttabréfsins

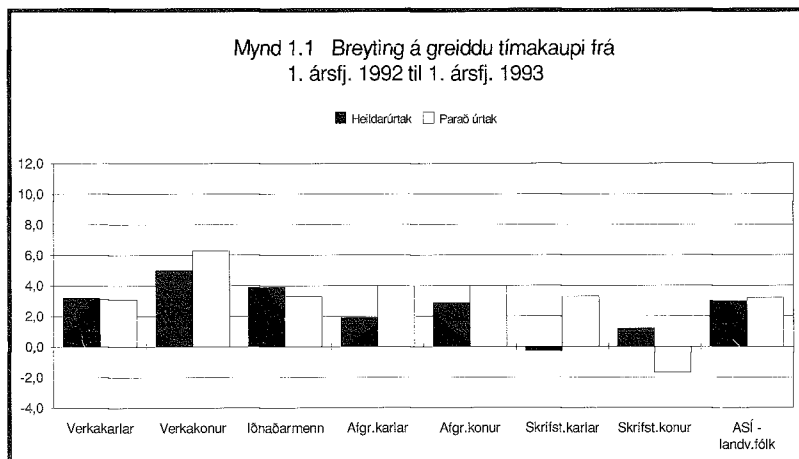
### Greitt tímakaup

Frá 1. ársfjórðungi 1992 til sama tíma 1993 hækkaði greitt tímakaup í dagvinnu um 3,0% samkvæmt heildarúrtaki nefndarinnar (sjá töflu 1.1). Parað úrtak sýnir 3,2% hækkun greidds tímakaups. Á sama tíma hækkaði framfærsluvísitalan um 3,0%. Samkvæmt því er kaupmáttur greidds tímakaups óbreyttur. Á tímabilinu hækkuðu kauptaxtar flestra starfshópa um 1,7%.

Starfsstéttir	Vog %	Heildarúrtak		Parað úrtak
		Greitt tímakaup	Breyting %	Breyting %
Verkakarlar	33	440	3,2	3,1
Verkaðonur	19	414	5,0	6,3
Iðnaðarmenn	19	633	3,9	3,3
Afgr.karlar	4	543	1,9	4,0
Afgr.konur	8	387	2,9	4,0
Skrifst.karlar	7	737	-0,3	3,3
Skrifst.konur	10	555	1,2	-1,7
ASÍ-landv.fólk	100	504	3,0	3,2

Greitt tímakaup hækkaði mest hjá verkakonum, um 5%. Að mestu leyti má rekja þessa hækkun til hærri bónuss í fiskiðnaði. Á 1. ársfjórðungi 1993 var bónus um þriðjungur af greiddu tímakaupi verkavenna í fiskvinnslu. Þetta er sama hlutfall og það var á miðju ári 1991, en á síðasta ári lækkaði hlutfallið og var lægst á 1. ársfjórðungi 1992.

Meðaltalshækkun greidds tímakaups verkakarla var 3,2% samkvæmt heildarúrtakinu. Hækkun á greiddu tímakaupi var ekki áberandi meiri í einni starfsgrein en annarri. Sama gildir um iðnaðarmenn. Meðaltalshækkun greidds tímakaups var 3,9% frá 1. ársfjórðungi 1992 og hækkunin var álíka mikil í öllum starfsgreinum. Greitt tímakaup hækkaði minna hjá skrifstofu- og afgreiðslufólki en í ofangreindum hópum samkvæmt heildarúrtakinu.



Paraður samanburður sýnir 0,2% meiri hækkun greidds tímakaups ASÍ-landverkafólks en heildarúrtakið. Helsti munur á niðurstöðum er að greitt tímakaup verkavenna og afgreiðslufólks samkvæmt paraða úrtakinu en heildarúrtakinu. Jafnframt sýnir paraða úrtakið lækkun greidds tímakaups hjá skrifstofukonum, en heildarúrtakið dálitla hækkun.

### Meðaltímakaup og vinnutími

Meðaltímakaup hækkaði um 3,2% frá 1. ársfjórðungi 1992 til 1. ársfjórðungs 1993 samkvæmt heildarúrtakinu og 2,7% samkvæmt þóruðu úrtaki (sjá töflu 1.2). Mest hækkaði það hjá verkafólki, en eins og áður hefur komið fram hækkaði dagvinnukaup verkafólks í fiskiðnaði vegna hærri bónuss. Ofan á það bætast fleiri yfirvinnustundir vegna lengri vinnuviku sem þýðir meiri hækkun meðaltímakaups.

Nokkra athygli vekur að meðalfjöldi vinnustunda á viku eykst milli ára hjá öllum nema iðnaðarmönnum og skrifstofukörnum (sjá töflu 1.3). Reynsla undanfarinna ára sýnir að vinnuvikan styttest jafnan þegar atvinnuleysi eykst. Samdráttur á vinnumarkaðnum kemur þannig bæði við þá sem eru í vinnu og þá sem enga vinnu hafa. Á 1. ársfjórðungi þessa árs var atvinnuástandið með allra versta móti. Samkvæmt tölum Félagsmálaráðuneytisins var þá 5,1% atvinnuleysi á móti 3,0% á sama tímabili 1992. Í samræmi við þessa stöðu á vinnumarkaðnum hefði mátt búast við nokkurri styttingu vinnuviku.

Starfsstéttir	Vog %	Heildarúrtak		Parað úrtak
		Meðal tímakaup	Breyting %	Breyting %
Verkakarlar	33	509	3,8	2,7
Verkakonur	19	463	6,8	6,9
Iðnaðarmenn	19	701	3,1	1,9
Afgr.karlar	4	609	2,0	3,4
Afgr.konur	8	440	4,3	4,1
Skrifst.karlar	7	789	-1,4	2,8
Skrifst.konur	10	582	0,9	-3,0
ASÍ-landv.fólk	100	562	3,2	2,7

Í töflu 1.3 gefur að líta nánara yfirlit yfir meðalfjölda vinnustunda á viku hjá fólki í fullu starfi. Taflan sýnir að meðalvinnutími mælist 46,2 stundir á 1. ársfjórðungi 1993 og er hann því að meðaltali 0,5 klukkustundum styttri á viku en á 1. ársfjórðungi 1992.

Starfsstéttir	1. ársfj.	1. ársfj.	Breyting tímar
	1992	1993	
Verkakarlar	48,9	49,8	0,9
Verkakonur	43,9	45,1	1,2
Iðnaðarmenn	46,7	46,2	-0,5
Afgr.karlar	46,1	46,2	0,1
Afgr.konur	45,0	45,5	0,5
Skrifst.karlar	41,7	41,3	-0,4
Skrifst.konur	40,1	40,2	0,1
ASÍ-landv.fólk	45,7	46,2	0,5

Á grundvelli framangreindra upplýsinga um meðaltímakaup og meðalvinnutíma má reikna út viku- og mánaðarlaun einstakra starfshópa miðað við fullt starf (sjá töflu 1.4).

Mánaðarlaun verkafólks hækkaðu mest allra starfsstétta á milli ára. Á tímabilinu hækkaði meðaltímakaup verkafólks og vinnutími lengdist. Þetta tvennt skýrir 5,6% hækkun heildarlauna verkakarla og 9,7% hækkun heildarlauna verkavenna. Aðeins í þessum tveimur hópum og meðal afgangi verkavenna jókst kaupmáttur heildarlauna. Í öðrum starfsstéttum minnkaði kaupmáttur heildarlauna, þó mest hjá skrifstofukörnum.

Starfsstéttir	Viku- laun	Mánaðar- laun	Viku- laun	Mánaðar- laun	Breyting	Breyting
	1992:1	1992:1	1993:1	1993:1	%	%
Verkakarlar	24.009	104.029	25.355	109.865	5,6	2,6
Verkakonur	19.047	82.532	20.886	90.500	9,7	6,5
Iðnaðarmenn	31.751	137.576	32.375	140.281	2,0	-1,0
Afgr.karlar	27.496	116.859	28.141	119.600	2,3	-0,6
Afgr.konur	18.990	80.709	20.021	85.090	5,4	2,4
Skrifst.karlar	33.403	140.626	32.587	137.193	-2,4	-5,3
Skrifst.konur	23.132	97.384	23.388	98.463	1,1	-1,8
ASÍ-landv.fólk	24.8520	106.863	25.848	111.145	4,0	1,0

## 1.2 Samanburður við 4. ársfjórðung 1992

Heildarúrtakið sýnir enga breytingu á meðaltali greidds tímakaups og meðaltímakaupi hjá landverkafólki innan ASÍ frá síðasta ársfjórðungi 1992 til fyrsta ársfjórðungs 1993. Paraða úrtakið sýnir hins vegar dálitla hækkun eða 0,8% og 0,4% (sjá töflu 1.5). Samkvæmt þessu skerðist kaupmáttur tímakaups á tímabilinu þar sem framfærsluvísitalan hækkaði um 2,1% vegna gengisfellingar 23. nóvember síðastliðinn. Vegna mikillar samkeppni í verslun á jólamarkaði komu áhrif gengisfellingarinnar ekki fram af fullum punga fyrr en á 1. ársfjórðungi 1993.

Árstíðabundnar breytingar á tímakaupi eru mismunandi milli starfsstétta. Háannatími er í verslun á 4. ársfjórðungi og þá er vinnuvikan löng í samanburði við 1. ársfjórðung þegar mun minna er að gera. Þetta sést m.a. á 1,4 tíma styttri vinnuviku hjá afgangi verkavenna og 2,4 tíma styttri vinnuviku hjá afgangi verkakarla. Aftur á móti lengist vinnuvika verkafólks enda meira að gera t.d. í fiskvinnslu á útmánuðum en í árslok.

Starfsstéttir	Vog %	Greitt tímakaup % breyting		Meðaltímakaup % breyting		Breyting vinnutíma: heildarúrtak
		Heildar- úrtak	Parað úrtak	Heildar- úrtak	Parað úrtak	
Verkakarlar	33	1,1	0,1	2,1	0,4	0,3
Verkakonur	19	1,1	0,5	3,1	2,0	1,6
Iðnaðarmenn	19	-0,9	1,0	-1,4	0,7	-0,2
Afgr.karlar	4	0,2	3,2	-1,3	0,4	-1,4
Afgr.konur	8	0,5	2,3	-2,2	-1,8	-2,4
Skrifst.karlar	7	-4,0	0,7	-4,2	-0,2	0,7
Skrifst.konur	10	-0,1	0,5	-1,3	-0,7	-0,2
ASÍ-landv.fólk	100	-0,1	0,8	0,0	0,4	0,1

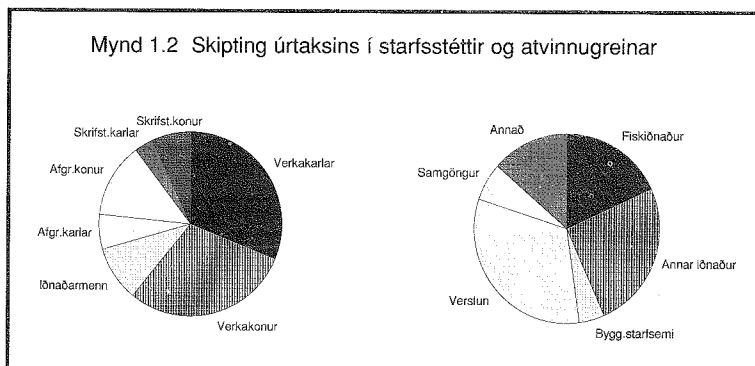
### 1.3 Samsetning úrtaks Kjararannsóknarnefndar

Niðurstöður úrtakskönnunar Kjararannsóknarnefndar á 1. ársfjórðungi 1993 byggja á úrtaki 11.236 einstaklinga sem störfuðu hjá 121 fyrirtæki. Nefndinni bárust nú upplýsingar frá 16 fleiri fyrirtækjum en á 1. ársfjórðungi 1992, en þá voru 12.843 einstaklingar í úrtakinu frá 114 fyrirtækjum.

Af fyrirtækjunum 121 sem skiluðu inn gögnum núna, skiluðu 90 fyrirtæki einnig gögnum á 1. ársfjórðungi 1992 og 105 einnig á 4. ársfjórðungi 1992.

Tafla 1.6 Skipting heildarúrtaksins í starfsstéttir og atvinnugreinar								
Starfsstéttir	Atvinnugreinar						Samtals	
	Fisk- iðnaður	Annar iðnaður	Bygg- starfsemi	Sam- Verslun	Annað göngur	Annað		
Verkakarlar	712	1.268	286	690	357	195	3.508	31%
Verkakonur	1.216	553	43	425	17	1.074	3.328	30%
Iðnaðarmenn	65	617	141	111	8	180	1.122	10%
Afgr.karlar	3	75	0	586	4	9	677	6%
Afgr.konur	19	43	0	1.403	1	0	1.466	13%
Skrifst.karlar	6	91	6	147	88	25	363	3%
Skrifst.konur	14	209	17	270	224	18	772	7%
Samtals	2.035	2.856	493	3.632	719	1.501	11.236	
	18%	25%	4%	32%	6%	13%		100%

Úrtakinu er skipt í fjórar starfsstéttir, þ.e. verkafólk, iðnaðarmenn, afgreiðslufólk og skrifstofufólk og er þeim skipt eftir kynjum að iðnaðarmönnum frátöldum. Heildarniðurstöður könnunarinnar eru því dregnar saman fyrir samtals sjö hópa. Kjararannsóknarnefnd er nú með upplýsingar um 3.508 verkakarla og 3.328 verkakonur sem er 61% úrtaksins. Úrtakið endurspeglar ágætlega verkafólk á almenna vinnumarkaðnum þar sem úrtakið er stórt (sjá töflu 1.6) og það gefur gott yfirlit yfir kaup í helstu atvinnugreinum. Kjararannsóknarnefnd er einnig með allgóðar upplýsingar um iðnaðarmenn og afgreiðslukonur. Aftur á móti eru upplýsingar um afgreiðslukarlar og skrifstofufólk ekki eins traustar. Ástæður eru einkum tvær. Annars vegar eru færri í þessum starfsstéttum í úrtaki og hins vegar eru afgreiðslukarlar og skrifstofufólk sundurleitari hópar en verkafólk, iðnaðarmenn og afgreiðslukonur. Það þýðir að munur á einstaklingum innan hvers hóps er meiri, sem leiðir til þess að launadreifingin er meiri. Úrtakssveiflur geta því haft meiri áhrif á niðurstöður.





Breytingar á samsetningu úrtaksins milli kannana valda því að fjöldi einstaklinga í hverri starfsstétt og atvinnugrein er mismikill og þar af leiðandi vægi þeirra mismunandi í heildarniðurstöðum. Til að sjá við þessu hafa verið útbúnar sérstakar vogir fyrir starfsstéttir og atvinnugreinar, byggðar á gögnum Ríkisskattstjóra um unnar vinnuvikur launþega. Þessar vogir eru notaðar þannig að þegar laun ákveðinnar starfsstéttar, t.d. verkakarla, eru reiknuð út þá eru þau byggð á meðallaunum verkakarla í fiskiðnaði með því vægi sem gögnin segja til um að sé vægi þeirra af öllum verkakörlum. Síðan bætast við meðallaun verkakarla í matvælaíðnaði með sínu vægi og svo koll af kolli. Formúla fyrir vegið meðaltal tímakaups er:

$$\sum_{i=1}^n (x_i * v_i)$$

þar sem meðaltal tímakaups í atvinnugrein er táknad með  $x_i$  og vægi atvinnugreinarinnar er táknad með  $v_i$ .

Þegar heildarniðurstaða um laun landverkafólks er fundin út eru niðurstöðurnar fyrir starfsstéttirnar vegnar saman með vogum sem fram koma í töflu 1.3, þ.e. verkakarlar vege 33% í niðurstöðunni o.s.frv. Notkun þessara voga, sem alltaf eru eins milli kannana, er ætlað að draga úr áhrifum úrtakssveiflna. Formúla fyrir vegið meðaltal tímakaups ASÍ-landverkafólks er:

$$\sum_{i=1}^n (y_i * s_i)$$

Þar sem  $y_i$  táknar tímakaup í starfsstétt og  $s_i$  táknar vægi starfsstéttarinnar. Þrátt fyrir þessar aðferðir eru niðurstöður sveiflukenndar og verður nánar gerð grein fyrir orsökum þess hér á eftir.

## Undirúrtök

Niðurstöður fréttabréfsins byggja á nokkrum úrtökum. **Heildarúrtakið** gefur til kynna hvaða laun eru greidd á vinnumarkaðnum á hverjum tíma. Heildarúrtakið endurspeglar árstíðasveiflur í kaupum og vinnutíma á vinnumarkaðnum, þar sem árstíðir setja svip sinn á samsetningu vinnuafslins og atvinnuástandið. Af þeirri ástæðu hefur skapast hefð um að bera kaup og vinnutíma saman við sama ársfjórðung ársins á undan. Heildarúrtakið gefur vísbendingu um launagreiðslur á hverjum tíma og um launaþróun yfir nokkurra ára tímabil.

Tafla 1.7						Skipting undirúrtaka í starfsstéttir						
Starfsstéttir	Parað við		Parað við		Úrtak		Úrtak		Úrtak		Úrtak	
	4. ársfj. '92		1. ársfj. '92		fólks í		fólks í		fólks í		fólks í	
					fullu starfi á	1. ársfj. '93	1. ársfj. '92	föstu starfi á	4. ársfj. '92	1. ársfj. '93	4. ársfj. '92	1. ársfj. '92
Verkakarlar	2.359	67%	1.558	44%	1.866	53%	1.880	46%	1.866	53%	1.880	46%
Verkakonur	2.089	63%	848	25%	758	23%	1.594	40%	758	23%	1.594	40%
Iðnaðarmenn	871	78%	608	54%	863	77%	725	59%	863	77%	725	59%
Afgr.karlar	521	77%	237	35%	362	53%	428	55%	362	53%	428	55%
Afgr.konur	1.138	78%	621	42%	334	23%	950	60%	334	23%	950	60%
Skrifst.karlar	248	68%	189	52%	259	71%	215	49%	259	71%	215	49%
Skrifst.konur	506	66%	392	51%	422	55%	436	58%	422	55%	436	58%
Samtals	7.732	69%	4.453	40%	4.864	43%	6.228	48%	4.864	43%	6.228	48%

Gera má ráð fyrir að launasveiflur séu almennt meiri á vinnumarkaðnum eftir árstíma en hjá einstökum launþegum sem eru í vinnu allt árið. Meðal annars af þeim sökum birtir Kjararannsóknarnefnd einnig upplýsingar um launabreytingar sömu einstaklinga milli tveggja tímabila. Þetta úrtak kallast **parað úrtak**. Launabreytingar í þöruðu úrtaki gefa því vísbendingu um launabreytingar þeirra sem hafa ekki skipt um vinnu. Hins vegar gefur paraða úrtakið ekki mynd af launabreytingum á öllum vinnumarkaðnum vegna þess að í paraða úrtakinu er ekki tekið tillit til launabreytinga innan fyrirtækja vegna starfsloka og nýráðninga, né vegna tilkomu nýrra fyrirtækja. Parað úrtak gefur því vísbendingu um launabreytingar einstaklinga yfir stutt tímabil.

Á hverjum ársfjórðungi eru tvö þöruð úrtök. Annars vegar er þörun við sama ársfjórðung síðasta árs og hins vegar þörun við næsta ársfjórðung á undan. Af þeim sem eru í úrtakinu nú voru 4.453 einstaklingar einnig í úrtakinu á 1. ársfjórðungi 1992 og 7.732 voru bæði í úrtakinu á 4. ársfjórðungi 1992 og 1. ársfjórðungi 1993. Þetta gerir 40% og 69% af úrtaksstærðinni nú sbr. töflu 1.2.

Vinnutímamælingar Kjararannsóknarnefndar miðast eingöngu við fólk í fullu starfi, þ.e. fólk sem vinnur fleiri en 400 dagvinnustundir á ársfjórðungi. Hér er um að ræða fólk sem er í hærra starfshlutfalli en 75%. Vinnutími er því reiknaður út frá sérstöku undirúrtaki fólks í fullu starfi (sjá töflu 1.7).

Kjararannsóknarnefnd birtir einnig yfirlit yfir vinnutíma allra á vinnumarkaðnum þ.m.t. fólks í hlutastarfi. Yfirlitið er birt í töflu 2.12 sem er uppsöfnuð dreifing vinnutíma fólks í föstu starfi. Í töflunni er sýnt hversu stór hluti hverrar starfsstéttar vinnur tiltekinn fjölda vinnustunda á viku. Þetta yfirlit yfir vinnutíma miðast eingöngu við fólk í föstu starfi skv. skilgreiningu nefndarinnar. Þetta er gert til að forðast vanmat á vinnutíma sem gæti skapast ef fólk sem vinnur hluta úr ársfjórðungi er í úrtakinu. Slíkt á við um þá sem byrja eða hætta störfum á ársfjórðungi. Fólk í föstu starfi er sá hluti starfsmanna sem eru í úrtaki nefndarinnar á þremur samliggjandi ársfjórðungum og telst fólk þá í föstu starfi á miðársfjórðungnum. Á 4. ársfjórðungi 1992 voru 6.228 af 12.843 (48%) einnig í úrtakinu á 3. ársfjórðungi 1992 og 1. ársfjórðungi 1993.

## 2.1 Tímakaup á 1. ársfjórðungi 1993

### Athugasemdir vegna breytinga á kauptaxta:

Hér fer á eftir yfirlit yfir helstu hækkanir kauptaxta á tímabilinu frá 2. ársfjórðungi 1992 til 1. ársfjórðungs 1993.

- I. Í júní 1992 var samþykkt miðlunartillaga Ríkissáttasemjara sem lögð var fram í apríl vegna kjaradeilu ASÍ og VSÍ/VMS. Samkvæmt tillögnum hækkuðu laun um 1,7% þann 1. maí 1992. Ennfremur voru í tillögnum ákvæði um launabætur til þeirra sem hafa lægri meðaltekjur en 80.000 kr. á þriggja mánaða tímabili. Launabæturnar, sem eru helmingur af mismun á 80.000 kr. og meðaltekjum koma til greiðslu í maí og desember 1992. Í tillögnum voru einnig ákvæði um hækkun orlofsuppbótar í 8.000 kr. og desemberuppbótar í 12.000 kr..
- II. Þann 21. maí 1993 var undirritaður nýr kjarasamningur milli ASÍ og VSÍ/VMS sem gildir til 31. desember 1994. Samkvæmt samningi þessum hækka launtaxtar ekkert á tímabilinu. Samið var um 8.000 kr. orlofsuppbót og hækkun desemberuppbótar í 13.000 kr. fyrir 1993 og 1994. Ennfremur var samið um sérstakar launabætur til þeirra sem höfðu lægri meðaltekjur en 80.000 kr. á þriggja mánaða tímabili. Launabætur þessar eru helmingur af mismun á 80.000 kr. og meðaltekjum. Launabæturnar koma til greiðslu í maí og desember 1993 og 1994.

### Athugasemdir vegna atvinnugreinavogar:

Þess má geta að vegið meðaltal einstakra starfsstétta miðast við hlutfallslega skiptingu ASÍ-landverkafólks milli atvinnugreina. Atvinnugreinavogin getur valdið því að nokkur munur verður á veginu meðaltali og einföldu meðaltali fyrir landið í heild.

Starfsgreinar	Verkakarlar á höfuðborgarsvæði Tímakaup og vinnutími á 1. ársfjórðungi 1993									
	Þús. vst.	Vinnu- tími- á viku	Hreint tíma- kaup	Greitt tímakaup í dagvinnu				Meðal- tíma- kaup	Greidd dagv.l. á mán.	Heildar- mán.- laun
				neðri fjórð.	mið- gildi	meðal- tal	efri fjórð.			
Hafnarvinna	35	55.1	349	422	466	487	527	583	84.445	139.216
Pakkhúsvinna	76	51.6	381	419	442	466	487	551	80.712	123.319
Birgðavarsla	54	46.4	453	376	452	463	524	523	80.186	104.992
Byggingarvinna	13	42.3	408	394	400	430	498	454	74.497	83.158
Bensínafgreiðsla	132	46.3	304	280	290	304	321	383	52.757	76.798
Bifreiðastjórn	104	54.0	402	385	417	430	459	517	74.512	120.786
Lyftarvinna	13	61.1	353	423	437	450	500	555	77.973	147.037
Verkstjórn ófagl.	31	49.5	609	531	590	626	714	726	108.500	155.699
Ófagl. v. málmsm.	10	45.1	504	446	531	508	545	556	88.074	108.764
Ófagl. v. trésm.	8	41.6	536	482	524	539	589	556	93.440	100.217
Ófagl. v. brauðgerð	11	51.2	312	298	312	330	333	422	57.198	93.721
Önnur störf	122	47.5	417	359	398	428	483	494	74.182	101.775
Samtals	733	48.5	407	354	424	439	490	512	76.113	107.481

Tafla 2.1 b										
Verkakarlar utan höfuðborgarsvæðis										
Tímakaup og vinnutími á 1. ársfjórðungi 1993										
Starfsgreinar	Þús. vst.	Vinnu- tími á viku	Hreint tíma- kaup	Greitt tímakaup í dagvinnu				Meðal- tíma- kaup	Greidd dagv.l. á mánn.	Heildar- mánn.- laun
				neðri fjórð.	mið- gildi	meðal- tal	efri fjórð.			
Fiskvinna	237	53.7	317	417	447	450	475	522	77.933	121.415
Hafnarvinna	16	53.9	346	339	394	443	485	520	76.734	121.483
Pakkhúsvinna	10	48.6	401	346	364	401	423	511	69.546	107.570
Birgðavarsla	16	47.0	467	367	470	474	551	539	82.153	109.922
Byggingarvinna	45	46.7	368	326	351	393	412	436	68.094	88.374
Vinna í sláturhúsum	18	42.8	370	363	415	437	477	463	75.786	85.922
Lýsis- og mjölvinnsla	5	47.0	340	316	320	340	357	495	58.885	100.860
Fóðurlöndun	6	44.9	415	339	386	417	425	453	72.313	88.126
Verksmiðjuvinna	126	44.5	386	365	411	438	473	485	75.938	93.534
Slippvinna	10	46.7	452	396	413	452	515	513	78.401	103.883
Bensínafgreiðsla	26	47.7	329	282	316	329	332	387	57.018	80.103
Bifreiðastjórn	92	54.2	374	339	361	383	418	463	66.399	108.820
Ýtu- og kranastjórn	19	47.7	417	401	416	417	433	469	72.223	96.896
Lyftarvinna	7	56.1	346	343	411	419	459	494	72.683	120.031
Verkstjórn ófagl.	57	51.1	559	465	543	578	680	681	100.171	150.773
Ófagl. v. málmsm.	13	47.4	438	373	455	442	506	508	76.554	104.310
Ófagl. v. bifr.sm.	7	45.1	460	393	464	460	483	509	79.658	99.411
Ófagl. v. brauðgerð	5	52.8	319	299	319	319	325	414	55.203	94.813
Ófagl. v. kjötiðnað	34	44.4	357	328	382	380	409	413	65.862	79.371
Önnur störf	117	50.3	402	350	395	410	455	488	70.990	106.472
Samtals	866	49.6	376	359	419	430	472	499	74.476	107.305
Samtals á öllu landinu	1599	49.1	390	357	421	433	477	505	75.088	107.403
<b>Vegið meðaltal</b>	<b>1599</b>	<b>49.8</b>	<b>390</b>	<b>---</b>	<b>---</b>	<b>440</b>	<b>---</b>	<b>509</b>	<b>76.332</b>	<b>109.865</b>

Verkakonur á höfuðborgarsvæði										
Tímakaup og vinnutími á 1. ársfjórðungi 1993										
Starfsgreinar	Þús. vst.	Vinnu- tími á viku	Hreint tíma- kaup	Greitt tímakaup í dagvinnu				Meðal- tíma- kaup	Greidd dagv.l. á mán.	Heildar- mán.- laun
				neðri fjórð.	mið- gildi	meðal- tal	efri fjórð.			
Birgðavarsla	26	42.7	390	355	379	395	422	416	68.465	76.860
Eldhús/mötuneyti	24	42.3	372	331	364	381	436	434	65.994	79.512
Ræstingar	20	40.9	352	316	326	357	378	454	61.797	80.469
Verksmiðjuvinna	44	42.1	350	356	381	395	432	415	68.381	75.761
Bensínafgreiðsla	15	47.7	308	298	313	308	326	389	53.320	80.324
Ófagl. v. braudgerð	15	46.1	315	307	310	327	357	446	56.631	89.074
Önnur störf	127	42.3	383	345	377	385	427	426	66.774	78.176
Samtals	271	42.8	366	330	368	376	414	425	65.253	78.865

Verkakonur utan höfuðborgarsvæðis										
Tímakaup og vinnutími á 1. ársfjórðungi 1993										
Starfsgreinar	Þús. vst.	Vinnu- tími á viku	Hreint tíma- kaup	Greitt tímakaup í dagvinnu				Meðal- tíma- kaup	Greidd dagv.l. á mán.	Heildar- mán.- laun
				neðri fjórð.	mið- gildi	meðal- tal	efri fjórð.			
Fiskvinna	370	48.0	295	434	455	454	479	502	78.738	104.353
Eldhús/mötuneyti	27	46.1	371	346	359	378	424	474	65.504	94.680
Ræstingar	30	43.5	352	317	364	361	440	440	62.490	82.849
Vinna í sláturhúsum	6	42.5	351	332	367	377	425	400	65.384	73.656
Verksmiðjuvinna	57	42.0	336	340	396	410	439	439	71.122	79.910
Ófagl. v. fatasaum	6	40.1	321	311	311	321	311	325	55.686	56.491
Ófagl. v. brauðgerð	9	43.4	328	326	328	328	337	394	56.911	74.112
Ófagl. v. kjötiðnað	38	42.3	346	332	391	390	451	414	67.586	75.904
Önnur störf	228	43.9	376	358	380	383	404	429	66.447	81.518
Samtals	772	45.4	328	372	431	415	464	465	71.859	91.403
Samtals á öllu landinu	1044	44.6	337	359	411	404	456	454	70.042	87.871
<b>Vegið meðaltal</b>	<b>1044</b>	<b>45.1</b>	<b>332</b>	---	---	<b>414</b>	---	<b>463</b>	<b>71.732</b>	<b>90.500</b>

Tafla 2.3 a										
Íðnaðarmenn á höfuðborgarsvæði										
Tímakaup og vinnutími á 1. ársfjórðungi 1993										
Starfsgreinar	Þús. vst.	Vinnu- tími á viku	Hreint tíma- kaup	Greitt tímakaup í dagvinnu				Meðal- líma- kaup	Greidd dagv.l. á mán.	Heildar- mán.- laun
				neðri fjórð.	mið- gildi	meðal- tal	efri fjórð.			
Málmsmíðar	97	47.4	580	540	581	595	649	672	103.142	137.978
Trésmíðar	35	44.0	541	494	549	585	617	626	101.311	119.300
Húsgagnagerð	10	42.4	640	567	626	640	651	667	110.892	122.561
Bífvélavirkjun	43	47.7	600	535	634	639	715	713	110.794	147.337
Rafvirkjun	30	49.6	616	580	626	631	659	728	109.350	156.499
Prentun og bókgærð	14	43.8	696	609	713	711	768	758	123.181	143.824
Brauðgerð	8	51.5	511	487	489	548	580	705	95.041	157.158
Matreiðsla	11	48.6	550	451	587	558	641	648	96.758	136.633
Kjötiðnaður	20	45.4	561	555	607	618	683	675	107.190	132.906
Mjólkuriðnaður	5	50.4	699	576	664	702	831	828	121.654	180.777
Vélstjórn	6	52.9	656	589	611	661	694	790	114.593	181.118
Verkstjórn fagl.	14	45.4	810	675	772	814	930	891	141.164	175.080
Önnur störf	7	46.1	658	515	661	677	786	765	117.322	152.832
Samtals	300	46.8	602	543	609	625	694	700	108.340	141.789



Tafla 2.3 b										
Iðnaðarmenn utan höfuðborgarsvæðis										
Tímakaup og vinnutími á 1. ársfjórðungi 1993										
Starfsgreinar	Þús. vst.	Vinnu- tími á viku	Hreint tíma- kaup	Greitt tímakaup í dagvinnu				Meðal- tíma- kaup	Greidd dagv.l. á mán.	Heildar- mán.- laun
				neðri fjórð.	mið- gildi	meðal- tal	efri fjórð.			
Málmsmíðar	101	50.4	595	540	600	612	666	718	106.056	156.910
Skipasmíðar	5	49.9	661	629	653	661	693	773	114.482	166.940
Trésmíðar	15	46.8	572	510	566	574	609	642	99.505	130.356
Bifvélavirkjun	34	43.7	549	528	567	596	637	639	103.251	120.973
Rafvirkjun	38	52.8	588	546	579	588	616	704	101.911	161.198
Brauðgerð	6	59.2	506	426	461	506	546	680	87.675	174.597
Matreiðsla	6	48.8	547	428	566	547	568	620	94.758	131.182
Kjötiðnaður	11	44.3	592	536	540	592	628	646	102.671	123.901
Mjólkuriðnaður	25	48.2	647	605	642	688	756	799	119.275	166.909
Vélstjórn	22	54.5	500	470	486	500	538	603	86.674	142.415
Verkstjórn fagl.	29	51.2	663	585	695	676	764	792	117.166	175.750
Önnur störf	7	45.4	525	498	504	525	549	569	91.035	112.078
Samtals	299	49.6	588	527	586	604	658	702	104.770	150.888
Samtals á öllu landinu	599	48.1	595	534	597	615	676	701	106.531	146.034
<b>Vegið meðaltal</b>	<b>600</b>	<b>46.2</b>	<b>605</b>	---	---	<b>633</b>	---	<b>701</b>	<b>109.767</b>	<b>140.281</b>

Afgreiðslukarlar á höfuðborgarsvæði										
Tímakaup og vinnutími á 1. ársfjórðungi 1993										
Starfsgreinar	Pús. vst.	Vinnu- tími á viku	Hreint tíma- kaup	Greitt tímakaup í dagvinnu				Meðal- tíma- kaup	Greidd dagv.l. á mán.	Heildar- mán.- laun
				neðri fjórð.	mið- gildi	meðal- tal	efri fjórð.			
Störf í dagvöruverzl.	35	46.6	345	295	322	345	369	403	58.714	79.880
Afgr. á bifv. vhl.	34	46.3	657	582	685	672	752	743	114.234	146.185
Verslunarstjórn	6	46.5	697	569	665	706	793	777	120.086	153.530
Heildsölustörf	51	43.2	688	579	681	710	835	752	120.678	138.005
Önnur afgreiðslust.	55	48.0	434	317	439	434	551	523	73.850	106.724
<b>Samtals</b>	<b>180</b>	<b>45.7</b>	<b>533</b>	<b>354</b>	<b>547</b>	<b>543</b>	<b>697</b>	<b>615</b>	<b>92.265</b>	<b>119.299</b>

Afgreiðslukarlar utan höfuðborgarsvæðis										
Tímakaup og vinnutími á 1. ársfjórðungi 1993										
Starfsgreinar	Pús. vst.	Vinnu- tími á viku	Hreint tíma- kaup	Greitt tímakaup í dagvinnu				Meðal- tíma- kaup	Greidd dagv.l. á mán.	Heildar- mán.- laun
				neðri fjórð.	mið- gildi	meðal- tal	efri fjórð.			
Störf í dagvöruverzl.	22	45.2	421	352	382	422	513	476	71.786	91.444
Afgr. á byggingarvöru	30	49.2	417	368	405	419	456	485	71.208	101.365
Verslunarstjórn	21	47.2	559	458	546	559	649	637	95.005	127.708
Heildsölustörf	6	44.8	494	328	425	494	593	567	84.057	107.871
Önnur afgreiðslust.	21	48.5	412	349	386	413	451	481	70.184	99.204
<b>Samtals</b>	<b>100</b>	<b>47.6</b>	<b>450</b>	<b>368</b>	<b>418</b>	<b>451</b>	<b>532</b>	<b>518</b>	<b>76.751</b>	<b>104.758</b>
Samtals á öllu landinu	280	46.3	503	367	477	510	650	580	86.704	114.173
<b>Vegið meðaltal</b>	<b>280</b>	<b>46.2</b>	<b>534</b>	<b>---</b>	<b>---</b>	<b>543</b>	<b>---</b>	<b>609</b>	<b>92.316</b>	<b>119.600</b>

Tafla 2.5 a										
Afgreiðslukonur á höfuðborgarsvæði										
Tímakaup og vinnutími á 1. ársfjórðungi 1993										
Starfsgreinar	Þús. vst.	Vinnu-tími á viku	Hreint tíma-kaup	Greitt tímakaup í dagvinnu				Meðal-tíma-kaup	Greidd dagv.l. á mán.	Heildar-mán.-laun
				neðri fjórð.	mið-gildi	meðal-tal	efri fjórð.			
Störf í dagvöruversl.	130	46.7	330	297	325	330	363	398	56.127	78.979
Heildsölustörf	11	41.2	579	551	590	587	670	608	99.814	106.550
Önnur afgreiðslust.	88	47.1	377	332	364	378	411	441	64.219	88.264
Samtals	230	46.4	359	304	346	359	382	425	61.094	83.779

Tafla 2.5 b										
Afgreiðslukonur utan höfuðborgarsvæðis										
Tímakaup og vinnutími á 1. ársfjórðungi 1993										
Starfsgreinar	Þús. vst.	Vinnu-tími á viku	Hreint tíma-kaup	Greitt tímakaup í dagvinnu				Meðal-tíma-kaup	Greidd dagv.l. á mán.	Heildar-mán.-laun
				neðri fjórð.	mið-gildi	meðal-tal	efri fjórð.			
Störf í dagvöruversl.	104	45.9	346	315	335	349	368	398	59.264	77.564
Afgr. á vefnaðarvöru	14	43.1	369	330	339	372	389	399	63.290	73.104
Afgr. á byggingarvöru	6	45.7	379	337	368	383	424	438	65.104	85.099
Verslunarstjórn	5	47.3	539	446	527	539	619	609	91.636	122.251
Heildsöiustörf	32	40.0	335	310	332	335	339	378	57.028	64.188
Önnur afgreiðslust.	51	46.0	359	328	344	359	402	411	61.099	80.213
Samtals	212	45.6	355	322	337	357	378	405	60.624	78.460
Samtals á öllu landinu	442	46.1	357	314	339	358	380	415	60.877	81.281
<b>Vegðið meðaltal</b>	<b>442</b>	<b>45.5</b>	<b>385</b>	<b>---</b>	<b>---</b>	<b>387</b>	<b>---</b>	<b>440</b>	<b>65.725</b>	<b>85.090</b>

Skrifstofukarlar á höfuðborgarsvæði										
Tímakaup og vinnutími á 1. ársfjórðungi 1993										
Starfsgreinar	Þús. vst.	Vinnu-tími á viku	Hreint tíma kaup	Greitt tímakaup í dagvinnu				Meðal-tíma-kaup	Greidd dagv.l. á mán.	Heildar mán. laun
				neðri fjórð.	mið-gildi	meðal-tal	efri fjórð.			
Almenn skrifstofust.	46	40.9	666	560	669	674	763	714	107.894	122.841
Bókarar og gjaldkerar	7	40.8	691	563	641	691	675	724	110.514	124.284
Skýrsluvélamenn	9	42.5	969	887	1023	969	1059	1049	154.968	187.945
Fulltrúar	9	40.7	821	698	826	827	961	868	132.245	148.732
Deildar- og skr.st.stj.	23	39.9	921	790	991	930	1044	968	148.718	162.384
Önnur skrifst.störf	15	42.2	673	559	730	673	944	730	107.661	129.762
Samtals	108	40.8	761	594	733	767	991	812	122.712	139.630

Skrifstofukarlar utan höfuðborgarsvæðis										
Tímakaup og vinnutími á 1. ársfjórðungi 1993										
Starfsgreinar	Þús. vst.	Vinnu-tími á viku	Hreint tíma-kaup	Greitt tímakaup í dagvinnu				Meðal-tíma-kaup	Greidd dagv.l. á mán.	Heildar mán.-laun
				neðri fjórð.	mið-gildi	meðal-tal	efri fjórð.			
Almenn skrifstofust.	21	43.4	576	480	553	576	659	641	92.104	117.156
Bókarar og gjaldkerar	7	43.9	644	538	600	644	770	718	102.947	132.782
Deildar- og skr.st.stj.	17	43.9	776	593	814	776	927	863	124.214	159.573
Önnur skrifst.störf	23	43.6	669	552	755	669	1004	749	107.072	137.463
Samtals	68	43.7	666	544	613	666	857	741	106.487	136.349
Samtals á öllu landinu	177	41.8	723	570	730	727	953	785	116.261	138.153
<b>Vegið meðaltal</b>	<b>177</b>	<b>41.3</b>	<b>734</b>	<b>---</b>	<b>---</b>	<b>737</b>	<b>---</b>	<b>789</b>	<b>117.935</b>	<b>137.193</b>

<b>Tafla 2.7 a</b>										
<b>Skrifstofukonur á höfuðborgarsvæði</b>										
<b>Tímakaup og vinnutími á 1. ársfjórðungi 1993</b>										
	Pús. vst.	Vinnu- tími á viku	Hreint tíma- kaup	Greitt tímakaup í dagvinnu				Meðal- tíma- kaup	Greidd dagv.l. á mán.	Heildar- mán.- laun
				neðri fjórð.	mið- gildi	meðal- tal	efri fjórð.			
Starfsgreinar										
Almenn skrifstofust.	130	39.9	594	509	564	598	664	626	95.709	105.194
Símavarsla	7	40.0	477	438	444	477	503	494	76.357	83.207
Ritarar	15	38.8	567	509	540	568	617	576	90.818	94.072
Bókarar og gjaldkerar	18	40.8	618	542	586	627	747	662	100.297	113.839
Fulltrúar	10	39.9	605	530	592	605	662	628	96.813	105.525
Önnur skrifst.störf	45	40.0	620	492	561	624	715	645	99.822	108.603
Samtals	226	39.9	596	508	563	600	670	625	96.022	105.172

<b>Tafla 2.7 b</b>										
<b>Skrifstofukonur utan höfuðborgarsvæði</b>										
<b>Tímakaup og vinnutími á 1. ársfjórðungi 1993</b>										
	Pús. vst.	Vinnu- tími á viku	Hreint tíma- kaup	Greitt tímakaup í dagvinnu				Meðal- tíma- kaup	Greidd dagv.l. á mán.	Heildar- mán.- laun
				neðri fjórð.	mið- gildi	meðal- tal	efri fjórð.			
Starfsgreinar										
Almenn skrifstofust.	58	41.5	496	409	465	497	542	529	79.510	92.528
Bókarar og gjaldkerar	7	42.5	524	427	514	524	616	576	83.885	103.030
Önnur skrifst.störf	26	41.3	535	412	495	535	631	592	85.622	103.034
Samtals	91	41.6	510	410	479	510	561	550	81.656	96.400
Samtals á öllu landinu	316	40.3	571	482	550	574	646	604	91.794	102.427
<b>Vegið meðaltal</b>	<b>317</b>	<b>40.2</b>	<b>551</b>	<b>---</b>	<b>---</b>	<b>555</b>	<b>---</b>	<b>582</b>	<b>88.748</b>	<b>98.463</b>

## 2.2 Launadreifing

Í töflum 2.8 gefur að líta dreifingu greidds tímakaups á 1. ársfjórðungi 1993. Til skýringar er fjórðungur vinnustunda unninn á lægra kaupi en neðri fjórðungur og 75% á hærra kaupi. Helmingur vinnustunda er unninn á hærra kaupi en miðgildið og helmingur á lægra kaupi. Þrír fjórðu hlutar vinnustunda eru unnir á lægra kaupi en efri fjórðungur og fjórðungur á hærra kaupi.

Starfsstéttir	Neðri		Meðaltal	Efri
	fjórðungur	Miðgildi		fjórðungur
Verkakarlar	357	421	433	477
Verkakonur	359	411	404	456
Iðnaðarmenn	534	597	615	676
Afgreiðslukarlar	367	477	510	650
Afgreiðslukonur	314	339	358	380
Skrifstofukarlar	570	730	727	953
Skrifstofukonur	482	550	574	646

	Neðri		Meðaltal	Efri
	fjórðungur	Miðgildi		fjórðungur
Verkakarlar	82	97	100	110
Verkakonur	89	102	100	113
Iðnaðarmenn	87	97	100	110
Afgreiðslukarlar	72	94	100	127
Afgreiðslukonur	88	95	100	106
Skrifstofukarlar	78	100	100	131
Skrifstofukonur	84	96	100	113

### 2.3 Dreifing mánaðarlauna með og án yfirvinnu

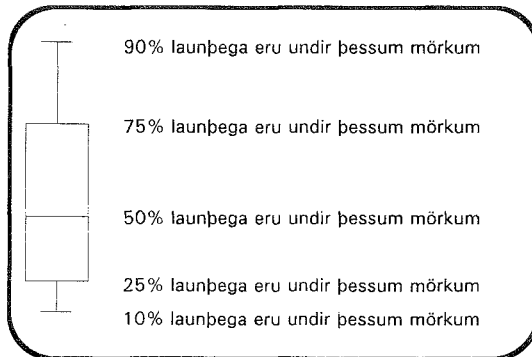
Í töflum 2.9 og 2.10 er sýnd dreifing mánaðarlauna fólks í fullu starfi í úrtaki Kjarrannsóknarnefndar. Töflurnar sýna laun þeirra einstaklinga sem unnu fleiri en 400 dagvinnustundir á 1. ársfjórðungi 1993 og eru launin færð upp til samræmis við fulla dagvinnu.

Tafla 2.9 sýnir dreifingu greiddra mánaðarlauna þ.e. greitt tímakaup margfaldað með fjölda dagvinnustunda en tafla 2.10 sýnir dreifingu heildarmánaðarlauna.

Töflurnar sýna uppsafnaðar prósentur. Tölurnar í dálkum 2 - 9 í töflu 2.9 sýna hve mörg prósent fullvinnandi fólks voru með lægri mánaðarlaun en tilgreind eru í fyrsta dálki. Til dæmis sýnir talan 30 í öðrum dálki í töflu 2.9 að 29% verkakarla hafði minna en 65.000 krónur í greitt dagvinnukaup á mánuði á 1. ársfjórðungi 1993.

Myndirnar á síðum 24 og 26 sýna dreifingu launa og vinnutíma hjá einstökum starfsstéttum. Á myndunum koma fram fimm mismunandi mörk, 10%, 25%, 50%, 75% og 90%. Eftirfarandi mynd sýnir hvernig lesið er úr þessum myndum.

#### Skýringarmynd fyrir túlkun dreifingarmynda

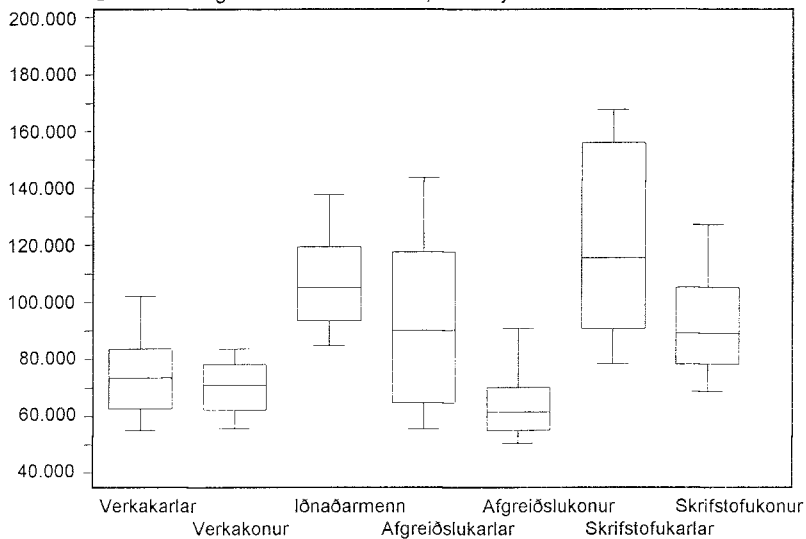


Tafla 2.9 Uppsöfnuð dreifing mánaðarlauna fyrir dagvinnu á 1. ársfjórðungi 1993								
Laun allt að:	Verka- karlar	Verka- konur	Iðn.- menn	Afgr.- karlar	Afgr.- konur	Skr.st.- karlar	Skr.st.- konur	ASÍ- landv.f.
40.000	0	0	0	0	0	0	0	0
45.000	0	1	0	1	0	0	0	0
50.000	4	4	0	2	7	0	0	3
55.000	10	9	0	9	23	0	0	7
60.000	21	19	0	15	46	2	2	16
65.000	30	34	0	25	66	4	8	24
70.000	42	48	1	31	75	5	13	33
75.000	54	61	4	35	80	8	17	41
80.000	67	81	6	41	82	10	28	51
85.000	77	92	10	45	85	14	40	59
90.000	82	95	19	49	89	23	55	65
95.000	86	97	28	54	91	31	61	70
100.000	89	98	41	60	94	34	68	75
105.000	91	99	50	63	96	39	75	79
110.000	93	99	62	68	98	44	80	83
115.000	95	99	69	74	99	49	84	86
120.000	96	100	76	78	99	55	87	89
125.000	97	100	81	81	99	61	89	91
130.000	98	100	85	86	100	65	92	93
135.000	98	100	89	88	100	66	93	94
140.000	98	100	91	88	100	69	95	95
145.000	99	100	94	90	100	70	95	96
150.000	99	100	95	93	100	71	96	96
155.000	99	100	96	94	100	74	97	97
160.000	99	100	96	95	100	79	97	97
165.000	100	100	97	96	100	88	98	98
170.000	100	100	98	96	100	90	98	98
175.000	100	100	98	97	100	93	99	99
180.000	100	100	98	97	100	94	99	99
185.000	100	100	99	98	100	94	100	99
190.000	100	100	99	98	100	97	100	99
195.000	100	100	99	99	100	99	100	100
200.000	100	100	99	99	100	99	100	100
205.000	100	100	99	100	100	99	100	100
210.000	100	100	100	100	100	100	100	100
Fjöldi	1866	758	863	362	334	259	422	4864

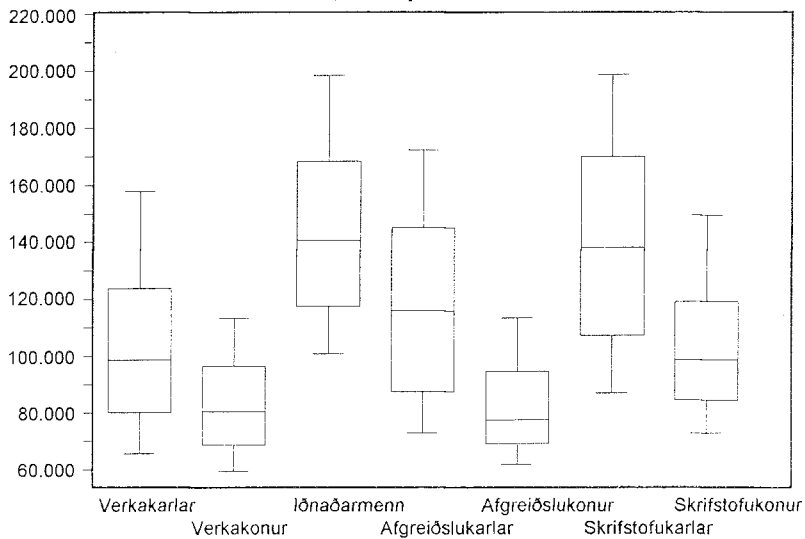


Tafla 2.10 Uppsöfnuð dreifing heildarmánaðarlauna á 1. ársfj. 1993								
Laun allt að:	Verka- karlar	Verka- konur	Iðn.- menn	Afgr.- karlar	Afgr.- konur	Skr.st.- karlar	Skr.st.- konur	ASÍ- landv.f.
50.000	1	3	0	0	0	0	0	1
55.000	2	5	0	1	1	0	0	2
60.000	6	10	0	2	7	1	1	5
65.000	9	19	0	5	14	2	3	8
70.000	13	28	0	7	27	3	7	13
75.000	19	40	0	12	43	4	12	18
80.000	25	49	0	19	55	6	18	24
85.000	32	56	1	23	64	8	26	30
90.000	38	64	2	26	71	12	38	36
95.000	45	73	5	30	75	15	45	42
100.000	52	81	9	35	80	19	52	48
105.000	59	86	14	41	85	24	60	54
110.000	64	88	19	45	88	26	65	58
115.000	68	91	23	50	91	29	72	62
120.000	73	92	28	54	93	34	77	66
125.000	76	94	34	58	94	37	80	69
130.000	78	95	39	62	95	42	83	72
135.000	81	96	45	67	96	46	86	75
140.000	83	97	49	71	98	51	89	78
145.000	86	97	55	75	99	54	90	81
150.000	88	98	61	80	99	59	90	83
155.000	89	98	65	83	99	63	92	85
160.000	91	99	69	85	99	68	94	87
165.000	92	99	73	87	99	73	94	89
170.000	93	99	76	90	100	75	96	91
175.000	94	100	79	91	100	80	97	92
180.000	95	100	82	91	100	81	98	93
185.000	96	100	85	93	100	83	99	94
190.000	97	100	87	93	100	86	99	95
195.000	97	100	89	95	100	90	99	96
200.000	98	100	91	96	100	90	100	97
205.000	98	100	92	97	100	93	100	97
210.000	99	100	93	98	100	94	100	98
215.000	99	100	94	98	100	95	100	98
220.000	99	100	95	99	100	95	100	98
225.000	99	100	96	99	100	95	100	99
230.000	99	100	96	99	100	96	100	99
240.000	99	100	97	99	100	97	100	99
250.000	99	100	98	100	100	98	100	99
Fjöldi	1866	758	863	362	334	259	422	4864

☞ Greidd dagvinnulaun á mánuði, 1. ársfj. 1993.



☞ Heildarlaun á mánuði, 1. ársfj. 1993.



## 2.4 Dreifing vinnutíma

Tafla 2.11 sýnir dreifingu heildarvinnutíma fólks í fullu starfi á 1. ársfjórðungi 1993. Taflan sýnir einungis vinnutíma þeirra sem unnu fleiri en 400 dagvinnustundir og er vinnutíminn færður upp til samræmis við fulla dagvinnu.

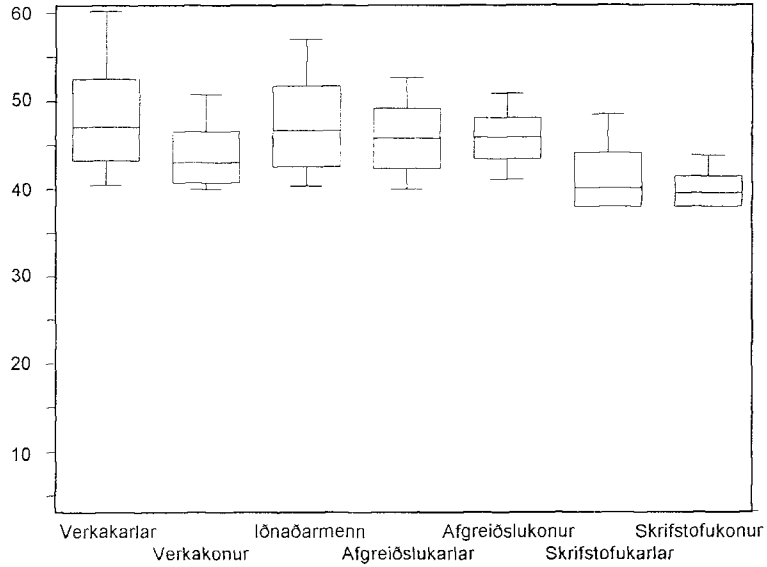
Tafla 2.12 sýnir raunverulegt vinnuframlag starfsmanna með því að taka einungis mið af vinnutíma þeirra einstaklinga, sem voru í úrtakinu á 4. ársfjórðungi 1992 og unnu einnig hjá sama fyrirtæki á 3. ársfjórðungi 1992 og 1. ársfjórðungi 1993. Þannig eru þeir sem hófu störf eða hættu á miðjum ársfjórðungnum hreinsaðir frá. Niðurstaðan sýnir því meðalvinnutíma þeirra starfsmanna, sem voru við störf allan ársfjórðunginn að frádregnum fjarvistum, s.s. vegna veikinda og orlofs.

Tölurnar sýna uppsafnaðar prósentur. Varðandi túlkun myndanna á síðu 26 vísast í texta á síðu 21.

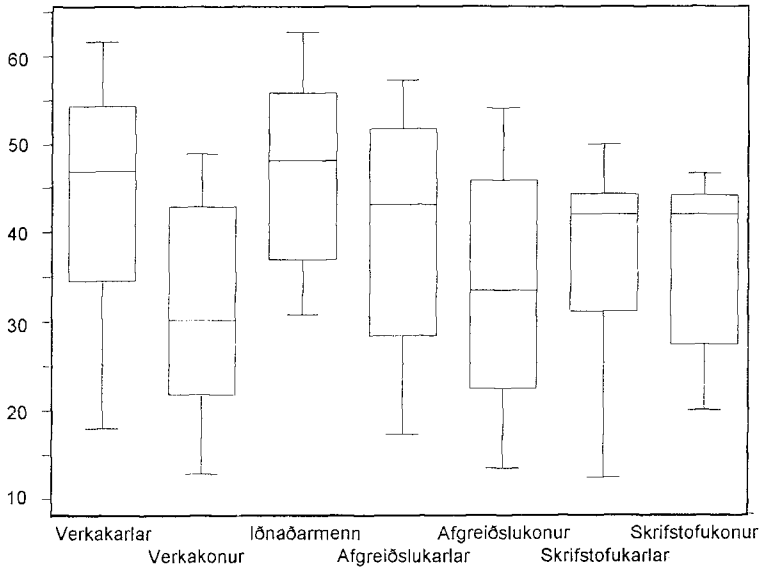
Tímar allt að:	Verka- karlar	Verka- konur	Iðn.- menn	Afgr.- karlar	Afgr.- konur	Skr.st.- karlar	Skr.st.- konur	ASÍ- landv.f.
45	35	63	39	42	39	78	93	48
50	65	88	67	79	86	92	98	76
55	82	94	86	94	99	99	100	89
60	89	98	93	99	100	100	100	94
65	94	100	97	100	100	100	100	97
70	97	100	98	100	100	100	100	99
75	99	100	100	100	100	100	100	99
Fjöldi	1866	758	863	362	334	259	422	4864

Tímar allt að:	Verka- karlar	Verka- konur	Iðn.- menn	Afgr.- karlar	Afgr.- konur	Skr.st.- karlar	Skr.st.- konur	ASÍ- landv.f.
5	5	6	1	2	4	7	3	4
10	8	13	2	6	12	13	4	9
15	11	21	5	14	20	17	10	15
20	15	35	7	22	31	20	19	23
25	18	50	9	26	42	24	31	31
30	26	61	19	35	54	30	42	40
35	33	69	32	43	64	37	44	48
40	44	81	40	58	73	80	83	63
45	62	92	56	70	82	90	97	76
50	77	96	73	86	92	94	99	86
55	88	99	87	93	97	98	100	93
60	94	99	92	98	99	99	100	97
65	97	100	95	99	100	99	100	98
70	98	100	98	100	100	100	100	99
75	99	100	100	100	100	100	100	100
Fjöldi	1880	1594	725	428	950	215	436	6228

☞ Vinnutími fólks í fullu starfi, 1. ársfj. 1993.



☞ Vinnutími fólks í föstu starfi, 4. ársfj. 1992.



### 3. Tímakaup og kaupmáttur

Töflur 3.1 til 3.8 sýna greitt tímakaup, meðaltímakaup og kaupmátt þessara stærða miðað við framfærsluvísitölu hjá verkakörlum, verkakonum, iðnaðarmönnum, afgreiðslu- og skrifstofufólki ásamt ASÍ-landverkafólki frá árinu 1980. Tímaraðirnar byggja á niðurstöðum sem eru vegnar eftir atvinnugreinum. Ársmeðaltölin eru reiknuð sem meðaltöl ársfjórðunga.

Tafla 3.9 sýnir vísitölu framfærslukostnaðar miðað við stöðu hennar í miðjum mánuði.

Tafla 3.10 sýnir þróun lágmarkslauna með og án eingreiðslna auk kaupmáttar miðað við vísitölu framfærslukostnaðar.

Greitt tímakaup og meðaltímakaup breyttist á eftirfarandi hátt á tímabilunum frá 1. ársfjórðungi 1992 annars vegar og 4. ársfjórðungi 1992 hins vegar til 1. ársfjórðungs 1993.

	Breyting frá 4. ársfj. 1992	Breyting frá 1. ársfj. 1992
Greitt tímakaup verkakarla	1,1%	3,2%
Meðaltímakaup verkakarla	2,1%	3,8%
Greitt tímakaup verkakvenna	1,1%	5,0%
Meðaltímakaup verkakvenna	3,1%	6,8%
Greitt tímakaup iðnaðarmanna	-0,9%	3,9%
Meðaltímakaup iðnaðarmanna	-1,4%	3,1%
Greitt tímakaup afgreiðslukarla	0,2%	1,9%
Meðaltímakaup afgreiðslukarla	-1,3%	2,0%
Greitt tímakaup afgreiðslukvenna	0,5%	2,9%
Meðaltímakaup afgreiðslukvenna	-2,2%	4,3%
Greitt tímakaup skrifstofukarla	-4,0%	-0,3%
Meðaltímakaup skrifstofukarla	-4,2%	-1,4%
Greitt tímakaup skrifstofukvenna	-0,1%	1,2%
Meðaltímakaup skrifstofukvenna	-1,3%	0,9%
Greitt tímakaup, ASÍ-landverkafólks	-0,1%	3,0%
Meðaltímakaup, ASÍ-landverkafólks	0,0%	3,2%
Vísitala framfærslukostnaðar	2,1%	3,0%

	Tímakaup og kaupmáttur mídað við vísitölu framfærslukostnaðar, 1990 = 100. <b>Verkakarlar</b>				Kaupm. Kaupm.	
	Greitt tímak.	Breyting	Meðal-tímak.	Breyting	greidds tímak.	meðal-tímak.
1980	22,64		25,92		107,5	105,5
1981	34,12	50,7%	38,84	49,8%	107,4	104,7
1982	53,70	57,4%	60,94	56,9%	111,9	108,8
1983	81,64	52,0%	92,32	51,5%	92,3	89,5
1984	100,11	22,6%	114,36	23,9%	87,7	85,8
1985	132,67	32,5%	153,02	33,8%	87,8	86,7
1986	178,47	34,5%	206,79	35,1%	97,3	96,6
1987	244,98	37,3%	288,64	39,6%	112,5	113,6
1988	307,91	25,7%	360,31	24,8%	112,7	113,0
1989	350,02	13,7%	408,09	13,3%	105,9	105,8
1990	379,60	8,4%	443,02	8,6%	100,0	100,0
1991	411,76	8,5%	478,59	8,0%	101,5	101,1
1992	427,74	3,9%	491,83	2,8%	101,7	100,2
1987 1. ársfj.	222,94	10,6%	264,10	11,8%	110,7	112,3
2. "	237,28	6,4%	282,20	6,9%	112,7	114,8
3. "	245,49	3,5%	286,80	1,6%	110,3	110,4
4. "	274,19	11,7%	321,46	12,1%	115,9	116,4
1988 1. ársfj.	280,66	2,4%	323,88	0,8%	111,3	110,1
2. "	301,36	7,4%	358,13	10,6%	113,2	115,2
3. "	320,80	6,5%	370,49	3,5%	112,4	111,2
4. "	328,84	2,5%	388,74	4,9%	113,9	115,4
1989 1. ársfj.	327,20	-0,5%	384,53	-1,1%	108,2	109,0
2. "	347,71	6,3%	405,64	5,5%	107,6	107,5
3. "	349,05	0,4%	401,82	-0,9%	102,9	101,5
4. "	376,12	7,8%	440,36	9,6%	105,3	105,6
1990 1. ársfj.	360,67	-4,1%	418,66	-4,9%	97,4	96,9
2. "	375,65	4,2%	434,75	3,8%	99,4	98,5
3. "	379,75	1,1%	444,70	2,3%	99,1	99,4
4. "	402,31	5,9%	473,98	6,6%	104,0	105,0
1991 1. ársfj.	405,69	0,8%	465,13	-1,9%	103,5	101,7
2. "	405,03	-0,2%	475,83	2,3%	100,9	101,6
3. "	410,67	1,4%	480,34	0,9%	99,8	100,0
4. "	425,66	3,7%	493,04	2,6%	102,1	101,3
1992 1. ársfj.	426,87	0,3%	490,90	-0,4%	101,9	100,4
2. "	428,73	0,4%	494,63	0,8%	102,1	100,9
3. "	419,94	-2,1%	483,17	-2,3%	99,7	98,3
4. "	435,42	3,7%	498,60	3,2%	103,1	101,2
1993 1. ársfj.	440,41	1,1%	509,31	2,1%	102,1	101,2

Tafla 3.2		Tímakaup og kaupmáttur miðað við vísitölu framfærslukostnaðar, 1990 = 100. Verkakonur					
		Greitt tímak.	Breyting	Meðal-tímak.	Breyting	Kaupm. greidds tímak.	Kaupm. meðal-tímak.
1980		21,71		23,67		111,4	110,7
1981		33,35	53,6%	36,26	53,2%	113,4	112,4
1982		51,50	54,4%	56,42	55,6%	115,9	115,8
1983		78,91	53,2%	86,14	52,7%	96,4	95,9
1984		96,42	22,2%	105,61	22,6%	91,2	91,0
1985		129,63	34,4%	142,86	35,3%	92,6	93,0
1986		170,97	31,9%	187,71	31,4%	100,7	100,8
1987		235,04	37,5%	260,63	38,8%	116,6	117,8
1988		297,57	26,6%	326,14	25,1%	117,7	117,6
1989		327,12	9,9%	360,32	10,5%	106,9	107,3
1990		351,40	7,4%	385,56	7,0%	100,0	100,0
1991		389,28	10,8%	434,36	12,7%	103,7	105,5
1992		400,91	3,0%	442,69	1,9%	103,0	103,6
1987	1. ársfj.	212,41	12,4%	237,19	14,3%	113,9	115,9
	2. "	222,06	4,5%	246,90	4,1%	113,9	115,5
	3. "	237,98	7,2%	262,98	6,5%	115,5	116,4
	4. "	267,73	12,5%	295,45	12,3%	122,3	123,0
1988	1. ársfj.	271,79	1,5%	296,49	0,4%	116,5	115,8
	2. "	292,59	7,7%	323,11	9,0%	118,7	119,5
	3. "	306,44	4,7%	333,23	3,1%	116,0	115,0
	4. "	319,44	4,2%	351,73	5,6%	119,5	119,9
1989	1. ársfj.	309,69	-3,1%	339,18	-3,6%	110,6	110,4
	2. "	321,37	3,8%	355,22	4,7%	107,4	108,2
	3. "	330,43	2,8%	359,78	1,3%	105,2	104,4
	4. "	346,98	5,0%	387,11	7,6%	105,0	106,7
1990	1. ársfj.	334,98	-3,5%	365,61	-5,6%	97,8	97,2
	2. "	347,65	3,8%	382,11	4,5%	99,3	99,5
	3. "	350,28	0,8%	381,40	-0,2%	98,7	98,0
	4. "	372,70	6,4%	413,11	8,3%	104,0	105,1
1991	1. ársfj.	370,99	-0,5%	412,77	-0,1%	102,2	103,7
	2. "	389,33	4,9%	439,29	6,4%	104,8	107,8
	3. "	393,27	1,0%	441,69	0,5%	103,2	105,7
	4. "	403,51	2,6%	443,67	0,4%	104,5	104,7
1992	1. ársfj.	394,17	-2,3%	433,86	-2,2%	101,7	102,0
	2. "	399,46	1,3%	444,51	2,5%	102,8	104,2
	3. "	400,49	0,3%	443,12	-0,3%	102,7	103,6
	4. "	409,51	2,3%	449,27	1,4%	104,7	104,7
1993	1. ársfj.	413,87	1,1%	463,33	3,1%	103,7	105,8

Tafla 3.3

Tímakaup og kaupmáttur miðað við vísitölu  
framfærslukostnaðar, 1990 = 100. **Iðnaðarmenn**

	Greitt tímak.	Breyt- ing	Meðal- tímak.	Breyt- ing	Kaupm. greidds tímak.	Kaupm. meðal- tímak.
1980	28,26		31,93		92,3	92,8
1981	44,31	56,8%	49,94	56,4%	96,0	96,2
1982	69,59	57,1%	77,57	55,3%	99,8	99,0
1983	104,60	50,3%	116,10	49,7%	81,4	80,4
1984	127,91	22,3%	144,39	24,4%	77,1	77,4
1985	173,63	35,7%	196,65	36,2%	79,0	79,6
1986	225,29	29,8%	255,72	30,0%	84,6	85,4
1987	346,47	53,8%	396,88	55,2%	109,5	111,6
1988	446,47	28,9%	505,97	27,5%	112,5	113,4
1989	517,20	15,8%	581,52	14,9%	107,7	107,7
1990	551,57	6,6%	620,03	6,6%	100,0	100,0
1991	590,60	7,1%	663,63	7,0%	100,2	100,2
1992	621,28	5,2%	693,45	4,5%	102,4	101,6
1987 1. ársfj.	297,26	13,4%	345,63	14,3%	101,6	105,1
2. "	322,69	8,6%	366,60	6,1%	105,5	106,6
3. "	357,65	10,8%	407,99	11,3%	110,6	112,2
4. "	408,29	14,2%	467,28	14,5%	118,8	120,9
1988 1. ársfj.	410,59	0,6%	472,01	1,0%	112,1	114,6
2. "	436,46	7,7%	487,95	3,4%	112,8	112,2
3. "	476,71	9,2%	538,51	14,1%	115,0	115,5
4. "	462,11	-3,1%	525,39	-2,4%	110,2	111,4
1989 1. ársfj.	492,13	6,5%	548,00	4,3%	111,9	110,8
2. "	510,29	3,7%	573,23	4,6%	108,6	108,6
3. "	525,08	2,9%	594,65	3,7%	106,5	107,3
4. "	541,29	3,1%	610,21	2,6%	104,3	104,6
1990 1. ársfj.	533,11	-1,5%	598,40	-1,9%	99,1	99,0
2. "	542,07	1,7%	601,58	0,5%	98,7	97,4
3. "	564,25	4,1%	635,79	5,7%	101,3	101,6
4. "	566,83	0,5%	644,35	1,3%	100,8	102,0
1991 1. ársfj.	578,26	2,0%	645,64	0,2%	101,5	100,8
2. "	597,29	3,3%	671,12	3,9%	102,4	102,4
3. "	588,86	-1,4%	663,00	-1,2%	98,5	98,6
4. "	598,00	1,6%	674,77	1,8%	98,7	99,0
1992 1. ársfj.	592,47	-0,9%	660,85	-2,1%	100,1	99,4
2. "	632,85	6,8%	708,15	7,2%	103,7	103,2
3. "	620,92	-1,9%	694,27	-2,0%	101,4	100,9
4. "	638,89	2,9%	710,53	2,3%	104,1	103,0
1993 1. ársfj.	633,32	-0,9%	700,76	-1,4%	101,1	99,5



**Tafla 3.4**

Tímakaup og kaupmáttur miðað við vísitölu framfærslukostnaðar, 1990 = 100. **Afgreiðslukarlar**

	Greitt tímak.	Breyting	Meðal-tímak.	Breyting	Kaupm. greidds tímak.	Kaupm. meðal-tímak.
1980	26,25		27,99		106,0	98,8
1981	38,80	47,8%	41,60	48,6%	103,9	97,3
1982	59,45	53,2%	63,95	53,7%	105,4	99,1
1983	91,06	53,2%	98,50	54,0%	87,6	82,8
1984	112,87	24,0%	123,17	25,0%	84,1	80,1
1985	151,72	34,4%	167,88	36,3%	85,4	82,5
1986	208,80	37,6%	229,35	36,6%	96,9	93,0
1987	285,11	36,5%	322,91	40,8%	111,4	110,2
1988	361,51	26,8%	411,89	27,6%	112,6	112,1
1989	397,62	10,3%	454,73	10,4%	102,3	102,3
1990	446,22	12,2%	510,76	12,3%	100,0	100,0
1991	491,79	10,2%	566,23	10,9%	103,2	103,8
1992	534,96	8,8%	603,87	6,6%	108,2	106,7
1987 1. ársfj.	241,34	-1,2%	268,70	-0,1%	101,9	99,1
2. "	279,40	15,8%	316,10	17,6%	112,9	111,6
3. "	286,63	2,6%	324,07	2,5%	109,6	108,2
4. "	333,06	16,2%	382,76	18,1%	119,8	120,3
1988 1. ársfj.	330,06	-0,9%	384,99	0,6%	111,4	113,5
2. "	344,77	4,5%	388,32	0,9%	110,1	108,4
3. "	384,91	11,6%	429,91	10,7%	114,7	112,0
4. "	386,29	0,4%	444,35	3,4%	113,8	114,4
1989 1. ársfj.	365,68	-5,3%	422,57	-4,9%	102,9	103,9
2. "	404,58	10,6%	461,21	9,1%	106,5	106,0
3. "	388,49	-4,0%	437,89	-5,1%	97,4	95,9
4. "	431,72	11,1%	497,25	13,6%	102,8	103,5
1990 1. ársfj.	437,72	1,2%	498,23	0,2%	100,4	100,0
2. "	435,33	-0,4%	500,61	0,5%	97,9	98,4
3. "	443,63	1,9%	501,70	0,2%	98,5	97,3
4. "	468,87	5,7%	542,50	8,1%	103,1	104,2
1991 1. ársfj.	481,15	2,6%	553,99	2,1%	104,4	105,0
2. "	481,55	0,1%	547,98	-1,1%	102,1	101,5
3. "	471,95	-2,0%	542,46	-1,0%	97,6	98,0
4. "	532,51	12,8%	620,47	14,4%	108,6	110,6
1992 1. ársfj.	532,80	0,1%	596,36	-3,9%	108,2	105,8
2. "	537,91	1,0%	606,84	1,8%	109,0	107,4
3. "	527,11	-2,0%	595,55	-1,9%	106,5	105,1
4. "	542,03	2,8%	616,74	3,6%	109,2	108,5
1993 1. ársfj.	543,03	0,2%	608,53	-1,3%	107,1	104,9

Tafla 3.5

Tímakaup og kaupmáttur miðað við vísitölu framfærslukostnaðar, 1990 = 100. Afgreiðslukonur

	Greitt tímak.	Breyting	Meðal-tímak.	Breyting	Kaupm. greidds tímak.	Kaupm. meðal-tímak.
1980	21,00		22,71		115,2	106,8
1981	30,90	47,1%	33,68	48,3%	112,3	105,0
1982	47,02	52,2%	51,71	53,5%	113,2	106,7
1983	72,72	54,7%	79,86	54,4%	95,0	89,4
1984	88,72	22,0%	98,34	23,1%	89,7	85,3
1985	117,46	32,4%	133,27	35,5%	89,7	87,3
1986	154,15	31,2%	172,52	29,5%	97,1	93,2
1987	220,37	43,0%	251,91	46,0%	116,9	114,6
1988	280,71	27,4%	322,39	28,0%	118,7	116,9
1989	307,71	9,6%	354,49	10,0%	107,5	106,2
1990	328,61	6,8%	383,35	8,1%	100,0	100,0
1991	351,15	6,9%	406,27	6,0%	100,0	99,2
1992	377,99	7,6%	431,26	6,2%	103,8	101,5
1987 1. ársfj.	200,21	15,4%	225,87	14,1%	114,8	111,0
2. "	214,09	6,9%	243,90	8,0%	117,5	114,7
3. "	222,87	4,2%	250,26	2,7%	115,7	111,4
4. "	244,32	9,6%	287,59	14,9%	119,3	120,4
1988 1. ársfj.	255,88	4,7%	302,77	5,2%	117,3	118,9
2. "	269,74	5,4%	304,58	0,6%	117,0	113,3
3. "	294,43	9,2%	328,16	7,7%	119,2	113,9
4. "	302,77	2,8%	354,06	7,9%	121,1	121,4
1989 1. ársfj.	300,05	-0,9%	349,60	-1,3%	114,6	114,5
2. "	305,65	1,9%	352,40	0,8%	109,2	107,9
3. "	304,40	-0,4%	343,41	-2,6%	103,7	100,0
4. "	320,73	5,4%	372,53	8,5%	103,7	103,3
1990 1. ársfj.	328,94	2,6%	386,28	3,7%	102,7	103,3
2. "	324,13	-1,5%	374,43	-3,1%	99,0	98,1
3. "	323,40	-0,2%	367,56	-1,8%	97,5	95,0
4. "	337,98	4,5%	405,13	10,2%	100,9	103,7
1991 1. ársfj.	348,66	3,2%	406,64	0,4%	102,7	102,7
2. "	338,95	-2,8%	385,81	-5,1%	97,6	95,2
3. "	348,41	2,8%	395,62	2,5%	97,8	95,2
4. "	368,58	5,8%	437,02	10,5%	102,1	103,8
1992 1. ársfj.	375,62	1,9%	421,65	-3,5%	103,6	99,7
2. "	369,82	-1,5%	423,73	0,5%	101,7	99,9
3. "	382,00	3,3%	429,75	1,4%	104,8	101,0
4. "	384,53	0,7%	449,91	4,7%	105,2	105,5
1993 1. ársfj.	386,62	0,5%	439,82	-2,2%	103,5	101,0

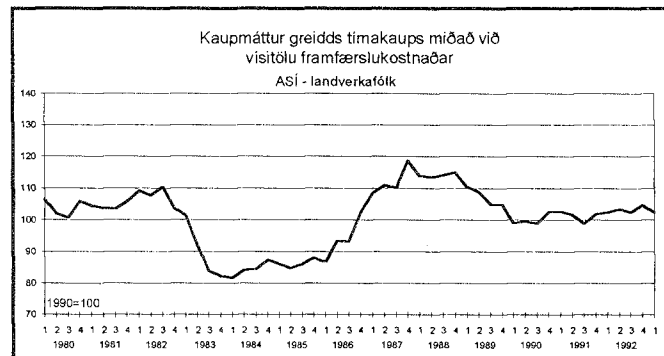
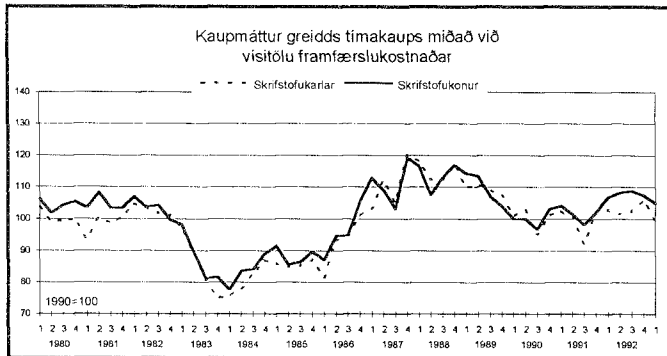
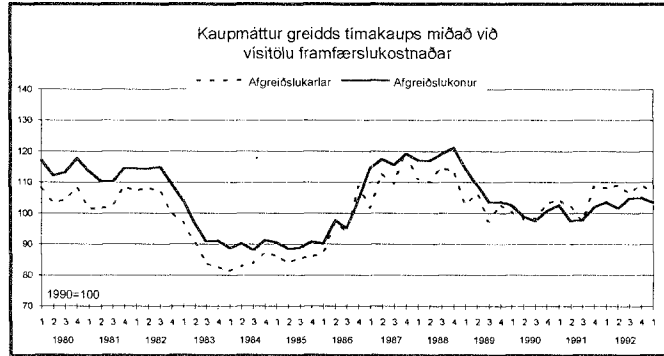
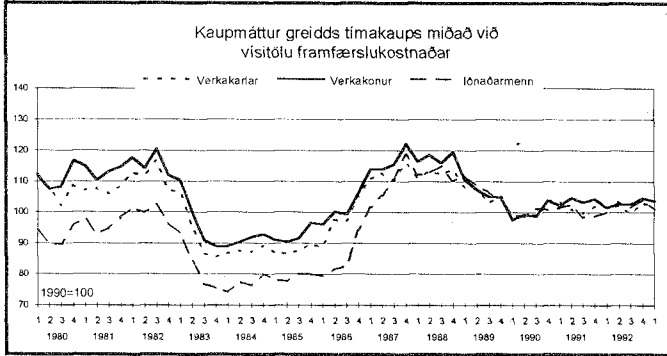
Tafla 3.6

Tímakaup og kaupmáttur miðað við vísitölu framfærslukostnaðar, 1990 = 100. Skrifstofukarlar

	Greitt tímak.	Breyting	Meðal-tímak.	Breyting	Kaupm. greidds tímak.	Kaupm. meðal-tímak.
1980	36,26		37,87		100,5	97,0
1981	53,58	47,8%	56,78	49,9%	98,4	96,4
1982	84,36	57,4%	90,52	59,4%	102,6	101,7
1983	127,87	51,6%	137,53	51,9%	84,4	83,9
1984	158,63	24,1%	169,31	23,1%	81,0	79,9
1985	222,24	40,1%	239,52	41,5%	85,8	85,4
1986	291,27	31,1%	314,11	31,1%	92,7	92,4
1987	412,43	41,6%	440,61	40,3%	110,5	109,1
1988	538,21	30,5%	586,06	33,0%	115,0	115,7
1989	618,56	14,9%	675,38	15,2%	109,2	110,2
1990	650,53	5,2%	703,99	4,2%	100,0	100,0
1991	690,47	6,1%	750,17	6,6%	99,4	99,8
1992	744,94	7,9%	805,16	7,3%	103,4	103,2
1987 1. ársfj.	357,03	7,8%	377,50	6,1%	103,4	101,1
2. "	404,52	13,3%	432,40	14,5%	112,1	110,7
3. "	400,93	-0,9%	428,30	-0,9%	105,1	103,8
4. "	487,22	21,5%	524,22	22,4%	120,2	119,5
1988 1. ársfj.	510,48	4,7%	552,29	5,4%	118,2	118,1
2. "	513,50	0,6%	560,52	1,5%	112,5	113,5
3. "	548,90	6,9%	595,82	6,3%	112,2	112,6
4. "	579,95	5,7%	635,61	6,7%	117,2	118,7
1989 1. ársfj.	569,23	-1,8%	629,71	-0,9%	109,9	112,3
2. "	613,30	7,7%	667,89	6,1%	110,7	111,4
3. "	635,22	3,6%	693,23	3,8%	109,3	110,2
4. "	656,49	3,3%	710,68	2,5%	107,3	107,3
1990 1. ársfj.	640,47	-2,4%	695,38	-2,2%	101,0	101,3
2. "	665,74	3,9%	717,83	3,2%	102,7	102,4
3. "	625,59	-6,0%	675,51	-5,9%	95,3	95,1
4. "	670,31	7,1%	727,22	7,7%	101,1	101,3
1991 1. ársfj.	689,29	2,8%	749,57	3,1%	102,6	103,1
2. "	689,54	0,0%	749,97	0,1%	100,3	100,8
3. "	650,82	-5,6%	714,04	-4,8%	92,3	93,6
4. "	732,22	12,5%	787,11	10,2%	102,4	101,8
1992 1. ársfj.	739,28	1,0%	800,85	1,7%	103,0	103,1
2. "	731,93	-1,0%	795,32	-0,7%	101,7	102,1
3. "	740,49	1,2%	800,27	0,6%	102,6	102,4
4. "	768,07	3,7%	824,20	3,0%	106,1	105,2
1993 1. ársfj.	737,19	-4,0%	789,24	-4,2%	99,7	98,7

Tafli 3.7		Tímakaup og kaupmáttur miðað við vísitölu framfærslukostnaðar, 1990 = 100. Skrifstofukonur					
		Greitt tímak.	Breyting	Meðal-tímak.	Breyting	Kaupm. greidds tímak.	Kaupm. meðal-tímak.
1980		26,93		28,03		104,5	104,0
1981		40,71	51,2%	42,29	50,9%	104,7	104,0
1982		60,70	49,1%	63,38	49,9%	103,4	103,3
1983		93,85	54,6%	98,04	54,7%	86,7	86,7
1984		117,19	24,9%	122,21	24,7%	83,8	83,6
1985		163,39	39,4%	172,38	41,1%	88,3	89,1
1986		214,86	31,5%	226,82	31,6%	95,7	96,7
1987		296,31	37,9%	314,41	38,6%	111,2	112,9
1988		379,65	28,1%	406,56	29,3%	113,6	116,4
1989		443,12	16,7%	469,04	15,4%	109,5	110,9
1990		464,62	4,9%	485,61	3,5%	100,0	100,0
1991		503,77	8,4%	539,21	11,0%	101,5	103,9
1992		555,33	10,2%	587,98	9,0%	107,9	109,3
1987	1. ársfj.	278,52	12,3%	293,82	12,4%	113,0	114,0
	2. "	280,55	0,7%	297,70	1,3%	108,9	110,5
	3. "	281,05	0,2%	299,59	0,6%	103,2	105,2
	4. "	345,12	22,8%	366,51	22,3%	119,2	121,1
1988	1. ársfj.	360,14	4,4%	387,42	5,7%	116,7	120,1
	2. "	350,93	-2,6%	376,92	-2,7%	107,7	110,6
	3. "	393,47	12,4%	420,07	11,4%	112,9	115,1
	4. "	413,05	4,7%	441,81	5,2%	116,9	119,6
1989	1. ársfj.	423,54	2,5%	453,22	2,6%	114,4	117,2
	2. "	449,22	6,1%	473,22	4,4%	113,5	114,4
	3. "	444,88	-1,0%	471,59	-0,3%	107,2	108,7
	4. "	454,82	2,2%	478,12	1,4%	104,0	104,6
1990	1. ársfj.	453,05	-0,4%	469,39	-1,8%	100,0	99,1
	2. "	463,32	2,3%	483,24	3,0%	100,1	99,9
	3. "	454,42	-1,9%	471,70	-2,4%	96,9	96,2
	4. "	487,70	7,3%	518,11	9,8%	103,0	104,7
1991	1. ársfj.	499,56	2,4%	528,14	1,9%	104,1	105,3
	2. "	498,84	-0,1%	541,25	2,5%	101,6	105,4
	3. "	495,29	-0,7%	533,43	-1,4%	98,3	101,3
	4. "	521,39	5,3%	554,02	3,9%	102,1	103,8
1992	1. ársfj.	548,08	5,1%	576,85	4,1%	106,9	107,7
	2. "	556,57	1,5%	589,90	2,3%	108,3	109,8
	3. "	561,19	0,8%	595,18	0,9%	108,8	110,5
	4. "	555,47	-1,0%	590,00	-0,9%	107,5	109,2
1993	1. ársfj.	554,74	-0,1%	582,09	-1,3%	105,1	105,5

<b>Tafla 3.8</b>		<b>Tímakaup og kaupmáttur miðað við vísitölu framfærslukostnaðar, 1990 = 100. ASÍ-landverkfólk</b>					
	Greitt tímak.	Breyting	Meðal-tímak.	Breyting	Kaupm. greidds tímak.	Kaupm. meðal-tímak.	
1980	24,93		27,51		103,8	102,0	
1981	37,86	51,9%	41,76	51,8%	104,5	102,6	
1982	58,84	55,4%	64,94	55,5%	107,5	105,7	
1983	89,60	52,3%	98,65	51,9%	88,8	87,1	
1984	110,09	22,9%	122,11	23,8%	84,5	83,5	
1985	148,76	35,1%	166,38	36,3%	86,3	85,9	
1986	196,74	32,3%	220,14	32,3%	94,1	93,7	
1987	281,56	43,1%	320,09	45,4%	112,3	113,1	
1988	355,56	26,3%	400,94	25,3%	114,1	114,6	
1989	404,04	13,6%	454,50	13,4%	107,2	107,4	
1990	432,95	7,2%	486,20	7,0%	100,0	100,0	
1991	468,53	8,2%	528,14	8,6%	101,3	101,7	
1992	494,69	5,6%	551,98	4,5%	103,3	102,6	
1987 1. ársfj.	248,92	11,2%	282,51	11,9%	108,3	109,5	
2. "	266,48	7,1%	301,89	6,9%	111,0	111,9	
3. "	279,65	4,9%	315,05	4,4%	110,2	110,5	
4. "	320,41	14,6%	362,66	15,1%	118,8	119,7	
1988 1. ársfj.	327,69	2,3%	369,89	2,0%	114,0	114,6	
2. "	344,37	5,1%	389,12	5,2%	113,4	114,1	
3. "	371,65	7,9%	414,94	6,6%	114,2	113,5	
4. "	378,54	1,9%	429,80	3,6%	115,0	116,2	
1989 1. ársfj.	381,16	0,7%	429,90	0,0%	110,5	111,0	
2. "	401,22	5,3%	450,96	4,9%	108,8	108,9	
3. "	406,52	1,3%	454,61	0,8%	105,1	104,7	
4. "	427,25	5,1%	482,06	5,9%	104,9	105,4	
1990 1. ársfj.	417,89	-2,2%	467,77	-3,0%	99,0	98,7	
2. "	429,29	2,7%	478,92	2,4%	99,5	98,9	
3. "	431,93	0,6%	483,95	1,1%	98,8	98,6	
4. "	452,69	4,8%	514,16	6,2%	102,6	103,7	
1991 1. ársfj.	459,58	1,5%	514,57	0,1%	102,8	102,5	
2. "	465,65	1,3%	527,41	2,5%	101,7	102,6	
3. "	463,96	-0,4%	525,08	-0,4%	98,8	99,6	
4. "	484,94	4,5%	545,49	3,9%	101,9	102,1	
1992 1. ársfj.	486,25	0,3%	541,32	-0,8%	102,5	101,6	
2. "	495,61	1,9%	555,07	2,5%	103,5	103,2	
3. "	492,25	-0,7%	549,29	-1,0%	102,5	101,8	
4. "	504,64	2,5%	562,26	2,4%	104,8	103,9	
1993 1. ársfj.	504,03	-0,1%	562,23	0,0%	102,5	101,8	



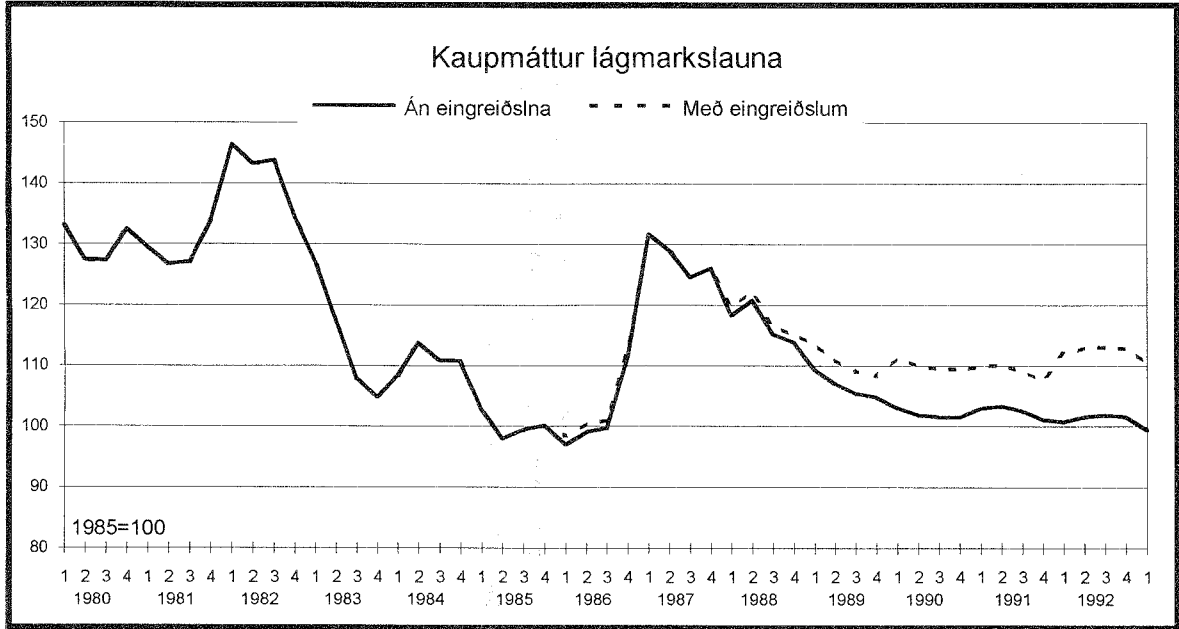
**Tafla 3.9** Vísitala framfærslukostnaðar reiknuð sem ársmeðaltal og ársfjórðungsmeðaltal, miðað við stöðuna í miðjum mánuði, 1980=100

	Framfærslukostnaður	Breyting (%)
1980	100,00	
1981	150,87	50,87
1982	227,83	51,02
1983	419,84	84,28
1984	542,31	29,17
1985	717,88	32,37
1986	870,60	21,27
1987	1033,95	18,77
1988	1296,83	25,42
1989	1569,67	21,04
1990	1802,42	14,83
1991	1925,34	6,82
1992	1997,07	3,73
1987 1. ársfj.	956,44	5,21
2. "	999,73	4,52
3. "	1056,56	5,67
4. "	1123,14	6,30
1988 1. ársfj.	1196,87	6,56
2. "	1264,45	5,65
3. "	1355,14	7,09
4. "	1370,84	1,16
1989 1. ársfj.	1435,70	4,73
2. "	1535,06	6,92
3. "	1610,67	4,93
4. "	1695,78	5,28
1990 1. ársfj.	1757,54	3,64
2. "	1795,35	2,15
3. "	1819,52	1,35
4. "	1837,28	0,98
1991 1. ársfj.	1861,45	1,32
2. "	1905,45	2,36
3. "	1954,00	2,55
4. "	1980,44	1,35
1992 1. ársfj.	1988,91	0,43
2. "	1993,87	0,25
3. "	2000,07	0,31
4. "	2005,44	0,27
1993 1. ársfj.	2047,99	2,12
2. "	2062,86,	0,73

<b>Tafla 3.10 Lágmarkslaun og kaupmáttur lágmarkslauna með og án eingreiðslna, kaupmáttur 1990=100</b>				
	Mánaðarlaun		Vísitala kaupmáttar mánaðarl.	
	án eingr.	með eingr.	án eingr.	með eingr.
1980	2.753	2.753	127,5	118,2
1981	4.135	4.135	127,0	117,7
1982	6.822	6.822	138,7	128,5
1983	10.040	10.040	110,8	102,7
1984	12.741	12.741	108,8	100,9
1985	15.204	15.204	98,1	90,9
1986	18.797	19.047	100,0	93,9
1987	27.949	27.949	125,2	116,0
1988	32.101	32.488	114,7	107,5
1989	35.400	36.692	104,5	100,4
1990	38.904	41.987	100,0	100,0
1991	41.765	44.511	100,5	99,2
1992	42.876	47.676	99,5	102,5
1987 1. ársfj.	26.667	26.667	129,2	119,7
2. "	27.289	27.289	126,5	117,2
3. "	27.866	27.866	122,2	113,2
4. "	29.975	29.975	123,6	114,6
1988 1. ársfj.	29.975	30.362	116,0	108,9
2. "	32.347	32.734	118,5	111,1
3. "	33.040	33.427	113,0	105,9
4. "	33.040	33.427	111,7	104,7
1989 1. ársfj.	33.242	34.534	107,3	103,3
2. "	34.786	36.078	105,0	100,9
3. "	35.953	37.245	103,4	99,3
4. "	37.620	38.912	102,8	98,5
1990 1. ársfj.	38.332	41.415	101,0	101,2
2. "	38.715	41.798	99,9	99,9
3. "	39.100	42.183	99,6	99,5
4. "	39.469	42.552	99,5	99,4
1991 1. ársfj.	40.582	43.328	101,0	99,9
2. "	41.687	44.433	101,4	100,1
3. "	42.395	45.141	100,5	99,2
4. "	42.395	45.141	99,2	97,8
1992 1. ársfj.	42.395	47.195	98,8	101,9
2. "	42.876	47.676	99,6	102,6
3. "	43.116	47.916	99,9	102,8
4. "	43.116	47.916	99,6	102,6
1993 1. ársfj.	42.395	47.195	97,5	100,5
2. "	42.876	47.676	78,1	86,9

*Ath.: Eingreiðslur miðast við hámarksreiðslur á ári deilt niður á tólf mánuði.*





## 4 Laun og launatengd gjöld

Í fréttabréfum Kjararannsóknarnefndar hefur árlega verið birt yfirlit yfir launatengd gjöld og annan óbeinan kostnað sem atvinnurekendum ber að greiða til viðbótar launagreiðslum til starfsfólks. Síðasta yfirlit af þessu tagi var birt í Fréttabréfi nr. 96. Helsta breytingin á launatengdum gjöldum er að aðstöðugjald hefur verið fellt niður.

Eins og betur kemur fram í skýringartexta eru sum gjöld reiknuð eftir á af launum síðasta árs. Hér er reiknað með því að raungildi þessara greiðslna sé 95,8% af upphæðinni, miðað við að verðhækkun milli ára verði um 4,2%.

Hér eru sem fyrr teknar 6 stéttir; verksmiðjufólk, hafnarverkamenn, fiskvinnslufólk, iðnaðarmenn, afgreiðslufólk og skrifstofufólk. Miðað er við að greitt tímakaup í dagvinnu á landinu öllu á fyrsta ársfjórðungi 1993 sé:

### Greitt tímakaup í dagvinnu á 1. ársfj. 1993

Verksmiðjufólk	451
Hafnarverkamenn	473
Fiskvinnslufólk	452
Iðnaðarmenn (vegið meðaltal)	633
Afgreiðslufólk (vegið meðaltal)	439
Skrifstofufólk (vegið meðaltal)	630

Hér á eftir fer yfirlit yfir launatengd gjöld og óbeinan kostnað atvinnurekenda.

### Veikinda- og slysgreiðslur

Um launagreiðslur í veikindatilfellum fer eftir lögum nr. 19/1979 nema launþegi eigi meiri rétt samkvæmt ákvæðum kjarasamninga. Lög þessi mæla svo fyrir að á fyrsta ári hjá sama atvinnurekanda skuli verkafólk einskis missa í launum í tvo daga fyrir hvern unninn mánuð forfallist það vegna veikinda. Eftir eitt ár samfellt í starfi hjá sama atvinnurekanda heldur verkafólk óskertum launum í einn mánuð vegna veikinda. Eftir þriggja ára samfellt starf bætist við einn mánuður á dagvinnulaunum og annar mánuður eftir fimm ára samfellt starf hjá sama atvinnurekanda.

Um launagreiðslur eftir slys fer eftir þeim lögum sem vitnað er til að framan eða kjarasamningi, veiti hann launþega rýmri rétt. Verslunar- og skrifstofufólk á rétt á 2 veikindadögum fyrir hvern unninn mánuð á fyrsta starfsári. Eftir fyrsta starfsár á verslunar- og skrifstofufólk rétt á 2 mánaða veikindaleyfi af hverjum 12 mánuðum. Eftir 5 ár hjá sama vinnuveitanda á fólk rétt á 4 mánaða veikindaleyfi af hverjum 12 mánuðum og eftir 10 ár hjá sama vinnuveitanda lengist veikindaleyfið í 6 mánuði af hverjum 12 mánuðum.

Vinnuveitandi á jafnan rétt til þeirra bóta sem slysatrygging greiðir starfsmanni meðan hann nýtur launa. Í gögnum þeim er Kjararannsóknarnefnd berast ársfjórðungslega er að finna upplýsingar um greiddar vinnustundir vegna veikinda og slysa. Í töflunni hér að framan má sjá veikinda og slyshlutfall launþega fyrir árið 1992. Þetta hlutfall er fundið sem hlutfall greiddra veikinda og slyastunda af öllum greiddum stundum árið 1992.

Hlutfall greiddra veikinda- og slysatíma af greiddum stundum 1992, eftir starfsstéttum					
Starfstéttir	1.ársfj.	2.ársfj.	3.ársfj.	4.ársfj.	Alls
Verkakarlar	3,3%	2,4%	2,9%	3,1%	2,9%
Verkakonur	5,9%	5,0%	4,6%	4,9%	5,1%
Iðnaðarmenn	3,3%	1,8%	2,0%	2,1%	2,3%
<b>Samtals</b>	<b>4,0%</b>	<b>2,9%</b>	<b>3,1%</b>	<b>3,3%</b>	<b>3,3%</b>

Þessar tölur sýna miklar sveiflur í fjarvistum bæði milli hópa og ársfjórðunga. Hér verður meðaltalshlutfallið hjá verkafólki og iðnaðarmönnum látið gilda fyrir allar starfstéttir en það er 3,3% af greiddum stundum árið 1992. Umreiknað í vinnudaga, jafngildi 3,3% fjarvist 8,6 vinnudögum.

### Orlof

Lágmarksorlof er 24 virkir dagar á ári. Orlofsréttur getur hins vegar verið mjög mismunandi eftir samningum hinna ýmsu starfsstétta og hefur starfsaldur þar mikla þýðingu.

Til einföldunar er hér reiknað með 10,65% orlofi á laun allra stétta. Orlof er einnig greitt af veikinda og slysaðögum. Ef miðað er við að veikinda- og slysgreiðslur séu 3,3% af öllum dögum er orlof nálægt 11% ofan á greitt kaup fyrir unna daga.

### Sérstakir frídagar

Af hátíðisdögum ber 4,3% þeirra upp á virka daga. Um þetta er nánar fjallað í fréttabréfi nr. 64. Tillit er tekið til þessara daga við útreikninga á launatengdum gjöldum og til samanburðar er einnig sýndur óbeinn launakostnaður án sérstakra frídaga.

### Sjúkrasjóðsgjald

Iðgjöld atvinnurekenda til sjúkrasjóða nema að lágmarki 1% af útborguðum launum skv. lögum nr. 19/1979.

### Orlofsheimilásjóður

Atvinnurekendur greiða 0,25% af öllum launum til orlofsheimilásjóða verkalýðsfélaga. Auk þess greiða iðnrekendur, vegna Iðjufólks, önnur 0,25% til eigin orlofsjóðs. Samsvarandi regla gildir hjá vinnuveitendum verslunar- og skrifstofufólks þar sem 0,25% launa greiðast til Félagshimilásjóðs.

### Lífeyrissjóður

Greiðsla atvinnurekenda til lífeyrissjóða er lágmark 6% af öllum launum, þ.e. launum fyrir dagvinnu, vaktavinnu, yfirvinnu, ákvæðisvinnu, bónus og fl., skv. samningi ASÍ og samtaka vinnuveitenda frá 26. febrúar 1986.

## Slysatrygging

Í kjarasamningum í des. 1971 var samið um að atvinnurekendur skyldu tryggja starfsfólk fyrir dauða eða varanlegri örorku af völdum slyss í starfi eða á eðlilegri leið milli heimilis og vinnustaðar. Í kjarasamningum í júní 1977 var enn fremur samið um að greiddir skyldu dagpeningar í slysatilfellum. Iðgjöld miðast við fjölda vinnuvikna og greiðast á sama ári og tryggingin nær til. Iðgjaldsupphæð er ákvörðuð tvisvar á ári, 1. janúar og 1. júlí og er mismunandi eftir störfum og áhættuflokkum. Hér eru gefin upp iðgjöld fyrir síðari hluta ársins 1993.

Verksmiðjufólk:	Flest er í 4. flokki, 62 krónur á viku.
Hafnarverkafólk:	Flest er í 7. flokki, 92 krónur á viku.
Fiskvinnslufólk:	Er í 2. til 4. flokki, 40 krónur á viku.
Iðnaðarmenn:	Eru í 3. til 6. flokki, 55 krónur.
Afgreiðslufólk:	Flest er í 2. flokki, 30 krónur á viku.
Skrifstofufólk:	Er í 1. flokki, 19 krónur á viku.

## Tryggingagjald

Þann 1. janúar 1991 tóku gildi ný lög um tryggingagjaldagreiðslur atvinnurekenda, þar sem vinnueftirlitsgjald, atvinnuleysistryggingagjald, lífeyristryggingagjald, slysatryggingagjald og launaskattur voru felld niður og í stað þeirra tekið upp eitt samræmt tryggingagjald. Gjald þetta er í tveimur þrepum, 2,5% fyrir landbúnað, fiskveiðar og iðnað og 6% fyrir allar aðrar greinar. Tryggingagjald er staðgreitt.

## Ábyrgðasjóðsgjald

Samkvæmt lögum nr. 52 frá 2. júní 1992 um Ábyrgðasjóð launa vegna gjaldþrota, skal greiða 0,2% af launum í ábyrgðasjóð. Gjaldið er staðgreitt.

## Félagsgjöld atvinnurekenda

Hjá fyrirtækjum í Vinnuálasambandi Samvinnufélaganna er félagsgjald 0,3% af launum, sem greiðist jafnóðum. Félagsgjald til Vinnuveitendasambandsins er 0,34% af launum og greiðist það eftir á.

Verksmiðjufólk:	Gjald til Félags íslenskra iðnrekenda er 0,16% og VSÍ 0,34% af launum síðasta árs og því samtals 0,50%. Auk þess greiðist hlutfall af veltu til Félags íslenskra iðnrekenda. Notað er raungildið 0,48%.
Hafnarverkam.:	Hér er notað raungildið 0,34% af greiddum launum.
Fiskvinnslufólk:	Gjald til Samtaka fiskvinnslustöðva er 0,25%. Auk þess greiðist 0,34% til VSÍ. Raungildið er 0,57% af launum.
Iðnaðarmenn:	Gjald til Verktakasambands Íslands er að jafnaði um 0,36% af greiddum launum auk gjalds til VSÍ. Raungildið er 0,67% af launum.
Afgreiðslufólk:	Félagsgjald til Kaupmannasamtakanna og VSÍ er 0,74% af lífeyrissjóðsgjaldsstofni afgreiðslufólks, en ekkert gjald er greitt af öðru starfsfólki. Af þessu gjaldi er hlutur Kaupmannasamtakanna 0,4%. Hér er notað raungildið 0,71%. Gjald til VMS er 0,3%.

### **Iðnlánasjóðsgjald**

Samkvæmt lögum nr. 117 frá 31. desember 1990 er iðnlánasjóðsgjald nú 0,18% af aðstöðugjaldsstofni og iðnaðarmálagjald er 0,1%. Auk þess greiðist 0,05% af aðstöðugjaldsstofni í fiskvinnslu og iðnaði til Útflutningsráðs Íslands. Raungildi þessara gjalda er 0,32% vegna þess að þau eru greidd eftir á.

### **Ábyrgðartrygging**

Hér er um frjálsa ábyrgðartryggingu atvinnurekenda að ræða, en hún mun vera mjög algeng. Iðgjaldið er innheimt af áætluðum launum hvers árs. Margir áhættuflokkar eru í notkun og er hér miðað við þá algengustu:

Verksmiðjufólk	0,75%
Hafnarverkamenn	2,40%
Fiskvinnslufólk	1,20%
Iðnaðarmenn	1,70%
Afgreiðslufólk	0,27%
Skrifstofufólk	0,09%

### **Tölur 4.1 og 4.2**

Í tölunum hér á eftir eru sýnd launatengd gjöld sem greiða þarf af meðaltalslaunum nokkurra stétta. Nokkrar tegundir launatengdra gjalda eru föst fjárhæð á hvern starfsmann á viku. Því lækkar hlutfall launatengdra gjalda af launum þegar launin hækka.

<b>Tafla 4.1 Laun og tengd gjöld miðað við greitt tímakaup í dagvinnu á 1. ársfjórðungi 1993</b>						
	Verk- smiðju- fólk	Hafnar- verka- menn	Fisk- vinnslu- fólk	Iðnaðar- menn	Afgr.- fólk	Skrif- stofu- fólk
Greitt tímakaup	451	473	452	633	439	620
Veik.- og slysagr.	15	16	15	22	15	21
Orlof	50	52	50	70	48	68
Sérstakir frídagar	19	20	19	27	19	27
<b>Samtals</b>	<b>535</b>	<b>562</b>	<b>537</b>	<b>752</b>	<b>521</b>	<b>736</b>
Sjúkrasjóður	5,3	5,6	5,4	7,5	5,2	7,4
Orlofsjóður	2,7	1,4	1,3	1,9	2,6	3,7
Lífeyrissjóður	32,1	33,7	32,2	45,1	31,3	44,2
Slysatrygging	1,4	1,7	0,8	1,2	0,7	0,5
Tryggingaiðgjald	13,4	33,7	13,4	18,8	31,3	44,2
Tryggingagj. (hærra þrep)					45,1	
Ábyrgðasjóður	1,1	1,1	1,1	1,5	1,0	1,5
Fél.gj. atv.rek.	2,6	1,8	3,0	4,9	3,7	2,4
Ábyrgðartrygging	4,0	13,5	6,4	12,8	1,4	0,7
<b>Samtals</b>	<b>597</b>	<b>654</b>	<b>601</b>	<b>845</b>	<b>598</b>	<b>841</b>
Iðnlánasjóðsgjald	1,9		0,3	2,7		
Laun og launatengd gjöld	599	654	601	848	598	841
Óbeinn launakostn. sem hlutfall af dagvinnukaupi	33%	38%	33%	34%	36%	36%
Óbeinn launakostnaður (hærra þrep)				38%		
<b>Óbeinn launakostnaður án sérstakra frídaga:</b>						
Óbeinn launakostnaður sem hlutfall af dagvinnukaupi	28%	33%	28%	29%	31%	31%
Óbeinn launakostnaður (hærra þrep)				33%		

<b>Tafla 4.2 Laun og tengd gjöld sem hlutfall af greiddu tímakaupi í dagvinnu á 1. ársfjórðungi 1993</b>						
	Verk- smiðju- fólk	Hafnar- verka- menn	Fisk- vinnslu- fólk	Iðnaðar- menn	Afgr.- fólk	Skrif- stofu- fólk
Greitt tímakaup	100,0	100,0	100,0	100,0	100,0	100,0
Veik.- og slysagr.	3,4	3,4	3,4	3,4	3,4	3,4
Orlof	11,0	11,0	11,0	11,0	11,0	11,0
Sérstakir frídagar	4,3	4,3	4,3	4,3	4,3	4,3
<b>Samtals</b>	<b>118,7</b>	<b>118,7</b>	<b>118,7</b>	<b>118,7</b>	<b>118,7</b>	<b>118,7</b>
Sjúkrasjóður	1,2	1,2	1,2	1,2	1,2	1,2
Orlofssjóður	0,6	0,3	0,3	0,3	0,6	0,6
Lífeyrissjóður	7,1	7,1	7,1	7,1	7,1	7,1
Slysatrygging	0,3	0,4	0,2	0,2	0,1	0,1
Tryggingagjald	3,0	7,1	3,0	3,0	7,1	7,1
Tryggingagj. (hærra þrep)				7,1		
Ábyrgðagjald	0,2	0,2	0,2	0,2	0,2	0,2
Fé.gj. atv.rek.	0,6	0,4	0,7	0,8	0,8	0,4
Ábyrgðartrygging	0,9	2,8	1,4	2,0	0,3	0,1
<b>Samtals</b>	<b>132,6</b>	<b>138,3</b>	<b>132,8</b>	<b>133,5</b>	<b>136,3</b>	<b>135,6</b>
Iðnlánasjóðsgjald	0,4		0,1	0,4		
Laun og launatengd gjöld	133,0	138,3	132,8	134,0	136,3	135,6
Óbeinn launakostn. sem hlutfall af dagvinnukaupi	33,0	38,3	32,8	34,0	36,3	35,6
Óbeinn launakostnaður (hærra þrep)				38,1		
<b>Óbeinn launakostnaður án sérstakra frídaga:</b>						
Óbeinn launakostnaður sem hlutfall af dagvinnukaupi	28,2	33,3	28,0	29,1	31,4	30,6
Óbeinn launakostnaður (hærra þrep)				33,3		

## 5.1 Yfirlit yfir fjarvistir vegna veikinda og slysa árin 1989 - 1992

Kjararannsóknarnefnd hefur á undanförmum árum reiknað veikindatíðni á almennum vinnumarkaði. Veikindatíðni hefur verið reiknuð út frá gögnum fyrirtækja í úrtaki nefndarinnar sem halda sérstakt veikindabókhald en þau hafa verið rúmlega 30. Þessi skráning veitir hins vegar ekki upplýsingar um tilefni eða lengd fjarveru. Kjararannsóknarnefnd stofnaði því til samstarfs við Grím Sæmundsen lækni til að hægt væri að gefa gleggri mynd af fjarvistum frá vinnu vegna veikinda og slysa. Fyrirtæki Gríms safnar m.a. upplýsingum um fjarvistir frá fyrirtækjum. Gögnin samanstanda nú af upplýsingum frá 27 fyrirtækjum.

Starfsmenn fyrirtækja í úrtakinu voru að jafnaði fjarverandi í 8,2 vinnudaga vegna veikinda eða slysa á árinu 1992. Þetta þýðir að þeir voru fjarverandi í 3,1% virkra daga. Heildarfjöldi veikinda- og slysadaga var 9,0 á árinu þegar talin eru með veikindi sem báru upp á frídaga.

Þetta fjarvistahlutfall er áþekkt fyrri niðurstöðum. Árið 1989 voru fjarverudagar 7,7 (3,0%) og 9,0 (3,5%) virkir dagar árið 1990.

Tafla 5.1 sýnir að lang algengast er að starfsmenn fyrirtækja séu fjarverandi í einn dag ef þeir veikjast eða slasast. Niðurstöður undanfarinna fjögurra ára sýna að fólk er oftast frá vinnu í stuttan tíma. Í 45% tilvika er fólk fjarverandi í einn dag, í 26% tilvika í tvo daga og 11% í þrjá daga. Í 82% tilvika er fólk fjarverandi í 3 daga eða skemur. Stutt fjarvera vegur eigi að síður mun minna í heildarfjölda fjarverudaga. Aðeins 14% heildarfjölda fjarverudaga er vegna eins dags fjarveru. Tæp 40% fjarverudaga er vegna veikinda í 3 daga eða skemur.

Tafla 5.1 Skipting veikinda- og slysafjarvista eftir lengd								
Lengd fjarvistar	Tíðni <sup>1</sup>				Hlutfall <sup>2</sup>			
	1989	1990	1991	1992	1989	1990	1991	1992
1 dagur	45,4	47,3	45,0	45,4	13,5	13,2	13,1	13,9
2 dagar	25,2	24,1	24,5	25,9	15,0	13,4	14,2	15,8
3 "	10,8	9,6	10,8	10,7	9,7	8,0	9,4	9,8
4 "	5,0	5,4	5,6	5,4	6,0	6,0	6,5	6,6
5 "	4,0	3,8	4,1	3,9	6,0	5,3	6,0	5,9
6-10 "	5,2	4,9	5,4	4,4	12,0	10,4	12,0	10,3
11-15 "	1,7	1,9	1,5	1,6	6,1	6,5	5,5	6,1
16-20 "	0,8	0,9	0,8	0,8	4,0	4,3	4,0	4,3
21-25 "	0,4	0,5	0,4	0,4	2,6	2,9	2,7	2,5
26-30 "	0,4	0,3	0,4	0,4	3,4	2,0	3,2	3,5
31-60 "	0,8	0,9	1,0	0,8	9,3	10,9	12,0	9,6
61-90 "	0,2	0,4	0,4	0,2	3,1	8,3	7,4	4,5
90- "	0,2	0,2	0,1	0,2	9,3	8,6	4,1	7,3
Alls	100,0	100,0	100,0	100,0	100,0	100,0	100,0	100,0
Fjöldi í úrtaki	5823	7125	7348	6195	5823	7125	7348	6195

<sup>1</sup> Hlutfall tíðni veikinda eftir lengd. Talan 45,4 fyrir eins dags veikindi 1992 þýðir að af öllum veikindatíðfellum hafi 45,4 þeirra verið í einn dag.

<sup>2</sup> Hlutfall veikinda af öllum veikindadögum. Talan 13,9 fyrir eins dags veikindi 1992 þýðir að af öllum veikindadögum hafi 13,9% verið í einn dag.



Lengd fjarveru frá vinnu veltur á eðli veikinda eða slysa (sjá töflu 5.2). Launþegar eru lengst frá vegna vinnuslysa, um 8 daga. Að jafnaði er fjarveru heldur styttri vegna annarra slysa eða tæpir 5 dagar. Veikindi vegna kvilla í stoðkerfi leiða til 5 daga fjarveru að jafnaði. Fjarvera er mun styttri vegna veikinda barna, meltingarfærakvilla og pesta.

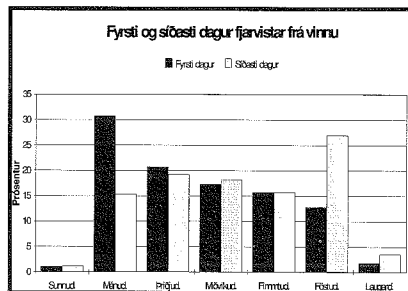
Tilefni	Fjöldi daga
Pestir/flensur	2,7
Stoðkerfi	4,9
Meltingarfærakvillar	1,7
Veikindi barna	1,8
Önnur veikindi	6,7
Vinnuslys	7,9
Önnur slys	4,9
Óskræð	2,2

Tafla 5.3 gefur yfirlit yfir dreifingu veikinda á vikudaga. Í dálkum 2 til 5 sést að oftast hefjast veikindi á mánudögum. Hins vegar sýna síðust fjórir dálkarnir að fjarvera vegna veikinda og slysa dreifist jafnt yfir fimm virka daga vikunnar.

Vikudagur	Upphafsdagur veikinda				Dreifing veikinda á daga			
	1989	1990	1991	1992	1989	1990	1991	1992
Sunnudagur	0,8	0,4	0,2	1,0	7,4	8,0	7,8	5,2
Mánudagur	29,4	29,7	29,6	30,7	16,1	16,1	16,1	17,3
Þriðjudagur	19,9	20,6	20,9	20,7	17,9	17,4	17,5	19,4
Miðvikudagur	18,5	17,4	17,8	17,3	17,6	17,0	17,4	18,5
Fimmtudagur	16,0	16,3	15,8	15,7	16,5	16,6	16,6	17,4
Föstudagur	13,7	14,2	14,2	12,8	16,0	16,3	16,1	16,0
Laugardagur	1,8	1,5	1,5	1,8	8,7	8,7	8,5	6,2
Alls 100,0	100,0	100,0	100,0	100,0	100,0	100,0	100,0	
Fjöldi í úrtaki	5823	7125	7348	6195	5823	7125	5823	6195

Þeir sem tilkynna veikindi á mánudögum og þriðjudögum eru lengur veikir en þeir sem tilkynna sig fyrst veika á öðrum dögum (sjá töflu 5.4). Oftast er föstudagur síðasti dagur fjarveru.

Vikudagur	Fjöldi daga
Sunnudagur	2,1
Mánudagur	3,5
Þriðjudagur	3,6
Miðvikudagur	3,1
Fimmtudagur	3,0
Föstudagur	2,9
Laugardagur	2,4



Tafla 5.5 sýnir tilefni fjarveru vegna veikinda eða slysa. Dálkar 2 til 5 gefa yfirlit yfir tilefni fjarveru og dálkar 6 til 9 sýna hlutfall heildar fjölda fjarverudaga vegna tiltekinnna tilefna fjarveru. Taflan sýndir að pestir eða flensa er algengasta orsök fjarvistar.

Tilefni	Tíðni <sup>3</sup>				Fjöldi daga <sup>4</sup>			
	1989	1990	1991	1992	1989	1990	1991	1992
Pestir/flensur	29,5	27,3	28,2	30,7	22,3	21,3	21,6	24,9
Stöðkerfi	6,2	6,9	7,3	7,0	9,0	10,4	9,2	10,4
Meltingarfærakvillar	12,3	12,0	13,4	13,4	7,0	5,8	6,3	6,9
Veikindi barna	5,8	5,0	6,2	6,1	3,8	2,8	3,2	3,4
Önnur veikindi	15,0	15,6	14,1	14,6	29,9	29,8	30,7	29,6
Vinnuslys	2,3	3,3	2,7	2,3	5,6	8,8	5,6	5,5
Önnur slys	2,2	2,7	2,9	2,6	4,8	6,3	6,3	3,9
Óskráð	26,9	27,2	25,3	23,3	17,6	14,8	17,2	15,3
Alls	100,0	100,0	100,0	100,0	100,0	100,0	100,0	100,0
	100,0							
Fjöldi í úrtaki	5.823	7.125	7.348	6.195	5.823	7.125	7.348	6.195

<sup>3</sup> Tíðni þýðir að fjölda skráðra veikinda af tilteknu tilefni. Til dæmis þýðir talan 30,7 fyrir pestir/flensur árið 1992 að af öllum skráðum veikindatilfellum hafi 30,7% verið vegna pesta eða flensu.

<sup>4</sup> Fjöldi daga þýðir hlutfall hvers veikindatilefnis af heildarfjölda skráðra veikindadaga. Þannig þýðir talan 24,9 að 24,9% allra skráðra veikindadaga voru vegna flensu eða pesta.

**Tafla 6.1 Vísitala hreins tímakaups, vegin eftir atvinnugreinum og starfsstéttum (1990=100)**

	Verka- karlar	Verka- konur	Iðn.- menn	Afgr.- karlar	Afgr.- konur	Skr.st.- karlar	Skr.st.- konur	ASÍ- landv.f.
1980	6	6	5	6	6	6	6	6
1981	9	10	8	9	9	8	9	9
1982	14	15	13	13	14	13	13	14
1983	22	22	19	20	22	20	20	21
1984	27	28	24	25	27	24	25	26
1985	36	37	32	34	36	34	35	35
1986	48	48	42	45	47	45	46	46
1987	66	68	64	62	67	63	64	65
1988	83	87	83	79	85	83	82	83
1989	92	94	94	88	93	95	95	93
1990	100	100	100	100	100	100	100	100
1991	107	108	108	111	107	106	108	108
1992	112	113	114	120	115	115	119	114
1987 1. ársfj.	61	62	55	52	61	55	60	58
2. "	64	65	60	61	65	62	60	62
3. "	66	69	67	63	68	62	60	66
4. "	74	77	74	73	74	75	73	74
1988 1. ársfj.	77	80	76	72	78	79	78	77
2. "	82	86	81	76	82	79	76	81
3. "	86	90	89	86	89	84	85	87
4. "	88	91	86	84	90	89	89	88
1989 1. ársfj.	85	88	90	82	91	88	91	88
2. "	92	94	93	89	93	94	97	93
3. "	91	95	94	86	93	98	96	94
4. "	98	98	97	96	97	101	98	98
1990 1. ársfj.	96	97	98	97	100	98	98	97
2. "	98	99	99	98	99	103	100	99
3. "	100	99	101	100	98	96	98	99
4. "	106	105	103	105	103	103	105	104
1991 1. ársfj.	106	105	106	108	106	106	108	106
2. "	105	107	108	108	103	106	107	106
3. "	107	108	107	107	106	100	106	106
4. "	111	113	109	120	112	113	112	111
1992 1. ársfj.	112	112	111	120	114	114	118	113
2. "	112	113	114	122	113	113	120	114
3. "	109	112	115	118	116	114	121	114
4. "	114	115	116	121	117	118	119	116
1993 1. ársfj.	113	114	116	121	118	113	119	115

**Tafla 6.2 Vísitala greidds tímakaups, vegin eftir atvinnugreinum og starfsstéttum (1990=100)**

	Verka- karlar	Verka- konur	Iðn.- menn	Afgr.- karlar	Afgr.- konur	Skr.st.- karlar	Skr.st.- konur	ASÍ- landv.f.
1980	6	6	5	6	6	6	6	6
1981	9	9	8	9	9	8	9	9
1982	14	15	13	13	14	13	13	14
1983	22	22	19	20	22	20	20	21
1984	26	27	23	25	27	24	25	25
1985	35	37	31	34	36	34	35	34
1986	47	49	41	47	47	45	46	45
1987	64	67	64	65	67	65	66	65
1988	81	85	81	81	85	83	82	82
1989	92	93	94	89	94	95	95	93
1990	100	100	100	100	100	100	100	100
1991	108	111	107	110	107	106	108	108
1992	113	114	113	120	115	115	120	114
1987 1. ársfj.	59	60	54	54	61	55	60	57
2. "	63	63	59	63	65	62	60	62
3. "	65	68	65	64	68	62	60	65
4. "	72	76	74	75	74	75	74	74
1988 1. ársfj.	74	77	74	74	78	78	78	76
2. "	79	83	79	77	82	79	76	80
3. "	85	87	86	86	89	84	85	86
4. "	87	91	84	87	92	89	89	87
1989 1. ársfj.	86	88	89	82	91	87	91	88
2. "	92	91	92	91	93	94	97	93
3. "	92	94	95	87	93	98	96	94
4. "	99	99	98	97	98	101	98	99
1990 1. ársfj.	95	95	97	98	100	98	98	97
2. "	99	99	98	98	99	102	100	99
3. "	100	100	102	99	98	96	98	100
4. "	106	106	103	105	103	103	105	105
1991 1. ársfj.	107	106	105	108	106	106	108	106
2. "	107	111	108	108	103	106	107	108
3. "	108	112	107	106	106	100	107	107
4. "	112	115	108	119	112	113	112	112
1992 1. ársfj.	112	112	111	119	114	114	118	113
2. "	113	114	115	121	113	113	120	114
3. "	111	114	113	118	116	114	121	114
4. "	115	117	116	121	117	118	120	117
1993 1. ársfj.	116	118	115	122	118	113	119	116

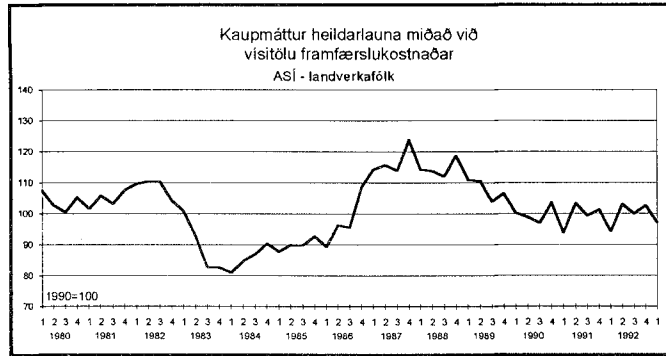
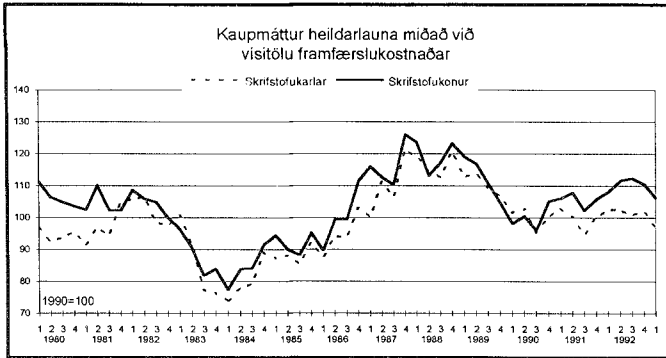
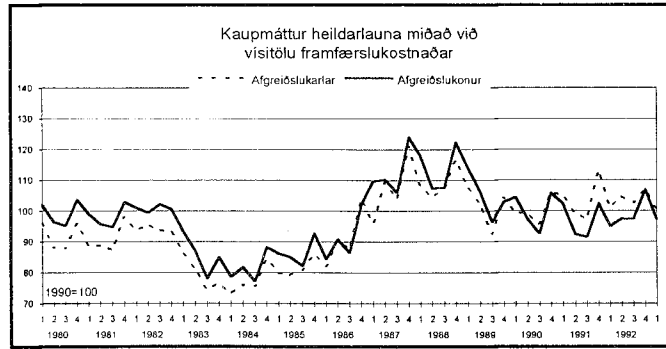
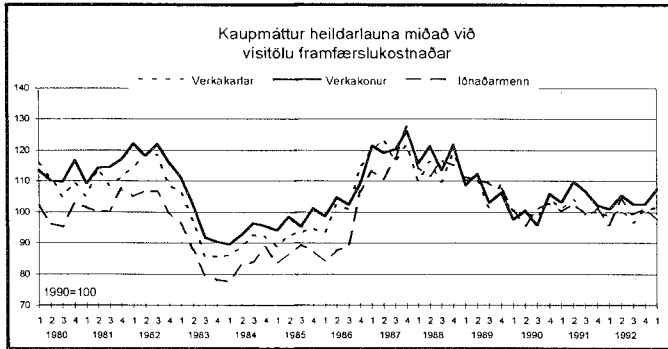
**Tafla 6.3 Vísitala meðaltímakaups, vegin eftir atvinnugreinum og starfsstéttum (1990=100)**

	Verka- karlar	Verka- konur	Iðn.- menn	Afgr.- karlar	Afgr.- konur	Skr.st.- karlar	Skr.st.- konur	ASÍ- landv.f.
1980	81	6	5	5	6	5	6	6
1981	84	9	8	8	9	8	9	9
1982	86	15	13	13	13	13	13	13
1983	89	22	19	19	21	20	20	20
1984	90	27	23	24	26	24	25	25
1985	92	37	32	33	35	34	35	34
1986	94	49	41	45	45	45	47	45
1987	95	68	64	63	66	63	65	65
1988	97	85	82	81	84	83	84	82
1989	98	93	94	89	92	96	97	93
1990	100	100	100	100	100	100	100	100
1991	102	113	107	111	106	107	111	109
1992	104	115	113	118	112	114	121	114
1987 1. ársfj.	60	62	56	53	59	54	61	58
2. "	64	64	59	62	64	61	61	62
3. "	65	68	66	63	65	61	62	65
4. "	73	77	75	75	75	74	75	75
1988 1. ársfj.	73	77	76	75	79	78	80	76
2. "	81	84	79	76	79	80	78	80
3. "	84	86	87	84	86	85	86	85
4. "	88	91	85	87	92	90	91	88
1989 1. ársfj.	87	88	88	83	91	89	93	88
2. "	92	92	92	90	92	95	97	93
3. "	91	93	96	86	89	98	97	94
4. "	99	100	98	97	97	101	98	99
1990 1. ársfj.	95	95	97	98	101	99	97	96
2. "	98	99	97	98	98	102	100	99
3. "	100	99	103	98	96	96	97	100
4. "	107	107	104	106	106	103	107	106
1991 1. ársfj.	105	107	104	108	106	106	109	106
2. "	107	114	108	107	101	107	111	108
3. "	108	115	107	106	103	101	110	108
4. "	111	115	109	121	114	112	114	112
1992 1. ársfj.	111	113	110	117	110	114	119	112
2. "	112	115	114	119	111	113	121	114
3. "	109	115	112	117	112	114	123	113
4. "	113	117	115	121	117	117	121	116
1993 1. ársfj.	115	120	113	119	115	112	120	116

**Tafla 6.4 Vísitala heildarlauna, vegin eftir atvinnugreinum og starfsstéttum (1990=100)**

	Verka- karlar	Verka- konur	Iðn.- menn	Afgr.- karlar	Afgr.- konur	Skr.st.- karlar	Skr.st.- konur	ASÍ- landv.f.
1980	6	6	5	5	6	5	6	6
1981	9	10	9	8	8	8	9	9
1982	14	15	13	12	13	13	13	14
1983	22	23	20	18	20	20	20	21
1984	27	28	25	23	25	24	25	26
1985	37	39	35	33	35	35	37	36
1986	50	50	44	44	44	46	48	47
1987	69	70	67	62	65	63	67	67
1988	82	85	82	79	82	84	86	83
1989	94	94	95	88	91	96	98	94
1990	100	100	100	100	100	100	100	100
1991	108	113	108	111	104	106	113	106
1992	110	114	111	115	110	113	123	111
1987 1. ársfj.	64	65	60	51	58	53	62	61
2. "	68	66	61	61	61	62	63	64
3. "	68	71	69	61	62	62	65	67
4. "	76	79	80	75	77	76	78	77
1988 1. ársfj.	73	77	76	72	78	79	82	76
2. "	81	85	78	73	75	81	79	80
3. "	83	85	88	81	81	85	88	84
4. "	90	93	88	89	93	92	94	90
1989 1. ársfj.	88	86	89	85	91	90	95	88
2. "	94	96	94	87	91	97	100	94
3. "	91	92	98	83	86	98	99	93
4. "	102	100	101	98	97	100	98	100
1990 1. ársfj.	95	95	98	97	102	99	96	98
2. "	100	100	95	99	97	102	100	99
3. "	99	97	102	97	94	96	97	98
4. "	106	108	105	108	108	102	107	106
1991 1. ársfj.	104	106	104	108	106	106	110	97
2. "	110	116	109	105	98	106	114	109
3. "	108	116	108	105	99	103	111	108
4. "	110	112	111	124	112	110	116	111
1992 1. ársfj.	109	111	106	111	105	113	119	104
2. "	111	117	115	116	108	113	124	114
3. "	107	114	110	114	108	112	125	111
4. "	112	114	113	119	119	113	123	114
1993 1. ársfj.	115	122	111	114	110	110	121	110

Tafla 6.5 Vísitala kaupmáttar heildarlauna, vegin eftir atvinnugreinum og starfsstéttum (1990=100)								
	Verka- karlar	Verka- konur	Iðn.- menn	Afgr.- karlar	Afgr.- konur	Skr.st.- karlar	Skr.st.- konur	ASÍ- landv.f.
1980	109,9	112,7	99,0	91,9	99,4	94,5	106,2	103,9
1981	109,8	114,0	102,5	90,9	98,2	97,2	104,2	104,8
1982	114,7	119,4	104,3	93,9	100,8	101,5	104,4	108,4
1983	92,4	97,6	84,4	78,9	85,2	85,0	87,4	88,6
1984	90,0	93,6	83,5	77,4	81,6	80,3	84,6	86,0
1985	92,5	97,5	86,9	81,7	86,6	88,3	92,1	90,2
1986	102,9	104,0	92,0	91,3	91,2	94,7	100,3	97,7
1987	120,4	122,0	117,6	108,0	112,8	110,2	116,4	117,2
1988	113,8	118,2	114,5	109,2	113,8	116,7	119,4	114,8
1989	107,6	107,5	109,5	101,5	104,6	110,5	112,5	107,9
1990	100,0	100,0	100,0	100,0	100,0	100,0	100,0	100,0
1991	101,1	105,5	100,8	103,6	97,1	99,5	105,6	99,5
1992	99,3	103,0	100,1	103,7	99,2	101,9	110,7	100,0
1987 1. ársfj.	120,1	121,6	113,4	96,0	109,7	100,2	116,0	114,3
2. "	123,4	119,3	110,7	109,2	110,2	111,1	112,7	115,8
3. "	116,5	120,5	117,3	103,9	106,1	106,4	110,2	114,0
4. "	121,6	126,2	127,7	120,9	124,1	121,4	126,0	123,9
1988 1. ársfj.	110,1	115,9	114,5	108,3	118,1	118,9	123,7	114,2
2. "	116,1	121,5	111,5	104,4	107,3	115,1	113,1	113,9
3. "	109,8	113,5	116,7	107,2	107,7	112,5	117,3	112,1
4. "	119,0	121,9	115,2	116,6	122,3	120,6	123,3	118,7
1989 1. ársfj.	110,2	108,6	111,2	107,3	114,0	112,8	119,1	111,1
2. "	110,2	112,4	110,4	102,6	106,3	113,7	116,9	110,6
3. "	101,4	103,0	109,3	92,5	96,4	109,5	110,7	104,0
4. "	108,9	106,4	107,5	104,0	102,7	106,7	104,6	106,6
1990 1. ársfj.	97,3	97,6	100,5	99,3	104,3	101,7	98,1	100,2
2. "	99,9	100,5	95,6	99,1	97,3	102,7	100,6	98,9
3. "	98,3	95,7	101,0	95,6	92,7	95,4	96,0	97,1
4. "	104,3	106,0	102,9	105,8	105,8	100,3	105,2	103,7
1991 1. ársfj.	101,1	103,1	100,2	104,9	102,4	103,0	106,1	93,8
2. "	103,9	109,9	102,7	99,3	92,3	100,2	108,1	103,3
3. "	99,8	106,8	99,3	97,1	91,5	94,8	102,3	99,3
4. "	99,9	102,3	101,2	113,0	102,3	100,2	105,9	101,3
1992 1. ársfj.	98,8	101,0	95,8	100,9	94,9	102,5	108,2	94,2
2. "	100,7	105,6	104,2	104,4	97,5	102,5	111,7	103,1
3. "	96,7	102,6	99,2	102,6	97,3	100,9	112,4	100,0
4. "	100,8	102,8	101,3	106,9	106,9	101,9	110,5	102,7
1993 1. ársfj.	101,4	107,6	97,6	100,2	97,2	97,2	106,3	97,2





**Þróun tímakaups: Vísitölur 1990=100.**

	1985	1986	1987	1988	1989	1990	1991	1992
1. Gr.tímak. verkaka.	35	47	64	81	92	100	108	113
2. Gr.tímak. verkakv.	37	49	67	85	93	100	111	114
3. Gr.tímak. iðnaðarm.	31	41	64	81	94	100	107	113
4. Gr.tímak. afgr.ka.	34	47	65	81	89	100	110	120
5. Gr.tímak. afgr.kv.	36	47	67	85	94	100	107	115
6. Gr.tímak. skrifst.ka.	34	45	65	83	95	100	106	115
7. Gr.tímak. skrifst.kv.	35	46	66	82	95	100	108	120
8. Lágmarkst.lífeyrisþ.	662	825	1.122	1.425	1.614	1.762	1.891	1.941
9. Ráðstöfunart./mann	743	977	1.424	1.737	1.937	2.131	2.321	2.367
10. Vísit. framfærsluk.	718	871	1.034	1.297	1.570	1.802	1.925	1.997

**Þróun kaupmáttar: Vísitala 1990=100.**

1. Gr.tímak. verkaka.	87,8	97,3	112,5	112,7	105,9	100,0	101,5	101,7
2. Gr.tímak. verkakv.	92,6	100,7	116,6	117,7	106,9	100,0	103,7	103,0
3. Gr.tímak. iðnaðarm.	79,0	84,6	109,5	112,5	107,7	100,0	100,2	102,4
4. Gr.tímak. afgr.ka.	85,4	96,9	111,4	112,6	102,3	100,0	103,2	108,2
5. Gr.tímak. afgr.kv.	89,7	97,1	116,9	118,7	107,5	100,0	100,0	103,8
6. Gr.tímak. skrifst.ka.	85,8	92,7	110,5	115,0	109,2	100,0	99,4	103,4
7. Gr.tímak. skrifst.kv.	88,3	95,7	111,2	113,6	109,5	100,0	101,5	107,9
8. Lágmarkst.lífeyrisþ.	92,2	94,8	108,7	110,8	102,8	97,7	98,2	97,2
9. Ráðstöfunart./mann	103,3	112,1	137,4	133,6	123,1	117,5	119,8	117,8

Kaupmáttur miðast hér við vísitölu framfærslukostnaðar, nema kaupmáttur ráðstöfunartekna, sem miðast við verðbreytingar einkaneyslu fram til ársins 1991. Eftir þann tíma miðast kaupmáttur ráðstöfunartekna við vísitölu framfærslukostnaðar.

- 1-7. Greitt tímakaup skv. úrtaksathugun Kjararannsóknarnefndar.
8. Heimild: Tryggingastofnun ríkisins.
9. Heimild: Þjóðhagsstofnun.
10. Heimild: Hagstofa Íslands.