

Mars 1992

95

Fréttabréf

Kjararannsóknarnefndar
4. ársfjórðungur 1991

Skilgreiningar

- Kjararannsóknarnefnd:* Nefndin, sem er sjálfstæð stofnun, er samstarfsnefnd aðila vinnu- markaðarins og er skipuð fulltrúum ASÍ, VSÍ, FÍÍ og VMS.
- Meðaltímakaup:* Útborguð laun (þ.e. allar tekjur á tímabilinu) deilt með fjölda unninna stunda.
- Hreint tímakaup:* Laun án orlofs fyrir dagvinnu að viðbættum hvers kyns aukagreiðslum svo sem yfirborgunum, fæðis- ferða-, fata- og verkfærapeningum deilt með dagvinnutímum. Þessi stærð er því hlutur dagvinnu í meðaltímakaupi.
- Greitt tímakaup:* Hreint tímakaup að viðbættu bónusálagi.
- Meðalvinnutími:* Meðalvinnustundafjöldi í eftir- og næturvinnu er fundinn út frá þeim sem vinna fleiri en 400 dagvinnustundir á ársfjórðungi og útkoman síðan hækku upp til samræmis við 40 stundir í dagvinnu.
- Kaupmáttur:* Kaupmáttarútreikningar í 3. kafla Fréttabréfsins byggjast á breytingum á greiddu tímakaupi og framfærsluvísitölu.
- Fast starf:* Þeir einstaklingar sem eru í úrtaki á þrem samliggjandi ársfjórðungum teljast í föstu starfi á mið-ársfjórðungnum.
- Fullt starf:* Þeir einstaklingar sem vinna fleiri en 400 dagvinnustundir á ársfjórðungi teljast vera í fullu starfi.

Útgefandi:
Kjararannsóknarnefnd
Borgartúni 22
Ábm. Ásmundur Stefánsson
Prentun: Oddi hf.

FRÉTTABRÉF
95

Kjararannsóknarnefnd er
þannig skipuð í mars 1992:

Ásmundur Stefánsson, formaður.
Hannes G. Sigurðsson
Karl Steinar Guðnason
Hjörtur Eiríksson
Magnús L. Sveinsson
Harpa Halldórsdóttir

EFNISYFIRLIT

1.1 Helstu niðurstöður fréttabréfsins	3
1.2 Samsetning úrtaks Kjararannsóknarnefndar	5
1.3 Paraður samanburður	5
1.4 Laun verkafólks og iðnaðarmanna hjá ríki og Reykjavíkurborg	7
2.1 Tímakaup á 4. ársfjórðungi 1991	10
2.2 Launadreifing	21
2.3 Dreifing mánaðarlauna með og án yfirvinnu	22
2.4 Vinnutími fólks í fullu starfi	27
2.5 Vinnutími fastra starfsmanna	29
3.1 Tímakaup og kaupmáttur	31
4.1 Lífeyristryggingabætur og kaupmáttur þeirra 1980-1991	44
5.1 Ársyfirlit 1990 - 1991	48
6.1 Kaupvísitölur	50

MYNDIR

Dreifing greiddra dagvinnulauna	24
Dreifing heildarlauna	26
Dreifing vinnutíma fólks í fullu starfi	28
Dreifing vinnutíma fólks í föstu starfi á 3. ársfjórungi 1991	30
Kaupmáttur tímakaups, verkafólk og iðnaðarmenn	40
Kaupmáttur tímakaups, afgreiðslufólk	40
Kaupmáttur tímakaups, skrifstofufólk	40
Kaupmáttur tímakaups, ASÍ alls	40
Kaupmáttur lágmarkslauna	43
Kaupmáttur lífeyristryggingabóta 1980 - 1991	47
Kaupmáttur heildarlauna, verkafólk og iðnaðarmenn	56
Kaupmáttur heildarlauna, afgreiðslufólk	56
Kaupmáttur heildarlauna, skrifstofufólk	56
Kaupmáttur heildarlauna, ASÍ alls	56

1.1 Helstu niðurstöður fréttabréfsins.

Tímakaup hækkað um 7,1% að meðaltali frá 4. ársfjórðungi 1990 til sama tíma 1991. Til samanburðar hækkaði framfærsluvísitalan um 7,8% og minnkaði kaupmáttur því um 0,6%. Í töflu 1.1 eru helstu niðurstöður könnunarinnar bornar saman við niðurstöður fyrra árs, en þar koma fram meðaltöl greidds tímakaups í dagvinnu og meðaltímakaups allra vinnustunda einstakra starfsstétta.

Starfsstéttir	Vog	Greitt Hækkun		Breyting	Meðal Hækkun	
	%	tímak.	%	kaupm.	tímak.	%
Verkakarlar	33	426	5,8	-1,8	493	4,0
Verkakonur	19	404	8,3	0,4	444	7,4
Iðnaðarmenn	19	598	5,5	-2,1	675	4,7
Afgr.karlar	4	533	13,6	5,4	620	14,4
Afgr.konur	8	369	9,1	1,2	437	7,9
Skrifst.karlar	7	732	9,2	1,3	787	8,2
Skrifst.konur	10	521	6,9	-0,8	554	6,9
Allir	100	485	7,1	-0,6	545	6,1

Í töflu 1.2 gefur að líta yfirlit yfir meðalfjölda vinnustunda fólks í fullu starfi. Meðalvinnutími mælist 46,2 stundir og er hann að meðaltali 0,4 klukkustundum styttri á viku en ári áður. Hjá verkafólki, afgreiðslukonum og skrifstofukörllum hefur vinnutími styst um 0,2 til 1,6 stundir á viku, en lengst um 0,3 til 0,6 vinnustundir hjá iðnaðarmönnum, afgreiðslukörllum og skrifstofukonum.

Starfsstéttir	4. ársfj.	4. ársfj.	Breyting tímar
	1990	1991	
Verkakarlar	49,4	49,0	-0,4
Verkakonur	44,7	43,3	-1,4
Iðnaðarmenn	47,5	48,1	0,6
Afgr.karlar	49,1	49,4	0,3
Afgr.konur	48,2	46,6	-1,6
Skrifst.karlar	41,5	41,3	-0,2
Skrifst.konur	40,1	40,7	0,6
Allir	46,6	46,2	-0,4

Á grundvelli framangreindra upplýsinga um meðaltímalaun og meðalvinnutíma má reikna út viku- og mánaðartekjur einstakra starfshópa miðað við fullt starf. Þessar tekjur hafa breyst sem hér segir, en um heildarlaun er að ræða þ.e. laun með yfirvinnu:

Starfsstéttir	Viku- tekjur	Mánaar- tekjur	Viku- tekjur	Mánaðar- tekjur	Breyt. Hækkun kaupm.	
	1990:4	1990:4	1991:4	1991:4	%	%
Verkakarlar	23.434	101.538	24.171	104.735	3,1	-4,3
Verkakonur	18.456	79.969	19.238	83.357	4,2	-3,3
Iðnaðarmenn	30.626	132.701	32.504	140.841	6,1	-1,5
Afgr.karlar	26.611	113.095	30.664	130.324	15,2	6,9
Afgr.konur	19.522	82.968	20.384	86.634	4,4	-3,1
Skrifst.karlar	30.199	127.136	32.529	136.947	7,7	-0,1
Skrifst.konur	20.787	87.513	22.560	94.979	8,5	0,7
Allir	23.878	102.727	25.194	108.388	5,5	-2,1

Breyting tímakaups, kaupmáttar og vinnutíma frá þriðja til fjórða ársfjórðungs 1991 kemur fram í töflu 1.4.

Starfsstéttir	Vog %	Hækkun greidds tímak.	Hækkun meðal- tímak.	Breyting vinnutíma tímar
		%	%	
Verkakarlar	33	3,7	2,6	-0,6
Verkakonur	19	2,6	0,4	-1,5
Iðnaðarmenn	19	1,6	1,8	0,7
Afgr.karlar	4	12,8	14,4	1,5
Afgr.konur	8	5,8	10,5	1,2
Skrifst.karlar	7	12,5	10,2	-1,2
Skrifst.konur	10	5,3	3,9	0,4
Allir	100	4,5	3,1	-0,2

Vinnutími styttist um 0,2 klukkustund milli ársfjórðunga, mest hjá verkakonum og skrifstofukörlum, en minna hjá verkakörlum. Vinnutími lengdist hins vegar 0,4 til 1,5 klukkustundir hjá öðrum starfsstéttum.

Greitt tímakaup hækkaði um 4,5% og meðaltímakaup hækkaði um 3,1 á milli 3. og 4. ársfjórðungs.

1.2 Samsetning úrtaks Kjazarannsóknarnefndar.

Niðurstöður 4. ársfjórðungs 1991 byggja á úrtaki 11.488 einstaklinga samanborið við 11.394 á 3. ársfjórðungi 1991, sem vinna hjá 106 fyrirtækjum samanborið við 105 á 3. ársfjórðungi. Af þessum 11.448 einstaklingum voru a.m.k. 7.340 einnig í úrtakinu á 3. ársfjórðungi og 5.853 einnig á 4. ársfjórðungi 1990.

Þau fyrirtæki sem tóku þátt í könnuninni á báðum ársfjórðungum voru 94 talsins, 12 ný fyrirtæki bættust við og 11 féllu út miðað við 3. ársfjórðung 1991.

Atvinnugreinar	Ófag- lærðir	Fag- lærðir	Afgr. störf	Skrifst. störf	Samtals
Fiskiðnaður	1.827	86	16	29	1.958
Annar iðnaður	2.541	609	116	268	3.534
Byggjastarfsemi	552	219	0	30	801
Verslun	1.101	164	2.155	400	3.820
Samgöngur	302	8	1	313	624
Annað	571	108	7	25	711
Samtals	6.894	1.194	2.295	1.065	11.448

1.3 Paraður samanburður.

Hreyfing á hvaða fyrirtæki eru í úrtakinu getur valdið því að niðurstöður verði sveiflukenndar. Á undanfórnum ársfjórðungum hefur stöðuleiki úrtaksins aukist sem fellst í því að færri fyrirtæki falla út og færri bæstast við í hverjum ársfjórðungi. Um leið eykst fjöldinn í pörðum samanburði.

Til þess að forðast þessar sveiflur má nota aðra aðferð við mat kauphækkana milli ársfjórðunga, en hún er að byggja útreikning launahækkana einungis á launum þeirra einstaklinga sem koma fyrir á tveim ársfjórðungum. Sú aðferð gefur gott mat á hækkuninni milli tveggja tímabila. Hins vegar er ástæða til að vara við að leggja saman prósentuhækkanir úr tveim slíkum pörum, t.d. með því að mynda vísitölu. Ástæðan er að þær byggja ekki á sama grunni og því er hætta á tvítalningu eða vanttalningu.

Í töflu 1.6 og 1.7 kemur fram launabróun þeirra einstaklinga sem koma fyrir á tveim ársfjórðungum hjá sama vinnuveitanda. Hækkun tímakaups þeirra einstaklinga sem eru bæði í úrtaki á 3. ársfjórðungi og 4. ársfjórðungi 1991 er sýnd í töflu 1.6 og þeirra sem eru í úrtaki á 4. ársfjórðungi 1990 og 1991 í töflu 1.7.

Ef lítið er á breytinguna frá 3. ársfjórðungi 1991 sýnir heildarúrtakið mun meiri hækkun en paraða úrtakið. Greitt tímakaup hækkar um 4,5% samkvæmt heildarúrtakinu en 1,7% samkvæmt paraða úrtakinu. Það sama gerist með meðaltímakaupið; það hækkar um 6,1% samkvæmt heildarúrtakinu, en einungis um 2,5% samkvæmt paraða samanburðinum. Ný fyrirtæki í þjónustu sem komu inni á 4. ársfjórðungi valda m.a. því ósamræmi sem er á milli niðurstaðna í paraða samanburðinum og heildarúrtakinu. Þetta sést m.a. á þeim miklu hækkunum sem voru milli 3. og 4. ársfjórðungs hjá afgreiðslukörlum og skrifstofukörlum í heildarúrtakinu samanborið við paraða samanburðinn.

Tafla 1.6 Breyting tímakaups einstaklinga sem koma fyrir bæði á 3. og 4. ársfjórðungi 1991.							
Starfsstéttir	Fjöldi	Greitt Greitt			Meðal Meðal		
		tímak. 91:3	tímak. 91:4	Hækkun %	tímak. 91:3	tímak. 91:4	Hækkun %
Verkakarlar	2.615	412	420	2,1	473	485	2,5
Verkakonur	1.871	401	409	1,9	438	445	1,6
Iðnaðarmenn	920	584	588	0,8	670	681	1,7
Afgr.karlar	380	475	497	4,7	543	587	8,2
Afgr.konur	775	342	351	2,7	385	411	7,0
Skrifst.karlar	225	668	673	0,6	716	744	4,0
Skrifst.konur	554	544	553	1,5	579	592	2,2
Vegið meðaltal	7.340	470	478	1,7	527	542	2,7

Hækkanir einstaklinga sem eru í úrtakinu á 4. ársfjórðungi 1990 og 4. ársfjórðungi 1991 eru sýndar í töflu 1.7.

Tafla 1.7 Breyting tímakaups einstaklinga sem koma fyrir bæði á 4. ársfjórðungi 1990 og 1991.							
Starfsstéttir	Fjöldi	Greitt Greitt			Meðal Meðal		
		tímak. 90:4	tímak. 91:4	Hækkun %	tímak. 90:4	tímak. 91:4	Hækkun %
Verkakarlar	2.017	391	434	11,1	454	508	12,0
Verkakonur	1.297	376	407	8,4	413	453	9,6
Iðnaðarmenn	723	541	596	10,1	619	690	11,5
Afgr.karlar	331	437	492	12,6	515	580	12,7
Afgr.konur	805	324	354	9,5	385	429	11,4
Skrifst.karlar	223	636	689	8,5	694	751	8,2
Skrifst.konur	457	505	551	9,1	541	595	9,9
Vegið meðaltal	5.853	442	485	9,9	500	554	10,9

Meiri hækkanir voru hjá þeim einstaklingum sem voru í könnuninni á á báðum tímabilum en í úrtakinu í heild. Hækkun greidds tímakaups var 9,9% samkvæmt paraða samanburðinum en 7,1% samkvæmt heildarúrtakinu. Svipað gildir um meðaltímakaupið, en það hækkaði um 6,1% samkvæmt heildarúrtakinu en 10,9% samkvæmt pörðum samanburði.

1.4 Laun verkafólks og iðnaðarmanna hjá ríki og Reykjavíkurborg.

Hér gefur að líta yfirlit yfir laun verkafólks og iðnaðarmanna hjá ríki og Reykjavíkurborg. Eins og áður miðast þessir útreikningar við paraðan samanburð en það er gert til þess að forðast þær sveiflur sem geta komið fram í útreikningum við breytingu á samsetningu úrtaksins. Þetta felur það í sér að einungis er tekið tillit til þeirra starfsmanna hjá ríki og Reykjavíkurborg sem eru í starfi á tveimur samliggjandi ársfjórðungum. Út frá þessu er hægt að mynda tvö sjálfstæð úrtök fyrir hvorn aðila sem innihalda laun og vinnutíma sömu einstaklinganna á tveimur samliggjandi ársfjórðungum. Með þessu móti fæst nokkuð gott yfirlit yfir bæði breytingu á vinnutíma og launum milli ársfjórðunga.

Í töflum 1.8 og 1.9 gefur að líta yfirlit yfir breytingu tímakaups og vinnutíma alþýðusambandsfólks hjá ríkinu. Í töflu 1.8 er ársfjórðungsbreyting þ.e. breyting milli 3. og 4. ársfjórðungs 1991. Í töflu 1.9 er hins vegar ársbreyting þ.e. breyting frá 4. ársfj. 1990 til 4. ársfj. 1991.

Í töflum 1.10 og 1.11 gefur að líta yfirlit yfir breytingu tímakaups og vinnutíma alþýðusambandsfólks hjá Reykjavíkurborg. Í töflu 1.10 er ársfjórðungsbreyting þ.e. breyting milli 3. og 4. ársfjórðungs 1991. Í töflu 1.11 er hins vegar ársbreyting þ.e. breyting frá 4. ársfj. 1990 til 4. ársfj. 1991. Vakin er athygli á að bónus fyrir 1991 var gerður upp í desember hjá verkafólki sem vinnur við sorphreinsun hjá Reykjavíkurborg. Það er meginskýringin á að greitt tímakaup hækkaði meira hjá verkakörlum en verkakonum og iðnaðarmönnum á milli 3. og 4. ársfjórðungs, þar sem karlar eru í miklum meirihluti í þeirri starfsgrein.

Tafla 1.8 Tímakaup og vinnutími alþýðusambandsfólks hjá ríkinu. Paraður samanburður milli 3. og 4. ársfjórðungs 1991.										
Starfsstéttir	Þús. vst.	Vinnu tími á viku	Hreint tíma kaup	Greitt tímakaup í dagvinnu				Meðal tíma- kaup	Greitt dagv. á mán.	Heildar mán. kaup
				neðri fjórð.	mið gildi	meðal tal	efri fjórð.			
3. ársfj. 1991										
Verkakarlar	426	53,0	398	328	366	399	461	477	69.159	109.589
Verkakonur	442	43,2	324	299	322	325	347	391	56.332	73.195
Iðnaðarmenn	224	53,3	511	431	489	511	563	627	88.572	145.006
4. ársfj. 1991										
Verkakarlar	423	53,3	407	330	367	408	477	488	70.719	112.896
Verkakonur	454	44,4	325	299	323	326	347	400	56.506	77.158
Iðnaðarmenn	234	54,7	513	435	493	513	563	638	88.918	151.262
Breyting milli 3. og 4. ársfj. 1991										
Verkakarlar		0,3	2,3%			2,3%		2,3%	2,3%	3,0%
Verkakonur		1,2	0,3%			0,3%		2,3%	0,3%	5,4%
Iðnaðarmenn		1,4	0,4%			0,4%		1,8%	0,4%	4,3%

Tafla 1.9 Tímakaup og vinnutími alþýðusambandsfólks hjá ríkinu. Paraður samanburður milli 4. ársfj. 1990 og 4. ársfj. 1991.										
Starfsstéttir	Þús. vst.	Vinnu tími á viku	reint tíma kaup	Greitt tímakaup í dagvinnu				Meðal tíma- kaup	Greitt dagv. á mán.	Heildar mán. kaup
				neðri fjórð	mið gildi	meðal tal	efri fjórð.			
4. ársfj. 1990										
Verkakarlar	360	54,0	387	318	358	388	453	468	67.252	109.430
Verkakonur	359	44,5	309	288	306	310	327	387	53.732	74.704
Iðnaðarmenn	215	54,3	474	399	458	474	521	589	82.158	138.642
4. ársfj. 1991										
Verkakarlar	341	53,1	419	345	380	421	491	502	72.972	115.740
Verkakonur	343	44,2	333	312	335	334	353	406	57.892	77.695
Iðnaðarmenn	214	54,6	517	435	497	517	564	642	89.612	152.059
Breyting milli 4. ársfj. 1990 og 4. ársfj. 1991										
Verkakarlar		-0,9	8,3%			8,5%		7,3%	8,5%	5,8%
Verkakonur		-0,3	7,8%			7,7%		4,9%	7,7%	4,0%
Iðnaðarmenn		0,3	9,1%			9,1%		9,0%	9,1%	9,7%

Tafla 1.10 Tímakaup og vinnutími alþýðusambandsfólks hjá Reykjavíkurborg. Paraður samanburður milli 3. og 4. ársfjórðungs 1991.										
Starfsstéttir	Þús. vst.	Vinnu tími á viku	Hreint tíma kaup	Greitt tímakaup í dagvinnu				Meðal tíma- kaup	Greitt dagv. á mán.	Heildar mán. kaup
				neðri fjórð.	mið gildi	meðal tal	efri fjórð.			
3. ársfj. 1991										
Verkakarlar	243	52,5	344	349	382	385	414	458	66.732	104.287
Verkakonur	592	42,5	328	310	327	329	352	364	57.026	67.077
Iðnaðarmenn	94	49,8	477	493	519	532	567	618	92.212	133.483
4. ársfj. 1991										
Verkakarlar	234	51,7	345	353	392	435	452	506	75.399	113.315
Verkakonur	651	42,6	327	310	325	329	349	372	57.026	68.787
Iðnaðarmenn	97	51,0	476	509	545	551	585	647	95.505	142.917
Breyting milli 3. og 4. ársfj. 1991										
Verkakarlar		-0,8	0,3%			13,0%		10,5%	13,0%	8,7%
Verkakonur		0,1	-0,3%			0,0%		2,2%	0,0%	2,5%
Iðnaðarmenn		1,2	-0,2%			3,6%		4,7%	3,6%	7,1%

Tafla 1.11 Tímakaup og vinnutími alþýðusambandsfólks hjá Reykjavíkurborg. Paraður samanburður milli 4. ársfj. 1990 og 4. ársfj. 1991.										
Starfsstéttir	Þús. vst.	Vinnu tími á viku	Hreint tíma kaup	Greitt tímakaup í dagvinnu				Meðal tíma- kaup	Greitt dagv. á mán.	Heildar mán. kaup
				neðri fjórð.	mið gildi	meðal tal	efri fjórð.			
4. ársfj. 1990										
Verkakarlar	185	52,7	325	340	375	419	437	490	72.625	111.955
Verkakonur	479	42,9	307	293	306	309	323	349	53.559	64.951
Iðnaðarmenn	117	50,4	441	462	505	507	534	587	87.878	128.278
4. ársfj. 1991										
Verkakarlar	117	51,6	353	369	407	456	490	526	79.038	117.855
Verkakonur	478	42,7	336	319	337	338	359	383	58.586	70.885
Iðnaðarmenn	118	50,2	474	496	554	546	578	633	94.638	137.901
Breyting milli 4. ársfj. 1990 og 4. ársfj. 1991										
Verkakarlar		-1,1	8,6%			8,8%		7,3%	8,8%	5,3%
Verkakonur		-0,2	9,4%			9,4%		9,7%	9,4%	9,1%
Iðnaðarmenn		-0,2	7,5%			7,7%		7,8%	7,7%	7,5%

2.1 Tímakaup á 4. ársfjórðungi 1991.

Athugasemdir vegna breytinga á kauptaxta:

Hér fer á eftir yfirlit yfir helstu hækkunir kauptaxta á tímabilinu frá 2. ársfjórðungi 1990 til 4. ársfjórðungs 1991.

- I. Þann 1. febrúar 1990 var undirritaður nýr kjarasamningur milli ASÍ og VSÍ/VMS. Samkvæmt samningi þessum hækka laun um 1,5% þann 1. febrúar, 1,5% þann 1. júní, 2% þann 1. desember, 2,5% þann 1. mars 1991 og 2% þann 1. júní 1991. Ennfremur var samið um verðtryggingu umfram tiltekin rauð strik, hækkun orlofsbóta 1990 í kr. 7.000,- og 1991 í kr. 7.500,-, desemberuppbót í 10.000,- og sérstakar launabætur til þeirra sem hafa lægri meðaltekjur en 60.000,- á þriggja mánaða tímabili. Launabætur þessar koma til greiðslu í maí og september 1990 og maí 1991.
- II. Í september og nóvember fór vísitala framfærslukostnaðar fram úr áætluðum strikum. Þann 1. október úrskurðaði launanefnd að greiddar yrðu 550 kr. sem eingreiðsla vegna október og nóvember og síðan hækkuðu laun í desember almennt um 0,83% umfram áðurnefnd 2%.
- III. Í febrúar varð samkomulag milli ASÍ og VSÍ/VMS um að greiða 2,8% hækkun þann 1. mars í stað 2,5%.
- IV. Í maí úrskurðaði launanefnd ASÍ og atvinnurekenda að greiða skyldi 2,57% hækkun þann 1. júní í stað 2%. Einnig að greiddar yrðu 6.300 kr. sem eingreiðsla þann 1. júlí.

Athugasemdir vegna atvinnugreinavogar:

Þess má geta að vegið meðaltal einstakra starfsstétta miðast við hlutfallslega skiptingu ASÍ-landverkafólks á atvinnugreinum. Þessi atvinnugreinavog getur gert það að verkum að nokkur munur verður á vagnu meðaltali og einföldu meðaltali fyrir landið í heild.

Verkakarlar á höfuðborgarsvæði										
Tímakaup og vinnutími á 4. ársfjórðungi 1991										
Starfsstéttir	Þús. vst.	Vinnu- tími á viku	Hreint tíma kaup	Greitt tímakaup í dagvinnu				Meðal- tíma- kaup	Greitt dagv. á mán.	Heildar mán. kaup
				neðri fjórð.	mið gildi	meðal- tal	efri fjórð.			
HAFNARVINNA	22	40,0	339	407	425	455	625	552	78.894	95.617
PAKKHÚSVINNA	39	50,7	376	393	416	437	465	514	75.758	113.184
BIRGÐAVARSLA	55	47,1	436	363	432	448	519	527	77.529	107.791
BYGGINGARVINNA	40	49,4	357	316	342	357	381	411	61.891	88.210
FÓÐURBLÖNDUN	6	52,8	387	360	378	387	386	462	67.211	105.807
VERKSMIÐJUVINNA	136	49,0	394	364	417	450	496	529	78.114	112.572
SLIPPVINNA	17	48,5	425	383	416	436	462	503	75.634	105.957
BENSÍNAFGREIÐSLA	97	46,6	295	269	275	295	310	352	51.201	71.178
BIFREIÐASTJÓRN	61	53,5	410	373	416	419	443	510	72.661	118.463
LYFTARAVINNA	9	56,0	348	390	411	418	443	524	72.425	127.290
VERKSTJÓRN ÓFAGL.	25	50,0	566	476	539	579	700	681	100.236	147.785
ÓFAGL. V. MÁLMSM.	12	43,8	475	440	481	498	546	537	86.221	102.092
ÓFAGL. V. TRÉSM.	12	43,2	478	437	463	480	492	521	83.138	97.681
ÓFAGL. V. BRAUÐGERÐ	5	40,0	310	311	332	362	401	477	62.856	82.688
ÓFAGL. V. KRÖTIDNAÐ	8	50,0	418	350	411	456	527	519	79.080	112.404
ÖNNUR STÖRF	110	48,0	411	352	398	431	483	495	74.637	103.005
SAMTALS	652	48,5	391	330	395	418	466	492	72.452	103.368

Tafla 2.1 b		Verkakarlar utan höfuðborgarsvæðis Tímakaup og vinnutími á 4. ársfjórðungi 1991								
Starfsstéttir	Þús. vst.	Vinnu- tími á viku	Hreint tíma kaup	Greitt tímakaup í dagvinnu				Meðal- tíma- kaup	Greitt dagv. á mán.	Heildar mán. kaup
				neðri fjórð.	mið gildi	meðal- tal	efri fjórð.			
FISKVINNA	197	47,2	317	380	418	434	456	479	75.152	98.135
SÍLDARSÓLTUN	7	40,0	321	395	421	442	492	442	76.573	76.573
HAFNARVINNA	11	65,4	355	343	423	420	485	521	72.780	147.831
PAKKHÚSVINNA	7	43,7	367	343	356	369	379	404	64.046	76.668
BIRGÐAVARSLA	21	44,5	439	360	457	449	513	543	77.845	104.804
BYGGINGARVINNA	68	48,3	351	305	321	387	400	437	67.194	91.700
VINNA Í SLÁTURHÚSUM	89	47,2	346	371	398	417	437	481	72.252	98.450
LÝSIS OG MJÖLVINNSLA	20	52,3	424	351	437	424	485	516	73.632	117.026
VERKSMÍÐJUVINNA	113	42,9	374	355	395	426	459	466	73.923	86.638
SLIPPVINNA	7	47,7	459	408	436	459	501	524	79.622	108.273
BENSÍNAFGREIÐSLA	26	48,0	326	278	310	326	345	398	56.480	82.789
BÍFREIÐASTJÓRN	91	52,8	386	341	368	388	412	524	67.248	120.031
ÝTU OG KRANASTJÓRN	34	48,2	437	402	430	437	464	498	75.781	104.065
LYFTARAVINNA	15	51,7	348	369	436	434	479	502	75.347	112.603
VERKSTJÓRN ÓFAGL.	64	53,1	565	457	555	584	649	715	101.148	164.733
ÓFAGL. V. MÁLM SM.	19	52,3	425	384	447	436	527	507	75.722	115.001
ÓFAGL. V. TRÉSM.	5	43,2	363	324	343	363	437	383	62.872	71.730
ÓFAGL. V. BÍFR. SM.	7	50,6	442	383	450	454	474	516	78.662	113.281
ÓFAGL. V. KJÖTIÐNAÐ	28	49,1	348	344	367	381	415	452	66.153	96.308
ÖNNUR STÖRF	121	49,9	388	334	385	401	437	478	69.446	103.431
SAMTALS	951	48,5	378	356	401	425	459	495	73.665	104.218
MEÐALTAL Á LANDINU	1602	48,5	384	349	399	423	461	494	73.295	103.904
VEGID MEÐALTAL	1602	49,0	382	302	394	426	445	493	73.781	104.735

Tafla 2.2 a										
Verkakonur á höfuðborgarsvæði										
Tímakaup og vinnutími á 4. ársfjórðungi 1991										
Starfsstéttir	Þús. vst.	Vinnu- tími á viku	Hreint tíma kaup	Greitt tímakaup í dagvinnu				Meðal- tíma- kaup	Greitt dagv. á mán.	Heildar mán. kaup
				neðri fjórð.	mið gildi	meðal- tal	efri fjórð.			
BIRGÐAVARSLA	13	41,2	375	335	361	375	413	479	65.082	85.637
ELDHÚS/MÖTUNEYTI	23	44,4	364	331	374	372	413	423	64.388	81.568
RÆSTINGAR	11	55,6	371	315	363	384	436	451	66.431	108.740
VERKSMÍÐJUVINNA	42	41,0	347	342	376	397	423	414	68.811	73.675
BENSÍNAFGREIÐSLA	13	49,7	309	305	310	309	311	391	53.589	84.452
ÓFAGL. V. BRAUÐGERÐ	6	40,0	306	308	315	340	363	445	58.991	77.174
ÓFAGL. V. KJÖTIGNAÐ	5	42,3	428	427	452	439	474	471	76.056	86.476
ÖNNUR STÖRF	45	44,9	412	361	428	415	454	458	71.835	89.179
SAMTALS	158	44,3	369	334	376	387	436	437	67.079	84.014

Tafla 2.2 b										
Verkakonur utan höfuðborgarsvæðis										
Tímakaup og vinnutími á 4. ársfjórðungi 1991										
Starfsstéttir	Pús. vst.	Vinnu- tími á viku	Hreint tíma kaup	Greitt tímakaup í dagvinnu				Meðal- tíma- kaup	Greitt dagv. á mán.	Heildar mán. kaup
				neðri fjórð.	mið gildi	meðal- tal	efri fjórð.			
FISKVINNA	300	43,1	289	394	425	428	456	455	74.273	85.125
SÍLDARSÖLTUN	10	40,0	304	399	414	436	442	436	75.514	75.514
ELDHÚS/MÓTUNEYTI	36	45,6	342	334	350	350	375	441	60.749	87.211
RÆSTINGAR	33	43,1	334	278	352	341	414	421	59.058	78.704
VINNA Í SLÁTURHÚSUM	70	46,4	327	376	388	403	416	468	69.828	94.280
VERKSMÍÐJUVINNA	56	41,1	322	344	365	393	406	447	68.214	79.652
ÓFAGL. V. BRAUÐGERÐ	9	43,8	325	315	324	325	341	389	56.293	73.934
ÓFAGL. V. KJÖTIÐNAÐ	39	44,5	340	349	389	385	423	421	66.823	81.143
ÖNNUR STÖRF	140	44,6	389	366	416	393	441	425	68.166	82.095
SAMTALS	692	43,8	324	366	410	404	441	444	70.025	84.304
MEÐALTAL Á LANDINU	850	43,9	332	358	405	400	440	443	69.413	83.702
VEGIÐ MEÐALTAL	850	43,3	329	342	398	404	444	444	69.940	83.357

Tafla 2.3 a		Iðnaðarmenn á höfuðborgarsvæði								
		Tímakaup og vinnutími á 4. ársfjórðungi 1991								
Starfsstéttir	Þús. vst.	Vinnu- tími á viku	Hreint tíma kaup	Greitt tímakaup í dagvinnu				Meðal- tíma- kaup	Greitt dagv. á mán.	Heildar mán. kaup
				neðri fjórð.	mið gildi	meðal- tal	efri fjórð.			
MÁLMSMÍÐAR	84	49,1	539	528	564	578	609	661	100.143	140.981
TRÉSMÍÐAR	39	48,1	525	482	488	530	541	593	91.866	123.651
HÚSGAGNAGERÐ	13	43,8	551	483	531	552	587	591	95.637	112.361
BIFVÉLAVIRKJUN	24	47,8	590	506	555	596	667	670	103.318	138.906
RAFVIRKJUN	24	49,3	601	567	622	649	700	755	112.507	161.671
PRENTUN OG BÓKAGERÐ	12	50,7	645	586	665	686	796	803	118.942	176.439
MATREIÐSLUMENN	7	47,5	575	578	628	597	695	751	103.554	154.709
KJÖTIÐNAÐUR	16	51,5	554	519	588	582	613	688	100.988	153.520
MJÓLKURIÐNAÐUR	5	40,0	687	580	680	687	777	832	119.113	144.237
VERKSTJÓRN FAGL.	15	49,2	675	605	670	688	762	779	119.228	166.330
ÖNNUR STÖRF	20	53,6	600	515	576	620	675	753	107.494	174.960
SAMTALS	259	48,9	571	513	568	596	649	685	103.305	145.487

Tafla 2.3 b										
Iðnaðarmenn utan höfuðborgarsvæðis										
Tímakaup og vinnutími á 4. ársfjórðungi 1991										
Starfsstéttir	Þús. vst.	Vinnu- tími á viku	Hreint tíma kaup	Greitt tímakaup í dagvinnu				Meðal- tíma- kaup	Greitt dagv. á mán.	Heildar mán. kaup
				neðri fjórð.	mið gildi	meðal- tal	efri fjórð.			
MÁLMSMÍÐAR	107	50,4	567	530	588	601	650	695	104.293	152.115
SKIPASMÍÐAR	6	45,5	618	599	626	618	637	677	107.073	133.534
TRÉSMÍÐAR	15	50,0	519	457	522	521	576	603	90.296	130.820
BIFVÉLAVIRKJUN	31	45,3	549	530	566	613	776	662	106.262	130.053
RAFVIRKJUN	42	54,9	567	531	567	569	601	684	98.550	163.100
MATREIÐSLUMENN	7	46,4	527	421	422	529	582	603	91.691	121.306
KJÖTIÐNAÐUR	7	47,9	568	553	594	568	633	671	98.482	139.489
MJÓLKURÍÐNAÐUR	17	43,4	675	562	673	675	733	881	117.039	165.799
VÉLSTJÓRN	24	55,6	486	447	483	496	509	607	86.032	146.400
VERKSTJÓRN FAGL.	35	50,5	657	596	649	674	751	780	116.833	170.746
ÖNNUR STÖRF	16	49,2	488	441	519	525	538	626	91.040	133.630
SAMTALS	308	50,2	569	515	568	592	643	692	102.611	150.711
MEÐALTAL Á LANDINU	554	49,6	568	515	568	593	645	687	102.709	148.645
VEGIÐ MEÐALTAL	554	48,1	567	534	571	598	688	675	103.651	140.841

Tafla 2.4 a										
Afgreiðslukarlar á höfuðborgarsvæði										
Tímakaup og vinnutími á 4. ársfjórðungi 1991										
Starfsstéttir	Þús. vst.	Vinnu-tími á viku	Hreint tíma kaup	Greitt tímakaup í dagvinnu				Meðal-tíma-kaup	Greitt dagv. á mán.	Heildar mán. kaup
				neðri fjórð.	mið gildi	meðal-tal	efri fjórð.			
STÖRF Í DAGVÖRUVERSL.	47	54,6	359	279	307	359	402	456	60.955	105.866
AFGR Á BIFR.VHL.	31	50,8	667	580	678	667	761	771	113.462	166.732
VERSLUNARSTJÓRN	8	47,2	688	599	667	690	823	827	117.448	166.245
HEILDSÖLUSTÖRF	48	46,0	676	546	683	694	849	760	118.032	148.758
ÖNNUR AFGREIÐSLUST.	53	49,9	420	291	386	423	530	530	71.887	112.520
SAMTALS	187	50,1	522	332	501	528	687	622	89.760	132.707

Tafla 2.4 b										
Afgreiðslukarlar utan höfuðborgarsvæðis										
Tímakaup og vinnutími á 4. ársfjórðungi 1991										
Starfsstéttir	Þús. vst.	Vinnu-tími á viku	Hreint tíma kaup	Greitt tímakaup í dagvinnu				Meðal-tíma-kaup	Greitt dagv. á mán.	Heildar mán. kaup
				neðri fjórð.	mið gildi	meðal-tal	efri fjórð.			
STÖRF Í DAGVÖRUVERSL.	24	48,5	410	334	373	413	449	505	70.280	104.109
AFGR Á BYGGINGARVÖRU	22	46,1	412	340	395	412	457	478	70.023	93.895
VERSLUNARSTJÓRN	17	54,8	539	421	527	539	646	638	91.559	148.602
HEILDSÖLUSTÖRF	10	43,8	470	330	455	470	562	530	79.836	98.851
ÖNNUR AFGREIÐSLUST.	14	48,4	412	365	384	412	445	512	70.121	105.577
SAMTALS	87	48,5	443	353	412	444	487	528	75.480	109.002
MEÐALTAL Á LANDINU	274	49,6	497	343	451	501	642	592	85.225	125.153
VEGÐ MEÐALTAL	274	49,4	528	390	524	533	683	620	90.527	130.324

Tafla 2.5 a										
Afgreiðslukonur á höfuðborgarsvæði										
Tímakaup og vinnutími á 4. ársfjórðungi 1991										
Starfsstéttir	Þús. vst.	Vinnu- tími á viku	Hreint tíma kaup	Greitt tímakaup í dagvinnu				Meðal- tíma- kaup	Greitt dagv. á mán.	Heildar mán. kaup
				neðri fjórð.	mið gildi	meðal- tal	efri fjórð.			
STÖRF Í DAGVÖRUVERSL.	157	51,6	326	280	318	326	356	409	55.396	89.670
HEILDSÖLUSTÖRF	10	42,8	557	501	617	600	710	637	102.066	116.058
ÖNNUR AFGREIÐSLUST.	63	48,5	356	301	343	357	393	445	60.678	91.852
SAMTALS	229	50,4	344	290	322	346	372	428	58.820	91.765

Tafla 2.5 b										
Afgreiðslukonur utan höfuðborgarsvæðis										
Tímakaup og vinnutími á 4. ársfjórðungi 1991										
Starfsstéttir	Þús. vst.	Vinnu- tími á viku	Hreint tíma kaup	Greitt tímakaup í dagvinnu				Meðal- tíma- kaup	Greitt dagv. á mán.	Heildar mán. kaup
				neðri fjórð.	mið gildi	meðal- tal	efri fjórð.			
STÖRF Í DAGVÖRUVERSL.	107	44,0	345	314	339	349	368	406	59.263	75.929
AFGR Á VEFNAÐARVÖRU	10	42,9	361	342	349	365	378	441	61.912	80.504
VERSLUNARSTJÓRN	6	45,3	551	482	504	551	604	631	93.690	121.548
HEILDSÖLUSTÖRF	33	43,8	315	278	304	315	330	367	53.514	68.300
ÖNNUR AFGREIÐSLUST.	35	45,4	333	308	336	335	363	416	57.003	80.326
SAMTALS	191	44,2	345	307	337	348	368	410	59.160	77.083
MEÐALTAL Á LANDINU	420	47,6	344	297	332	346	371	420	58.873	84.275
VEGIÐ MEÐALTAL	420	46,6	364	325	398	369	556	437	62.658	86.634

Skrifstofukarlar á höfuðborgarsvæði										
Tímakaup og vinnutími á 4. ársfjórðungi 1991										
Starfsstéttir	Þús. vst.	Vinnu-tími á viku	Hreint tíma kaup	Greitt tímakaup í dagvinnu				Meðal-tíma-kaup	Greitt dagv. á mán.	Heildar mán. kaup
				neðri fjórð.	mið gildi	meðal-tal	efri fjórð.			
ALMENN SKRIFSTOFUST.	27	40,9	677	562	647	682	794	723	109.133	124.714
SKÝRSLUVÉLAMENN	6	41,6	987	957	1011	987	1104	1092	157.950	191.568
FULLTRÚAR	7	44,1	827	741	793	827	955	927	132.328	172.368
DEILDAR OG SKR.ST.STJ.	12	40,1	972	911	1036	974	1067	1010	155.806	170.725
ÖNNUR SKRIFST.STÖRF.	21	40,7	671	548	663	671	771	717	107.367	122.796
SAMTALS	73	41,1	761	596	744	763	957	815	122.080	141.038

Skrifstofukarlar utan höfuðborgarsvæðis										
Tímakaup og vinnutími á 4. ársfjórðungi 1991										
Starfsstéttir	Þús. vst.	Vinnu-tími á viku	Hreint tíma kaup	Greitt tímakaup í dagvinnu				Meðal-tíma-kaup	Greitt dagv. á mán.	Heildar mán. kaup
				neðri fjórð.	mið gildi	meðal-tal	efri fjórð.			
ALMENN SKRIFSTOFUST.	23	41,9	563	457	504	563	698	625	90.126	110.322
DEILDAR OG SKR.ST.STJ.	23	44,3	719	553	660	719	912	792	115.056	147.834
ÖNNUR SKRIFST.STÖRF.	33	43,7	676	516	752	676	979	767	108.216	141.374
SAMTALS	78	43,4	656	486	584	656	869	733	104.960	133.933
MEÐALTAL Á LANDINU	151	42,3	704	527	695	705	924	772	112.855	136.394
VEGID MEÐALTAL	151	41,3	731	555	728	732	948	787	117.155	136.947

Skrifstofukonur á höfuðborgarsvæði										
Tímakaup og vinnutími á 4. ársfjórðungi 1991										
Starfsstéttir	Þús. vst.	Vinnu- tími á viku	Hreint tíma kaup	Greitt tímakaup í dagvinnu				Meðal- tíma- kaup	Greitt dagv. á mán.	Heildar mán. kaup
				neðri fjórð.	mið gildi	meðal- tal	efri fjórð.			
ALMENN SKRIFSTOFUST.	90	40,8	563	479	542	565	638	594	90.397	102.149
SÍMAVARSLA	8	39,6	487	397	485	488	532	515	78.141	85.886
RITARAR	16	39,6	550	482	520	557	608	575	89.117	96.171
BÓKARAR/GJALDKERAR	20	44,0	636	510	642	640	729	700	102.360	129.765
FULLTRÚAR	8	41,4	627	577	594	627	678	667	100.353	116.293
ÖNNUR SKRIFST.STÖRF.	44	40,5	605	462	535	607	683	642	97.099	109.642
SAMTALS	186	40,9	579	481	550	582	660	615	93.120	106.064

Skrifstofukonur utan höfuðborgarsvæði										
Tímakaup og vinnutími á 4. ársfjórðungi 1991										
Starfsstéttir	Þús. vst.	Vinnu- tími á viku	Hreint tíma kaup	Greitt tímakaup í dagvinnu				Meðal- tíma- kaup	Greitt dagv. á mán.	Heildar mán. kaup
				neðri fjórð.	mið gildi	meðal- tal	efri fjórð.			
ALMENN SKRIFSTOFUST.	56	41,2	475	397	456	476	531	520	76.137	90.317
BÓKARAR/GJALDKERAR.	5	43,1	561	512	592	561	627	622	89.711	112.989
ÖNNUR SKRIFST.STÖRF.	27	41,3	517	392	510	517	618	588	82.707	102.493
SAMTALS	88	41,4	493	397	466	494	566	547	79.040	95.375
MEÐALTAL Á LANDINU	274	41,1	550	456	525	552	638	593	88.313	102.551
VEGIÐ MEÐALTAL	274	40,7	519	420	478	521	535	554	83.423	94.979

2.2 Launadreifing.

Í töflum 2.8 gefur að líta dreifingu greidds tímakaups á 4. ársfjórðungi 1991. Til skýringar er fjórðungur vinnustunda unninn á lægra kaupi en neðri fjórðungur og 75% á hærra kaupi. Helmingur vinnustunda er unninn á hærra kaupi en miðgildið og helmingur á lægra kaupi. Aftur eru þrír fjórðu vinnustunda unnir á lægra kaupi en efri fjórðungur og fjórðungur á hærra kaupi.

Starfsstéttir	Neðri		Efri	
	fjórðungur	Miðgildi	Meðaltal	fjórðungur
Verkakarlar	349	399	423	461
Verkakonur	358	405	400	440
Iðnaðarmenn	515	568	593	645
Afgreiðslukarlar	343	451	501	642
Afgreiðslukonur	297	332	346	371
Skrifstofukarlar	527	695	705	924
Skrifstofukonur	456	525	552	638

	Neðri		Efri	
	fjórðungur	Miðgildi	Meðaltal	fjórðungur
Verkakarlar	83	94	100	109
Verkakonur	90	101	100	110
Iðnaðarmenn	87	96	100	109
Afgreiðslukarlar	68	90	100	128
Afgreiðslukonur	86	96	100	107
Skrifstofukarlar	75	99	100	131
Skrifstofukonur	83	95	100	116

2.3 Dreifing mánaðarlauna með og án yfirvinnu.

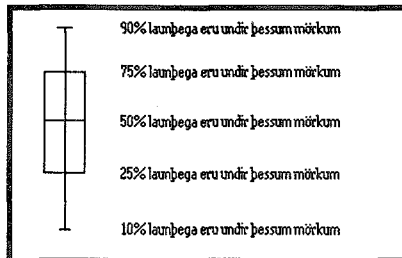
Í töflum 2.9 og 2.10 er sýnd dreifing mánaðarlauna fólks í fullu starfi í úrtaki Kjara-rannsóknarnefndar. Töflurnar sýna laun þeirra einstaklinga sem unnu fleiri en 400 dagvinnustundir á 4. ársfjórðungi 1991 og eru launin færð upp til samræmis við fulla dagvinnu.

Tafla 2.9 sýnir dreifingu greiddra mánaðarlauna þ.e. greitt tímakaup margfaldað með fjölda dagvinnustunda en tafla 2.10 sýnir dreifingu heildarmánaðarlauna.

Töflurnar sýna uppsafnaðar prósentur. Tölurnar í dálkum 2 - 9 í töflu 2.9 sýna hve mörg prósent fullvin nandi fólks voru með lægri mánaðar laun en tilgreint eru í fyrsta dálki. Til dæmis sýnir talan 38 í öðrum dálki í töflu 2.9 að 38% verkakarla hafði minna en 65.000 krónur í greitt dagvinnukaup á mánuði á 4. ársfjórðungi 1991.

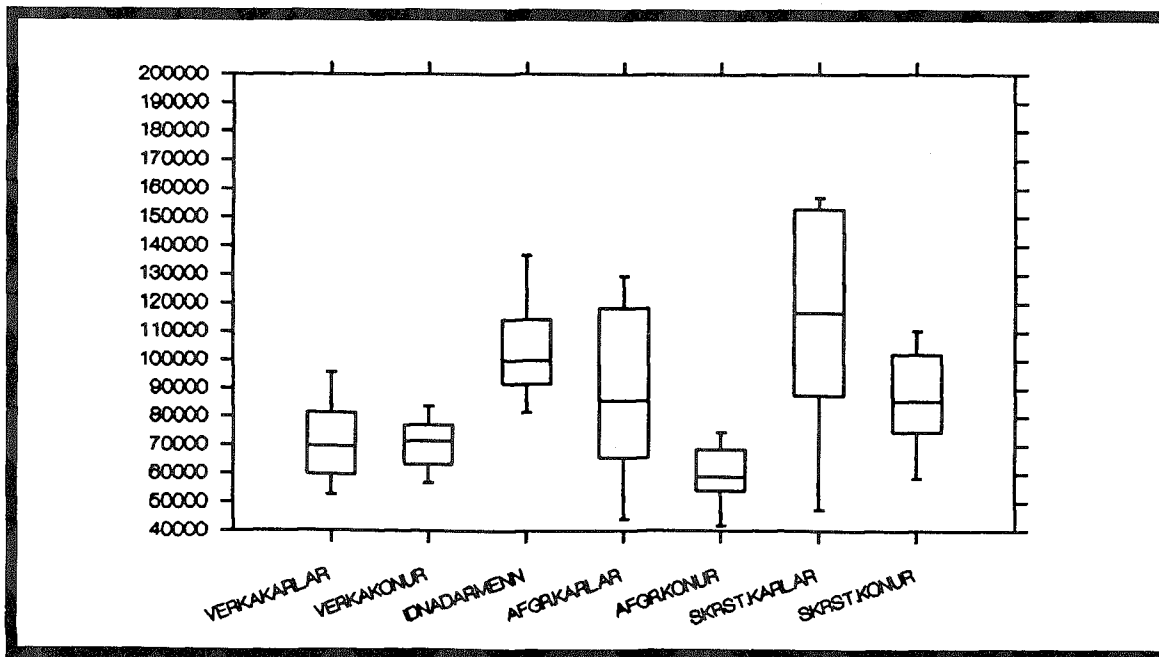
Myndirnar á síðum 24, 26, 28 og 30 sýna dreifingu launa og vinnutíma hjá einstökum starfsstéttum. Á myndunum koma fram fjögur mismunandi mörk, 10%, 25%, 50%, 75% og 90%. Eftirfarandi mynd sýnir hvernig lesa eigi úr þessum myndum.

Skýringarmynd fyrir túlkun dreifingamynda.



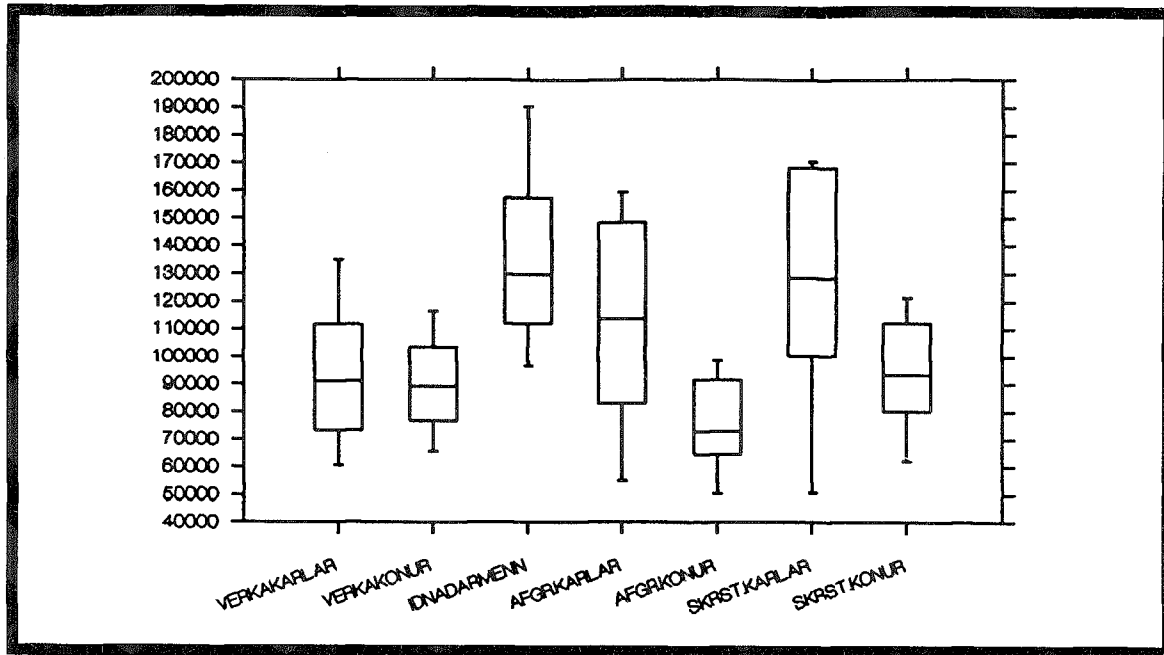
Tafla 2.9 Uppsöfnuð dreifing mánaðarlauna fyrir dagvinnu á 4. ársfjórðungi 1991.								
Laun allt að:	Verka- karlar	Verka- konur	Iðn.- menn	Afgr.- karlar	Afgr.- konur	Skr.st.- karlar	Skr.st.- konur	Alls
40.000	0	0	0	1	1	1	1	0
45.000	2	1	0	3	5	1	1	1
50.000	8	2	0	6	14	2	1	4
55.000	16	8	0	10	34	2	1	10
60.000	26	17	1	16	55	3	4	17
65.000	38	32	1	24	69	7	8	26
70.000	51	43	2	30	76	10	16	34
75.000	62	68	4	36	83	13	26	45
80.000	73	84	8	45	89	19	37	55
85.000	80	91	15	50	90	23	49	62
90.000	86	96	23	54	92	29	59	68
95.000	90	98	37	57	92	35	66	74
100.000	91	99	50	61	94	39	73	78
105.000	93	99	61	65	96	44	78	82
110.000	95	100	70	69	97	47	83	85
115.000	96	100	76	73	98	49	87	88
120.000	97	100	81	78	99	55	90	90
130.000	98	100	85	83	99	63	95	92
140.000	99	100	91	88	99	67	96	94
150.000	100	100	96	93	99	74	98	96
160.000	100	100	98	97	99	82	99	98
170.000	100	100	99	99	99	90	99	98
180.000	100	100	99	99	99	97	100	99
190.000	100	100	99	99	99	99	100	99
200.000	100	100	100	99	99	99	100	99
Fjöldi	1.626	668	679	267	235	178	306	3.959

GREITT DAGVINNUKAUP Á MÁNUÐI Á 4. ÁRSFJÓRÐUNGI 1991.



Tafla 2.10 Uppsöfnuð dreifing heildarmánaðarlauna á 4. ársfjórðungi 1991 .								
Laun allt að:	Verka- karlar	Verka- konur	Iðn.- menn	Afgr.- karlar	Afgr.- konur	Skr.st.- karlar	Skr.st.- konur	Alls
40.000	0	0	0	1	1	1	1	0
45.000	0	0	0	1	1	1	1	0
50.000	2	1	0	1	1	1	1	1
55.000	6	3	0	2	7	1	1	3
60.000	9	6	0	4	17	3	2	6
65.000	16	9	0	7	27	4	6	10
70.000	21	15	0	11	42	6	11	15
75.000	27	23	1	18	53	8	18	20
80.000	33	30	2	22	60	11	25	25
85.000	41	40	5	26	69	15	35	33
90.000	49	52	7	31	74	16	44	40
95.000	55	60	9	36	77	21	52	45
100.000	63	69	13	40	83	25	58	52
105.000	68	78	17	45	87	31	65	57
110.000	74	83	24	49	91	34	71	63
115.000	78	89	30	51	93	39	78	68
120.000	82	94	37	55	95	43	83	73
130.000	87	97	51	60	97	52	89	79
140.000	92	99	62	68	98	58	92	84
150.000	95	100	70	76	99	65	94	88
160.000	96	100	76	83	100	70	96	90
170.000	97	100	82	87	100	78	98	93
180.000	98	100	86	93	100	87	99	95
190.000	98	100	89	96	100	92	100	96
200.000	99	100	94	97	100	98	100	98
210.000	99	100	96	99	100	99	100	98
220.000	99	100	98	99	100	100	100	99
230.000	100	100	99	100	100	100	100	99
240.000	100	100	99	100	100	100	100	99
250.000	100	100	100	100	100	100	100	100
Fjöldi	1.626	668	679	267	235	178	306	3.959

HEILDARKAUP Á MÁNUÐI Á 4. ÁRSFJÓRÐUNGI 1991.



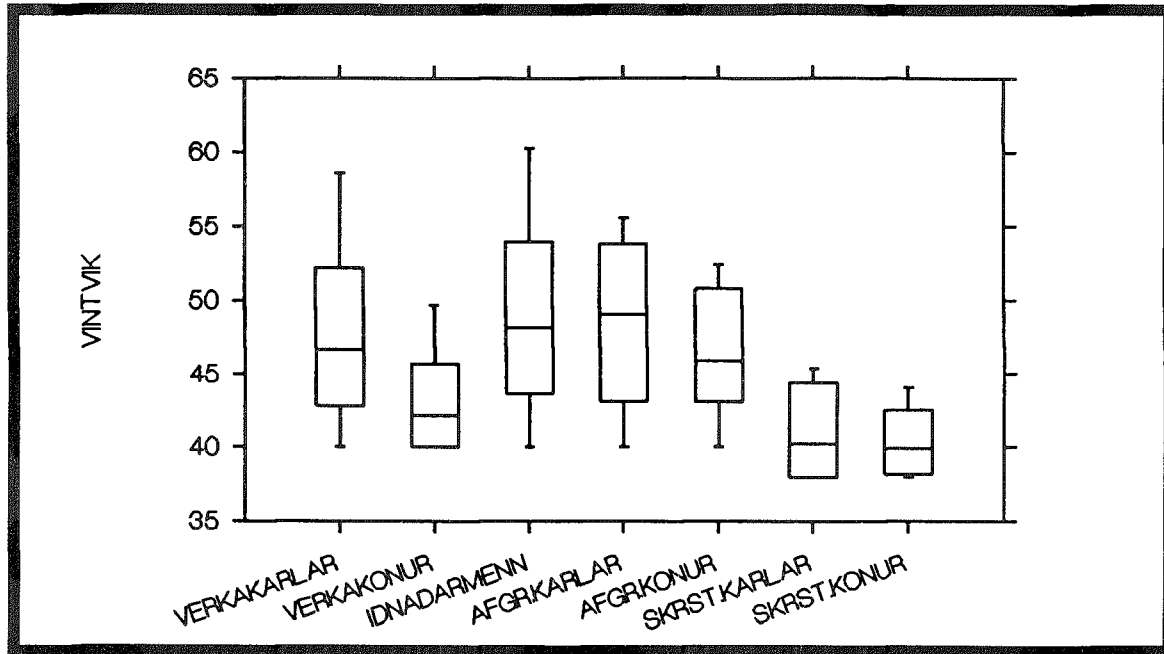
2.4 Vinnutími fólks í fullu starfi.

Tafla 2.11 sýnir dreifingu heildarvinnutíma fólks í fullu starfi. á 4. ársfjórðungi 1991. Taflan sýnir einungis vinnutíma þeirra sem unnu fleiri en 400 dagvinnustundir og er vinnutíminn færður upp til samræmis við fulla dagvinnu.

Tölurnar sýna uppsafnaðar prósentur. Varðandi túlkun myndarinnar á síðu 28 vísast í texta á síðu 22.

Tafla 2.11 Uppsöfnuð dreifing vinnutíma fólks í fullu starfi á 4. ársfjórðungi 1991.								
Tímar allt að:	Verka- karlar	Verka- konur	Iðn.- menn	Afgr.- karlar	Afgr.- konur	Skr.st.- karlar	Skr.st.- konur	Alls
45	38	71	31	32	43	77	86	50
50	66	91	58	56	71	92	96	74
55	82	98	78	80	90	98	99	87
60	92	99	89	91	97	99	100	94
65	96	100	94	96	99	100	100	97
70	98	100	97	99	100	100	100	98
Fjöldi	1.626	668	679	267	235	178	306	3.959

VINNUTÍMI FÓLKS Í FULLU STARFI
Á 4. ÁRSFJÓRÐUNGI 1991.



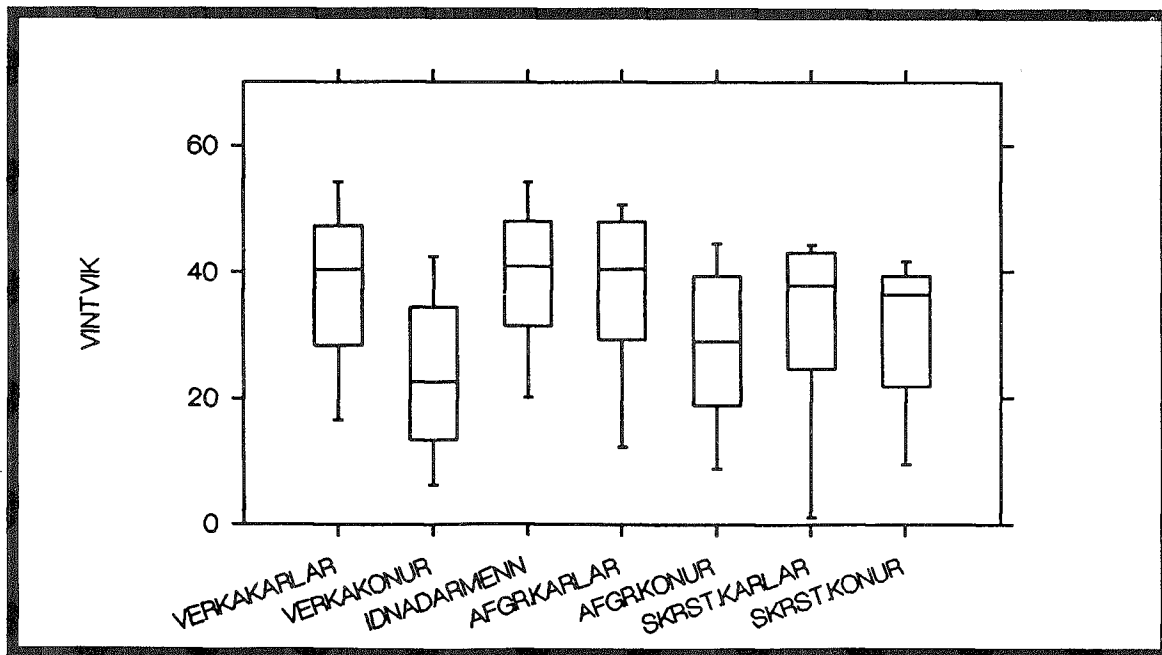
2.5 Vinnutími fastra starfsmanna.

Tafla 2.12 sýnir raunverulegt vinnuframlag starfsmanna með því að taka einungis mið af vinnutíma þeirra einstaklinga, sem voru í úrtakinu á 3. ársfjórðungi 1991 og unnu einnig hjá sama fyrirtæki á 2. ársfjórðungi og 4. ársfjórðungi. Þannig eru þeir sem hófu störf eða hættu á miðjum ársfjórðungnum hreinsaðir frá. Niðurstaðan sýnir því meðalvinnutíma þeirra starfsmanna, sem voru við störf allan ársfjórðunginn að frádregnum fjarvistum, s.s. vegna veikinda og orlofs.

Tölurnar sýna uppsafnaar prósentur. Varðandi túlkun myndarinnar á síðu 30 vísast í texta á síðu 22.

Tímar allt að:	Verka- karlar	Verka- konur	Iðn.- menn	Afgr.- karlar	Afgr.- konur	Skr.st.- karlar	Skr.st.- konur	Alls
5	3	6	1	1	4	8	5	3
10	5	11	2	2	10	12	7	6
15	8	22	4	8	18	20	11	11
20	12	34	5	15	28	23	19	17
25	17	47	8	22	40	31	35	25
30	23	59	13	29	57	37	47	34
35	31	68	20	40	71	39	54	42
40	42	78	35	53	79	69	82	56
45	59	89	59	69	89	85	95	72
50	74	95	78	87	95	93	98	84
55	85	98	88	96	99	98	100	92
60	92	99	95	99	100	99	100	96
65	97	100	99	100	100	100	100	98
70	99	100	99	100	100	100	100	99
Fjöldi	1.719	1.049	711	333	717	186	443	5.158

*VINNUTÍMI FÓLKS Í FÖSTU STARFI
Á 3. ÁRSFJÓRÐUNGI 1991.*



3.1 Tímakaup og kaupmáttur.

Töflur 3.1 til 3.8 sýna greitt tímakaup, meðaltímakaup og kaupmátt þessara stærða miðað við framfærsluvísitölu hjá verkamönnum, verkakönnum, iðnaðarmönnum, afgreiðslu- og skrifstofufólki ásamt ASÍ-landverkafólki frá árinu 1980. Tímaraðirnar byggja á niðurstöðum sem eru vegnar eftir atvinnugreinum. Ársmeðaltölin eru reiknuð sem meðaltöl ársfjórðunga.

Tafla 3.9 sýnir vísitölu framfærslukostnaðar miðað við stöðu hennar í miðjum mánuði.

Tafla 3.10 sýnir þróun lágmarkslauna með og án eingreiðslna auk kaupmáttar miðað við vísitölu framfærslukostnaðar.

Greitt tímakaup og meðaltímakaup breyttist á eftirfarandi hátt á tímabilunum frá 4. ársfjórðungi 1990 annars vegar og 3. ársfjórðungi 1991 hins vegar til 4. ársfjórðungs 1991.

	Breyting frá 3. ársfj.1991	Breyting frá 4. ársfj. 1990
Greitt tímakaup verkakarla	3,7%	5,8%
Meðaltímakaup verkakarla	2,6%	4,0%
Greitt tímakaup verkakvenna	2,6%	8,3%
Meðaltímakaup verkakvenna	0,4%	7,4%
Greitt tímakaup iðnaðarmanna	1,6%	5,5%
Meðaltímakaup iðnaðarmanna	1,8%	4,7%
Greitt tímakaup afgreiðslukarla	12,8%	13,6%
Meðaltímakaup afgreiðslukarla	14,4%	14,4%
Greitt tímakaup afgreiðslukvenna	5,8%	9,1%
Meðaltímakaup afgreiðslukvenna	10,5%	7,9%
Greitt tímakaup skrifstofukarla	12,5%	9,2%
Meðaltímakaup skrifstofukarla	10,2%	8,2%
Greitt tímakaup skrifstofukvenna	5,3%	6,9%
Meðaltímakaup skrifstofukvenna	3,9%	6,9%
Greitt tímakaup alls	4,5%	7,1%
Meðaltímakaup alls	3,9%	6,1%
Vísitala framfærslukostnaðar	1,4%	7,8%

Tafla 3.1		Tímakaup og kaupmáttur miðað við vísitölu framfærslukostnaðar. 1980 = 100. Verkakarlár.					
	Greitt tímak.	Breyt-ing	Meðal tímak.	Breyt-ing	Kaupm. greidds tímak.	Kaupm. meðal tímak.	
1980	22,64		25,92		100,0	100,0	
1981	34,12	50,7%	38,84	49,8%	99,9	99,3	
1982	53,70	57,4%	60,94	56,9%	104,1	103,2	
1983	81,64	52,0%	92,32	51,5%	85,9	84,8	
1984	100,11	22,6%	114,36	23,9%	81,5	81,3	
1985	132,67	32,5%	153,02	33,8%	81,6	82,2	
1986	178,47	34,5%	206,79	35,1%	90,6	91,6	
1987	244,98	37,3%	288,64	39,6%	104,6	107,7	
1988	307,91	25,7%	360,31	24,8%	104,9	107,2	
1989	350,02	13,7%	408,09	13,3%	98,6	100,4	
1990	379,60	8,4%	443,02	8,6%	93,0	94,8	
1991	411,76	8,5%	478,59	8,0%	94,5	95,9	
1985 1. ársfj.	118,20	8,4%	135,85	8,2%	80,8	81,1	
2. "	125,62	6,3%	145,00	6,7%	80,6	81,2	
3. "	136,87	9,0%	157,55	8,7%	81,5	82,0	
4. "	149,99	9,6%	173,67	10,2%	83,4	84,3	
1986 1. ársfj.	156,92	4,6%	182,86	5,3%	82,6	84,0	
2. "	175,87	12,1%	202,79	10,9%	90,8	91,4	
3. "	179,58	2,1%	205,37	1,3%	90,3	90,2	
4. "	201,51	12,2%	236,15	15,0%	97,9	100,2	
1987 1. ársfj.	222,94	10,6%	264,10	11,8%	103,0	106,5	
2. "	237,28	6,4%	282,20	6,9%	104,8	108,9	
3. "	245,49	3,5%	286,80	1,6%	102,6	104,7	
4. "	274,19	11,7%	321,46	12,1%	107,8	110,4	
1988 1. ársfj.	280,66	2,4%	323,88	0,8%	103,6	104,4	
2. "	301,36	7,4%	358,13	10,6%	105,3	109,3	
3. "	320,80	6,5%	370,49	3,5%	104,6	105,3	
4. "	328,84	2,5%	388,74	4,9%	106,0	109,4	
1989 1. ársfj.	327,20	-0,5%	384,53	-1,1%	100,6	103,5	
2. "	347,71	6,3%	405,64	5,5%	100,1	101,9	
3. "	349,05	0,4%	401,82	-0,9%	95,7	96,2	
4. "	376,12	7,8%	440,36	9,6%	98,0	100,2	
1990 1. ársfj.	360,67	-4,1%	418,66	-4,9%	90,7	91,9	
2. "	375,65	4,2%	434,75	3,8%	92,4	93,4	
3. "	379,75	1,1%	444,70	2,3%	92,2	94,3	
4. "	402,31	5,9%	473,98	6,6%	96,7	99,5	
1991 1. ársfj.	405,69	0,8%	465,13	-1,9%	96,3	96,4	
2. "	405,03	-0,2%	475,83	2,3%	93,9	96,3	
3. "	410,67	1,4%	480,34	0,9%	92,8	94,8	
4. "	425,66	3,7%	493,04	2,6%	94,9	96,0	

Tafla 3.2 Tímakaup og kaupmáttur miðað við vísitölu framfærslukostnaðar. 1980 = 100. Verkakönnur.						
	Greitt tímak.	Breyting	Meðal tímak.	Breyting	Kaupm. greidds tímak.	Kaupm. meðal tímak.
1980	21,71		23,67		100,0	100,0
1981	33,35	53,6%	36,26	53,2%	101,8	101,5
1982	51,50	54,4%	56,42	55,6%	104,1	104,6
1983	78,91	53,2%	86,14	52,7%	86,6	86,7
1984	96,42	22,2%	105,61	22,6%	81,9	82,3
1985	129,63	34,4%	142,86	35,3%	83,2	84,1
1986	170,97	31,9%	187,71	31,4%	90,5	91,1
1987	235,04	37,5%	260,63	38,8%	104,7	106,5
1988	297,57	26,6%	326,14	25,1%	105,7	106,3
1989	327,12	9,9%	360,32	10,5%	96,1	97,1
1990	351,40	7,4%	385,56	7,0%	89,4	90,3
1991	389,28	10,8%	434,36	12,7%	93,1	95,3
1985 1. ársfj.	114,81	9,2%	126,06	9,5%	81,8	82,4
2. "	121,40	5,7%	134,79	6,9%	81,2	82,7
3. "	132,44	9,1%	145,62	8,0%	82,3	83,0
4. "	149,86	13,2%	164,95	13,3%	86,8	87,7
1986 1. ársfj.	157,40	5,0%	172,93	4,8%	86,4	87,0
2. "	167,45	6,4%	183,68	6,2%	90,1	90,7
3. "	170,10	1,6%	186,76	1,7%	89,2	89,9
4. "	188,93	11,1%	207,48	11,1%	95,7	96,4
1987 1. ársfj.	212,41	12,4%	237,19	14,3%	102,3	104,8
2. "	222,06	4,5%	246,90	4,1%	102,3	104,3
3. "	237,98	7,2%	262,98	6,5%	103,7	105,1
4. "	267,73	12,5%	295,45	12,3%	109,8	111,1
1988 1. ársfj.	271,79	1,5%	296,49	0,4%	104,6	104,7
2. "	292,59	7,7%	323,11	9,0%	106,4	108,0
3. "	306,44	4,7%	333,23	3,1%	103,8	103,8
4. "	319,44	4,2%	351,73	5,6%	107,3	108,4
1989 1. ársfj.	309,69	-3,1%	339,18	-3,6%	99,3	99,8
2. "	321,37	3,8%	355,22	4,7%	96,4	97,8
3. "	330,43	2,8%	359,78	1,3%	94,5	94,4
4. "	346,98	5,0%	387,11	7,6%	94,2	96,4
1990 1. ársfj.	334,98	-3,5%	365,61	-5,6%	87,8	87,9
2. "	347,65	3,8%	382,11	4,5%	89,2	89,9
3. "	350,28	0,8%	381,40	-0,2%	88,7	88,6
4. "	372,70	6,4%	413,11	8,3%	93,4	95,0
1991 1. ársfj.	370,99	-0,5%	412,77	-0,1%	91,8	93,7
2. "	389,33	4,9%	439,29	6,4%	94,1	97,4
3. "	393,27	1,0%	441,69	0,5%	92,7	95,5
4. "	403,51	2,6%	443,67	0,4%	93,8	94,6

Tafla 3.3

Tímakaup og kaupmáttur miðað við vísitölu framfærslukostnaðar. 1980 = 100. Iðnaðarmenn.

	Greitt tímak.	Breyting	Meðal tímak.	Breyting	Kaupm. greidds tímak.	Kaupm. meðal tímak.
1980	28,26		31,93		100,0	100,0
1981	44,31	56,8%	49,94	56,4%	103,9	103,7
1982	69,59	57,1%	77,57	55,3%	108,1	106,6
1983	104,60	50,3%	116,10	49,7%	88,2	86,6
1984	127,91	22,3%	144,39	24,4%	83,5	83,4
1985	173,63	35,7%	196,65	36,2%	85,6	85,8
1986	225,29	29,8%	255,72	30,0%	91,6	92,0
1987	346,47	53,8%	396,88	55,2%	118,6	120,2
1988	446,47	28,9%	505,97	27,5%	121,8	122,2
1989	517,20	15,8%	581,52	14,9%	116,8	116,2
1990	551,57	6,6%	620,03	6,6%	108,3	107,7
1991	590,60	7,1%	663,63	7,0%	108,6	108,0
1985 1. ársfj.	154,72	8,7%	173,53	6,8%	84,7	84,1
2. "	163,54	5,7%	186,60	7,5%	84,0	84,9
3. "	181,69	11,1%	206,09	10,4%	86,7	87,0
4. "	194,55	7,1%	220,36	6,9%	86,6	86,8
1986 1. ársfj.	203,78	4,7%	228,29	3,6%	85,9	85,2
2. "	213,65	4,8%	241,31	5,7%	88,3	88,3
3. "	221,72	3,8%	251,02	4,0%	89,4	89,5
4. "	262,02	18,2%	302,26	20,4%	102,0	104,1
1987 1. ársfj.	297,26	13,4%	345,63	14,3%	110,0	113,2
2. "	322,69	8,6%	366,60	6,1%	114,2	114,8
3. "	357,65	10,8%	407,99	11,3%	119,8	120,9
4. "	408,29	14,2%	467,28	14,5%	128,6	130,3
1988 1. ársfj.	410,59	0,6%	472,01	1,0%	121,4	123,5
2. "	436,46	7,7%	487,95	3,4%	122,1	120,9
3. "	476,71	9,2%	538,51	14,1%	124,6	124,6
4. "	462,11	-3,1%	525,39	-2,4%	119,3	120,0
1989 1. ársfj.	492,13	6,5%	548,00	4,3%	121,3	119,5
2. "	510,29	3,7%	573,23	4,6%	117,6	117,0
3. "	525,08	2,9%	594,65	3,7%	115,4	115,6
4. "	541,29	3,1%	610,21	2,6%	113,0	112,7
1990 1. ársfj.	533,11	-1,5%	598,40	-1,9%	107,3	106,6
2. "	542,07	1,7%	601,58	0,5%	106,8	104,9
3. "	564,25	4,1%	635,79	5,7%	109,7	109,4
4. "	566,83	0,5%	644,35	1,3%	109,2	109,8
1991 1. ársfj.	578,26	2,0%	645,64	0,2%	109,9	108,6
2. "	597,29	3,3%	671,12	3,9%	110,9	110,3
3. "	588,86	-1,4%	663,00	-1,2%	106,6	106,3
4. "	598,00	1,6%	674,77	1,8%	106,8	106,7

Tafla 3.4 Tímakaup og kaupmáttur miðað við vísitölu framfærslukostnaðar. 1980 = 100. **Afgreiðslukarlar.**

	Greitt tímak.	Breyting	Meðal tímak.	Breyting	Kaupm. greidds tímak.	Kaupm. meðal tímak.
1980	26,25		27,99		100,0	100,0
1981	38,80	47,8%	41,60	48,6%	98,0	98,5
1982	59,45	53,2%	63,95	53,7%	99,4	100,3
1983	91,06	53,2%	98,50	54,0%	82,6	83,8
1984	112,87	24,0%	123,17	25,0%	79,3	81,1
1985	151,72	34,4%	167,88	36,3%	80,5	83,5
1986	208,80	37,6%	229,35	36,6%	91,4	94,1
1987	285,11	36,5%	322,91	40,8%	105,0	111,6
1988	361,51	26,8%	411,89	27,6%	106,1	113,4
1989	397,62	10,3%	454,73	10,4%	96,6	103,6
1990	446,22	12,2%	510,76	12,3%	94,3	101,2
1991	491,79	10,2%	549,61	7,6%	97,3	102,1
1985 1. ársfj.	137,63	9,3%	150,98	8,0%	81,1	83,4
2. "	143,09	4,0%	157,73	4,5%	79,1	81,8
3. "	157,05	9,8%	172,75	9,5%	80,7	83,2
4. "	169,09	7,7%	190,08	10,0%	81,0	85,4
1986 1. ársfj.	181,30	7,2%	199,07	4,7%	82,3	84,7
2. "	205,25	13,2%	224,70	12,9%	91,4	93,8
3. "	204,25	-0,5%	223,28	0,6%	88,6	90,8
4. "	244,38	19,6%	270,35	21,1%	102,4	106,3
1987 1. ársfj.	241,34	-1,2%	268,70	-0,1%	96,1	100,4
2. "	279,40	15,8%	316,10	17,6%	106,5	113,0
3. "	286,63	2,6%	324,07	2,5%	103,3	109,6
4. "	333,06	16,2%	382,76	18,1%	113,0	121,8
1988 1. ársfj.	330,06	-0,9%	384,99	0,6%	105,1	114,9
2. "	344,77	4,5%	388,32	0,9%	103,9	109,7
3. "	384,91	11,6%	429,91	10,7%	108,2	113,3
4. "	386,29	0,4%	444,35	3,4%	107,3	115,8
1989 1. ársfj.	365,68	-5,3%	422,57	-4,9%	97,1	105,3
2. "	404,58	10,6%	461,21	9,1%	100,4	107,3
3. "	388,49	-4,0%	437,89	-5,1%	91,9	97,1
4. "	431,72	11,1%	497,25	13,6%	97,0	104,8
1990 1. ársfj.	437,72	1,2%	498,23	0,2%	94,7	101,3
2. "	435,33	-0,4%	500,61	0,5%	92,4	99,6
3. "	443,63	1,9%	501,70	0,2%	92,9	98,5
4. "	468,87	5,7%	542,50	8,1%	97,2	105,5
1991 1. ársfj.	481,15	2,6%	553,99	2,1%	98,5	106,3
2. "	481,55	0,1%	547,98	-1,1%	96,3	102,7
3. "	471,95	-2,0%	542,46	-1,0%	92,0	99,2
4. "	532,50	12,8%	554,02	2,1%	102,4	99,9

Tafla 3.5

Tímakaup og kaupmáttur miðað við vísitölu framfærslukostnaðar. 1980 = 100. Afgreiðslukonur.

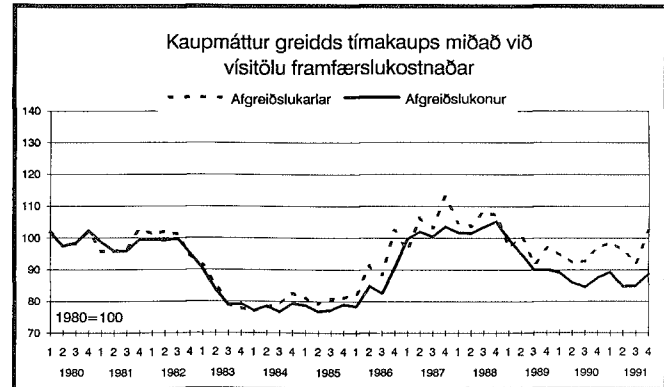
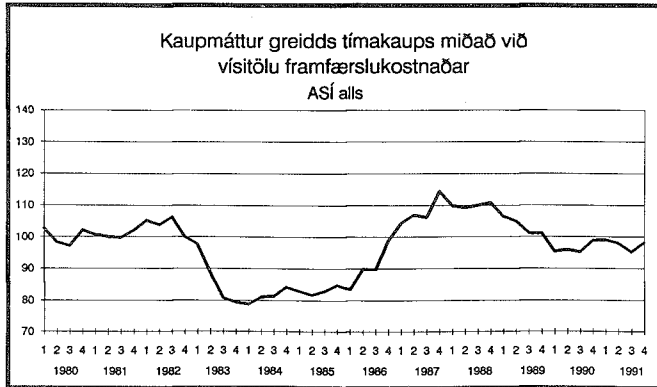
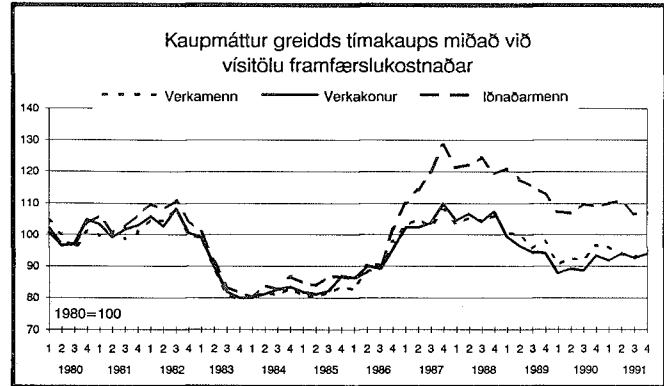
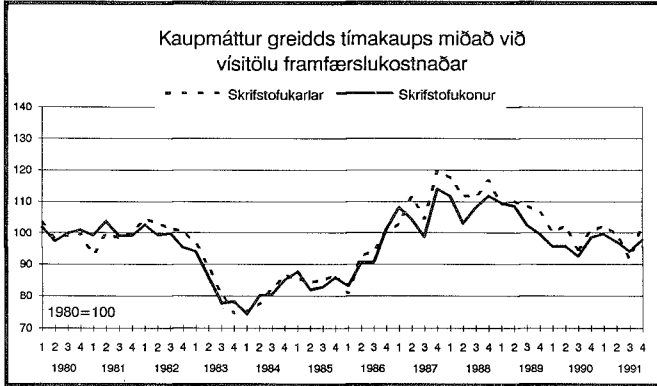
	Greitt tímak.	Breyt- ing	Meðal tímak.	Breyt- ing	Kaupm. greidds tímak.	Kaupm. meðal tímak.
1980	21,00		22,71		100,0	100,0
1981	30,90	47,1%	33,68	48,3%	97,5	98,3
1982	47,02	52,2%	51,71	53,5%	98,3	99,9
1983	72,72	54,7%	79,86	54,4%	82,5	83,8
1984	88,72	22,0%	98,34	23,1%	77,9	79,8
1985	117,46	32,4%	133,27	35,5%	77,9	81,7
1986	154,15	31,2%	172,52	29,5%	84,3	87,3
1987	220,37	43,0%	251,91	46,0%	101,5	107,2
1988	280,71	27,4%	322,39	28,0%	103,0	109,5
1989	307,71	9,6%	354,49	10,0%	93,6	99,7
1990	328,61	6,8%	383,35	8,1%	86,8	93,7
1991	351,15	6,9%	406,27	6,0%	86,9	92,9
1985 1. ársfj.	106,81	10,3%	120,85	9,6%	78,7	82,3
2. "	111,03	4,0%	125,84	4,1%	76,8	80,5
3. "	120,14	8,2%	134,31	6,7%	77,2	79,8
4. "	131,86	9,8%	152,09	13,2%	79,0	84,3
1986 1. ársfj.	138,13	4,8%	154,46	1,6%	78,4	81,0
2. "	152,54	10,4%	170,37	10,3%	84,9	87,7
3. "	152,39	-0,1%	167,37	-1,8%	82,6	83,9
4. "	173,54	13,9%	197,88	18,2%	90,9	95,9
1987 1. ársfj.	200,21	15,4%	225,87	14,1%	99,7	104,0
2. "	214,09	6,9%	243,90	8,0%	102,0	107,4
3. "	222,87	4,2%	250,26	2,7%	100,5	104,4
4. "	244,32	9,6%	287,59	14,9%	103,6	112,8
1988 1. ársfj.	255,88	4,7%	302,77	5,2%	101,8	111,4
2. "	269,74	5,4%	304,58	0,6%	101,6	106,1
3. "	294,43	9,2%	328,16	7,7%	103,5	106,6
4. "	302,77	2,8%	354,06	7,9%	105,2	113,7
1989 1. ársfj.	300,05	-0,9%	349,60	-1,3%	99,5	107,3
2. "	305,65	1,9%	352,40	0,8%	94,8	101,1
3. "	304,40	-0,4%	343,41	-2,6%	90,0	93,9
4. "	320,73	5,4%	372,53	8,5%	90,1	96,7
1990 1. ársfj.	328,94	2,6%	386,28	3,7%	89,1	96,8
2. "	324,13	-1,5%	374,43	-3,1%	86,0	91,8
3. "	323,40	-0,2%	367,56	-1,8%	84,6	89,0
4. "	337,98	4,5%	405,13	10,2%	87,6	97,1
1991 1. ársfj.	348,66	3,2%	406,64	0,4%	89,2	96,2
2. "	338,95	-2,8%	385,81	-5,1%	84,7	89,2
3. "	348,41	2,8%	395,62	2,5%	84,9	89,2
4. "	368,58	5,8%	437,02	10,5%	88,6	97,2

Tafla 3.6 Tímakaup og kaupmáttur miðað við vísitölu framfærslukostnaðar. 1980 = 100. Skrifstofustörf karlar.						
	Greitt tímak.	Breyting	Meðal tímak.	Breyting	Kaupm. greidds tímak.	Kaupm. meðal tímak.
1980	36,26		37,87		100,0	100,0
1981	53,58	47,8%	56,78	49,9%	97,9	99,4
1982	84,36	57,4%	90,52	59,4%	102,1	104,9
1983	127,87	51,6%	137,53	51,9%	84,0	86,5
1984	158,63	24,1%	169,31	23,1%	80,7	82,4
1985	222,24	40,1%	239,52	41,5%	85,4	88,1
1986	291,27	31,1%	314,11	31,1%	92,3	95,3
1987	412,43	41,6%	440,61	40,3%	110,0	112,5
1988	538,21	30,5%	586,06	33,0%	114,5	119,4
1989	618,56	14,9%	675,38	15,2%	108,8	113,8
1990	650,53	5,2%	703,99	4,2%	99,6	103,2
1991	690,47	6,1%	750,17	6,6%	98,9	102,9
1985 1. ársfj.	200,27	9,8%	215,37	9,4%	85,4	88,0
2. "	210,84	5,3%	227,81	5,8%	84,4	87,3
3. "	228,18	8,2%	243,69	7,0%	84,9	86,8
4. "	249,66	9,4%	271,19	11,3%	86,6	90,1
1986 1. ársfj.	246,68	-1,2%	270,56	-0,2%	81,0	85,1
2. "	287,22	16,4%	309,40	14,4%	92,6	95,5
3. "	299,97	4,4%	320,72	3,7%	94,2	96,4
4. "	331,20	10,4%	355,76	10,9%	100,5	103,3
1987 1. ársfj.	357,03	7,8%	377,50	6,1%	102,9	104,2
2. "	404,52	13,3%	432,40	14,5%	111,6	114,2
3. "	400,93	-0,9%	428,30	-0,9%	104,6	107,0
4. "	487,22	21,5%	524,22	22,4%	119,6	123,3
1988 1. ársfj.	510,48	4,7%	552,29	5,4%	117,6	121,8
2. "	513,50	0,6%	560,52	1,5%	112,0	117,1
3. "	548,90	6,9%	595,82	6,3%	111,8	116,1
4. "	579,95	5,7%	635,61	6,7%	116,7	122,4
1989 1. ársfj.	569,23	-1,8%	629,71	-0,9%	109,3	115,9
2. "	613,30	7,7%	667,89	6,1%	110,2	114,9
3. "	635,22	3,6%	693,23	3,8%	108,8	113,7
4. "	656,49	3,3%	710,68	2,5%	106,8	110,7
1990 1. ársfj.	640,47	-2,4%	695,38	-2,2%	100,5	104,5
2. "	665,74	3,9%	717,83	3,2%	102,3	105,6
3. "	625,59	-6,0%	675,51	-5,9%	94,8	98,0
4. "	670,31	7,1%	727,22	7,7%	100,6	104,5
1991 1. ársfj.	689,29	2,8%	749,57	3,1%	102,1	106,3
2. "	689,54	0,0%	749,97	0,1%	99,8	103,9
3. "	650,82	-5,6%	714,04	-4,8%	91,9	96,5
4. "	732,22	12,5%	787,10	10,2%	102,0	104,9

Tafla 3.7 Tímakaup og kaupmáttur miðað við vísitölu framfærslukostnaðar. 1980 = 100. Skrifstofustörf konur.

	Greitt tímak.	Breyting	Meðal tímak.	Breyting	Kaupm. greidds tímak.	Kaupm. meðal tímak.
1980	26,93		28,03		100,0	100,0
1981	40,71	51,2%	42,29	50,9%	100,2	100,0
1982	60,70	49,1%	63,38	49,9%	98,9	99,2
1983	93,85	54,6%	98,04	54,7%	83,0	83,3
1984	117,19	24,9%	122,21	24,7%	80,2	80,4
1985	163,39	39,4%	172,38	41,1%	84,5	85,7
1986	214,86	31,5%	226,82	31,6%	91,6	92,9
1987	296,31	37,9%	314,41	38,6%	106,4	108,5
1988	379,65	28,1%	406,56	29,3%	108,7	111,8
1989	443,12	16,7%	469,04	15,4%	105,1	106,9
1990	464,62	4,9%	485,61	3,5%	95,7	96,1
1991	503,77	8,4%	537,08	10,6%	97,2	99,6
1985 1. ársfj.	152,51	14,4%	160,60	15,3%	87,6	88,6
2. "	152,04	-0,3%	160,92	0,2%	82,0	83,4
3. "	165,27	8,7%	172,59	7,3%	82,8	83,0
4. "	183,73	11,2%	195,39	13,2%	85,8	87,7
1986 1. ársfj.	188,01	2,3%	198,48	1,6%	83,2	84,3
2. "	208,98	11,2%	220,37	11,0%	90,7	91,9
3. "	214,51	2,6%	227,01	3,0%	90,7	92,2
4. "	247,94	15,6%	261,43	15,2%	101,3	102,6
1987 1. ársfj.	278,52	12,3%	293,82	12,4%	108,1	109,6
2. "	280,55	0,7%	297,70	1,3%	104,2	106,2
3. "	281,05	0,2%	299,59	0,6%	98,8	101,2
4. "	345,12	22,8%	366,51	22,3%	114,1	116,4
1988 1. ársfj.	360,14	4,4%	387,42	5,7%	111,7	115,4
2. "	350,93	-2,6%	376,92	-2,7%	103,1	106,3
3. "	393,47	12,4%	420,07	11,4%	108,5	110,6
4. "	413,05	4,7%	441,81	5,2%	111,9	115,0
1989 1. ársfj.	423,54	2,5%	453,22	2,6%	109,7	112,6
2. "	449,22	6,1%	473,22	4,4%	108,7	110,0
3. "	444,88	-1,0%	471,59	-0,3%	102,6	104,5
4. "	454,82	2,2%	478,12	1,4%	99,6	100,6
1990 1. ársfj.	453,05	-0,4%	469,39	-1,8%	95,7	95,3
2. "	463,32	2,3%	483,24	3,0%	98,8	96,0
3. "	454,42	-1,9%	471,70	-2,4%	92,7	92,5
4. "	487,70	7,3%	518,11	9,8%	98,6	100,6
1991 1. ársfj.	499,56	2,4%	528,14	1,9%	99,7	101,2
2. "	498,84	-0,1%	541,25	2,5%	97,2	101,3
3. "	495,29	-0,7%	533,43	-1,4%	94,1	97,4
4. "	521,39	5,3%	545,49	2,3%	97,8	98,3

Tíma- tímak.		Tímakaup og kaupmáttur miðað við vísitölu framfærslukostnaðar. 1980 = 100. ASÍ - landverkfólk.					
		Breyt- ing	Meðal tímak.	Breyt- ing	Kaupm. greidds tímak.	Kaupm. meðal tímak.	
1980		24,93		27,51		100,0	100,0
1981		37,86	51,9%	41,76	51,8%	100,7	100,6
1982		58,84	55,4%	64,94	55,5%	103,6	103,6
1983		89,60	52,3%	98,65	51,9%	85,6	85,4
1984		110,09	22,9%	122,11	23,8%	81,4	81,8
1985		148,76	35,1%	166,38	36,3%	83,1	84,2
1986		196,74	32,3%	220,14	32,3%	90,6	91,9
1987		281,56	43,1%	320,09	45,4%	109,2	112,5
1988		355,56	26,3%	400,94	25,3%	110,0	112,4
1989		404,04	13,6%	454,50	13,4%	103,4	105,4
1990		432,95	7,2%	486,20	7,0%	96,3	98,0
1991		468,53	8,2%	528,14	8,6%	97,6	99,7
1985	1. ársfj.	133,54	9,5%	148,59	9,0%	82,9	83,5
	2. "	140,16	5,0%	157,33	5,9%	81,6	83,0
	3. "	153,24	9,3%	170,79	8,6%	82,9	83,7
	4. "	168,10	9,7%	188,81	10,6%	84,8	86,4
1986	1. ársfj.	174,79	4,0%	195,70	3,6%	83,5	84,7
	2. "	191,86	9,8%	213,98	9,3%	89,9	90,9
	3. "	196,52	2,4%	218,42	2,1%	89,8	90,4
	4. "	223,82	13,9%	252,47	15,6%	98,8	101,0
1987	1. ársfj.	248,92	11,2%	282,51	11,9%	104,4	107,4
	2. "	266,48	7,1%	301,89	6,9%	106,9	109,8
	3. "	279,65	4,9%	315,05	4,4%	106,2	108,4
	4. "	320,41	14,6%	362,66	15,1%	114,4	117,4
1988	1. ársfj.	327,69	2,3%	369,89	2,0%	109,8	112,3
	2. "	344,37	5,1%	389,12	5,2%	109,2	111,9
	3. "	371,65	7,9%	414,94	6,6%	110,0	111,3
	4. "	378,54	1,9%	429,80	3,6%	110,8	114,0
1989	1. ársfj.	381,16	0,7%	429,90	0,0%	106,5	108,8
	2. "	401,22	5,3%	450,96	4,9%	104,8	106,8
	3. "	406,52	1,3%	454,61	0,8%	101,2	102,7
	4. "	427,25	5,1%	482,06	5,9%	101,1	103,3
1990	1. ársfj.	417,89	-2,2%	467,77	-3,0%	95,4	96,7
	2. "	429,29	2,7%	478,92	2,4%	95,9	97,0
	3. "	431,93	0,6%	483,95	1,1%	95,2	96,7
	4. "	452,69	4,8%	514,16	6,2%	98,8	101,7
1991	1. ársfj.	459,58	1,5%	514,57	0,1%	99,0	100,5
	2. "	465,65	1,3%	527,41	2,5%	98,0	100,6
	3. "	463,96	-0,4%	525,08	-0,4%	95,2	97,7
	4. "	484,94	4,5%	545,49	3,9%	98,2	100,1



Tafla 3.9 Vísitala framfærslukostnaðar reiknuð sem ársmeðaltal og ársfjórðungsmeðaltal, miðað við stöðuna í miðjum mánuði. 1980=100.

	Framfærslukostnaður	Hækkun
1980	100,00	
1981	150,87	50,87
1982	227,83	51,02
1983	419,84	84,28
1984	542,31	29,17
1985	717,88	32,37
1986	870,60	21,27
1987	1033,95	18,77
1988	1296,83	25,42
1989	1569,67	21,04
1990	1802,42	14,83
1991	1925,34	6,82
1985 1. ársfj.	646,53	11,27
2. "	688,72	6,53
3. "	741,47	7,66
4. "	794,82	7,20
1986 1. ársfj.	839,49	5,62
2. "	855,81	1,94
3. "	878,07	2,60
4. "	909,04	3,53
1987 1. ársfj.	956,44	5,21
2. "	999,73	4,52
3. "	1056,56	5,67
4. "	1123,14	6,30
1988 1. ársfj.	1196,87	6,56
2. "	1264,45	5,65
3. "	1355,14	7,09
4. "	1370,84	1,16
1989 1. ársfj.	1435,70	4,73
2. "	1535,06	6,92
3. "	1610,67	4,93
4. "	1695,78	5,28
1990 1. ársfj.	1757,54	3,64
2. "	1795,35	2,15
3. "	1819,52	1,35
4. "	1837,28	0,98
1991 1. ársfj.	1861,45	1,32
2. "	1905,45	2,36
3. "	1954,00	2,55
4. "	1980,44	1,35

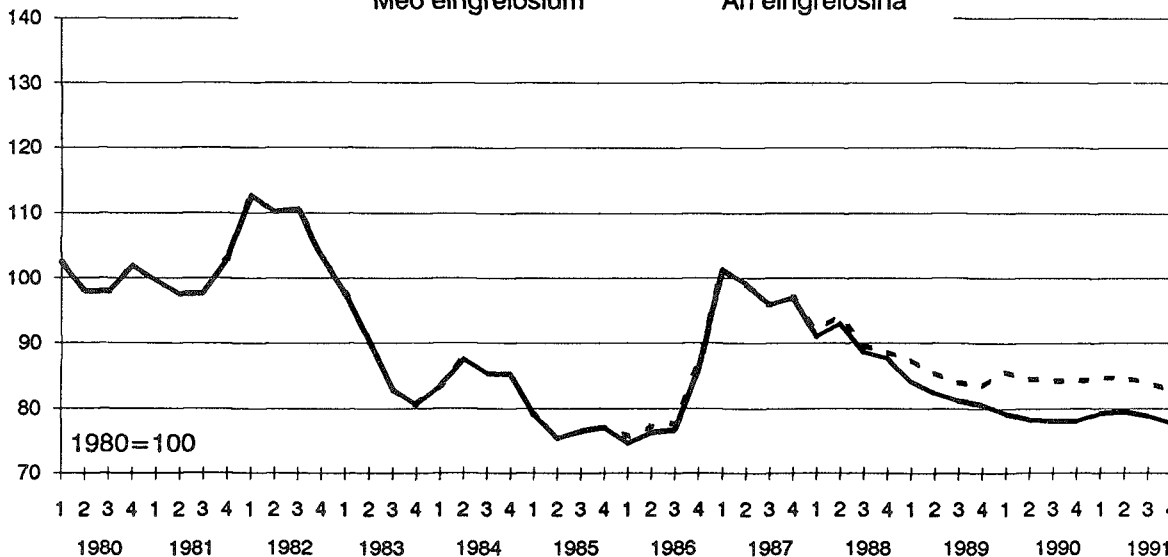
Tafla 3.10 Lágmarkslaun og kaupmáttur lágmarkslauna með og án eingreiðslna. Kaupmáttur 1980=100.

	Mánaðarlaun		Vísitala kaupmáttar	
	án eingr.	með eingr.	án eingr.	með eingr.
1980	2.753	2.753	100,0	100,0
1981	4.135	4.135	99,6	99,6
1982	6.822	6.822	108,8	108,8
1983	10.040	10.040	86,9	86,9
1984	12.741	12.741	85,3	85,3
1985	15.204	15.204	76,9	76,9
1986	18.797	19.047	78,4	79,5
1987	27.949	27.949	98,2	98,2
1988	32.101	32.488	90,0	91,0
1989	35.400	36.692	82,0	84,9
1990	38.904	41.987	78,4	84,6
1991	41.765	44.511	78,8	84,0
1986 1. ársfj.	17.242	17.492	74,6	75,7
2. "	17.957	18.207	76,2	77,3
3. "	18.527	18.777	76,6	77,7
4. "	21.461	21.711	85,8	86,8
1987 1. ársfj.	26.667	26.667	101,3	101,3
2. "	27.289	27.289	99,2	99,2
3. "	27.866	27.866	95,8	95,8
4. "	29.975	29.975	96,9	96,9
1988 1. ársfj.	29.975	30.362	91,0	92,1
2. "	32.347	32.734	92,9	94,0
3. "	33.040	33.427	88,6	89,6
4. "	33.040	33.427	87,5	88,6
1989 1. ársfj.	33.242	34.534	84,1	87,4
2. "	34.786	36.078	82,3	85,4
3. "	35.953	37.245	81,1	84,0
4. "	37.620	38.912	80,6	83,4
1990 1. ársfj.	38.332	41.415	79,2	85,6
2. "	38.715	41.798	78,3	84,6
3. "	39.100	42.183	78,1	84,2
4. "	39.469	42.552	78,0	84,1
1991 1. ársfj.	40.582	43.328	79,2	84,5
2. "	41.687	44.433	79,5	84,7
3. "	42.395	45.141	78,8	83,9
4. "	42.395	45.141	77,8	82,8

Ath.: Eingreiðslur miðast við hámarksreiðslur á ári deilt niður á tólf mánuði.

Kaupmáttur lágmarkslauna

- - - - Með eingreiðslum ———— Án eingreiðslna



4.1 Lífeyristryggingabætur og kaupmáttur þeirra 1980 - 1991.

Kaupmáttur elli- og örorkulífeyris lækkaði frá 1980 til 1983. Kaupmátturinn jókst frá 1983 til 1987, en síðan hefur hann minnkað og er orðin lægri en hann var á árunum 1982 - 1983.

Frá 1980 og fram á árið 1987 má segja að þróun annarra lífeyrisgreiðslna hafi verið svipuð þróun elli- og örorkulífeyris. Hér eru mæðralaun undantekning, en kaupmáttur þeirra jókst um nær 80% frá 1983 - 1987. Kaupmáttur mæðralauna hefur síðan minnkað nokkuð.

Í kjölfar samninga í júní 1985 jókst kaupmáttur allra lífeyrisgreiðslna á 3. og 4. ársfjórðungi 1985. Kaupmáttur lífeyrisgreiðslna minnkaði aftur frá 4. ársfjórðungi 1985 til 1. ársfjórðungs 1986, en hækkaði síðan á 2. og 3. ársfjórðungi og var þá kominn á svipað stig og í árlök 1985.

Í kjölfar kjarasamninga í desember 1986 voru lífeyrisgreiðslur hækkaðar um 17% og jókst kaupmáttur þeirra töluvert af þeim sökum á 4. ársfjórðungi 1986 og 1. ársfjórðungi 1987.

Hækkanir lífeyrisgreiðslna hafa fylgt umsömdum hækkunum skv. kjarasamningum frá 1987, en auk þess hækkaði tekjutrygging um 18,5% í maí 1987 og elli- og örorkulífeyrir að viðbættri tekjutryggingu hækkaði um 11%. Kaupmáttur elli- og örorkulífeyris að viðbættri tekjutryggingu jókst því um rúm 5% frá 1. ársfjórðungi 1987 til 2. ársfjórðungs og hélt nokkurn veginn stöðugur til ársloka 1988. Kaupmáttur þessara greiðslna minnkaði hins vegar nokkuð á 1. ársfjórðungi 1989. Kaupmáttur annarra bótategunda hefur minnkað nær samfellt frá 1. ársfjórðungi 1987.

Þrátt fyrir hækkun bótagreiðslna um 5,3% í maí, 3,8% í september og 2,4% í nóvember 1989 í kjölfar kjarasamninga hélt kaupmáttur þessarar greiðslna áfram að lækka milli ársfjórðunga út árið. Þess ber þó að geta, að í september og desember 1989 var greiddur sérstakur tekjutryggingarauki (15% í hvort sinn) til samræmis við umsamdar orlofs- og desemberuppbætur ASÍ félaga, sem meta má til 1,7% hækkunar á ársgrundvelli.

Á seinni hluta ársins 1990 og fyrri hluta ársins 1991, í kjölfar þjóðarsáttarsamninganna, stöðvaðist kaupmáttarrýrnun lífeyrisgreiðslna og jókst kaupmáttur þeirra um rúmlega 1%. Hér er þó ekki tekið tillit til sérstakra eingreiðslna í ágúst, október (15% í hvort sinn) og desember (20%) 1990, sem meta má til 2,7% hækkunar á ársgrundvelli, og júlí (18%), ágúst (21%) og október (15%) 1991, sem meta má til 3% hækkunar á ársgrundvelli. Fara þarf aftur til árana 1987/1988 til þess að finna aukningu kaupmáttar þessara greiðslna.

Tafla 4.1 Ársfjórðungs- og ársmeðaltöl fyrir mánaðarupphæðir nokkurra lífeyrstryggingabóta almennatrygginga.

	Elli/örorku- lífeyrir	Elli/örorku- lífeyrir ¹⁾	Barna- bætur á hvert barn	Mæðra- laun m.v. 3 börn eða fleiri
1980	919,44	1.793,38	470,49	875,61
1981	1.365,58	2.795,42	698,98	1.300,25
1982	1.999,08	4.191,92	1.023,09	1.903,83
1983	2.911,58	6.412,58	1.489,75	3.122,25
1984	3.497,42	8.300,33	2.052,33	5.796,92
1985	4.851,08	11.865,42	2.970,50	8.651,46
1986	6.002,75	14.798,58	3.675,42	10.705,25
1987	7.606,50	20.156,42	4.657,58	13.566,25
1988	9.199,83	25.761,75	5.634,17	16.408,58
1989	10.191,33	28.941,67	6.241,17	18.177,00
1990	11.125,00	31.593,92	6.813,75	19.842,92
1991	11.942,67	33.916,50	7.314,67	21.301,50
1987 I	7.275,00	17.934,67	4.454,33	12.974,00
II	7.441,00	19.697,00	4.556,00	13.271,00
III	7.581,00	20.747,00	4.642,00	13.521,00
IV	8.129,00	22.247,00	4.978,00	14.499,00
1988 I	8.649,00	24.099,33	5.297,00	15.426,00
II	8.996,33	25.066,67	5.509,67	16.045,67
III	9.577,00	26.684,00	5.865,00	17.081,00
IV	9.577,00	27.197,00	5.865,00	17.081,00
1989 I	9.617,00	27.310,33	5.889,33	17.152,33
II	10.039,67	28.511,00	6.148,00	17.906,33
III ³⁾	10.340,33	29.365,00	6.332,33	18.442,67
IV ³⁾	10.768,33	30.580,33	6.595,00	19.206,67
1990 I	10.961,67	31.129,67	6.713,67	19.551,33
II	11.071,00	31.440,33	6.780,67	19.746,33
III ³⁾	11.181,00	31.753,00	6.848,00	19.943,00
IV ³⁾	11.286,33	32.052,67	6.912,67	20.131,00
1991 I	11.604,33	32.956,67	7.107,67	20.698,33
II	11.920,33	33.853,33	7.301,00	21.261,67
III ³⁾	12.123,00	34.428,00	7.425,00	21.623,00
IV	12.123,00	34.428,00	7.425,00	21.623,00

1) Hér er um að ræða einstaklingslífeyri miðað við 67 ára aldur við upphaf töku lífeyris.

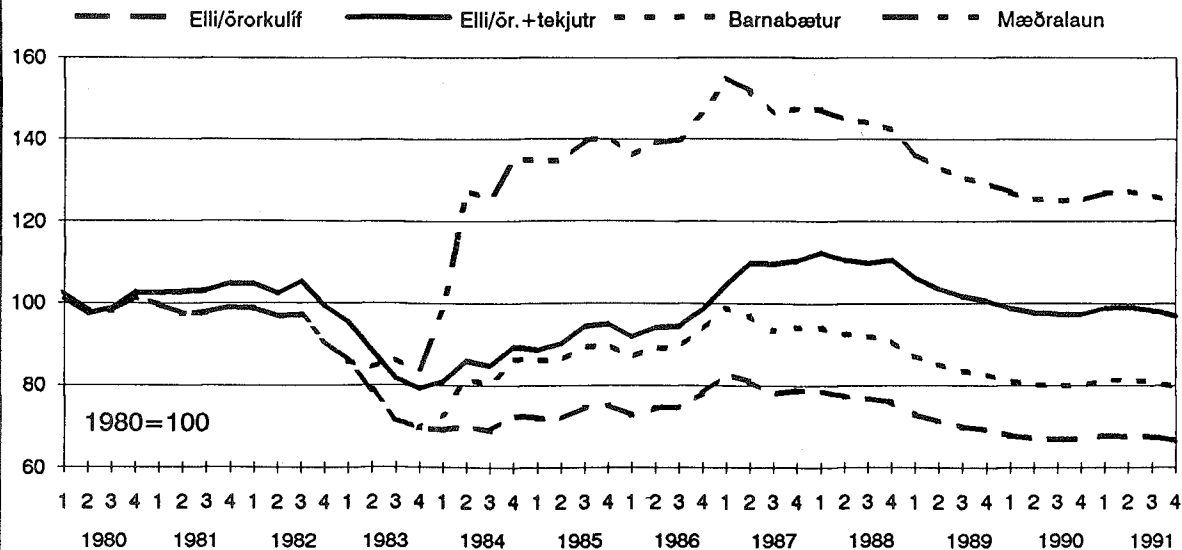
2) Það er þær lágmarkstekjur, sem elli og örorkulífeyrisþegum eru tryggðar án heimilisuppbóta. Frá júní mánuði 1977 geta þeir sem búa einir á eigin vegum auk þess fengið greidda heimilisuppbót.

3) Sérstökum eingreislum hefur verið sleppt í þessum útreikningum. Heimild: Tryggingastofnun ríkisins.

Tafla 4.2 Ársfjórðungs- og ársmeðaltöl fyrir vísitölur kaupmáttar nokkurra lífeyrstryggingabóta almennatrygginga.

	Elli/örorku- lífeyrir ¹⁾	Elli/örorku- að viðbættri tekjutryggingu ²⁾	Barna- bætur á hvert barn	Mæðra- laun m.v. 3 börn eða fleiri
1980	100,0	100,0	100,0	100,0
1981	98,4	103,3	98,5	98,4
1982	95,4	102,6	95,4	95,4
1983	75,4	85,2	75,4	84,9
1984	70,1	85,3	80,4	122,1
1985	73,5	92,2	87,9	137,6
1986	75,0	94,8	89,7	140,4
1987	80,0	108,7	95,7	149,8
1988	77,2	110,8	92,4	144,6
1989	70,6	102,8	84,5	132,3
1990	67,1	97,7	80,3	125,7
1991	67,5	98,2	80,8	126,4
1986 I	72,6	91,8	86,9	136,0
II	74,3	93,9	88,9	139,2
III	74,7	94,5	89,4	140,0
IV	78,0	98,6	93,4	146,1
1987 I	82,7	104,6	99,0	154,9
II	81,0	109,9	96,9	151,6
III	78,0	109,5	93,4	146,2
IV	78,7	110,4	94,2	147,4
1988 I	78,6	112,3	94,1	147,2
II	77,4	110,5	92,6	144,9
III	76,9	109,8	92,0	144,0
IV	76,0	110,6	90,9	142,3
1989 I	72,9	106,1	87,2	136,4
II	71,1	103,6	85,1	133,2
III	69,8	101,7	83,6	130,8
IV	69,1	100,6	82,7	129,4
1990 I	67,8	98,8	81,2	127,0
II	67,1	97,6	80,3	125,6
III	66,8	97,3	80,0	125,2
IV	66,8	97,3	80,0	125,1
1991 I	67,8	98,7	81,2	127,0
II	68,0	99,1	81,4	127,4
III	67,5	98,2	80,8	126,4
IV	66,6	96,9	79,7	124,7

Kaupmáttur lífeyrstryggingabóta miðað við vísitölu framfærslukostnaðar



5.1 Ársýfirlit 1990 - 1991.

Í töflu 5.1 - 5.4 hefur þróun tímakaups, vinnutíma og atvinnutekna einstakra starfsstétta milli árunna 1990-1991 verið reiknuð út. Ársmeðaltöl eru fengin með því að taka meðaltal af niðurstöðum einstakra kannanna innan hvors árs. Samkvæmt þessu hefur greitt tímakaup hækkað um 8,2% að meðaltali milli árunna 1990 og 1991. Vinnutími hélt óbreyttur á milli ára. Atvinnutekjur ASÍ-landverkfólks hækkuðu heldur meira en greitt tímakaup eða um 8,8%. Vísitala framfærslukostnaðar hækkaði um tæp 6,8% milli árunna 1990 og 1991 sem þýðir að kaupmáttur greidds tímakaups jókst um 1,4% og kaupmáttur heildartekna jókst um 1,9% á milli 1990 og 1991.

Tafla 5.1 Þróun greidds tímakaups milli árunna 1990 og 1991.					
Starfsstéttir	Vog %	Greitt tímakaup		Breyting	Breyting kaupm.
		1990	1991	%	%
Verkakarlar	33	380	412	8,5	1,6
Verkakonur	19	351	389	10,8	3,7
Iðnaðarmenn	19	552	591	7,1	0,3
Afgr.karlar	4	446	492	10,2	3,2
Afgr.konur	8	329	351	6,9	-0,8
Skrifst.karlar	7	651	691	2,4	-0,7
Skrifst.konur	10	465	504	8,4	1,6
Allir	100	433	469	8,2	1,4

Tafla 5.2 Þróun meðaltímakaups milli árunna 1990 og 1991.					
Starfsstéttir	Vog %	Meðaltímakaup		Breyting	Breyting kaupm.
		1990	1991	%	%
Verkakarlar	33	443	479	8,0	1,2
Verkakonur	19	386	434	12,7	5,5
Iðnaðarmenn	19	620	664	7,0	0,3
Afgr.karlar	4	511	550	7,6	0,9
Afgr.konur	8	383	406	6,0	-0,8
Skrifst.karlar	7	704	750	6,6	-0,3
Skrifst.konur	10	486	537	10,6	3,6
Allir	100	488	528	8,6	1,7

Starfsstéttir	Vog	Meðalvinnutími		Breyting
	%	1990	1991	tímar
Verkakarlar	33	49,7	49,7	0,0
Verkakonur	19	44,3	44,4	0,1
Iðnaðarmenn	19	47,1	47,4	0,3
Afgr.karlar	4	48,3	48,2	-0,1
Afgr.konur	8	47,2	46,2	-1,0
Skrifst.karlar	7	42,0	41,9	-0,1
Skrifst.konur	10	39,9	40,5	0,6
Allir	100	46,4	46,4	0,0

Starfsstéttir	Vog	Mánaðartekjur		Breyting	Breyting kaupm.
	%	1990	1991	%	%
Verkakarlar	33	95.388	103.121	8,1	1,2
Verkakonur	19	74.061	83.580	12,9	5,6
Iðnaðarmenn	19	126.506	136.382	7,8	0,9
Afgr.karlar	4	104.908	116.258	10,8	3,7
Afgr.konur	8	76.964	79.937	3,9	-2,8
Skrifst.karlar	7	124.325	132.204	6,3	-0,5
Skrifst.konur	10	81.574	92.038	12,8	5,6
Allir	100	96.799	105.326	8,8	1,9

6.1 Kaupvísitölur.

Í kjölfar kjarasamninga 6. desember 1986 var útreikningi kauptaxtavísitölu A.S.Í. hætt. Í stað hennar var ákveðið að birta vísitölur unnar úr úrtaki Kjararannsóknarnefndar. Í töflu 6.1. er sýnd vísitala hreins tímakaups eftir starfsstéttum vegin eftir atvinnugreinum. Í töflum 6.2 og 6.3 eru sýndar samsvarandi vísitölur fyrir greitt tímakaup og meðaltímakaup. Í töflum 6.4 og 6.5 eru svo sýndar vísitölur heildartekna fullvinnandi einstaklinga ásamt kaupmætti þeirra samkvæmt úrtaki nefndarinnar.

Hafa ber hugfast að þessar tölur eru byggðar á úrtaki og sveiflur í samsetningu þess endurspeglast í töflunum.

Tafla 6.1 Visitala hreins tímakaups, vegin eftir atvinnugreinum og starfsstéttum (1980=100).

	Verka- karlar	Verka- konur	Iðn.- menn	Afgr.- karlar	Afgr.- konur	Skr.st.- karlar	Skr.st.- konur	Alls
1981	151	152	157	148	147	147	151	152
1982	236	229	243	224	224	233	226	233
1983	360	354	363	342	346	352	349	356
1984	445	437	451	422	421	439	436	440
1985	592	584	614	569	556	615	607	594
1986	794	750	795	761	724	806	796	780
1987	1.103	1.075	1.215	1.042	1.042	1.139	1.095	1.113
1988	1.387	1.367	1.576	1.334	1.321	1.488	1.409	1.421
1989	1.523	1.476	1.780	1.477	1.452	1.709	1.641	1.580
1990	1.665	1.575	1.901	1.679	1.555	1.797	1.722	1.699
1991	1.785	1.703	2.045	1.860	1.659	1.908	1.864	1.828
1985 I	534	527	547	516	507	555	567	537
II	559	546	579	540	526	584	564	559
III	608	602	642	589	569	632	614	612
IV	668	659	687	631	623	691	683	668
1986 I	697	682	723	669	650	683	698	693
II	785	746	753	748	712	794	776	764
III	793	738	776	748	719	831	797	774
IV	902	836	927	877	814	914	913	888
1987 I	1.008	976	1.049	871	948	988	1.032	1.000
II	1.069	1.022	1.135	1.026	1.011	1.118	1.040	1.067
III	1.106	1.092	1.272	1.051	1.053	1.108	1.041	1.122
IV	1.228	1.208	1.403	1.217	1.153	1.341	1.263	1.262
1988 I	1.288	1.262	1.444	1.205	1.213	1.412	1.336	1.313
II	1.363	1.353	1.530	1.281	1.278	1.420	1.301	1.381
III	1.438	1.418	1.690	1.437	1.385	1.515	1.466	1.486
IV	1.469	1.435	1.639	1.412	1.406	1.604	1.532	1.503
1989 I	1.416	1.392	1.712	1.370	1.411	1.573	1.569	1.492
II	1.527	1.478	1.763	1.492	1.444	1.695	1.665	1.580
III	1.517	1.494	1.796	1.438	1.444	1.756	1.651	1.587
IV	1.632	1.542	1.848	1.609	1.511	1.813	1.680	1.663
1990 I	1.592	1.523	1.857	1.624	1.559	1.770	1.680	1.649
II	1.631	1.563	1.883	1.650	1.538	1.842	1.716	1.683
III	1.670	1.556	1.911	1.678	1.530	1.722	1.684	1.688
IV	1.766	1.656	1.951	1.762	1.594	1.853	1.807	1.777
1991 I	1.768	1.655	2.022	1.815	1.651	1.905	1.851	1.805
II	1.743	1.687	2.059	1.821	1.599	1.900	1.845	1.805
III	1.788	1.698	2.035	1.788	1.648	1.801	1.830	1.812
IV	1.773	2.065	2.016	1.737	2.026	1.929	1.891	1.842

Tafla 6.2 Vísitala greidds tímakaups, vegin eftir atvinnugreinum og starfsstéttum (1980=100).

	Verka- karlar	Verka- konur	Iðn.- menn	Afgr.- karlar	Afgr.- konur	Skr.st.- karlar	Skr.st.- konur	Alls
1981	151	154	157	148	147	148	151	152
1982	237	237	246	226	224	233	225	236
1983	361	363	370	347	346	353	348	359
1984	442	444	453	430	422	437	435	442
1985	586	597	614	578	559	613	607	597
1986	788	788	797	795	734	803	798	789
1987	1.082	1.081	1.226	1.086	1.049	1.138	1.100	1.118
1988	1.360	1.367	1.580	1.377	1.336	1.485	1.411	1.426
1989	1.546	1.503	1.830	1.515	1.465	1.706	1.645	1.620
1990	1.677	1.616	1.952	1.700	1.565	1.795	1.725	1.736
1991	1.819	1.790	2.090	1.873	1.672	1.905	1.871	1.879
1985 I	522	529	547	524	509	552	566	536
II	555	559	579	545	529	580	565	562
III	605	610	643	598	572	629	614	615
IV	663	690	688	644	628	689	682	674
1986 I	693	725	721	691	658	680	698	701
II	777	771	756	782	726	792	776	770
III	793	784	785	778	726	827	797	788
IV	890	870	927	931	826	913	921	898
1987 I	985	977	1.052	919	953	985	1.034	999
II	1.048	1.021	1.142	1.064	1.020	1.116	1.042	1.069
III	1.084	1.094	1.266	1.092	1.061	1.106	1.044	1.122
IV	1.211	1.231	1.445	1.269	1.163	1.344	1.282	1.285
1988 I	1.240	1.250	1.453	1.257	1.218	1.408	1.337	1.314
II	1.331	1.345	1.544	1.313	1.284	1.417	1.303	1.381
III	1.418	1.407	1.688	1.467	1.400	1.514	1.470	1.491
IV	1.453	1.467	1.635	1.470	1.443	1.600	1.534	1.518
1989 I	1.444	1.425	1.741	1.394	1.429	1.570	1.574	1.529
II	1.537	1.476	1.805	1.543	1.457	1.691	1.667	1.609
III	1.542	1.517	1.858	1.478	1.448	1.752	1.652	1.630
IV	1.661	1.595	1.915	1.645	1.527	1.811	1.689	1.714
1990 I	1.593	1.540	1.886	1.665	1.566	1.767	1.682	1.676
II	1.659	1.598	1.918	1.658	1.543	1.837	1.720	1.722
III	1.677	1.610	1.997	1.690	1.540	1.726	1.687	1.732
IV	1.777	1.714	2.006	1.786	1.609	1.849	1.811	1.816
1991 I	1.792	1.706	2.046	1.833	1.660	1.901	1.855	1.843
II	1.789	1.790	2.114	1.834	1.614	1.902	1.852	1.868
III	1.814	1.808	2.084	1.798	1.659	1.795	1.839	1.861
IV	1.880	1.855	2.116	2.029	1.755	2.020	1.936	1.945

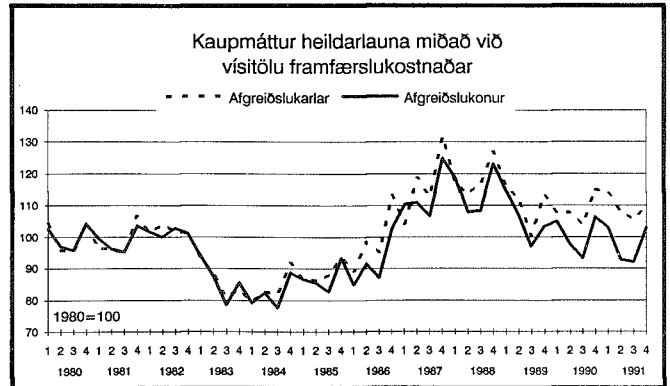
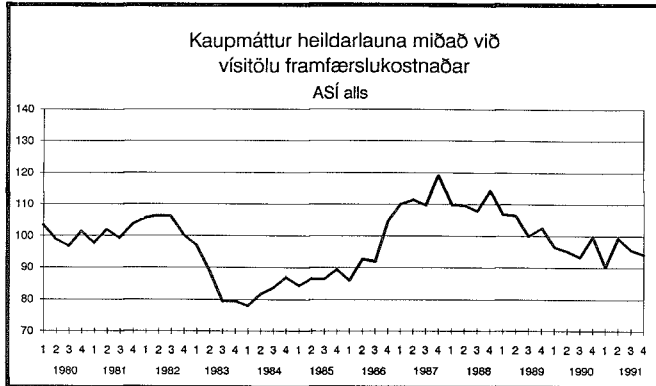
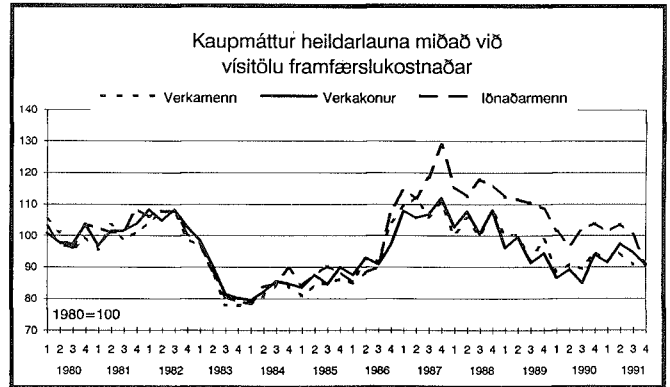
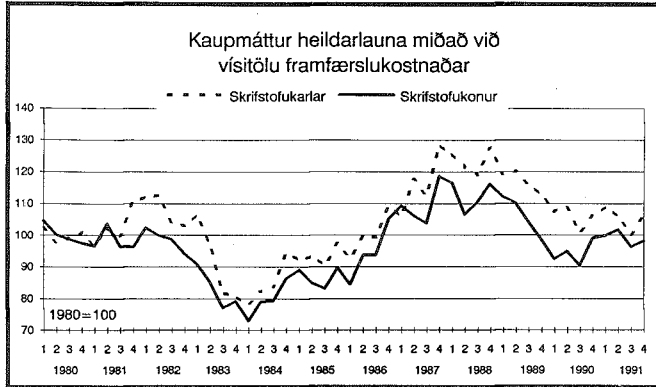
Tafla 6.3 Vísitala meðaltímakaups, vegin eftir atvinnugreinum og starfsstéttum (1980=100).

	Verka- karlar	Verka- konur	Iðn- menn	Afgr.- karlar	Afgr.- konur	Skr.st.- karlar	Skr.st.- konur	Alls
1981	150	153	156	149	148	150	151	152
1982	235	238	243	228	228	239	226	236
1983	356	364	364	352	352	363	350	359
1984	441	446	452	440	433	447	436	444
1985	590	604	616	600	587	632	615	605
1986	798	793	801	819	760	829	809	800
1987	1.114	1.101	1.243	1.154	1.109	1.163	1.122	1.147
1988	1.390	1.378	1.585	1.471	1.419	1.548	1.451	1.458
1989	1.575	1.522	1.812	1.625	1.560	1.784	1.673	1.652
1990	1.709	1.629	1.942	1.825	1.688	1.859	1.732	1.767
1991	1.905	1.835	2.018	1.964	1.789	1.981	1.916	1.922
1985 I	524	533	543	539	532	569	573	540
II	559	569	584	564	554	602	574	572
III	608	615	645	617	591	643	616	621
IV	670	697	690	679	670	716	697	686
1986 I	705	731	715	711	680	714	708	711
II	782	776	756	803	750	817	786	778
III	792	789	786	798	737	847	810	794
IV	911	877	947	966	871	939	933	918
1987 I	1.019	1.002	1.082	960	995	997	1.048	1.027
II	1.089	1.043	1.148	1.129	1.074	1.142	1.062	1.097
III	1.106	1.111	1.278	1.158	1.102	1.131	1.069	1.145
IV	1.238	1.246	1.463	1.368	1.268	1.384	1.309	1.318
1988 I	1.250	1.253	1.478	1.375	1.333	1.458	1.382	1.345
II	1.382	1.365	1.528	1.378	1.341	1.480	1.345	1.415
III	1.427	1.407	1.688	1.536	1.444	1.574	1.498	1.508
IV	1.501	1.487	1.644	1.586	1.559	1.679	1.577	1.562
1989 I	1.485	1.432	1.716	1.511	1.541	1.664	1.616	1.563
II	1.566	1.500	1.795	1.647	1.550	1.764	1.687	1.639
III	1.551	1.521	1.863	1.565	1.510	1.830	1.684	1.653
IV	1.699	1.635	1.911	1.777	1.640	1.877	1.706	1.752
1990 I	1.615	1.635	1.874	1.780	1.701	1.836	1.675	1.700
II	1.677	1.617	1.884	1.789	1.649	1.896	1.724	1.741
III	1.716	1.611	1.991	1.792	1.618	1.784	1.683	1.759
IV	1.829	1.745	2.018	1.938	1.784	1.920	1.848	1.869
1991 I	1.794	1.744	2.022	1.979	1.791	1.979	1.884	1.871
II	1.836	1.856	2.102	1.958	1.699	1.980	1.931	1.917
III	1.853	1.866	2.076	1.938	1.742	1.886	1.903	1.909
IV	2.137	1.874	1.873	1.979	1.924	2.078	1.946	1.990

Tafla 6.4 Vísitala heildarlauna, vegin eftir atvinnugreinum og starfsstéttum (1980=100).								
	Verka- karlar	Verka- konur	Iðn.- menn	Afgr.- karlar	Afgr.- konur	Skr.st.- karlar	Skr.st.- konur	Alls
1981	151	152	156	149	149	155	148	152
1982	238	241	240	233	231	245	224	238
1983	353	364	358	360	360	378	346	358
1984	444	451	457	457	445	460	432	449
1985	604	621	630	638	626	671	623	623
1986	815	803	809	864	799	873	822	818
1987	1.132	1.119	1.230	1.214	1.174	1.208	1.132	1.166
1988	1.343	1.360	1.500	1.541	1.486	1.601	1.458	1.432
1989	1.536	1.496	1.737	1.732	1.652	1.834	1.663	1.630
1990	1.640	1.599	1.821	1.960	1.814	1.907	1.698	1.734
1991	1.771	1.802	1.904	2.105	1.881	2.026	1.907	1.827
1985 I	522	540	545	562	561	597	574	546
II	580	603	603	594	589	643	584	596
III	630	627	670	653	614	670	616	641
IV	684	714	703	742	743	774	712	710
1986 I	712	734	714	749	713	778	708	722
II	794	796	756	842	787	859	800	794
III	806	798	789	837	771	872	822	808
IV	946	883	979	1.028	920	991	953	949
1987 I	1.044	1.032	1.095	998	1.057	1.024	1.043	1.052
II	1.122	1.058	1.120	1.187	1.110	1.175	1.061	1.113
III	1.120	1.129	1.257	1.194	1.127	1.189	1.097	1.159
IV	1.241	1.255	1.448	1.478	1.405	1.442	1.332	1.337
1988 I	1.199	1.231	1.384	1.409	1.423	1.506	1.392	1.315
II	1.336	1.363	1.425	1.443	1.363	1.539	1.345	1.385
III	1.353	1.364	1.597	1.581	1.468	1.612	1.498	1.461
IV	1.483	1.482	1.595	1.738	1.687	1.749	1.592	1.566
1989 I	1.440	1.383	1.614	1.676	1.647	1.712	1.612	1.534
II	1.539	1.531	1.712	1.713	1.643	1.846	1.691	1.634
III	1.485	1.472	1.778	1.621	1.563	1.866	1.679	1.612
IV	1.679	1.601	1.843	1.919	1.753	1.913	1.671	1.739
1990 I	1.556	1.522	1.785	1.899	1.845	1.890	1.625	1.695
II	1.632	1.601	1.734	1.936	1.759	1.951	1.702	1.709
III	1.626	1.545	1.856	1.892	1.697	1.836	1.648	1.699
IV	1.744	1.727	1.909	2.115	1.955	1.949	1.820	1.833
1991 I	1.711	1.703	1.885	2.125	1.918	2.028	1.860	1.680
II	1.800	1.857	1.976	2.058	1.770	2.019	1.940	1.894
III	1.775	1.851	1.961	2.063	1.799	1.959	1.884	1.868
IV	1.799	1.797	1.795	2.173	2.039	2.099	1.945	1.866

Tafla 6.5 Vísitala kaupmáttar heildarlauna, vegin eftir atvinnugreinum og starfsstéttum (1980=100).

	Verka- karlar	Verka- konur	Iðn- menn	Afgr- karlar	Afgr- konur	Skr.st.- karlar	Skr.st.- konur	Alls
1981	99,8	100,9	103,4	98,6	98,7	102,4	98,2	100,7
1982	104,6	106,1	105,6	102,2	101,4	108,0	98,8	104,5
1983	85,3	87,7	86,4	86,5	86,4	91,6	83,1	86,2
1984	81,8	83,0	84,2	84,1	82,1	84,6	79,4	82,8
1985	84,1	86,5	87,7	88,7	87,1	93,4	86,5	86,7
1986	93,4	92,1	92,7	99,0	91,6	100,1	94,3	93,9
1987	109,5	108,1	118,6	116,9	113,3	116,4	109,3	112,3
1988	103,5	104,0	115,6	118,7	114,6	123,5	112,4	110,4
1989	97,9	95,4	110,7	110,5	105,5	117,1	106,3	104,0
1990	91,0	88,7	101,0	108,8	100,6	105,8	94,2	96,2
1991	92,0	93,6	99,0	109,4	97,7	105,3	99,1	94,9
1985 I	80,8	83,5	84,2	87,0	86,8	92,3	88,8	84,4
II	84,2	7,5	87,6	86,2	85,6	93,3	84,8	86,6
III	85,0	84,5	90,3	88,0	82,9	90,4	83,0	86,4
IV	86,1	89,9	88,4	93,4	93,5	97,4	89,6	89,3
1986 I	84,8	87,5	85,0	89,2	85,0	92,7	84,4	86,0
II	92,8	93,1	88,3	98,4	91,9	100,4	93,4	92,7
III	91,8	90,9	89,9	95,3	87,8	99,3	93,6	92,0
IV	104,1	97,1	107,7	113,1	101,2	109,0	104,9	104,9
1987 I	109,2	107,8	114,5	104,4	110,4	107,1	109,1	110,0
II	112,2	105,7	112,0	118,7	111,1	117,5	106,1	111,4
III	106,0	106,8	119,0	113,0	106,9	112,5	103,8	109,7
IV	110,5	111,8	128,9	131,6	125,1	128,4	118,6	119,1
1988 I	100,2	102,8	115,6	117,7	118,9	125,8	116,3	109,9
II	105,7	107,8	112,7	114,1	107,9	121,7	106,3	109,6
III	99,9	100,7	117,9	116,6	108,3	119,0	110,5	107,8
IV	108,2	108,1	116,4	126,8	123,1	127,6	116,1	114,2
1989 I	100,3	96,3	112,4	116,7	114,7	119,3	112,2	106,9
II	100,3	99,7	111,5	111,6	107,0	120,3	110,2	106,5
III	99,2	91,4	110,4	100,6	97,0	115,8	104,2	100,1
IV	99,0	94,4	108,7	113,2	103,4	112,8	98,6	102,6
1990 I	88,5	86,6	101,5	108,0	105,0	107,5	92,4	96,4
II	90,9	89,2	96,6	107,8	98,0	108,7	94,8	95,2
III	89,4	84,9	102,0	104,0	93,3	100,9	90,4	93,4
IV	94,9	94,0	103,9	115,1	106,4	106,1	99,1	99,8
1991 I	91,9	91,5	101,3	114,1	103,0	108,9	99,9	90,3
II	94,5	97,5	103,7	108,0	92,9	106,0	101,8	99,4
III	90,8	94,7	100,3	105,6	92,0	100,3	96,4	95,6
IV	90,9	90,7	90,6	109,7	103,0	106,0	98,2	94,2



Þróun tímakaups: Vísitölur 1980=100.

	1984	1985	1986	1987	1988	1989	1990	1991
1. Gr.tímak. verkaka.	442,2	586,0	788,3	1.082	1.360	1.546	1.677	1.819
2. Gr.tímak. verkakv.	444,1	597,1	787,5	1.081	1.367	1.503	1.616	1.790
3. Gr.tímak. iðnaðarm.	452,6	614,4	797,2	1.226	1.580	1.830	1.952	2.090
4. Gr.tímak. afgr.ka.	430,0	578,0	795,4	1.086	1.377	1.515	1.700	1.873
5. Gr.tímak. afgr.kv.	422,5	559,3	734,0	1.049	1.336	1.465	1.565	1.672
6. Gr.tímak. skrifst.ka.	437,5	612,9	803,3	1.138	1.485	1.706	1.795	1.905
7. Gr.tímak. skrifst.kv.	435,2	606,7	797,8	1.100	1.411	1.645	1.725	1.871
8. Lágmarkst.lífeyrisþ.	462,9	661,6	825,1	1.122	1.425	1.614	1.762	1.891
9. Ráðstöfunart./mann	505,3	742,8	995,4	1.394	1.715	1.912	2.130	2.173
10. Vísit. framfærsluk.	542,3	717,9	870,6	1.034	1.297	1.570	1.802	1.925

Þróun kaupmáttar: Vísitala 1980=100.

1. Gr.tímak. verkaka.	81,5	81,6	90,6	104,6	104,9	98,6	93,0	94,5
2. Gr.tímak. verkakv.	81,9	83,2	90,5	104,3	105,7	96,1	89,8	93,1
3. Gr.tímak. iðnaðarm.	83,5	85,6	91,6	118,2	121,8	116,8	108,3	108,6
4. Gr.tímak. afgr.ka.	79,3	80,5	91,4	104,7	106,1	96,6	94,3	97,3
5. Gr.tímak. afgr.kv.	77,9	77,9	84,3	101,4	103,0	93,6	86,8	86,9
6. Gr.tímak. skrifst.ka.	80,7	85,4	92,3	110,0	114,5	108,8	99,6	98,9
7. Gr.tímak. skrifst.kv.	80,2	84,5	91,6	106,3	108,7	105,1	95,7	97,2
8. Lágmarkst.lífeyrisþ.	85,3	92,2	94,8	108,7	110,8	102,8	97,7	98,2
9. Ráðstöfunart./mann	93,4	103,7	114,1	135,1	132,5	121,8	118,0	100,1

Kaupmáttur miðast hér við vísitölu framfærslukostnaðar, nema kaupmáttur ráðstöfunartekna, sem miðast við verðbreytingar einkaneyslu.

- 1-7. Greitt tímakaup skv. úrtaksathugun Kjararannsóknarnefndar.
8. Heimild: Tryggingastofnun ríkisins.
9. Heimild: Þjóðhagsstofnun.
10. Heimild: Hagstofa Íslands.