

Október 1988

81

## Fréttabréf

Kjararannsóknarnefndar  
2. ársfjórðungur 1988

## Skilgreiningar

- Kjararannsóknarnefnd:** Nefndin, sem er sjálfstæð stofnun, er samstarfsnefnd aðila vinnumarkaðarins og er skípuð fulltrúum ASÍ, VSI, FÍI og VMS.
- Hreint tímakaup:** Laun án orlofs fyrir dagvinnu að viðbættum hvers kyns aukagreiðslum svo sem yfirborgunum, fæðis-, ferða-, fata- og verkfærapeningum deilt með dagvinnutímum. Þessi stærð er því hlutur dagvinnu í meðaltímakaupi.
- Greitt tímakaup:** Hreint tímakaup að viðbættu bónusálagi.
- Meðaltímakaup:** Laun eins og þau eru skilgreind hér að ofan að viðbættum greiðslum fyrir aukavinnu, vaktir og bónus deilt með öllum vinnutímum.
- Bónusálag:** Hlutur afkastahvetjandi greiðslna í meðaltímakaupi.
- Meðalvinnutími:** Meðalvinnustundafjöldi í eftir- og næturvinnu er fundinn út frá þeim sem vinna fleiri en 400 dagvinnustundir á ársfjórðungi og útkoman síðan hækkuð upp til samræmis við 40 stundir í dagvinnu.
- Kaupmáttur:** Kaupmáttarútreikningar í 3. kafla Fréttabréfsins byggjast á breytingum á greiddu tímakaupi og framfærsluvisitölu.

Útgefandi:  
Kjararannsóknarnefnd  
Borgartúni 22  
Ábm. Ásmundur Stefánsson  
Fjölritun: Stensill h/f

F R É T T A B R É F  
81

Kjararannsóknarnefnd er  
þannig skipuð í október 1988.

Ásmundur Stefánsson, formaður.  
Hannes G. Sigurðsson  
Karl Steinar Guðnason  
Hjörtur Eiríksson  
Magnús L. Sveinsson  
Harpa Halldórsdóttir

Efnisyfirlit:

|     |  |    |
|-----|--|----|
| 1.1 | Helstu niðurstöður Fréttabréfsins        | 3  |
| 2.1 | Athugasemdir við tímakaup landverkafólks | 7  |
|     | Töflur fréttabréfsins                    | 8  |
| 2.2 | Launadreifing                            | 23 |
|     | Dreifing vinnutíma                       | 32 |
| 3.1 | Tímakaup - kaupmáttur                    | 40 |
| 4.  | Lífeyristryggingabætur                   | 51 |
| 5.1 | Yfirlit um vinnutíma                     | 55 |
| 6.1 | Kaupvisitölur                            | 61 |

Línurit:

|  |                                  |    |
|--|----------------------------------|----|
|  | Kaupmáttur lífeyristryggingabóta | 54 |
|  | Vinnutími 1980-88                | 58 |
|  | Vinnutímadreifing                | 60 |

Súlurit:

|  |  |    |
|--|--|----|
|  | Dreifing greidds dagvinnukaups                                     | 26 |
|  | Dreifing heildarlauna  | 30 |
|  | Dreifing vinnutíma fólks í fullu starfi                            | 34 |
|  | Dreifing vinnutíma fólks í föstu starfi á<br>1. ársfjórðungi 1988. | 38 |

### 1.1. Helstu niðurstöður Fréttabréfs.

Greitt tímakaup landverkafólks í Alþýðusambandinu hækkaði að meðaltali um 29,2% frá 2. ársfjórðungi 1987 til 2. ársfjórðungs 1988 samkvæmt könnun Kjararannsóknarnefndar. Á sama tíma hækkaði framfærsluvísitala um 26,5% og jókst kaupmáttur því um 2,2%.

Í töflu 1.1 eru helstu niðurstöður könnunarinnar bornar saman við niðurstöður sambærilegrar könnunar sem var gerð fyrir einu ári. Sínd eru meðaltöl fyrir greitt tímakaup í dagvinnu og meðaltímakaup fyrir dagvinnu, yfirvinnu og vaktavinnu. Önnur aðferð við að meta kauphækkun á einu ári er að skoða kauphækkun þeirra einstaklinga, sem voru í báðum könnunum. Það er gert í töflu 1.7. hér á eftir.

#### TAFLA 1.1.

Tímakaup á 2. ársfjórðungi 1988 hækkun frá 2. ársfjórðungi 1987

|               | Vog<br>% | Greitt<br>tímak. | Hækkun<br>% | Aukning<br>kaupm. | Meðal<br>tímak. | Hækkun<br>% |
|---------------|----------|------------------|-------------|-------------------|-----------------|-------------|
| Verkamenn     | 33       | 301              | 27,0        | 0,4               | 358             | 26,9        |
| Verkakonur    | 19       | 293              | 31,8        | 4,2               | 323             | 30,9        |
| Iðnaðarmenn   | 19       | 436              | 35,3        | 6,9               | 488             | 33,1        |
| Afgrkarlar    | 4        | 345              | 23,4        | -2,4              | 388             | 22,8        |
| Afgrkonur     | 8        | 270              | 26,0        | -0,4              | 305             | 24,9        |
| Skrifstkarlar | 7        | 514              | 26,9        | 0,4               | 561             | 29,6        |
| Skrifstkonur  | 10       | 351              | 25,1        | -1,1              | 377             | 26,6        |
| Allir         |          | 344              | 29,2        | 2,2               | 389             | 28,9        |

Meðalfjöldi vinnustunda fólks í fullu starfi var sem hér segir:

#### TAFLA 1.2

Meðalfjöldi vinnustunda á viku

2. ársfj. 1987      2. ársfj. 1988

Breyting  
(tímar)

|               | 2. ársfj. 1987 | 2. ársfj. 1988 | Breyting<br>(tímar) |
|---------------|----------------|----------------|---------------------|
| Verkamenn     | 53,4           | 50,1           | -3,3                |
| Verkakonur    | 45,8           | 45,1           | -0,7                |
| Iðnaðarmenn   | 48,9           | 46,8           | -2,1                |
| Afgrkarlar    | 47,3           | 46,8           | -0,5                |
| Afgrkonur     | 45,4           | 44,7           | -0,7                |
| Skrifstkarlar | 42,2           | 42,5           | 0,3                 |
| Skrifstkonur  | 40,7           | 40,8           | 0,1                 |
| Allir         | 48,2           | 46,5           | -1,7                |

Miðað við framangreindar upplýsingar hafa vikutekjur breyst sem hér segir. Um er að ræða heildarlaun, þ.e. laun með yfirvinnu:

#### TAFLA 1.2

Vikutekjur og mánaðartekjur fólks í fullu starfi

|             | Viku-<br>tekjur<br>1987 II | Mánaðar-<br>tekjur<br>1987 II | Viku-<br>tekjur<br>1988 II | Mánaðar-<br>tekjur<br>1988 II | Hækkun<br>% | Breyting<br>kaupm.<br>% |
|-------------|----------------------------|-------------------------------|----------------------------|-------------------------------|-------------|-------------------------|
| Verkamenn   | 15.058                     | 65.201                        | 18.462                     | 79.940                        | 22,6        | -3,1                    |
| Verkakonur  | 11.313                     | 48.985                        | 14.567                     | 63.076                        | 28,8        | 1,8                     |
| Iðnmenn     | 17.946                     | 77.706                        | 22.838                     | 98.890                        | 27,3        | 0,6                     |
| Afgrkarlar  | 14.947                     | 64.721                        | 18.081                     | 78.290                        | 21,0        | -4,3                    |
| Afgrkonur   | 11.078                     | 47.968                        | 13.633                     | 59.033                        | 23,1        | -2,7                    |
| Skrstkarlar | 18.230                     | 78.936                        | 23.842                     | 103.238                       | 30,8        | 3,4                     |
| Skrstkonur  | 12.129                     | 52.519                        | 15.382                     | 66.602                        | 26,8        | 0,2                     |
| Allir       | 14.501                     | 62.789                        | 18.220                     | 78.895                        | 25,6        | -0,7                    |

Hækkun tímakaups og breytingar kaupmáttar og vinnutíma frá 1. ársfjórðungi 1988 til 2. ársfjórðungs 1988 sjást í töflu 1.4. Greitt tímakaup hækkaði um 5,1% að meðaltali. Framfærsluvísitala hækkaði um 5,6% á sama tíma og lækkaði kaupmáttur samkvæmt þessu um 0,5%. Til samanburðar má skoða töflu 1.6 sem sýnir kaughækkun þeirra einstaklinga sem voru á báðum ársfjórðungum.

**TAFLA 1.4 Breyting tímakaups og vinnutíma frá 1. ársfj. 1988 til 2. ársfj. 1988**

|               | Vog | Hækkun greidds tímakaups | Aukning kaupm. | Hækkun meðal-timak. | Breyting vinnutíma |
|---------------|-----|--------------------------|----------------|---------------------|--------------------|
|               | %   | %                        | %              | %                   | tímar              |
| Verkamenn     | 33  | 7,4                      | 1,6            | 10,6                | 0,4                |
| Verkakonur    | 19  | 7,7                      | 1,9            | 9,0                 | 0,7                |
| Iðnaðarmenn   | 19  | 6,3                      | 0,6            | 3,4                 | -0,2               |
| Afgrkarlar    | 4   | 4,5                      | -1,1           | 0,9                 | 0,7                |
| Afgrkonur     | 8   | 5,4                      | -0,2           | 0,6                 | -2,2               |
| Skrifstkarlar | 7   | 0,6                      | -4,8           | 1,5                 | 0,3                |
| Skrifstkonur  | 10  | -2,6                     | -7,8           | -2,7                | 0,3                |
| Allir         |     | 5,1                      | -0,5           | 5,2                 | 0,1                |

Stytting vinnutíma á 1. ársfjórðungi virðist samkvæmt þessu ætla að haldast. Langmest er vinnutímastyttingin hjá verkamönnum og iðnaðarmönnum (sjá töflu 1.2). Það eru einkum þeir sem unnu mesta yfirvinnu áður sem minnka við sig.

**Samsetning úrtaks Kjararannsóknarnefndar.**

Niðurstöður 2. ársfjórðungs 1988 byggjast á úrtaki 12.673 einstaklinga samanborið við 11.971 á 1. ársfjórðungi 1988, sem vinna hjá 125 fyrirtækjum samanborið við 131 á 1. ársfjórðungi 1988. Af þessum 11.971 einstaklingum voru a.m.k. 4.182 einnig í úrtakinu á 1. ársfjórðungi 1988 og 4.198 einnig á 2. ársfjórðungi 1987.

Þau fyrirtæki sem tóku þátt í könnuninni á báðum ársfjórðungum voru samtals 109, 16 ný fyrirtæki bættust við og 22 féllu út miðað við 1. ársfjórðung 1988.

**TAFLA 1.5**

**Skipting úrtaksins í störf og atvinnugreinar.**

|              | Ófag-lærðir | Fag-lærðir | Versl. störf | Skrifst. störf | Samtals |
|--------------|-------------|------------|--------------|----------------|---------|
| Fiskiðnaður  | 2.302       | 88         | 0            | 16             | 2.406   |
| Annar iðn.   | 2.805       | 613        | 91           | 321            | 3.830   |
| Bygg.starfs. | 511         | 191        | 0            | 25             | 717     |
| Verslun      | 1.096       | 79         | 1.741        | 471            | 3.387   |
| Samgöngur    | 751         | 16         | 0            | 230            | 997     |
| Annað        | 838         | 267        | 62           | 169            | 1.336   |

Samtals 8.303 1.254 1.894 1.222 12.673

Gögn um Alþýðusambandsfólk hjá ríkinu bárust ekki að þessu sinni þrátt fyrir itrekaðan eftirrekstur starfsmanna nefndarinnar. Tölur um það efni falla því niður í þessu fréttabréfi.

Paraður samanburður

Á hverjum ársfjórðungi berast gögn frá fyrirtækjum um laun og vinnutíma til Kjararannsóknarnefndar. Alltaf er hreyfing á hvaða fyrirtæki eru úrtakinu. Þetta veldur sveiflum í niðurstöðum. Annað atriði er veldur sveiflum í úrtaki er streymi einstaklinga inn og út af vinnumarkaði.

Af þessum ástæðum eru hér birtar töflur 1.6 og 1.7 sem lýsa þróun einstaklinga sem eru í tveim úrtökum hjá sama vinnuveitanda. Hækkanir þeirra einstaklinga sem eru bæði í úrtaki á 1. 1988 og 2. ársfjórðungi 1988 eru sýndar í töflu 1.6 og þeirra sem eru í úrtaki á 2. ársfjórðungi 1987 og 2. ársfjórðungi 1988 eru sýndar í töflu 1.7.

TAFLA 1.6

|                 | Fjöldi | Greitt tímak.<br>1.ársf. | Greitt tímak.<br>2. ársf. | Hækkun % | Meðal tímak.<br>1. ársf. | Meðal tímak.<br>2. ársf | Hækkun % |
|-----------------|--------|--------------------------|---------------------------|----------|--------------------------|-------------------------|----------|
| Verkamenn       | 1.402  | 282                      | 303                       | 7,6      | 315                      | 355                     | 12,7     |
| Verkakonur      | 1.010  | 253                      | 282                       | 11,3     | 270                      | 302                     | 14,7     |
| Iðnaðarmenn     | 533    | 396                      | 430                       | 8,4      | 443                      | 485                     | 9,6      |
| Afgr.ka.        | 226    | 336                      | 350                       | 4,2      | 356                      | 393                     | 10,2     |
| Afgr.ko.        | 461    | 248                      | 264                       | 6,4      | 272                      | 296                     | 8,9      |
| Skr.ka.         | 165    | 512                      | 546                       | 6,8      | 540                      | 578                     | 7,2      |
| Skr.ko          | 289    | 355                      | 382                       | 7,5      | 374                      | 405                     | 8,3      |
| Vegisð meðaltal |        | 321                      | 347                       | 8,0      | 350                      | 388                     | 10,8     |

Hækkanir þeirra einstaklinga sem eru á bæði 2. ársfjórðungi 1987 og 2. ársfjórðungi 1988. Athygli skal vakin á því að þrátt fyrir hugsanleg áhrif starfsaldurs eru meðaltölin hér aðeins önnur en í töflu 1.1 og er það vegna breyttrar samsetningu úrtaksins.

TAFLA 1.7

|                 | Fjöldi | Greitt tímak.<br>2.87 | Greitt tímak.<br>2.88 | Hækkun % | Meðal tímak.<br>2.87 | Meðal tímak.<br>2.88 | Hækkun % |
|-----------------|--------|-----------------------|-----------------------|----------|----------------------|----------------------|----------|
| Verkamenn       | 1.574  | 234                   | 308                   | 31,5     | 279                  | 370                  | 32,8     |
| Verkakonur      | 1.063  | 220                   | 289                   | 31,3     | 239                  | 320                  | 34,1     |
| Iðnaðarmenn     | 381    | 306                   | 421                   | 37,6     | 353                  | 490                  | 38,9     |
| Afg.ka.         | 217    | 268                   | 350                   | 30,4     | 291                  | 393                  | 34,7     |
| Afg.ko.         | 371    | 197                   | 256                   | 29,6     | 208                  | 286                  | 37,7     |
| Skr.ka.         | 146    | 426                   | 544                   | 27,7     | 446                  | 572                  | 28,5     |
| Skr.ko.         | 235    | 285                   | 349                   | 33,0     | 296                  | 397                  | 36,8     |
| Vegisð meðaltal |        | 264                   | 349                   | 32,1     | 296                  | 397                  | 34,0     |

## Um laun alþýðusambandsfólks hjá Reykjavíkurborg

Hér fyrir neðan er yfirlit um laun og vinnutíma alþýðusambandsfólks hjá Reykjavíkurborg á 2. ársfjórðungi 1988. Villa var í gögnum um vaktavinnukaup og var vaktavinnufólki því sleppt við úrvinnslu gagnanna. Lítil reynsla er enn komin á vinnslu þessara gagna og ber að túlka tölurnar með nokkurri varúð. Samkvæmt þessum tölum hefur vinnutími verkamanna og iðnaðarmanna hjá borginni stýst mjög frá 4. ársfjórðungi 1987.

ALÞYÐUSAMBANDSFÓLK HJÁ REYKJAVÍKURBORG  
TÍMAKAUP OG VINNUTÍMI  
Á 2. ÁRSFJÓRDUNGI 1988

| STÉTTIR     | ÞUS.<br>VST. | VINNU-<br>TÍMI<br>Á VIKU | HREINT<br>TÍMA-<br>KAUP | GREITT<br>NEDRI<br>FJÓRD. | TÍMAKAUP Í   |     | DAGVINNU<br>EFRI<br>FJÓRD. | MÉDAL-<br>TÍMA-<br>KAUP | GREITT<br>DAGVKAUP<br>Á MÁNUDI | HEILDAR-<br>MÁNADAR-<br>KAUP |
|-------------|--------------|--------------------------|-------------------------|---------------------------|--------------|-----|----------------------------|-------------------------|--------------------------------|------------------------------|
|             |              |                          |                         |                           | MID-<br>TALA | TAL |                            |                         |                                |                              |
| VERKAMENN   | 159          | 51,1                     | 268                     | 227                       | 266          | 268 | 301                        | 312                     | 46.444                         | 69.034                       |
| VERKAKONUR  | 284          | 41,4                     | 232                     | 216                       | 228          | 232 | 242                        | 247                     | 40.206                         | 44.278                       |
| IÐNADARMENN | 92           | 50,4                     | 304                     | 269                       | 285          | 304 | 335                        | 366                     | 52.883                         | 79.873                       |



## 2.1 Athugasemdir við tímakaup landverkafólks

### í Alþýðusambandinu á 2. ársfjórðungi 1988.

Hér fer á eftir yfirlit yfir helstu hækkanir kauptaxta á tímabilinu frá 2. ársfjórðungi 1987 til 2. ársfjórðungs 1988.

- I. Öll laun hækkuðu þ. 1. júní um 2,85% samkvæmt ákvörðun launanefndar ASÍ, VSÍ og VMS. Lágmarkslaun hækkuðu í 27.866. Lágmarkslaun iðnaðarmanna hækkuðu í 36.681.
- II. Öll laun hækkuðu þ. 1. október um 7,23% samkvæmt ákvörðun launanefndar. Lágmarkslaun hækkuðu í 29.975. Lágmarkslaun iðnaðarmann hækkuðu í 39.396.
- III. Alþýðusamband Vestfjarða og vinnuveitendur sömdu þann 25. janúar 1988 um 5,0% grunnkaupshækkun og 26. febrúar samdi Verkamannasambandið um 5,1% grunnkaupshækkun, en þó 2.025 kr. að lágmarki á hvert launaprep. Auk þess var aukið við starfsaldurhækkanir, námskeiðsálag og fatapeninga og eitt samræmt yfirvinnuálag, 80% ofan á dagvinnukaup tekið upp. Samningurinn var samþykktur af 10 félögum þar á meðal Dagsbrún Hlíf og verkalyðsfélögum Keflavíkur og Sandgerðis og 21. mars samdi Landssamband iðnverkafólks á svipuðum nótum. Tekjuáhrif þessara samninga voru metin á 11% fyrir fiskvinnslufólk og 7-10% fyrir aðra. 25. mars sömdu mörg þeirra félaga er felldu samning Verkamannasambandsins frá 26. febrúar og var sá samningur metinn á um 14% fyrir fiskvinnslufólk.
- IV. Nýir samningar verslunarmanna tóku gildi í byrjun maí. Grundvallarlaun voru hækkuð í 35.600 kr. Auk þess var samið um svokallaða fastlaunauppbót á taxta, sem nemur 1.100 kr. á mánuði. Annars skyldu öll laun hækka um 8,75% að áfangahækkun þ. 1. júní meðtalinni.

Öll laun skv. gerðum kjarasamningum hækkuðu 1. júní um 3,25%.

Flest félög iðnaðarmanna gerðu samninga með gildistíma frá 19. maí og hækkuðu laun almennt um 11,47% að áfangahækkun 1. júní meðtalinni og hluta áfangahækkunar 1. sept.

### Tölur fréttabréfs

Hér fara á eftir aðaltölur fréttabréfs.

Í vinnutímatölunni er innifalinn full dagvinna. Full dagvinna er 40 tímar á viku hjá öllum nema skrifstofufólki. Full dagvinna skrifstofufólks er 38 tímar á viku.

Þá er sýnt hreint tímakaup í dagvinnu.

Næstu fjórar tölur sýna greitt tímakaup í dagvinnu. Greitt tímakaup er hreint tímakaup að viðbættum bónusgreiðslum. Sýnd er dreifing greidda kaupsins eftir vinnustundum. Fjórðungur vinnustunda í starfinu er unninn á lægra kaupi en neðri fjórðungur og 75% á herra kaupi. Helmingur vinnustunda í starfinu er unninn á herra kaupi en miðtalan og helmingur á lægra kaupi. Aftur eru þrjú fjórðu vinnustunda unnir á lægra kaupi en efri fjórðungur.

Þá er sýnt meðaltímakaup fyrir dagvinnu, yfirvinnu og vaktavinnu.

Tveir öftustu dálkarnir sýna mánaðarkaup. Greitt dagvinnukaup á mánuði er fundið þannig að meðaltal greidds tímakaups er margfaldað með reiknitölu dagvinnutíma á mánuði. Þessi reiknitala er 173,3 fyrir verkafólk og iðnaðarmenn, 170 fyrir afgreiðslufólk og 160 fyrir skrifstofufólk. Heildarmánaðarkaup er fundið þannig að meðaltímakaup er margfaldað með vinnutíma á viku og útkoman margfölduð með 4,33. Þessi tala gefur því til kynna heildarkaup fólks í fullu starfi.

TAFLA 2.1

 VERKAMENN Á HÖFUÐBORGARSVÆÐI  
 TÍMAKAUP OG VINNUTÍMI  
 Á 2. ÁRSFJÓRDUNGI 1988

| STÖRF                 | PÚS.<br>VST. | VINNU-<br>TÍMI<br>Á VIKU | HREINT<br>TÍMA-<br>KAUP | GREITT<br>NEÐRI<br>FJÓRD. | TÍMAKAUP<br>MID-<br>TALA | MEDAL-<br>TAL | DAGVINNU<br>EFRI<br>FJÓRD. | MEDAL-<br>TÍMA-<br>KAUP | GREITT<br>DAGVKAUP<br>Á MÁNUÐI | HEILDAR-<br>MÁNADAR-<br>KAUP |
|-----------------------|--------------|--------------------------|-------------------------|---------------------------|--------------------------|---------------|----------------------------|-------------------------|--------------------------------|------------------------------|
| FISKVINNA             | 27           | 53,3                     | 239                     | 324                       | 359                      | 350           | 372                        | 402                     | 60.655                         | 92.777                       |
| HAFNARVINNA           | 46           | 47,5                     | 291                     | 281                       | 314                      | 310           | 329                        | 358                     | 53.723                         | 73.632                       |
| PAKKHÚSVINNA          | 119          | 46,1                     | 289                     | 257                       | 293                      | 296           | 325                        | 339                     | 51.297                         | 67.669                       |
| BIRGÐAVARSLA          | 62           | 51,4                     | 290                     | 253                       | 280                      | 298           | 337                        | 358                     | 51.643                         | 79.677                       |
| BYGGINGARVINNA        | 22           | 45,8                     | 270                     | 227                       | 256                      | 276           | 321                        | 310                     | 47.831                         | 61.477                       |
| ULLARFLOKKUN O.Þ.H.   | 5            | 41,0                     | 255                     | 245                       | 260                      | 255           | 267                        | 258                     | 44.191                         | 45.803                       |
| FÓÐURBLÓNDUN          | 5            | 40,0                     | 279                     | 246                       | 270                      | 279           | 290                        | 359                     | 48.351                         | 62.179                       |
| VERKSMIDJUVINNA       | 198          | 50,5                     | 293                     | 257                       | 280                      | 297           | 311                        | 362                     | 51.470                         | 79.157                       |
| SLIPPVINNA            | 15           | 47,8                     | 294                     | 265                       | 286                      | 294           | 301                        | 336                     | 50.950                         | 69.543                       |
| BENSÍNAFGREIÐSLA      | 25           | 40,0                     | 263                     | 231                       | 271                      | 263           | 286                        | 346                     | 45.578                         | 59.927                       |
| BIFREIÐASTJÓRN        | 78           | 51,5                     | 290                     | 284                       | 301                      | 304           | 334                        | 359                     | 52.683                         | 80.055                       |
| YTU- OG KRANASTJÓRN   | 9            | 50,7                     | 322                     | 308                       | 330                      | 327           | 340                        | 386                     | 56.669                         | 84.739                       |
| LYFTARAVINNA          | 18           | 55,2                     | 283                     | 279                       | 323                      | 320           | 363                        | 386                     | 55.456                         | 92.260                       |
| VERKSTJÓRN ÓFAGLÆRDRA | 47           | 50,7                     | 441                     | 352                       | 425                      | 441           | 525                        | 514                     | 76.425                         | 112.839                      |
| ÓFAGL. V. MÁLM SM.    | 8            | 45,1                     | 320                     | 310                       | 357                      | 348           | 404                        | 378                     | 60.308                         | 73.817                       |
| ÓFAGL. V. TRÉSM.      | 9            | 44,2                     | 312                     | 293                       | 334                      | 329           | 355                        | 357                     | 57.016                         | 68.325                       |
| ÓFAGL. V. BRAUÐGERÐ   | 16           | 58,7                     | 227                     | 212                       | 228                      | 227           | 243                        | 301                     | 39.339                         | 76.505                       |
| ÓFAGL. V. KJÖTIDNAD   | 18           | 45,5                     | 266                     | 251                       | 276                      | 285           | 314                        | 308                     | 49.390                         | 60.681                       |
| ÖNNUR STÖRF           | 96           | 49,3                     | 304                     | 261                       | 298                      | 308           | 348                        | 361                     | 53.376                         | 77.062                       |
| SAMTALS               | 825          | 49,2                     | 297                     | 261                       | 293                      | 308           | 336                        | 363                     | 53.376                         | 77.332                       |

VERKAMENN UTAN HÖFUÐBORGARSVÆDIS  
TÍMAKAUP OG VINNUTÍMI  
Á 2. ÁRSFJÓRDUNGI 1988

| STÖRF                       | ÞÚS.<br>VST. | VINNU-<br>TÍMI<br>Á VIKU | HREINT<br>TÍMA-<br>KAUP | GREITT<br>NEDRI<br>FJÓRD. | TÍMAKAUP Í<br>MÍÐ-<br>TALA | MEDAL-<br>MEDAL-<br>TAL | DAGVINNU<br>EFRI<br>FJÓRD. | MEDAL-<br>TÍMA-<br>KAUP | GREITT<br>DAGVKAUP<br>Á MÁNUÐI | HEILDAR-<br>MÁNADAR-<br>KAUP |
|-----------------------------|--------------|--------------------------|-------------------------|---------------------------|----------------------------|-------------------------|----------------------------|-------------------------|--------------------------------|------------------------------|
| FISKVINNA                   | 264          | 51,0                     | 249                     | 257                       | 288                        | 296                     | 324                        | 362                     | 51.297                         | 79.940                       |
| HAFNARVINNA                 | 15           | 47,4                     | 275                     | 204                       | 280                        | 303                     | 339                        | 349                     | 52.510                         | 71.629                       |
| PAKKHÚSVINNA                | 10           | 46,6                     | 264                     | 221                       | 252                        | 264                     | 275                        | 304                     | 45.751                         | 61.341                       |
| BIRGÐAVARSLA                | 28           | 44,0                     | 288                     | 249                       | 272                        | 293                     | 322                        | 347                     | 50.777                         | 66.110                       |
| BYGGINGARVINNA              | 80           | 51,3                     | 247                     | 214                       | 244                        | 264                     | 283                        | 364                     | 45.751                         | 69.604                       |
| GATNAGERÐ                   | 11           | 47,4                     | 258                     | 250                       | 254                        | 247                     | 269                        | 316                     | 46.618                         | 64.856                       |
| VINNA Í SLÁTURHÚSUM         | 29           | 44,6                     | 270                     | 241                       | 261                        | 286                     | 310                        | 315                     | 49.563                         | 60.832                       |
| LÝSIS OG MJÓLVINNSLA        | 14           | 67,1                     | 263                     | 213                       | 257                        | 263                     | 324                        | 364                     | 45.578                         | 105.758                      |
| FÓÐURBLÖNDUN                | 5            | 47,3                     | 269                     | 253                       | 269                        | 269                     | 306                        | 312                     | 46.618                         | 63.900                       |
| VERKSMÍÐJUVINNA             | 155          | 46,5                     | 280                     | 251                       | 289                        | 302                     | 334                        | 342                     | 52.337                         | 68.860                       |
| SLIPPVINNA                  | 10           | 43,9                     | 295                     | 267                       | 284                        | 296                     | 314                        | 322                     | 51.297                         | 61.208                       |
| BENSINAFGREIÐSLA            | 50           | 42,1                     | 261                     | 226                       | 235                        | 261                     | 271                        | 363                     | 45.231                         | 66.172                       |
| BIFREIÐASTJÓRN              | 80           | 50,0                     | 279                     | 246                       | 276                        | 279                     | 302                        | 332                     | 48.350                         | 71.878                       |
| ÝTU OG KRANASTJÓRN          | 30           | 51,3                     | 322                     | 301                       | 317                        | 323                     | 348                        | 384                     | 55.976                         | 85.298                       |
| LYFTARVINNA                 | 8            | 56,5                     | 271                     | 272                       | 294                        | 303                     | 304                        | 360                     | 52.510                         | 88.072                       |
| VERKSTJÓRN ÓFAGL.           | 69           | 50,6                     | 407                     | 351                       | 392                        | 412                     | 456                        | 501                     | 71.400                         | 109.768                      |
| ÓFAGL. V. MÁLSM.            | 18           | 45,3                     | 307                     | 280                       | 320                        | 319                     | 349                        | 351                     | 55.283                         | 68.848                       |
| ÓFAGL. V. TRÉSM.            | 15           | 46,8                     | 258                     | 226                       | 261                        | 258                     | 270                        | 289                     | 44.711                         | 58.564                       |
| ÓFAGL. V. BIFR.SM.          | 8            | 45,2                     | 301                     | 240                       | 287                        | 306                     | 301                        | 340                     | 53.030                         | 66.543                       |
| ÓFAGL. V. KJÓTIDNAÐ         | 31           | 43,8                     | 258                     | 223                       | 250                        | 264                     | 289                        | 284                     | 45.751                         | 53.862                       |
| ÖNNUR STÖRF                 | 115          | 50,1                     | 270                     | 242                       | 264                        | 275                     | 308                        | 327                     | 47.657                         | 70.937                       |
| SAMTALS                     | 1047         | 49,0                     | 276                     | 245                       | 280                        | 295                     | 325                        | 352                     | 51.123                         | 74.684                       |
| VERKAMENN Á<br>LANDINU ÖLLU | 1187         | 49,4                     | 286                     | 252                       | 286                        | 302                     | 331                        | 357                     | 52.337                         | 76.363                       |
| VEGID MEDALTAL              | 1871         | 50,1                     | 283                     | -                         | -                          | 301                     | -                          | 358                     | 51.297                         | 79.940                       |

TAFLA 2.2

VERKAKONUR Á HÖFUÐBORGARSVÆÐI  
TÍMAKAUP OG VINNUTÍMI  
Á 2. ÁRSFJÓRDUNGI 1988

| STÖRF               | PÚS.<br>VST. | VINNU-<br>TÍMI<br>Á VIKU | HREINT<br>TÍMA-<br>KAUP | GREITT<br>NEDRI<br>FJÓRD. | TÍMAKAUP Í<br>MÍÐ-<br>TALA | MEDAL-<br>TAL | DAGVINNU<br>EFRI<br>FJÓRD. | MEDAL-<br>TÍMA-<br>KAUP | GREITT<br>DAGVKAUP<br>Á MÁNUÐI | HEILDAR-<br>MÁNADAR-<br>KAUP |
|---------------------|--------------|--------------------------|-------------------------|---------------------------|----------------------------|---------------|----------------------------|-------------------------|--------------------------------|------------------------------|
| FISKVINNA           | 52           | 46,7                     | 250                     | 331                       | 355                        | 368           | 417                        | 401                     | 63.774                         | 81.087                       |
| PAKKHÚSVINNA        | 10           | 41,4                     | 243                     | 241                       | 276                        | 268           | 290                        | 289                     | 46.444                         | 51.807                       |
| BIRGÐARVARSLA       | 10           | 42,7                     | 260                     | 240                       | 259                        | 261           | 291                        | 300                     | 45.231                         | 55.467                       |
| ELDHÚS/MÓTUNEYTI    | 24           | 44,2                     | 275                     | 237                       | 264                        | 275           | 298                        | 318                     | 47.657                         | 60.861                       |
| RÆSTINGAR           | 23           | 41,1                     | 268                     | 221                       | 251                        | 268           | 316                        | 346                     | 46.444                         | 61.575                       |
| ÞVOTTAHÚS           | 6            | 40,6                     | 247                     | 217                       | 246                        | 247           | 278                        | 251                     | 42.805                         | 44.125                       |
| VERKSMÍÐJUVINNA     | 79           | 43,7                     | 253                     | 243                       | 261                        | 262           | 285                        | 297                     | 45.404                         | 56.199                       |
| ÓFAGL. V. BRAUÐGERÐ | 27           | 52,1                     | 225                     | 208                       | 220                        | 225           | 234                        | 289                     | 38.992                         | 65.196                       |
| ÓFAGL. V. KJÖTIDNAD | 42           | 42,9                     | 261                     | 276                       | 301                        | 303           | 331                        | 289                     | 52.510                         | 58.885                       |
| ÖNNUR STÖRF         | 36           | 44,1                     | 293                     | 251                       | 290                        | 311           | 368                        | 346                     | 53.896                         | 66.070                       |
| SAMTALS             | 309          | 44,6                     | 259                     | 244                       | 276                        | 290           | 332                        | 326                     | 50.257                         | 62.956                       |

VERKAKONUR UTAN HÖFUDBORGARSVÆDIS  
TÍMAKAUP OG VINNUTÍMI  
Á 2. ÁRSFJÓRDUNGI 1988

| STÖRF                        | ÞÚS.<br>VST. | VINNU-<br>TÍMI<br>Á VIKU | HREINT<br>TÍMA-<br>KAUP | GREITT<br>NEÐRI<br>FJÓRD. | TÍMAKAUP Í<br>MIÐ-<br>TALA | MEDAL-<br>TAL | DAGVINNU<br>EFRI<br>FJÓRD. | MEDAL-<br>TÍMA-<br>KAUP | GREITT<br>DAGVKAUP<br>Á MÁNUÐI | HEILDAR-<br>MÁNADAR-<br>KAUP |
|------------------------------|--------------|--------------------------|-------------------------|---------------------------|----------------------------|---------------|----------------------------|-------------------------|--------------------------------|------------------------------|
| FISKVINNA                    | 288          | 46,6                     | 230                     | 266                       | 302                        | 300           | 334                        | 333                     | 51.990                         | 67.192                       |
| ELDHÚS/MÓTUNEYTI             | 58           | 45,5                     | 272                     | 233                       | 258                        | 272           | 281                        | 321                     | 47.138                         | 63.242                       |
| RÆSTINGAR                    | 44           | 43,0                     | 278                     | 226                       | 264                        | 281           | 353                        | 325                     | 48.697                         | 60.512                       |
| ÞVOTTAHÚS                    | 7            | 40,1                     | 241                     | 232                       | 237                        | 241           | 243                        | 246                     | 41.765                         | 42.714                       |
| VINNA Í SLÁTURHÚSUM          | 13           | 42,6                     | 265                     | 244                       | 256                        | 274           | 290                        | 294                     | 47.484                         | 54.231                       |
| VERKSMÍÐJUVINNA              | 102          | 42,9                     | 234                     | 250                       | 283                        | 282           | 305                        | 299                     | 48.871                         | 55.541                       |
| VERKSTJÓRN ÓFAGL.            | 9            | 43,9                     | 328                     | 273                       | 357                        | 328           | 378                        | 373                     | 56.842                         | 70.902                       |
| ÓFAGL. V. BRAUDGERÐ          | 11           | 46,8                     | 233                     | 214                       | 236                        | 233           | 246                        | 265                     | 40.379                         | 53.701                       |
| ÓFAGL. V. KJÖTIÐNAÐ          | 39           | 43,3                     | 248                     | 230                       | 249                        | 262           | 273                        | 275                     | 45.405                         | 51.559                       |
| ÖNNUR STÖRF                  | 101          | 44,1                     | 253                     | 239                       | 273                        | 255           | 300                        | 283                     | 44.191                         | 54.040                       |
| SAMTALS                      | 672          | 45,0                     | 244                     | 244                       | 282                        | 283           | 318                        | 313                     | 49.044                         | 60.988                       |
| VERKAKONUR Á<br>LANDINU ÖLLU | 981          | 44,9                     | 249                     | 244                       | 281                        | 286           | 322                        | 317                     | 49.564                         | 61.630                       |
| VEGIÐ MEDALTAL               | 981          | 45,1                     | 251                     | -                         | -                          | 293           | -                          | 323                     | 50.777                         | 63.076                       |

TAFLA 2.3

ÍÐNAÐARMENN Á HÖFUÐBORCARSVÆÐI  
TÍMAKAUP OG VINNUTÍMI  
Á 2. ÁRSFJÓRDUNGI 1988

| STÖRF                           | PÚS.<br>VST. | VINNU-<br>TÍMI<br>Á VIKU | HREINT<br>TÍMA-<br>KAUP | GREITT<br>NEDRI<br>FJÓRD. | TÍMAKAUP<br>I<br>MID-<br>TALA | MEDAL-<br>TAL | DAGVINNU<br>EFRI<br>FJÓRD. | MEDAL-<br>TÍMA-<br>KAUP | GREITT<br>DAGVKAUP<br>Á MÁNUDI | HEILDAR-<br>MÁNAÐAR-<br>KAUP |
|---------------------------------|--------------|--------------------------|-------------------------|---------------------------|-------------------------------|---------------|----------------------------|-------------------------|--------------------------------|------------------------------|
| MÁLMSMÍÐAR                      | 54           | 50,3                     | 380                     | 324                       | 379                           | 387           | 425                        | 456                     | 67.067                         | 99.316                       |
| SKIPASMÍÐAR                     | 6            | 49,4                     | 359                     | 344                       | 362                           | 359           | 365                        | 413                     | 62.215                         | 88.342                       |
| TRÉSMÍÐAR                       | 39           | 43,6                     | 412                     | 351                       | 407                           | 421           | 491                        | 450                     | 72.959                         | 84.955                       |
| HÚSGAGNAGERÐ                    | 17           | 42,5                     | 371                     | 365                       | 384                           | 387           | 386                        | 410                     | 67.067                         | 75.450                       |
| RAFVIRKJUN                      | 38           | 49,1                     | 390                     | 349                       | 397                           | 391           | 436                        | 463                     | 67.760                         | 98.435                       |
| PRENTUN OG BÓKAGERÐ             | 10           | 48,6                     | 474                     | 451                       | 474                           | 474           | 518                        | 543                     | 82.144                         | 114.268                      |
| BRAUDGERÐ                       | 8            | 47,9                     | 353                     | 272                       | 278                           | 353           | 356                        | 431                     | 61.175                         | 89.392                       |
| MATREIÐSLUMENN                  | 8            | 51,8                     | 330                     | 278                       | 311                           | 330           | 382                        | 382                     | 57.189                         | 85.680                       |
| KJÓTIÐNAÐUR                     | 13           | 45,0                     | 399                     | 338                       | 401                           | 420           | 474                        | 460                     | 72.786                         | 89.631                       |
| VÉLSTJÓRN                       | 19           | 58,4                     | 383                     | 343                       | 411                           | 388           | 449                        | 529                     | 67.240                         | 133.769                      |
| VERKSTJÓRN FAGL.<br>ÖNNUR STÖRF | 24<br>19     | 46,9<br>46,1             | 490<br>421              | 456<br>379                | 470<br>406                    | 498<br>423    | 547<br>469                 | 563<br>476              | 86.303<br>73.306               | 114.332<br>95.016            |
| SAMTALS                         | 256          | 48,1                     | 401                     | 353                       | 397                           | 407           | 464                        | 470                     | 70.533                         | 97.888                       |

ÍÐNAÐARMENN UTAN HÖFUÐBORGARSVÆÐIS  
TÍMAKAUP OG VINNUTÍMI  
Á 2. ÁRSFJÓRÐUNGI 1988

| STÖRF                         | PÚS.<br>VST. | VINNU-<br>TÍMI<br>Á VIKU | HREINT<br>TÍMA-<br>KAUP | GREITT<br>NEÐRI<br>FJÓRD. | TÍMAKAUP<br>I<br>MID-<br>TALA | MEDAL-<br>MEDAL-<br>TAL | DAGVINNU<br>EFRI<br>FJÓRD. | MEDAL-<br>TÍMA-<br>KAUP | GREITT<br>DAGVKAUP<br>Á MÁNUÐI | HEILDAR-<br>MÁNADAR-<br>KAUP |
|-------------------------------|--------------|--------------------------|-------------------------|---------------------------|-------------------------------|-------------------------|----------------------------|-------------------------|--------------------------------|------------------------------|
| MÁLMSMÍÐAR                    | 110          | 46,1                     | 431                     | 384                       | 435                           | 448                     | 508                        | 514                     | 77.638                         | 102.602                      |
| SKIPASMÍÐAR                   | 6            | 42,8                     | 487                     | 431                       | 456                           | 487                     | 519                        | 518                     | 84.397                         | 95.998                       |
| TRÉSMÍÐAR                     | 21           | 46,1                     | 352                     | 287                       | 373                           | 371                     | 389                        | 415                     | 64.294                         | 82.839                       |
| HÚSGAGNAGERÐ                  | 6            | 44,0                     | 347                     | 369                       | 369                           | 375                     | 371                        | 402                     | 64.987                         | 76.589                       |
| BIFVÉLAVIRKJUN                | 42           | 44,9                     | 395                     | 353                       | 402                           | 420                     | 473                        | 457                     | 72.786                         | 88.849                       |
| RAFVIRKJUN                    | 47           | 52,1                     | 412                     | 361                       | 406                           | 415                     | 452                        | 494                     | 71.919                         | 111.443                      |
| BRAUÐGERÐ                     | 11           | 51,0                     | 319                     | 277                       | 316                           | 319                     | 350                        | 380                     | 55.283                         | 83.915                       |
| MATREIÐSLUMENN                | 9            | 47,4                     | 363                     | 277                       | 444                           | 363                     | 504                        | 419                     | 62.908                         | 85.996                       |
| KJÓTIDNAÐUR                   | 9            | 46,6                     | 375                     | 313                       | 349                           | 375                     | 444                        | 421                     | 64.982                         | 84.949                       |
| MJÓLKURIÐNAÐUR                | 12           | 49,6                     | 420                     | 357                       | 404                           | 424                     | 460                        | 486                     | 73.479                         | 104.377                      |
| VÉLSTJÓRN                     | 21           | 53,6                     | 370                     | 327                       | 346                           | 374                     | 383                        | 459                     | 64.814                         | 106.528                      |
| VERKSTJÓRN FAGL.              | 42           | 48,4                     | 470                     | 421                       | 475                           | 478                     | 539                        | 551                     | 82.837                         | 115.474                      |
| ÖNNUR STÖRF                   | 12           | 48,4                     | 403                     | 329                       | 369                           | 422                     | 501                        | 479                     | 73.133                         | 100.385                      |
| SAMTALS                       | 349          | 47,8                     | 412                     | 357                       | 409                           | 424                     | 487                        | 487                     | 73.479                         | 100.796                      |
| ÍÐNAÐARMENN Á<br>LANDINU ÖLLU | 552          | 48,0                     | 410                     | 355                       | 402                           | 421                     | 471                        | 482                     | 72.959                         | 100.179                      |
| VEGID MEDALTAL                | 552          | 46,8                     | 420                     | -                         | -                             | 436                     | -                          | 488                     | 75.559                         | 98.890                       |



TAFLA 2.4

AFGREIDSLUKARLAR Á HÖFUÐBORGARSVÆÐI  
TÍMAKAUP OG VINNUTÍMI  
Á 2. ÁRSFJÓRÐUNGI 1988

| STÓRF                 | ÞÚS.<br>VST. | VINNU-<br>TÍMI<br>Á VIKU | HREINT<br>TÍMA-<br>KAUP | GREITT<br>NEDRI<br>FJÓRÐ. | TÍMAKAUP<br>Í<br>MÍÐ-<br>TALA | MEDAL-<br>TAL | DAGVINNU<br>EFRI<br>FJÓRÐ | MEDAL-<br>TÍMA-<br>KAUP | GREITT<br>DAGVKAUP<br>Á MÁNUÐI | HEILDAR-<br>MÁNADAR-<br>KAUP |
|-----------------------|--------------|--------------------------|-------------------------|---------------------------|-------------------------------|---------------|---------------------------|-------------------------|--------------------------------|------------------------------|
| STÓRF Í DAGVÖRUVERSL. | 23           | 47,6                     | 293                     | 238                       | 293                           | 293           | 326                       | 338                     | 49.810                         | 69.665                       |
| AFGR. Á BYGGINGARVÖRU | 11           | 47,5                     | 338                     | 246                       | 284                           | 347           | 391                       | 395                     | 58.990                         | 81.242                       |
| AFGR. Á BÍFR.VHL.     | 15           | 49,5                     | 389                     | 365                       | 391                           | 414           | 468                       | 475                     | 70.380                         | 101.809                      |
| VERSLUNARSTJÓRN       | 11           | 47,6                     | 485                     | 443                       | 465                           | 501           | 590                       | 560                     | 85.170                         | 115.420                      |
| HEILDSÖLUSTÖRF        | 44           | 46,3                     | 365                     | 287                       | 376                           | 378           | 461                       | 417                     | 64.260                         | 83.600                       |
| ÖNNUR AFGREIÐSLUST.   | 22           | 46,3                     | 266                     | 212                       | 260                           | 279           | 326                       | 325                     | 47.430                         | 65.156                       |
| SAMTALS               | 127          | 47,1                     | 345                     | 266                       | 352                           | 357           | 438                       | 404                     | 60.690                         | 82.393                       |

AFGREIDSLUKARLAR UTAN HÖFUDBORGARSVÆDIS  
TÍMAKAUP OG VINNUTÍMI  
Á 2. ÁRSFJÓRDUNGI 1988

| STÖRF                              | PÚS.<br>VST. | VINNU-<br>TÍMI<br>Á VIKU | HREINT<br>TÍMA-<br>KAUP | GREITT<br>NEDRI<br>FJÓRD. | TÍMAKAUP Í<br>MID-<br>TALA | MEDAL-<br>TAL | DAGVINNU<br>EFRI<br>FJÓRD. | MEDAL-<br>TÍMA-<br>KAUP | GREITT<br>DAGVKAUP<br>Á MÁNUDI | HEILDAR-<br>MÁNADAR-<br>KAUP |
|------------------------------------|--------------|--------------------------|-------------------------|---------------------------|----------------------------|---------------|----------------------------|-------------------------|--------------------------------|------------------------------|
| STÖRF Í DAGVÖRUVERSL.              | 21           | 46,4                     | 266                     | 246                       | 267                        | 266           | 287                        | 304                     | 45.220                         | 61.077                       |
| AFGR. Á BYGGINGARVÖRU              | 22           | 46,4                     | 275                     | 239                       | 263                        | 276           | 298                        | 315                     | 46.920                         | 63.287                       |
| VERSLUNARSTJÓRN                    | 23           | 45,0                     | 433                     | 349                       | 440                        | 433           | 489                        | 477                     | 73.610                         | 92.943                       |
| ÖNNUR AFGREIDSLUST.                | 26           | 47,5                     | 296                     | 246                       | 272                        | 296           | 318                        | 343                     | 50.320                         | 70.546                       |
| SAMTALS                            | 92           | 46,4                     | 317                     | 249                       | 283                        | 317           | 356                        | 360                     | 53.890                         | 72.328                       |
| AFGREIDSLUKARLAR Á<br>LANDINU ÖLLU | 219          | 46,8                     | 333                     | 254                       | 314                        | 340           | 408                        | 386                     | 57.800                         | 78.221                       |
| VEGIÐ MEDALTAL                     | 219          | 46,6                     | 336                     | -                         | -                          | 345           | -                          | 388                     | 58.650                         | 78.290                       |

TAFLA 2.5

AFGREIÐSLUKONUR Á HÖFUDBORGARSVÆÐI  
TÍMAKAUP OG VINNUTÍMI  
Á 2. ÁRSFJÓRDUNGI 1988

| STÖRF                 | PÚS.<br>VST. | VINNU-<br>TÍMI<br>Á VIKU | HREINT<br>TÍMA-<br>KAUP | GREITT<br>NEDRI<br>FJÓRD. | TÍMAKAUP<br>Í<br>MÍÐ-<br>TALA | DAGVINNU<br>MEDAL-<br>TAL | EFRI<br>FJÓRD. | MEDAL-<br>TÍMA-<br>KAUP | GREITT<br>DAGVKAUP<br>Á MÁNUÐI | HEILDAR-<br>MÁNAÐAR-<br>KAUP |
|-----------------------|--------------|--------------------------|-------------------------|---------------------------|-------------------------------|---------------------------|----------------|-------------------------|--------------------------------|------------------------------|
| STÖRF Í DAGVÖRUVERSL. | 80           | 47,1                     | 260                     | 236                       | 255                           | 260                       | 284            | 302                     | 44.200                         | 61.591                       |
| AFGR. Á VEFNADARVÖRU  | 5            | 44,9                     | 303                     | 262                       | 284                           | 313                       | 338            | 356                     | 53.210                         | 69.212                       |
| HEILDSÖLUSTÖRF        | 15           | 41,0                     | 309                     | 272                       | 273                           | 318                       | 376            | 344                     | 54.060                         | 61.070                       |
| ÖNNUR AFGREIÐSLUST.   | 50           | 48,1                     | 269                     | 228                       | 250                           | 270                       | 279            | 313                     | 45.900                         | 65.189                       |
| SAMTALS               | 150          | 46,7                     | 269                     | 237                       | 260                           | 271                       | 286            | 312                     | 46.070                         | 63.090                       |

AFGREIÐSLUKONUR UTAN HÖFUÐBORGARSVÆÐIS  
 TÍMAKAUP OG VINNUTÍMI  
 Á 2. ÁRSFJÓRDUNGI 1988

| STÖRF                             | PÚS.<br>VST. | VINNU-<br>TÍMI<br>Á VIKU | HREINT<br>TÍMA-<br>KAUP | GREITT<br>NEDRI<br>FJÓRD. | TÍMAKAUP<br>Í<br>MÍÐ-<br>TALA | DAGVINNU<br>MEDAL-<br>TAL | EFRI<br>FJÓRD. | MEDAL-<br>TÍMA-<br>KAUP | GREITT<br>DAGVKAUP<br>Á MÁNUÐI | HEILDAR-<br>MÁNAÐAR-<br>KAUP |
|-----------------------------------|--------------|--------------------------|-------------------------|---------------------------|-------------------------------|---------------------------|----------------|-------------------------|--------------------------------|------------------------------|
| STÖRF Í DAGVÖRUVERSL.             | 106          | 44,1                     | 252                     | 224                       | 243                           | 252                       | 263            | 282                     | 42.840                         | 53.849                       |
| AFGR. Á VEFNAÐARVÖRU              | 10           | 41,7                     | 251                     | 245                       | 248                           | 251                       | 265            | 265                     | 42.670                         | 47.849                       |
| HEILDSÓLUSTÖRF                    | 10           | 44,2                     | 277                     | 238                       | 249                           | 277                       | 287            | 338                     | 47.090                         | 64.688                       |
| ÖNNUR AFGREIÐSLUST.               | 49           | 43,1                     | 270                     | 234                       | 251                           | 271                       | 288            | 302                     | 46.070                         | 53.747                       |
| SAMTALS                           | 175          | 43,7                     | 258                     | 229                       | 246                           | 259                       | 270            | 290                     | 44.030                         | 54.874                       |
| AFGREIÐSLUKONUR Á<br>LANDINU ÖLLU | 325          | 44,8                     | 263                     | 233                       | 248                           | 264                       | 278            | 300                     | 44.880                         | 58.195                       |
| VEGID MEDALTAL                    | 325          | 44,7                     | 268                     | -                         | -                             | 270                       | -              | 305                     | 45.900                         | 59.033                       |

TAFLA 2.6

SKRIFSTOFUKARLAR Á HÖFUDBORGARSVÆÐI  
TÍMAKAUP OG VINNUTÍMI  
Á 2. ÁRSFJÓRDUNGI 1988

| STÖRF                  | PÚS.<br>VST. | VINNU-<br>TÍMI<br>Á VIKU | HREINT<br>TÍMA-<br>KAUP | GREITT<br>NEDRI<br>FJÓRD. | TÍMAKAUP<br>I<br>MÍÐ-<br>TALA | DAGVINNU<br>MEDAL-<br>EFRI<br>FJÓRD. | MEDAL-<br>TÍMA-<br>KAUP | GREITT<br>DAGVKAUP<br>Á MÁNUÐI | HEILDAR-<br>MÁNADAR-<br>KAUP |         |
|------------------------|--------------|--------------------------|-------------------------|---------------------------|-------------------------------|--------------------------------------|-------------------------|--------------------------------|------------------------------|---------|
| ALMENN SKRIFSTOFUST.   | 72           | 42,1                     | 488                     | 362                       | 469                           | 489                                  | 602                     | 528                            | 78.240                       | 96.251  |
| BÓKARAR OG GJALDKERAR  | 10           | 42,9                     | 417                     | 238                       | 379                           | 417                                  | 514                     | 456                            | 66.720                       | 84.705  |
| SKÝRSLUVÉLAMENN        | 11           | 45,0                     | 495                     | 335                       | 504                           | 495                                  | 628                     | 559                            | 79.200                       | 108.921 |
| FULLTRÚAR              | 13           | 42,0                     | 528                     | 492                       | 548                           | 534                                  | 600                     | 579                            | 85.440                       | 105.297 |
| DEILDAR OG SKR.ST.STJ. | 23           | 42,5                     | 659                     | 565                       | 643                           | 662                                  | 801                     | 714                            | 105.920                      | 131.394 |
| ÖNNUR SKRIFST.STÖRF    | 14           | 40,4                     | 675                     | 500                       | 688                           | 677                                  | 801                     | 709                            | 108.320                      | 124.027 |
| SAMTALS                | 143          | 42,3                     | 532                     | 398                       | 543                           | 535                                  | 644                     | 576                            | 85.600                       | 105.500 |

SKRIFSTOFUKARLAR UTAN HÖFUDBORGARSVÆÐIS  
TÍMAKAUP OG VINNUTÍMI  
Á 2. ÁRSFJÓRDUNGI 1988

| STÖRF                              | PÚS.<br>VST. | VINNU-<br>TÍMI<br>Á VIKU | HREINT<br>TÍMA-<br>KAUP | GREITT<br>NEÐRI<br>FJÓRD. | TÍMAKAUP<br>MÍÐ-<br>TALA | Í<br>MEDAL-<br>TAL | DAGVINNU<br>EFRI<br>FJÓRD. | MEDAL-<br>TÍMA-<br>KAUP | GREITT<br>DAGVKAUP<br>Á MÁNUÐI | HEILDAR-<br>MÁNAÐAR-<br>KAUP |
|------------------------------------|--------------|--------------------------|-------------------------|---------------------------|--------------------------|--------------------|----------------------------|-------------------------|--------------------------------|------------------------------|
| ALMENN SKRIFSTOFUST.               | 26           | 42,3                     | 349                     | 284                       | 323                      | 349                | 386                        | 383                     | 55.840                         | 70.150                       |
| BÓKARAR OG GJALDKERAR              | 8            | 42,2                     | 459                     | 376                       | 424                      | 459                | 530                        | 509                     | 73.440                         | 93.008                       |
| FULLTRÚAR                          | 8            | 40,6                     | 571                     | 453                       | 537                      | 571                | 696                        | 629                     | 91.360                         | 110.577                      |
| DEILDAR OG SKR.ST.STJ.             | 27           | 41,4                     | 599                     | 434                       | 570                      | 599                | 751                        | 649                     | 95.840                         | 116.341                      |
| ÖNNUR SKRIFST.STÖRF                | 25           | 43,2                     | 529                     | 324                       | 536                      | 529                | 695                        | 591                     | 84.640                         | 110.550                      |
| SAMTALS                            | 94           | 42,1                     | 497                     | 332                       | 453                      | 497                | 610                        | 546                     | 79.520                         | 99.532                       |
| SKRIFSTOFUKARLAR Á<br>LANDINU ÖLLU | 237          | 42,3                     | 518                     | 369                       | 507                      | 519                | 644                        | 564                     | 83.040                         | 102.813                      |
| VEGIÐ MEDALTAL                     | 237          | 42,5                     | 513                     | -                         | -                        | 514                | -                          | 561                     | 82.240                         | 103.238                      |

TAFLA 2.7

SKRIFSTOFUKONUR Á HÖFUDBORGARSVÆÐI  
TÍMAKAUP OG VINNUTÍMI  
Á 2. ÁRSFJÓRDUNGI 1988

| STÖRF                 | ÞÚS.<br>VST. | VINNU-<br>TÍMI<br>Á VIKU | HREINT<br>TÍMA-<br>KAUP | GREITT<br>NEÐRI<br>FJÓRÐ. | TÍMAKAUP Í DAGVINNU |               |                | MEDAL-<br>TÍMA-<br>KAUP | GREITT<br>DAGVKAUP<br>Á MÁNUÐI | HEILDAR-<br>MÁNAÐAR-<br>KAUP |
|-----------------------|--------------|--------------------------|-------------------------|---------------------------|---------------------|---------------|----------------|-------------------------|--------------------------------|------------------------------|
|                       |              |                          |                         |                           | MID-<br>TALA        | MEDAL-<br>TAL | EFRI<br>FJÓRÐ. |                         |                                |                              |
| ALMENN SKRIFSTOFUST.  | 146          | 41,0                     | 349                     | 300                       | 353                 | 349           | 405            | 370                     | 55.840                         | 65.686                       |
| SÍMAVARSLA            | 8            | 40,4                     | 352                     | 284                       | 352                 | 356           | 444            | 372                     | 56.960                         | 65.075                       |
| RITARAR               | 12           | 38,8                     | 342                     | 225                       | 349                 | 345           | 456            | 360                     | 55.200                         | 60.481                       |
| BÓKARAR OG GJALDKERAR | 13           | 41,4                     | 415                     | 358                       | 431                 | 429           | 510            | 463                     | 68.640                         | 82.998                       |
| GÖTUNARVINNA          | 7            | 39,7                     | 322                     | 292                       | 307                 | 322           | 336            | 333                     | 51.520                         | 57.243                       |
| FULLTRÚAR             | 7            | 42,7                     | 409                     | 257                       | 412                 | 409           | 564            | 447                     | 65.440                         | 82.646                       |
| ÖNNUR SKRIFST.STÖRF   | 16           | 41,4                     | 470                     | 358                       | 438                 | 470           | 578            | 504                     | 75.200                         | 90.348                       |
| SAMTALS               | 209          | 40,9                     | 363                     | 300                       | 359                 | 364           | 428            | 387                     | 58.240                         | 68.537                       |

SKRIFSTOFUKONUR UTAN HÓFUÐBORGARSVÆÐIS  
TÍMAKAUP OG VINNUTÍMI  
Á 2. ÁRSFJÓRDUNGI 1988

| STÖRF                             | PÚS.<br>VST. | VINNU-<br>TÍMI<br>Á VIKU | HREINT<br>TÍMA-<br>KAUP | GREITT<br>NEDRI<br>FJÓRD. | TÍMAKAUP<br>Í<br>MÍÐ-<br>TALA | DAGVINNU<br>MEDAL-<br>TAL | EFRI<br>FJÓRD. | MEDAL-<br>TÍMA-<br>KAUP | GREITT<br>DAGVKAUP<br>Á MÁNUÐI | HEILDAR-<br>MÁNAÐAR-<br>KAUP |
|-----------------------------------|--------------|--------------------------|-------------------------|---------------------------|-------------------------------|---------------------------|----------------|-------------------------|--------------------------------|------------------------------|
| ALMENN SKRIFSTOFUST.              | 45           | 40,2                     | 313                     | 265                       | 293                           | 314                       | 342            | 344                     | 50.240                         | 59.879                       |
| RITARAR                           | 7            | 40,6                     | 317                     | 269                       | 311                           | 317                       | 388            | 335                     | 50.720                         | 58.892                       |
| BÓKARAR OG GJALDKERAR             | 6            | 40,6                     | 423                     | 309                       | 364                           | 423                       | 476            | 471                     | 67.680                         | 82.801                       |
| ÖNNUR SKRIFST.STÖRF               | 17           | 40,7                     | 357                     | 285                       | 346                           | 360                       | 451            | 393                     | 57.600                         | 69.259                       |
| SAMTALS                           | 75           | 40,4                     | 332                     | 275                       | 309                           | 333                       | 374            | 364                     | 53.280                         | 63.675                       |
| SKRIFSTOFUKONUR Á<br>LANDINU ÖLLU | 284          | 40,8                     | 355                     | 283                       | 343                           | 357                       | 417            | 381                     | 57.120                         | 67.309                       |
| VEGIÐ MEDALTAL                    | 284          | 40,8                     | 350                     | -                         | -                             | 351                       | -              | 377                     | 56.160                         | 66.602                       |



## 2.2

Launadreifing- 2. ársfj. 1988TAFLA 2.8Launadreifing miðað við greitt tímakaup

|                  | NEDRI<br>FJÓRDUNGUR | MÍÐ-<br>TALA | MEDAL-<br>TAL | EFRI<br>FJÓRDUNGUR |
|------------------|---------------------|--------------|---------------|--------------------|
| VERKAMENN        | 252                 | 286          | 302           | 331                |
| VERKAKONUR       | 244                 | 281          | 286           | 322                |
| IDNADARMENN      | 355                 | 402          | 421           | 471                |
| AFGREIÐSLUKARLAR | 254                 | 314          | 340           | 408                |
| AFGREIÐSLUKONUR  | 233                 | 248          | 264           | 278                |
| SKRIFSTOFUKARLAR | 369                 | 507          | 519           | 644                |
| SKRIFSTOFUKONUR  | 283                 | 343          | 357           | 417                |

---

|                  | NEDRI<br>FJÓRDUNGUR | MÍÐ-<br>TALA | MEDAL-<br>TAL | EFRI<br>FJÓRDUNGUR |
|------------------|---------------------|--------------|---------------|--------------------|
| VERKAMENN        | 83                  | 95           | 100           | 110                |
| VERKAKONUR       | 85                  | 98           | 100           | 113                |
| IDNADARMENN      | 84                  | 95           | 100           | 112                |
| AFGREIÐSLUKARLAR | 75                  | 92           | 100           | 120                |
| AFGREIÐSLUKONUR  | 88                  | 94           | 100           | 105                |
| SKRIFSTOFUKARLAR | 71                  | 98           | 100           | 124                |
| SKRIFSTOFUKONUR  | 79                  | 96           | 100           | 117                |

Fjórðungur vinnustunda er unninn á lægra kaupi en næðri fjórðungur og 75% á hærri kaupi. Helmingur vinnustunda í starfinu er unninn á hærri kaupi en miðtalan og helmingur á lægra kaupi. Aftur eru þrjú fjórðu vinnustunda unnir á lægra kaupi en efri fjórðungur.

Tölurnar í dreifingunni hafa ekki verið vegnar eftir atvinnugreinum.

Í töflum 2.9 og 2.10 sést dreifing mánaðarlauna fólks í fullu starfi í úrtaki Kjararannsóknarnefndar.

Tafla 2.9 sýnir dreifingu greidds dagvinnukaups (þ.e. hreins tímakaups með bónus) á mánuði.

Tafla 2.10 sýnir dreifingu heildarmánaðarlauna.

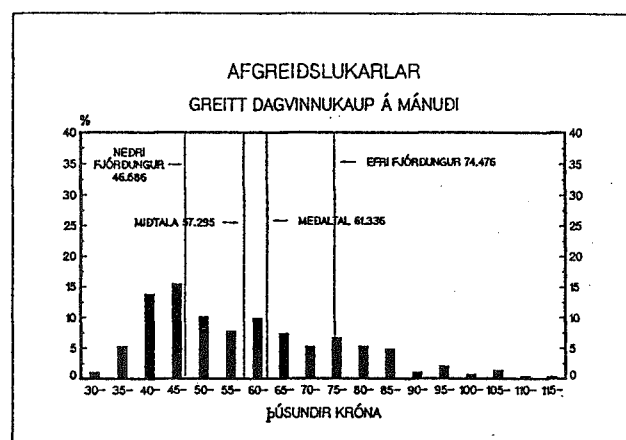
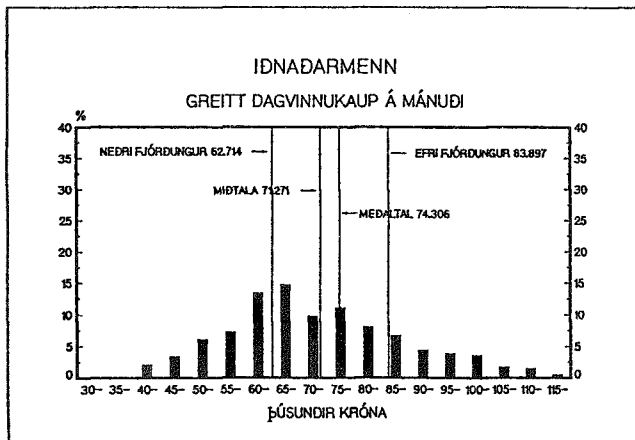
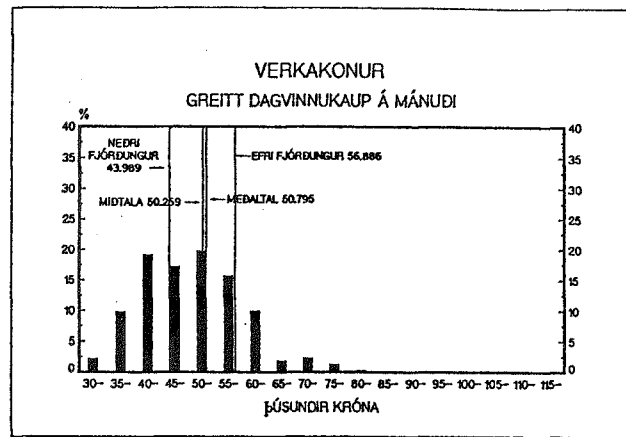
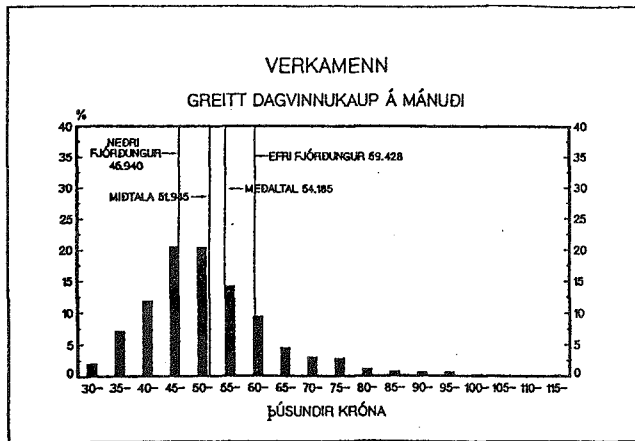
Yfirlitið sýnir laun þeirra einstaklinga sem unnu meira en 400 dagvinnustundir á 2. ársfjórðungi. Launin eru færð upp til samræmis við fulla dagvinnu.

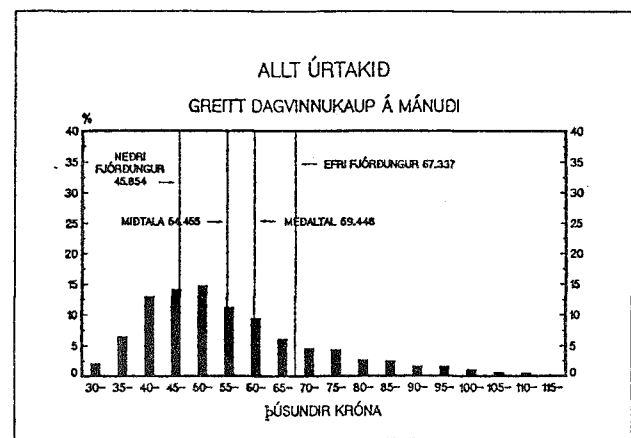
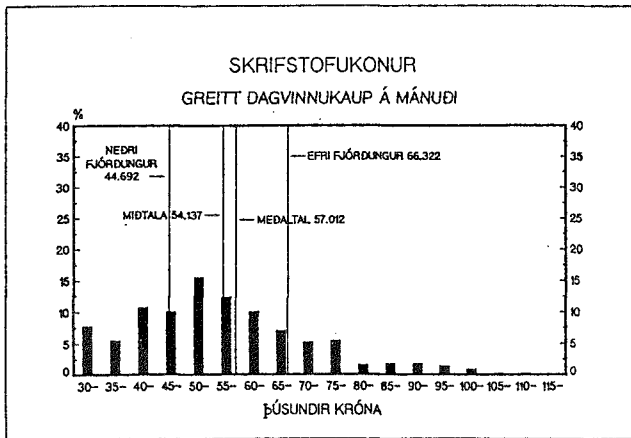
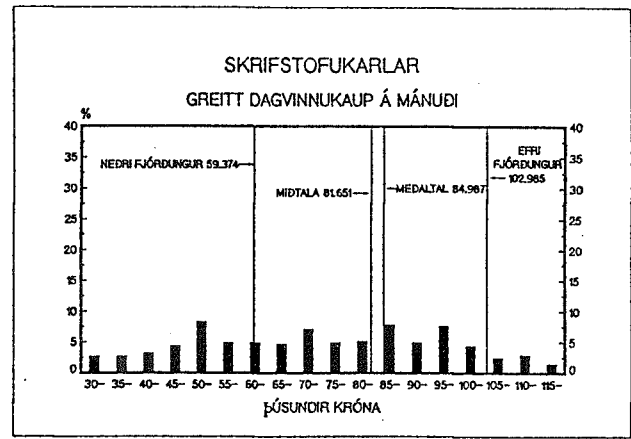
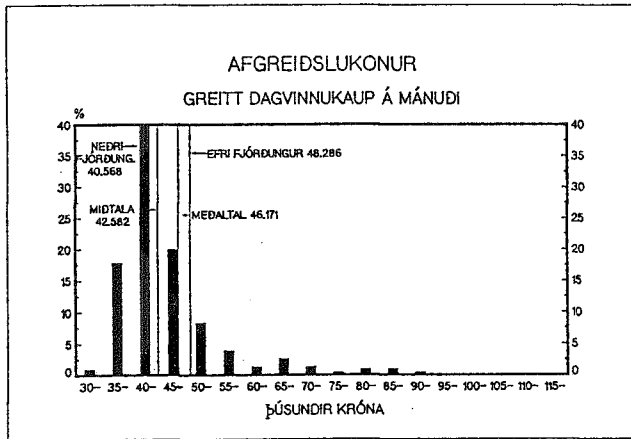
Tölurnar sýna uppsafnaðar prósentur. Tölurnar í 2.-9. dálki sýna hve mörg prósent fullvinnandi fólks voru með lægri mánaðarlaun en nefnd eru í fyrsta dálki. Til dæmis sýnir talan 86 í 2. dálki í töflu 2.9 að 86% verkamanna voru með minna en 65.000 krónur í greitt dagvinnukaup á mánuði á 2. ársfjórðungi 1988, samkvæmt könnuninni.

Tölurnar eru óvegnaðar, nema hvað dreifing allra, í síðasta dálki, er vegin með stéttum.

**TAFLA 2.9** Launadreifing - greitt dagvinnukaup á mánuði, fólk í fullu starfi á 2. ársfjórðungi 1988

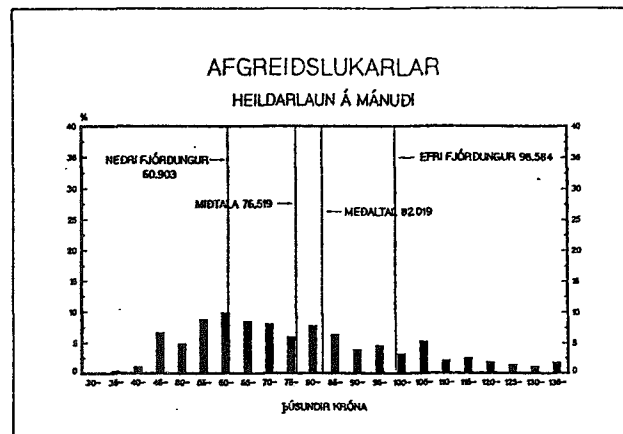
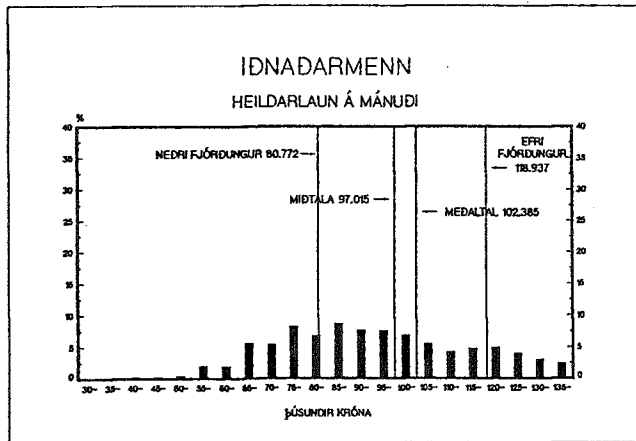
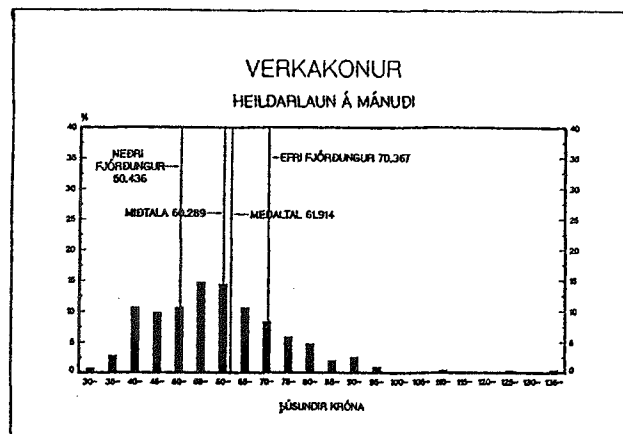
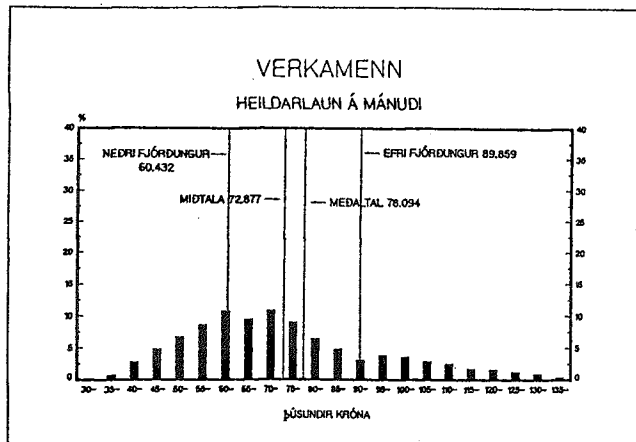
| krónur  | Verka-<br>karlar | Verka-<br>konur | Iðn-<br>menn | Afgr-<br>karlar | Afgr-<br>konur | Skrst-<br>karlar | Skrst-<br>konur | Alls |
|---------|------------------|-----------------|--------------|-----------------|----------------|------------------|-----------------|------|
| 35.000  | 2                | 2               | -            | 1               | 2              | 3                | 9               | 2    |
| 40.000  | 9                | 12              | -            | 6               | 20             | 5                | 15              | 9    |
| 45.000  | 21               | 31              | 2            | 20              | 60             | 9                | 25              | 22   |
| 50.000  | 42               | 48              | 5            | 36              | 80             | 13               | 36              | 36   |
| 55.000  | 62               | 68              | 12           | 46              | 88             | 21               | 51              | 51   |
| 60.000  | 76               | 84              | 19           | 54              | 92             | 26               | 63              | 62   |
| 65.000  | 86               | 94              | 32           | 64              | 93             | 31               | 74              | 72   |
| 70.000  | 90               | 96              | 47           | 71              | 96             | 36               | 81              | 78   |
| 75.000  | 93               | 98              | 57           | 76              | 97             | 43               | 86              | 83   |
| 80.000  | 96               | 100             | 68           | 83              | 98             | 48               | 91              | 87   |
| 85.000  | 97               | 100             | 76           | 88              | 99             | 53               | 93              | 90   |
| 90.000  | 98               | 100             | 83           | 93              | 100            | 61               | 95              | 92   |
| 95.000  | 98               | 100             | 87           | 94              | 100            | 66               | 97              | 94   |
| 100.000 | 99               | 100             | 91           | 96              | 100            | 73               | 98              | 96   |
| 105.000 | 99               | 100             | 95           | 97              | 100            | 78               | 99              | 97   |
| 110.000 | 99               | 100             | 96           | 99              | 100            | 80               | 99              | 98   |
| 115.000 | 99               | 100             | 98           | 99              | 100            | 83               | 99              | 98   |
| 120.000 | 100              | 100             | 98           | 99              | 100            | 85               | 99              | 98   |
| 130.000 | 100              | 100             | 100          | 100             | 100            | 88               | 100             | 99   |
| 140.000 | 100              | 100             | 100          | 100             | 100            | 92               | 100             | 99   |
| 150.000 | 100              | 100             | 100          | 100             | 100            | 96               | 100             | 100  |
| Fjöldi  | 1729             | 687             | 803          | 283             | 230            | 408              | 436             | 4576 |





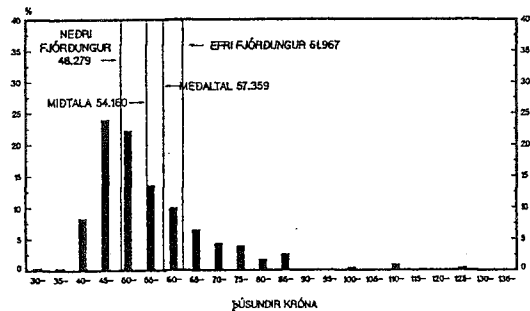
TAFLA 2.10 Launadreifing - heildarmánaðarkaup, fólk í fullu starfi á 2. ársfjórðungi 1988

| krónur  | Verka-<br>karlar | Verka-<br>konur | Iðn-<br>menn | Afgr-<br>karlar | Afgr-<br>konur | Skrst-<br>karlar | Skrst-<br>konur | Alls |
|---------|------------------|-----------------|--------------|-----------------|----------------|------------------|-----------------|------|
| 30.000  | -                | -               | -            | -               | -              | -                | -               | -    |
| 35.000  | -                | 1               | -            | -               | 1              | 1                | 4               | 1    |
| 40.000  | 1                | 4               | -            | -               | 1              | 3                | 10              | 2    |
| 45.000  | 4                | 14              | -            | 1               | 10             | 5                | 17              | 7    |
| 50.000  | 9                | 24              | 1            | 8               | 33             | 8                | 24              | 13   |
| 55.000  | 15               | 35              | 1            | 13              | 56             | 12               | 37              | 21   |
| 60.000  | 24               | 49              | 3            | 22              | 69             | 15               | 47              | 30   |
| 65.000  | 35               | 64              | 5            | 32              | 79             | 19               | 58              | 39   |
| 70.000  | 44               | 74              | 10           | 40              | 86             | 24               | 66              | 47   |
| 75.000  | 55               | 83              | 16           | 48              | 90             | 29               | 72              | 55   |
| 80.000  | 64               | 88              | 24           | 54              | 94             | 32               | 79              | 62   |
| 85.000  | 70               | 93              | 31           | 62              | 96             | 37               | 85              | 68   |
| 90.000  | 75               | 95              | 39           | 69              | 98             | 42               | 88              | 73   |
| 95.000  | 78               | 97              | 47           | 72              | 98             | 47               | 90              | 76   |
| 100.000 | 82               | 98              | 54           | 77              | 98             | 53               | 92              | 80   |
| 105.000 | 86               | 98              | 61           | 80              | 99             | 57               | 96              | 83   |
| 110.000 | 89               | 98              | 67           | 85              | 99             | 63               | 97              | 86   |
| 115.000 | 91               | 99              | 71           | 88              | 100            | 66               | 98              | 88   |
| 120.000 | 93               | 99              | 76           | 90              | 100            | 69               | 99              | 90   |
| 125.000 | 94               | 99              | 80           | 92              | 100            | 73               | 99              | 92   |
| 130.000 | 96               | 99              | 84           | 93              | 100            | 75               | 99              | 93   |
| 135.000 | 96               | 100             | 87           | 94              | 100            | 79               | 99              | 95   |
| 140.000 | 97               | 100             | 90           | 96              | 100            | 83               | 99              | 96   |
| 150.000 | 98               | 100             | 93           | 99              | 100            | 88               | 100             | 97   |
| 160.000 | 99               | 100             | 95           | 100             | 100            | 92               | 100             | 98   |
| 170.000 | 99               | 100             | 97           | 100             | 100            | 95               | 100             | 99   |
| Fjöldi  | 1729             | 687             | 803          | 283             | 230            | 408              | 436             | 4576 |



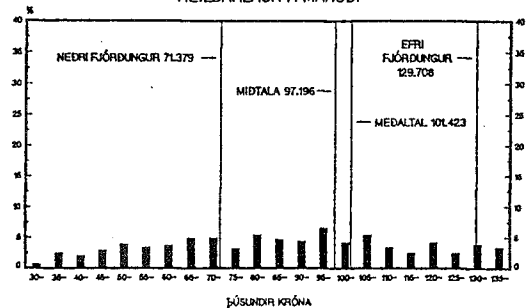
## AFGREIÐSLUKONUR

HEILDARLAUN Á MÁNUÐI



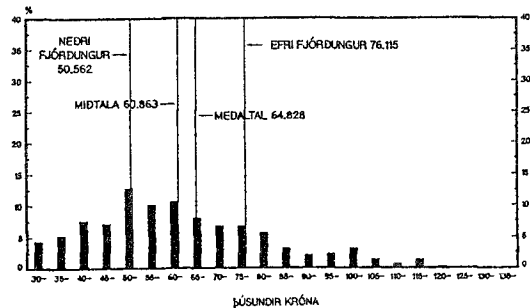
## SKRIFSTOFUKARLAR

HEILDARLAUN Á MÁNUÐI



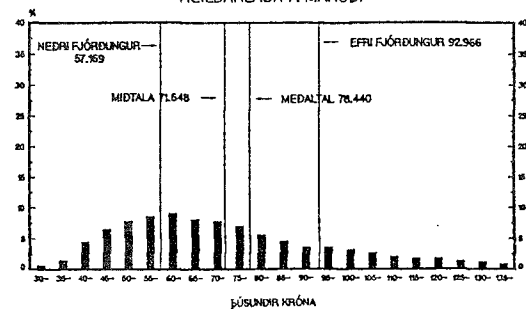
## SKRIFSTOFUKONUR

HEILDARLAUN Á MÁNUÐI



## ALLT ÚRTAKIÐ

HEILDARLAUN Á MÁNUÐI



Dreifing vinnutíma fólks í fullu starfi

Tafla 2.11 sýnir dreifingu heildarvinnutíma fólks í fullu starfi á 2. ársfjórðungi 1988. Yfirlitið sýnir aðeins vinnutíma þeirra sem unnu meira en 400 dagvinnutíma. Vinnutíminn er færður upp til samræmis við fulla dagvinnu.

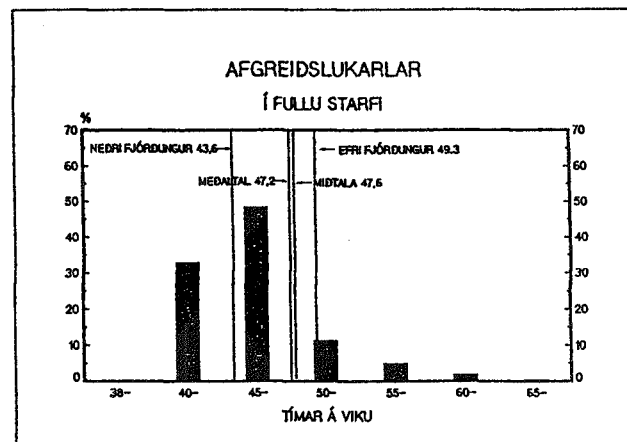
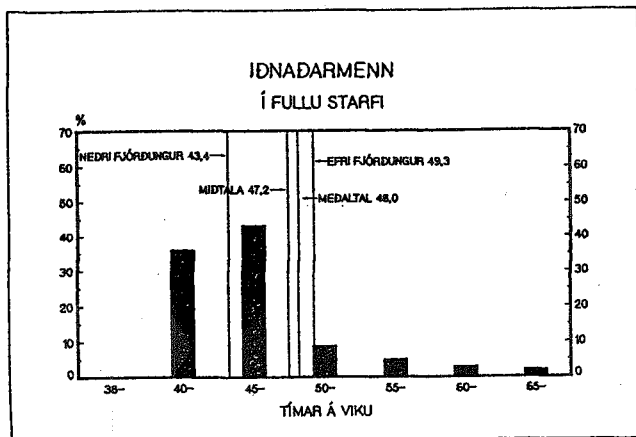
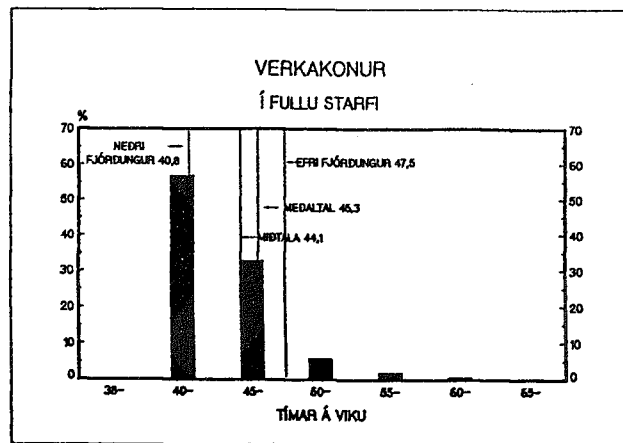
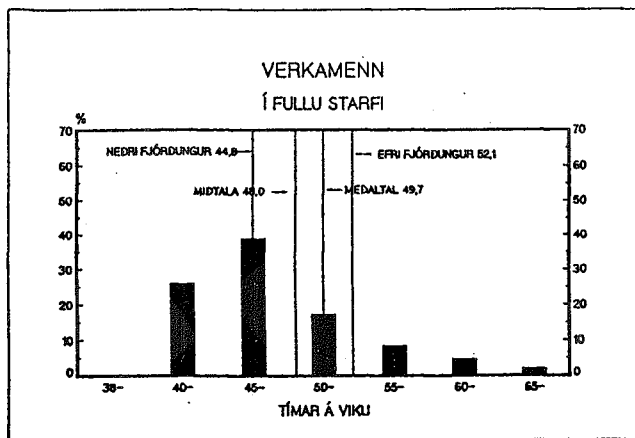
Tölurnar sýna uppsafnaðar prósentur.

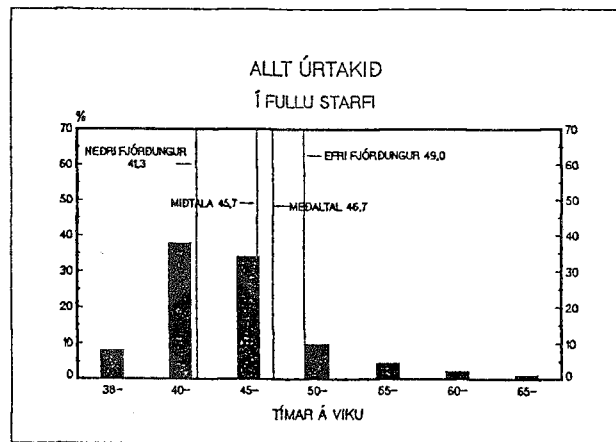
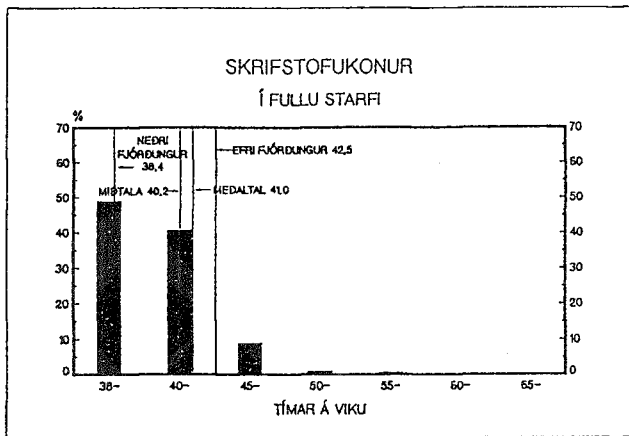
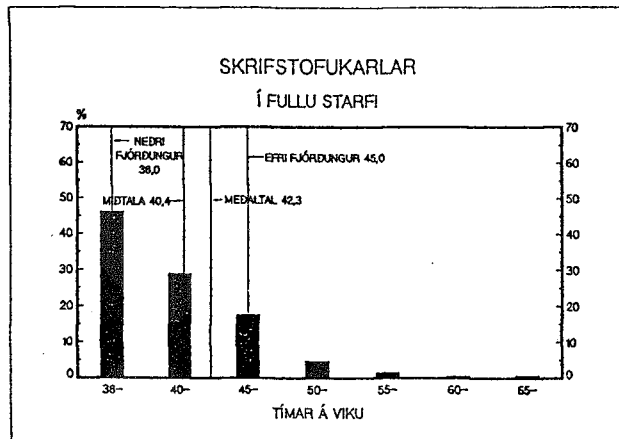
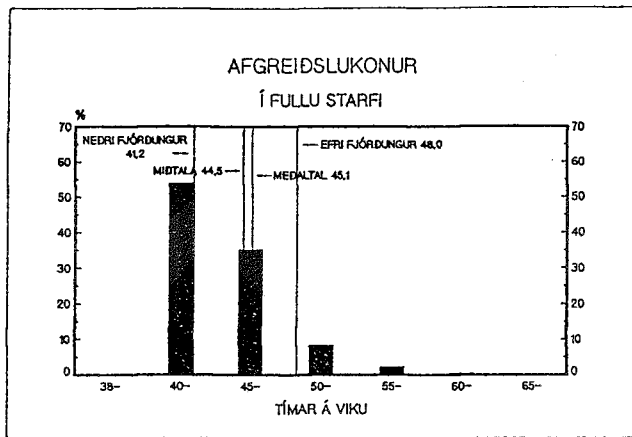
Tölurnar eru óvegnaðar nema hvað dreifing allra, í síðasta dálki, er vegin með stéttum.

TAFLA 2.11      Uppsöfnuð dreifing vinnutíma fólks í fullu starfi á 2. ársfjórðungi 1988

|        | Verka-<br>menn | Verka-<br>konur | Iðn-<br>menn | Afgr-<br>karlar | Afgr-<br>konur | Skrst-<br>karlar | Skrst-<br>konur | Alls |
|--------|----------------|-----------------|--------------|-----------------|----------------|------------------|-----------------|------|
| 45     | 26             | 57              | 36           | 33              | 54             | 75               | 89              | 46   |
| 50     | 65             | 90              | 79           | 81              | 89             | 93               | 98              | 80   |
| 55     | 82             | 95              | 88           | 93              | 97             | 97               | 99              | 90   |
| 60     | 91             | 97              | 93           | 98              | 100            | 99               | 100             | 95   |
| 65     | 95             | 98              | 96           | 99              | 100            | 99               | 100             | 97   |
| 70     | 97             | 98              | 98           | 100             | 100            | 100              | 100             | 98   |
| <hr/>  |                |                 |              |                 |                |                  |                 |      |
| Fjöldi | 1729           | 687             | 803          | 283             | 230            | 408              | 436             | 4576 |







Dreifing vinnutíma fólks í föstu starfi

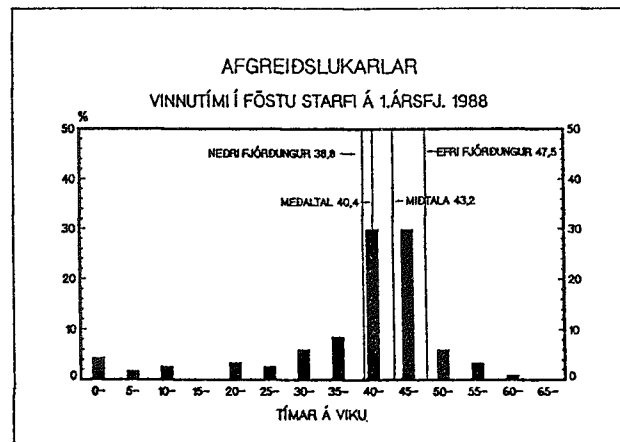
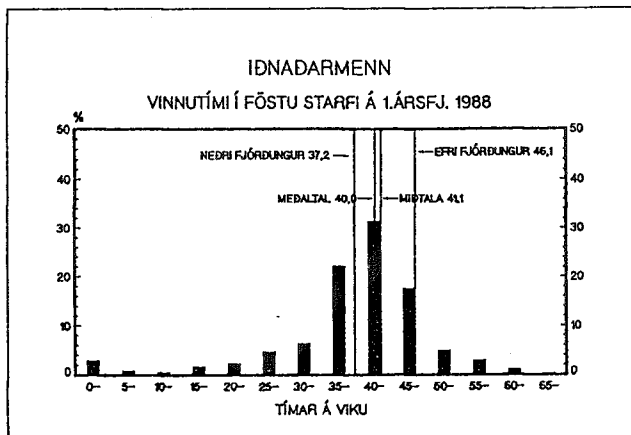
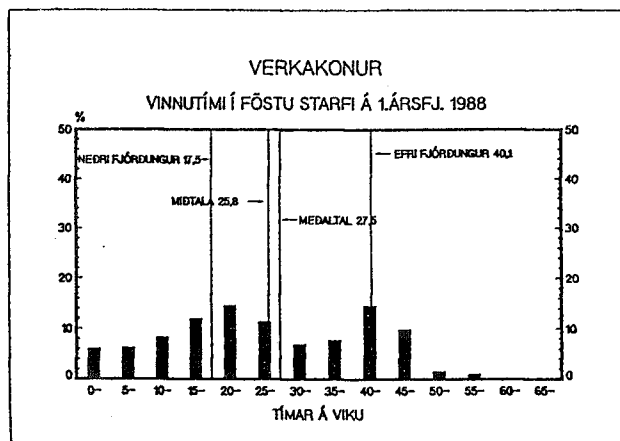
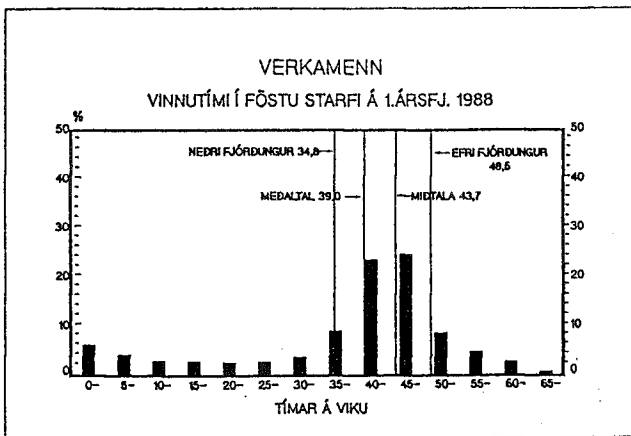
Hér er reynt að meta hve stór hluti fólks er í hlutastarfi. Þetta er gert með því að kanna vinna þeirra einstaklinga, sem voru í úrtakinu á 1. ársfjórðungi 1988 og unnu einnig hjá sama fyrirtæki á 4. ársfjórðungi 1987 og 2. ársfjórðungi 1988. Þetta fólk hefur varla hafið störf eða hætt hjá fyrirtækinu á 1. ársfjórðungi, en vissulega munar hér um veikindi og fri. Athygli vekur hve margir skila fáum vinnustundum. Þetta gæti verið fólk í aðalstarfi á öðrum vinnustað.

Tölurnar sýna uppsafnaðar prósentur.

Tölurnar eru óvegnaðar nema hvað dreifing allra, í síðasta dálki, er vegin með stéttum.

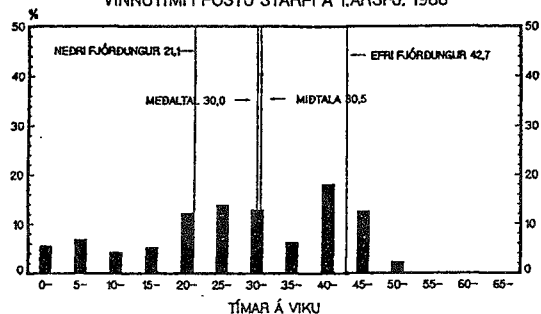
TAFLA 2.12      Uppsöfnuð dreifing vinnutíma fasts starfsfólks á 1. ársfjórðungi 1988

| tímar  | Verka-<br>menn | Verka-<br>konur | Iðn-<br>menn | Afgr-<br>karlar | Afgr-<br>konur | Skrst-<br>karlar | Skrst-<br>konur | Alls |
|--------|----------------|-----------------|--------------|-----------------|----------------|------------------|-----------------|------|
| 5      | 6              | 6               | 3            | 4               | 6              | 0                | 2               | 5    |
| 10     | 10             | 12              | 4            | 6               | 12             | 1                | 3               | 8    |
| 15     | 13             | 20              | 4            | 8               | 17             | 1                | 3               | 11   |
| 20     | 16             | 32              | 6            | 8               | 22             | 1                | 9               | 16   |
| 25     | 19             | 47              | 8            | 12              | 34             | 3                | 21              | 22   |
| 30     | 22             | 58              | 13           | 14              | 48             | 8                | 31              | 29   |
| 35     | 25             | 65              | 19           | 20              | 61             | 8                | 33              | 34   |
| 40     | 34             | 73              | 41           | 29              | 67             | 51               | 62              | 49   |
| 45     | 58             | 88              | 73           | 59              | 85             | 81               | 87              | 73   |
| 50     | 83             | 97              | 90           | 89              | 98             | 92               | 98              | 91   |
| 55     | 91             | 99              | 95           | 95              | 100            | 97               | 99              | 96   |
| 60     | 96             | 100             | 98           | 98              | 100            | 99               | 99              | 98   |
| 65     | 99             | 100             | 99           | 99              | 100            | 99               | 99              | 99   |
| 70     | 100            | 100             | 99           | 99              | 100            | 99               | 99              | 100  |
| Fjöldi | 834            | 581             | 348          | 117             | 304            | 79               | 155             | 2418 |



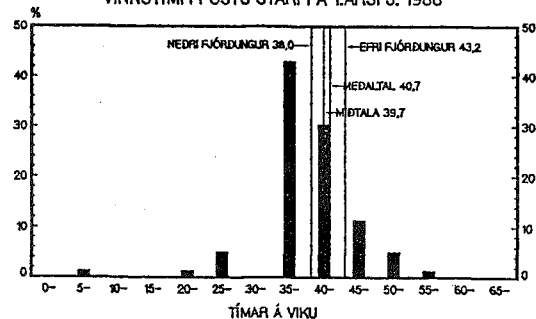
### AFGREIÐSLUKONUR

VINNUÞÍMI Í FÖSTU STARFI Á 1.ÁRSFJ. 1988



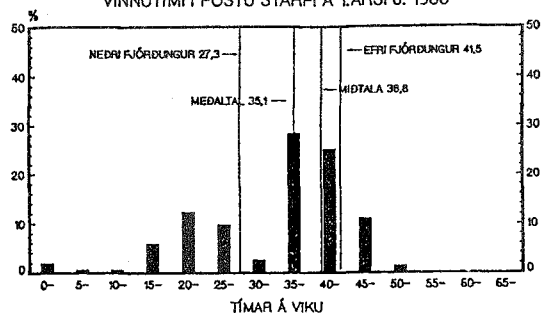
### SKRIFSTOFUKARLAR

VINNUÞÍMI Í FÖSTU STARFI Á 1.ÁRSFJ. 1988



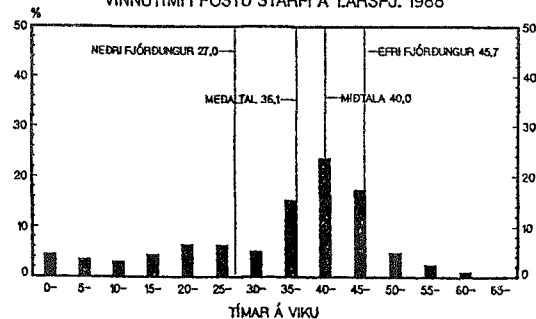
### SKRIFSTOFUKONUR

VINNUÞÍMI Í FÖSTU STARFI Á 1.ÁRSFJ. 1988



### ALLT ÚRTAKIÐ

VINNUÞÍMI Í FÖSTU STARFI Á 1.ÁRSFJ. 1988



## 3.1

Tímakaup - Kaupmáttur.

Töflur 3.1 til 3.7 sýna greitt tímakaup, meðaltímakaup og kaupmátt verkamanna, verkakvenna, iðnaðarmanna og afgreiðslu- og skrifstofufólks frá árinu 1981. Tímaraðirnar byggjast á niðurstöðum sem eru vegnar eftir atvinnugreinum.

Tafla 3.8 sýnir síðan vísitölu framfærslukostnaðar miðað við stöðu hennar í miðjum mánuði. Kaupmáttartölurnar í töflunum sýna kaupmátt tímakaups þessara starfsstétta miðað við vísitölu framfærslukostnaðar.

Stærðir þær sem hér hefur verið getið breyttust á eftirfarandi hátt frá 2. ársfjórðungi ársins 1987 annars vegar og 1. ársfjórðungi 1988 til 2. ársfjórðungs ársins 1988 hins vegar.

|                                | Breyting frá<br><u>1. ársfj.1988</u> | Breyting frá<br><u>2. ársfj.'87</u> |
|--------------------------------|--------------------------------------|-------------------------------------|
| Greitt tímakaup verkam.        | 7,4%                                 | 27,0%                               |
| Meðaltímakaup verkamanna       | 10,6%                                | 26,9%                               |
| Greitt tímakaup verkakv.       | 7,7%                                 | 31,8%                               |
| Meðaltímakaup verkakvenna      | 9,0%                                 | 30,9%                               |
| Greitt tímakaup iðn.m.         | 6,3%                                 | 35,3%                               |
| Meðaltímakaup iðnaðarmanna     | 3,4%                                 | 33,1%                               |
| Greitt tímak, afgr.karla       | 4,5%                                 | 23,4%                               |
| Meðaltímakaup afgr.karla       | 0,9%                                 | 22,8%                               |
| Greitt tímakaup afgr.kvenna    | 5,4%                                 | 26,0%                               |
| Meðaltímakaup afgr.kvenna      | 0,6%                                 | 24,9%                               |
| Greitt tímakaup skrifst.karla  | 0,6%                                 | 25,1%                               |
| Meðaltímakaup skrifst.karla    | 1,5%                                 | 29,6%                               |
| Greitt tímakaup skrifst.kvenna | -2,6%                                | 25,1%                               |
| Meðaltímakaup skrifst.kvenna   | -2,7%                                | 26,6%                               |
| Meðaltal greidds tímakaups     | 5,1%                                 | 29,2%                               |
| Meðaltal meðaltímakaups        | 5,2%                                 | 28,9%                               |
| Visitala framfærslukostnaðar   | 5,7%                                 | 26,5%                               |

TAFLA 3.1

Verkamenn  
Tíma kaup og kaupmáttur miðað við vísitölu  
framfærslukostnaðar. 1980 = 100.

|      | Greitt<br>tímak. | Breyt-<br>ing | Meðal<br>tímak. | Breyt-<br>ing | Kaup-<br>máttur<br>greidds<br>tímak. | Kaup-<br>máttur<br>meðal<br>tímak. |       |
|------|------------------|---------------|-----------------|---------------|--------------------------------------|------------------------------------|-------|
| 1981 | 34,12            | 50,7%         | 38,84           | 49,8%         | 99,9                                 | 99,3                               |       |
| 1982 | 53,70            | 57,4%         | 60,94           | 56,9%         | 104,1                                | 103,2                              |       |
| 1983 | 81,64            | 52,0%         | 92,32           | 51,5%         | 85,9                                 | 84,8                               |       |
| 1984 | 100,11           | 22,6%         | 114,36          | 23,9%         | 81,5                                 | 81,3                               |       |
| 1985 | 132,67           | 32,5%         | 153,02          | 33,8%         | 81,6                                 | 82,2                               |       |
| 1986 | 178,47           | 34,5%         | 206,79          | 35,1%         | 90,6                                 | 91,6                               |       |
| 1987 | 244,34           | 36,9%         | 291,48          | 41,0%         | 104,4                                | 108,8                              |       |
| 1981 | 1. ársfj.        | 29,82         | 11,8%           | 33,37         | 10,2%                                | 99,8                               | 97,5  |
|      | 2. "             | 32,69         | 9,6%            | 37,48         | 12,3%                                | 100,2                              | 100,4 |
|      | 3. "             | 34,76         | 6,3%            | 39,51         | 5,4%                                 | 98,6                               | 97,9  |
|      | 4. "             | 39,21         | 12,8%           | 44,99         | 13,9%                                | 100,9                              | 101,1 |
| 1982 | 1. ársfj.        | 44,94         | 14,6%           | 50,96         | 13,3%                                | 104,8                              | 103,8 |
|      | 2. "             | 49,65         | 10,5%           | 56,89         | 11,6%                                | 104,4                              | 104,4 |
|      | 3. "             | 58,38         | 17,6%           | 65,71         | 15,5%                                | 108,3                              | 106,5 |
|      | 4. "             | 61,83         | 5,9%            | 70,18         | 6,8%                                 | 99,8                               | 98,9  |
| 1983 | 1. ársfj.        | 73,04         | 18,1%           | 82,70         | 17,8%                                | 99,0                               | 97,9  |
|      | 2. "             | 80,32         | 10,0%           | 91,15         | 10,2%                                | 89,1                               | 88,3  |
|      | 3. "             | 84,20         | 4,8%            | 94,56         | 3,7%                                 | 80,7                               | 79,1  |
|      | 4. "             | 88,98         | 5,7%            | 100,85        | 6,7%                                 | 79,5                               | 78,7  |
| 1984 | 1. ársfj.        | 92,88         | 4,4%            | 104,94        | 4,1%                                 | 80,6                               | 79,5  |
|      | 2. "             | 97,59         | 5,1%            | 110,80        | 5,6%                                 | 81,5                               | 80,8  |
|      | 3. "             | 100,92        | 3,4%            | 116,07        | 4,8%                                 | 81,1                               | 81,4  |
|      | 4. "             | 109,04        | 8,0%            | 125,61        | 8,2%                                 | 82,9                               | 83,4  |
| 1985 | 1. ársfj.        | 118,20        | 8,4%            | 135,85        | 8,2%                                 | 80,8                               | 81,1  |
|      | 2. "             | 125,62        | 6,3%            | 145,00        | 6,7%                                 | 80,6                               | 81,2  |
|      | 3. "             | 136,87        | 9,0%            | 157,55        | 8,7%                                 | 81,5                               | 82,0  |
|      | 4. "             | 149,99        | 9,6%            | 173,67        | 10,2%                                | 83,4                               | 84,3  |
| 1986 | 1. ársfj.        | 156,92        | 4,6%            | 182,86        | 5,3%                                 | 82,6                               | 84,0  |
|      | 2. "             | 175,87        | 12,1%           | 202,79        | 10,9%                                | 90,8                               | 91,4  |
|      | 3. "             | 179,58        | 2,1%            | 205,37        | 1,3%                                 | 90,3                               | 90,2  |
|      | 4. "             | 201,51        | 12,2%           | 236,15        | 15,0%                                | 97,9                               | 100,2 |
| 1987 | 1. ársfj.        | 222,94        | 10,6%           | 264,10        | 11,8%                                | 103,0                              | 106,5 |
|      | 2. "             | 237,28        | 6,4%            | 282,20        | 6,9%                                 | 104,8                              | 108,9 |
|      | 3. "             | 245,49        | 3,5%            | 286,80        | 1,6%                                 | 102,6                              | 104,7 |
|      | 4. "             | 274,19        | 11,7%           | 321,46        | 12,1%                                | 107,8                              | 110,4 |
| 1988 | 1. ársfj.        | 280,66        | 2,4%            | 323,88        | 0,8%                                 | 103,6                              | 104,4 |
|      | 2. "             | 301,36        | 7,4%            | 358,13        | 10,6%                                | 105,3                              | 109,3 |

TAFLA 3.2

Verkakonur  
Tímakaup og kaupmáttur miðað við vísitölu  
framfærslukostnaðar. 1980 = 100.

|                | Greitt tímak. | Breyt-<br>ing | Meðal tímak. | Breyt-<br>ing | Kaup-<br>máttur<br>greidds<br>tímak. | Kaup-<br>máttur<br>meðal<br>tímak. |
|----------------|---------------|---------------|--------------|---------------|--------------------------------------|------------------------------------|
| 1981           | 33,35         | 53,6%         | 36,26        | 53,2%         | 101,8                                | 101,5                              |
| 1982           | 51,50         | 54,4%         | 56,42        | 55,6%         | 104,1                                | 104,6                              |
| 1983           | 78,91         | 53,2%         | 86,14        | 52,7%         | 86,6                                 | 86,7                               |
| 1984           | 96,42         | 22,2%         | 105,61       | 22,6%         | 81,9                                 | 82,3                               |
| 1985           | 129,63        | 34,4%         | 142,86       | 35,3%         | 83,2                                 | 84,1                               |
| 1986           | 170,97        | 31,9%         | 187,71       | 31,4%         | 90,5                                 | 91,1                               |
| 1987           | 234,42        | 37,0%         | 259,41       | 38,2%         | 104,3                                | 106,0                              |
| 1981 1. ársfj. | 29,61         | 11,5%         | 31,51        | 9,2%          | 103,3                                | 100,8                              |
| 2. "           | 31,03         | 4,8%          | 34,33        | 8,9%          | 99,2                                 | 100,7                              |
| 3. "           | 34,38         | 10,8%         | 37,34        | 8,8%          | 101,7                                | 101,3                              |
| 4. "           | 38,37         | 11,6%         | 41,84        | 12,1%         | 103,0                                | 103,0                              |
| 1982 1. ársfj. | 43,50         | 13,4%         | 47,51        | 13,6%         | 105,8                                | 105,9                              |
| 2. "           | 46,80         | 7,6%          | 51,76        | 8,9%          | 102,6                                | 104,1                              |
| 3. "           | 55,93         | 19,5%         | 60,83        | 17,5%         | 108,2                                | 108,0                              |
| 4. "           | 59,77         | 6,9%          | 65,59        | 7,8%          | 100,6                                | 101,2                              |
| 1983 1. ársfj. | 70,16         | 17,4%         | 76,34        | 16,4%         | 99,2                                 | 99,0                               |
| 2. "           | 77,86         | 11,0%         | 85,26        | 11,7%         | 90,0                                 | 90,4                               |
| 3. "           | 81,86         | 5,1%          | 89,00        | 4,4%          | 81,8                                 | 81,5                               |
| 4. "           | 85,74         | 4,7%          | 93,94        | 5,6%          | 79,9                                 | 80,3                               |
| 1984 1. ársfj. | 88,50         | 3,2%          | 96,12        | 2,3%          | 80,1                                 | 79,8                               |
| 2. "           | 93,33         | 5,5%          | 102,83       | 7,0%          | 81,2                                 | 82,1                               |
| 3. "           | 98,69         | 5,7%          | 108,33       | 5,3%          | 82,7                                 | 83,2                               |
| 4. "           | 105,17        | 6,6%          | 115,17       | 6,3%          | 83,4                                 | 83,7                               |
| 1985 1. ársfj. | 114,81        | 9,2%          | 126,06       | 9,5%          | 81,8                                 | 82,4                               |
| 2. "           | 121,40        | 5,7%          | 134,79       | 6,9%          | 81,2                                 | 82,7                               |
| 3. "           | 132,44        | 9,1%          | 145,62       | 8,0%          | 82,3                                 | 83,0                               |
| 4. "           | 149,86        | 13,2%         | 164,95       | 13,3%         | 86,8                                 | 87,7                               |
| 1986 1. ársfj. | 157,40        | 5,0%          | 172,93       | 4,8%          | 86,4                                 | 87,0                               |
| 2. "           | 167,45        | 6,4%          | 183,68       | 6,2%          | 90,1                                 | 90,7                               |
| 3. "           | 170,10        | 1,6%          | 186,76       | 1,7%          | 89,2                                 | 89,9                               |
| 4. "           | 188,93        | 11,1%         | 207,48       | 11,1%         | 95,7                                 | 96,4                               |
| 1987 1. ársfj. | 212,41        | 12,4%         | 237,19       | 14,3%         | 102,3                                | 104,8                              |
| 2. "           | 222,06        | 4,5%          | 246,90       | 4,1%          | 102,3                                | 104,3                              |
| 3. "           | 237,98        | 7,2%          | 262,98       | 6,5%          | 103,7                                | 105,1                              |
| 4. "           | 267,73        | 12,5%         | 295,45       | 12,3%         | 109,8                                | 111,1                              |
| 1988 1. ársfj. | 271,79        | 1,5%          | 296,49       | 0,4%          | 104,6                                | 104,7                              |
| 2. "           | 292,59        | 7,7%          | 323,11       | 9,0%          | 106,6                                | 108,0                              |



TAFLA 3.3

Iðnaðarmenn  
Tímakaup og kaupmáttur miðað við vísitölu  
framfærslukostnaðar. 1980 = 100.

|      | Greitt<br>tímak. | Breyt-<br>ing | Meðal<br>tímak. | Breyt-<br>ing | Kaup-<br>máttur<br>greidds<br>tímak. | Kaup-<br>máttur<br>meðal<br>tímak. |       |
|------|------------------|---------------|-----------------|---------------|--------------------------------------|------------------------------------|-------|
| 1981 | 44,31            | 56,8%         | 49,94           | 56,4%         | 103,9                                | 103,7                              |       |
| 1982 | 69,59            | 57,1%         | 77,57           | 55,3%         | 108,1                                | 106,6                              |       |
| 1983 | 104,60           | 50,3%         | 116,10          | 49,7%         | 88,2                                 | 86,6                               |       |
| 1984 | 127,91           | 22,3%         | 144,39          | 24,4%         | 83,5                                 | 83,4                               |       |
| 1985 | 173,63           | 35,7%         | 196,65          | 36,2%         | 85,6                                 | 85,8                               |       |
| 1986 | 225,29           | 29,8%         | 255,72          | 30,0%         | 91,6                                 | 92,0                               |       |
| 1987 | 351,78           | 55,9%         | 404,27          | 58,1%         | 120,4                                | 122,4                              |       |
| 1981 | 1. ársfj.        | 39,56         | 15,8%           | 44,01         | 14,5%                                | 106,0                              | 104,4 |
|      | 2. "             | 41,00         | 3,6%            | 46,22         | 5,0%                                 | 100,7                              | 100,5 |
|      | 3. "             | 45,12         | 10,0%           | 50,73         | 9,8%                                 | 102,5                              | 102,0 |
|      | 4. "             | 51,56         | 14,3%           | 58,81         | 15,9%                                | 106,3                              | 107,3 |
| 1982 | 1. ársfj.        | 58,82         | 14,1%           | 65,33         | 11,1%                                | 109,9                              | 108,0 |
|      | 2. "             | 64,18         | 9,1%            | 72,11         | 10,4%                                | 108,1                              | 107,5 |
|      | 3. "             | 74,55         | 16,2%           | 82,70         | 14,7%                                | 110,8                              | 108,8 |
|      | 4. "             | 80,79         | 8,4%            | 90,15         | 9,0%                                 | 104,4                              | 103,1 |
| 1983 | 1. ársfj.        | 92,85         | 14,9%           | 102,96        | 14,2%                                | 100,9                              | 99,0  |
|      | 2. "             | 103,10        | 11,0%           | 114,61        | 11,3%                                | 91,6                               | 90,1  |
|      | 3. "             | 108,59        | 5,3%            | 120,69        | 5,3%                                 | 83,3                               | 82,0  |
|      | 4. "             | 113,87        | 4,9%            | 126,13        | 4,5%                                 | 81,5                               | 79,9  |
| 1984 | 1. ársfj.        | 115,41        | 1,4%            | 128,45        | 1,8%                                 | 80,2                               | 79,0  |
|      | 2. "             | 125,41        | 8,7%            | 140,73        | 9,6%                                 | 83,9                               | 83,3  |
|      | 3. "             | 128,45        | 2,4%            | 145,84        | 3,6%                                 | 82,7                               | 83,1  |
|      | 4. "             | 142,35        | 10,8%           | 162,53        | 11,4%                                | 86,7                               | 87,6  |
| 1985 | 1. ársfj.        | 154,72        | 8,7%            | 173,53        | 6,8%                                 | 84,7                               | 84,1  |
|      | 2. "             | 163,54        | 5,7%            | 186,60        | 7,5%                                 | 84,0                               | 84,9  |
|      | 3. "             | 181,69        | 11,1%           | 206,09        | 10,4%                                | 86,7                               | 87,0  |
|      | 4. "             | 194,55        | 7,1%            | 220,36        | 6,9%                                 | 86,6                               | 86,8  |
| 1986 | 1. ársfj.        | 203,78        | 4,7%            | 228,29        | 3,6%                                 | 85,9                               | 85,2  |
|      | 2. "             | 213,65        | 4,8%            | 241,31        | 5,7%                                 | 88,3                               | 88,3  |
|      | 3. "             | 221,72        | 3,8%            | 251,02        | 4,0%                                 | 89,4                               | 89,5  |
|      | 4. "             | 262,02        | 18,2%           | 302,26        | 20,4%                                | 102,0                              | 104,1 |
| 1987 | 1. ársfj.        | 297,26        | 13,4%           | 345,63        | 14,3%                                | 110,0                              | 113,2 |
|      | 2. "             | 322,69        | 8,6%            | 366,60        | 6,1%                                 | 114,2                              | 114,8 |
|      | 3. "             | 357,65        | 10,8%           | 407,99        | 11,3%                                | 119,8                              | 120,9 |
|      | 4. "             | 408,29        | 14,2%           | 467,28        | 14,5%                                | 128,6                              | 130,3 |
| 1988 | 1. ársfj.        | 410,59        | 0,6%            | 472,01        | 1,0%                                 | 121,4                              | 123,5 |
|      | 2. "             | 436,46        | 7,7%            | 487,95        | 3,4%                                 | 122,1                              | 120,9 |

TAFLA 3.4

Afgreiðslukarlar  
Tímakaup og kaupmáttur miðað við vísitölu  
framfærslukostnaðar. 1980 = 100.

|                | Greitt<br>tímak. | Breyt-<br>ing | Meðal<br>tímak. | Breyt-<br>ing | Kaup-<br>máttur<br>greidds<br>tímak. | Kaup-<br>máttur<br>meðal<br>tímak. |
|----------------|------------------|---------------|-----------------|---------------|--------------------------------------|------------------------------------|
| 1981           | 38,80            | 47,8%         | 41,60           | 48,6%         | 98,0                                 | 98,5                               |
| 1982           | 59,45            | 53,2%         | 63,95           | 53,7%         | 99,4                                 | 100,3                              |
| 1983           | 91,06            | 53,2%         | 98,50           | 54,0%         | 82,6                                 | 83,8                               |
| 1984           | 112,87           | 24,0%         | 123,17          | 25,0%         | 79,3                                 | 81,1                               |
| 1985           | 151,72           | 34,4%         | 167,88          | 36,3%         | 80,5                                 | 83,5                               |
| 1986           | 208,80           | 37,6%         | 229,35          | 36,6%         | 91,4                                 | 94,1                               |
| 1987           | 289,30           | 38,6%         | 329,63          | 43,7%         | 106,6                                | 113,9                              |
| 1981 1. ársfj. | 33,26            | 6,3%          | 35,59           | 5,7%          | 96,0                                 | 96,3                               |
| 2. "           | 36,19            | 8,8%          | 38,74           | 8,9%          | 95,7                                 | 96,1                               |
| 3. "           | 39,51            | 9,2%          | 41,92           | 8,2%          | 96,7                                 | 96,2                               |
| 4. "           | 46,18            | 16,9%         | 50,15           | 19,6%         | 102,5                                | 104,4                              |
| 1982 1. ársfj. | 50,36            | 9,1%          | 53,75           | 7,2%          | 101,3                                | 101,4                              |
| 2. "           | 56,26            | 11,7%         | 60,25           | 12,1%         | 102,0                                | 102,4                              |
| 3. "           | 63,19            | 12,3%         | 67,37           | 11,8%         | 101,1                                | 101,1                              |
| 4. "           | 67,99            | 7,6%          | 74,41           | 10,4%         | 94,6                                 | 97,1                               |
| 1983 1. ársfj. | 78,16            | 15,0%         | 84,05           | 13,0%         | 91,4                                 | 92,2                               |
| 2. "           | 89,56            | 14,6%         | 96,37           | 14,7%         | 85,6                                 | 86,4                               |
| 3. "           | 95,50            | 6,6%          | 102,97          | 6,8%          | 78,9                                 | 79,8                               |
| 4. "           | 101,02           | 5,8%          | 110,61          | 7,4%          | 77,9                                 | 80,0                               |
| 1984 1. ársfj. | 102,56           | 1,5%          | 110,91          | 0,3%          | 76,7                                 | 77,8                               |
| 2. "           | 108,57           | 5,9%          | 117,68          | 6,1%          | 78,2                                 | 79,5                               |
| 3. "           | 114,36           | 5,3%          | 124,32          | 5,6%          | 79,2                                 | 80,8                               |
| 4. "           | 125,97           | 10,2%         | 139,78          | 12,4%         | 82,6                                 | 85,9                               |
| 1985 1. ársfj. | 137,63           | 9,3%          | 150,98          | 8,0%          | 81,1                                 | 83,4                               |
| 2. "           | 143,09           | 4,0%          | 157,73          | 4,5%          | 79,1                                 | 81,8                               |
| 3. "           | 157,05           | 9,8%          | 172,75          | 9,5%          | 80,7                                 | 83,2                               |
| 4. "           | 169,09           | 7,7%          | 190,08          | 10,0%         | 81,0                                 | 85,4                               |
| 1986 1. ársfj. | 181,30           | 7,2%          | 199,07          | 4,7%          | 82,3                                 | 84,7                               |
| 2. "           | 205,25           | 13,2%         | 224,70          | 12,9%         | 91,4                                 | 93,8                               |
| 3. "           | 204,25           | -0,5%         | 223,28          | 0,6%          | 88,6                                 | 90,8                               |
| 4. "           | 244,38           | 19,6%         | 270,35          | 21,1%         | 102,4                                | 106,3                              |
| 1987 1. ársfj. | 241,34           | -1,2%         | 268,70          | -0,1%         | 96,1                                 | 100,4                              |
| 2. "           | 279,40           | 15,8%         | 316,10          | 17,6%         | 106,5                                | 113,0                              |
| 3. "           | 286,63           | 2,6%          | 324,07          | 2,5%          | 103,3                                | 109,6                              |
| 4. "           | 333,06           | 16,2%         | 382,76          | 18,1%         | 113,0                                | 121,8                              |
| 1988 1. ársfj. | 330,06           | -0,9%         | 384,99          | 0,6%          | 105,1                                | 114,9                              |
| 2. "           | 344,77           | 4,5%          | 388,32          | 0,9%          | 103,9                                | 109,7                              |

TAFLA 3.5

Afgreiðslukonur  
Tímakaup og kaupmáttur miðað við vísitölu  
framfærslukostnaðar. 1980 = 100.

|                | Greitt<br>tímak. | Breyt-<br>ing | Meðal<br>tímak. | Breyt-<br>ing | Kaup-<br>máttur<br>greidds<br>tímak. | Kaup-<br>máttur<br>meðal<br>tímak. |
|----------------|------------------|---------------|-----------------|---------------|--------------------------------------|------------------------------------|
| 1981           | 30,90            | 47,1%         | 33,68           | 48,3%         | 97,5                                 | 98,3                               |
| 1982           | 47,02            | 52,2%         | 51,71           | 53,5%         | 98,3                                 | 99,9                               |
| 1983           | 72,72            | 54,7%         | 79,86           | 54,4%         | 82,5                                 | 83,8                               |
| 1984           | 88,72            | 22,0%         | 98,34           | 23,1%         | 77,9                                 | 79,8                               |
| 1985           | 117,46           | 32,4%         | 133,27          | 35,5%         | 77,9                                 | 81,7                               |
| 1986           | 154,15           | 31,2%         | 172,52          | 29,5%         | 84,3                                 | 87,3                               |
| 1987           | 220,88           | 43,3%         | 253,76          | 47,1%         | 101,7                                | 108,1                              |
| 1981 1. ársfj. | 27,39            | 9,3%          | 29,85           | 9,3%          | 98,8                                 | 99,5                               |
| 2. "           | 29,01            | 5,9%          | 31,48           | 5,5%          | 95,9                                 | 96,2                               |
| 3. "           | 31,33            | 8,0%          | 33,66           | 6,9%          | 95,8                                 | 95,2                               |
| 4. "           | 35,87            | 14,5%         | 39,71           | 18,0%         | 99,5                                 | 101,9                              |
| 1982 1. ársfj. | 39,60            | 10,4%         | 43,30           | 9,0%          | 99,5                                 | 100,6                              |
| 2. "           | 43,83            | 10,7%         | 47,79           | 10,4%         | 99,3                                 | 100,2                              |
| 3. "           | 49,90            | 13,8%         | 54,55           | 14,1%         | 99,8                                 | 100,9                              |
| 4. "           | 54,74            | 9,7%          | 61,18           | 12,2%         | 95,2                                 | 98,4                               |
| 1983 1. ársfj. | 61,85            | 13,0%         | 68,07           | 11,3%         | 90,4                                 | 92,0                               |
| 2. "           | 70,21            | 13,5%         | 77,40           | 13,7%         | 83,9                                 | 85,5                               |
| 3. "           | 76,43            | 8,9%          | 82,61           | 6,7%          | 78,9                                 | 78,9                               |
| 4. "           | 82,24            | 7,6%          | 91,34           | 10,6%         | 79,3                                 | 81,4                               |
| 1984 1. ársfj. | 82,42            | 0,2%          | 90,27           | -1,2%         | 77,1                                 | 78,1                               |
| 2. "           | 87,11            | 5,7%          | 95,79           | 6,1%          | 78,4                                 | 79,7                               |
| 3. "           | 88,48            | 1,6%          | 97,04           | 1,3%          | 76,6                                 | 77,7                               |
| 4. "           | 96,85            | 9,5%          | 110,26          | 13,6%         | 79,4                                 | 83,6                               |
| 1985 1. ársfj. | 106,81           | 10,3%         | 120,85          | 9,6%          | 78,7                                 | 82,3                               |
| 2. "           | 111,03           | 4,0%          | 125,84          | 4,1%          | 76,8                                 | 80,5                               |
| 3. "           | 120,14           | 8,2%          | 134,31          | 6,7%          | 77,2                                 | 79,8                               |
| 4. "           | 131,86           | 9,8%          | 152,09          | 13,2%         | 79,0                                 | 84,3                               |
| 1986 1. ársfj. | 138,13           | 4,8%          | 154,46          | 1,6%          | 78,4                                 | 81,0                               |
| 2. "           | 152,54           | 10,4%         | 170,37          | 10,3%         | 84,9                                 | 87,7                               |
| 3. "           | 152,39           | -0,1%         | 167,37          | -1,8%         | 82,6                                 | 83,9                               |
| 4. "           | 173,54           | 13,9%         | 197,88          | 18,2%         | 90,9                                 | 95,9                               |
| 1987 1. ársfj. | 200,21           | 15,4%         | 225,87          | 14,1%         | 99,7                                 | 104,0                              |
| 2. "           | 214,09           | 6,9%          | 243,90          | 8,0%          | 102,0                                | 107,4                              |
| 3. "           | 222,87           | 4,2%          | 250,26          | 2,7%          | 100,5                                | 104,4                              |
| 4. "           | 244,32           | 9,6%          | 287,59          | 14,9%         | 103,6                                | 112,8                              |
| 1988 1. ársfj. | 255,88           | 4,7%          | 302,77          | 5,2%          | 101,8                                | 111,4                              |
| 2. "           | 269,74           | 5,4%          | 304,58          | 0,6%          | 101,6                                | 106,1                              |

TAFLA 3.6

Skrifstofustörf karlar  
Tíma kaup og kaupmáttur miðað við vísitölu  
framfærslukostnaðar. 1980 = 100.

|      | Greitt<br>tímak. | Breyt-<br>ing | Meðal<br>tímak. | Breyt-<br>ing | Kaup-<br>máttur<br>greidds<br>tímak. | Kaup-<br>máttur<br>meðal<br>tímak. |       |
|------|------------------|---------------|-----------------|---------------|--------------------------------------|------------------------------------|-------|
| 1981 | 53,58            | 47,8%         | 56,78           | 49,9%         | 97,9                                 | 99,4                               |       |
| 1982 | 84,36            | 57,4%         | 90,52           | 59,4%         | 102,1                                | 104,9                              |       |
| 1983 | 127,87           | 51,6%         | 137,53          | 51,9%         | 84,0                                 | 86,5                               |       |
| 1984 | 158,63           | 24,1%         | 169,31          | 23,1%         | 80,7                                 | 82,4                               |       |
| 1985 | 222,24           | 40,1%         | 239,52          | 41,5%         | 85,4                                 | 88,1                               |       |
| 1986 | 291,27           | 31,1%         | 314,11          | 31,1%         | 92,3                                 | 95,3                               |       |
| 1987 | 421,00           | 44,5%         | 451,10          | 43,6%         | 112,3                                | 115,2                              |       |
| 1981 | 1. ársfj.        | 44,58         | 5,8%            | 47,37         | 7,3%                                 | 93,1                               | 94,7  |
|      | 2. "             | 52,03         | 16,7%           | 54,90         | 15,9%                                | 99,6                               | 100,6 |
|      | 3. "             | 55,49         | 6,7%            | 58,14         | 5,9%                                 | 98,3                               | 98,6  |
|      | 4. "             | 62,21         | 12,1%           | 66,72         | 14,8%                                | 100,0                              | 102,7 |
| 1982 | 1. ársfj.        | 71,67         | 15,2%           | 77,71         | 16,5%                                | 104,3                              | 108,3 |
|      | 2. "             | 78,57         | 9,6%            | 86,17         | 10,9%                                | 103,1                              | 108,3 |
|      | 3. "             | 87,40         | 11,2%           | 91,89         | 6,6%                                 | 101,3                              | 101,9 |
|      | 4. "             | 99,79         | 14,2%           | 106,32        | 15,7%                                | 100,5                              | 102,6 |
| 1983 | 1. ársfj.        | 114,28        | 14,5%           | 124,13        | 16,8%                                | 96,7                               | 100,6 |
|      | 2. "             | 128,62        | 12,5%           | 138,72        | 11,8%                                | 89,0                               | 91,9  |
|      | 3. "             | 134,52        | 4,6%            | 142,57        | 2,8%                                 | 80,5                               | 81,7  |
|      | 4. "             | 134,04        | -0,4%           | 144,69        | 1,5%                                 | 74,8                               | 77,3  |
| 1984 | 1. ársfj.        | 138,76        | 3,5%            | 147,05        | 1,6%                                 | 75,2                               | 76,3  |
|      | 2. "             | 149,25        | 7,6%            | 159,97        | 8,8%                                 | 77,8                               | 79,8  |
|      | 3. "             | 164,06        | 9,9%            | 173,33        | 8,4%                                 | 82,3                               | 83,2  |
|      | 4. "             | 182,37        | 11,2%           | 196,89        | 13,6%                                | 86,6                               | 89,5  |
| 1985 | 1. ársfj.        | 200,27        | 9,8%            | 215,37        | 9,4%                                 | 85,4                               | 88,0  |
|      | 2. "             | 210,84        | 5,3%            | 227,81        | 5,8%                                 | 84,4                               | 87,3  |
|      | 3. "             | 228,18        | 8,2%            | 243,69        | 7,0%                                 | 84,9                               | 86,8  |
|      | 4. "             | 249,66        | 9,4%            | 271,19        | 11,3%                                | 86,6                               | 90,1  |
| 1986 | 1. ársfj.        | 246,68        | -1,2%           | 270,56        | -0,2%                                | 81,0                               | 85,1  |
|      | 2. "             | 287,22        | 16,4%           | 309,40        | 14,4%                                | 92,6                               | 95,5  |
|      | 3. "             | 299,97        | 4,4%            | 320,72        | 3,7%                                 | 94,2                               | 96,4  |
|      | 4. "             | 331,20        | 10,4%           | 355,76        | 10,9%                                | 100,5                              | 103,3 |
| 1987 | 1. ársfj.        | 357,03        | 7,8%            | 377,50        | 6,1%                                 | 102,9                              | 104,2 |
|      | 2. "             | 404,52        | 13,3%           | 432,40        | 14,5%                                | 111,6                              | 114,2 |
|      | 3. "             | 400,93        | -0,9%           | 428,30        | -0,9%                                | 104,6                              | 107,0 |
|      | 4. "             | 487,22        | 21,5%           | 524,22        | 22,4%                                | 119,6                              | 123,3 |
| 1988 | 1. ársfj.        | 510,48        | 4,7%            | 552,29        | 5,4%                                 | 117,6                              | 121,8 |
|      | 2. "             | 517,75        | 1,4%            | 560,52        | 1,5%                                 | 112,9                              | 117,1 |

TAFLA 3.7

Skrifstofustörf konur  
Tímakaup og kaupmáttur miðað við visitölu  
framfærslukostnaðar. 1980 = 100.

|                | Greitt<br>tímak. | Breyt-<br>ing | Meðal<br>tímak. | Breyt-<br>ing | Kaup-<br>máttur<br>greidds<br>tímak. | Kaup-<br>máttur<br>meðal<br>tímak. |
|----------------|------------------|---------------|-----------------|---------------|--------------------------------------|------------------------------------|
| 1981           | 40,71            | 51,2%         | 42,29           | 50,9%         | 100,2                                | 100,0                              |
| 1982           | 60,70            | 49,1%         | 63,38           | 49,9%         | 98,9                                 | 99,2                               |
| 1983           | 93,85            | 54,6%         | 98,04           | 54,7%         | 83,0                                 | 83,3                               |
| 1984           | 117,19           | 24,9%         | 122,21          | 24,7%         | 80,2                                 | 80,4                               |
| 1985           | 163,39           | 39,4%         | 172,38          | 41,1%         | 84,5                                 | 85,7                               |
| 1986           | 214,86           | 31,5%         | 226,82          | 31,6%         | 91,6                                 | 92,9                               |
| 1987           | 308,78           | 43,7%         | 327,43          | 44,4%         | 110,9                                | 113,0                              |
| 1981 1. ársfj. | 35,28            | 11,2%         | 36,28           | 11,4%         | 99,2                                 | 98,0                               |
| 2. "           | 40,24            | 14,1%         | 41,91           | 15,5%         | 103,7                                | 103,8                              |
| 3. "           | 41,56            | 3,3%          | 43,08           | 2,8%          | 99,1                                 | 98,7                               |
| 4. "           | 45,78            | 10,2%         | 47,61           | 10,5%         | 99,1                                 | 99,0                               |
| 1982 1. ársfj. | 52,30            | 14,2%         | 54,82           | 15,1%         | 102,5                                | 103,2                              |
| 2. "           | 56,19            | 7,4%          | 59,30           | 8,2%          | 99,3                                 | 100,7                              |
| 3. "           | 63,97            | 13,8%         | 66,22           | 11,7%         | 99,8                                 | 99,3                               |
| 4. "           | 70,32            | 9,9%          | 73,17           | 10,5%         | 95,4                                 | 95,4                               |
| 1983 1. ársfj. | 82,52            | 17,3%         | 85,49           | 16,8%         | 94,1                                 | 93,6                               |
| 2. "           | 92,28            | 11,8%         | 96,11           | 12,4%         | 86,0                                 | 86,1                               |
| 3. "           | 96,49            | 4,6%          | 100,66          | 4,7%          | 77,7                                 | 77,9                               |
| 4. "           | 104,09           | 7,9%          | 109,89          | 9,2%          | 78,2                                 | 79,3                               |
| 1984 1. ársfj. | 101,96           | -2,0%         | 106,28          | -3,3%         | 74,4                                 | 74,5                               |
| 2. "           | 114,14           | 11,9%         | 119,26          | 12,2%         | 80,1                                 | 80,4                               |
| 3. "           | 119,34           | 4,6%          | 124,06          | 4,0%          | 80,6                                 | 80,5                               |
| 4. "           | 133,31           | 11,7%         | 139,25          | 12,2%         | 85,2                                 | 85,5                               |
| 1985 1. ársfj. | 152,51           | 14,4%         | 160,60          | 15,3%         | 87,6                                 | 88,6                               |
| 2. "           | 152,04           | -0,3%         | 160,92          | 0,2%          | 82,0                                 | 83,4                               |
| 3. "           | 165,27           | 8,7%          | 172,59          | 7,3%          | 82,8                                 | 83,0                               |
| 4. "           | 183,73           | 11,2%         | 195,39          | 13,2%         | 85,8                                 | 87,7                               |
| 1986 1. ársfj. | 188,01           | 2,3%          | 198,48          | 1,6%          | 83,2                                 | 84,3                               |
| 2. "           | 208,98           | 11,2%         | 220,37          | 11,0%         | 90,7                                 | 91,9                               |
| 3. "           | 214,51           | 2,6%          | 227,01          | 3,0%          | 90,7                                 | 92,2                               |
| 4. "           | 247,94           | 15,6%         | 261,43          | 15,2%         | 101,3                                | 102,6                              |
| 1987 1. ársfj. | 278,52           | 12,3%         | 293,82          | 12,4%         | 108,1                                | 109,6                              |
| 2. "           | 280,55           | 0,7%          | 297,70          | 1,3%          | 104,2                                | 106,2                              |
| 3. "           | 281,05           | 0,2%          | 299,59          | 0,6%          | 98,8                                 | 101,2                              |
| 4. "           | 345,12           | 22,8%         | 366,51          | 22,3%         | 114,1                                | 116,4                              |
| 1988 1. ársfj. | 360,14           | 4,4%          | 387,42          | 5,7%          | 111,7                                | 115,4                              |
| 2. "           | 350,93           | -2,6%         | 376,92          | -2,7%         | 103,1                                | 106,3                              |

TAFLA 3.8

VÍSITALA  
1980 = 100

Visitala framfærslukostnaðar er hér reiknuð  
sem ársmeðaltal og ársfjórðungsmeðaltal,  
míðað við stöðuna í miðjum mánuði.

|                | Framf.<br>kostn. | Hækkun<br>% |
|----------------|------------------|-------------|
| 1971           | 6,07             | 6,30        |
| 1972           | 6,71             | 10,50       |
| 1973           | 8,19             | 22,16       |
| 1974           | 11,72            | 43,04       |
| 1975           | 17,46            | 48,96       |
| 1976           | 23,07            | 32,17       |
| 1977           | 30,10            | 30,45       |
| 1978           | 43,36            | 44,08       |
| 1979           | 63,07            | 45,46       |
| 1980           | 100,00           | 58,55       |
| 1981           | 150,87           | 50,87       |
| 1982           | 227,83           | 51,02       |
| 1983           | 419,84           | 84,28       |
| 1984           | 542,31           | 29,17       |
| 1985           | 717,88           | 32,37       |
| 1986           | 870,60           | 21,27       |
| 1987           | 1.033,95         | 18,77       |
|                |                  |             |
| 1982 1. ársfj. | 189,45           | 10,39       |
| 2. "           | 210,12           | 10,91       |
| 3. "           | 238,02           | 13,28       |
| 4. "           | 273,73           | 15,00       |
|                |                  |             |
| 1983 1. ársfj. | 325,77           | 19,01       |
| 2. "           | 398,39           | 22,29       |
| 3. "           | 461,08           | 15,74       |
| 4. "           | 494,12           | 7,16        |
| 1984 1. ársfj. | 509,08           | 3,03        |
| 2. "           | 529,16           | 3,94        |
| 3. "           | 549,94           | 3,93        |
| 4. "           | 581,06           | 5,66        |
|                |                  |             |
| 1985 1. ársfj. | 646,53           | 11,27       |
| 2. "           | 688,72           | 6,53        |
| 3. "           | 741,47           | 7,66        |
| 4. "           | 794,82           | 7,20        |
|                |                  |             |
| 1986 1. ársfj. | 839,49           | 5,62        |
| 2. "           | 855,81           | 1,94        |
| 3. "           | 878,07           | 2,60        |
| 4. "           | 909,04           | 3,53        |
|                |                  |             |
| 1987 1. ársfj. | 956,44           | 5,21        |
| 2. "           | 999,73           | 4,52        |
| 3. "           | 1.056,56         | 5,67        |
| 4. "           | 1.123,14         | 6,30        |
|                |                  |             |
| 1988 1. ársfj  | 1.196,87         | 6,56        |
| 2. "           | 1.264,45         | 5,65        |

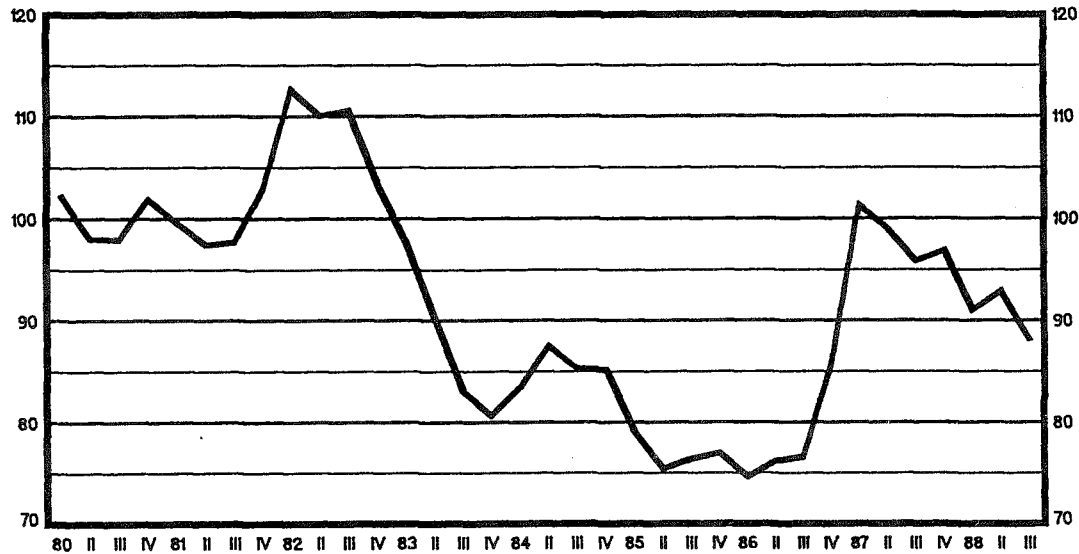
TAFLA 3.9

## Lágmarkskaup

|        | Mánaðarkaup | Visitala kaupmáttar<br>kaupmáttur 1980=100 |
|--------|-------------|--|
| 1980   | 2.753       | 100,0                                      |
| 1981   | 4.135       | 99,5                                       |
| 1982   | 6.822       | 108,8                                      |
| 1983   | 10.040      | 86,9                                       |
| 1984   | 12.741      | 85,3                                       |
| 1985   | 15.204      | 76,9                                       |
| 1986   | 18.797      | 78,4                                       |
| 1987   | 27.949      | 98,2                                       |
| 1980 I | 2.357       | 102,3                                      |
| II     | 2.556       | 98,0                                       |
| III    | 2.827       | 97,9                                       |
| IV     | 3.274       | 101,9                                      |
| 1981 I | 3.622       | 99,6                                       |
| II     | 3.865       | 97,4                                       |
| III    | 4.189       | 97,7                                       |
| IV     | 4.864       | 102,9                                      |
| 1982 I | 5.874       | 112,6                                      |
| II     | 6.373       | 110,0                                      |
| III    | 7.246       | 110,6                                      |
| IV     | 7.795       | 103,4                                      |
| 1983 I | 8.760       | 97,7                                       |
| II     | 9.900       | 90,3                                       |
| III    | 10.539      | 83,0                                       |
| IV     | 10.961      | 80,6                                       |
| 1984 I | 11.684      | 83,4                                       |
| II     | 12.744      | 87,5                                       |
| III    | 12.913      | 85,3                                       |
| IV     | 13.623      | 85,2                                       |
| 1985 I | 14.075      | 79,1                                       |
| II     | 14.289      | 75,4                                       |
| III    | 15.606      | 76,4                                       |
| IV     | 16.845      | 77,0                                       |
| 1986 I | 17.242      | 74,6                                       |
| II     | 17.957      | 76,2                                       |
| III    | 18.527      | 76,6                                       |
| IV     | 21.461      | 85,7                                       |
| 1987 I | 26.667      | 101,3                                      |
| II     | 27.289      | 99,1                                       |
| III    | 27.866      | 95,8                                       |
| IV     | 29.975      | 96,9                                       |
| 1988 I | 29.975      | 91,0                                       |
| II     | 32.347      | 92,9                                       |
| III    | 33.040      | 88,6                                       |

# Kaupmáttur lágmarkslauna

1980=100





4.

Lífeyristryggingabætur og kaupmáttur þeirra 1969-1988

Tafla 4.1 sýnir ársfjórðungs- og ársmeðaltöl mánaðarlegra upphæða nokkurra lífeyris- og tryggingagreiðslna. Tafla 4.2 sýnir kaupmátt þessara greiðslna frá árinu 1969 miðað við vísitölu framfærslukostnaðar.

Árin 1971 og 1972 jókst kaupmáttur elli- og örorkulífeyris verulega, en hann minnkaði síðan aftur árið 1975. Árin 1977 jókst kaupmátturinn á ný og náði hámarki 1978. Eftir það fór hann lakkandi, en kaupmáttur elli- og örorkulífeyris hefur aldrei verið lægri en 1984. Kaupmáttarfallið varð langstærst milli árana 1982 og 1983. Kaupmátturinn jókst aftur nokkuð 1985 og 1986.

Frá 1978 og fram á árið 1987 má segja að þróun annarra lífeyrisgreiðslna hafi verið svipuð þróun elli- og örorkulífeyris þegar frá er skilið árið 1984, en þá hækkuðu mæðralaun mun meira en aðrar bætur.

Í kjölfar samninganna frá 15. júní 1985 jókst kaupmáttur allra lífeyrisgreiðslnanna á 3. og 4. ársfjórðungi 1985. Kaupmáttur lífeyrisgreiðslnanna lækkaði frá 4. ársfjórðungi 1985 til 1. ársfjórðungs 1986, en hækkaði síðan á 2. og 3. ársfjórðungi og var þá kominn á svipað stig og í lok ársins 1985. Í kjölfar kjarasamninganna í desember 1986 voru lífeyrisgreiðslur hækkaðar um 17% og jókst kaupmáttur þeirra töluvert af þessum sökum á 4. ársfjórðungi 1986 og 1. ársfjórðungi 1987. Hækkunar lífeyrisgreiðslna hafa fylgt umsömdum hækkunum í kjarasamningum árið 1987, en auk þess var tekjutrygging hækkuð um 18,5% 1. maí 1987 og hækkaði elli- og örorkulífeyrir að viðbætti tekjutryggingu þá um 11%. Kaupmáttur elli- og örorkulífeyris að viðbætti tekjutryggingu jókst því um rúm 5% frá 1. ársfjórðungi 1987 til 2. ársfjórðungs og hefur haldist nokkurn veginn stöðugur síðan. Kaupmáttur annarra bótategunda hefur hins vegar minnkað nokkuð á sama tíma.

Tafla 4.1

Ársfjórðungs- og ársmeðaltöl fyrir mánaðarupphæðir  
nökkurra lífeyristryggingabóta

|        | Elli/örorku-<br>lífeyrir 1) | Elli/örorku-<br>lífeyrir<br>að viðb.<br>tekjutryggingu 2) | Barna-<br>bætur<br>á hvert<br>3 börn<br>og fleiri | Mæðralaun<br>m.v.<br>á hvert<br>3 börn<br>og fleiri |
|--------|-----------------------------|---|---|---|
| 1969   | 35,87                       |   | 15,73   | 34,16   |
| 1970   | 41,52                       |   | 18,21   | 39,54   |
| 1971   | 53,08                       | 57,75   | 25,07   | 50,56   |
| 1972   | 68,56                       | 106,00  | 35,09   | 65,30   |
| 1973   | 82,56                       | 127,65  | 42,25   | 78,64   |
| 1974   | 118,20                      | 184,66  | 60,49   | 112,57  |
| 1975   | 150,39                      | 265,36  | 76,96   | 142,22  |
| 1976   | 192,21                      | 353,90  | 98,36   | 183,04  |
| 1977   | 274,21                      | 514,86  | 140,31  | 261,13  |
| 1978   | 430,80                      | 816,07  | 220,44  | 410,25  |
| 1979   | 609,97                      | 1.170,25  | 312,13  | 580,89  |
| 1980   | 919,44                      | 1.793,38  | 470,49  | 875,61  |
| 1981   | 1.365,58                    | 2.795,42  | 698,98  | 1.300,25  |
| 1982   | 1.999,08                    | 4.191,92  | 1.023,09  | 1.903,83  |
| 1983   | 2.911,58                    | 6.412,58  | 1.489,75  | 3.122,25  |
| 1984   | 3.497,42                    | 8.300,33  | 2.052,33  | 5.796,92  |
| 1985   | 4.851,08                    | 11.865,42   | 2.970,50  | 8.651,46  |
| 1986   | 6.002,75                    | 14.798,58   | 3.675,42  | 10.705,25   |
| 1987   | 7.606,50                    | 20.156,42   | 4.657,58  | 13.566,25   |
| 1985 I | 4.282,00                    | 10.275,00   | 2.622,00  | 7.636,00  |
| II     | 4.552,00                    | 11.128,00   | 2.788,00  | 8.119,00  |
| III    | 5.083,00                    | 12.530,67   | 3.112,33  | 9.064,67  |
| IV     | 5.487,33                    | 13.528,00   | 3.359,67  | 9.786,17  |
| 1986 I | 5.606,00                    | 13.820,67   | 3.432,33  | 9.998,00  |
| II     | 5.849,00                    | 14.419,33   | 3.581,33  | 10.431,00   |
| III    | 6.034,33                    | 14.876,33   | 3.695,00  | 10.761,33   |
| IV     | 6.521,67                    | 16.078,00   | 3.993,00  | 11.630,67   |
| 1987 I | 7.275,00                    | 17.934,67   | 4.454,33  | 12.974,00   |
| II     | 7.441,00                    | 19.697,00   | 4.556,00  | 13.271,00   |
| III    | 7.581,00                    | 20.747,00   | 4.642,00  | 13.521,00   |
| IV     | 8.129,00                    | 22.247,00   | 4.978,00  | 14.499,00   |
| 1988 I | 8.649,00                    | 24.099,33   | 5.297,00  | 15.426,00   |
| II     | 8.996,33                    | 25.066,67   | 5.509,67  | 16.045,67   |
| III    | 9.577,00                    | 26.684,00   | 5.865,00  | 17.081,00   |

- 1) Hér er um að ræða einstaklingslífeyri miðað við 67 ára aldur við upphaf tóku lífeyris.
- 2) Það er þær lágmarkstekjur, sem elli og örorkulífeyrisþegum eru tryggðar án heimilisuppbótar. Frá júnimánuði 1977 geta þeir sem búa einir á eigin vegum auk þess fengið greidda heimilisuppbót.

Heimilisuppbót fá einungis þeir sem njóta tekjutryggingar og um hana þarf að sækja sérstaklega. Óskert heimilisuppbót var frá 1. október 1987 4.799, en hækkaði 1. febrúar 1988 í 5.287.

Heimild: Tryggingastofnun ríkisins.

Tafla 4.2 Ársfjórðungs- og ársmeðaltöl fyrir visitölur kaupmáttar nokkurra lífeyrstryggingabóta almannatrygginga 1969-1986

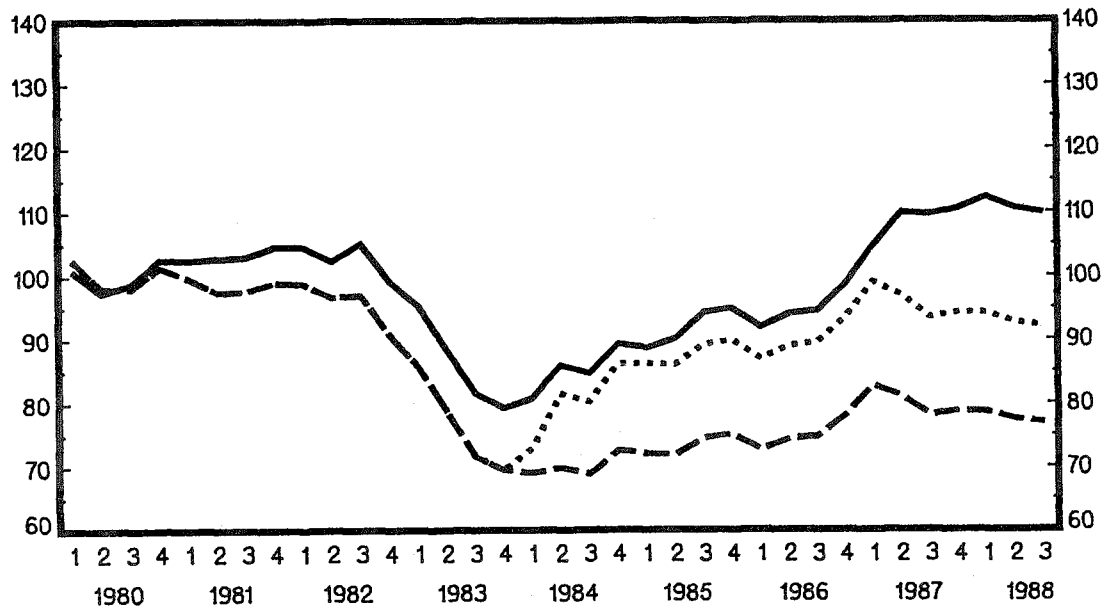
|        | Elli/örorku-<br>lífeyrir | Elli/örorku-<br>lífeyrir<br>að viðb.<br>tekiutryggingu | Barna-<br>bætur<br>á hvert<br>barn | Mæðralaun<br>m.v.<br>3 börn<br>og fleiri |
|--------|--------------------------|--|------------------------------------|--|
| 1969   | 77,3                     |  | 66,2                               | 77,3                                     |
| 1970   | 78,9                     |  | 67,7                               | 78,9                                     |
| 1971   | 95,1                     | 53,1   | 87,8                               | 95,1                                     |
| 1972   | 111,1                    | 88,1   | 111,2                              | 111,1                                    |
| 1973   | 109,6                    | 86,9   | 109,6                              | 109,7                                    |
| 1974   | 109,7                    | 87,9   | 109,7                              | 109,7                                    |
| 1975   | 93,7                     | 84,7   | 93,7                               | 93,0                                     |
| 1976   | 90,6                     | 85,5   | 90,6                               | 90,6                                     |
| 1977   | 99,1                     | 95,4   | 99,1                               | 99,1                                     |
| 1978   | 108,1                    | 104,9  | 108,1                              | 108,1                                    |
| 1979   | 105,2                    | 103,5  | 105,2                              | 105,2                                    |
| 1980   | 100,0                    | 100,0  | 100,0                              | 100,0                                    |
| 1981   | 98,4                     | 103,3  | 98,5                               | 98,4                                     |
| 1982   | 95,4                     | 102,6  | 95,4                               | 95,4                                     |
| 1983   | 75,4                     | 85,2   | 75,4                               | 84,9                                     |
| 1984   | 70,1                     | 85,3   | 80,4                               | 122,1                                    |
| 1985   | 73,5                     | 92,2   | 87,9                               | 137,6                                    |
| 1986   | 75,0                     | 94,8   | 89,7                               | 140,4                                    |
| 1987   | 80,0                     | 108,7  | 95,7                               | 149,8                                    |
| 1985 I | 72,0                     | 88,6   | 86,2                               | 134,9                                    |
| II     | 71,9                     | 90,1   | 86,0                               | 134,6                                    |
| III    | 74,6                     | 94,2   | 89,2                               | 139,6                                    |
| IV     | 75,1                     | 94,9   | 89,8                               | 140,6                                    |
| 1986 I | 72,6                     | 91,8   | 86,9                               | 136,0                                    |
| II     | 74,3                     | 93,9   | 88,9                               | 139,2                                    |
| III    | 74,7                     | 94,5   | 89,4                               | 140,0                                    |
| IV     | 78,0                     | 98,6   | 93,4                               | 146,1                                    |
| 1987 I | 82,7                     | 104,6  | 99,0                               | 154,9                                    |
| II     | 81,0                     | 109,9  | 96,9                               | 151,6                                    |
| III    | 78,0                     | 109,5  | 93,4                               | 146,2                                    |
| IV     | 78,7                     | 110,4  | 94,2                               | 147,4                                    |
| 1988 I | 78,6                     | 112,3  | 94,1                               | 147,2                                    |
| II     | 77,4                     | 110,5  | 92,6                               | 144,9                                    |
| III    | 76,9                     | 109,8  | 92,0                               | 144,0                                    |

# KAUPMÁTTUR LÍFEYRISTRYGGINGABOTA MIÐAÐ VIÐ VÍSITÖLU FRAMFÆRSLUKOSTNAÐAR

Elli og  
ðrorkulff.

Barna-  
lffeyrlr

Elli/ðr.+  
tekjutr



1980=100

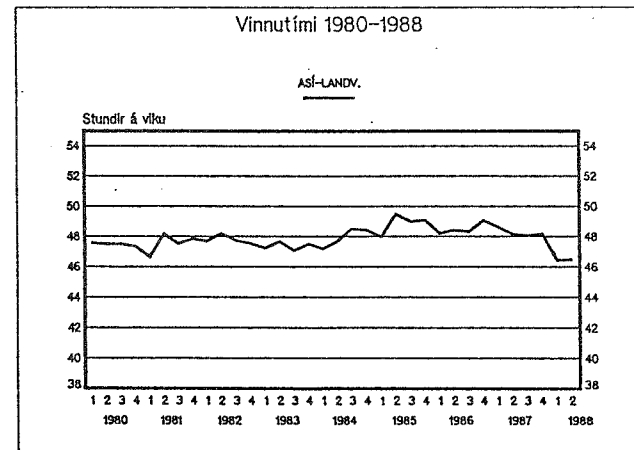
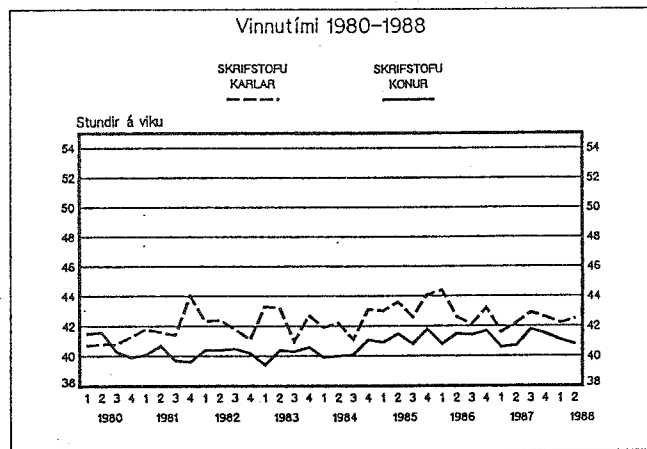
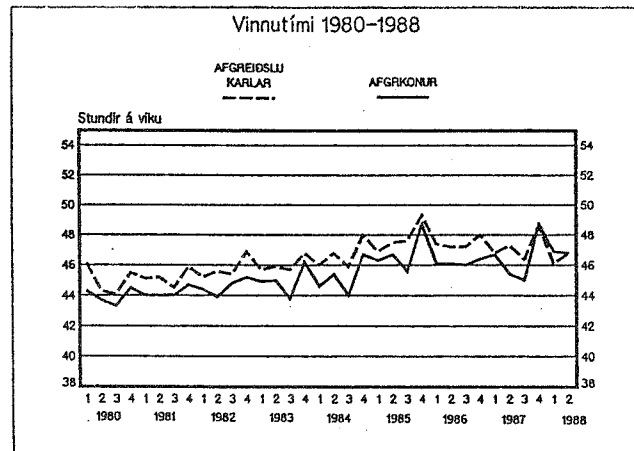
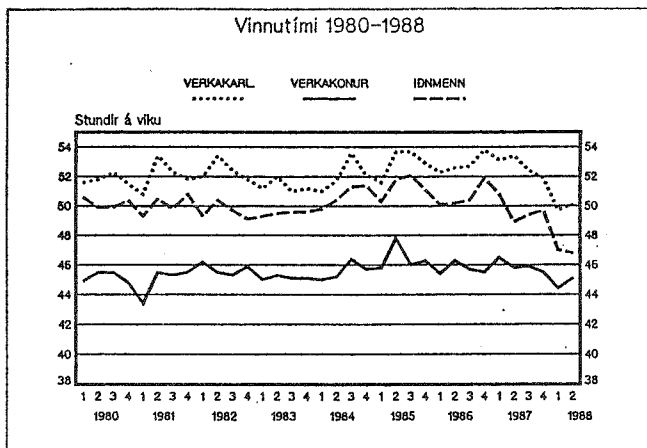
5.1.Yfirlit um vinnutíma 1980-1988

Vinnutími landverkafólks hélst mjög svipaður 1980-1983, um 47,5 tímar á viku. Næstu tvö ár jókst vinnutíminn um 2-2,5 tíma. Vinnutími landverkafólks náði hámarki 1985 og var þá um 49 tímar. Árin 1986 og 1987 var vinnutíminn 48-48,5 tímar á viku. Í ársbyrjun 1988 lækkaði vinnutími landverkafólks snögglega í um 46,5 tíma. Mest er vinnutímalækkun verkakarla og iðnaðarmanna, um 3 tímar. Vinnutími afgreiðslufólks og skrifstofufólks breyttist lítið.

Vinnutími afgreiðslufólks hefur þróast öðruvísi en vinnutími annarra stétta. Vinnutíminn jókst jafnt og þétt frá 1980 þar til hann náði hámarki 1985. Þá var vinnutíminn tæpir 48 tímar hjá afgreiðslukörlum og tæpir 47 tímar hjá afgreiðslukonum og hafði lengst um tæpa 3 tíma frá 1980. Síðan hefur vinnutími afgreiðslufólks styst lítilllega.

## MEDALVINNUTÍMI

|      |   | VERKA-<br>MENN | VERKA-<br>KONUR | IDN.<br>MENN | AFGR.<br>MENN | AFGR.<br>KONUR | SKRST.<br>KARLAR | SKRST.<br>KONUR | ALLIR |
|------|---|----------------|-----------------|--------------|---------------|----------------|------------------|-----------------|-------|
| 1980 |   | 51,8           | 45,2            | 50,2         | 45,0          | 44,0           | 40,9             | 40,8            | 47,5  |
| 1981 |   | 52,1           | 44,9            | 50,1         | 45,2          | 44,2           | 42,2             | 40,0            | 47,5  |
| 1982 |   | 52,4           | 45,7            | 49,6         | 45,8          | 44,6           | 41,9             | 40,4            | 47,8  |
| 1983 |   | 51,3           | 45,1            | 49,5         | 46,0          | 45,0           | 42,6             | 40,2            | 47,3  |
| 1984 |   | 52,1           | 45,6            | 50,7         | 46,7          | 45,2           | 42,1             | 40,3            | 47,9  |
| 1985 |   | 53,0           | 46,5            | 51,3         | 47,8          | 46,8           | 43,3             | 41,3            | 48,9  |
| 1986 |   | 52,9           | 45,7            | 50,7         | 47,5          | 46,2           | 43,1             | 41,4            | 48,5  |
| 1987 |   | 52,7           | 45,9            | 49,7         | 47,3          | 46,4           | 42,3             | 41,2            | 48,2  |
| 1980 | 1 | 51,6           | 44,9            | 50,6         | 46,1          | 44,3           | 40,7             | 41,5            | 47,6  |
|      | 2 | 51,8           | 45,5            | 50,0         | 44,3          | 43,7           | 40,8             | 41,6            | 47,5  |
|      | 3 | 52,3           | 45,5            | 49,9         | 44,1          | 43,3           | 40,8             | 40,3            | 47,5  |
|      | 4 | 51,6           | 44,8            | 50,3         | 45,5          | 44,5           | 41,3             | 39,9            | 47,4  |
| 1981 | 1 | 50,8           | 43,4            | 49,3         | 45,1          | 44,0           | 41,8             | 40,1            | 46,6  |
|      | 2 | 53,3           | 45,5            | 50,5         | 45,2          | 44,0           | 41,6             | 40,7            | 48,1  |
|      | 3 | 52,3           | 45,2            | 49,7         | 44,5          | 44,0           | 41,4             | 39,7            | 47,5  |
|      | 4 | 51,8           | 45,4            | 50,9         | 45,9          | 44,7           | 44,0             | 39,6            | 47,8  |
| 1982 | 1 | 52,0           | 46,2            | 49,3         | 45,2          | 44,4           | 42,3             | 40,4            | 47,7  |
|      | 2 | 53,4           | 45,5            | 50,4         | 45,6          | 43,9           | 42,4             | 40,4            | 48,2  |
|      | 3 | 52,4           | 45,3            | 49,7         | 45,4          | 44,8           | 41,8             | 40,5            | 47,7  |
|      | 4 | 51,8           | 45,9            | 49,1         | 46,9          | 45,2           | 41,1             | 40,2            | 47,5  |
| 1983 | 1 | 51,2           | 45,0            | 49,3         | 45,7          | 44,9           | 43,3             | 39,4            | 47,2  |
|      | 2 | 52,0           | 45,2            | 49,5         | 45,9          | 45,0           | 43,2             | 40,4            | 47,7  |
|      | 3 | 50,9           | 45,1            | 49,6         | 45,7          | 43,8           | 41,0             | 40,3            | 47,0  |
|      | 4 | 51,2           | 45,0            | 49,6         | 46,8          | 46,1           | 42,7             | 40,6            | 47,5  |
| 1984 | 1 | 51,0           | 45,0            | 49,8         | 46,0          | 44,6           | 41,9             | 39,9            | 47,2  |
|      | 2 | 51,6           | 45,2            | 50,4         | 46,8          | 45,4           | 42,2             | 40,0            | 47,7  |
|      | 3 | 53,5           | 46,3            | 51,3         | 45,9          | 44,0           | 41,1             | 40,1            | 48,4  |
|      | 4 | 52,1           | 45,7            | 51,4         | 48,0          | 46,7           | 43,1             | 41,1            | 48,4  |
| 1985 | 1 | 51,6           | 45,8            | 50,3         | 46,9          | 46,3           | 43,0             | 40,9            | 48,0  |
|      | 2 | 53,8           | 47,8            | 51,8         | 47,5          | 46,7           | 43,6             | 41,5            | 49,5  |
|      | 3 | 53,6           | 46,0            | 52,0         | 47,6          | 45,6           | 42,6             | 40,8            | 48,9  |
|      | 4 | 53,0           | 46,2            | 51,2         | 49,3          | 48,7           | 44,1             | 41,8            | 49,1  |
| 1986 | 1 | 52,3           | 45,4            | 50,1         | 47,4          | 46,1           | 44,4             | 40,8            | 48,2  |
|      | 2 | 52,5           | 46,3            | 50,3         | 47,2          | 45,9           | 42,6             | 41,5            | 48,4  |
|      | 3 | 52,7           | 45,7            | 50,4         | 47,2          | 45,6           | 42,1             | 41,4            | 48,3  |
|      | 4 | 53,9           | 45,5            | 51,9         | 48,0          | 47,2           | 43,2             | 41,7            | 49,2  |
| 1987 | 1 | 53,1           | 46,5            | 50,8         | 46,8          | 46,6           | 41,6             | 40,6            | 48,6  |
|      | 2 | 53,4           | 45,8            | 48,9         | 47,3          | 45,4           | 42,2             | 40,7            | 48,2  |
|      | 3 | 52,3           | 45,9            | 49,2         | 46,4          | 45,0           | 42,9             | 41,8            | 48,0  |
|      | 4 | 51,9           | 45,5            | 49,7         | 48,6          | 48,7           | 42,6             | 41,5            | 48,2  |
| 1988 | 1 | 49,7           | 44,4            | 47,0         | 46,1          | 46,9           | 42,2             | 41,1            | 46,4  |
|      | 2 | 50,1           | 45,1            | 46,8         | 46,8          | 44,7           | 42,5             | 40,8            | 46,5  |



Vinnutímadreifing 1987 og 1988  
Fólk í fullu starfi

Vinnutíminn hélt svipaður árið 1987. Neðri fjórðungur hækkaði þó nokkuð. Frá 4. ársfjórðungi 1987 til 1. ársfjórðungs 1988 stýttist vinnutíminn mjög. Mest stýttist vinnutími þeirra sem unnu mest áður. Efri fjórðungur lækkaði um 7,6%, en neðri fjórðungur um 2,6%. Þetta er í sjálfu sér eðlilegt því að þeir sem unnu litla yfirvinnu gátu ekki minnkað mikið við sig.

Fólk í föstu starfi

Þarna virðist vinnutíminn hafa byrjað að stýttast á 4. ársfjórðungi 1987 og sú þróun haldið áfram á 1. ársfjórðungi 1988. Ekki er að sjá að neinn hluti dreifingarinnar hafi þróast öðruvísi en hinir.

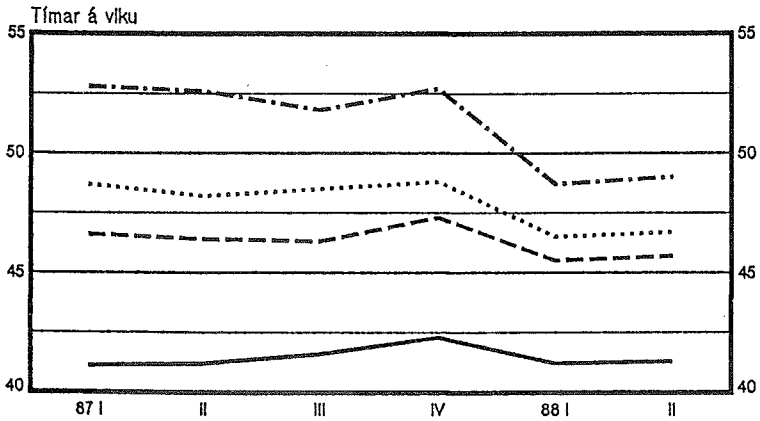


### Vinnutími fólks í fullu starfi As.Í.-landverkafólk

Nedri  
fjórðungur

Míðtala

Medaltal

Efri  
fjórðungur

### Vinnutími fólks í föstu starfi As.Í.-landverkafólk

NEDRI  
FJÓRÐUNGUR

MÍÐTALA

EFRI  
FJÓRÐUNGUR

MEDALTAL



6.1.Kaupvisitölur.

Í kjölfar kjarasamninga 6. desember 1986 var útreikningi kauptaxtavisitölu A.S.f. hætt. Í stað hennar var ákveðið að birta í hennar stað visitölur unnar beint úr úrtaki Kjararannsóknarnefndar.

Í töflu 5.1. er sýnd visitala hreins tímakaups eftir starfsstéttum vegin eftir atvinnugreinum. Hafa ber hugfast að þessar tölur eru byggðar á úrtaki og sveiflur í samsetningu úrtaks endurspeglast í töflunni.

Í töflum 5.2 og 5.3 eru sýndar samsvarandi visitölur fyrir greitt tímakaup og kaupmátt þess. Í töflum 5.4 og 5.5 eru sýndar samsvarandi visitölur fyrir meðaltímakaup. Í töflum 5.6 og 5.7 eru sýndar visitölur heildartekna fullvinnandi einstaklinga og kaupmatti þeirra samkvæmt úrtaki Kjararannsóknarnefndar.

TAFLA 6.1

Visitala hreins tímakaups vegin eftir atvinnugreinum  
og starfsstéttum.

|        | Verka-<br>menn | Verka-<br>konur | Iðn.-<br>menn | Afgr.<br>karlar | Afgr.<br>konur | Skr.st.<br>karlar | Skrst.<br>konur | Alls.   |
|--------|----------------|-----------------|---------------|-----------------|----------------|-------------------|-----------------|---------|
| 1980   | 100,0          | 100,0           | 100,0         | 100,0           | 100,0          | 100,0             | 100,0           | 100,0   |
| 1981   | 151,0          | 151,5           | 156,7         | 147,9           | 147,2          | 147,4             | 151,2           | 151,5   |
| 1982   | 235,6          | 229,0           | 243,4         | 223,5           | 223,6          | 232,6             | 225,6           | 233,2   |
| 1983   | 360,4          | 354,1           | 362,9         | 341,5           | 345,8          | 352,4             | 348,9           | 356,1   |
| 1984   | 444,5          | 437,4           | 451,2         | 421,8           | 421,4          | 438,7             | 435,6           | 440,4   |
| 1985   | 592,4          | 583,5           | 613,5         | 568,9           | 556,1          | 615,4             | 606,9           | 594,0   |
| 1986   | 794,2          | 750,3           | 794,9         | 760,5           | 723,7          | 805,5             | 796,1           | 780,0   |
| 1987   | 1.134,9        | 1.107,7         | 1.270,0       | 1.098,4         | 1.072,8        | 1.189,5           | 1.115,3         | 1.150,8 |
| 1980 I | 87,6           | 85,1            | 85,0          | 85,3            | 85,1           | 86,4              | 85,1            | 86,0    |
| II     | 94,9           | 92,2            | 92,2          | 92,5            | 92,3           | 93,7              | 92,2            | 93,2    |
| III    | 100,9          | 103,8           | 101,5         | 103,3           | 103,2          | 104,0             | 104,8           | 102,4   |
| IV     | 116,6          | 118,8           | 121,3         | 118,7           | 119,3          | 115,8             | 117,9           | 118,3   |
| 1981 I | 131,0          | 133,8           | 139,7         | 126,9           | 130,5          | 123,0             | 131,2           | 132,4   |
| II     | 144,7          | 143,0           | 146,2         | 137,9           | 138,2          | 143,7             | 149,4           | 144,3   |
| III    | 153,0          | 155,3           | 160,0         | 150,7           | 149,2          | 151,8             | 154,1           | 154,4   |
| IV     | 175,2          | 173,8           | 180,9         | 176,2           | 170,9          | 171,0             | 170,2           | 174,9   |
| 1982 I | 197,0          | 191,2           | 205,2         | 189,4           | 188,3          | 197,6             | 194,4           | 196,2   |
| II     | 216,9          | 210,8           | 225,1         | 212,2           | 208,6          | 215,1             | 208,7           | 215,5   |
| III    | 253,8          | 251,5           | 260,9         | 236,6           | 237,2          | 241,4             | 237,8           | 250,2   |
| IV     | 274,6          | 262,6           | 282,4         | 256,1           | 260,5          | 276,3             | 261,4           | 270,7   |
| 1983 I | 320,9          | 311,8           | 323,1         | 293,5           | 293,9          | 315,3             | 306,8           | 314,5   |
| II     | 353,2          | 350,4           | 357,0         | 335,6           | 334,7          | 354,0             | 343,0           | 350,3   |
| III    | 372,4          | 371,7           | 374,3         | 355,7           | 363,7          | 370,9             | 358,7           | 369,8   |
| IV     | 395,2          | 382,6           | 397,3         | 381,2           | 391,1          | 369,3             | 387,0           | 389,7   |
| 1984 I | 410,5          | 399,3           | 405,2         | 381,5           | 390,6          | 382,4             | 378,9           | 399,5   |
| II     | 432,8          | 428,9           | 440,4         | 406,0           | 414,0          | 412,9             | 424,3           | 428,7   |
| III    | 446,4          | 445,7           | 456,8         | 427,5           | 420,6          | 454,5             | 443,6           | 445,7   |
| IV     | 488,2          | 475,6           | 502,5         | 472,2           | 460,3          | 505,2             | 495,5           | 487,6   |
| 1985 I | 534,3          | 527,0           | 546,7         | 516,4           | 506,8          | 554,7             | 566,7           | 537,0   |
| II     | 559,3          | 546,0           | 578,9         | 540,3           | 526,1          | 584,0             | 564,1           | 559,3   |
| III    | 607,7          | 602,4           | 641,8         | 588,5           | 568,6          | 631,7             | 614,3           | 611,6   |
| IV     | 668,4          | 658,7           | 686,5         | 630,6           | 622,9          | 691,3             | 682,5           | 667,9   |
| 1986 I | 697,3          | 681,9           | 722,8         | 669,1           | 650,3          | 682,5             | 698,4           | 693,4   |
| II     | 784,6          | 745,8           | 753,0         | 748,2           | 711,7          | 794,4             | 776,2           | 763,8   |
| III    | 792,5          | 737,6           | 776,4         | 748,1           | 718,7          | 830,7             | 796,7           | 774,4   |
| IV     | 902,4          | 835,8           | 927,4         | 876,8           | 814,0          | 914,3             | 913,3           | 888,3   |
| 1987 I | 1.008,3        | 976,9           | 1.049,3       | 871,3           | 948,3          | 988,3             | 1.032,8         | 1.000,9 |
| II     | 1.069,8        | 1.022,6         | 1.135,2       | 1.026,4         | 1.011,3        | 1.118,9           | 1.040,7         | 1.067,9 |
| III    | 1.106,4        | 1.092,2         | 1.272,4       | 1.051,5         | 1.053,6        | 1.108,7           | 1.041,2         | 1.122,5 |
| IV     | 1.228,3        | 1.208,2         | 1.403,6       | 1.217,1         | 1.153,5        | 1.341,7           | 1.263,9         | 1.262,6 |
| 1988 I | 1.288,8        | 1.262,4         | 1.444,0       | 1.205,2         | 1.213,8        | 1.412,4           | 1.336,3         | 1.313,7 |
| II     | 1.363,5        | 1.353,6         | 1.530,4       | 1.281,2         | 1.278,4        | 1.420,4           | 1.301,4         | 1.381,0 |

TAFLA 6.2

Visitala greidds tímakaups, vegin eftir starfsstéttum og atvinnugreinum

|        | Verka-<br>menn | Verka-<br>konur | Iðn-<br>menn | Afgr-<br>karlar | Afgr-<br>konur | Skrst-<br>karlar | Skrst-<br>konur | Alls |
|--------|----------------|-----------------|--------------|-----------------|----------------|------------------|-----------------|------|
| 1980   | 100            | 100             | 100          | 100             | 100            | 100              | 100             | 100  |
| 1981   | 151            | 154             | 157          | 148             | 147            | 148              | 151             | 152  |
| 1982   | 237            | 237             | 246          | 226             | 224            | 233              | 225             | 236  |
| 1983   | 361            | 363             | 370          | 347             | 346            | 353              | 348             | 359  |
| 1984   | 442            | 444             | 453          | 430             | 422            | 437              | 435             | 442  |
| 1985   | 586            | 597             | 614          | 578             | 559            | 613              | 607             | 597  |
| 1986   | 788            | 788             | 797          | 795             | 734            | 803              | 798             | 789  |
| 1987   | 1082           | 1081            | 1226         | 1086            | 1049           | 1138             | 1100            | 1118 |
| 1981 I | 132            | 136             | 140          | 127             | 130            | 123              | 131             | 133  |
| II     | 144            | 143             | 145          | 138             | 138            | 143              | 149             | 144  |
| III    | 154            | 158             | 160          | 151             | 149            | 153              | 154             | 155  |
| IV     | 173            | 177             | 182          | 176             | 171            | 172              | 170             | 175  |
| 1982 I | 198            | 200             | 208          | 192             | 189            | 198              | 194             | 199  |
| II     | 219            | 216             | 227          | 214             | 209            | 217              | 209             | 218  |
| III    | 258            | 258             | 264          | 241             | 238            | 241              | 238             | 253  |
| IV     | 273            | 275             | 286          | 259             | 261            | 275              | 261             | 274  |
| 1983 I | 323            | 323             | 329          | 298             | 295            | 315              | 306             | 319  |
| II     | 355            | 359             | 365          | 341             | 334            | 355              | 343             | 354  |
| III    | 372            | 377             | 384          | 364             | 364            | 371              | 358             | 373  |
| IV     | 393            | 395             | 403          | 385             | 392            | 370              | 387             | 392  |
| 1984 I | 410            | 408             | 408          | 391             | 392            | 383              | 379             | 401  |
| II     | 431            | 430             | 444          | 414             | 415            | 412              | 424             | 429  |
| III    | 446            | 455             | 455          | 436             | 421            | 452              | 443             | 447  |
| IV     | 482            | 484             | 504          | 480             | 461            | 503              | 495             | 489  |
| 1985 I | 522            | 529             | 547          | 524             | 509            | 552              | 566             | 536  |
| II     | 555            | 559             | 579          | 545             | 529            | 580              | 565             | 562  |
| III    | 605            | 610             | 643          | 598             | 572            | 629              | 614             | 615  |
| IV     | 663            | 690             | 688          | 644             | 628            | 689              | 682             | 674  |
| 1986 I | 693            | 725             | 721          | 691             | 658            | 680              | 698             | 701  |
| II     | 777            | 771             | 756          | 782             | 726            | 792              | 776             | 770  |
| III    | 793            | 784             | 785          | 778             | 726            | 827              | 797             | 788  |
| IV     | 890            | 870             | 927          | 931             | 826            | 913              | 921             | 898  |
| 1987 I | 985            | 977             | 1052         | 919             | 953            | 985              | 1034            | 999  |
| II     | 1048           | 1021            | 1142         | 1064            | 1020           | 1116             | 1042            | 1069 |
| III    | 1084           | 1094            | 1266         | 1092            | 1061           | 1106             | 1044            | 1122 |
| IV     | 1211           | 1231            | 1445         | 1269            | 1163           | 1344             | 1282            | 1285 |
| 1988 I | 1240           | 1250            | 1453         | 1257            | 1218           | 1408             | 1337            | 1314 |
| II     | 1331           | 1345            | 1544         | 1313            | 1284           | 1417             | 1303            | 1381 |

TAFLA 6.3

Visitala kaupmáttar greidds tímakaups, vegin eftir starfsstéttum og atvinnugreinum

|        | Verka-<br>menn | Verka-<br>konur | Iön-<br>menn | Afgr-<br>karlar | Afgr-<br>konur | Skrst-<br>karlar | Skrst-<br>konur | Alls  |
|--------|----------------|-----------------|--------------|-----------------|----------------|------------------|-----------------|-------|
| 1980   | 100,0          | 100,0           | 100,0        | 100,0           | 100,0          | 100,0            | 100,0           | 100,0 |
| 1981   | 99,9           | 101,8           | 103,9        | 98,0            | 97,5           | 97,9             | 100,2           | 100,7 |
| 1982   | 104,1          | 104,1           | 108,1        | 99,4            | 98,3           | 102,1            | 98,9            | 103,6 |
| 1983   | 85,9           | 86,6            | 88,2         | 82,6            | 82,5           | 84,0             | 83,0            | 85,6  |
| 1984   | 81,5           | 81,9            | 83,5         | 79,3            | 77,9           | 80,7             | 80,2            | 81,4  |
| 1985   | 81,6           | 83,2            | 85,6         | 80,5            | 77,9           | 85,4             | 84,5            | 83,1  |
| 1986   | 90,6           | 90,5            | 91,6         | 91,4            | 84,3           | 92,3             | 91,6            | 90,7  |
| 1987   | 104,6          | 104,3           | 118,2        | 104,7           | 101,4          | 109,7            | 106,3           | 108,0 |
| 1981 I | 99,8           | 103,3           | 106,0        | 96,0            | 98,8           | 93,1             | 99,2            | 100,7 |
| II     | 100,2          | 99,2            | 100,7        | 95,7            | 95,9           | 99,6             | 103,7           | 100,0 |
| III    | 98,6           | 101,7           | 102,5        | 96,7            | 95,8           | 98,3             | 99,1            | 99,7  |
| IV     | 100,9          | 103,0           | 106,3        | 102,5           | 99,5           | 100,0            | 99,1            | 102,1 |
| 1982 I | 104,8          | 105,8           | 109,9        | 101,3           | 99,5           | 104,3            | 102,5           | 105,2 |
| II     | 104,4          | 102,4           | 107,9        | 102,0           | 99,3           | 103,1            | 99,1            | 103,6 |
| III    | 108,3          | 108,2           | 110,8        | 101,1           | 99,8           | 101,3            | 99,8            | 106,3 |
| IV     | 99,8           | 100,6           | 104,4        | 94,6            | 95,2           | 100,5            | 95,4            | 100,0 |
| 1983 I | 99,0           | 99,2            | 100,9        | 91,4            | 90,4           | 96,7             | 94,1            | 97,8  |
| II     | 89,1           | 90,0            | 91,6         | 85,6            | 83,9           | 89,0             | 86,0            | 88,9  |
| III    | 80,7           | 81,8            | 83,3         | 78,9            | 78,9           | 80,5             | 77,7            | 80,9  |
| IV     | 79,5           | 79,9            | 81,5         | 77,9            | 79,3           | 74,8             | 78,2            | 79,3  |
| 1984 I | 80,6           | 80,1            | 80,2         | 76,7            | 77,1           | 75,2             | 74,4            | 78,8  |
| II     | 81,5           | 81,2            | 83,9         | 78,2            | 78,4           | 77,8             | 80,1            | 81,1  |
| III    | 81,1           | 82,7            | 82,7         | 79,2            | 76,6           | 82,3             | 80,6            | 81,4  |
| IV     | 82,9           | 83,4            | 86,7         | 82,6            | 79,4           | 86,6             | 85,2            | 84,2  |
| 1985 I | 80,8           | 81,8            | 84,7         | 81,1            | 78,7           | 85,4             | 87,6            | 82,9  |
| II     | 80,6           | 81,2            | 84,0         | 79,1            | 76,8           | 84,4             | 82,0            | 81,6  |
| III    | 81,5           | 82,3            | 86,7         | 80,7            | 77,2           | 84,9             | 82,8            | 82,9  |
| IV     | 83,4           | 86,8            | 86,6         | 81,0            | 79,0           | 86,6             | 85,8            | 84,8  |
| 1986 I | 82,6           | 86,4            | 85,9         | 82,3            | 78,4           | 81,0             | 83,2            | 83,5  |
| II     | 90,8           | 90,1            | 88,3         | 91,4            | 84,9           | 92,6             | 90,7            | 89,9  |
| III    | 90,3           | 89,2            | 89,4         | 88,6            | 82,6           | 94,2             | 90,7            | 89,8  |
| IV     | 97,9           | 95,7            | 102,0        | 102,4           | 90,9           | 100,5            | 101,3           | 98,8  |
| 1987 I | 103,0          | 102,3           | 110,0        | 96,1            | 99,7           | 102,9            | 108,1           | 104,4 |
| II     | 104,8          | 102,3           | 114,2        | 106,5           | 102,0          | 111,6            | 104,2           | 106,9 |
| III    | 102,6          | 103,7           | 119,8        | 103,3           | 100,5          | 104,6            | 98,8            | 106,2 |
| IV     | 107,8          | 109,8           | 128,6        | 113,0           | 103,6          | 119,6            | 114,1           | 114,6 |
| 1988 I | 103,6          | 104,6           | 121,4        | 105,1           | 101,8          | 117,6            | 111,7           | 109,8 |
| II     | 105,3          | 106,4           | 122,1        | 103,9           | 101,6          | 112,0            | 103,1           | 109,2 |

TAFLA 6.4

Visitala meðaltímakaups, vegin eftir atvinnugreinum og starfsstéttum

|        | Verka-<br>menn | Verka-<br>konur | Iön-<br>menn | Afgr-<br>karlar | Afgr-<br>konur | Skrst-<br>karlar | Skrst-<br>konur | Alls |
|--------|----------------|-----------------|--------------|-----------------|----------------|------------------|-----------------|------|
| 1980   | 100            | 100             | 100          | 100             | 100            | 100              | 100             | 100  |
| 1981   | 150            | 153             | 156          | 149             | 148            | 150              | 151             | 152  |
| 1982   | 235            | 238             | 243          | 228             | 228            | 239              | 226             | 236  |
| 1983   | 356            | 364             | 364          | 352             | 352            | 363              | 350             | 359  |
| 1984   | 441            | 446             | 452          | 440             | 433            | 447              | 436             | 444  |
| 1985   | 590            | 604             | 616          | 600             | 587            | 632              | 615             | 605  |
| 1986   | 798            | 793             | 801          | 819             | 760            | 829              | 809             | 800  |
| 1987   | 1114           | 1101            | 1243         | 1154            | 1109           | 1163             | 1122            | 1147 |
| 1981 I | 129            | 133             | 138          | 127             | 131            | 125              | 129             | 131  |
| II     | 145            | 145             | 145          | 138             | 139            | 145              | 150             | 145  |
| III    | 152            | 158             | 159          | 150             | 148            | 154              | 154             | 155  |
| IV     | 174            | 177             | 184          | 179             | 175            | 176              | 170             | 177  |
| 1982 I | 197            | 201             | 205          | 192             | 191            | 205              | 196             | 199  |
| II     | 219            | 219             | 226          | 215             | 210            | 228              | 212             | 220  |
| III    | 254            | 257             | 259          | 241             | 240            | 243              | 236             | 251  |
| IV     | 271            | 277             | 282          | 266             | 269            | 281              | 261             | 274  |
| 1983 I | 319            | 323             | 322          | 300             | 300            | 328              | 305             | 318  |
| II     | 352            | 360             | 359          | 344             | 341            | 366              | 343             | 354  |
| III    | 365            | 376             | 378          | 368             | 364            | 376              | 359             | 370  |
| IV     | 389            | 397             | 395          | 395             | 402            | 382              | 392             | 392  |
| 1984 I | 405            | 406             | 402          | 396             | 397            | 388              | 379             | 399  |
| II     | 427            | 434             | 441          | 420             | 422            | 422              | 425             | 430  |
| III    | 448            | 458             | 457          | 444             | 427            | 458              | 443             | 450  |
| IV     | 485            | 487             | 509          | 499             | 486            | 520              | 497             | 496  |
| 1985 I | 524            | 533             | 543          | 539             | 532            | 569              | 573             | 540  |
| II     | 559            | 569             | 584          | 564             | 554            | 602              | 574             | 572  |
| III    | 608            | 615             | 645          | 617             | 591            | 643              | 616             | 621  |
| IV     | 670            | 697             | 690          | 679             | 670            | 716              | 697             | 686  |
| 1986 I | 705            | 731             | 715          | 711             | 680            | 714              | 708             | 711  |
| II     | 782            | 776             | 756          | 803             | 750            | 817              | 786             | 778  |
| III    | 792            | 789             | 786          | 798             | 737            | 847              | 810             | 794  |
| IV     | 911            | 877             | 947          | 966             | 871            | 939              | 933             | 918  |
| 1987 I | 1019           | 1002            | 1082         | 960             | 995            | 997              | 1048            | 1027 |
| II     | 1089           | 1043            | 1148         | 1129            | 1074           | 1142             | 1062            | 1097 |
| III    | 1106           | 1111            | 1278         | 1158            | 1102           | 1131             | 1069            | 1145 |
| IV     | 1238           | 1246            | 1463         | 1368            | 1268           | 1384             | 1309            | 1318 |
| 1988 I | 1250           | 1253            | 1478         | 1375            | 1333           | 1458             | 1382            | 1345 |
| II     | 1382           | 1365            | 1528         | 1378            | 1341           | 1480             | 1345            | 1415 |

TAFLA 6.5

Vísitala kaupmáttar meðaltímakaups,vegin eftir  
atvinnugreinum og starfsstéttum

|        | Verka-<br>menn | Verka-<br>konur | Iðn-<br>menn | Afgr-<br>karlar | Afgr-<br>konur | Skrst-<br>karlar | Skrst-<br>konur | Alls  |
|--------|----------------|-----------------|--------------|-----------------|----------------|------------------|-----------------|-------|
| 1980   | 100,0          | 100,0           | 100,0        | 100,0           | 100,0          | 100,0            | 100,0           | 100,0 |
| 1981   | 99,3           | 101,5           | 103,7        | 98,2            | 98,3           | 99,1             | 100,0           | 100,6 |
| 1982   | 102,2          | 103,6           | 105,6        | 99,3            | 98,9           | 104,0            | 98,5            | 102,7 |
| 1983   | 86,0           | 87,8            | 87,7         | 84,6            | 84,5           | 87,9             | 84,2            | 86,5  |
| 1984   | 81,4           | 82,3            | 83,4         | 81,1            | 79,8           | 82,4             | 80,2            | 81,7  |
| 1985   | 82,2           | 84,1            | 85,8         | 83,5            | 81,7           | 88,1             | 85,7            | 84,2  |
| 1986   | 91,5           | 91,0            | 91,8         | 93,9            | 87,1           | 95,1             | 92,8            | 91,8  |
| 1987   | 107,7          | 106,5           | 120,2        | 111,6           | 107,3          | 112,5            | 108,5           | 110,7 |
| 1981 I | 97,5           | 100,8           | 104,4        | 96,3            | 99,5           | 94,7             | 98,0            | 99,4  |
| II     | 100,4          | 100,7           | 100,5        | 96,1            | 96,2           | 100,6            | 103,8           | 100,4 |
| III    | 97,9           | 101,3           | 102,0        | 96,2            | 95,2           | 98,6             | 98,7            | 99,3  |
| IV     | 101,1          | 103,0           | 107,3        | 104,4           | 101,9          | 102,7            | 99,0            | 102,9 |
| 1982 I | 103,8          | 105,9           | 108,0        | 101,4           | 100,6          | 108,3            | 103,2           | 105,1 |
| II     | 104,4          | 103,9           | 107,3        | 102,4           | 100,0          | 108,3            | 100,7           | 104,5 |
| III    | 106,5          | 108,0           | 108,8        | 101,1           | 100,9          | 101,9            | 99,3            | 105,5 |
| IV     | 98,9           | 101,2           | 103,1        | 97,1            | 98,4           | 102,6            | 95,4            | 100,1 |
| 1983 I | 97,9           | 99,0            | 99,0         | 92,2            | 92,0           | 100,6            | 93,6            | 97,5  |
| II     | 88,3           | 90,4            | 90,1         | 86,4            | 85,5           | 91,9             | 86,1            | 88,9  |
| III    | 79,1           | 81,5            | 82,0         | 79,8            | 78,9           | 81,7             | 77,9            | 80,3  |
| IV     | 78,7           | 80,3            | 79,9         | 80,0            | 81,4           | 77,3             | 79,3            | 79,4  |
| 1984 I | 79,5           | 79,8            | 79,0         | 77,8            | 78,1           | 76,3             | 74,5            | 78,5  |
| II     | 80,8           | 82,1            | 83,3         | 79,5            | 79,7           | 79,8             | 80,4            | 81,3  |
| III    | 81,4           | 83,2            | 83,1         | 80,8            | 77,7           | 83,2             | 80,5            | 81,9  |
| IV     | 83,4           | 83,7            | 87,6         | 85,9            | 83,6           | 89,5             | 85,5            | 85,3  |
| 1985 I | 81,1           | 82,4            | 84,1         | 83,4            | 82,3           | 88,0             | 88,6            | 83,6  |
| II     | 81,2           | 82,7            | 84,9         | 81,8            | 80,5           | 87,3             | 83,4            | 83,0  |
| III    | 82,0           | 83,0            | 87,0         | 83,2            | 79,8           | 86,8             | 83,0            | 83,7  |
| IV     | 84,3           | 87,7            | 86,8         | 85,4            | 84,3           | 90,1             | 87,7            | 86,4  |
| 1986 I | 84,0           | 87,0            | 85,2         | 84,7            | 81,0           | 85,1             | 84,3            | 84,7  |
| II     | 91,4           | 90,7            | 88,3         | 93,8            | 87,7           | 95,5             | 91,9            | 90,9  |
| III    | 90,2           | 89,9            | 89,5         | 90,8            | 83,9           | 96,4             | 92,2            | 90,4  |
| IV     | 100,2          | 96,4            | 104,1        | 106,3           | 95,9           | 103,3            | 102,6           | 101,0 |
| 1987 I | 106,5          | 104,8           | 113,2        | 100,4           | 104,0          | 104,2            | 109,6           | 107,4 |
| II     | 108,9          | 104,3           | 114,8        | 113,0           | 107,4          | 114,2            | 106,2           | 109,8 |
| III    | 104,7          | 105,1           | 120,9        | 109,6           | 104,4          | 107,0            | 101,2           | 108,4 |
| IV     | 110,4          | 111,0           | 130,3        | 121,8           | 112,8          | 123,3            | 116,4           | 117,3 |
| 1988 I | 104,4          | 104,7           | 123,5        | 114,9           | 111,4          | 121,8            | 115,4           | 112,4 |
| II     | 109,3          | 108,0           | 120,9        | 109,7           | 106,1          | 117,1            | 106,3           | 111,7 |

TAFLA 6.6

Visitala heildarlauna, vegin eftir starfsstéttum og atvinnugreinum

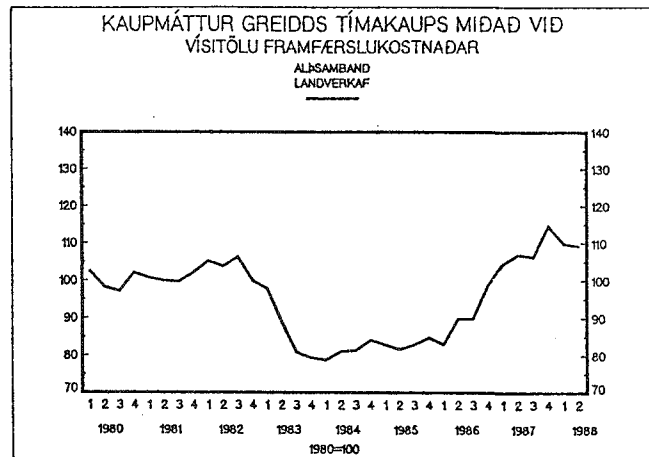
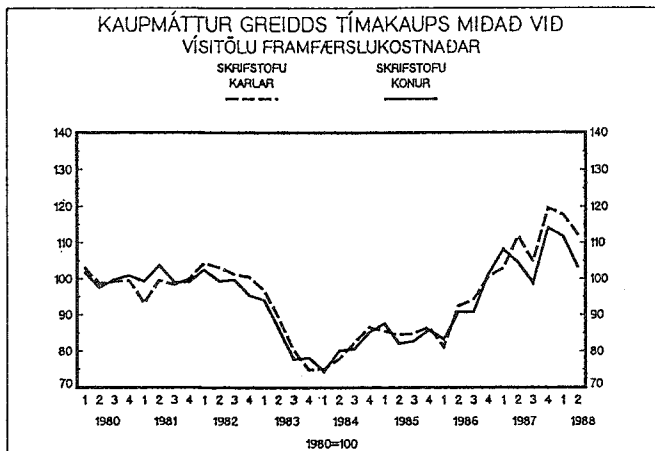
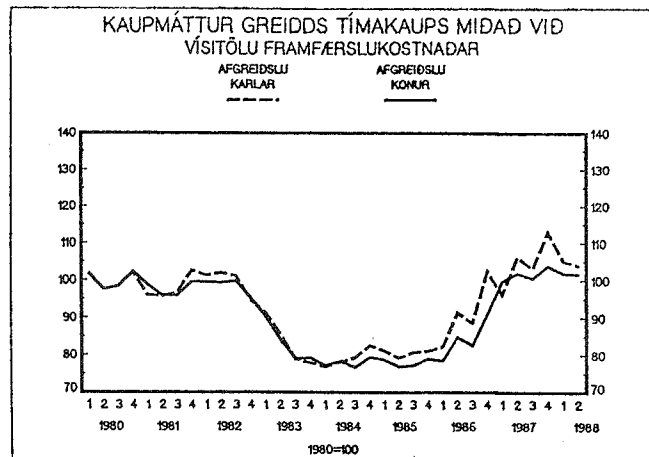
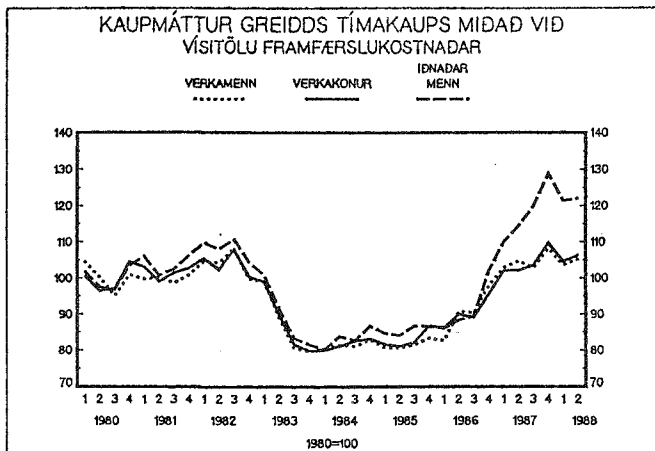
|        | Verka-<br>menn | Verka-<br>konur | Iön-<br>menn | Afgr-<br>karlar | Afgr-<br>konur | Skrst-<br>karlar | Skrst-<br>konur | Alls |
|--------|----------------|-----------------|--------------|-----------------|----------------|------------------|-----------------|------|
| 1980   | 100            | 100             | 100          | 100             | 100            | 100              | 100             | 100  |
| 1981   | 151            | 152             | 156          | 149             | 149            | 155              | 148             | 152  |
| 1982   | 238            | 241             | 240          | 233             | 231            | 245              | 224             | 238  |
| 1983   | 353            | 364             | 358          | 360             | 360            | 378              | 346             | 358  |
| 1984   | 444            | 451             | 457          | 457             | 445            | 460              | 432             | 449  |
| 1985   | 604            | 621             | 630          | 638             | 626            | 671              | 623             | 623  |
| 1986   | 815            | 803             | 809          | 864             | 799            | 873              | 822             | 818  |
| 1987   | 1132           | 1119            | 1230         | 1214            | 1174           | 1208             | 1132            | 1166 |
| 1981 I | 126            | 128             | 135          | 127             | 132            | 128              | 127             | 129  |
| II     | 149            | 146             | 146          | 139             | 139            | 147              | 149             | 147  |
| III    | 154            | 158             | 158          | 148             | 149            | 155              | 150             | 154  |
| IV     | 174            | 178             | 186          | 183             | 178            | 190              | 165             | 178  |
| 1982 I | 197            | 205             | 201          | 193             | 193            | 212              | 194             | 200  |
| II     | 226            | 220             | 227          | 218             | 210            | 236              | 209             | 223  |
| III    | 256            | 258             | 256          | 243             | 245            | 248              | 235             | 252  |
| IV     | 271            | 281             | 276          | 277             | 277            | 282              | 257             | 274  |
| 1983 I | 315            | 321             | 317          | 305             | 306            | 347              | 295             | 316  |
| II     | 353            | 361             | 354          | 351             | 349            | 387              | 340             | 356  |
| III    | 359            | 375             | 373          | 374             | 363            | 378              | 355             | 367  |
| IV     | 385            | 396             | 390          | 411             | 423            | 399              | 390             | 393  |
| 1984 I | 399            | 405             | 399          | 405             | 403            | 398              | 371             | 397  |
| II     | 427            | 435             | 443          | 437             | 436            | 435              | 417             | 432  |
| III    | 463            | 470             | 467          | 452             | 428            | 461              | 436             | 460  |
| IV     | 487            | 492             | 521          | 533             | 516            | 548              | 500             | 506  |
| 1985 I | 522            | 540             | 545          | 562             | 561            | 597              | 574             | 546  |
| II     | 580            | 603             | 603          | 594             | 589            | 643              | 584             | 596  |
| III    | 630            | 627             | 670          | 653             | 614            | 670              | 616             | 641  |
| IV     | 684            | 714             | 703          | 742             | 743            | 774              | 712             | 710  |
| 1986 I | 712            | 734             | 714          | 749             | 713            | 778              | 708             | 722  |
| II     | 794            | 796             | 756          | 842             | 787            | 859              | 800             | 794  |
| III    | 806            | 798             | 789          | 837             | 771            | 872              | 822             | 808  |
| IV     | 946            | 883             | 979          | 1028            | 920            | 991              | 953             | 949  |
| 1987 I | 1044           | 1032            | 1095         | 998             | 1057           | 1024             | 1043            | 1052 |
| II     | 1122           | 1058            | 1120         | 1187            | 1110           | 1175             | 1061            | 1113 |
| III    | 1120           | 1129            | 1257         | 1194            | 1127           | 1189             | 1097            | 1159 |
| IV     | 1241           | 1255            | 1448         | 1478            | 1405           | 1442             | 1332            | 1337 |
| 1988 I | 1199           | 1231            | 1384         | 1409            | 1423           | 1506             | 1392            | 1315 |
| II     | 1336           | 1363            | 1425         | 1443            | 1363           | 1539             | 1345            | 1385 |

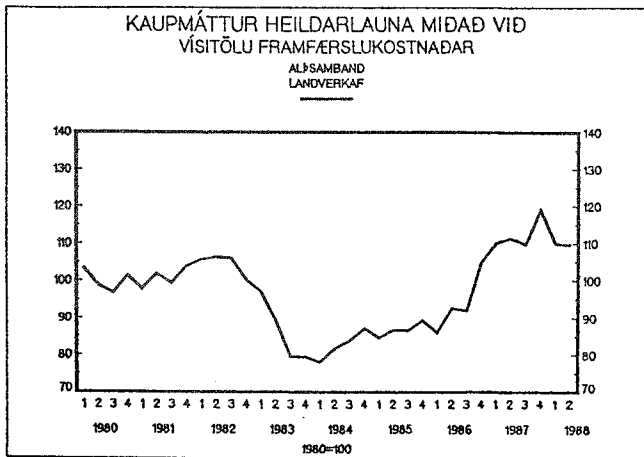
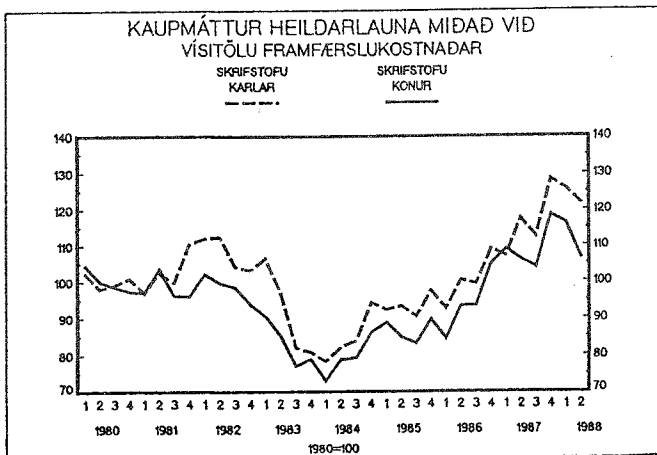
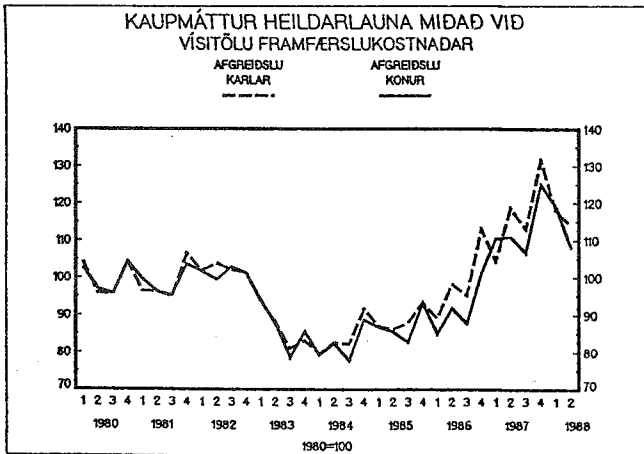
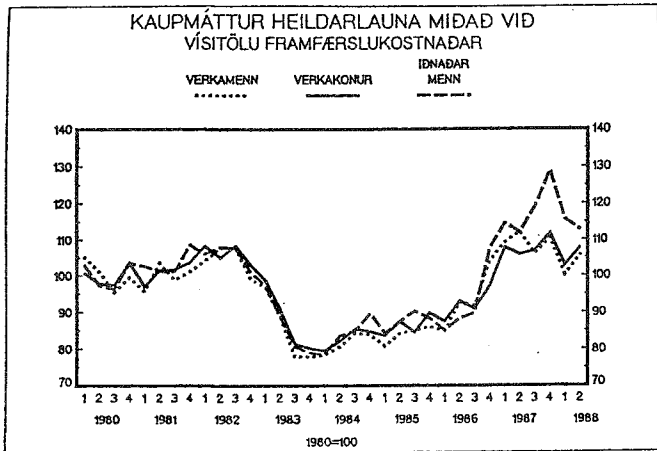


TAFLA 6.7

Visitála kaupmáttar heildarlauna, vegin eftir starfs-  
stéttum og atvinnugreinum

|        | Verka-<br>karlar | Verka-<br>konur | Iðn-<br>menn | Afgr-<br>karlar | Afgr-<br>konur | Skrst-<br>karlar | Skrst-<br>konur | Alls  |
|--------|------------------|-----------------|--------------|-----------------|----------------|------------------|-----------------|-------|
| 1980   | 100,0            | 100,0           | 100,0        | 100,0           | 100,0          | 100,0            | 100,0           | 100,0 |
| 1981   | 99,8             | 100,9           | 103,4        | 98,6            | 98,7           | 102,4            | 98,2            | 100,7 |
| 1982   | 104,6            | 106,1           | 105,6        | 102,2           | 101,4          | 108,0            | 98,8            | 104,5 |
| 1983   | 85,3             | 87,7            | 86,4         | 86,5            | 86,4           | 91,6             | 83,1            | 86,2  |
| 1984   | 81,8             | 83,0            | 84,2         | 84,1            | 82,1           | 84,6             | 79,4            | 82,8  |
| 1985   | 84,1             | 86,5            | 87,7         | 88,7            | 87,1           | 93,4             | 86,5            | 86,7  |
| 1986   | 93,4             | 92,1            | 92,7         | 99,0            | 91,6           | 100,1            | 94,3            | 93,9  |
| 1987   | 109,5            | 108,1           | 118,6        | 116,9           | 113,3          | 116,4            | 109,3           | 112,3 |
| 1981 I | 95,6             | 96,9            | 102,5        | 96,5            | 99,7           | 96,9             | 97,3            | 97,8  |
| II     | 103,5            | 101,4           | 101,7        | 96,3            | 96,3           | 102,4            | 103,5           | 101,8 |
| III    | 98,8             | 101,6           | 100,2        | 94,9            | 95,3           | 99,9             | 96,3            | 99,3  |
| IV     | 101,1            | 103,7           | 107,6        | 106,5           | 103,6          | 110,5            | 96,1            | 103,7 |
| 1982 I | 104,2            | 108,4           | 106,1        | 101,8           | 101,7          | 112,1            | 102,2           | 105,6 |
| II     | 107,7            | 104,8           | 107,9        | 103,8           | 100,0          | 112,6            | 99,7            | 106,3 |
| III    | 107,7            | 108,3           | 107,7        | 102,0           | 102,9          | 104,3            | 98,5            | 106,0 |
| IV     | 98,9             | 102,9           | 100,9        | 101,2           | 101,2          | 103,1            | 94,0            | 100,2 |
| 1983 I | 96,8             | 98,6            | 97,2         | 93,6            | 94,0           | 106,6            | 90,6            | 97,0  |
| II     | 88,6             | 90,7            | 88,8         | 88,2            | 87,6           | 97,2             | 85,2            | 89,3  |
| III    | 77,9             | 81,4            | 80,6         | 81,0            | 78,6           | 81,9             | 76,9            | 79,5  |
| IV     | 77,8             | 80,2            | 79,0         | 83,2            | 85,6           | 80,8             | 79,0            | 79,5  |
| 1984 I | 78,3             | 79,4            | 78,4         | 79,6            | 79,3           | 78,1             | 72,8            | 78,0  |
| II     | 80,6             | 82,1            | 83,6         | 82,6            | 82,4           | 82,2             | 78,8            | 81,6  |
| III    | 84,3             | 85,4            | 84,9         | 82,2            | 77,9           | 83,8             | 79,3            | 83,7  |
| IV     | 83,9             | 84,7            | 89,7         | 91,7            | 88,9           | 94,3             | 86,1            | 87,0  |
| 1985 I | 80,8             | 83,5            | 84,2         | 87,0            | 86,8           | 92,3             | 88,8            | 84,4  |
| II     | 84,2             | 87,5            | 87,6         | 86,2            | 85,6           | 93,3             | 84,8            | 86,6  |
| III    | 85,0             | 84,5            | 90,3         | 88,0            | 82,9           | 90,4             | 83,0            | 86,4  |
| IV     | 86,1             | 89,9            | 88,4         | 93,4            | 93,5           | 97,4             | 89,6            | 89,3  |
| 1986 I | 84,8             | 87,5            | 85,0         | 89,2            | 85,0           | 92,7             | 84,4            | 86,0  |
| II     | 92,8             | 93,1            | 88,3         | 98,4            | 91,9           | 100,4            | 93,4            | 92,7  |
| III    | 91,8             | 90,9            | 89,9         | 95,3            | 87,8           | 99,3             | 93,6            | 92,0  |
| IV     | 104,1            | 97,1            | 107,7        | 113,1           | 101,2          | 109,0            | 104,9           | 104,9 |
| 1987 I | 109,2            | 107,8           | 114,5        | 104,4           | 110,4          | 107,1            | 109,1           | 110,0 |
| II     | 112,2            | 105,7           | 112,0        | 118,7           | 111,1          | 117,5            | 106,1           | 111,4 |
| III    | 106,0            | 106,8           | 119,0        | 113,0           | 106,9          | 112,5            | 103,8           | 109,7 |
| IV     | 110,5            | 111,8           | 128,9        | 131,6           | 125,1          | 128,4            | 118,6           | 119,1 |
| 1988 I | 100,2            | 102,8           | 115,6        | 117,7           | 118,9          | 125,8            | 116,3           | 109,9 |
| II     | 105,7            | 107,8           | 112,7        | 114,1           | 107,9          | 121,7            | 106,3           | 109,6 |





Tekjur og kaupmáttur.

| Vísitölur. 1980 = 100.  | 1981  | 1982  | 1983  | 1984  | 1985  | 1986  | 1987    |
|-------------------------|-------|-------|-------|-------|-------|-------|---------|
| 1. Gr.tímak. verkam.    | 150,7 | 237,2 | 360,6 | 442,2 | 586,0 | 788,3 | 1.079,2 |
| 2. Gr.tímak. verkakv.   | 153,6 | 237,2 | 363,5 | 444,1 | 597,1 | 787,5 | 1.076,8 |
| 3. Gr.tímak. iðnaðarm.  | 156,8 | 246,2 | 370,1 | 452,6 | 614,4 | 797,2 | 1.244,8 |
| 4. Gr.tímak. af.ka.     | 147,8 | 226,5 | 346,9 | 430,0 | 578,0 | 795,4 | 1.102,1 |
| 5. Gr.tímak. af.ko.     | 147,1 | 223,9 | 346,3 | 422,5 | 559,3 | 734,0 | 1.051,8 |
| 6. Gr.tímak. sk.ka.     | 147,8 | 232,7 | 352,6 | 437,5 | 612,9 | 803,3 | 1.161,4 |
| 7. Gr.tímak. sk.ko.     | 151,2 | 225,4 | 348,5 | 435,2 | 606,7 | 797,8 | 1.146,6 |
| 8. Lágmarkst.lífeyrisþ. | 155,9 | 233,7 | 357,6 | 462,9 | 661,6 | 825,1 | 1.000,0 |
| 9. Ráðstöfunart.á mann  | 159,3 | 247,5 | 394,8 | 505,3 | 742,8 | 995,4 | 1.393,6 |
| 10. Vísit. framfærsluk. | 150,7 | 227,8 | 419,8 | 542,3 | 717,9 | 870,6 | 1.034,0 |

Kaupmáttur. 1980 = 100.

|                        |       |       |      |      |       |       |       |
|------------------------|-------|-------|------|------|-------|-------|-------|
| 1. Gr.tímak. verkam.   | 99,9  | 104,1 | 85,9 | 81,5 | 81,6  | 90,6  | 104,4 |
| 2. Gr.tímak. verkakv.  | 101,8 | 104,1 | 86,6 | 81,9 | 83,2  | 90,5  | 104,3 |
| 3. Gr.tímak. iðnaðarm. | 103,9 | 108,1 | 88,2 | 83,5 | 85,6  | 91,6  | 120,4 |
| 4. Gr.tímak. af.ka.    | 98,0  | 99,4  | 82,6 | 79,3 | 80,5  | 91,4  | 106,6 |
| 5. Gr.tímak. af.ko.    | 97,5  | 98,3  | 82,5 | 77,9 | 77,9  | 84,3  | 101,7 |
| 6. Gr.tímak. sk.ka.    | 99,4  | 104,9 | 86,5 | 82,4 | 88,1  | 95,3  | 112,3 |
| 7. Gr.tímak. sk.ko.    | 100,2 | 98,9  | 83,0 | 80,2 | 84,5  | 91,6  | 110,9 |
| 8. Lágmarkst.lífeyrisþ | 103,3 | 101,4 | 85,2 | 85,3 | 92,2  | 94,8  | 108,7 |
| 9. Ráðstöfunart.á mann | 105,8 | 106,8 | 94,2 | 93,4 | 103,7 | 114,1 | 135,1 |

Kaupmáttur miðast hér við vísitölu framfærslukostnaðar, nema kaupmáttur ráðstöfunartekna, sem miðast við verðbreytingar einkaneyslu.

- 1-7. Greitt tímakaup skv. úrtaksathugun Kjararannsóknarnefndar.
8. Heimild: Tryggingastofnun ríkisins.
9. Heimild: Þjóðhagsstofnun.
10. Heimild: Hagstofa Íslands.