

Fréttabréf

**Kjararannsóknarnefndar
1. ársfjórðungur 1989**

Skilgreiningar

- Kjararannsóknarnefnd:** Nefndin, sem er sjálfstæð stofnun, er samstarfsnefnd aðila vinnumarkaðarins og erskipuð fulltrúum ASÍ, VSI, FÍI og VMS.
- Meðaltímakaup:** Útborguð laun (þ.e. allar tekjur á tímabilinu) deilt með fjölda unninna stunda.
- Hreint tímakaup:** Laun án orlofs fyrir dagvinnu að viðbættum hvers kyns aukagreiðslum svo sem yfirborgunum, fæðis- ferða-, fata- og verkfærapeningum deilt með dagvinnutímum. Þessi stærð er því hlutur dagvinnu í meðaltímakaupi.
- Greitt tímakaup:** Hreint tímakaup að viðbættu bónusálagi.
- Meðalvinnutími:** Meðalvinnustundafjöldi í eftir- og næturvinnu er fundinn út frá þeim sem vinna fleiri en 400 dagvinnustundir á ársfjórðungi og útkoman síðan hækkuð upp til samræmis við 40 stundir í dagvinnu.
- Kaupmáttur:** Kaupmáttarútreikningar í 3. kafla Fréttabréfsins byggjast á breytingum á greiddu tímakaupi og framfærsluvisitölu.
- Fast starf:** Þeir einstaklingar sem eru í úrtaki á þrem samliggjandi ársfjórðungum teljast í föstu starfi á mið-ársfjórðungnum.
- Fullt starf:** Þeir einstaklingar sem vinna í meira en 400 dagvinnustundir á ársfjórðungi teljast vera í fullu starfi.

Útgefandi:
Kjararannsóknarnefnd
Borgartúni 22
Ábm. Hannes G. Sigurðsson
Prentun: Oddi hf.

FRÉTTABRÉF

84

Kjararannsóknarnefnd er
þannig skipuð í ágúst 1989.

Hannes G. Sigurðsson, formaður.
Ásmundur Stefánsson
Karl Steinar Guðnason
Hjörtur Eiríksson
Magnús L. Sveinsson
Harpa Halldórsdóttir

EFNISYFIRLIT

| | |
|--|----|
| 1.1 Helstu niðurstöður fréttabréfsins. | 3 |
| 1.2 Samsetning úrtaks Kjararannsóknarnefndar. | 5 |
| 1.3 Paraður samanburður. | 5 |
| 1.4 Laun verkafólks og iðnaðarmanna hjá Reykjavíkurborg. | 7 |
| 2.1 Athugasemdir við tímakaup á 1. ársfjórðungi 1989. | 8 |
| 2.2 Launadreifing. | 19 |
| 2.3 Dreifing mánaðarlauna með og án yfirvinnu. | 20 |
| 2.4 Vinnutími fólks í fullu starfi. | 28 |
| 2.5 Vinnutími fastra starfsmanna. | 32 |
| 3.1 Tímakaup - kaupmáttur. | 36 |
| 4.1 Laun og launatengd gjöld. | 47 |
| 5.1 Kaupvísitölur. | 54 |

MYNDIR

| | |
|--|-------|
| Dreifing greiddra dagvinnulauna | 22-23 |
| Dreifing heildarlauna | 26-27 |
| Dreifing vinnutíma fólks í fullu starfi | 30-31 |
| Dreifing vinnutíma fólks í föstu starfi á 4. ársfjórðungi 1988 | 34-35 |
| Kaupmáttur lágmarkslauna. | 46 |
| Kaupmáttur tímakaups, verkafólk og iðnaðarmenn | 62 |
| Kaupmáttur tímakaups, afgreiðslufólk | 62 |
| Kaupmáttur tímakaups, skrifstofufólk | 62 |
| Kaupmáttur heildarlauna, verkafólk og iðnaðarmenn | 63 |
| Kaupmáttur heildarlauna, afgreiðslufólk | 63 |
| Kaupmáttur heildarlauna, skrifstofufólk | 63 |

1.1 Helstu niðurstöður fréttabréfsins.

Tímakaup hækkaði um 16% að meðaltali frá 1. ársfjórðungi 1988 til sama tíma 1989. Til samanburðar hækkaði framfærsluvísitala um 20% og minnkaði kaupmáttur því um líðlega 3% annan ársfjórðingin í röð.

Í töflu 1.1 eru helstu niðurstöður könnunarinnar bornar saman við niðurstöður fyrra árs, en þar koma fram meðaltöl greidds tímakaups í dagvinnu og meðaltímakaups allra vinnustunda einstakra starfsstétta.

Tafla 1.1 Tímakaup á 1. ársfjórðungi 1989 og hækkun frá sama tímabili fyrra árs.

| Störf | Vog % | Greitt tímak. | Hækkun % | Breyting kaupm. | Meðal tímak. | Hækkun % |
|----------------|----------|------------------|-------------|--------------------|-----------------|-------------|
| Verkamenn | 33 | 327 | 16,4 | -3,0 | 385 | 18,8 |
| Verkakonur | 19 | 310 | 14,0 | -5,0 | 339 | 14,5 |
| Iðnaðarmenn | 19 | 492 | 19,7 | -0,2 | 548 | 16,1 |
| Afgr.karlar | 4 | 366 | 10,9 | -7,5 | 423 | 9,9 |
| Afgr.konur | 8 | 300 | 17,2 | -2,3 | 350 | 15,5 |
| Skrifst.karlar | 7 | 569 | 11,6 | -7,0 | 630 | 14,1 |
| Skrifst.konur | 10 | 424 | 17,8 | -1,8 | 453 | 17,1 |
| Allir | | 381 | 16,2 | -3,2 | 430 | 16,2 |

Í töflu 1.2 gefur að líta yfirlit yfir meðalfjölda vinnustunda fólks í fullu starfi. Meðalvinnutími mælist 46,6 stundir sem er 0,2 stundum meiri en árið áður. Það vekur athygli að lengd vinnutímans hefur staðnað en hann hafði dregist nokkuð saman á undanfögnu ári. Þessi stöðnun kemur á sama tíma og mikill samdráttur á sér stað í samfélaginu.

Tafla 1.2 Meðalfjöldi vinnustunda á viku.

| Störf | 1.ársfj. 1988 | 1. ársfj. 1989 | Breyting (tímar) |
|----------------|------------------|-------------------|---------------------|
| Verkamenn | 49,7 | 50,2 | 0,5 |
| Verkakonur | 44,4 | 43,6 | -0,8 |
| Iðnaðarmenn | 47,0 | 47,2 | 0,2 |
| Afgr.karlar | 46,1 | 49,9 | 3,8 |
| Afgr.konur | 46,9 | 47,0 | 0,1 |
| Skrifst.karlar | 42,2 | 42,1 | -0,1 |
| Skrifst.konur | 41,1 | 40,6 | -0,5 |
| Allir | 46,4 | 46,6 | 0,2 |

Á grundvelli framangreindra upplýsinga um meðaltímalaun og meðalvinnutíma má reikna út viku- og mánaðartekjur einstakra starfshópa miðað við fullt starf. Þessar tekjur hafa breyst sem hér segir, en um heildarlaun er að ræða þ.e. laun með yfirvinnu:

Tafla 1.3 Viku- og mánaðartekjur fólks í fullu starfi.

| Störf | Viku- tekjur 1988:1 | Mánaðar- tekjur 1988:1 | Viku- tekjur 1989:1 | Mánaðar- tekjur 1989:1 | Hækkun % | Breyt. kaupm. % |
|----------------|---------------------------|------------------------------|---------------------------|------------------------------|-------------|-----------------------|
| Verkamenn | 16.169 | 69.892 | 19.327 | 83.106 | 18,9 | -0,9 |
| Verkakonur | 13.134 | 57.044 | 14.780 | 63.556 | 11,4 | -7,1 |
| Iðnaðarmenn | 22.184 | 96.131 | 25.866 | 111.222 | 15,7 | -3,5 |
| Afgr.karlar | 17.748 | 75.429 | 21.108 | 89.708 | 18,9 | -0,9 |
| Afgr.konur | 14.230 | 60.478 | 16.450 | 69.913 | 15,6 | -3,6 |
| Skrifst.karlar | 23.307 | 98.133 | 26.523 | 108.744 | 10,8 | -7,6 |
| Skrifst.konur | 15.962 | 67.207 | 18.392 | 75.406 | 12,2 | -6,5 |
| Allir | 17.115 | 73.613 | 19.957 | 84.967 | 15,4 | -3,8 |

Breyting tímakaups, kaupmáttar og vinnutíma frá 4. ársfjórðungi síðasta árs til 1. ársfjórðungs þessa árs kemur fram í töflu 1.4. Greitt tímakaup hækkaði um 0,5%. Þar sem framfærsluvísitala hækkaði um 4,7% á sama tíma hefur kaupmáttur rýrnað nokkuð.

Tafla 1.4 Breyting tímakaups og vinnutíma frá 4. ársfj. 1988 til 1. ársfj. 1989.

| Starf | Vog % | Hækkun greidds tímak. % | Breyting kaupm. % | Hækkun meðal- tímak. % | Breyting vinnutíma -tímar |
|----------------|----------|----------------------------------|-------------------------|---------------------------------|---------------------------------|
| Verkamenn | 33 | -0,6 | -5,1 | -1,0 | -1,0 |
| Verkakonur | 19 | -2,8 | -7,2 | -3,7 | -1,4 |
| Iðnaðarmenn | 19 | 6,5 | 1,7 | 4,4 | -1,5 |
| Afgr.karlar | 4 | -5,2 | -9,5 | -4,7 | 0,6 |
| Afgr.konur | 8 | -1,0 | -5,5 | -1,1 | -0,6 |
| Skrifst.karlar | 7 | -1,9 | -6,3 | -0,9 | -0,5 |
| Skrifst.konur | 10 | 2,7 | -2,0 | 2,0 | -0,5 |
| Allir | | 0,5 | -4,0 | 0,0 | -1,0 |

Vinnutími styttesti um eina klukkustund milli ársfjórðunga og var þessi stytting mest meðal verkafólks og iðnaðarmanna.

1.2 Samsetning úrtaks Kjararannsóknarnefndar.

Niðurstöður 1. ársfjórðungs 1989 byggjast á úrtaki 9.327 einstaklinga samanborið við 9.789 á 4. ársfjórðungi 1988, sem vinna hjá 119 fyrirtækjum samanborið við 120 á 4. ársfjórðungi. Hér er um nokkra fækkun að ræða sem stafar aðallega af vandamálum vegna breytinga á launaforritum. Af þessum 9.327 einstaklingum voru a.m.k. 5.124 einnig í úrtakinu á 4. ársfjórðungi og 3.644 einnig á 1. ársfjórðungi 1988.

Pau fyrirtæki sem tóku þátt í könnuninni á báðum ársfjórðungum voru 92 talsins, 27 ný fyrirtæki bættust við og 28 féllu út miðað við 4. ársfjórðung 1988.

Tafla 1.5 Skipting úrtaksins í störf og atvinnugreinar.

| | Ófag- lærðir | Fag lærðir | Afgr. störf | Skrifst. störf | Samtals |
|----------------|-----------------|---------------|----------------|-------------------|---------|
| Fiskiðnaður | 773 | 64 | 0 | 0 | 837 |
| Annar iðnaður | 1927 | 597 | 83 | 253 | 2860 |
| Byggjstarfsemi | 421 | 132 | 0 | 22 | 575 |
| Verslun | 772 | 118 | 2010 | 414 | 3314 |
| Samgöngur | 385 | 12 | 0 | 83 | 480 |
| Annað | 589 | 288 | 65 | 319 | 1261 |
| Samtals | 4867 | 1211 | 2158 | 1091 | 9327 |

1.3 Paraður samanburður.

Þessi mikla hreyfing á hvaða fyrirtæki eru í úrtakinu ásamt því að velta starfsmanna hjá einstökum fyrirtækjum er mikil, veldur því að niðurstöður verða sveiflukenndar og þar af leiðandi óruggar.

Til þess að forðast þessar sveiflur má nota aðra aðferð við mat kauphækkana milli ársfjórðunga, en hún er að byggja útreikning launahækkana einungis á launum þeirra einstaklinga sem koma fyrir á tveim ársfjórðungum.

Í töflu 1.6 og 1.7 kemur fram launaþróun þeirra einstaklinga sem koma fyrir á tveim fjórðungum hjá sama vinnuveitanda. Hækkun tímakaups þeirra einstaklinga sem eru bæði í úrtaki á 4. ársfjórðungi 1988 og 1. ársfjórðungi 1989 er sýnd í töflu 1.6 og þeirra sem eru í úrtaki á 1. ársfjórðungi 1988 og 1989 í töflu 1.7.

Breyting tímakaups á þennan mælikvarða er nokkuð önnur en samkvæmt töflu 1.4 bæði hvað varðar greitt tímakaup og meðaltímakaup. Þannig hefur greitt tímakaup lækkað um 1,6% samkvæmt þessari aðferð en hækkað um 0,5% miðað við allt úrtakið. Ennfremur hefur meðaltímakaup lækkað um 2,2%. Ástæðan fyrir þessum mikla mun á milli heildarúrtaksins og paraða samanburðarins er að hlutfallslega stærri hluti þeirra launþega sem lenda í paraða samanburðinum fá greidda sérstaka desemberuppbót. Tilvist þessarar uppbótar á fjórða ársfjórðungi skýrir ennfremur lækkun greiddra tímalagna milli ársfjórðunganna.

Tafla 1.6. Breyting tímakaups einstaklinga sem koma fyrir á bæði 4. ársfjórðungi 1988 og 1. ársfjórðungi 1989.

| Störf | Fjöldi | Greitt | Greitt | Hækkun % | Meðal | Meðal | Hækkun % |
|----------------|--------|----------------|----------------|-------------|----------------|----------------|-------------|
| | | tímak. 88:4 | tímak. 89:1 | | tímak. 88:4 | tímak. 89:1 | |
| Verkamenn | 1443 | 336 | 333 | -1,1 | 380 | 387 | 1,6 |
| Verkakonur | 1261 | 316 | 311 | -1,5 | 334 | 337 | 0,9 |
| Iðnaðarmenn | 638 | 453 | 455 | 0,5 | 513 | 531 | 3,4 |
| Afgr.karlar | 304 | 391 | 369 | -5,5 | 427 | 422 | -1,4 |
| Afgr.konur | 630 | 302 | 289 | -4,5 | 322 | 329 | 2,4 |
| Skrifst.karlar | 233 | 584 | 551 | -5,7 | 582 | 605 | 4,0 |
| Skrifst.konur | 415 | 425 | 423 | -0,5 | 443 | 450 | 1,7 |
| Vegið | | | | | | | |
| meðaltal | 5124 | 380 | 374 | -1,6 | 414 | 423 | 2,2 |

Hækkanir þeirra einstaklinga sem eru í úrtaki á 1. ársfjórðungi 1988 og 1. ársfjórðungi 1989 eru sýndar í töflu 1.7.

Tafla 1.7 Breyting tímakaups einstaklinga sem koma fyrir á bæði 1. ársfjórðungi 1988 og sama tíma 1989.

| Störf | Fjöldi | Greitt | Greitt | Hækkun % | Meðal | Meðal | Hækkun % |
|----------------|--------|----------------|----------------|-------------|----------------|----------------|-------------|
| | | tímak. 88:1 | tímak. 89:1 | | tímak. 88:1 | tímak. 89:1 | |
| Verkamenn | 1107 | 276 | 328 | 18,9 | 312 | 378 | 21,1 |
| Verkakonur | 845 | 265 | 307 | 16,0 | 282 | 331 | 17,7 |
| Iðnaðarmenn | 481 | 402 | 482 | 20,0 | 449 | 545 | 21,2 |
| Afgr.karlar | 195 | 339 | 374 | 10,2 | 364 | 425 | 16,7 |
| Afgr.konur | 325 | 253 | 285 | 16,8 | 280 | 335 | 19,6 |
| Skrifst.karlar | 225 | 472 | 533 | 12,9 | 509 | 585 | 14,9 |
| Skrifst.konur | 319 | 352 | 415 | 18,0 | 374 | 441 | 18,0 |
| Vegið | | | | | | | |
| meðaltal | 3644 | 320 | 376 | 17,5 | 352 | 420 | 19,3 |

Á þessu tímabili voru hækkanir meiri hjá þeim einstaklingum sem voru í könnuninni á báðum tímabilum en í úrtakinu í heild. Hækkun greidds tímakaups var 17,5% samkvæmt þöruðum samanborði en 16,2% samkvæmt heildarúrtakinu og samsvarandi hækkun meðaltímakaups er 19,3 samanborið við 16,2%.

1.4 Laun verkafólks og iðnaðarmanna hjá Reykjavíkurborg.

Í töflu 1.8 er yfirlit um laun og vinnutíma starfsmanna í ASÍ hjá Reykjavíkurborg á 1. ársfjórðungi 1989. Hafa ber í huga að lítil reynsla er komin á vinnslu gagna frá Reykjavíkurborg og ber því að taka niðurstöðum með varúð.

Tafla 1.8. Tímakaup og vinnutími alþýðusambandsfólks hjá Reykjavíkurborg.
1. Ársfjórðungur 1989.

| Þús. vst | Vinnu tími á viku | Greitt tímakaup í dagv. | | | | tíma kaup | Meðal Greitt Heildar | | |
|-------------|-------------------------|-------------------------|--------------|--------------|---------------|--------------|----------------------|-----------------|--------|
| | | neðri á fjórð. | mið- tala | meðal tal | efri fjórð | | dagvk á mán | mánaðar kaup | |
| Verkamenn | 176 | 43,7 | 266 | 303 | 280 | 341 | 316 | 48.453 | 59.794 |
| Verkakonur | 387 | 41,0 | 255 | 264 | 269 | 288 | 307 | 46.626 | 54.502 |
| Iðnaðarmenn | 108 | 50,0 | 346 | 367 | 365 | 420 | 424 | 63.265 | 91.796 |

Samanburður á þessum niðurstöðum við hið almenna úrtak leiðir í ljós að tímakaup er allnokkru lægra og að vinnutími er jafnframt styttri nema hjá iðnaðarmönnum, og heildartekjur því lægri.

Upplýsingar um laun alþýðusambandsfólks hjá Reykjavíkurborg voru síðast birtar í fréttabréfi nr. 82 fyrir 3. ársfjórðung 1988. Frá þeim tíma hefur greitt tímakaup verkamanna hækkað um 10,2%, verkakvanna um 12,1% og iðnaðarmanna um 2,2%. Þetta eru töluvert meiri hækkanir en orðið hafa í almenna úrtakinu.

2.1 Athugasemdir við tímakaup á 1. ársfjórðungi 1989.

Hér fer á eftir yfirlit yfir helstu hækkanir kauptaxta á tímabilinu frá 1. ársfjórðungi 1988 til 1. ársfjórðungs 1989.

I. Alþýðusamband Vestfjarða og vinnuveitendur sömdu þann 25. janúar 1988 um 5,0% grunnkaupshækkun og 26. febrúar samdi Verkamannasambandið um 5,1% grunnkaupshækkun, en þó 2.025 kr. að lágmarki á hvert launaprep. Auk þess var aukið við starfsaldurshækkanir, námskeiðsálag og fatapeninga og eitt samræmt yfirvinnuálag, 80% ofan á dagvinnukaup tekið upp. Samningurinn var samþykktur af 10 félögum þar á meðal Dagsbrún, Hlíf og verkalýðsfélögum Keflavíkur og Sandgerðis og 21. mars samdi Landsamband iðnverkafólks á svipuðum nótum. Tekjuáhrif þessara samninga voru metin á 11% fyrir fiskvinnslufólk og 7-10% fyrir aðra. 25. mars sömdu mörg þeirra félaga er felldu samning Verkamannasambandsins frá 26. febrúar og var sá samningur metinn á um 14% fyrir fiskvinnslufólk.

II. Nýir samningar verslunarmanna tóku gildi í byrjun maí. Grundvallarlaun voru hækkuð í 35.600 kr. Auk þess var samið um svokallaða fastlaunauppbót á taxta, sem nemur 1.100 kr. á mánuði. Annars skyldu öll laun hækka um 8,75% að áfangahækkun þ. 1. júní meðtalinni.

Öll laun skv. gerðum kjarasamningum hækkuðu 1. júní um 3,25%.

Flest félög iðnaðarmanna gerðu samninga með gildistíma frá 9. maí og hækkuðu laun almennt um 11,47% að áfangahækkun 1. júní meðtalinni og hluta áfangahækkunar 1. september.

III. Þann 20. maí setti ríkisstjórnin bráðabirgðalög sem framlengdu kjarasamninga þeirra sem áttu ósamið og kváðu meðal annars á um að laun skyldu þann 1. júní hækka um það sem á kynni að vanta 10% hækkun frá 31. desember. Með bráðabirgðalögum 26. ágúst var áfangahækkun 1. september frestað til septemberloka. Með bráðabirgðalögum frá 28. september voru áfangahækkanir þær sem koma áttu til framkvæmda 1. september og 1. desember afnumdar.

IV. Umsamdar desemberuppbætur námu kr. 4.646,- hjá verkafólki og kr. 6.000,- hjá iðnaðar- og verslunarmönnum.

V. Þann 15. febrúar 1989 runnu bráðabirgðalög ríkisstjórnarinnar úr gildi og hækkuðu öll laun um 1,25%.

TAFLA 2.1

 VERKAMENN Á HÖFUÐBORGARSVÆÐI
 TÍMAKAUP OG VINNUTÍMI
 1. ÁRSFJÓRDUNGUR 1989

| STARFSSTÉTTIR | PÚS VST | VINNU- TÍMI Á VIKU | HREINT TÍMA- KAUP | GREITT NEDRI FJÓRÐ. | TÍMAKAUP MID- TALA | Í MEDAL- TAL | DAGVINNU EFRI FJÓRÐ. | MEDAL- TÍMA- KAUP | GREITT. DAGVKAUP Á MÁNUÐI. | HEILDAR- MÁNADAR- KAUP |
|---------------------|------------|--------------------------|-------------------------|---------------------------|--------------------------|--------------------|----------------------------|-------------------------|----------------------------------|------------------------------|
| HAFNARVINNA | 42 | 51,8 | 277 | 291 | 327 | 354 | 426 | 424 | 61.377 | 95.209 |
| PAKKHÚSVINNA | 116 | 57,1 | 283 | 259 | 279 | 298 | 302 | 363 | 51.663 | 89.899 |
| BIRGÐAVARSLA | 63 | 46,9 | 337 | 289 | 326 | 343 | 390 | 397 | 59.557 | 80.918 |
| BYGGINGARVINNA | 84 | 50,1 | 277 | 244 | 263 | 283 | 323 | 330 | 48.997 | 71.557 |
| RÆSTINGAR | 6 | 47,8 | 248 | 256 | 257 | 252 | 275 | 358 | 43.684 | 74.309 |
| FÓÐURBLÖNDUN | 12 | 64,1 | 316 | 289 | 302 | 316 | 337 | 404 | 54.824 | 112.290 |
| VERKSMÍÐJUVINNA | 120 | 45,5 | 312 | 289 | 330 | 349 | 381 | 388 | 60.517 | 76.479 |
| BÍFREIDASTJÓRN | 65 | 49,3 | 312 | 292 | 316 | 331 | 348 | 401 | 57.347 | 85.798 |
| ÝTU OG KRANASTJÓRN | 38 | 50,8 | 332 | 315 | 329 | 341 | 356 | 400 | 59.113 | 88.131 |
| LYFTARAVINNA | 18 | 56,0 | 287 | 290 | 330 | 329 | 379 | 401 | 57.097 | 97.383 |
| VERKSTJÓRN ÓFAGL. | 36 | 51,0 | 425 | 385 | 388 | 427 | 488 | 495 | 74.008 | 109.617 |
| ÓFAGL. V. MÁLM SM. | 6 | 44,1 | 364 | 340 | 412 | 394 | 447 | 423 | 68.171 | 80.854 |
| ÓFAGL. V. BRAUÐGERÐ | 7 | 63,0 | 248 | 244 | 253 | 273 | 288 | 390 | 47.416 | 106.405 |
| ÓFAGL. V. KJÓTIÐNAÐ | 19 | 44,2 | 310 | 282 | 300 | 336 | 367 | 359 | 58.166 | 68.859 |
| ÖNNUR STÖRF | 101 | 47,2 | 338 | 285 | 328 | 347 | 395 | 396 | 60.138 | 81.056 |
| SAMTALS | 734 | 50,2 | 312 | 276 | 315 | 332 | 375 | 388 | 57.546 | 84.454 |

VERKAMENN UTAN HÖFUÐBORGARSVÆÐIS
TÍMAKAUP OG VINNUTÍMI
1. ÁRSFJÓRDUNGUR 1989

| STARFSSTETTIR | ÞÚS VST | VINNU- TÍMI Á VIKU | HREINT TÍMA- KAUP | GREITT NEDRI FJÓRD. | TÍMAKAUP Í MÍÐ- TALA | MEÐAL- MEDAL- TAL | DAGVINNU EFRI FJÓRD. | MEÐAL- TÍMA- KAUP | GREITT. DAGVKAUP Á MÁNUÐI. | HEILDAR- MÁNAÐAR- KAUP |
|-----------------------------|------------|--------------------------|-------------------------|---------------------------|----------------------------|-------------------------|----------------------------|-------------------------|----------------------------------|------------------------------|
| FISKVINNA | 122 | 52,4 | 255 | 287 | 323 | 333 | 365 | 391 | 57.698 | 88.732 |
| HAFNARVINNA | 18 | 58,0 | 245 | 253 | 273 | 288 | 312 | 350 | 49.973 | 87.941 |
| BYGGINGARVINNA | 14 | 52,2 | 268 | 225 | 247 | 268 | 315 | 315 | 46.444 | 71.418 |
| GATNAGERÐ | 6 | 49,2 | 278 | 282 | 312 | 313 | 352 | 360 | 54.172 | 76.889 |
| VINNA Í SLÁTURHÚSUM | 11 | 47,1 | 295 | 276 | 296 | 333 | 371 | 365 | 57.583 | 74.601 |
| VERKSMÍÐJUVINNA | 149 | 48,2 | 304 | 268 | 316 | 328 | 368 | 373 | 56.818 | 78.004 |
| BIFREIÐASTJÓRN | 22 | 47,3 | 319 | 277 | 294 | 320 | 327 | 419 | 55.524 | 86.035 |
| VERKSTJÓRN ÓFAGL. | 27 | 51,2 | 428 | 379 | 444 | 429 | 492 | 524 | 74.394 | 116.285 |
| ÓFAGL. V. MÁLSM. | 13 | 46,2 | 260 | 223 | 353 | 317 | 388 | 357 | 54.921 | 71.546 |
| ÓFAGL. V. TRÉSM. | 8 | 63,6 | 286 | 272 | 274 | 286 | 305 | 326 | 49.625 | 89.936 |
| ÓFAGL. V. KJÖTIÐNAÐ | 34 | 43,5 | 282 | 264 | 286 | 290 | 297 | 305 | 50.206 | 57.600 |
| ÖNNUR STÖRF | 72 | 50,8 | 306 | 267 | 293 | 313 | 348 | 371 | 54.233 | 81.797 |
| SAMTALS | 497 | 50,1 | 293 | 270 | 305 | 325 | 362 | 379 | 56.332 | 82.258 |
| VERKAMENN Á LANDINU ÖLLU | 1231 | 50,1 | 304 | 273 | 312 | 329 | 368 | 384 | 57.019 | 83.075 |
| VEGÍÐ MEÐALTAL | 1231 | 50,2 | 294 | 273 | 309 | 327 | 365 | 385 | 56.714 | 83.795 |

TAFLA 2.2

 VERKAKONUR Á HÖFUÐBORGARSVÆÐI
 TÍMAKAUP OG VINNUTÍMI
 1. ÁRSFJÓRÐUNGUR 1989

| STARFSSTÉTTIR | PÚS VST | VINNU- TÍMI Á VIKU | HREINT TÍMA- KAUP | GREITT NEÐRI FJÓRÐ. | TÍMAKAUP Í MIÐ- TALA | MEDAL- TAL | EFRI FJÓRÐ. | MEDAL- TÍMA- KAUP | GREITT. DAGVKAUP Á MÁNUÐI. | HEILDAR- MÁNADAR- KAUP |
|---------------------|------------|--------------------------|-------------------------|---------------------------|----------------------------|---------------|----------------|-------------------------|----------------------------------|------------------------------|
| PAKKHÚSVINNA | 5 | 62,7 | 274 | 268 | 305 | 301 | 328 | 337 | 52.301 | 91.491 |
| BIRGÐAVARSLA | 28 | 43,1 | 301 | 267 | 295 | 308 | 324 | 327 | 53.298 | 61.116 |
| BYGGINGARVINNA | 7 | 48,3 | 328 | 257 | 257 | 328 | 335 | 374 | 56.869 | 78.360 |
| ELDHÚS/MÖTUNEYTI | 27 | 45,1 | 285 | 257 | 274 | 285 | 303 | 317 | 49.480 | 61.887 |
| RÆSTINGAR | 26 | 43,5 | 254 | 211 | 251 | 256 | 275 | 322 | 44.350 | 60.712 |
| VERKSMÍÐJUVINNA | 47 | 42,2 | 265 | 256 | 279 | 286 | 307 | 300 | 49.634 | 54.934 |
| ÓFAGL. V. FATASAUM | 6 | 40,0 | 251 | 284 | 300 | 317 | 327 | 318 | 54.842 | 55.195 |
| ÓFAGL. V. BRAUDGERÐ | 16 | 53,3 | 246 | 239 | 268 | 273 | 284 | 344 | 47.294 | 79.582 |
| ÓFAGL. V. KJÖTIDNÁÐ | 35 | 41,6 | 283 | 304 | 325 | 332 | 358 | 341 | 57.685 | 61.587 |
| ÖNNUR STÖRF | 20 | 41,7 | 307 | 259 | 281 | 308 | 322 | 325 | 53.456 | 58.904 |
| SAMTALS | 216 | 44,1 | 278 | 257 | 282 | 296 | 324 | 324 | 51.306 | 62.019 |

VERKAKONUR UTAN HÓFUDBORGARSVÆÐIS
 TÍMAKAUP OG VINNUTÍMI
 1. ÁRSFJÓRDUNGUR 1989

| STARFSSTÉTTIR | ÞÚS VST | VINNU- TÍMI | HREINT TÍMA- KAUP | GREITT NEÐRI FJÓRD. | MÍÐ- TALA | TÍMAKAUP Í TALA | DAGVINNU Í TAL | MÉDAL- EFRI FJÓRD. | MÉDAL- TÍMA- KAUP | GREITT. DAGVKAUP Á MÁNUGI. | HEILDAR- MÁNADAR- KAUP |
|------------------------------|------------|----------------|-------------------------|---------------------------|--------------|-----------------------|----------------------|--------------------------|-------------------------|----------------------------------|------------------------------|
| FISKVINNA | 143 | 44,5 | 225 | 275 | 340 | 322 | 364 | 352 | 55.845 | 67.977 | |
| ELDHÚS/MÖTUNEYTI | 20 | 47,8 | 280 | 266 | 311 | 300 | 319 | 344 | 51.910 | 71.236 | |
| RÆSTINGAR | 59 | 42,9 | 297 | 257 | 319 | 303 | 357 | 341 | 52.477 | 63.391 | |
| VINNA Í SLÁTURHÚSUM | 6 | 44,5 | 279 | 281 | 301 | 297 | 330 | 322 | 51.410 | 62.092 | |
| VERKSMÍÐJUVINNA | 92 | 42,5 | 243 | 259 | 301 | 296 | 324 | 315 | 51.351 | 58.215 | |
| ÓFAGL. V. KJÖTIDNAD | 39 | 41,6 | 273 | 265 | 274 | 284 | 288 | 293 | 49.128 | 52.820 | |
| ÖNNUR STÖRF | 85 | 43,4 | 301 | 269 | 295 | 305 | 318 | 336 | 52.885 | 63.166 | |
| SAMTALS | 444 | 43,6 | 260 | 266 | 305 | 306 | 348 | 334 | 53.039 | 63.071 | |
| VERKAKONUR Á LANDINU ÖLLU | 660 | 43,7 | 266 | 261 | 299 | 303 | 340 | 331 | 52.504 | 62.443 | |
| VEGID MÉDALTAL | 660 | 43,6 | 258 | 258 | 298 | 310 | 352 | 339 | 53.678 | 64.193 | |

TAFLA 2.3

 IÐNADARMENN Á HÖFUÐBORGARSVÆÐI
 TÍMAKAUP OG VINNUTÍMI
 1. ÁRSFJÓRDUNGUR 1989

| STARFSSTÉTTIR | ÞÚS VST | VINNU- TÍMI Á VIKU | HREINT TÍMA- KAUP | GREITT NEDRI FJÓRD. | TÍMAKAUP MID- TALA | Í MEDAL- TAL | DAGVINNU EFRI FJÓRD. | MEDAL- TÍMA- KAUP | GREITT. DAGVKAUP Á MÁNUÐI. | HEILDAR- MÁNADAR- KAUP |
|---------------------|------------|--------------------------|-------------------------|---------------------------|--------------------------|--------------------|----------------------------|-------------------------|----------------------------------|------------------------------|
| MÁLMSMÍÐAR | 92 | 47,2 | 452 | 410 | 468 | 480 | 509 | 537 | 83.259 | 109.779 |
| TRÉSMÍÐAR | 21 | 42,9 | 506 | 446 | 471 | 531 | 634 | 561 | 91.905 | 104.508 |
| HÚSGAGNAGERÐ | 6 | 40,8 | 404 | 405 | 411 | 437 | 411 | 445 | 75.748 | 78.782 |
| BIFVÉLAVIRKJUN | 36 | 43,7 | 496 | 466 | 503 | 528 | 619 | 572 | 91.579 | 108.363 |
| RAFVIRKJUN | 42 | 52,3 | 454 | 453 | 474 | 484 | 527 | 571 | 83.938 | 129.527 |
| PRENTUN OG BÓKAGERÐ | 15 | 44,6 | 535 | 497 | 558 | 541 | 619 | 580 | 93.836 | 112.288 |
| BRAUDGERÐ | 8 | 43,1 | 378 | 342 | 390 | 412 | 504 | 534 | 71.366 | 99.804 |
| MATREIÐSLUMENN | 8 | 45,0 | 346 | 302 | 351 | 346 | 396 | 393 | 59.991 | 76.608 |
| KJÓTIÐNADUR | 12 | 45,8 | 431 | 365 | 484 | 453 | 511 | 500 | 78.530 | 99.390 |
| VÉLSTJÓRN | 7 | 56,1 | 508 | 429 | 506 | 508 | 615 | 627 | 88.038 | 152.570 |
| VERKSTJÓRN FAGL. | 25 | 47,1 | 546 | 475 | 545 | 572 | 654 | 643 | 99.075 | 131.330 |
| ÖNNUR STÖRF | 24 | 49,5 | 492 | 424 | 486 | 526 | 550 | 611 | 91.025 | 131.165 |
| SAMTALS | 297 | 47,1 | 472 | 423 | 480 | 498 | 553 | 560 | 86.318 | 114.401 |

ÍÐNADARMENN UTAN HÖFUÐBORGARSVÆÐIS
TÍMAKAUP OG VINNUTÍMI
1. ÁRSFJÓRÐUNGUR 1989

| STARFSSTÉTTIR | ÞÚS VST | VINNU- TÍMI Á VIKU | HREINT TÍMA- KAUP | GREITT NEDRI FJÓRÐ. | TÍMAKAUP Í MID- TALA | DAGVINNU MEDAL- TAL | Í EFRI FJÓRÐ. | MEDAL- TÍMA- KAUP | GREITT. DAGVKAUP Á MÁNUÐI. | HEILDAR- MÁNADAR- KAUP |
|-------------------------------|------------|--------------------------|-------------------------|---------------------------|----------------------------|---------------------------|---------------------|-------------------------|----------------------------------|------------------------------|
| MÁLMSMÍÐAR | 59 | 58,0 | 441 | 406 | 451 | 441 | 507 | 506 | 76.517 | 127.098 |
| TRÉSMÍÐAR | 16 | 47,7 | 457 | 413 | 423 | 458 | 488 | 506 | 79.485 | 104.699 |
| BIFVÉLAVIRKJUN | 33 | 50,9 | 427 | 369 | 441 | 428 | 482 | 474 | 74.114 | 104.589 |
| RAFVIRKJUN | 37 | 58,5 | 451 | 394 | 435 | 453 | 513 | 566 | 78.558 | 143.637 |
| BRAUDGERÐ | 11 | 57,4 | 294 | 285 | 293 | 294 | 302 | 418 | 50.956 | 103.999 |
| KJÖTIDNADUR | 15 | 47,2 | 402 | 378 | 416 | 403 | 454 | 452 | 69.847 | 92.430 |
| MJÓLKURIÐNADUR | 20 | 54,3 | 469 | 434 | 449 | 469 | 492 | 588 | 81.314 | 138.574 |
| VERKSTJÓRN FAGL. | 36 | 52,1 | 481 | 427 | 509 | 485 | 544 | 576 | 84.137 | 130.178 |
| ÖNNUR STÖRF | 28 | 56,3 | 410 | 373 | 394 | 412 | 463 | 491 | 71.380 | 119.963 |
| SAMTALS | 255 | 54,5 | 438 | 388 | 436 | 439 | 507 | 518 | 76.092 | 122.580 |
| ÍÐNADARMENN Á LANDINU ÖLLU | 545 | 50,5 | 453 | 408 | 463 | 468 | 522 | 538 | 81.131 | 116.111 |
| VEGIÐ MEDALTAL | 545 | 47,2 | 470 | 462 | 495 | 492 | 634 | 548 | 85.301 | 112.308 |

TAFLA 2.4

AFGREIÐSLUKARLAR Á HÖFUÐBORGARSVÆÐI
TÍMAKAUP OG VINNUTÍMI
1. ÁRSFJÓRDUNGUR 1989

| STARFSSTÉTTIR | ÞÚS VST | VINNU- TÍMI Á VIKU | HREINT TÍMA- KAUP | GREITT NEDRI FJÓRD. | TÍMAKAUP Í MIÐ- TALA | MEÐAL- MEÐAL- TAL | DAGVINNU EFRI FJÓRD. | MEÐAL- TÍMA- KAUP | GREITT. DAGVKAUP Á MÁNUÐI. | HEILDAR- MÁNAÐAR- KAUP |
|-----------------------|------------|--------------------------|-------------------------|---------------------------|----------------------------|-------------------------|----------------------------|-------------------------|----------------------------------|------------------------------|
| STÖRF Í DAGVÖRUVERSL. | 41 | 49,5 | 314 | 241 | 306 | 314 | 401 | 381 | 53.376 | 80.251 |
| AFGR Á BYGGINGARVÖRU | 7 | 44,0 | 354 | 312 | 348 | 361 | 424 | 402 | 61.345 | 75.361 |
| AFGR Á BIFR.VHL. | 12 | 51,4 | 423 | 383 | 425 | 434 | 519 | 490 | 73.735 | 107.095 |
| VERSLUNARSTJÓRN | 8 | 48,6 | 528 | 511 | 535 | 539 | 553 | 629 | 91.644 | 129.972 |
| HEILDSÖLUSTÖRF | 43 | 43,9 | 446 | 377 | 445 | 458 | 592 | 505 | 77.852 | 94.430 |
| ÖNNUR AFGREIÐSLUST. | 46 | 50,6 | 290 | 219 | 260 | 299 | 338 | 364 | 50.773 | 78.486 |
| SAMTALS | 158 | 48,1 | 365 | 261 | 340 | 372 | 454 | 432 | 63.240 | 88.578 |

AFGREIÐSLUKARLAR UTAN HÖFUÐBORGARSVÆÐIS
TÍMAKAUP OG VINNUTÍMI
1. ÁRSFJÓRDUNGUR 1989

| STARFSSTÉTTIR | ÞÚS VST | VINNU- TÍMI Á VIKU | HREINT TÍMA- KAUP | GREITT NEDRI FJÓRD. | TÍMAKAUP Í MIÐ- TALA | MEÐAL- MEÐAL- TAL | DAGVINNU EFRI FJÓRD. | MEÐAL- TÍMA- KAUP | GREITT. DAGVKAUP Á MÁNUÐI. | HEILDAR- MÁNAÐAR- KAUP |
|------------------------------------|------------|--------------------------|-------------------------|---------------------------|----------------------------|-------------------------|----------------------------|-------------------------|----------------------------------|------------------------------|
| STÖRF Í DAGVÖRUVERSL. | 13 | 51,9 | 307 | 277 | 302 | 307 | 339 | 373 | 52.144 | 82.269 |
| AFGR Á BYGGINGARVÖRU | 32 | 51,7 | 316 | 276 | 306 | 317 | 340 | 369 | 53.965 | 81.202 |
| AFGR Á BIFR.VHL. | 5 | 48,0 | 312 | 275 | 325 | 315 | 350 | 342 | 53.458 | 69.696 |
| VERSLUNARSTJÓRN | 14 | 49,9 | 469 | 446 | 461 | 478 | 549 | 541 | 81.355 | 114.900 |
| HEILDSÖLUSTÖRF | 8 | 42,0 | 452 | 316 | 393 | 452 | 625 | 486 | 76.884 | 86.809 |
| ÖNNUR AFGREIÐSLUST. | 15 | 47,5 | 322 | 259 | 300 | 324 | 369 | 369 | 55.026 | 74.604 |
| SAMTALS | 87 | 49,6 | 352 | 277 | 314 | 354 | 393 | 406 | 60.180 | 85.688 |
| AFGREIÐSLUKARLAR Á LANDINU ÖLLU | 245 | 48,7 | 361 | 272 | 332 | 367 | 442 | 423 | 62.319 | 88.622 |
| VEGID MEÐALTAL | 245 | 49,9 | 359 | 288 | 344 | 366 | 479 | 423 | 62.167 | 89.680 |

TAFLA 2.5

AFGREIÐSLUKONUR Á HÖFUÐBORGARSVÆÐI
TÍMAKAUP OG VINNUTÍMI
1. ÁRSFJÓRDUNGUR 1989

| STARFSSTÉTTIR | PÚS VST | VINNU- TÍMI Á VIKU | HREINT TÍMA- KAUP | GREITT NEDRI FJÓRD. | TÍMAKAUP Í MID- TALA | MEDAL- TAL | EFRI FJÓRD. | MEDAL- TÍMA- KAUP | GREITT. DAGVKAUP Á MÁNUÐI. | HEILDAR- MÁNAÐAR- KAUP |
|-----------------------|------------|--------------------------|-------------------------|---------------------------|----------------------------|---------------|----------------|-------------------------|----------------------------------|------------------------------|
| STÖRF Í DAGVÖRUVERSL. | 153 | 48,0 | 272 | 246 | 269 | 272 | 298 | 326 | 46.220 | 66.696 |
| VERSLUNARSTJÓRN | 6 | 48,5 | 461 | 459 | 462 | 461 | 509 | 536 | 78.425 | 110.456 |
| HEILDSÖLUSTÖRF | 9 | 40,7 | 385 | 292 | 341 | 399 | 491 | 442 | 67.934 | 76.554 |
| ÖNNUR AFGREIÐSLUST. | 94 | 48,6 | 273 | 247 | 270 | 278 | 294 | 330 | 47.285 | 68.276 |
| SAMTALS | 263 | 48,0 | 280 | 248 | 272 | 283 | 305 | 337 | 48.110 | 68.721 |

AFGREIÐSLUKONUR UTAN HÖFUÐBORGARSVÆÐIS
TÍMAKAUP OG VINNUTÍMI
1. ÁRSFJÓRDUNGUR 1989

| STARFSSTÉTTIR | PÚS VST | VINNU- TÍMI Á VIKU | HREINT TÍMA- KAUP | GREITT NEDRI FJÓRD. | TÍMAKAUP Í MID- TALA | MEDAL- TAL | EFRI FJÓRD. | MEDAL- TÍMA- KAUP | GREITT. DAGVKAUP Á MÁNUÐI. | HEILDAR- MÁNAÐAR- KAUP |
|-----------------------------------|------------|--------------------------|-------------------------|---------------------------|----------------------------|---------------|----------------|-------------------------|----------------------------------|------------------------------|
| STÖRF Í DAGVÖRUVERSL. | 106 | 48,3 | 274 | 254 | 275 | 274 | 282 | 313 | 46.731 | 64.302 |
| AFGR Á VEFNAÐARVÖRU | 15 | 45,1 | 283 | 276 | 279 | 283 | 281 | 304 | 48.160 | 58.301 |
| VERSLUNARSTJÓRN | 5 | 46,8 | 428 | 362 | 459 | 459 | 502 | 525 | 77.950 | 104.547 |
| HEILDSÖLUSTÖRF | 12 | 43,3 | 317 | 257 | 269 | 317 | 307 | 387 | 53.881 | 71.318 |
| ÖNNUR AFGREIÐSLUST. | 39 | 44,6 | 284 | 260 | 278 | 286 | 284 | 328 | 48.646 | 62.323 |
| SAMTALS | 177 | 46,8 | 285 | 259 | 276 | 287 | 287 | 327 | 48.790 | 65.057 |
| AFGREIÐSLUKONUR Á LANDINU ÖLLU | 440 | 47,5 | 283 | 251 | 275 | 285 | 297 | 333 | 48.439 | 67.273 |
| VEGIÐ MEDALTAL | 440 | 47,0 | 296 | 265 | 308 | 300 | 448 | 350 | 51.008 | 69.976 |

TAFLA 2.6

SKRIFSTOFUKARLAR Á HÖFUÐBORGARSVÆÐI
TÍMAKAUP OG VINNUTÍMI
1. ÁRSFJÓRDUNGUR 1989

| STARFSSTÉTTIR | ÞÚS VST | VINNU- TÍMI | HREINT TÍMA- KAUP | GREITT NEÐRI FJÓRD. | TÍMAKAUP MID- TALA | Í MEDAL- TAL | DAGVINNU EFRI FJÓRD. | MEDAL- TÍMA- KAUP | GREITT. DAGVKAUP Á MÁNUÐI. | HEILDAR- MÁNADAR- KAUP |
|------------------------|------------|----------------|-------------------------|---------------------------|--------------------------|--------------------|----------------------------|-------------------------|----------------------------------|------------------------------|
| ALMENN SKRIFSTOFUST. | 40 | 41,8 | 597 | 434 | 574 | 597 | 698 | 643 | 95.588 | 113.101 |
| BÓKARAR OG GJALDKERAR | 6 | 40,0 | 517 | 492 | 510 | 517 | 532 | 568 | 82.720 | 95.829 |
| SKÝRSLUVÉLAMENN | 8 | 55,1 | 548 | 415 | 511 | 548 | 643 | 678 | 87.600 | 157.289 |
| FULLTRÚAR | 33 | 45,1 | 553 | 493 | 509 | 555 | 603 | 612 | 88.735 | 116.429 |
| DEILDAR OG SKR.ST.STJ. | 19 | 41,9 | 682 | 594 | 661 | 682 | 787 | 741 | 109.152 | 130.915 |
| ÖNNUR SKRIFST.STÖRF. | 31 | 41,1 | 564 | 398 | 494 | 565 | 742 | 605 | 90.307 | 104.700 |
| SAMTALS | 135 | 43,1 | 585 | 476 | 565 | 586 | 676 | 639 | 93.760 | 116.155 |

SKRIFSTOFUKARLAR UTAN HÖFUÐBORGARSVÆÐIS
TÍMAKAUP OG VINNUTÍMI
1. ÁRSFJÓRDUNGUR 1989

| STARFSSTÉTTIR | ÞÚS VST | VINNU- TÍMI | HREINT TÍMA- KAUP | GREITT NEÐRI FJÓRD. | TÍMAKAUP MID- TALA | Í MEDAL- TAL | DAGVINNU EFRI FJÓRD. | MEDAL- TÍMA- KAUP | GREITT. DAGVKAUP Á MÁNUÐI. | HEILDAR- MÁNADAR- KAUP |
|------------------------------------|------------|----------------|-------------------------|---------------------------|--------------------------|--------------------|----------------------------|-------------------------|----------------------------------|------------------------------|
| ALMENN SKRIFSTOFUST. | 32 | 46,0 | 384 | 305 | 364 | 384 | 440 | 432 | 61.462 | 83.662 |
| DEILDAR OG SKR.ST.STJ. | 7 | 43,9 | 493 | 404 | 517 | 522 | 633 | 597 | 83.536 | 110.389 |
| ÖNNUR SKRIFST.STÖRF. | 15 | 45,8 | 656 | 497 | 668 | 656 | 744 | 750 | 104.899 | 144.775 |
| SAMTALS | 54 | 45,7 | 473 | 331 | 432 | 477 | 599 | 541 | 76.320 | 104.128 |
| SKRIFSTOFUKARLAR Á LANDINU ÖLLU | 189 | 43,8 | 553 | 414 | 511 | 554 | 665 | 611 | 88.696 | 113.309 |
| VEGIÐ MEDALTAL | 189 | 42,1 | 568 | 412 | 511 | 569 | 714 | 630 | 91.076 | 111.661 |

TAFLA 2.7

SKRIFSTOFUKONUR Á HÖFUÐBORGARSVÆÐI
TÍMAKAUP OG VINNUTÍMI
1. ÁRSFJÓRDUNGUR 1989

| STARFSSTÉTTIR | ÞÚS VST | VINNU- TÍMI Á VIKU | HREINT TÍMA- KAUP | GREITT NEÐRI FJÓRD. | TÍMAKAUP Í MID- TALA | DAGVINNU MEDAL- TAL | EFRI FJÓRD. | MEDAL- TÍMA- KAUP | GREITT. DAGVKAUP Á MÁNUÐI. | HEILDAR- MÁNADAR- KAUP |
|-----------------------|---------|--------------------------|-------------------------|---------------------------|----------------------------|---------------------------|----------------|-------------------------|----------------------------------|------------------------------|
| ALMENN SKRIFSTOFUST. | 86 | 39,2 | 427 | 367 | 413 | 428 | 468 | 448 | 68.634 | 74.065 |
| SÍMAVARSLA | 5 | 39,7 | 365 | 303 | 351 | 367 | 431 | 378 | 58.654 | 63.277 |
| RITARAR | 19 | 40,3 | 451 | 388 | 441 | 452 | 481 | 472 | 72.282 | 80.270 |
| BÓKARAR OG GJALDKERAR | 23 | 40,8 | 415 | 304 | 403 | 421 | 507 | 439 | 67.356 | 75.603 |
| GÖTUNARVINNA | 8 | 46,1 | 406 | 343 | 396 | 411 | 474 | 438 | 65.722 | 85.115 |
| FULLTRÚAR | 7 | 39,4 | 483 | 399 | 497 | 483 | 563 | 497 | 77.258 | 82.666 |
| ÖNNUR SKRIFST.STÖRF. | 18 | 41,1 | 552 | 435 | 534 | 552 | 642 | 589 | 88.255 | 102.132 |
| SAMTALS | 166 | 40,1 | 441 | 365 | 428 | 443 | 497 | 465 | 70.880 | 78.555 |

SKRIFSTOFUKONUR UTAN HÖFUÐBORGARSVÆÐIS
TÍMAKAUP OG VINNUTÍMI
1. ÁRSFJÓRDUNGUR 1989

| STARFSSTÉTTIR | ÞÚS VST | VINNU- TÍMI Á VIKU | HREINT TÍMA- KAUP | GREITT NEÐRI FJÓRD. | TÍMAKAUP Í MID- TALA | DAGVINNU MEDAL- TAL | EFRI FJÓRD. | MEDAL- TÍMA- KAUP | GREITT. DAGVKAUP Á MÁNUÐI. | HEILDAR- MÁNADAR- KAUP |
|-----------------------------------|---------|--------------------------|-------------------------|---------------------------|----------------------------|---------------------------|----------------|-------------------------|----------------------------------|------------------------------|
| ALMENN SKRIFSTOFUST. | 49 | 43,7 | 331 | 298 | 323 | 333 | 354 | 362 | 53.376 | 66.748 |
| ÖNNUR SKRIFST.STÖRF. | 13 | 41,9 | 461 | 375 | 428 | 461 | 512 | 515 | 73.817 | 90.885 |
| SAMTALS | 63 | 43,3 | 359 | 304 | 327 | 361 | 386 | 395 | 57.760 | 72.102 |
| SKRIFSTOFUKONUR Á LANDINU ÖLLU | 228 | 41,0 | 418 | 330 | 402 | 420 | 481 | 446 | 67.149 | 77.061 |
| VEGID MEDALTAL | 228 | 40,6 | 422 | 325 | 409 | 424 | 489 | 453 | 67.766 | 77.520 |

2.2 Launadreifing.

Tafla 2.8a Dreifing greidds tímakaups á 1. ársfjórðungi 1989.

| | NEÐRI FJÓRÐ- | MÍÐ- TALA | MEÐAL- TAL | EFRI FJÓRÐ-UNGURUNGUR |
|------------------|-----------------|--------------|---------------|--------------------------|
| Verkamenn | 273 | 312 | 329 | 368 |
| Verkakonur | 261 | 299 | 303 | 340 |
| Iðnaðarmenn | 408 | 463 | 468 | 522 |
| Afgreiðslukarlar | 272 | 332 | 367 | 442 |
| Afgreiðslukonur | 251 | 275 | 285 | 297 |
| Skrifstofukarlar | 414 | 511 | 554 | 665 |
| Skrifstofukonur | 330 | 402 | 420 | 481 |

Tafla 2.8b Launadreifing sem hlutfall af meðaltali.

Meðaltal=100.

| | NEÐRI FJÓRÐ- UNGUR | MÍÐ- TALA | MEÐAL- TAL | EFRI FJÓRÐ- UNGUR |
|------------------|--------------------------|--------------|---------------|-------------------------|
| Verkamenn | 85 | 96 | 100 | 111 |
| Verkakonur | 85 | 98 | 100 | 112 |
| Iðnaðarmenn | 86 | 99 | 100 | 111 |
| Afgreiðslukarlar | 76 | 93 | 100 | 117 |
| Afgreiðslukonur | 85 | 92 | 100 | 106 |
| Skrifstofukarlar | 74 | 98 | 100 | 128 |
| Skrifstofukonur | 81 | 96 | 100 | 116 |

Fjórðungur vinnustunda er unninn á lægra kaupi en neðri fjórðungur og 75% á hærra kaupi. Helmingur vinnustunda í starfinu er unninn á hærra kaupi en miðtalan og helmingur á lægra kaupi. Aftur eru þrír fjórðu vinnustunda unnir á lægra kaupi en efri fjórðungur.

Þess ber að geta að upplýsingar um dreifingu tímakaups eru ekki vegnar eftir atvinnugreinum.

2.3 Dreifing mánaðarlauna með og án yfirvinnu.

Í töflum 2.9 og 2.10 kemur fram dreifing mánaðarlauna fólks í fullu starfi í úrtaki Kjara-rannsóknarnefndar.

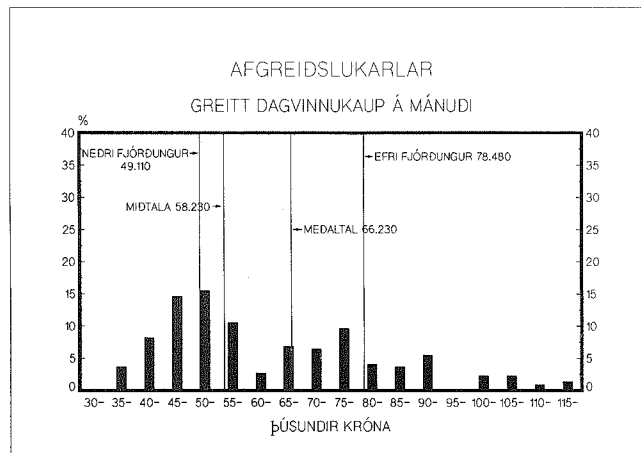
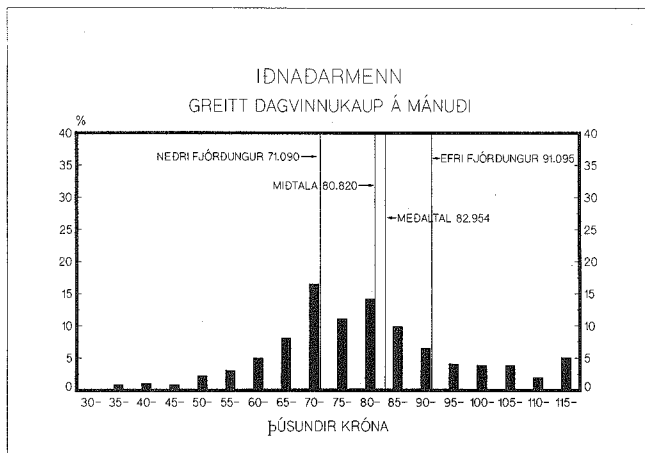
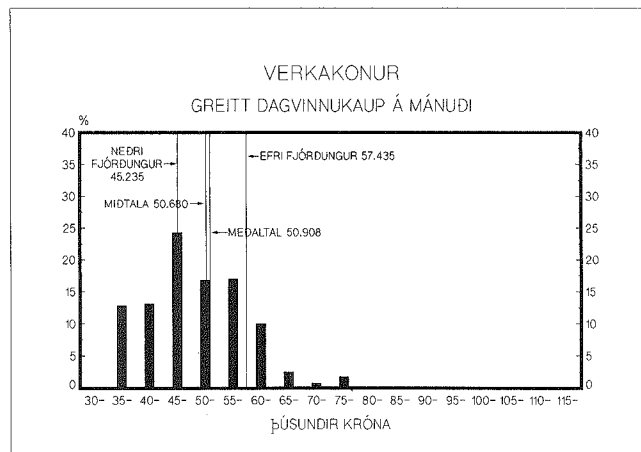
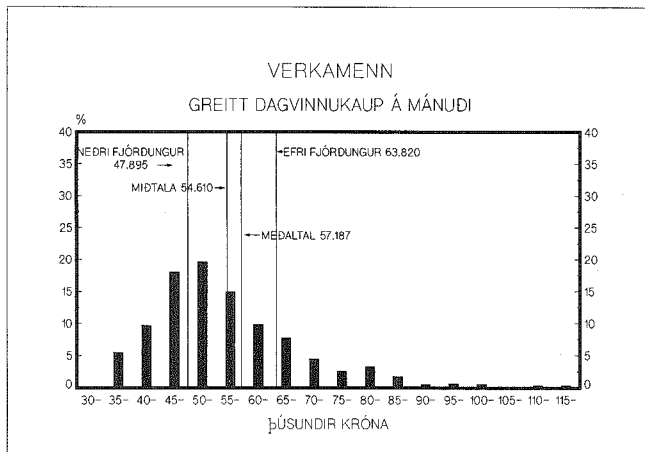
Tafla 2.9 sýnir dreifingu greiddra mánaðarlauna (þ.e. greitt tímakaup margfaldað með fjölda dagvinnustunda) og tafla 2.10 sýnir dreifingu heildarmánaðarlauna.

Yfirlitið sýnir laun þeirra einstaklinga sem unnu meira en 400 dagvinnustundir á 1. ársfjórðungi. Launin eru færð upp til samræmis við fulla dagvinnu.

Töflurnar sýna uppsafnaðar prósentur. Tölurnar í 2.-9. dálki sýna hve mörg prósent fullvinnandi fólks voru með lægri mánaðarlaun en nefnd eru í fyrsta dálki. Til dæmis sýnir talan 77 í öðrum dálki í töflu 2.9 að 77% verkamanna hafi haft minna en 65.000 krónur í greitt dagvinnukaup á mánuði á 4. ársfjórðungi 1988.

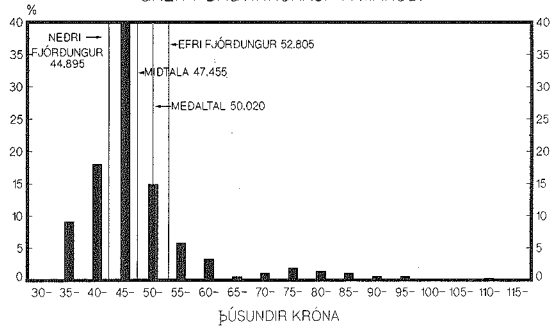
Tafla 2.9 Uppsöfnuð dreifing mánaðarlauna fyrir dagvinnu á 1. ársfjórðungi 1989.

| | Verka- karlar | Verka- konur | Iðn- menn | Afgr- karlar | Afgr- konur | Skrst- karlar | Skrst- konur | Alls |
|----------|------------------|-----------------|--------------|-----------------|----------------|------------------|-----------------|------|
| -40.000 | 5 | 13 | 1 | 4 | 9 | 2 | 1 | 5 |
| -45.000 | 15 | 26 | 2 | 12 | 27 | 4 | 6 | 13 |
| -50.000 | 33 | 50 | 3 | 26 | 69 | 10 | 15 | 29 |
| -55.000 | 53 | 67 | 5 | 42 | 83 | 13 | 30 | 43 |
| -60.000 | 68 | 84 | 8 | 53 | 89 | 16 | 43 | 54 |
| -65.000 | 77 | 94 | 13 | 55 | 93 | 26 | 53 | 62 |
| -70.000 | 85 | 97 | 21 | 62 | 93 | 32 | 64 | 69 |
| -75.000 | 90 | 97 | 38 | 68 | 94 | 36 | 72 | 75 |
| -80.000 | 92 | 99 | 49 | 78 | 96 | 51 | 81 | 80 |
| -85.000 | 96 | 100 | 63 | 82 | 98 | 58 | 86 | 86 |
| -90.000 | 97 | 100 | 73 | 86 | 99 | 59 | 89 | 89 |
| -95.000 | 98 | 100 | 80 | 91 | 99 | 66 | 93 | 92 |
| -100.000 | 99 | 100 | 84 | 91 | 100 | 71 | 94 | 93 |
| -105.000 | 99 | 100 | 88 | 94 | 100 | 75 | 96 | 95 |
| -110.000 | 99 | 100 | 92 | 96 | 100 | 79 | 97 | 96 |
| -115.000 | 100 | 100 | 94 | 97 | 100 | 81 | 97 | 97 |
| -120.000 | 100 | 100 | 96 | 97 | 100 | 83 | 98 | 97 |
| -130.000 | 100 | 100 | 97 | 98 | 100 | 88 | 98 | 98 |
| -140.000 | 100 | 100 | 98 | 99 | 100 | 93 | 99 | 98 |
| -150.000 | 100 | 100 | 100 | 99 | 100 | 96 | 99 | 99 |
| Fjöldi | 1229 | 601 | 557 | 219 | 362 | 182 | 210 | 3360 |



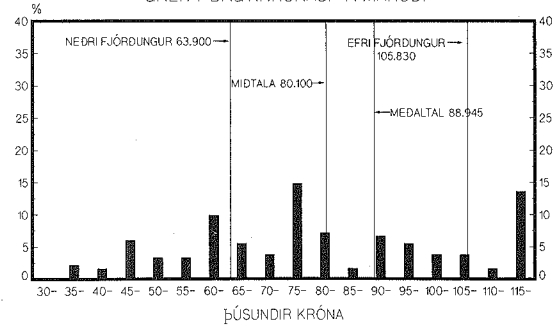
AFGREIÐSLUKONUR

GREITT DAGVINNUKAUP Á MÁNUÐI



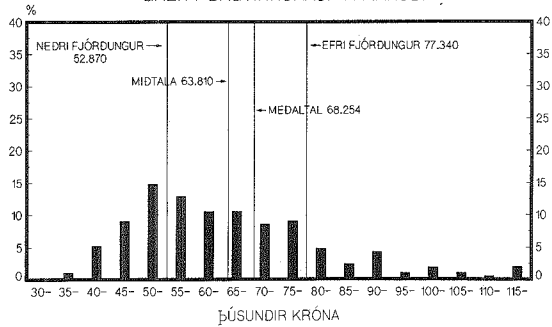
SKRIFSTOFUKARLAR

GREITT DAGVINNUKAUP Á MÁNUÐI



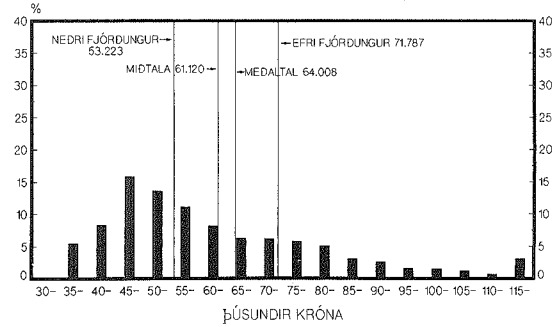
SKRIFSTOFUKONUR

GREITT DAGVINNUKAUP Á MÁNUÐI



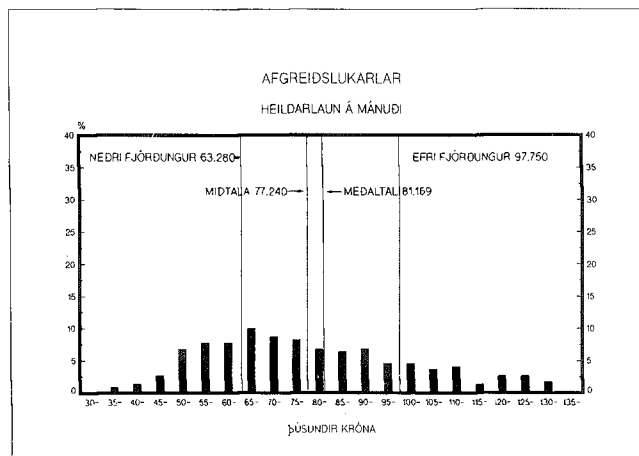
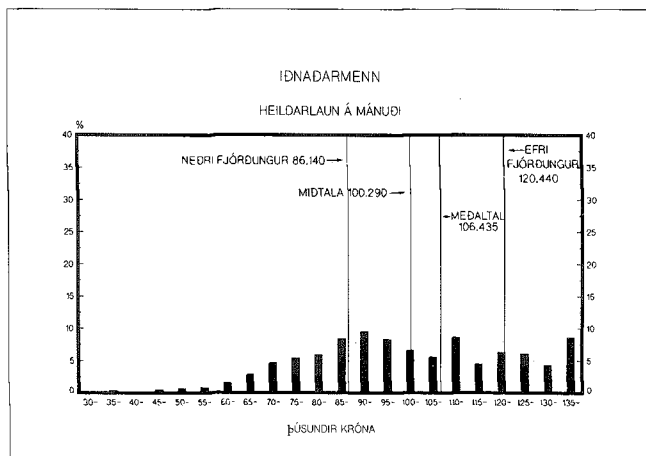
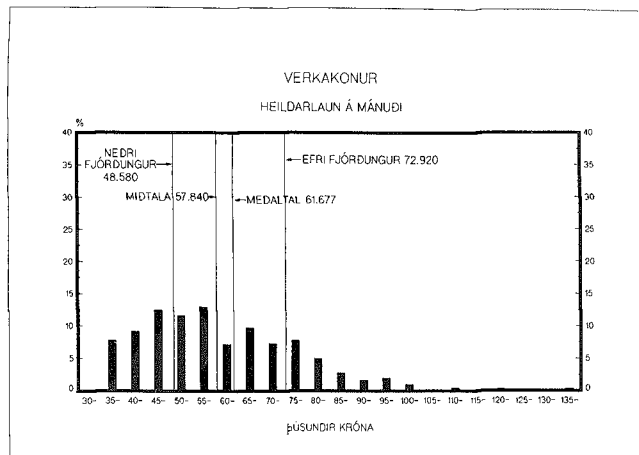
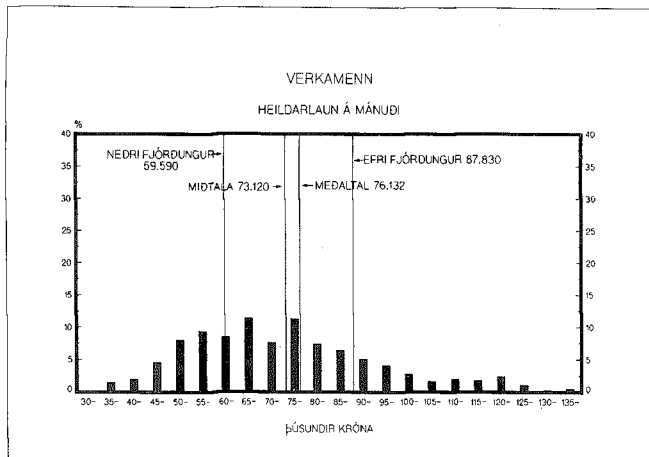
ALLT ÚRTAKIÐ

GREITT DAGVINNUKAUP Á MÁNUÐI



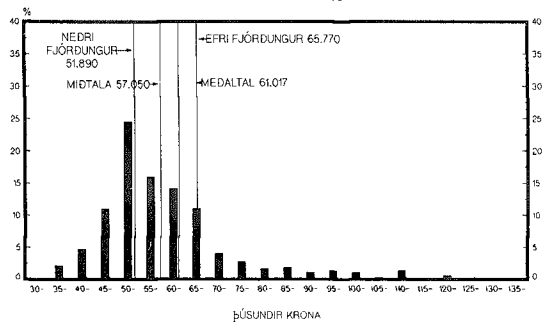
Tafla 2.10 Uppsöfnuð dreifing heildarmánaðarlauna á 1. ársfjórðungi 1989.

| | Verka- karlar | Verka- konur | Iðn- menn | Afgr- karlar | Afgr- konur | Skrst- karlar | Skrst- konur | Alls |
|----------|------------------|-----------------|--------------|-----------------|----------------|------------------|-----------------|------|
| -40.000 | 2 | 8 | 0 | 1 | 2 | 2 | 1 | 2 |
| -45.000 | 3 | 17 | 1 | 2 | 7 | 2 | 2 | 5 |
| -50.000 | 8 | 29 | 1 | 5 | 18 | 5 | 8 | 11 |
| -55.000 | 16 | 41 | 2 | 12 | 43 | 8 | 19 | 19 |
| -60.000 | 25 | 54 | 3 | 20 | 59 | 10 | 29 | 28 |
| -65.000 | 34 | 61 | 4 | 27 | 73 | 14 | 39 | 35 |
| -70.000 | 45 | 71 | 7 | 37 | 84 | 19 | 50 | 44 |
| -75.000 | 53 | 78 | 12 | 46 | 88 | 24 | 60 | 51 |
| -80.000 | 64 | 86 | 17 | 54 | 1 | 26 | 69 | 58 |
| -85.000 | 72 | 91 | 23 | 61 | 92 | 36 | 77 | 65 |
| -90.000 | 78 | 94 | 32 | 68 | 94 | 41 | 82 | 70 |
| -95.000 | 83 | 96 | 41 | 74 | 95 | 48 | 87 | 76 |
| -100.000 | 87 | 98 | 49 | 79 | 97 | 54 | 90 | 80 |
| -105.000 | 90 | 99 | 56 | 84 | 98 | 58 | 92 | 83 |
| -110.000 | 92 | 99 | 62 | 87 | 98 | 62 | 94 | 86 |
| -115.000 | 94 | 99 | 70 | 91 | 99 | 65 | 95 | 88 |
| -120.000 | 96 | 99 | 75 | 93 | 99 | 68 | 96 | 90 |
| -130.000 | 98 | 100 | 81 | 95 | 100 | 75 | 97 | 93 |
| -140.000 | 99 | 100 | 87 | 98 | 100 | 82 | 98 | 95 |
| -150.000 | 99 | 100 | 91 | 99 | 100 | 88 | 99 | 96 |
| Fjöldi | 1229 | 601 | 557 | 219 | 362 | 182 | 210 | 3360 |



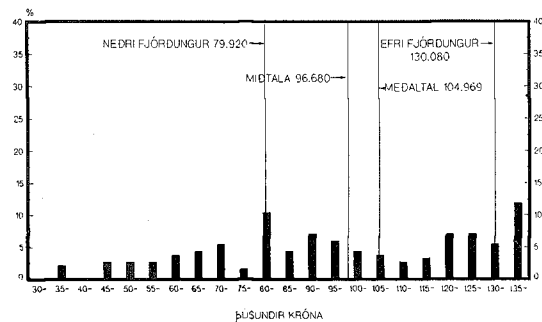
AFGREIÐSLUKONUR

HEILDARLAUN Á MÁNUÐI



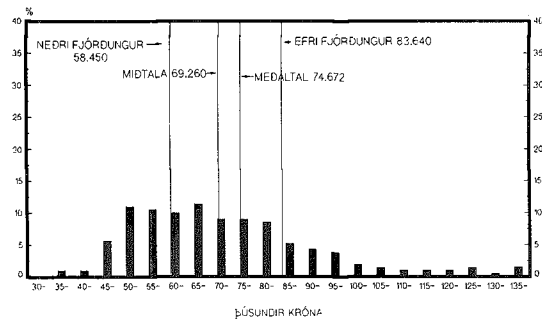
SKRIFSTOFUKARLAR

HEILDARLAUN Á MÁNUÐI



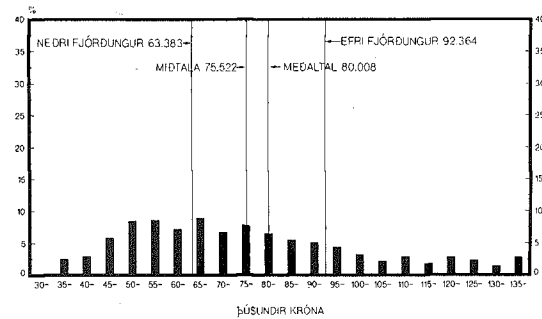
SKRIFSTOFUKONUR

HEILDARLAUN Á MÁNUÐI



ALLT ÚRTAKIÐ

HEILDARLAUN Á MÁNUÐI



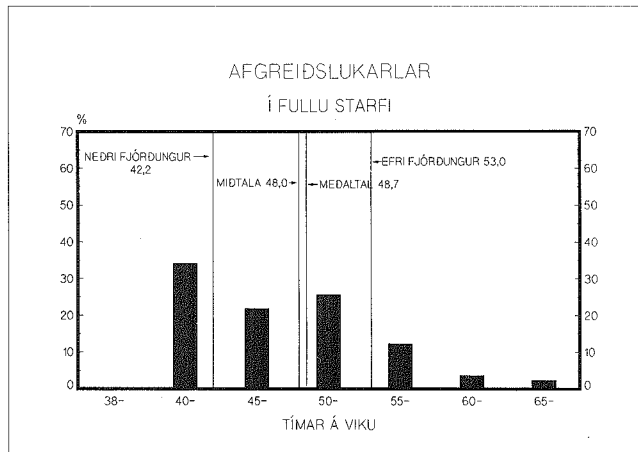
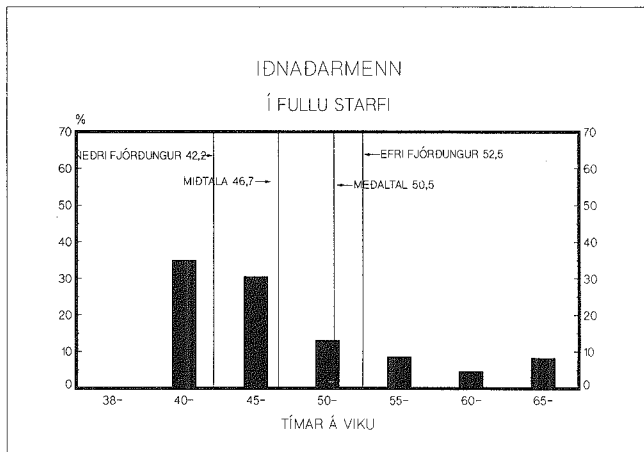
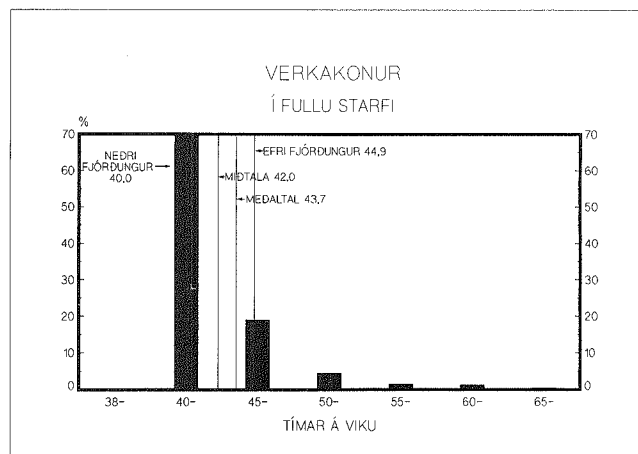
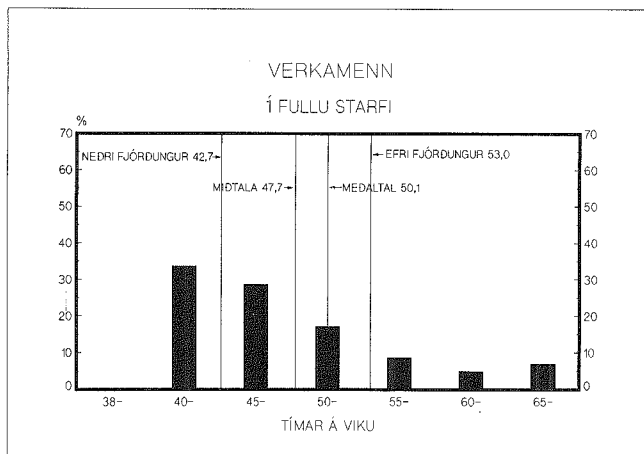
2.4 Vinnutími fólks í fullu starfi.

Tafla 2.11 sýnir dreifingu heildarvinnutíma fólks í fullu starfi á 1. ársfjórðungi 1989. Yfirlitið sýnir aðeins vinnutíma þeirra sem unnu fleiri en 400 dagvinnustundir. Vinnutíminn er færður upp til samræmis við fulla dagvinnu.

Tölurnar sýna uppsafnaðar prósentur.

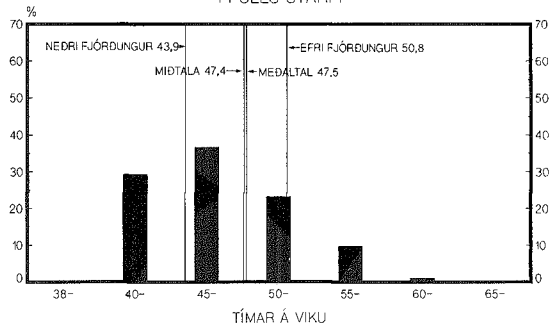
Tafla 2.11 Uppsöfnuð dreifing vinnutíma fólks í fullu starfi á 1. ársfjórðungi 1989.

| | Verka- karlar | Verka- konur | Iðn- menn | Afgr- karlar | Afgr- konur | Skrst- karlar | Skrst- konur | Alls |
|--------|------------------|-----------------|--------------|-----------------|----------------|------------------|-----------------|------|
| -45 | 34 | 73 | 35 | 34 | 29 | 70 | 85 | 48 |
| -50 | 62 | 92 | 66 | 56 | 66 | 82 | 96 | 73 |
| -55 | 79 | 97 | 79 | 82 | 89 | 90 | 97 | 85 |
| -60 | 88 | 98 | 87 | 94 | 99 | 94 | 98 | 92 |
| -65 | 93 | 100 | 92 | 98 | 99 | 98 | 100 | 95 |
| -70 | 96 | 100 | 96 | 99 | 99 | 99 | 100 | 97 |
| Fjöldi | 1229 | 601 | 557 | 219 | 362 | 182 | 210 | 3360 |



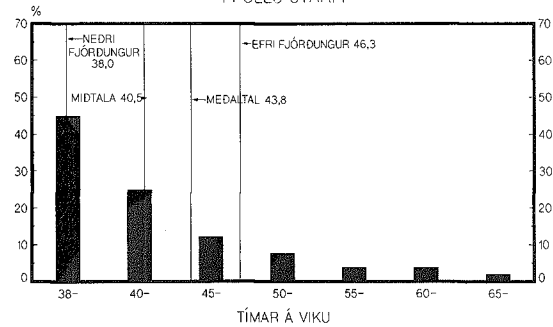
AFGREIÐSLUKONUR

Í FULLU STARFI



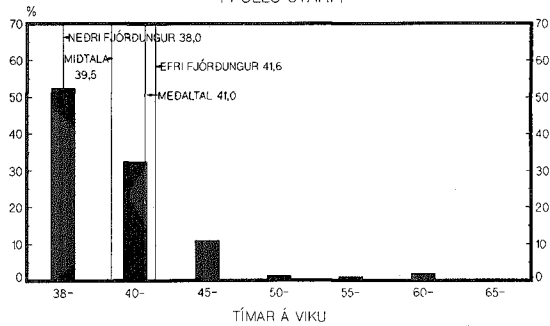
SKRIFSTOFUKARLAR

Í FULLU STARFI



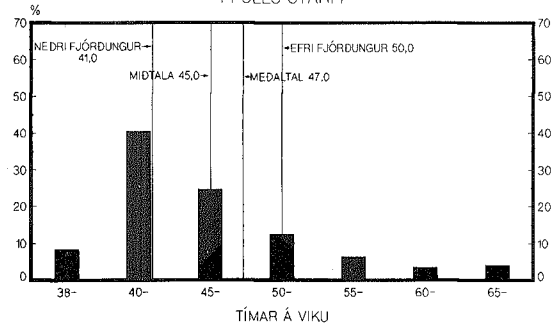
SKRIFSTOFUKONUR

Í FULLU STARFI



ALLT ÚRTAKIÐ

Í FULLU STARFI



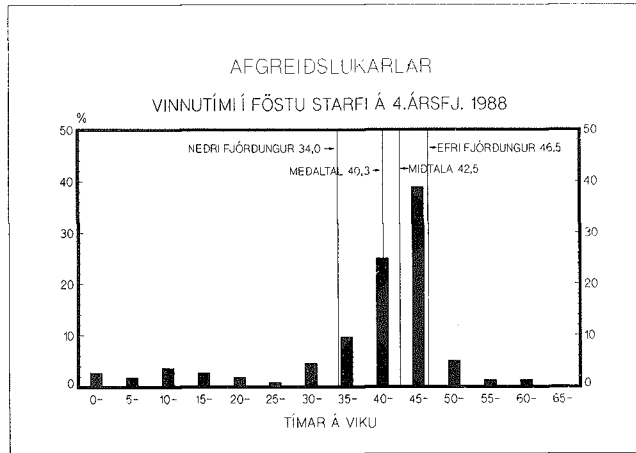
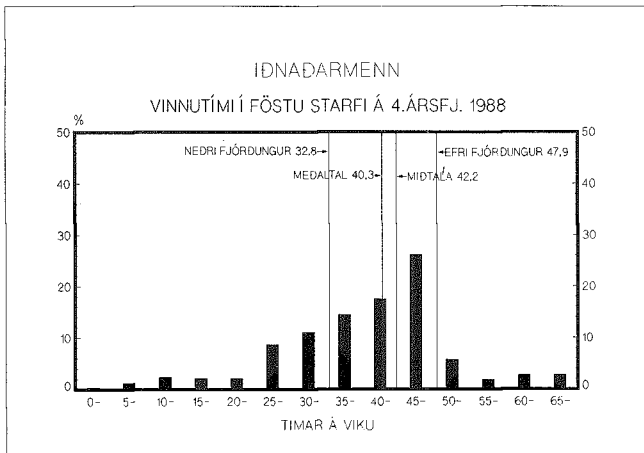
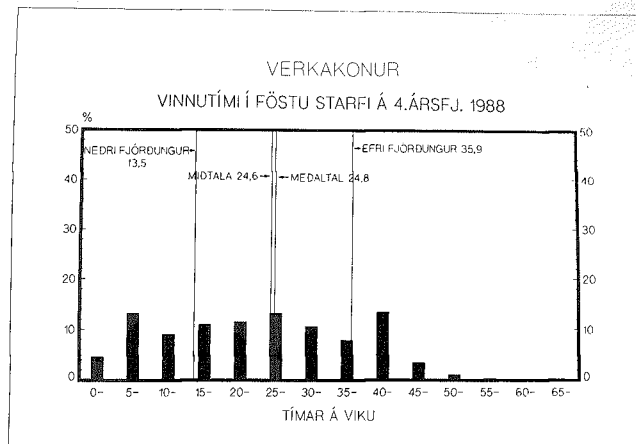
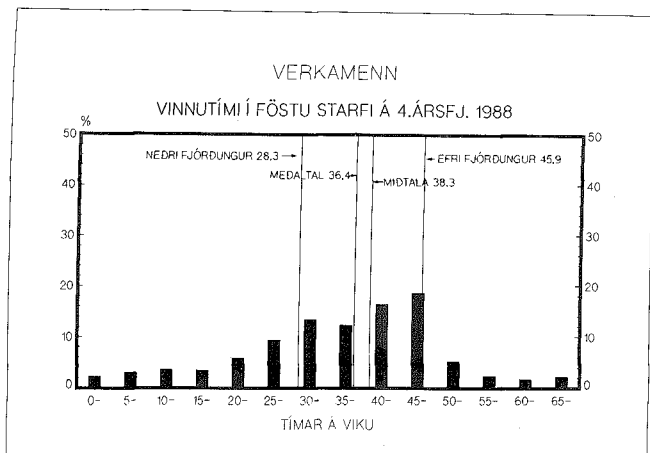
2.5 Vinnutími fastra starfsmanna.

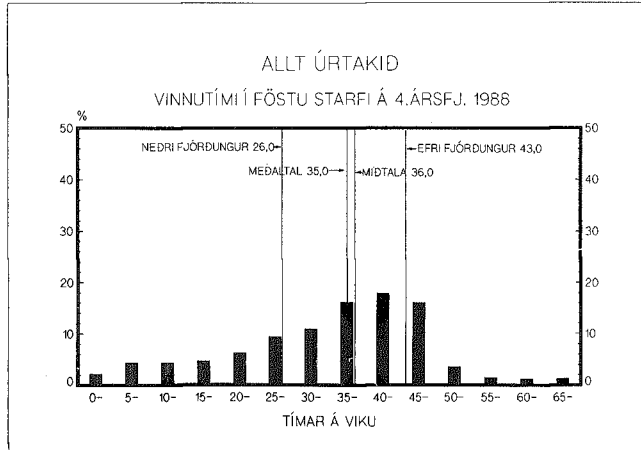
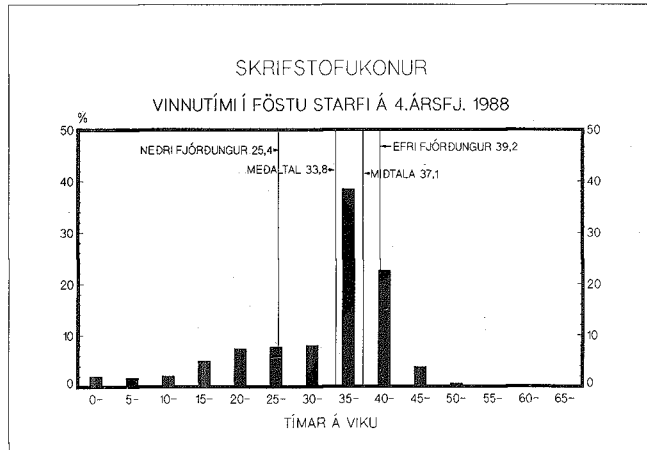
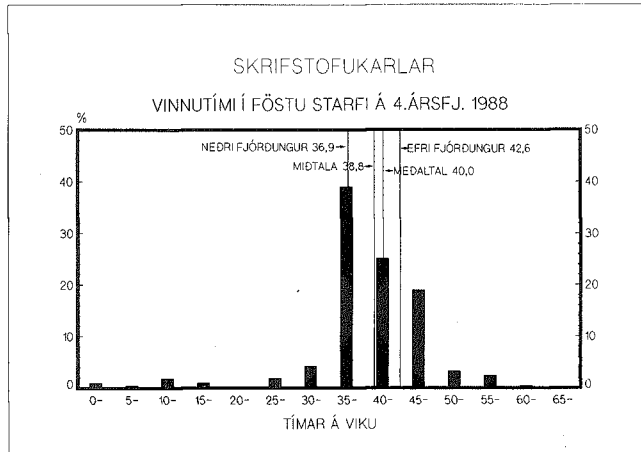
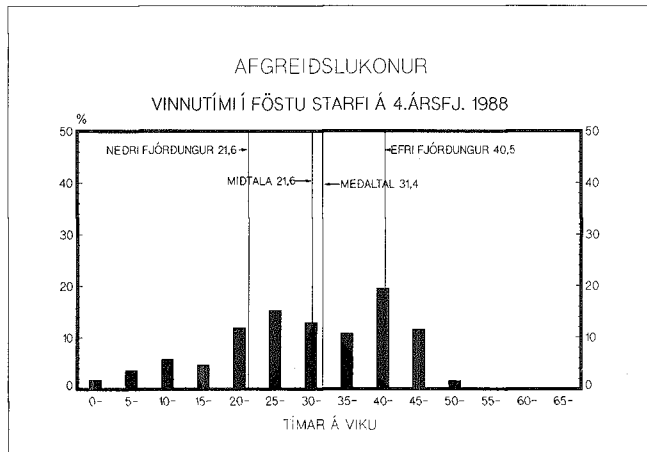
Hér er metið raunverulegt vinnuframlag starfamanna með því að taka einungis mið af vinnutíma þeirra einstaklinga, sem voru í úrtakinu á 4. ársfjórðungi og unnu einnig hjá sama fyrirtæki á 3. og 1. ársfjórðungi. Þannig eru þeir sem hófu störf eða hættu á ársfjórðungnum hreinsaðir frá. Niðurstaðan sýnir því meðalvinnutíma þeirra starfsmanna, sem voru við störf allan fjórðunginn að frádregnum fjarvistum, þ.m.t. veikindum og orlofi.

Tölurnar sýna uppsafnaðar prósentur.

Tafla 2.12 Uppsöfnuð dreifing vinnutíma fastra starfsmanna á 1. ársfjórðungi 1989.

| | Verka- karlar | Verka- konur | Iðn- menn | Afgr- karlar | Afgr- konur | Skrst- karlar | Skrst- konur | Alls |
|--------|------------------|-----------------|--------------|-----------------|----------------|------------------|-----------------|------|
| -5 | 2 | 5 | 0 | 3 | 2 | 1 | 2 | 2 |
| -10 | 5 | 18 | 2 | 5 | 6 | 1 | 4 | 6 |
| -15 | 9 | 27 | 4 | 8 | 11 | 3 | 6 | 10 |
| -20 | 13 | 38 | 6 | 11 | 16 | 4 | 11 | 15 |
| -25 | 18 | 49 | 9 | 13 | 28 | 4 | 19 | 21 |
| -30 | 28 | 63 | 17 | 14 | 43 | 6 | 26 | 31 |
| -35 | 41 | 73 | 28 | 19 | 56 | 10 | 34 | 42 |
| -40 | 53 | 81 | 43 | 28 | 67 | 50 | 73 | 58 |
| -45 | 70 | 95 | 60 | 53 | 87 | 75 | 96 | 76 |
| -50 | 88 | 98 | 87 | 92 | 98 | 94 | 99 | 92 |
| -55 | 94 | 99 | 92 | 97 | 100 | 97 | 100 | 95 |
| -60 | 96 | 100 | 94 | 99 | 100 | 100 | 100 | 97 |
| -65 | 98 | 100 | 97 | 100 | 100 | 100 | 100 | 98 |
| -70 | 99 | 100 | 99 | 100 | 100 | 100 | 100 | 99 |
| Fjöldi | 1069 | 853 | 539 | 216 | 379 | 210 | 335 | 3601 |





3.1 Tímakaup - kaupmáttur.

Tölur 3.1 til 3.7 sýna greitt tímakaup, meðaltímakaup og kaupmátt verkamanna, verkakvenna, iðnaðarmanna og afgreiðslu- og skrifstofufólks frá árinu 1981. Tímaraðirnar byggjast á niðurstöðum sem eru vegnar eftir atvinnugreinum. Ársmeðaltölin eru reiknuð sem meðaltal ársfjórðunga.

Tafla 3.8 sýnir síðan vísitölu framfærslukostnaðar miðað við stöðu hennar í miðjum mánuði. Kaupmáttartölurnar í töflunum sýna kaupmátt tímakaups þessara starfsstétta miðað við vísitölu framfærslukostnaðar.

Stærðir þær sem hér hefur verið getið breyttust á eftirfarandi hátt á tímabilunum frá 1. ársfjórðungi 1988 annars vegar og 4. ársfjórðungi 1988 hins vegar til 1. ársfjórðungs 1989.

| | Breyting frá 4.ársfj.1988 | Breyting frá 1.ársfj.88 |
|--------------------------------|------------------------------|----------------------------|
| Greitt tímakaup verkam. | -0,6% | 16,4% |
| Meðaltímakaup verkamanna | -1,0% | 18,8% |
| Greitt tímakaup verkakv. | -2,8% | 14,0% |
| Meðaltímakaup verkakvenna | -3,7% | 14,5% |
| Greitt tímakaup iðn.m. | 6,5% | 19,7% |
| Meðaltímakaup iðnaðarmanna | 4,4% | 16,1% |
| Greitt tímak, afgr.karla | -5,2% | 10,9% |
| Meðaltímakaup afgr.karla | -4,7% | 9,9% |
| Greitt tímakaup afgr.kvenna | -1,0% | 17,2% |
| Meðaltímakaup afgr.kvenna | -1,1% | 15,5% |
| Greitt tímakaup skrifst.karla | -1,9% | 11,9% |
| Meðaltímakaup skrifst.karla | -0,9% | 14,1% |
| Greitt tímakaup skrifst.kvenna | 2,7% | 17,8% |
| Meðaltímakaup skrifst.kvenna | 2,0% | 17,1% |
| Meðaltal greidds tímakaups | 0,5% | 16,2% |
| Meðaltal meðaltímakaups | 0,0% | 16,2% |
| Vísitala framfærslukostnaðar | 4,7% | 20,0% |

Tafla 3.1 Tímakaup og kaupmáttur miðað við vísitölu framfærslukostnaðar.
1980 = 100. Verkamenn.

| | Greitt tímak. | Breyt- ing | Meðal tímak. | Breyt- ing | Kaupm. greidds tímak. | Kaupm. meðal tímak. |
|----------------|------------------|---------------|-----------------|---------------|-----------------------------|---------------------------|
| 1981 | 34,12 | 50,7% | 38,84 | 49,8% | 99,9 | 99,3 |
| 1982 | 53,70 | 57,4% | 60,94 | 56,9% | 104,1 | 103,2 |
| 1983 | 81,64 | 52,0% | 92,32 | 51,5% | 85,9 | 84,8 |
| 1984 | 100,11 | 22,6% | 114,36 | 23,9% | 81,5 | 81,3 |
| 1985 | 132,67 | 32,5% | 153,02 | 33,8% | 81,6 | 82,2 |
| 1986 | 178,47 | 34,5% | 206,79 | 35,1% | 90,6 | 91,6 |
| 1987 | 244,98 | 37,3% | 288,64 | 39,6% | 104,6 | 107,7 |
| 1988 | 307,91 | 25,7% | 360,31 | 24,8% | 104,9 | 107,2 |
| 1983 1. ársfj. | 73,04 | 18,1% | 82,70 | 17,8% | 99,0 | 97,9 |
| 2. " | 80,32 | 10,0% | 91,15 | 10,2% | 89,1 | 88,3 |
| 3. " | 84,20 | 4,8% | 94,56 | 3,7% | 80,7 | 79,1 |
| 4. " | 88,98 | 5,7% | 100,85 | 6,7% | 79,5 | 78,7 |
| 1984 1. ársfj. | 92,88 | 4,4% | 104,94 | 4,1% | 80,6 | 79,5 |
| 2. " | 97,59 | 5,1% | 110,80 | 5,6% | 81,5 | 80,8 |
| 3. " | 100,92 | 3,4% | 116,07 | 4,8% | 81,1 | 81,4 |
| 4. " | 109,04 | 8,0% | 125,61 | 8,2% | 82,9 | 83,4 |
| 1985 1. ársfj. | 118,20 | 8,4% | 135,85 | 8,2% | 80,8 | 81,1 |
| 2. " | 125,62 | 6,3% | 145,00 | 6,7% | 80,6 | 81,2 |
| 3. " | 136,87 | 9,0% | 157,55 | 8,7% | 81,5 | 82,0 |
| 4. " | 149,99 | 9,6% | 173,67 | 10,2% | 83,4 | 84,3 |
| 1986 1. ársfj. | 156,92 | 4,6% | 182,86 | 5,3% | 82,6 | 84,0 |
| 2. " | 175,87 | 12,1% | 202,79 | 10,9% | 90,8 | 91,4 |
| 3. " | 179,58 | 2,1% | 205,37 | 1,3% | 90,3 | 90,2 |
| 4. " | 201,51 | 12,2% | 236,15 | 15,0% | 97,9 | 100,2 |
| 1987 1. ársfj. | 222,94 | 10,6% | 264,10 | 11,8% | 103,0 | 106,5 |
| 2. " | 237,28 | 6,4% | 282,20 | 6,9% | 104,8 | 108,9 |
| 3. " | 245,49 | 3,5% | 286,80 | 1,6% | 102,6 | 104,7 |
| 4. " | 274,19 | 11,7% | 321,46 | 12,1% | 107,8 | 110,4 |
| 1988 1. ársfj. | 280,66 | 2,4% | 323,88 | 0,8% | 103,6 | 104,4 |
| 2. " | 301,36 | 7,4% | 358,13 | 10,6% | 105,3 | 109,3 |
| 3. " | 320,80 | 6,5% | 370,49 | 3,5% | 104,6 | 105,3 |
| 4. " | 328,84 | 2,5% | 388,74 | 4,9% | 106,0 | 109,4 |
| 1989 1. ársfj. | 327,20 | -0,5% | 384,53 | -1,1% | 100,6 | 103,5 |

Tafla 3.2 Tímakaup og kaupmáttur miðað við vísitölu framfærslukostnaðar.
1980 = 100. Verkakonur

| | Greitt tímak. | Breyting | Meðal-tímak. | Breyting | Kaupm. greidds tímak. | Kaupm. meðal tímak. |
|----------------|---------------|----------|--------------|----------|-----------------------|---------------------|
| 1981 | 33,35 | 53,6% | 36,26 | 53,2% | 101,8 | 101,5 |
| 1982 | 51,50 | 54,4% | 56,42 | 55,6% | 104,1 | 104,6 |
| 1983 | 78,91 | 53,2% | 86,14 | 52,7% | 86,6 | 86,7 |
| 1984 | 96,42 | 22,2% | 105,61 | 22,6% | 81,9 | 82,3 |
| 1985 | 129,63 | 34,4% | 142,86 | 35,3% | 83,2 | 84,1 |
| 1986 | 170,97 | 31,9% | 187,71 | 31,4% | 90,5 | 91,1 |
| 1987 | 235,04 | 37,5% | 260,63 | 38,8% | 104,7 | 106,5 |
| 1988 | 297,57 | 26,6% | 326,14 | 25,1% | 105,7 | 106,3 |
| 1983 1. ársfj. | 70,16 | 17,4% | 76,34 | 16,4% | 99,2 | 99,0 |
| 2. " | 77,86 | 11,0% | 85,26 | 11,7% | 90,0 | 90,4 |
| 3. " | 81,86 | 5,1% | 89,00 | 4,4% | 81,8 | 81,5 |
| 4. " | 85,74 | 4,7% | 93,94 | 5,6% | 79,9 | 80,3 |
| 1984 1. ársfj. | 88,50 | 3,2% | 96,12 | 2,3% | 80,1 | 79,8 |
| 2. " | 93,33 | 5,5% | 102,83 | 7,0% | 81,2 | 82,1 |
| 3. " | 98,69 | 5,7% | 108,33 | 5,3% | 82,7 | 83,2 |
| 4. " | 105,17 | 6,6% | 115,17 | 6,3% | 83,4 | 83,7 |
| 1985 1. ársfj. | 114,81 | 9,2% | 126,06 | 9,5% | 81,8 | 82,4 |
| 2. " | 121,40 | 5,7% | 134,79 | 6,9% | 81,2 | 82,7 |
| 3. " | 132,44 | 9,1% | 145,62 | 8,0% | 82,3 | 83,0 |
| 4. " | 149,86 | 13,2% | 164,95 | 13,3% | 86,8 | 87,7 |
| 1986 1. ársfj. | 157,40 | 5,0% | 172,93 | 4,8% | 86,4 | 87,0 |
| 2. " | 167,45 | 6,4% | 183,68 | 6,2% | 90,1 | 90,7 |
| 3. " | 170,10 | 1,6% | 186,76 | 1,7% | 89,2 | 89,9 |
| 4. " | 188,93 | 11,1% | 207,48 | 11,1% | 95,7 | 96,4 |
| 1987 1. ársfj. | 212,41 | 12,4% | 237,19 | 14,3% | 102,3 | 104,8 |
| 2. " | 222,06 | 4,5% | 246,90 | 4,1% | 102,3 | 104,3 |
| 3. " | 237,98 | 7,2% | 262,98 | 6,5% | 103,7 | 105,1 |
| 4. " | 267,73 | 12,5% | 295,45 | 12,3% | 109,8 | 111,1 |
| 1988 1. ársfj. | 271,79 | 1,5% | 296,49 | 0,4% | 104,6 | 104,7 |
| 2. " | 292,59 | 7,7% | 323,11 | 9,0% | 106,4 | 108,0 |
| 3. " | 306,44 | 4,7% | 333,23 | 3,1% | 103,8 | 103,8 |
| 4. " | 319,44 | 4,2% | 351,73 | 5,6% | 107,3 | 108,4 |
| 1989 1. ársfj. | 309,69 | -3,1% | 339,18 | -3,6% | 99,3 | 99,8 |

Tafla 3.3 Tímakaup og kaupmáttur miðað við vísitölu framfærslukostnaðar.
1980 = 100. Iðnaðarmenn.

| | Greitt tímak. | Breyt- ing | Meðal tímak. | Breyt- ing | Kaupm. greidds tímak. | Kaupm. meðal tímak. |
|----------------|------------------|---------------|-----------------|---------------|-----------------------------|---------------------------|
| 1981 | 44,31 | 56,8% | 49,94 | 56,4% | 103,9 | 103,7 |
| 1982 | 69,59 | 57,1% | 77,57 | 55,3% | 108,1 | 106,6 |
| 1983 | 104,60 | 50,3% | 116,10 | 49,7% | 88,2 | 86,6 |
| 1984 | 127,91 | 22,3% | 144,39 | 24,4% | 83,5 | 83,4 |
| 1985 | 173,63 | 35,7% | 196,65 | 36,2% | 85,6 | 85,8 |
| 1986 | 225,29 | 29,8% | 255,72 | 30,0% | 91,6 | 92,0 |
| 1987 | 346,47 | 53,8% | 396,88 | 55,2% | 118,6 | 120,2 |
| 1988 | 446,47 | 28,9% | 505,97 | 27,5% | 121,8 | 122,2 |
| 1983 1. ársfj. | 92,85 | 14,9% | 102,96 | 14,2% | 100,9 | 99,0 |
| 2. " | 103,10 | 11,0% | 114,61 | 11,3% | 91,6 | 90,1 |
| 3. " | 108,59 | 5,3% | 120,69 | 5,3% | 83,3 | 82,0 |
| 4. " | 113,87 | 4,9% | 126,13 | 4,5% | 81,5 | 79,9 |
| 1984 1. ársfj. | 115,41 | 1,4% | 128,45 | 1,8% | 80,2 | 79,0 |
| 2. " | 125,41 | 8,7% | 140,73 | 9,6% | 83,9 | 83,3 |
| 3. " | 128,45 | 2,4% | 145,84 | 3,6% | 82,7 | 83,1 |
| 4. " | 142,35 | 10,8% | 162,53 | 11,4% | 86,7 | 87,6 |
| 1985 1. ársfj. | 154,72 | 8,7% | 173,53 | 6,8% | 84,7 | 84,1 |
| 2. " | 163,54 | 5,7% | 186,60 | 7,5% | 84,0 | 84,9 |
| 3. " | 181,69 | 11,1% | 206,09 | 10,4% | 86,7 | 87,0 |
| 4. " | 194,55 | 7,1% | 220,36 | 6,9% | 86,6 | 86,8 |
| 1986 1. ársfj. | 203,78 | 4,7% | 228,29 | 3,6% | 85,9 | 85,2 |
| 2. " | 213,65 | 4,8% | 241,31 | 5,7% | 88,3 | 88,3 |
| 3. " | 221,72 | 3,8% | 251,02 | 4,0% | 89,4 | 89,5 |
| 4. " | 262,02 | 18,2% | 302,26 | 20,4% | 102,0 | 104,1 |
| 1987 1. ársfj. | 297,26 | 13,4% | 345,63 | 14,3% | 110,0 | 113,2 |
| 2. " | 322,69 | 8,6% | 366,60 | 6,1% | 114,2 | 114,8 |
| 3. " | 357,65 | 10,8% | 407,99 | 11,3% | 119,8 | 120,9 |
| 4. " | 408,29 | 14,2% | 467,28 | 14,5% | 128,6 | 130,3 |
| 1988 1. ársfj. | 410,59 | 0,6% | 472,01 | 1,0% | 121,4 | 123,5 |
| 2. " | 436,46 | 7,7% | 487,95 | 3,4% | 122,1 | 120,9 |
| 3. " | 476,71 | 9,2% | 538,51 | 14,1% | 124,6 | 124,6 |
| 4. " | 462,11 | -3,1% | 525,39 | -2,4% | 119,3 | 120,0 |
| 1989 1. ársfj. | 492,13 | 6,5% | 548,00 | 4,3% | 121,3 | 119,5 |

Tafla 3.4 Tímakaup og kaupmáttur miðað við vísitölu framfærslukostnaðar.
1980 = 100. Afgreiðslukarlar.

| | Greitt tímak. | Breyt- ing | Meðal tímak. | Breyt- ing | Kaupm. greidds tímak. | Kaupm. meðal tímak. |
|----------------|------------------|---------------|-----------------|---------------|-----------------------------|---------------------------|
| 1981 | 38,80 | 47,8% | 41,60 | 48,6% | 98,0 | 98,5 |
| 1982 | 59,45 | 53,2% | 63,95 | 53,7% | 99,4 | 100,3 |
| 1983 | 91,06 | 53,2% | 98,50 | 54,0% | 82,6 | 83,8 |
| 1984 | 112,87 | 24,0% | 123,17 | 25,0% | 79,3 | 81,1 |
| 1985 | 151,72 | 34,4% | 167,88 | 36,3% | 80,5 | 83,5 |
| 1986 | 208,80 | 37,6% | 229,35 | 36,6% | 91,4 | 94,1 |
| 1987 | 285,11 | 36,5% | 322,91 | 40,8% | 105,0 | 111,6 |
| 1988 | 361,51 | 26,8% | 411,89 | 27,6% | 106,1 | 113,4 |
| 1983 1. ársfj. | 78,16 | 15,0% | 84,05 | 13,0% | 91,4 | 92,2 |
| 2. " | 89,56 | 14,6% | 96,37 | 14,7% | 85,6 | 86,4 |
| 3. " | 95,50 | 6,6% | 102,97 | 6,8% | 78,9 | 79,8 |
| 4. " | 101,02 | 5,8% | 110,61 | 7,4% | 77,9 | 80,0 |
| 1984 1. ársfj. | 102,56 | 1,5% | 110,91 | 0,3% | 76,7 | 77,8 |
| 2. " | 108,57 | 5,9% | 117,68 | 6,1% | 78,2 | 79,5 |
| 3. " | 114,36 | 5,3% | 124,32 | 5,6% | 79,2 | 80,8 |
| 4. " | 125,97 | 10,2% | 139,78 | 12,4% | 82,6 | 85,9 |
| 1985 1. ársfj. | 137,63 | 9,3% | 150,98 | 8,0% | 81,1 | 83,4 |
| 2. " | 143,09 | 4,0% | 157,73 | 4,5% | 79,1 | 81,8 |
| 3. " | 157,05 | 9,8% | 172,75 | 9,5% | 80,7 | 83,2 |
| 4. " | 169,09 | 7,7% | 190,08 | 10,0% | 81,0 | 85,4 |
| 1986 1. ársfj. | 181,30 | 7,2% | 199,07 | 4,7% | 82,3 | 84,7 |
| 2. " | 205,25 | 13,2% | 224,70 | 12,9% | 91,4 | 93,8 |
| 3. " | 204,25 | -0,5% | 223,28 | 0,6% | 88,6 | 90,8 |
| 4. " | 244,38 | 19,6% | 270,35 | 21,1% | 102,4 | 106,3 |
| 1987 1. ársfj. | 241,34 | -1,2% | 268,70 | -0,1% | 96,1 | 100,4 |
| 2. " | 279,40 | 15,8% | 316,10 | 17,6% | 106,5 | 113,0 |
| 3. " | 286,63 | 2,6% | 324,07 | 2,5% | 103,3 | 109,6 |
| 4. " | 333,06 | 16,2% | 382,76 | 18,1% | 113,0 | 121,8 |
| 1988 1. ársfj. | 330,06 | -0,9% | 384,99 | 0,6% | 105,1 | 114,9 |
| 2. " | 344,77 | 4,5% | 388,32 | 0,9% | 103,9 | 109,7 |
| 3. " | 384,91 | 11,6% | 429,91 | 10,7% | 108,2 | 113,3 |
| 4. " | 386,29 | 0,4% | 444,35 | 3,4% | 107,3 | 115,8 |
| 1989 1. ársfj. | 365,68 | -5,3% | 422,57 | -4,9% | 97,1 | 105,3 |

Tafla 3.5 Tímakaup og kaupmáttur miðað við vísitölu framfærslukostnaðar.
1980 = 100. Afgreiðslukonur.

| | Greitt tímak. | Breyt- ing | Meðal tímak. | Breyt- ing | Kaupm. greidds tímak. | Kaupm. meðal tímak. |
|----------------|------------------|---------------|-----------------|---------------|-----------------------------|---------------------------|
| 1981 | 30,90 | 47,1% | 33,68 | 48,3% | 97,5 | 98,3 |
| 1982 | 47,02 | 52,2% | 51,71 | 53,5% | 98,3 | 99,9 |
| 1983 | 72,72 | 54,7% | 79,86 | 54,4% | 82,5 | 83,8 |
| 1984 | 88,72 | 22,0% | 98,34 | 23,1% | 77,9 | 79,8 |
| 1985 | 117,46 | 32,4% | 133,27 | 35,5% | 77,9 | 81,7 |
| 1986 | 154,15 | 31,2% | 172,52 | 29,5% | 84,3 | 87,3 |
| 1987 | 220,37 | 43,0% | 251,91 | 46,0% | 101,5 | 107,2 |
| 1988 | 280,71 | 27,4% | 322,39 | 28,0% | 103,0 | 109,5 |
| 1983 1. ársfj. | 61,85 | 13,0% | 68,07 | 11,3% | 90,4 | 92,0 |
| 2. " | 70,21 | 13,5% | 77,40 | 13,7% | 83,9 | 85,5 |
| 3. " | 76,43 | 8,9% | 82,61 | 6,7% | 78,9 | 78,9 |
| 4. " | 82,24 | 7,6% | 91,34 | 10,6% | 79,3 | 81,4 |
| 1984 1. ársfj. | 82,42 | 0,2% | 90,27 | -1,2% | 77,1 | 78,1 |
| 2. " | 87,11 | 5,7% | 95,79 | 6,1% | 78,4 | 79,7 |
| 3. " | 88,48 | 1,6% | 97,04 | 1,3% | 76,6 | 77,7 |
| 4. " | 96,85 | 9,5% | 110,26 | 13,6% | 79,4 | 83,6 |
| 1985 1. ársfj. | 106,81 | 10,3% | 120,85 | 9,6% | 78,7 | 82,3 |
| 2. " | 111,03 | 4,0% | 125,84 | 4,1% | 76,8 | 80,5 |
| 3. " | 120,14 | 8,2% | 134,31 | 6,7% | 77,2 | 79,8 |
| 4. " | 131,86 | 9,8% | 152,09 | 13,2% | 79,0 | 84,3 |
| 1986 1. ársfj. | 138,13 | 4,8% | 154,46 | 1,6% | 78,4 | 81,0 |
| 2. " | 152,54 | 10,4% | 170,37 | 10,3% | 84,9 | 87,7 |
| 3. " | 152,39 | -0,1% | 167,37 | -1,8% | 82,6 | 83,9 |
| 4. " | 173,54 | 13,9% | 197,88 | 18,2% | 90,9 | 95,9 |
| 1987 1. ársfj. | 200,21 | 15,4% | 225,87 | 14,1% | 99,7 | 104,0 |
| 2. " | 214,09 | 6,9% | 243,90 | 8,0% | 102,0 | 107,4 |
| 3. " | 222,87 | 4,2% | 250,26 | 2,7% | 100,5 | 104,4 |
| 4. " | 244,32 | 9,6% | 287,59 | 14,9% | 103,6 | 112,8 |
| 1988 1. ársfj. | 255,88 | 4,7% | 302,77 | 5,2% | 101,8 | 111,4 |
| 2. " | 269,74 | 5,4% | 304,58 | 0,6% | 101,6 | 106,1 |
| 3. " | 294,43 | 9,2% | 328,16 | 7,7% | 103,5 | 106,6 |
| 4. " | 302,77 | 2,8% | 354,06 | 7,9% | 105,2 | 113,7 |
| 1989 1. ársfj. | 300,05 | -0,9% | 349,60 | -1,3% | 99,5 | 107,3 |

Tafla 3.6 Tímakaup og kaupmáttur miðað við vísitölu framfærslukostnaðar.
1980 = 100. Skrifstofustörf karlar.

| | Greitt tímak. | Breyt- ing | Meðal tímak. | Breyt- ing | Kaupm. greidds tímak. | Kaupm. meðal tímak. |
|----------------|------------------|---------------|-----------------|---------------|-----------------------------|---------------------------|
| 1981 | 53,58 | 47,8% | 56,78 | 49,9% | 97,9 | 99,4 |
| 1982 | 84,36 | 57,4% | 90,52 | 59,4% | 102,1 | 104,9 |
| 1983 | 127,87 | 51,6% | 137,53 | 51,9% | 84,0 | 86,5 |
| 1984 | 158,63 | 24,1% | 169,31 | 23,1% | 80,7 | 82,4 |
| 1985 | 222,24 | 40,1% | 239,52 | 41,5% | 85,4 | 88,1 |
| 1986 | 291,27 | 31,1% | 314,11 | 31,1% | 92,3 | 95,3 |
| 1987 | 412,43 | 41,6% | 440,61 | 40,3% | 110,0 | 112,5 |
| 1988 | 538,21 | 30,5% | 586,06 | 33,0% | 114,5 | 119,4 |
| 1983 1. ársfj. | 114,28 | 14,5% | 124,13 | 16,8% | 96,7 | 100,6 |
| 2. " | 128,62 | 12,5% | 138,72 | 11,8% | 89,0 | 91,9 |
| 3. " | 134,52 | 4,6% | 142,57 | 2,8% | 80,5 | 81,7 |
| 4. " | 134,04 | -0,4% | 144,69 | 1,5% | 74,8 | 77,3 |
| 1984 1. ársfj. | 138,76 | 3,5% | 147,05 | 1,6% | 75,2 | 76,3 |
| 2. " | 149,25 | 7,6% | 159,97 | 8,8% | 77,8 | 79,8 |
| 3. " | 164,06 | 9,9% | 173,33 | 8,4% | 82,3 | 83,2 |
| 4. " | 182,37 | 11,2% | 196,89 | 13,6% | 86,6 | 89,5 |
| 1985 1. ársfj. | 200,27 | 9,8% | 215,37 | 9,4% | 85,4 | 88,0 |
| 2. " | 210,84 | 5,3% | 227,81 | 5,8% | 84,4 | 87,3 |
| 3. " | 228,18 | 8,2% | 243,69 | 7,0% | 84,9 | 86,8 |
| 4. " | 249,66 | 9,4% | 271,19 | 11,3% | 86,6 | 90,1 |
| 1986 1. ársfj. | 246,68 | -1,2% | 270,56 | -0,2% | 81,0 | 85,1 |
| 2. " | 287,22 | 16,4% | 309,40 | 14,4% | 92,6 | 95,5 |
| 3. " | 299,97 | 4,4% | 320,72 | 3,7% | 94,2 | 96,4 |
| 4. " | 331,20 | 10,4% | 355,76 | 10,9% | 100,5 | 103,3 |
| 1987 1. ársfj. | 357,03 | 7,8% | 377,50 | 6,1% | 102,9 | 104,2 |
| 2. " | 404,52 | 13,3% | 432,40 | 14,5% | 111,6 | 114,2 |
| 3. " | 400,93 | -0,9% | 428,30 | -0,9% | 104,6 | 107,0 |
| 4. " | 487,22 | 21,5% | 524,22 | 22,4% | 119,6 | 123,3 |
| 1988 1. ársfj. | 510,48 | 4,7% | 552,29 | 5,4% | 117,6 | 121,8 |
| 2. " | 513,50 | 0,6% | 560,52 | 1,5% | 112,0 | 117,1 |
| 3. " | 548,90 | 6,9% | 595,82 | 6,3% | 111,8 | 116,1 |
| 4. " | 579,95 | 5,7% | 635,61 | 6,7% | 116,7 | 122,4 |
| 1989 1. ársfj. | 569,23 | -1,8% | 629,71 | -0,9% | 109,3 | 115,9 |

Tafla 3.7 Tímakaup og kaupmáttur miðað við vísitölu framfærslukostnaðar.
1980 = 100. Skrifstofustörf konur

| | Greitt tímak. | Breyting | Meðal tímak. | Breyting | Kaupm. greidds tímak. | Kaupm. meðal tímak. |
|----------------|---------------|----------|--------------|----------|-----------------------|---------------------|
| 1981 | 40,71 | 51,2% | 42,29 | 50,9% | 100,2 | 100,0 |
| 1982 | 60,70 | 49,1% | 63,38 | 49,9% | 98,9 | 99,2 |
| 1983 | 93,85 | 54,6% | 98,04 | 54,7% | 83,0 | 83,3 |
| 1984 | 117,19 | 24,9% | 122,21 | 24,7% | 80,2 | 80,4 |
| 1985 | 163,39 | 39,4% | 172,38 | 41,1% | 84,5 | 85,7 |
| 1986 | 214,86 | 31,5% | 226,82 | 31,6% | 91,6 | 92,9 |
| 1987 | 296,31 | 37,9% | 314,41 | 38,6% | 106,4 | 108,5 |
| 1988 | 379,65 | 28,1% | 406,56 | 29,3% | 108,7 | 111,8 |
| 1983 1. ársfj. | 82,52 | 17,3% | 85,49 | 16,8% | 94,1 | 93,6 |
| 2. " | 92,28 | 11,8% | 96,11 | 12,4% | 86,0 | 86,1 |
| 3. " | 96,49 | 4,6% | 100,66 | 4,7% | 77,7 | 77,9 |
| 4. " | 104,09 | 7,9% | 109,89 | 9,2% | 78,2 | 79,3 |
| 1984 1. ársfj. | 101,96 | -2,0% | 106,28 | -3,3% | 74,4 | 74,5 |
| 2. " | 114,14 | 11,9% | 119,26 | 12,2% | 80,1 | 80,4 |
| 3. " | 119,34 | 4,6% | 124,06 | 4,0% | 80,6 | 80,5 |
| 4. " | 133,31 | 11,7% | 139,25 | 12,2% | 85,2 | 85,5 |
| 1985 1. ársfj. | 152,51 | 14,4% | 160,60 | 15,3% | 87,6 | 88,6 |
| 2. " | 152,04 | -0,3% | 160,92 | 0,2% | 82,0 | 83,4 |
| 3. " | 165,27 | 8,7% | 172,59 | 7,3% | 82,8 | 83,0 |
| 4. " | 183,73 | 11,2% | 195,39 | 13,2% | 85,8 | 87,7 |
| 1986 1. ársfj. | 188,01 | 2,3% | 198,48 | 1,6% | 83,2 | 84,3 |
| 2. " | 208,98 | 11,2% | 220,37 | 11,0% | 90,7 | 91,9 |
| 3. " | 214,51 | 2,6% | 227,01 | 3,0% | 90,7 | 92,2 |
| 4. " | 247,94 | 15,6% | 261,43 | 15,2% | 101,3 | 102,6 |
| 1987 1. ársfj. | 278,52 | 12,3% | 293,82 | 12,4% | 108,1 | 109,6 |
| 2. " | 280,55 | 0,7% | 297,70 | 1,3% | 104,2 | 106,2 |
| 3. " | 281,05 | 0,2% | 299,59 | 0,6% | 98,8 | 101,2 |
| 4. " | 345,12 | 22,8% | 366,51 | 22,3% | 114,1 | 116,4 |
| 1988 1. ársfj. | 360,14 | 4,4% | 387,42 | 5,7% | 111,7 | 115,4 |
| 2. " | 350,93 | -2,6% | 376,92 | -2,7% | 103,1 | 106,3 |
| 3. " | 393,47 | 12,4% | 420,07 | 11,4% | 108,5 | 110,6 |
| 4. " | 413,05 | 4,7% | 441,81 | 5,2% | 111,9 | 115,0 |
| 1989 1. ársfj. | 423,54 | 2,5% | 453,22 | 2,6% | 109,7 | 112,6 |

Tafla 3.8 Vísitala framfærslukostnaðar reiknuð sem ársmeðaltal og ársfjórðungsmeðaltal, miðað við stöðuna í miðjum mánuði. 1980 = 100

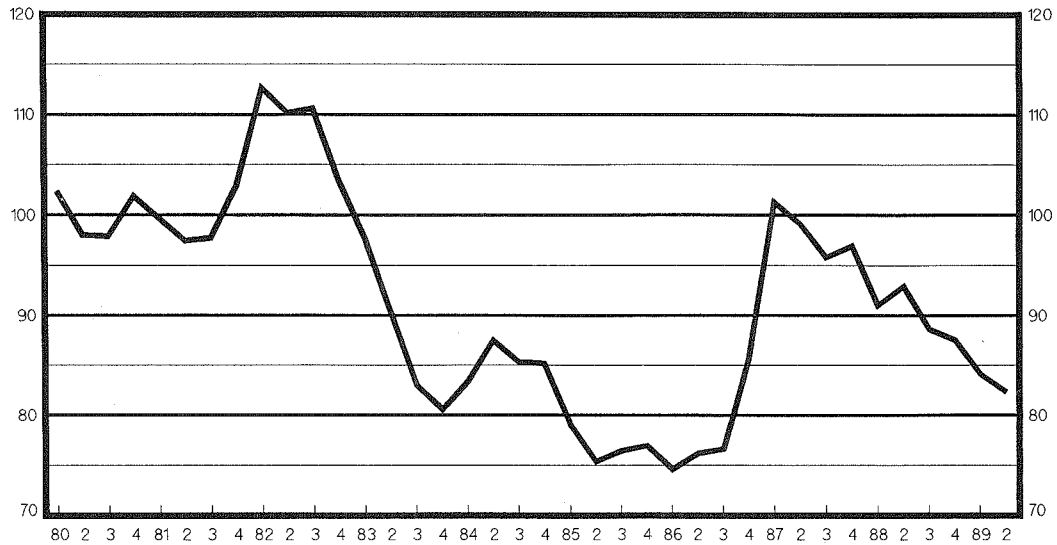
| | Framfærslukostnaður | Hækkun |
|----------------|---------------------|--------|
| 1981 | 150,87 | 50,87 |
| 1982 | 227,83 | 51,02 |
| 1983 | 419,84 | 84,28 |
| 1984 | 542,31 | 29,17 |
| 1985 | 717,88 | 32,37 |
| 1986 | 870,60 | 21,27 |
| 1987 | 1033,95 | 18,77 |
| 1988 | 1296,83 | 25,42 |
| 1983 1. ársfj. | 325,77 | 19,01 |
| 2. " | 398,39 | 22,29 |
| 3. " | 461,08 | 15,74 |
| 4. " | 494,12 | 7,16 |
| 1984 1. ársfj. | 509,08 | 3,03 |
| 2. " | 529,16 | 3,94 |
| 3. " | 549,94 | 3,93 |
| 4. " | 581,06 | 5,66 |
| 1985 1. ársfj. | 646,53 | 11,27 |
| 2. " | 688,72 | 6,53 |
| 3. " | 741,47 | 7,66 |
| 4. " | 794,82 | 7,20 |
| 1986 1. ársfj. | 839,49 | 5,62 |
| 2. " | 855,81 | 1,94 |
| 3. " | 878,07 | 2,60 |
| 4. " | 909,04 | 3,53 |
| 1987 1. ársfj. | 956,44 | 5,21 |
| 2. " | 999,73 | 4,52 |
| 3. " | 1056,56 | 5,67 |
| 4. " | 1123,14 | 6,30 |
| 1988 1. ársfj. | 1196,87 | 6,56 |
| 2. " | 1264,45 | 5,65 |
| 3. " | 1355,14 | 7,09 |
| 4. " | 1370,84 | 1,16 |
| 1989 1. ársfj. | 1435,70 | 4,73 |
| 2. " | 1535,06 | 6,92 |

Tafla 3.9 Lágmarkskaup.

| | Mánaðarkaup | Vísitala kaupmáttar kaupmáttur 1980=100 |
|----------------|-------------|--|
| 1980 | 2.753 | 100,0 |
| 1981 | 4.135 | 99,5 |
| 1982 | 6.822 | 108,8 |
| 1983 | 10.040 | 86,9 |
| 1984 | 12.741 | 85,3 |
| 1985 | 15.204 | 76,9 |
| 1986 | 18.797 | 78,4 |
| 1987 | 27.949 | 98,2 |
| 1988 | 32.101 | 90,0 |
| 1983 1. ársfj. | 8.760 | 97,7 |
| 2. " | 9.900 | 90,3 |
| 3. " | 10.539 | 83,0 |
| 4. " | 10.961 | 80,6 |
| 1984 1. ársfj. | 11.684 | 83,4 |
| 2. " | 12.744 | 87,5 |
| 3. " | 12.913 | 85,3 |
| 4. " | 13.623 | 85,2 |
| 1985 1. ársfj. | 14.075 | 79,1 |
| 2. " | 14.289 | 75,4 |
| 3. " | 15.606 | 76,4 |
| 4. " | 16.845 | 77,0 |
| 1986 1. ársfj. | 17.242 | 74,6 |
| 2. " | 17.957 | 76,2 |
| 3. " | 18.527 | 76,6 |
| 4. " | 21.461 | 85,7 |
| 1987 1. ársfj. | 26.667 | 101,3 |
| 2. " | 27.289 | 99,1 |
| 3. " | 27.866 | 95,8 |
| 4. " | 29.975 | 96,9 |
| 1988 1. ársfj. | 29.975 | 91,0 |
| 2. " | 32.347 | 92,9 |
| 3. " | 33.040 | 88,6 |
| 4. " | 33.040 | 87,5 |
| 1989 1. ársfj. | 33.242 | 84,1 |
| 2. " | 34.786 | 82,3 |

Kaupmáttur lágmarkslauna

1980=100



4.1 Laun og launatengd gjöld.

Í fréttabréfum Kjararannsóknarnefndar hefur árlega verið sýnt yfirlit um ýmis launatengd gjöld og annan óbeinan kostnað sem atvinnurekendum ber að greiða til viðbótar launagreiðslum til starfsfólks. Síðasta yfirlit af þessu tagi var birt í Fréttabréfi nr. 80.

Helsta breytingin á launatengdum gjöldum er að nú er greitt í lífeyrissjóð sem nemur 4,5% annarra greiðslna en dagvinnu- og vaktavinnukaups. Árið 1990 munu atvinnurekendur greiða 6% af allri vinnu í lífeyrissjóð. Eins og betur kemur fram á eftir eru sum gjöld reiknuð eftir á af launum síðasta árs. Hér er reiknað með því að raungildi þessara greiðslna sé 83% af upphæðinni, miðað við að verðhækkun milli ára verði nálægt 20%.

Hér eru sem fyrr teknar 6 stéttir, verksmiðjufólk, hafnarverkamenn, fiskvinnslufólk, iðnaðarmenn, afgreiðslufólk og skrifstofufólk. Eins og áður segir er miðað við greitt tímakaup í dagvinnu á landinu öllu, fyrsta ársfjórðung 1989:

Greitt tímakaup í dagvinnu:

| | |
|----------------------------------|-----|
| Verksmiðjufólk: | 321 |
| Hafnarverkamenn: | 321 |
| Fiskvinnslufólk: | 329 |
| Iðnaðarmenn:(vegið meðaltal) | 492 |
| Afgreiðslufólk:(vegið meðaltal) | 322 |
| Skrifstofufólk: (vegið meðaltal) | 484 |

Veikinda- og slysgreiðslur.

Um launagreiðslur í veikindatilfellum fer eftir lögum nr. 19/1979 nema launþegi eigi betri rétt samkvæmt ákvæðum kjarasamnings. Lög þessi mæla svo fyrir að á fyrsta ári hjá sama atvinnurekanda skuli verkafólk einskis missa í launum í tvo daga fyrir hvern unninn mánuð forfallist það vegna veikinda. Eftir 1 ár samfellt hjá sama atvinnurekanda heldur verkafólk óskertum launum í mánuði veikindatilvikum. Eftir þriggja ára samfellt starf bætist við þetta mánuður á dagvinnulaunum og annar mánuður eftir fimm ára samfellda ráðningu hjá sama atvinnurekanda.

Hlutfall greiddra veikinda- og slystunda af öllum greiddum stundum 1988, eftir störfum.

| Störf: | 1.ársfj. | 2.ársfj. | 3.ársfj. | 4.ársfj. | Alls |
|----------------|-------------|-------------|-------------|-------------|-------------|
| Verkamenn | 3,3% | 1,9% | 5,1% | 5,5% | 3,8% |
| Verkakonur | 3,9% | 3,2% | 5,4% | 4,1% | 4,0% |
| Iðnaðarmenn | 5,1% | 2,5% | 5,4% | 5,1% | 4,1% |
| Samtals | 3,8% | 2,5% | 5,4% | 5,1% | 4,1% |
| Afgr.karlar | 1,7% | 0,4% | 3,5% | 1,5% | 2,0% |
| Afgr.konur | 0,2% | 0,3% | 0,9% | 0,1% | 0,4% |
| Skrifst.karlar | 0,2% | 0,5% | 0,1% | 0,7% | 0,3% |
| Skrifst.konur | 0,4% | 0,2% | 4,2% | 0,4% | 2,1% |

Um launagreiðslur eftir slys fer eftir þeim lögum sem vitnað er til að framan eða kjarasamningi, veiti hann launþega rýmri rétt. Verslunar- og skrifstofufólk á rétt á 2

veikindadögum fyrir hvern unninn mánuð á 1. starfsári. Eftir 1 starfsár á verslunar- og skrifstofufólk rétt á 2. mánaða veikindaleyfi á hverja 12 mánuði. Eftir 5 ár hjá sama vinnuveitanda á fólk rétt á 4 mánaða veikindaleyfi af hverjum 12 mánuðum og eftir 10 ár hjá sama vinnuveitanda lengist veikindaleyfið í 6 mánuði af 12.

Vinnuveitandi á jafnan rétt til þeirra bóta sem slysatrygging greiðir starfsmanni meðan hann nýtur launa. Í launagögnum þeim er Kjararannsóknarnefnd berast ársfjórðungslega er að finna upplýsinga um greiddar vinnustundir vegna veikinda og slysa. Ítöflunni hér að framan má sjá veikinda- og slyshlutfall launþega fyrir árið 1986. Þetta hlutfall er fundið sem hlutfall greiddra veikinda- og slystunda af öllum greiddum stundum árið 1988.

Þessar tölur sýna miklar sveiflur í fjarvistum bæði milli hópa og ársfjórðunga. Hafa verður í huga að stundum eru veikindi ekki skráð, sérstaklega á þetta við um skrifstofufólk. Hér verður meðaltalshlutfallið hjá verkafólki og iðnaðarmönnum látið gilda um allan hópin. Þetta hlutfall er 4,1%.

Orlof.

Lágmarksorlof er 24 virkir dagar á ári. Orlofsréttur getur hins vegar verið mjög mismunandi eftir samningum hinna ýmsu stétta og hefur starfsaldur þar mikla þýðingu.

Til einföldunar er hér reiknað með 10,65% orlofi á laun allra stétta. Orlof er greitt af veikinda- og slysdögum. Ef miðað er við að veikinda- og slysa greiðslur séu 4,1% af öllum dögum er orlof nálægt 11,1% ofan á greitt kaup fyrir unna daga.

Sérstakir frídagar.

Við útreikning launatengdra gjalda að þessu sinni er tekið tillit til sérstakra frídaga (þ.e. hátíðisdagar sem lenda á virkum dögum). Þessir frídagar eru metnir sem 4,3% af launum (sjá fréttabréf 64). Af þessum sökum hækkar óbein launakostnaður nokkuð frá 1. ársfjórðungi 1988, sbr. tölur 4.1-4.3. Til samanburðar er einnig sýndur óbeinn launakostnaður án sérstakra frídaga.

Vinnueftirlitsgjald.

Samkvæmt reglugerð nr. 480/1983 sem breytt var með reglugerð 155/1988 við lög nr. 46/1980 um aðbúnað, hollustuhætti og öryggi á vinnustöðum skulu þeim sem hafa starfssemi, þar sem einn eða fleiri menn vinna, greiða iðgjöld í ríkissjóð er nema 0,1% af greiddum vinnulaunum. Þessar greiðslur skulu notaðar til þess að standa straum af kostnaði við vinnueftirlit ríkisins. Gjaldið er greitt af launum síðasta árs og er hér miðað við raungildi, 0,83%.

Sjúkrasjóðsgjald.

Iðgjöld atvinnurekenda til sjúkrasjóða nema að lágmarki 1% af útborguðu kaupmi skv. lögum nr. 19/1979.

Orlofsheimilissjóður.

Atvinnurekendur greiða 0,25% af öllu kaupmi til orlofsheimilissjóða verkalýðsfélaga. Auk þess greiða iðnrekendur (vegna Iðjufólks) önnur 0,25% til eigin orlofsjóðs. Samsvarandi regla gildir hjá vinnuveitendum verslunar- og skrifstofufólks þar sem 0,25% launa greiðast til Félagsheimilissjóðs.

Lífeyrissjóður.

Greiðsla atvinnurekenda til lífeyrissjóðs er 6% af dagvinnukaupi og vaktavinnukaupi skv. samningi samninganefndar A.S.Í. og samtaka vinnuveitenda frá 26. febrúar 1986. Samkvæmt samningnum greiða atvinnurekendur nú 4,5% af öðrum launum (yfirvinnu, ákvæðisvinnu, bónus og fl.) í lífeyrissjóð. Frá 1. janúar 1990 hækkar þetta hlutfall í 6%.

Slysatrygging I.

Í kjarasamningum í des. 1971 var samið um að atvinnurekendur skyldu tryggja starfsfólk fyrir dauða eða varanlegri örorku af völdum slyss í starfi eða á eðlilegri leið milli heimilis og vinnustaðar. Í kjarasamningum í júní 1977 var enn fremur samið um að greiddir skyldu dagpeningar í slysatilfellum. Iðgjöld miðast við fjölda vinnuvikna og greiðast á sama ári og tryggingin nær til. Iðgjaldsupphæð er ákvörðuð tvisvar á ári, 1. janúar og 1. júlí og er mismunandi eftir störfum og áhættuflokkum. Hér eru gefin upp iðgjöld fyrir síðari hluta ársins 1989:

Verksmiðjufólk: Flest er í 4. flokki, iðgjald er 27,10 krónur á viku.

Hafnarverkafólk: Flest er í 9. flokki, iðgjald 60,60 krónur á viku.

Fiskvinnslufólk: Er í 3. flokki, 19,90 kr. á viku eða í 5. flokki, 32,00 krónur á viku. Hér áætlað 25,95 kr. á viku.

Iðnaðarmenn: Eru í 3. 4. eða 5. flokki, áætlað 26,30 krónur.

Afgreiðslufólk: Er flest í 2. flokki, sem er 15,90 á viku.

Skrifstofufólk: Er í fyrsta flokki, 10,30 krónur á viku.

Atvinnuleysistryggingasjóður.

Vikugjald atvinnurekenda til sjóðsins samkvæmt 10. grein laga um atvinnuleysistryggingar er kr. 74,93.

Lífeyristryggingar.

Lífeyristryggingar taka til ellilífeyris, örorkulífeyris, makabóta, barnalífeyris, mæðra-launa, ekkjubóta og ekkjulífeyris. Samkvæmt 20. gr. laga um almannatryggingar skulu atvinnurekendur bera 14% af útgjöldum lífeyris-trygginganna. Iðgjald er 2% af launum eins og þau eru skilgreind í 25. gr. laga um almannatryggingar. Gjaldið er greitt eftir á og er reiknað með raungildi, 1,67%

Slysatrygging II.

Um slysatryggingu II gilda ákvæði IV. kafla, 27.-39. gr. laga um almannatryggingar. Slysatryggingar þessar taka til slysa við vinnu, iðnnám, björgunarstörf og stjórn afvéla og ökutækja. Útgjöld slysatrygginga skulu borin af atvinnurekendum. Iðgjald reiknast af sama stofni og lífeyristryggingagjald og er fyrir árið 1989 0,23% af launum síðasta árs samkvæmt reglugerð nr. 168 frá 21. mars 1986. Gjaldið er greitt eftir á og er því reiknað með raungildi, 0,19%.

Launaskattur.

Samkvæmt nr. 10 frá 10. mars 1988 um launaskatt greiða fyrirtæki í fiskverkun og iðnaði ekki launaskatt. Atvinnurekendur í öðrum atvinnugreinum greiða sem fyrr 3,5%.

Félagsgjöld atvinnurekenda.

Hjá fyrirtækjum í Vinnuálasambandi Samvinnufélaganna er félagsgjald 0,3% af launum, sem greiðast jafnóðum. Félagsgjald til Vinnuveitendasambandsins er 0,4% af launum og greiðist það eftir á.

Verksmiðjufólk: Gjald til Félags íslenskra iðnrekenda og V.S.Í er samtals 0,63% af launum síðasta árs. Notað er raungildið 0,53%.

Hafnarverkam.: Hér er notað raungildið 0,33%.

Fiskvinnslufólk: Ýmist 0,45% eða 0,65% hjá V.S.Í-fyrirtækjum, en gjaldið greiðist eftir á. V.M.S.-fyrirtæki greiða sem fyrr segir 0,3% jafnóðum. Hér reiknað raungildið 0,38%.

- Iðnaðarmenn: Hér greiða allir 0,4% af launum til V.S.Í. og auk þess er algengt að við bætist sem svarar 80% af iðnlánasjóðsgjaldi. Þetta eru 0,68% af launum. Notað er raungildið 0,57%.
- Afgreiðslufólk: Félagsgjald til Kaupmannasamtakanna er 2% af lífeyrissjóðsgjaldsstofni afgreiðslufólks, en ekkert gjald er greitt af öðru starfsfólki. Gjald til V.M.S. er 0,3%. Hér er notað raungildið 1%.
- Skrifstofufólk: Gjald til V.S.Í. er 0,4% af launum. Raungildið er 0,33%.

Aðstöðugjald.

Aðstöðugjald leggst á sama stofn og Iðnlánasjóðsgjald og er greitt eftir á. Því er reiknað með raungildi.

- Verksmiðjufólk: Aðstöðugjald er 1% á gjöld iðnfyrirtækja, raungildi 0,83%.
- Iðnaðarmenn: 1%, raungildi 0,83%.
- Hafnarverkam.: 1,3% á öll gjöld við hafnarvinnu og vöruafgreiðslu, nema á vinnu um borð í skipi 0,65%. Áætlað að meðaltali 1,1%, raungildi 0,92%.
- Fiskvinnslufólk: 0,65% á öll fyrirtæki í fiskvinnslu, raungildi 0,54%.
- Afgreiðslufólk: 1,3%, raungildi 1,08%.
- Skrifstofufólk: Áætlað 1% af öllum gjöldum, raungildi 0,83%.

Iðnlánasjóðsgjald.

Iðnlánasjóðsgjald og iðnaðarmálagjald eru nú 0,35% á allar greiðslur iðnfyrirtækja nema söluskatt, aðstöðugjald og eignarskatt skv. lögum nr. 45 3. apríl 1963 um Iðnlánasjóð. Raungildi er 0,29% vegna þess að gjaldið er greitt eftir á.

Ábyrgðartrygging.

Hér er um frjálsa ábyrgðartryggingu atvinnurekenda að ræða, en hún mun vera mjög algeng. Iðgjaldið er innheimt af áætluðum launum hvers árs. Margir áhættuflokkar eru í notkun og er hér miðað við þá algengustu.

| | |
|-----------------|-------|
| Verksmiðjufólk | 0,75% |
| Hafnarverkamenn | 2,40% |
| Fiskvinnslufólk | 1,20% |
| Iðnaðarmenn | 0,75% |
| Afgreiðslufólk | 0,20% |
| Skrifstofufólk | 0,10% |

Tölur 4.1-4.3

Í tölunum hér á eftir eru sýnd launatengd gjöld sem greiða þarf af meðaltalslaunum nokkurra stétta. Nokkrar tegundir launatengdra gjalda eru föst fjárhæð á hvern starfsmann á viku. Því lækkar hlutfall launatengdra gjalda af launum þegar launin hækka.

Tafla 4.1 Laun og tengd gjöld miðað við greitt tímakaup í dagvinnu á 1. ársfjórðungi 1989.

| | Verk- smiðju- fólk | Hafnar verka- menn | Fisk- vinnslu- fólk | Iðnað. menn | Afgr- fólk | Skrif- stofu- fólk |
|---|--------------------------|--------------------------|---------------------------|----------------|---------------|--------------------------|
| Greitt tímakaup | 321 | 321 | 329 | 492 | 322 | 484 |
| Veik. og slysaagr. | 14 | 14 | 14 | 21 | 14 | 21 |
| Orlof | 36 | 36 | 37 | 55 | 36 | 54 |
| Sérstakir frídagar | 14 | 14 | 14 | 21 | 14 | 21 |
| Samtals | 384 | 384 | 394 | 589 | 385 | 579 |
| Vinnuefirlitsgjald | 0,3 | 0,3 | 0,3 | 0,5 | 0,3 | 0,5 |
| Sjúkrasjóður | 3,8 | 3,8 | 3,9 | 5,9 | 3,9 | 5,8 |
| Orlofsjóður | 1,9 | 1,0 | 1,0 | 1,5 | 1,9 | 2,9 |
| Lífeyrissjóður | 22,7 | 22,9 | 22,4 | 34,5 | 23,1 | 34,8 |
| Slysatrygging I | 0,6 | 1,2 | 0,5 | 0,6 | 0,3 | 0,2 |
| Atvleysistrsjóður | 1,7 | 1,4 | 1,5 | 1,6 | 1,6 | 1,8 |
| Lífeyrstrygging | 6,3 | 6,3 | 6,5 | 9,7 | 6,4 | 9,6 |
| Slysatrygging II | 0,7 | 0,7 | 0,7 | 1,1 | 0,7 | 1,1 |
| Launaskattur | | 13,4 | | (20,6) | 13,5 | 20,3 |
| Félgj. atvrek. | 1,9 | 1,2 | 1,4 | 3,1 | 3,9 | 1,8 |
| Ábyrgðartrygging | 2,9 | 9,2 | 4,7 | 10,0 | 1,0 | 0,5 |
| Samtals | 427 | 446 | 437 | 657 | 442 | 658 |
| Aðstöðugjald | 3,5 | 4,1 | 2,4 | 5,5 | 4,7 | 5,5 |
| Iðnlánasjóðsgjald | 1,2 | | | 1,9 | | |
| Laun og launatengd gjöld | 432 | 450 | 439 | 665 | 447 | 664 |
| Óbeinn launakostn sem hlutfall af dagvinnukaupi | 35% | 40% | 33% | 35% | 39% | 37% |
| Óbeinn launakostnaður með launaskatti | | | | 39% | | |
| Óbeinn launakostnaður án sérstakra frídaga: | | | | | | |
| Óbeinn launakostnaður sem hlutfall af dagvinnukaupi | 29% | 34% | 28% | 30% | 33% | 32% |
| Óbeinn launakostnaður með launaskatti | | | | 34% | | |

Tafla 4.2 Laun og tengd gjöld sem hlutfall af greiddu tímakaupi í dagvinnu á 1. ársföngu 1989.

| | Verk- smiðu- fólk | Hafnar- verka- menn | Fisk- vinnslu fólk | Iðnaðar menn | Afgr- fólk | Skrif- stofu- fólk |
|---|-------------------------|---------------------------|--------------------------|-----------------|---------------|--------------------------|
| Greitt tímakaup | 100,0 | 100,0 | 100,0 | 100,0 | 100,0 | 100,0 |
| Veik. og slysa-gr. | 4,3 | 4,3 | 4,3 | 4,3 | 4,3 | 4,3 |
| Orlof | 11,1 | 11,1 | 11,1 | 11,1 | 11,1 | 11,1 |
| Sérstakir frídagar | 4,3 | 4,3 | 4,3 | 4,3 | 4,3 | 4,3 |
| Samtals | 119,7 | 119,7 | 119,7 | 119,7 | 119,7 | 119,7 |
| Vinnueftirlitsgjald | 0,1 | 0,1 | 0,1 | 0,1 | 0,1 | 0,1 |
| Sjúkrasjóður | 1,2 | 1,2 | 1,2 | 1,2 | 1,2 | 1,2 |
| Orlofsjóður | 0,6 | 0,3 | 0,3 | 0,3 | 0,6 | 0,6 |
| Lífeyrissjóður | 7,1 | 7,1 | 6,8 | 7,0 | 7,2 | 7,2 |
| Slysatrygging I | 0,2 | 0,4 | 0,2 | 0,1 | 0,1 | 0,1 |
| Atvleysistrisjóður | 0,5 | 0,4 | 0,5 | 0,3 | 0,5 | 0,4 |
| Lífeyrstrygging | 2,0 | 2,0 | 2,0 | 2,0 | 2,0 | 2,0 |
| Slysatrygging II | 0,2 | 0,2 | 0,2 | 0,2 | 0,2 | 0,2 |
| Launaskattur | | 4,2 | | (4,2) | 4,2 | 4,2 |
| Félgj. atvrek. | 0,6 | 0,4 | 0,4 | 0,6 | 1,2 | 0,4 |
| Ábyrgðartrygging | 0,9 | 2,9 | 1,4 | 2,0 | 0,3 | 0,1 |
| Samtals | 133,0 | 138,8 | 132,8 | 133,6 | 137,3 | 136,0 |
| Aðstoðugjald | 1,1 | 1,3 | 0,7 | 1,1 | 1,5 | 1,1 |
| Iðnlánasjóðsgjald | 0,4 | | | 0,4 | | |
| Laun og launatengd gjöld | 134,5 | 140,1 | 133,5 | 135,1 | 138,7 | 137,2 |
| Óbeinn launakostn. sem hlutfall af dagvinnukaupi | 34,5 | 40,1 | 33,5 | 35,1 | 38,7 | 37,2 |
| Óbeinn launakostnaður með launaskatti | | | | 39,1 | | |
| Óbeinn launakostnaður án sérstakra frídaga: | | | | | | |
| Óbeinn launakostnaður sem hlutfall af dagvinnukaupi | 29,2 | 34,5 | 28,1 | 29,7 | 33,2 | 31,7 |
| Óbeinn launakostnaður með launaskatti | | | | 33,7 | | |

Tafla 4.3 Laun og tengd gjöld miðað við heildarvikulaun á 1. ársfjórðungi 1989.

| | Verk- smiðju- fólk | Hafnar- verka- menn | Fisk- vinnslu- fólk | Iðnaðar- menn | Afgr- fólk | Skrif- stofu- fólk |
|--|--------------------------|---------------------------|---------------------------|------------------|---------------|--------------------------|
| Heildar vikukaup | 14509 | 17623 | 16286 | 23222 | 15456 | 19941 |
| Veik. og slysagr. | 619 | 752 | 695 | 991 | 660 | 851 |
| Orlof | 1611 | 1957 | 1808 | 2579 | 1716 | 2214 |
| Sérstakir frídagar | 624 | 758 | 700 | 999 | 665 | 857 |
| Samtals | 17364 | 21090 | 19489 | 27791 | 18497 | 23864 |
| Vinnuefirlitsgjald | 14 | 18 | 16 | 23 | 15 | 20 |
| Sjúkragjöldur | 174 | 211 | 195 | 278 | 185 | 239 |
| Orlofsgjöldur | 87 | 53 | 49 | 69 | 92 | 119 |
| Lífeyrisgjöldur | 933 | 1023 | 931 | 1468 | 1110 | 1432 |
| Slysatrygging I | 24 | 54 | 23 | 23 | 14 | 9 |
| Atvleysistrsgjöldur | 65 | 65 | 65 | 65 | 65 | 65 |
| Lífeyrstrygging | 271 | 329 | 304 | 434 | 289 | 372 |
| Slysatrygging II | 31 | 38 | 35 | 50 | 33 | 43 |
| Launaskattur | | 738 | | (973) | 647 | 835 |
| Félgj. atvrek. | 85 | 63 | 68 | 147 | 185 | 74 |
| Ábyrgðartrygging | 130 | 506 | 234 | 472 | 50 | 21 |
| Samtals | 19178 | 24187 | 21409 | 30820 | 21182 | 27093 |
| Aðstöðugjald | 150 | 208 | 109 | 240 | 214 | 211 |
| Iðnlánsgjald | 52 | | | | 83 | |
| Laun og launat. gjöld alls | 19379 | 24395 | 21518 | 31143 | 21396 | 27304 |
| Óbeinn launakostn sem hlutfall af dagvinnukaupi | 34% | 38% | 32% | 34% | 38% | 37% |
| Óbeinn launakostnaður með launaskatti | | | | 38% | | |
| Óbeinn launakostnaður án sérstakra frídaga: | | | | | | |
| Óbeinn launa- kostnaður sem hlut- fall af heildarviku- launum | 28% | 33% | 27% | 29% | 33% | 31% |
| Óbeinn launakostnaður með launaskatti | | | | 33% | | |

5.1 Kaupvísitölur.

Í kjölfar kjarasamninga 6. desember 1986 var útreikningi kauptaxta-vísitölu A.S.Í. hætt. Í stað hennar var ákveðið að birta vísitölur unnar beint úr úrtaki Kjararannsóknarnefndar.

Í töflu 7.1. er sýnd vísitala hreins tímakaups eftir starfsstéttum vegin eftir atvinnugreinum. Hafa ber hugfast að þessar tölur eru byggðar á úrtaki og sveiflur í samsetningu úrtaks endurspeglast í töflunni.

Í töflum 7.2 og 7.3 eru sýndar samsvarandi vísitölur fyrir greitt tímakaup og kaupmátt þess. Í töflum 7.4 og 7.5 eru sýndar samsvarandi vísitölur fyrir meðaltímakaup. Í töflum 7.6 og 7.7 eru sýndar vísitölur heildartekna fullvinnandi einstaklinga og kaupmætti þeirra samkvæmt úrtaki Kjararannsóknarnefndar.

Tafla 5.1 Vísitala hreins tímakaups vegin eftir atvinnugreinum og starfsstéttum (1980=100).

| | Verka- menn | Verka- konur | Iðn.- menn | Afgr. karlar | Afgr. konur | Skr.st. karlar | Skr.st. konur | Alls. |
|-------|----------------|-----------------|---------------|-----------------|----------------|-------------------|------------------|-------|
| 1981 | 151 | 152 | 157 | 148 | 147 | 147 | 151 | 152 |
| 1982 | 236 | 229 | 243 | 224 | 224 | 233 | 226 | 233 |
| 1983 | 360 | 354 | 363 | 342 | 346 | 352 | 349 | 356 |
| 1984 | 445 | 437 | 451 | 422 | 421 | 439 | 436 | 440 |
| 1985 | 592 | 584 | 614 | 569 | 556 | 615 | 607 | 594 |
| 1986 | 794 | 750 | 795 | 761 | 724 | 806 | 796 | 780 |
| 1987 | 1.103 | 1.075 | 1.215 | 1.042 | 1.042 | 1.139 | 1.095 | 1.113 |
| 1988 | 1.387 | 1.367 | 1.576 | 1.334 | 1.321 | 1.488 | 1.409 | 1.421 |
| 1983I | 321 | 312 | 323 | 294 | 294 | 315 | 307 | 315 |
| II | 353 | 350 | 357 | 336 | 335 | 354 | 343 | 350 |
| III | 372 | 372 | 374 | 356 | 364 | 371 | 359 | 370 |
| IV | 395 | 383 | 397 | 381 | 391 | 369 | 387 | 390 |
| 1984I | 411 | 399 | 405 | 382 | 391 | 382 | 379 | 400 |
| II | 433 | 429 | 440 | 406 | 414 | 413 | 424 | 429 |
| III | 446 | 446 | 457 | 428 | 421 | 455 | 444 | 446 |
| IV | 488 | 476 | 503 | 472 | 460 | 505 | 496 | 488 |
| 1985I | 534 | 527 | 547 | 516 | 507 | 555 | 567 | 537 |
| II | 559 | 546 | 579 | 540 | 526 | 584 | 564 | 559 |
| III | 608 | 602 | 642 | 589 | 569 | 632 | 614 | 612 |
| IV | 668 | 659 | 687 | 631 | 623 | 691 | 683 | 668 |
| 1986I | 697 | 682 | 723 | 669 | 650 | 683 | 698 | 693 |
| II | 785 | 746 | 753 | 748 | 712 | 794 | 776 | 764 |
| III | 793 | 738 | 776 | 748 | 719 | 831 | 797 | 774 |
| IV | 902 | 836 | 927 | 877 | 814 | 914 | 913 | 888 |
| 1987I | 1.008 | 976 | 1.049 | 871 | 948 | 988 | 1.032 | 1.000 |
| II | 1.069 | 1.022 | 1.135 | 1.026 | 1.011 | 1.118 | 1.040 | 1.067 |
| III | 1.106 | 1.092 | 1.272 | 1.051 | 1.053 | 1.108 | 1.041 | 1.122 |
| IV | 1.228 | 1.208 | 1.403 | 1.217 | 1.153 | 1.341 | 1.263 | 1.262 |
| 1988I | 1.288 | 1.262 | 1.444 | 1.205 | 1.213 | 1.412 | 1.336 | 1.313 |
| II | 1.363 | 1.353 | 1.530 | 1.281 | 1.278 | 1.420 | 1.301 | 1.381 |
| III | 1.438 | 1.418 | 1.690 | 1.437 | 1.385 | 1.515 | 1.466 | 1.486 |
| IV | 1.469 | 1.435 | 1.639 | 1.412 | 1.406 | 1.604 | 1.532 | 1.503 |
| 1989I | 1.416 | 1.392 | 1.712 | 1.370 | 1.411 | 1.573 | 1.569 | 1.492 |

Tafla 5.2 Vísitala greidds tímakaups, vegin eftir starfsstéttum og atvinnugreinum (1980=100).

| | Verka- karlar | Verka- konur | Iðn- menn | Afgr- karlar | Afgr- konur | Skrst- karlar | Skrst- konur | Alls |
|-------|------------------|-----------------|--------------|-----------------|----------------|------------------|-----------------|-------|
| 1981 | 151 | 154 | 157 | 148 | 147 | 148 | 151 | 152 |
| 1982 | 237 | 237 | 246 | 226 | 224 | 233 | 225 | 236 |
| 1983 | 361 | 363 | 370 | 347 | 346 | 353 | 348 | 359 |
| 1984 | 442 | 444 | 453 | 430 | 422 | 437 | 435 | 442 |
| 1985 | 586 | 597 | 614 | 578 | 559 | 613 | 607 | 597 |
| 1986 | 788 | 788 | 797 | 795 | 734 | 803 | 798 | 789 |
| 1987 | 1.082 | 1.081 | 1.226 | 1.086 | 1.049 | 1.138 | 1.100 | 1.118 |
| 1988 | 1.360 | 1.367 | 1.580 | 1.377 | 1.336 | 1.485 | 1.411 | 1.426 |
| 1983I | 323 | 323 | 329 | 298 | 295 | 315 | 306 | 319 |
| II | 355 | 359 | 365 | 341 | 334 | 355 | 343 | 354 |
| III | 372 | 377 | 384 | 364 | 364 | 371 | 358 | 373 |
| IV | 393 | 395 | 403 | 385 | 392 | 370 | 387 | 392 |
| 1984I | 410 | 408 | 408 | 391 | 392 | 383 | 379 | 401 |
| II | 431 | 430 | 444 | 414 | 415 | 412 | 424 | 429 |
| III | 446 | 455 | 455 | 436 | 421 | 452 | 443 | 447 |
| IV | 482 | 484 | 504 | 480 | 461 | 503 | 495 | 489 |
| 1985I | 522 | 529 | 547 | 524 | 509 | 552 | 566 | 536 |
| II | 555 | 559 | 579 | 545 | 529 | 580 | 565 | 562 |
| III | 605 | 610 | 643 | 598 | 572 | 629 | 614 | 615 |
| IV | 663 | 690 | 688 | 644 | 628 | 689 | 682 | 674 |
| 1986I | 693 | 725 | 721 | 691 | 658 | 680 | 698 | 701 |
| II | 777 | 771 | 756 | 782 | 726 | 792 | 776 | 770 |
| III | 793 | 784 | 785 | 778 | 726 | 827 | 797 | 788 |
| IV | 890 | 870 | 927 | 931 | 826 | 913 | 921 | 898 |
| 1987I | 985 | 977 | 1.052 | 919 | 953 | 985 | 1.034 | 999 |
| II | 1.048 | 1.021 | 1.142 | 1.064 | 1.020 | 1.116 | 1.042 | 1.069 |
| III | 1.084 | 1.094 | 1.266 | 1.092 | 1.061 | 1.106 | 1.044 | 1.122 |
| IV | 1.211 | 1.231 | 1.445 | 1.269 | 1.163 | 1.344 | 1.282 | 1.285 |
| 1988I | 1.240 | 1.250 | 1.453 | 1.257 | 1.218 | 1.408 | 1.337 | 1.314 |
| II | 1.331 | 1.345 | 1.544 | 1.313 | 1.284 | 1.417 | 1.303 | 1.381 |
| III | 1.418 | 1.407 | 1.688 | 1.467 | 1.400 | 1.514 | 1.470 | 1.491 |
| IV | 1.453 | 1.467 | 1.635 | 1.470 | 1.443 | 1.600 | 1.534 | 1.518 |
| 1989I | 1.444 | 1.425 | 1.741 | 1.394 | 1.429 | 1.570 | 1.574 | 1.529 |

Tafla 5.3 Vísitala kaupmáttar greidds tímakaups, vegin eftir starfsstéttum og avinnugreinum (1980=100).

| | Verka- karlar | Verka- konur | Iðn- menn | Afgr- karlar | Afgr- konur | Skrst- karlar | Skrst- konur | Alls |
|-------|------------------|-----------------|--------------|-----------------|----------------|------------------|-----------------|-------|
| 1981 | 99,9 | 101,8 | 103,9 | 98,0 | 97,5 | 97,9 | 100,2 | 100,7 |
| 1982 | 104,1 | 104,1 | 108,1 | 99,4 | 98,3 | 102,1 | 98,9 | 103,6 |
| 1983 | 85,9 | 86,6 | 88,2 | 82,6 | 82,5 | 84,0 | 83,0 | 85,6 |
| 1984 | 81,5 | 81,9 | 83,5 | 79,3 | 77,9 | 80,7 | 80,2 | 81,4 |
| 1985 | 81,6 | 83,2 | 85,6 | 80,5 | 77,9 | 85,4 | 84,5 | 83,1 |
| 1986 | 90,6 | 90,5 | 91,6 | 91,4 | 84,3 | 92,3 | 91,6 | 90,7 |
| 1987 | 104,6 | 104,3 | 118,2 | 104,7 | 101,4 | 109,7 | 106,3 | 108,0 |
| 1988 | 104,9 | 105,7 | 121,8 | 106,1 | 103,0 | 114,5 | 108,7 | 109,9 |
| 1983I | 99,0 | 99,2 | 100,9 | 91,4 | 90,4 | 96,7 | 94,1 | 97,8 |
| II | 89,1 | 90,0 | 91,6 | 85,6 | 83,9 | 89,0 | 86,0 | 88,9 |
| III | 80,7 | 81,8 | 83,3 | 78,9 | 78,9 | 80,5 | 77,7 | 80,9 |
| IV | 79,5 | 79,9 | 81,5 | 77,9 | 79,3 | 74,8 | 78,2 | 79,3 |
| 1984I | 80,6 | 80,1 | 80,2 | 76,7 | 77,1 | 75,2 | 74,4 | 78,8 |
| II | 81,5 | 81,2 | 83,9 | 78,2 | 78,4 | 77,8 | 80,1 | 81,1 |
| III | 81,1 | 82,7 | 82,7 | 79,2 | 76,6 | 82,3 | 80,6 | 81,4 |
| IV | 82,9 | 83,4 | 86,7 | 82,6 | 79,4 | 86,6 | 85,2 | 84,2 |
| 1985I | 80,8 | 81,8 | 84,7 | 81,1 | 78,7 | 85,4 | 87,6 | 82,9 |
| II | 80,6 | 81,2 | 84,0 | 79,1 | 76,8 | 84,4 | 82,0 | 81,6 |
| III | 81,5 | 82,3 | 86,7 | 80,7 | 77,2 | 84,9 | 82,8 | 82,9 |
| IV | 83,4 | 86,8 | 86,6 | 81,0 | 79,0 | 86,6 | 85,8 | 84,8 |
| 1986I | 82,6 | 86,4 | 85,9 | 82,3 | 78,4 | 81,0 | 83,2 | 83,5 |
| II | 90,8 | 90,1 | 88,3 | 91,4 | 84,9 | 92,6 | 90,7 | 89,9 |
| III | 90,3 | 89,2 | 89,4 | 88,6 | 82,6 | 94,2 | 90,7 | 89,8 |
| IV | 97,9 | 95,7 | 102,0 | 102,4 | 90,9 | 100,5 | 101,3 | 98,8 |
| 1987I | 103,0 | 102,3 | 110,0 | 96,1 | 99,7 | 102,9 | 108,1 | 104,4 |
| II | 104,8 | 102,3 | 114,2 | 106,5 | 102,0 | 111,6 | 104,2 | 106,9 |
| III | 102,6 | 103,7 | 119,8 | 103,3 | 100,5 | 104,6 | 98,8 | 106,2 |
| IV | 107,8 | 109,8 | 128,6 | 113,0 | 103,6 | 119,6 | 114,1 | 114,6 |
| 1988I | 103,6 | 104,6 | 121,4 | 105,1 | 101,8 | 117,6 | 111,7 | 109,8 |
| II | 105,3 | 106,4 | 122,1 | 103,9 | 101,6 | 112,0 | 103,1 | 109,2 |
| III | 104,6 | 103,8 | 124,6 | 108,2 | 103,3 | 111,8 | 108,5 | 110,0 |
| IV | 106,0 | 107,3 | 119,3 | 107,3 | 105,2 | 116,7 | 111,9 | 110,7 |
| 1988I | 100,6 | 99,3 | 121,3 | 97,1 | 99,5 | 109,3 | 109,7 | 106,5 |

Tafla 5.4 Visitala meðaltímakaups, vegin eftir atvinnugreinum og starfsstéttum.
(1980=100).

| | Verka- karlar | Verka- konur | Iðn- menn | Afgr- karlar | Afgr- konur | Skrst- karlar | Skrst- konur | Alls |
|-------|------------------|-----------------|--------------|-----------------|----------------|------------------|-----------------|-------|
| 1981 | 150 | 153 | 156 | 149 | 148 | 150 | 151 | 152 |
| 1982 | 235 | 238 | 243 | 228 | 228 | 239 | 226 | 236 |
| 1983 | 356 | 364 | 364 | 352 | 352 | 363 | 350 | 359 |
| 1984 | 441 | 446 | 452 | 440 | 433 | 447 | 436 | 444 |
| 1985 | 590 | 604 | 616 | 600 | 587 | 632 | 615 | 605 |
| 1986 | 798 | 793 | 801 | 819 | 760 | 829 | 809 | 800 |
| 1987 | 1.114 | 1.101 | 1.243 | 1.154 | 1.109 | 1.163 | 1.122 | 1.147 |
| 1988 | 1.390 | 1.378 | 1.585 | 1.471 | 1.419 | 1.548 | 1.451 | 1.458 |
| 1983I | 319 | 323 | 322 | 300 | 300 | 328 | 305 | 318 |
| II | 352 | 360 | 359 | 344 | 341 | 366 | 343 | 354 |
| III | 365 | 376 | 378 | 368 | 364 | 376 | 359 | 370 |
| IV | 389 | 397 | 395 | 395 | 402 | 382 | 392 | 392 |
| 1984I | 405 | 406 | 402 | 396 | 397 | 388 | 379 | 399 |
| II | 427 | 434 | 441 | 420 | 422 | 422 | 425 | 430 |
| III | 448 | 458 | 457 | 444 | 427 | 458 | 443 | 450 |
| IV | 485 | 487 | 509 | 499 | 486 | 520 | 497 | 496 |
| 1985I | 524 | 533 | 543 | 539 | 532 | 569 | 573 | 540 |
| II | 559 | 569 | 584 | 564 | 554 | 602 | 574 | 572 |
| III | 608 | 615 | 645 | 617 | 591 | 643 | 616 | 621 |
| IV | 670 | 697 | 690 | 679 | 670 | 716 | 697 | 686 |
| 1986I | 705 | 731 | 715 | 711 | 680 | 714 | 708 | 711 |
| II | 782 | 776 | 756 | 803 | 750 | 817 | 786 | 778 |
| III | 792 | 789 | 786 | 798 | 737 | 847 | 810 | 794 |
| IV | 911 | 877 | 947 | 966 | 871 | 939 | 933 | 918 |
| 1987I | 1.019 | 1.002 | 1.082 | 960 | 995 | 997 | 1.048 | 1.027 |
| II | 1.089 | 1.043 | 1.148 | 1.129 | 1.074 | 1.142 | 1.062 | 1.097 |
| III | 1.106 | 1.111 | 1.278 | 1.158 | 1.102 | 1.131 | 1.069 | 1.145 |
| IV | 1.238 | 1.246 | 1.463 | 1.368 | 1.268 | 1.384 | 1.309 | 1.318 |
| 1988I | 1.250 | 1.253 | 1.478 | 1.375 | 1.333 | 1.458 | 1.382 | 1.345 |
| II | 1.382 | 1.365 | 1.528 | 1.378 | 1.341 | 1.480 | 1.345 | 1.415 |
| III | 1.427 | 1.407 | 1.688 | 1.536 | 1.444 | 1.574 | 1.498 | 1.508 |
| IV | 1.501 | 1.487 | 1.644 | 1.586 | 1.559 | 1.679 | 1.577 | 1.562 |
| 1989I | 1.485 | 1.432 | 1.716 | 1.511 | 1.541 | 1.664 | 1.616 | 1.563 |

Tafla 5.5 Vísitala kaupmáttar meðaltímakaups, vegin eftir atvinnugreinum og starfsstéttum (1980=100).

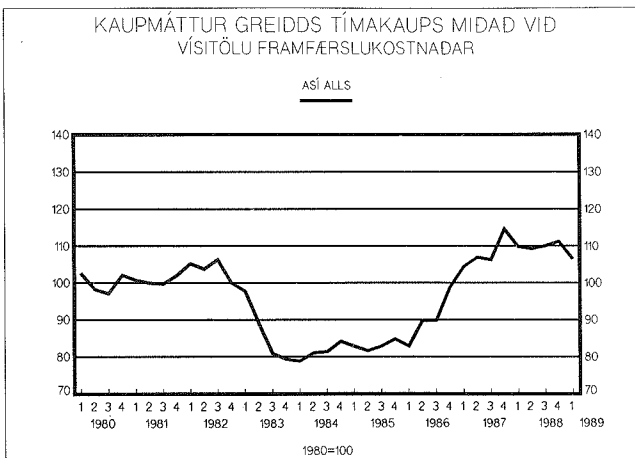
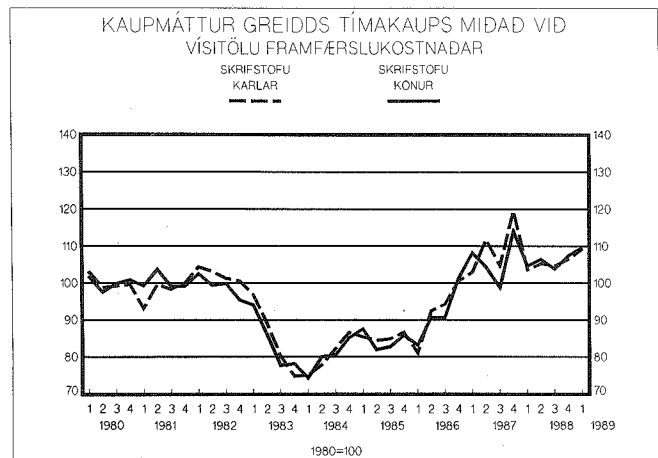
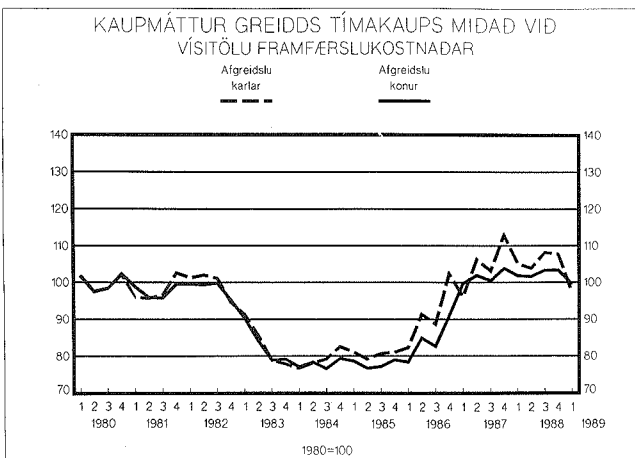
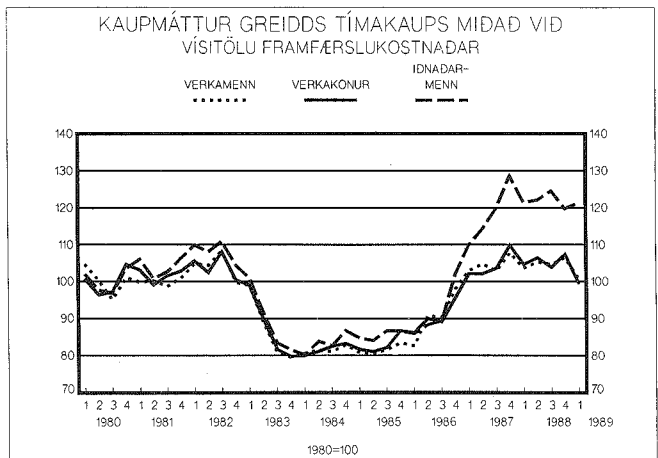
| | Verka- karlar | Verka- konur | Iðn- menn | Afgr- karlar | Afgr- konur | Skrst- karlar | Skrst- konur | Alls |
|-------|------------------|-----------------|--------------|-----------------|----------------|------------------|-----------------|-------|
| 1981 | 99,3 | 101,5 | 103,7 | 98,2 | 98,3 | 99,1 | 100,0 | 100,6 |
| 1982 | 102,2 | 103,6 | 105,6 | 99,3 | 98,9 | 104,0 | 98,5 | 102,7 |
| 1983 | 86,0 | 87,8 | 87,7 | 84,6 | 84,5 | 87,9 | 84,2 | 86,5 |
| 1984 | 81,4 | 82,3 | 83,4 | 81,1 | 79,8 | 82,4 | 80,2 | 81,7 |
| 1985 | 82,2 | 84,1 | 85,8 | 83,5 | 81,7 | 88,1 | 85,7 | 84,2 |
| 1986 | 91,5 | 91,0 | 91,8 | 93,9 | 87,1 | 95,1 | 92,8 | 91,8 |
| 1987 | 107,7 | 106,5 | 120,2 | 111,6 | 107,3 | 112,5 | 108,5 | 110,7 |
| 1988 | 107,2 | 106,3 | 122,2 | 113,4 | 109,5 | 119,4 | 111,8 | 112,4 |
| 1983I | 97,9 | 99,0 | 99,0 | 92,2 | 92,0 | 100,6 | 93,6 | 97,5 |
| II | 88,3 | 90,4 | 90,1 | 86,4 | 85,5 | 91,9 | 86,1 | 88,9 |
| III | 79,1 | 81,5 | 82,0 | 79,8 | 78,9 | 81,7 | 77,9 | 80,3 |
| IV | 78,7 | 80,3 | 79,9 | 80,0 | 81,4 | 77,3 | 79,3 | 79,4 |
| 1984I | 79,5 | 79,8 | 79,0 | 77,8 | 78,1 | 76,3 | 74,5 | 78,5 |
| II | 80,8 | 82,1 | 83,3 | 79,5 | 79,7 | 79,8 | 80,4 | 81,3 |
| III | 81,4 | 83,2 | 83,1 | 80,8 | 77,7 | 83,2 | 80,5 | 81,9 |
| IV | 83,4 | 83,7 | 87,6 | 85,9 | 83,6 | 89,5 | 85,5 | 85,3 |
| 1985I | 81,1 | 82,4 | 84,1 | 83,4 | 82,3 | 88,0 | 88,6 | 83,6 |
| II | 81,2 | 82,7 | 84,9 | 81,8 | 80,5 | 87,3 | 83,4 | 83,0 |
| III | 82,0 | 83,0 | 87,0 | 83,2 | 79,8 | 86,8 | 83,0 | 83,7 |
| IV | 84,3 | 87,7 | 86,8 | 85,4 | 84,3 | 90,1 | 87,7 | 86,4 |
| 1986I | 84,0 | 87,0 | 85,2 | 84,7 | 81,0 | 85,1 | 84,3 | 84,7 |
| II | 91,4 | 90,7 | 88,3 | 93,8 | 87,7 | 95,5 | 91,9 | 90,9 |
| III | 90,2 | 89,9 | 89,5 | 90,8 | 83,9 | 96,4 | 92,2 | 90,4 |
| IV | 100,2 | 96,4 | 104,1 | 106,3 | 95,9 | 103,3 | 102,6 | 101,0 |
| 1987I | 106,5 | 104,8 | 113,2 | 100,4 | 104,0 | 104,2 | 109,6 | 107,4 |
| II | 108,9 | 104,3 | 114,8 | 113,0 | 107,4 | 114,2 | 106,2 | 109,8 |
| III | 104,7 | 105,1 | 120,9 | 109,6 | 104,4 | 107,0 | 101,2 | 108,4 |
| IV | 110,4 | 111,0 | 130,3 | 121,8 | 112,8 | 123,3 | 116,4 | 117,3 |
| 1988I | 104,4 | 104,7 | 123,5 | 114,9 | 111,4 | 121,8 | 115,4 | 112,4 |
| II | 109,3 | 108,0 | 120,9 | 109,7 | 106,1 | 117,1 | 106,3 | 111,7 |
| III | 105,3 | 103,8 | 124,6 | 113,4 | 106,6 | 116,1 | 110,6 | 111,3 |
| IV | 109,4 | 108,4 | 120,0 | 115,8 | 113,7 | 122,4 | 115,0 | 114,0 |
| 1989I | 103,5 | 99,8 | 119,5 | 105,3 | 107,3 | 115,9 | 112,6 | 108,9 |

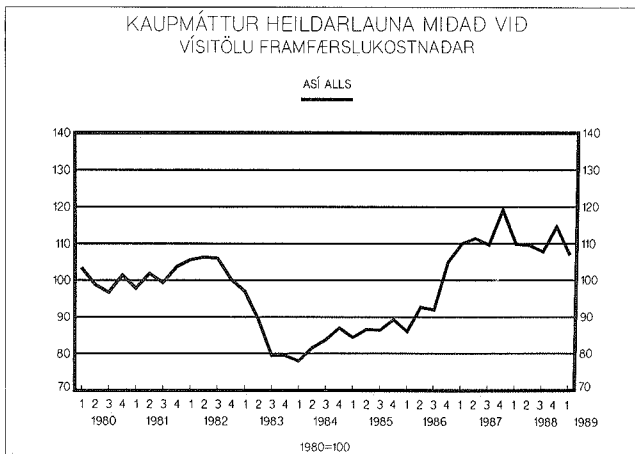
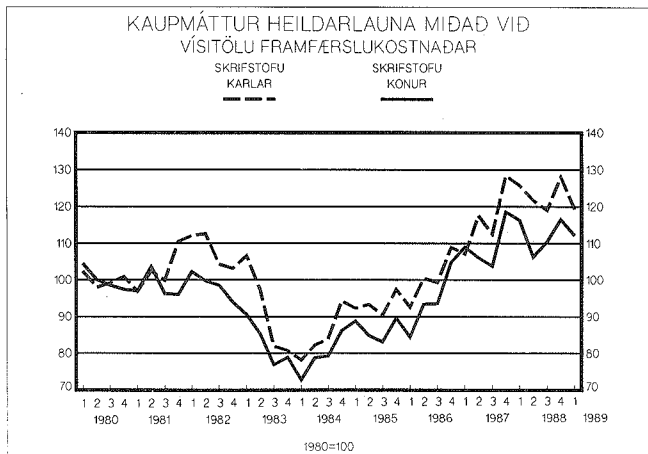
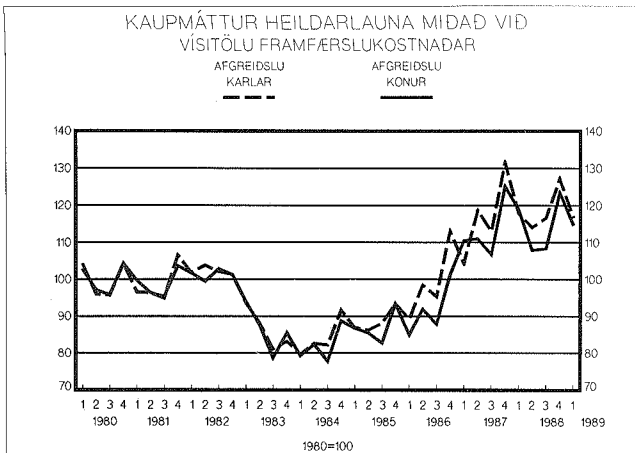
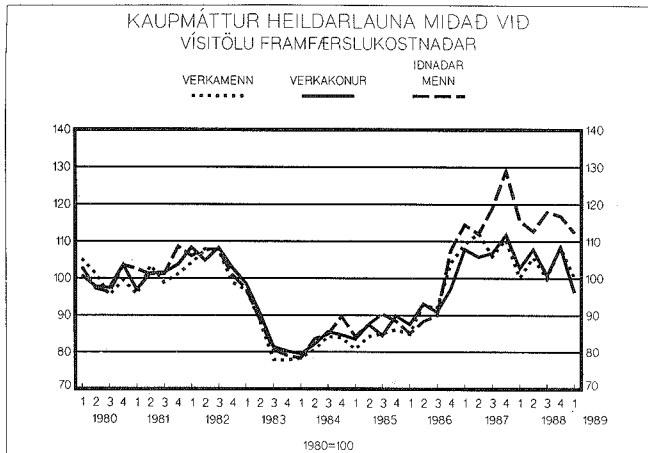
Tafla 5.6 Vísitala heildarlauna, vegin eftir starfsstéttum og atvinnugreinum.
(1980=100).

| | Verka- karlar | Verka- konur | Iðn- menn | Afgr- karlar | Afgr- konur | Skrst- karlar | Skrst- konur | Alls |
|-------|------------------|-----------------|--------------|-----------------|----------------|------------------|-----------------|-------|
| 1981 | 151 | 152 | 156 | 149 | 149 | 155 | 148 | 152 |
| 1982 | 238 | 241 | 240 | 233 | 231 | 245 | 224 | 238 |
| 1983 | 353 | 364 | 358 | 360 | 360 | 378 | 346 | 358 |
| 1984 | 444 | 451 | 457 | 457 | 445 | 460 | 432 | 449 |
| 1985 | 604 | 621 | 630 | 638 | 626 | 671 | 623 | 623 |
| 1986 | 815 | 803 | 809 | 864 | 799 | 873 | 822 | 818 |
| 1987 | 1.132 | 1.119 | 1.230 | 1.214 | 1.174 | 1.208 | 1.132 | 1.166 |
| 1988 | 1.343 | 1.360 | 1.500 | 1.541 | 1.486 | 1.601 | 1.458 | 1.432 |
| 1983I | 315 | 321 | 317 | 305 | 306 | 347 | 295 | 316 |
| II | 353 | 361 | 354 | 351 | 349 | 387 | 340 | 356 |
| III | 359 | 375 | 373 | 374 | 363 | 378 | 355 | 367 |
| IV | 385 | 396 | 390 | 411 | 423 | 399 | 390 | 393 |
| 1984I | 399 | 405 | 399 | 405 | 403 | 398 | 371 | 397 |
| II | 427 | 435 | 443 | 437 | 436 | 435 | 417 | 432 |
| III | 463 | 470 | 467 | 452 | 428 | 461 | 436 | 460 |
| IV | 487 | 492 | 521 | 533 | 516 | 548 | 500 | 506 |
| 1985I | 522 | 540 | 545 | 562 | 561 | 597 | 574 | 546 |
| II | 580 | 603 | 603 | 594 | 589 | 643 | 584 | 596 |
| III | 630 | 627 | 670 | 653 | 614 | 670 | 616 | 641 |
| IV | 684 | 714 | 703 | 742 | 743 | 774 | 712 | 710 |
| 1986I | 712 | 734 | 714 | 749 | 713 | 778 | 708 | 722 |
| II | 794 | 796 | 756 | 842 | 787 | 859 | 800 | 794 |
| III | 806 | 798 | 789 | 837 | 771 | 872 | 822 | 808 |
| IV | 946 | 883 | 979 | 1.028 | 920 | 991 | 953 | 949 |
| 1987I | 1.044 | 1.032 | 1.095 | 998 | 1.057 | 1.024 | 1.043 | 1.052 |
| II | 1.122 | 1.058 | 1.120 | 1.187 | 1.110 | 1.175 | 1.061 | 1.113 |
| III | 1.120 | 1.129 | 1.257 | 1.194 | 1.127 | 1.189 | 1.097 | 1.159 |
| IV | 1.241 | 1.255 | 1.448 | 1.478 | 1.405 | 1.442 | 1.332 | 1.337 |
| 1988I | 1.199 | 1.231 | 1.384 | 1.409 | 1.423 | 1.506 | 1.392 | 1.315 |
| II | 1.336 | 1.363 | 1.425 | 1.443 | 1.363 | 1.539 | 1.345 | 1.385 |
| III | 1.353 | 1.364 | 1.597 | 1.581 | 1.468 | 1.612 | 1.498 | 1.461 |
| IV | 1.483 | 1.482 | 1.595 | 1.738 | 1.687 | 1.749 | 1.592 | 1.566 |
| 1989I | 1.440 | 1.383 | 1.614 | 1.676 | 1.647 | 1.712 | 1.612 | 1.534 |

Tafla 5.7 Vísitala kaupmáttar heildarlauna, vegin eftir starfsstéttum og atvinnugreinum (1980=100).

| | Verka- karlar | Verka- konur | Iðn- menn | Afgr- karlar | Afgr- konur | Skrst- karlar | Skrst- konur | Alls |
|-------|------------------|-----------------|--------------|-----------------|----------------|------------------|-----------------|-------|
| 1981 | 99,8 | 100,9 | 103,4 | 98,6 | 98,7 | 102,4 | 98,2 | 100,7 |
| 1982 | 104,6 | 106,1 | 105,6 | 102,2 | 101,4 | 108,0 | 98,8 | 104,5 |
| 1983 | 85,3 | 87,7 | 86,4 | 86,5 | 86,4 | 91,6 | 83,1 | 86,2 |
| 1984 | 81,8 | 83,0 | 84,2 | 84,1 | 82,1 | 84,6 | 79,4 | 82,8 |
| 1985 | 84,1 | 86,5 | 87,7 | 88,7 | 87,1 | 93,4 | 86,5 | 86,7 |
| 1986 | 93,4 | 92,1 | 92,7 | 99,0 | 91,6 | 100,1 | 94,3 | 93,9 |
| 1987 | 109,5 | 108,1 | 118,6 | 116,9 | 113,3 | 116,4 | 109,3 | 112,3 |
| 1988 | 103,5 | 104,0 | 115,6 | 118,7 | 114,6 | 123,5 | 112,4 | 110,4 |
| 1983I | 96,8 | 98,6 | 97,2 | 93,6 | 94,0 | 106,6 | 90,6 | 97,0 |
| II | 88,6 | 90,7 | 88,8 | 88,2 | 87,6 | 97,2 | 85,2 | 89,3 |
| III | 77,9 | 81,4 | 80,6 | 81,0 | 78,6 | 81,9 | 76,9 | 79,5 |
| IV | 77,8 | 80,2 | 79,0 | 83,2 | 85,6 | 80,8 | 79,0 | 79,5 |
| 1984I | 78,3 | 79,4 | 78,4 | 79,6 | 79,3 | 78,1 | 72,8 | 78,0 |
| II | 80,6 | 82,1 | 83,6 | 82,6 | 82,4 | 82,2 | 78,8 | 81,6 |
| III | 84,3 | 85,4 | 84,9 | 82,2 | 77,9 | 83,8 | 79,3 | 83,7 |
| IV | 83,9 | 84,7 | 89,7 | 91,7 | 88,9 | 94,3 | 86,1 | 87,0 |
| 1985I | 80,8 | 83,5 | 84,2 | 87,0 | 86,8 | 92,3 | 88,8 | 84,4 |
| II | 84,2 | 87,5 | 87,6 | 86,2 | 85,6 | 93,3 | 84,8 | 86,6 |
| III | 85,0 | 84,5 | 90,3 | 88,0 | 82,9 | 90,4 | 83,0 | 86,4 |
| IV | 86,1 | 89,9 | 88,4 | 93,4 | 93,5 | 97,4 | 89,6 | 89,3 |
| 1986I | 84,8 | 87,5 | 85,0 | 89,2 | 85,0 | 92,7 | 84,4 | 86,0 |
| II | 92,8 | 93,1 | 88,3 | 98,4 | 91,9 | 100,4 | 93,4 | 92,7 |
| III | 91,8 | 90,9 | 89,9 | 95,3 | 87,8 | 99,3 | 93,6 | 92,0 |
| IV | 104,1 | 97,1 | 107,7 | 113,1 | 101,2 | 109,0 | 104,9 | 104,9 |
| 1987I | 109,2 | 107,8 | 114,5 | 104,4 | 110,4 | 107,1 | 109,1 | 110,0 |
| II | 112,2 | 105,7 | 112,0 | 118,7 | 111,1 | 117,5 | 106,1 | 111,4 |
| III | 106,0 | 106,8 | 119,0 | 113,0 | 106,9 | 112,5 | 103,8 | 109,7 |
| IV | 110,5 | 111,8 | 128,9 | 131,6 | 125,1 | 128,4 | 118,6 | 119,1 |
| 1988I | 100,2 | 102,8 | 115,6 | 117,7 | 118,9 | 125,8 | 116,3 | 109,9 |
| II | 105,7 | 107,8 | 112,7 | 114,1 | 107,9 | 121,7 | 106,3 | 109,6 |
| III | 99,9 | 100,7 | 117,9 | 116,6 | 108,3 | 119,0 | 110,5 | 107,8 |
| IV | 108,2 | 108,1 | 116,4 | 126,8 | 123,1 | 127,6 | 116,1 | 114,2 |
| 1989I | 100,3 | 96,3 | 112,4 | 116,7 | 114,7 | 119,3 | 112,2 | 106,9 |





Þróun tímalauna: Vísitölur 1980 = 100.

| | 1982 | 1983 | 1984 | 1985 | 1986 | 1987 | 1988 |
|-------------------------|-------|-------|-------|-------|-------|-------|-------|
| 1. Gr.tímak. verkam. | 237,2 | 360,6 | 442,2 | 586,0 | 788,3 | 1.082 | 1.360 |
| 2. Gr.tímak. verkakv. | 237,2 | 363,5 | 444,1 | 597,1 | 787,5 | 1.081 | 1.367 |
| 3. Gr.tímak. iðnaðarm. | 246,2 | 370,1 | 452,6 | 614,4 | 797,2 | 1.226 | 1.580 |
| 4. Gr.tímak. af.ka. | 226,5 | 346,9 | 430,0 | 578,0 | 795,4 | 1.086 | 1.377 |
| 5. Gr.tímak. af.ko. | 223,9 | 346,3 | 422,5 | 559,3 | 734,0 | 1.049 | 1.336 |
| 6. Gr.tímak. sk.ka. | 232,7 | 352,6 | 437,5 | 612,9 | 803,3 | 1.138 | 1.485 |
| 7. Gr.tímak. sk.ko. | 225,4 | 348,5 | 435,2 | 606,7 | 797,8 | 1.100 | 1.411 |
| 8. Lágmarkst.lífeyrisþ. | 233,7 | 357,6 | 462,9 | 661,6 | 825,1 | 1.122 | 1.425 |
| 9. Ráðstöfunart.á mann | 247,5 | 394,8 | 505,3 | 742,8 | 995,4 | 1.394 | 1.715 |
| 10. Vísit. framfærsluk. | 227,8 | 419,8 | 542,3 | 717,9 | 870,6 | 1.034 | 1.297 |

Þróun kaupmáttar: Vísitala 1980 = 100.

| | 1982 | 1983 | 1984 | 1985 | 1986 | 1987 | 1988 |
|-------------------------|-------|------|------|-------|-------|-------|-------|
| 1. Gr.tímak. verkam. | 104,1 | 85,9 | 81,5 | 81,6 | 90,6 | 104,6 | 104,9 |
| 2. Gr.tímak. verkakv. | 104,1 | 86,6 | 81,9 | 83,2 | 90,5 | 104,3 | 105,7 |
| 3. Gr.tímak. iðnaðarm. | 108,1 | 88,2 | 83,5 | 85,6 | 91,6 | 118,2 | 121,8 |
| 4. Gr.tímak. af.ka. | 99,4 | 82,6 | 79,3 | 80,5 | 91,4 | 104,7 | 106,1 |
| 5. Gr.tímak. af.ko. | 98,3 | 82,5 | 77,9 | 77,9 | 84,3 | 101,4 | 103,0 |
| 6. Gr.tímak. sk.ka. | 104,9 | 86,5 | 82,4 | 88,1 | 95,3 | 109,7 | 114,5 |
| 7. Gr.tímak. sk.ko. | 98,9 | 83,0 | 80,2 | 84,5 | 91,6 | 106,3 | 108,7 |
| 8. Lágmarkst.lífeyrisþ. | 101,4 | 85,2 | 85,3 | 92,2 | 94,8 | 108,7 | 109,8 |
| 9. Ráðstöfunart.á mann | 106,8 | 94,2 | 93,4 | 103,7 | 114,1 | 135,1 | 132,5 |

Kaupmáttur miðast hér við vísitölu framfærslukostnaðar, nema kaupmáttur ráðstöfunar-
tekna, sem miðast við verðbreytingar einkaneyslu.

- 1-7. Greitt tímakaup skv. úrtaksathugun Kjararannsóknarnefndar.
8. Heimild: Tryggingastofnun ríkisins.
9. Heimild: Þjóðhagsstofnun.
10. Heimild: Hagstofa Íslands.