

Ágúst 1987

76

Fréttabréf

Kjararannsóknarnefndar
1. ársfjórðungur 1987

Skilgreiningar

Kjararannsóknarnefnd:	Nefndin, sem er sjálfstæð stofnun, er samstarfsnefnd aðila vinnumarkaðsins og er skipuð fulltrúum ASÍ, VSÍ, FÍI og VMS.
Hreint tímakaup:	Laun án orlofs fyrir dagvinnu að viðbættum hvers kyns aukagreiðslum svo sem yfirborgunum, fæðis-, ferða-, fata- og verkfærapeningum deilt með dagvinnutímum. Þessi stærð er því hlutur dagvinnu í meðaltímakaupi.
Greitt tímakaup:	Hreint tímakaup að viðbættu bónusálagi.
Meðaltímakaup:	Laun eins og þau eru skilgreind hér að ofan að viðbættum greiðslum fyrir aukavinnu, vaktir og bónus deilt með öllum vinnutímum.
Eftirvinnuálag:	Hlutur eftirvinnu í meðaltímakaupi.
Naturvinnuálag:	Hlutur naturvinnu í meðaltímakaupi.
Vaktaálag:	Hlutur vaktavinnu í meðaltímakaupi.
Bónusálag:	Hlutur afkastahvetjandi greiðslna í meðaltímakaupi.
Meðalvinnutími:	Meðalvinnustundafjöldi í eftir- og naturvinnu er fundinn út frá þeim sem vinna fleiri en 400 dagvinnustundir á ársfjórðungi og útkoman síðan hækkuð upp til samræmis við 40 stundir í dagvinnu.
Kaupmáttur:	Kaupmáttarútreikningar í 3. kafla Fréttabréfsins byggjast á breytingum á greiddu tímakaupi og framfærsluvisitölu.

Útgefandi:
Kjararannsóknarnefnd
Borgartúni 22
Ábm. Hannes G. Sigurðsson
Fjölritun: Stensill h/f

F R É T T A B R É F
76

Kjararannsóknarnefnd er
þannig skipuð í ágúst 1987.

Hannes G. Sigurðsson, formaður
Ásmundur Stefánsson
Guðmundur J. Guðmundsson
Hjörtur Eiríksson
Magnús L. Sveinsson

Efnisyfirlit:

Bls

1.1	Helstu niðurstöður Fréttabréfsins	3
2.1	Athugasemdir við tímakaup	6
2.2	Launadreifing	17
3.1	Tímakaup - lágmarkslaun - kaupmáttur	18
4.1	Launatengd gjöld	31
5.1	Kaupvisitölur	40

Línurit:

Kaupmáttur tímakaups, verkafólks og iðnaðarmanna	22
Kaupmáttur tímakaups, afgreiðslufólk	25
Kaupmáttur tímakaups, skrifstofufólk	28

1.1

Helstu niðurstöður Fréttabréfsins.

Á tímabilinu frá 1. ársfjórðungi 1986 til 1. ársfjórðungs 1987 hækkaði greitt tímakaup þeirra starfsstétta, sem athuganir Kjararannsóknarnefndar ná til um 42,4% að meðaltali, en þó mjög mismunandi eftir starfstéttum. Á sama tímabili hækkaði framfærsluvisitala um 13,9% og jókst því kaupmáttur um 25,0% að meðaltali. Þetta er meiri aukning kaupmáttar á tólf mánaða tímabili en dæmi eru um frá því Kjararannsóknarnefnd hóf athuganir sínar árið 1966.

Tímakaup og hækkun þess milli 1. ársfj. 1986 og 1. ársfj. 1987.

	Vog	Greitt tímak.	Hækkun %	Aukning kaupm.	Meðal- tímak.	Hækkun %
Verkamenn	33	223	42,1	24,8	264	44,4
Verkakonur	19	212	34,9	18,4	237	37,2
Iðnaðarmenn	19	297	45,9	28,1	346	51,4
Afgr. karlar	4	241	33,1	16,9	269	35,0
Afgr. konur	8	200	44,9	27,2	226	46,2
Skrst. karlar	7	357	44,7	27,0	378	39,5
Skrst. konur	10	279	48,1	30,0	294	48,0
<u>Vegjð meðaltal</u>		249	42,4	25,0	283	44,4

Meðalfjöldi vinnustunda á viku var eftirfarandi á 1. ársfjórðungi 1986 og 1987.

Meðalfjöldi vinnustunda á viku

	1.ársfj.1986	1.ársfj.1987	Breyting
Verkamenn	52,3	53,1	0,8
Verkakonur	45,4	46,5	1,1
Iðnaðarmenn	50,1	50,8	0,7
Afgrstörf, karlar	47,4	46,8	-0,6
Afgrstörf, konur	46,1	46,6	0,5
Skrifst.störf, karlar	44,4	41,6	-2,8
Skrifst.störf, konur	40,8	40,6	-0,2
<u>Vegjð meðaltal</u>	48,2	48,6	0,4

Niðurstöður sýna að vinnutími hefur lengst nokkuð eða um tæplega hálfa klukkustund að meðaltali. Þetta er þó mjög mismunandi, því vinnutími lengdist hjá verkafólki og iðnaðarmönnum en styttest hjá skrifstofufólki.

Miðað við framangreindar upplýsingar hafa breytingar vikutekna fullvinnandi fólks, að yfirvinnu meðtalinni, verið eftirfarandi á tímabilinu.

Vikutekjur fullvinnandi fólks

	Viku- tekjur á 1. ársfj. 1986	Viku- tekjur á 1. ársfj. 1987	Breyting
Verkamenn	9.564	14.024	46,6%
Verkakonur	7.851	11.029	40,5%
Iðnaðarmenn	11.437	17.526	53,2%
Afgr.störf, karlar	9.436	12.575	33,2%
Afgr.störf, konur	7.121	10.526	47,8%
Skrifst.st., karlar	12.012	15.704	30,7%
Skrifst.st., konur	8.098	11.929	47,3%
<u>Vegíð meðaltal</u>	<u>9.419</u>	<u>13.690</u>	<u>45,4%</u>

Eftirfarandi tafla sýnir hækkun tímakaups og breytingar kaupmáttar milli 4. ársfjórðungs 1986 og 1. ársfjórðungs 1987. Greitt tímakaup hækkaði um líðlega 11% að meðaltali milli ársfjórðunga. Framfærsluvísitala hækkaði um 5,2% þannig að kaupmáttur jókst að meðaltali um 5,7% milli ársfjórðunganna.

Hækkun tímakaups milli 4. ársfj. 1986 og 1. ársfj. 1987.

	Vog	Hækkun greidds tímak. %	Aukning kaupm. %	Hækkun meðal- tímak. %	Breyting vinnut.
Verkamenn	33	10,6	5,1	11,8	-0,8
Verkakonur	19	12,4	6,8	14,3	1,0
Iðnaðarmenn	19	13,4	7,8	14,3	-1,1
Afgr. karlar	4	-1,2	-6,1	-0,1	-1,2
Afgr. konur	8	15,4	9,7	14,1	-0,6
Skrst. karlar	7	7,8	2,5	6,1	-1,6
Skrst. konur	10	12,3	6,7	12,4	-1,1
<u>Vegíð meðaltal</u>		<u>11,2</u>	<u>5,7</u>	<u>11,9</u>	<u>-0,6</u>

Vinnutími allra stéttanna styttist um 0,6 stundir að meðaltali á milli 4. ársfjórðungs 1986 og 1. ársfjórðungs 1987.

Breytingar á Fréttabréfi

Nokkur breytingar hafa verið gerðar á töflum og framsetningu þeirra. Upplýsingar birtast nú í heilum krónum en ekki í krónum og aurum eins og áður. Vegnum meðaltölum hefur verið bætt neðan við óvegnar niðurstöður úrtaksins. Töflur þær sem áður voru í kafla 4 og byggðust á atvinnugreinaskiptingu eru felldar niður og verða framvegis aðeins birtar einu sinni á ári með niðurstöðum 4. ársfjórðungs.

Samsetning úrtaks Kjararannsóknarnefndar

Niðurstöður 1. ársfjórðungs 1987 byggjast á úrtaki 11.139 einstaklinga, sem vinna hjá 100 fyrirtækjum samanborið við 113 fyrirtæki á 4. ársfjórðungi. Af þessum 11.622 einstaklingum voru 8.111 einnig í úrtakinu á 4. ársfjórðungi 1986.

Þau fyrirtæki sem tóku þátt í könnuninni á báðum ársfjórðungum voru samtals 92, 8 ný fyrirtæki bættust við og 21 féll út miðað við 4. ársfjórðung. Meðalhækkun meðaltímakaups þeirra einstaklinga sem eru í úrtakinu á báðum ársfjórðungum er um 9%, en hækkun meðaltímakaupsins, vegin með vinnutíma, er um 12%.

Skipting úrtaksins í störf og atvinnugreinar.

	<u>Ófag- lærðir</u>	<u>Fag- lærðir</u>	<u>Versl. störf</u>	<u>Skrifst. störf</u>	<u>Samtals</u>
Fiskiðnaður	2.277	74	7	10	2.368
Annar iðn.	2.927	596	174	264	3.961
Bygg.starfs.	37	50	3	4	94
Verslun	1.016	103	1823	335	3.277
Annað	794	165	0	480	1.430
Samtals	7.051	988	2.007	1.093	11.139

2.1 Athugasemdir við tímakaup landverkafólks
í Alþýðusambandinu á fyrsta ársfjórðungi 1987.

Á tímabilinu frá fyrsta ársfjórðungi 1986 til fyrsta ársfjórðungs 1987 hækkuðu almennir kaupataxtar Alþýðusambandsfélaga 6 sinnum.

1. 26. febrúar 1986 var undirritaður nýr kjarasamningur og hækkuðu þá öll laun um 5%.
2. 1. júní 1986 hækkuðu almennir taxtar Alþýðusambandsins um 3,06% samkvæmt úrskurði launanefndar Alþýðusambands og Vinnuveitendasambands.
3. 1. september 1986 hækkuðu öll laun um 3,39% skv. kjarasamningnum frá 26. febrúar og ákvörðun launanefndar Alþýðusambands og Vinnuveitendasambands.
4. 1. desember 1986 hækkuðu öll laun um 4,59% samkvæmt ákvörðun launanefndar.
5. 1. desember 1986 voru undirritaðir nýir kjarasamningar Alþýðusambandsins, Vinnuveitendasambandsins og Vinnumálasambands samvinnufélaganna og tóku þeir gildi frá 1. desember. Áætlað hefur verið að tekjur verkamanna hafi hækkað um 2,64% samkvæmt þessum samningum, tekjur verkakvanna um 6,32%, iðnaðarmanna um 3,73%, afgreiðslukarla um 0,86%, afgreiðslukvanna um 3,76%, skrifstofukarla um 0,15% og skrifstofukvanna um 0,32%.

Samið var um hækkun lágmarkslauna ófaglærðra í 26.500 krónur á mánuði. Lágmarkslaun iðnaðarmanna voru ákveðin 35.000 krónur á mánuði.

Í þessum samningum var taxtakerfið lagt niður í fyrri mynd. Af þessu leiðir að ekki þótti fært að reikna kaupataxtavísitöluna með venjubundnum hætti. Þeir kaflar fréttabréfsins sem fjölluðu um taxtahækkanir og hækkanir umfram taxa falla því niður.

6. 1. mars 1987 hækkuðu öll almenn laun um 2% samkvæmt kjarasamningum frá 6. desember 1986. Lágmarkslaun ófaglærðra hækkuðu þó úr 26.500 krónum í 27.000 eða um 1,9%. Lágmarkslaun iðnaðarmanna hækkuðu í 35.700 krónur eða um 2%.

TAFLA 2.1

VERKAMENN Á HÖFUÐBORGARSVÆÐI
TÍMAKAUP OG VINNUTÍMI
1. ÁRSFJÓRDUNGUR 1987

STARFSSTÉTTIR	ÞÚS VST	MEDALVINNUTÍMI			HREINT TÍMAKAUP KR.	EV. ÁLAG KR.	NV. ÁLAG KR.	VAKTA ÁLAG KR.	BÓNUS ÁLAG KR.	MEDAL- TÍMAKAUP KR.	
		Á VIKU	EV.	NV. ALLS							
FISKVINNA	44	40,0	3,2	8,6	51,7	176	4	27	0	63	270
HAFNARVINNA	40	40,0	2,2	9,3	51,5	202	4	32	0	27	265
PAKKHÚSVINNA	144	40,0	4,8	11,3	56,1	219	8	35	0	6	267
BIRGÐAVARSLA	71	40,0	4,3	8,9	53,2	199	6	27	4	3	240
BYGGINGARVINNA	20	40,0	7,4	3,1	50,5	204	12	10	0	0	225
LÝSIS OG MJÓLVINNSLA	8	40,0	3,5	24,8	68,2	174	6	40	0	10	230
ULLARFLOKKUN O.P.H.	7	40,0	5,4	4,8	50,2	178	9	12	0	0	200
FÓÐURBLÖNDUN	7	40,0	8,2	14,2	62,4	220	13	33	0	0	265
VERKSMÍÐJUVINNA	189	40,0	2,5	6,9	49,4	210	3	22	28	0	263
BENSÍNAFGREIÐSLA	52	40,0	0,0	0,0	40,0	189	1	32	29	0	251
BIFREIÐASTJÓRN	103	40,0	4,5	9,1	53,7	206	7	27	2	3	245
ÝTU OG KRANASTJÓRN	7	40,0	2,6	11,1	53,8	250	5	42	0	0	298
LYFTARAVINNA	21	40,0	3,8	14,4	58,1	215	6	42	3	0	265
VERKSTJÓRN ÓFAGL.	28	40,0	3,0	7,3	50,3	301	7	36	4	2	350
ÓFAGL. V. MÁLMSM.	14	40,0	0,5	13,7	54,1	228	1	49	0	5	283
ÓFAGL. V. TRÉSM.	21	40,0	3,4	3,4	46,8	190	5	12	0	41	248
ÓFAGL. V. BIFR.SM.	6	40,0	2,7	4,3	46,9	196	4	14	0	0	213
ÓFAGL. V. BRAUDGERÐ	19	40,0	3,3	14,1	57,4	165	3	40	0	0	208
ÓFAGL. V. KJÖTIDNAÐ	24	40,0	2,3	2,2	44,6	192	5	12	0	3	211
ÖNNUR STÖRF	94	40,0	2,2	9,3	51,5	217	4	41	0	4	265
SAMTALS	919	40,0	3,6	8,9	52,6	209	5	29	8	7	258

VERKAMENN UTAN HÓFUDBORGARSVÆDIS
TÍMAKAUP OG VINNUTÍMI
1. ÁRSFJÓRÐUNGUR 1987

STARFSSTÉTTIR	ÞÚS VST	MEDALVINNUTÍMI				HREINT TÍMAKAUP KR.	EV. ÁLAG KR.	NV. ÁLAG KR.	VAKTA ÁLAG KR.	BÓNUS ÁLAG KR.	MEDAL- TÍMAKAUP KR.
		DAGV	EV.	NV.	ALLS						
FISKVINNA	242	40,0	4,0	17,8	61,8	184	5	49	0	45	283
HAFNARVINNA	19	40,0	2,6	10,4	53,0	178	3	40	0	37	259
PAKKHÚSVINNA	10	40,0	4,2	5,1	49,3	199	7	21	0	0	227
BIRGÐAVARSLA	14	40,0	2,5	5,2	47,7	185	3	27	15	2	231
VINNA Í SLÁTURHÚSUM	25	40,0	2,6	1,5	44,1	189	5	12	0	4	211
LÝSIS OG MJÖLVINNSLA	71	40,0	2,3	13,5	55,8	196	4	94	0	8	303
ULLARFLOKKUN O.P.H.	6	40,0	3,0	7,7	50,7	175	5	32	0	28	239
VERKSMÍÐJUVINNA	140	40,0	3,0	7,6	50,7	212	5	30	3	23	273
SLIPPVINNA	19	40,0	7,4	7,9	55,3	248	13	33	0	48	343
BENSÍNAFGREIDSLA	35	40,0	0,0	0,0	40,0	176	0	36	39	0	251
BIFREIÐASTJÓRN	46	40,0	4,8	10,4	55,2	229	9	59	0	1	299
VERKSTJÓRN ÓFAGL.	72	40,0	5,4	13,7	59,1	273	9	52	6	7	347
ÓFAGL. V. TRÉSM.	6	40,0	7,5	0,4	48,0	202	13	4	0	0	219
ÓFAGL. V. KJÓTIÐNAD	35	40,0	2,8	2,0	44,9	173	5	7	0	8	194
ÖNNUR STÖRF	58	40,0	4,4	4,9	49,3	200	7	22	1	9	240
SAMTALS	799	40,0	3,9	9,8	53,7	203	6	44	3	22	277
VERKAMENN Á LANDINU ÖLLU	1718	40,0	3,8	9,3	53,1	206	5	36	6	14	267
VEGIÐ MEDALTAL	1718	40,0	4,4	7,7	53,1	209	7	32	7	14	264

TAFLA 2.2

VERKAKONUR Á HÖFUDBORGARSVÆDI
TÍMAKAUP OG VINNUTÍMI
1. ÁRSFJÓRDUNGUR 1987

STARFSSTÉTTIR	ÞÚS VST	MEDALVINNUTÍMI			HREINT TÍMAKAUP KR.	EV. ÁLAG KR.	NV. ÁLAG KR.	VAKTA ÁLAG KR.	BÓNUS ÁLAG KR.	MEDAL- TÍMAKAUP KR.	
		DAGV	EV.	NV.							ALLS
FISKVINNA	72	40,0	0,7	3,7	44,5	175	2	13	0	76	265
PAKKHÚSVINNA	7	40,0	1,9	4,9	46,8	199	4	17	0	6	227
BIRGDAVARSLA	13	40,0	1,9	4,3	46,2	180	2	10	3	6	201
ELDHÚS/MÓTUNEYTI	35	40,0	2,7	5,7	48,3	187	2	21	11	0	220
RÆSTINGAR	24	40,0	1,1	8,9	50,1	197	3	62	5	2	269
ÞVOTTAHÚS	6	40,0	0,2	0,4	40,6	179	0	1	0	2	182
VERKSMÍÐJUVINNA	84	40,0	1,1	2,8	43,9	193	1	15	9	1	221
BENSÍNAFGREIÐSLA	7	40,0	0,0	0,0	40,0	197	3	24	24	0	248
ÓFAGL. V. FATASAUM	20	40,0	0,0	0,0	40,1	165	0	1	0	20	185
ÓFAGL. V. BRAUDGERÐ	21	40,0	1,1	5,8	46,9	165	1	30	2	0	198
ÓFAGL. V. KJÖTIDNAÐ	47	40,0	1,2	1,8	43,1	174	2	6	0	12	194
ÖNNUR STÖRF	25	40,0	1,5	2,8	44,3	200	3	17	0	13	232
SAMTALS	361	40,0	1,1	3,1	44,3	182	2	17	6	19	226

VERKAKONUR UTAN HÖFUÐBORGARSVÆÐIS
TÍMAKAUP OG VINNUTÍMI
1. ÁRSFJÓRDUNGUR 1987

STARFSSTÉTTIR	ÞÚS VST	MEDALVINNUTÍMI			HREINT TÍMAKAUP KR.	EV. ÁLAG KR.	NV. ÁLAG KR.	VAKTA ÁLAG KR.	BÓNUS ÁLAG KR.	MEDAL- TÍMAKAUP KR.	
		DAGV	Á VIKU EV.	NV. ALLS							
FISKVINNA	269	40,0	2,4	9,7	52,1	179	4	31	0	54	267
ELDHÚS/MÖTUNEYTI	37	40,0	0,7	3,9	44,5	179	1	15	15	0	210
RÆSTINGAR	35	40,0	0,7	2,0	42,7	186	5	33	3	1	228
VINNA Í SLÁTURHÚSUM	12	40,0	2,2	1,6	43,8	178	4	7	0	0	189
VERKSMIDJUVINNA	142	40,0	0,9	2,2	43,1	173	1	8	7	42	231
VERKSTJÓRN ÓFAGL.	10	40,0	2,5	4,1	46,5	236	4	20	11	3	275
ÓFAGL. V. FATASAUM	16	40,0	0,0	0,0	40,0	169	0	1	0	73	242
ÓFAGL. V. BRAUÐGERÐ	7	40,0	0,2	3,6	43,9	163	0	17	0	0	180
ÓFAGL. V. KJÖTIÐNAÐ	34	40,0	1,4	1,0	42,4	161	2	3	0	8	175
ÖNNUR STÖRF	20	40,0	1,8	1,3	43,1	192	4	28	2	0	226
SAMTALS	583	40,0	1,6	4,8	46,4	178	3	21	3	38	242
VERKAKONUR Á LANDINU ÖLLU	944	40,0	1,4	4,1	45,5	180	2	19	4	31	236
VEGIÐ MEDALTAL	944	40,0	1,5	5,0	46,5	181	2	20	3	31	237

TAFLA 2.3

 IDNADARMENN Á HÖFUÐBORGARSVÆÐI
 TÍMAKAUP OG VINNUTÍMI
 1. ÁRSFJÓRDUNGUR 1987

STARFSSTÉTTIR	ÞÚS VST	MEÐALVINNUTÍMI			HREINT TÍMAKAUP KR.	EV. ÁLAG KR.	NV. ÁLAG KR.	VAKTA ÁLAG KR.	BÓNUS ÁLAG KR.	MEDAL- TÍMAKAUP KR.	
		DAGV	Á VIKU EV.	NV. ALLS							
MÁLMSMIDAR	56	40,0	0,0	13,1	53,1	279	0	54	0	13	346
TRÉSMÍÐAR	17	40,0	3,7	4,4	48,2	266	8	25	1	1	301
HÚSGAGNAGERÐ	19	40,0	1,8	2,6	44,4	231	4	11	0	72	318
BÍFVÉLAVIRKJUN	20	40,0	0,0	5,5	45,5	254	0	23	1	12	290
RAFVIRKJUN	28	40,0	2,2	11,1	53,2	299	6	50	0	0	355
PRENTUN OG BÓKAGERÐ	6	40,0	0,0	8,8	48,8	340	0	56	0	0	396
BRAUÐGERÐ	8	40,0	2,4	13,3	55,7	238	3	57	0	0	298
MATREIÐSLUMENN	11	40,0	4,9	8,0	52,9	331	2	36	0	0	368
KJÓTIDNAÐUR	15	40,0	1,8	4,7	46,5	297	6	29	0	4	336
MJÓLKURIDNAÐUR	5	40,0	1,1	12,0	53,0	329	3	59	0	0	391
VÉLSTJÓRN	18	40,0	2,0	14,8	56,8	289	3	37	102	3	433
VERKSTJÓRN FAGLÆRÐRA	17	40,0	2,5	8,8	51,3	344	10	54	1	19	427
ÖNNUR STÖRF	9	40,0	3,3	6,7	50,0	331	11	35	6	0	383
SAMTALS	229	40,0	1,5	8,9	50,4	286	3	42	8	12	352

IDNADARMENN UTAN HÖFUDBORGARSVÆÐIS
 TÍMAKAUP OG VINNUTÍMI
 1. ÁRSFJÓRDUNGUR 1987

STARFSSTÉTTIR	ÞÚS VST	MEDALVINNUTÍMI			HREINT TÍMAKAUP KR.	EV. ÁLAG KR.	NV. ÁLAG KR.	VAKTA ÁLAG KR.	BÓNUS ÁLAG KR.	MEDAL- TÍMAKAUP KR.	
		DAGV	EV.	NV.							ALLS
MÁLMSMÍÐAR	94	40,0	0,0	16,3	56,3	260	0	61	0	24	346
SKIPASMÍÐAR	9	40,0	0,0	11,7	51,7	287	0	48	0	44	379
TRÉSMÍÐAR	17	40,0	4,8	5,3	50,1	263	10	25	0	1	300
HÚSGAGNAGERÐ	5	40,0	7,4	0,9	48,3	234	13	4	0	0	252
BÍFVÉLAVIRKJUN	22	40,0	1,2	7,7	48,9	298	2	43	2	0	344
RAFVIRKJUN	38	40,0	3,6	15,8	59,4	272	7	58	0	10	347
BRAUDGERÐ	13	40,0	0,0	15,0	55,0	239	0	51	0	0	291
MATREIDSLUMENN	6	40,0	0,3	7,5	47,7	283	1	36	0	0	319
KJÖTIDNAÐUR	13	40,0	5,3	1,7	47,0	249	11	8	0	1	269
MJÓLKURIDNAÐUR	16	40,0	1,2	15,2	56,3	314	2	70	0	0	386
VÉLSTJÓRN	11	40,0	1,1	18,8	59,9	244	3	76	2	2	328
VERKSTJÓRN FAGLÆRDRA	25	40,0	4,3	6,8	51,1	361	12	38	0	13	423
ÖNNUR STÖRF	5	40,0	5,8	5,6	51,3	288	12	24	0	9	333
SAMTALS	276	40,0	2,1	11,7	53,8	274	4	54	0	13	344
IDNADARMENN Á LANDINU ÖLLU	505	40,0	1,8	10,4	52,3	280	4	48	3	12	348
VEGIÐ MEDALTAL	505	40,0	2,4	8,4	50,8	288	6	42	0	9	345

TAFLA 2.4

AFGREIDSLUKARLAR Á HÖFUDBORGARSVÆDI
TÍMAKAUP OG VINNUTÍMI
1. ÁRSFJÓRDUNGUR 1987

STARFSSTÉTTIR	ÞÚS VST	MEDALVINNUTÍMI Á VIKU			HREINT TÍMAKAUP KR.	EV. ÁLAG KR.	NV. ÁLAG KR.	VAKTA ÁLAG KR.	BÓNUS ÁLAG KR.	MEDAL- TÍMAKAUP KR.	
		DAGV	EV.	NV. ALLS							
STÖRF Í DAGVÖRUVERSL.	27	40,0	3,3	6,1	49,4	208	6	27	0	0	241
VERSLUNARSTJÓRN	14	40,0	1,7	4,8	46,5	366	5	25	0	4	400
HEILDSÖLUSTÖRF	21	40,0	3,3	3,9	47,2	238	8	16	0	13	275
ÖNNUR AFGREIÐSLUST.	28	40,0	4,3	7,6	51,8	194	7	35	0	10	247
SAMTALS	90	40,0	3,3	5,6	49,0	233	7	28	0	7	275

AFGREIDSLUKARLAR UTAN HÖFUDBORGARSVÆDIS

STARFSSTÉTTIR	ÞÚS VST	MEDALVINNUTÍMI Á VIKU			HREINT TÍMAKAUP KR.	EV. ÁLAG KR.	NV. ÁLAG KR.	VAKTA ÁLAG KR.	BÓNUS ÁLAG KR.	MEDAL- TÍMAKAUP KR.	
		DAGV	EV.	NV. ALLS							
STÖRF Í DAGVÖRUVERSL.	20	40,0	3,9	4,6	48,5	195	6	16	0	1	217
AFGR Á BYGGINGARVÖRU	20	40,0	5,0	4,8	49,8	199	8	17	1	5	229
AFGR Á BIFR.VHL.	5	40,0	2,4	7,7	50,1	219	9	27	0	3	258
VERSLUNARSTJÓRN	25	40,0	3,3	2,9	46,2	282	9	23	0	1	314
HEILDSÖLUSTÖRF	9	40,0	1,5	1,9	43,4	357	5	13	0	2	377
ÖNNUR AFGREIÐSLUST.	12	40,0	2,5	2,6	45,1	193	5	14	0	12	224
SAMTALS	91	40,0	3,4	3,7	47,2	236	7	19	0	3	265
AFGREIDSLUKARLAR Á LANDINU ÖLLU	181	40,0	3,4	4,6	47,9	235	7	23	0	5	270
VEGID MEDALTAL	181	40,0	3,3	3,5	46,8	229	8	19	0	13	269



TAFLA 2.5

AFGREIDSLUKONUR Á HÖFUÐBORGARSVÆÐI
TÍMAKAUP OG VINNUTÍMI
1. ÁRSFJÓRDUNGUR 1987

STARFSSTÉTTIR	ÞÚS VST	MEDALVINNUTÍMI			HREINT TÍMAKAUP KR.	EV. ÁLAG KR.	NV. ÁLAG KR.	VAKTA ÁLAG KR.	BÓNUS ÁLAG KR.	MEDAL- TÍMAKAUP KR.
		DAGV	EV.	NV. ALLS						
STÖRF Í DAGVÖRUVERSL.	124	40,0	2,8	4,3 47,1	179	5	20	0	1	205
AFGR Á VEFNADARVÖRU	6	40,0	1,1	3,1 44,3	223	5	43	0	15	286
HEILDSÖLUSTÖRF	8	40,0	0,1	0,0 40,1	212	1	2	0	8	223
ÖNNUR AFGREIDSLUST.	58	40,0	3,2	7,3 50,5	177	4	30	0	7	218
SAMTALS	195	40,0	2,6	4,8 47,4	181	5	23	0	4	212

AFGREIDSLUKONUR UTAN HÖFUÐBORGARSVÆÐIS

STARFSSTÉTTIR	ÞÚS VST	MEDALVINNUTÍMI			HREINT TÍMAKAUP KR.	EV. ÁLAG KR.	NV. ÁLAG KR.	VAKTA ÁLAG KR.	BÓNUS ÁLAG KR.	MEDAL- TÍMAKAUP KR.
		DAGV	EV.	NV. ALLS						
STÖRF Í DAGVÖRUVERSL.	142	40,0	1,8	4,3 46,1	208	5	27	0	0	239
AFGR Á VEFNADARVÖRU	10	40,0	1,3	2,7 44,0	182	2	10	0	0	194
VERSLUNARSTJÖRN	8	40,0	4,1	8,4 52,5	240	8	31	0	7	286
ÖNNUR AFGREIDSLUST.	42	40,0	1,6	3,7 45,3	198	3	16	1	2	219
SAMTALS	202	40,0	1,8	4,2 46,1	206	4	24	0	1	235
AFGREIDSLUKONUR Á LANDINU ÖLLU	397	40,0	2,2	4,5 46,7	193	5	23	0	2	224
VEGID MEDALTAL	397	40,0	2,1	4,5 46,6	198	4	21	0	2	226

TAFLA 2.6

SKRIFSTOFUKARLAR Á HÖFUDBORGARSVÆÐI
TÍMAKAUP OG VINNUTÍMI
1. ÁRSFJÓRDUNGUR 1987

STARFSSTÉTTIR	ÞÚS VST	MEDALVINNUTÍMI			HREINT TÍMAKAUP KR.	EV. ÁLAG KR.	NV. ÁLAG KR.	VAKTA ÁLAG KR.	BÓNUS ÁLAG KR.	MEDAL- TÍMAKAUP KR.	
		DAGV	EV.	NV.							ALLS
ALMENN SKRIFSTOFUST.	53	38,0	1,5	2,3	41,7	343	5	15	0	0	363
BÓKARAR OG GJALDKERAR	6	38,0	2,3	3,6	43,9	293	7	20	0	0	321
SKÝRSLUVÉLAMENN	8	38,0	2,6	4,0	44,6	326	6	25	15	0	371
FULLTRÚAR	14	38,0	1,5	2,3	41,8	382	5	16	0	1	404
DEILDAR OG SKR.ST.STJ.	8	38,0	0,3	2,1	40,4	511	2	19	0	0	532
ÖNNUR SKRIFST.STÖRF.	23	38,0	0,8	1,4	40,2	347	2	14	0	0	363
SAMTALS	112	38,0	1,4	2,3	41,6	358	5	16	0	0	379

SKRIFSTOFUKARLAR UTAN HÖFUDBORGARSVÆÐIS

STARFSSTÉTTIR	ÞÚS VST	MEDALVINNUTÍMI			HREINT TÍMAKAUP KR.	EV. ÁLAG KR.	NV. ÁLAG KR.	VAKTA ÁLAG KR.	BÓNUS ÁLAG KR.	MEDAL- TÍMAKAUP KR.	
		DAGV	EV.	NV.							ALLS
ALMENN SKRIFSTOFUST.	24	38,0	2,4	3,8	44,2	286	6	20	0	0	312
FULLTRÚAR	7	38,0	0,1	0,2	38,3	473	1	4	0	0	478
DEILDAR OG SKR.ST.STJ.	18	38,0	0,9	2,2	41,1	426	3	18	0	0	448
ÖNNUR SKRIFST.STÖRF.	31	38,0	2,4	4,2	44,7	274	3	34	0	0	311
SAMTALS	80	38,0	1,6	2,9	42,6	328	4	26	0	0	358
SKRIFSTOFUKARLAR Á LANDINU ÖLLU	192	38,0	1,5	2,5	42,0	345	4	21	0	0	370
VEGID MEDALTAL	192	38,0	1,3	2,3	41,6	357	4	16	0	0	378

TAFLA 2.7

SKRIFSTOFUKONUR Á HÖFUÐBORGARSVÆÐI
TÍMAKAUP OG VINNUTÍMI
1. ÁRSFJÓRDUNGUR 1987

STARFSSTÉTTIR	ÞÚS VST	MEDALVINNUTÍMI Á VIKU			HREINT TÍMAKAUP KR.	EV. ÁLAG KR.	NV. ÁLAG KR.	VAKTA ÁLAG KR.	BÓNUS ÁLAG KR.	MEDAL- TÍMAKAUP KR.	
		DAGV	EV.	NV.							ALLS
ALMENN SKRIFSTOFUST.	125	38,0	1,0	2,0	41,0	256	3	11	5	0	275
SÍMAVARSLA	6	38,0	1,8	4,0	43,8	205	2	13	1	5	226
RITARAR	13	38,0	0,6	0,4	39,0	266	2	2	0	2	272
BÓKARAR OG GJALDKERAR	12	38,0	1,3	1,2	40,5	306	4	10	0	0	320
GÖTUNARVINNA	6	38,0	1,2	1,9	41,1	278	3	9	0	0	290
ÖNNUR SKRIFST.STÖRF.	23	38,0	0,3	1,6	40,0	303	1	12	0	0	316
SAMTALS	184	38,0	0,9	1,9	40,8	267	2	10	2	0	281

SKRIFSTOFUKONUR UTAN HÖFUÐBORGARSVÆÐIS

STARFSSTÉTTIR	ÞÚS VST	MEDALVINNUTÍMI Á VIKU			HREINT TÍMAKAUP KR.	EV. ÁLAG KR.	NV. ÁLAG KR.	VAKTA ÁLAG KR.	BÓNUS ÁLAG KR.	MEDAL- TÍMAKAUP KR.	
		DAGV	EV.	NV.							ALLS
ALMENN SKRIFSTOFUST.	39	38,0	1,2	1,4	40,6	249	3	12	0	0	264
ÖNNUR SKRIFST.STÖRF.	34	38,0	0,9	1,5	40,4	256	2	18	0	0	277
SAMTALS	73	38,0	1,1	1,4	40,5	252	3	15	0	0	270
SKRIFSTOFUKONUR Á LANDINU ÖLLU	257	38,0	1,0	1,8	40,7	263	2	12	1	0	278
VEGIÐ MEDALTAL	257	38,0	0,9	1,7	40,6	278	3	11	1	1	294

2.2

LAUNADREIFING - 1. ársfj. 1987Miðað við greitt tímakaup.

	Fjöldi	Neðri fjórðungur kr.	Mið- tala kr.	Meðal- tal kr.	Efri fjórðungur kr.
VERKAMENN	4.135	175	203	220	234
VERKAKONUR	2.916	170	202	210	234
IÐNADARMENN	939	241	280	291	328
AFGREIDSLU- FÓLK, KARLAR	536	154	183	240	265
AFGREIDSLU- FÓLK, KONUR	1.471	158	169	197	190
SKRIFSTOFU- FÓLK, KARLAR	436	222	316	345	435
SKRIFSTOFU- FÓLK, KONUR	657	201	244	263	300
VÍSITÖLUR		Neðri	Mið-	Meðal-	Efri
Meðaltal = 100		fjórðungur	tala	tal	fjórðungur
VERKAMENN		79	92	100	106
VERKAKONUR		81	96	100	111
IÐNADARMENN		83	96	100	113
AFGREIDSLU- FÓLK, KARLAR		66	77	100	111
AFGREIDSLU- FÓLK, KONUR		81	86	100	97
SKRIFSTOFU- FÓLK, KARLAR		64	91	100	126
SKRIFSTOFU- FÓLK, KONUR		76	93	100	114

Neðri fjórðungur gefur til kynna greitt tímakaup þess launþega, sem er þannig staðsettur í launastiganum, að fjórðungur launþega hefur lægra tímakaup en hann, en þrjú fjórðu launþega eru með hærri tímakaup. Miðtala sýnir greitt tímakaup þess sem er í miðjum launastiganum, helmingur launþega nær ekki því tímakaupi sem miðtalan gefur til kynna, hinn helmingurinn er með tímakaup yfir miðtölu. Efri fjórðungur sýnir tímakaup launþega sem er með hærri tímakaup en 3/4 hlutar launþegahópsins, en einn fjórðungur hefur tímakaup sem er yfir mörkum efri fjórðungs.

Á það skal benti, að efri fjórðungur afgreiðslukvenna er lægri en meðaltal þess hóps. Þetta skýrist með því að við útreikning á meðaltalinu er greitt kaup vegið með vinnutíma. Hjá stórum hópi afgreiðslukvenna í hlutastarfi fer saman tiltölulega skammur vinnutími og lægra tímakaup en hjá þeim hópi, sem er í hálfu eða fullu starfi. Fyrirtaldi hópurinn vegur lítið við útreikning á meðaltali, en í launadreifingu hópsins vegur hver einstaklingur jafnt, án tillits til vinnutíma.

3.1

Tímakaup - Kaupmáttur.

Töflur 3.1 til 3.7 sýna greitt tímakaup, meðaltímakaup og kaupmátt verkamanna, verkakvenna, iðnaðarmanna og afgreiðslu- og skrifstofufólks frá árinu 1981. Tímaráðirnar byggjast á niðurstöðum sem eru vegnar eftir atvinnugreinum.

Tafla 3.8 sýnir síðan vísitölu framfærslukostnaðar miðað við stöðu hennar í miðjum mánuði. Kaupmáttartölurnar í töflunum sýna kaupmátt tímakaups þessara starfsstétta miðað við vísitölu framfærslukostnaðar.

Stærðir þær sem hér hefur verið getið breyttust á eftirfarandi hátt frá 1. ársfjórðungi ársins 1986 og 4. ársfjórðungi 1986 til 1. ársfjórðungs ársins 1987.

	Breyting frá 4. ársfj.1986	Breyting frá 1. ársfj.'86
Greitt tímakaup verkam.	10,6%	42,1%
Meðaltímakaup verkamanna	11,8%	44,4%
Greitt tímakaup verkakv.	12,4%	34,9%
Meðaltímakaup verkakvenna	14,3%	37,2%
Greitt tímakaup iðn.m.	13,4%	45,9%
Meðaltímakaup iðnaðarmanna	14,3%	51,4%
Greitt tímak, afgr.karla	-1,2%	33,1%
Meðaltímakaup afgr.karla	-0,1%	35,0%
Greitt tímakaup afgr.kvenna	15,4%	44,9%
Meðaltímakaup afgr.kvenna	14,1%	46,2%
Greitt tímakaup skrifst.karla	7,8%	44,7%
Meðaltímakaup skrifst.karla	6,1%	39,5%
Greitt tímakaup skrifst.kvenna	12,3%	48,1%
Meðaltímakaup skrifst.kvenna	12,4%	48,0%
Meðaltal greidds tímakaups	11,2%	42,4%
Meðaltal meðaltímakaups	11,9%	44,4%
Visitala framfærslukostnaðar	5,2%	13,9%

Eins og fram kemur í flestum yfirlitstöflunum hér á eftir mældist kaupmáttur hærri á 1. ársfjórðungi 1987 en hann hefur verið frá 1982.

TAFLA 3.1

Verkamenn
 Timakaup og kaupmáttur miðað við vísitölu
 framfærslukostnaðar. 1980 = 100.

	Greitt timak.	Breyt- ing	Meðal timak.	Breyt- ing	Kaup- máttur greidds timak.	Kaup- máttur meðal timak.
1981	34,12	50,7%	38,84	49,8%	99,9	99,3
1982	53,70	57,4%	60,94	56,9%	104,1	103,2
1983	81,64	52,0%	92,32	51,5%	85,9	84,8
1984	100,11	22,6%	114,36	23,9%	81,5	81,3
1985	132,67	32,5%	153,02	33,8%	81,6	82,2
1986	178,47	34,5%	206,79	35,1%	90,6	91,6
1981 1. ársfj.	29,82	11,8%	33,37	10,2%	99,8	97,5
2. "	32,69	9,6%	37,48	12,3%	100,2	100,4
3. "	34,76	6,3%	39,51	5,4%	98,6	97,9
4. "	39,21	12,8%	44,99	13,9%	100,9	101,1
1982 1. ársfj.	44,94	14,6%	50,96	13,3%	104,8	103,8
2. "	49,65	10,5%	56,89	11,6%	104,4	104,4
3. "	58,38	17,6%	65,71	15,5%	108,3	106,5
4. "	61,83	5,9%	70,18	6,8%	99,8	98,9
1983 1. ársfj.	73,04	18,1%	82,70	17,8%	99,0	97,9
2. "	80,32	10,0%	91,15	10,2%	89,1	88,3
3. "	84,20	4,8%	94,56	3,7%	80,7	79,1
4. "	88,98	5,7%	100,85	6,7%	79,5	78,7
1984 1. ársfj.	92,88	4,4%	104,94	4,1%	80,6	79,5
2. "	97,59	5,1%	110,80	5,6%	81,5	80,8
3. "	100,92	3,4%	116,07	4,8%	81,1	81,4
4. "	109,04	8,0%	125,61	8,2%	82,9	83,4
1985 1. ársfj.	118,20	8,4%	135,85	8,2%	80,8	81,1
2. "	125,62	6,3%	145,00	6,7%	80,6	81,2
3. "	136,87	9,0%	157,55	8,7%	81,5	82,0
4. "	149,99	9,6%	173,67	10,2%	83,4	84,3
1986 1. ársfj.	156,92	4,6%	182,86	5,3%	82,6	84,0
2. "	175,87	12,1%	202,79	10,9%	90,8	91,4
3. "	179,58	2,1%	205,37	1,3%	90,3	90,2
4. "	201,51	12,2%	236,15	15,0%	97,9	100,2
1987 1. ársfj.	222,94	10,6%	264,10	11,8%	103,0	106,5

TAFLA 3.2

Verkakonur
 Timakaup og kaupmáttur miðað við visitölu
 framfærslukostnaðar. 1980 = 100.

	Greitt timak.	Breyt- ing	Meðal timak.	Breyt- ing	Kaup- máttur greidds timak.
1981	33,35	53,6%	36,26	53,2%	101,8
1982	51,50	54,4%	56,42	55,6%	104,1
1983	78,91	53,2%	86,14	52,7%	86,6
1984	96,42	22,2%	105,61	22,6%	81,9
1985	129,63	34,4%	142,86	35,3%	83,2
1986	170,97	31,9%	187,71	31,4%	90,5
1981 1. ársfj.	29,61	11,5%	31,51	9,2%	103,3
2. "	31,03	4,8%	34,33	8,9%	99,2
3. "	34,38	10,8%	37,34	8,8%	101,7
4. "	38,37	11,6%	41,84	12,1%	103,0
1982 1. ársfj.	43,50	13,4%	47,51	13,6%	105,8
2. "	46,80	7,6%	51,76	8,9%	102,6
3. "	55,93	19,5%	60,83	17,5%	108,2
4. "	59,77	6,9%	65,59	7,8%	100,6
1983 1. ársfj.	70,16	17,4%	76,34	16,4%	99,2
2. "	77,86	11,0%	85,26	11,7%	90,0
3. "	81,86	5,1%	89,00	4,4%	81,8
4. "	85,74	4,7%	93,94	5,6%	79,9
1984 1. ársfj.	88,50	3,2%	96,12	2,3%	80,1
2. "	93,33	5,5%	102,83	7,0%	81,2
3. "	98,69	5,7%	108,33	5,3%	82,7
4. "	105,17	6,6%	115,17	6,3%	83,4
1985 1. ársfj.	114,81	9,2%	126,06	9,5%	81,8
2. "	121,40	5,7%	134,79	6,9%	81,2
3. "	132,44	9,1%	145,62	8,0%	82,3
4. "	149,86	13,2%	164,95	13,3%	86,8
1986 1. ársfj.	157,40	5,0%	172,93	4,8%	86,4
2. "	167,45	6,4%	183,68	6,2%	90,1
3. "	170,10	1,6%	186,76	1,7%	89,2
4. "	188,93	11,1%	207,48	11,1%	95,7
1987 1. ársfj.	212,41	12,4%	237,19	14,3%	102,3

TAFLA 3.3

Iðnaðarmenn
 Tímakaup og kaupmáttur miðað við vísitölu
 framfærslukostnaðar. 1980 = 100.

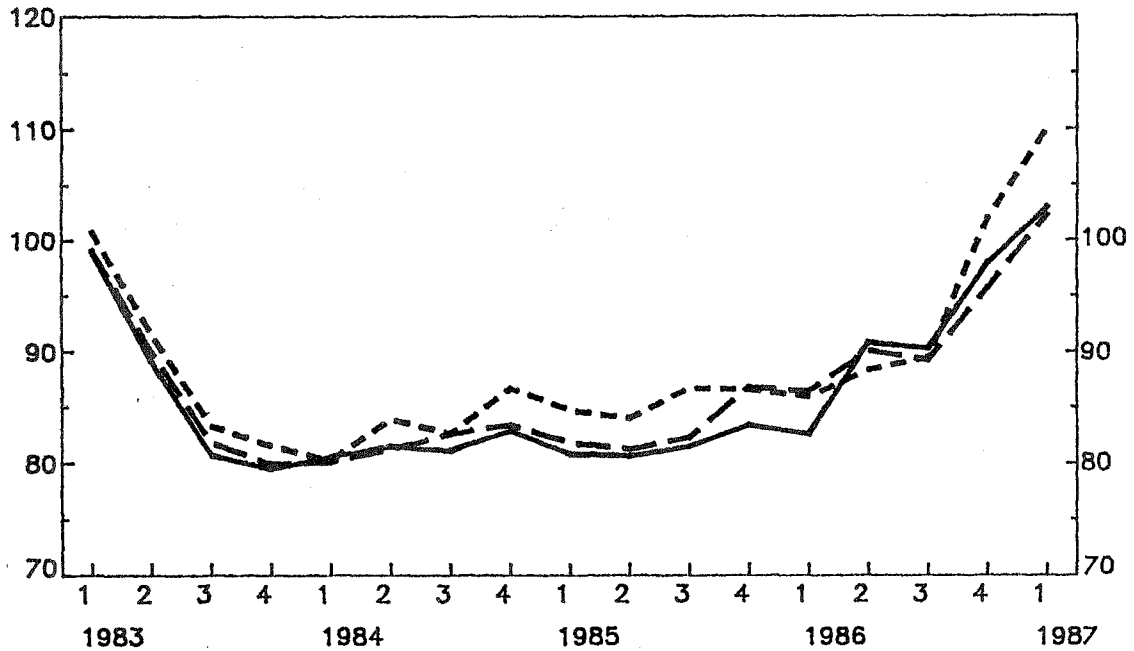
	Greitt tímak.	Breyt- ing	Meðal tímak.	Breyt- ing	Kaup- máttur greidds tímak.	Kaup- máttur meðal tímak.
1981	44,31	56,8%	49,94	56,4%	103,9	103,7
1982	69,59	57,1%	77,57	55,3%	108,1	106,6
1983	104,60	50,3%	116,10	49,7%	88,2	86,6
1984	127,91	22,3%	144,39	24,4%	83,5	83,4
1985	173,63	35,7%	196,65	36,2%	85,6	85,8
1986	225,29	29,8%	255,72	30,0%	91,6	92,0
1981 1. ársfj.	39,56	15,8%	44,01	14,5%	106,0	104,4
2. "	41,00	3,6%	46,22	5,0%	100,7	100,5
3. "	45,12	10,0%	50,73	9,8%	102,5	102,0
4. "	51,56	14,3%	58,81	15,9%	106,3	107,3
1982 1. ársfj.	58,82	14,1%	65,33	11,1%	109,9	108,0
2. "	64,18	9,1%	72,11	10,4%	108,1	107,5
3. "	74,55	16,2%	82,70	14,7%	110,8	108,8
4. "	80,79	8,4%	90,15	9,0%	104,4	103,1
1983 1. ársfj.	92,85	14,9%	102,96	14,2%	100,9	99,0
2. "	103,10	11,0%	114,61	11,3%	91,6	90,1
3. "	108,59	5,3%	120,69	5,3%	83,3	82,0
4. "	113,87	4,9%	126,13	4,5%	81,5	79,9
1984 1. ársfj.	115,41	1,4%	128,45	1,8%	80,2	79,0
2. "	125,41	8,7%	140,73	9,6%	83,9	83,3
3. "	128,45	2,4%	145,84	3,6%	82,7	83,1
4. "	142,35	10,8%	162,53	11,4%	86,7	87,6
1985 1. ársfj.	154,72	8,7%	173,53	6,8%	84,7	84,1
2. "	163,54	5,7%	186,60	7,5%	84,0	84,9
3. "	181,69	11,1%	206,09	10,4%	86,7	87,0
4. "	194,55	7,1%	220,36	6,9%	86,6	86,8
1986 1. ársfj.	203,78	4,7%	228,29	3,6%	85,9	85,2
2. "	213,65	4,8%	241,31	5,7%	88,3	88,3
3. "	221,72	3,8%	251,02	4,0%	89,4	89,5
4. "	262,02	18,2%	302,26	20,4%	102,0	104,1
1987 1. ársfj.	297,26	13,4%	345,63	14,3%	110,0	113,2

KAUPMÁTTUR GREIDDS TÍMAKAUPS MIÐAÐ VIÐ VÍSITÖLU FRAMFÆRSLUKOSTNAÐAR

VERKA
MENN

VERKA
KONUR

IÐNAÐAR
MENN



TAFLA 3.4

Afgreiðslukarlar
Tímakaup og kaupmáttur miðað við vísitölu
framfærslukostnaðar. 1980 = 100.

	Greitt tímak. ing	Breyt- ing	Meðal tímak. ing	Breyt- ing	Kaup- máttur greidds tímak.	Kaup- máttur meðal tímak.
1981	38,80	47,8%	41,60	48,6%	98,0	98,5
1982	59,45	53,2%	63,95	53,7%	99,4	100,3
1983	91,06	53,2%	98,50	54,0%	82,6	83,8
1984	112,87	24,0%	123,17	25,0%	79,3	81,1
1985	151,72	34,4%	167,88	36,3%	80,5	83,5
1986	208,80	37,6%	229,35	36,6%	91,4	94,1
1981 1. ársfj.	33,26	6,3%	35,59	5,7%	96,0	96,3
2. "	36,19	8,8%	38,74	8,9%	95,7	96,1
3. "	39,51	9,2%	41,92	8,2%	96,7	96,2
4. "	46,18	16,9%	50,15	19,6%	102,5	104,4
1982 1. ársfj.	50,36	9,1%	53,75	7,2%	101,3	101,4
2. "	56,26	11,7%	60,25	12,1%	102,0	102,4
3. "	63,19	12,3%	67,37	11,8%	101,1	101,1
4. "	67,99	7,6%	74,41	10,4%	94,6	97,1
1983 1. ársfj.	78,16	15,0%	84,05	13,0%	91,4	92,2
2. "	89,56	14,6%	96,37	14,7%	85,6	86,4
3. "	95,50	6,6%	102,97	6,8%	78,9	79,8
4. "	101,02	5,8%	110,61	7,4%	77,9	80,0
1984 1. ársfj.	102,56	1,5%	110,91	0,3%	76,7	77,8
2. "	108,57	5,9%	117,68	6,1%	78,2	79,5
3. "	114,36	5,3%	124,32	5,6%	79,2	80,8
4. "	125,97	10,2%	139,78	12,4%	82,6	85,9
1985 1. ársfj.	137,63	9,3%	150,98	8,0%	81,1	83,4
2. "	143,09	4,0%	157,73	4,5%	79,1	81,8
3. "	157,05	9,8%	172,75	9,5%	80,7	83,2
4. "	169,09	7,7%	190,08	10,0%	81,0	85,4
1986 1. ársfj.	181,30	7,2%	199,07	4,7%	82,3	84,7
2. "	205,25	13,2%	224,70	12,9%	91,4	93,8
3. "	204,25	-0,5%	223,28	-0,6%	88,6	90,8
4. "	244,38	19,6%	270,35	21,1%	102,4	106,3
1987 1. ársfj.	241,34	-1,2%	268,70	-0,1%	96,1	100,4

TAFLA 3.5

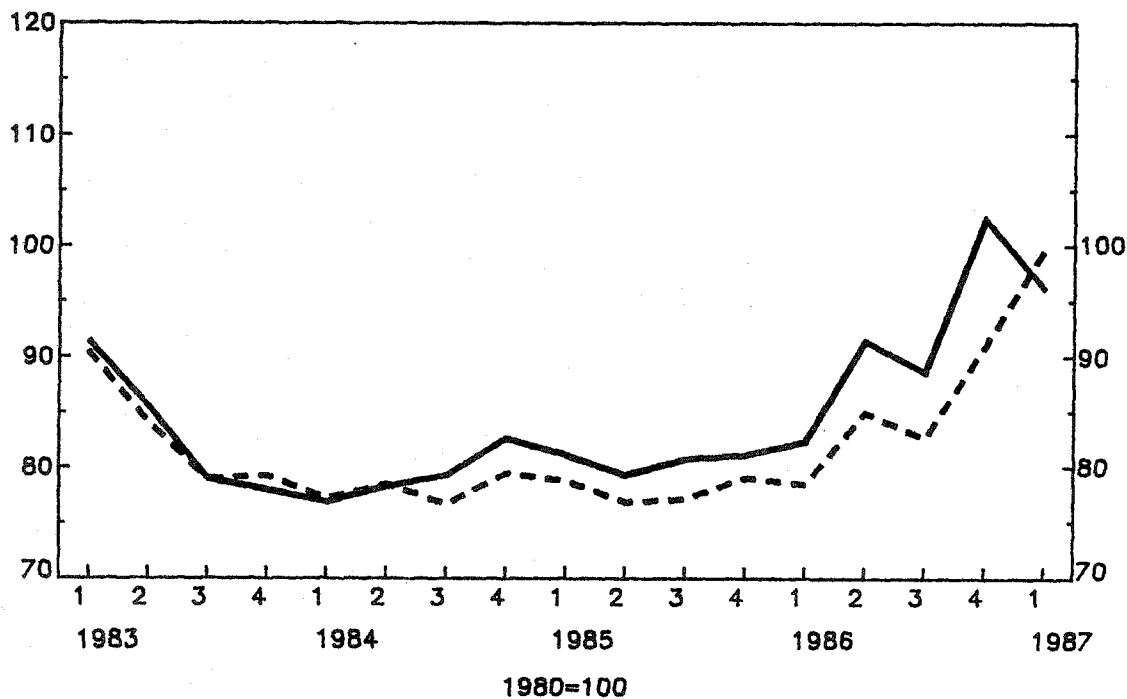
Afgreiðslukonur
Tímakaup og kaupmáttur miðað við vísitölu
framfærslukostnaðar. 1980 = 100.

	Greitt tímak.	Breyt- ing	Meðal tímak.	Breyt- ing	Kaup- máttur greidds tímak.	Kaup- máttur meðal tímak.
1981	30,90	47,1%	33,68	48,3%	97,5	98,3
1982	47,02	52,2%	51,71	53,5%	98,3	99,9
1983	72,72	54,7%	79,86	54,4%	82,5	83,8
1984	88,72	22,0%	98,34	23,1%	77,9	79,8
1985	117,46	32,4%	133,27	35,5%	77,9	81,7
1986	154,15	31,2%	172,52	29,5%	84,3	87,3
1981 1. ársfj.	27,39	9,3%	29,85	9,3%	98,8	99,5
2. "	29,01	5,9%	31,48	5,5%	95,9	96,2
3. "	31,33	8,0%	33,66	6,9%	95,8	95,2
4. "	35,87	14,5%	39,71	18,0%	99,5	101,9
1982 1. ársfj.	39,60	10,4%	43,30	9,0%	99,5	100,6
2. "	43,83	10,7%	47,79	10,4%	99,3	100,2
3. "	49,90	13,8%	54,55	14,1%	99,8	100,9
4. "	54,74	9,7%	61,18	12,2%	95,2	98,4
1983 1. ársfj.	61,85	13,0%	68,07	11,3%	90,4	92,0
2. "	70,21	13,5%	77,40	13,7%	83,9	85,5
3. "	76,43	8,9%	82,61	6,7%	78,9	78,9
4. "	82,24	7,6%	91,34	10,6%	79,3	81,4
1984 1. ársfj.	82,42	0,2%	90,27	-1,2%	77,1	78,1
2. "	87,11	5,7%	95,79	6,1%	78,4	79,7
3. "	88,48	1,6%	97,04	1,3%	76,6	77,7
4. "	96,85	9,5%	110,26	13,6%	79,4	83,6
1985 1. ársfj.	106,81	10,3%	120,85	9,6%	78,7	82,3
2. "	111,03	4,0%	125,84	4,1%	76,8	80,5
3. "	120,14	8,2%	134,31	6,7%	77,2	79,8
4. "	131,86	9,8%	152,09	13,2%	79,0	84,3
1986 1. ársfj.	138,13	4,8%	154,46	1,6%	78,4	81,0
2. "	152,54	10,4%	170,37	10,3%	84,9	87,7
3. "	152,39	-0,1%	167,37	-1,8%	82,6	83,9
4. "	173,54	13,9%	197,88	18,2%	90,9	95,9
1987 1. ársfj.	200,21	15,4%	225,87	14,1%	99,7	104,0

KAUPMÁTTUR GREIDDS TÍMAKAUPS MIÐAÐ VIÐ VÍSITÖLU FRAMFÆRSLUKOSTNAÐAR

AFGR.
KARLAR

AFGR.
KONUR



TAFLA 3.6

Skrifstofustörf karlar
Tímakaup og kaupmáttur miðað við vísitölu
framfærslukostnaðar. 1980 = 100.

	Greitt tímak.	Breyt- ing	Meðal tímak.	Breyt- ing	Kaup- máttur greidds tímak.	Kaup- máttur meðal tímak.
1981	53,58	47,8%	56,78	49,9%	97,9	99,4
1982	84,36	57,4%	90,52	59,4%	102,1	104,9
1983	127,87	51,6%	137,53	51,9%	84,0	86,5
1984	158,63	24,1%	169,31	23,1%	80,7	82,4
1985	222,24	40,1%	239,52	41,5%	85,4	88,1
1986	291,27	31,1%	314,11	31,1%	92,3	95,3
1981 1. ársfj.	44,58	5,8%	47,37	7,3%	93,1	94,7
2. "	52,03	16,7%	54,90	15,9%	99,6	100,6
3. "	55,49	6,7%	58,14	5,9%	98,3	98,6
4. "	62,21	12,1%	66,72	14,8%	100,0	102,7
1982 1. ársfj.	71,67	15,2%	77,71	16,5%	104,3	108,3
2. "	78,57	9,6%	86,17	10,9%	103,1	108,3
3. "	87,40	11,2%	91,89	6,6%	101,3	101,9
4. "	99,79	14,2%	106,32	15,7%	100,5	102,6
1983 1. ársfj.	114,28	14,5%	124,13	16,8%	96,7	100,6
2. "	128,62	12,5%	138,72	11,8%	89,0	91,9
3. "	134,52	4,6%	142,57	2,8%	80,5	81,7
4. "	134,04	-0,4%	144,69	1,5%	74,8	77,3
1984 1. ársfj.	138,76	3,5%	147,05	1,6%	75,2	76,3
2. "	149,25	7,6%	159,97	8,8%	77,8	79,8
3. "	164,06	9,9%	173,33	8,4%	82,3	83,2
4. "	182,37	11,2%	196,89	13,6%	86,6	89,5
1985 1. ársfj.	200,27	9,8%	215,37	9,4%	85,4	88,0
2. "	210,84	5,3%	227,81	5,8%	84,4	87,3
3. "	228,18	8,2%	243,69	7,0%	84,9	86,8
4. "	249,66	9,4%	271,19	11,3%	86,6	90,1
1986 1. ársfj.	246,68	-1,2%	270,56	-0,2%	81,0	85,1
2. "	287,22	16,4%	309,40	14,4%	92,6	95,5
3. "	299,97	4,4%	320,72	3,7%	94,2	96,4
4. "	331,20	10,4%	355,76	10,9%	100,5	103,3
1987 1. ársfj.	357,03	7,8%	377,50	6,1%	102,9	104,2

TAFLA 3.7

Skrifstofustörf konur
Tímakaup og kaupmáttur miðað við visitölu
framfærslukostnaðar. 1980 = 100.

	Greitt tímak.	Breyt- ing	Meðal tímak.	Breyt- ing	Kaup- máttur greidds tímak.	Kaup- máttur meðal tímak.
1981	40,71	51,2%	42,29	50,9%	100,2	100,0
1982	60,70	49,1%	63,38	49,9%	98,9	99,2
1983	93,85	54,6%	98,04	54,7%	83,0	83,3
1984	117,19	24,9%	122,21	24,7%	80,2	80,4
1985	163,39	39,4%	172,38	41,1%	84,5	85,7
1986	214,86	31,5%	226,82	31,6%	91,6	92,9
1981 1. ársfj.	35,28	11,2%	36,28	11,4%	99,2	98,0
2. "	40,24	14,1%	41,91	15,5%	103,7	103,8
3. "	41,56	3,3%	43,08	2,8%	99,1	98,7
4. "	45,78	10,2%	47,61	10,5%	99,1	99,0
1982 1. ársfj.	52,30	14,2%	54,82	15,1%	102,5	103,2
2. "	56,19	7,4%	59,30	8,2%	99,3	100,7
3. "	63,97	13,8%	66,22	11,7%	99,8	99,3
4. "	70,32	9,9%	73,17	10,5%	95,4	95,4
1983 1. ársfj.	82,52	17,3%	85,49	16,8%	94,1	93,6
2. "	92,28	11,8%	96,11	12,4%	86,0	86,1
3. "	96,49	4,6%	100,66	4,7%	77,7	77,9
4. "	104,09	7,9%	109,89	9,2%	78,2	79,3
1984 1. ársfj.	101,96	-2,0%	106,28	-3,3%	74,4	74,5
2. "	114,14	11,9%	119,26	12,2%	80,1	80,4
3. "	119,34	4,6%	124,06	4,0%	80,6	80,5
4. "	133,31	11,7%	139,25	12,2%	85,2	85,5
1985 1. ársfj.	152,51	14,4%	160,60	15,3%	87,6	88,6
2. "	152,04	-0,3%	160,92	0,2%	82,0	83,4
3. "	165,27	8,7%	172,59	7,3%	82,8	83,0
4. "	183,73	11,2%	195,39	13,2%	85,8	87,7
1986 1. ársfj.	188,01	2,3%	198,48	1,6%	83,2	84,3
2. "	208,98	11,2%	220,37	11,0%	90,7	91,9
3. "	214,51	2,6%	227,01	3,0%	90,7	92,2
4. "	247,94	15,6%	261,43	15,2%	101,3	102,6
1987 1. ársfj.	278,52	12,3%	293,82	12,4%	108,1	109,6

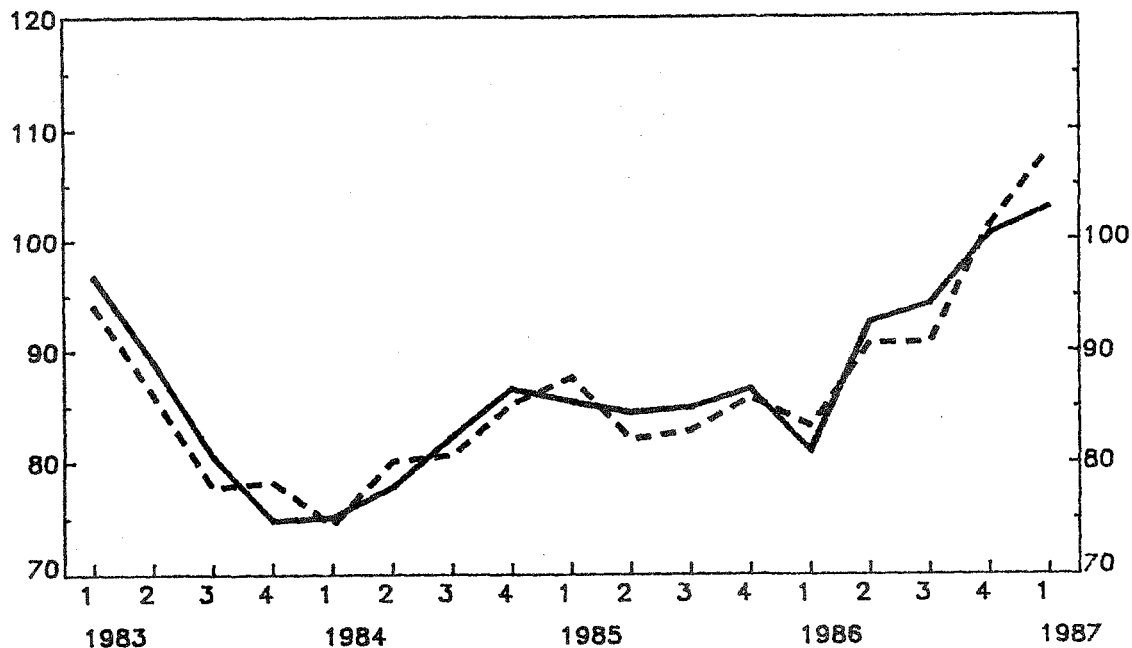
KAUPMÁTTUR GREIDDS TÍMAKAUPS MIÐAÐ VIÐ VÍSITÖLU FRAMFÆRSLUKOSTNAÐAR

SKRIFST.
KARLAR

SKRIFST.
KONUR

—————

- - - - -



1980=100

TAFLA 3.8VÍSITALA
1980 = 100Vísitala framfærslukostnaðar eru hér reiknuð
sem ársmeðaltal og ársfjórðungsmeðaltal,
miðað við stöðuna í miðjum mánuði.

	Framf. kostn.	Hækkun %
1971	6,07	6,30
1972	6,71	10,50
1973	8,19	22,16
1974	11,72	43,04
1975	17,46	48,96
1976	23,07	32,17
1977	30,10	30,45
1978	43,36	44,08
1979	63,07	45,46
1980	100,00	58,55
1981	150,87	50,87
1982	227,83	51,02
1983	419,84	84,28
1984	542,31	29,17
1985	717,88	32,37
1986	870,60	21,27
1982 1. ársfj.	189,45	10,39
2. "	210,12	10,91
3. "	238,02	13,28
4. "	273,73	15,00
1983 1. ársfj.	325,77	19,01
2. "	398,39	22,29
3. "	461,08	15,74
4. "	494,12	7,16
1984 1. ársfj.	509,08	3,03
2. "	529,16	3,94
3. "	549,94	3,93
4. "	581,06	5,66
1985 1. ársfj.	646,53	11,27
2. "	688,72	6,53
3. "	741,47	7,66
4. "	794,82	7,20
1986 1. ársfj.	839,49	5,62
2. "	855,81	1,94
3. "	878,07	2,60
4. "	909,04	3,53
1987 1. ársfj.	956,44	5,21
2. "	999,73	4,52

TAFLA 3.9

Lágmarkskaup verkafólks.

	Mánaðarkaup	Vísitala kaupmáttar, 1980=100
1980	2.753	100,0
1981	4.135	99,5
1982	6.822	108,8
1983	10.040	86,9
1984	12.741	85,3
1985	15.204	76,9
1986	18.797	78,4
1980	1. ársfj. 2.357	102,3
	2. " 2.556	98,0
	3. " 2.827	97,9
	4. " 3.274	101,9
1981	1. ársfj. 3.622	99,6
	2. " 3.865	97,4
	3. " 4.189	97,7
	4. " 4.864	102,9
1982	1. ársfj. 5.874	112,6
	2. " 6.373	110,0
	3. " 7.246	110,6
	4. " 7.795	103,4
1983	1. ársfj. 8.760	97,7
	2. " 9.900	90,3
	3. " 10.539	83,0
	4. " 10.961	80,6
1984	1. ársfj. 11.684	83,4
	2. " 12.744	87,5
	3. " 12.913	85,3
	4. " 13.623	85,2
1985	1. ársfj. 14.075	79,1
	2. " 14.289	75,4
	3. " 15.506	76,4
	4. " 16.845	77,0
1986	1. ársfj. 17.242	74,6
	2. " 17.957	76,2
	3. " 18.527	76,6
	4. " 21.461	85,7
1987	1. " 26.667	101,3
	2. " 27.289	99,1
	3. " 27.866	

4.1

Laun og launategd gjöld.

Í fréttabréfum Kjararannsóknarnefndar hefur árlega verið sýnt yfirlit um ýmis launategd gjöld og annan óbeinan kostnað sem atvinnurekendum ber að greiða til viðbótar launagreiðslum til starfsfólks. Síðasta yfirlit af þessu tagi var birt í Fréttabréfi nr. 72. Nú er gerð sú breyting á framsetningunni að hún er miðuð við greitt dagvinnukaup kaup stéttanna á 1. ársfjórðungi 1987, eins og það mældist í könnun Kjararannsóknarnefndar, en ekki kauptaxta.

Helsta breytingin á launategdum gjöldum er að nú er greitt í lífeyrissjóð sem nemur 1,5% annarra greiðslna en dagvinnu- og vaktavinnukaups. Munu þessar greiðslur hækka í áföngum þannig að á næsta ári verða greidd 3%, 4,5% árið 1989 og árið 1990 greiða atvinnurekendur í lífeyrissjóð 6% af allri vinnu. Eins og betur kemur fram á eftir eru sum gjöld reiknuð eftir á af launum síðasta árs. Hér er reiknað með því að raungildi þessara greiðslna sé 87% af upphæðinni, miðað við að verðhækkun milli ára verði nálægt 15%.

Hér eru sem fyrr teknar 6 stéttir, verksmiðjufólk, hafnarverkamenn, fiskvinnslufólk, iðnaðarmenn, afgreiðslufólk og skrifstofufólk. Eins og áður segir er miðað við greitt tímakaup í dagvinnu á landinu öllu, fyrsta ársfjórðung 1987:

Greitt tímakaup í dagvinnu:

Verksmiðjufólk:	215
Hafnarverkamenn:	225
Fiskvinnslufólk:	234
Iðnaðarmenn:(vegið meðaltal)	297
Afgreiðslufólk:(vegið meðaltal)	215
<u>Skrifstofufólk:(vegið meðaltal)</u>	<u>303</u>

Veikinda- og slysa greiðslur.

Um launagreiðslur í veikindatilfellum fer eftir lögum nr. 19/1979 nema launþegi eigi betri rétt samkvæmt ákvæðum kjarasamnings. Lög þessi mæla svo fyrir að á fyrsta ári hjá sama atvinnurekanda skuli verkafólk einskis missa í launum í tvo daga fyrir hvern unninn mánuð forfallist það vegna veikinda. Eftir 1 ár samfelld hjá sama atvinnurekanda heldur verkafólk óskertum launum í mánuði veikindatilvikum. Eftir þriggja ára samfelld starf bætist við þetta mánuður á dagvinnulaunum og annar mánuður eftir fimm ára samfellda ráðningu hjá sama atvinnurekanda.

Um launagreiðslur eftir slys fer eftir þeim lögum sem vitnað er til að framan eða kjarasamningi, veiti hann launþega rýmri rétt. Vinnuveitandi á jafnan rétt til þeirra bóta sem slysatrygging greiðir starfsmanni meðan hann nýtur launa. Í launagögnum þeim er Kjararannsóknarnefnd berast ársfjórðungslega er að finna upplýsinga um greiddar vinnustundir vegna veikinda og slysa. Itöflunni hér að neðan má sjá veikinda- og slysaþrósentur launþega fyrir árið 1986. Þetta hlutfall er fundið sem hlutfall greiddra veikinda- og slyastunda af dagvinnustundum:

Veikinda- og slysaprósentur.

Verkakarlar	1/86	2/86	3/86	4/86	1986
Verkakonur	3,9	4,4	3,5	3,8	3,9
Iðnaðarmenn	7,0	6,7	6,2	7,0	6,7
<u>Samtals</u>	<u>4,5</u>	<u>4,1</u>	<u>3,3</u>	<u>4,1</u>	<u>4,0</u>
	4,9	4,9	4,0	4,7	4,7
Afgreiðslukarlar	0,3	0,7	0,5	0,2	0,4
Afgreiðslukonur	0,1	1,0	0,2	0,1	0,4
Skrifstofukarlar	0,5	1,3	0,9	0,2	0,7
Skrifstofukonur	1,0	1,6	0,0	0,5	0,8

Þessar tölur sýna miklar sveiflur í fjarvistum bæði milli hópa og ársfjórðunga. Hafa verður að hafa í huga að stundum eru veikindi ekki skráð, sérstaklega á þetta við um skrifstofufólk. Hér verður meðaltalshlutfallið hjá verkafólki og iðnaðarmönnum látið gilda um allan hópinn. Þetta hlutfall er 4,7%.

Orlof

Orlof er almennt 24 virkir dagar á ári (fyrstu 5 laugardagar teljast ekki orlofsdagar). Orlofsréttur getur hins vegar verið mjög mismunandi eftir samningum hinna ýmsu stétta og hefur starfsaldur þar mikla þýðingu.

Til einföldunar er hér reiknað með 10,17% orlofi á laun allra stéttanna.

Vinnueftirlitsgjald

Samkvæmt reglugerð nr. 480/1983 við lög nr. 46/1980 um aðbúnað, hollustuhætti og öryggi á vinnustöðum skulu þeim sem hafa starfssemi, þar sem einn eða fleiri menn vinna, greiða iðgjöld í ríkissjóð er nema 0,103 % af greiddum vinnulaunum. Þessar greiðslur skulu notaðar til þess að standa straum af kostnaði við vinnueftirlit ríkisins. Gjaldið er greitt af launum síðasta árs og er hér miðað við raungildi.

Sjúkrasjóðsgjald

Iðgjöld atvinnurekenda til sjúkrasjóða nema að lágmarki 1% af útborguðu kaupi skv. lögum nr. 19/1979.

Orlofsheimilissjóður

Atvinnurekendur greiða 0,25% af öllu kaupmi til orlofsheimilissjóða verkalyðsfélaga. Auk þess greiða iðnrekendur (vegna Iðjufólks) önnur 0,25% til eigin orlofssjóðs. Samsvarandi regla gildir hjá vinnuveitendum verslunar- og skrifstofufólks þar sem 0,25% launa greiðast til félagsheimilissjóðs.

Lífeyrissjóður

Greiðsla atvinnurekenda til lífeyrissjóðs er 6% af dagvinnukaupi og vaktavinnukaupi skv. samningi samninganefndar A.S.I. og samtaka vinnuveitenda frá 26. febrúar 1986. Samkvæmt samningnum greiða atvinnurekendur nú enn fremur 1,5% af öðrum launum (yfirvinnu, ákvæðisvinnu, bókus og fl.) í lífeyrissjóð. Frá 1. janúar 1988 hækkar þetta hlutfall í 3%, í 4,5% 1. janúar 1989 og í 6% 1. janúar 1990.

Slysatrygging I

Í kjarasamningum í des. 1971 var samið um að atvinnurekendur skyldu tryggja starfsfólk fyrir dauða eða varanlegri örorku af völdum slyss í starfi eða á eðlilegri leið milli heimilis og vinnustaðar. Í kjarasamningum í júní 1977 var enn fremur samið um að greiddir skyldu dagpeningar í slysatilfellum. Iðgjöld miðast við fjölda vinnuvikna og greiðast á sama ári og tryggingin nær til. Iðgjaldsupphæð er ákvörðuð einu sinni á ári, þann 1. janúar og er mismunandi eftir störfum og áhættuflokkum. Hér eru gefin upp iðgjöld fyrir árið 1987:

Verksmiðjufólk: Flest er í 4. flokki, iðgjald er 19,30 krónur á viku.

Hafnarverkafólk: Flest er í 9. flokki, iðgjald 35,90 krónur á viku.

Fiskvinnslufólk: Er í 3. flokki, 11,80 kr. á viku eða í 5. flokki, 19,00 krónur á viku. Hér er áætlað 15,00 kr. á viku.

Iðnaðarmenn: Eru í 3. 4. eða 5. flokki, áætlað 15,60 krónur.

Afgreiðslufólk: Er flest í 2. flokki, sem er 9,40 á viku.

Skrifstofufólk: Er í fyrsta flokki, 6,10 krónur á viku.

Atvinnuleysisstryggingasjóður

Vikugjald atvinnurekenda til sjóðsins samkvæmt 10. grein laga um atvinnuleysisstryggingar er kr. 43,39.

Lífeyristryggingar

Lífeyristryggingar taka til ellilífeyris, örorkulífeyris, makabóta, barnalífeyris, mæðra-launa, ekkjubóta og ekkjulífeyris. Samkvæmt 20. gr. laga um almannatryggingar skulu atvinnu-rekendur bera 14% af útgjöldum lífeyristrygginganna. Iðgjald er 2% af launum eins og þau eru skilgreind í 25. gr. laga um almannatryggingar. Gjaldið er greitt eftir á og er reiknað með raungildi.

Slysatrygging II

Um slysatryggingu II gilda ákvæði IV. kafla, 27.-39. gr. laga um almannatryggingar. Slysatryggingar þessar taka til slysa við vinnu, iðnnám, björgunarstörf og stjórn aflvéla og ökutækja. Útgjöld slysatrygginga skulu borin af atvinnurekendum. Iðgjald reiknast af sama stofni og lífeyristryggingagjald og er fyrir árið 1987 0,23% af launum síðasta árs samkvæmt reglugerð nr. 168 frá 21. mars 1986. Gjaldið er greitt eftir á og er því reiknað með raungildi.

Launaskattur

Samkvæmt reglugerð nr. 151 frá 11. mars 1986 um launaskatt greiða fyrirtæki í fiskverkun og iðnaði ekki launaskatt. Atvinnurekendur í öðrum atvinnugreinum greiða sem fyrr 3,5%.

Félagsgjöld atvinnurekenda

Hjá fyrirtækjum í Vinnumálasambandi Samvinnufélaganna er félagsgjald 0,3% af launum, sem greiðast jafnóðum. Félagsgjald til Vinnuveitendasambandsins er 0,4% af launum og greiðist það eftir á.

Verksmiðjufólk: Gjald til Félags íslenskra iðnrekenda og V.S.Í er samtals 0,63% af launum síðasta árs. Notar er raungildið 0,55%.

Hafnarverkamenn: Hér er notað raungildið 0,33%.

Fiskvinnslufólk: Ýmist 0,45% eða 0,65% hjá V.S.Í-fyrirtækjum, engjaldið greiðist eftir á. V.M.S.-fyrirtæki greiða fyrr segir 0,3% jafnóðum. Hér reiknað raungildið 0,4%.

Iðnaðarmenn: Hér greiða allir 0,4% af launum til V.S.Í. og auk þess er algengt að við bætist sem svarar 80% af iðnlánasjóðsgjaldi. Þetta eru 0,68% af launum. Notað er raungildið 0,59%.

Afgreiðslufólk: Félagsgjald til Kaupmanna-samtakanna er 2% af lífeyrissjóðsgjaldsstofni afgreiðslufólks, en ekkert gjald er greitt af öðru starfsfólki. Gjald til V.M.S. er 0,3%. Hér er notað raungildið 1%.

Skrifstofufólk: Gjald til Vinnuveitenda-sambandsins er 0,4% af launum. Raungildi 0,34%.

Aðstöðugjald

Aðstöðugjald leggst á sama stofn og Iðnlánasjóðsgjald og er greitt eftir á. Því er reiknað með raungildi.

Verksmiðjufólk: Aðstöðugjald er 1% á gjöld iðnfyrirtækja

Iðnaðarmenn: 1%

Hafnarverkamenn: 1,3% á öll gjöld við hafnarvinnu og vöruafgreiðslu, nema á vinnu um borð í skipi 0,65%. Áætlað að meðaltali 1,1%.

Fiskvinnslufólk: 0,65% á öll fyrirtæki í fiskvinnslu.

Afgreiðslufólk: 1,3%.

Skrifstofufólk: Áætlað 1% af öllum gjöldum.

Iðnlánasjóðsgjald

Iðnlánasjóðsgjald og iðnaðarmálagjald eru nú 0,35% á allar greiðslur iðnfyrirtækja nema söluskatt, aðstöðugjald og eignarskatt skv. lögum nr. 45 3. apríl 1963 um Iðnlánasjóð. Raungildi er 0,30% vegna þess að gjaldið er greitt eftir á.

Ábyrgðartrygging

Hér er um frjálssa ábyrgðartryggingu atvinnurekenda að ræða, en hún mun vera mjög algeng. Iðgjaldið er innheimt af áætluðum launum hvers árs. Margir áhættuflokkar eru í notkun og er hér miðað við þá algengustu.

Verksmiðjufólk	0,75%
Hafnarverkamenn	2,40%
Fiskvinnslufólk	1,20%
Iðnaðarmenn	0,75%
Afgreiðslufólk	0,20%
Skrifstofufólk	0,10%

Töflur 4.1-4.3

Í töflunum hér á eftir eru sýnd launatengd gjöld sem greiða þarf af meðaltalslaunum nokkurra stétta. Nokkrar tegundir launatengdra gjalda eru föst fjárhæð á hvern starfsmann á viku. Því lækkar hlutfall launatengdra gjalda af launum þegar launin hækka. Einnig eru greidd lægri gjöld í lífeyrissjóð af yfirvinnu og bónus en dagvinnu. Af þessum tveimur ástæðum er hlutfall launatengdra gjalda af heildarlaunum lægra en hlutfall gjaldanna af dagvinnukaupi.

Launakostnaður með tilliti til sérstakra frídaga og kaffitíma

Töflurnar hér á undan lýsa þeim kostnaði sem bætist ofan á greidd laun til launþega og eru því til dæmis ganlegar við tilboðsgerð. Vilji menn hins vegar meta lög og samningsbundin álög á atvinnurekstur verðasérstakir frídagar og kaffitímar að bætast við.

Í Fréttabréfi nr. 64 er yfirlit yfir sérstaka frídaga og kaffi- og matartíma. Er hér látið nægja að vísa til þess sem þar var sagt um sérstaka frídaga, enda eru þeir jafnmargir og þá. Hér er hins vegar fjallað betur um greidda matar- og kaffitíma. Fyrst er yfirlit um greidda kaffitíma í dagvinnu og eftirvinnu mánudag til föstudags og er þá miðað við að unnin sé full dagvinna og eftirvinna. Reglur um kaffitíma og matartíma eru sums staðar ekki þær sömu innan einstakrar stéttar og er þá miðað við það sem almennast er.

	Mínútur á dag		Prósent af vinnutíma	
	dagv.	eftirv.	mánudag til föstudags dagv.	eftirv.
Verksmiðjufólk	35	15	7,3	12,5
Hafnarverkamenn	40	15	8,3	12,5
Fiskvinnslufólk	40	15	8,3	12,5
Iðnaðarmenn	35	-	7,3	-
Afgreiðslufólk	35	-	7,3	-
Skrifstofufólk	15	-	3,3	-

TAFLA 4.1

Laun og launatengd gjöld
miðað við greitt tímakaup í dagvinnu
á fyrsta ársfjórðungi 1987

	Verk- smiðu- fólk	Hafnar- verka- menn	Fisk- vinnslu- fólk	Iðnaðar- menn	Afgr- fólk	Skrif- stofu- fólk
Greitt tímakaup	215,14	224,53	233,67	297,26	214,74	303,17
Veik.- og slysaagr.	10,11	10,55	10,98	13,97	10,09	14,25
Orlof	21,88	22,83	23,76	30,23	21,84	30,83
Samtals	247,13	257,92	268,42	341,46	246,67	348,25
vinnueftirlgjald	0,22	0,23	0,24	0,31	0,22	0,31
Sjúkrasjóður	2,47	2,58	2,68	3,41	2,47	3,48
Orlofshsjóður	1,24	0,64	0,67	0,85	1,23	1,74
Lífeyrissjóður	14,15	14,11	13,77	20,07	14,53	20,90
Slysastrygging I	0,48	0,90	0,38	0,39	0,24	0,15
Atvleysistrsjóður	1,08	1,08	1,08	1,08	1,08	1,08
Lífeyristrygging	4,30	4,49	4,67	5,94	4,29	6,06
Slysastrygging II	0,49	0,52	0,54	0,68	0,49	0,70
Launaskattur		9,03		(11,87)	8,63	12,19
Félgj, atvinnurek,	1,36	0,85	1,07	2,01	2,47	1,18
Ábyrgðartrygg.	1,85	6,19	3,22	2,56	0,49	0,35
Samtala	274,79	298,54	296,74	378,78	282,82	396,40
Aðstöðugjald	2,39	2,60	2,58	3,30	2,46	3,45
Iðnlánasjóðsgjald	0,84			1,15		
Laun og launatengd gjöld	278,01	301,14	299,32	383,23	285,28	399,85
Óbeinn launakostn, sem hlutfall af greiddu dagvinnukaupi	29,22	34,12	28,10	28,92	32,85	31,89
Óbeinn launakostn. með launaskatti				32,91		

TAFLA 4.2

Laun og launatengd gjöld
sem hlutfall af greiddu tímakaupi í dagvinnu
á fyrsta ársfjórðungi 1987

	Verk- smiðju- fólk	Hafnar- verka- menn	Fisk- vinnslu- fólk	Iðnaðar- menn	Afgr- fólk	Skrif- stofu- fólk
Greitt tímakaup	100,00	100,00	100,00	100,00	100,00	100,00
Veik.- og slysagr.	4,70	4,70	4,70	4,70	4,70	4,70
Orlof	10,17	10,17	10,17	10,17	10,17	10,17
Samtals	114,87	114,87	114,87	114,87	114,87	114,87
Vinnueftirlgjald	0,10	0,10	0,10	0,10	0,10	0,10
Sjúkrasjóður	1,15	1,15	1,15	1,15	1,15	1,15
Orlofshsjóður	0,57	0,29	0,29	0,29	0,57	0,57
Lífeyrissjóður	6,58	6,29	5,89	6,75	6,77	6,89
Slysatrygging I	0,22	0,40	0,16	0,13	0,11	0,05
Atvleysistrsjóður	0,50	0,48	0,46	0,36	0,51	0,36
Lífeyristrygging	2,00	2,00	2,00	2,00	2,00	2,00
Slysatrygging II	0,23	0,23	0,23	0,23	0,23	0,23
Launaskattur		4,02		(4,00)	4,02	4,02
Félgj, atvinnurek,	0,63	0,38	0,46	0,68	1,15	0,39
Ábyrgðartrvgg.	0,86	2,76	1,38	0,86	0,23	0,11
Samtala	127,72	132,96	126,99	127,43	131,70	130,75
	0,00	0,00	0,00	0,00	0,00	0,00
Aðstöðugjald	1,11	1,16	1,10	1,11	1,15	1,14
Iðnlánasjóðsgjald	0,39			0,39		
Laun og launatengd gjöld	129,22	134,12	128,10	128,92	132,85	131,89
Óbeinn launakostn, sem hlutfall af greiddu dagvinnukaupi	29,22	34,12	28,10	28,92	32,85	31,89
Óbeinn launakostn, með launaskatti				32,91		

TAFLA 4.3

Laun og launatengd gjöld
miðað við heildarvikulaun
á fyrsta ársfjórðungi 1987

	Verk- smíðju- fólk	Hafnar- verka- menn	Fisk- vinnslu- fólk	Iðnaðar- menn	Afgr- fólk	Skrif- stofu- fólk
Heildarvikulaun	11.923	13.922	15.041	17.558	11.209	13.483
Veik.- og slyagr.	560	654	707	825	527	634
Orlof	1.213	1.416	1.530	1.786	1.140	1.371
Samtals	13.696	15.992	17.278	20.169	12.876	15.488
Vinnueftirlögjald	12	14	15	18	11	13
Sjúkrasjóður	137	160	173	202	129	155
Orlofshesjóður	68	40	43	50	64	77
Lífeyrissjóður	566	590	586	821	569	778
Slysatrygging I	19	36	15	16	9	6
Atvleysistrsjóður	43	43	43	43	43	43
Lífeyristrygging	238	278	301	351	224	269
Slysatrygging II	27	32	35	40	26	31
Launaskattur		560		(701)	451	542
Félgj. atvinnurek.	75	53	69	119	129	53
Ábyrgðartrygg.	103	384	207	151	26	15
Samtala	14.986	18.182	18.765	21.981	14.557	17.472
Aðstöðugjald	130	158	163	191	127	152
Iðnlánasjóðsgjald	46			67		
Laun og launatengd gjöld	15.162	18.341	18.929	22.239	14.684	17.624
Óbeinn launakostn. sem hlutfall af heildarvikulaunum	27,16	31,74	25,85	26,66	31,00	30,72
Óbeinn launakostn. með launaskatti				30,65		

5.1.Kaupvisitölur.

Í kjölfar kjarasamninga 6. desember síðastliðinn var útreikningi kauptaxtavisitölu A.S.Í. hætt. Í framtíðinni er ætlunin að birta í hennar stað visitölur unnar beint úr úrtaki Kjararannsóknarnefndar.

Í töflu 5.1. er sýnd visitala hreins tímakaups eftir starfsstéttum vegin eftir atvinnugreinum. Hafa ber hugfast að þessar tölur eru byggðar á úrtaki og sveiflur í niðurstöðum endurspeglast í töflunni.

Í töflu 5.2 er sýnd samsvarandi visitala fyrir greitt tímakaup. kaupmátt greidds tímakaups er að finna í töflum 3.1. til 3.7 og töflu 5.3. Í töflu 5.6. er sýnd visitala heildartekna fullvinnandi einstaklinga samkvæmt úrtaki Kjararannsóknarnefndar.

TAFLA 5.1

Visitala hreins tímakaups vegin eftir atvinnugreinum
og starfsstéttum.

	Verka- menn	Verka- konur	Iön.- menn	Afgr. karlar	Afgr. konur	Skr.st. karlar	Skrst. konur	Alls.
1980	100,0	100,0	100,0	100,0	100,0	100,0	100,0	100,0
1981	151,0	151,5	156,7	147,9	147,2	147,4	151,2	151,5
1982	235,6	229,0	243,4	223,5	223,6	232,6	225,6	233,2
1983	360,4	354,1	362,9	341,5	345,8	352,4	348,9	356,1
1984	444,5	437,4	451,2	421,8	421,4	438,7	435,6	440,4
1985	592,4	583,5	613,5	568,9	556,1	615,4	606,9	594,0
1986	794,2	750,3	794,9	760,5	723,7	805,5	796,1	780,0
1980 I	87,6	85,1	85,0	85,3	85,1	86,4	85,1	86,0
II	94,9	92,2	92,2	92,5	92,3	93,7	92,2	93,2
III	100,9	103,8	101,5	103,3	103,2	104,0	104,8	102,4
IV	116,6	118,8	121,3	118,7	119,3	115,8	117,9	118,3
1981 I	131,0	133,8	139,7	126,9	130,5	123,0	131,2	132,4
II	144,7	143,0	146,2	137,9	138,2	143,7	149,4	144,3
III	153,0	155,3	160,0	150,7	149,2	151,8	154,1	154,4
IV	175,2	173,8	180,9	176,2	170,9	171,0	170,2	174,9
1982 I	197,0	191,2	205,2	189,4	188,3	197,6	194,4	196,2
II	216,9	210,8	225,1	212,2	208,6	215,1	208,7	215,5
III	253,8	251,5	260,9	236,6	237,2	241,4	237,8	250,2
IV	274,6	262,6	282,4	256,1	260,5	276,3	261,4	270,7
1983 I	320,9	311,8	323,1	293,5	293,9	315,3	306,8	314,5
II	353,2	350,4	357,0	335,6	334,7	354,0	343,0	350,3
III	372,4	371,7	374,3	355,7	363,7	370,9	358,7	369,8
IV	395,2	382,6	397,3	381,2	391,1	369,3	387,0	389,7
1984 I	410,5	399,3	405,2	381,5	390,6	382,4	378,9	399,5
II	432,8	428,9	440,4	406,0	414,0	412,9	424,3	428,7
III	446,4	445,7	456,8	427,5	420,6	454,5	443,6	445,7
IV	488,2	475,6	502,5	472,2	460,3	505,2	495,5	487,6
1985 I	534,3	527,0	546,7	516,4	506,8	554,7	566,7	537,0
II	559,3	546,0	578,9	540,3	526,1	584,0	564,1	559,3
III	607,7	602,4	641,8	588,5	568,6	631,7	614,3	611,6
IV	668,4	658,7	686,5	630,6	622,9	691,3	682,5	667,9
1986 I	697,3	681,9	722,8	669,1	650,3	682,5	698,4	693,4
II	784,6	745,8	753,0	748,2	711,7	794,4	776,2	763,8
III	792,5	737,6	776,4	748,1	718,7	830,7	796,7	774,4
IV	902,4	835,8	927,4	876,8	814,0	914,3	913,3	888,3
1987 I	1.008,3	976,9	1.049,3	871,3	948,3	988,3	1.032,8	1.000,9

TAFLA 5.2

Visitala greidds tímakaups, vegin eftir starfsstéttum og atvinnugreinum

	Verka- menn	Verka- konur	Iðn- menn	Afgr- karlar	Afgr- konur	Skrst- karlar	Skrst- konur	Alls
1980	100	100	100	100	100	100	100	100
1981	151	154	157	148	147	148	151	152
1982	237	237	246	226	224	233	225	236
1983	361	363	370	347	346	353	348	359
1984	442	444	453	430	422	437	435	442
1985	586	597	614	578	559	613	607	597
1986	788	788	797	795	734	803	798	789
1980 I	88	84	85	85	85	86	85	86
II	95	91	92	92	92	94	92	93
III	100	102	102	103	103	104	105	102
IV	118	122	121	119	119	116	118	119
1981 I	132	136	140	127	130	123	131	133
II	144	143	145	138	138	143	149	144
III	154	158	160	151	149	153	154	155
IV	173	177	182	176	171	172	170	175
1982 I	198	200	208	192	189	198	194	199
II	219	216	227	214	209	217	209	218
III	258	258	264	241	238	241	238	253
IV	273	275	286	259	261	275	261	274
1983 I	323	323	329	298	295	315	306	319
II	355	359	365	341	334	355	343	354
III	372	377	384	364	364	371	358	373
IV	393	395	403	385	392	370	387	392
1984 I	410	408	408	391	392	383	379	401
II	431	430	444	414	415	412	424	429
III	446	455	455	436	421	452	443	447
IV	482	484	504	480	461	503	495	489
1985 I	522	529	547	524	509	552	566	536
II	555	559	579	545	529	580	565	562
III	605	610	643	598	572	629	614	615
IV	663	690	688	644	628	689	682	674
1986 I	693	725	721	691	658	680	698	701
II	777	771	756	782	726	792	776	770
III	793	784	785	778	726	827	797	788
IV	890	870	927	931	826	913	921	898
1987 I	985	978	1.052	919	953	985	1.034	999

TAFLA 5.3

Visitala kaupmáttar greidds tímakaups, vegin eftir starfsstéttum og atvinnugreinum

	Verka- menn	Verka- konur	Iðn- menn	Afgr- karlar	Afgr- konur	Skrst- karlar	Skrst- konur	Alls
1980	100,0	100,0	100,0	100,0	100,0	100,0	100,0	100,0
1981	99,9	101,8	103,9	98,0	97,5	97,9	100,2	100,7
1982	104,1	104,1	108,1	99,4	98,3	102,1	98,9	103,6
1983	85,9	86,6	88,2	82,6	82,5	84,0	83,0	85,6
1984	81,5	81,9	83,5	79,3	77,9	80,7	80,2	81,4
1985	81,6	83,2	85,6	80,5	77,9	85,4	84,5	83,1
1986	90,5	90,5	91,6	91,4	84,3	92,3	91,6	90,7
1980 I	104,1	100,3	101,4	101,3	101,3	102,6	101,3	102,1
II	101,0	97,3	98,4	98,4	98,3	99,5	98,3	99,1
III	95,3	97,5	97,0	98,5	98,6	99,3	100,0	97,3
IV	100,5	104,3	103,0	101,6	101,8	99,0	100,4	101,6
1981 I	99,8	103,3	106,0	96,0	98,8	93,1	99,2	100,7
II	100,2	99,2	100,7	95,7	95,9	99,6	103,7	100,0
III	98,6	101,7	102,5	96,7	95,8	98,3	99,1	99,7
IV	100,9	103,0	106,3	102,5	99,5	100,0	99,1	102,1
1982 I	104,8	105,8	109,9	101,3	99,5	104,3	102,5	105,2
II	104,2	102,4	107,9	101,8	99,2	103,0	99,1	103,6
III	108,3	108,2	110,8	101,1	99,8	101,3	99,8	106,3
IV	99,8	100,6	104,4	94,6	95,2	100,5	95,4	100,0
1983 I	99,0	99,2	100,9	91,4	90,4	96,7	94,1	97,8
II	89,1	90,0	91,6	85,6	83,9	89,0	86,0	88,9
III	80,7	81,8	83,3	78,9	78,9	80,5	77,7	80,9
IV	79,5	79,9	81,5	77,9	79,3	74,8	78,2	79,3
1984 I	80,6	80,1	80,2	76,7	77,1	75,2	74,4	78,8
II	81,5	81,2	83,9	78,2	78,4	77,8	80,1	81,1
III	81,1	82,7	82,7	79,2	76,6	82,3	80,6	81,4
IV	82,9	83,4	86,7	82,6	79,4	86,6	85,2	84,2
1985 I	80,8	81,8	84,7	81,1	78,7	85,4	87,6	82,9
II	80,6	81,2	84,0	79,1	76,8	84,2	82,0	81,6
III	81,5	82,3	86,7	80,7	77,2	84,9	82,8	82,9
IV	83,4	86,8	86,6	81,0	79,0	86,6	85,8	84,8
1986 I	82,6	86,4	85,9	82,3	78,4	81,0	83,2	83,5
II	90,8	90,1	88,3	91,4	84,9	92,6	90,7	89,9
III	90,3	89,2	89,4	88,6	82,6	94,2	90,7	89,8
IV	97,9	95,7	102,0	102,4	90,9	100,5	101,3	98,8
1987 I	103,0	102,3	110,0	96,1	99,7	102,9	108,1	104,4

TAFLA 5.4

Þísitála meðaltímakaups, vegin eftir atvinnugreinum og starfsstéttum

	Verka- menn	Verka- konur	Iðn- menn	Afgr- karlar	Afgr- konur	Skrst- karlar	Skrst- konur	Alls
1980	100	100	100	100	100	100	100	100
1981	150	153	156	149	148	150	151	152
1982	235	238	243	228	228	239	226	236
1983	356	364	364	352	352	363	350	359
1984	441	446	452	440	433	447	436	444
1985	590	604	616	600	587	632	615	605
1986	798	793	801	819	790	829	809	802
1980 I	88	85	85	85	85	86	86	86
II	96	92	93	92	92	93	93	94
III	99	101	102	102	102	104	105	101
IV	117	122	120	120	120	117	116	119
1981 I	129	133	138	127	131	125	129	131
II	145	145	145	138	139	145	150	145
III	152	158	159	150	148	154	154	155
IV	174	177	184	179	175	176	170	177
1982 I	197	201	205	192	191	205	196	199
II	219	219	226	215	210	228	212	220
III	254	257	259	241	240	243	236	251
IV	271	277	282	266	269	281	261	274
1983 I	319	323	322	300	300	328	305	318
II	352	360	359	344	341	366	343	354
III	365	376	378	368	364	376	359	370
IV	389	397	395	395	402	382	392	392
1984 I	405	406	402	396	397	388	379	399
II	427	434	441	420	422	422	425	430
III	448	458	457	444	427	458	443	450
IV	485	487	509	499	486	520	497	496
1985 I	524	533	543	539	532	569	573	540
II	559	569	584	564	554	602	574	572
III	608	615	645	617	591	643	616	621
IV	670	697	690	679	670	716	697	686
1986 I	705	731	715	711	680	714	708	711
II	782	776	756	803	750	817	786	778
III	792	789	786	798	737	847	810	794
IV	911	877	947	966	871	939	933	918
1987 I	1.019	1.002	1.082	960	995	997	1.048	1.027

TAFLA 5.5

Visitala kaupmáttar meðaltímakaups,vegin eftir
atvinnugreinum og starfsstéttum

	Verka- menn	Verka- konur	Iðn- menn	Afgr- karlar	Afgr- konur	Skrst- karlar	Skrst- konur	Alls
1980	100,0	100,0	100,0	100,0	100,0	100,0	100,0	100,0
1981	99,3	101,5	103,7	98,5	98,3	99,4	100,0	100,6
1982	103,2	104,6	106,6	100,3	99,9	104,9	99,2	103,6
1983	84,8	86,7	86,6	83,8	83,8	86,5	83,3	85,4
1984	81,4	82,3	83,4	81,1	79,8	82,4	80,4	81,9
1985	82,2	84,1	85,8	83,5	81,7	88,1	85,7	84,3
1986	91,6	91,1	92,0	94,1	90,8	95,3	92,9	92,2
1980 I	105,6	101,4	102,1	101,8	102,0	102,8	102,7	103,2
II	101,1	97,0	97,8	97,5	97,6	98,4	98,4	98,8
III	94,5	96,7	96,8	97,6	97,3	99,3	99,8	96,7
IV	100,1	104,5	103,1	103,0	103,0	99,9	99,6	101,7
1981 I	97,5	100,8	104,4	96,3	99,5	94,7	98,0	99,4
II	100,4	100,7	100,5	96,1	96,2	100,6	103,8	100,4
III	97,9	101,3	102,0	96,2	95,2	98,6	98,7	99,3
IV	101,1	103,0	107,3	104,4	101,9	102,7	99,0	102,9
1982 I	103,8	105,9	108,0	101,4	100,6	108,3	103,2	105,1
II	104,3	103,9	107,3	102,3	100,0	108,1	100,5	104,5
III	106,5	108,0	108,8	101,1	100,9	101,9	99,3	105,5
IV	98,9	101,2	103,1	97,1	98,4	102,6	95,4	100,1
1983 I	97,9	99,0	99,0	92,2	92,0	100,6	93,6	97,5
II	88,3	90,4	90,1	86,4	85,5	91,9	86,1	88,9
III	79,1	81,5	82,0	79,8	78,9	81,7	77,9	80,3
IV	78,7	80,3	79,9	80,0	81,4	77,3	79,3	79,4
1984 I	79,5	79,8	79,0	77,8	78,1	76,3	74,5	78,5
II	80,8	82,1	83,3	79,5	79,7	79,8	80,4	81,3
III	81,4	83,2	83,1	80,8	77,7	83,2	80,5	81,9
IV	83,4	83,7	87,6	85,9	83,6	89,5	85,5	85,3
1985 I	81,1	82,4	84,1	83,4	82,3	88,0	88,6	83,6
II	81,2	82,7	84,9	81,8	80,5	87,3	83,4	83,0
III	82,0	83,0	87,0	83,2	79,8	86,8	83,0	83,7
IV	84,3	87,7	86,8	85,4	84,3	90,1	87,7	86,4
1986 I	84,0	87,0	85,2	84,7	81,0	85,1	84,3	84,7
II	91,4	90,7	88,3	93,8	87,7	95,5	91,9	90,9
III	90,2	89,9	89,5	90,8	83,9	96,4	92,2	90,4
IV	100,2	96,4	104,1	106,3	95,9	103,3	102,6	101,0
1987 I	106,5	104,8	113,2	100,4	104,0	104,2	109,6	107,4

TAFLA 5.6

Visitala heildarlauna, vegin eftir starfsstéttum og atvinnugreinum

	Verka- menn	Verka- konur	Iðn- menn	Afgr- karlar	Afgr- konur	Skrst- karlar	Skrst- konur	Alls
1980	100	100	100	100	100	100	100	100
1981	151	152	156	149	149	155	148	152
1982	238	241	240	233	231	245	224	238
1983	353	363	359	360	360	377	345	358
1984	444	450	457	457	446	473	431	449
1985	604	621	629	637	626	670	621	623
1986	812	797	804	867	832	878	821	817
1980 I	88	84	86	87	86	86	87	86
II	96	93	92	91	92	93	95	94
III	100	102	101	100	101	104	103	101
IV	116	121	121	122	122	118	114	118
1981 I	126	128	135	127	132	128	127	129
II	149	146	146	139	139	147	149	147
III	154	158	156	148	149	155	150	154
IV	174	178	185	183	178	190	165	178
1982 I	197	205	201	193	193	212	203	201
II	226	220	227	218	210	236	220	224
III	256	258	256	243	245	248	246	253
IV	271	281	276	277	277	282	270	276
1983 I	315	321	317	305	307	347	310	317
II	353	361	354	351	349	387	356	357
III	359	375	373	374	363	377	372	368
IV	385	396	390	411	423	399	409	394
1984 I	399	404	399	405	404	398	389	399
II	427	434	443	437	436	435	438	434
III	463	470	467	452	428	461	456	462
IV	487	492	521	533	516	548	514	507
1985 I	522	540	545	562	561	597	605	548
II	580	602	603	594	589	643	604	598
III	630	626	670	653	614	670	656	644
IV	684	712	703	742	743	774	730	711
1986 I	712	734	714	749	714	776	708	722
II	793	795	757	842	784	851	800	793
III	806	798	789	837	766	872	822	807
IV	948	882	979	1030	937	992	953	951
1987 I	1.044	1.031	1.095	998	1.056	1.014	1.043	1.051

TAFLA 5.7.

Vísitala kaupmáttar heildarlauna, vegin eftir starfs-
stéttum og atvinnugreinum

	Verka- menn	Verka- konur	Iön- menn	Afgr- karlar	Afgr- konur	Skrst- karlar	Skrst- konur	Alls
1980	100,0	100,0	100,0	100,0	100,0	100,0	100,0	100,0
1981	99,9	100,9	103,5	98,7	99,0	102,5	98,0	100,7
1982	104,4	105,8	105,4	102,1	101,5	107,5	98,3	104,3
1983	84,0	86,5	85,4	85,7	85,9	89,9	82,1	85,2
1984	81,8	83,0	84,2	84,2	82,2	87,3	79,4	82,8
1985	84,1	86,5	87,7	88,7	87,1	93,3	86,5	86,7
1986	93,2	91,5	92,4	99,6	95,6	100,9	94,3	93,9
1980 I	105,2	100,7	102,9	104,3	102,9	102,3	104,5	103,4
II	101,1	97,7	97,2	95,9	97,2	97,9	100,1	98,8
III	95,4	97,3	96,2	95,6	95,9	99,1	98,5	96,7
IV	99,5	103,5	103,6	104,2	104,4	100,9	97,4	101,4
1981 I	95,6	96,8	102,5	96,5	99,8	96,8	96,3	97,7
II	103,5	101,3	101,7	96,3	96,4	102,3	103,5	101,9
III	98,8	101,5	100,2	94,9	95,4	99,8	96,3	99,1
IV	101,1	103,7	107,7	106,5	103,7	110,4	96,1	103,5
1982 I	104,2	108,3	106,1	101,8	101,8	112,0	107,3	106,0
II	107,5	104,6	107,7	103,6	100,0	112,4	104,5	106,5
III	107,7	108,2	107,7	102,0	103,0	104,2	103,4	106,5
IV	98,9	102,8	100,9	101,2	101,3	103,1	98,6	100,7
1983 I	96,8	98,6	97,2	93,6	94,1	106,5	95,2	97,4
II	88,6	90,6	88,8	88,2	87,7	97,1	89,4	89,6
III	77,9	81,4	81,0	81,0	78,7	81,8	80,7	79,9
IV	77,8	80,1	79,0	83,2	85,7	80,7	82,8	79,8
1984 I	78,3	79,4	78,4	79,6	79,3	78,1	76,5	78,3
II	80,6	82,1	83,6	82,6	82,4	82,2	82,8	82,0
III	84,3	85,4	84,9	82,2	77,9	83,8	82,8	84,0
IV	83,9	84,7	89,7	91,7	88,9	94,3	88,4	87,2
1985 I	80,8	83,5	84,2	87,0	86,8	92,3	93,6	84,8
II	84,2	87,4	87,6	86,2	85,6	93,3	87,6	86,8
III	85,0	84,4	90,3	88,0	82,9	90,4	88,5	86,9
IV	86,1	89,6	88,4	93,4	93,5	97,4	91,8	89,4
1986 I	84,8	87,4	85,0	89,2	85,1	92,4	84,3	86,0
II	92,7	92,9	88,5	98,4	91,7	99,4	93,4	92,6
III	91,8	90,9	89,9	95,3	87,2	99,3	93,6	91,9
IV	104,3	97,1	107,7	113,3	103,1	109,2	104,9	104,6
1987 I	109,2	107,8	114,5	104,4	110,4	106,0	109,1	109,9

Tekjur og kaupmáttur.

Visitölur. 1980 = 100.	1980	1981	1982	1983	1984	1985	1986
1. Gr.tímak. verkam.	100,0	150,7	237,2	360,6	442,2	586,0	788,3
2. Gr.tímak. iðnaðarm.	100,0	153,6	237,2	363,5	444,1	597,1	787,5
3. Gr.tímak. verkakv.	100,0	156,8	246,2	370,1	452,6	614,4	797,2
4. Gr.tímak. af.ka.	100,0	147,8	226,5	346,9	430,0	578,0	795,4
5. Gr.tímak. af.ko.	100,0	147,1	223,9	346,3	422,5	559,3	734,0
6. Gr.tímak. sk.ka.	100,0	147,8	232,7	352,6	437,5	612,9	803,3
7. Gr.tímak. sk.ko.	100,0	151,2	225,4	348,5	435,2	606,7	797,8
8. Lágmarkst.lífeyrisp.	100,0	155,9	233,7	357,6	462,9	661,6	825,1
9. Ráðstöfunart.á mann	100,0	159,3	247,5	394,8	505,3	742,8	995,4
10. Visit. framfærsluk.	100,0	150,7	227,8	419,8	542,3	717,9	870,6

Kaupmáttur. 1980 = 100.

1. Gr.tímak. verkam.	100,0	99,9	104,1	85,9	81,5	81,6	90,6
2. Gr.tímak. iðnaðarm.	100,0	101,8	104,1	86,6	81,9	83,2	90,5
3. Gr.tímak. verkakv.	100,0	103,9	108,1	88,2	83,5	85,6	91,6
4. Gr.tímak. af.ka.	100,0	98,0	99,4	82,6	79,3	80,5	91,4
5. Gr.tímak. af.ko.	100,0	97,5	98,3	82,5	77,9	77,9	84,3
6. Gr.tímak. sk.ka.	100,0	99,4	104,9	86,5	82,4	88,1	95,3
7. Gr.tímak. sk.ko.	100,0	100,2	98,9	83,0	80,2	84,5	91,6
8. Lágmarkst.lífeyrisp	100,0	103,3	101,4	85,2	85,3	92,2	94,8
9. Ráðstöfunart.á mann	100,0	105,8	106,8	94,2	93,4	103,7	114,1

Kaupmáttur miðast hér við visitölu framfærslukostnaðar, nema kaupmáttur ráðstöfunartekna, sem miðast við verðbreytingar einkaneyslu.

- 1-7. Greitt tímakaup skv. úrtaksathugun Kjararannsóknarnefndar.
8. Heimild: Tryggingastofnun ríkisins.
9. Heimild: Þjóðhagsstofnun
10. Heimild: Hagstofa Íslands.