

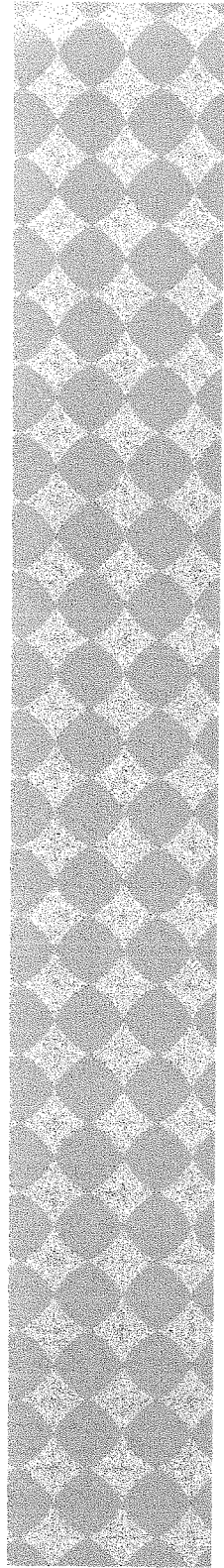
Febrúar 1985

66

# Fréttabréf

Kjararannsóknarnefndar

3. ársfjórðungur 1984



Kauptaxtar, tekjur og kaupmáttur.

<u>Visitölur. 1980 = 100.</u>	1976	1977	1978	1979	1980	1981	1982	1983
1. Greitt tímak. verkamanna	21,0	29,4	44,8	64,3	100,0	155,9	239,4	366,6
2. Greitt tímak. iðnaðarmanna	21,6	30,0	44,4	65,0	100,0	155,3	237,6	368,0
3. Greitt tímak. verkakvenna	19,2	27,4	43,7	63,3	100,0	154,8	235,9	361,5
4. Taxtavísitala verkamanna	20,9	29,7	46,1	65,8	100,0	152,3	227,5	337,4
5. Taxtavísitala iðnaðarmanna	22,0	30,7	45,9	65,7	100,0	153,6	230,3	341,8
6. Taxtavísitala verkakvenna	20,8	29,6	46,4	66,0	100,0	150,6	225,7	334,8
7. Taxtavísitala versl/skrifstf.	20,5	28,7	44,0	65,6	100,0	145,9	214,9	317,4
8. Taxtavísitala opinb. starfsm.	18,8	29,6	46,9	67,4	100,0	145,0	222,8	340,8
9. Lágmarkstekjur lífeyrisþega	19,7	28,7	45,5	65,3	100,0	155,9	233,7	357,6
10. Ráðstöfunartekjur á mann	18,6	27,4	42,6	63,6	100,0	159,3	247,6	391,1
11. Vísitala framfærslukostn.	23,1	30,1	43,4	63,1	100,0	150,9	227,8	419,8
12. Verðlag einkaneyslu	23,1	30,3	43,6	64,0	100,0	150,6	231,9	419,8

Kaupmáttur. 1980 = 100.

1. Greitt tímak. verkamanna	91,0	97,7	103,2	101,9	100,0	103,3	105,0	87,3
2. Greitt tímak. iðnaðarmanna	93,4	99,7	102,3	103,1	100,0	103,1	104,4	87,7
3. Greitt tímak. verkakvenna	83,1	91,1	100,7	100,4	100,0	102,5	103,5	86,1
4. Taxtavísitala verkamanna	90,6	98,7	106,3	104,3	100,0	100,9	99,8	80,4
5. Taxtavísitala iðnaðarmanna	95,3	102,2	105,8	104,2	100,0	101,8	101,1	81,4
6. Taxtavísitala verkakvenna	90,3	98,5	107,1	104,7	100,0	99,8	99,1	79,7
7. Taxtavísitala versl/skrifstf.	88,9	95,3	101,5	104,1	100,0	96,7	94,4	75,6
8. Taxtavísitala opinb. starfsm.	81,7	98,4	108,1	106,9	100,0	96,1	95,8	81,2
9. Lágmarkstekjur lífeyrisþega	85,5	95,4	105,0	103,5	100,0	103,3	101,4	85,2
10. Ráðstöfunartekjur á mann	80,4	90,4	97,8	99,3	100,0	105,8	106,8	93,2

Kaupmáttur miðast hér við vísitölu framfærslukostnaðar, nema kaupmáttur ráðstöfunartekna, sem miðast við verðbreytingar einkaneyslu.

1-3. Tímakaup í dagvinnu skv. úrtaksathugun Kjararannsóknarnefndar.

4-8. Skv. áætlunum Kjararannsóknarnefndar og Þjóðhagsstofnunar. Miðað er við viku/mánaðarkaupstaxta, áhrifa vinnutímastýttingar gætir því ekki.

9. Heimild: Tryggingastofnun ríkisins.

10-12. Heimild: Þjóðhagsstofnun. Kaupmáttur mældur á kvarða verðbreytingar einkaneyslu.

11. Heimild: Hagstofa Íslands.

Útgefandi:  
Kjararannsóknarnefnd  
Borgartúni 22  
Ámb. Vilhjálmur Egilsson  
Fjölritun: Stensill h/f

F R É T T A B R É F

66

Kjararannsóknarnefnd er  
þannig skipuð í janúar 1985.

Ásmundur Stefánsson  
Guðmundur J. Guðmundsson  
Hjörtur Hjartar  
Július Kr. Valdimarsson  
Magnús L. Sveinsson  
Vilhjálmur Egilsson, formaður

Efnisyfirlit:

	Bls.
1.1 Nýr kjarasamningur.	3
2.1 Athugasemdir við tímakaup.	5
2.2 Launadreifing	17
2.3 Breytingar tímakaups og kauptaxta.	18
3.1 Tímakaup - Kaupmáttur.	22
4.1 Tímakaup og vinnutími eftir atvinnugreinum.	31
5.1 Atvinnuástandið 1984.	37
6.1 Vinnudeilur 1984.	41
7.1 Visitölur kauptaxta.	43
7.2 Visitölur kaupmáttar.	44

Línurit:

Breyting hreins tímakaups miðað við kauptaxta.	19
Kaupmáttur tímakaups.	30
Atvinnuleysi 1981 - 1984.	40

1.1Nýr kjarasamningur.

Þann 6. nóvember 1984 var undirritaður nýr kjarasamningur milli Alþýðusambands Íslands og einstakra aðildarféлага og Vinnuveitenda-sambands Íslands. Þann 7. nóvember var samhljóða samningur gerður milli ASÍ og Vinnumálasambands Samvinnufélaganna. Samningur þessi gildir til 31. desember 1985, en fyrir apríllök skulu fulltrúar ASÍ og VSÍ hefja viðræður um framlengingu hans. Náist ekki samkomulag um framlengingu verður launaliður samningsins laus frá 1. september 1985 án sérstakrar uppsagnar.

Innihald samningsins er í stuttu máli eftirfarandi:

1. Launþegar í 9. - 13. flokki hækka um 1 flokk við undirskrift og eftirleiðis verður bil milli launaflokka 2.4%. Samhliða flytjast öll starfsheiti 9. og 10. flokks upp í þann 11. og starfsheiti 12. og 13. flokks flytjast upp í 13. og 14.
2. Nýtt 7 ára starfsaldursþrep með 15% álagi er tekið upp.
3. Öll starfsheiti flytjast upp um 1 flokk þannig að 11. flokkur (áður 9. og 10.) verður 12. og 31. flokkur verður 32.
4. Eftir breytingar skv. liðum 1 - 3 hér að ofan hækka allir launa-flokkar um 9% frá því sem var frá 1. júní - 31. ágúst. Byrjunar-laun lægsta flokks (12.) verða kr. 12.075 og lágmarkstekjur fyrir fulla dagvinnu kr. 14.075.
5. Reiknitala bónusvinnu í fiskvinnu og saumaskap verður kr. 67.00 og hækkar 1. janúar í kr. 70.00 og 1. maí í kr. 74.00.
6. Þann 1. desember fá þeir sem taka laun skv. lágmarkstekjum 1.500 kr. launauppbót.
7. Þann 1. janúar 1985 verða laun eftir 1 ár að byrjunarlaunum í öllum launaflokkum (2.5% hækkun). Umsamin starfsaldursálög reiknast á þann grunn. Jafnframt flytjast öll starfsheiti upp um einn launaflokk (2.4%).
8. Þann 1. mars 1985 flytjast öll starfsheiti upp um 1 launaflokk og jafnframt fá þeir sem taka laun samkvæmt lágmarkstekjum greidda sérstaka launauppbót að upphæð kr. 1.000 við fyrstu útborgun í mars.
9. Þann 1. maí 1985 flytjast öll starfsheiti upp um 1 flokk og jafnframt fá þeir sem taka laun samkvæmt lágmarkstekjum greidda sérstaka launauppbót að upphæð kr. 500 við fyrstu útborgun í maí.

Efnisyfirlit:

	Bls.
1.1 Nýr kjarasamningur.	3
2.1 Athugasemdir við tímakaup.	5
2.2 Launadreifing	17
2.3 Breytingar tímakaups og kauptaxta.	18
3.1 Tímakaup - Kaupmáttur.	22
4.1 Tímakaup og vinnutími eftir atvinnugreinum.	31
5.1 Atvinnuástandið 1984.	37
6.1 Vinnudeilur 1984.	41
7.1 Vísitölur kauptaxta.	43
7.2 Vísitölur kaupmáttar.	44

Línurit:

Breyting hreins tímakaups miðað við kauptaxta.	19
Kaupmáttur tímakaups.	30
Atvinnuleysi 1981 - 1984.	40

1.1Nýr kjarasamningur.

Þann 6. nóvember 1984 var undirritaður nýr kjarasamningur milli Alþýðusambands Íslands og einstakra aðildarféлага og Vinnuveitenda-sambands Íslands. Þann 7. nóvember var samhljóða samningur gerður milli ASÍ og Vinnumálasambands Samvinnufélaganna. Samningur þessi gildir til 31. desember 1985, en fyrir apríllok skulu fulltrúar ASÍ og VSÍ hefja viðræður um framlengingu hans. Náist ekki samkomulag um framlengingu verður launaliður sammingsins laus frá 1. september 1985 án sérstakrar uppsagnar.

Innihald sammingsins er í stuttu máli eftirfarandi:

1. Launþegar í 9. - 13. flokki hækka um 1 flokk við undirskrift og eftirleiðis verður bil milli launaflokka 2.4%. Samhliða flytjast öll starfsheiti 9. og 10. flokks upp í þann 11. og starfsheiti 12. og 13. flokks flytjast upp í 13. og 14.
2. Nýtt 7 ára starfsaldursþrep með 15% álagi er tekið upp.
3. Öll starfsheiti flytjast upp um 1 flokk þannig að 11. flokkur (áður 9. og 10.) verður 12. og 31. flokkur verður 32.
4. Eftir breytingar skv. liðum 1 - 3 hér að ofan hækka allir launaflokkar um 9% frá því sem var frá 1. júní - 31. ágúst. Byrjunarlaun lægsta flokks (12.) verða kr. 12.075 og lágmarkstekjur fyrir fulla dagvinnu kr. 14.075.
5. Reiknitala bónusvinnu í fiskvinnu og saumaskap verður kr. 67.00 og hækkar 1. janúar í kr. 70.00 og 1. maí í kr. 74.00.
6. Þann 1. desember fá þeir sem taka laun skv. lágmarkstekjum 1.500 kr. launauppbót.
7. Þann 1. janúar 1985 verða laun eftir 1 ár að byrjunarlaunum í öllum launaflokkum (2.5% hækkun). Umsamin starfsaldursálög reiknast á þann grunn. Jafnframt flytjast öll starfsheiti upp um einn launaflokk (2.4%).
8. Þann 1. mars 1985 flytjast öll starfsheiti upp um 1 launaflokk og jafnframt fá þeir sem taka laun samkvæmt lágmarkstekjum greidda sérstaka launauppbót að upphæð kr. 1.000 við fyrstu útborgun í mars.
9. Þann 1. maí 1985 flytjast öll starfsheiti upp um 1 flokk og jafnframt fá þeir sem taka laun samkvæmt lágmarkstekjum greidda sérstaka launauppbót að upphæð kr. 500 við fyrstu útborgun í maí.

Mat á kjarasamningum.

Að mati Kjararannsóknarnefndar urðu launabreytingar eftirfarandi á seinni hluta ársins 1984.

1. september sögðu mörg aðildarfélag Alþýðusambandsins upp samningum og fengu því ekki umsamda 3% hækkun. Þó voru nokkur brögð að því að fyrirtæki greiddu þessi 3%. Áætlað var að 20% verkamanna og verkakvenna, 65% iðnaðarmanna og 90% verslunar- og skrifstofufólks hafi fengið 3% hækkun.
2. Þann 6. nóvember hækkðu laun vegna kjarasamningsins og miðast breytingin við ágústlaun. Mat á samningnum ásamt launabreytingum þann 1. september má sjá í eftirfarandi töflu:

	<u>Verka-</u> <u>menn</u>	<u>Verka-</u> <u>konur</u>	<u>Iðn.</u> <u>menn</u>	<u>Versl.+</u> <u>skrst.f.</u>	<u>Sam-</u> <u>tals</u>
1. sept. vegna 3% hækkunar	0,6	0,6	2,0	2,7	1,5
1. sept. v/starfsaldurs- hækkunar byggingarmanna			0,5		0,1
6. nóvember	12,5	12,5	12,9	13,2	12,8
1. janúar	4,9	4,4	5,0	4,6	4,7
1. mars	2,4	2,3	2,4	2,3	2,4
1. maí	2,4	2,3	2,4	2,3	2,4
Samtals	23,8	22,9	24,9	23,9	23,9
vegna kjarasamnings frá 6. nóvember.					

Um mælingar á launaskriði.

Undanfarið hefur mikil umræða átt sér stað meðal manna og í fjölmiðlum um launaskriði þ.e. launahækkanir umfram gerða samninga milli aðila vinnumarkaðarins. Í þessari umræðu hafa augu manna beinst að Fréttabréfinu því þar eru gerðar mælingar á kaupbreytingum umfram taxtabreytingar. Þessar niðurstöður eru settar fram með nokkrum fyrirvörum og er mikilvægt að menn líti á nýjustu gildin í ljósi þess að þau lúta öllum venjulegum tölfræðilegum lögmálum. Upplýsingar Fréttabréfsins hafa meira gildi



þegar litið er yfir lengri tímabil en einn ársfjórðung. Samsetning úrtaksins er nokkuð frábrugðin samsetningu vinnumarkaðarins og er marktækni niðurstaðna mjög mismunandi eftir hópum. Eftirfarandi tafla varpar ljósi á þetta, en hún sýnir gróflega fjöldann í úrtakinu sem hlutfall af fjöldanum á vinnumarkaðinum að starfsmönnum ríkis og sveitarfélag undanskildum.

Hlutfall úrtaks  
af vinnumarkaði.

Verkafólk	20%
Iðnaðarmenn	10%
Afgr.og skrifst.f.	15%

Þessar hlutfallstölur eru yfirleitt taldar fullnægjandi sé úrtakið valið af handahófi en svo er ekki með úrtak Kjararannsóknarnefndar. Því verður að álykta að því herra sem hlutfallið er þeim mun trúverðugri séu niðurstöðurnar. Þess vegna hefur jafnan verið litið svo á að niðurstöðurnar varðandi iðnaðarmennina séu minnst trúverðugar og að sama skapi séu tölur varðandi verkafólkið mest trúverðugar.

2.1

Athugasemdir við tímakaup verkafólks,  
iðnaðarmanna og verslunar- og skrifstofufólks,  
á 3. ársfjórðungi 1984.

A tímabilinu frá 3. ársfjórðungi 1983 til 3. ársfjórðungs 1984 hækkuðu almennir kauptaxtar verkafólks og iðnaðarmanna 5 sinnum.

1. Þann 1. október hækkuðu laun um 4% skv. bráðabirgðalögum nr. 54/1983.
2. Þann 21. febrúar voru undirritaðir kjarasamningar ASÍ og VSI. Á næstu vikum þar á eftir var síðan gengið frá kjarasamningum allflestra starfsstétta. Áætluð tekjuáhrif þessara samninga við undirskrift voru 7,7% fyrir verkamenn, 8,3% fyrir verkakonur og 5,6% fyrir iðnaðarmenn og verslunar- og skrifstofufólk. Samkvæmt samningum hækkuðu laun um 2% 1. júní 1984 og áttu að hækka um 3% 1. september 1984 og önnur 3% 1. janúar 1985.
3. Þann 1. júní hækkuðu laun um 2% skv. kjarasamningum frá 21. febrúar.
4. Þann 1. september átti að koma til 3% launahækkun skv. kjarasamningum frá 21. febrúar. Mörg félög innan ASÍ sögðu samningnum upp og fengu því ekki þessa hækkun. Áætlað hefur verið að 20% verkamanna og verkakvenna, 65% iðnaðarmanna og 90% verslunar- og skrifstofufólks hafi fengið 3% hækkun launa.

Samkvæmt framansögðu er áætlað að kauptaxtar hafi hækkað þannig frá 3. ársfjórðungi 1983 til 3. ársfjórðungs 1984.

	<u>Vog</u>	<u>Taxtahækkun</u>
Verkamenn	33	14,48
Iðnaðarmenn	19	12,78
Verkakonur	19	15,11
Versl-/skrifst.f.	<u>29</u>	<u>13,03</u>
	100	13,86

Hreint tímakaup í dagvinnu hjá verkamönnum hækkaði úr kr. 75,39 í kr. 92,67 á þessu tímabili, eða um 22,9%. Þessi hækkun er 7,4% umfram áætlaða taxtahækkun. Meðaltímakaup verkamanna hækkaði úr kr. 94,52 í kr. 117,77 á sama tíma, eða um 24,6%.

Hreint tímakaup iðnaðarmanna hækkaði úr kr. 102,62 í kr. 124,09 eða um 20,9% frá 3. ársfjórðungi 1983 eða um 7,2% umfram taxa.

Meðaltíma kaup iðnaðarmanna hækkaði á sama tímabili úr kr. 124,58 í kr. 151,23 eða um 21,4%.

Hreint tíma kaup verkavenna hækkaði úr kr. 66,44 í kr. 82,40 á tímabilinu eða um 24%. Þessi hækking er um 7,7% yfir áætlaðri taxtahækkun. Meðaltíma kaup ið hækkaði úr kr. 89,01 í kr. 108,40 eða um 21,8%.

Hreint tíma kaup karla við afgreiðslustörf hækkaði úr kr. 92,95 í kr. 114,75 eða um 23,5%, sem er 9,2% umfram áætlaða taxtahækkun. Meðaltíma kaup ið hækkaði úr kr. 103,33 í kr. 128,22 eða um 24,1%.

Hreint tíma kaup kvenna við afgreiðslustörf hækkaði úr kr. 72,43 í kr. 88,39 eða um 22%, sem er 8,0% umfram áætlaða taxtahækkun. Meðaltíma kaup ið hækkaði úr kr. 78,98 í kr. 96,57 eða um 22,3%.

Hreint tíma kaup karla í skrifstofustörfum hækkaði úr kr. 121,35 í kr. 156,51 eða um 29,0%, sem er 14,1% umfram taxa. Meðaltíma kaup ið hækkaði úr kr. 127,52 í kr. 167,25 eða um 31,2%.

Hreint tíma kaup kvenna í skrifstofustörfum hækkaði úr kr. 93,67 í kr. 118,84 eða um 26,9%, sem er 12,2% yfir áætlaðri taxtahækkun. Meðaltíma kaup ið hækkaði úr kr. 97,97 í kr. 124,97 eða um 27,6%.

Vinnutími áðurtalinna starfsstétta var eftirfarandi á 3. ársfjórðungi 1983 og 1984.

	<u>Meðalfjöldi vinnust.á viku</u>		Breyting
	3.ársfj.1983	3.ársfj.1984	
Verkamenn	50,9	52,5	1,3
Iðnaðarmenn	49,9	52,3	2,4
Verkakonur	45,7	45,9	0,2
Afgr.störf, karlar	45,8	46,3	0,5
Afgr.störf, konur	43,7	44,0	0,3
Skrifst.störf, karlar	43,1	44,1	1,0
Skrifst.störf, konur	42,4	43,1	0,7

Af töflunni sést að vinnutími hefur aukist hjá öllum starfsstéttum, en þó áberandi mest hjá iðnaðarmönnum.

TAFLA 2.1

TÍMAKAUP OG VINNUTÍMI  
VERKAMENN Á HÖFUÐBORGARSVÆÐI  
3. ársfjórðungur 1984

Starfsstéttir	Þús. vst.	Meðalvinnutími á viku				Hreint tímak. kr.	Ev. álag kr.	Nv. álag kr.	Vak.v. álag kr.	Bónus álag kr.	Meðal- tímak. kr.
		Dv.	Ev.	Nv.	Alls						
Fiskvinna	66	40	5,1	9,7	54,8	84,31	3,01	11,02	0,00	44,94	143,27
Hafnarvinna	48	40	6,0	10,4	56,4	94,71	4,26	14,35	0,00	15,34	128,66
Pakkhúsvinna	120	40	5,3	7,4	52,7	104,12	4,34	12,01	0,00	2,22	122,68
Birgðavarsla	60	40	2,6	5,6	48,2	100,93	2,40	9,68	2,68	0,03	115,72
Byggingarvinna	39	40	7,8	4,6	52,4	95,46	5,83	5,79	0,00	0,00	107,07
Vinna í sláturhúsum	8	40	5,1	2,6	47,7	87,21	3,67	12,67	0,00	4,19	107,74
Ullarflokkun o.þ.h.	9	40	3,0	3,6	46,6	98,69	2,16	6,08	0,00	0,00	106,94
Fóðurblöndun	5	40	5,4	2,8	48,2	127,55	5,72	5,08	0,00	0,00	138,35
Verksmiðjuvinna	147	40	1,6	5,2	56,8	98,09	1,43	9,08	8,17	0,39	117,17
Slippvinna	16	40	5,5	14,9	60,4	93,50	3,59	19,98	0,00	3,85	120,91
Bensinafgreiðsla	92	40	0,7	9,3	50,0	85,91	0,48	13,21	18,71	0,00	118,32
Bifreiðastjórn	136	40	4,4	9,4	53,8	96,64	3,19	13,62	0,61	0,36	114,41
Ýtu-og kranastjórn	11	40	7,2	13,0	60,2	124,60	5,94	21,96	0,00	0,18	152,68
Lyftaravinna	35	40	4,7	11,6	56,3	105,43	3,90	17,11	0,00	0,98	127,41
Ófagl. við málsm.	15	40	5,6	13,0	58,6	108,14	4,30	18,41	0,00	0,00	130,86
Ófagl. við trésm.	20	40	3,5	2,1	45,6	104,73	3,49	4,01	0,00	14,70	126,94
Ófagl. við bifr.sm.	7	40	2,8	2,1	44,9	97,76	2,82	4,33	0,00	0,00	104,91
Ófagl. við brautgerð	13	40	2,4	14,3	56,7	83,89	1,91	15,70	0,00	0,00	101,50
Ófagl. við kjötiðnað	35	40	3,8	5,6	49,4	90,13	2,67	7,96	0,00	0,60	101,37
Önnur störf	53	40	2,3	7,6	49,9	97,36	2,33	14,27	0,14	5,15	119,25
<b>Samtals</b>	<b>937</b>	<b>40</b>	<b>3,4</b>	<b>7,8</b>	<b>51,2</b>	<b>97,44</b>	<b>2,89</b>	<b>11,94</b>	<b>2,59</b>	<b>5,11</b>	<b>119,95</b>

TAFLA 2.1 frh.

TÍMAKAUP OG VINNUTÍMI  
VERKAMENN UTAN HÖFUDBORGARSVÆÐIS  
3. ársfjórðungur 1984

Starfsstéttir	Þús. vst.	Meðalvinnutími á viku				Hreint tímak. kr.	Ev. álag kr.	Nv. álag kr.	Vak.v. álag kr.	Bónus álag kr.	Meðal- tímak. kr.
		Dv.	Ev.	Nv.	Alls						
Fiskvinna	211	40	4,7	12,2	56,9	82,99	2,95	12,66	0,00	27,46	126,06
Sildarsöltun	8	40	8,1	16,9	65,0	117,67	5,20	14,99	0,00	0,82	138,69
Hafnarvinna	26	40	2,9	8,6	51,5	82,01	2,13	13,90	0,00	19,66	117,70
Pakkhúsvinna	15	40	2,7	3,9	46,6	84,30	2,41	8,18	0,00	1,90	96,78
Byggingarvinna	13	40	7,3	5,5	52,8	88,39	4,86	7,05	0,00	0,74	101,04
Gatnagerð	19	40	6,2	11,5	57,7	83,94	4,06	11,43	0,30	0,00	99,72
Vinna í sláturhúsum	64	40	3,6	3,1	46,7	91,15	4,21	10,76	0,00	2,00	108,12
Lýsis og mjölvinnsla	9	40	7,5	8,9	56,4	92,57	4,46	9,27	0,00	3,56	109,87
Verksmiðjuvinna	134	40	2,7	9,0	51,7	87,43	1,83	10,22	0,91	9,99	110,37
Slippvinna	27	40	5,2	10,6	55,8	105,33	4,05	16,73	0,00	17,25	143,37
Bifreiðastjórn	90	40	4,2	13,2	57,4	84,15	2,57	16,28	0,00	1,82	104,81
Lyftaravinna	5	40	4,6	9,5	54,1	78,49	2,90	11,95	0,00	21,64	114,97
Ófagl. við málmsm.	9	40	7,5	13,3	60,8	102,82	5,22	16,62	0,00	10,00	134,67
Ófagl. við trésm.	9	40	7,4	4,4	51,8	80,61	4,86	4,92	0,00	6,51	96,90
Ófagl. við bifr. sm.	9	40	7,7	3,2	50,9	104,86	6,33	5,68	0,00	6,38	123,25
Ófagl. við kjötiðnað	17	40	3,5	1,2	44,7	90,32	2,87	3,12	0,00	0,07	96,39
Önnur störf	51	40	4,3	7,2	51,5	90,16	3,15	11,94	0,15	1,70	107,11
Samtals	716	40	4,3	9,7	54,0	87,31	3,00	12,07	0,15	12,39	114,92
VERKAMENN Á LANDINU ÖLLU	1653	40	3,7	8,5	52,2	92,67	2,94	11,99	1,92	8,26	117,77

TAFLA 2.2

TÍMAKAUP OG VINNUTÍMI  
IÐNAÐARMENN Á HÖFUÐBORGARSVÆÐI  
3. ársfjórðungur 1984

Starfsstéttir	Þús. vst.	Meðalvinnutími á viku				Hreint tímak. kr.	Ev. álag kr.	Nv. álag kr.	Vak.v. álag kr.	Bónus álag kr.	Meðal- tímak. kr.
		Dv.	Ev.	Nv.	Alls						
Málmsmiðar	45	40	4,7	8,3	53,0	124,64	4,79	15,59	0,00	1,04	146,06
Skipasmiðar	16	40	4,9	8,5	53,4	140,15	5,28	18,47	0,00	18,07	181,97
Trésmiðar	24	40	4,3	1,8	46,1	121,94	4,85	3,73	0,00	0,99	131,50
Húsgagnagerð	16	40	3,3	3,2	46,5	124,81	4,72	4,56	0,00	29,11	163,20
Bifvélavirkjun	27	40	4,4	4,3	48,7	125,70	4,65	8,94	0,27	3,82	143,38
Rafvirkjun	37	40	4,6	5,3	49,9	127,69	5,26	12,64	0,00	0,37	145,95
Prentun og bókagerð	11	40	0,0	6,8	46,8	139,34	0,00	28,45	0,00	0,00	167,79
Brauðgerð	7	40	1,7	11,2	52,9	119,62	1,52	20,29	0,00	0,00	141,43
Matreiðslumenn	8	40	0,0	2,5	42,5	109,10	0,02	7,39	44,61	0,00	161,12
Kjötiðnaður	15	40	3,3	6,2	49,5	155,55	4,65	17,74	0,00	0,08	178,02
Mjólkuríðnaður	5	40	1,1	5,1	46,2	164,39	2,02	17,63	0,00	0,00	184,04
Vélstjórn	12	40	0,9	7,2	48,1	132,50	0,98	18,81	30,19	0,00	182,49
Önnur störf	13	40	2,4	6,8	49,2	142,09	3,71	10,86	0,00	0,00	156,66
Samtals	237	40	3,6	6,0	49,6	130,89	4,12	13,03	2,51	4,02	154,56

TAFLA 2.2 frh.

TÍMAKAUP OG VINNUTÍMI  
IÐNADARMENN UTAN HÖFUDBORGARSVÆDIS  
3. ársfjórðungur 1984

Starfsstéttir	Þús. vst.	Meðalvinnutími á viku				Hreint tímak. kr.	Ev. álag kr.	Nv. álag kr.	Vak.v. álag kr.	Bónus álag kr.	Meðal- tímak. kr.
		Dv.	Ev.	Nv.	Alls						
Málmsmiðar	105	40	6,6	12,9	59,5	112,55	5,35	17,00	0,00	13,04	147,95
Skipasmíðar	10	40	7,9	9,7	57,6	128,79	6,94	16,49	0,00	20,75	172,96
Trésmíðar	22	40	5,8	4,4	50,2	121,62	5,71	8,64	0,00	0,37	136,33
Bifvélavirkjun	28	40	6,9	4,6	51,5	109,76	5,94	7,73	0,54	0,08	124,05
Rafvirkjun	34	40	5,9	9,3	55,2	128,21	5,84	16,68	0,00	8,44	159,16
Brauðgerð	11	40	1,9	12,2	54,1	109,58	1,47	21,67	0,00	5,32	138,04
Kjötiðnaður	15	40	5,8	1,8	47,6	114,42	5,26	3,83	0,00	5,23	128,74
Mjólkuíðnaður	22	40	1,4	14,5	55,9	139,04	1,36	28,81	0,00	6,29	175,49
Vélstjórn	10	40	2,9	10,9	53,8	126,29	3,41	34,04	0,00	0,05	163,79
Önnur störf	10	40	2,8	7,0	49,8	119,30	3,32	10,91	4,62	10,90	149,05
Samtals	266	40	5,3	9,5	54,8	118,62	4,99	15,97	0,22	8,47	148,27
IÐNADARMENN Á LANDINU ÖLLU	503	40	4,5	7,8	52,3	124,09	4,60	14,66	1,51	6,38	151,23

TAFLA 2.3

TÍMAKAUP OG VINNUTÍMI  
 VERKAKONUR Á HÖFUÐBORGARSVÆÐI  
 3. ársfjórðungur 1984

Starfsstéttir	Dús. vst.	Meðalvinnutími				Hreint tímak. kr.	Ev. álag kr.	Nv. álag kr.	Vak.v. álag kr.	Bónus álag kr.	Meðal- tímak. kr.
		Dv.	Ev.	Nv.	Alls						
Fiskvinna	111	40	3,1	5,1	48,2	82,31	1,90	6,54	0,00	35,39	126,14
Pakkhúsvinna	7	40	2,4	3,4	45,8	92,93	1,77	5,31	0,00	5,91	105,92
Birgðavarsla	12	40	2,8	3,7	46,5	83,62	2,05	7,59	4,07	0,00	97,34
Eldhús/mötuneyti	76	40	0,6	3,7	44,3	85,01	0,56	7,51	13,00	0,02	106,10
Ræstingar	16	40	0,3	2,0	42,3	87,16	1,73	9,57	5,57	2,58	106,61
Dvottahús	7	40	0,2	2,2	42,4	90,11	0,16	3,59	0,00	0,00	93,86
Verksmiðjuvinna	92	40	0,9	2,4	43,3	84,17	0,97	4,01	3,84	0,14	93,13
Bensínafgreiðsla	6	40	0,0	6,2	46,2	79,82	0,10	9,77	17,08	0,00	106,77
Ófagl. við fatasaum	14	40	1,2	0,5	41,7	79,68	1,05	0,48	0,00	14,44	95,65
Ófagl. við brauðgerð	12	40	1,7	5,4	47,1	81,82	1,14	6,55	0,32	0,00	89,84
Ófagl. við kjötiðnað	52	40	1,9	4,0	45,9	88,33	1,35	6,51	0,00	1,36	97,55
Önnur störf	31	40	3,7	3,9	47,6	98,04	2,97	6,64	0,00	3,81	111,46
Samtals	437	40	1,4	3,5	44,9	85,53	1,37	6,11	3,48	10,11	106,59



TAFLA 2.3 frh.

TÍMAKAUP OG VINNUTÍMI  
VERKAKONUR UTAN HÖFUÐBORGARSVÆÐIS  
3. ársfjórðungur 1984

Starfsstéttir	Þús. vst.	Meðalvinnutími á viku				Hreint tímak. kr.	Ev. álag kr.	Nv. álag kr.	Vak.v. álag kr.	Bónus álag kr.	Meðal- tímak. kr.
		Dv.	Ev.	Nv.	Alls						
Fiskvinna	245	40	3,1	5,5	48,6	76,79	1,86	7,07	0,00	32,70	118,41
Eldhús/mötuneyti	31	40	1,2	6,8	48,0	86,97	0,95	10,71	5,90	0,75	105,28
Ræstingar	26	40	0,0	1,3	41,3	93,45	0,72	4,65	1,87	0,98	101,66
Þvottahús	8	40	1,3	0,7	42,0	80,88	0,81	3,61	0,00	1,71	87,00
Vinna í sláturhúsum	53	40	3,8	4,2	48,0	85,90	4,10	11,26	0,00	1,82	103,08
Verksmiðjuvinna	120	40	1,2	6,4	47,6	75,44	0,41	3,32	2,71	22,78	104,65
Ófagl. við fatasaum	5	40	0,5	0,0	40,5	81,79	0,18	0,17	0,00	4,40	86,54
Ófagl. við brauðgerð	11	40	2,3	3,0	45,3	79,34	0,99	5,43	0,00	1,35	87,11
Ófagl. við kjötiðnað	16	40	2,2	1,8	44,0	77,47	1,54	2,53	0,38	0,44	82,36
Önnur störf	88	40	3,6	8,0	51,6	88,23	2,30	7,67	4,79	8,71	111,69
<b>Samtals</b>	<b>604</b>	<b>40</b>	<b>2,5</b>	<b>5,2</b>	<b>47,7</b>	<b>80,47</b>	<b>1,67</b>	<b>6,56</b>	<b>1,61</b>	<b>19,39</b>	<b>109,70</b>
<b>VERKAKONUR Á LANDINU ÖLLU</b>	<b>1042</b>	<b>40</b>	<b>1,8</b>	<b>4,1</b>	<b>45,9</b>	<b>82,40</b>	<b>1,54</b>	<b>6,37</b>	<b>2,60</b>	<b>15,50</b>	<b>108,40</b>

TAFLA 2.4

TÍMAKAUP OG VINNUTÍMI  
AFGREIÐSLUSTÖRF KARLAR Á HÖFUÐBORGARSVÆÐI  
3. ársfjórðungur

Starfsstéttir	Þús. vst.	Meðalvinnutími á viku				Hreint tímak. kr.	Ev. álag kr.	Nv. álag kr.	Vak.v. álag kr.	Bónus álag kr.	Meðal- tímak. kr.
		Dv.	Ev.	Nv.	Alls						
Störf í dagvöruversl.	20	40	3,0	2,7	45,7	105,71	2,63	5,36	0,00	0,18	113,87
Afgr. á vefnaðarvöru	8	40	2,3	3,4	45,7	114,55	2,79	7,54	0,00	0,00	124,88
Afgr. á byggingarvöru	18	40	4,8	4,4	49,2	109,50	4,33	7,41	0,00	0,00	121,24
Afgr. á bifreiðavaraahl.	14	40	5,0	4,1	49,1	127,61	5,30	8,52	0,00	0,37	141,80
Verslunarstjórn	21	40	1,9	2,7	44,6	181,04	3,08	8,62	0,00	0,00	192,74
Heildsölustörf	33	40	2,6	1,8	44,4	117,32	3,03	4,19	0,00	0,71	125,25
Önnur afgr. störf	7	40	2,9	6,3	49,2	125,36	2,80	11,00	0,00	0,00	139,15
Samtals	120	40	3,1	3,1	46,2	126,88	3,51	6,81	0,00	0,26	137,45

AFGREIÐSLUSTÖRF KARLAR UTAN HÖFUÐBORGARSVÆÐIS

Störf í dagvöruversl.	33	40	3,8	4,9	48,7	92,45	2,68	8,63	5,62	6,25	115,63
Afgr. á byggingarvöru	29	40	2,4	2,1	44,5	92,92	2,12	5,99	0,00	0,56	101,59
Afgr. á bifv. varahl.	8	40	3,3	4,1	47,4	94,82	2,61	6,14	0,00	1,28	104,86
Verslunarstjórn	39	40	2,7	3,6	46,3	120,81	2,80	7,53	0,00	11,45	142,58
Heildsölustörf	9	40	2,3	0,7	43,0	121,71	2,70	1,97	0,00	1,07	127,45
Önnur afgr. störf	14	40	2,1	3,9	46,0	98,82	1,67	6,02	0,00	0,38	106,89
Samtals	131	40	2,9	3,5	46,4	103,65	2,49	6,99	1,35	5,27	119,76
AFGREIÐSLUSTÖRF KARLAR Á LANDINU ÖLLU	251	40	3,0	3,3	46,3	114,75	2,96	6,98	0,66	2,87	128,22

TAFLA 2.5

TÍMAKAUP OG VINNUTÍMI  
AFGREIDSLUSTÖRF KONUR Á HÖFUÐBORGARSVÆÐI  
3. ársfjórðungur 1984

Starfsstéttir	Þús. vst.	Meðalvinnutími á viku				Hreint tímak. kr.	Ev. álag kr.	Nv. álag kr.	Vak.v. álag kr.	Bónus álag kr.	Meðal- tímak. kr.
		Dv.	Ev.	Nv.	Alls						
Störf í dagvöruversl.	103	40	1,5	2,2	43,7	84,63	1,13	4,52	0,00	0,00	90,28
Afgr. á vefnaðarvöru	10	40	1,0	2,4	43,4	94,47	0,60	3,54	0,00	0,00	98,61
Afgr. á byggingarvöru	5	40	1,5	1,9	43,4	99,70	1,68	8,86	2,85	0,00	113,08
Verslunarstjórn	9	40	2,9	3,7	46,6	123,80	2,81	7,17	0,00	0,00	133,77
Heildslustörf	12	40	0,5	0,6	41,1	114,47	1,50	1,68	0,00	0,00	117,64
Önnur afgr. störf	31	40	2,5	4,3	46,8	87,94	1,82	12,33	0,00	0,00	102,10
Samtals	170	40	1,6	2,4	44,0	90,26	1,34	6,02	0,16	0,00	97,78

AFGREIDSLUSTÖRF KONUR UTAN HÖFUÐBORGARSVÆÐIS

Störf í dagvöruversl.	191	40	1,2	2,8	44,0	85,59	1,25	7,01	0,46	0,39	94,70
Afgr. á vefnaðarvöru	24	40	0,9	2,2	43,1	87,61	0,86	2,88	0,00	0,08	91,42
Afgr. á byggingarvöru	9	40	3,4	2,2	45,6	85,15	2,37	4,66	0,00	0,00	92,18
Verslunarstjórn	12	40	1,8	1,8	43,6	109,99	2,10	5,63	0,00	2,67	120,39
Önnur afgr. störf	49	40	1,2	3,7	44,9	88,45	0,97	6,82	0,34	0,38	96,96
Samtals	286	40	1,3	2,8	44,1	87,28	1,24	6,52	0,36	0,45	95,85
AFGREIDSLUSTÖRF KONUR Á LANDINU ÖLLU	456	40	1,4	2,6	44,0	88,39	1,27	6,34	0,28	0,28	96,57

TAFLA 2.6

TÍMAKAUP OG VINNUTÍMI  
SKRIFSTOFUFÓLK KARLAR Á HÖFUÐBORGARSVÆDI  
3. ársfjórðungur 1984

Starfsstéttir	Þús. vst.	Meðalvinnutími á viku				Hreint tímak. kr.	Ev. álag kr.	Nv. álag kr.	Vak.v. álag kr.	Bónus álag kr.	Meðal- tímak. kr.
		Dv.	Ev.	Nv.	Alls						
Alm. skrifstofust.	78	40	1,4	2,1	43,5	146,33	1,93	5,70	0,00	0,02	153,98
Bókarar og gjaldk.	6	40	0,8	1,3	42,1	183,27	1,31	4,44	0,00	0,00	189,02
Skýrsluvélamenn	15	40	1,8	6,2	48,0	186,43	2,84	19,21	0,00	0,00	208,48
Fulltrúar	7	40	1,1	3,8	44,9	196,10	2,10	14,11	0,00	0,00	212,31
Deildar og skrifst.stj.	10	40	0,5	0,1	40,6	231,27	1,11	0,66	0,00	0,00	233,03
Önnur skrifstofustörf	33	40	0,1	5,5	45,6	114,95	0,16	12,00	5,11	0,00	132,22
Samtals	149	40	1,1	3,0	44,1	153,22	1,57	9,33	0,00	0,01	164,13

SKRIFSTOFUFÓLK KARLAR UTAN HÖFUÐBORGARSVÆDIS

Almenn skrifstofust.	23	40	2,5	2,4	44,9	121,34	2,73	6,04	0,00	0,42	130,54
Bókarar og gjaldk.	9	40	2,6	3,0	45,6	147,22	3,21	7,45	0,00	0,00	157,88
Skýrsluvélamenn	6	40	2,7	5,1	47,8	149,56	2,86	10,94	0,00	0,00	163,37
Fulltrúar	8	40	0,8	0,6	41,4	214,92	1,97	8,07	0,00	0,00	224,97
Deildar og skrifst.stj.	27	40	0,8	2,3	43,1	192,28	1,30	7,85	0,00	0,71	202,14
Önnur skrifstofustörf	9	40	2,0	1,3	43,3	162,64	3,00	4,28	0,00	2,39	172,31
Samtals	81	40	1,7	2,3	44,0	162,54	2,49	7,30	0,00	0,61	172,94

SKRIFSTOFUFÓLK KARLAR  
Á LANDINU ÖLLU

230	40	1,3	2,8	44,1	156,51	1,89	8,63	0,00	0,22	167,25
-----	----	-----	-----	------	--------	------	------	------	------	--------

TAFLA 2.7

TÍMAKAUP OG VINNUTÍMI  
SKRIFSTOFUSTÖRF KONUR Á HÖFUÐBORGARSVÆÐI  
3. ársfjórðungur 1984

Starfsstéttir	Þús. vst.	Meðalvinnutími á viku				Hreint tímak. kr.	Ev. álag kr.	Nv. álag kr.	Vak.v. álag kr.	Bónus álag kr.	Meðal- tímak. kr.
		Dv.	Ev.	Nv.	Alls						
Alm. skrifstofust.	163	40	1,2	1,6	42,8	121,20	1,31	3,47	0,52	0,00	126,49
Simavarsla	10	40	0,9	1,5	42,4	99,59	0,71	3,68	8,10	0,00	112,08
Ritarar	15	40	0,6	0,7	41,3	136,80	0,65	1,65	0,00	0,00	139,10
Bókarar og gjaldk.	9	40	1,1	2,1	43,2	160,40	1,81	5,84	0,00	0,00	168,05
Götunarvinna	12	40	0,2	4,6	44,8	114,13	0,38	8,94	0,00	0,00	123,46
Önnur skr. störf	35	40	0,5	6,8	47,3	120,11	0,45	13,62	1,30	0,00	135,49
Samtals	245	40	1,0	2,4	43,4	122,92	1,09	5,25	0,16	0,00	129,42

SKRIFSTOFUSTÖRF KONUR UTAN HÖFUÐBORGARSVÆÐIS

Alm. skrifstofust.	49	40	1,2	1,2	42,4	103,26	1,26	2,45	0,00	0,00	106,97
Simavarsla	5	40	0,6	0,1	40,7	89,87	0,59	1,27	0,00	0,00	91,73
Ritarar	5	40	0,1	1,5	41,6	108,10	0,58	2,78	0,00	0,00	111,46
Götunarvinna	7	40	1,0	1,1	42,1	107,91	0,82	2,05	0,00	1,44	112,23
Önnur skr. störf	11	40	0,8	0,8	41,6	133,32	1,15	2,34	0,00	0,00	136,81
Samtals	77	40	1,1	1,0	42,1	107,26	1,12	2,35	0,00	0,13	110,87
SKRIFSTOFUSTÖRF KONUR Á LANDINU ÖLLU	322	40	1,0	2,1	43,1	118,84	1,10	4,48	0,52	0,03	124,97

2.2

## LAUNADREIFING - 3. ársfj. 1984.

Miðað við hreint tímakaup með bónus í dagvinnu.

	Fjöldi	Neðri fjórðungur kr.	Miðtala kr.	Meðaltal kr.	Efri fjórðungur kr.
VERKAMENN	4412	83,90	94,40	103,52	108,90
IDNADARMENN	992	111,50	127,00	131,88	146,00
VERKAKONUR	4115	82,00	91,20	100,19	110,80
AFGREIÐSLU-FÓLK, KARLAR	509	87,50	103,30	117,78	132,40
AFGREIÐSLU-FÓLK, KONUR	1235	77,20	83,30	88,68	90,60
SKRIFSTOFU-FÓLK, KARLAR	470	113,20	145,30	161,25	177,70
SKRIFSTOFU-FÓLK, KONUR	782	95,30	112,40	119,00	127,70

VISITÖLUR Meðaltal:100	Neðri fjórðungur	Miðtala	Meðaltal	Efri fjórðungur
VERKAMENN	81	91	100	105
IDNADARMENN	85	96	100	111
VERKAKONUR	82	91	100	111
AFGREIÐSLU-FÓLK, KARLAR	74	88	100	112
AFGREIÐSLU-FÓLK, KONUR	87	94	100	102
SKRIFSTOFU-FÓLK, KARLAR	70	90	100	110
SKRIFSTOFU-FÓLK, KONUR	80	94	100	107

Neðri fjórðungur gefur til kynna hreint tímakaup þess launþega, sem er þannig staðsettur í launastiganum, að fjórðungur launþega hefur lægra tímakaup en hann, en þrjú fjórðu launþega eru með herra tímakaup.

Miðtala sýnir hreint tímakaup þess sem er í miðjum launastiganum, helmingur launþega nær ekki því tímakaupi sem miðtalan gefur til kynna, hinn helmingurinn er með tímakaup yfir miðtölu.

Efri fjórðungur sýnir tímakaup launþega sem er með herra tímakaup en 3/4 hlutar launþegahópsins, en einn fjórðungur hefur tímakaup sem er yfir mörkum efri fjórðungs.

## 2.3

Breytingar tímakaups og kauptaxta.

Línuritinn hér á eftir lýsa breytingum hreins tímakaups annars vegar og kauptaxta hins vegar en tölur yfir hreint tímakaup hafa birst í Fréttabréfinu frá 2. ársfjórðungi 1980. Ýmsar skýringar koma til greina til útskýringar á þeim sveiflum sem fram koma í línuritunum og erfitt að sundurgreina áhrif hverrar um sig. Helstu skýringarnar verða nú tiundaðar.

Fyrsta skýring getur verið sveifla í úrtakinu. Meðaltal hreins tímakaups allra starfa er viðkvæmt fyrir úrtakssveiflum vegna þess að það er óvegið meðaltal.

Önnur skýring getur verið mismunandi vægi einstakra mánaða innan ársfjórðungs. Þetta gerist ef fleiri eru á launaskrá úrtaksfyrirtækjanna einn mánuðinn í ársfjórðungi heldur en hina mánuðina og launabreytingar eiga sér stað á tímabilinu.

Þriðja skýring sem til greina kemur er launaskrið og fjórða skýring getur verið að skekkja sé í mati á taxtahækkunum. Eftirfarandi tafla sýnir þær prósentutölur sem línuritinn byggjast á.

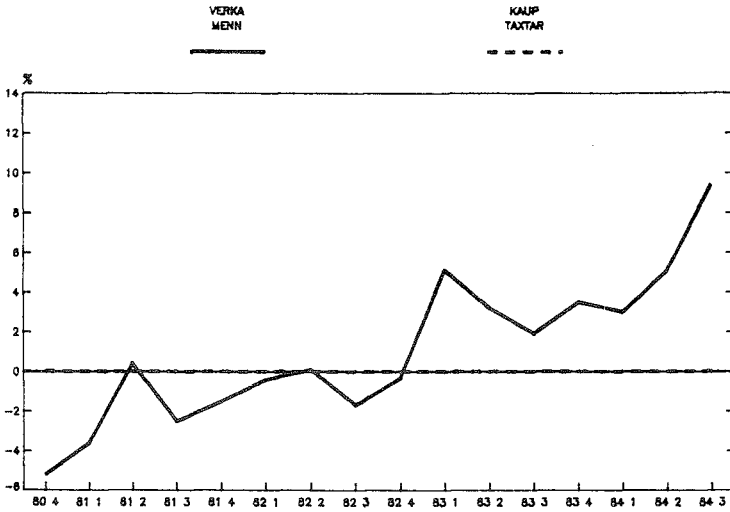
Eins og sjá má hækkaði hreint tímakaup meira en kauptaxtar hjá starfsstéttunum þremur á 3. ársfjórðungi 1984, bæði miðað við síðasta ársfjórðung á undan og heilt ár.

Uppsöfnuðu breytingarnar sýna, að síðan á 3. ársfjórðungi 1980 hefur hreint tímakaup í heild hækkað meira en taxti hjá starfsstéttunum þremur.

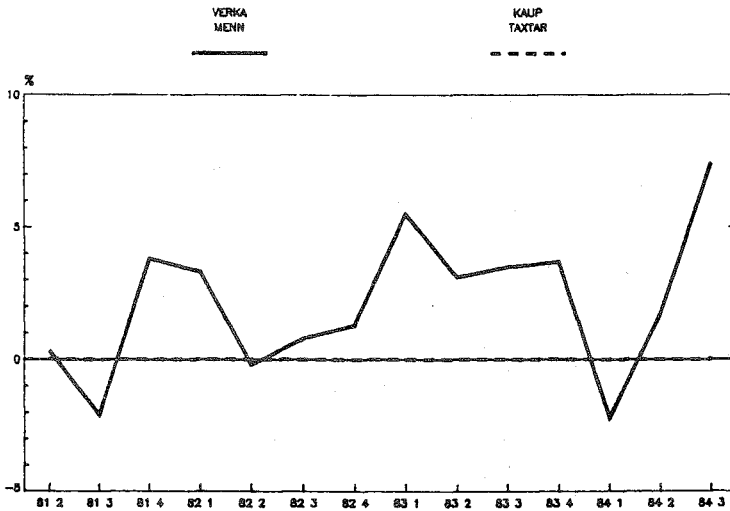
Breyting hreins tímakaups miðað við kauptaxta.

	Breyting frá síðasta ársfjórð.			Uppsöfnuð breyting			Breyting m.v. heilt ár.		
	Verkm.	Iðnm.	Verkak.	Verkm.	Iðnm.	Verkak.	Verkm.	Iðnm.	Verkak.
1980 3.ársfj.	-0,4	0,7	1,8	-0,4	0,7	1,8			
4. "	-4,8	-2,8	-1,7	-5,2	-2,1	0,1			
1981 1.ársfj.	1,7	1,8	1,2	-3,6	-0,4	1,3			
2. "	4,0	1,8	0,7	0,3	1,4	2,0	0,3	1,3	2,0
3. "	-2,8	2,2	-0,4	-2,5	3,7	1,6	-2,1	2,9	0,2
4. "	1,0	-1,2	0,1	-1,5	2,4	1,7	3,8	4,6	1,6
1982 1.ársfj.	1,2	2,1	0,2	-0,4	4,6	1,9	3,3	4,8	0,6
2. "	0,5	0,9	0,7	0,1	5,5	2,6	-0,2	3,9	0,5
3. "	-1,8	-1,6	-0,5	-1,7	3,8	2,1	0,8	0,1	0,6
4. "	1,4	3,6	0,3	-0,3	7,6	2,4	1,3	5,0	0,6
1983 1.ársfj.	5,4	2,3	4,7	5,1	10,0	7,2	5,5	5,3	5,3
2. "	-1,8	-2,4	-0,7	3,2	7,4	6,4	3,1	1,8	3,9
3. "	-1,3	-2,4	-1,2	1,9	4,8	5,2	3,5	1,0	3,1
4. "	1,6	1,5	-0,3	3,5	6,4	4,9	3,7	-1,2	2,4
1984 1.ársfj.	-0,5	1,3	0,1	3,0	7,8	5,0	-2,2	-2,2	-2,2
2. "	2,1	2,6	4,6	5,1	10,6	9,8	1,7	2,8	3,0
3. "	4,1	1,7	3,3	9,4	12,5	13,4	7,4	7,2	7,7

UPPSÖFNUM BREYTING HREINS TÍMAKAUPS  
MÍÐAD VIÐ KAUP TAXTA

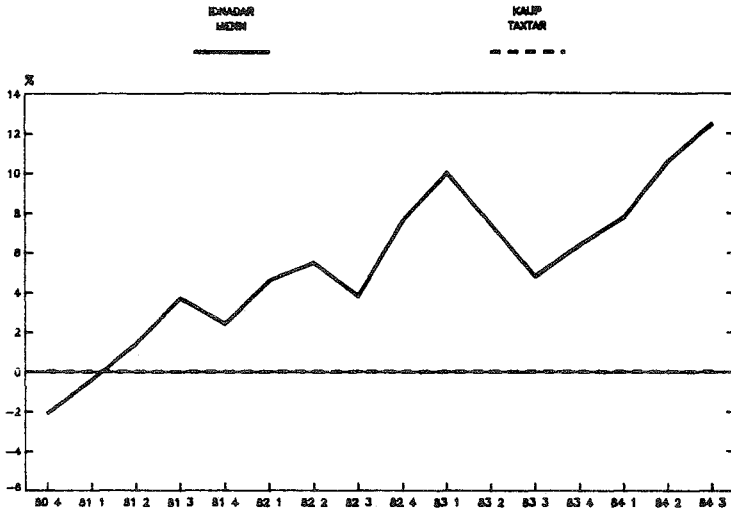


HÆKKUN HREINS TÍMAKAUPS UMFRAM KAUP TAXTA  
MÍÐAD VIÐ SAMA ÁRSFJÓRDUNG FYRRA ÁRS

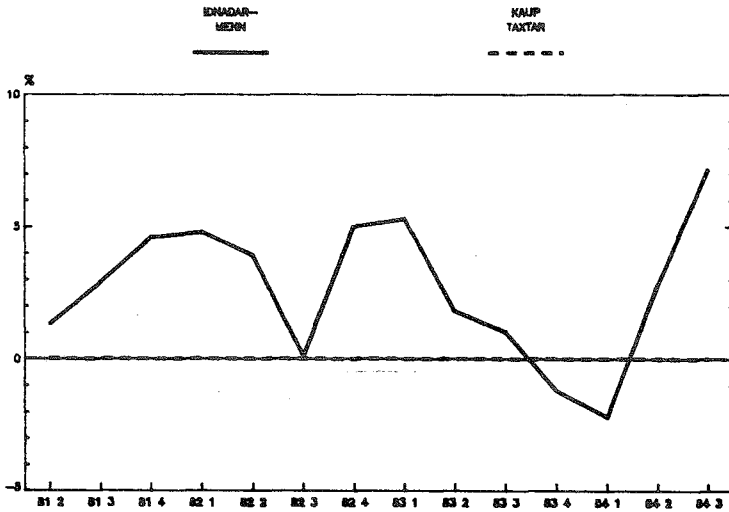




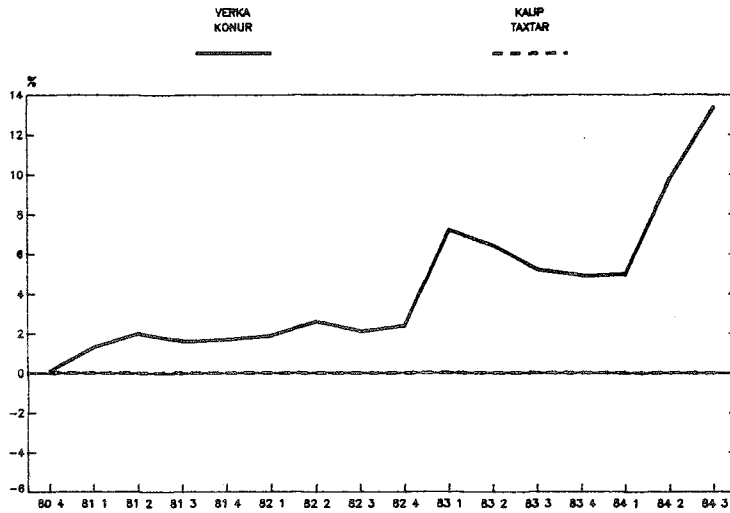
UPPSÖFNUM BREYTING HREINS TÍMAKAUPS  
MÍÐAD VIÐ KAUP TAXTA



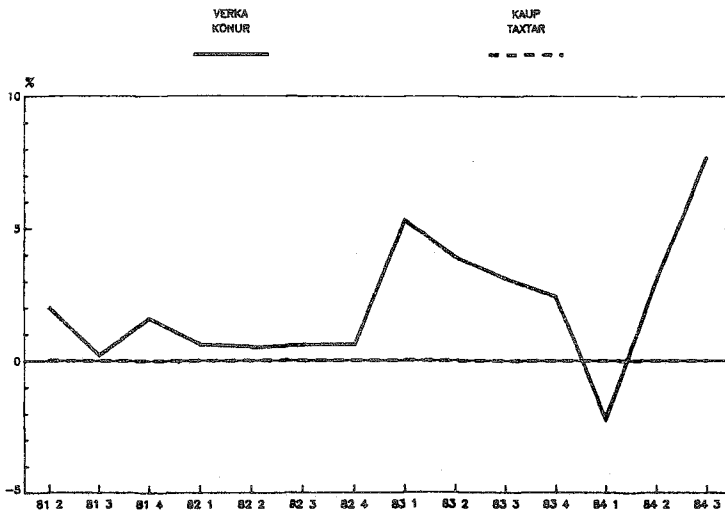
HÆKKUN HREINS TÍMAKAUPS UMFRAM KAUP TAXTA  
MÍÐAD VIÐ SAMAN ÁRSFJÓÐUNG FYRRA ÁRS



UPPSÖFNUN BREYTING HREINS TÍMAKAUPS  
MÍÐAD VIÐ KAUP TAXTA



HÆKKUN HREINS TÍMAKAUPS UMFRAM KAUP TAXTA  
MÍÐAD VIÐ SAMA ÁRSFJÓRDUNG FYRRA ÁRS



### 3.1 Tímakaup - Kaupmáttur.

Tölflur 3.1, 3.2 og 3.3 sýna greitt tímakaup verkamanna, verkakvenna og iðnaðarmanna. Til þessa hafa tölur þessar eingöngu verið byggðar á höfuðborgarsvæðinu og vegnar upp eftir gömlum úreltum vogum. Nú hefur verið gerð sú breyting að kaupmáttarútreikningar verða framvegis miðaðir við vengið tímakaup þessara stétta á landinu öllu. Fyrst um sinn verða gömlu kaupmáttartölurnar birtar til 1. ársfjórðungs 1980. Stefnt er að því að reikna út vegnar tölur fyrir landið allt aftur til ársins 1980 og verða þær birtar fljótlega. Tímakaups-tölur til 1. ársfjórðungs 1984 miðast við tímakaup í dagvinnu og meðaltímakaup, en nýju tölurnar frá 1. ársfjórðungi 1984 miðast annars vegar við hreint tímakaup í dagvinnu að viðbættum bónus og hins vegar við meðaltímakaup.

Tafla 3.4 sýnir vísitölu framfærslukostnaðar og vísitölu vöru og þjónustu miðað við stöðu þeirra í miðjum mánuði. Tölflur 3.5, 3.6 og 3.7 sýna síðan kaupmátt greidds tímakaups verkamanna, iðnaðarmanna og verkakvenna miðað við báðar vísitölurnar.

Stærðir þær sem hér hefur verið getið breyttust á eftirfarandi hátt frá 2. ársfjórðungi 1984.

	<u>Breyting frá</u> <u>2. ársfj. 1984</u>
Hreint tímak. + bónus verkam.	4,4%
Meðaltímak. verkamanna	5,9%
Hreint tímak. + bónus iðnm.	2,1%
Meðaltímak. iðnaðarmanna	3,2%
Hreint tímak. + bónus verkak.	5,5%
Meðaltímak. verkakvenna	5,2%
Visitala framf. kostnaðar	3,9%
Visitala vöru og þjónustu	4,0%

Eins og sést af þessu yfirliti hafa kauptölur verkamanna og verkakvenna hækkað meira en verðtölurnar frá 2. ársfjórðungi 1984 og hefur kaupmáttur greidds kaups þeirra starfsstétta því aukist lítillega. Kaupmáttur iðnaðarmanna hefur hins vegar minnkað.

TÍMAKAUP  
VERKAMENN

TAFLA 3.1	Tímak. í dagv. kr.	Meðal- tímak. kr.	Hlutfallsleg breyting	
			1. %	2. %
1971	1,07	1,22	14,0	14,4
1972	1,39	1,60	29,8	31,6
1973	1,73	2,03	24,4	26,6
1974	2,66	3,12	54,1	53,7
1975	3,51	4,01	31,7	28,6
1976	4,59	5,29	30,7	31,8
1977	6,43	7,28	40,1	37,9
1978	9,79	11,10	52,3	52,4
1979	14,05	15,98	43,6	44,0
1980	21,86	24,79	55,6	55,1
1981	34,09	39,26	55,9	58,4
1982	52,33	59,92	53,5	52,6
1983	80,13	91,06	53,1	52,0
1980 1. ársfj.	18,51	20,87	12,0	10,9
2. "	20,27	22,89	9,5	9,7
3. "	22,45	25,62	10,8	11,9
4. "	26,20	29,78	16,7	16,2
1981 1. ársfj.	29,94	34,25	14,3	15,0
2. "	32,41	37,63	8,2	9,9
3. "	34,78	40,11	7,3	6,6
4. "	39,21	45,05	12,7	12,3
1982 1. ársfj.	43,64	50,00	11,3	11,0
2. "	48,60	56,25	11,4	12,5
3. "	55,68	63,95	14,6	13,7
4. "	61,42	69,53	10,3	8,7
1983 1. ársfj.	70,03	79,32	14,0	14,1
2. "	79,37	90,30	13,3	13,8
3. "	83,95	95,29	5,8	5,5
4. "	87,21	99,34	3,9	4,3
1984 1. ársfj. x	89,58/90,18	101,84/102,01	2,7	2,5
2. "	96,78	110,15	8,0	8,2
3. "	101,07	116,66	4,4	5,9

x Frá 1. ársfjórðungi 1984 eru kaupmáttarútreikningar miðaðir við veginn tímakaup verkamanna á öllu landinu. Í stað tímakaups í dagvinnu er notað hreint tímakaup í dagvinnu + bónus.

TÍMAKAUP  
IDNAÐARMENN

TAFLA 3.2	Tímak. í dagv. kr.	Meðal- tímak. kr.	Hlutfallsleg breyting	
			1. %	2. %
1971	1,42	1,59	17,9	19,1
1972	1,83	2,06	27,5	29,8
1973	2,26	2,61	24,6	26,2
1974	3,62	4,20	60,1	61,2
1975	4,65	5,35	28,3	27,4
1976	6,09	6,96	30,9	30,0
1977	8,47	9,57	39,1	37,5
1978	12,53	14,16	48,0	47,9
1979	18,36	20,81	46,5	47,0
1980	28,24	32,01	53,8	53,8
1981	43,87	49,54	55,3	54,8
1982	67,09	75,07	52,9	51,5
1983	103,93	116,03	54,9	54,6
1980 1. ársfj.	23,89	27,06	10,6	10,3
2. "	26,14	29,91	9,4	10,5
3. "	28,93	32,81	10,7	9,7
4. "	33,99	38,25	17,5	16,6
1981 1. ársfj.	38,99	43,86	14,7	14,7
2. "	41,75	47,29	7,1	7,8
3. "	44,91	50,81	7,6	7,4
4. "	49,82	56,19	10,9	10,6
1982 1. ársfj.	56,13	62,58	12,7	11,4
2. "	62,53	69,89	11,4	11,7
3. "	71,70	80,35	14,7	15,0
4. "	77,87	87,49	8,6	8,9
1983 1. ársfj.	89,71	99,59	15,2	13,8
2. "	101,78	114,66	13,5	15,1
3. "	109,49	121,87	7,6	6,3
4. "	114,75	128,01	4,8	5,0
1984 1. ársfj. ✕	114,90/114,46	128,89/127,37	0,1	0,7
2. "	125,00	140,26	9,2	10,1
3. "	127,65	144,68	2,1	3,2

✕ Frá 1. ársfjórðungi 1984 eru kaupmáttarútreikningar miðaðir við vengið tímakaup iðnaðarmanna á öllu landinu. Í stað tímakaups í dagvinnu er notað hreint tímakaup í dagvinnu + bónus.

TÍMAKAUP  
VERKAKONUR

TAFLA 3.3	Tímak. í dagv. kr.	Meðal- tímak. kr.	Hlutfallsleg breyting	
			1. %	2. %
1971	0,91	0,95	14,6	15,6
1972	1,20	1,25	31,6	32,2
1973	1,45	1,53	21,1	21,9
1974	2,17	2,31	49,9	51,0
1975	2,89	3,02	33,1	31,1
1976	3,86	4,09	33,6	35,2
1977	5,52	5,79	42,9	41,7
1978	8,80	9,24	59,4	59,5
1979	12,75	13,45	44,9	45,5
1980	20,14	21,20	58,0	57,6
1981	31,17	33,25	54,8	56,8
1982	47,51	50,91	52,4	53,1
1983	72,81	77,99	53,3	53,2
1980 1. ársfj.	16,80	17,69	12,8	13,0
2. "	18,53	19,53	10,3	10,4
3. "	20,68	21,86	11,6	11,9
4. "	24,53	25,73	18,6	17,7
1981 1. ársfj.	27,08	28,13	10,4	9,3
2. "	29,57	31,98	9,2	13,7
3. "	31,86	34,07	7,7	6,5
4. "	36,16	38,82	13,5	13,9
1982 1. ársfj.	39,40	41,71	9,0	7,4
2. "	44,78	48,84	13,7	17,1
3. "	51,25	54,64	14,4	11,9
4. "	54,61	58,45	6,6	7,0
1983 1. ársfj.	60,99	64,07	11,7	9,6
2. "	70,68	75,13	15,9	17,3
3. "	76,89	82,13	8,8	9,3
4. "	82,69	90,61	7,5	10,3
1984 1. ársfj. x	83,19/90,76	89,01/98,53	0,6	- 1,8
2. "	94,52	104,05	4,1	5,6
3. "	99,72	109,48	5,5	5,2

x Frá 1. ársfjórðungi 1984 eru kaupmáttarútreikningar miðaðir við vengið tímakaup verkakvenna á landinu öllu. Í stað tímakaups í dagvinnu er notað hreint tímakaup í dagvinnu + bónus.

VISITÖLUR  
1980 : 100

Visitölnurnar eru hér reiknaðar út sem  
ársmeðaltal og ársfjórðungsmeðaltal,  
miðað við stöðu þeirra í miðjum mánuði.

TAFLA 3.4	Framf. kostn.	Vörur og þjónusta	Hækkun %		
			1.	2.	
1971	6,07	5,64	6,30	7,30	
1972	6,71	6,45	10,50	14,40	
1973	8,19	8,04	22,16	24,69	
1974	11,72	11,43	43,04	42,17	
1975	17,46	17,17	48,96	50,23	
1976	23,07	22,94	32,17	33,55	
1977	30,10	29,92	30,45	30,46	
1978	43,36	43,17	44,08	44,26	
1979	63,07	62,91	45,46	45,72	
1980	100,00	100,00	58,55	58,96	
1981	150,87	150,56	50,87	50,56	
1982	227,83	227,54	51,02	51,13	
1983	419,84	422,62	84,28	85,74	
1984	542,31	550,81	29,17	30,33	
1980	1. ársfj.	83,66	84,09	10,56	10,49
	2. "	94,73	93,95	13,22	11,73
	3. "	104,89	104,68	10,73	11,42
	4. "	116,72	117,28	11,28	12,03
1981	1. ársfj.	132,04	132,96	13,13	13,37
	2. "	144,07	142,69	9,11	7,32
	3. "	155,73	154,64	8,09	8,38
	4. "	171,62	171,94	10,21	11,18
1982	1. ársfj.	189,45	189,96	10,39	10,48
	2. "	210,12	207,75	10,91	9,36
	3. "	238,02	237,30	13,28	14,23
	4. "	273,73	275,14	15,00	15,94
1983	1. ársfj.	325,77	328,93	19,01	19,55
	2. "	398,39	397,56	22,29	20,86
	3. "	461,08	464,42	15,74	16,82
	4. "	494,12	499,57	7,16	7,57
1984	1. ársfj.	509,08	515,07	3,03	3,10
	2. "	529,16	537,08	3,94	4,27
	3. "	549,94	558,76	3,93	4,04
	4. "	581,06	592,35	5,66	6,01

KAUPMÁTTURVERKAMENN

<u>TAFLA 3.5</u>	<u>Kaupm. miðað við</u> <u>visit.framf.kostn.</u>		<u>Kaupm. miðað við</u> <u>visit.v.og þjón.</u>	
	<u>tímak.</u> <u>í dagv.</u>	<u>meðal-</u> <u>tímak.</u>	<u>tímak.</u> <u>í dagv.</u>	<u>meðal-</u> <u>tímak.</u>
1971	80,64	81,08	86,79	87,26
1972	94,76	96,19	98,58	100,07
1973	96,63	99,99	98,43	101,85
1974	103,83	107,39	106,46	110,11
1975	91,96	92,65	93,52	94,21
1976	91,02	92,50	91,53	93,02
1977	97,72	97,56	98,31	98,15
1978	103,29	103,27	103,74	103,72
1979	101,91	102,21	102,17	102,47
1980	100,00	100,00	100,00	100,00
1981	103,37	104,97	103,58	105,19
1982	105,07	106,09	105,21	106,23
1983	87,31	87,49	86,74	86,92
1980 1. ársfj.	101,21	100,63	100,70	100,12
2. "	97,88	97,47	98,70	98,28
3. "	97,91	98,53	98,11	98,73
4. "	102,68	102,92	102,19	102,43
1981 1. ársfj.	103,73	104,64	103,01	103,91
2. "	102,91	105,36	103,90	106,38
3. "	102,17	103,90	102,89	104,63
4. "	104,52	105,89	104,32	105,69
1982 1. ársfj.	105,38	106,46	105,09	106,18
2. "	105,81	107,99	107,02	109,22
3. "	107,01	108,38	107,34	108,71
4. "	102,64	102,46	102,12	101,94
1983 1. ársfj.	98,35	98,22	97,40	97,28
2. "	91,14	91,43	91,33	91,62
3. "	83,29	83,37	82,69	82,77
4. "	80,74	81,10	79,86	80,21
1984 1. ársfj. *	80,50	80,70	79,56	79,76
2. "	83,11	83,33	81,89	82,59
3. "	83,51	85,43	82,20	84,08

Sjá línurit 3.1

\* Sjá neðanmálsgrein við töflu 3.1



KAUPMÁTTUR  
IÐNADARMENN

TAFLA 3.6	Kaupm. miðað við <u>visit.framf.kostn.</u>		Kaupm. miðað við <u>visit.v.og þjón.</u>		
	tímak. í dagv.	meðal- tímak.	tímak. í dagv.	meðal- tímak.	
1971	82,84	81,83	89,15	88,07	
1972	96,57	95,91	100,47	99,78	
1973	97,71	99,56	99,54	101,41	
1974	109,37	111,95	112,15	114,79	
1975	94,31	95,72	95,90	97,34	
1976	93,48	94,25	94,01	94,78	
1977	99,64	99,33	100,24	99,92	
1978	102,33	102,02	102,78	102,47	
1979	103,08	103,08	103,34	103,34	
1980	100,00	100,00	100,00	100,00	
1981	102,97	102,58	103,18	102,79	
1982	104,28	102,94	104,41	103,07	
1983	87,66	86,34	87,08	85,77	
1980	1. ársfj.	101,12	101,05	100,60	100,53
	2. "	97,71	98,64	98,52	99,46
	3. "	97,67	97,72	97,86	97,92
	4. "	103,12	102,38	102,63	101,89
1981	1. ársfj.	104,56	103,77	103,84	103,05
	2. "	102,62	102,54	103,61	103,54
	3. "	102,12	101,93	102,84	102,65
	4. "	102,79	102,28	102,60	102,09
1982	1. ársfj.	104,91	103,19	104,63	102,92
	2. "	105,38	103,91	106,58	105,10
	3. "	106,67	105,46	106,99	105,78
	4. "	100,74	99,85	100,22	99,34
1983	1. ársfj.	97,51	95,50	96,58	94,59
	2. "	90,47	89,91	90,66	90,10
	3. "	84,09	82,57	83,48	81,98
	4. "	82,23	80,93	81,34	80,05
1984	1. ársfj. *	79,92	79,10	78,99	78,18
	2. "	83,97	83,80	82,73	82,56
	3. "	82,51	83,17	81,20	81,86

Sjá línurit 3.1

\* Sjá neðanmálsgrein við töflu 3.2

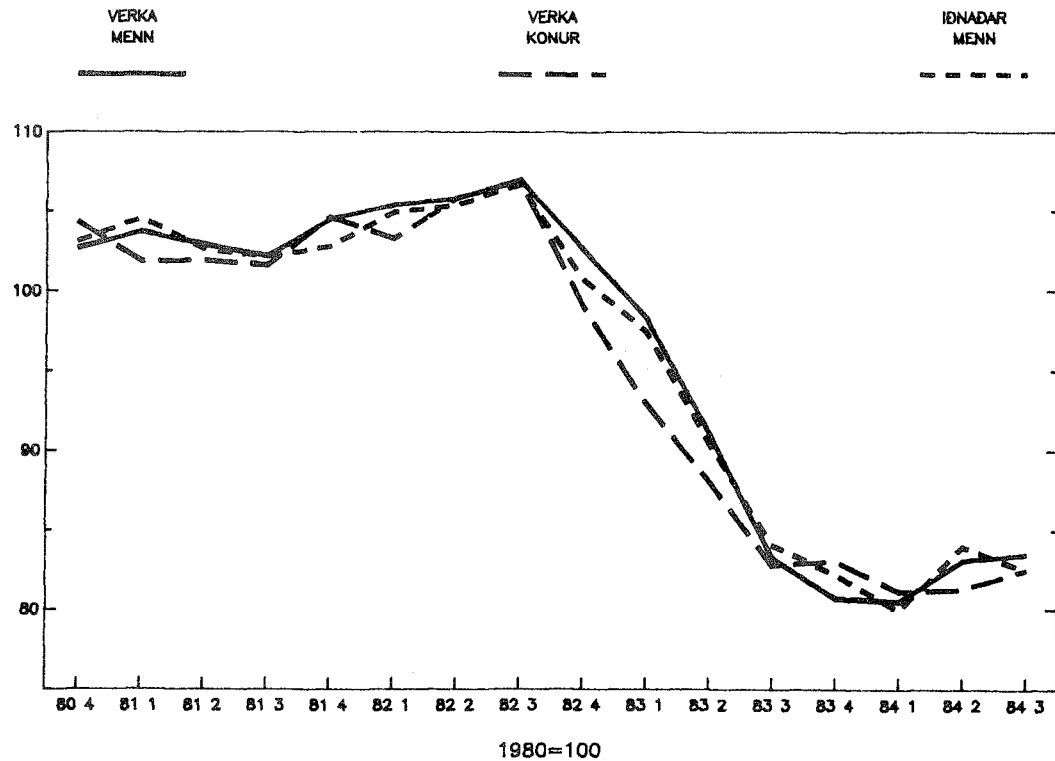
KAUPMÁTTUR  
VERKAKONUR

TAFLA 3.7	Kaupm. miðað við <u>visit.framf.kostn.</u>		Kaupm. miðað við <u>visit.v.og bjón.</u>	
	tímak. í dagv.	meðal- tímak.	tímak. í dagv.	meðal- tímak.
1971	74,44	73,82	80,11	79,45
1972	88,80	87,87	92,38	91,41
1973	87,91	88,12	89,55	89,76
1974	91,93	92,97	94,27	95,33
1975	82,19	81,59	83,57	82,97
1976	83,08	83,63	83,55	84,10
1977	91,06	90,74	91,60	91,28
1978	100,77	100,52	101,21	100,96
1979	100,38	100,59	100,63	100,85
1980	100,00	100,00	100,00	100,00
1981	102,58	103,96	102,79	104,17
1982	103,54	105,40	103,67	105,54
1983	86,11	87,62	85,54	87,05
1980 1. ársfj.	99,71	99,74	99,20	99,23
2. "	97,12	97,25	97,93	98,05
3. "	97,89	98,31	98,09	98,41
4. "	104,35	103,98	103,85	103,49
1981 1. ársfj.	101,83	100,49	101,13	99,80
2. "	101,91	104,71	102,90	105,72
3. "	101,58	103,20	102,30	103,92
4. "	104,62	106,70	104,42	106,50
1982 1. ársfj.	103,26	103,85	102,99	103,57
2. "	105,82	109,64	107,02	110,89
3. "	106,91	108,28	107,24	108,61
4. "	99,06	100,72	98,55	100,21
1983 1. ársfj.	92,96	92,77	92,07	91,88
2. "	88,09	88,95	88,27	89,14
3. "	82,80	84,02	82,21	83,42
4. "	83,09	86,50	82,19	85,55
1984 1. ársfj. *	81,14	82,47	80,19	81,52
2. "	81,29	83,79	80,09	82,55
3. "	82,52	84,83	81,22	83,49

Sjá línurit 3.1

\* Sjá neðanmálsgrein við töflu 3.3

KAUPMÁTTUR GREIDDS TÍMAKAUPS MIÐAÐ VIÐ  
VÍSITÖLU FRAMFÆRSLUKOSTNAÐAR



#### 4.1 Tímakaup og vinnutími eftir atvinnugreinum.

Tölur 4.1 til 4.5 lýsa tímakaupi og vinnutíma verkafólks, iðnaðarmanna og afgreiðslu- og skrifstofufólks eftir atvinnugreinum á 3. ársfjórðungi 1984. Helstu breytingar samkvæmt vegnum meðaltölum frá 2. ársfjórðungi eru dregnar saman í eftirfarandi töflu.

	Hreint tímak.	Hækkun %	Hækkun umfram taxta %	Meðal- vinnu- tími	Breyt- ing
Verkamenn	92,01	3,9	2,3	53,7	3,1
Iðnaðarmenn	124,26	3,6	1,5	51,3	0,9
Verkakonur	83,08	4,0	2,4	46,2	0,9
Karlar í afgr.skrst.	135,62	6,6	4,3	44,7	-0,5
Konur í afgr.skrst.	100,29	4,6	2,3	43,3	-0,6

Af þessum tölum virðist ljóst að launabreytingar hafa orðið nokkrar umfram taxtahækkanir hjá öllum starfsstéttum. Sé litið nánar á hækkanir innan atvinnugreinanna er verslunin ofarlega á blaði hjá öllum stéttum. Hjá verkamönnum er hækkunin mest í skipasmíði, sem ekki vegur þungt og síðan í samgöngum. Hjá verkakönnum er hækkun mest í verslunum, sem ekki vega heldur þungt, en síðan í vefjar-iðnaði. Iðnaðarmenn í trjávöruiðnaði hækka mest og þar á eftir í efnaiðnaði. Karlar í afgreiðslu- og skrifstofustörfum hækka mest í skipasmíði og þar næst í matvælaíðnaði en konur í afgreiðslu- og skrifstofustörfum hækka mest í matvælaíðnaði og síðan í heildverslunum.

TAFLA 4.1

VERKAMENN Á LANDINU ÖLLU  
MEÐALTÍMAKAUP OG EINSTAKIR ÞÆTTIR ÞESS.  
3. ársfjórðungur 1984

Atvinnugreinar	Vog	Þús. vst.	Meðalvinnutími á viku				Hreint tímak. kr.	Ev. álag kr.	Nv. álag kr.	Vak.v. álag kr.	Bónus álag kr.	Meðal- tímak. kr.
			Dv.	Ev.	Nv.	Alls						
Fiskiðnaður	26,8	357	40	4,9	11,1	56,0	85,62	3,17	12,92	0,00	28,69	130,39
Matvælaíðnaður	7,8	332	40	3,1	7,0	50,1	92,15	2,68	10,67	0,00	0,92	106,43
Vefjariðnaður	3,1	102	40	2,7	7,1	49,8	90,84	1,63	8,26	5,67	12,21	118,60
Trjávöruiðnaður	2,0	21	40	6,0	4,7	50,7	103,22	4,40	5,74	0,00	10,13	123,48
Efnaíðnaður	3,0	97	40	1,3	4,1	45,4	98,83	1,45	7,63	8,42	0,14	116,47
Steinefnaiðnaður	0,0	15	40	7,8	7,2	55,0	102,78	5,97	9,50	0,00	0,00	118,24
Málmiðnaður	3,3	25	40	7,8	11,8	59,6	103,57	5,17	15,22	0,00	2,37	126,33
Skipasmiði	1,7	51	40	5,7	11,7	57,4	99,17	4,13	16,88	0,00	10,83	131,02
Ýmis iðnaður	0,3	13	40	2,8	3,5	46,3	102,54	3,04	6,38	3,38	0,00	115,34
Byggingarst.einkaaðila	16,5	42	40	7,7	4,6	52,3	94,12	5,61	6,03	0,00	0,23	105,98
Byggingarst.op.aðila	8,9	31	40	6,7	10,5	57,2	82,71	4,29	9,82	0,19	0,00	97,01
Heildverslun	4,6	161	40	3,1	7,4	50,5	92,39	2,34	10,95	3,16	0,78	109,63
Smásöluverslun	2,2	37	40	2,9	5,7	48,6	92,62	2,31	11,71	0,00	4,18	110,80
Veitinga-og hótelnr.	0,0	7	40	0,6	8,5	49,1	89,29	0,40	11,05	6,04	0,00	106,77
Samgöngur	12,0	326	40	3,8	11,7	55,5	97,24	3,04	16,25	2,49	2,23	121,25
Þjónusta við atv.rekstur	0,2	5	40	3,9	8,1	52,0	120,64	3,61	15,33	0,00	0,00	139,58
Persónuleg þjónusta	3,9	17	40	6,6	4,7	51,3	103,86	4,86	9,05	0,16	0,01	117,94
Óþekkt atvinnugrein	3,7	14	40	4,3	6,4	50,7	94,14	3,28	9,92	0,21	0,46	108,01
Óvegið meðaltal		1653	40	3,7	8,5	52,2	92,67	2,94	11,99	1,92	8,26	117,77
Vegið meðaltal	100	1653	40	5,1	8,6	53,7	92,01	3,64	11,03	0,91	9,06	116,66

TAFLA 4.2

IDNADARMENN Á LANDINU ÖLLU  
MEÐALTÍMAKAUP OG EINSTAKIR ÞÆTTIR ÞESS.  
3. ársfjórðungur 1984

Atvinnugreinar	Vog	Þús. vst.	Meðalvinnutími á viku				Hreint tímak. kr.	Ev. álag kr.	Nv. álag kr.	Vak.v. álag kr.	Bónus álag kr.	Meðal- tímak. kr.
			Dv.	Ev.	Nv.	Alls						
Fiskiðnaður	2,9	34	40	3,0	6,5	49,5	123,10	4,81	19,99	0,00	0,13	148,03
Matvælaíðnaður	4,2	85	40	2,9	11,9	54,8	128,73	2,82	22,33	0,00	3,30	157,17
Vefjariðnaður	1,0	9	40	4,8	7,8	52,6	137,62	3,96	16,83	0,75	0,00	159,15
Trjávöruiðnaður	9,2	19	40	4,5	3,3	47,8	132,25	6,48	4,67	0,00	12,00	155,40
Pappírsvöruiðnaður	7,7	10	40	0,0	6,8	46,8	139,36	0,00	28,26	0,00	0,00	167,62
Efnaiðnaður	0,5	23	40	1,2	4,5	45,7	148,52	1,78	11,43	11,86	0,00	173,59
Málmiðnaður	14,0	69	40	6,3	8,9	55,2	118,16	5,57	15,38	0,00	0,27	139,38
Skipasmíði	5,5	101	40	7,0	10,2	57,2	119,84	5,93	15,91	0,00	21,37	163,05
Ýmis iðnaður	1,9	15	40	3,9	4,4	48,3	123,11	4,55	8,82	0,00	0,00	136,48
Byggingarst.einkaaðila	31,5	40	40	6,4	4,9	51,3	125,08	5,95	7,11	0,00	1,16	139,30
Heildverslun	1,1	22	40	4,0	6,5	50,5	128,04	4,13	12,60	0,00	0,00	144,78
Smásöluverslun	0,6	11	40	3,3	4,0	47,3	124,52	2,52	7,34	0,00	30,31	164,69
Veitinga-og hótelnr.	0,0	13	40	0,2	4,1	44,3	112,69	0,13	9,61	29,04	3,75	155,22
Samgöngur	3,9	12	40	1,9	4,7	46,6	113,20	2,42	8,47	2,84	0,00	126,93
Persónuleg þjónusta	13,2	34	40	6,5	4,4	50,9	114,19	6,00	7,72	0,04	2,85	130,80
Óþekkt atvinnugrein	2,8	6	40	7,0	6,9	53,9	133,81	6,64	15,50	0,00	0,21	156,16
Óvegið meðaltal		503	40	4,5	7,8	52,3	124,09	4,60	14,66	1,51	6,38	151,23
Vegið meðaltal	100,0	503	40	5,2	6,1	51,3	124,26	5,10	11,75	0,18	3,39	144,68

TAFLA 4.3

VERKAKONUR Á LANDINU ÖLLU  
MEÐALTÍMAKAUP OG EINSTAKIR ÞÆTTIR ÞESS.  
3. ársfjórðungur 1984

Atvinnugreinar	Vog	Þús. vst.	Meðalvinnutími á viku				Hreint tímak. kr.	Ev. álag kr.	Nv. álag kr.	Vak.v. álag kr.	Bónus álag kr.	Meðal- tímak. kr.
			Dv.	Ev.	Nv.	Alls						
Fiskiðnaður	42,4	395	40	3,2	5,9	49,1	79,28	1,90	7,74	0,00	32,16	121,07
Matvælaíðnaður	12,0	224	40	1,4	3,7	45,1	84,19	1,92	7,69	0,02	1,35	95,17
Vefjariðnaður	13,8	159	40	1,2	2,3	43,5	79,28	0,48	2,19	4,73	17,94	104,62
Trjávöruiðnaður	0,7	6	40	4,4	2,8	47,2	103,03	2,47	2,60	0,00	4,73	112,83
Efnaiðnaður	1,4	17	40	1,8	1,7	43,5	87,47	2,22	4,06	1,09	0,74	95,58
Skipasmiði	0,4	6	40	8,0	8,6	56,6	82,19	4,96	15,70	0,00	7,61	110,46
Byggingarst.einkaaðila	1,3	8	40	7,4	3,3	50,7	77,08	4,54	3,46	0,00	3,68	88,76
Byggingarst.op.aðila	0,0	9	40	6,2	7,2	53,4	75,07	3,30	6,38	0,00	0,00	84,75
Heildverslun	1,7	15	40	1,3	2,6	43,9	89,08	1,06	4,49	2,04	2,62	99,29
Smásöluverslun	3,7	27	40	1,5	3,8	45,3	86,37	1,26	6,94	0,06	2,45	97,07
Veitinga-og hótélr.	4,7	82	40	0,2	4,2	44,4	80,28	0,22	7,78	18,08	0,27	106,63
Samgöngur	1,7	12	40	1,3	4,9	46,2	89,61	1,31	7,96	8,78	0,08	107,74
Opinber þjónusta	7,1	56	40	0,5	0,9	41,4	100,68	1,86	1,63	5,99	0,02	110,17
Persónuleg þjónusta	3,5	15	40	0,6	1,5	42,1	85,75	0,55	1,49	0,73	0,00	88,51
Óþekkt atvinnugrein	5,6	11	40	1,6	2,1	43,7	89,09	1,00	6,79	0,00	1,73	98,61
Óvegið meðaltal		1042	40	1,8	4,1	45,9	82,40	1,54	6,37	2,60	15,50	108,40
Vegið meðaltal	100,0	1042	40	2,1	4,1	46,2	83,08	1,53	6,07	2,16	16,64	109,48

TAFLA 4.4

KARLAR Í AFGREIÐSLU- OG SKRIFSTOFUSTÖRFUM Á LANDINU ÖLLU

MEÐALTÍMAKAUP OG EINSTAKIR ÞÆTTIR ÞESS.

3. ársfjórðungur 1984

Atvinnugreinar	Vog	Þús. vst.	Meðalvinnutími á viku				Hreint tímak. kr.	Ev. álag kr.	Nv. álag kr.	Vak.v. álag kr.	Bónus álag kr.	Meðal- tímak. kr.
			Dv.	Ev.	Nv.	Alls						
Fiskiðnaður	3,0	15	40	1,1	3,6	44,7	145,88	1,61	16,64	0,00	0,53	164,65
Matvælaíðnaður	2,8	35	40	2,3	2,7	45,0	143,41	2,94	7,43	0,00	1,31	155,09
Vefjariðnaður	1,8	15	40	0,0	0,1	40,1	171,93	1,64	4,07	0,00	0,28	177,92
Efnaiðnaður	1,5	11	40	1,7	5,6	47,3	136,72	2,20	11,27	0,00	0,00	150,19
Skipasmiði	1,2	7	40	5,9	5,3	51,2	142,36	6,54	11,86	0,00	0,00	160,76
Heildverslun	35,6	139	40	2,4	2,4	44,8	133,12	3,03	5,86	0,00	0,92	142,92
Smásöluverslun	28,6	185	40	2,4	2,9	45,3	128,03	2,73	6,87	0,85	3,17	141,66
Samgöngur	7,2	61	40	0,7	4,9	45,6	136,77	0,82	13,00	0,00	0,03	150,62
Þjónusta við atv.rekst.	8,7	6	40	0,8	1,5	42,3	149,37	1,43	10,79	0,00	0,00	161,59
Óþekkt atvinnugrein	9,6	7	40	1,9	1,9	43,8	140,87	3,31	6,70	0,00	0,00	150,87
Óvegið meðaltal		481	40	2,1	3,0	45,1	134,94	2,58	7,75	0,00	1,61	146,87
Vegið meðaltal	100,0	481	40	2,0	2,7	44,7	135,62	2,63	7,66	0,24	1,29	147,45



## TAFLA 4.5

## KONUR Í AFGREIÐSLU- OG SKRIFSTOFUSTÖRFUM Á LANDINU ÖLLU

## MEÐALTÍMAKAUP OG EINSTAKIR ÞETTIR ÞESS.

3. ársfjórðungur 1984

Atvinnugreinar	Vog	Þús. vst.	Meðalvinnutími á viku				Hreint tímak. kr.	Ev. álag kr.	Nv. álag kr.	Vak.v. álag kr.	Bónus álag kr.	Meðal- tímak. kr.
			Dv.	Ev.	Nv.	Alls						
Fiskiðnaður	2,4	13	40	0,9	2,2	43,1	107,78	1,06	5,85	0,24	0,00	114,93
Matvælaíðnaður	4,5	80	40	1,8	2,6	44,4	107,88	1,61	5,14	0,00	0,00	114,62
Vefjariðnaður	1,5	11	40	0,1	0,0	40,1	120,49	1,17	2,52	0,00	0,40	124,58
Efnaiðnaður	0,9	10	40	1,4	1,1	42,5	135,36	1,77	2,37	0,00	0,00	139,50
Skipasmiði	0,5	5	40	2,2	0,9	43,1	133,79	2,71	2,35	0,00	0,00	138,85
Heildverslun	15,6	83	40	1,3	1,5	42,8	112,82	1,42	3,67	0,00	0,00	117,92
Smásöluverslun	53,3	429	40	1,3	2,4	43,7	89,79	1,23	5,97	0,19	0,31	97,48
Veitinga-og hótélr.	0,0	5	40	0,4	0,4	40,8	91,15	0,80	4,98	7,03	0,00	103,96
Samgöngur	8,0	113	40	0,6	3,4	44,0	122,64	0,65	7,45	0,39	0,00	131,13
Þjónusta við atv.rektst.	7,6	15	40	0,9	1,4	42,3	99,10	1,53	8,12	0,23	0,01	108,99
Óþekkt atvinnugrein	5,7	14	40	0,8	0,6	41,4	111,54	0,95	2,10	0,00	0,00	114,59
Óvegið meðaltal		779	40	1,2	2,4	43,6	100,16	1,23	5,77	1,06	0,18	108,39
Vegið meðaltal	100,0	779	40	1,2	2,1	43,3	100,29	1,24	5,53	0,16	0,17	107,39

## 5.1

Atvinnuástandið 1984.

Í heild voru skráðir á árinu 385.117 atvinnuleysisdagar. Þetta jafngildir því að um 1500 manns hafi að meðaltali verið á atvinnuleysisskrá allt árið sem svarar til 1.2% af mannafla samkvæmt áætlun Þjóðhagsstofnunar. Þetta er nokkur aukning frá fyrra ári en þá var samsvarandi hlutfall 1%.

Atvinnuástandið á árinu 1984 var þó betra en gert hafði verið ráð fyrir því spár höfðu bent til allt að 2% atvinnuleysis að jafnaði á árinu.

TAFLA 5.1 Heildarfjöldi skráðra atvinnuleysisdaga árið 1984, skipting þeirra á ársfjórðunga og landshluta og samanburðartölur fyrir árið 1983.

	Skráðir atvinnuleysisdagar				Alls 1984	Alls 1983
	1.ársfj.	2.ársfj.	3.ársfj.	4.ársfj.		
Allt landið	179.324	67.228	46.182	92.383	385.117	308.754
Svigatölur frá árinu 1983	(117.867)	(59.644)	(41.107)	(90.301)		(308.754)
Höfuðborgarsvæði 1)	63.136	27.721	19.739	24.635	135.231	120.694
Vesturland	12.166	4.490	4.289	8.031	28.976	21.970
Vestfirðir 2)	2.985	972	523	1.391	5.871	3.843
Norðurland vestra 2)	15.370	5.499	1.471	6.275	28.615	32.943
Norðurland eystra	39.775	15.986	8.863	20.198	84.822	57.129
Austurland	14.226	3.980	3.341	9.501	31.048	19.596
Suðurland	13.894	5.780	5.341	12.071	37.086	27.697
Reykjanes	17.772	2.800	2.615	10.281	33.468	24.882
Meðaltal atvl.daga	59.775	22.409	15.394	30.794	32.093	25.645
Meðaltal atvl. á mánuði 3)	2.758	1.034	710	1.421	1.481	1.187

- Skýringar:
- 1) Höfuðborgarsvæðið telst: Reykjavík, Seltjarnarnes, Kópavogur, Garðabær, Hafnarfjörður og Mosfellshreppur.
  - 2) Drangsnæs og Hólmavík eru talin hér til Norðurlands vestra.
  - 3) Atvinnuleysisdagar hvers mánaðar deilt með meðalfjölda vinnudaga í mánuði (21,67).

TAFLA 5.2      Mannafli, meðalfjöldi atvinnulausra og hlut-  
fallslegt atvinnuleysi eftir mánuðum árið  
1984 og samanburðartölur fyrir árið 1983.

	Árið 1984			Árið 1983		
	Mann- afli <sup>1)</sup>	Meðalfj. atvinnul.	Hlut- fall	Mann- afli <sup>1)</sup>	Meðalfj. atvinnul.	Hlut- fall
janúar	114.300	3.884	3.4	112.100	2.346	2.1
febrúar	114.300	2.606	2.3	112.100	1.676	1.5
mars	114.200	1.777	1.6	112.000	1.406	1.3
apríl	117.400	1.155	1.0	115.100	990	0.9
maí	120.700	1.091	0.9	118.400	843	0.7
júni	124.000	857	0.7	121.600	920	0.8
júlí	127.200	775	0.6	124.700	689	0.6
ágúst	124.500	820	0.7	122.100	680	0.6
september	122.000	536	0.4	119.700	531	0.4
október	119.400	1.117	1.0	117.100	677	0.6
nóvember	116.800	1.290	1.1	114.500	1.255	1.1
desember	116.800	1.856	1.6	114.500	2.235	2.0
Ársmeðaltal	119.300	1.481	1.2	117.000	1.187	1.0

1) Áætlun Þjóðhagsstofnunar.

TAFLA 5.3

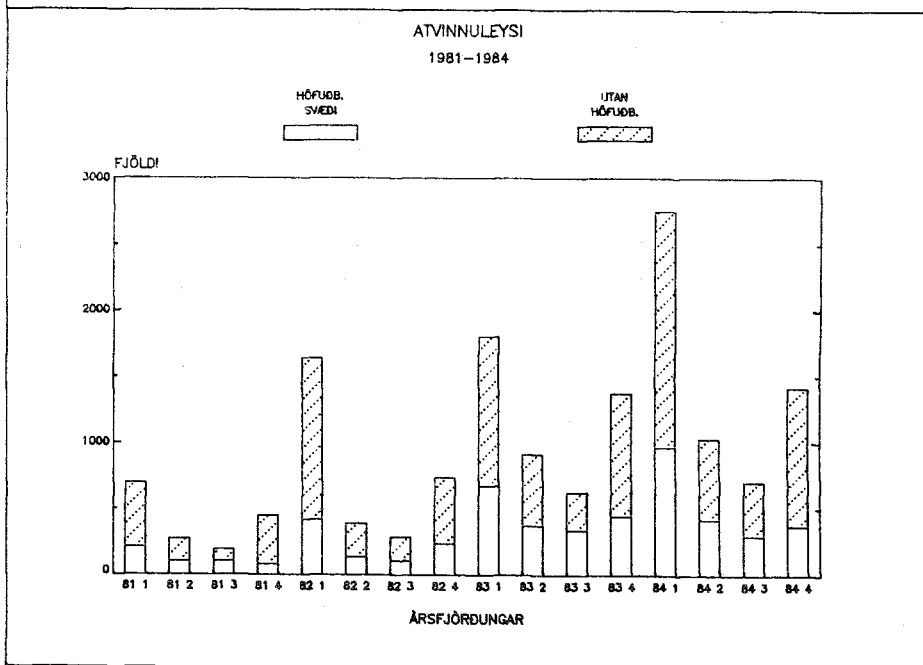
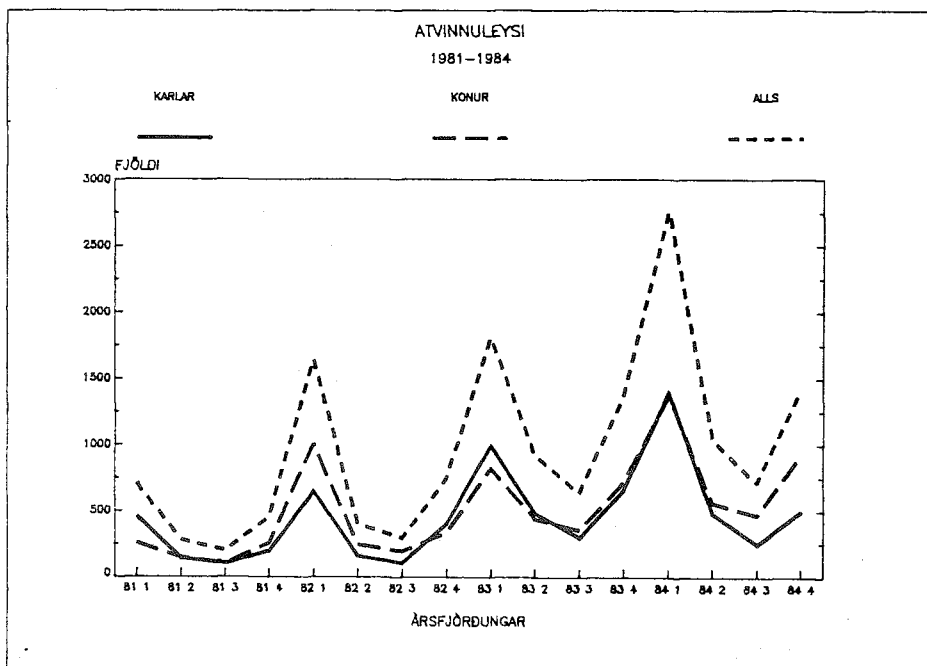
Skipting atvinnuleysis milli karla  
og kvenna eftir mánuðum 1984.

	<u>Meðalfjöldi atvinnulausra</u>		
	<u>Karlar</u>	<u>Konur</u>	<u>Alls</u>
janúar	1.791	2.093	3.884
febrúar	1.400	1.206	2.606
mars	985	792	1.777
apríl	639	516	1.155
maí	480	611	1.091
júní	308	549	857
júlí	269	506	775
ágúst	279	541	820
september	190	346	536
október	292	825	1.117
nóvember	454	836	1.290
desember	748	1.108	1.856
Ársmeðaltal	653	828	1.481

TAFLA 5.4

Fjöldi atvinnulausra 1978 - 1984.

	<u>1978</u>	<u>1979</u>	<u>1980</u>	<u>1981</u>	<u>1982</u>	<u>1983</u>	<u>1984</u>
janúar	683	960	654	870	3.369	2.346	3.884
febrúar	460	617	402	673	944	1.676	2.606
mars	424	477	290	565	618	1.406	1.777
apríl	260	378	290	363	382	990	1.155
maí	198	368	164	263	344	843	1.091
júní	183	314	167	205	458	920	857
júlí	121	190	334	182	330	689	775
ágúst	305	127	425	180	310	680	820
september	199	116	179	224	240	531	536
október	201	158	225	208	258	677	1.117
nóvember	418	347	272	413	560	1.255	1.290
desember	645	481	574	744	1.412	2.235	1.856
Meðaltal	341	379	331	407	769	1.187	1.481



## 6.1

Vinnudeilur.

Eftirfarandi vinnudeilur áttu sér stað á árinu 1984.

Verkfallsaðili (Verkbannaaðili)	Verkfall		Aætlaður fjöldi þátttakenda
	Höfst	Lauk	
Verkal.félög v/starfsm.í Ísal	27/01	27/01	232
- " -	03/02	03/02	386
Skipstj.fél. Ísl.v/Karlseyjar	02/04	15/04	1
Stéttarfélag sjúkráþjálfara	28/05	30/05	14
Félag bókaþerðarmanna	10/09	23/10	860
Verkal.félög á Suðurlandi gegn Sláturleyfishöfum	17/09	27/09	460
Verkal.fél. Víkingur	20/09	27/09	75
Starfsmannafélag Reykjavíkur	03/10	14/10	1350
- " -	22/10	31/10	1350
Verkbann VSÍ á blaðamenn hjá Mbl. og DV	04/10	23/10	100
BSRB v/ríkisstarfsmanna	04/10	30/10	7500
Starfsmannafél. Hafnarfjarðar	04/10	26/10	220
Starfsmannafél. Vestmannaeyja	04/10	19/10	73
Hjúkrunarfélag Íslands v/sveitarfélaga	04/10	30/10	47
- " -	04/10	11/10	4
- " -	04/10	17/10	5
Starfsmannafél. Mosfellshr.	04/10	18/10	75
" Húsavíkur	04/10	13/10	58
" Seltj.	04/10	02/11	63
" Kópavogsk.	04/10	17/10	329
" Selfosk.	04/10	30/10	71
" Siglufj.	04/10	08/10	28
" Akureyrar	04/10	19/10	250
" Sauðárkróks	04/10	18/10	30
Verkbann á blaðamenn NT	11/10	23/10	37

Verkföll og verkbönn árin 1970 - 1984.

Tafla 6.1	Fjöldi vinnu- stöðv- ana	Dagur með vinnu- stöðv.	Fjöldi þátttak- enda	Vinnustöðvunardagar			
				Land- fólk í ASÍ	Far og fiskims. sjómenn	Aðrir	Samtals
1970	65	48	15705	296596	7147		303743
1971	7	79	1790	6120	26139	180	32439
1972	5	56	1100	7225	4946	-	12171
1973	5	90	729	4714	9678	-	14392
1974	94	63	30948	89745	3917	-	93662
1975	122	86	20843	21907	41369	596	63872
1976	123	24	35219	263079	46871	-	309950
1977	292	78	48043	52065	-	137533	189598
1978	7	36	29910	45630	-	5640	51270
1979	13	53	805	1000	14835	135	15970
1980	14	48	4220	16044	3696	11020	30760
1981	9	64	4392	1230	71580	5600	78410
1982	17	108	40740	80782	38234	-	119016
1983	1	1	14	9	-	-	9
1984	7	70	12036	6278	14	294807	301099

Tafla 6.1 sýnir fjölda tapaðra vinnudaga, vegna verkfalla og verk-  
banna árin 1970 - 1984. Þess ber að gæta, að hér kemur einungis  
fram vinnutap þeirra, sem taka þátt í verkföllum, en ekki annarra  
sem það bitnar á. Hér er því fremur um að ræða talningu á töpuðum  
kaupgreiðsludögum launþega, en vinnutapi þjóðfélagsins. Þó er á  
þessu sú undantekning, að ef einhver hluti áhafnar skipa fer í  
verkfall telst öll áhöfnin vera í verkfalli.

7.1 Kauptaxtavisitala verkafólks og iðnaðarmanna 1971 - 1984.1980 = 100.

	Verka- menn	Verka- konur	Iðn. menn	Versl. skrifst. fólk	ASÍ land- verkaf.	Opinb. starfs- menn	"Allir" launb.
1971	5,71	5,46	6,34	5,58	5,74	5,48	5,65
1972	6,90	6,60	7,48	6,91	6,96	6,86	6,92
1973	8,50	8,11	9,13	8,44	8,53	8,61	8,56
1974	12,35	12,01	13,83	12,59	12,64	12,94	12,75
1975	16,46	16,23	17,70	16,49	16,66	15,17	16,12
1976	20,91	20,83	21,97	20,51	20,98	18,85	20,20
1977	29,70	29,65	30,74	28,68	29,59	29,61	29,60
1978	46,09	46,45	45,86	43,99	45,51	46,86	46,00
1979	65,80	66,03	65,71	65,65	65,78	67,38	66,36
1980	100,00	100,00	100,00	100,00	100,00	100,00	100,00
1981	152,34	150,59	153,56	145,89	150,37	144,99	148,41
1982	227,46	225,71	230,28	214,94	224,03	222,69	223,54
1983	337,44	334,75	341,76	317,36	331,93	340,77	335,15
1984	395,69	398,19	396,95	369,17	388,71	394,68	390,89
1980 jan.	83,17	83,47	82,95	84,19	83,48	84,05	83,69
mars	88,72	89,04	88,49	89,81	89,05	89,66	89,27
júni	99,10	99,46	98,84	100,31	99,47	100,15	99,72
ágúst	99,10	99,46	98,84	100,31	99,47	103,19	100,82
sept.	107,59	107,99	107,31	108,91	108,00	112,04	109,47
okt.	109,71	109,80	109,65	110,00	109,80	112,04	110,62
nóv.	120,72	119,21	121,79	115,67	119,17	112,04	116,58
des.	132,21	130,56	133,39	126,68	130,52	123,32	127,90
1981 mars	140,07	138,33	141,32	134,22	138,28	133,20	136,43
apríl	140,07	138,33	141,32	134,22	138,28	133,37	136,49
júni	151,42	149,54	152,77	145,09	149,48	144,34	147,61
sept.	164,93	162,88	166,40	158,03	162,82	157,32	160,82
nóv.	171,19	169,88	171,89	163,57	168,86	162,43	166,52
des.	188,18	186,73	188,95	179,79	185,62	178,54	183,04
1982 mars	202,31	200,75	203,13	193,29	199,55	194,82	197,83
maí	202,31	200,75	203,13	193,29	199,55	194,82	197,83
júni	223,21	221,49	227,88	213,26	220,89	214,94	218,72
júlí	238,61	236,77	238,58	223,50	233,87	214,94	226,98
ágúst	238,61	236,77	241,65	223,50	234,46	240,89	236,80
sept.	256,50	254,53	261,92	240,26	252,45	258,95	254,81
des.	276,31	274,18	282,15	258,81	271,94	278,94	274,49
1983 jan.	281,83	279,67	285,53	264,76	277,17	284,80	279,95
mars	325,64	322,82	330,24	306,52	320,43	329,23	323,64
júni	352,34	349,61	356,65	331,35	346,55	355,60	349,85
okt.	366,43	363,60	370,92	344,60	360,41	369,83	363,84
1984 febr.	375,75	373,56	377,05	350,97	368,39	369,83	368,92
mars	394,65	393,78	391,04	363,90	384,88	389,43	386,54
júni	402,54	401,65	398,96	371,18	392,60	397,22	394,28
sept.	404,96	404,06	408,73	381,20	398,61	401,19	399,55
nóv.	446,32	445,34	444,74	414,86	436,71	458,16	444,52
des.	452,86	451,86	450,43	420,18	442,73	476,49	455,02



## 7.2

Kaupmáttur kauptaxta m. v. vísitölu framfærslukostn. 1980 = 100.

	Verka- menn	Verka- konur	Iðn. menn	Versl/ skrifst. fólk	ASÍ land- verfaf.	Opinb. starfs- menn	"Allir" launþ.
1980	100,00	100,00	100,00	100,00	100,00	100,00	100,00
1981	100,97	99,81	101,78	96,70	99,67	96,10	98,37
1982	99,84	99,07	101,08	94,34	98,33	97,74	98,12
1983	80,37	79,73	81,40	75,59	79,06	81,17	79,83
1984	74,42	74,20	74,26	69,12	72,81	74,32	73,36
<u>1980</u>							
1. ársfj.	101,63	102,00	101,36	102,87	102,01	102,70	102,26
2. "	97,31	97,66	97,05	98,50	97,67	98,34	97,92
3. "	97,18	97,53	96,92	98,37	97,54	100,23	98,52
4. "	103,56	102,69	104,19	100,63	102,66	99,21	101,41
<u>1981</u>							
1. ársfj.	102,11	100,84	103,02	97,84	100,81	97,07	99,45
2. "	99,85	98,61	100,74	95,68	98,58	95,11	97,32
3. "	100,12	98,88	101,02	95,94	98,84	95,47	97,61
4. "	101,84	100,90	102,41	97,38	100,47	96,78	99,13
<u>1982</u>							
1. ársfj.	101,82	101,03	102,23	97,28	100,43	97,84	99,48
2. "	99,60	98,83	100,60	95,16	98,36	95,91	97,47
3. "	102,75	101,96	103,94	96,25	100,94	100,10	100,64
4. "	96,12	95,38	98,15	90,03	94,60	97,04	95,49
<u>1983</u>							
janúar	93,59	92,87	94,82	87,92	92,04	94,57	92,96
febrúar	86,92	86,25	88,06	81,65	85,48	87,83	86,34
mars	92,54	91,73	93,84	87,10	91,06	93,56	91,97
apríl	87,58	86,82	88,81	82,43	86,18	88,54	87,04
maí	81,72	81,02	82,88	76,93	80,42	82,63	81,22
júní	82,93	82,28	83,94	77,99	81,56	83,69	82,34
júlí	78,75	78,14	79,72	74,06	77,46	79,48	78,20
ágúst	76,02	75,43	76,95	71,49	74,77	76,73	75,48
sept.	74,59	74,01	75,50	70,14	73,36	75,28	74,06
okt.	75,37	74,79	76,30	70,88	74,13	76,07	74,84
nóv.	73,91	73,34	74,82	69,51	72,70	74,60	73,39
des.	73,23	72,66	74,12	68,86	72,02	73,91	72,71
<u>1984</u>							
janúar	72,70	72,14	73,59	68,37	71,51	73,37	72,19
febrúar	73,91	73,48	74,16	69,03	72,46	72,74	72,56
mars	76,66	76,49	75,96	70,69	74,76	75,65	75,08
apríl	75,79	75,62	75,26	69,88	73,95	74,79	74,25
maí	74,59	74,43	74,07	68,78	72,78	73,60	73,08
júní	74,87	74,70	74,20	69,04	73,02	73,88	73,33
júlí	73,94	73,78	73,29	68,18	72,12	72,97	72,43
ágúst	73,14	72,98	72,49	67,45	71,34	72,18	71,64
sept.	72,95	72,79	73,63	68,67	71,81	72,27	71,98
okt.	72,09	71,93	72,77	67,86	70,96	71,42	71,13
nóv.	77,09	76,92	76,81	71,65	75,43	79,13	76,78
des.	75,16	75,00	74,76	69,74	73,48	79,09	73,33

Próun helstu þjóðhagsstærða.

Visitölur 1980 = 100.

	1977	1978	1979	1980	1981	1982	Bráðab. 1983	Spá 1984
1. Þjóðarframleiðsla	89,1	92,2	96,3	100,0	101,6	100,1	94,6	93,1
2. Þjóðartekjur	93,8	97,1	97,4	100,0	101,9	100,1	96,2	95,4
3. Þjóðartekjur á mann	101,1	103,9	103,2	100,0	105,6	102,0	96,9	-
4. Einkaneysla	91,6	97,1	99,0	100,0	105,0	107,1	100,7	98,7
5. Samneysla	89,5	92,8	96,1	100,0	105,0	109,0	112,3	110,1
6. Fjármunamyndun	97,1	91,9	91,4	100,0	102,1	100,6	86,9	87,7
7. Útflutningur	79,2	91,2	97,3	100,0	101,9	92,8	101,2	106,1
8. Innflutningur	90,0	94,2	96,6	100,0	108,6	109,4	104,2	113,5
9. Breyting viðskipta- kjara, %	8,1	0,2	-11,9	-4,1	3,4	-0,3	2,5	0,6
10. Viðskiptajöfn. í hlut- falli við þjóðarfri.%	-2,5	1,4	-0,8	-2,3	-5,0	-10,0	-2,4	-5,2
11. Löng erl.lán í hlut- falli við þjóðarfri.%	31,6	33,7	34,4	34,4	36,7	47,9	60,6	59,7
12. Greiðslubyrði af erl. lánum %	13,7	13,1	12,8	14,1	16,4	21,4	20,6	21,2
13. Framfærslukostnaður	30,1	43,4	63,1	100,0	150,9	227,8	419,8	541,5
14. Verðlag vöru og þjónustu	29,9	43,2	62,9	100,0	150,6	227,5	422,6	-