

## Fréttabréf

## Kjararannsóknarnefndar

Kauptaxtar, tekjur og kaupmáttur.

<u>Vísitölur. 1971 = 100.</u>	<u>1976</u>	<u>1977</u>	<u>1978</u>	<u>1979</u>	<u>1980</u>	<u>1981</u>	<u>1982</u>	<u>1983</u>
1. Greitt tímak. verkamanna	428,3	600,0	913,7	1311,6	2040,7	3182,4	4885,2	7492,5 <sup>x</sup>
2. Greitt tímak. iðnaðarmanna	427,3	594,5	879,7	1288,8	1982,3	3079,5	4709,5	7303,5 <sup>x</sup>
3. Greitt tímak. verkakvenna	424,4	606,5	966,6	1400,8	2212,7	3424,5	5219,7	7926,4 <sup>x</sup>
4. Taxtavísitala verkamanna	366,4	520,5	807,7	1153,0	1752,5	2669,8	3986,2	5913,5
5. Taxtavísitala iðnaðarmanna	346,7	484,9	723,5	1036,5	1577,4	2422,3	3632,5	5391,1
6. Taxtavísitala verkakvenna	381,6	543,1	850,9	1209,7	1832,0	2758,8	4135,0	6132,7
7. Taxtavísitala versl./skrifstf.	367,7	514,4	788,8	1177,3	1793,3	2616,3	3854,6	5691,1
8. Taxtavísitala opinb.starfsm.	343,8	540,2	855,0	1229,3	1824,3	2645,1	4064,9	6216,7
9. Lágmarkstekjur lifeyrisþega	612,8	891,5	1413,1	2026,4	3105,4	4840,6	7258,8	11104,0
10. Ráðstöfunartekjur á mann	455,3	670,7	1043,1	1558,5	2450,4	3903,3	6065,9 <sup>x</sup>	9583,7 <sup>x</sup>
11. Vísitala framfærslukostn.	379,8	495,4	713,8	1038,3	1646,2	2483,5	3750,5	6900,2
12. Verðlag einkaneyslu	396,3	519,3	746,8	1098,2	1714,7	2580,7	3975,2	7275,2

Kaupmáttur. 1971 = 100.

1. Greitt tímak. verkamanna	112,8	121,1	128,0	126,3	124,0	128,1	130,2	108,6 <sup>x</sup>
2. Greitt tímak. iðnaðarmanna	112,5	120,0	123,2	124,1	120,4	124,1	125,7	105,8 <sup>x</sup>
3. Greitt tímak. verkakvenna	111,7	122,4	135,4	134,9	134,4	137,8	139,1	114,9
4. Taxtavísitala verkamanna	96,5	105,1	113,2	111,1	106,5	107,5	106,3	85,7
5. Taxtavísitala iðnaðarmanna	91,3	97,9	101,4	99,8	95,8	97,5	96,9	78,1
6. Taxtavísitala verkakvenna	100,5	109,6	119,2	116,5	111,3	111,1	110,3	88,9
7. Taxtavísitala versl./skrifstf.	96,8	103,8	110,5	113,4	108,9	105,3	102,8	82,5
8. Taxtavísitala opinb.starfsm.	90,5	109,0	119,8	118,4	110,8	106,5	106,2	86,6
9. Lágmarkstekjur lifeyrisþega	161,3	180,0	198,0	195,2	188,5	194,9	193,5	160,9
10. Ráðstöfunartekjur á mann	114,9	129,2	139,7	141,9	142,9	151,2	152,6 <sup>x</sup>	131,7

Kaupmáttur miðast hér við vísitölu framfærslukostnaðar, nema kaupmáttur ráðstöfunartekna, sem miðast við verðbreytingar einkaneyslu.

1-3. Tímakaup í dagvinnu skv. úrtaksathugunum Kjararannsóknarnefndar.

4-8. Skv. áætlunum Kjararannsóknarnefndar og Þjóðhagsstofnunar. Miðað er við viku/mánaðarkaupstaxta, áhrifa vinnutímastyttingar gætir því ekki.

9. Heimild: Tryggingastofnun ríkisins.

10.og 12. Heimild: Þjóðhagsstofnun. Kaupmáttur mældur á kvarða verðbreytingar einkaneyslu.

11. Heimild: Hagstofa Íslands.

\* Áætlaðar tölur.

Útgefandi:  
Kjararannsóknarnefnd  
Borgartúni 22  
Ábm. Ásmundur Stefánsson  
Fjölritun: Stensill h/f

F R É T T A B R É F

62

Kjararannsóknarnefnd er  
þannig skipuð í mars 1984.

Ásmundur Stefánsson, formaður  
Guðmundur H. Garðarsson  
Július Kr. Valdimarsson  
Vilhjálmur Egilsson  
Þórarinn Gunnarsson

## Efnisyfirlit:

	Bls.
1.1 Nýr kjarasamningur.	3
1.2 Tímakaup og vinnutími verkafólks, iðnaðarmanna og verslunarmanna á höfuðborgarsvæðinu á 3. ársfjórðungi 1983.	5
2.1 Athugasemdir við tímakaup verkafólks, iðnaðarmanna og verslunarmanna á 3. ársfjórðungi 1983.	6
2.2 Launadreifing.	18
2.3 Greitt tímakaup miðað við kauptaxta.	19
3.1 Tímakaup - Kaupmáttur.	23
4.1 Vinnutími.	32
5.1 Yfirlit vinnumáladeildar Félagsmálaráðuneytisins.	40
5.2 Vinnudeilur.	45
6.1 Vísitölur kauptaxta.	46
6.2 Kaupmáttur kauptaxta.	47

## Línurit:

2.1 Breytingar hreins tímakaups í dagvinnu miðað við kauptaxta og ársfjórðunginn á undan.	20
2.2 Uppsafnaðar breytingar hreins tímakaups í dagvinnu miðað við kauptaxta frá 2. ársfjórðungi 1980.	21
2.3 Hækkun hreins tímakaups umfram kauptaxta miðað við sama ársfjórðung fyrri árs.	22
3.1 Ársfjórðungslegur kaupmáttur greidds tímakaups verkafólks og iðnaðarmanna í Reykjavík og nágrenni m.v. vísitölu framfærslukostnaðar 1980 - 1983.	31
4.1 Vikulegur fjöldi vinnustunda verkafólks og iðnaðarmanna, ársfjórðungsmeðaltöl 1980 - 1983.	33

1.1Nýr kjarasamningur.

Þann 21. febrúar 1984 náðist samkomulag milli Alþýðusambands Íslands fyrir hönd aðildarsamtaka sinna og Vinnuveitendasambands Íslands fyrir hönd aðildarfélaganna þess og einstakra meðlima. Samningur þessi hljóðar þannig:

## 1. grein.

Allir síðast gildandi samningar ofangreindra aðila framlengjast með þeim breytingum, sem í samningi þessum greinir.

## 2. grein.

Launaliðir breytast þannig:

Við undirskrift samnings þessa hækka kauptaxtar og viðmiðunartölur um 5,0%. Þá skulu og kauptaxtar og viðmiðunartölur hækka um 2% hinn 1. júní 1984, um 3,0% hinn 1. september 1984 og aftur um 3,0% hinn 1. janúar 1985, enda hafi launaliðum samningsins ekki verið sagt lausum samkvæmt heimildarákvæðum 7. greinar.

## 3. grein.

Lágmarkstekjur fyrir fulla dagvinnu skulu vera frá undirskriftardegi sem hér segir:

Kr. 11.509 fyrir starfsmenn 16 ára og eldri.

Kr. 12.660 fyrir starfsmenn 18 ára og eldri, sem starfað hafa 6 mánuði í starfsgrein. Sama gildir um iðnnema síðustu 6 - 12 mánuði náms- eða þjálfunartímans eftir lengd hans, sbr. þó útreikningsreglu varðandi nema á námssamningi skv. sérstöku samkomulagi þar um frá 16. nóvember 1981, svo og fylgiblað I.

Framandreiðingar upphæðir taka breytingum skv. 2. gr. 1. júní og 1. september 1984 svo og 1. janúar 1985.

Þegar metið er hvort starfsmaður á rétt á greiðslu vegna þessa ákvæðis, skal telja með dagvinnutekjum allar launagreiðslur aðrar en greiðslur vegna yfirvinnu, vaktavinnu eða kostnaðargreiðslna.

## 4. grein.

Á samningstímabilinu munu aðilar samnings þessa vinna að endurskoðun samningsákvæða um launagreiðslur í veikinda- og slysaforföllum með það að markmiði að gera veikindaréttarákvæði tryggingartæk.

## 5. grein.

Á samningstímabilinu munu samningsaðilar beita sér fyrir aðgerðum, sem til þess eru fallnar að auka framleiðni og verðmætasköpun á öllum sviðum íslensks atvinnulífs. Einn þáttur þessa er endurskoðun afkastahvetjandi launakerfa. Launakerfin verði athuguð og tryggt, að þau leiði til aukinnar framleiðni og gefi eðlilegt endurgjald fyrir vinnuframlag.

## 6. grein.

Alþýðusamband Íslands og Vinnuveitendasamband Íslands munu beita sér fyrir því að gerður verði fyrir 1. apríl n.k. samningur um vinnu við virkjunarframkvæmdir.

## 7. grein.

Samningur þessi gildir til 15. apríl 1985 en heimilt er samningsaðilum að segja upp launaliðum samningsins með mánaðar fyrirvara þannig að þeir verði lausir 1. september 1984 svo og 1. janúar 1985.

Í tengslum við samningana gerðu samningsaðilarnir tillögur til ríkisstjórnarinnar um úrbætur fyrir hina verst settu. Þar var lagt til að tekinn yrði upp tekjutengdur barnabótaauki að upphæð 12.000 kr. sem lækki eftir visst tekjumark þannig að tekjuhærri heimili fái engan barnabótaauka. Þá var einnig lagt til að barnalífeyrir, mæðra- og feðralaun yrðu hækkuð og einnig tekjutrygging o. fl. fyrir elli- og örorkulífeyrisþega.

Heildarkostnaður vegna þessara tillagna var áætlaður 306.4 - 330 milljónir króna.

1.2Tímakaup og vinnutími verkafólks,  
iðnaðarmanna og verslunarmanna á  
höfuðborgarsvæðinu á 3.ársfj.1983.

Í töflu 1.1 og 1.2 birtast samandregnar niðurstöður úrtaksins samkvæmt eldri úrvinnsluaðferð en með þeirri aðferð var aðeins miðað við höfuðborgarsvæðið og bónusgreiðslum var dreift á tímakaup í dag-, eftir- og næturvinnu.

Sé miðað við 3. ársfjórðung 1982 þá hækkaði tímakaup verkamanna í dagvinnu úr kr. 55,68 í kr. 83,95 eða um 50,8%. Á sama tímabili var áætluð taxtahækkun verkamanna um 44,1%. Hækkun tímakaups umfram áætlaða taxtahækkun var því um 4,6%.

Tímakaup iðnaðarmanna í dagvinnu hækkaði úr kr. 71,70 í kr. 109,49 eða um 52,7% frá 3. ársfjórðungi 1982. Áætluð taxtahækkun á sama tímabili var um 44,2% þannig að hækkun tímakaups í dagvinnu umfram áætlaða taxtahækkun var um 5,9%.

Tímakaup verkavenna í dagvinnu hækkaði úr kr. 51,25 í kr. 76,89 eða um 50,0%. Áætluð taxtahækkun var um 44,1% þannig að hækkun tímakaups í dagvinnu var 4,1% meiri en áætluð taxtahækkun.

TAFLA 1.1Tímakaup 3. ársfj. 1983.

	Heildar- vinnust. þús.	Tímak. í dagv. kr.	Eftirv. álag kr.	Næturv. álag kr.	Meðal- tímak. kr.
Verkamenn	954	83,95	3,34	8,00	95,29
Iðnaðarmenn	217	109,49	3,37	9,01	121,87
Verkakonur	459	76,89	1,21	4,03	82,13
Karlar v/afgr.st.	26	89,57	2,16	5,62	97,35
Konur v/afgr.st.	119	72,74	1,02	3,33	77,09

TAFLA 1.2Vinnutími 3. ársfj. 1983.

	Dvt.	Evt.	Nvt.	Meðalfj. vinnust. á viku
Verkamenn	40,0	4,9	6,2	51,1
Verkakonur	40,0	1,4	2,5	43,9
Iðnaðarmenn	40,0	3,5	5,6	49,1
Karlar v/afgr.st.	40,0	2,5	3,1	45,6
Konur v/afgr.st.	40,0	1,4	2,0	43,4

## 2.1

Athugasemdir við tímakaup verkafólks,  
iðnaðarmanna og verslunarmanna  
á 3. ársfjórðungi 1983.

Á tímabilinu frá 3. ársfjórðungi 1982 til 3. ársfjórðungs 1983 hækkuðu almennir kauptaxtar verkafólks og iðnaðarmanna 6 sinnum.

1. Á tímabilinu 14. júní til ágústloka voru undirritaðir kjarasamningar við allflestar starfsstéttir á landinu sem þá voru með lausa samninga. Áætluð tekjuáhrif þessara samninga voru fyrir verkamenn 6,9% við undirritun og 9,8% á samningstímabilinu, hjá verkakonum 6,9% við undirritun og 9,7% á öllum samningstímanum, 8,7% við undirritun fyrir iðnaðarmenn og 10,9% á öllu samningstímabilinu, fyrir verslunar- og skrifstofufólk 4,8% við undirritun samnings, en 8,2% á samningstímabilinu.
2. Þann 1. september 1982 hækkuðu laun um 7,5% vegna verðbóta.
3. Þann 1. desember hækkuðu laun um 7,72% vegna verðbóta.
4. Þann 1. janúar 1983 færðust öll störf upp um einn launaflokk. Áætluð hækkun verkamanna og verkakvenna var 2%, iðnaðarmanna 1,2% og verslunar- og skrifstofufólks 2,3%.
5. Þann 1. mars hækkuðu laun um 14,74% vegna verðbóta og nýtt 6 ára starfsaldursþrep var tekið upp með 12,5% álagi.
6. Þann 1. júní hækkuðu laun um 8% (lágmarkstekjur 10%) vegna bráðabirgðalaga nr. 54/1983. Áætluð hækkun kauptaxta verkamanna var 8,2%, verkakvenna 8,3%, iðnaðarmanna 8% og verslunar- og skrifstofufólks 8,1%.

Samkvæmt framansögðu er áætlað að kauptaxtar hafi hækkað þannig frá 3. ársfjórðungi 1982 til 3. ársfjórðungs 1983.

	<u>Vog</u>	<u>Taxtahækkun</u>
Verkamenn	37	44,1
Verkakonur	13	44,1
Iðnaðarmenn	26	44,2
Verslunar- og skrifst.fólk	<u>24</u>	<u>44,6</u>
Vegið meðaltal	100	44,2



Á 3. ársfjórðungi 1983 taka úrtaksupplýsingarnar til 1485 þúsund vinnustunda verkamanna, miðað við 1474 þúsund vinnustundir á 3. ársfjórðungi 1982.

Hreint tímakaup í dagvinnu hjá verkamönnum hækkaði úr kr. 50,54 í kr. 75,39 á þessu tímabili, eða um 49,2%. Þessi hækkun er 3,5% umfram áætlaða taxtahækkun. Meðaltímakaup verkamanna hækkaði úr kr. 64,44 í kr. 94,52 á sama tíma, eða um 46,7%. Þannig hefur meðaltímakaupið hækkað um 1,8% umfram áætlaða taxtahækkun.

Vinnutími verkamanna minnkaði úr 53,0 tímum á 3. ársfjórðungi 1982 í 50,9 tíma á 3. ársfjórðungi 1983 og skýrir það muninn á hækkun hreins tímakaups og meðaltímakaups.

Hjá iðnaðarmönnum taka úrtaksupplýsingarnar til 387 þúsund vinnustunda miðað við 365 þúsund vinnustundir á 3. ársfjórðungi 1982. Hreint tímakaup iðnaðarmanna hækkaði úr kr. 70,52 í kr. 102,62 eða um 45,5% frá 3. ársfjórðungi 1982. Áætluð taxtahækkun var 44,2% þannig að hreina tímakaupið hefur hækkað um 1,0% umfram taxa. Meðaltímakaup iðnaðarmanna hækkaði á sama tímabili úr kr. 87,35 í kr. 124,58 eða um 42,6%. Þessi hækkun er um 1,0% undir áætlaðri taxtahækkun. Vinnutími iðnaðarmanna hefur minnkað úr 51,4 stundum á 3. ársfjórðungi 1982 í 49,9 stundir á 3. ársfjórðungi 1983 og skýrir það muninn á þróun hreins tímakaups og meðaltímakaups.

Hjá verkakönum taka úrtaksupplýsingarnar til 1013 þúsund vinnustunda á 3. ársfjórðungi 1983 miðað við 987 þúsund vinnustundir á 3. ársfjórðungi 1982.

Hreint tímakaup verkavenna hækkaði úr kr. 44,74 í kr. 66,44 á tímabilinu eða um 48,5%. Þessi hækkun er 3,1% umfram áætlaða taxtahækkun sem var 44,1%. Meðaltímakaupið hækkaði úr kr. 60,82 í kr. 89,01 eða um 46,3%, sem er 1,5% umfram áætlaða taxtahækkun. Vinnutími verkavenna er nær óbreyttur frá 3. ársfjórðungi 1982. Helsta skýring á því að meðaltímakaupið hækkar minna en hreina tímakaupið er að bónus hefur hækkað mun minna en tímakaupið frá 3. ársfjórðungi 1982.

Hjá körlum við afgreiðslustörf taka úrtaksupplýsingarnar til 171 þúsund vinnustunda miðað við 143 þúsund vinnustundir á 3. ársfjórðungi 1982. Hreint tímakaup hækkar úr kr. 62,03 í kr. 92,95 eða um 49,8% sem er 3,6% umfram áætlaða taxtahækkun verslunar- og skrifstofufólks. Meðaltímakaupið hækkaði úr kr. 66,57 í kr. 103,34 eða um 55,2% sem er 7,6% umfram áætlaða taxtahækkun.

Aukið vægi bónusgreiðslna hjá körlum við afgreiðslustörf er aðal-  
ástæða þess að meðaltímakaupið hækkar meira en hreina tímakaupið,  
en vinnutími er sá sami og á 3. ársfjórðungi 1982.

Hjá konum við afgreiðslustörf taka úrtaksupplýsingarnar til 370  
þúsund vinnustunda miðað við 272 þúsund stundir á 3. ársfjórðungi  
1982. Hreint tímakaup hækkaði úr kr. 49,33 í kr. 72,43, eða um  
46,8%, sem er 1,5% umfram áætlaða taxtahækkun. Meðaltímakaupið  
hækkaði úr kr. 53,96 í kr. 78,98, eða um 46,4%, sem er 1,2% umfram  
áætlaða taxtahækkun. Athygli skal vakin á því að hækkanir á kaupi  
afgreiðslufólks eru miðaðar við taxtavisitölu verslunar- og skrif-  
stofufólks, en sú vísitala hefur ekki verið sundurgreind fyrir  
verslunarfólk annars vegar og skrifstofufólks hins vegar.

## ALLT ÚRTAKID

## TAFLA 2.1

## TÍMAKAUPSTAFLA - 3. ársfj. 1983.

## VERKAMENN

	Vinnu- stundir þús.	Hluttur einstakra þátta meðaltímakaups					
		Hreint tímak. í dagv. kr.	Eftir- vinna kr.	Nætur- vinna kr.	Vakta- vinna kr.	Bónus kr.	Meðal- tímak. kr.
VERKAMENN Á HÖFUÐBORGARSVÆÐI	954	78,15	2,21	6,97	2,86	4,55	94,74
Fiskvinna	79	69,65	2,42	7,96	-	27,60	107,63
Hafnarvinna	62	75,13	2,93	6,36	-	19,31	103,73
Pakkhúsvinna	122	78,83	3,00	6,35	-	1,82	90,00
Byggingarvinna	28	84,51	5,17	2,77	-		92,45
Verksmiðjuvinna	126	84,88	1,21	5,87	5,45	0,15	97,56
Slippvinna	3	66,92	1,95	2,52	-	3,62	75,01
Bensínafgreiðsla	45	-	0,83	10,08	94,84	-	105,75
Bifreiðastjórn	126	83,77	2,43	10,04	0,66	0,42	97,32
Ýtu-og kranastj.	9	89,52	4,01	14,72	1,32	0,60	110,17
Lyftaravinna	44	80,26	2,89	7,11	-	1,17	91,43
Ófaglaróðir við:							
Málmsmiðar	11	86,28	3,18	12,63	-	0,16	102,25
Trésmiðar	17	83,78	2,71	5,27	-	18,13	109,89
Bifr.sm.og viðg.	12	87,26	2,67	9,27	-	0,17	99,37
Önnur störf	270	72,91	1,65	5,64	4,43	1,07	85,70
VERKAMENN UTAN HÖFUÐBORGARSVÆÐIS	531	71,53	2,68	7,39	0,30	12,23	94,13
Fiskvinna	224	70,93	2,99	7,19	-	18,49	99,60
Verksmiðjuvinna	100	72,95	1,61	7,05	1,01	9,61	92,23
Bifreiðastjórn	36	73,39	2,61	9,95	-	2,07	88,02
Önnur störf	171	71,09	2,91	7,31	0,34	7,70	89,35
ALLIR VERKAMENN í ÚRTAKINU	1485	75,39	2,38	7,23	2,22	7,30	94,52

## ALLT ÚRTAKID

TAFLA 2.2

TÍMAKAUPSTAFLA - 3. ársfj. 1983.

## IÐNAÐARMENN

	Vinnu- stundir þús.	Hlutur einstakra þátta meðaltímakaups					Meðal- tímak. kr.
		Hreint tímak. í dagv. kr.	Eftir- vinna kr.	Natur- vinna kr.	Vakta- vinna kr.	Bónus kr.	
IÐNAÐARMENN Á HÖFUÐBORGARSVÆÐI	217	103,99	3,11	9,24	2,42	3,99	122,75
Málmsmiðar	43	100,23	3,49	9,39	0,29	2,90	116,30
Skipasm.og viðg.	13	93,70	3,20	7,42	-	5,09	109,41
Trésmiðar	15	102,30	3,87	5,18	-	0,16	111,51
Húsgagnagerð	17	96,14	2,97	5,83	-	32,40	137,34
Bifr.sm.og viðg.	34	100,36	3,59	6,47	0,71	3,12	114,25
Rafvirkjun	35	112,18	4,57	8,91	-	0,07	125,73
Prentun og bókað.	8	110,76	-	18,46	-	-	129,22
Önnur störf	52	108,55	1,78	12,47	9,40	0,25	132,45
IÐNAÐARMENN UTAN HÖFUÐBORGARSVÆÐIS	170	101,18	5,05	9,93	0,13	10,62	126,91
ALLIR IÐNAÐARMENN Í ÚRTAKINU	387	102,62	4,00	9,58	1,47	6,91	124,58

TAFLA 2.3

TÍMAKAUPSTAFLA - 3. ársfj. 1983.

## VERKAKONUR

	Vinnu- stundir þús.	Hlutur einstakra þátta meðaltímakaups					Meðal- tímak. kr.
		Hreint tímak. í dagv. kr.	Eftir- vinna kr.	Natur- vinna kr.	Vakta- vinna kr.	Bónus kr.	
VERKAKONUR Á HÖFUÐBORGARSVÆÐI	459	67,37	1,20	4,11	3,40	11,04	87,12
Fiskvinna	151	66,36	1,68	5,39	-	32,18	105,61
Verksmiðjuvinna	71	74,51	0,71	2,72	3,25	-	81,19
Fatasumur	11	70,95	0,68	0,02	-	6,96	78,61
Brauð-og kökugerð	10	64,76	0,37	3,13	0,31	-	68,57
Kjötiðnaður	49	67,08	1,12	2,70	-	-	70,90
Önnur störf	167	65,25	1,08	4,29	7,94	0,79	79,35
VERKAKONUR UTAN HÖFUÐBORGARSVÆÐIS	554	65,86	1,54	3,19	1,56	18,42	90,57
Fiskvinna	309	64,15	1,96	2,99	-	27,04	96,14
Verksmiðjuvinna	106	63,40	0,34	2,69	2,80	16,78	86,01
Brauð-og kökugerð	6	64,18	0,49	2,99	-	-	67,66
Önnur störf	133	71,87	1,57	4,06	4,26	0,53	82,29
ALLAR VERKAKONUR Í ÚRTAKINU	1013	66,44	1,38	3,65	2,46	15,08	89,01

ALLT ÚRTAKIÐ

TAFLA 2.4

TÍMAKAUPSTAFLA - 3. ársfj. 1983.AFGREIÐSLUFÓLKKARLARHlutur einstakra þátta meðaltimakaups

	Vinnu- stundir þús.	Hreint í dagv. kr.	Eftir- vinna kr.	Natur- vinna kr.	Vakta- vinna kr.	Bónus kr.	Meðal- timak. kr.
<u>KARLAR Á</u>							
<u>HÖFUÐBORGARSVÆÐI</u>	92	100,87	2,14	6,31	-	-	109,32
Störf í dagvöruverslunum	26	87,26	1,84	4,89	-	-	93,99
Afgr.á vefnaðarv.	7	93,40	1,47	5,27	-	-	100,14
Afgr.á byggingarv.	9	93,85	3,16	5,26	-	-	102,27
Afgr.á bifr.varahl.	13	103,45	3,43	3,10	-	-	109,98
Verslunarstjórar	12	131,19	2,49	9,44	-	-	143,12
Heildsölustörf	18	102,71	1,90	4,96	-	-	109,57
Önnur afgr.störf	7	106,41	0,23	18,04	-	-	124,68
<u>KARLAR UTAN</u>							
<u>HÖFUÐBORGARSVÆÐIS</u>	78	83,87	2,29	4,50	-	5,61	96,27
Störf í dagvöruverslunum	21	72,84	2,20	5,74	-	3,74	84,52
Afgr.á byggingarv.	17	77,18	2,98	4,81	-	3,84	88,81
Verslunarstjórar	23	93,35	2,43	4,16	-	12,37	112,31
Heildsölustörf	6	89,37	2,13	2,47	-	0,87	94,84
Önnur störf	11	92,44	1,19	3,47	-	0,37	97,47
<u>KARLAR, LANDIÐ ALLT</u>	171	92,95	2,26	5,55	-	2,57	103,33

## ALLT ÚRTAKIÐ

## TAFLA 2.5

## TÍMAKAUPSTAFLA - 3. ársfj. 1983.

## AFGREIÐSLUFÓLK

## KONUR

## Hlutur einstakra þátta meðaltímakaups

	Vinnu- stundir þús.	Hreint tímak. í dagv. kr.	Eftir- vinna kr.	Natur- vinna kr.	Vakta- vinna kr.	Bónus kr.	Meðal- tímak. kr.
KONUR Á							
HÖFUÐBORGARSVÆÐI	181	74,96	1,16	4,67	-	-	80,79
Störf í							
dagvöruverslunum	119	72,87	1,02	3,38	-	-	77,27
Afgr.á vefnaðarv.	13	79,15	0,95	2,61	-	-	82,71
Heildsölustörf	8	91,73	1,56	1,55	-	-	94,84
Önnur afgr.störf	41	76,43	1,55	9,68	-	-	87,66
KONUR UTAN							
HÖFUÐBORGARSVÆÐIS	189	70,41	1,06	5,41	0,02	0,33	77,23
Störf í							
dagvöruverslunum	145	68,25	1,19	6,41	-	0,14	75,99
Afgr.á vefnaðarv.	11	72,09	1,34	1,06	-	-	74,49
Verslunarstjórar	5	91,57	1,10	4,76	-	8,48	105,91
Afgr.á búsaðöldum	5	68,57	1,09	4,12	-	-	73,78
Önnur afgr.störf	23	79,02	0,09	1,61	-	-	80,72
KONUR, LANDIÐ ALLT	370	72,43	1,13	5,24	0,01	0,17	78,98

## ALLT ÚRTAKIÐ

TAFLA 2.6

TÍMAKAUPSTAFLA - 3. ársfj. 1983.

## SKRIFSTOFUFÓLK

## KARLAR

## Hluttur einstakra þátta meðaltímakaups

	Vinnu- stundir þús.	Hreint tímak. í dagv. kr.	Eftir- vinna kr.	Natur- vinna kr.	Vakta- vinna kr.	Bónus kr.	Meðal- tímak. kr.
KARLAR Á							
HÖFUÐBORGARSVÆÐI	184	117,78	1,01	4,61	-	-	123,40
Alm. skrifstofust.	106	116,46	1,13	3,07	-	-	120,66
Bókarar	4	130,13	1,43	2,62	-	-	134,18
Skýrsluvélavinna	19	146,30	2,76	11,89	-	-	160,95
Fulltrúar	8	131,32	0,80	6,51	-	-	138,63
Önnur störf	47	105,87	0,03	4,99	-	-	110,89
KARLAR UTAN							
HÖFUÐBORGARSVÆÐIS	45	136,44	1,33	5,36	-	1,37	144,50
Alm. skrifstofust.	17	103,57	2,31	2,89	-	0,47	109,24
Fulltrúar, aðal- bókarar, aðalgjaldk.	7	176,51	1,93	7,55	-	-	185,99
Deildar-og skrif- stofustjórar	16	155,57	1,27	5,84	-	3,29	165,97
Önnur störf	5	130,88	2,65	9,16	-	0,20	142,89
KARLAR, LANDIÐ ALLT	229	121,35	1,20	4,70	-	0,27	127,52

## ALLT ÚRTAKIÐ

TAFLA 2.7

TÍMAKAUPSTAFLA - 3. ársfj. 1983.

## SKRIFSTOFUFÓLK

## KONUR

## Hlutur einstakra þátta meðaltímaKAUPS

	Vinnu- stundir þús.	Hreint tímak. í dagv. kr.	Eftir- vinna kr.	Natur- vinna kr.	Vakta- vinna kr.	Bónus kr.	Meðal- tímak. kr.
KONUR Á							
HÖFUÐBORGARSVÆÐI	239	94,93	0,80	2,20	1,46	-	99,39
Alm. skrifstofust.	166	95,05	0,96	2,47	1,06	-	99,54
Simavarsla	10	81,24	0,51	2,62	6,20	-	90,57
Ritarar	13	101,80	0,44	1,72	-	-	103,96
Bókarar og gjaldk.	7	100,70	1,93	4,66	1,16	-	108,45
Götunarvinna	11	88,23	0,45	2,38	-	-	91,06
Önnur skrifstofust.	32	96,84	0,08	0,26	3,21	-	100,39
KONUR UTAN							
HÖFUÐBORGARSVÆÐIS	38	86,70	0,82	1,06	0,27	-	88,85
Alm. skrifstofust.	22	82,45	1,09	1,09	0,56	-	85,19
Ritarar	6	97,36	0,44	1,27	-	-	99,07
Önnur skrifstofust.	10	89,65	0,45	0,87	-	-	90,97
KONUR, LANDIÐ ALLT	277	93,67	0,82	2,05	1,43	-	97,97



TÍMAKAUP  
VERKAFÓLK

ALLT ÚRTAKIÐ

<u>TAFLA 2.8</u>	Hreint tímak. í dagv. kr.	Meðal- tímak. kr.	Hlutfallsleg breyting	
			1.	2.
			%	%
<u>VERKAMENN</u>				
1980 Ársmeðaltal	20,61	25,94	-	-
1981 Ársmeðaltal	31,44	40,16	52,5	54,8
1982 Ársmeðaltal	47,53	60,59	51,2	50,9
1981 1. ársfj.	27,33	35,11	13,4	13,9
2. "	30,32	38,99	10,9	11,1
3. "	31,95	40,80	5,4	4,6
4. "	36,17	45,72	13,2	12,1
1982 1. ársfj.	40,39	50,93	11,7	11,4
2. "	44,02	57,58	9,0	13,1
3. "	50,54	64,44	14,8	11,9
4. "	55,15	69,38	9,1	7,7
1983 1. ársfj.	65,50	82,61	18,8	19,1
2. "	72,56	93,61	10,8	13,3
3. "	75,39	94,52	3,9	1,0

<u>TAFLA 2.9</u>	Hreint tímak. í dagv. kr.	Meðal- tímak. kr.	Hlutfallsleg breyting	
			1.	2.
			%	%
<u>VERKAKONUR</u>				
1980 Ársmeðaltal	18,10	23,67	-	-
1981 Ársmeðaltal	27,63	36,72	52,7	55,1
1982 Ársmeðaltal	41,67	56,73	50,8	54,5
1981 1. ársfj.	24,34	32,01	12,4	11,9
2. "	26,16	35,15	7,5	9,8
3. "	28,23	37,97	7,9	8,0
4. "	31,79	41,74	12,6	9,9
1982 1. ársfj.	35,21	47,92	10,8	14,8
2. "	38,46	53,13	9,2	10,9
3. "	44,74	60,82	16,3	14,5
4. "	48,28	65,02	7,9	6,9
1983 1. ársfj.	56,95	75,87	18,0	16,7
2. "	63,83	88,64	12,1	16,8
3. "	66,44	89,01	4,1	0,4

TÍMAKAUPALLT ÚRTAKIÐIBNADARMENN

<u>TAFLA 2.10</u>		Hreint tímak. í dagv. kr.	Meðal- tímak. kr.	Hlutfallsleg breyting	
				1. %	2. %
<u>IBNADARMENN</u>					
1980	Ársmeðaltal	27,23	32,23	-	-
1981	Ársmeðaltal	42,99	52,08	57,9	61,6
1982	Ársmeðaltal	66,68	81,14	55,1	55,8
1981	1. ársfj.	37,25	43,75	13,9	13,2
	2. "	40,46	47,69	8,6	9,0
	3. "	44,80	55,21	10,7	15,8
	4. "	49,44	61,67	10,4	11,7
1982	1. ársfj.	55,60	66,35	12,5	7,6
	2. "	61,22	73,15	10,1	10,2
	3. "	70,53	87,35	15,2	19,4
	4. "	79,35	97,70	12,5	11,8
1983	1. ársfj.	90,79	111,18	14,4	13,8
	2. "	99,98	120,82	10,1	8,7
	3. "	102,62	124,58	2,6	3,1

TÍMAKAUPALLT ÚRTAKIDVERSLUNARFÓLK

<u>TAFLA 2.11</u>		Hreint tímak. í dagv. kr.	Meðal- tímak. kr.	Hlutfallsleg breyting	
				1. %	2. %
<u>KARLAR</u>					
1980	Ársmeðaltal	27,09	29,17	-	-
1981	Ársmeðaltal	39,34	42,31	45,2	45,0
1982	Ársmeðaltal	58,20	63,63	48,0	50,4
1981	1. ársfj.	33,79	36,49	7,5	6,5
	2. "	36,39	38,94	7,7	6,7
	3. "	40,22	42,73	10,5	9,7
	4. "	46,96	51,09	16,8	19,6
1982	1. ársfj.	49,01	53,74	4,4	5,2
	2. "	55,68	60,06	13,6	11,8
	3. "	62,03	66,57	11,4	10,8
	4. "	66,09	74,16	6,6	11,4
1983	1. ársfj.	76,87	85,31	16,3	15,0
	2. "	89,69	99,43	16,7	16,6
	3. "	92,95	103,34	3,6	3,9
<u>KONUR</u>					
1980	Ársmeðaltal	20,70	22,53	-	-
1981	Ársmeðaltal	30,60	33,52	47,8	48,8
1982	Ársmeðaltal	46,34	51,15	51,4	52,6
1981	1. ársfj.	27,08	29,72	10,4	10,3
	2. "	28,76	31,31	6,2	5,3
	3. "	31,11	33,58	8,2	7,3
	4. "	35,46	39,47	14,0	17,5
1982	1. ársfj.	39,11	43,03	10,3	9,0
	2. "	43,09	47,25	10,2	9,8
	3. "	49,33	53,96	14,5	14,2
	4. "	53,83	60,36	9,1	11,9
1983	1. ársfj.	60,71	67,13	12,8	11,2
	2. "	68,96	76,34	13,6	13,7
	3. "	72,43	78,98	5,0	3,5

## 2.2

## ALLT ÚRTAKID

## LAUNADREIFING - 3. ársfj. 1983.

## Miðað við hreint tímak. í dagv.

TAFLA 2.12	Fjöldi	Neðri fjórðungur kr.	Miðtala kr.	Meðaltal kr.	Efri fjórðungur kr.
VERKAMENN	3657	62,85	70,04	75,39	79,30
VERKAKONUR	3697	59,05	61,67	66,44	68,22
IDNAÐARMENN	758	90,74	101,12	102,62	112,99
AFGREIÐSLU-FÓLK, KARLAR	338	71,77	83,86	92,95	104,07
AFGREIÐSLU-FÓLK, KONUR	1020	63,66	70,00	72,43	74,30
SKRIFSTOFU-FÓLK, KARLAR	445	90,30	115,38	121,35	144,54
SKRIFSTOFU-FÓLK, KONUR	630	78,76	90,85	93,67	102,24

VÍSITÖLUR Meðaltal:100	Neðri fjórðungur	Miðtala	Meðaltal	Efri fjórðungur
VERKAMENN	83	93	100	105
VERKAKONUR	89	93	100	103
IDNAÐARMENN	88	99	100	110
AFGREIÐSLU-FÓLK, KARLAR	77	90	100	112
AFGREIÐSLU-FÓLK, KONUR	88	97	100	103
SKRIFSTOFU-FÓLK, KARLAR	74	95	100	119
SKRIFSTOFU-FÓLK, KONUR	84	97	100	109

Neðri fjórðungur gefur til kynna hreint tímakaup þess launþega, sem er þannig staðsettur í launastiganum, að fjórðungur launþega hefur lægra tímakaup en hann, en þrjú fjórðu launþega eru með hærri tímakaup.

Miðtala sýnir hreint tímakaup þess sem er í miðjum launastiganum, helmingur launþega nær ekki því tímakaupi sem miðtalan gefur til kynna, hinn helmingurinn er með tímakaup yfir miðtölu.

Efri fjórðungur sýnir tímakaup launþega sem er með hærri tímakaup en 3/4 hlutar launþegahópsins, en einn fjórðungur hefur tímakaup sem er yfir mörkum efri fjórðungs.

## 2.3

Greitt tímakaup miðað við kaup-taxta.

Línuritinn hér á eftir lýsa þróun hreins tímakaups miðað við kaup-taxta en tölur yfir hreint tímakaup hafa birst í Fréttabréfinu frá 2. ársfjórðungi 1980. Ýmsar skýringar koma til greina til útskýringar á þeim sveiflum sem fram koma í línuritunum og erfitt að sundurgreina áhrif hverrar um sig. Helstu skýringarnar verða nú tiundaðar.

Fyrsta skýring gæti verið sveifla í úrtakinu því þótt það sé til-tölulega stöðugt frá ársfjórðungi til ársfjórðungs þá kemur fyrir að fyrirtæki bætist við eða detti út. Meðaltal hreins tímakaups allra starfa er viðkvæmt fyrir úrtakssveiflum vegna þess að það er óvegið meðaltal.

Önnur skýring gæti verið mismunandi vægi einstakra mánaða innan ársfjórðungs. Þetta gerist ef fleiri eru á launaskrá úrtaksfyrirtækjanna einn mánuðinn í ársfjórðungi heldur en hina mánuðina og launabreytingar eiga sér stað á tímabilinu.

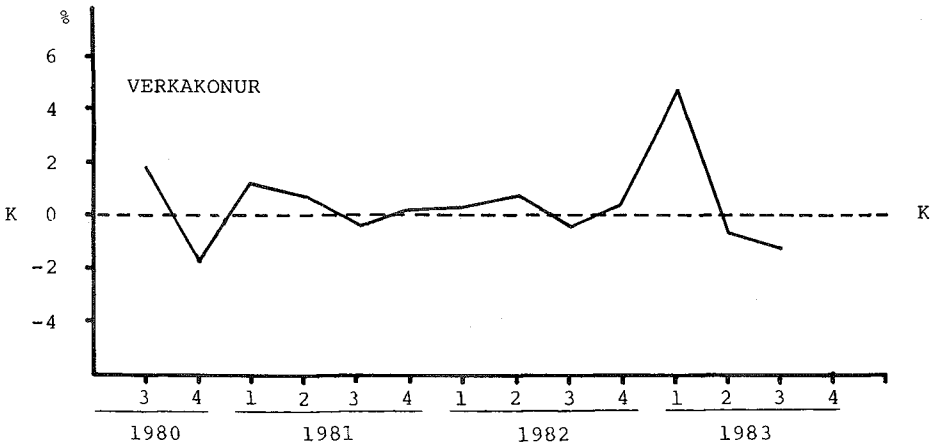
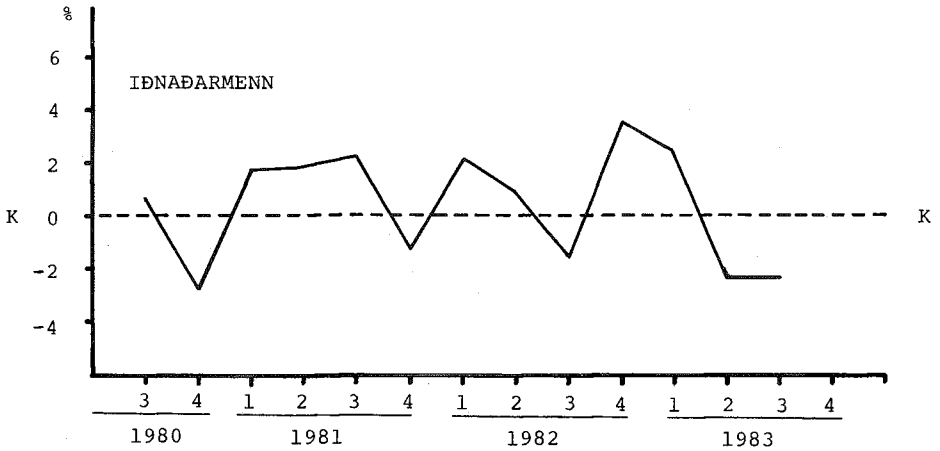
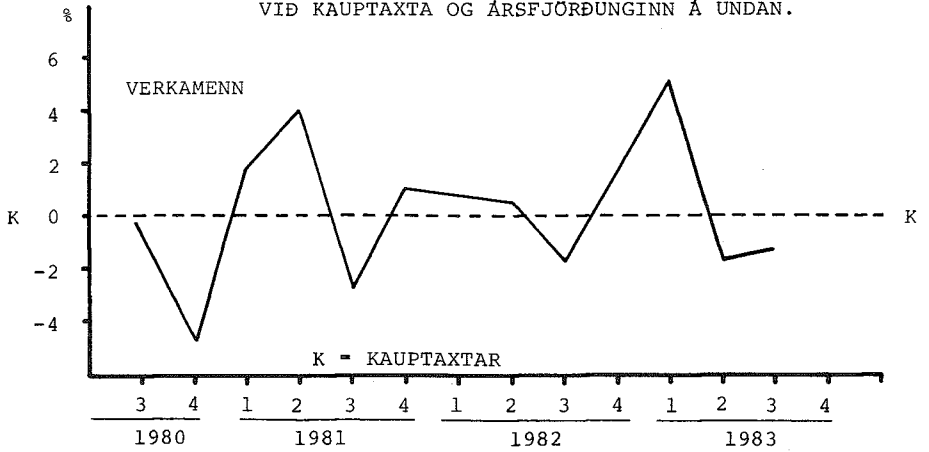
Þriðja skýring sem til greina kemur er launaskrið og fjórða skýring gæti verið að skekkja væri í mati á taxtahækkunum. Eftirfarandi tafla sýnir þær prósentutölur sem línuritinn byggjast á.

Hin óvenju mikla uppsveifla er varð á 1. ársfjórðungi 1983 í hreinu tímakaupi jafnast að hluta til út á 2. og 3. ársfjórðungi eins og sést í tveimur neðstu röðum töflunnar. Á 3. ársfjórðungi er að venju minni hækkun hreins tímakaups en kaup-taxta vegna áhrifa samarfría og afleysingafólks.

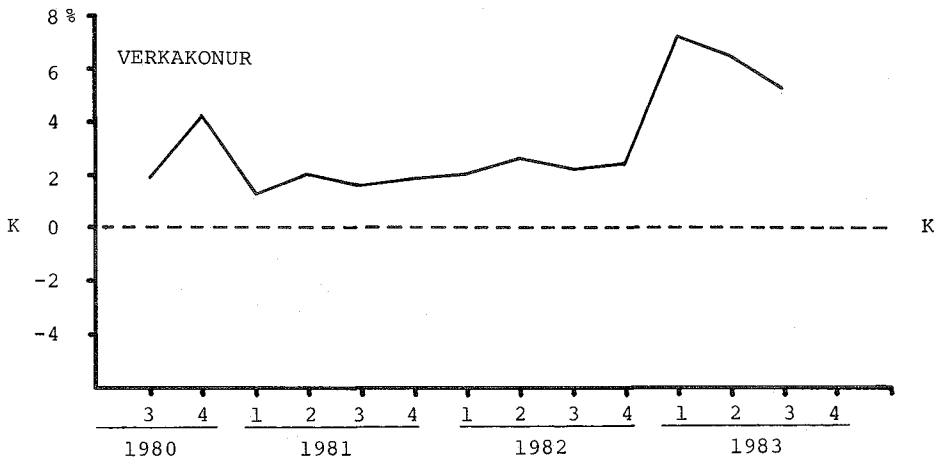
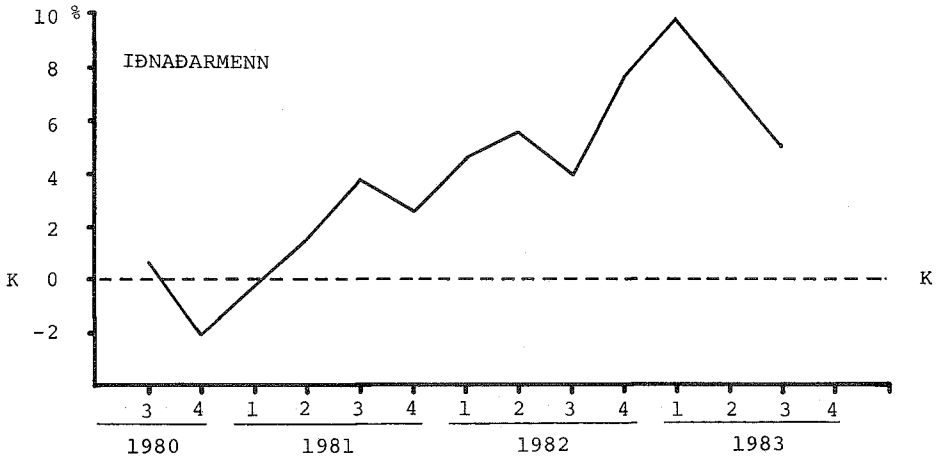
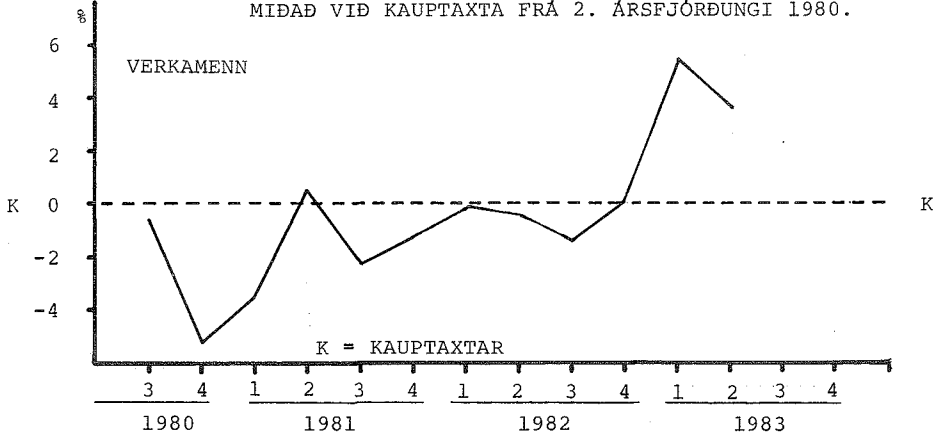
Breyting hreins tímakaups miðað við kaup-taxta.

	Breyting frá síðasta ársfjórðungi			Uppsöfnuð breyting			Breyting m.v. heilt ár		
	Verkam.	Iðn.m.	Verkak.	Verkam.	Iðn.m.	Verkak.	Verkam.	Iðn.m.	Verkak.
1980 3.ársfj.	-0,4	0,7	1,8	-0,4	0,7	1,8			
4. "	-4,8	-2,8	-1,7	-5,2	-2,1	0,1			
1981 1.ársfj.	1,7	1,8	1,2	-3,5	-0,3	1,3			
2. "	4,0	1,8	0,7	0,5	1,5	2,0	0,3	1,3	2,0
3. "	-2,8	2,2	-0,4	-2,3	3,7	1,6	-2,1	2,9	0,2
4. "	1,0	-1,2	0,1	-1,3	2,5	1,7	3,8	4,6	1,6
1982 1.ársfj.	1,2	2,1	0,2	-0,1	4,6	1,9	3,3	4,8	0,6
2. "	0,5	0,9	0,7	-0,4	5,5	2,6	-0,2	3,9	0,5
3. "	-1,8	-1,6	-0,5	-1,4	3,9	2,1	0,8	0,1	0,6
4. "	1,4	3,6	0,3	0,0	7,5	2,4	1,3	5,0	0,6
1983 1.ársfj.	5,4	2,3	4,7	5,4	9,8	7,1	5,5	5,3	5,3
2. "	-1,8	-2,4	-0,7	3,6	7,4	6,4	3,1	1,8	3,9
3. "	-1,3	-2,4	-1,2	2,3	5,0	5,2	3,5	1,0	3,1

Línurit 2.1

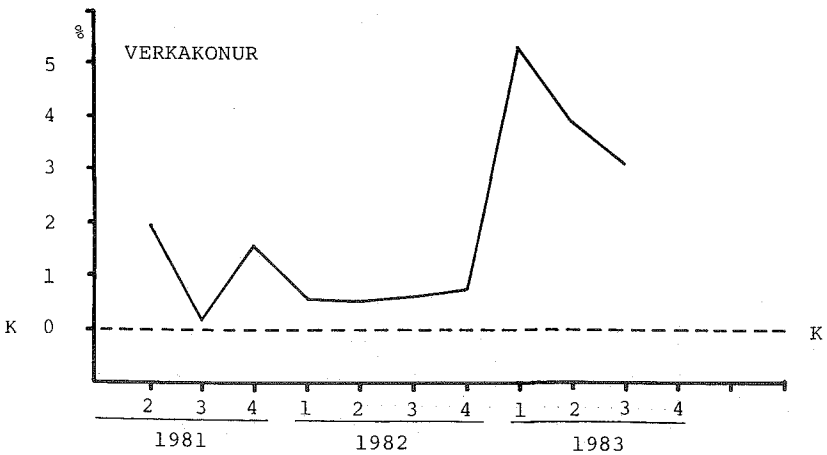
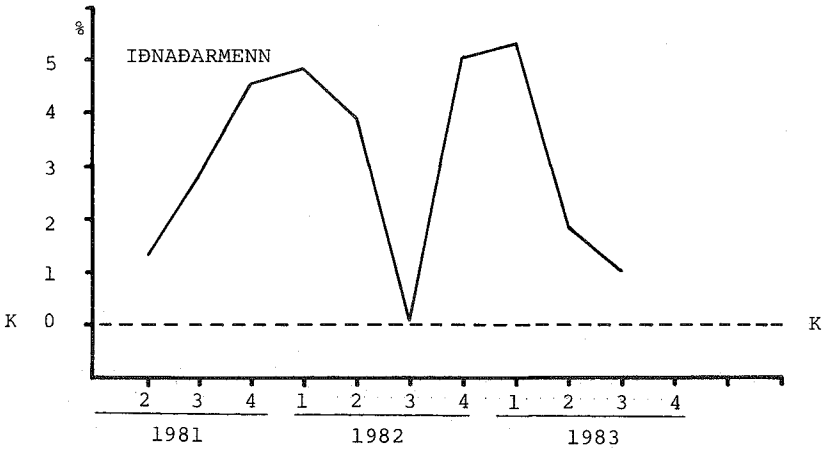
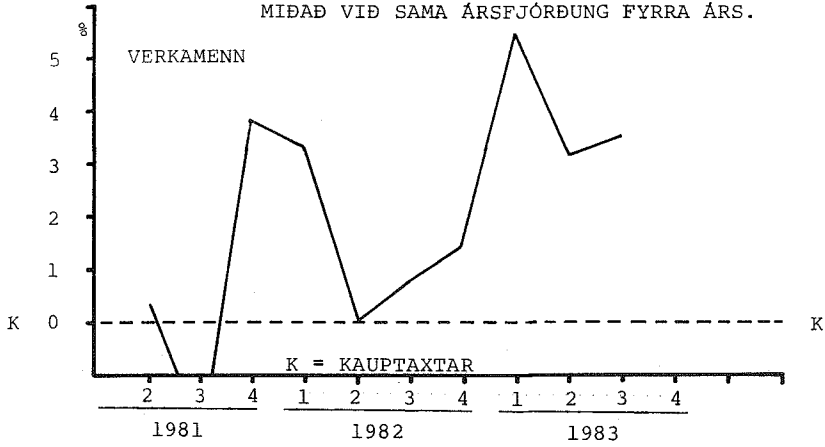
BREYTINGAR HREINS TÍMAKAUPS Í DAGVINNU MIÐAÐ  
VIÐ KAUPSTAFTA OG ÁRSFJÖRÐUNGINN Á UNÐAN.

Linurit 2.2 UPPSAFNADAR BREYTINGAR HREINS TÍMAKSUPS Í DAGVINNU  
MÍÐAÐ VIÐ KAUPTAXTA FRÁ 2. ÁRSFJÓRDUNGI 1980.



Linurit 2.3

HÆKKUN HREINS TÍMAKAUPS UMFRAM KAUPTAXTA  
MÍÐAÐ VIÐ SAMA ÁRSFJÓRDUNG FYRRA ÁRS.





## 3.1

Tímakaup - Kaupmáttur.

Tölur 3.1, 3.2 og 3.3 sýna greitt tímakaup verkamanna, verkakvenna og iðnaðarmanna samkvæmt úrtaki Kjararannsóknarnefndar og eru allar tölur án orlofs. Tölur þessar miðast eingöngu við höfuðborgarsvæðið og við útreikninga eru hin ýmsu störf vegin á sama hátt og tíðkast í tölum 3.1 - 3.6 í tölum Fréttabréfsins á undan hefti 60.

Tafla 3.4 sýnir vísitölu framfærslukostnaðar og vísitölu vöru og þjónustu. Miðað er við stöðu þessara vísitalna í miðjum mánuði. Tölur 3.5, 3.6 og 3.7 sýna kaupmátt greidds tímakaups verkamanna, verkakvenna og iðnaðarmanna miðað við vísitölu framfærslukostnaðar annars vegar og vísitölu vöru og þjónustu hins vegar.

Stærðir þær sem hér hefur verið getið um breyttust á eftirfarandi hátt frá 3. ársfjórðungi 1982 og 2. ársfjórðungi 1983 til 3. ársfjórðungs 1983.

Breytingar til 3. ársfjórðungs 1983.

	Frá 3. ársfj.	Frá 2. ársfj.
	<u>1982</u>	<u>1983</u>
Tímak. í dagv. verkam.	50,8	5,8
Meðaltímak. verkam.	49,0	5,5
Tímak. í dagv. verkak.	50,0	8,8
Meðaltímak. verkak.	50,3	9,3
Tímak. í dagv. iðnaðarmn.	52,7	7,6
Meðaltímak. iðnaðarm.	51,7	6,3
Vísitala framf. kostn.	93,7	15,7
Vísitala vöru og þjón.	95,7	16,8

Eins og fram kemur af þessu yfirliti hækkuðu bæði vísitala framfærslukostnaðar og vísitala vöru og þjónustu meira en tímakaupið frá 2. ársfjórðungi, þannig að kaupmáttur minnkaði frá 2. ársfjórðungi 1983, sbr. tölur 3.5, 3.6 og 3.7.

TÍMAKAUP  
VERKAMENN

TAFLA 3.1	Tímak. í dagv. kr.	Meðal- tímak. kr.	Hlutfallsleg breyting	
			1. %	2. %
1971	1,07	1,22	14,0	14,4
1972	1,39	1,60	29,8	31,6
1973	1,73	2,03	24,4	26,6
1974	2,66	3,12	54,1	53,7
1975	3,51	4,01	31,7	28,6
1976	4,59	5,29	30,7	31,8
1977	6,43	7,28	40,1	37,9
1978	9,79	11,10	52,3	52,4
1979	14,05	15,98	43,6	44,0
1980	21,86	24,79	55,6	55,1
1981	34,09	39,26	55,9	58,4
1982	52,33	59,92	53,5	52,6
1978 1. ársfj.	8,32	9,30	10,3	8,9
2. "	9,16	10,52	10,1	13,1
3. "	10,40	11,81	13,5	12,3
4. "	11,27	12,76	8,5	8,0
1979 1. ársfj.	11,99	13,43	6,3	5,2
2. "	12,92	14,43	7,8	7,4
3. "	14,76	17,22	14,2	19,3
4. "	16,53	18,82	12,0	9,3
1980 1. ársfj.	18,51	20,87	12,0	10,9
2. "	20,27	22,89	9,5	9,7
3. "	22,45	25,62	10,8	11,9
4. "	26,20	29,78	16,7	16,2
1981 1. ársfj.	29,94	34,25	14,3	15,0
2. "	32,41	37,63	8,2	9,9
3. "	34,78	40,11	7,3	6,6
4. "	39,21	45,05	12,7	12,3
1982 1. ársfj.	43,64	50,00	11,3	11,0
2. "	48,60	56,25	11,4	12,5
3. "	55,68	63,95	14,6	13,7
4. "	61,42	69,53	10,3	8,7
1983 1. ársfj.	70,03	79,32	14,0	14,1
2. "	79,37	90,30	13,3	13,8
3. "	83,95	95,29	5,8	5,5

## TÍMAKAUP

## IDNADARMENN

TAFLA 3.2	Tímak. í dagv. kr.	Meðal- tímak. kr.	Hlutfallsleg breyting		
			1. %	2. %	
1971	1,42	1,59	17,9	19,1	
1972	1,83	2,06	27,5	29,8	
1973	2,26	2,61	24,6	26,2	
1974	3,62	4,20	60,1	61,2	
1975	4,65	5,35	28,3	27,4	
1976	6,09	6,96	30,9	30,0	
1977	8,47	9,57	39,1	37,5	
1978	12,53	14,16	48,0	47,9	
1979	18,36	20,81	46,5	47,0	
1980	28,24	32,01	53,8	53,8	
1981	43,87	49,54	55,3	54,8	
1982	67,09	75,07	52,9	51,5	
1978	1. ársfj.	10,78	12,08	9,5	8,2
	2. "	11,72	13,37	8,7	10,6
	3. "	13,14	14,92	12,1	11,7
	4. "	14,49	16,27	10,3	9,0
1979	1. ársfj.	15,58	17,37	7,5	6,8
	2. "	16,97	19,03	8,9	9,6
	3. "	19,27	22,28	13,6	17,1
	4. "	21,61	24,54	12,1	10,1
1980	1. ársfj.	23,89	27,06	10,6	10,3
	2. "	26,14	29,91	9,4	10,5
	3. "	28,93	32,81	10,7	9,7
	4. "	33,99	38,25	17,5	16,6
1981	1. ársfj.	38,99	43,86	14,7	14,7
	2. "	41,75	47,29	7,1	7,8
	3. "	44,91	50,81	7,6	7,4
	4. "	49,82	56,19	10,9	10,6
1982	1. ársfj.	56,13	62,58	12,7	11,4
	2. "	62,53	69,89	11,4	11,7
	3. "	71,70	80,35	14,7	15,0
	4. "	77,87	87,49	8,6	8,9
1983	1. ársfj.	89,71	99,59	15,2	13,8
	2. "	101,78	114,66	13,5	15,1
	3. "	109,49	121,87	7,6	6,3

TÍMAKAUP  
VERKAKONUR

TAFLA 3.3	Tímak. í dagv. kr.	Meðal- tímak. kr.	Hlutfallsleg breyting		
			1. %	2. %	
1971	0,91	0,95	14,6	15,6	
1972	1,20	1,25	31,6	32,2	
1973	1,45	1,53	21,1	21,9	
1974	2,17	2,31	49,9	51,0	
1975	2,89	3,02	33,1	31,1	
1976	3,86	4,09	33,6	35,2	
1977	5,52	5,79	42,9	41,7	
1978	8,80	9,24	59,4	59,5	
1979	12,75	13,45	44,9	45,5	
1980	20,14	21,20	58,0	57,6	
1981	31,17	33,25	54,8	56,8	
1982	47,51	50,91	52,4	53,1	
1978	1. ársfj.	7,34	7,65	12,4	10,6
	2. "	8,17	8,71	11,3	13,8
	3. "	9,44	9,97	15,3	14,4
	4. "	10,24	10,64	8,4	6,8
1979	1. ársfj.	10,87	11,49	6,2	8,0
	2. "	11,82	12,50	8,7	8,8
	3. "	13,39	14,14	13,3	13,1
	4. "	14,90	15,65	11,3	10,7
1980	1. ársfj.	16,80	17,69	12,8	13,0
	2. "	18,53	19,53	10,3	10,4
	3. "	20,68	12,86	11,6	11,9
	4. "	24,53	25,73	18,6	17,7
1981	1. ársfj.	27,08	28,13	10,4	9,3
	2. "	29,57	31,98	9,2	13,7
	3. "	31,86	34,07	7,7	6,5
	4. "	36,16	38,82	13,5	13,9
1982	1. ársfj.	39,40	41,71	9,0	7,4
	2. "	44,78	48,84	13,7	17,1
	3. "	51,25	54,64	14,4	11,9
	4. "	54,61	58,45	6,6	7,0
1983	1. ársfj.	60,99	64,07	11,7	9,6
	2. "	70,68	75,13	15,9	17,3
	3. "	76,89	82,13	8,8	9,3

VISITÖLUR  
1971=100

Visitölnar eru hér reiknaðar ú sem  
ársmeðaltal og ársfjórðungsmeðaltal,  
miðað við stöðu þeirra í miðjum mánuði.

TAFLA 3.4		Framf.	Vörur og	Hækkun %	
		kostn.	þjónusta	1.	2.
1971		100,0	100,0	6,3	7,3
1972		110,4	114,4	10,4	14,4
1973		134,9	142,7	22,1	24,6
1974		192,9	202,9	43,0	42,2
1975		287,3	304,7	48,9	50,2
1976		379,8	407,0	32,2	33,6
1977		495,4	531,0	30,4	30,5
1978		713,8	766,0	44,1	44,3
1979		1038,3	1116,2	45,5	45,7
1980		1646,2	1774,4	58,5	59,0
1981		2483,5	2671,4	50,9	50,6
1982		3750,5	4037,4	51,0	51,1
1983		6911,3	7498,8	84,3	85,7
1978	1. ársfj.	618,8	666,2	11,3	11,6
	2. "	688,3	735,0	11,2	10,3
	3. "	750,3	804,7	9,0	9,5
	4. "	797,9	858,0	6,3	6,6
1979	1. ársfj.	852,5	915,9	6,8	6,7
	2. "	962,0	1024,4	12,8	11,8
	3. "	1092,9	1174,2	13,6	14,6
	4. "	1245,7	1350,4	14,0	15,0
1980	1. ársfj.	1377,3	1492,1	10,6	10,5
	2. "	1559,4	1667,1	13,2	11,7
	3. "	1726,7	1857,4	10,7	11,4
	4. "	1921,4	2080,9	11,3	12,0
1981	1. ársfj.	2173,6	2359,1	13,1	13,4
	2. "	2371,6	2531,7	9,1	7,3
	3. "	2563,6	2743,9	8,1	8,4
	4. "	2825,2	3050,8	10,2	11,2
1982	1. ársfj.	3118,7	3370,6	10,4	10,5
	2. "	3459,0	3686,2	10,9	9,4
	3. "	3918,3	4210,6	13,3	14,2
	4. "	4506,1	4881,9	15,0	15,9
1983	1. ársfj.	5362,7	5836,4	19,0	19,6
	2. "	6558,2	7054,1	22,3	20,9
	3. "	7590,2	8240,4	15,7	16,8
	4. "	8134,0	8864,2	7,2	7,6

## KAUPMÁTTUR

## VERKAMENN

TAFLA 3.5	Kaupm. miðað við visit.framf.kostn.		Kaupm. miðað við visit.v.og þjóns.	
	tímak. í dagv.	meðal- tímak.	tímak. í dagv.	meðal- tímak.
	1.	2.	3.	4.
1971	100,0	100,0	100,0	100,0
1972	117,6	119,2	113,5	115,0
1973	119,6	123,5	113,1	116,8
1974	129,0	132,8	122,6	126,2
1975	114,0	114,6	107,5	108,1
1976	112,8	114,3	105,2	106,6
1977	121,1	120,8	113,0	112,7
1978	128,0	127,8	119,3	119,0
1979	126,3	126,5	117,5	117,6
1980	124,0	123,7	115,0	114,8
1981	128,1	129,9	119,1	120,7
1982	130,2	131,3	121,0	121,9
1978 1. ársfj.	125,5	123,5	116,6	114,7
2. "	124,2	125,6	116,3	117,6
3. "	129,3	129,3	120,6	120,6
4. "	131,9	131,4	122,7	122,2
1979 1. ársfj.	131,3	129,4	122,2	120,5
2. "	125,4	123,2	117,7	115,7
3. "	126,1	129,5	117,3	120,5
4. "	123,9	124,1	114,3	114,5
1980 1. ársfj.	125,6	124,5	115,9	114,9
2. "	121,3	120,6	113,5	112,8
3. "	121,4	121,9	112,8	113,3
4. "	127,3	127,3	117,5	117,6
1981 1. ársfj.	128,6	129,5	118,5	119,3
2. "	127,6	130,4	119,5	122,1
3. "	126,7	128,6	118,3	120,1
4. "	129,6	131,0	120,0	121,3
1982 1. ársfj.	130,6	131,7	120,9	121,9
2. "	131,2	133,6	123,1	125,4
3. "	132,7	134,1	123,4	124,8
4. "	127,2	126,8	117,4	117,0
1983 1. ársfj.	121,8	121,6	111,9	111,7
2. "	112,8	113,1	104,9	105,1
3. "	103,4	102,9	95,2	94,8

Sjá línurit 3.1.

KAUPMÁTTUR  
IÐNADARMENN

TAFLA 3.6	Kaupm. miðað við visit.framf.kostn.		Kaupm. miðað við visit.v.og þjón.		
	tímak. í dagv.	meðal- tímak.	tímak. í dagv.	meðal- tímak.	
	1.	2.	3.	4.	
1971	100,0	100,0	100,0	100,0	
1972	115,5	117,6	111,5	113,5	
1973	117,8	121,5	111,4	114,9	
1974	131,9	137,0	125,4	130,2	
1975	113,6	117,1	107,1	110,5	
1976	112,5	115,3	105,0	107,5	
1977	120,0	121,5	112,0	113,3	
1978	123,2	124,7	114,8	116,2	
1979	124,1	126,0	115,5	117,2	
1980	120,4	122,3	111,7	113,4	
1981	124,1	125,5	115,3	116,6	
1982	125,7	125,9	116,7	116,9	
1978	1. ársfj.	122,3	122,7	113,6	114,0
	2. "	119,5	122,1	111,9	114,3
	3. "	122,9	125,1	114,6	116,6
	4. "	127,5	128,2	118,6	119,2
1979	1. ársfj.	128,3	128,1	119,4	119,2
	2. "	123,8	124,4	116,8	116,3
	3. "	123,8	128,2	115,2	119,3
	4. "	121,8	123,9	112,3	114,3
1980	1. ársfj.	121,8	123,5	112,4	114,0
	2. "	117,7	120,6	110,1	112,8
	3. "	117,6	119,5	109,3	111,1
	4. "	124,2	125,2	114,7	115,6
1981	1. ársfj.	125,9	126,9	116,0	116,9
	2. "	123,6	125,4	115,8	117,4
	3. "	123,0	124,6	114,9	116,4
	4. "	123,8	125,0	114,6	115,8
1982	1. ársfj.	126,3	126,2	116,9	116,7
	2. "	126,9	127,0	119,1	119,2
	3. "	128,4	128,9	119,5	120,0
	4. "	121,3	122,0	111,9	112,7
1983	1. ársfj.	117,4	116,7	107,8	107,3
	2. "	109,0	109,8	101,2	102,2
	3. "	101,6	101,0	93,6	93,0

Sjá línurit 3.1.

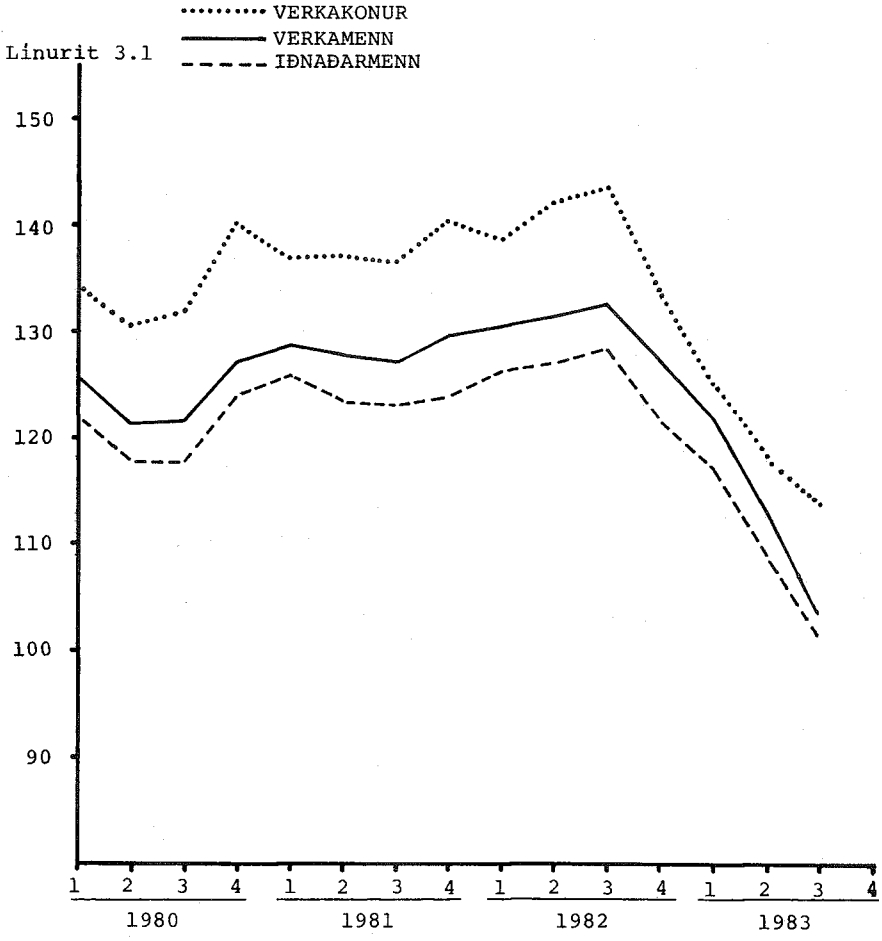
KAUPMÁTTUR  
VERKAKONUR

TAFLA 3.7	Kaupm. miðað við vísit.framf.kostn.		Kaupm. miðað við vísit.v.og þjón.		
	tímak. í dagv.	meðal- tímak.	tímak. í dagv.	meðal- tímak.	
	1.	2.	3.	4.	
1971	100,0	100,0	100,0	100,0	
1972	119,2	119,7	115,0	115,6	
1973	118,1	119,4	111,6	112,9	
1974	123,8	126,1	117,7	119,9	
1975	110,6	111,0	104,3	104,6	
1976	111,7	113,5	104,3	105,9	
1977	122,4	123,3	114,2	115,1	
1978	135,4	136,5	126,2	127,2	
1979	134,9	136,6	125,5	127,1	
1980	134,4	135,8	124,7	126,0	
1981	137,8	141,0	128,1	131,1	
1982	139,1	143,0	129,2	132,8	
1978	1. ársfj.	130,4	130,4	121,1	121,1
	2. "	130,5	133,5	122,2	125,0
	3. "	138,3	140,1	128,9	130,6
	4. "	140,9	140,6	131,1	130,8
1979	1. ársfj.	140,1	142,2	130,4	132,3
	2. "	135,0	137,1	126,8	128,7
	3. "	134,6	136,5	125,3	127,0
	4. "	131,4	132,5	121,2	122,2
1980	1. ársfj.	134,0	135,5	123,7	125,1
	2. "	130,6	132,1	122,1	123,6
	3. "	131,6	133,5	122,3	124,1
	4. "	140,3	141,2	129,5	130,4
1981	1. ársfj.	136,9	136,5	126,3	125,8
	2. "	137,0	142,2	128,3	133,2
	3. "	136,5	140,2	127,6	131,0
	4. "	140,6	144,9	130,2	134,2
1982	1. ársfj.	138,8	141,1	128,4	130,5
	2. "	142,2	148,9	133,5	139,7
	3. "	143,7	147,1	133,7	136,9
	4. "	133,1	136,8	122,9	126,3
1983	1. ársfj.	124,9	126,0	114,8	115,8
	2. "	118,4	120,8	110,1	112,4
	3. "	111,3	113,9	102,5	104,9

Sjá linurit 3.1.



KAUPMÁTTUR GREIDDS TÍMAKAUPS  
MÍÐAÐ VIÐ VÍSITÖLU FRAMFÆRSLUKOSTNAÐAR.  
1971 : 100



## 4.1

Vinnutími.

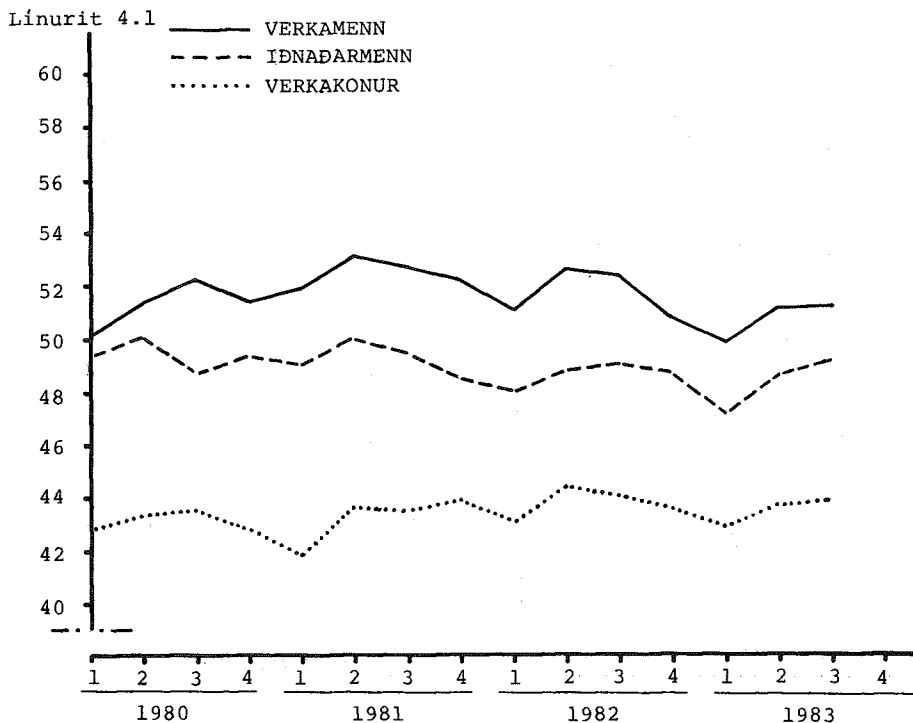
Tafla 4.1 sýnir ársfjórðungs- og ársmeðaltöl vinnustunda verkafólks og iðnaðarmanna á viku á tímabilinu 1974 - 1983. Tafla þessi tekur aðeins til höfuðborgarsvæðisins og eru tölurnar unnar samkvæmt eldri úrvinnsluaðferð en niðurstöður samkvæmt henni birtast í fyrsta kafla.

TAFLA 4.1 Meðaltal vikulegs fjölda greiddra stunda verkafólks og iðnaðarmanna á höfuðborgarsvæðinu 1974 - 1983.

		Verka- menn	Verka- konur	Iðnaðar- menn	Vegjð meðaltal
1974	Ársmeðaltal	54,5	43,5	52,6	52,0
1975	Ársmeðaltal	52,3	43,1	51,7	50,5
1976	Ársmeðaltal	54,0	43,8	52,0	51,6
1977	Ársmeðaltal	51,2	43,1	50,3	49,5
1978	Ársmeðaltal	51,6	43,9	50,5	49,9
1979	Ársmeðaltal	51,4	43,7	50,1	49,6
1980	Ársmeðaltal	51,4	43,2	49,5	49,3
1981	Ársmeðaltal	52,5	43,3	49,4	49,9
1982	Ársmeðaltal	51,7	43,9	48,8	49,4
1980	1. ársfj.	50,2	42,9	49,5	48,7
	2. "	51,4	43,4	50,2	49,6
	3. "	52,3	43,6	48,9	49,6
	4. "	51,5	42,9	49,5	49,3
1981	1. ársfj.	51,9	41,9	49,2	49,3
	2. "	53,2	43,8	50,1	50,5
	3. "	52,8	43,6	49,6	50,1
	4. "	52,3	44,0	48,6	49,6
1982	1. ársfj.	51,2	43,2	48,1	48,8
	2. "	52,7	44,5	48,9	50,0
	3. "	52,4	44,1	49,2	49,9
	4. "	50,7	43,7	48,8	48,8
1983	1. ársfj.	49,9	42,9	47,2	47,8
	2. "	51,2	43,8	48,7	49,1
	3. "	51,1	43,9	49,1	49,2

Vinnutími heldur enn áfram að styttest miðað við heilt ár en sú þróun hófst á fyrsta ársfjórðungi 1982. Í tölflunni kemur fram að meðalvinnutími er 0,7 stundum styttri en á 3. ársfjórðungi 1982. Vinnustundum fækkaði um 1,1 stund hjá verkamönnum, 0,2 stundir hjá verkakönnum og um 0,1 stund hjá iðnaðarmönnum.

ÁRSFJÓRÐUNGSMEÐALTÖL FYRIR VIKU-  
LEGAN FJÖLDA VINNUSTUNDA VERKA-  
FÓLKS OG IÐNAÐARMANNA 1980-1983.



Línurit 4.1 sýnir á myndrænan hátt þær niðurstöður sem fram koma í töflu 4.1 hér að framan. Vinnutímamælingar þær sem hér um ræðir hófust árið 1974. Athygli skal vakin á því, að mælingar þessar taka eingöngu til þeirra sem vinna 400 klst. eða meira í dagvinnu á hverjum ársfjórðungi. Vegna samanburðar er dagvinnutími á viku færður í fullar 40 stundir og eftir- og naturvinna hækkuð til samræmis.

## ALLT ÚRTAKID

TAFLA 4.2

VINNUTÍMATAFLA - 3. ársfj. 1983.

VERKAMENN

	Dvt.	Evt.	Nvt.	Meðalfj. vinnust. á viku
VERKAMENN Á HÖFUÐBORGARSVÆÐI	40,0	3,9	6,3	50,2
Fiskvinna	40,0	4,6	7,7	52,3
Hafnarvinna	40,0	4,5	4,9	49,4
Pakkhúsvinna	40,0	4,7	5,6	50,3
Byggingarvinna	40,0	7,2	2,7	49,9
Verksmiðjuvinna	40,0	2,2	5,0	47,2
Slippvinna	40,0	6,3	8,4	54,7
Bifreiðastjórn	40,0	4,1	8,0	52,1
Ýtu-og kranastj.	40,0	6,7	12,5	59,2
Lyftaravinna	40,0	4,2	5,0	49,2
Ófaglærðir við:				
Málmsmiðar	40,0	4,0	10,0	54,0
Trésmiðar	40,0	4,4	5,9	50,3
Bifr.sm.og viðg.	40,0	4,2	8,6	52,8
Önnur störf	40,0	4,1	7,6	51,7
VERKAMENN UTAN HÖFUÐBORGARSVÆÐIS	40,0	5,0	7,2	52,2
Fiskvinna	40,0	5,6	7,2	52,8
Verksmiðjuvinna	40,0	2,5	10,2	52,7
Bifreiðastjórn	40,0	4,5	8,4	52,9
Önnur störf	40,0	5,8	5,2	51,0
ALLIR VERKAMENN Í ÚRTAKINU	40,0	4,3	6,6	50,9

ALLT ÚRTAKIÐ

TAFLA 4.3

VINNUTÍMATAFLA - 3. ársfj. 1983.IÐNAÐARMENN

	Dvt.	Evt.	Nvt.	Meðalfj. vinnust. á viku
<u>IÐNAÐARMENN Á</u> <u>HÖFUÐBORGARSVÆÐI</u>	40,0	3,7	4,9	48,6
Málmsmíðar	40,0	4,4	5,2	49,6
Skipasm.og viðg.	40,0	4,4	4,4	48,8
Trésmíðar	40,0	4,4	3,2	47,6
Húsgagnagerð	40,0	3,0	3,9	46,9
Bifr.sm.og viðg.	40,0	4,1	4,0	48,1
Rafvirkjun	40,0	4,6	4,8	49,4
Prentun og bókað.	40,0	-	11,7	51,7
Önnur störf	40,0	2,7	5,2	47,9
<u>IÐNAÐARMENN UTAN</u> <u>HÖFUÐBORGARSVÆÐIS</u>	40,0	6,1	6,2	52,3
<u>ALLIR IÐNAÐARMENN</u> <u>Í ÚRTAKINU</u>	40,0	4,6	5,3	49,9

ALLT ÚRTAKIÐ

TAFLA 4.4

VINNUTÍMATAFLA - 3. ársfj. 1983.VERKAKONUR

	Dvt.	Evt.	Nvt.	Meðalfj. vinnust. á viku
<u>VERKAKONUR Á</u> <u>HÖFUÐBORGARSVÆÐI</u>	40,0	2,0	3,4	45,4
Fiskvinna	40,0	3,0	4,7	47,7
Verksmiðjuvinna	40,0	1,4	2,0	43,4
Fatasaumur	40,0	0,7	-	40,7
Brauð-og kökugerð	40,0	0,8	2,4	43,2
Kjötiðnaður	40,0	1,7	2,2	43,9
Önnur störf	40,0	1,6	3,5	45,1
<u>VERKAKONUR UTAN</u> <u>HÖFUÐBORGARSVÆÐIS</u>	40,0	3,2	2,7	45,9
Fiskvinna	40,0	3,8	2,6	46,4
Verksmiðjuvinna	40,0	1,2	6,0	47,2
Brauð-og kökugerð	40,0	1,3	2,5	43,8
Önnur störf	40,0	3,5	0,3	43,8
<u>ALLAR VERKAKONUR</u> <u>Í ÚRTAKINU</u>	40,0	2,6	3,1	45,7

ALLT ÚRTAKIÐ

TAFLA 4.5

VINNUTÍMATAFLA - 3. ársfj. 1983.VERSLUNARFÓLKKARLAR

	Dvt.	Evt.	Nvt.	Meðalfj. vinnust. á viku
<u>KARLAR Á</u>				
<u>HÖFUÐBORGARSVÆÐI</u>	40,0	2,5	3,0	45,5
Störf í				
dagvöruverslunum	40,0	2,2	2,6	44,8
Afgr. á vefnaðarv.	40,0	1,9	3,1	45,0
Afgr. á byggingarv.	40,0	4,0	3,3	47,3
Afgr. á bifv. varahl.	40,0	3,5	1,6	45,1
Verslunarstjórar	40,0	2,1	3,8	45,9
Heildsölustörf	40,0	2,1	2,9	45,0
Önnur afgreiðslust.	40,0	2,5	5,4	47,9
<u>KARLAR UTAN</u>				
<u>HÖFUÐBORGARSVÆÐIS</u>	40,0	3,3	2,9	46,2
Störf í				
dagvöruverslunum	40,0	3,8	4,1	47,9
Afgr. á vefnaðarv.	40,0	1,8	0,4	42,2
Afgr. á byggingarv.	40,0	3,9	2,7	46,6
Verslunarstjórar	40,0	2,9	2,5	45,4
Heildsölustörf	40,0	2,8	1,1	43,9
Önnur afgreiðslust.	40,0	2,6	3,1	45,7
<u>KARLAR, LANDIÐ ALLT</u>	40,0	2,9	2,9	45,8

ALLT ÚRTAKIÐ

TAFLA 4.6

VINNUTÍMATAFLA - 3. ársfj. 1983.VERSLUNARFÓLKKONUR

	Dvt.	Evt.	Nvt.	Meðalfj. vinnust. á viku
<u>KONUR Á</u>				
<u>HÖFUÐBORGARSVÆÐI</u>	40,0	1,5	2,4	43,9
Störf í				
dagvöruverslunum	40,0	1,4	2,0	43,4
Afgr.á vefnaðarv.	40,0	1,2	1,9	43,1
Heildsölustörf	40,0	1,7	1,4	43,1
Önnur afgreiðslust.	40,0	1,9	4,4	46,3
<u>KONUR UTAN</u>				
<u>HÖFUÐBORGARSVÆÐIS</u>	40,0	1,3	2,3	43,6
Störf í				
dagvöruverslunum	40,0	1,5	2,7	44,2
Afgr.á vefnaðarv.	40,0	1,4	0,9	42,3
Verslunarstjórar	40,0	1,1	1,4	42,5
Önnur afgreiðslust.	40,0	0,7	1,6	42,3
<u>KONUR, LANDIÐ ALLT</u>	40,0	1,4	2,3	43,7

ALLT ÚRTAKIÐ

TAFLA 4.7

VINNUTÍMATAFLA - 3. ársfj. 1983.SKRIFSTOFUFÓLKKARLAR

	Dvt.	Evt.	Nvt.	Meðalfj. vinnust. á viku
<u>KARLAR Á</u>				
<u>HÖFUÐBORGARSVÆÐI</u>	40,0	1,0	2,0	43,0
Alm. skrifstofust.	40,0	1,0	1,4	42,4
Skýrsluvélavinna	40,0	2,5	5,3	47,8
Fulltrúar	40,0	0,7	3,0	43,7
Önnur störf	40,0	0,7	2,4	43,1
<u>KARLAR UTAN</u>				
<u>HÖFUÐBORGARSVÆÐIS</u>	40,0	1,8	1,7	43,5
Alm. skrifstofust.	40,0	2,8	1,5	44,3
Fulltrúar, aðal- bókarar, aðalgjaldk.	40,0	1,6	1,2	42,8
Deildar-og skrif- stofustjórar	40,0	0,9	1,7	42,6
Önnur störf	40,0	3,2	3,6	46,8
<u>KARLAR, LANDIÐ ALLT</u>	40,0	1,2	1,9	43,1



ALLT ÚRTAKIÐTAFLA 4.8VINNUTÍMATAFLA - 3. ársfj. 1983.SKRIFSTOFUFÓLKKONUR

	Dvt.	Evt.	Nvt.	Meðalfj. vinnust. á viku
<u>KONUR Á</u>				
<u>HÖFUÐBORGARSVÆÐI</u>	40,0	1,0	1,4	42,4
Alm. skrifstofust.	40,0	1,2	1,3	42,5
Simavarsla	40,0	0,6	0,4	41,0
Ritarar	40,0	0,5	0,8	41,3
Bókarar og gjaldk.	40,0	1,4	1,8	43,2
Skráningarvinna	40,0	0,5	1,1	41,6
Önnur skrifstofust.	40,0	0,1	4,6	44,7
<u>KONUR UTAN</u>				
<u>HÖFUÐBORGARSVÆÐIS</u>	40,0	1,2	0,4	41,6
Alm. skrifstofust.	40,0	1,9	0,6	42,5
Ritarar	40,0	0,3	-	40,3
Önnur skrifstofust.	40,0	0,4	0,3	40,7
<u>KONUR, LANDIÐ ALLT</u>	40,0	1,1	1,3	42,4

## 5.1

Yfirlit vinnumáladeildar Félagsmálaráðu-  
neytisins um atvinnuástandið á árinu 1983.

Í heild voru skráðir á árinu 308.754 atvinnuleysisdagar á landinu öllu. Þetta jafngildir því að 1.200 manns hafi að meðaltali verið á atvinnuleysisskrá allt árið, sem svarar til 1% af mannafla samkvæmt áætlun Þjóðhagsstofnunar. Þetta þykir að sönnu ekki mikið atvinnuleysi miðað við það, sem tíðkast í nálægum löndum, en eigi að síður er þetta herra hlutfall en hér hefur þekkt eftir árið 1970, en meðaltal áráanna 1970 - 1982 er 0,5% af mannafla. Eins og þessar tölur gefa til kynna var atvinnustig mun slakara á liðnu ári en verið hefur um langt skeið. Samdráttur í framleiðslu sjávarafurða og breytt samsetning afla á hér að sjálfsögðu verulegan hlut að máli, þó þetta skýri ekki þróunina að fullu. Það er til dæmis íhugunarvert að hlutur höfuðborgarsvæðisins í skráðu atvinnuleysi hefur vaxið úr 29,95% árið 1982 í 39,22% s.l. ár. Á þessu svæði þ.e. Reykjavík og aðliggjandi sveitarfélögum, hefur fiskvinnsla verið rekin að mestu með eðlilegum hætti en skráð atvinnuleysi verið mest í öðrum starfsgreinum. Þrátt fyrir þetta var skráð atvinnuleysi á höfuðborgarsvæðinu hlutfallslega minnst á landinu miðað við mannafla, þegar Vestfirðir voru undanskildir, eða 0,8% samanborið við 2,3% á Norðurlandi vestra, 1,8% á Norðurlandi eystra, 1,3% á Suðurnesjum og yfir 1% í öðrum landshlutum nema Vestfjörðum 0,3%. Enda þótt atvinnustigið á liðnu ári megi teljast viðunandi þegar litið er á landið í heild, hlýtur framvindan á þéttbýlissvæðunum að vera íhugunarefni.

Staðir eins og Reykjavík, Akranes, Akureyri og Selfoss skáru sig úr hvað atvinnuástand snerti á s.l. ári og voru með mun meira skráð atvinnuleysi í öllum mánuðum ársins en venja er til. Á öllum stöðunum, nema Akranesi var ekki um að ræða sveiflur í fiskvinnslu, þannig að leita verður annarra skýringa.

Loks er þess að geta að atvinnuleysistímabil einstaklinga virðist hafa lengst samkvæmt þeim upplýsingum, sem vinnumálaskrifstofan hefur aflað sér. Að vísu er upplýsingaöflun á þessu sviði mjög takmörkuð en við athugun, sem gerð var að ósk skrifstofunnar hjá þremur félögum ófaglærós verkafólks í Reykjavík kom í ljós, að 39,5% bótadagar í heild hjá þessum félögum féllu til hjá fólki, sem hafði fengið greidda 100 eða fleiri bótadaga.

Tafla 5.1

Heildarfjöldi skráðra atvinnuleysisdaga árið  
1983, skipting þeirra á ársfjórðunga og lands-  
hluta og samanburðartölur fyrir árið 1982.

	Skráðir atvinnuleysisdagar					
	1.ársfj.	2.ársfj.	3.ársfj.	4.ársfj.	Alls 1983	Alls 1982
Allt landið	117.622	59.644	41.107	90.301	308.754	199.934
Sviðatölur frá árinu 1982	(106.867)	(25.663)	(19.074)	(48.321)		(199.934)
Höfuðborgarsvæðið 1)	44.237	24.732	22.405	29.320	120.694	59.893
Vesturland	5.671	3.777	4.195	8.327	21.970	16.152
Vestfirðir 2)	1.615	429	76	1.723	3.843	11.238
Norðurland vestra 2)	14.059	8.190	1.902	8.792	32.943	24.909
Norðurland eystra	19.080	12.084	6.989	18.976	57.129	39.407
Austurland	9.197	3.367	935	6.097	19.596	15.661
Suðurland	11.164	4.151	2.491	9.891	27.697	16.544
Reykjanes	12.599	2.914	2.194	7.175	24.882	16.130
Meðaltal atvinnul.daga	39.207	19.881	13.699	29.929	25.645	16.661
Meðaltal atvinnulausra á mánuðu 3)	1.809	917	632	1.381	1.368	769

- Skýringar: 1) Höfuðborgarsvæðið telst: Reykjavík, Seltjarnarnes, Kópavogur, Garðabær, Hafnarfjörður og Mosfellshreppur.
- 2) Drangnes og Hólmavík eru talin hér til Norðurlands vestra.
- 3) Atvinnuleysisdagar hvers tímabils deilt með meðalvinnutíma (21,67).

Tafla 5.2

Mannaflí, meðalfjöldi atvinnulausra og hlutfallslegt atvinnuleysi eftir mánuðum árið 1983 og samanburðartölur fyrir árið 1982.

	Árið 1983			Árið 1982		
	Mannaflí <sup>1)</sup>	Meðalfj.atv. lausra	Hlutfall	Mannaflí <sup>2)</sup>	Meðalfj.atv. lausra	Hlutfall
janúar	112.110	2.346	2,1	109.400	3.369	3,1
febrúar	112.100	1.676	1,5	109.400	944	0,9
mars	112.000	1.406	1,3	109.300	618	0,6
apríl	115.100	990	0,9	112.400	382	0,3
maí	118.400	843	0,7	115.600	344	0,3
júní	121.600	920	0,8	118.600	458	0,4
júlí	124.700	689	0,6	121.800	330	0,3
ágúst	122.100	680	0,6	119.200	310	0,3
september	119.700	531	0,4	116.800	240	0,2
október	117.100	677	0,6	114.300	258	0,2
nóvember	114.500	1.255	1,1	111.800	560	0,5
desember	114.500	2.235	2,0	111.800	1.412	1,3
Meðaltal	117.000	1.187	1,0	114.200	769	0,7

1) Áætlun Þjóðhagsstofnunar.

2) Endurskoðuð áætlun Þjóðhagsstofnunar.

Tafla 5.3

Skipting atvinnuleysis milli karla  
og kvenna eftir mánuðum árið 1983.

Mánuður	Meðalfjöldi atvinnulausra		
	Karlar	Konur	Alls
janúar	1.174	1.172	2.346
febrúar	989	687	1.676
mars	810	596	1.406
apríl	553	437	990
maí	429	414	843
júní	457	463	920
júlí	329	360	689
ágúst	305	375	680
september	204	327	531
október	267	410	677
nóvember	608	647	1.255
desember	1.109	1.126	2.235
Ársmeðaltal	602	585	1.187

Tafla 5.4

Fjöldi atvinnulausra 1978 - 1983.

	<u>1978</u>	<u>1979</u>	<u>1980</u>	<u>1981</u>	<u>1982</u>	<u>1983</u>	<u>1984</u>
janúar	683	960	654	870	3.369	2.346	3.884
febrúar	460	617	402	673	944	1.676	2.606
mars	424	477	290	565	618	1.406	
apríl	260	378	290	363	382	990	
maí	198	368	164	263	344	843	
júni	183	314	167	205	458	920	
júlí	121	190	334	182	330	689	
ágúst	305	127	425	180	310	680	
september	199	116	179	224	240	531	
október	201	158	225	208	258	677	
nóvember	418	347	272	413	560	1.255	
desember	645	481	574	744	1.412	2.235	
Meðaltal	341	379	331	407	769	1.187	

Vinnudeilur.

Vinnudeilur voru óvenju litlar á árinu 1983 enda var samningsréttur afnuminn samkvæmt lögum frá 1. júní. Aðeins er vitað um eitt verkfall á árinu, en það var þegar 14 mjólkurfræðingar hjá Mjólkursamsölunni lögðu niður störf í 5 klst. þann 30. september. Deilunni var síðan vísað til félagsdóms.

Verkföll og verkbönn árin 1970 - 1983.

<u>Tafla 6.1</u>	Fjöldi vinnu- stöðv- ana	Dagar með vinnu- stöðv.	Fjöldi þátttak- enda	Vinnustöðvunardagar			
				Land- fólk í ASÍ	Far og fiskims. sjómenn	Aðrir	Samtals
	1.	2.	3.	4.	5.	6.	7.
1970	65	48	15705	296596	7147	-	303743
1971	7	79	1790	6120	26139	180	32439
1972	5	56	1100	7225	4946	-	12171
1973	5	90	729	4714	9678	-	14392
1974	94	63	30948	89745	3917	-	93662
1975	122	86	20843	21907	41369	596	63872
1976	123	24	35219	263079	46871	-	309950
1977	292	78	48043	52065	-	137533	189598
1978	7	36	29910	45630	-	5640	51270
1979	13	53	805	1000	14835	135	15970
1980	14	48	4220	16044	3696	11020	30760
1981	9	64	4392	1230	71580	5600	78410
1982	17	108	40740	80782	38234	-	119016
1983	1	1	14	9			9

Tafla 6.1 sýnir fjölda tapaðra vinnudaga, vegna verkfalla og verk-  
banna árin 1970 - 1982. Þess ber að gæta, að hér kemur einungis  
fram vinnutap þeirra, sem taka þátt í verkföllum, en ekki annarra  
sem það bitnar á. Hér er því fremur um að ræða talningu á töpuðum  
kaupgreiðsludögum launþega, en vinnutapi þjóðfélagsins. Þó er á  
þessu sú undantekning, að ef einhver hluti áhafnar skipa fer í  
verkfall telst öll áhöfnin vera í verkfalli.

Kauptaxtavisitala verkafólks og iðnaðarmanna 1971 - 1983.

	Verka- menn	Verka- konur	Ión. menn	Versl/ skrifst. fólk	ASÍ land- verkaf.	Opinb. starfs- menn	"Allir" launb.
1971	100,0	100,0	100,0	100,0	100,0	100,0	100,0
1972	120,9	120,9	118,0	124,0	120,9	125,1	122,2
1973	149,0	148,6	144,0	151,4	148,2	157,0	150,8
1974	216,5	220,0	218,1	225,7	219,6	236,0	224,5
1975	288,4	297,4	279,3	295,7	289,0	276,7	285,3
1976	366,4	381,6	346,6	367,7	363,5	343,8	357,6
1977	520,5	543,1	484,9	514,4	512,7	540,2	520,9
1978	807,7	850,9	723,5	788,8	786,9	855,0	807,2
1979	1153,1	1209,7	1036,5	1177,3	1136,0	1229,3	1163,8
1980	1752,5	1832,0	1577,4	1793,3	1727,1	1824,3	1756,1
1981	2669,8	2758,8	2422,3	2616,3	2604,2	2645,1	2616,4
1982	3986,2	4135,0	3632,5	3854,6	3882,0	4062,6	3935,8
1983	5913,5	6132,7	5391,1	5691,1	5752,8	6216,7	5891,0
<u>1978</u>							
mars	713,5	747,5	646,7	700,4	697,4	769,7	718,9
júni	842,0	899,2	734,0	826,5	817,6	864,3	831,5
sept.	906,0	950,5	816,2	880,2	882,2	959,9	905,3
des.	961,5	1008,7	866,2	934,1	936,3	1016,5	960,2
<u>1979</u>							
jan.	961,5	1008,7	866,2	934,1	936,3	1030,2	964,3
mars	1027,8	1078,3	926,0	998,6	1000,9	1102,1	1031,1
apríl	1027,8	1078,3	926,0	1045,2	1012,1	1135,2	1048,8
maí	1027,8	1078,3	926,0	1068,5	1017,7	1135,2	1052,7
júni	1151,8	1208,4	1034,0	1193,2	1138,5	1240,7	1169,0
júlí	1179,3	1237,3	1058,7	1221,6	1165,6	1240,7	1188,0
sept.	1287,5	1350,8	1155,8	1333,6	1272,6	1354,5	1304,6
des.	1457,5	1529,2	1308,5	1509,8	1440,6	1533,4	1468,3
<u>1980</u>							
mars	1554,7	1631,2	1395,8	1610,5	1536,7	1635,7	1566,2
júni	1736,6	1822,1	1559,1	1798,9	1716,5	1827,1	1749,5
ágúst	1736,6	1822,1	1559,1	1798,9	1716,5	1882,6	1766,0
sept.	1885,5	1978,3	1692,7	1953,1	1863,7	2043,9	1917,4
okt.	1922,6	2011,5	1729,6	1972,6	1896,0	2043,9	1940,1
nóv.	2115,5	2184,0	1921,2	2074,2	2064,0	2043,9	2058,0
des.	2316,9	2391,9	2104,1	2271,7	2260,5	2249,7	2257,3
<u>1981</u>							
jan.	2316,9	2391,9	2104,1	2271,7	2260,5	2292,4	2270,0
mars	2454,8	2534,2	2229,3	2406,9	2395,0	2430,0	2405,4
apríl	2454,8	2534,2	2229,3	2406,9	2395,0	2433,2	2406,4
júni	2653,6	2739,5	2409,9	2601,9	2589,0	2633,3	2602,2
sept.	2890,3	2983,9	2624,9	2834,0	2820,0	2870,0	2834,9
nóv.	3000,1	3112,2	2711,5	2933,2	2923,6	2963,3	2935,4
des.	3297,7	3420,9	2980,5	3224,2	3213,6	3257,1	3226,6
<u>1982</u>							
jan.	3297,7	3420,9	2980,5	3224,2	3213,6	3295,1	3237,9
mars	3545,4	3677,8	3204,3	3466,3	3454,9	3554,2	3484,5
maí	3545,4	3677,8	3204,3	3466,3	3454,9	3568,1	3488,6
júni	3911,6	4057,7	3594,6	3824,4	3827,2	3936,7	3859,8
júlí	4181,5	4337,7	3763,5	4008,0	4051,5	3936,7	4017,3
ágúst	4181,5	4337,7	3811,9	4008,0	4064,1	4378,4	4157,8
sept.	4495,2	4663,0	4131,7	4308,6	4377,7	4706,8	4475,8
des.	4842,2	5023,0	4450,7	4641,2	4715,7	5070,2	4821,3
<u>1983</u>							
jan.	4939,0	5123,5	4504,1	4747,9	4804,0	5176,7	4915,1
mars	5706,7	5914,0	5209,3	5496,8	5553,9	5979,1	5680,6
júni	6174,7	6404,9	5626,0	5942,0	6006,1	6458,6	6140,9
okt.	6421,7	6661,1	5851,0	6179,7	6246,4	6716,9	6386,6



6.2

Kaupmáttur kauptaxta m.v. vísi-  
tölu framfærslukostn. 1971 = 100.

	Verka- menn	Verka- konur	Lön. menn	Versl/ skrifst. fólk	ASÍ land- verkf.	Opinb. starfs- menn	"Allir" launþ.
1971	100,0	100,0	100,0	100,0	100,0	100,0	100,0
1972	109,5	109,5	106,9	112,3	109,5	113,3	110,6
1973	110,5	110,2	106,7	112,2	109,9	116,4	111,8
1974	112,2	114,1	113,1	117,0	113,8	122,3	116,4
1975	100,4	103,5	97,2	102,9	100,6	96,3	99,3
1976	96,5	100,5	91,3	96,8	95,7	90,5	94,2
1977	105,1	109,6	97,9	103,8	103,5	109,0	105,2
1978	113,2	119,2	101,4	110,5	110,3	119,8	113,1
1979	111,1	116,5	99,8	113,4	109,4	118,4	112,1
1980	106,5	111,3	95,8	108,9	104,9	110,8	106,7
1981	107,5	111,1	97,5	105,3	104,9	106,5	105,4
1982	106,3	110,3	96,9	102,8	103,5	108,3	104,9
1983	85,6	88,7	78,0	82,3	83,2	90,0	85,2
<hr/>							
1980 febr.	106,3	111,6	95,5	110,2	105,1	111,9	107,1
júní	107,4	112,7	96,4	111,3	106,2	113,0	108,2
sept.	104,9	110,0	94,1	108,6	103,7	113,7	106,6
nóv.	111,0	114,6	100,8	108,8	108,3	107,2	108,0
des.	115,1	118,9	104,6	112,9	112,3	111,8	112,2
<hr/>							
1981 jan.	109,6	113,2	99,5	107,5	107,0	108,5	107,4
mars	109,4	112,9	99,3	107,2	106,7	108,3	107,2
maí	103,8	107,2	94,3	101,8	101,3	102,9	101,8
júní	108,2	111,7	98,2	106,1	105,6	107,3	106,1
sept.	109,5	113,0	99,4	107,4	106,8	108,7	107,4
okt.	106,4	109,9	96,7	104,4	103,9	105,7	104,4
nóv.	105,9	109,9	95,7	103,6	103,3	104,6	103,6
des.	112,6	116,8	101,8	110,1	109,8	111,3	110,4
<hr/>							
1982 jan.	110,2	114,3	99,6	107,8	107,4	110,1	108,2
febr.	106,2	110,1	96,0	103,8	103,5	106,1	104,2
mars	108,8	112,9	98,3	106,4	106,0	108,8	106,9
apríl	106,1	110,1	95,9	103,7	103,4	106,4	104,3
maí	102,9	106,7	93,0	100,6	100,3	103,5	101,2
júní	109,0	113,1	100,2	106,6	106,7	109,7	107,5
júlí	113,2	117,4	101,9	108,5	109,7	106,6	108,8
ágúst	107,0	111,0	97,5	102,5	104,0	112,0	106,4
sept.	108,3	112,3	99,5	103,8	105,4	113,3	107,8
okt.	104,0	107,9	95,6	99,7	101,3	108,9	103,6
nóv.	99,3	103,0	91,3	95,2	96,7	104,0	98,9
des.	103,7	107,6	95,3	99,4	101,0	108,6	103,2
<hr/>							
1983 jan.	99,6	103,4	90,9	95,8	96,9	104,4	99,2
febr.	92,5	96,0	84,4	88,9	90,0	97,0	92,1
mars	98,5	102,1	89,9	94,9	95,9	103,2	98,1
apríl	93,2	96,6	85,1	89,8	90,7	97,7	92,8
maí	87,0	90,2	79,4	83,8	84,7	91,2	86,6
júní	88,3	91,6	80,4	85,0	85,9	92,3	87,8
júlí	83,8	87,0	76,4	80,7	81,6	87,7	83,4
ágúst	80,9	83,9	73,7	77,9	78,7	84,7	80,5
sept.	79,4	82,4	72,3	76,4	77,2	83,1	79,0
okt.	80,2	83,2	73,1	77,2	78,1	83,9	79,8
nóv.	78,7	81,6	71,7	75,7	76,5	82,3	78,3
des.	78,0	80,9	71,0	75,0	75,8	81,5	77,5

Þróun helstu þjóðhagsstærða.

Vísitölur 1971 = 100.

	1976	1977	1978	1979	1980	1981	Bráðab. 1982	Spá 1983	Áætl. 1984
1. Þjóðarframleiðsla	118,4	125,5	129,9	135,6	140,9	143,1	140,2	132,5	129,3
2. Þjóðartekjur	118,7	129,4	133,9	134,3	137,9	140,5	134,1	129,9	125,8
3. Þjóðartekjur á mann	111,2	120,2	123,4	122,5	124,5	125,3	120,8	114,9	
4. Einkaneysla	115,8	125,1	132,6	135,3	136,7	143,5	146,4	133,2	127,9
5. Einkaneysla á mann	108,3	116,3	122,2	123,5	123,5	128,7	129,6	116,6	
6. Samneysla	140,1	141,2	146,5	151,7	157,7	165,6	168,9	168,9	165,5
7. Fjármunamyndun	117,5	131,1	123,8	123,1	134,7	137,5	132,6	119,3	112,7
8. Útflutningur	135,3	149,3	171,8	183,5	188,5	192,1	174,8	188,4	195,0
9. Innflutningur	121,0	143,6	150,3	154,1	159,6	170,6	172,0	161,3	160,8
10. Breyting viðskipta- kjara, %	11,9	8,7	0,2	-9,2	-3,4	0,3	-0,3	1,6	0,0
11. Viðskiptajöfn. í hlut- falli v.þjóðarfral.%	-1,7	-2,5	1,4	-0,8	-2,3	-5,0	-10,0	-2,2	0,2
12. Löng erl.lán í hlut- falli v.þjóðarfrl.%	33,8	31,6	33,7	34,4	34,4	36,7	47,9	60,3	58,5
13. Greiðslubyrði af erl. lánum %	13,8	13,7	13,1	12,8	14,1	16,4	21,4	21,6	21,2
14. Framfærslukostnaður	379,8	495,4	713,8	1038,3	1646,2	2483,5	3750,5	6900,2	
15. Verðlag vöru og þjónustu	407,0	531,0	766,0	1116,2	1774,4	2671,4	4037,4	7488,6	