

Apríl 1982

54

Fréttabréf

Kjararannsóknarnefndar

Kauptaxtar, tekjur og kaupmáttur.

<u>Vísitölur. 1971 = 100.</u>	<u>1973</u>	<u>1974</u>	<u>1975</u>	<u>1976</u>	<u>1977</u>	<u>1978</u>	<u>1979</u>	<u>1980</u>
1. Greitt tímak. verkamanna	161.4	248.8	327.6	428.3	600.0	913.7	1311.6	2040.7
2. Greitt tímak. iðnaðarmanna	159.0	254.4	326.5	427.3	594.5	879.7	1288.8	1982.3
3. Greitt tímak. verkakvenna	159.3	238.8	317.7	424.4	606.5	966.6	1400.8	2212.7
4. Atvinnutekjur verkamanna	173.8	261.3	333.1	433.1	613.9	953.5	1420.5	
5. Atvinnutekjur iðnaðarmanna	152.8	237.3	303.0	394.2	555.5	842.1	1233.1	
6. Atvinnutekjur sjómanna	186.7	266.0	343.9	492.8	740.3	1120.8	1680.6	
7. Meðaltekjur ófaglærðra	172.2	250.5	333.2	438.4	638.1	1018.9	...	
8. Meðaltekjur faglærðra	167.9	247.5	326.0	430.8	615.5	942.6	...	
9. Meðaltekjur versl./skrifstf.	171.9	248.9	328.2	436.6	624.8	991.7	...	
10. Taxtavísitala verkamanna	149.0	216.5	288.4	366.4	520.5	807.7	1153.0	1752.5
11. Taxtavísitala iðnaðarmanna	144.0	218.1	279.3	346.7	484.9	723.5	1036.5	1577.4
12. Taxtavísitala versl./skrifstf.	151.4	225.7	295.7	367.7	514.4	788.8	1177.3	1793.3
13. Taxtavísitala opinb.starfsm.	157.0	236.0	276.7	343.8	540.2	855.0	1229.3	1824.3
14. Lágmarkstekjur lifeyrisþega	221.0	319.8	459.5	612.8	891.5	1413.1	2026.4	3105.4
15. Ráðstöfunartekjur á mann	170.2	259.9	343.8	456.2	672.9	1046.4	1563.3	2368.4

Kaupmáttur. 1971 = 100.

1. Greitt tímak. verkamanna	119.6	129.0	114.0	112.8	121.1	128.0	126.3	124.0
2. Greitt tímak. iðnaðarmanna	117.9	131.9	113.6	112.5	120.0	123.2	124.1	120.4
3. Greitt tímak. verkakvenna	118.1	123.8	110.6	111.7	122.4	135.4	134.9	134.4
4. Atvinnutekjur verkamanna	128.8	135.5	115.9	114.0	123.9	133.6	136.8	
5. Atvinnutekjur iðnaðarmanna	113.3	123.0	105.5	103.8	112.1	118.0	118.8	
6. Atvinnutekjur sjómanna	138.4	137.9	119.7	129.8	149.4	157.0	161.9	
7. Meðaltekjur ófaglærðra	127.7	129.9	116.0	115.4	128.8	142.7	...	
8. Meðaltekjur faglærðra	124.5	128.3	113.5	113.4	124.2	132.1	...	
9. Meðaltekjur versl./skrifstf.	127.4	129.0	114.2	115.0	126.1	138.9	...	
10. Taxtavísitala verkamanna	110.5	112.2	100.4	96.5	105.1	113.2	111.1	106.5
11. Taxtavísitala iðnaðarmanna	106.7	113.1	97.2	91.3	97.9	101.4	99.8	95.8
12. Taxtavísitala versl./skrifstf.	112.2	117.0	102.9	96.8	103.8	110.5	113.4	108.9
13. Taxtavísitala opinb.starfsm.	116.4	122.3	96.3	90.5	109.0	119.8	118.4	110.8
14. Lágmarkstekjur lifeyrisþega	163.8	165.8	159.9	161.3	180.0	198.0	195.2	188.5
15. Ráðstöfunartekjur á mann	119.6	128.1	113.8	116.1	130.6	141.0	143.5	139.2

Kaupmáttur miðast hér við vísitölu framfærslukostnaðar, nema kaupmáttur ráðstöfunartekna, sem miðast við verðbreytingar einkaneyslu.

1-3. Tímakaup í dagvinnu skv. úrtaksathugunum Kjararannsóknarnefndar.

4-6. Byggir á úrtaki skattaframtala. Heimild: Þjóðhagsstofnun.

7-9. Meðaltekjur skv. III kafla persónuframtals kvæntra karla í viðkomandi starfstétt, án nokkurs frádráttar. Sjá nánar í 46. fréttabréfi Kjararannsóknarnefndar. Heimild: Hagtíðindi.

10-13. Skv. áætlunum Kjararannsóknarnefndar og Þjóðhagsstofnunar. Miðað er við viku/mánaðarkaupstaxta, áhrifa vinnutímastyttingar gætir því ekki.

14. Heimild: Tryggingastofnun ríkisins.

15. Heimild: Þjóðhagsstofnun. Kaupmáttur mældur á kvarða verðbreytingar einkaneyslu.

Útgefandi:

Kjararannsóknarnefnd

Borgartúni 22.

Ábm. Ásmundur Stefánsson

Fjölritun: Stensill h/f

F R É T T A B R É F

54

Kjararannsóknarnefnd er
þannig skipuð í apríl 1982.

Ásmundur Stefánsson, formaður

Eðvarð Sigurðsson

Guðmundur H. Garðarsson

Július Kr. Valdimarsson

Valur Valsson

Dorsteinn Pálsson

Efnisyfirlit:

	Bls.
1. Tímakaup og vinnutími verkafólks, iðnaðarmanna og verslunarmanna í Reykjavík og nágrenni á 3. ársfjórðungi 1981.	3
2. Tölur um tímakaup og vinnutíma verkafólks, iðnaðarmanna og verslunarmanna í Reykjavík og nágrenni á 3. ársfjórðungi 1981.	7
3. Tímakaup verkafólks og iðnaðarmanna í Reykjavík og nágrenni 1971 - 1981, verðlagsvisitölur og visitölur kaupmáttar.	12
4. Tölur um tímakaup og vinnutíma fyrir allt úrtakið með breyttum reiknireglum og athugasemdir við þær. 3. ársfjórðungur 1981.	25
5. Yfirlit Vinnuáskrifstofunnar um atvinnuleysi á árinu 1981.	36
6. Vinnudeilur.	42
7. Nýjir kjarasamningar.	44
3. Kaupmáttur taxtakaups.	45

Línurit:

1.1 Vikulegur fjöldi vinnustunda verkafólks og iðnaðarmanna, ársfjórðungsmeðaltöl 1978-1981.	6
3.1 Hlutfallslegar breytingar greidds tímakaups verkafólks og iðnaðarmanna í Reykjavík og nágrenni 1973 - 1981.	17
3.2 Hlutfallslegar breytingar meðaltímakaups verkamanna og iðnaðarmanna í Reykjavík og nágrenni 1973 - 1981.	18
3.3 Ársfjórðungslegur kaupmáttur tímakaups verkafólks og iðnaðarmanna í Reykjavík og nágrenni m.v. visitölu framfærslukostnaðar 1978 - 1981.	22
3.4 Ársfjórðungslegur kaupmáttur greidds tímakaups verkafólks og iðnaðarmanna í Reykjavík og nágrenni 1978-1981 m.v. visitölu vöru og þjónustu.	23

Tímakaup og vinnutími verkafólks, iðnaðarmanna
og verslunarmanna á höfuðborgarsvæðinu
á 3. ársfjórðungi 1981.

Á tímabilinu frá 3. ársfjórðungi 1980 til 3. ársfjórðungs 1981 hækkuðu almennir kauptaxtar verkafólks og iðnaðarmanna sex sinnum.

1. Frá 1. september 1980 hækkuðu laun um 8.57% vegna verðbóta.
2. Kauphækkun vegna samninganna frá 27. október 1980 var áætluð 12.2% hjá verkamönnum, 10.4% hjá verkakonum, 13.5% hjá iðnaðar-
mönnum og 6.2% hjá verslunar-og skrifstofufólki. Áætlun þessi
tók til alls landsins.
3. Þann 1. desember 1980 hækkuðu laun um 9.52% vegna verðbóta.
4. 1. mars 1981 hækkuðu laun um 5.95% vegna verðbóta.
5. Þann 1. júní 1981 hækkuðu svo laun um 8.10% vegna verðbóta.
6. Frá 1. september 1981 hækkuðu laun vegna verðbóta um 8.92%.

Samkvæmt framansögðu er áætlað, að taxtar verkamanna hafi að meðal-
tali verið 53.0% hærri á 3. ársfjórðungi 1981, en á 3. ársfjórðungi
1980. Á sama tíma hækkaði tímakaup í dagvinnu hjá verkamönnum í
úrtaki Kjararannsóknarnefndar á höfuðborgarsvæðinu úr gkr. 2245
í kr. 34.78 eða sem nemur 54.9%. Hækkun þessi er um 1.2% meiri
en áætluð taxtahækkun.

Tímakaup í dagvinnu hjá verkakonum í úrtakinu á höfuðborgarsvæðinu
hækkaði úr gkr. 2068 í kr. 31.86 eða um 54.1% á tímabilinu frá 3.
ársfjórðungi 1980 til 3. ársfj. 1981. Á sama tímabili var áætluð
taxtahækkun verkakvenna 50.5%. Hækkun tímakaups umfram áætlaða
taxtahækkun er því um 2.4%. Hér gætir mikillar fjölgunar vinnustunda
í fiskvinnu en á 3. ársfj. 1980 voru 34 þús. vinnustundir í þessu
starfi, á 3. ársfj. 1981 voru þær 120 þús. Þessi sveifla í vinnu-
stundum á ratur sínar að rekja til þeirra rekstrarörðugleika sem
fiskvinnslan átti í, vegna sölutregðu á 2. og 3. ársfj. 1980, og
leiddi til þess að fækka varð fólki í flest öllum fiskvinnsluhús-
unum á 3. ársfj. 1980. Samhliða þessari fjölgun á vinnustundum
verður svo mikil aukning bónusgreiðslna yfir tímabilið.

Hjá iðnaðarmönnum hækkaði tímakaup í dagvinnu úr gkr. 2893 í kr.
44.91 á tímabilinu frá 3. ársfjórðungi 1980 til 3. ársfjórðungs
1981. Hækkunin nemur 55.2%. Áætluð taxtahækkun iðnaðarmanna var
á sama tímabili 54.7%. Hækkun greidds tímakaups er því um 0.3% um-

fram áætlaða taxtahækkun. Bónusgreiðslur iðnaðarmanna í úrtakinu lækkuðu að meðaltali milli ársfjórðunga, og skýrir það hvers vegna greitt tímakaup þeirra hækkar svo til ekkert umfram taxtahækkun, en vísað er til hækkunar hreins tímakaups iðnaðarmanna umfram taxa, í töflunum hér að aftan.

Meðaltímakaup verkamanna í úrtaki nefndarinnar hækkaði um 56.6% á tímabilinu frá 3. ársfjórðungi 1980 til 3. ársfjórðungs 1981. Hér gætir aukningar á þætti naturvinnuálags í meðaltímakaupi, en það hækkaði meira en aðrir þættir milli ársfjórðunganna.

Meðaltímakaup verkakvenna hækkaði um 55.9% frá 3. ársfjórðungi 1980 til 3. ársfjórðungs 1981. Þessa hækkun umfram taxtahækkun má rekja til hækkunar á tímakaupi í dagvinnu og aukins naturvinnuálags, en vinnutími á viku var að meðaltali sá sami.

Meðaltímakaup iðnaðarmanna hækkaði um 54.9% frá 3. ársfjórðungi 1980 til 3. ársfjórðungs 1981 sem er svo til sama hækkun og á taxtakaupinu. Hér gætir auk lækkunar á hlut bónus í meðaltímakaupi, að naturvinnuálag hækkar minna en taxtahækkun nemur.

Vinnutími.

Tafla 1.1 sýnir ársfjórðungs- og ársmeðaltöl fyrir fjölda greiddra stunda verkafólks og iðnaðarmanna á viku á árabílinu 1974 - 1981. Tafla þessi tekur einungis til höfuðborgarsvæðisins.

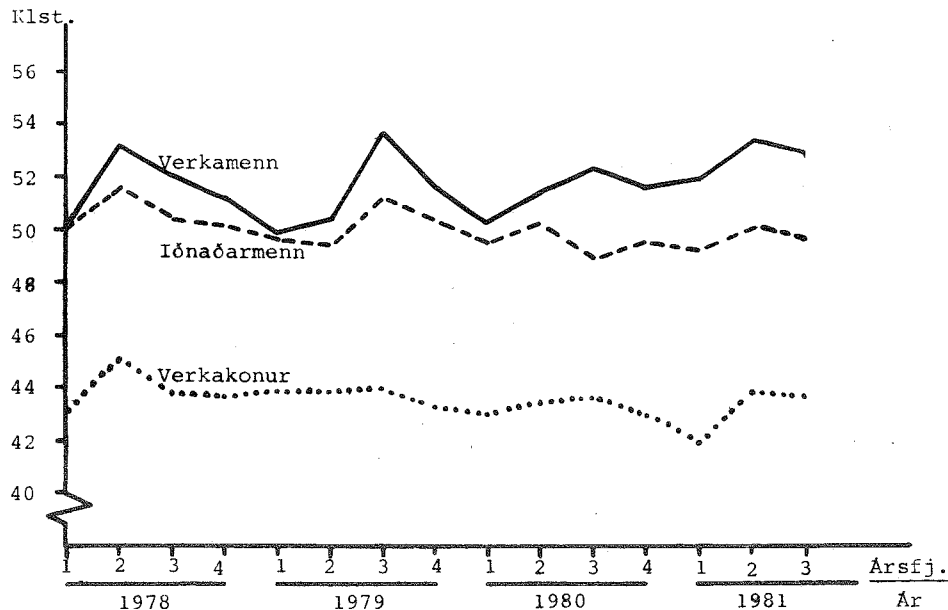
Tafla 1.1 Meðaltal vikulegs fjölda greiddra stunda verkafólks og iðnaðarmanna á höfuðborgarsvæðinu 1974 - 1981.

		Verka- menn	Verka- konur	Iðnaðar- menn	Vegió meðaltal
1974	Ársmeðaltal	54.5	43.5	52.6	52.0
1975	Ársmeðaltal	52.3	43.1	51.7	50.5
1976	Ársmeðaltal	54.0	43.8	52.0	51.6
1977	Ársmeðaltal	51.2	43.1	50.3	49.5
1978	Ársmeðaltal	51.6	43.9	50.5	49.9
1979	Ársmeðaltal	51.4	43.7	50.1	49.6
1980	Ársmeðaltal	51.4	43.2	49.5	49.3
1978	1. ársfj.	50.0	43.0	50.0	48.8
	2. "	53.2	45.0	51.6	51.2
	3. "	52.0	43.8	50.4	50.0
	4. "	51.2	43.6	50.1	49.5
1979	1. ársfj.	49.8	43.8	49.6	48.7
	2. "	50.4	43.8	49.4	48.9
	3. "	53.7	43.9	51.2	51.2
	4. "	51.6	43.2	50.3	49.7
1980	1. ársfj.	50.2	42.9	49.5	48.7
	2. "	51.4	43.4	50.2	49.6
	3. "	52.3	43.6	48.9	49.6
	4. "	51.5	42.9	49.5	49.3
1981	1. ársfj.	51.9	41.9	49.2	49.3
	2. "	53.2	43.8	50.1	50.5
	3. "	52.8	43.6	49.6	50.1

Eins og fram kemur í töflu 1.1 var vinnutími á viku að meðaltali 0,5 stundum lengri hjá verkafólki og iðnaðarmönnum á 3. ársfjórðungi 1981 en á 3. ársfjórðungi 1980. Hjá verkamönnum var vikulegur vinnutími 0,5 klukkustundum lengri á 3. ársfjórðungi 1981 en á 3. ársfjórðungi 1980, en hjá verkakönnum var vinnutíminn sá sami á báðum ársfjórðungunum. Hjá iðnaðarmönnum var vikulegur vinnutími 0,7 stundum lengri á 3. ársfjórðungi 1981 en á sama tíma 1980.

Ársfjórðungsmeðaltöl fyrir vikulegan fjölda vinnustunda verka-
fólks og iónaðarmanna 1978-1981.

Línurit 1.1



Línurit 1.1 sýnir á myndrænan hátt þær niðurstöður sem fram koma í töflu 1.1 hér að framan. Vinnutímamælingar þær sem hér um ræðir hófust árið 1974. Athygli skal vakin á því, að mælingar þessar taka eingöngu til þeirra sem vinna 400 klst. eða meira í dagvinnu á hverjum ársfjórðungi. Vegna samanburðar er dagvinnutími á viku færður í fullar 40 stundir og eftir- og naturvinna hækkuð til samræmis.

Tafla 2.1
Verkamenn

Tímakaupstafla - 3. ársfj. 1981.

	Heildar- vinnust. þús.	Vog	Tímak. í dagv. kr.	Eftirv. álag kr.	Naturv. álag kr.	Meðal- tímak. kr.
Alm. verkamannav.	1.	2.	3.	4.	5.	6.
Fiskvinna	64	6	36,88	1,32	4,29	42,49
Hafnarvinna	101	19	36,95	1,69	3,99	42,63
Pakkhúsvinna	64	7	34,44	1,37	3,94	39,75
Lyftaravinna	36	2	32,82	1,52	3,73	38,07
Byggingarvinna	18	25	34,15	2,11	1,73	37,99
Afgreiðslustörf ^{x)}	.	11	30,61	0,67	2,62	33,90
Bæjarvinna ^{x)}	.	11	30,46	1,55	3,84	35,85
Verksmiðjuvinna	68	10	35,10	1,01	4,82	40,93
Slippvinna	22	2	32,65	1,59	3,65	37,89
Ýmis alm. vinna	49	7	32,11	1,37	5,80	39,28
Vegió meðaltal	422	100	33,96	1,53	3,47	38,96
<u>Aðstoð v/fagvinnu</u>						
Málmsmiðar	7	35	34,79	1,64	3,46	39,89
Trésmiðar	21	38	41,84	1,41	1,73	44,98
Bifr.sm. og viðg.	15	27	38,50	1,45	5,75	44,70
Vegió meðaltal	43	100	38,47	1,50	3,42	43,39
<u>Vélstjórn</u>						
Bílstjórar	163	80	34,78	1,18	5,34	41,30
Ýtu- og kranastj.	32	20	37,13	1,84	8,38	47,35
Vegió meðaltal	195	100	35,25	1,31	5,95	42,51
<u>Samantals</u>						
Alm. verkamannav.	422	71	33,96	1,53	3,47	38,96
Aðstoð v/fagvinnu	43	14	38,47	1,50	3,42	43,39
Vélstjórn	195	15	35,25	1,31	5,95	42,51
Samtals	660	100	34,78	1,49	3,84	40,11

x) Áætlað

Tafla 2.2

Vinnutímatafla - 3. ársfj. 1981.

Verkamenn

	Vog	Dvt.	Evt.	Nvt.	Meðalfj. vinnust. á viku
	1.	2.	3.	4.	5.
<u>Alm.verkamannav.</u>					
Fiskvinna	6	40.0	4.8	10.7	55.5
Hafnarvinna	19	40.0	5.7	6.9	52.6
Pakkhúsvinna	7	40.0	5.3	7.9	53.2
Lyftaravinna	2	40.0	6.1	7.2	53.3
Byggingarvinna	25	40.0	7.3	2.6	49.9
Afgreiðslustörf ^{X)}	11	40.0	2.6	5.1	47.7
Bæjarvinna ^{X)}	11	40.0	7.1	8.8	55.9
Verksmiðjuvinna	10	40.0	2.9	5.4	48.3
Slippvinna	2	40.0	8.0	8.8	56.8
Ýmis alm.vinna	7	40.0	5.9	11.9	57.8
Vegið meðaltal	100	40.0	5.6	6.4	52.0
<u>Aðstoð v/fagvinnu</u>					
Málsmiðar	35	40.0	6.0	5.7	51.7
Trésmiðar	38	40.0	4.2	3.3	47.5
Bifr.sm.og viðg.	27	40.0	4.7	11.3	56.0
Vegið meðaltal	100	40.0	5.0	6.3	51.3
<u>Vélstjórn</u>					
Bílstjórar	80	40.0	4.7	10.9	55.6
Ýtu-og kranastj.	20	40.0	8.1	18.9	67.0
Vegið meðaltal	100	40.0	5.4	12.5	57.9
<u>Samanvegið</u>					
Alm.verkamannav.	71	40.0	5.6	6.4	52.0
Aðstoð v/fagvinnu	14	40.0	5.0	6.3	51.3
Vélstjórn	15	40.0	5.4	12.5	57.9
Samtals	100	40.0	5.5	7.3	52.8

X) Ætlað.

Tafla 2.3
Iðnaðarmenn

Tímakaupstafla - 3. ársfj. 1981.

	Heildar- vinnust. þús.	Vog	Tímak. í dagv. kr.	Eftirv. álag kr.	Næturv. álag kr.	Meðal- tímak. kr.
	1.	2.	3.	4.	5.	6.
<u>Tímavinna</u>						
Skipasm.og viðg.	18	3	45,49	1,58	2,52	49,59
Málmsmiðar	39	25	43,74	2,11	5,33	51,18
Trésmiðar	18	10	45,12	2,15	1,73	49,00
Húsgagnagerð	16	16	46,41	2,60	1,39	50,40
Flugvirkjun ^{x)}	-	2	52,77	1,11	5,88	59,76
Bifr.sm.og viðg.	35	17	44,95	1,58	3,87	50,40
Rafvirkjun	29	10	47,19	1,96	4,80	53,95
Bökunarvinna ^{x)}	-	4	40,26	0,78	7,43	48,47
Prentun og bókað.	8	13	43,47	-	6,37	49,84
Vegið meðaltal	163	100	44,91	1,72	4,18	50,81

Tafla 2.4
Iðnaðarmenn

Vinnutímatafla - 3. ársfj. 1981.

	Vog	Dvt.	Evt.	Nvt.	Meðalfj. vinnust. á viku
	1.	2.	3.	4.	5.
Skipasm.og viðg.	3	40.0	3.9	1.3	45.2
Málmsmiðar	25	40.0	6.0	8.4	54.4
Trésmiðar	10	40.0	5.1	2.2	47.3
Húsgagnagerð	16	40.0	4.5	2.5	47.0
Flugvirkjun ^{x)}	2	40.0	2.6	6.9	49.5
Bifr.sm.og viðg.	17	40.0	3.9	4.6	48.5
Rafvirkjun	10	40.0	4.2	4.5	48.7
Bökunarvinna ^{x)}	4	40.0	2.7	12.8	55.5
Prentun og bókað.	13	40.0	-	6.6	46.6
Vegið meðaltal	100	40.0	4.1	5.5	49.6

x) Ætlað.

Tafla 2.5
Verkakonur

Tímakaupstafla - 3. ársfj. 1981.

	Heildar- vinnust. þús.	Vog	Tímak. í dagv. kr.	Eftirv. álag kr.	Naturv. álag kr.	Meðal- tímak. kr.
	1.	2.	3.	4.	5.	6.
Fiskvinna	120	15	41,23	0,67	3,19	45,09
Afgreiðslustörf ^{x)}	.	10	27,33	0,19	0,48	28,00
Verksmiðjuvinna	44	43	29,35	0,53	2,43	32,31
Bæjarvinna ^{x)}	.	1	30,75	0,82	1,09	32,66
Brauð- og kökugerð	9	2	29,50	0,07	0,90	30,47
Fatasaumur	27	19	33,72	0,05	0,01	33,78
Prentun og bókað.	2	6	30,63	-	2,23	32,86
Ýmis alm. vinna	8	4	29,57	0,65	2,18	32,40
Vegið meðaltal	210	100	31,86	0,39	1,82	34,07

Tafla 2.6
Verkakonur

Vinnutímatafla - 3. ársfj. 1981.

	Vog	Dvt.	Evt.	Nvt.	Meðalfj. vinnust. á viku
	1.	2.	3.	4.	5.
Fiskvinna	15	40.0	1.7	3.5	45.2
Afgreiðslustörf ^{x)}	10	40.0	0.8	4.8	45.6
Verksmiðjuvinna	43	40.0	1.6	2.7	44.3
Bæjarvinna ^{x)}	1	40.0	3.0	2.0	45.0
Brauð- og kökugerð	2	40.0	0.1	1.6	41.7
Fatasaumur	19	40.0	0.2	-	40.2
Prentun og bókað.	6	40.0	-	3.3	43.3
Ýmis alm. vinna	4	40.0	0.2	2.8	43.0
Vegið meðaltal	100	40.0	1.1	2.5	43.6

x) Áætlað.

Tafla 2.7Tímakaupstafla - 3. ársfj. 1981.Verslunarmenn

	Heildar- vinnust. þús.	Tímak. í dagv. kr.	Eftirv. álag kr.	Naturv. álag kr.	Meðal- tímak. kr.
	1.	2.	3.	4.	5.
Karlar við afgreiðslustörf í matvöruverslunum	19	33,64	0,87	2,22	36,73
Konur við afgreiðslustörf í matvöruverslunum	94	30,32	0,40	1,19	31,91

Tafla 2.8Vinnutímatafla - 3. ársfj. 1981.Verslunarmenn

	Dvt.	Evt.	Nvt.	Meðalfj. vinnust. á viku
	1.	2.	3.	4.
Karlar við afgreiðslustörf í matvöruverslunum	40.0	3.1	3.8	46.9
Konur við afgreiðslustörf í matvöruverslunum	40.0	1.3	1.7	43.0

Tímakaup - Kaupmáttur.

Töflur 3.1, 3.2 og 3.3 sýna greitt tímakaup verkamanna, verkakvenna og iðnaðarmanna samkvæmt úrtaki Kjararannsóknarnefndar, allar tölur eru án orlofs.

Tafla 3.4 sýnir visitölu framfærslukostnaðar og visitölu vöru og þjónustu. Ársmeðaltal 1971 er sett : 100. Varðandi tölur fyrri ára vísast til fyrri fréttabréfa.

Töflur 3.5, 3.6 og 3.7 sýna kaupmátt greidds tímakaups verkamanna, verkakvenna og iðnaðarmanna miðað við visitölu framfærslukostnaðar annars vegar og vöru og þjónustu hins vegar.

Vegna samanburðar á kaupmætti fyrir og eftir 1. ársfjórðung 1972 skal það undirstrikað, að hér er um að ræða kaupmátt tímakaups og virkar því vinnutímastyttingin til hækkunar, sem ekki hefði verið ef miðað hefði verið við vikukaup. Þá skal einnig vakin athygli á því að í þessum útreikningum er ekki tekið tillit til breytinga á félagslegum atriðum og beinum sköttum.

Eins og töflur 3.5, 3.6 og 3.7 sýna, hafa orðið miklar sveiflur í kaupmætti á liðnum árum. Kaupmáttur tímakaups verkamanna óx á árinu 1972 um 17.4% miðað við visitölu framfærslukostnaðar, en verulegur hluti þessarar kaupmáttaraukningar eða um 10.5% var til kominn vegna vinnutímastyttingarinnar 1/1 1972. Á árinu 1973 hélst kaupmáttur svipaður og á árinu 1972, en náði hámarki á fyrri hluta ársins 1974. Kaupmáttur greidds tímakaups lækkaði síðan verulega á árinu 1975 og enn nokkuð á árinu 1976. Í kjölfar kjarasamninga frá 22. júní 1977 jókst kaupmáttur tímakaups verulega og þessi kaupmáttaraukning kom síðan betur fram á árinu 1978, en á árinu 1979 hélst kaupmáttur nær óbreyttur.

Kaupmáttur greidds tímakaups jókst verulega á 4. ársfjórðungi 1980, og gætti þar áhrifa nýrra kjarasamninga, sem flestir tóku gildi í lok október 1980.

Ef litið er á árið 1980 í heild rýrnaði kaupmáttur greidds tímakaups um 1.8% hjá verkamönnum, 0.4% hjá verkakönnum og um 3.0% hjá iðnaðarmönnum.

Á þriðja ársfjórðungi 1981 rýrnaði kaupmáttur greidds tímakaups í dagvinnu um 0.7% hjá verkamönnum og um 0.4% hjá verkakönnum frá 2.ársfjórðungi 1981. Hjá iðnaðarmönnum í úrtaki Kjararannsóknarnefndar rýrnaði kaupmáttur greidds tímakaups um 0.5% frá 2. ársfjórðungi 1981.

TÍMAKAUP
VERKAMENN

Tafla 3.1	Tímak.	Meðaltímakaup		Hlutfallsleg breyting			
	i dagv. kr.	án hd. kr.	m.hd. kr.	1. %	2. %	3. %	
1971	1,07	1,22	1,24	14.0	14.4	14.4	
1972	1,39	1,60	1,63	29.8	31.6	31.3	
1973	1,73	2,03	2,07	24.4	26.6	26.8	
1974	2,66	3,12	3,20	54.1	53.7	54.6	
1975	3,51	4,01	4,11	31.7	28.6	28.3	
1976	4,59	5,29	4,37	30.7	31.8	30.8	
1977	6,43	7,28	7,39	40.1	37.9	37.5	
1978	9,79	11,10	11,30	52.3	52.4	52.8	
1979	14,05	15,98	.	43.6	44.0	.	
1980	21,86	24,79	.	55.6	55.1	.	
1976	1. ársfj.	4,11	4,66	4,70	7.0	5.5	3.7
	2. "	4,41	5,11	5,39	7.2	9.6	14.7
	3. "	4,72	5,47	5,47	7.0	7.1	1.5
	4. "	5,11	5,89	5,93	8.3	7.6	8.4
1977	1. ársfj.	5,39	6,09	6,09	5.4	3.5	2.7
	2. "	5,77	6,43	6,79	7.2	5.5	11.4
	3. "	7,01	8,07	8,07	21.4	25.6	18.9
	4. "	7,54	8,54	8,61	7.6	5.9	6.7
1978	1. "	8,32	9,30	9,57	10.3	8.9	11.1
	2. "	9,16	10,52	10,91	10.1	13.1	13.9
	3. "	10,40	11,81	11,81	13.5	12.3	8.3
	4. "	11,27	12,76	12,89	8.5	8.0	9.2
1979	1. ársfj.	11,99	13,43	13,83	6.3	5.2	7.3
	2. "	12,92	14,43	.	7.8	7.4	.
	3. "	14,76	17,22	.	14.2	19.3	.
	4. "	16,53	18,82	.	12.0	9.3	.
1980	1. ársfj.	18,51	20,87	.	12.0	10.9	.
	2. "	20,27	22,89	.	9.5	9.7	.
	3. "	22,45	25,62	.	10.8	11.9	.
	4. "	26,20	29,78	.	16.7	16.2	.
1981	1. ársfj.	29,94	34,25	.	14.3	15.0	.
	2. "	32,41	37,63	.	8.2	9.9	.
	3. "	34,78	40,11	.	7.3	6.6	.

TÍMAKAUP
VERKAKONUR

Tafla 3.2	Tímak.	Meðaltímakaup		Hlutfallsleg breyting			
	i dagv.	án hd.	m.hd.	1.	2.	3.	
	kr.	kr.	kr.	%	%	%	
1971	0,91	0,95	0,98	14.6	15.6	15.4	
1972	1,20	1,25	1,28	31.6	32.2	31.5	
1973	1,45	1,53	1,57	21.1	21.9	22.0	
1974	2,17	2,31	2,39	49.9	51.0	52.2	
1975	2,89	3,02	3,12	33.1	31.1	30.6	
1976	3,86	4,09	4,20	33.6	35.2	34.7	
1977	5,52	5,79	5,92	42.9	41.7	41.1	
1978	8,80	9,24	9,43	59.4	59.5	59.3	
1979	12,75	13,45	.	44.9	45.5	.	
1980	20,14	21,20	.	58.0	57.6	.	
1976	1. ársfj.	3,44	3,62	3,65	6.1	6.1	3.8
	2. "	3,71	3,94	4,30	8.0	8.9	17.8
	3. "	3,99	4,24	4,24	7.5	7.3	-1.5
	4. "	4,31	4,55	4,59	8.0	7.2	8.2
1977	1. ársfj.	4,57	4,77	4,77	5.9	5.0	4.0
	2. "	4,92	5,09	5,53	7.8	6.7	15.8
	3. "	6,06	6,38	6,38	23.2	25.3	15.5
	4. "	6,53	6,93	7,01	7.8	8.4	9.7
1978	1. ársfj.	7,34	7,65	7,90	12.4	10.6	12.8
	2. "	8,17	8,71	9,09	11.3	13.8	15.1
	3. "	9,44	9,97	9,97	15.3	14.4	9.6
	4. "	10,24	10,64	10,77	8.4	6.8	8.1
1979	1. ársfj.	10,87	11,49	11,84	6.2	8.0	10.0
	2. "	11,82	12,50	.	8.7	8.8	.
	3. "	13,39	14,14	.	13.3	13.1	.
	4. "	14,90	15,65	.	11.3	10.7	.
1980	1. ársfj.	16,80	17,69	.	12.8	13.0	.
	2. "	18,53	19,53	.	10.3	10.4	.
	3. "	20,68	21,86	.	11.6	11.9	.
	4. "	24,53	25,73	.	18.6	17.7	.
1981	1. ársfj.	27,08	28,13	.	10.4	9.3	.
	2. "	29,57	31,98	.	9.2	13.7	.
	3. "	31,86	34,07	.	7.7	6.5	.

TÍMAKAUP
ÍÐNAÐARMENN

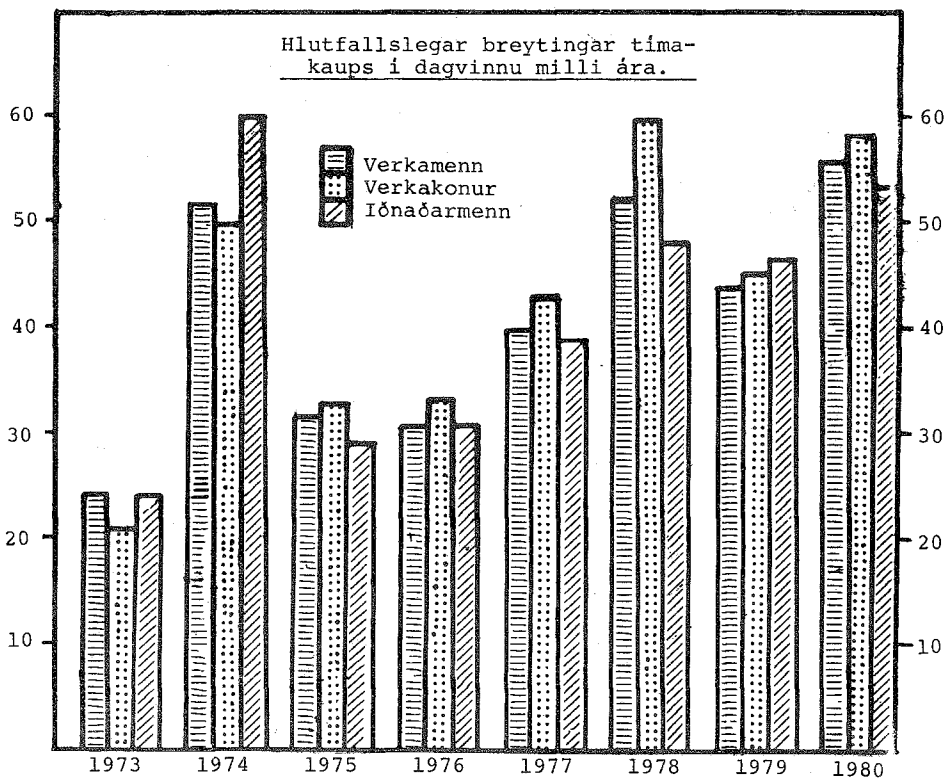
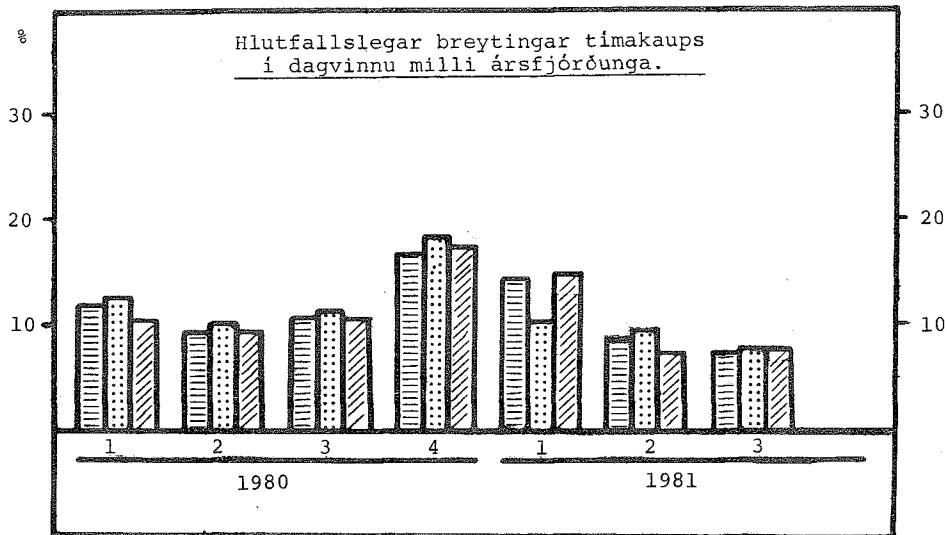
Tafla 3.3	Tímak.	Meðaltíma kaup		Hlutfallsleg breyting		
		í dagv.	án hd.	m.hd.	1	2.
	kr.	kr.	kr.	%	%	%
1971	1,42	1,59	1,64	17.9	19.1	19.5
1972	1,82	2,06	2,11	27.5	29.8	29.1
1973	2,26	2,61	2,68	24.6	26.2	26.6
1974	3,62	4,20	4,34	60.1	61.2	62.0
1975	4,65	5,35	5,50	28.3	27.4	26.9
1976	6,09	6,96	7,12	30.9	30.0	29.4
1977	8,47	9,57	9,76	39.1	37.5	37.1
1978	12,53	14,16	14,45	48.0	47.9	48.1
1979	18,36	20,81	.	46.5	47.0	.
1980	28,24	32,01	.	53.8	53.8	.
1976 1. ársfj.	5,47	6,15	6,21	6.0	3.0	1.1
2. "	5,90	6,78	7,27	7.9	10.4	17.2
3. "	6,21	7,17	7,17	5.4	5.7	-1.5
4. "	6,77	7,75	7,82	9.0	8.1	9.1
1977 1. ársfj.	7,17	8,17	8,17	5.9	5.4	4.4
2. "	7,62	8,34	8,97	6.3	2.1	9.8
3. "	9,24	10,62	10,62	21.1	27.3	18.4
4. "	9,84	11,17	11,28	6.6	5.2	6.2
1978 1. ársfj.	10,78	12,08	12,49	9.5	8.2	10.7
2. "	11,72	13,37	13,93	8.7	10.6	11.6
3. "	13,14	14,92	14,92	12.1	11.7	7.1
4. "	14,49	16,27	16,45	10.3	9.0	10.2
1979 1. ársfj.	15,58	17,37	17,94	7.5	6.8	9.1
2. "	16,97	19,03	.	8.9	9.6	.
3. "	19,27	22,28	.	13.6	17.1	.
4. "	21,61	24,54	.	12.1	10.1	.
1980 1. ársfj.	23,89	27,06	.	10.6	10.3	.
2. "	26,14	29,91	.	9.4	10.5	.
3. "	28,93	32,81	.	10.7	9.7	.
4. "	33,99	38,25	.	17.5	16.6	.
1981 1. ársfj.	38,99	43,86	.	14.7	14.7	.
2. "	41,75	47,29	.	7.1	7.8	.
3. "	44,91	50,81	.	7.6	7.4	.

VÍSITÖLUR
1971 : 100

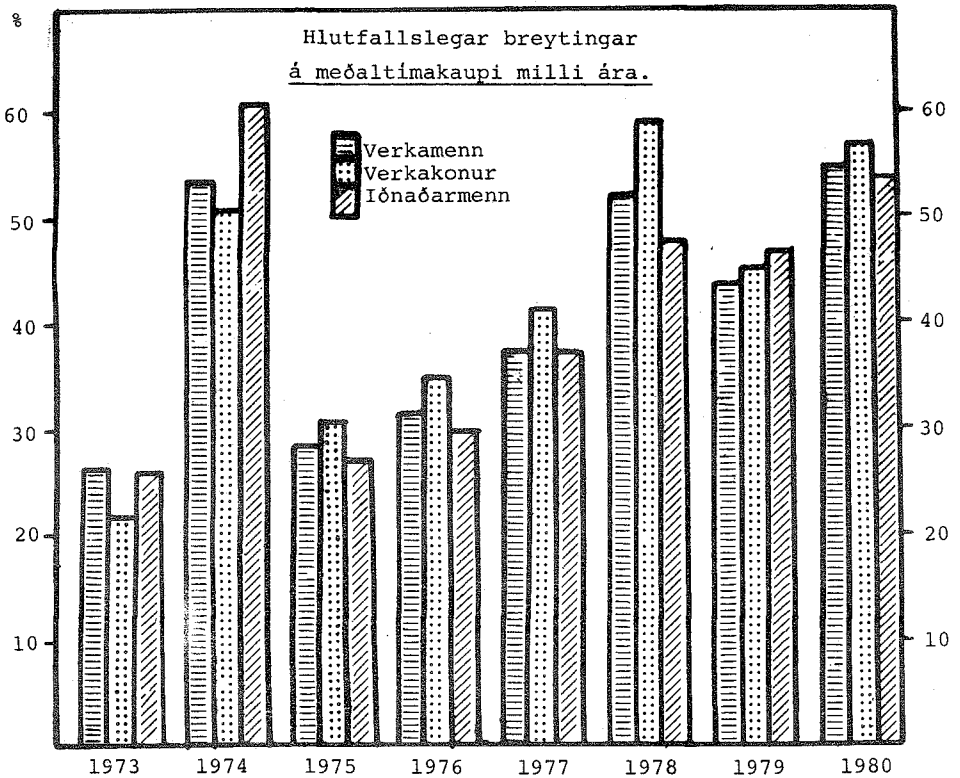
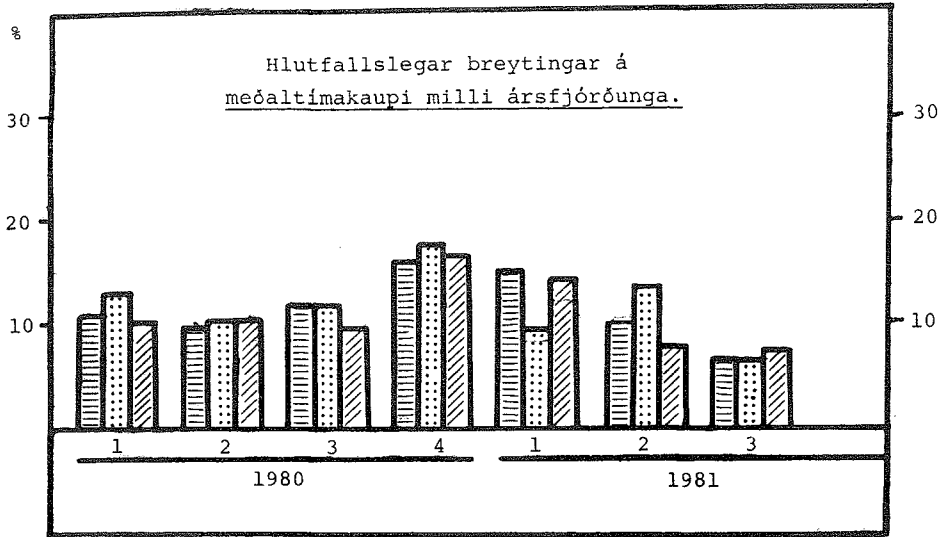
Vísitölurnar eru hér reiknaðar út sem
ársmeðaltal og ársfjórðungsmeðaltal,
miðað við stöðu þeirra í miðjum mánuði.

Tafla 3.4		Framf. kostn.	Vörur og þjónusta	Hækkun %	
				1.	2.
1971		100.0	100.0	6.3	7.3
1972		110.4	114.4	10.4	14.4
1973		134.9	142.7	22.1	24.6
1974		192.9	202.9	43.0	42.2
1975		287.3	304.7	48.9	50.2
1976		379.8	407.0	32.2	33.6
1977		495.4	531.0	30.4	30.5
1978		713.8	766.0	44.1	44.3
1979		1038.3	1116.2	45.5	45.7
1980		1646.2	1774.4	58.5	59.0
1975	1. ársfj.	250.2	262.6	12.4	11.0
	2. "	279.6	294.0	11.8	12.0
	3. "	300.7	320.7	7.5	9.1
	4. "	319.0	341.9	6.1	6.6
1976	1. ársfj.	333.3	356.4	4.5	4.0
	2. "	370.5	395.9	11.2	11.1
	3. "	395.5	424.1	6.7	7.1
	4. "	419.9	451.7	6.2	6.5
1977	1. ársfj.	447.0	481.3	6.5	6.6
	2. "	474.3	505.6	6.1	5.0
	3. "	504.5	540.0	6.4	6.8
	4. "	556.0	596.9	10.2	10.5
1978	1. ársfj.	618.8	666.2	11.3	11.6
	2. "	688.3	735.0	11.2	10.3
	3. "	750.3	804.7	9.0	9.5
	4. "	797.9	858.0	6.3	6.6
1979	1. ársfj.	852.5	915.9	6.8	6.7
	2. "	962.0	1024.4	12.8	11.8
	3. "	1092.9	1174.2	13.6	14.6
	4. "	1245.7	1350.4	14.0	15.0
1980	1. ársfj.	1377.3	1492.1	10.6	10.5
	2. "	1559.4	1667.1	13.2	11.7
	3. "	1726.7	1857.4	10.7	11.4
	4. "	1921.4	2080.9	11.3	12.0
1981	1. ársfj.	2173.6	2359.1	13.1	13.4
	2. "	2371.6	2531.7	9.1	7.3
	3. "	2563.6	2743.9	8.1	8.4

Línurit 3.1



Línurit 3.2



KAUPMÁTTURVERKAMENN

Tafla 3.5	Kaupm. miðað við visit.framf.kostn.		Kaupm. miðað við visit.v. og þjón.	
	tímak. í dagv.	meðalk. án hd.	tímak. í dagv.	meðalk. án hd.
	1.	2.	3.	4.
1971	100.0	100.0	100.0	100.0
1972	117.6	119.2	113.5	115.0
1973	119.6	123.5	113.1	116.8
1974	129.0	132.8	122.6	126.2
1975	114.0	114.6	107.5	108.1
1976	112.8	114.3	105.2	106.6
1977	121.1	120.8	113.0	112.7
1978	128.0	127.8	119.3	119.0
1979	126.3	126.5	117.5	117.6
1980	124.0	123.7	115.0	114.8
1976 1. ársfj.	115.2	114.9	107.7	107.5
2. "	111.1	113.3	104.0	106.1
3. "	111.4	113.7	103.9	106.0
4. "	113.6	115.2	105.6	107.1
1977 1. ársfj.	112.5	112.0	104.5	104.0
2. "	113.6	111.3	106.6	104.4
3. "	129.7	131.4	121.1	122.8
4. "	126.7	126.3	118.0	117.6
1978 1. ársfj.	125.5	123.5	116.6	114.7
2. "	124.2	125.6	116.3	117.6
3. "	129.3	129.3	120.6	120.6
4. "	131.9	131.4	122.7	122.2
1979 1. ársfj.	131.3	129.4	122.2	120.5
2. "	125.4	123.2	117.7	115.7
3. "	126.1	129.5	117.3	120.5
4. "	123.9	124.1	114.3	114.5
1980 1. ársfj.	125.6	124.5	115.9	114.9
2. "	121.3	120.6	113.5	112.8
3. "	121.4	121.9	112.8	113.3
4. "	127.3	127.3	117.5	117.6
1981 1. ársfj.	128.6	129.5	118.5	119.3
2. "	127.6	130.4	119.5	122.1
3. "	126.7	128.6	118.3	120.1

Sjá línurit 3.3 og 3.4.

KAUPMÁTTUR
VERKAKONUR

Tafla 3.6	Kaupm. miðað við <u>vísit.framf.kostn.</u>		Kaupm. miðað við <u>vísit.v.og þjón.</u>		
	tímak. í dagv.	meðaltk. án hd.	tímak. í dagv.	meðaltk. án hd.	
	1.	2.	3.	4.	
1971	100.0	100.0	100.0	100.0	
1972	119.2	119.7	115.0	115.6	
1973	118.1	119.4	111.6	112.9	
1974	123.8	126.1	117.7	119.9	
1975	110.6	111.0	104.3	104.6	
1976	111.7	113.5	104.3	105.9	
1977	122.4	123.3	114.2	115.1	
1978	135.4	136.5	126.2	127.2	
1979	134.9	136.6	125.5	127.1	
1980	134.4	135.8	124.7	126.0	
1976	1. ársfj.	113.3	114.6	105.9	107.2
	2. "	110.0	112.2	103.0	105.1
	3. "	110.9	113.1	103.4	105.4
	4. "	112.8	114.2	104.9	106.2
1977	1. ársfj.	112.2	112.6	104.2	104.6
	2. "	114.0	113.3	106.9	106.2
	3. "	132.0	133.5	123.3	124.7
	4. "	129.1	131.3	120.2	122.3
1978	1. ársfj.	130.4	130.4	121.1	121.1
	2. "	130.5	133.5	122.2	125.0
	3. "	138.3	140.1	128.9	130.6
	4. "	140.9	140.6	131.1	130.8
1979	1. ársfj.	140.1	142.2	130.4	132.3
	2. "	135.0	137.1	126.8	128.7
	3. "	134.6	136.5	125.3	127.0
	4. "	131.4	132.5	121.2	122.2
1980	1. ársfj.	134.0	135.5	123.7	125.1
	2. "	130.6	132.1	122.1	123.6
	3. "	131.6	133.5	122.3	124.1
	4. "	140.3	141.2	129.5	130.4
1981	1. ársfj.	136.9	136.5	126.3	125.8
	2. "	137.0	142.2	128.3	133.2
	3. "	136.5	140.2	127.6	131.0

Sjá línurit 3.3 og 3.4.

KAUPMÁTTUR
IDNADARMENN

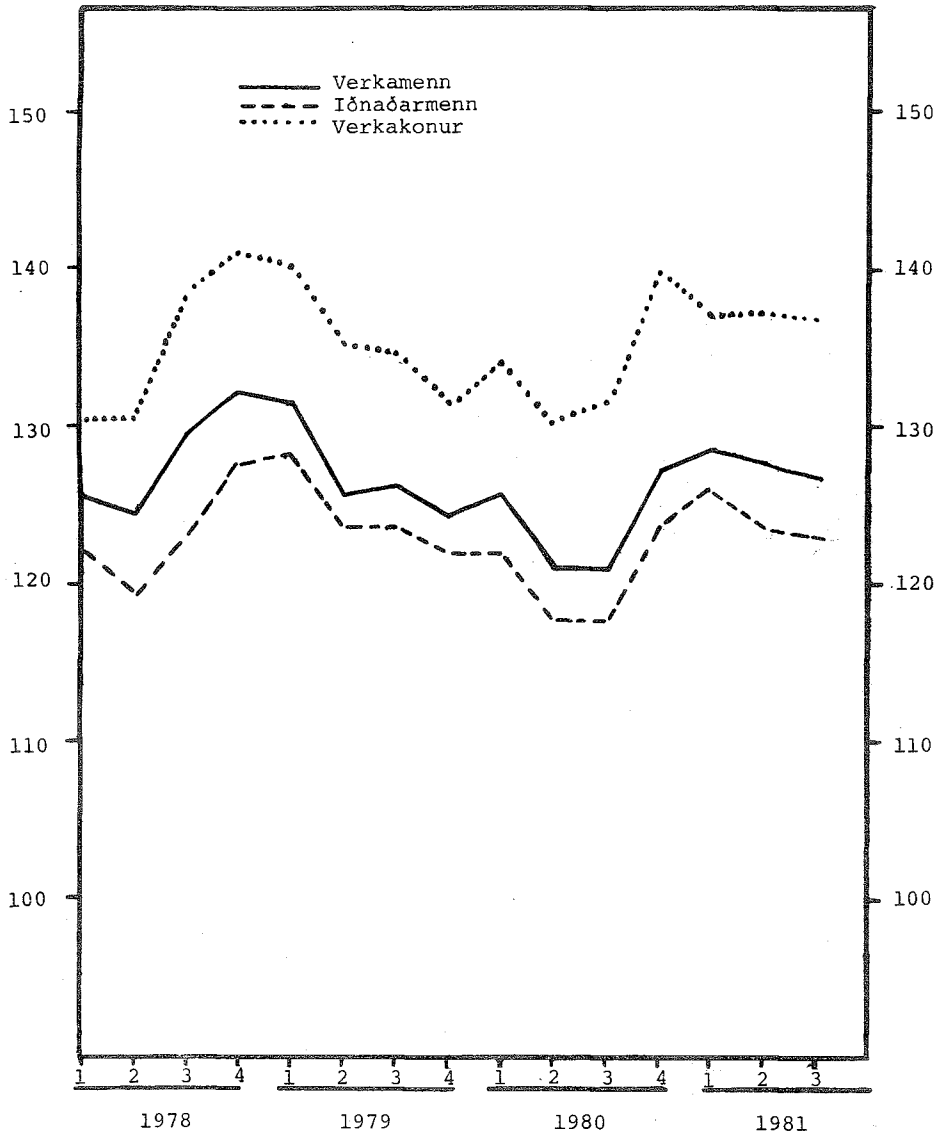
Tafla 3.7	Kaupm. miðað við <u>visit.framf.kostn.</u>		Kaupm. miðað við <u>visit.v.og þjón.</u>		
	tímak. í dagv.	meðaltk. án hd.	tímak. í dagv.	meðaltk. án hd.	
	1.	2.	3.	4.	
1971	100.0	100.0	100.0	100.0	
1972	115.5	117.6	111.5	113.5	
1973	117.8	121.5	111.4	114.9	
1974	131.9	137.0	125.4	130.2	
1975	113.6	117.1	107.1	110.5	
1976	112.5	115.3	105.0	107.5	
1977	120.0	121.5	112.0	113.3	
1978	123.2	124.7	114.8	116.2	
1979	124.1	126.0	115.5	117.2	
1980	120.4	122.3	111.7	113.4	
1976	1. ársfj.	115.1	115.9	107.7	108.4
	2. "	111.7	115.1	104.6	107.7
	3. "	110.3	114.0	102.9	106.3
	4. "	113.2	116.1	105.2	107.9
1977	1. ársfj.	112.6	114.9	104.6	106.7
	2. "	112.8	110.5	105.9	103.7
	3. "	128.5	132.3	120.1	123.6
	4. "	124.3	126.3	115.8	117.6
1978	1. ársfj.	122.3	122.7	113.6	114.0
	2. "	119.5	122.1	111.9	114.3
	3. "	122.9	125.1	114.6	116.6
	4. "	127.5	128.2	118.6	119.2
1979	1. ársfj.	128.3	128.1	119.4	119.2
	2. "	123.8	124.4	116.8	116.3
	3. "	123.8	128.2	115.2	119.3
	4. "	121.8	123.9	112.3	114.3
1980	1. ársfj.	121.8	123.5	112.4	114.0
	2. "	117.7	120.6	110.1	112.8
	3. "	117.6	119.5	109.3	111.1
	4. "	124.2	125.2	114.7	115.6
1981	1. ársfj.	125.9	126.9	116.0	116.9
	2. "	123.6	125.4	115.8	117.4
	3. "	123.0	124.6	114.9	116.4

Sjá línurit 3.3 og 3.4.

Kaupmáttur greidds tímakaups
miðað við vísitölu framfærslukostnaðar.

1971 : 100

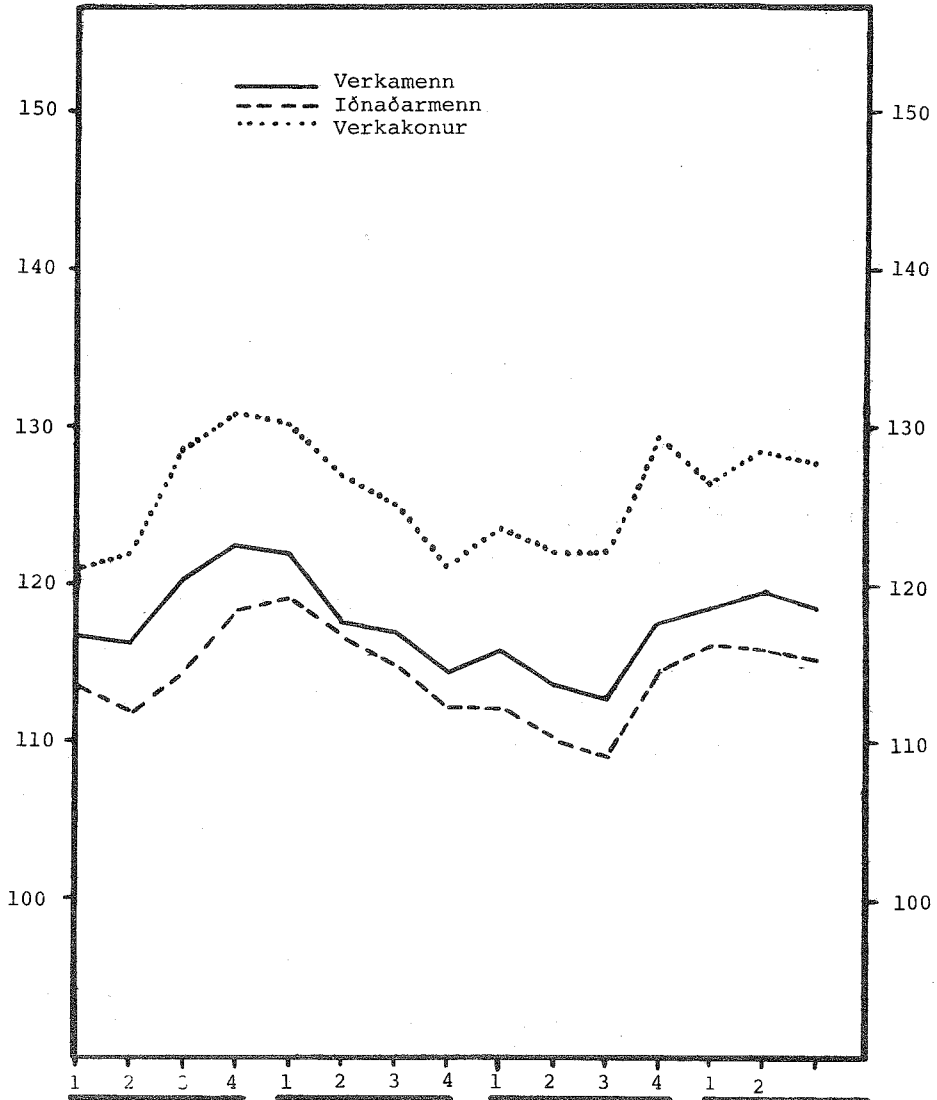
Línurit 3.3



Kaupmáttur greidds tímakaups
miðað við vísitölu vöru og þjónustu.

1971 : 100

Línurit 3.4



Til lesenda Fréttabréfsins.

Í 48. hefti Fréttabréfs Kjararannsóknarnefndar var skýrt frá breytingum sem gerðar hafa verið á úrvinnslu launaupplýsinga nefndarinnar. Jafnframt var frá því greint, að úrtaksupplýsingar myndu, fyrst um sinn, unnar með tvennum hætti.

Í samræmi við þetta er nú í fyrri hluta Fréttabréfsins fylgt sömu reiknireglum og tíðkast hefur, jafnframt því sem upplýsingarnar sem þar liggja til grundvallar eru allvel hliðstæðar við fyrra úrtak nefndarinnar. Niðurstöður þessa hluta eru síðan notaðar til útreiknings kaupmáttar í hefðbundnu yfirliti um kaupmátt greidds tímakaups verkafólks.

Síðari hluti Fréttabréfsins byggir á upplýsingum úr öllu úrtaki nefndarinnar og þar er fylgt öðrum reiknireglum en í fyrri hlutanum. Varðandi skýringar, skilgreiningu hugtaka og athugasemdir við þessar nýju tímakaupstöflur vísast til greinargerða þar að lútandi á bls. 24 - 37 í 48. hefti Fréttabréfsins.

Athugasemdir við tímakaupstöflur fyrir
úrtakið allt á 3. ársfjórðungi 1981.

Á 3. ársfjórðungi 1981 taka úrtaksupplýsingarnar til 1519 þúsund vinnustunda hjá verkamönnum, m. v. 1407 þúsund vinnustundir á 3. ársfjórðungi 1980.

Hreint tímakaup í dagvinnu hjá verkamönnum í úrtakinu hækkaði úr kr. 21,34 á 3. ársfjórðungi 1980 í kr. 31,95 á 3. ársfjórðungi 1981, eða um 49,7%. Áætluð taxtahækkun hjá verkamönnum fyrir sama tímabil var 53,0%. Þann mismun, sem hér kemur fram á hækkun hreins tímakaups í dagvinnu og áætlaðri taxtahækkun má einkum rekja til fjölgunar fiskvinnslufyrirtækja í úrtakinu frá 3. ársfjórðungi 1980, en það leiðir til þess að fiskvinna vegur þyngra í úrtakinu nú og hefur áhrif til lækkunar á meðaltali hreins tímakaups í dagvinnu.

Hjá verkamönnum hækkaði meðaltímakaupið um 55,4% milli ársfjórðunganna. Hækkun meðaltímakaupsins umfram hækkun hreins tímakaups í dagvinnu má einkum rekja til aukinna bónusgreiðslna á tímabilinu.

Úrtaksupplýsingarnar taka til 955 þúsund vinnustunda hjá verkakönnum á 3. ársfjórðungi 1981, samanborið við 746 þúsund vinnustundir á 3. ársfjórðungi 1980.

Hjá verkakönnum í úrtakinu hækkaði hreint tímakaup í dagvinnu úr kr. 18,80 á 3. ársfjórðungi 1980 í kr. 28,23 á 3. ársfjórðungi 1981, eða um 50,2%. Áætluð taxtahækkun hjá verkakönnum var 50,5% fyrir sama tímabil.

Hækkun meðaltímakaups nam 60,5% hjá verkakönnum milli ársfjórðunganna. Hækkun meðaltímakaupsins umfram hækkun hreins tímakaups í dagvinnu má rekja til aukinna bónusgreiðslna á tímabilinu.

Hjá iðnaðarmönnum taka úrtaksupplýsingarnar til 444 þúsund vinnustunda á 3. ársfjórðungi 1981, m. v. 348 þúsund vinnustundir á 3. ársfjórðungi 1980.

Hreint tímakaup í dagvinnu hjá iðnaðarmönnum í úrtakinu hækkaði úr kr. 28,14 á 3. ársfjórðungi 1980 í kr. 44,80 á 3. ársfjórðungi 1981, eða um 59,2%. Áætluð hækkun kauptaxta hjá iðnaðarmönnum var 54,7% fyrir sama tímabil. Hreint tímakaup í dagvinnu hefur því hækkað um 2,9% umfram áætlaða taxtahækkun milli ársfjórðunganna.

Hjá iðnaðarmönnum hækkaði meðaltímakaupið um 65,9% milli ársfjórðunganna. Hækkun meðaltímakaupsins umfram hækkun hreins tímakaups í dagvinnu á tímabilinu má einkum rekja til aukinnar vaktavinnu og næturvinnu hjá iðnaðarmönnum í úrtakinu.

Úrtaksupplýsingar taka til 190 þúsund vinnustunda hjá körlum við afgreiðslustörf, samanborið við 171 þúsund vinnustundir á 3. ársfjórðungi 1980.

Hjá konum við afgreiðslustörf taka úrtaksupplýsingarnar til 348 þúsund vinnustunda, samanborið við 330 þúsund vinnustundir á 3. ársfjórðungi 1980.

Hjá körlum við afgreiðslustörf hækkaði hreint tímakaup í dagvinnu úr kr. 28,02 á 3. ársfjórðungi 1980 í kr. 40,22 á 3. ársfjórðungi 1981, eða um 43,5%. Hjá konum við afgreiðslustörf hækkaði hreint tímakaup í dagvinnu um 46,1% milli ársfjórðunganna, eða úr kr. 21,29 í kr. 31,11. Hjá afgreiðslufólki hækkaði því hreint tímakaup í dagvinnu að meðaltali um 45,0% (hér eru karlar látnir veða 35% og konur 65%) frá 3. ársfjórðungi 1980.

Áætluð hækkun kauptaxta hjá verslunar-og skrifstofufólki var 44,8% fyrir sama tímabil. Athygli skal vakin á því að vísitala kauptaxta hefur ekki verið sundurgreind sérstaklega á afgreiðslufólk annars vegar og skrifstofufólk hins vegar. Meðaltímakaupið hjá körlum við afgreiðslustörf hækkaði úr kr. 29,86 á 3. ársfjórðungi 1980 í kr. 42,73 á 3. ársfjórðungi 1981, eða um 43,1%.

Hjá konum við afgreiðslustörf hækkaði meðaltímakaupið úr kr. 22,86 í kr. 33,58 eða um 46,9% milli ársfjórðunganna.

Hjá afgreiðslufólki hækkaði meðaltímakaupið því um 45,1% (vegið á sama hátt og áður) milli ársfjórðunganna.

Hafa ber í huga þegar launatölur úrtaksins eru skoðaðar, að mikil stækkun hefur orðið á úrtakinu frá 3. ársfjórðungi 1980 og getur það haft áhrif til hækkunar eða lækkunar á meðaltali hreins tímakaups í dagvinnu, allt eftir því í hvaða atvinnugreinum þau fyrirtæki eru sem hafa bæst við úrtakið á tímabilinu.

ALLT ÚRTAKIÐ

TÍMAKAUPSTAFLA - 3. ársfj. 1981.

Tafla 4.1

VERKAMENN

	Vinnu- stundir þús.	Hlutur einstakra þátta meðaltímakaups					
		Hreint tímak. í dagv. kr.	Eftir- vinna kr.	Natur- vinna kr.	Vakta- vinna kr.	Bónus kr.	Meðal- tímak. kr.
<u>VERKAMENN Á</u>							
<u>HÖFUÐBORGARSVÆÐI</u>	939	33,31	1,02	3,71	1,23	1,76	41,03
Fiskvinna	64	27,45	0,98	3,20	-	10,86	42,49
Hafnarvinna	101	31,25	1,43	3,39	-	6,56	42,63
Pakkhúsvinna	64	34,37	1,37	3,97	-	-	39,71
Byggingarvinna	18	34,12	2,15	1,72	-	-	37,99
Verksmiðjuvinna	131	35,16	0,51	2,50	2,61	-	40,78
Slippvinna	22	31,59	1,54	3,53	-	1,22	37,88
Bæjarvinna	-	-	-	-	-	-	-
Bensínafgreiðsla	33	-	0,98	6,70	40,19	-	47,87
Ýmis alm. vinna	52	32,28	1,22	5,29	0,36	-	39,15
Bifreiðastjórn	166	35,03	1,04	4,95	0,12	0,18	41,32
Ýtu- og kranastj.	32	35,42	1,70	7,58	-	2,65	47,35
Lyftarvinna	36	32,66	1,51	3,71	-	0,19	38,07
Ófaglaróir við:							
Málmsmiðar	7	34,67	1,64	3,45	-	0,09	39,85
Trésmiðar	21	36,42	1,33	1,49	-	5,74	44,98
Bifr.sm. og viðg.	16	37,96	1,30	5,21	0,61	0,57	45,65
<u>VERKAMENN UTAN</u>							
<u>HÖFUÐBORGARSVÆÐIS</u>	580	30,21	1,20	3,60	0,15	5,26	40,42
Fiskvinna	216	28,47	1,30	3,28	-	9,41	42,46
Verksmiðjuvinna	88	31,42	0,70	3,31	0,75	4,18	40,36
Bifreiðastjórn	72	32,36	1,12	6,17	-	0,51	40,16
Ýmis alm. vinna	60	31,95	1,42	3,54	0,09	1,93	38,93
<u>ALLIR VERKAMENN</u>							
<u>Í ÚRTAKINU</u>	1519	31,95	1,09	3,71	0,95	3,10	40,80

Tafla 4.2
VERKAMENN

ALLT ÚRTAKIÐ
VINNUTÍMATAFLA - 3. ársfj. 1981.

	Dvt.	Evt.	Nvt.	Meðalfj. vinnust. á viku
VERKAMENN Á HÖFUÐBORGARSVÆÐI	40.0	4.9	8.6	53.5
Fiskvinna	40.0	4.8	10.7	55.5
Hafnarvinna	40.0	5.7	6.9	52.6
Pakkhúsvinna	40.0	5.3	7.9	53.2
Byggingarvinna	40.0	7.3	2.6	49.9
Verksmiðjuvinna	40.0	2.9	5.4	48.3
Slippvinna	40.0	8.0	8.8	56.8
Bæjarvinna	...			
Bensínafgreiðsla	...			
Ýmis alm. vinna	40.0	5.9	11.9	57.8
Bifreiðastjórn	40.0	4.7	10.9	55.6
Ýtu- og kranastjórn	40.0	8.1	18.9	67.0
Lyftaravinna	40.0	6.1	7.2	53.3
Ófaglærðir við:				
Málmsmiðar	40.0	6.0	5.7	51.7
Trésmiðar	40.0	4.2	3.3	47.5
Bifr.sm. og viðg.	40.0	4.7	11.3	56.0
VERKAMENN UTAN HÖFUÐBORGARSVÆÐIS	40.0	5.3	8.5	53.8
Fiskvinna	40.0	6.0	8.0	54.0
Verksmiðjuvinna	40.0	3.4	9.9	53.3
Bifreiðastjórn	40.0	4.9	13.5	58.4
Ýmis alm. vinna	40.0	5.4	5.2	50.6
ALLIR VERKAMENN Í ÚRTAKINU	40.0	5.0	8.6	53.6

ALLT ÚRTAKID

TÍMAKAUPSTAFLA - 3. ársfj. 1981

Tafla 4.3

IÐNAÐARMENN

	Vinnu- stundir þús.	Hlutur einstakra þátta meðaltímakaups					Meðal- tímak. kr.
		Hreint tímak. í dagv. kr.	Eftir- vinna kr.	Natur- vinna kr.	Vakta- vinna kr.	Bónus kr.	
IÐNAÐARMENN Á HÖFUÐBORGARSVÆÐI	266	45,53	1,23	4,13	4,62	1,12	56,63
Málmsmiðar	39	43,65	2,11	5,23	-	0,10	51,09
Skipasm. og viðg.	18	40,67	1,41	2,25	-	5,25	49,58
Trésmiðar	18	44,92	2,14	1,72	-	0,22	49,00
Húsgagnagerð	16	38,80	2,18	1,16	-	8,27	50,41
Bifr. sm. og viðg.	36	43,93	1,47	3,62	0,08	1,09	50,19
Rafvirkjun	29	47,11	1,95	4,80	-	0,09	53,95
Prentun og bókað.	8	43,47	-	6,37	-	-	49,84
IÐNAÐARMENN UTAN HÖFUÐBORGARSVÆÐIS	178	43,80	2,02	5,23	0,04	2,07	53,16
ALLIR IÐNAÐARMENN Í ÚRTAKINU	444	44,80	1,55	4,55	2,81	1,50	55,21

Tafla 4.4

VINNUTÍMATAFLA - 3. ársfj. 1981

IÐNAÐARMENN

	Dvt.	Evt.	Nvt.	Meðalfj. vinnust. á viku
IÐNAÐARMENN Á HÖFUÐBORGARSVÆÐI	40.0	3.7	5.3	49.0
Málmsmiðar	40.0	6.0	8.4	54.4
Skipasm. og viðg.	40.0	3.9	1.3	45.2
Trésmiðar	40.0	5.1	2.2	47.3
Húsgagnagerð	40.0	4.5	2.5	47.0
Bifr. sm. og viðg.	40.0	3.9	4.6	48.5
Rafvirkjun	40.0	4.2	4.5	48.7
Prentun og bókað.	40.0	-	6.6	46.6
IÐNAÐARMENN UTAN HÖFUÐBORGARSVÆÐIS	40.0	5.3	7.9	53.2
ALLIR IÐNAÐARMENN Í ÚRTAKINU	40.0	4.3	6.3	50.6

ALLT ÚRTAKIÐ

TAFLA 4.5

TÍMAKAUPSTAFLA - 3. ársfj. 1981.

VERKAKONUR

Hlutur einstakra þátta meðaltímakaups

	Vinnu- stundir þús.	Hreint Eftir- tímak. vinna í dagv.		Natur- vinna kr.	Vakta- vinna kr.	Bónus kr.	Meðal- tímak. kr.
		kr.	kr.				
VERKAKONUR A							
HÖFUÐBORGARSVÆÐI	387	27,98	0,36	1,70	1,51	5,48	37,03
Fiskvinna	120	26,57	0,44	2,05	-	16,04	45,10
Verksmiðjuvinna	80	29,14	0,30	1,44	1,72	-	32,60
Fatasaumur	27	27,47	0,04	0,01	-	6,26	33,78
Brauð- og kökug.	9	29,50	0,07	0,83	-	0,07	30,47
Prentun og bókað.	2	30,63	-	2,23	-	-	32,86
Kjötiðnaður	45	27,73	0,67	1,11	-	-	29,51
Ýmis vinna	10	29,76	0,48	1,69	0,14	-	32,07
VERKAKONUR UTAN							
HÖFUÐBORGARSVÆÐIS	568	28,37	0,79	1,53	0,52	7,38	38,59
Fiskvinna	313	27,51	0,97	1,63	-	10,75	40,86
Fatasaumur	5	27,35	-	-	-	1,84	29,19
Ýmis vinna	31	30,61	1,22	2,37	0,22	0,38	34,80
Verksmiðjuvinna	106	28,48	0,17	0,78	1,02	7,33	37,78
ALLAR VERKAKONUR Í ÚRTAKINU	955	28,23	0,61	1,61	0,91	6,61	37,97

TAFLA 4.6

VINNUTÍMATAFLA - 3. ársfj. 1981.

VERKAKONUR

	Dvt.	Evt.	Nvt.	Meðalfj.
				vinnust. á viku
VERKAKONUR A				
HÖFUÐBORGARSVÆÐI	40.0	1.5	2.5	44.0
Fiskvinna	40.0	1.7	3.5	45.2
Verksmiðjuvinna	40.0	1.6	2.7	44.3
Fatasaumur	40.0	0.2	-	40.2
Brauð- og kökug.	40.0	0.1	1.6	41.7
Prentun og bókað.	40.0	-	3.3	43.3
Kjötiðnaður	40.0	2.8	2.1	44.9
Ýmis vinna	40.0	0.2	2.8	43.0
VERKAKONUR UTAN				
HÖFUÐBORGARSVÆÐIS	40.0	3.1	2.4	45.5
Fiskvinna	40.0	4.2	2.9	47.1
Fatasaumur	40.0	-	-	40.0
Ýmis vinna	40.0	3.6	1.8	45.4
Verksmiðjuvinna	40.0	1.0	2.9	43.9
ALLAR VERKAKONUR Í ÚRTAKINU	40.0	2.3	2.5	44.8

TAFLA 4.7
VERSLUNARMENN

ALLT ÚRTAKIÐ
TÍMAKAUPSTAFLA - 3. ársfj. 1981.

	Hlutur einstakra þátta meðaltímakaups						
	Vinnu- stundir í dagv.	Hreint Eftir- tímak. vinna		Natur- vinna	Vakta- vinna	Bónus	Meðal- tímak.
		þús.	kr.	kr.	kr.	kr.	kr.
KARLAR VIÐ AFGRST. Á HÖFUÐBORGARSVÆÐI	98	42,60	0,60	1,72	-	-	44,92
KONUR VIÐ AFGRST. Á HÖFUÐBORGARSVÆÐI	156	31,31	0,56	1,90	-	-	33,77
KARLAR VIÐ AFGRST. UTAN HÖFUÐBORGARSV.	92	37,89	0,84	1,63	0,01	-	40,37
KONUR VIÐ AFGRST. UTAN HÖFUÐBORGARSV.	192	30,97	0,39	1,98	0,06	0,04	33,44
KARLAR, ÚRTAKIÐ ALLT, AFGRST.	190	40,22	0,76	1,74	0,01	-	42,73
KONUR, ÚRTAKIÐ ALLT, AFGRST.	348	31,11	0,46	1,96	0,03	0,02	33,58

TAFLA 4.8
VERSLUNARMENN

VINNUTÍMATAFLA - 3. ársfj. 1981

	Dvt.	Evt.	Nvt.	Meðalfj. vinnust. á viku
KARLAR VIÐ AFGRST. Á HÖFUÐBORGARSV.	40.0	2.1.	2.3	44.4
KONUR VIÐ AFGRST. Á HÖFUÐBORGARSV.	40.0	1.7	2.4	44.1
KARLAR VIÐ AFGRST. UTAN HÖFUÐBORGARSV.	40.0	2.6	2.5	45.1
KONUR VIÐ AFGRST. UTAN HÖFUÐBORGARSV.	40.0	1.3	2.6	43.9
KARLAR, ÚRTAKIÐ ALLT, AFGRST.	40.0	2.3	2.4	44.7
KONUR, ÚRTAKIÐ ALLT, AFGRST.	40.0	1.5	2.5	44.0

TÍMAKAUP
VERKAFÖLK

ALLT ÚRTAKIÐ

<u>Tafla 4.9</u>	Hreint tímak. í dagv. kr.	Meðal- tímak. kr.	<u>Hlutfallsleg breyting</u>	
			1. %	2. %

VERKAMENN

1980 ársmeðaltal	20.61	25.94	-	-
1980 1. ársfj.	17.65	22.14	-	-
2. "	19.37	24.54	9.7	10.8
3. "	21.34	26.26	10.2	7.0
4. "	24.09	30.83	12.9	17.4
1981 1. ársfj.	27.33	35.11	13.4	13.9
2. "	30.32	38.99	10.9	11.1
3. "	31.95	40.80	5.4	4.6

<u>Tafla 4.10</u>	Hreint tímak. í dagv. kr.	Meðal- tímak. kr.	<u>Hlutfallsleg breyting</u>	
			1. %	2. %

VERKAKONUR

1980 ársmeðaltal	18.10	23.67	-	-
1980 1. ársfj.	15.23	20.49	-	-
2. "	16.70	21.91	9.7	6.9
3. "	18.80	23.66	12.6	8.0
4. "	21.66	28.60	15.2	20.9
1981 1. ársfj.	24.34	32.01	12.4	11.9
2. "	26.16	35.15	7.5	9.8
3. "	28.23	37.97	7.9	8.0

TÍMAKAUPALLT ÚRTAKIÐÍÐNAÐARMENN

<u>Tafla 4.11</u>	Hreint tímak. í dagv. kr.	Meðal- tímak. kr.	<u>Hlutfallsleg breyting</u>	
			1.	2.
			%	%
<u>ÍÐNAÐARMENN</u>				
1980 ársmeðaltal	27.23	32.23	-	-
1980 1. ársfj.	22.80	27.05	-	-
2. "	25.28	29.96	10.9	10.8
3. "	28.14	33.27	11.3	11.0
4. "	32.71	38.65	16.2	16.2
1981 1. ársfj.	37.25	43.75	13.9	13.2
2. "	40.46	47.69	8.6	9.0
3. "	44.80	55.21	10.7	15.8

TÍMAKAUPALLT ÚRTAKIÐVERSLUNARFÓLK

<u>Tafla 4.12</u>	Hreint tímak. í dagv. kr.	Meðal- tímak. kr.	<u>Hlutfallsleg breyting</u>	
			1. %	2. %
<u>KARLAR</u>				
1980 ársmeðaltal	27.09	29.17	-	-
1980 1. ársfj.	23.17	25.17	-	-
2. "	25.76	27.39	11.2	8.8
3. "	28.02	29.86	8.8	9.0
4. "	31.42	34.27	12.1	14.8
1981 1. ársfj.	33.79	36.49	7.5	6.5
2. "	36.39	38.94	7.7	6.7
3. "	40.22	42.73	10.5	9.7
<u>KONUR</u>				
1980 ársmeðaltal	20.70	22.53	-	-
1980 1. ársfj.	17.74	19.32	-	-
2. "	19.25	20.97	8.5	8.5
3. "	21.29	22.86	10.6	9.0
4. "	24.52	26.95	15.2	17.9
1981 1. ársfj.	27.08	29.72	10.4	10.3
2. "	28.76	31.31	6.2	5.3
3. "	31.11	33.58	8.2	7.3

ALLT ÚRTAKIÐLAUNADREIFING - 3. ársfj. 1981.

Miðað við hreint tímak. í dagv.

Tafla 4.13	Fjöldi	Neðri fjórðungur kr.	Miðtala kr.	Meðaltal kr.	Efri fjórðungur kr.
VERKAMENN	3859	27,53	30,25	31,95	33,88
VERKAKONUR	3773	26,27	27,25	28,23	29,17
IÐNADARMENN	883	39,11	43,10	44,80	48,31
AFGREIÐSLU-FÓLK, KARLAR	374	31,73	36,75	40,22	43,96
AFGREIÐSLU-FÓLK, KONUR	972	28,33	30,41	31,11	32,25

TAFLA 4.14

VÍSITÖLUR Meðaltal = 100	Neðri fjórðungur	Miðtala	Meðaltal	Efri fjórðungur
VERKAMENN	86	95	100	106
VERKAKONUR	93	97	100	103
IÐNADARMENN	87	96	100	108
AFGREIÐSLU-FÓLK, KARLAR	79	91	100	109
AFGREIÐSLU-FÓLK, KONUR	91	98	100	104

Neðri fjórðungur gefur til kynna hreint tímakaup þess launþega, sem er þannig staðsettur í launastiganum, að fjórðungur launþega hefur lægra tímakaup en hann, en þrjú fjórðu launþega eru með hærri tímakaup.

Miðtala sýnir hreint tímakaup þess sem er í miðjum launastiganum, helmingur launþega nær ekki því tímakaupi sem miðtalan gefur til kynna, hinn helmingurinn er með tímakaup yfir miðtölu.

Efri fjórðungur sýnir tímakaup launþega sem er með hærri tímakaup en 3/4 hlutar launþegahópsins, en einn fjórðungur hefur tímakaup sem er yfir mörkum efri fjórðungs.

Yfirlit Vinnumálaskrifstofunnar
um atvinnuleysi á árinu 1981.

Atvinnuástandið á árinu 1981.

Samkvæmt þeim tölum, sem nú liggja fyrir frá þeim aðilum er annast atvinnuleysissskráningu um land allt, voru samtals skráðir 105.927 atvinnuleysisdagar á landinu öllu á árinu 1981. Hefur skráðum atvinnuleysisdögum því fjölgað frá síðasta ári á undan um 19.784 eða 22.9%. Þetta er 9.131 dögum fleira en meðaltal árunna 1975 - 1981 að báðum árum meðtöldum, og hafa skráðir atvinnuleysisdagar aðeins einu sinni orðið fleiri á þessu tímabili þ. e. árið 1976, en þá voru skráðir 125.296 atvinnuleysisdagar á landinu.

Í sambandi við fjölda skráðra atvinnuleysisdaga á árinu 1981 verður þó að hafa í huga að frá 1. júlí s. l. tóku gildi nýjar reglur um skráningu atvinnuleysis, auk þess sem tekjuskærðingarmark var fellt niður. Af þessum sökum eru tölur um skráða atvinnuleysisdaga ekki fyllilega sambærilegar milli ára.

Samkvæmt áætlun Þjóðhagsstofnunar má ætla að mannaflí á vinnumarkaði hafi að meðaltali verið 107.100 manns á árinu 1981. Hefur því skráð atvinnuleysi á árinu numið 0.4% af mannafla, sem er 0.1% meira en næstu fjögur ár á undan.

Flestir urðu atvinnuleysisdagar í janúarmánuði, 18.851, en næst flestir í desember 16.112, en þessir mánuðir skera sig jafnan úr hvað fjölda skráðra atvinnuleysisdaga snertir, aðallega vegna árs-
tíðasveiflna í atvinnustarfsemi og veðurfars. Erfið veðráttu olli því að skráðir atvinnuleysisdagar voru óvenju margir á 1. ársfjórðungi eða samtals um 46 þúsund sem er 43% af fjölda atvinnuleysisdaga á árinu. Í aprilmánuði komst atvinnuástandið aftur í eðlilegt horf, miðað við árin á undan, og hélst það þar til í desember, en þá fjölgaði skráðum atvinnuleysisdögum í 16.112 og hafa ekki verið skráðir fleiri atvinnuleysisdagar í desembermánuði frá því skráning þeirra hófst, árið 1975. Samkvæmt lögum nr. 13/1979 ber atvinnurekendum að tilkynna Vinnumálaskrifstofu félagsmálaráðuneytisins uppsagnir 4ra eða fleiri starfsmanna. Á árinu 1981 bárust skrifstofunni 28 slíkar tilkynningar og tóku þær til röklega 1000 starfsmanna. Er þetta svipaður fjöldi og árið áður.

Tafla 5.1 sýnir heildarfjölda skráðra atvinnuleysisdaga á landinu öllu á árinu 1981, dreifingu þeirra á hvern ársfjórðung um sig og hvernig atvinnuleysisdagar skiptast á landshluta. Loks eru í töflunni samanburðartölur frá árinu 1980.

Tafla 5.2 sýnir fjölda þeirra, sem látið hafa skrá sig sem atvinnu-umsækjendur á hverjum ársfjórðungi, miðað við skráningu vinnumiðlunar síðasta virkan dag hvers mánaðar. Ennfremur hvernig skráning dreifist á einstaka landshluta. Af töflunni kemur fram að fleiri hafa komið til skráningar árið 1981 en árið á undan eða að meðaltali 547 á móti 475 árið 1980.

Tafla 5.3 sýnir áætlaðan mannafla á vinnumarkaði í hverjum mánuði ársins 1981 og 1980, fjölda atvinnuleysisdaga í hverjum mánuði og hlutfallslegt atvinnuleysi miðað við atvinnuleysisdaga.

Tafla 5.4 sýnir kynjaskiptingu þeirra, sem létu skrá sig hjá vinnumiðluninni sem atvinnuumsækjendur í hverjum mánuði ársins 1981.

Tafla 5.5 sýnir fjölda skráðra atvinnuleysisdaga í hverjum mánuði árin 1977 - 1981. Af töflunni koma fram þær árstíðasveiflur, sem jafnan eiga sér stað í atvinnustarfseminni. Flestir atvinnuleysisdagar falla á mánuðina janúar og desember en þá eru jafnan mestar ógæftir til sjávar, jafnframt því sem veðráttu hamlar útivinnu.

Tafla 5.1

Heildarfjöldi skráðra atvinnuleysisdaga árið
1981, skipting þeirra á ársfjórðunga og lands-
hluta og samanburðartölur fyrir árið 1980.

	Skráðir atvinnuleysisdagar						
	1.ársfj.	2.ársfj.	3.ársfj.	4.ársfj.	Alls 1981	Alls 1980	
Allt landið	45.675	18.005	12.689	29.558	105.927		
(Svígatölur frá árinu 1980)	(29.310)	(13.383)	(20.330)	(23.120)		86.143	
Höfuðborgarsvæðið 1)	14.053	7.021	7.033	5.696	33.803	26.342	
Vesturland	560	1.060	274	1.507	3.401	3.400	
Vestfirðir 2)	142	0	0	97	239	1.846	
Norðurland vestra 3)	3.958	1.645	1.530	4.152	11.285	10.386	
Norðurland eystra	14.894	6.425	2.737	6.207	30.263	20.717	
Austurland	4.660	1.086	44	1.482	7.272	7.517	
Suðurland	4.324	551	629	6.540	12.044	10.007	
Reykjanes	3.084	217	442	3.877	7.620	5.928	
Meðaltal atvinnul. daga	15.225	6.002	4.230	9.853	8.827	7.179	
Meðaltal atvinnulausra	703	277	195	455	407	331	

- Skýringar: 1) Höfuðborgarsvæðið telst: Reykjavík, Seltjarnarnes, Kópavogur, Garðabær, Hafnarfjörður og Mesfellshreppur.
2) Drangnes og Hólmavík eru hér talin til Norðurlands vestra.
3) Atvinnuleysisdagar hvers tímabils deilt með meðalvinnutíma (21.67).

Tafla 5.2

Fjöldi atvinnulausra samkvæmt skráningu í lok
hvers mánaðar árið 1981, skipting þeirra á árs-
fjórðunga og landshluta og samanburðartölur fyrir
árið 1980.

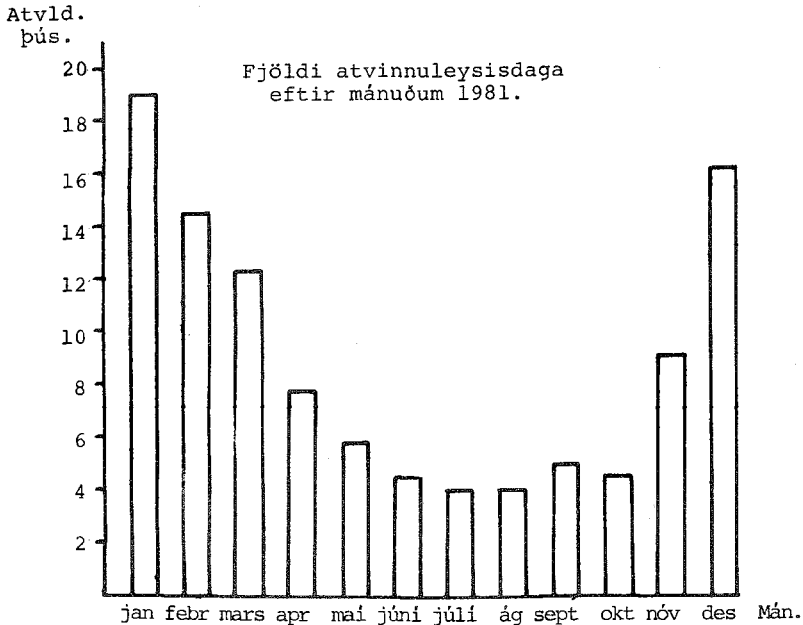
	Skráðir atvinnulausir					
	1.ársfj.	2.ársfj.	3.ársfj.	4.ársfj.	Alls 1981	Alls 1980
Allt landið	2.331	1.370	734	2.128	6.563	5.702
Höfuðborgarsvæðið 1)	785	849	382	358	2.374	1.928
Vesturland	55	43	33	83	214	223
Vestfirðir 2)	0	0	0	6	6	199
Norðurland vestra 2)	314	135	109	305	863	702
Norðurland eystra	623	251	130	540	1.544	1.163
Austurland	217	46	12	162	437	450
Suðurland	215	38	42	437	732	701
Reykjanes 1)	122	8	26	237	393	334
Meðaltal:	777	457	245	709	547	475

- Skýringar:
- 1) Höfuðborgarsvæðið telst: Reykjavík, Seltjarnarnes, Kópavogur, Garðabær, Hafnarfjörður og Mosfells-
hreppur.
 - 2) Dranganes og Hólmavík eru hér talin til Norðurlands
vestra.

Tafla 5.3 Mannaflí, fjöldi atvinnuleysisdaga og hlutfallslegt atvinnuleysi eftir mánuðum árið 1981 og samanburðartölur frá sama tíma árið 1980.

	Árið 1981			Árið 1980		
	Mannaflí ¹⁾	Atv.leysisd.	Hlutfall	Mannaflí ¹⁾	Atv.leysisd.	Hlutfall
janúar	102.600	18.851	0.8	101.415	14.170	0.6
febrúar	102.600	14.585	0.7	101.415	8.712	0.4
mars	102.500	12.239	0.6	100.910	6.276	0.3
apríl	105.400	7.877	0.3	103.755	6.291	0.3
maí	108.400	5.690	0.2	106.710	3.549	0.2
júni	111.300	4.438	0.2	109.550	3.610	0.2
júlí	114.100	3.936	0.2	112.400	7.239	0.3
ágúst	111.800	3.901	0.2	110.080	9.215	0.4
september	109.500	4.852	0.2	107.865	3.873	0.2
október	107.200	4.497	0.2	105.545	4.879	0.2
nóvember	104.800	8.949	0.4	103.225	5.884	0.3
desember	104.800	16.112	0.7	103.225	12.443	0.6
Samtals		105.927			86.143	
Meðaltal	107.100		0.4	105.860		0.3

1) Mannaflatölur eru byggðar á spá Þjóðhagsstofnunar.



Tafla 5.4

Skipting skráðs atvinnuleysis milli karla
og kvenna í lok hvers mánaðar árið 1981.

Mánuður	Karlar	Konur	Alls
janúar	642	432	1.074
febrúar	482	227	709
mars	373	175	548
apríl	250	190	440
maí	273	393	666
júní	151	113	264
júlí	112	115	227
ágúst	138	118	256
september	115	136	251
október	164	208	372
nóvember	284	280	564
desember	472	720	1.192
Samtals	3.456	3.107	6.563
Ársmeðaltal	288	259	547
Hlutfall	53%	47%	100%

Tafla 5.5

Skráðir atvinnuleysisdagar á
öllu landinu 1977 - 1981.

	1977	1978	1979	1980	1981
janúar	14.172	14.799	20.809	14.170	18.851
febrúar	9.881	9.973	13.371	8.712	14.585
mars	7.389	9.186	10.331	6.276	12.239
apríl	4.226	5.638	8.190	6.291	7.877
maí	3.641	4.293	7.970	3.549	5.690
júní	3.749	3.963	6.803	3.610	4.438
júlí	2.752	2.612	4.107	7.239	3.936
ágúst	2.535	6.616	2.748	9.215	3.901
september	3.814	4.305	2.512	3.873	4.852
október	3.511	4.346	3.428	4.879	4.497
nóvember	7.216	9.058	7.516	5.884	8.949
desember	11.203	13.972	10.432	12.443	16.112
Alls	74.089	88.761	98.543	86.143	105.927

Vinnudeilur.

Þar sem samningar flestra aðila vinnumarkaðarins voru ekki lausir fyrr en í nóvember 1981, var fremur lítið um verkfallsaðgerðir framan af árinu. Ef undan eru skyldar þær vinnudeilur sem hófust í lok ársins 1980 og lauk í byrjun ársins 1981, þá eru verkföll vélstjóra í ríkisverksmiðjum og undirmanna á kaupskipum einu umtalsverðu verkfallsaðgerðirnar á fyrri hluta ársins.

Samningaviðræður hófust á seinni hluta ársins og lauk þeim með því að skammtíma samkomulag náðist 14. nóvember 1981 og gildir það til 15. maí 1982.

Þann 14. nóvember hófst verkfall Félags bókagerðarmanna, en samkomulag náðist í deilu þessari þann 24. nóvember og var þá verkfalli aflýst sama dag. Verkföll sjómanna á fiskiskipaflotanum hófust svo 25. desember og verkbönn vinnuveitenda á þessi stéttarfélag þann 30. desember. Aðgerðunum lauk svo með samkomulagi milli vinnuveitenda og einstaka stéttarfélaga á tveim fyrstu mánuðum ársins 1982.

Rétt er að benda á að á árinu 1981 komu til framkvæmda almennar uppsagnir hjá læknum og fóstrum vegna óánægju með kjör, og gengu báðir hóparnir aftur til starfa er nýjir kjarasamningar höfðu verið gerðir. Þeir dagar sem þessir hópar voru frá störfum eru ekki taldir með fjölda tapaðra vinnudaga vegna vinnustöðvana, en áætla má að vegna uppsagna lækna hafi tapast um 2275 dagar á tímabilinu og vegna uppsagna fóstra 216 dagar.

Eftirfarandi tafla sýnir einstaka verkföll og verkbönn, er háð voru á árinu 1981.

Tafla 6.1

Verkfallsaðili (verkbannaaðili)	Verkfall		Aætlaður fjöldi þátttak.
	Hófst	Lýkur	
Bensinafgr.menn	28/12/80	07/01/81	150
Vélstj.í ríkisverksm.	09/02/81	19/02/81	20
Undirm.á kaupskipum	24/02/81	01/03/81	86
Félag bókagerðarmanna	14/11/81	24/11/81	800
Sjómenn á bátum og togurum u. 500 t.	25/12/81	17/01/82	2.768
Sjómenn á bátum og togurum í Rvk.	25/12/81	20/01/82	248
Sjóm.á skutt.y. 500 t.	25/12/81	17/01/82	80
Sjóm.á skutt.y. 500 t. í Rvk.,Hafnarf.,Grindav.	25/12/81	01/02/82	240
Verkbann VSÍ á sjóm.á bátum og togurum	30/12/81	16/01/82*	

* Hjá sjómönnum á fiskiskipum í Rvk., Hafnarf., Grindavík stóð verkbannið lengur.

Verkföll og verkbönn árin 1970 - 1981.

Tafla 6.2	Fjöldi vinnu- stöðv- ana	Dagar með vinnu- stöðv.	Fjöldi þátttak- enda	Vinnustöðvunardagar			
				Land- fólk í ASÍ	Far og fiskims. sjómenn	Aðrir	Samtals
	1.	2.	3.	4.	5.	6.	7.
1970	65	48	15705	296596	7147	-	303743
1971	7	79	1790	6120	26139	180	32439
1972	5	56	1100	7225	4946	-	12171
1973	5	90	729	4714	9678	-	14392
1974	94	63	30948	89745	3917	-	93662
1975	122	86	20843	21907	41369	596	63872
1976	123	24	35219	263079	46871	-	309950
1977	292	78	48043	52065	-	137533	189598
1978	7	36	29910	45630	-	5640	51270
1979	13	53	805	1000	14835	135	15970
1980	14	48	4220	16044	3696	11020	30760
1981	9	64	4392	1230	71580	5600	78410

Tafla 6.2 sýnir fjölda tapaðra vinnudaga, vegna verkfalla og verk-
banna árin 1970 - 1981. Þess ber að gæta, að hér kemur einungis
fram vinnutap þeirra, sem taka þátt í verkföllum, en ekki annarra
sem það bitnar á. Hér er því fremur um að ræða talningu á töpuðum
kaupgreiðsludögum launþega, en vinnutapi þjóðfélagsins. Þó er á
þessu sú undantekning, að ef einhver hluti áhafnar skipa fer í verk-
fall telst öll áhöfnin vera í verkfalli.

Nýjir kjarasamningar.

Þann 14. nóvember 1981 náðist samkomulag milli verkalýðsfélaganna og vinnuveitenda, sem staðfest var með samningi þann 17. nóvember. Samningur þessi er bráðabirgðasamningur, sem er svohljóðandi:

1. gr.

Síðast gildandi samningar framlengjast til 15. maí 1982 með þeim breytingum sem greinir í samningi þessum.

2. gr.

Frá 1. nóvember 1981 hækki öll laun um 3.25%.

3. gr.

Frá 1. nóvember 1981 skulu lágmarkstekjur fyrir fulla dagvinnu vera krónur 5.214 á mánuði að meðtalinni hækkun skv. 2.gr., en hlutfallslega lægri þegar um hlutastarf er að ræða.

Þegar metið er, hvort starfsmaður á rétt á greiðslu vegna þessa ákvæðis, skal telja með dagvinnutekjum allar launagreiðslur aðrar en greiðslur vegna yfirvinnu, vaktavinnu eða kostnaðar-greiðslna.

Ákvæði þessarar greinar taka ekki til unglinga innan 16 ára aldurs.

4. gr.

Hinn 1. desember 1981 greiðast verðbætur á laun í samræmi við hækkun framfærsluvisitölu frá 1. ágúst til 1. nóvember 1981.

Hinn 1. mars 1982 greiðast verðbætur á laun skv. ákvæðum laga nr. 13/1979.

Lágmarksdagvinnutekjur taki sömu hlutfallslega hækkun og laun.

5. gr.

Samningaviðræðum skal fram haldið eigi síðar en 15. mars 1982.

6. gr.

Samningur þessi fellur úr gildi án uppsagnar 15. maí 1982.

Kaupmáttur kauptaxta m. v. vísitölu framfærslukostn. 1971 = 100.

	Verka- menn	Verka- konur	Iðn. menn	Versl/ skrifst. fólk	ASí land- verka- f.	Opinb. starfs- menn	"Allir" launb.	
1971	100.0	100.0	100.0	100.0	100.0	100.0	100.0	
1972	109.5	109.5	106.9	112.3	109.5	113.3	110.6	
1973	110.5	110.2	106.7	112.2	109.9	116.4	111.8	
1974	112.2	114.1	113.1	117.0	113.8	122.3	116.4	
1975	100.4	103.5	97.2	102.9	100.6	96.3	99.3	
1976	96.5	100.5	91.3	96.8	95.7	90.5	94.2	
1977	105.1	109.6	97.9	103.8	103.5	109.0	105.2	
1978	113.2	119.2	101.4	110.5	110.3	119.8	113.1	
1979	111.1	116.5	99.8	113.4	109.4	118.4	112.1	
1980	106.5	111.3	95.8	108.9	104.9	110.8	106.7	
1981	107.5	111.1	97.5	105.3	104.9	106.6	105.4	
<hr/>								
<u>1977</u>	maí	94.0	98.0	88.7	94.1	93.2	91.7	92.7
	júlí	116.2	121.1	107.9	114.1	114.2	123.6	117.0
	desember	116.8	122.4	106.3	113.7	114.1	126.8	117.9
<hr/>								
<u>1978</u>	mars	110.9	116.2	100.5	108.9	108.4	119.7	111.8
	maí	103.7	108.6	94.0	101.8	101.4	111.9	104.5
	ágúst	111.6	119.2	97.3	109.5	108.4	114.6	110.2
	sept.	118.8	124.7	107.1	115.5	115.8	125.9	118.7
	desember	118.8	124.6	107.0	115.4	115.7	125.6	118.6
<hr/>								
<u>1979</u>	janúar	116.4	122.1	104.9	113.1	113.4	124.7	116.8
	mars	116.6	122.3	105.0	113.2	113.5	125.0	116.9
	maí	107.1	112.3	96.5	111.3	106.0	118.3	109.7
	júní	114.4	120.1	102.7	118.5	113.1	123.3	116.1
	júlí	112.4	117.9	100.9	116.4	111.1	118.2	113.2
	sept.	112.3	117.8	100.8	116.3	111.0	118.1	113.1
	október	106.0	111.2	95.2	109.8	104.8	111.5	106.8
	nóvember	103.6	108.6	93.0	107.3	102.4	108.9	104.3
	desember	113.9	119.5	102.3	118.0	112.6	119.9	114.8
<hr/>								
<u>1980</u>	febrúar	106.3	111.6	95.5	110.2	105.1	111.9	107.1
	maí	99.4	104.3	89.3	103.0	98.3	104.6	100.2
	júní	107.4	112.7	96.4	111.3	106.2	113.0	108.2
	ágúst	100.7	105.6	90.4	104.3	99.5	109.1	102.4
	sept.	104.9	110.0	94.1	108.6	103.7	113.7	106.6
	október	104.2	109.0	93.7	106.9	102.8	110.7	105.1
	nóvember	111.0	114.6	100.8	108.8	108.3	107.2	108.0
	desember	115.1	118.9	104.6	112.9	112.3	111.8	112.2
<hr/>								
<u>1981</u>	janúar	109.6	113.2	99.5	107.5	107.0	108.5	107.4
	febrúar	107.1	110.6	97.3	105.0	104.5	106.0	105.0
	mars	109.4	112.9	99.3	107.2	106.7	108.3	107.2
	apríl	106.8	110.3	97.0	104.7	104.2	105.9	104.7
	maí	103.8	107.2	94.3	101.8	101.3	102.9	101.8
	júní	108.2	111.7	98.2	106.1	105.6	107.3	106.1
	júlí	106.4	109.8	96.6	104.3	103.8	105.6	104.3
	ágúst	103.8	107.1	94.3	101.8	101.3	103.0	101.8
	sept.	109.5	113.0	99.4	107.4	106.8	108.7	107.4
	október	106.4	109.9	96.7	104.4	103.9	105.7	104.4
	nóvember	105.9	109.9	95.7	103.6	103.3	104.6	103.6
	desember	112.6	116.8	101.8	110.1	109.8	111.8	110.4
<hr/>								
<u>1982</u>	janúar	110.2	114.3	99.6	107.8	107.4	110.0	108.1

Þróun helstu þjóðhagsstærða.

Vísitölur 1971 = 100.

	1972	1973	1974	1975	1976	1977	1978	Bráðab. Spá 1979	1980
Þjóðarframleiðsla	105.7	113.8	117.9	115.5	118.6	125.7	131.2	135.0	135.4
Þjóðartekjur	105.4	117.6	118.9	112.0	118.7	129.4	135.1	133.7	131.5
Þjóðartekjur á mann	103.8	114.2	113.8	105.9	111.2	120.3	124.5	122.0	119.7
Einkaneysla	109.6	119.2	127.5	114.7	115.9	125.2	132.7	135.3	133.9
Einkaneysla á mann	108.0	115.6	122.0	108.5	108.5	116.3	122.3	123.5	121.2
Samneysla	107.6	117.7	124.9	130.9	140.1	141.2	146.5	151.7	152.4
Fjármunamyndun	99.0	119.0	131.8	120.7	117.6	131.1	121.8	121.9	130.1
Útflutningur	110.3	120.1	119.2	120.8	135.2	149.2	170.9	179.9	182.5
Innflutningur	101.4	120.6	136.5	122.4	120.9	143.5	152.4	156.5	161.2
Breyting viðskipta- kjara, %.	-0.6	15.3	-9.8	-14.6	12.7	8.4	0.0	-10.3	-5.0
Viðskiptajöfn. í hlut- falli við þjóðarfrl. %	-2.6	-2.7	-11.0	-11.1	-1.7	-2.5	1.4	-0.8	-3.6
Löng erl. lán í hlut- falli við þjóðarfrl. %	25.2	21.7	29.4	34.9	33.8	31.6	33.8	34.6	35.2
Greiðslubyrði af erl. lánunum í % af útflutn. tekjum	11.4	9.1	11.2	14.2	13.8	13.7	13.3	12.8	14.1
Framfærslukostnaður	110.4	134.9	192.9	287.3	379.8	495.4	713.8	1038.3	1646.2
Verðlag vöru og þjónustu	114.4	142.7	202.9	304.7	407.0	531.0	766.0	1116.2	1774.4

Heimildir: Þjóðhagsstofnun,
Hagstofan.