

Apríl 1980

47

Fréttabréf

Kjararannsóknarnefndar

Kauptaxtar, tekjur og kaupmáttur.

<u>Visitölur. 1971 = 100.</u>	1972	1973	1974	1975	1976	1977	1978	1979
1. Greitt tímak. verkamanna	129.8	161.4	248.8	327.6	428.3	600.0	913.7	1311.6
2. Greitt tímak. iðnaðarmanna	127.5	159.0	254.4	326.5	427.3	594.5	879.7	1288.8
3. Greitt tímak. verkakvenna	131.6	159.3	238.8	317.7	424.4	606.5	966.6	1400.8
4. Atvinnutekjur verkamanna	128.7	173.8	261.3	333.1	433.1	613.9	953.5	
5. Atvinnutekjur iðnaðarmanna	118.5	152.8	237.3	303.0	394.2	555.5	842.0	
6. Atvinnutekjur sjómanna	124.4	186.7	266.0	343.9	492.8	740.3	1120.7	
7. Meðaltekjur ófaglærðra	128.9	172.2	250.5	333.2	438.4	638.1	1018.9	
8. Meðaltekjur faglærðra	125.8	167.9	247.5	326.0	430.8	615.5	942.6	
9. Meðaltekjur versl/skrifstf.	130.0	171.9	248.9	328.2	436.6	624.8	991.7	
10. Taxtavísitala verkamanna	120.9	149.0	216.5	288.4	366.4	520.5	807.7	1153.0
11. Taxtavísitala iðnaðarmanna	118.0	144.0	218.1	279.3	346.7	484.9	723.5	1036.5
12. Taxtavísitala versl/skrifstf.	124.0	151.4	225.7	295.7	367.7	514.4	788.8	
13. Taxtavísitala opinb.starfsm.	125.1	157.0	236.0	276.7	343.8	540.2	855.0	1229.3
14. Lágmarkstekjur lífeyrisþega	183.5	221.0	319.8	459.5	612.8	891.5	1413.1	2026.4
15. Ráðstöfunartekjur á mann	126.1	170.2	259.9	343.8	456.2	672.9	1046.4	1507 ₺

Kaupmáttur. 1971 = 100.

1. Greitt tímak. verkamanna	117.6	119.6	129.0	114.0	112.8	121.1	128.0	126.3
2. Greitt tímak. iðnaðarmanna	115.5	117.9	131.9	113.6	112.5	120.0	123.2	124.1
3. Greitt tímak. verkakvenna	119.2	118.1	123.8	110.6	111.7	122.4	135.4	134.9
4. Atvinnutekjur verkamanna	116.6	128.8	135.5	115.9	114.0	123.9	133.6	
5. Atvinnutekjur iðnaðarmanna	107.3	113.3	123.0	105.5	103.8	112.1	118.0	
6. Atvinnutekjur sjómanna	112.7	138.4	137.9	119.7	129.8	149.4	157.0	
7. Meðaltekjur ófaglærðra	116.8	127.7	129.9	116.0	115.4	128.8	142.7	
8. Meðaltekjur faglærðra	113.9	124.5	128.3	113.5	113.4	124.2	132.1	
9. Meðaltekjur versl/skrifstf.	117.8	127.4	129.0	114.2	115.0	126.1	138.9	
10. Taxtavísitala verkamanna	109.5	110.5	112.2	100.4	96.5	105.1	113.2	111.1
11. Taxtavísitala iðnaðarmanna	106.9	106.7	113.1	97.2	91.3	97.9	101.4	99.8
12. Taxtavísitala versl/skrifstf.	112.3	112.2	117.0	102.9	96.8	103.8	110.5	
13. Taxtavísitala opinb.starfsm.	113.3	116.4	122.3	96.3	90.5	109.0	119.8	118.4
14. Lágmarkstekjur lífeyrisþega	166.2	163.8	165.8	159.9	161.3	180.0	198.0	195.2
15. Ráðstöfunartekjur á mann	110.8	119.6	128.1	113.8	116.1	130.6	141.0	141 ₺

Kaupmáttur miðast hér við vísitölu framfærslukostnaðar, nema kaupmáttur ráðstöfunartekna, sem miðast við verðbreytingar einkaneyslu.

- 1-3. Tímakaup í dagvinnu skv. úrtaksathugunum Kjararannsóknarnefndar.
 4-6. Byggir á úrtaki skattaframtala. Heimild: Þjóðhagsstofnun.
 7-9. Meðaltekjur skv. III kafla persónuframtals kvæntra karla í viðkomandi starfsstétt, án nokkurs frádráttar. Sjá nánar í 46. fréttabréfi Kjararannsóknarnefndar. Heimild: Hagtíðindi.
 10-13. Skv. áætlunum Kjararannsóknarnefndar og Þjóðhagsstofnunar. Miðað er við viku/mánaðarkaupstaxta, áhrifa vinnutímastýttingar gætir því ekki.
 14. Heimild: Tryggingastofnun ríkisins.
 15. Heimild: Þjóðhagsstofnun. Kaupmáttur mældur á kvarða verðbreytingar einkaneyslu.

Útgefandi:
Kjararannsóknarnefnd
Borgartúni 22.
Ábm. Ásmundur Stefánsson
Fjölrítun: Fjölberg s/f

F R É T T A B R É F

47

Kjararannsóknarnefnd er
þannig skipuð í apríl 1980.

Ásmundur Stefánsson (formaður)

Eðvarð Sigurðsson

Guðmundur H. Garðarsson

Július Kr. Valdimarsson

Valur Valsson

Þorsteinn Pálsson

Efnisyfirlit:

	Bls.
1. Tímakaup og vinnutími verkafólks, iðnaðarmanna og verslunarmanna í Reykjavík og nágrenni á 4. ársfjórðungi 1979 og ársmeðaltöl 1979.	3
2. Töflur um tímakaup og vinnutíma verkafólks, iðnaðarmanna og verslunarmanna í Reykjavík og nágrenni á 4. ársfjórðungi 1979 og ársmeðaltöl 1979.	7
3. Tímakaup verkafólks og iðnaðarmanna í Reykjavík og nágrenni 1963 - 1979, verðlagsvísitölur og vísitölur kaupmáttar.	17
4. Lífeyristryggingabætur og kaupmáttur þeirra 1969 - 1979.	30
5. Kaupmáttur taxtakaups.	36

Línurit:

1.1 Hlutfallsleg skipting vinnutíma verkafólks og iðnaðarmanna á 4. ársfjórðungi 1966 - 1979.	5
1.2 Ársfjórðungsmeðaltöl fyrir vikulegan fjölda vinnustunda verkafólks og iðnaðarmanna 1976 - 1979.	6
3.1 Hlutfallslegar breytingar greidds tímakaups verkafólks og iðnaðarmanna í Reykjavík og nágrenni 1971 - 1979.	22
3.2 Hlutfallslegar breytingar meðaltímakaups verkafólks og iðnaðarmanna í Reykjavík og nágrenni 1971 - 1979.	23
3.3 Ársfjórðungslegur kaupmáttur tímakaups verkafólks og iðnaðarmanna í Reykjavík og nágrenni m.v. vísitölu framfærslukostnaðar 1976 - 1979.	27
3.4 Ársfjórðungslegur kaupmáttur greidds tímakaups verkafólks og iðnaðarmanna í Reykjavík og nágrenni 1976 - 1979 m.v. vísitölu vöru og þjónustu.	28
3.5 Ársmeðaltöl kaupmáttar tímakaups verkafólks og iðnaðarmanna í Reykjavík og nágrenni m. v. vísitölu framfærslukostnaðar 1972 - 1979.	29
4.1 Kaupmáttur lífeyristryggingabóta m. v. vísitölu framfærslukostnaðar 1974 - 1979.	34
4.2 Kaupmáttur lífeyristryggingabóta m. v. vísitölu vöru og þjónustu 1974 - 1979.	35

Tímakaup og vinnutími verkafólks, iðnaðar-
manna og verslunarmanna í Reykjavík og ná-
grenni á 4. ársfjórðungi 1979.

Á tímabilinu frá 4. ársfjórðungi 1978 til 4. ársfjórðungs 1979 hækkuðu kaupfaxtar verkamanna sex sinnum.

1. Þann 1. desember komu 6,12% verðbætur á laun lægri en 262.605 kr. (þakið). Þau laun sem voru yfir þessum mörkum hækkuðu um kr. 16.075.
2. 1. mars 1979 hækkuðu laun sem í febrúar voru lægri en kr. 278.680 á mánuði um 6,90% vegna verðbóta. Hærri mánaðarlaun hækkuðu um kr. 19.230 á mánuði.
3. 1. júní 1979 voru greiddar verðbætur á laun samkvæmt ákvæðum 48. - 52. gr. laga nr. 13 frá 10. apríl 1979. Verðbætur á dagvinnulaun lægri en 210.000 kr. á mánuði voru 11,40%, laun sem voru 220.000 kr. eða hærri fengu 9,22% verðbætur. Júnítaxti þeirra sem frá 1. mars höfðu dagvinnulaun á bilinu 210.000 - 220.000 kr. reiknaðist þannig að við krónur 100.716 var bætt 63,44% af marstaxtanum.
Hjá verkamönnum og verkakönnum var þessi hækking áætluð 11,4%, en hjá iðnaðarmönnum og verslunarmönnum var hún áætluð 11%.
4. Þann 25. júní 1979 hækkuðu laun um 3% í samræmi við ákvæði kjarasamnings sem þá var undirritaður.
5. Þann 1. september 1979 hækkuðu laun um 9,17% vegna verðbóta.
6. Frá 1. desember 1979 hækkuðu laun um 13,21% vegna verðbóta.

Samkvæmt framansögðu voru taxtar verkamanna að meðaltali 45,4% hærri á 4. ársfjórðungi 1979 en á 4. ársfjórðungi fyrra árs. Á sama tíma hækkaði greitt tímakaup verkamanna í úrtaki Kjararannsóknarnefndar úr kr. 1127,43 í kr. 1653 eða um 46,6%.

Töflur 1.1 til 1.3 sýna hlutfallslega skiptingu vinnutíma verkafólks og iðnaðarmanna á 4. ársfjórðungi árána 1972 - 1979. Hlutfall dagvinnu hélst á 4. ársfjórðungi 1979 mjög svipað og það var á 4. ársfjórðungi 1978 hjá þeim starfsstéttum sem hér um ræðir.

Tafla 1.1

Hlutfallsleg skipting vinnutíma
verkamanna á 4. ársfjórðungi
1972 - 1979.

	<u>Dvt.</u> %	<u>Evt.</u> %	<u>Nvt.</u> %
4. ársfj. 1972	75.1	12.6	12.3
4. " 1973	70.1	13.8	16.1
4. " 1974	73.3	13.1	13.6
4. " 1975	73.5	13.8	12.7
4. " 1976	74.3	13.5	12.2
4. " 1977	76.6	13.0	10.4
4. " 1978	78.2	12.0	9.8
4. " 1979	77.8	10.3	11.9

Tafla 1.2

Hlutfallsleg skipting vinnutíma
verkavenna á 4. ársfjórðungi
1972 - 1979.

	<u>Dvt.</u> %	<u>Evt.</u> %	<u>Nvt.</u> %
4. ársfj. 1972	90.7	5.1	4.2
4. " 1973	89.9	4.6	5.5
4. " 1974	89.4	4.5	6.1
4. " 1975	91.9	4.6	3.5
4. " 1976	91.4	4.2	4.4
4. " 1977	92.3	2.8	4.9
4. " 1978	92.4	2.9	4.7
4. " 1979	92.2	2.4	5.4

Tafla 1.3

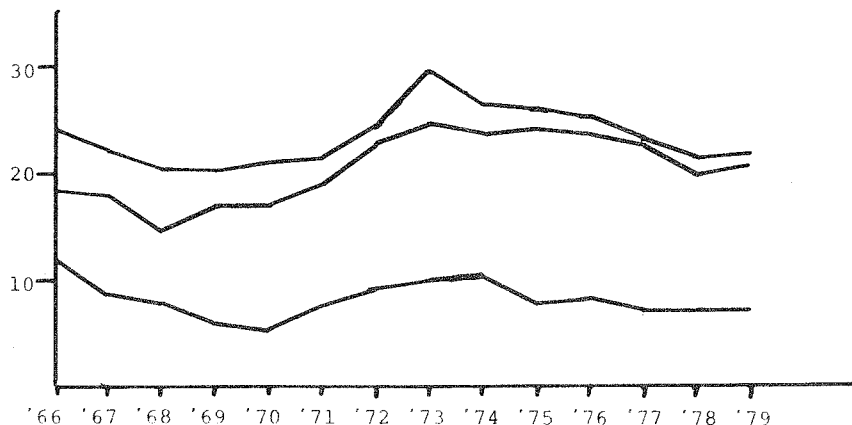
Hlutfallsleg skipting vinnutíma
iðnaðarmanna á 4. ársfjórðungi
1972 - 1979.

	<u>Dvt.</u> %	<u>Evt.</u> %	<u>Nvt.</u> %
4. ársfj. 1972	76.8	11.9	11.3
4. " 1973	75.1	12.2	12.7
4. " 1974	75.9	11.2	12.9
4. " 1975	75.5	11.2	13.3
4. " 1976	75.8	12.1	12.1
4. " 1977	76.8	11.6	11.6
4. " 1978	79.7	10.1	10.2
4. " 1979	78.8	10.0	11.2

Línurit 1.1

Hlutfallsleg skipting vinnutíma verka-
fólks og iðnaðarmanna á 4. ársfj. 1966-1979.

Yfirv.%



Línurit 1.1 sýnir á myndrænan hátt hvernig þróun í skiptingu vinnutímans hefur verið háttáð á 4. ársfjórðungi undanfarandi ár. Lóðrétti ás myndarinnar sýnir hlutfall yfirvinnu af heildarvinnutímanum, en lárétti ásinn 4. ársfjórðung 1966 - 1979.

Tafla 1.4

Meðaltöl vikulegs fjölda vinnustunda verka-
fólks og iðnaðarmanna 1974 - 1979.

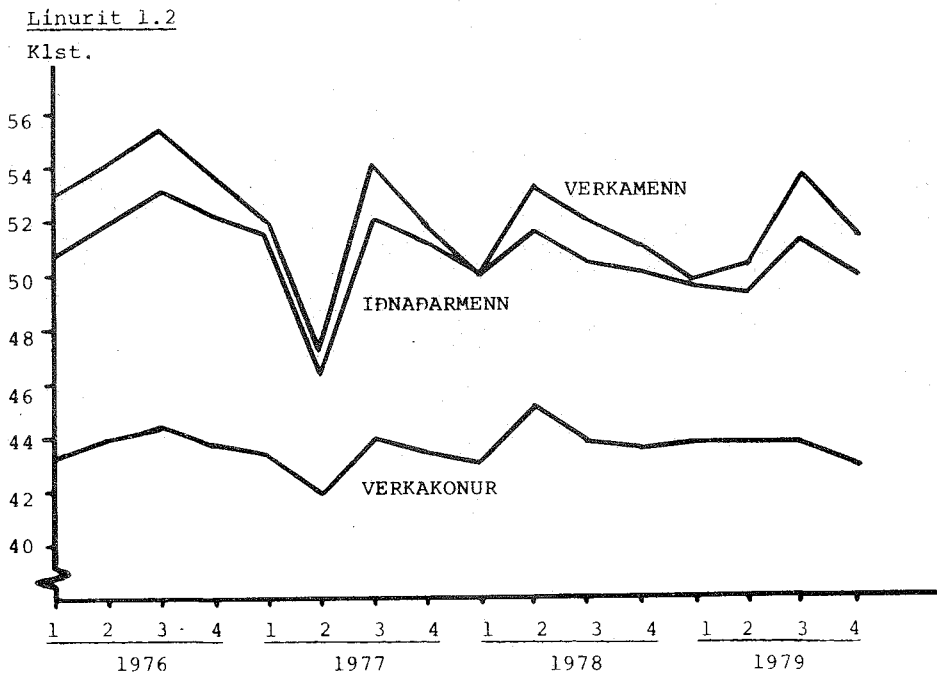
	Verka- menn	Verka- konur	Iðnaðar- menn	Verka- og iðnaðarm.
Ársmeðaltal 1974	54.5	43.5	52.6	52.0
Ársmeðaltal 1975	52.3	43.1	51.7	50.5
Ársmeðaltal 1976	54.0	43.8	52.0	51.6
1. ársfj. 1977	52.0	43.3	51.5	50.3
2. " 1977	47.0	41.9	46.3	45.9
3. " 1977	54.1	43.9	52.1	51.7
4. " 1977	51.7	43.4	51.2	50.1
Ársmeðaltal 1977	51.2	43.1	50.3	49.5
1. ársfj. 1978	50.0	43.0	50.0	48.8
2. " 1978	53.2	45.0	51.6	51.2
3. " 1978	52.0	43.8	50.4	50.0
4. " 1978	51.2	43.6	50.1	49.5
Ársmeðaltal 1978	51.6	43.9	50.5	49.9
1. ársfj. 1979	49.8	43.8	49.6	48.7
2. " 1979	50.4	43.8	49.4	48.9
3. " 1979	53.7	43.9	51.2	51.2
4. " 1979	51.6	43.2	50.3	49.7
Ársmeðaltal 1979	51.4	43.7	50.1	49.6

Tafla 1.4 sýnir ársfjórðungsmeðaltöl fyrir fjölda greiddra stunda verkafólks og iðnaðarmanna á viku á árabílinu 1976 - 1979. Á 2. fjórðungi síðastliðins árs sýndi úrtak Kjararannsóknarnefndar nokkra styttingu vinnutíma frá sama tíma 1978. Þessa styttingu vinnutímans mátti að hluta rekja til tímabundins samdráttar vegna stöðvunar farskipaflotans og erfiðs tíðarfars. Á 3. ársfjórðungi 1979 gekk þessi stytting til baka og greiddar stundir voru þá að meðaltali 53,7 á viku hjá verkamönnum eða 1,7 stundum fleiri en á fyrra ári.

Á 4. ársfjórðungi 1979 var vinnutími mjög svipaður á 4. ársfjórðungi 1978, þannig lengist vinnutíminn hjá verkamönnum um 0,4 klst., styttist um 0,4 klst. hjá verkakönnum og vinnutími iðnaðarmanna lengist um 0,2 klst.

Vinnutími ársins 1979 í heild er mjög áþekkur vinnutíma árið á undan.

Ársfjórðungsmeðaltöl fyrir vikulegan fjölda vinnustunda verkafólks og iðnaðarmanna 1976-1979.



Tafla 2.1

Tímakaupstafla - 4. ársfj. 1979.

Verkamenn

	Heildar- vinnust. þús.	Vog	Tímak. í dagv. kr.	Eftirv. álag kr.	Naturv. álag kr.	Meðal- tímak. kr.
	1.	2.	3.	4.	5.	6.
<u>Alm. verkamannav.</u>						
Fiskvinna	59	6	1592	49	169	1810
Hafnarvinna	140	19	1725	59	214	1998
Pakkhúsvinna	64	7	1663	58	180	1901
Lyftaravinna	50	2	1705	63	191	1959
Byggingarvinna	19	25	1548	92	73	1713
Afgreiðslustörf	22	11	1503	45	184	1732
Bæjarvinna	68	11	1496	73	138	1707
Verksmiðjuvinna	115	10	1644	74	144	1862
Slippvinna	28	2	1578	76	165	1819
Ýmis alm. vinna	40	7	1597	70	184	1851
Vegioð meðaltal	605	100	1598	69	152	1819
<u>Aðstoð v/fagvinnu</u>						
Málmsmiðar	26	35	1706	87	168	1961
Trésmiðar	21	38	1867	83	58	2008
Bífr.sm.og viðg.	29	27	1915	55	152	2122
Vegioð meðaltal	76	100	1824	76	122	2022
<u>Vélstjórn</u>						
Bílstjórar	147	80	1750	61	215	2026
Ýtu-og kranastj.	32	20	1781	85	280	2146
Vegioð meðaltal	179	100	1756	66	228	2050
<u>Samanvegioð</u>						
Alm. verkamannav.	605	71	1598	69	152	1819
Aðstoð v/fagvinnu	76	14	1824	76	122	2022
Vélstjórn	179	15	1756	66	228	2050
	860	100	1653	70	159	1882

Tafla 2.2

Vinnutímatafla - 4. ársfj. 1979.

Verkamenn

	Vog	Dvt.	Evt.	Nvt.	Meðal- vinnust.
	1.	2.	3.	4.	5.
<u>Alm. verkamannav.</u>					
Fiskvinna	6	40.0	3.9	4.4	48.3
Hafnarvinna	19	40.0	4.4	7.0	51.4
Pakkhúsvinna	7	40.0	4.6	6.9	51.5
Lyftarvinna	2	40.0	4.9	7.2	52.1
Byggingarvinna	25	40.0	7.6	6.2	53.8
Afgreiðslustörf	11	40.0	3.0	7.9	50.9
Bæjarvinna	11	40.0	5.9	5.5	51.4
Verksmiðjuvinna	10	40.0	2.9	4.4	47.3
Slippvinna	2	40.0	6.5	7.5	54.0
Ymis alm. vinna	7	40.0	5.5	6.9	52.4
Vegió meðaltal	100	40.0	5.2	6.3	51.5
<u>Aðstoð v/fagvinnu</u>					
Málmsmiðar	35	40.0	6.6	6.9	53.5
Trésmiðar	38	40.0	5.3	1.8	47.1
Bifr.sm.og viðg.	27	40.0	3.5	4.7	48.2
Vegió meðaltal	100	40.0	5.3	4.4	49.7
<u>Vélstjórn</u>					
Bílstjórar	80	40.0	4.5	7.9	52.4
Ytu-og kranastj.	20	40.0	7.0	12.0	59.0
Vegió meðaltal	100	40.0	5.0	8.7	53.7
<u>Samangeið</u>					
Alm. verkamannav.	71	40.0	5.2	6.3	51.5
Aðstoð v/fagvinnu	14	40.0	5.3	4.4	49.7
Vélstjórn	15	40.0	5.0	8.7	53.7
	100	40.0	5.2	6.4	51.6

Tafla 2.3
Iðnaðarmenn

Tímakaupstafla - 4. ársfj. 1979.

	Heildar-	Vog	Tímak.	Eftirv.	Naturv.	Meðal-
	vinnust.		í dagv.	álag	álag	tímak.
	þús.		kr.	kr.	kr.	kr.
	1.	2.	3.	4.	5.	6.
<u>Tímavinna</u>						
Skipasm.og viðg.	24	3	2241	84	140	2465
Málmsmiðar	69	25	2017	92	195	2305
Trésmiðar	25	10	2122	127	39	2288
Húsgagnagerð	19	16	2320	89	56	2466
Flugvirkjun *	.	2	2767	87	371	3225
Bifr.sm.og viðg.	43	17	2257	122	124	2504
Rafvirkjun	34	10	2107	104	216	2428
Bökunarvinna	3	4	1981	33	403	2417
Prentun og bókgag.	31	13	2132	-	565	2697
Vegið meðaltal	248	100	2161	87	205	2454

Tafla 2.4
Iðnaðarmenn

Vinnutímatafla - 4. ársfj. 1979.

	Vog	Dvt.	Evt.	Nvt.	Meðal-
	1.	2.	3.	4.	vinnust.
					5.
Skipasm.og viðg.	3	40.0	4.8	4.0	48.8
Málmsmiðar	25	40.0	5.9	6.5	52.4
Trésmiðar	10	40.0	7.2	1.0	48.2
Húsgagnagerð	16	40.0	4.4	1.3	45.7
Flugvirkjun *	2	40.0	2.6	6.9	49.5
Bifr.sm.og viðg.	17	40.0	6.8	3.3	50.1
Rafvirkjun	10	40.0	6.1	6.2	52.3
Bökunarvinna	4	40.0	2.6	14.6	57.2
Prentun og bókgag.	13	40.0	-	10.5	50.5
Vegið meðaltal	100	40.0	5.0	5.3	50.3

* Áætlað.

Tafla 2.5

Tímakaupstafla - 4. ársfj. 1979.

Verkakonur

	Heildar-	Vog	Tímak.	Eftirv.	Naturv.	Meðal-
	vinnust.		í dagv.	álag	álag	tímak.
	þús.		kr.	kr.	kr.	kr.
	1.	2.	3.	4.	5.	6.
Fiskvinna	37	15	1718	26	55	1799
Afgreiðslustörf *	.	10	1363	22	92	1477
Verksmiðjuvinna	32	43	1329	14	51	1393
Bæjarvinna	2	1	1547	3	14	1564
Brauð-og kökugerð	12	2	1478	11	93	1582
Fatasaumur	33	19	1677	5	3	1685
Prentun og bókaq.	11	6	1761	-	252	2013
Ymis alm. vinna	12	4	1391	26	61	1478
Vegið meðaltal	139	100	1490	14	60	1565

Tafla 2.6

Vinnutímatafla - 4. ársfj. 1979.

Verkakonur

	Vog	Dvt.	Evt.	Nvt.	Meðal-
	1.	2.	3.	4.	vinnust.
Fiskvinna	15	40.0	1.6	1.6	43.2
Afgreiðslustörf *	10	40.0	0.8	3.0	43.8
Verksmiðjuvinna	43	40.0	0.9	2.2	43.1
Bæjarvinna	1	40.0	0.0	0.5	40.5
Brauð-og kökugerð	2	40.0	0.9	3.9	44.8
Fatasaumur	19	40.0	0.4	0.1	40.5
Prentun og bókaq.	6	40.0	-	10.4	50.4
Ymis alm. vinna	4	40.0	1.9	3.0	44.9
Vegið meðaltal	100	40.0	0.9	2.3	43.2

* Áætlað.

Tafla 2.7
Verslunarmenn

Tímakaupstafla - 4. ársfj. 1979.

	Heildar-	Tímak.	Eftirv.	Naturv.	Meðal-
	vinnust.	í dagv.	álag	álag	tímak.
	bús.	kr.	kr.	kr.	kr.
	1.	2.	3.	4.	5.
Afgreiðslustörf í matvöruverslunum	20	1865	42	144	2051

Tafla 2.8
Verslunarmenn

Vinnutímatafla - 4. ársfj. 1979.

	Dvt.	Evt.	Nvt.	Meðal-
	1.	2.	3.	vinnust.
	1.	2.	3.	4.
Afgreiðslustörf í matvöruverslunum	40.0	2.1	3.7	45.8

Tafla 2.9
Verslunarkonur

Tímakaupstafla - 4. ársfj. 1979.

	Heildar-	Tímak.	Eftirv.	Naturv.	Meðal-
	vinnust.	í dagv.	álag	álag	tímak.
	bús.	kr.	kr.	kr.	kr.
	1.	2.	3.	4.	5.
Afgreiðslustörf í matvöruverslunum	83	1580	27	133	1740

Tafla 2.10
Verslunarkonur

Vinnutímatafla - 4. ársfj. 1979.

	Dvt.	Evt.	Nvt.	Meðal-
	1.	2.	3.	vinnust.
	1.	2.	3.	4.
Afgreiðslustörf í matvöruverslunum	40.0	1.7	4.7	46.4

Tafla 2.11
Verkamenn

Tímakaupstafla - Ársmeðaltöl 1979.

	Vog	Tímak. í dagv. kr.	Eftirv. álag kr.	Naturv. álag kr.	Meðal- tímak. kr.
	1.	2.	3.	4.	5.
<u>Alm. verkamannav.</u>					
Fiskvinna	6	1394	60	187	1641
Hafnarvinna	19	1439	51	146	1636
Pakkhúsvinna	7	1397	52	120	1569
Lyftaravinna	2	1443	51	142	1636
Byggingarvinna	25	1334	81	76	1491
Afgreiðslustörf	11	1298	31	146	1475
Bæjarvinna	11	1292	69	116	1477
Verksmiðjuvinna	10	1395	46	109	1550
Slippvinna	2	1382	71	144	1597
Ýmis alm. vinna	7	1305	62	149	1516
Vegioð meðaltal	100	1361	59	122	1542
<u>Aðstoð v/fagvinnu</u>					
Málsmiðar	35	1445	74	135	1654
Trésmiðar	38	1568	72	52	1692
Bifr.sm.og viðg.	27	1569	59	128	1756
Vegioð meðaltal	100	1525	69	102	1696
<u>Vélstjórn</u>					
Bílstjórar	80	1505	52	201	1758
Ýtu- og kranastj.	20	1499	76	227	1802
Vegioð meðaltal	100	1504	57	206	1767
<u>Samhvergioð</u>					
Alm. verkamannav.	71	1361	59	122	1542
Aðstoð v/fagvinnu	14	1525	69	102	1696
Vélstjórn	15	1504	57	206	1767
	100	1405	60	132	1598

Tafla 2.12

Vinnutímatafla - Ársmeðaltöl 1979.

Verkamenn

	Vog	Dvt.	Evt.	Nvt.	Meðal- vinnust.
	1.	2.	3.	4.	5.
<u>Alm. verkamannav.</u>					
Fiskvinna	6	40.0	5.7	8.6	54.3
Hafnarvinna	19	40.0	4.2	6.2	50.4
Pakkhúsvinna	7	40.0	4.7	5.3	50.0
Lyftaravinna	2	40.0	4.5	6.0	50.5
Byggingarvinna	25	40.0	7.3	3.4	50.7
Afgreiðslustörf	11	40.0	2.8	7.1	49.9
Bæjarvinna	11	40.0	7.0	5.8	52.8
Verksmiðjuvinna	10	40.0	3.6	5.0	48.6
Slippvinna	2	40.0	7.0	8.2	55.2
Ýmis alm. vinna	7	40.0	5.8	7.7	53.5
Vegió meðaltal	100	40.0	5.4	5.7	51.1
<u>Aðstoð v/fagvinnu</u>					
Málmsmíðar	35	40.0	6.2	7.2	53.4
Trésmíðar	38	40.0	5.6	2.0	47.6
Bifr.sm.og viðg.	27	40.0	4.4	4.8	49.2
Vegió meðaltal	100	40.0	5.5	4.6	50.1
<u>Vélstjórn</u>					
Bílstjórar	80	40.0	4.4	8.9	53.3
Ýtu- og kranastj.	20	40.0	7.2	11.7	58.9
Vegió meðaltal	100	40.0	4.9	9.5	54.4
<u>Samanvegið</u>					
Alm. verkamannav.	71	40.0	5.4	5.7	51.1
Aðstoð v/fagvinnu	14	40.0	5.5	4.6	50.1
Vélstjórn	15	40.0	4.9	9.5	54.4
	100	40.0	5.3	6.1	51.4

Tafla 2.13
Iðnaðarmenn

Tímakaupstafla - Ársmeðaltöl 1979.

	Vog	Tímak. í dagv. kr.	Eftirv. álag kr.	Naturv. álag kr.	Meðal- tímak. kr.
	1.	2.	3.	4.	5.
<u>Tímavinna</u>					
Skipasm. og viðg.	3	1923	78	167	2168
Málmsmiðar	25	1722	86	177	1985
Trésmiðar	10	1777	103	63	1942
Húsgagnagerð	16	1886	66	46	1998
Flugvirkjun *	2	2382	73	294	2749
Bifr.sm.og viðg.	17	1942	87	105	2134
Rafvirkjun	10	1781	94	173	2048
Bökunarvinna	4	1692	44	309	2045
Prentun og bókað.	13	1881	-	437	2318
Vegið meðaltal	100	1836	72	173	2081

Tafla 2.14
Iðnaðarmenn

Vinnutímatafla - Ársmeðaltöl 1979.

	Vog	Dvt.	Evt.	Nvt.	Meðal- vinnust.
	1.	2.	3.	4.	5.
Skipasm. og viðg.	3	40.0	5.2	5.5	50.7
Málmsmiðar	25	40.0	6.2	6.7	52.9
Trésmiðar	10	40.0	6.7	2.1	48.8
Húsgagnagerð	16	40.0	4.2	1.3	45.5
Flugvirkjun *	2	40.0	2.6	6.9	49.5
Bifr.sm.og viðg.	17	40.0	5.0	2.9	47.9
Rafvirkjun	10	40.0	6.2	6.1	52.3
Bökunarvinna	4	40.0	3.4	14.6	58.0
Prentun og bókað.	13	40.0	-	10.2	50.2
Vegið meðaltal	100	40.0	4.7	5.4	50.1

* Aætlað.

Tafla 2.15

VerkakonurTímakaupstafla - Ársmeðaltöl 1979.

	Vog	Tímak. í dagv. kr.	Eftirv. álag kr.	Naturv. álag kr.	Meðal- tímak. kr.
	1.	2.	3.	4.	5.
Fiskvinna	15	1387	43	94	1524
Afgreiðslustörf*	10	1172	19	79	1270
Verksmiðjuvinna	43	1176	15	35	1226
Bæjarvinna	1	1326	17	31	1374
Brauð-og kökugerð	2	1242	14	77	1333
Fatasaumur	19	1415	2	2	1419
Prentun og bókað.	6	1490	-	179	1669
Ýmis alm. vinna	4	1190	37	48	1275
Vegioð meðaltal	100	1275	17	52	1345

Tafla 2.16

VerkakonurVinnutímatafla - Ársmeðaltöl 1979.

	Vog	Dvt.	Evt.	Nvt.	Meðal- vinnust.
	1.	2.	3.	4.	5.
Fiskvinna	15	40.0	3.8	4.0	47.8
Afgreiðslustörf*	10	40.0	0.9	4.2	45.1
Verksmiðjuvinna	43	40.0	1.2	1.6	42.8
Bæjarvinna	1	40.0	2.1	2.3	44.4
Brauð-og kökugerð	2	40.0	1.0	4.4	45.4
Fatasaumur	19	40.0	0.1	0.1	40.2
Prentun og bókað.	6	40.0	-	6.2	46.2
Ýmis alm. vinna	4	40.0	4.0	2.2	46.2
Vegioð meðaltal	100	40.0	1.4	2.3	43.7

Tafla 2.17Tímakaupstafla - Ársmeðaltöl 1979.Verslunarmenn

	Tímak. í dagv. kr.	Eftirv. álag kr.	Naturv. álag kr.	Meðal- tímak. kr.
	1.	2.	3.	4.
Afgreiðslustörf í matvöruverslunum	1561	42	85	1688

Tafla 2.18Vinnutímatafla - Ársmeðaltöl 1979.Verslunarmenn

	Dvt.	Evt.	Nvt.	Meðal- vinnust.
	1.	2.	3.	4.
Afgreiðslustörf í matvöruverslunum	40.0	2.6	2.8	45.4

Tafla 2.19Tímakaupstafla - Ársmeðaltöl 1979.Verslunarkonur

	Tímak. í dagv. kr.	Eftirv. álag kr.	Naturv. álag kr.	Meðal- tímak. kr.
	1.	2.	3.	4.
Afgreiðslustörf í matvöruverslunum	1328	25	75	1428

Tafla 2.20Vinnutímatafla - Ársmeðaltöl 1979.Verslunarkonur

	Dvt.	Evt.	Nvt.	Meðal- vinnust.
	1.	2.	3.	4.
Afgreiðslustörf í matvöruverslunum	40.0	1.9	2.9	44.8

Tímakaup - Kaupmáttur.

Tölflur 3.1, 3.2 og 3.3 sýna greitt tímakaup verkamanna, verkakvenna og iðnaðarmanna samkvæmt úrtaki Kjararannsóknarnefndar, allar tölur eru án orlofs.

Tafla 3.4 sýnir vísitölu framfærslukostnaðar og vísitölu vöru og þjónustu. Ársmeðaltal 1971 er sett = 100.

Tölflur 3.5, 3.6 og 3.7 sýna kaupmátt greidds tímakaups verkamanna, verkakvenna og iðnaðarmanna miðað við vísitölu framfærslukostnaðar annars vegar og vöru og þjónustu hins vegar. Í þessum útreikningum er þannig ekki tekið tillit til breytinga á félagslegum atriðum og beinum sköttum.

Vegna samanburðar á kaupmætti fyrir og eftir 1. ársfj. 1972 skal það undirstrikað, að hér er um að ræða kaupmátt tímakaups og virkar því vinnutímastyttingin til hækkunar, sem ekki hefði verið ef miðað hefði verið við vikukaup.

Eins og tölflur 3.5, 3.6 og 3.7 sýna, hafa orðið miklar sveiflur í kaupmætti á liðnum árum. Kaupmáttur tímakaups verkamanna óx á árinu 1972 um 17.4% miðað við vísitölu framfærslukostnaðar, en verulegur hluti þessarar kaupmáttaraukningar eða 10.5% var til kominn vegna vinnutímastyttingarinnar 1/1 1972. Á árinu 1973 hélst kaupmáttur svipaður og á árinu 1972, en náði hámarki á fyrri hluta ársins 1974. Kaupmáttur greidds tímakaups lækkaði síðan verulega á árinu 1975 og enn nokkuð á árinu 1976. Í kjölfar kjarasamninga frá 22. júní 1977 jókst kaupmáttur tímakaups verulega og þessi kaupmáttaraukning kom síðan enn betur fram á árinu 1978.

Á árinu 1979 hélst kaupmáttur greidds tímakaups í dagvinnu í stórum dráttum óbreyttur frá fyrra ári, miðað við vísitölu framfærslukostnaðar. Hjá verkamönnum rýrnaði kaupmáttur tímakaups í dagvinnu um 1,3%, hjá verkakönnum um 0,4%, en stóð því sem næst í stað hjá iðnaðarmönnum. Kaupmáttur meðaltímakaups rýrnaði um 1,0% hjá verkamönnum, en batnaði hjá verkakönnum um 0,1% og hjá iðnaðarmönnum um 1,0%.

Á síðasta fjórðungi liðins árs var kaupmáttur greidds tímakaups 1,9 - 2,6% lakari en að meðaltali á árinu og jafnframt 3,4 - 6,7% lægri en á 4. ársfjórðungi ársins 1978 en þá var kaupmáttur hæstur á því ári eins og fram kemur á kaupmáttaryfirlitinu.

TÍMAKAUP
VERKAMENN

Tafla 3.1	Tímak.	Meðaltímakaup		Hlutfallsleg breyting			
	í dagv.	án hd.	m.hd.	1.	2.	3.	
	kr.	kr.	kr.	%	%	%	
	1.	2.	3.	4.	5.	6.	
1963	32.50	38.75	-	-	-	-	
1964	41.25	48.60	-	26.9	25.4	-	
1965	49.00	57.87	-	18.8	19.1	-	
1966	58.82	68.82	70.20	20.0	18.9	-	
1967	62.40	72.07	73.82	6.1	4.7	5.2	
1968	66.12	76.19	78.28	6.0	5.7	6.0	
1969	76.83	86.37	88.92	16.2	13.4	13.6	
1970	93.98	106.36	108.80	22.3	23.1	22.4	
1971	107.12	121.71	124.45	14.0	14.4	14.4	
1972	139.02	160.14	163.35	29.8	31.6	31.3	
1973	172.90	202.81	207.17	24.4	26.6	26.8	
1974	266.47	311.71	320.23	54.1	53.7	54.6	
1975	1. ársfj.	308.85	348.58	362.37	2.8	-0.4	0.8
	2. "	342.33	392.28	408.04	10.8	12.5	12.6
	3. "	368.00	420.04	420.04	7.5	7.1	2.9
	4. "	384.38	442.15	453.21	4.5	5.3	7.9
	Ársm.t.	350.89	400.77	410.92	31.7	28.6	28.3
1976	1. ársfj.	411.34	466.28	469.92	7.0	5.5	3.7
	2. "	440.89	511.08	539.14	7.2	9.6	14.7
	3. "	471.81	547.22	547.22	7.0	7.1	1.5
	4. "	511.06	588.59	593.08	8.3	7.6	8.4
	Ársm.t.	458.78	528.29	437.34	30.7	31.8	30.8
1977	1. ársfj.	538.65	609.34	609.34	5.4	3.5	2.7
	2. "	577.34	642.70	678.67	7.2	5.5	11.4
	3. "	700.72	806.95	806.95	21.4	25.6	18.9
	4. "	754.32	854.35	861.22	7.6	5.9	6.7
	Ársm.t.	642.76	728.34	739.05	40.1	37.9	37.5
1978	1. ársfj.	832.08	930.21	957.23	10.3	8.9	11.1
	2. "	915.95	1051.93	1090.68	10.1	13.1	13.9
	3. "	1039.55	1181.16	1181.16	13.5	12.3	8.3
	4. "	1127.43	1276.14	1289.31	8.5	8.0	9.2
	Ársm.t.	978.75	1109.86	1129.60	52.3	52.4	52.8
1979	1. ársfj.	1199,-	1343,-	1383,-	6.3	5.2	7.3
	2. "	1292,-	1443,-	.	7.8	7.4	.
	3. "	1476,-	1722,-	.	14.2	19.3	.
	4. "	1653,-	1882,-	.	12.0	9.3	.
	Ársm.t.	1405,-	1598,-	.	43.6	44.0	.

TÍMAKAUP
VERKAKONUR

Tafla 3.2	Timak.	Meðaltímakaup		Hlutfallsleg breyting			
	í dagv.	án hd.	m.hd.	1.	2.	3.	
	kr.	kr.	kr.	%	%	%	
	1.	2.	3.	4.	5.	6.	
1966	47.04	49.62	50.86	-	-	-	
1967	52.20	54.31	55.88	11.0	9.5	9.9	
1968	55.04	57.21	59.32	5.4	5.3	6.2	
1969	63.94	66.55	69.06	16.2	16.3	16.4	
1970	79.41	82.04	84.61	24.2	23.3	22.5	
1971	91.02	94.81	97.66	14.6	15.6	15.4	
1972	119.74	125.33	128.44	31.6	32.2	31.5	
1973	144.95	152.73	156.70	21.1	21.9	22.0	
1974	1. ársfj.	197.36	212.95	214.96	22.2	23.8	21.3
	2. "	215.68	226.02	247.38	9.3	6.1	15.1
	3. "	217.76	228.12	228.12	1.0	1.0	-7.8
	4. "	238.55	255.49	263.55	9.5	12.0	15.5
	Ársm.t.	217.34	230.65	238.50	49.9	51.0	52.2
1975	1. ársfj.	245.12	253.99	265.60	2.8	-0.6	0.8
	2. "	280.44	292.20	307.14	14.4	15.0	15.6
	3. "	307.28	321.51	321.51	9.6	10.0	4.7
	4. "	323.86	341.37	351.74	5.4	6.2	9.4
	Ársm.t.	289.18	302.27	311.50	33.1	31.1	30.6
1976	1. ársfj.	343.67	362.07	365.23	6.1	6.1	3.8
	2. "	371.11	394.38	430.32	8.0	8.9	17.8
	3. "	399.12	423.96	423.96	7.5	7.3	-1.5
	4. "	431.15	454.58	458.76	8.0	7.2	8.2
	Ársm.t.	386.26	408.75	419.57	33.6	35.2	34.7
1977	1. ársfj.	456.52	477.16	477.16	5.9	5.0	4.0
	2. "	492.01	509.34	552.77	7.8	6.7	15.8
	3. "	606.27	638.44	638.44	23.2	25.3	15.5
	4. "	653.31	691.92	700.50	7.8	8.4	9.7
	Ársm.t.	552.03	579.22	592.22	42.9	41.7	41.1
1978	1. ársfj.	734.24	765.07	790.23	12.4	10.6	12.8
	2. "	817.34	870.95	909.20	11.3	13.8	15.1
	3. "	944.19	996.53	996.53	15.3	14.4	9.6
	4. "	1023.55	1063.82	1076.78	8.4	6.8	8.1
	Ársm.t.	879.83	924.09	943.19	59.4	59.5	59.3
1979	1. ársfj.	1087,-	1149,-	1184,-	6,2	8,0	10,0
	2. "	1182,-	1250,-	.	8,7	8,8	.
	3. "	1339,-	1414,-	.	13.3	13.1	.
	4. "	1490,-	1565,-	.	11.3	10.7	.
	Ársm.t.	1275,-	1345,-	.	44.9	45.5	.

TÍMAKAUPIÐNADARMENN

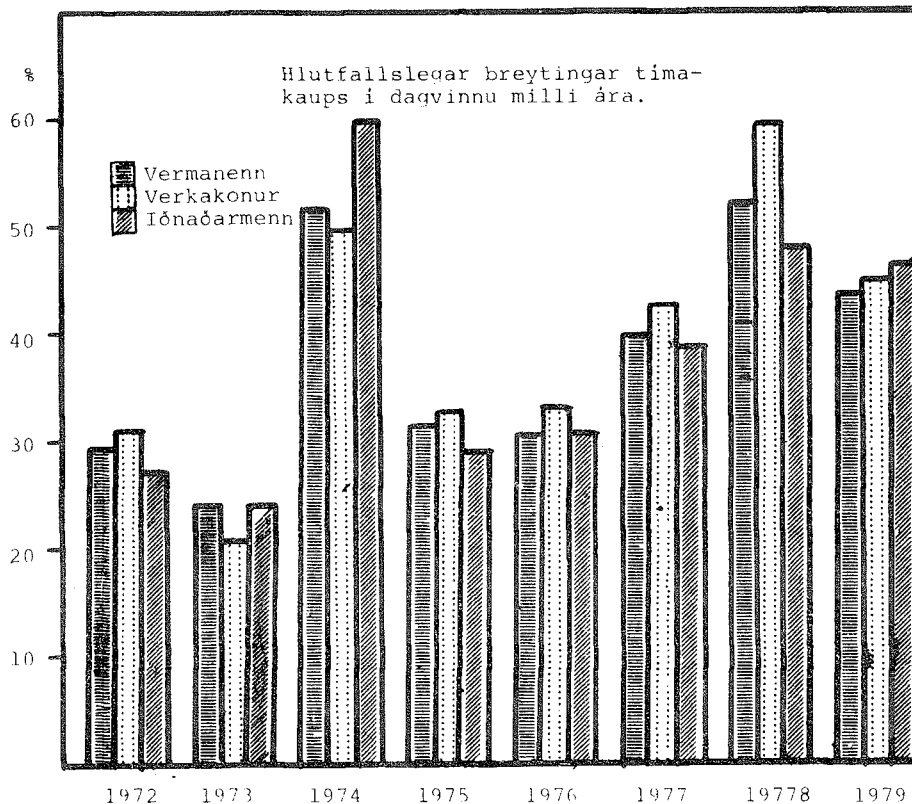
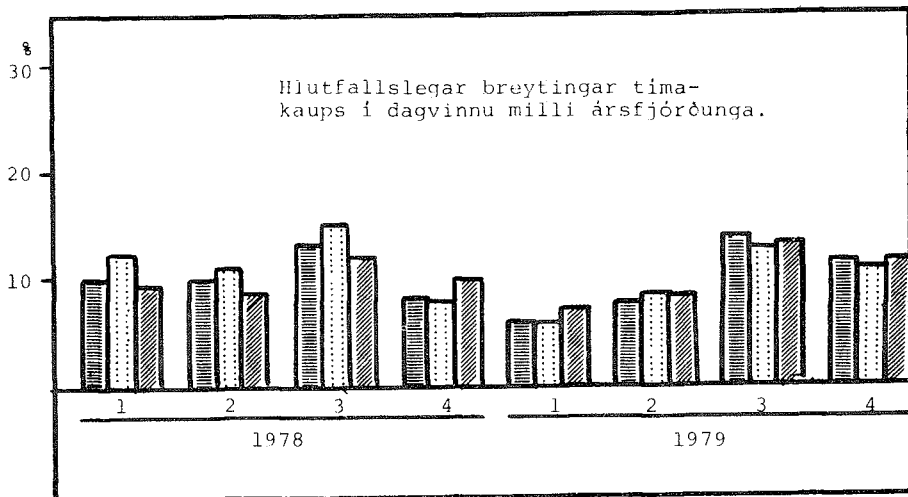
Tafla 3.3	Tímak.	Meðaltímakaup		Hlutfallsleg breyting			
	í dagv.	án hd.	m.hd.	1.	2.	3.	
	kr.	kr.	kr.	%	%	%	
	1.	2.	3.	4.	5.	6.	
1963	42.50	46.70	48.00	-	-	-	
1964	52.35	58.85	60.50	23.2	26.0	26.0	
1965	62.60	72.40	74.42	19.6	23.0	23.0	
1966	77.66	88.67	90.82	24.1	22.5	22.0	
1967	81.38	92.24	94.63	4.8	4.0	4.2	
1968	85.76	95.80	98.88	5.4	3.9	4.5	
1969	96.53	106.24	109.85	12.6	10.9	11.1	
1970	120.85	133.50	137.05	25.2	25.7	24.8	
1971	142.46	159.05	163.74	17.9	19.1	19.5	
1972	181.68	206.48	211.42	27.5	29.8	29.1	
1973	226.45	260.67	267.59	24.6	26.2	26.6	
1974	362.48	420.27	433.61	60.1	61.2	62.0	
1975	1. ársfj.	406.05	454.92	475.16	1.8	-1.1	0.2
	2. "	447.38	514.68	536.40	10.2	13.1	12.9
	3. "	491.07	575.42	575.42	9.8	11.8	7.3
	4. "	515.76	596.25	614.18	5.0	3.6	6.7
	Ársm.t.	465.07	535.32	550.29	28.3	27.4	26.9
1976	1. ársfj.	546.50	614.51	620.83	6.0	3.0	1.1
	2. "	589.74	678.21	727.49	7.9	10.4	17.2
	3. "	621.38	716.90	716.90	5.4	5.7	-1.5
	4. "	677.14	775.04	782.38	9.0	8.1	9.1
	Ársm.t.	608.69	696.17	711.90	30.9	30.0	29.4
1977	1. ársfj.	717.07	816.58	816.58	5.9	5.4	4.4
	2. "	762.49	833.87	896.50	6.3	2.1	9.8
	3. "	923.67	1061.81	1061.81	21.1	27.3	18.4
	4. "	984.45	1116.74	1127.93	6.6	5.2	6.2
	Ársm.t.	846.92	957.25	975.71	39.1	37.5	37.1
1978	1. ársfj.	1077.96	1208.00	1248.76	9.5	8.2	10.7
	2. "	1172.07	1336.58	1393.45	8.7	10.6	11.6
	3. "	1313.70	1492.42	1492.42	12.1	11.7	7.1
	4. "	1449.12	1627.08	1644.80	10.3	9.0	10.2
	Ársm.t.	1253.21	1416.02	1444.86	48.0	47.9	48.1
1979	1. ársfj.	1558,-	1737,-	1794,-	7.5	6.8	9.1
	2. "	1697,-	1903,-	.	8.9	9.6	.
	3. "	1927,-	2228,-	.	13.6	17.1	.
	4. "	2161,-	2454,-	.	12.1	10.1	.
	Ársm.t.	1836,-	2081,-	.	46.5	47.0	.

VISITÖLUR
1971 = 100

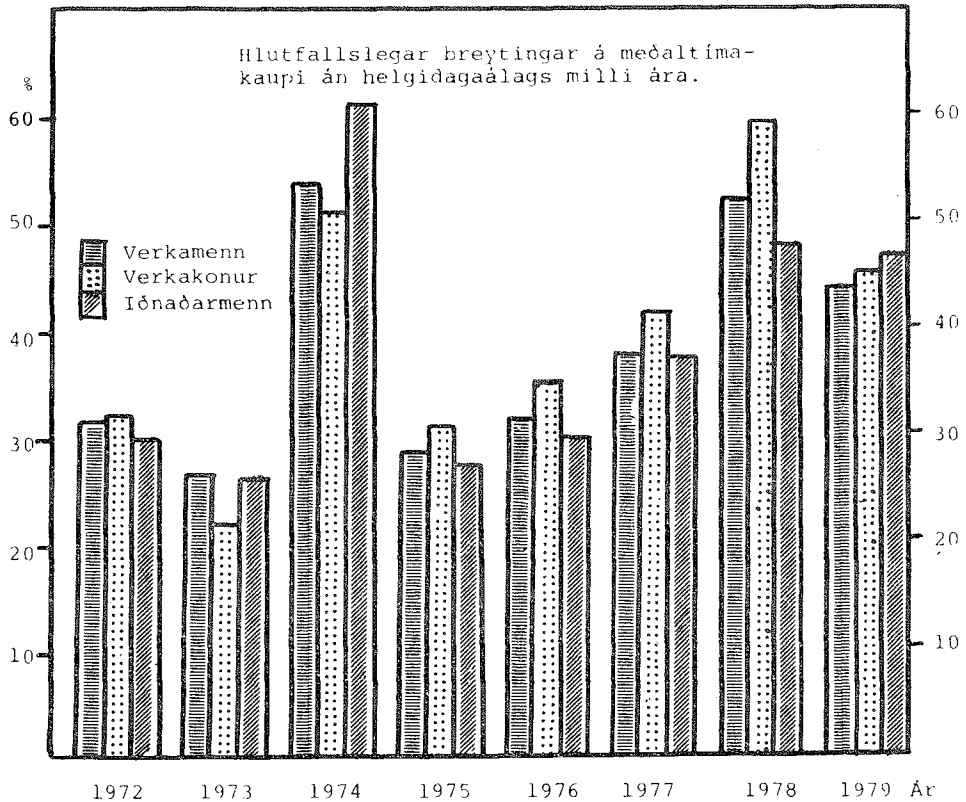
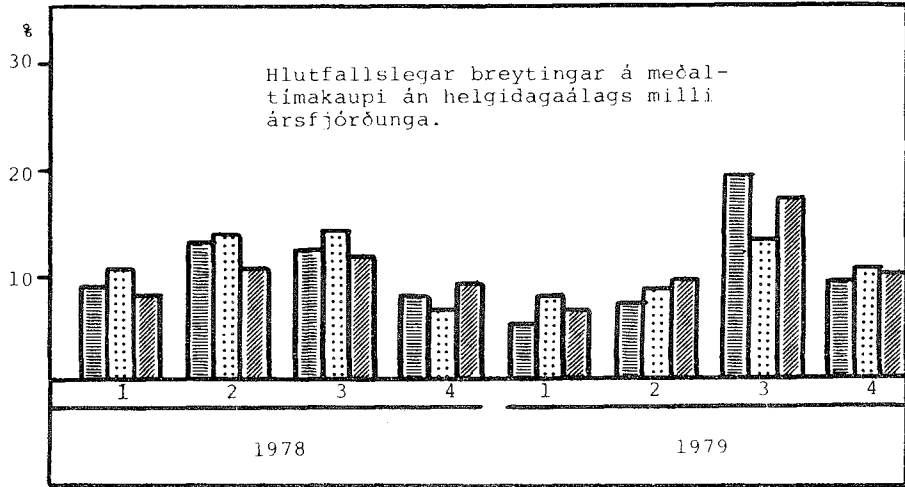
Visitölnurnar eru hér reiknaðar út sem
ársmeðaltal og ársfjórðungsmeðaltal,
miðað við stöðu þeirra í miðjum mánuði.

Tafla 3.4	Framf.	Vörur og	Hækkun %	
	kostn.	þjónusta	1.	2.
	1.	2.	3.	4.
1963	40.5	38.0	-	-
1964	48.3	45.4	19.3	19.5
1965	51.7	48.7	7.0	7.3
1966	57.2	54.9	10.6	12.7
1967	59.2	56.8	3.5	3.5
1968	68.3	65.7	15.4	15.7
1969	83.1	81.5	21.7	24.0
1970	94.0	93.2	13.2	14.4
1971	100.0	100.0	6.3	7.3
1972	110.4	114.4	10.4	14.4
1973	134.9	142.7	22.1	24.6
1974 1. ársfj.	164.6	174.4	10.5	11.3
2. "	184.7	194.9	12.2	11.8
3. "	197.8	205.7	7.1	5.5
4. "	224.5	236.6	13.5	15.0
Ársm.t.	192.9	202.9	43.0	42.2
1975 1. ársfj.	250.2	262.6	12.4	11.0
2. "	279.6	294.0	11.8	12.0
3. "	300.7	320.7	7.5	9.1
4. "	319.0	341.9	6.1	6.6
Ársm.t.	287.3	304.7	48.9	50.2
1976 1. ársfj.	333.3	356.4	4.5	4.0
2. "	370.5	395.9	11.2	11.1
3. "	395.5	424.1	6.7	7.1
4. "	419.9	451.7	6.2	6.5
Ársm.t.	379.8	407.0	32.2	33.6
1977 1. ársfj.	447.0	481.3	6.5	6.6
2. "	474.3	505.6	6.1	5.0
3. "	504.5	540.0	6.4	6.8
4. "	556.0	596.9	10.2	10.5
Ársm.t.	495.4	531.0	30.4	30.5
1978 1. ársfj.	618.8	666.2	11.3	11.6
2. "	688.3	735.0	11.2	10.3
3. "	750.3	804.7	9.0	9.5
4. "	797.9	858.0	6.3	6.6
Ársm.t.	713.8	766.0	44.1	44.3
1979 1. ársfj.	852.5	915.9	6.8	6.7
2. "	962.0	1024.4	12.8	11.8
3. "	1092.9	1174.2	13.6	14.6
4. "	1245.7	1350.4	14.0	15.0
Ársm.t.	1038.3	1116.2	45.5	45.7

Línurit 3.1



Línurit 3.2



KAUPMÁTTURVERKAMENN

Tafla 3.5	Kaupm. miðað við visit.framf.kostn.		Kaupm. miðað við visit.v.og þjón.	
	tímak.	meðaltk.	tímak.	meðaltk.
	í dagv.	án hd.	í dagv.	án hd.
	1.	2.		
1963	74.8	78.5	79.7	83.7
1964	79.7	82.6	84.8	87.9
1965	88.4	91.9	93.8	97.5
1966	96.0	98.8	100.0	102.9
1967	98.5	100.0	102.6	104.2
1968	90.3	91.7	93.9	95.3
1969	86.3	85.4	88.0	87.1
1970	93.3	93.0	93.9	93.6
1971	100.0	100.0	100.0	100.0
1972	117.6	119.2	113.5	115.0
1973	119.6	123.5	113.1	116.8
1974	129.0	132.8	122.6	126.2
1975 1. ársfj.	115.2	114.5	109.8	109.1
2. "	114.3	115.3	108.7	109.6
3. "	114.2	114.8	107.1	107.6
4. "	112.5	113.9	105.0	106.3
Arsm.t.	114.0	114.6	107.5	108.1
1976 1. ársfj.	115.2	114.9	107.7	107.5
2. "	111.1	113.3	104.0	106.1
3. "	111.4	113.7	103.9	106.0
4. "	113.6	115.2	105.6	107.1
Arsm.t.	112.8	114.3	105.2	106.6
1977 1. ársfj.	112.5	112.0	104.5	104.0
2. "	113.6	111.3	106.6	104.4
3. "	129.7	131.4	121.1	122.8
4. "	126.7	126.3	118.0	117.6
Arsm.t.	121.1	120.8	113.0	112.7
1978 1. ársfj.	125.5	123.5	116.6	114.7
2. "	124.2	125.6	116.3	117.6
3. "	129.3	129.3	120.6	120.6
4. "	131.9	131.4	122.7	122.2
Arsm.t.	128.0	127.8	119.3	119.0
1979 1. ársfj.	131.3	129.4	122.2	120.5
2. "	125.4	123.2	117.7	115.7
3. "	126.1	129.5	117.3	120.5
4. "	123.9	124.1	114.3	114.5
Arsm.t.	126.3	126.5	117.5	117.6

Sjá línurit 3.3 og 3.4

KAUPMÁTTUR
VERKAKONUR

Tafla 3.6	Kaupm. miðað við <u>visit.framf.kostn.</u>		Kaupm. miðað við <u>visit.v.og þjón.</u>		
	tímak. í dagv.	meðalk. án hd.	tímak. í dagv.	meðalk. án hd.	
	1.	2.	3.	4.	
1966	90.4	91.6	94.2	95.4	
1967	97.0	96.8	101.1	100.9	
1968	88.6	88.3	92.1	91.8	
1969	84.5	84.5	86.1	86.1	
1970	92.8	92.0	93.6	92.8	
1971	100.0	100.0	100.0	100.0	
1972	119.2	119.7	115.0	115.6	
1973	118.1	119.4	111.6	112.9	
1974	1. ársfj.	131.7	136.5	124.3	128.8
	2. "	128.3	129.1	121.6	122.3
	3. "	120.9	121.6	116.3	117.0
	4. "	116.7	120.0	110.8	113.9
	Arsm.t.	123.8	126.1	117.7	119.9
1975	1. ársfj.	107.6	107.1	102.6	102.0
	2. "	110.2	110.2	104.8	104.8
	3. "	112.3	112.8	105.3	105.7
	4. "	111.5	112.9	104.1	105.3
	Arsm.t.	110.6	111.0	104.3	104.6
1976	1. ársfj.	113.3	114.6	105.9	107.2
	2. "	110.0	112.2	103.0	105.1
	3. "	110.9	113.1	103.4	105.4
	4. "	112.8	114.2	104.9	106.2
	Arsm.t.	111.7	113.5	104.3	105.9
1977	1. ársfj.	112.2	112.6	104.2	104.6
	2. "	114.0	113.3	106.9	106.2
	3. "	132.0	133.5	123.3	124.7
	4. "	129.1	131.3	120.2	122.3
	Arsm.t.	122.4	123.3	114.2	115.1
1978	1. ársfj.	130.4	130.4	121.1	121.1
	2. "	130.5	133.5	122.2	125.0
	3. "	138.3	140.1	128.9	130.6
	4. "	140.9	140.6	131.1	130.8
	Arsm.t.	135.4	136.5	126.2	127.2
1979	1. ársfj.	140.1	142.2	130.4	132.3
	2. "	135.0	137.1	126.8	128.7
	3. "	134.6	136.5	125.3	127.0
	4. "	131.4	132.5	121.2	122.2
	Arsm.t.	134.9	136.6	125.5	127.1

Sjá línurit 3.3 og 3.4

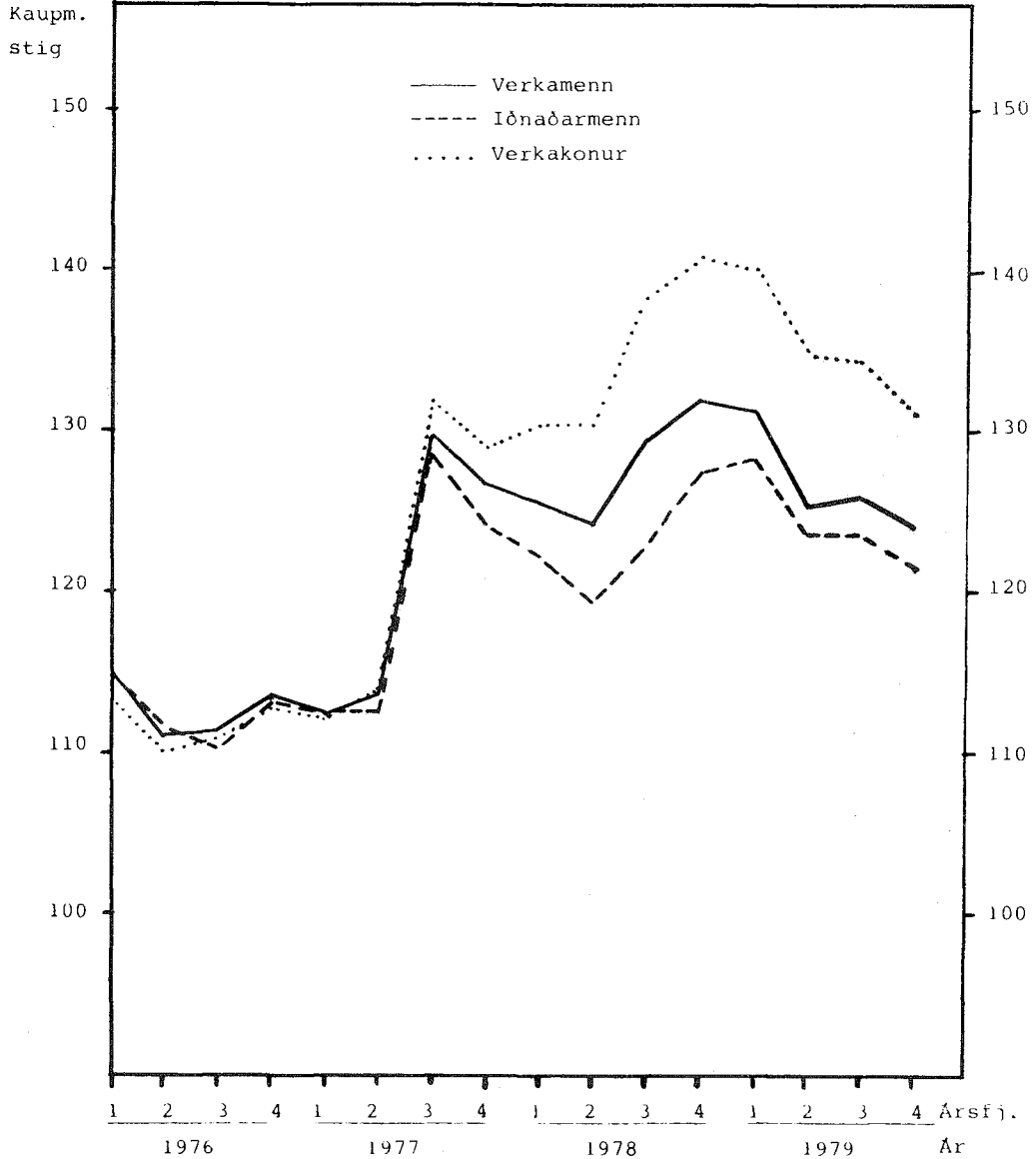
KAUPMÁTTUR
IÐNADARMENN

Tafla 3.7	Kaupm. miðað við vísit.framf.kostn.		Kaupm. miðað við vísit.v.og þjón.		
	tímak. í dagv.	meðaltk. án hd.	tímak. í dagv.	meðaltk. án hd.	
	1.	2.	3.	4.	
1963	73.6	74.6	78.4	79.5	
1964	76.0	78.7	80.8	83.7	
1965	84.9	90.5	90.1	96.1	
1966	95.3	99.8	99.3	104.0	
1967	96.5	100.5	100.5	104.8	
1968	88.1	91.1	91.6	94.7	
1969	81.6	83.2	83.2	84.8	
1970	90.2	89.3	90.8	90.7	
1971	100.0	100.0	100.0	100.0	
1972	115.5	117.6	111.5	113.5	
1973	117.8	121.5	111.4	114.9	
1974	131.9	137.0	125.4	130.2	
1975	1. ársfj.	113.9	114.3	108.5	108.9
	2. "	112.3	115.7	106.8	110.1
	3. "	114.6	120.3	107.5	112.8
	4. "	113.5	117.5	105.9	109.6
	Ársm.t.	113.6	117.1	107.1	110.5
1976	1. ársfj.	115.1	115.9	107.7	108.4
	2. "	111.7	115.1	104.6	107.7
	3. "	110.3	114.0	102.9	106.3
	4. "	113.2	116.1	105.2	107.9
	Ársm.t.	112.5	115.3	105.0	107.5
1977	1. ársfj.	112.6	114.9	104.6	106.7
	2. "	112.8	110.5	105.9	103.7
	3. "	128.5	132.3	120.1	123.6
	4. "	124.3	126.3	115.8	117.6
	Ársm.t.	120.0	121.5	112.0	113.3
1978	1. ársfj.	122.3	122.7	113.6	114.0
	2. "	119.5	122.1	111.9	114.3
	3. "	122.9	125.1	114.6	116.6
	4. "	127.5	128.2	118.6	119.2
	Ársm.t.	123.2	124.7	114.8	116.2
1979	1. ársfj.	128.3	128.1	119.4	119.2
	2. "	123.8	124.4	116.8	116.3
	3. "	123.8	128.2	115.2	119.3
	4. "	121.8	123.9	112.3	114.3
	Ársm.t.	124.1	126.0	115.5	117.2

Sjá línurit 3.3 og 3.4

Kaupmáttur greidds tímakaups
Miðað við vísitölu framfærslukostnaðar
1971 = 100

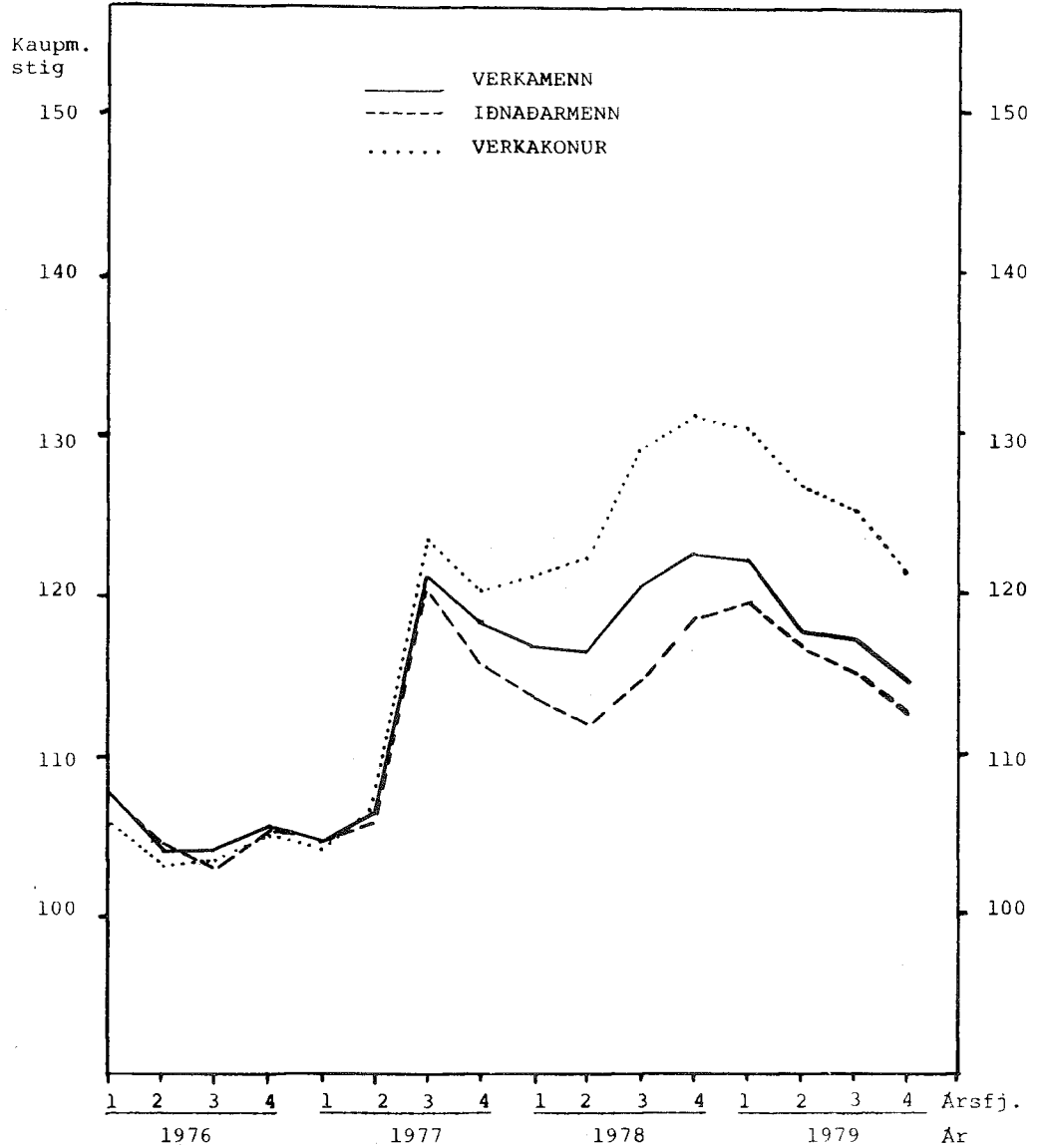
Línurit 3.3.



Sjá töflur 3.5, 3.6 og 3.7

Kaupmáttur greidds tímakaups
 Miðað við vísitölu vöru og þjónustu.
 1971 = 100.

Línurit 3.4

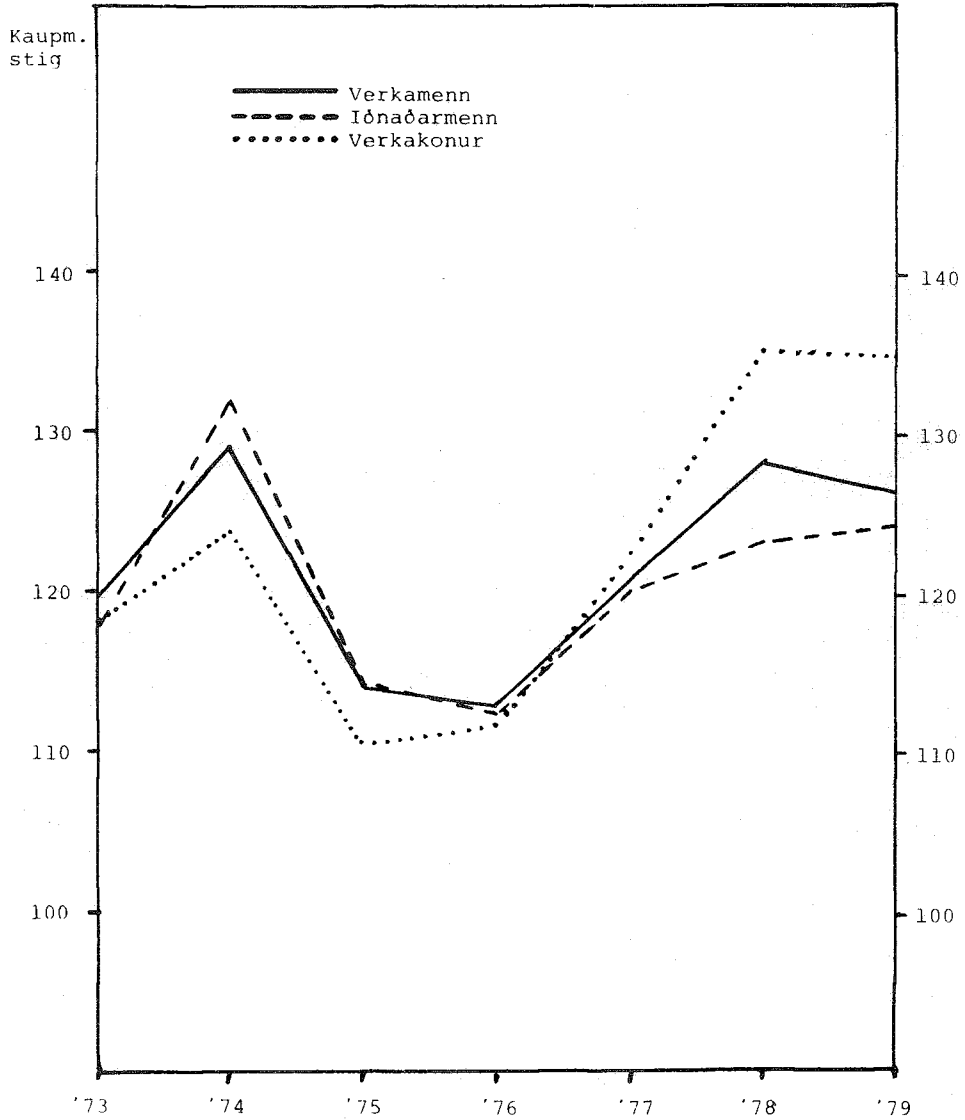


Sjá töflur 3.5, 3.6 og 3.7.

Kaupmáttur greidds tímakaupsÁrsmeðaltöl

Miðað við vísitölu framfærslukostnaðar.

1971 = 100.

Línurit 3.5

Lífeyristryggingabætur og
kaupmáttur þeirra 1969 - 1979.

Tafla 4.1 sýnir ársfjórðungs- og ársmeðaltöl mánaðarlegra greiðslna fyrir:

- 1) Almennan elli- og örorkulífeyri.
- 2) Lágmarkstekjur sem elli- og örorkulífeyrisþegum eru tryggðar.
- 3) Barnalífeyri á hvert barn.
- 4) Mæðralaun miðað við 3 börn o. fl.

Í töflu 4.2 er sýndur kaupmáttur tryggingabótanna m. v. vísitölu framfærslukostnaðar og tafla 4.3 sýnir kaupmátt þeirra m. v. vísitölu vöru og þjónustu. Eðlilegra verður að teljast að miða kaupmátt elli- og örorkulífeyrisþega við vísitölu vöru og þjónustu heldur en við vísitölu framfærslukostnaðar, þar sem tekið er tillit til barnabóta (áður fjölskyldubóta) í vísitölu framfærslukostnaðar, en það er ekki gert í vísitölu vöru og þjónustu.

Í töflum 4.2 og 4.3 komu fram að á árinu 1971, sem hér er valið til viðmiðunar, óx kaupmáttur lífeyrisgreiðslna almannatrygginga verulega. Þessi þróun hélt áfram á árinu 1972, einkum varð þá mikil hækkun á tekjutryggingunni sem tekin var upp árið áður. Á árinu 1973 rýrnuðu bæturnar nokkuð að raungildi, en kaupmáttur þeirra jókst aftur lítillega árið eftir. Á árinu 1975 minnkaði kaupmáttur lágmarkstekna um 4%, en kaupmáttur annarra tryggingabóta nálægt 15%. Kaupmáttur lágmarkstekna stóð nokkurn veginn í stað á árinu 1976, en aðrar bætur rýrnuðu um 3 - 4% að raungildi. Í kjölfar kjarasamninga sumarið 1977 hækkðu lífeyrisbætur mjög verulega og kaupmáttur lágmarkstekna hækkaði á því ári um 11 - 12% og aðrar bætur hækkuðu um rúm 9% að raungildi. Á árinu 1978 óx kaupmáttur tryggingabóta enn eða sem nam 9 - 10 af hundraði. Á árinu 1979 var kaupmáttur lágmarkstekna lífeyrisþega (elli/örorkulífeyrir að viðb. tekjutrygg.) um 1.6% lakari en á fyrra ári, og er þá miðað við vísitölu vöru- og þjónustu. Kaupmáttur annarra lífeyrisgreiðslna rýrnaði um 2.8 - 2.9%.

Tafla 4.1 Ársfjórðungs- og ársmeðaltöl fyrir mánaðar-
upphæðir nokkurra lífeyrstryggingabóta
almannatrygginga 1969 - 1979.

	Ellí-/örorku- lífeyrir 1)	Ellí-/örorku- lífeyrir að viðbætti tekjutrygg.2)	Barna- lífeyrir á hvert barn	Mæðra- laun m.v. 3 börn o. fl.
	(1)	(2)	(3)	(4)
1969	3.587		1.573	3.416
1970	4.152		1.821	3.954
1971	5.308	5.775	2.507	5.056
1972	6.856	10.600	3.509	6.530
1973	8.256	12.765	4.225	7.864
1974	11.820	18.466	6.049	11.257
1975	15.039	26.536	7.696	14.322
1976	19.221	35.390	9.836	18.304
1977 1. ársfj.	22.738	42.693	11.635	21.653
2. "	23.919	44.911	12.239	22.778
3. "	30.497	57.262	15.605	29.042
4. "	32.530	61.079	16.645	30.978
Ársmeðaltal	27.421	51.486	14.031	26.113
1978 1. ársfj.	37.267	70.188	19.069	35.489
2. "	40.539	76.793	20.744	38.605
3. "	45.584	86.349	23.325	43.410
4. "	48.930	93.099	25.038	46.597
Ársmeðaltal	43.080	81.607	22.044	41.025
1979 1. ársfj.	52.047	99.873	26.638	49.575
2. "	56.465	108.330	28.894	53.773
3. "	64.325	123.409	32.915	61.258
4. "	71.141	136.486	36.403	67.749
Ársmeðaltal	60.997	117.025	31.213	58.089
1980 Frá 1. mars	82.287	157.870	42.107	78.364

- 1) Hér er um að ræða einstaklingslífeyri miðað við 67 ára aldur við upphaf töku lífeyris.
- 2) Þ. e. þær lágmarkstekjur, sem ellí- og örorkulífeyrisþegum eru tryggðar. Frá júlímánuði 1977 geta þeir sem búa einir á eigin vegum auk þess fengið greidda svonefnda heimilisuppbót. Heimilisuppbót greiddist einungis þeim sem njóta tekjutryggingar og um hana þarf að sækja sérstaklega. Heimilisuppbót var kr. 28.240 á mánuði frá 1. mars 1979.

Heimild: Tryggingastofnun ríkisins.

Tafla 4.2

Ársfjórðungs- og ársmeðaltöl fyrir vísitölur
kaupmáttar nokkurra lífeyristryggingabóta
almannatrygginga 1969 - 1979.

M. v. vísitölu framfærslukostnaðar.

1971 = 100.

	Ellli-/Örorku- lífeyrir	Ellli-/Örorku- lífeyrir að viðbættri tekjutrygg.	Barna- lífeyrir	Mæðra- laun m.v. 3 börn o. fl.
	(1)	(2)	(3)	(4)
1969	81,4		75,5	81,4
1970	83,2		77,2	83,2
1971	100,0	100,0	100,0	100,0
1972	117,1	166,4	126,8	117,1
1973	115,4	164,0	125,0	115,4
1974	115,5	165,9	125,2	115,5
1975	98,6	159,9	106,8	98,6
1976	95,3	161,4	103,3	95,3
1977 1. ársfj.	95,8	165,4	103,8	95,8
2. "	95,0	164,0	102,9	95,0
3. "	113,9	196,5	123,4	113,9
4. "	110,2	190,2	119,4	110,2
Ársmeðaltal	104,3	180,0	113,0	104,3
1978 1. ársfj.	113,5	196,4	122,9	113,4
2. "	111,0	193,2	120,2	110,9
3. "	114,5	199,3	124,0	114,4
4. "	115,5	202,0	125,2	115,5
Ársmeðaltal	113,7	198,0	123,2	113,7
1979 1. ársfj.	115,0	202,9	124,6	115,0
2. "	110,6	195,0	119,8	110,6
3. "	110,9	195,5	120,1	110,9
4. "	107,6	189,7	116,6	107,6
Ársmeðaltal	110,7	195,2	119,9	110,7

Tafla 4.3

Ársfjórðungs- og ársmeðaltöl fyrir vísitölur
kaupmáttur nokkurra lífeyristryggingabóta
almannatrygginga 1969 - 1979.

M. v. vísitölu vöru og þjónustu

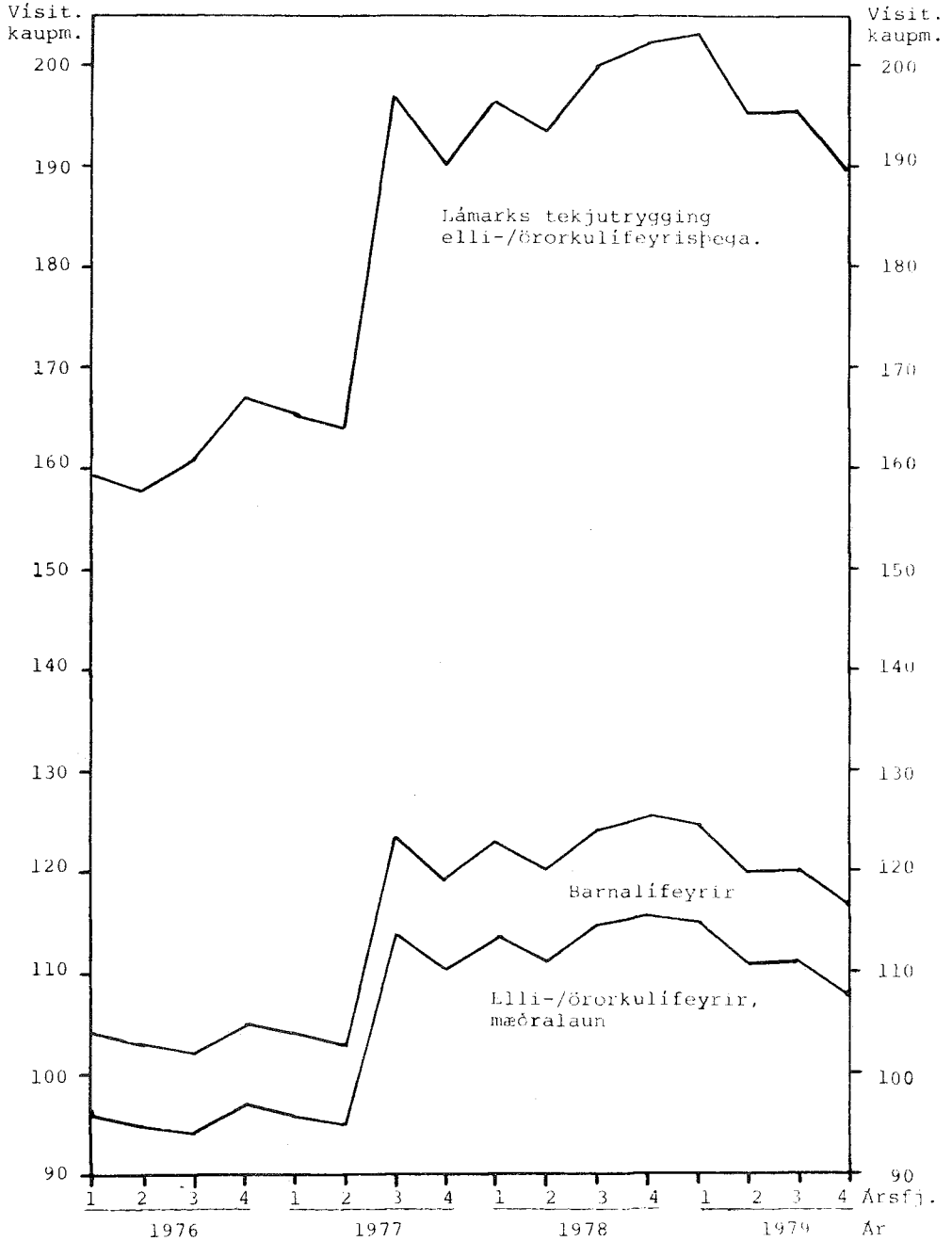
1971 = 100.

	Ellli-/örorku- lífeyrir	Ellli-/örorku- lífeyrir að viðbættri tekjutrygg.	Barna- líf- eyrir	Mæðra- laun m.v. 3 börn o. fl.
	(1)	(2)	(3)	(4)
1969	82,9		76,9	82,9
1970	83,9		77,9	83,9
1971	100,0	100,0	100,0	100,0
1972	112,9	160,4	122,3	112,9
1973	109,0	154,9	118,1	109,0
1974	109,8	157,7	119,0	109,8
1975	93,0	150,8	100,7	93,0
1976	89,0	150,6	96,4	89,0
1977 1. ársfj.	89,0	153,6	96,4	89,0
2. "	89,1	153,8	96,5	89,1
3. "	106,4	183,6	115,2	106,4
4. "	102,7	177,2	111,2	102,6
Ársmeðaltal	97,3	167,9	105,4	97,3
1978 1. ársfj.	105,4	182,4	114,2	105,4
2. "	103,9	180,9	112,6	103,9
3. "	106,7	185,8	115,6	106,7
4. "	107,4	187,9	116,4	107,4
Ársmeðaltal	106,0	184,5	114,8	105,9
1979 1. ársfj.	107,1	188,8	116,0	107,1
2. "	100,1	183,1	108,5	100,1
3. "	103,2	182,0	111,8	103,2
4. "	99,2	175,0	107,5	99,2
Ársmeðaltal	102,9	181,5	111,5	102,9

Vísitölur kaupmáttar lífeyristryggingabóta
1976 - 1979. Ársmeðaltal 1971 = 100.

M. v. vísitölu framfærslukostnaðar.

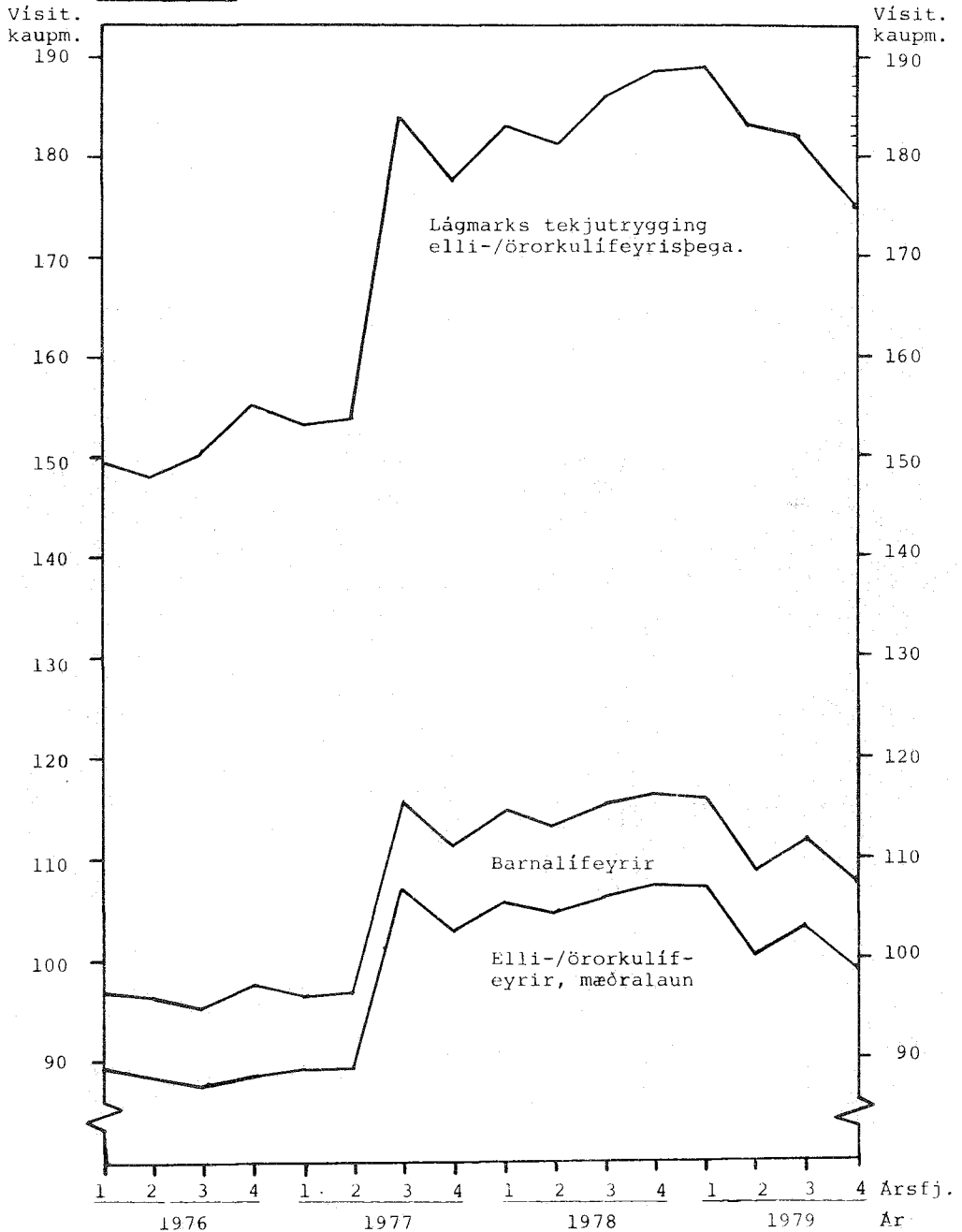
Línurit 4.1



Vísitölur kaupmáttar lífeyristryggingabóta
1976 - 1979. Ársmeðaltal 1971 = 100.

M. v. vísitölu vöru og þjónustu.

Línurit 4.2



Kaupmáttur kauptaxta.

Hér fer á eftir yfirlit um þróun kaupmáttar taxtakaups 1971 - 1979 miðað við vísitölu framfærslukostnaðar. Meginefni þessa yfirlits hefur birst áður í kaupmáttaryfirliti því sem reglulega birtist á innri kápusíðu Fréttabréfsins. Hér er þó bætt við mánaðarlegum kaupmáttartölum frá ársbyrjun 1977 til ársloka 1979. Þá er einnig bætt við vigtuðum kaupmáttarröðum fyrir landverkafólk innan Alþýðusambands Íslands og fyrir "alla launþega". Þessar vigtuðu raðir eru fengnar þannig, að verkamenn eru taldir veða 26,0%, verkakonur 9,2%, iðnaðarmenn 18,2%, verslunar- og skrifstofufólk 16,8% og "landverkafólk í ASÍ" því alls 70,2% allra launþega. Opinberir starfsmenn (í reynd ríkisstarfsmenn innan BSRB og BHM) eru taldir veða 29,8% í hópnun "allir launþegar". Augljóst er að þessar samanvegna raðir standa ekki fyllilega undir nafni, en hins vegar er vafasamt, að kaupmáttarþróun þeirra launþegahópa sem undanskildir eru í yfirliti þessu hafi verið svo sérstæð, að hún fengi einhverju breytt í þeirri heildarmynd sem hér fæst.

Vog sú sem hér er notuð hefur um alllangt skeið verið notuð í Þjóðhagsstofnun til hliðstæðra útreikninga.

Heimildir fyrir taxtavísitölum þeim sem liggja til grundvallar við útreikning kaupmáttar Alþýðusambandshópanna er að finna í gögnum Kjararannsóknarnefndar, en upplýsingar um þróun taxtavísitölu opinberra starfsmanna eru sóttar til Þjóðhagsstofnunar, en síðari ár einnig til launadeildar Fjármálaráðuneytisins.

Á það skal bent, að hér er kaupmáttur mældur á grundvelli vikueða mánaðarkaupta en ekki á grundvelli tímakaups. Vinnutímastýtt- ingin í ársbyrjun 1972 skilar sér því ekki í þessu kaupmáttaryfirliti. Þá er einnig rétt að ítreka, að kaupmáttur er hér reiknaður á grundvelli vísitölu framfærslukostnaðar, en eins og kunnugt er mælir vísitalan ekki ýmsar breytingar sem áhrif hafa á heildarkjör launþega. Vísitalan mælir t. d. ekki breytingar á beinum sköttum eða umsamdar eða lögskipaðar breytingar á félagslegri aðstöðu eða þjónustu.

Kaupmáttur kauptaxta.

	Verka- menn	Verka- konur	Iðn.- menn	Versl/ skrifst. fólk	ASÍ land- verkf.	Opinb. starfs- menn	"Allir" launþ.	
1971	100.0	100.0	100.0	100.0	100.0	100.0	100.0	
1972	109.5	109.5	106.9	112.3	109.5	113.3	110.6	
1973	110.5	110.2	106.7	112.2	109.9	116.4	111.8	
1974	112.2	114.1	113.1	117.0	113.8	122.3	116.4	
1975	100.4	103.5	97.2	102.9	100.6	96.3	99.3	
1976	96.5	100.5	91.3	96.8	95.7	90.5	94.2	
1977	105.1	109.6	97.9	103.8	103.5	109.0	105.2	
1978	113.2	119.2	101.4	110.5	110.3	119.8	113.1	
1979	111.1	116.5	99.8	113.4	109.4	118.4	112.1	
<hr/>								
1977	janúar	94.6	98.6	89.3	94.7	93.8	92.4	93.4
	febrúar	97.6	101.8	92.1	97.7	96.7	95.3	96.4
	mars	97.4	101.6	92.0	97.6	96.6	95.1	96.2
	apríl	95.1	99.1	89.7	95.2	94.2	92.8	93.8
	maí	94.0	98.0	88.7	94.1	93.2	91.7	92.7
	júní	100.6	104.8	94.4	100.1	99.4	96.8	98.7
	júlí	116.2	121.1	107.9	114.1	114.2	123.6	117.0
	ágúst	112.9	117.7	104.9	110.9	111.0	120.1	113.7
	sept.	113.1	118.1	104.6	110.9	111.0	123.4	114.7
	október	109.7	114.6	101.5	107.6	107.7	119.8	111.3
	nóvember	106.1	110.7	98.1	104.0	104.1	118.6	108.4
	desember	116.8	122.4	106.3	113.7	114.1	126.8	117.9
<hr/>								
1978	janúar	112.6	118.0	102.5	109.6	110.0	122.3	113.6
	febrúar	109.4	114.6	99.5	106.5	106.8	118.7	110.4
	mars	110.9	116.2	100.5	108.9	108.4	119.7	111.8
	apríl	106.8	111.9	96.8	104.9	104.4	115.3	107.7
	maí	103.7	108.6	94.0	101.8	101.4	111.9	104.5
	júní	118.8	126.8	103.5	116.6	115.4	121.9	117.3
	júlí	114.7	122.5	100.0	112.6	111.4	117.8	113.3
	ágúst	111.6	119.2	97.3	109.5	108.4	114.6	110.2
	sept.	118.8	124.7	107.1	115.5	115.8	125.9	118.7
	október	115.8	121.5	104.3	112.5	112.8	122.7	115.7
	nóvember	113.0	118.6	101.8	109.8	110.1	119.8	112.9
	desember	118.8	124.6	107.0	115.4	115.7	125.6	118.6
<hr/>								
1979	janúar	116.4	122.1	104.9	113.1	113.4	124.7	116.8
	febrúar	113.2	118.7	102.0	109.9	110.2	121.3	113.5
	mars	116.6	122.3	105.0	113.2	113.5	125.0	116.9
	apríl	111.8	117.3	100.7	113.7	110.1	123.5	114.1
	maí	107.1	112.3	96.5	111.3	106.0	118.3	109.7
	júní	114.4	120.1	102.7	118.5	113.1	123.3	116.1
	júlí	112.4	117.9	100.9	116.4	111.1	118.2	113.2
	ágúst	108.9	114.2	97.8	112.8	107.7	114.6	109.7
	sept.	112.3	117.8	100.8	116.3	111.0	118.1	113.1
	október	106.0	111.2	95.2	109.8	104.8	111.5	106.8
	nóvember	103.6	108.6	93.0	107.3	102.4	108.9	104.3
	desember	113.9	119.5	102.3	118.0	112.6	119.9	114.8

Þróun helstu þjóðhagsstærða.

Vísitölur 1971 = 100.

	1972	1973	1974	1975	1976	1977	1978	Áætl. nóv. 1979	Spá 1980
Þjóðarframleiðsla	105.7	113.8	117.9	115.5	118.6	125.7	131.0	134.8	136,1
Þjóðartekjur	105.4	117.6	118.9	112.0	118.7	129.4	134.9	133.8	133.8
Þjóðartekjur á mann	103.8	114.2	113.8	105.9	111.2	120.3	124.3	121.9	
Einkaneysla	109.6	119.2	127.5	114.7	115.9	125.2	132.7	134.7	
Einkaneysla á mann	108.0	115.6	122.0	108.5	108.5	116.3	122.1	122.9	
Samneysla	107.6	117.7	124.9	130.9	140.1	141.2	146.5	149.4	
Fjármunamyndun	99.0	119.0	131.8	120.7	117.6	131.1	121.8	114.5	
Útflutningur	110.3	120.1	119.2	120.8	135.2	149.2	170.9	178.6	
Innflutningur	101.4	120.6	136.5	122.4	120.9	143.5	151.8	152.6	
Breyting viðskipta- kjara, %.	-0.9	15.3	-9.8	-14.6	12.7	8.4	0.0	-7.5	-3.5
Viðskiptajöfn. í hlut- falli við þjóðarfrl.%	-2.6	-2.8	-11.3	-11.5	-1.7	-2.6	1.5	0.0	
Löng erl.lán í hlut- falli við þjóðarfrl.%	25.2	21.7	29.4	37.9	36.1	35.2	41.0	40.5	
Greiðslubyrði af erl. lánunum í % af útflutn. tekjum	11.4	9.1	11.2	14.2	13.8	13.7	13.1	14.2	
Framfærslukostnaður	110.4	134.9	192.9	287.3	379.8	495.4	713.8	1038.3	
Verðlag vöru og þjón.	114.4	142.7	202.9	304.7	407.0	531.0	766.0	1116.2	

Heimildir: Þjóðhagsstofnun, endurskoðaðar tölur.

Hagstofan.

Hagtölur mánaðarins.