

Janúar 1980

46

Fréttabréf

Kjararannsóknarnefndar

Kauptaxtar, tekjur og kaupmáttur.

<u>Vísitölur, 1971 = 100.</u>	1972	1973	1974	1975	1976	1977	1978	1979
1. Greitt tímak. verkamanna	129.8	161.4	248.8	327.6	428.3	600.0	913.7	
2. Greitt tímak. iónaðarmanna	127.5	159.0	254.4	326.5	427.3	594.5	879.7	
3. Greitt tímak. verkakvenna	131.6	159.3	238.8	317.7	424.4	606.5	966.6	
4. Atvinnutekjur verkamanna	128.7	173.8	261.3	333.1	433.1	613.9	953.5	
5. Atvinnutekjur iónaðarmanna	118.5	152.8	237.3	303.0	394.2	555.5	842.0	
6. Atvinnutekjur sjómanna	124.4	186.7	266.0	343.9	492.8	740.3	1120.7	
7. Meðaltekjur ófaglærðra	128.9	172.2	250.5	333.2	438.4	638.1	1018.9	
8. Meðaltekjur faglærðra	125.8	167.9	247.5	326.0	430.8	615.5	942.6	
9. Meðaltekjur versl./skrifstf.	130.0	171.9	248.9	328.2	436.6	624.8	991.7	
10. Taxtavísitala verkamanna	120.9	149.0	216.5	288.4	366.4	520.5	807.7	1153.0
11. Taxtavísitala iónaðarmanna	118.0	144.0	218.1	279.3	346.7	484.9	723.5	1036.5
12. Taxtavísitala versl./skrifstf.	124.0	151.4	225.7	295.7	367.7	514.4	788.8	
13. Taxtavísitala opinb.starfsm.	125.1	157.0	236.0	276.7	343.8	540.2	855.0	1229.3
14. Lágmarkstekjur lífeyrisþega	183.5	221.0	319.8	459.5	612.8	891.5	1413.1	
15. Ráðstöfunartekjur á mann	126.1	170.2	259.9	343.8	456.2	672.9	1046.4	1507 *

Kaupmáttur, 1971 = 100.

1. Greitt tímak. verkamanna	117.6	119.6	129.0	114.0	112.8	121.1	128.0	
2. Greitt tímak. iónaðarmanna	115.5	117.9	131.9	113.6	112.5	120.0	123.2	
3. Greitt tímak. verkakvenna	119.2	118.1	123.8	110.6	111.7	122.4	135.4	
4. Atvinnutekjur verkamanna	116.6	128.8	135.5	115.9	114.0	123.9	133.6	
5. Atvinnutekjur iónaðarmanna	107.3	113.3	123.0	105.5	103.8	112.1	118.0	
6. Atvinnutekjur sjómanna	112.7	138.4	137.9	119.7	129.8	149.4	157.0	
7. Meðaltekjur ófaglærðra	116.8	127.7	129.9	116.0	115.4	128.8	142.7	
8. Meðaltekjur faglærðra	113.9	124.5	128.3	113.5	113.4	124.2	132.1	
9. Meðaltekjur versl./skrifstf.	117.8	127.4	129.0	114.2	115.0	126.1	138.9	
10. Taxtavísitala verkamanna	109.5	110.5	112.2	100.4	96.5	105.1	113.2	111 *
11. Taxtavísitala iónaðarmanna	106.9	106.7	113.1	97.2	91.3	97.9	101.4	99 *
12. Taxtavísitala versl./skrifstf.	112.3	112.2	117.0	102.9	96.8	103.8	110.5	
13. Taxtavísitala opinb.starfsm.	113.3	116.4	122.3	96.3	90.5	109.0	119.8	118 *
14. Lágmarkstekjur lífeyrisþega	166.2	163.8	165.8	159.9	161.3	180.0	198.0	
15. Ráðstöfunartekjur á mann	110.8	119.6	128.1	113.8	116.1	130.6	141.0	141 *

Kaupmáttur miðast hér við vísitölu framfærslukostnaðar, nema kaupmáttur ráðstöfunar-
tekna, sem miðast við verðbreytingar einkaneyslu.

1-3. Tímakaup í dagvinnu skv. úrtaksathugunum Kjararannsóknarnefndar.

4-6. Byggir á úrtaki skattaframtala. Heimild: Þjóðhagsstofnun.

7-9. Meðaltekjur skv. III kafla persónuframtals kvanttra karla í viðknanandi starfs-
stétt, án nokkurs frádráttar. Sjá nánar í 42. fréttabréfi Kjararannsóknar-
nefndar. Heimild: Hagtíðindi.

10-13. Skv. áætlunum Kjararannsóknarnefndar og Þjóðhagsstofnunar. Miðað er við viku/
mánaðarkaupstaxta, áhrifa vinnutímastyttingar gæcir því ekki.

14. Heimild: Tryggingastofnun ríkisins.

15. Heimild: Þjóðhagsstofnun. Kaupmáttur mældur á kvarða verðbreytingar einkaneyslu.

* Áætlaðar tölur.

Útgefandi:

Kjararannsóknarnefnd

Skólavörðustíg 12.

Ábm. Ásmundur Stefánsson

Fjölritun: Fjölberg s/f

F R É T T A B R É F

46

Kjararannsóknarnefnd er
þannig skipuð í janúar 1980.

Ásmundur Stefánsson (formaður)

Eðvarð Sigurðsson

Guðmundur H. Garðarsson

Július Kr. Valdimarsson

Valur Valsson

Þorsteinn Pálsson

Efnisyfirlit:

	Bls.
1. Tímakaup og vinnutími verkafólks, iðnaðarmanna og verslunarmanna í Reykjavík og nágrenni á 3. ársfjórðungi 1979.	3
2. Töflur um tímakaup og vinnutíma verkafólks, iðnaðarmanna og verslunarmanna í Reykjavík á 3. ársfjórðungi 1979.	8
3. Tímakaup verkafólks og iðnaðarmanna í Reykjavík og nágrenni 1963 - 1979. Verðlagsvísitölur og vísitölur kaupmáttar.	13
4. Skráð atvinnuleysi á Íslandi 1972 - 1979, og ársfjórðungsleg skráning atvinnulausra í Reykjavík 1929 - 1979.	26
5. Vinnudeilur.	29
6. Heildartekjur heimila kvæntra karla 1971 - 1978.	31
7. Bráðabirgðalög frá 20. nóvember 1979 um hækkun lægstu launa.	36

Línurit:

1.1 Hlutfallsleg skipting vinnutíma verkafólks og iðnaðarmanna á 3. ársfjórðungi 1966 - 1979.	6
1.2 Ársfjórðungsmeðaltöl fyrir vikulegan fjölda vinnustunda verkafólks og iðnaðarmanna 1976 - 1979.	7
3.1 Hlutfallslegar breytingar greidds tímakaups verkafólks og iðnaðarmanna í Reykjavík og nágrenni 1971 - 1979.	18
3.2 Hlutfallslegar breytingar meðaltímakaups verkafólks og iðnaðarmanna í Reykjavík og nágrenni 1971 - 1979.	19
3.3 Ársfjórðungslegur kaupmáttur tímakaups verkafólks og iðnaðarmanna í Reykjavík og nágrenni m. v. vísitölu framfærslukostnaðar 1976 - 1979.	23
3.4 Ársfjórðungslegur kaupmáttur greidds tímakaups verkafólks og iðnaðarmanna í Reykjavík og nágrenni 1976 - 1979 m. v. vísitölu vöru og þjónustu.	24
3.5 Ársmeðaltöl kaupmáttar tímakaups verkafólks og iðnaðarmanna í Reykjavík og nágrenni m. v. vísitölu framfærslukostnaðar 1972 - 1978.	25

Tímakaup og vinnutími verkafólks, iðnaðar-
manna og verslunarmanna í Reykjavík og ná-
grenni á 3. ársfjórðungi 1979.

Á tímabilinu frá 3. ársfjórðungi 1978 til 3. ársfjórðungs 1979
hækkuðu kauptaxtar verkamanna sex sinnum.

1. Þann 1. september 1978 hækkuðu grunnlaun um kr. 4.000 á mánuði, eða alls kr. 4.992 með verðbótum. Frá sama tíma féllu úr gildi lög nr. 3/1978 og 63/1978 og var greiðsla verðbótavíðauka því hætt, en greiðsla verðbóta miðuð við óskerta verðbótavísitölu, 142,29 stig, sem gilt hefði frá 1. júní ef ekki hefði komið til fyrirnefndrar lagasetningar. Þeirri hækkun verðbóta sem að óbreyttu hefði orðið 1. september var hins vegar eytt með niðurfærslu verðlags, sem fólst í auknum niðurgreiðslum og niðurfellingu söluskatts á matvörum, sbr. lög nr. 96 frá 8. sept. 1978. Í þessum lögum er einnig ákvæði um að hámark (þak) verðbóta á mánaðarlaun fyrir dagvinnu skuli frá 1. september miðast við laun sem voru kr. 200.000 miðað við verðbótavísitölu þá er gildi 1. desember 1977.

Tekjuáhrif launabreytinganna 1. september 1978 eru áætluð 7,6% hjá verkamönnum, 5,7% hjá verkakonum og 11,1% hjá iðnaðarmönnum, öðrum en ákvæðisvinnuönnum.

2. Þann 1. desember komu 6,12% verðbætur á laun lægri en 262.605 kr. (þakið). Þau laun sem voru yfir þessum mörkum hækkuðu um kr. 16.075.
3. 1. mars 1979 hækkuðu laun sem í febrúar voru lægri en kr. 278.680 á mánuði um 6,90% vegna verðbóta. Hærri mánaðarlaun hækkuðu um kr. 19.230 á mánuði.
4. 1. júní 1979 voru greiddar verðbætur á laun samkvæmt ákvæðum 48. - 52. gr. laga nr. 13 frá 10. apríl 1979. Verðbætur á dagvinnulaun lægri en 210.000 kr. á mánuði voru 11,40%, laun sem voru 220.000 kr. eða hærri fengu 9,22% verðbætur. Júnitaxti þeirra sem frá 1. mars höfðu dagvinnulaun á bilinu 210.000 - 220.000 kr. reiknaðist þannig að við krónur 100.716 var bætt 63,44% af marstaxtanum.

Hjá verkamönnum og verkakonum var þessi hækkun áætluð 11,4%, en hjá iðnaðarmönnum og verslunarmönnum var hún áætluð 11%.

5. Þann 25. júní 1979 hækkuðu laun um 3% í samræmi við ákvæði kjarasamnings sem þá var undirritaður.

6. Þann 1. september 1979 hækkuðu laun um 9.17% vegna verðbóta.

Samkvæmt framansögðu voru taxtar verkamanna að meðaltali 40.8% hærri á 3. ársfjórðungi 1979 en á 3. ársfjórðungi fyrra árs. Á sama tíma hækkaði greitt tímakaup verkamanna í úrtaki Kjararannsóknarnefndar úr kr. 1039.55 í kr. 1476 eða um 42%.

Töflur 1.1 til 1.3 sýna hlutfallslega skiptingu vinnutíma verkafólks og iðnaðarmanna á 3. ársfjórðungi árána 1972 - 1979. Í ár var hlutfall dagvinnu hjá verkamönnum 73,8 af hundraði. Virðist þar ganga til baka sú stytting vinnutíma sem fram kom á 2. fjórðungi nýliðins árs. Hliðstæð þróun kemur fram í hlutfallslegri skiptingu vinnutíma iðnaðarmanna, en vinnutími verkakvenna er eins og jafnan áður stöðugri en vinnutími karla, enda er yfirvinna kvennanna miklum mun minni.

Kjararannsóknarnefnd hefur á sl. 1 - 2 árum unnið að því að endurskipuleggja skýrsluvélavinnslu þeirra upplýsinga, sem nefndin aflar. Slík endurskipulagning var orðin mjög aðkallandi og var jafnframt forsenda þess, að veruleg stækkun geti átt sér stað á úrtaki nefndarinnar. Tæknilegri útfærslu nýs tölvukerfis má nú heita lokið, en að sinni eru ekki gerðar verulegar breytingar á framsetningu talnaefnis, sem birt er í þessu fréttabréfi. Ástæða er þó til þess að benda á, að niður hefur verið felldur útreikningur á helgidagaálaga og að útreikningur eftir- og naturvinnuálags er nú með nokkuð öðrum hætti en áður, en samtala þessara álaga er þó sú sama og fengist hefði með fyllri vinnsluáferð.

Kjararannsóknarnefnd mun síðar gera fyllri grein fyrir hinu nýja tölvukerfi og þeim fjölbreyttu úrvinnsluleiðum sem í því felast.

Tafla 1.1

Hlutfallsleg skipting vinnutíma
verkamanna á 3. ársfjórðungi
1972 - 1979.

	<u>Dvt.</u> %	<u>Evt.</u> %	<u>Nvt.</u> %
3. ársfj. 1972	74,5	12,8	12,7
3. " 1973	71,3	13,3	15,4
3. " 1974	73,0	12,4	14,6
3. " 1975	75,1	13,4	11,5
3. " 1976	73,1	13,6	13,3
3. " 1977	74,1	13,0	12,9
3. " 1978	77,4	11,7	10,9
3. " 1979	73,8	10,9	15,3

Tafla 1.2

Hlutfallsleg skipting vinnutíma
verkavenna á 3. ársfjórðungi
1972 - 1979.

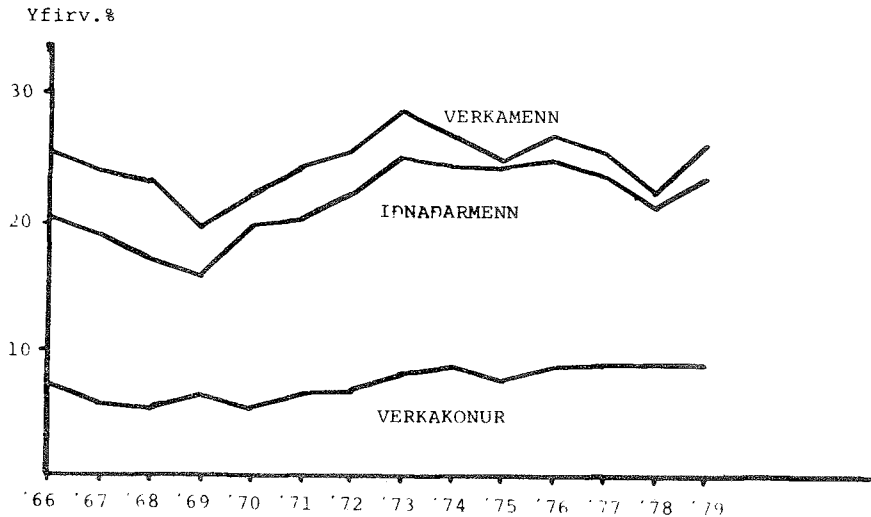
	<u>Dvt.</u> %	<u>Evt.</u> %	<u>Nvt.</u> %
3. ársfj. 1972	93,3	4,2	2,5
3. " 1973	91,9	4,9	3,2
3. " 1974	91,4	5,1	3,5
3. " 1975	92,5	4,9	2,6
3. " 1976	91,6	4,5	3,9
3. " 1977	91,4	4,3	4,3
3. " 1978	91,2	4,1	4,7
3. " 1979	91,2	3,9	4,9

Tafla 1.3

Hlutfallsleg skipting vinnutíma
iðnaðarmanna á 3. ársfjórðungi
1972 - 1979.

	<u>Dvt.</u> %	<u>Evt.</u> %	<u>Nvt.</u> %
3. ársfj. 1972	77,8	11,1	11,1
3. " 1973	74,9	12,0	13,1
3. " 1974	75,6	10,8	13,6
3. " 1975	75,6	10,5	13,9
3. " 1976	74,7	11,6	13,7
3. " 1977	76,1	10,3	13,6
3. " 1978	78,2	10,1	11,7
3. " 1979	76,2	9,6	14,2

Línurit 1.1 Hlutfallsleg skipting vinnutíma verka-
fólks og iðnaðarmanna á 3. ársfj. 1966-1979.



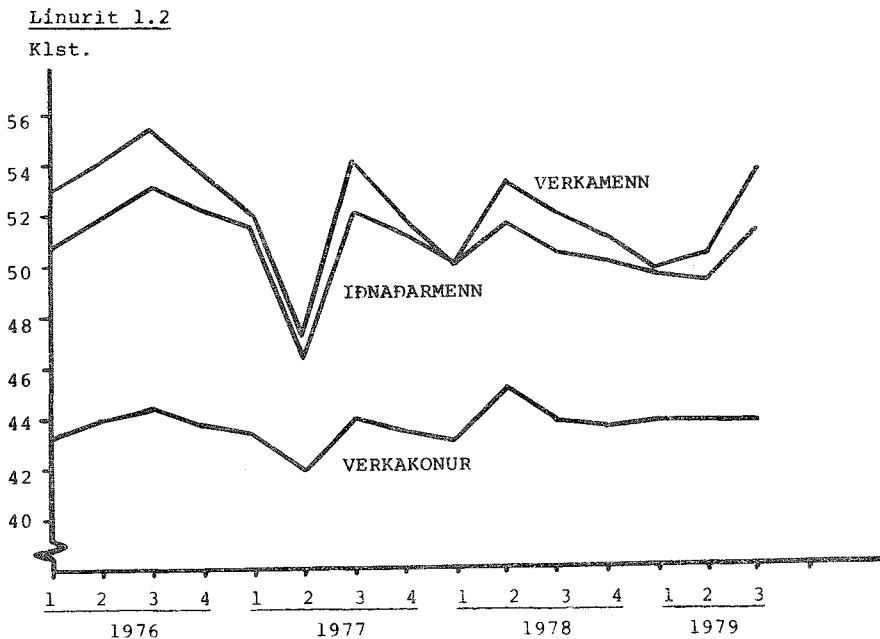
Línurit 1.1 sýnir hvernig skiptingu vinnutímans hefur verið háttad á 3. ársfjórðungi undanfarandi ár. Lóðrétti ás myndarinnar sýnir hlutfall yfirvinnu af heildarvinnutímanum, en lárétti ásinn 3. ársfjórðung 1966 - 1979.

Tafla 1.4 Meðaltöl vikulegs fjölda vinnustunda verka-
fólks og iðnaðarmanna 1974 - 1979.

	Verka- menn	Verka- konur	Iðnaðar- menn	Verkafl.og iðnaðarm.
Ársmeðaltal 1974	54.5	43.5	52.6	52.0
Ársmeðaltal 1975	52.3	43.1	51.7	50.5
Ársmeðaltal 1976	54.0	43.8	52.0	51.6
1. ársfj. 1977	52.0	43.3	51.5	50.3
2. " 1977	47.0	41.9	46.3	45.9
3. " 1977	54.1	43.9	52.1	51.7
4. " 1977	51.7	43.4	51.2	50.1
Ársmeðaltal 1977	51.2	43.1	50.3	49.5
1. ársfj. 1978	50.0	43.0	50.0	48.8
2. " 1978	53.2	45.0	51.6	51.2
3. " 1978	52.0	43.8	50.4	50.0
4. " 1978	51.2	43.6	50.1	49.5
Ársmeðaltal 1978	51.6	43.9	50.5	49.9
1. ársfj. 1979	49.8	43.8	49.6	48.7
2. " 1979	50.4	43.8	49.4	48.9
3. " 1979	53.7	43.9	51.2	51.2

Tafla 1.4 sýnir ársfjórðungsmeðaltöl fyrir fjölda greiddra stunda verkafólks og iðnaðarmanna á viku á árabílinu 1976 - 1979. Á 2. fjórðungi síðastliðins árs sýndi úrtak Kjararannsóknarnefndar nokkra styttingu vinnutíma frá sama tíma 1978. Þessa styttingu vinnutímans mátti að hluta rekja til tímabundins samdráttar vegna stöðvunar farskipaflotans og erfiðs tíðarfars. Á 3. ársfjórðungi 1979 gekk þessi stytting til baka og greiddar stundir voru að meðaltali 53,7 á viku hjá verkamönnum eða 1,7 stundum fleiri en á fyrra ári. Hjá iðnaðarmönnum fjölgaði greiddum stundum um 0,8, en ekki var um marktækan mun að ræða hjá verkakönnum. Á fyrstu þremur fjórðungum ársins 1979 reyndist samanveginn vinnutími verkafólks og iðnaðarmanna að meðaltali vera 49,6 stundir á viku, en var 50.0 stundir á fyrstu þremur fjórðungum ársins 1978.

Ársfjórðungsmeðaltöl fyrir vikulegan fjölda vinnustunda verkafólks og iðnaðarmanna 1976-1979.



Tafla 2.1
Verkamenn

Tímakaupstafla - 3. ársfj. 1979.

	Heildar- vinnust. þús.	Vog	Tímak. í dagv. kr.	Eftirv. álag kr.	Naturv. álag kr.	Meðal- tímak. kr.
	1.	2.	3.	4.	5.	6.
<u>Alm. verkamannav.</u>						
Fiskvinna	54	6	1484	67	183	1736
Hafnarvinna	125	19	1556	73	194	1823
Pakkhúsvinna	58	7	1464	56	170	1690
Lyftaravinna	52	2	1496	67	202	1765
Byggingarvinna	28	25	1379	77	163	1619
Afgreiðslustörf	34	11	1357	40	162	1559
Bæjarvinna	33	11	1350	64	171	1586
Verksmiðjuvinna	110	10	1470	40	130	1640
Slippvinna	33	2	1433	69	200	1702
Ýmis alm. vinna	59	7	1353	61	224	1648
Vegið meðaltal	586	100	1430	63	174	1668
<u>Aðstoð v/fagvinnu</u>						
Málsmiðar	25	35	1518	80	159	1756
Trésmiðar	18	38	1646	79	68	1793
Bifr.sm.og viðg.	20	27	1623	66	134	1823
Vegið meðaltal	63	100	1595	76	118	1788
<u>Vélstjórn</u>						
Bílstjórar	122	80	1591	46	264	1901
Ýtu- og kranastj.	27	20	1563	79	330	1972
Vegið meðaltal	149	100	1585	53	277	1915
<u>Samanvegið</u>						
Alm. verkamannav.	586	71	1430	63	174	1668
Aðstoð v/fagvinnu	63	14	1595	76	118	1788
Vélstjórn	149	15	1585	53	277	1915
	798	100	1476	63	182	1722

Tafla 2.2

Vinnutímatæfla - 3. ársfj. 1979.

Verkamenn

	<u>Vog</u>	<u>Dvt.</u>	<u>Evt.</u>	<u>Nvt.</u>	<u>Meðal- vinnust.</u>
	1.	2.	3.	4.	5.
<u>Alm. verkamannav.</u>					
Fiskvinna	6	40.0	6.3	8.4	54.7
Hafnarvinna	19	40.0	6.3	9.9	56.2
Pakkhúsvinna	7	40.0	5.3	8.4	53.7
Lyftaravinna	2	40.0	6.4	8.8	55.2
Byggingarvinna	25	40.0	7.2	4.8	52.0
Afgreiðslustörf	11	40.0	2.6	5.1	47.7
Bæjarvinna	11	40.0	7.1	8.8	55.9
Verksmiðjuvinna	10	40.0	3.5	5.4	48.9
Slippvinna	2	40.0	8.0	13.3	61.3
Ýmis alm. vinna	7	40.0	5.6	12.5	58.1
Vegioð meðaltal	100	40.0	5.8	7.6	53.4
<u>Aðstoð v/fagvinnu</u>					
Málmsmiðar	35	40.0	6.4	10.7	57.1
Trésmiðar	38	40.0	4.6	2.1	46.7
Bifr.sm.og viðg.	27	40.0	4.4	3.6	48.0
Vegioð meðaltal	100	40.0	5.2	5.5	50.7
<u>Vélstjórn</u>					
Bílstjórar	80	40.0	3.9	11.9	55.8
Ýtu-og kranastj.	20	40.0	8.2	18.1	66.3
Vegioð meðaltal	100	40.0	4.8	13.1	57.9
<u>Samanvegioð</u>					
Alm. verkamannav.	71	40.0	5.8	7.6	53.4
Aðstoð v/fagvinnu	14	40.0	5.2	5.5	50.7
Vélstjórn	15	40.0	4.8	13.1	57.9
	100	40.0	5.6	8.1	53.7

Tafla 2.3

Tímakaupstafla - 3. ársfj. 1979.

Iónaðarmenn

	Heildar-	Vog	Tímak.	Eftirv.	Naturv.	Meðal-
	vinnust.		i dagv.	álag	álag	tímak.
	pús.		kr.	kr.	kr.	kr.
	1.	2.	3.	4.	5.	6.
<u>Tímavinna</u>						
Skipasm.og viðg.	26	3	2011	80	307	2399
Málmsmiðar	45	25	1845	87	251	2183
Trésmiðar	20	10	1861	104	122	2087
Húsgagnagerð	9	16	2023	67	103	2194
Flugvirkjun *	.	2	2502	79	335	2916
Bifr.sm.og viðg.	35	17	1986	94	118	2198
Rafvirkjun	28	10	1867	97	204	2167
Bökunarvinna	7	4	1768	39	338	2145
Prentun og bókað.	20	13	1927	-	509	2435
Vegioð meðaltal	190	100	1927	74	227	2228

Tafla 2.4

Vinnutímatafla - 3. ársfj. 1979.

Iónaðarmenn

	Vog	Dvt.	Evt.	Nvt.	Meðal-
	1.	2.	3.	4.	vinnust.
Skipasm.og viðg.	3	40.0	6.0	10.5	56.5
Málmsmiðar	25	40.0	6.1	9.0	55.1
Trésmiðar	10	40.0	6.6	3.5	50.1
Húsgagnagerð	16	40.0	3.9	3.5	47.4
Flugvirkjun *	2	40.0	2.6	6.9	49.5
Bifr.sm.og viðg.	17	40.0	5.8	3.6	49.4
Rafvirkjun	10	40.0	6.4	6.9	53.3
Bökunarvinna	4	40.0	2.7	12.8	55.5
Prentun og bókað.	13	40.0	-	7.8	47.8
Vegioð meðaltal	100	40.0	4.8	6.4	51.2

* Aætlað.

Tafla 2.5

Tímakaupstafla - 3. ársfj. 1979.

Verkakonur

	Heildar- vinnust. þús.	Vog	Tímak. í dagv. kr.	Eftirv. álag kr.	Naturv. álag kr.	Meðal- tímak. kr.
	1.	2.	3.	4.	5.	6.
Fiskvinna	40	15	1436	57	70	1563
Afgreiðslustörf *	.	10	1232	19	83	1334
Verksmiðjuvinna	73	43	1234	19	35	1289
Bæjarvinna *	.	1	1389	37	49	1475
Brauð-og kökugerð	20	2	1337	16	73	1425
Fatasaumur	25	19	1495	1	1	1496
Prentun og bókað.	9	6	1582	-	210	1792
Ýmis alm. vinna	31	4	1260	51	108	1419
Vegjó meðaltal	198	100	1339	22	53	1414

Tafla 2.6

Vinnutímatafla - 3. ársfj. 1979.

Verkakonur

	Vog	Dvt.	Evt.	Nvt.	Meðal- vinnust.
	1.	2.	3.	4.	5.
Fiskvinna	15	40.0	5.3	3.0	48.3
Afgreiðslustörf *	10	40.0	0.8	4.8	45.6
Verksmiðjuvinna	43	40.0	1.5	1.7	43.2
Bæjarvinna *	1	40.0	3.0	2.0	45.0
Brauð-og kökugerð	2	40.0	1.1	3.9	45.0
Fatasaumur	19	40.0	0.0	0.0	40.0
Prentun og bókað.	6	40.0	-	4.4	44.4
Ýmis alm. vinna	4	40.0	4.4	3.7	48.1
Vegjó meðaltal	100	40.0	1.7	2.2	43.9

* Áætlað.

Tafla 2.7VerslunarmennTímakaupstafla - 3. ársfj. 1979.

	Heildar-	Tímak.	Eftirv.	Naturv.	Meðal-
	vinnust.	í dagv.	álag	álag	tímak.
	pús.	kr.	kr.	kr.	kr.
	1.	2.	3.	4.	5.
Afgreiðslustörf í matvöruverslunum	20	1680	36	81	1797

Tafla 2.8VerslunarmennVinnutímatafla - 3. ársfj. 1979.

	Dvt.	Evt.	Nvt.	Meðal-
	vinnust.	vinnust.	vinnust.	vinnust.
	1.	2.	3.	4.
Afgreiðslustörf í matvöruverslunum	40.0	1.8	2.1	43.9

Tafla 2.9VerslunarkonurTímakaupstafla - 3. ársfj. 1979.

	Heildar-	Tímak.	Eftirv.	Naturv.	Meðal-
	vinnust.	í dagv.	álag	álag	tímak.
	pús.	kr.	kr.	kr.	kr.
	1.	2.	3.	4.	5.
Afgreiðslustörf í matvöruverslunum	83	1432	22	67	1522

Tafla 2.10VerslunarkonurVinnutímatafla - 3. ársfj. 1979.

	Dvt.	Evt.	Nvt.	Meðal-
	vinnust.	vinnust.	vinnust.	vinnust.
	1.	2.	3.	4.
Afgreiðslustörf í matvöruverslunum	40.0	1.4	2.3	43.7

Tímakaup - Kaupmáttur.

Tölflur 3.1, 3.2 og 3.3 sýna greitt tímakaup verkamanna, verkakvenna og iðnaðarmanna samkvæmt úrtaki Kjararannsóknarnefndar, allar tölur eru án orlofs.

Tafla 3.4 sýnir vísitölu framfærslukostnaðar og vísitölu vöru og þjónustu. Ársmeðaltal 1971 er sett = 100.

Tölflur 3.5, 3.6 og 3.7 sýna kaupmátt greidds tímakaups verkamanna, verkakvenna og iðnaðarmanna miðað við vísitölu framfærslukostnaðar annars vegar og vöru og þjónustu hins vegar.

Vegna samanburðar á kaupmætti fyrir og eftir 1. ársfj. 1972 skal það undirstrikað, að hér er um að ræða kaupmátt tímakaups og virkar því vinnutímastyttingin til hækkunar, sem ekki hefði verið ef miðað hefði verið við vikukaup.

Eins og tölflur 3.5, 3.6 og 3.7 sýna, hafa orðið miklar sveiflur í kaupmætti á liðnum árum. Kaupmáttur tímakaups verkamanna óx á árinu 1972 um 17.4% miðað við vísitölu framfærslukostnaðar, en verulegur hluti þessarar kaupmáttaraukningar eða 10.5% var til kominn vegna vinnutímastyttingarinnar 1/1 1972. Á árinu 1973 hélst kaupmáttur svipaður og á árinu 1972, en náði hámarki á fyrri hluta ársins 1974. Kaupmáttur greidds tímakaups lækkaði síðan verulega á árinu 1975 og enn nokkuð á árinu 1976. Í kjölfar kjarasamninga frá 22. júní 1977 jókst kaupmáttur tímakaups verulega og meðalkaupmáttur tímakaups var það ár sá hæsti sem mælst hafði eftir 1974.

Kaupmáttur greidds tímakaups á árinu 1978 er sá hæsti sem mælst hefur hjá verkakonum frá því þessar mælingar hófust, hins vegar hefur hann einu sinni, árið 1974, orðið heldur hærri hjá verkamönnum og iðnaðarmönnum.

Á 3. ársfjórðungi 1979 var vísitala framfærslukostnaðar 13.6% hærri en á 2. fjórðungi ársins. Hækkun vísitölnunnar var sjónarmun meiri á þessu tímabili en sú hækkun sem varð milli 3. og 4. ársfjórðungs 1974, og því mesta hækkun í áratugi.

Hækkun greidds tímakaups verkamanna í úrtaki Kjararannsóknarnefndar var 14.2% frá 2. fjórðungi til 3. ársfjórðungs. Tímakaup verkakvenna hækkaði um 13.3% og tímakaup iðnaðarmanna um 13.6 af hundraði. Hlutfallsleg hækkun tímakaups var því mjög svipuð og hækkun framfærslukostnaðar og kaupmáttur hélst því svipaður og á 2. ársfjórðungi.

TÍMAKAUP
VERKAMENN

Tafla 3.1	Tímak.	Meðaltímakaup		Hlutfallsleg breyting			
	í dagv.	án hd.	m.hd.	1.	2.	3.	
	kr.	kr.	kr.	%	%	%	
	1.	2.	3.	4.	5.	6.	
1963	32.50	38.75	-	-	-	-	
1964	41.25	48.60	-	26.9	25.4	-	
1965	49.00	57.87	-	18.8	19.1	-	
1966	58.82	68.82	70.20	20.0	18.9	-	
1967	62.40	72.07	73.82	6.1	4.7	5.2	
1968	66.12	76.19	78.28	6.0	5.7	6.0	
1969	76.83	86.37	88.92	16.2	13.4	13.6	
1970	93.98	106.36	108.80	22.3	23.1	22.4	
1971	107.12	121.71	124.45	14.0	14.4	14.4	
1972	139.02	160.14	163.35	29.8	31.6	31.3	
1973	172.90	202.81	207.17	24.4	26.6	26.8	
1974	266.47	311.71	320.23	54.1	53.7	54.6	
1975	1. ársfj.	308.85	348.58	362.37	2.8	-0.4	0.8
	2. "	342.33	392.28	408.04	10.8	12.5	12.6
	3. "	368.00	420.04	420.04	7.5	7.1	2.9
	4. "	384.38	442.15	453.21	4.5	5.3	7.9
	Ársm.t.	350.89	400.77	410.92	31.7	28.6	28.3
1976	1. ársfj.	411.34	466.28	469.92	7.0	5.5	3.7
	2. "	440.89	511.08	539.14	7.2	9.6	14.7
	3. "	471.81	547.22	547.22	7.0	7.1	1.5
	4. "	511.06	588.59	593.08	8.3	7.6	8.4
	Ársm.t.	458.78	528.29	437.34	30.7	31.8	30.8
1977	1. ársfj.	538.65	609.34	609.34	5.4	3.5	2.7
	2. "	577.34	642.70	678.67	7.2	5.5	11.4
	3. "	700.72	806.95	806.95	21.4	25.6	18.9
	4. "	754.32	854.35	861.22	7.6	5.9	6.7
	Ársm.t.	642.76	728.34	739.05	40.1	37.9	37.5
1978	1. ársfj.	832.08	930.21	957.23	10.3	8.9	11.1
	2. "	915.95	1051.93	1090.68	10.1	13.1	13.9
	3. "	1039.55	1181.16	1181.16	13.5	12.3	8.3
	4. "	1127.43	1276.14	1289.31	8.5	8.0	9.2
	Ársm.t.	978.75	1109.86	1129.60	52.3	52.4	52.8
1979	1. ársfj.	1199,-	1343,-	1383,-	6.3	5.2	7.3
	2. "	1292,-	1443,-	.	7.8	7.4	.
	3. "	1476,-	1722,-	.	14.2	19.3	.

TÍMAKAUP
VERKAKONUR

Tafla 3.2	Timak.	Meðaltímakaup		Hlutfallsleg breyting			
	í dagv.	án hd.	m.hd.	1.	2.	3.	
	kr.	kr.	kr.	%	%	%	
	1.	2.	3.	4.	5.	6.	
1966	47.04	49.62	50.86	-	-	-	
1967	52.20	54.31	55.88	11.0	9.5	9.9	
1968	55.04	57.21	59.32	5.4	5.3	6.2	
1969	63.94	66.55	69.06	16.2	16.3	16.4	
1970	79.41	82.04	84.61	24.2	23.3	22.5	
1971	91.02	94.81	97.66	14.6	15.6	15.4	
1972	119.74	125.33	128.44	31.6	32.2	31.5	
1973	144.95	152.73	156.70	21.1	21.9	22.0	
1974	1. ársfj.	197.36	212.95	214.96	22.2	23.8	21.3
	2. "	215.68	226.02	247.38	9.3	6.1	15.1
	3. "	217.76	228.12	228.12	1.0	1.0	-7.8
	4. "	238.55	255.49	263.55	9.5	12.0	15.5
	Ársm.t.	217.34	230.65	238.50	49.9	51.0	52.2
1975	1. ársfj.	245.12	253.99	265.60	2.8	-0.6	0.8
	2. "	280.44	292.20	307.14	14.4	15.0	15.6
	3. "	307.28	321.51	321.51	9.6	10.0	4.7
	4. "	323.86	341.37	351.74	5.4	6.2	9.4
	Ársm.t.	289.18	302.27	311.50	33.1	31.1	30.6
1976	1. ársfj.	343.67	362.07	365.23	6.1	6.1	3.8
	2. "	371.11	394.38	430.32	8.0	8.9	17.8
	3. "	399.12	423.96	423.96	7.5	7.3	-1.5
	4. "	431.15	454.58	458.76	8.0	7.2	8.2
	Ársm.t.	386.26	408.75	419.57	33.6	35.2	34.7
1977	1. ársfj.	456.52	477.16	477.16	5.9	5.0	4.0
	2. "	492.01	509.34	552.77	7.8	6.7	15.8
	3. "	606.27	638.44	638.44	23.2	25.3	15.5
	4. "	653.31	691.92	700.50	7.8	8.4	9.7
	Ársm.t.	552.03	579.22	592.22	42.9	41.7	41.1
1978	1. ársfj.	734.24	765.07	790.23	12.4	10.6	12.8
	2. "	817.34	870.95	909.20	11.3	13.8	15.1
	3. "	944.19	996.53	996.53	15.3	14.4	9.6
	4. "	1023.55	1063.82	1076.78	8.4	6.8	8.1
	Ársm.t.	879.83	924.09	943.19	59.4	59.5	59.3
1979	1. ársfj.	1087,-	1149,-	1184,-	6,2	8,0	10,0
	2. "	1182,-	1250,-	.	8,7	8,8	.
	3. "	1339,-	1414,-	.	13.3	13.1	.

TÍMAKAUP
IDNADARMENN

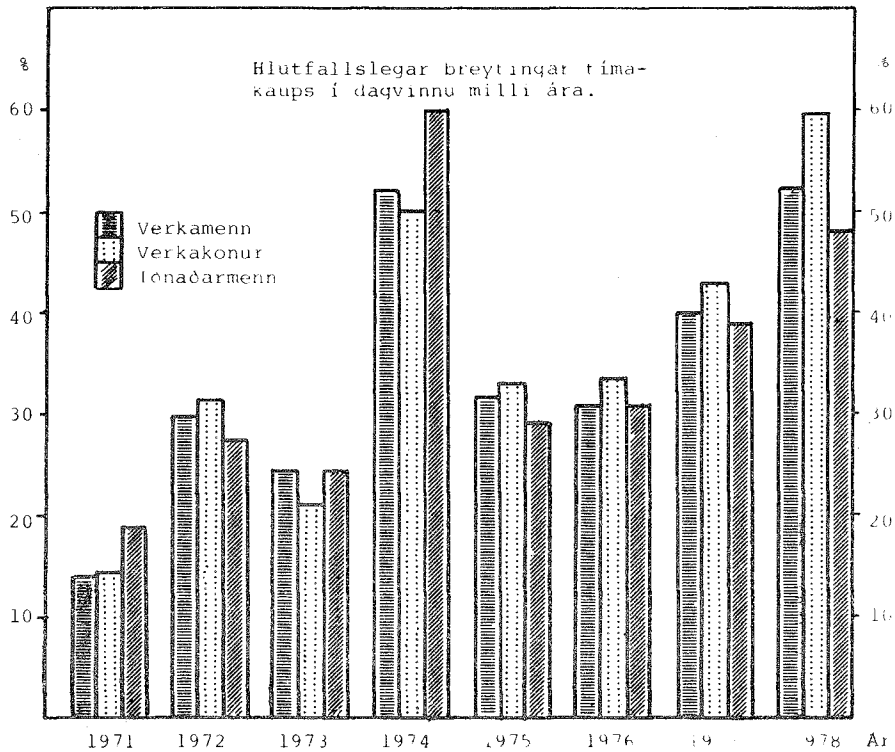
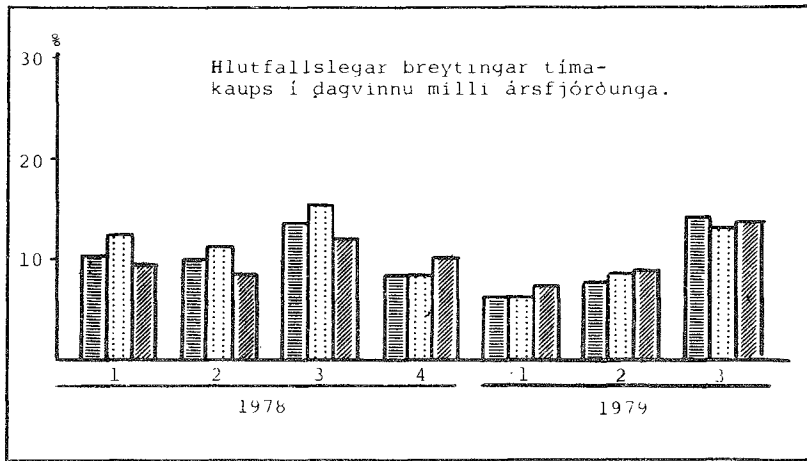
Tafla 3.3	Tímak.	Meðaltímakaup		Hlutfallsleg breyting			
	i dagv.	án hd.	m.hd.	1.	2.	3.	
	kr.	kr.	kr.	%	%	%	
	1.	2.	3.	4.	5.	6.	
1963	42.50	46.70	48.00	-	-	-	
1964	52.35	58.85	60.50	23.2	26.0	26.0	
1965	62.60	72.40	74.42	19.6	23.0	23.0	
1966	77.66	88.67	90.82	24.1	22.5	22.0	
1967	81.38	92.24	94.63	4.8	4.0	4.2	
1968	85.76	95.80	98.88	5.4	3.9	4.5	
1969	96.53	106.24	109.85	12.6	10.9	11.1	
1970	120.85	133.50	137.05	25.2	25.7	24.8	
1971	142.46	159.05	163.74	17.9	19.1	19.5	
1972	181.68	206.48	211.42	27.5	29.8	29.1	
1973	226.45	260.67	267.59	24.6	26.2	26.6	
1974	362.48	420.27	433.61	60.1	61.2	62.0	
1975	1. ársfj.	406.05	454.92	475.16	1.8	-1.1	0.2
	2. "	447.38	514.68	536.40	10.2	13.1	12.9
	3. "	491.07	575.42	575.42	9.8	11.8	7.3
	4. "	515.76	596.25	614.18	5.0	3.6	6.7
	Ársm.t.	465.07	535.32	550.29	28.3	27.4	26.9
1976	1. ársfj.	546.50	614.51	620.83	6.0	3.0	1.1
	2. "	589.74	678.21	727.49	7.9	10.4	17.2
	3. "	621.38	716.90	716.90	5.4	5.7	-1.5
	4. "	677.14	775.04	782.38	9.0	8.1	9.1
	Ársm.t.	608.69	696.17	711.90	30.9	30.0	29.4
1977	1. ársfj.	717.07	816.58	816.58	5.9	5.4	4.4
	2. "	762.49	833.87	896.50	6.3	2.1	9.8
	3. "	923.67	1061.81	1061.81	21.1	27.3	18.4
	4. "	984.45	1116.74	1127.93	6.6	5.2	6.2
	Ársm.t.	846.92	957.25	975.71	39.1	37.5	37.1
1978	1. ársfj.	1077.96	1208.00	1248.76	9.5	8.2	10.7
	2. "	1172.07	1336.58	1393.45	8.7	10.6	11.6
	3. "	1313.70	1492.42	1492.42	12.1	11.7	7.1
	4. "	1449.12	1627.08	1644.80	10.3	9.0	10.2
	Ársm.t.	1253.21	1416.02	1444.86	48.0	47.9	48.1
1979	1. ársfj.	1558,-	1737,-	1794,-	7.5	6.8	9.1
	2. "	1697,-	1903,-	.	8.9	9.6	.
	3. "	1927,-	2228,-	.	13.6	17.1	.

VISITÖLUR
1971 = 100

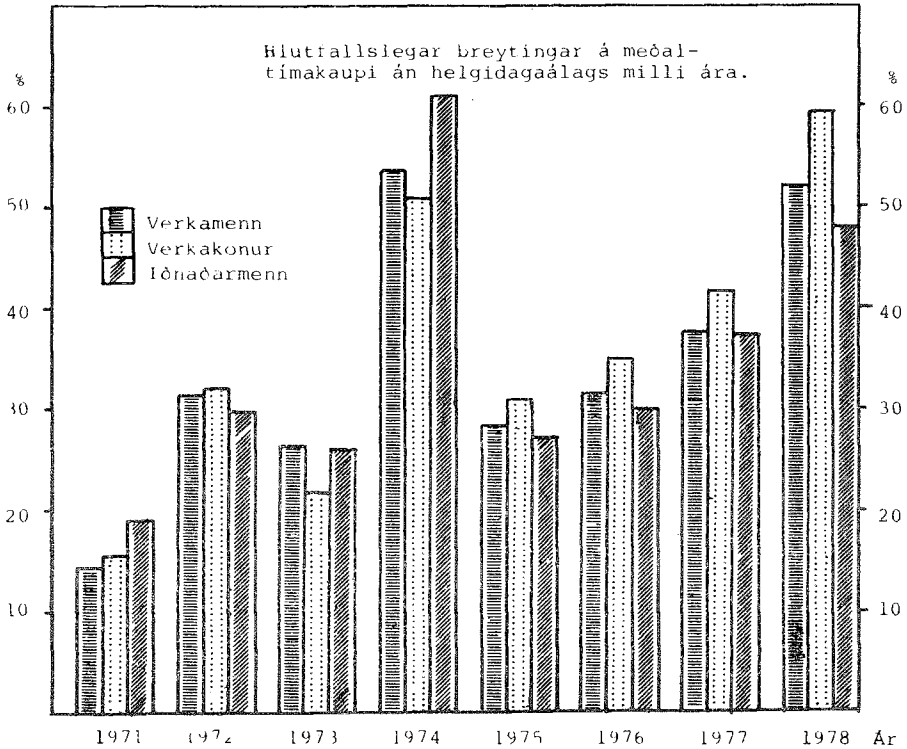
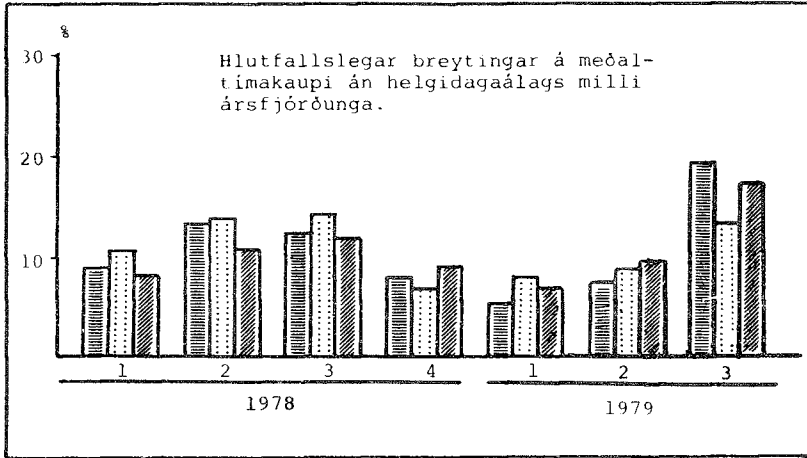
Vísitölurnar eru hér reiknaðar út sem
ársmeðaltal og ársfjórðungsmeðaltal,
miðað við stöðu þeirra í miðjum mánuði.

Tafla 3.4	Framf. kostn.	Vörur og þjónusta	Hækkun %		
			1.	2.	
	1.	2.	3.	4.	
1963	40.5	38.0	-	-	
1964	48.3	45.4	19.3	19.5	
1965	51.7	48.7	7.0	7.3	
1966	57.2	54.9	10.6	12.7	
1967	59.2	56.8	3.5	3.5	
1968	68.3	65.7	15.4	15.7	
1969	83.1	81.5	21.7	24.0	
1970	94.0	93.2	13.2	14.4	
1971	100.0	100.0	6.3	7.3	
1972	110.4	114.4	10.4	14.4	
1973	134.9	142.7	22.1	24.6	
1974	1. ársfj.	164.6	174.4	10.5	11.3
	2. "	184.7	194.9	12.2	11.8
	3. "	197.8	205.7	7.1	5.5
	4. "	224.5	236.6	13.5	15.0
	Ársm.t.	192.9	202.9	43.0	42.2
1975	1. ársfj.	250.2	262.6	12.4	11.0
	2. "	279.6	294.0	11.8	12.0
	3. "	300.7	320.7	7.5	9.1
	4. "	319.0	341.9	6.1	6.6
	Ársm.t.	287.3	304.7	48.9	50.2
1976	1. ársfj.	333.3	356.4	4.5	4.0
	2. "	370.5	395.9	11.2	11.1
	3. "	395.5	424.1	6.7	7.1
	4. "	419.9	451.7	6.2	6.5
	Ársm.t.	379.8	407.0	32.2	33.6
1977	1. ársfj.	447.0	481.3	6.5	6.6
	2. "	474.3	505.6	6.1	5.0
	3. "	504.5	540.0	6.4	6.8
	4. "	556.0	596.9	10.2	10.5
	Ársm.t.	495.4	531.0	30.4	30.5
1978	1. ársfj.	618.8	666.2	11.3	11.6
	2. "	688.3	735.0	11.2	10.3
	3. "	750.3	804.7	9.0	9.5
	4. "	797.9	858.0	6.3	6.6
	Ársm.t.	713.8	766.0	44.1	44.3
1979	1. ársfj.	852.5	915.9	6.8	6.7
	2. "	962.0	1024.4	12.8	11.8
	3. "	1092.9	1174.2	13.6	14.6

Línurit 3.1



Línurit 3.2



KAUPMÁTTURVERKAMENN

Tafla 3.5	Kaupm. miðað við vísit.framf.kostn.		Kaupm. miðað við vísit.v.og þjón.	
	tímak. í dagv.	meðalk. án hd.	tímak. í dagv.	meðalk. án hd.
	1.	2.		
1963	74.8	78.5	79.7	83.7
1964	79.7	82.6	84.8	87.9
1965	88.4	91.9	93.8	97.5
1966	96.0	98.8	100.0	102.9
1967	98.5	100.0	102.6	104.2
1968	90.3	91.7	93.9	95.3
1969	86.3	85.4	88.0	87.1
1970	93.3	93.0	93.9	93.6
1971	100.0	100.0	100.0	100.0
1972	117.6	119.2	113.5	115.0
1973	119.6	123.5	113.1	116.8
1974	129.0	132.8	122.6	126.2
1975 1. ársfj.	115.2	114.5	109.8	109.1
2. "	114.3	115.3	108.7	109.6
3. "	114.2	114.8	107.1	107.6
4. "	112.5	113.9	105.0	106.3
Ársm.t.	114.0	114.6	107.5	108.1
1976 1. ársfj.	115.2	114.9	107.7	107.5
2. "	111.1	113.3	104.0	106.1
3. "	111.4	113.7	103.9	106.0
4. "	113.6	115.2	105.6	107.1
Ársm.t.	112.8	114.3	105.2	106.6
1977 1. ársfj.	112.5	112.0	104.5	104.0
2. "	113.6	111.3	106.6	104.4
3. "	129.7	131.4	121.1	122.8
4. "	126.7	126.3	118.0	117.6
Ársm.t.	121.1	120.8	113.0	112.7
1978 1. ársfj.	125.5	123.5	116.6	114.7
2. "	124.2	125.6	116.3	117.6
3. "	129.3	129.3	120.6	120.6
4. "	131.9	131.4	122.7	122.2
Ársm.t.	128.0	127.8	119.3	119.0
1979 1. ársfj.	131.3	129.4	122.2	120.5
2. "	125.4	123.2	117.7	115.7
3. "	126.1	129.5	117.3	120.5

Sjá línurit 3.3 og 3.4

KAUPMÁTTUR
VERKAKONUR

Tafla 3.6	Kaupm. miðað við visit.framf.kostn.		Kaupm. miðað við visit.v.og þjón.	
	tímak. í dagv.	meðaltk. án hd.	tímak. í dagv.	meðaltk. án hd.
	1.	2.	3.	4.
1966	90.4	91.6	94.2	95.4
1967	97.0	96.8	101.1	100.9
1968	88.6	88.3	92.1	91.8
1969	84.5	84.5	86.1	86.1
1970	92.8	92.0	93.6	92.8
1971	100.0	100.0	100.0	100.0
1972	119.2	119.7	115.0	115.6
1973	118.1	119.4	111.6	112.9
1974 1. ársfj.	131.7	136.5	124.3	128.8
2. "	128.3	129.1	121.6	122.3
3. "	120.9	121.6	116.3	117.0
4. "	116.7	120.0	110.8	113.9
Ársm.t.	123.8	126.1	117.7	119.9
1975 1. ársfj.	107.6	107.1	102.6	102.0
2. "	110.2	110.2	104.8	104.8
3. "	112.3	112.8	105.3	105.7
4. "	111.5	112.9	104.1	105.3
Ársm.t.	110.6	111.0	104.3	104.6
1976 1. ársfj.	113.3	114.6	105.9	107.2
2. "	110.0	112.2	103.0	105.1
3. "	110.9	113.1	103.4	105.4
4. "	112.8	114.2	104.9	106.2
Ársm.t.	111.7	113.5	104.3	105.9
1977 1. ársfj.	112.2	112.6	104.2	104.6
2. "	114.0	113.3	106.9	106.2
3. "	132.0	133.5	123.3	124.7
4. "	129.1	131.3	120.2	122.3
Ársm.t.	122.4	123.3	114.2	115.1
1978 1. ársfj.	130.4	130.4	121.1	121.1
2. "	130.5	133.5	122.2	125.0
3. "	138.3	140.1	128.9	130.6
4. "	140.9	140.6	131.1	130.8
Ársm.t.	135.4	136.5	126.2	127.2
1979 1. ársfj.	140.1	142.2	130.4	132.3
2. "	135.0	137.1	126.8	128.7
3. "	134.6	136.5	125.3	127.0

Sjá linurit 3.3 og 3.4

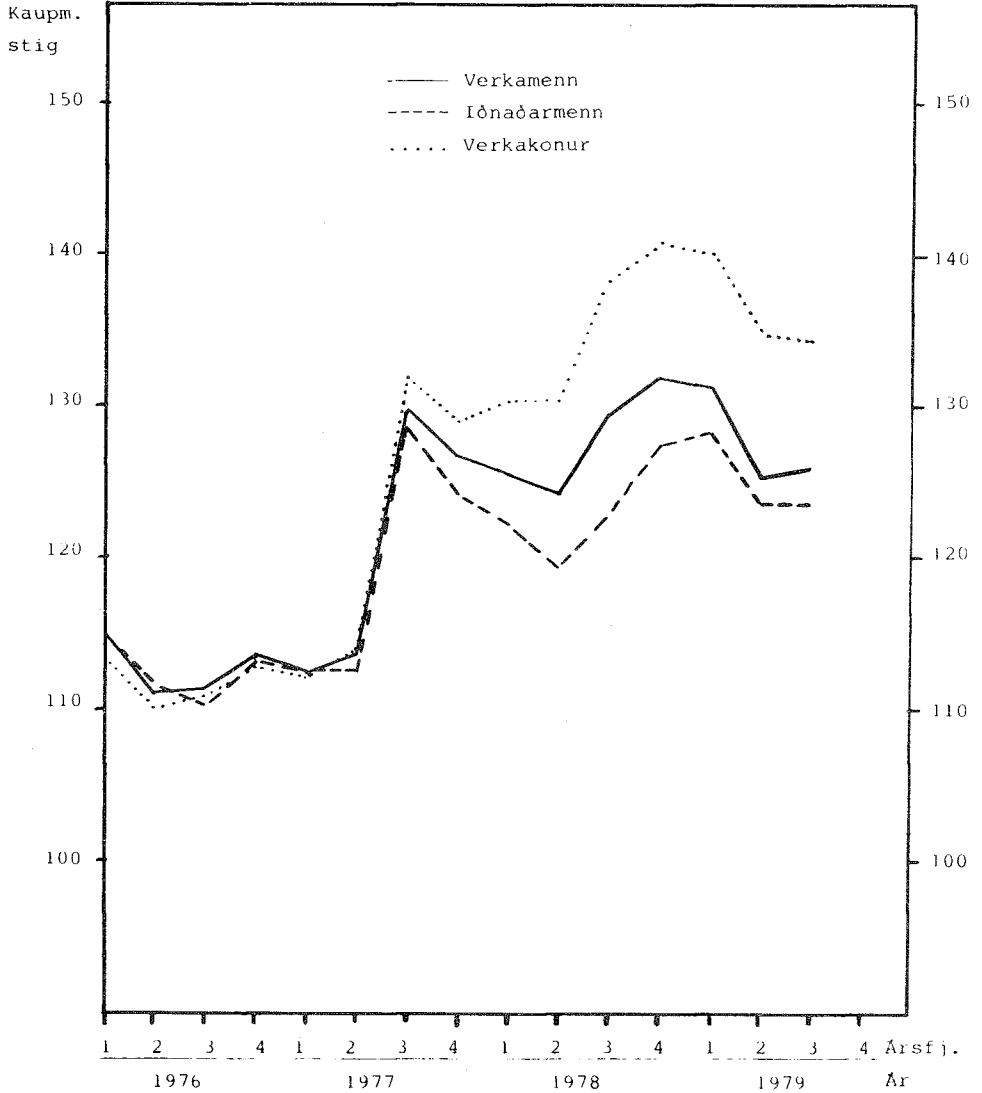
KAUPMÁTTUR
IÐNAÐARMENN

Tafla 3.7	Kaupm. miðað við visit.framf.kostn.		Kaupm. miðað við visit.v.og þjón.		
	tímak. í dagv.	meðaltk. án hd.	tímak. í dagv.	meðaltk. án hd.	
	1.	2.	3.	4.	
1963	73.6	74.6	78.4	79.5	
1964	76.0	78.7	80.8	83.7	
1965	84.9	90.5	90.1	96.1	
1966	95.3	99.8	99.3	104.0	
1967	96.5	100.5	100.5	104.8	
1968	88.1	91.1	91.6	94.7	
1969	81.6	83.2	83.2	84.8	
1970	90.2	89.3	90.8	90.7	
1971	100.0	100.0	100.0	100.0	
1972	115.5	117.6	111.5	113.5	
1973	117.8	121.5	111.4	114.9	
1974	131.9	137.0	125.4	130.2	
1975	1. ársfj.	113.9	114.3	108.5	108.9
	2. "	112.3	115.7	106.8	110.1
	3. "	114.6	120.3	107.5	112.8
	4. "	113.5	117.5	105.9	109.6
	Ársm.t.	113.6	117.1	107.1	110.5
1976	1. ársfj.	115.1	115.9	107.7	108.4
	2. "	111.7	115.1	104.6	107.7
	3. "	110.3	114.0	102.9	106.3
	4. "	113.2	116.1	105.2	107.9
	Ársm.t.	112.5	115.3	105.0	107.5
1977	1. ársfj.	112.6	114.9	104.6	106.7
	2. "	112.8	110.5	105.9	103.7
	3. "	128.5	132.3	120.1	123.6
	4. "	124.3	126.3	115.8	117.6
	Ársm.t.	120.0	121.5	112.0	113.3
1978	1. ársfj.	122.3	122.7	113.6	114.0
	2. "	119.5	122.1	111.9	114.3
	3. "	122.9	125.1	114.6	116.6
	4. "	127.5	128.2	118.6	119.2
	Ársm.t.	123.2	124.7	114.8	116.2
1979	1. ársfj.	128.3	128.1	119.4	119.2
	2. "	123.8	124.4	116.8	116.3
	3. "	123.8	128.2	115.2	119.3

Sjá línurit 3.3 og 3.4

Kaupmáttur greidds tímakaups
Miðað við vísitölu framfærslukostnaðar
1971 = 100

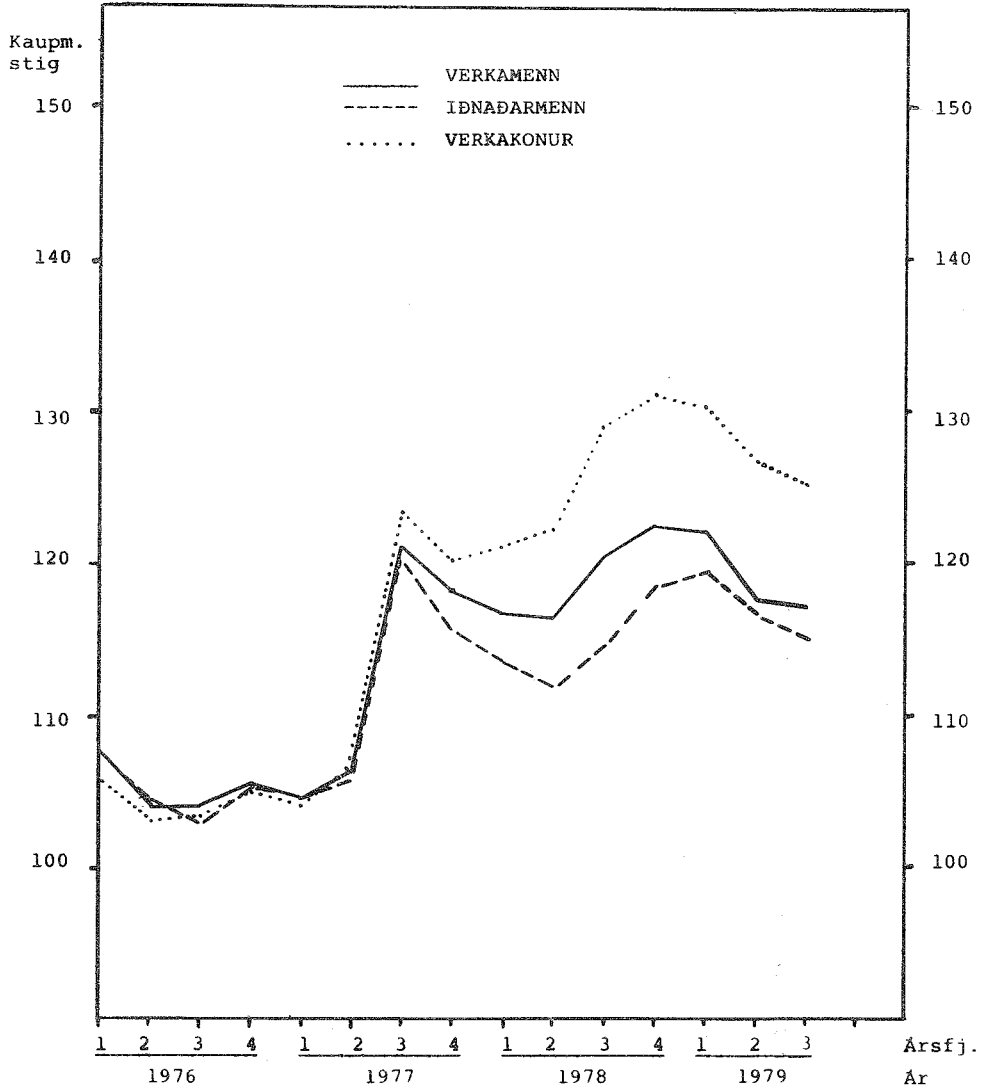
Línurit 3.3.



Sjá töflur 3.5, 3.6 og 3.7

Kaupmáttur greidds tímakaups
 Miðað við vísitölu vöru og þjónustu.
 1971 = 100.

Línurit 3.4



Sjá töflur 3.5, 3.6 og 3.7.

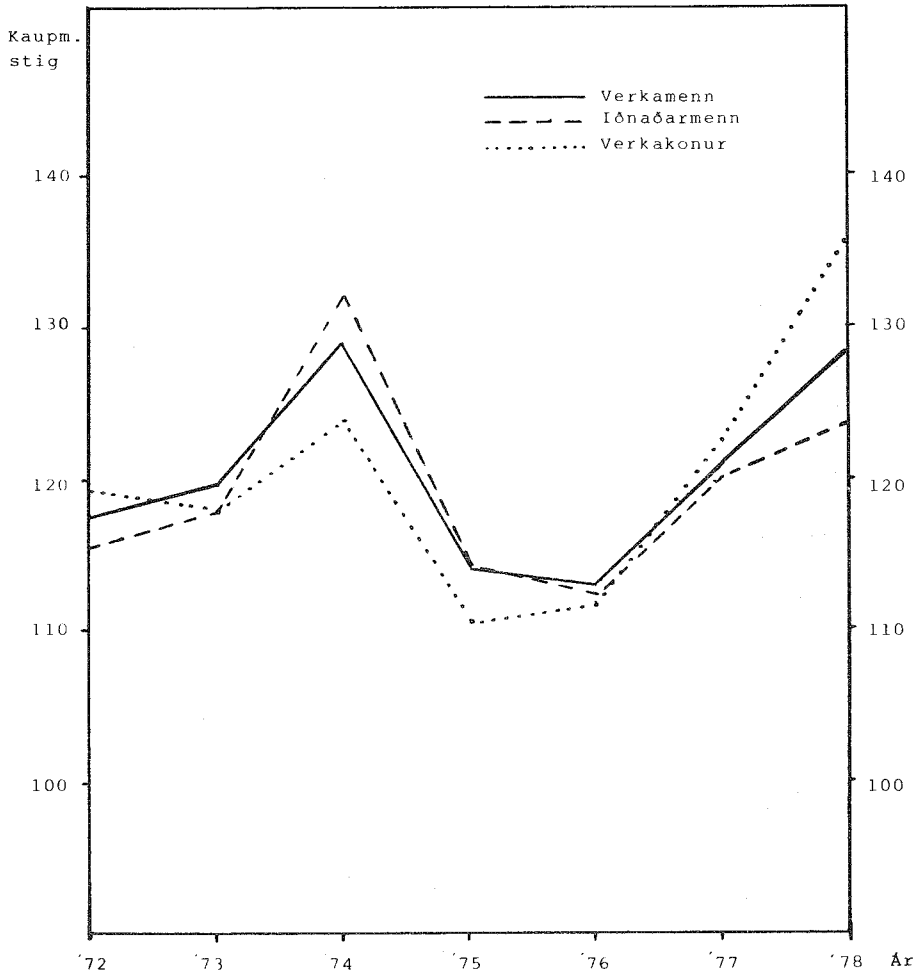
Kaupmáttur greidds tímakaups.

Ársmeðaltöl

Miðað við vísitölu framfærslukostnaðar.

1971 = 100

Línurit 3.5



Skráð atvinnuleysi 1972 - 1979.

Tafla 4.1 sýnir fjölda skráðra atvinnuleysisdaga árin 1975 - 1979. Á nýliðnu ári urðu skráðir atvinnuleysisdagar alls 98.217 og fjölgaði um 9.456 frá árinu 1978. Atvinnuleysi var mest á fyrstu mánuðum ársins og gætti þá helst á höfuðborgarsvæðinu og á Suðurnesjum. Atvinnuástand á liðnu ári verður þegar á heildina er litið að teljast gott, þótt frá því séu nokkrar stað- eða tímabundnar undantekningar. Af töflu 4.2 má sjá að í lok ársins voru 797 skráðir atvinnulausir á landinu öllu. Þar af voru 156 í Reykjavík, 52 í Hafnarfirði, 53 í Keflavík og Njarðvík og 156 á Húsavík.

Tafla 4.1 Skráðir atvinnuleysisdagar á öllu landinu
1975 - 1979.

	1975	1976	1977	1978	1979
janúar	17.642 *	23.463	14.175	14.799	20.809
febrúar	11.837	18.831 *	9.880	9.973	13.371
mars	8.365	16.856	7.393	9.186	10.331
apríl	7.871	9.419	4.229	5.638	8.190
maí	12.788	6.951	3.643	4.293	7.970
júní	14.242	6.792	3.753	3.963	6.803
júlí	7.973	5.333	2.756	2.612	4.107
ágúst	4.841	4.851	2.532	6.616	2.748
september	4.499	4.242	3.807	4.305	2.512
október	4.571	4.492	3.515	4.346	3.428
nóvember	7.899	7.904	7.207	9.058	7.516
desember	15.938	16.071	11.203	13.972	10.432
Alls	118.466	125.205	74.093	88.761	98.217

* Áætlað.

Tafla 4.2

Fjöldi atvinnulausra á skrá
í lok mánaðar 1972 - 1979.

	Reykjav. svæði 1)	Reykja- nes 1)	Vestur- land	Vest- firðir 2)	Norðurl. vestra 2)	Norðurl. eystra	Austur- land	Suður- land	Vestmanna- eyjar	Alls	Atvinnul.% af heildar- vinnuafli
<u>1972</u>											
Ársmeðaltal	63	1	14	3	165	117	51	19	11	444	0.5
<u>1973</u>											
Ársmeðaltal	65	12	18	1	137	70	36	22	-	361	0.4
<u>1974</u>											
Ársmeðaltal	92	11	36	12	95	41	47	34	-	368	0.4
<u>1975</u>											
Ársmeðaltal	256	25	54	18	78	127	59	25	2	644	0.7
<u>1976</u>											
Ársmeðaltal	201	7	25	29	48	98	60	39	-	507	0.5
<u>1977</u>											
Ársmeðaltal	134	7	24	4	51	53	38	53	1	365	0.4
<u>1978</u>											
Ársmeðaltal	148	48	19	10	70	69	30	37	15	446	0.4
<u>1979</u>											
janúar	371	56	20	5	116	117	124	65	8	882	0.9
febrúar	331	22	12	1	91	124	62	61	0	704	0.7
mars	248	10	3	1	65	132	47	38	0	544	0.6
apríl	264	9	0	0	102	84	43	20	0	522	0.5
maí	579	15	6	26	104	71	17	62	1	881	0.8
júní	206	9	10	1	60	59	7	17	3	372	0.4
júlí	144	-	10	1	3	16	3	12	0	189	0.2
ágúst	119	2	7	-	9	19	-	19	-	175	0.2
september	101	2	6	-	1	21	22	6	-	159	0.2
október	168	22	4	-	65	29	-	7	-	295	0.3
nóvember	296	19	6	-	38	93	39	56	2	549	0.5
desember	221	53	2	-	82	253	119	64	3	797	0.8
Ársmeðaltal	255	18	7	3	61	85	40	36	1	506	0.5

Skýringar:

- 1) Til Reykjavíkursvæðisins teljast auk Reykjavíkur, Seltjarnarnes, Kópavogur, Garðabær, Hafnarfjörður og Mosfellshreppur, en aðrir staðir í Reykjaneskjördæmi eru taldir til Reykjanes.
- 2) Drangsnæs og Hólmavík eru hér talin til Norðurlands vestra.

Heimild: Félagsmálaráðuneytið.

Tafla 4.3 Ársfjórðungsleg skráning atvinnulausra
karla og kvenna í Reykjavík 1929-1979.

<u>Ár/mán.</u>	<u>1.febrúar</u>	<u>1.maí</u>	<u>1.ágúst</u>	<u>1.nóvember</u>
1929	165	5	22	48
1930	39	3	-	90
1931	525	59	106	623
1932	550	205	633	731
1933	623	268	226	569
1934	544	190	390	719
1935	599	432	252	510
1936	596	720	226	609
1937	789	282	199	617
1938	690	345	316	804
1939	473	451	256	792
1940	526	459	166	100
1941	-	-	-	-
1942	-	-	-	-
1943	56	2	1	3
1944	61	-	1	21
1945	23	-	2	-
1946	2	-	-	1
1947	3	10	-	71
1948	37	42	14	19
1949	135	86	-	22
1950	221	42	75	251
1951	418	64	22	270
1952	718	70	52	81
1953	98	4	1	8
1954	4	2	2	8
1955	5	1	1	1
1956	8	-	1	-
1957	1	4	-	-
1958	20	-	-	-
1959	-	-	-	-
1960	-	-	-	-
1961	8	-	-	-
1962	-	-	-	-
1963	-	-	-	-
1964	1	-	-	1
1965	-	-	-	-
1966	-	-	-	-
1967	-	-	1	1
1968	467	32	210	79
1969	1361	380	439	364
1970	602	178	124	83
1971	157	89	66	65
1972	95	47	19	34
1973	91	29	17	50
1974	144	91	33	43
1975	112	307	178	98
1976	318	162	105	64
1977	130	114	64	44
1978	125	115	54	76
1979	305	246	125	121

Vinnudeilur.

Á fyrri helmingi ársins 1979 voru samningar flestra launþega, annarra en opinberra starfsmanna lausir, en samningar þeirra runnu út 1. júlí 1979.

Þann 25. júní sl. undirrituðu aðilar vinnumarkaðarins nýjan kjarasamning, sem gildi til 1. janúar 1980. Enda þótt kjarasamningar væru lausir verulegan hluta ársins var ekki mikið um stóráttök á vinnumarkaðinum, ef undanskildar eru deilur mjólkurfræðinga, flugmanna og farmanna við viðsemjendur sína.

Fyrsta vinnustöðvun ársins var verkfall verkakvenna sem vinna hjá Sjúkrahúsi Akraneskaupstaðar, sem kom til framkvæmda 15. janúar og stóð í 2 sólarhringa.

Félag íslenskra atvinnuflugmanna boðaði verkfall kl. 19.00 27. janúar til kl. 08.00 30. janúar. Eftir það stóðu takamarkaðar verkfallsaðgerðir flugmanna fram til 9. febrúar, en þá var verkföllum frestað til 23. febrúar að beiðni forsætisráðherra. Samkomulag náðist 7. apríl með því að hámark verðbóta á laun flugmanna var afnumið. Ekki hefur reynst unnt að meta umrædd skæruverkföll flugmanna til tapaðra vinnustunda.

Yfirmenn á farskipum hófu verkfall á miðnætti 25. apríl. Þann 11. maí kom til framkvæmda verkþann sem VSÍ boðaði gagnvart undirmönnum á skipum sinna félagsmanna. Undirmenn svöruðu með verkfalli frá og með 4. júní.

Mjólkurfræðingar hófu verkfall 14. maí, en vegna beiðni landbúnaðarráðherra veittu þeir undanþágu til móttöku og vinnslu mjólkur. Verkfali þeirra náði því aðeins til 6 manna hjá Mjólkursamsöslunni, en þeir veittu þó undanþágu til vinnu ca. 2 daga í viku við vinnslu mjólkur á neytendamarkað. Verkfallið leystist 8. júní með 3% launahækkun og úrskurði gerðardóms um önnur mál.

Vegna vinnustöðvana mjólkurfræðinga og farmanna boðaði VSÍ almennt samúðarverkþann frá og með 18. júní. Að beiðni ríkisstjórnarinnar var verkþanninu frestað um 1 viku til 25. júní, en áður en til þess kom, skar ríkisstjórnin á hnútinn með bráðabirgðalögum sem sett voru 19. júní. Löggin kváðu á um, að gerðardómur skyldi ákveða kaup og kjör farmanna. Aðilar ákváðu að hlýta bráðabirgðalögunum, en farmenn settu á yfirvinnubann í Faxaflóahöfnum. Vinnuveitendur mótmæltu yfirvinnubanninu og var það kært til Félagsdóms, sem úrskurðaði bannið ólögmætt. Talsverðar undanþágur voru veittar á meðan á verkfalli farmanna stóð, einkum varðandi áburðar og oliuflutninga á hafíssvæðið á Norðausturlandi.

Af öðrum skærum má nefna setuverkfall hjá Sóknarstarfsmönnum við Öldrunardeild Hátúni 10, verkfall kennara í fjölbrautarskólunum í Keflavík og á Akureyri. Verkfall starfsmanna í BSRB við frihöfnina á Keflavíkurflugvelli og verkfall járnionaðarmanna, sem vinna hjá verkötökum við uppsetningu hreinsitækja við Álverið í Straumsvík, en það verkfall stóð frá 20. maí til 4. júlí. Verslunarmanafélag Suðurnesja boðaði yfirvinnubann hjá félagsmönnum í þjónustu varnarliðsins frá og með 17. júlí, en ekki kom til verkfalls. Gerðardómur skar úr í deilu Félags matreiðslumanna og Sambands veitinga- og gistihúsaæigenda 17. ágúst og kom ekki til verkfallsaógerða.

Grafíska sveinafélagið boðaði vinnustöðvun á alla vakta- og aukavinnu félagsmanna frá og með 3. sept. Verkbann VSI gagnvart Grafíska sveinafélaginu kom til framkvæmda 9. sept. Boðað var til samúdarverkbanna, en þau komu ekki til framkvæmda því deilan leystist áður eða 14. september.

16. september stöðvast ferjan Akraborg vegna deilu Vélstjórafélags Íslands og Útgerðarfélagssins Skallagríms. Verkfallinu var aflýst 25. september.

Verkföll og verkbönn árin 1970 - 1979.

Tafla 5.1	Fjöldi vinnustöðv-ana	Dagar með vinnustöðv.	Fjöldi þátttak-enda	Vinnustöðvunardagar			
				Landfólk í ASÍ	Far og fiskims. sjómenn	Aðrir	Samtals
	1.	2.	3.	4.	5.	6.	7.
1970	65	48	15705	296596	7147	-	303743
1971	7	79	1790	6120	26139	180	32439
1972	5	56	1100	7225	4946	-	12171
1973	5	90	729	4714	9678	-	14392
1974	94	63	30948	89745	3917	-	93662
1975	122	86	20843	21907	41369	596	63872
1976	123	24	35219	263079	46871	-	309950
1977	292	78	48043	52065	-	137533	189598
1978	7	36	29910	45630	-	5640	51270
1979	13	53	805	1000	14835	135	15970

Tafla 5.1 sýnir fjölda tapaðra vinnudaga, vegna verkfalla og verkbanna árin 1970 - 1979. Þess ber að gæta, að hér kemur einungis fram vinnutap þeirra, sem taka þátt í verkföllum, en ekki annarra sem það bitnar á. Hér er því fremur um að ræða talningu á töpuðum kaupgreiðsludögum launþega, en vinnutapi þjóðfélagsins. Þó er á þessu sú undantekning, að ef einhver hluti áhafnar skipa fer í verkfall telst öll áhöfnin vera í verkfalli.

Meðaltekjur heimila kvæntra karla
samkvæmt skattframtölum 1971-1978.

Hagstofa Íslands hefur um langt árabil birt upplýsingar um meðalbrúttótekjur kvæntra karla sem svo eru nefndar. Yfirlit það sem hér fer á eftir er unnið úr þessum upplýsingum Hagstofunnar, en vegna margendurtekkins misskilnings er tekjuhugtaki því sem hér um ræðir gefið annað heiti en það sem Hagstofan notar, enda eru tekjur eiginkvenna og barna sem og aðrar tekjur heimilanna yfirléitt færðar á framtal karlmannsins, þar sem mjög fáar eiginkonur telja sér í hag að nota heimild til að telja fram sjálfstætt. Má því atla að þessar upplýsingar gefi góða mynd af heildartekjum heimilanna á hverjum tíma.

Með meðaltekjum er hér átt við tekjur skv. III kafla persónuframtals án nokkurs frádráttar. Um frekari skýringar vísast til Hagtiðinda, októberhefti 1979.

Á árinu 1978 töldu þær starfsstéttir sem eftirfarandi yfirlit nær til alls 14.593 kvæntra karla. Þar af voru faglærðir og iðnnemar 5.601, ófaglærðir voru 5.552 og verslunar- og skrifstofumenn 3.440. Miðað við árið á undan hefur fjöldi faglærðra staðið í stað, ófaglærðum hefur fækkað um 4.0% og verslunar- og skrifstofumönnum um 2.0%.

Alls tekur yfirlitið til tæplega 33% allra kvæntra karla. Tafla 6.1 sýnir þróunina milli árana 1977 og 1978. Heildartekjur skv. framtölum allra kvæntra karla hækkuðu að meðaltali um 58.3% milli árana. Tekjur þeirra starfsstétta sem hér eru sérstaklega til skoðunar hækkuðu heldur minna eða um 57.0%. Mest varð hækkinin hjá körlum við fiskvinnslu eða 62% og í hópnum "ófaglærðir aðrir" 61.4%. Hlutfallslega var hækkinin minnst hjá faglærðum og iðnnemum við byggingarstörf og aðrar verklegar framkvæmdir 51.4% og hjá faglærðum og iðnnemum við önnur störf 54.1%.

Heimild: Hagtiðindi okt. 1978 og 1979.

Tafla 6.1 Meðaltekjur heimila kvæntra karla eftir starfsstétt heimilisföður 1977 - 1978.
þús. kr.

	<u>1977</u>	<u>1978</u>	Breyting f.f. ári %
1. Faglærðir, iðnnemar o.þ.h. við byggingarstörf og aðrar verklegar framkvæmdir.	3367	5097	51.4
2. Faglærðir, iðnnemar o.þ.h. við önnur störf.	3472	5351	54.1
3. Ófaglærðir v/byggingarstörf og aðrar verklegar framkvæmdir.	2991	4690	56.8
4. Ófaglærðir v/fiskvinnslu.	2986	4836	62.0
5. Ófaglærðir v/iðnaðarframleiðslu.	2837	4470	57.6
6. Ófaglærðir v/flutningastörf (þar með t.d. hafnarverkamenn).	3183	5108	60.5
7. Ófaglærðir aðrir.	2796	4514	61.4
8. Skrifstofu-og afgreiðslufólk hjá verslunum o.þ.h. (ekki yfirmenn).	3194	5028	57.4
9. Skrifstofufólk og hliðstætt starfslið hjá öðrum (þó ekki opinberum aðilum).	3453	5547	60.6
10. Vegið meðaltal (1-9)	3204	5029	57.0
11. Allir kvæntir karlar.	3478	5507	58.3

Hækkun heimilistekna milli árána 1977 og 1978 reyndist mjög mismikil eftir starfsstétt heimilisföður eða frá 45.0% hjá einyrkjum og upp í 92.9% hjá bændum, gróðurhúsaeygendum o. þ. h.

Það skal undirstrikað að með "meðaltekjur heimila kvæntra karla" er átt við sama tekju hugtak og Hagstofa Íslands nefnir brúttótekjur kvæntra karla. Í tekjum þessum eru tekjur eiginkvænna yfirleitt meðtaldar svo og tekjur barna undir 16 ára aldri.

Meðaltekjur heimila kvantra karla eftir
starfsstétt heimilisföður 1971 - 1978.

þús. kr.

	<u>1971</u>	<u>1973</u>	<u>1974</u>	<u>1975</u>	<u>1976</u>	<u>1977</u>	<u>1978</u>
1. Faglærðir, iðnnemar o.þ.h. v/byggingarstörf og aðrar verklegar frambærdir.	570	948	1394	1816	2356	3367	5097
2. Faglærðir, iðnnemar o.þ.h. við önnur störf.	552	931	1373	1820	2430	3472	5351
3. Ófaglærðir v/byggingarstörf og aðrar verklegar frambærdir.	487	848	1229	1645	2117	2991	4690
4. Ófaglærðir v/fiskvinnslu.	445	776	1130	1513	2032	2986	4836
5. Ófaglærðir v/iðnaðarframleiðslu.	453	769	1111	1473	1953	2837	4470
6. Ófaglærðir v/flutningastörf (þar með t.d. hafnarverkamenn).	483	852	1286	1683	2202	3183	5108
7. Ófaglærðir aðrir.	448	749	1088	1424	1863	2796	4514
8. Skrifstofu- og afgreiðslufólk hjá verslunum o.þ.h. (þó ekki yfirmenn).	511	881	1276	1690	2230	3194	5028
9. Skrifstofufólk og hliðstætt starfslið hjá öðrum (þó ekki opinb. aðilum).	550	942	1367	1787	2406	3453	5547
10. Vegið meðaltal (1-9)	511	873	1277	1689	2229	3204	5029
11. Allir kvantir karlar	548	944	1372	1791	2382	3478	5507

Tafla 6.2 sýnir þróun peningatekna umræddra starfsstétta frá 1971 - 1978. Meðaltalshækkun á þessu tímabili er 905% hjá öllum kvantum körlum og mjög svipuð, eða 884%, hjá þeim hópum verkafólks sem hér eru tilgreindir. Mest hefur hækkunin orðið hjá ófaglærðum við fiskvinnslu 987% og ófaglærðum við flutningastörf 958%. Minnst er hún hjá faglærðum, iðnnemum o. þ. h. við byggingarstörf og aðrar verklegar frambærdir eða 794%.

Tafla 6.3 Meðaltekjur heimila kvæntra karla eftir starfsstétt heimilisföður.

Samandregið yfirlit.

þús. kr.

	<u>1971</u>	<u>1973</u>	<u>1974</u>	<u>1975</u>	<u>1976</u>	<u>1977</u>	<u>1978</u>
Faglærðir og iðnn.(1-2) ¹	558	937	1381	1819	2404	3435	5261
Ófaglærðir (3-7) ¹	461	794	1155	1536	2021	2939	4692
Versl.og skrifstf.(8-9) ¹	524	901	1304	1720	2288	3273	5196
Vegið meðaltal	511	873	1277	1689	2229	3204	5029

Tafla 6.4 Vísitölur meðaltekna heimila kvæntra karla eftir starfsstétt heimilisföður.

Samandregið yfirlit.

1971 = 100

	100						
Faglærðir og iðnn.(1-2) ¹	100	168	247	326	431	615	943
Ófaglærðir (3-7)	100	172	251	333	438	638	1019
Versl.og skrifstf.(8-9)	100	172	249	328	437	625	992
Vegið meðaltal	100	171	250	331	436	627	984

1) Tölur í svigum vísa til starfaflokkunar í töflum 6.1 og 6.2.

Tafla 6.3 sýnir samandregið yfirlit um þróun meðaltekna heimila faglærðra, ófaglærðra og verslunar- og skrifstofumanna. Upplýsingar þessar eru unnar úr töflu 6.2.

Ef meðaltekjum ársins 1978 er deilt niður á 12 mánuði reynast meðalmánaðar-tekjur vera um 438 þúsund hjá heimilum faglærðra og iðnnena, um 391 þúsund hjá heimilum ófaglærðra og 433 þúsund krónur hjá verslunar- og skrifstofumönnum. Tekjuáhrif taxtahækkana eru áætluð á bilinu 44-45% að meðaltali hjá þessum hópi launþega frá meðaltali ársins 1978 til meðaltals 1979. Hækkunin frá meðaltali 1978 til desember 1979 er áætluð 80.9% hjá iðnaðarmönnum, 80.5% hjá verkamönnum og 78.9% hjá verslunar- og skrifstofufólki, en þó er ótalin sú hækkun sem verslunar- og skrifstofufólk fékk í kjölfar kjaradóms á sl. vori. Ef litið er framhjá áhrifum mismikilla yfirvinnutekna, breyttra yfirborgana og árstíðasveiflna á tekjur má ætla, að meðaltekjur heimila faglærðra séu á mánuði niðað við kaupgjald í desember 1979, nær 800 þúsund kr., ríflega 700 þúsund kr. hjá ófaglærðum, og um 775 þúsund kr. hjá heimilum kvæntra verslunar- og skrifstofumanna.

Tafla 6.5

Vísitölur kaupmáttar meðaltekna heimila
kvantra karla eftir starfsstétt heimilis-
föður. Miðað við vísit. framfærslukostn.

1971 = 100

		1971	1973	1974	1975	1976	1977	1978	Breyting f.f.ári %
Faglærðir	(1-2) ¹	100	124	128	113	113	124	132	6.4
Ófaglærðir	(3-7) ¹	100	128	130	116	115	129	143	10.8
Versl.og skrif- stofufólk	(8-9) ¹	100	127	129	114	115	126	139	10.2
Vegjó meðaltal		100	127	129	115	115	127	138	8.9
Allir kvántir karlar		100	128	130	114	114	128	141	9.9

Tafla 6.6

Vísitölur kaupmáttar meðaltekna heimila
kvantra karla eftir starfsstétt heimilis-
föður. Miðað við vísit. vöru og þjónustu.

1971 = 100

		1971	1973	1974	1975	1976	1977	1978	Breyting f.f.ári %
Faglærðir	(1-2) ¹	100	118	122	107	106	116	123	6.2
Ófaglærðir	(3-7) ¹	100	121	123	109	108	120	133	10.6
Versl.og skrif- stofufólk	(8-9) ¹	100	120	123	108	107	118	129	10.1
Vegjó meðaltal		100	120	123	108	107	118	128	8.8
Allir kvántir karlar		100	121	123	107	107	120	131	9.8

Tafla 6.5 sýnir kaupmátt meðaltekna heimila fyrrnefndra starfsstétta. Kaupmátturinn er hér miðaður við vísitölu framfærslukostnaðar, en í töflu 6.6 er hann miðaður við vísitölu vöru og þjónustu.

Á árinu 1978 jókst kaupmáttur meðaltekna heimilanna mjög verulega eða um tæp 10% að meðaltali. Kaupmáttur mældur með þessum hætti hefur ekki áður orðið hærri.

Kaupmáttur meðaltekna heimilanna var skv. þessu 32 - 41% meiri á árinu 1978 en á viðmiðunarárinu 1971 og er þá miðað við vísitölu framfærslukostnaðar. Samsvarandi tölur eru 23 - 33% ef miðað er við vísitölu vöru og þjónustu.

BRÁÐABIRGÐALÖG

um 2% hækkun lægstu launa hinn 1. des. 1979

Þann 20. nóvember 1979 voru gefin út svofelld bráðabirgðalög:

1. gr.

Allir grunnlaunataxtar, sem á voru greiddar 21,62% verðbætur í nóvember 1979 samkvæmt lögum nr. 13 10. apríl 1979 um stjórn efnahagsmála o.fl., skulu hækka um 2% hinn 1. desember 1979. Grunnlaunataxtar, sem á voru greiddar samkvæmt fyrrgreindum lögum hærri verðbætur en 19,24% en lægri en 21,62% í nóvember 1979, skulu hækka hinn 1. desember 1979 sem svarar 0,84% fyrir hvert 1% sem verðbætur á þá voru hærri en 19,24%.

Kauplagsnefnd setur nánari reglur um framkvæmd laga þessara.

2. gr.

Lög þessi öðlast þegar gildi.

Í tilkynningu frá Kauplagsnefnd, dags. 21. nóv. 1979, um verðbætur á laun frá 1. desember 1979 og um framkvæmd á bráðabirgðalögum nr. 92 20. nóvember 1979 segir m. a.:

" Í bráðabirgðalögum er ákveðið, að grunnlaunataxtar, sem á voru greiddar 21,62% verðbætur í nóvember 1979 skuli hækka um 2% frá 1. desember 1979, og að grunnlaunataxtar með verðbótum milli 19,24% og 21,62% í þeim mánuði skuli hækka milli 0% og 2%. Þetta þýðir, að sama hlutfallsleg hækkun verður á öllum launum frá 1. desember 1979, þ.e. samanlögð hækkun grunnlauna samkvæmt bráðabirgðalögum og verðbóta samkvæmt vísitölu verður 13,21%. Munurinn á verðbótavísitölu 119,24 stig og 121,62 stig er 2% (ekki prósentustig, heldur $121,62 \div 119,24 = 2,38$ prósentustig, sem eru 2% af 119,24). Einnig má skýra umrædd 2% þannig, að laun sem taka 10,99% hækkun (verðbótahækkun úr sem svarar 121,62 stigum í 134,99 stig) þurfa að hækka um 2% til að ná 13,21% hækkun ($1.1099 \times 1.02 = 1.1321$).

Samkvæmt framansögðu er eðlilegt að haga útreikningi desemberlauna þannig, að nóvemberlaun séu hækkuð um 13,21%. Á þetta við öll laun. Er þá 2% grunntaxtahækkun láglauna samkvæmt nýsettum bráðabirgðalögum innifalin í þessari 13,21% hækkun, auk hækkunar til samræmis við verðbótavísitölu 1. desember 1979. Laun án verðbóta (þ.e. grunnlaun) finnast með því, að deilt er með tölunni 1.3499 í desemberlaun, þegar þau hafa verið hækkuð frá nóvemberlaunum 1979 samkvæmt framansögðu."

Dróun helstu þjóðhagsstærða.

Vísitölur 1971 = 100.

	1972	1973	1974	1975	1976	1977	1978	Þjóð- hags- áatl. okt. 1979
Þjóðarframleiðsla	105.7	113.8	117.9	115.5	118.6	125.7	131.0	134.8
Þjóðartekjur	105.4	117.6	118.9	112.0	118.7	129.4	134.9	133.8
Þjóðartekjur á mann	103.8	114.2	113.8	105.9	111.2	120.3	124.3	121.9
Einkaneysla	109.6	119.2	127.5	114.7	115.9	125.2	132.7	134.7
Einkaneysla á mann	108.0	115.6	122.0	108.5	108.5	116.3	122.1	122.9
Samneysla	107.6	117.7	124.9	130.9	140.1	141.2	146.5	149.4
Fjármunamyndun	99.0	119.0	131.8	120.7	117.6	131.1	121.8	114.5
Útflutningur	110.3	120.1	119.2	120.8	135.2	149.2	170.9	177.1
Innflutningur	101.4	120.6	136.5	122.4	120.9	143.5	151.8	152.6
Breyting viðskipta- kjara, %.	-0.9	15.3	-9.8	-14.6	12.7	8.4	0.0	-7.5
Viðskiptajöfn. í hlut- falli við þjóðarfrl.%	-2.6	-2.8	-11.3	-11.5	-1.7	-2.6	1.5	-0.6
Löng erl. lán í hlut- falli við þjóðarfrl.%	25.2	21.7	29.4	37.9	36.1	35.2	41.0	
Greiðslubyrði af erl. lánnum í % af útflutn. tekjum.	11.4	9.1	11.2	14.2	13.8	13.7	13.3	
Framfærslukostnaður	110.4	134.9	192.9	287.3	379.8	495.4	713.8	1028
Verðlag vöru og þjón.	114.4	142.7	202.9	304.7	407.0	531.0	766.0	

Heimildir: Þjóðhagsstofnun, endurskoðaðar tölur.
Hagstofan.