

**Október 1979**

**45**

**Fréttabréf**

**Kjararannsóknarnefndar**

Kauptaxtar, tekjur og kaupmáttur.

<u>Vísitölur. 1971 = 100.</u>	<u>1972</u>	<u>1973</u>	<u>1974</u>	<u>1975</u>	<u>1976</u>	<u>1977</u>	<u>1978</u>
1. Greitt tímak. verkamanna	129.8	161.4	248.8	327.6	428.3	600.0	913.7
2. Greitt tímak. iðnaðarmanna	127.5	159.0	254.4	326.5	427.3	594.5	879.7
3. Greitt tímak. verkakvenna	131.6	159.3	238.8	317.7	424.4	606.5	966.6
4. Atvinnutekjur verkamanna	128.7	173.8	261.3	333.1	433.1	613.9	953.5
5. Atvinnutekjur iðnaðarmanna	118.5	152.8	237.3	303.0	394.2	555.5	842.0
6. Atvinnutekjur sjómanna	124.4	186.7	266.0	343.9	492.8	740.3	1120.7
7. Meðaltekjur ófaglærðra	128.9	172.2	250.5	333.2	438.4	638.1	
8. Meðaltekjur faglærðra	125.8	167.9	247.5	326.0	430.8	615.5	
9. Meðaltekjur versl./skrifstf.	130.0	171.9	248.9	328.2	436.6	624.8	
10. Taxtavísitala verkamanna	120.9	149.0	216.5	288.4	366.4	520.5	807.7
11. Taxtavísitala iðnaðarmanna	118.0	144.0	218.1	279.3	346.7	484.9	723.5
12. Taxtavísitala versl./skrifstf.	124.0	151.4	225.7	295.7	367.7	514.4	788.8
13. Taxtavísitala opinb.starfsm.	125.1	157.0	236.0	276.7	343.8	540.2	855.0
14. Lágmarkstekjur lífeyrisþega	183.5	221.0	319.8	459.5	612.8	891.5	1413.1
15. Ráðstöfunartekjur á mann	126.1	170.2	259.9	343.8	456.2	672.9	1046.4

Kaupmáttur. 1971 = 100.

1. Greitt tímak. verkamanna	117.6	119.6	129.0	114.0	112.8	121.1	128.0
2. Greitt tímak. iðnaðarmanna	115.5	117.9	131.9	113.6	112.5	120.0	123.2
3. Greitt tímak. verkakvenna	119.2	118.1	123.8	110.6	111.7	122.4	135.4
4. Atvinnutekjur verkamanna	116.6	128.8	135.5	115.9	114.0	123.9	133.6
5. Atvinnutekjur iðnaðarmanna	107.3	113.3	123.0	105.5	103.8	112.1	118.0
6. Atvinnutekjur sjómanna	112.7	138.4	137.9	119.7	129.8	149.4	157.0
7. Meðaltekjur ófaglærðra	116.8	127.7	129.9	116.0	115.4	128.8	
8. Meðaltekjur faglærðra	113.9	124.5	128.3	113.5	113.4	124.2	
9. Meðaltekjur versl./skrifstf.	117.8	127.4	129.0	114.2	115.0	126.1	
10. Taxtavísitala verkamanna	109.5	110.5	112.2	100.4	96.5	105.1	113.2
11. Taxtavísitala iðnaðarmanna	106.9	106.7	113.1	97.2	91.3	97.9	101.4
12. Taxtavísitala versl./skrifstf.	112.3	112.2	117.0	102.9	96.8	103.8	110.5
13. Taxtavísitala opinb.starfsm.	113.3	116.4	122.3	96.3	90.5	109.0	119.8
14. Lágmarkstekjur lífeyrisþega	166.2	163.8	165.8	159.9	161.3	180.0	198.0
15. Ráðstöfunartekjur á mann	110.8	119.6	128.1	113.8	116.1	130.6	141.0

Kaupmáttur miðast hér við vísitölu framfærslukostnaðar, nema kaupmáttur ráðstöfunartekna, sem miðast við verðbreytingar einkaneyslu.

- 1-3. Tímakaup í dagvinnu skv. úrtaksathugunum Kjararannsóknarnefndar.
- 4-6. Byggir á úrtaki skattaframtala. Heimild: Þjóðhagsstofnun.
- 7-9. Meðaltekjur skv. III kafla persónuframtals kvæntra karla í viðkomandi starfsstétt, án nokkurs frádráttar. Sjá nánar í 42. fréttabréfi Kjararannsóknarnefndar. Heimild: Hagtíðindi.
- 10-13. Skv. áætlunum Kjararannsóknarnefndar og Þjóðhagsstofnunar. Miðað er við viku/mánaðarkaupstaxta, áhrifa vinnutímastyttingar gætir því ekki.
14. Heimild: Tryggingastofnun ríkisins.
15. Heimild: Þjóðhagsstofnun. Kaupmáttur mældur á kvarða verðbreytingar einkaneyslu.

Útgefandi:  
Kjararannsóknarnefnd  
Skólavörðustíg 12.  
Ábm. Þorsteinn Pálsson.  
Fjölritun: Fjölberg s/f

F R É T T A B R É F

45

Kjararannsóknarnefnd er  
þannig skipuð í október 1979.

Eðvarð Sigurðsson  
Guðmundur H. Garðarsson  
Haukur Björnsson  
Júlíus Kr. Valdimarsson  
Snorri Jónsson  
Þorsteinn Pálsson (formaður)

Efnisyfirlit:

	Bls.
1. Tímakaup og vinnutími verkafólks, iðnaðarmanna og verslunarmanna í Reykjavík og nágrenni á 2. ársfjórðungi 1979.	3
2. Töflur um tímakaup og vinnutíma verkafólks, iðnaðarmanna og verslunarmanna í Reykjavík á 2. ársfjórðungi 1979.	8
3. Tímakaup verkafólks og iðnaðarmanna í Reykjavík og nágrenni 1963 - 1979. Verðlagsvísitölur og vísitölur kaupmáttar.	13
4. Mánaðarupphæðir nokkurra lífeyristryggingabóta almennatrygginga og kaupmáttur þeirra 1964 - 1979.	26

Línurit:

1.1 Hlutfallsleg skipting vinnutíma verkafólks og iðnaðarmanna á 2. ársfjórðungi 1972 - 1979.	6
1.2 Vikulegur fjöldi vinnustunda verkafólks og iðnaðarmanna 1974 - 1979.	7
3.1 Hlutfallslegar breytingar greidds tímakaups verkafólks og iðnaðarmanna í Reykjavík og nágrenni 1971 - 1979.	18
3.2 Hlutfallslegar breytingar meðaltímakaups verkafólks og iðnaðarmanna í Reykjavík og nágrenni 1971 - 1979.	19
3.3 Ársfjórðungslegur kaupmáttur tímakaups verkafólks og iðnaðarmanna í Reykjavík og nágrenni m. v. vísitölu framfærslukostnaðar 1976 - 1979.	23
3.4 Ársfjórðungslegur kaupmáttur greidds tímakaups verkafólks og iðnaðarmanna í Reykjavík og nágrenni 1976 - 1979 m. v. vísitölu vöru og þjónustu.	24
3.5 Ársmeðaltöl kaupmáttar tímakaups verkafólks og iðnaðarmanna í Reykjavík og nágrenni m. v. vísitölu framfærslukostnaðar 1972 - 1978.	25
4.1 Kaupmáttur lífeyristryggingabóta m. v. vísitölu framfærslukostnaðar 1974 - 1979.	30
4.2 Kaupmáttur lífeyristryggingabóta m. v. vísitölu vöru og þjónustu 1974 - 1979.	31

Tímakaup og vinnutími verkafólks, iðnaðar-  
manna og verslunarmanna í Reykjavík og ná-  
grenni á 2. ársfjórðungi 1979.

Á tímabilinu frá 2. ársfjórðungi 1978 til 2. ársfjórðungs 1979 hækkuðu kauptaxtar verkamanna sex sinnum.

1. Þann 1. júní 1976 hækkuðu laun verkafólks um 6,4% vegna almennra verðbóta. Við þá hækkun bættist grunnkaupshækkun kr. 5.000 á mánuði, sem gerði kr. 5.603 með verðbótum. Ofan á mánaðarlaun þannig reiknuð var síðan greiddur verðbótaviðauki skv. lögum nr. 3/1978 og 63/1978. Hækkun daglauna verkamanna var alls talin um 22,5% frá 1. júní 1978. Tekjuáhrif voru nokkru minni eða um 18%, þar sem verðbótaviðauki lagðist ekki á yfirvinnu- og vaktavinnuálög.
2. Þann 1. september 1978 hækkuðu grunnlaun um kr. 4.000 á mánuði, eða alls kr. 4.992 með verðbótum. Frá sama tíma féllu úr gildi lög nr. 3/1978 og 63/1978 og var greiðsla verðbótaviðauka því hætt, en greiðsla verðbóta miðuð við óskerta verðbótavísitölu, 142,29 stig, sem gilt hefði frá 1. júní ef ekki hefði komið til fyrrnefndrar lagasetningar. Þeirri hækkun verðbóta sem að óbreyttu hefði orðið 1. september var hins vegar eytt með niðurfærslu verólags, sem fólst í auknum niðurgreiðslum og niðurfellingu söluskatts á matvörum, sbr. lög nr. 96 frá 8. sept. 1978. Í þessum lögum er einnig ákvæði um að hámark (þak) verðbóta á mánaðarlaun fyrir dagvinnu skuli frá 1. september miðast við laun sem voru kr. 200.000 miðað við verðbótavísitölu þá er gilti 1. desember 1977. Tekjuáhrif launabreytinganna 1. september 1978 eru áætluð 7,6% hjá verkamönnum, 5,7% hjá verkakonum og 11,1% hjá iðnaðarmönnum, öðrum en ákvæðisvinnuönnum.
3. Þann 1. desember komu 6,1% verðbætur á laun lægri en 262.605 kr. (þakið). Þau laun sem voru yfir þessum mörkum hækkuðu um kr. 16.075.
4. 1. mars 1979 hækkuðu laun sem í febrúar voru lægri en kr. 278.680 á mánuði um 6,9% vegna verðbóta. Hærrí mánaðarlaun hækkuðu um kr. 19.230 á mánuði.

5. 1. júní 1979 voru greiddar verðbætur á laun samkvæmt ákvæðum 48. - 52. gr. laga nr. 13 frá 10. apríl 1979. Verðbætur á dagvinnulaun lægri en 210.000 kr. á mánuði voru 11,4%, laun sem voru 220.000 kr. eða hærri fengu 9,22% verðbætur. Júnitaxti þeirra sem frá 1. mars höfðu dagvinnulaun á bilinu 210.000 - 220.000 kr. reiknaðist þannig að við krónur 100.716 var bætt 63,44% af marstaxtanum.

Hjá verkamönnum og verkakönnum var þessi hækkun áætluð 11,4%, en hjá iðnaðarmönnum og verslunarmönnum var hún áætluð 11%.

6. Þann 25. júní 1979 hækkuðu laun um 3% í samræmi við ákvæði kjarasamnings sem þá var undirritaður.

Samkvæmt framansögu er áætlað að taxtar verkamanna hafi hækkað um 41,4% frá 2. ársfjórðungi 1978 til jafnlengdar 1979. Á sama tíma hækkaði greitt tímakaup verkamanna í úrtaki Kjararannsóknarnefndar úr kr. 915,95 í kr. 1292 eða um 41,1%.

Töflur 1.1 til 1.3 sýna hlutfallslega skiptingu vinnutíma verkafólks og iðnaðarmanna á 2. ársfjórðungi árána 1972 - 1979. Hjá verkamönnum er hlutfall dagvinnu í heildarvinnutíma 79,7% í ár, en hjá iðnaðarmönnum 80,8%. Þessar hlutfallstölur eru allmiklu hærri en undanfarin ár, ef undan er skilið árið 1977, en þess er að gæta að hið háa hlutfall dagvinnu stafaði þá öðru fremur af yfirvinnubanni sem stóð mikinn hluta 2. ársfjórðungs 1977.

Kjararannsóknarnefnd hefur á sl. 1 - 2 árum unnið að því að endurskipuleggja skýrsluvélaginn þeirra upplýsinga, sem nefndin aflar. Slík endurskipulagning var orðin mjög aðkallandi og var jafnframt forsenda þess, að veruleg stækkun geti átt sér stað á úrtaki nefndarinnar. Tæknilegri útfærslu nýs tölvukerfis má nú heita lokið, en að sinni eru ekki gerðar verulegar breytingar á framsetningu talnaefnis, sem birt er í þessu fréttabréfi. Ástæða er þó til þess að benda á, að niður hefur verið felldur útreikningur á helgidagaálagi og að útreikningur eftir- og naturvinnuálags er nú með nokkuð öðrum hætti en áður, en samtala þessara áлага er þó sú sama og fengist hefði með fyrri vinnsluaðferð.

Kjararannsóknarnefnd mun síðar gera fyllri grein fyrir hinu nýja tölvukerfi og þeim fjölbreyttu úrvinnsluleiðum sem í því felast.

Tafla 1.1

Hlutfallsleg skipting vinnutíma  
verkamanna á 2. ársfjórðungi  
1972 - 1979.

	<u>Dvt.</u> %	<u>Evt.</u> %	<u>Nvt.</u> %
2. ársfj. 1972	71.7	12.7	15.6
2. " 1973	69.5	12.6	17.9
2. " 1974	68.4	13.1	18.5
2. " 1975	75.5	12.3	12.2
2. " 1976	72.1	14.4	13.5
2. " 1977	83.2	7.5	9.3
2. " 1978	74.5	12.8	12.7
2. " 1979	79.7	9.7	10.6

Tafla 1.2

Hlutfallsleg skipting vinnutíma  
verkkvænna á 2. ársfjórðungi  
1972 - 1979.

	<u>Dvt.</u> %	<u>Evt.</u> %	<u>Nvt.</u> %
2. ársfj. 1972	91.4	4.6	4.0
2. " 1973	91.1	4.8	4.1
2. " 1974	93.4	3.9	2.7
2. " 1975	94.1	3.2	2.7
2. " 1976	90.8	3.9	5.3
2. " 1977	94.7	1.8	3.5
2. " 1978	90.0	5.1	4.9
2. " 1979	92.5	3.5	4.0

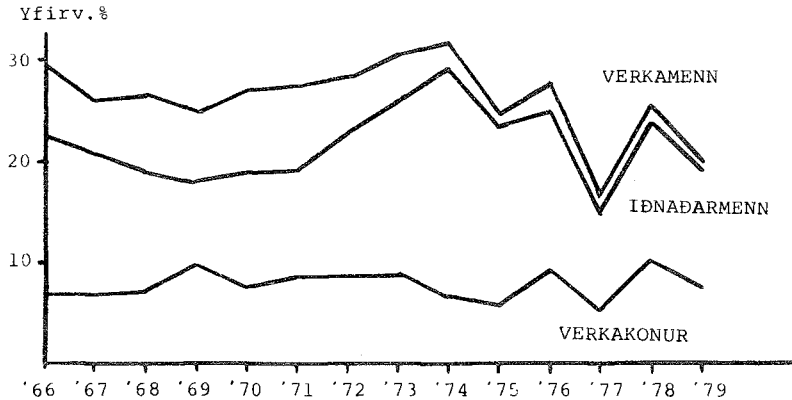
Tafla 1.3

Hlutfallsleg skipting vinnutíma  
iðnaðarmanna á 2. ársfjórðungi  
1972 - 1979.

	<u>Dvt.</u> %	<u>Evt.</u> %	<u>Nvt.</u> %
2. ársfj. 1972	77.1	11.4	11.5
2. " 1973	74.3	12.3	13.4
2. " 1974	71.0	12.2	16.8
2. " 1975	76.6	10.5	12.9
2. " 1976	75.1	12.0	12.9
2. " 1977	85.0	6.5	8.5
2. " 1978	76.1	11.6	12.3
2. " 1979	80.8	9.1	10.1

## Línurit 1.1

Hlutfallsleg skipting vinnutíma verka-  
fólks og iðnaðarmanna á 2. ársfj. 1966-1979.



Línurit 1.1 sýnir hver þróunin hefur verið í skiptingu vinnutímans á 2. ársfjórðungi undanfarin ár. Lóórétti ás myndarinnar sýnir hlutfall yfirvinnu af heildarvinnutímanum, en lárétti ásinn 2. ársfjórðung 1966 - 1979.

Tafla 1.4 Meðaltöl vikulegs fjölda vinnustunda verka-  
fólks og iðnaðarmanna 1974 - 1979.

	Verka- menn	Verka- konur	Iðnaðar- menn	Verka- og iðnaðarm.
Ársmeðaltal 1974	54.5	43.5	52.6	52.0
Ársmeðaltal 1975	52.3	43.1	51.7	50.5
Ársmeðaltal 1976	54.0	43.8	52.0	51.6
1. ársfj. 1977	52.0	43.3	51.5	50.3
2. " 1977	47.0	41.9	46.3	45.9
3. " 1977	54.1	43.9	52.1	51.7
4. " 1977	51.7	43.4	51.2	50.1
Ársmeðaltal 1977	51.2	43.1	50.3	49.5
1. ársfj. 1978	50.0	43.0	50.0	48.8
2. " 1978	53.2	45.0	51.6	51.2
3. " 1978	52.0	43.8	50.4	50.0
4. " 1978	51.2	43.6	50.1	49.5
Ársmeðaltal 1978	51.6	43.9	50.5	49.9
1. ársfj. 1979	<b>49.8</b>	43.8	49.6	<b>48.7</b>
2. " 1979	<b>50.4</b>	43.8	49.4	48.9

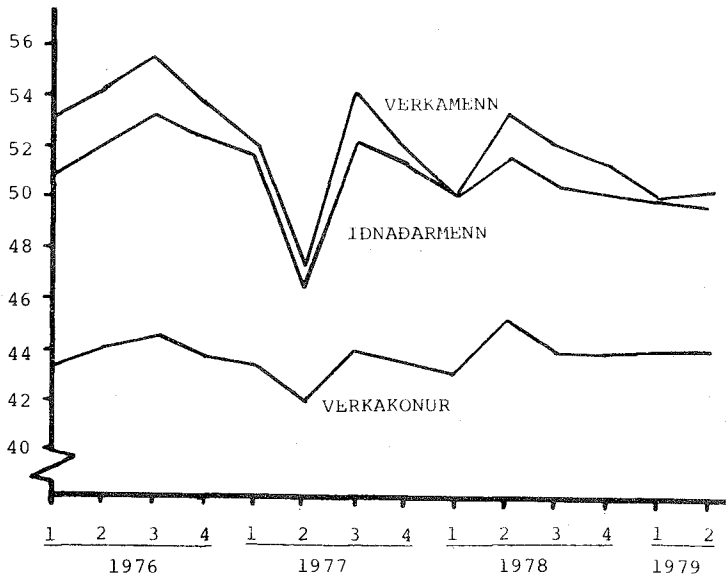


Tafla 1.4 sýnir meðalfjölda greiddra stunda verkafólks og iðnaðarmanna á viku. Á 2. ársfjórðungi 1979 var vinnutími þessarar starfsstétta til muna styttri en verið hefur á sama árstíma undanfarin ár. Stytting vinnutíma frá sama tíma á fyrra ári er 2.8 stundir á viku hjá verkamönnum og 2.2 stundir hjá iðnaðarmönnum. Hjá verkakönnum styttist vinnutíminn um 1.2 stundir. Telja verður að þessi stytting vinnutíma endurspegli meðal annars óvenju erfitt tíðarfar framán af þessum ársfjórðungi svo og verkfalls- og verkbanasaðgerðir á farskipaflotanum.

Ársfjórðungsmeðaltöl fyrir vikulegan fjölda vinnustunda verkafólks og iðnaðarmanna 1976-1979.

Línurit 1.2

Klst.



Tafla 2.1

## Tímakaupstafla - 2. ársfj. 1979.

Verkamenn

	Heildar- vinnust. þús.	Vog	Tímak. í dagv. kr.	Eftirv. álag kr.	Naturv. álag kr.	Meðal- tímak. kr.
<u>Alm. verkamannav.</u>	1.	2.	3.	4.	5.	6.
Fiskvinna	43	6	1290	54	191	1536
Hafnarvinna	81	19	1284	23	105	1413
Pakkhúsvinna	48	7	1258	43	56	1357
Lyftaravinna	39	2	1343	25	104	1474
Byggingarvinna	21	25	1239	76	36	1351
Afgreiðslustörf	33	11	1201	18	90	1309
Bæjarvinna	74	11	1181	58	92	1331
Verksmiðjuvinna	125	10	1273	30	91	1394
Slippvinna	29	2	1270	64	112	1446
Ýmis alm. vinna	38	7	1169	53	107	1328
Vegió meðaltal	531	100	1243	46	85	1375
<u>Aðstoð v/fagvinnu</u>						
Málmsmiðar	53	35	1336	60	111	1507
Trésmiðar	27	38	1462	65	68	1594
Bifr.sm.og viðg.	36	27	1436	53	114	1603
Vegió meðaltal	116	100	1411	60	95	1566
<u>Vélstjórn</u>						
Bílstjórar	105	80	1415	42	200	1657
Ýtu-og kranastj.	22	20	1389	59	175	1623
Vegió meðaltal	127	100	1410	45	195	1650
<u>Samanvegió</u>						
Alm.verkamannav.	531	71	1243	46	85	1375
Aðstoð v/fagvinnu	116	14	1411	60	95	1566
Vélstjórn	127	15	1410	45	195	1650
	774	100	1292	48	103	1443

Tafla 2.2

Vinnutímatáfla - 2. ársfj. 1979.

Verkamenn

	<u>Vog</u>	<u>Dvt.</u>	<u>Evt.</u>	<u>Nvt.</u>	<u>Meðal- vinnust.</u>
	1.	2.	3.	4.	5.
<u>Alm. verkamannav.</u>					
Fiskvinna	6	40.0	6.0	10.8	56.8
Hafnarvinna	19	40.0	2.0	4.5	46.5
Pakkhúsvinna	7	40.0	4.2	2.4	46.6
Lyftaravinna	2	40.0	2.1	4.6	46.7
Byggingarvinna	25	40.0	7.4	1.3	48.7
Afgreiðslustörf	11	40.0	3.6	8.7	52.3
Bæjarvinna	11	40.0	6.5	5.0	51.5
Verksmiðjuvinna	10	40.0	3.9	6.2	50.1
Slippvinna	2	40.0	6.8	6.6	53.4
Ýmis alm. vinna	7	40.0	5.7	7.5	53.2
Vegió meðaltal	100	40.0	5.0	4.9	49.8
<u>Aðstoð v/fagvinnu</u>					
Málmsmiðar	35	40.0	5.5	5.6	51.1
Trésmiðar	38	40.0	6.9	3.2	50.1
Bifr.sm.og viðg.	27	40.0	4.8	5.2	50.0
Vegió meðaltal	100	40.0	5.8	4.6	50.4
<u>Vélstjórn</u>					
Bílstjórar	80	40.0	4.1	9.2	53.3
Ýtu-og kranastj.	20	40.0	5.7	9.4	55.1
Vegió meðaltal	100	40.0	4.4	9.2	53.7
<u>Samanvegið</u>					
Alm. verkamannav.	71	40.0	5.0	4.9	49.8
Aðstoð v/fagvinnu	14	40.0	5.8	4.6	50.0
Vélstjórn	15	40.0	4.4	9.2	53.7
	100	40.0	5.6	5.5	50.4

Tafla 2.3  
Iónaðarmenn

Tímakaupstafla - 2. ársfj. 1979.

	Heildar-		Tímak.	Eftirv.	Naturv.	Meðal-
	vinnust.	Vog	í dagv.	álag	álag	tímak.
	pús.		kr.	kr.	kr.	kr.
	1.	2.	3.	4.	5.	6.
<u>Tímavinna</u>						
Skipasm.og viðg.	26	3	1775	72	82	1929
Málmsmiðar	78	25	1586	75	140	1801
Trésmiðar	16	10	1628	93	34	1755
Húsgagnagerð	14	16	1696	53	12	1760
Flugvirkjun*	.	2	2214	64	234	2512
Bifr.sm.og viðg.	20	17	1820	64	105	1990
Rafvirkjun	20	10	1647	83	123	1853
Bökunarvinna	8	4	1631	48	361	2040
Prentun og bókað.	23	13	1763	-	411	2174
Vegió meðaltal	205	100	1697	61	145	1903

Tafla 2.4  
Iónaðarmenn

Vinnutímatafla - 2. ársfj. 1979.

	Vog	Dvt.	Evt.	Nvt.	Meðal-
	1.	2.	3.	4.	vinnust.
Skipasm.og viðg.	3	40.0	4.9	2.7	47.6
Málmsmiðar	25	40.0	6.0	5.7	51.7
Trésmiðar	10	40.0	6.6	1.3	47.9
Húsgagnagerð	16	40.0	3.4	0.4	43.8
Flugvirkjun*	2	40.0	2.6	6.9	49.5
Bifr.sm.og viðg.	17	40.0	3.6	2.6	46.2
Rafvirkjun	10	40.0	6.3	4.5	50.8
Bökunarvinna	4	40.0	4.0	15.0	59.0
Prentun og bókað.	13	40.0	-	13.3	53.3
Vegió meðaltal	100	40.0	4.3	5.1	49.4

\* Áætlað.

Tafla 2.5  
Verkakonur

Tímakaupstafla - 2. ársfj. 1979.

	Heildar-	Vog	Tímak.	Eftirv.	Næturv.	Meðal-
	vinnust.		i dagv.	álag	álag	tímak.
	þús.		kr.	kr.	kr.	kr.
	1.	2.	3.	4.	5.	6.
Fiskvinna	41	15	1299	46	113	1458
Afgreiðslustörf*	.	10	1090	17	73	1180
Verksmiðjuvinna	101	43	1092	14	35	1142
Bæjarvinna	3	1	1229	3	27	1258
Brauð-og kökugerð	15	2	1128	17	67	1212
Fatasaumur	35	19	1306	2	2	1309
Prentun og bókað.	7	6	1388	-	144	1532
Ýmis alm. vinna	9	4	1059	53	5	1117
Vegioð meðaltal	211	100	1182	17	50	1250

Tafla 2.6  
Verkakonur

Vinnutímatafla - 2. ársfj. 1979.

	Vog	Dvt.	Evt.	Nvt.	Meðal-
					vinnust.
	1.	2.	3.	4.	5.
Fiskvinna	15	40.0	3.9	4.5	48.4
Afgreiðslustörf*	10	40.0	1.0	5.0	46.0
Verksmiðjuvinna	43	40.0	1.2	1.6	42.8
Bæjarvinna	1	40.0	0.6	3.1	43.7
Brauð-og kökugerð	2	40.0	0.9	4.1	45.0
Fatasaumur	19	40.0	0.1	0.1	40.2
Prentun og bókað.	6	40.0	-	5.2	45.2
Ýmis alm. vinna	4	40.0	6.1	1.0	47.1
Vegioð meðaltal	100	40.0	1.5	2.3	43.8

\* Áætlað.

Tafla 2.7Tímakaupstafla - 2. ársfj. 1979.Verzlunarmenn

	Heildar-	Tímak.	Eftirv.	Naturv.	Meðal-
	vinnust.	í dagv.	álag	álag	tímak.
	pús.	kr.	kr.	kr.	kr.
	1.	2.	3.	4.	5.
Afgreiðslustörf í matvöruverslunum	11	1447	40	48	1535

Tafla 2.8Vinnutímatafla - 2. ársfj. 1979.Verzlunarmenn

	Dvt.	Evt.	Nvt.	Meðal-
				vinnust.
	1.	2.	3.	4.
Afgreiðslustörf í matvöruverslunum	40.0	2.1	2.3	44.4

Tafla 2.9Tímakaupstafla - 2. ársfj. 1979.Verzlunarkonur

	Heildar-	Tímak.	Eftirv.	Naturv.	Meðal-
	vinnust.	í dagv.	álag	álag	tímak.
	pús.	kr.	kr.	kr.	kr.
	1.	2.	3.	4.	5.
Afgreiðslustörf í matvöruverslunum	58	1241	25	57	1323

Tafla 2.10Vinnutímatafla - 2. ársfj. 1979.Verzlunarkonur

	Dvt.	Evt.	Nvt.	Meðal-
				vinnust.
	1.	2.	3.	4.
Afgreiðslustörf í matvöruverslunum	40.0	1.9	2.7	44.6

Tímakaup - Kaupmáttur.

Töflur 3.1, 3.2 og 3.3 sýna greitt tímakaup verkamanna, verkakvenna og iðnaðarmanna samkvæmt úrtaki Kjararannsóknarnefndar, allar tölur eru án orlofs.

Tafla 3.4 sýnir vísitölu framfærslukostnaðar og vísitölu vöru og þjónustu. Ársmeðaltal 1971 er sett = 100.

Töflur 3.5, 3.6 og 3.7 sýna kaupmátt greidds tímakaups verkamanna, verkakvenna og iðnaðarmanna miðað við vísitölu framfærslukostnaðar annars vegar og vöru og þjónustu hins vegar.

Vegna samanburðar á kaupmætti fyrir og eftir 1. ársfj. 1972 skal það undirstrikað, að hér er um að ræða kaupmátt tímakaups og virkar því vinnutímastyttingin til hækkunar, sem ekki hefði verið ef miðað hefði verið við vikukaup.

Eins og töflur 3.5, 3.6 og 3.7 sýna, hafa orðið miklar sveiflur í kaupmætti á liðnum árum. Kaupmáttur tímakaups verkamanna óx á árinu 1972 um 17.4% miðað við vísitölu framfærslukostnaðar, en verulegur hluti þessarar kaupmáttaraukningar eða 10.5% var til kominn vegna vinnutímastyttingarinnar 1/1 1972. Á árinu 1973 hélst kaupmáttur svipaður og á árinu 1972, en náði hámarki á fyrri hluta ársins 1974. Kaupmáttur greidds tímakaups lækkaði síðan verulega á árinu 1975 og enn nokkuð á árinu 1976. Í kjölfar kjarasamninga frá 22. júní 1977 jókst kaupmáttur tímakaups verulega og meðalkaupmáttur tímakaups var það ár sá hæsti sem mælst hafði eftir 1974.

Kaupmáttur greidds tímakaups á árinu 1978 er sá hæsti sem mælst hefur hjá verkakönnum frá því þessar mælingar hófust, hins vegar hefur hann einu sinni, árið 1974, orðið heldur hærri hjá verkamönnum og iðnaðarmönnum.

Á 2. ársfjórðungi 1979 hækkaði vísitala framfærslukostnaðar um 12.8% frá 1. ársfjórðungi, en vísitala vöru og þjónustu hækkaði um 11.8%. Á sama tíma hækkaði greitt tímakaup verkamanna um 7.8%, iðnaðarmanna um 8.9% og verkakvenna um 8.7%. Kaupmáttur greidds tímakaups var því 2,5 - 4,5% lakari á 2. fjórðungi ársins en þeim fyrsta.

TÍMAKAUP  
VERKAMENN

Tafla 3.1	Tímak.	Meðaltímakaup		Hlutfallsleg breyting			
	í dagv.	án hd.	m.hd.	1.	2.	3.	
	kr.	kr.	kr.	%	%	%	
	1.	2.	3.	4.	5.	6.	
1963	32.50	38.75	-	-	-	-	
1964	41.25	48.60	-	26.9	25.4	-	
1965	49.00	57.87	-	18.8	19.1	-	
1966	58.82	68.82	70.20	20.0	18.9	-	
1967	62.40	72.07	73.82	6.1	4.7	5.2	
1968	66.12	76.19	78.28	6.0	5.7	6.0	
1969	76.83	86.37	88.92	16.2	13.4	13.6	
1970	93.98	106.36	108.80	22.3	23.1	22.4	
1971	107.12	121.71	124.45	14.0	14.4	14.4	
1972	139.02	160.14	163.35	29.8	31.6	31.3	
1973	172.90	202.81	207.17	24.4	26.6	26.8	
1974	266.47	311.71	320.23	54.1	53.7	54.6	
1975	1. ársfj.	308.85	348.58	362.37	2.8	-0.4	0.8
	2. "	342.33	392.28	408.04	10.8	12.5	12.6
	3. "	368.00	420.04	420.04	7.5	7.1	2.9
	4. "	384.38	442.15	453.21	4.5	5.3	7.9
	Ársm.t.	350.89	400.77	410.92	31.7	28.6	28.3
1976	1. ársfj.	411.34	466.28	469.92	7.0	5.5	3.7
	2. "	440.89	511.08	539.14	7.2	9.6	14.7
	3. "	471.81	547.22	547.22	7.0	7.1	1.5
	4. "	511.06	588.59	593.08	8.3	7.6	8.4
	Ársm.t.	458.78	528.29	437.34	30.7	31.8	30.8
1977	1. ársfj.	538.65	609.34	609.34	5.4	3.5	2.7
	2. "	577.34	642.70	678.67	7.2	5.5	11.4
	3. "	700.72	806.95	806.95	21.4	25.6	18.9
	4. "	754.32	854.35	861.22	7.6	5.9	6.7
	Ársm.t.	642.76	728.34	739.05	40.1	37.9	37.5
1978	1. ársfj.	832.08	930.21	957.23	10.3	8.9	11.1
	2. "	915.95	1051.93	1090.68	10.1	13.1	13.9
	3. "	1039.55	1181.16	1181.16	13.5	12.3	8.3
	4. "	1127.43	1276.14	1289.31	8.5	8.0	9.2
	Ársm.t.	978.75	1109.86	1129.60	52.3	52.4	52.8
1979	1. ársfj.	1199,-	1343,-	1383,-	6.3	5.2	7.3
		1292,-	1443,-	.	7.8	7.4	.



TÍMAKAUP  
VERKAKONUR

Tafla 3.2	Timak.	Meðaltímakaup		Hlutfallsleg breyting			
	i dagv.	án hd.	m.hd.	1.	2.	3.	
	kr.	kr.	kr.	%	%	%	
	1.	2.	3.	4.	5.	6.	
1966	47.04	49.62	50.86	-	-	-	
1967	52.20	54.31	55.88	11.0	9.5	9.9	
1968	55.04	57.21	59.32	5.4	5.3	6.2	
1969	63.94	66.55	69.06	16.2	16.3	16.4	
1970	79.41	82.04	84.61	24.2	23.3	22.5	
1971	91.02	94.81	97.66	14.6	15.6	15.4	
1972	119.74	125.33	128.44	31.6	32.2	31.5	
1973	144.95	152.73	156.70	21.1	21.9	22.0	
1974	1. ársfj.	197.36	212.95	214.96	22.2	23.8	21.3
	2. "	215.68	226.02	247.38	9.3	6.1	15.1
	3. "	217.76	228.12	228.12	1.0	1.0	-7.8
	4. "	238.55	255.49	263.55	9.5	12.0	15.5
	Ársm.t.	217.34	230.65	238.50	49.9	51.0	52.2
1975	1. ársfj.	245.12	253.99	265.60	2.8	-0.6	0.8
	2. "	280.44	292.20	307.14	14.4	15.0	15.6
	3. "	307.28	321.51	321.51	9.6	10.0	4.7
	4. "	323.86	341.37	351.74	5.4	6.2	9.4
	Ársm.t.	289.18	302.27	311.50	33.1	31.1	30.6
1976	1. ársfj.	343.67	362.07	365.23	6.1	6.1	3.8
	2. "	371.11	394.38	430.32	8.0	8.9	17.8
	3. "	399.12	423.96	423.96	7.5	7.3	-1.5
	4. "	431.15	454.58	458.76	8.0	7.2	8.2
	Ársm.t.	386.26	408.75	419.57	33.6	35.2	34.7
1977	1. ársfj.	456.52	477.16	477.16	5.9	5.0	4.0
	2. "	492.01	509.34	552.77	7.8	6.7	15.8
	3. "	606.27	638.44	638.44	23.2	25.3	15.5
	4. "	653.31	691.92	700.50	7.8	8.4	9.7
	Ársm.t.	552.03	579.22	592.22	42.9	41.7	41.1
1978	1. ársfj.	734.24	765.07	790.23	12.4	10.6	12.8
	2. "	817.34	870.95	909.20	11.3	13.8	15.1
	3. "	944.19	996.53	996.53	15.3	14.4	9.6
	4. "	1023.55	1063.82	1076.78	8.4	6.8	8.1
	Ársm.t.	879.83	924.09	943.19	59.4	59.5	59.3
1979	1. ársfj.	1087,-	1149,-	1184,-	6,2	8,0	10,0
	2. "	1182,-	1250,-	.	8,7	8,8	.

TÍMAKAUP  
IDNADARMENN

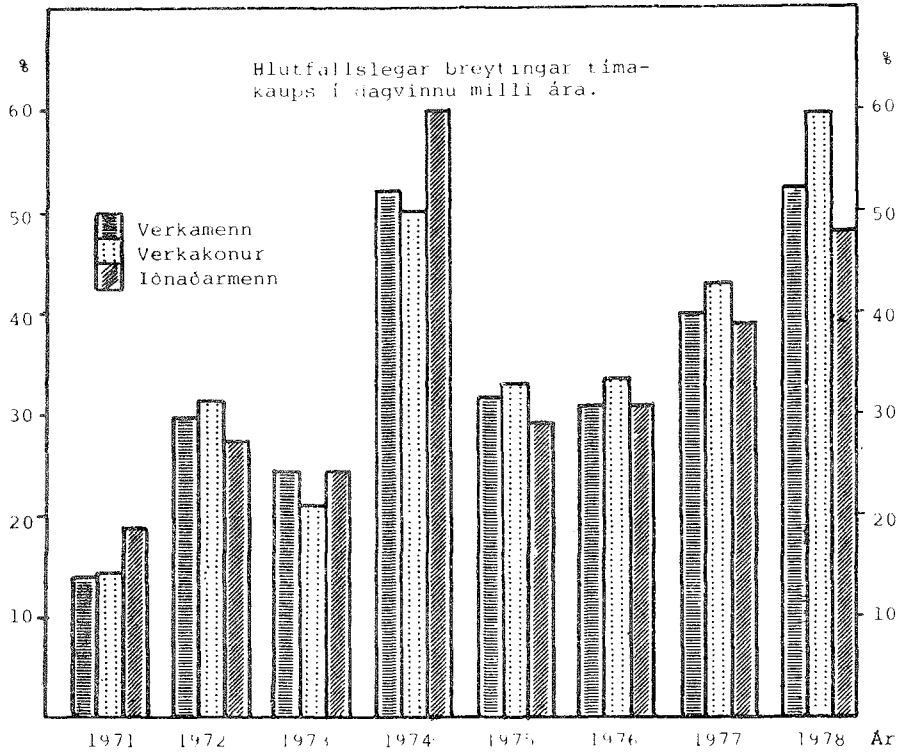
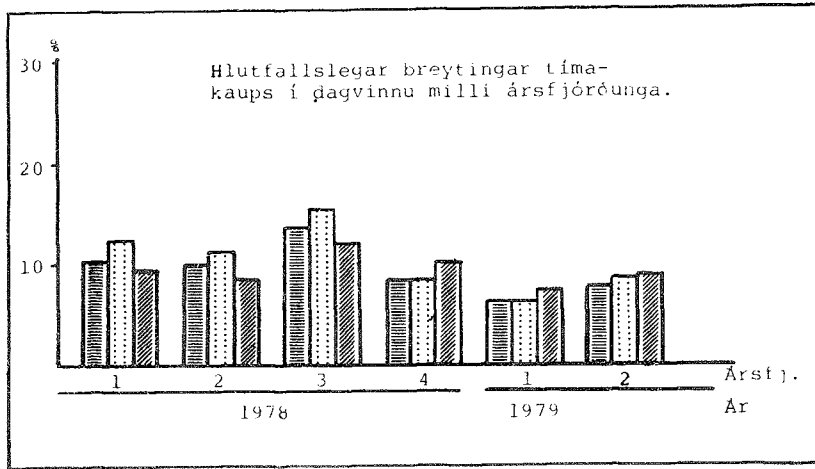
Tafla 3.3	Tímak.	Meðaltímakaup			Hlutfallsleg breyting		
	í dagv.	án hd.	m.hd.	1.	2.	3.	
	kr.	kr.	kr.	%	%	%	
	1.	2.	3.	4.	5.	6.	
1963	42.50	46.70	48.00	-	-	-	
1964	52.35	58.85	60.50	23.2	26.0	26.0	
1965	62.60	72.40	74.42	19.6	23.0	23.0	
1966	77.66	88.67	90.82	24.1	22.5	22.0	
1967	81.38	92.24	94.63	4.8	4.0	4.2	
1968	85.76	95.80	98.88	5.4	3.9	4.5	
1969	96.53	106.24	109.85	12.6	10.9	11.1	
1970	120.85	133.50	137.05	25.2	25.7	24.8	
1971	142.46	159.05	163.74	17.9	19.1	19.5	
1972	181.68	206.48	211.42	27.5	29.8	29.1	
1973	226.45	260.67	267.59	24.6	26.2	26.6	
1974	362.48	420.27	433.61	60.1	61.2	62.0	
1975	1. ársfj.	406.05	454.92	475.16	1.8	-1.1	0.2
	2. "	447.38	514.68	536.40	10.2	13.1	12.9
	3. "	491.07	575.42	575.42	9.8	11.8	7.3
	4. "	515.76	596.25	614.18	5.0	3.6	6.7
	Ársm.t.	465.07	535.32	550.29	28.3	27.4	26.9
1976	1. ársfj.	546.50	614.51	620.83	6.0	3.0	1.1
	2. "	589.74	678.21	727.49	7.9	10.4	17.2
	3. "	621.38	716.90	716.90	5.4	5.7	-1.5
	4. "	677.14	775.04	782.38	9.0	8.1	9.1
	Ársm.t.	608.69	696.17	711.90	30.9	30.0	29.4
1977	1. ársfj.	717.07	816.58	816.58	5.9	5.4	4.4
	2. "	762.49	833.87	896.50	6.3	2.1	9.8
	3. "	923.67	1061.81	1061.81	21.1	27.3	18.4
	4. "	984.45	1116.74	1127.93	6.6	5.2	6.2
	Ársm.t.	846.92	957.25	975.71	39.1	37.5	37.1
1978	1. ársfj.	1077.96	1208.00	1248.76	9.5	8.2	10.7
	2. "	1172.07	1336.58	1393.45	8.7	10.6	11.6
	3. "	1313.70	1492.42	1492.42	12.1	11.7	7.1
	4. "	1449.12	1627.08	1644.80	10.3	9.0	10.2
	Ársm.t.	1253.21	1416.02	1444.86	48.0	47.9	48.1
1979	1. ársfj.	1558,-	1737,-	1794,-	7.5	6.8	9.1
	2. "	1697,-	1903,-	.	8.9	9.6	.

VISITÖLUR  
1971 = 100

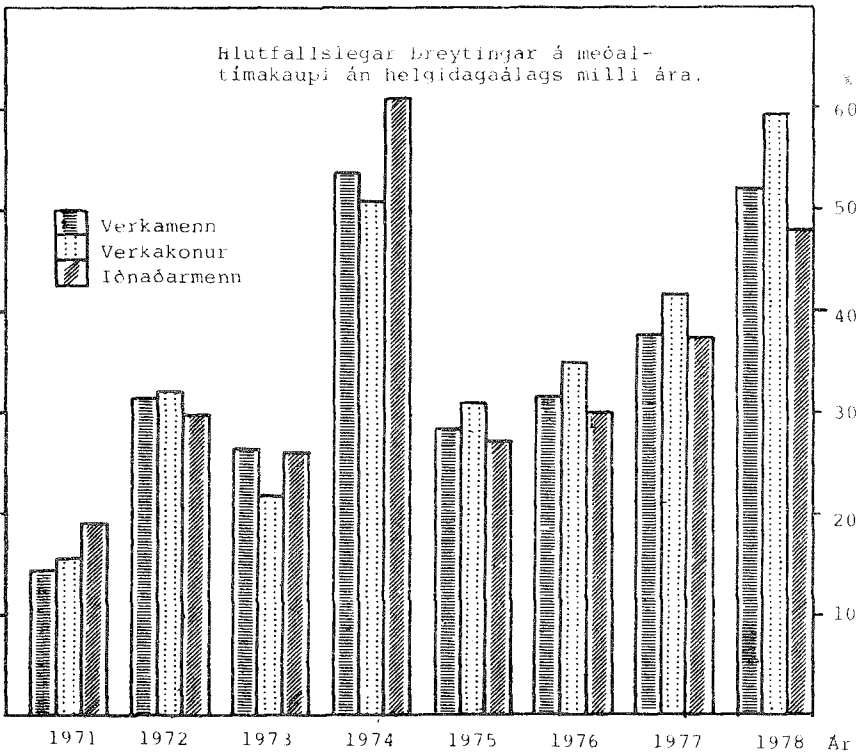
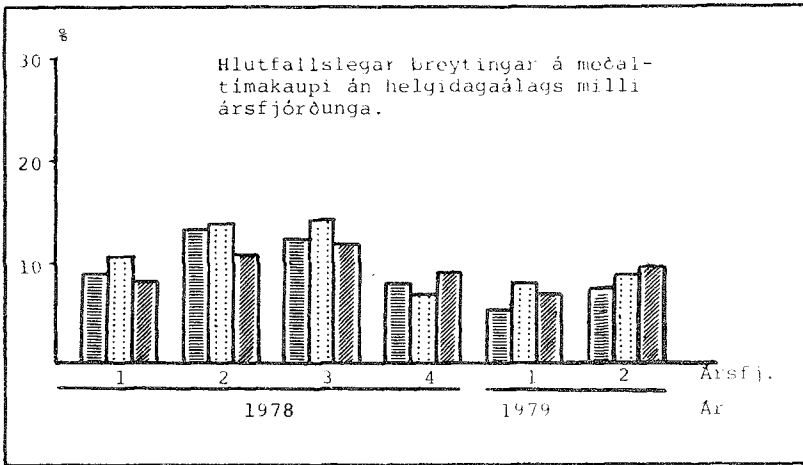
Visitölnurnar eru hér reiknaðar út sem  
ársmeðaltal og ársfjórðungsmeðaltal,  
miðað við stöðu þeirra í miðjum mánuði.

Tafla 3.4	Framf.	Vörur og	Hækkun %	
	kostn.	þjónusta	1.	2.
	1.	2.	3.	4.
1963	40.5	38.0	-	-
1964	48.3	45.4	19.3	19.5
1965	51.7	48.7	7.0	7.3
1966	57.2	54.9	10.6	12.7
1967	59.2	56.8	3.5	3.5
1968	68.3	65.7	15.4	15.7
1969	83.1	81.5	21.7	24.0
1970	94.0	93.2	13.2	14.4
1971	100.0	100.0	6.3	7.3
1972	110.4	114.4	10.4	14.4
1973	134.9	142.7	22.1	24.6
1974 1. ársfj.	164.6	174.4	10.5	11.3
2. "	184.7	194.9	12.2	11.8
3. "	197.8	205.7	7.1	5.5
4. "	224.5	236.6	13.5	15.0
Ársm.t.	192.9	202.9	43.0	42.2
1975 1. ársfj.	250.2	262.6	12.4	11.0
2. "	279.6	294.0	11.8	12.0
3. "	300.7	320.7	7.5	9.1
4. "	319.0	341.9	6.1	6.6
Ársm.t.	287.3	304.7	48.9	50.2
1976 1. ársfj.	333.3	356.4	4.5	4.0
2. "	370.5	395.9	11.2	11.1
3. "	395.5	424.1	6.7	7.1
4. "	419.9	451.7	6.2	6.5
Ársm.t.	379.8	407.0	32.2	33.6
1977 1. ársfj.	447.0	481.3	6.5	6.6
2. "	474.3	505.6	6.1	5.0
3. "	504.5	540.0	6.4	6.8
4. "	556.0	596.9	10.2	10.5
Ársm.t.	495.4	531.0	30.4	30.5
1978 1. ársfj.	618.8	666.2	11.3	11.6
2. "	688.3	735.0	11.2	10.3
3. "	750.3	804.7	9.0	9.5
4. "	797.9	858.0	6.3	6.6
Ársm.t.	713.8	766.0	44.1	44.3
1979 1. ársfj.	852.5	915.9	6.8	6.7
2. "	962.0	1024.4	12.8	11.8

Línurit 3.1



Línurit 3.2



## KAUPMÁTTUR

## VERKAMENN

Tafla 3.5	Kaupm. miðað við visit.framf.kostn.		Kaupm. miðað við visit.v.og þjón.		
	tímak. í dagv.	meðaltk. án hd.	tímak. í dagv.	meðaltk. án hd.	
	1.	2.			
1963	74.8	78.5	79.7	83.7	
1964	79.7	82.6	84.8	87.9	
1965	88.4	91.9	93.8	97.5	
1966	96.0	98.8	100.0	102.9	
1967	98.5	100.0	102.6	104.2	
1968	90.3	91.7	93.9	95.3	
1969	86.3	85.4	88.0	87.1	
1970	93.3	93.0	93.9	93.6	
1971	100.0	100.0	100.0	100.0	
1972	117.6	119.2	113.5	115.0	
1973	119.6	123.5	113.1	116.8	
1974	129.0	132.8	122.6	126.2	
1975	1. ársfj.	115.2	114.5	109.8	109.1
	2. "	114.3	115.3	108.7	109.6
	3. "	114.2	114.8	107.1	107.6
	4. "	112.5	113.9	105.0	106.3
	Ársm.t.	114.0	114.6	107.5	108.1
1976	1. ársfj.	115.2	114.9	107.7	107.5
	2. "	111.1	113.3	104.0	106.1
	3. "	111.4	113.7	103.9	106.0
	4. "	113.6	115.2	105.6	107.1
	Ársm.t.	112.8	114.3	105.2	106.6
1977	1. ársfj.	112.5	112.0	104.5	104.0
	2. "	113.6	111.3	106.6	104.4
	3. "	129.7	131.4	121.1	122.8
	4. "	126.7	126.3	118.0	117.6
	Ársm.t.	121.1	120.8	113.0	112.7
1978	1. ársfj.	125.5	123.5	116.6	114.7
	2. "	124.2	125.6	116.3	117.6
	3. "	129.3	129.3	120.6	120.6
	4. "	131.9	131.4	122.7	122.2
	Ársm.t.	128.0	127.8	119.3	119.0
1979	1. ársfj.	131.3	129.4	122.2	120.5
	2. "	125.4	123.2	117.7	115.7

Sjá línurit 3.3 og 3.4

KAUPMÁTTUR  
VERKAKONUR

Tafla 3.6	Kaupm. miðað við vísit.framf.kostn.		Kaupm. miðað við vísit.v.og þjón.	
	tímak. í dagv.	meðaltk. án hd.	tímak. í dagv.	meðaltk. án hd.
	1.	2.	3.	4.
1966	90.4	91.6	94.2	95.4
1967	97.0	96.8	101.1	100.9
1968	88.6	88.3	92.1	91.8
1969	84.5	84.5	86.1	86.1
1970	92.8	92.0	93.6	92.8
1971	100.0	100.0	100.0	100.0
1972	119.2	119.7	115.0	115.6
1973	118.1	119.4	111.6	112.9
1974 1. ársfj.	131.7	136.5	124.3	128.8
2. "	128.3	129.1	121.6	122.3
3. "	120.9	121.6	116.3	117.0
4. "	116.7	120.0	110.8	113.9
Ársm.t.	123.8	126.1	117.7	119.9
1975 1. ársfj.	107.6	107.1	102.6	102.0
2. "	110.2	110.2	104.8	104.8
3. "	112.3	112.8	105.3	105.7
4. "	111.5	112.9	104.1	105.3
Ársm.t.	110.6	111.0	104.3	104.6
1976 1. ársfj.	113.3	114.6	105.9	107.2
2. "	110.0	112.2	103.0	105.1
3. "	110.9	113.1	103.4	105.4
4. "	112.8	114.2	104.9	106.2
Ársm.t.	111.7	113.5	104.3	105.9
1977 1. ársfj.	112.2	112.6	104.2	104.6
2. "	114.0	113.3	106.9	106.2
3. "	132.0	133.5	123.3	124.7
4. "	129.1	131.3	120.2	122.3
Ársm.t.	122.4	123.3	114.2	115.1
1978 1. ársfj.	130.4	130.4	121.1	121.1
2. "	130.5	133.5	122.2	125.0
3. "	138.3	140.1	128.9	130.6
4. "	140.9	140.6	131.1	130.8
Ársm.t.	135.4	136.5	126.2	127.2
1979 1. ársfj.	140.1	142.2	130.4	132.3
2. "	135.0	137.1	126.8	128.7

Sjá línurit 3.3 og 3.4

KAUPMÁTTUR  
IDNADARMENN

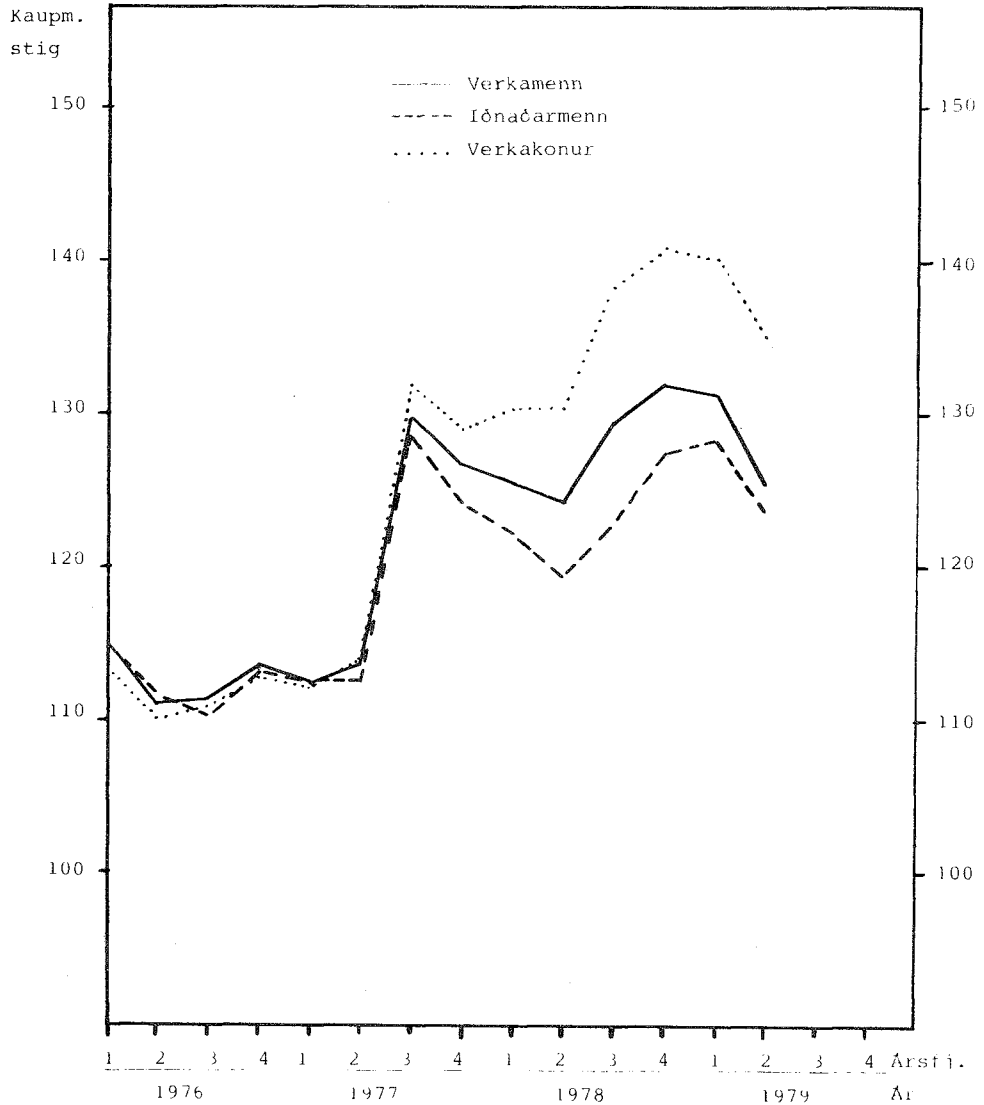
Tafla 3.7	Kaupm. miðað við visit.framf.kostn.		Kaupm. miðað við visit.v.og þjón.	
	tímak. í dagv.	meðalk. án hd.	tímak. í dagv.	meðalk. án hd.
	1.	2.	3.	4.
1963	73.6	74.6	78.4	79.5
1964	76.0	78.7	80.8	83.7
1965	84.9	90.5	90.1	96.1
1966	95.3	99.8	99.3	104.0
1967	96.5	100.5	100.5	104.8
1968	88.1	91.1	91.6	94.7
1969	81.6	83.2	83.2	84.8
1970	90.2	89.3	90.8	90.7
1971	100.0	100.0	100.0	100.0
1972	115.5	117.6	111.5	113.5
1973	117.8	121.5	111.4	114.9
1974	131.9	137.0	125.4	130.2
1975 1. ársfj.	113.9	114.3	108.5	108.9
2. "	112.3	115.7	106.8	110.1
3. "	114.6	120.3	107.5	112.8
4. "	113.5	117.5	105.9	109.6
Ársm.t.	113.6	117.1	107.1	110.5
1976 1. ársfj.	115.1	115.9	107.7	108.4
2. "	111.7	115.1	104.6	107.7
3. "	110.3	114.0	102.9	106.3
4. "	113.2	116.1	105.2	107.9
Ársm.t.	112.5	115.3	105.0	107.5
1977 1. ársfj.	112.6	114.9	104.6	106.7
2. "	112.8	110.5	105.9	103.7
3. "	128.5	132.3	120.1	123.6
4. "	124.3	126.3	115.8	117.6
Ársm.t.	120.0	121.5	112.0	113.3
1978 1. ársfj.	122.3	122.7	113.6	114.0
2. "	119.5	122.1	111.9	114.3
3. "	122.9	125.1	114.6	116.6
4. "	127.5	128.2	118.6	119.2
Ársm.t.	123.2	124.7	114.8	116.2
1979 1. ársfj.	128.3	128.1	119.4	119.2
2. "	123.8	124.4	116.8	116.3

Sjá línurit 3.3 og 3.4



Kaupmáttur greidds tímakaups  
 Miðað við vísitölu framfærslukostnaðar  
 1971 = 100

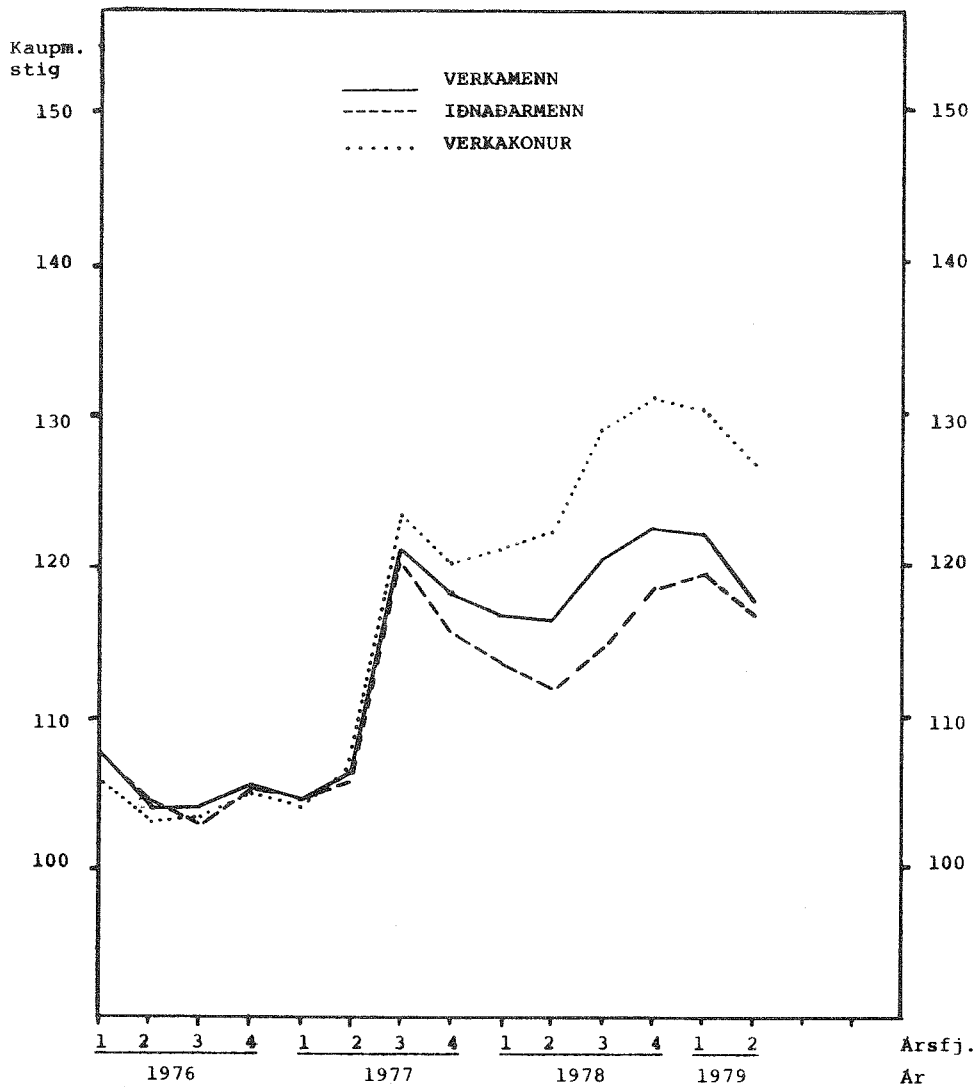
Línurit 3.3.



Sjá töflur 3.5, 3.6 og 3.7

Kaupmáttur greidds tímakaups  
 Miðað við vísitölu vöru og þjónustu.  
 1971 = 100.

Línurit 3.4



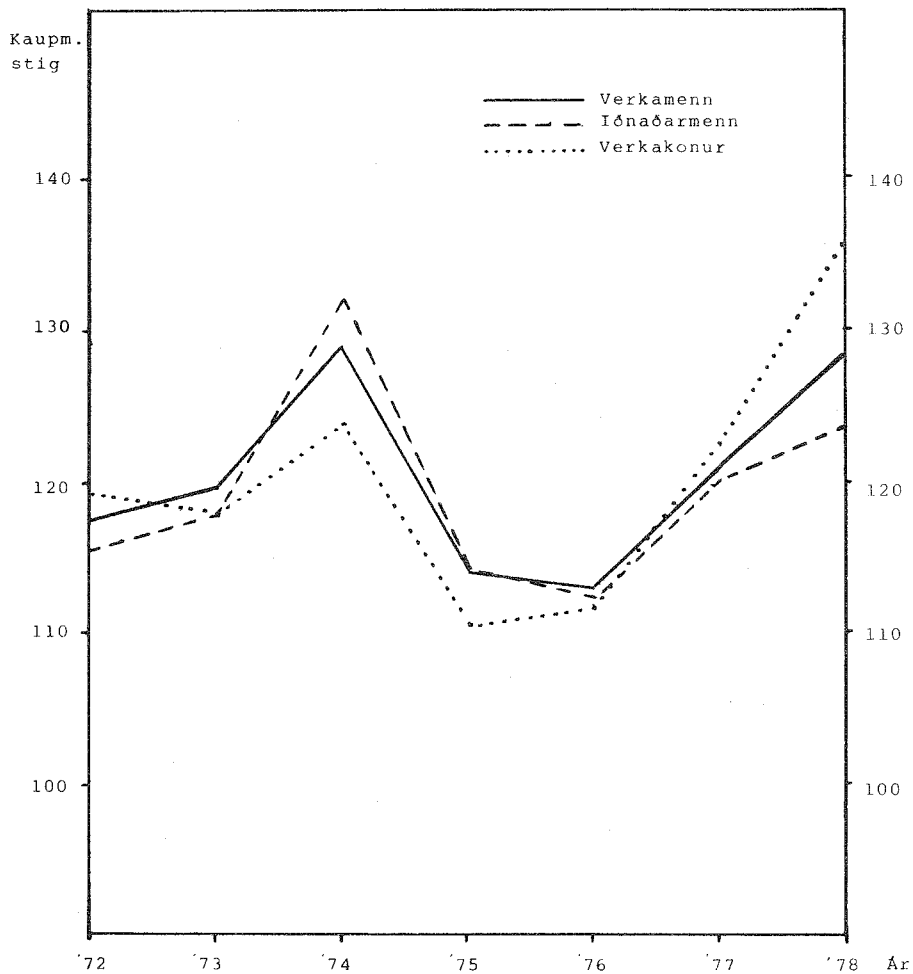
Sjá töflur 3.5, 3.6 og 3.7.

Kaupmáttur greidds tímakaups.Ársmeðaltöl

Miðað við vísitölu framfærslukostnaðar.

1971 = 100

Línurit 3.5



Lífeyrstryggingabætur og  
kaupmáttur þeirra 1969 - 1979.

Tafla 4.2 sýnir ársfjórðungs- og ársmeðaltöl mánaðarlegra greiðslna fyrir:

- 1) Almennan elli- og örorkulífeyri.
- 2) Lágmarkstekjur sem elli- og örorkulífeyrisþegum eru tryggðar.
- 3) Barnalífeyri á hvert barn.
- 4) Mæðralaun miðað við 3 börn o. fl.

Í töflu 4.3 er sýndur kaupmáttur tryggingabótanna m. v. vísitölu framfærslukostnaðar og tafla 4.4 sýnir kaupmátt þeirra m. v. vísitölu vöru og þjónustu. Eðlilegra verður að teljast að miða kaupmátt ellilífeyrisþega við vísitölu vöru og þjónustu heldur en við vísitölu framfærslukostnaðar, þar sem tekið er tillit til barnabóta (áður fjölkskyldubóta) í vísitölu framfærslukostnaðar, en það er ekki gert í vísitölu vöru og þjónustu.

Í töflum 4.3 og 4.4 kemur fram að á árinu 1971, sem hér er valið til viðmiðunar, óx kaupmáttur lífeyrisgreiðslna almannatrygginga verulega. Þessi þróun hélt áfram á árinu 1972, einkum varð þá mikil hækkun á tekjutryggingunni sem tekin var upp árið áður. Á árinu 1973 rýrnuðu bæturnar nokkuð að raungildi, en kaupmáttur þeirra jókst aftur lítillega árið eftir. Á árinu 1975 minnkaði kaupmáttur lágmarkstekna um 4%, en kaupmáttur annarra tryggingabóta um nálægt 15%. Kaupmáttur lágmarkstekna stóð nokkurn veginn í stað á árinu 1976, en aðrar bætur rýrnuðu um 3 - 4% að raungildi. Í kjölfar kjarasamninga sumarið 1977 hækkðu lífeyrisbætur mjög verulega og kaupmáttur lágmarkstekna hækkaði á því ári um 11 - 12% og aðrar bætur hækkuðu um rúm 9% að raungildi. Á árinu 1978 óx kaupmáttur tryggingabóta enn eða sem nam 9 - 10 af hundraði. Á fyrsta fjórðungi 1979 var kaupmáttur tryggingabóta nokkru hærra en á 1. ársfjórðungi fyrra árs. Á 2. ársfjórðungi rýrnuðu bæturnar hins vegar að raungildi þannig að samanlagt reyndist kaupmáttur tryggingabóta svipaður á fyrri helmingi ársins 1979 og hann var á fyrri helmingi ársins á undan.

Tafla 4.2      Ársfjórðungs- og ársmeðaltöl fyrir mánaðar-  
upphæðir nokkurra lífeyristryggingabóta  
almannatrygginga 1969 - 1979.

	Ellí-/örorku- lífeyrir 1)	Ellí-/örorku- lífeyrir að viðbættri tekjutrygg.2)	Barna- lífeyrir á hvert barn	Mæðra- laun m.v. 3 börn o. fl.
	(1)	(2)	(3)	(4)
1969	3.587		1.573	3.416
1970	4.152		1.821	3.954
1971	5.308	5.775	2.507	5.056
1972	6.856	10.600	3.509	6.530
1973	8.256	12.765	4.225	7.864
1974	11.820	18.466	6.049	11.257
1975	15.039	26.536	7.696	14.322
1976	19.221	35.390	9.836	18.304
1977 1. ársfj.	22.738	42.693	11.635	21.653
2. "	23.919	44.911	12.239	22.778
3. "	30.497	57.262	15.605	29.042
4. "	32.530	61.079	16.645	30.978
Ársmeðaltal	27.421	51.486	14.031	26.113
1978 1. ársfj.	37.267	70.188	19.069	35.489
2. "	40.539	76.793	20.744	38.605
3. "	45.584	86.349	23.325	43.410
4. "	48.930	93.099	25.038	46.597
Ársmeðaltal	43.080	81.607	22.044	41.025
1979 1. ársfj.	52.047	99.873	26.638	49.575
2. "	56.465	108.330	28.894	53.773
3. "	64.325	123.409	32.915	61.258

- 1) Hér er um að ræða einstaklingslífeyri miðað við 67 ára aldur við upphaf tóku lífeyris.
- 2) Þ. e. þær lágmarkstekjur, sem ellí- og örorkulífeyrisþegum eru tryggðar. Frá júlímánuði 1977 geta þeir sem búa einir á eigin vegum auk þess fengið greidda svonefnda heimilisuppbót. Heimilisuppbót greiddist einungis þeim sem njóta tekjutryggingar og um hana þarf að sækja sérstaklega. Heimilisuppbót var kr. 23.385 á mánuði frá 1. sept. 1979.

Heimild: Tryggingastofnun ríkisins.

Tafla 4.3

Ársfjórðungs- og ársmeðaltöl fyrir vísitölur  
kaupmáttar nokkurra lífeyristryggingabóta  
almannatrygginga 1969 - 1979.

M. v. vísitölu framfærslukostnaðar.

1971 = 100.

	Ellli-/Örorku- lífeyrir	Ellli-/Örorku- lífeyrir að viðbætttri tekjutrygg.	Barna- lífeyrir	Mæðra- laun m.v. 3 börn o. fl.
	(1)	(2)	(3)	(4)
1969	81,4		75,5	81,4
1970	83,2		77,2	83,2
1971	100,0	100,0	100,0	100,0
1972	117,1	166,4	126,8	117,1
1973	115,4	164,0	125,0	115,4
1974	115,5	165,9	125,2	115,5
1975	98,6	159,9	106,8	98,6
1976	95,3	161,4	103,3	95,3
1977 1. ársfj.	95,8	165,4	103,8	95,8
2. "	95,0	164,0	102,9	95,0
3. "	113,9	196,5	123,4	113,9
4. "	110,2	190,2	119,4	110,2
Ársmeðaltal	104,3	180,0	113,0	104,3
1978 1. ársfj.	113,5	196,4	122,9	113,4
2. "	111,0	193,2	120,2	110,9
3. "	114,5	199,3	124,0	114,4
4. "	115,5	202,0	125,2	115,5
Ársmeðaltal	113,7	198,0	123,2	113,7
1979 1. ársfj.	115,0	202,9	124,6	115,0
2. "	110,6	195,0	119,8	110,6

Tafla 4.4

Ársfjórungs- og ársmeðaltöl fyrir vísitölur  
kaupmáttur nokkurra lífeyristryggingabóta  
almannatrygginga 1969 - 1979.

M. v. vísitölu vöru og þjónustu

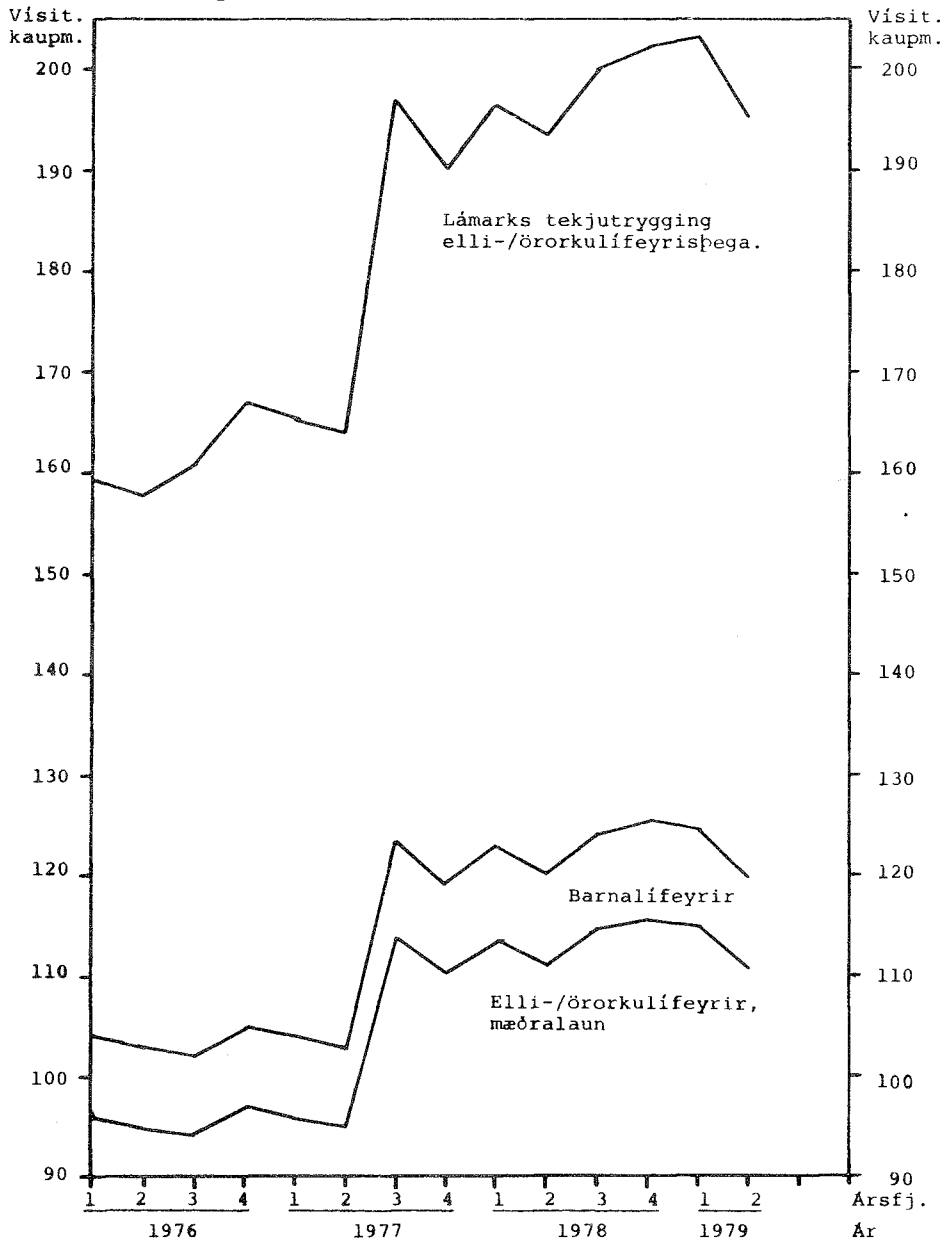
1971 = 100.

	Elli-/Örorku- lífeyrir	Elli-/Örorku- lífeyrir að viðbætti tekjutrygg.	Barna- líf- eyrir	Mæðra- laun m.v. 3 börn o. fl.
	(1)	(2)	(3)	(4)
1969	82,9		76,9	82,9
1970	83,9		77,9	83,9
1971	100,0	100,0	100,0	100,0
1972	112,9	160,4	122,3	112,9
1973	109,0	154,9	118,1	109,0
1974	109,8	157,7	119,0	109,8
1975	93,0	150,8	100,7	93,0
1976	89,0	150,6	96,4	89,0
1977 1. ársfj.	89,0	153,6	96,4	89,0
2. "	89,1	153,8	96,5	89,1
3. "	106,4	183,6	115,2	106,4
4. "	102,7	177,2	111,2	102,6
Ársmeðaltal	97,3	167,9	105,4	97,3
1978 1. ársfj.	105,4	182,4	114,2	105,4
2. "	103,9	180,9	112,6	103,9
3. "	106,7	185,8	115,6	106,7
4. "	107,4	187,9	116,4	107,4
Ársmeðaltal	106,0	184,5	114,8	105,9
1979 1. ársfj.	107,1	188,8	116,0	107,1
2. "	100,1	176,6	108,5	100,1

Visitölur kaupmáttar lífeyristryggingabóta  
1976 - 1979. Ársmeðaltal 1971 = 100.

M. v. visitölu framfærslukostnaðar.

Línurit 4.1

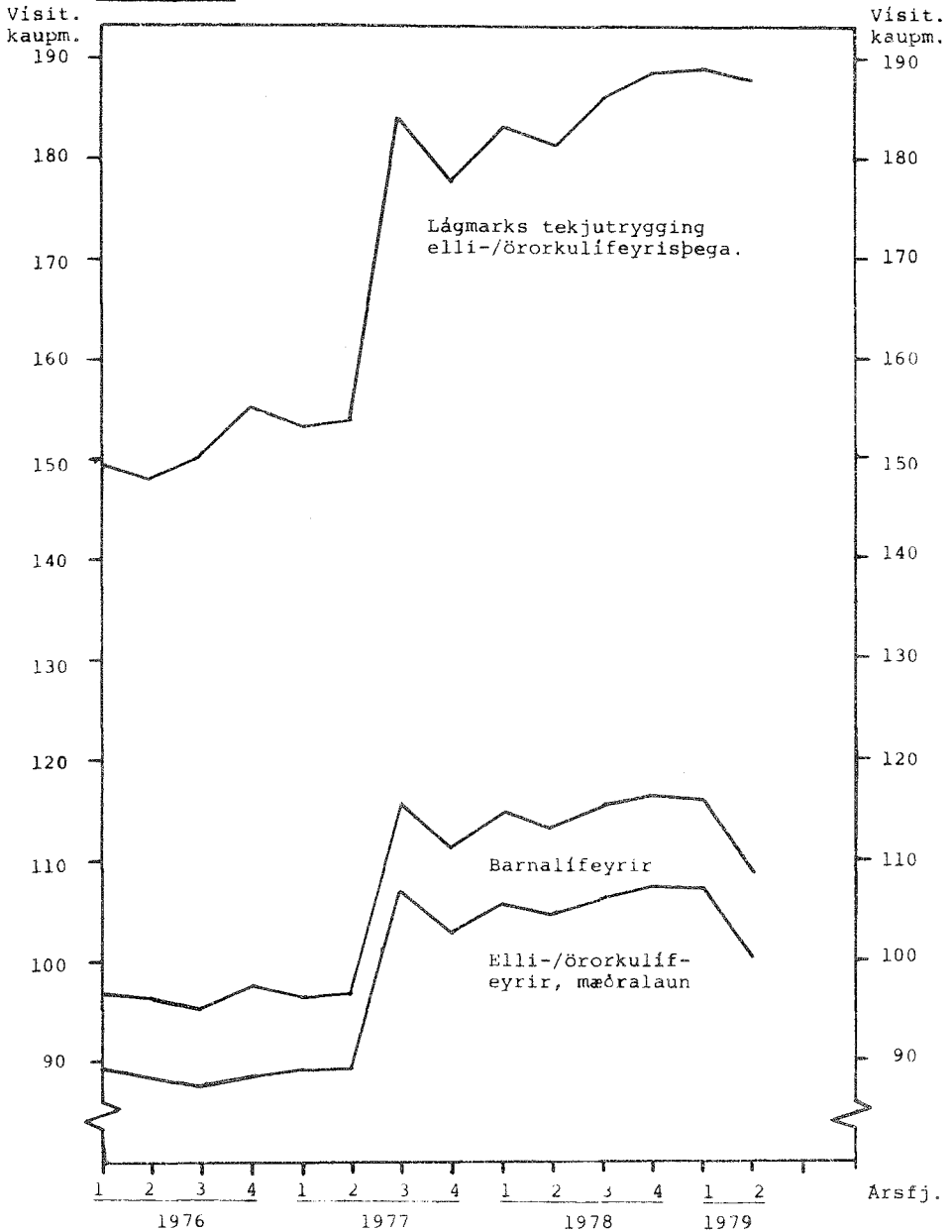




Vísitölur kaupmáttar lífeyrstryggingabóta  
1976 - 1979. Ársmeðaltal 1971 = 100.

M. v. vísitölu vöru og þjónustu.

Línurit 4.2



Þróun helstu þjóðhagsstærða.

Vísitölur 1971 = 100.

	1972	1973	1974	1975	1976	1977	1978	Þjóð- hags- áætl. okt. 1979
Þjóðarframleiðsla	105.7	113.8	117.9	115.5	118.6	125.7	131.0	134.8
Þjóðartekjur	105.4	117.6	118.9	112.0	118.7	129.4	134.9	133.8
Þjóðartekjur á mann	103.8	114.2	113.8	105.9	111.2	120.3	124.3	121.9
Einkaneysla	109.6	119.2	127.5	114.7	115.9	125.2	132.7	134.7
Einkaneysla á mann	108.0	115.6	122.0	108.5	108.5	116.3	122.1	122.9
Samneysla	107.6	117.7	124.9	130.9	140.1	141.2	146.5	149.4
Fjármunamyndun	99.0	119.0	131.8	120.7	117.6	131.1	121.8	114.5
Útflutningur	110.3	120.1	119.2	120.8	135.2	149.2	170.9	177.1
Innflutningur	101.4	120.6	136.5	122.4	120.9	143.5	151.8	152.6
Breyting viðskipta- kjara, %.	-0.9	15.3	-9.8	-14.6	12.7	8.4	0.0	-7.5
Viðskiptajöfn. í hlut- falli við þjóðarfrl. %	-2.6	-2.8	-11.3	-11.5	-1.7	-2.6	1.5	-0.6
Löng erl. lán í hlut- falli við þjóðarfrl. %	25.2	21.7	29.4	37.9	36.1	35.2	41.0	
Greiðslubyrði af erl. lánunum í % af útflutn. tekjum.	11.4	9.1	11.2	14.2	13.8	13.7	13.3	
Framfærslukostnaður	110.4	134.9	192.9	287.3	379.8	495.4	713.8	1028
Verðlag vöru og þjón.	114.4	142.7	202.9	304.7	407.0	531.0	766.0	

Heimildir: Þjóðhagsstofnun, endurskoðaðar tölur.

Hagstofan.