

Október 1980

49

Fréttabréf

Kjararannsóknarnefndar

Kauptaxtar, tekjur og kaupmáttur.

<u>Vísitölur. 1971 = 100.</u>	1972	1973	1974	1975	1976	1977	1978	1979
1. Greitt tímak. verkamanna	129.8	161.4	248.8	327.6	428.3	600.0	913.7	1311.6
2. Greitt tímak. iónaðarmanna	127.5	159.0	254.4	326.5	427.3	594.5	879.7	1288.8
3. Greitt tímak. verkakvenna	131.6	159.3	238.8	317.7	424.4	606.5	966.6	1400.8
4. Atvinnutekjur verkamanna	128.7	173.8	261.3	333.1	433.1	613.9	953.5	
5. Atvinnutekjur iónaðarmanna	118.5	152.8	237.3	303.0	394.2	555.5	842.0	
6. Atvinnutekjur sjómanna	124.4	186.7	266.0	343.9	492.8	740.3	1120.7	
7. Meðaltekjur ófaglærðra	128.9	172.2	250.5	333.2	438.4	638.1	1018.9	
8. Meðaltekjur faglærðra	125.8	167.9	247.5	326.0	430.8	615.5	942.6	
9. Meðaltekjur versl./skrifstf.	130.0	171.9	248.9	328.2	436.6	624.8	991.7	
10. Taxtavísitala verkamanna	120.9	149.0	216.5	288.4	366.4	520.5	807.7	1153.0
11. Taxtavísitala iónaðarmanna	118.0	144.0	218.1	279.3	346.7	484.9	723.5	1036.5
12. Taxtavísitala versl./skrifstf.	124.0	151.4	225.7	295.7	367.7	514.4	788.8	
13. Taxtavísitala opinb.starfsm.	125.1	157.0	236.0	276.7	343.8	540.2	855.0	1229.3
14. Lágmarkstekjur lífeyrisþega	183.5	221.0	319.8	459.5	612.8	891.5	1413.1	2026.4
15. Ráðstöfunartekjur á mann	126.1	170.2	259.9	343.8	456.2	672.9	1046.4	1507 *

Kaupmáttur. 1971 = 100.

1. Greitt tímak. verkamanna	117.6	119.6	129.0	114.0	112.8	121.1	128.0	126.3
2. Greitt tímak. iónaðarmanna	115.5	117.9	131.9	113.6	112.5	120.0	123.2	124.1
3. Greitt tímak. verkakvenna	119.2	118.1	123.8	110.6	111.7	122.4	135.4	134.9
4. Atvinnutekjur verkamanna	116.6	128.8	135.5	115.9	114.0	123.9	133.6	
5. Atvinnutekjur iónaðarmanna	107.3	113.3	123.0	105.5	103.8	112.1	118.0	
6. Atvinnutekjur sjómanna	112.7	138.4	137.9	119.7	129.8	149.4	157.0	
7. Meðaltekjur ófaglærðra	116.8	127.7	129.9	116.0	115.4	128.8	142.7	
8. Meðaltekjur faglærðra	113.9	124.5	128.3	113.5	113.4	124.2	132.1	
9. Meðaltekjur versl./skrifstf.	117.8	127.4	129.0	114.2	115.0	126.1	138.9	
10. Taxtavísitala verkamanna	109.5	110.5	112.2	100.4	96.5	105.1	113.2	111.1
11. Taxtavísitala iónaðarmanna	106.9	106.7	113.1	97.2	91.3	97.9	101.4	99.8
12. Taxtavísitala versl./skrifstf.	112.3	112.2	117.0	102.9	96.8	103.8	110.5	
13. Taxtavísitala opinb.starfsm.	113.3	116.4	122.3	96.3	90.5	109.0	119.8	118.4
14. Lágmarkstekjur lífeyrisþega	166.2	163.8	165.8	159.9	161.3	180.0	198.0	195.2
15. Ráðstöfunartekjur á mann	110.8	119.6	128.1	113.8	116.1	130.6	141.0	140.1

Kaupmáttur miðast hér við vísitölu framfærslukostnaðar, nema kaupmáttur ráðstöfunartekna, sem miðast við verðbreytingar einkaneyslu.

1-3. Tímakaup í dagvinnu skv. úrtaksathugunum Kjararannsóknarnefndar.

4-6. Byggir á úrtaki skattaframtala. Heimild: Þjóðhagsstofnun.

7-9. Meðaltekjur skv. III kafla persónuframtals kvæntra karla í viðkomandi starfsstétt, án nokkurs frádráttar. Sjá nánar í 46. fréttabréfi Kjararannsóknarnefndar. Heimild: Hagtíðindi.

10-13. Skv. áætlunum Kjararannsóknarnefndar og Þjóðhagsstofnunar. Miðað er við viku/mánaðarkaupstaxta, áhrifa vinnutímastýttningar gætur því ekki.

14. Heimild: Tryggingastofnun ríkisins.

15. Heimild: Þjóðhagsstofnun. Kaupmáttur mældur á kvarða verðbreytingar einkaneyslu.

Útgefandi:

Kjararannsóknarnefnd

Borgartúni 22.

Ábm. Ásmundur Stefánsson

Fjölritun: Fjölberg s/f

F R É T T A B R É F

49

Kjararannsóknarnefnd er
þannig skipuð í október 1980.

Ásmundur Stefánsson (formaður)

Eðvarð Sigurðsson

Guðmundur H. Garðarsson

Július Kr. Valdimarsson

Valur Valsson

Þorsteinn Pálsson

Efnisyfirlit:

	Bls.
1. Tímakaup og vinnutími verkafólks, iðnaðarmanna og verslunarmanna í Reykjavík og nágrenni á 2. ársfjórðungi 1980.	3
2. Tölur um tímakaup og vinnutíma verkafólks, iðnaðarmanna og verslunarmanna í Reykjavík og nágrenni á 2. ársfjórðungi 1980.	6
3. Tímakaup verkafólks og iðnaðarmanna í Reykjavík og nágrenni 1971 - 1980. Verðlagsvísitölur og vísitölur kaupmáttar.	11
4. Tímakaups, vinnutíma, og launadreifingar fyrir allt úrtakið með breyttum reiknireglum og at-hugasemdir við þær.	25
5. Lífeyristryggingabætur og kaupmáttur þeirra 1969 - 1980.	32
6. Kaupmáttur kauptaxta.	39

Línurit:

1.1 Vikulegur fjöldi vinnustunda verkafólks og iðnaðarmanna 1977 - 1980.	5
3.1 Hlutfallslegar breytingar greidds tímakaups verkafólks og iðnaðarmanna í Reykjavík og nágrenni 1972 - 1980.	16
3.2 Hlutfallslegar breytingar meðaltímakaups verkafólks og iðnaðarmanna í Reykjavík og nágrenni 1972 - 1980.	17
3.3 Ársfjórðungslegur kaupmáttur tímakaups verkafólks og iðnaðarmanna í Reykjavík og nágrenni m. v. vísitölu framfærslukostnaðar 1977 - 1980.	21
3.4 Ársfjórðungslegur kaupmáttur greidds tímakaups verkafólks og iðnaðarmanna í Reykjavík og nágrenni 1977 - 1980. m.v. vísitölu vöru og þjónustu.	22
3.5 Ársmeðaltöl kaupmáttar tímakaups verkafólks og iðnaðarmanna í Reykjavík og nágrenni m. v. vísitölu framfærslukostnaðar 1973 - 1979.	23
5.1 Kaupmáttur lífeyristryggingabóta m. v. vísitölu framfærslukostnaðar 1977 - 1980.	37
5.2 Kaupmáttur lífeyristryggingabóta m. v. vísitölu vöru og þjónustu 1977 - 1980.	38

Tímakaup og vinnutími verkafólks, iðnaðar-
manna og verslunarmanna í Reykjavík og ná-
grænni á 2. ársfjórðungi 1980.

Á tímabilinu frá 2. ársfjórðungi 1979 til 2. ársfjórðungs 1980 hækkuðu almennir kauptaxtar verkafólks og iðnaðarmanna sjö sinnum. Þær hækkanir sem hér um ræðir gilda almennt fyrir launþega í landinu, en einnig er getið kjaradóms í máli verslunarmanna.

1. Þann 21. maí 1979 var birtur kjaradómur í máli verslunarmanna. Kjaradómur fjallaði um kauptölur samkvæmt þeirri flokkaskipan, sem aðilar höfðu samið um 10. apríl sama ár. Áætlanir benda til þess að niðurstaða dómsins sem gildi frá 10. apríl, hafi að meðaltali þýtt um 7% hækkun launa verslunar- og skrifstofufólks.
2. 1. júní 1979 voru greiddar verðbætur á laun samkvæmt ákvæðum 48.-52. gr. laga nr. 13 frá 10. apríl 1979. Verðbætur á dagvinnulaun lægri en 210.000 kr. á mánuði voru 11.40%, laun sem voru 220.000 kr. eða hærri fengu 9.22% verðbætur. Júnitaxti þeirra sem frá 1. mars höfðu dagvinnulaun á bilinu 210.000 - 220.000 kr. reiknaðist þannig að við krónur 100.716 var bætt 63.44% af marstaxtanum. Hjá verkamönnum og verkakönum var þessi hækkun áætluð 11.40%, en hjá iðnaðarmönnum og verslunarmönnum var hún áætluð 11.00%.
3. Þann 25. júní 1979 hækkuðu laun um 3% í samræmi við ákvæði kjarasamnings sem þá var undirritaður.
4. Þann 1. september 1979 hækkuðu laun um 9.17% vegna verðbóta.
5. Frá 1. desember 1979 hækkuðu laun um 13.21% vegna verðbóta.
6. Frá 1. mars 1980 hækkuðu laun um 6.67% vegna verðbóta.
7. Frá 1. júní 1980 hækkuðu laun um 11.7% vegna verðbóta.

Samkvæmt framansögðu voru taxtar verkamanna og verkakvænna að meðaltali 51.1% hærri á 2. ársfjórðungi 1980 en á 2. ársfjórðungi 1979. Á sama tímabili hækkaði tímakaup verkamanna í úrtaki Kjarrannsóknarnefndar úr kr. 1292 í kr. 2027 eða um 56.9%. Hækkun greidds tímakaups er því 3.8% umfram taxtahækkun.

Vinnutími.

Tafla 1.1 Sýnir ársfjórðungs- og ársmeðaltöl fyrir fjölda greiddra stunda verkafólks og iðnaðarmanna á viku á árabílinu 1974 - 1980. Tafla þessi tekur einungis til höfuðborgarsvæðisins.

Tafla 1.1 Meðaltal vikulegs fjölda greiddra stunda verkafólks og iðnaðarmanna á höfuðborgarsvæðinu 1974 - 1980.

	Verka- menn	Verka- konur	Iðnaðar- menn	Vegið meðaltal
1974 Ársmeðaltal	54.5	43.5	52.6	52.0
1975 Ársmeðaltal	52.3	43.1	51.7	50.5
1976 Ársmeðaltal	54.0	43.8	52.0	51.6
1977 Ársmeðaltal	51.2	43.1	50.3	49.5
1978 Ársmeðaltal	51.6	43.9	50.5	49.9
1979 Ársmeðaltal	51.4	43.7	50.1	49.6
1. ársfj. 1978	50.0	43.0	50.0	48.8
2. " 1978	53.2	45.0	51.6	51.2
3. " 1978	52.0	43.8	50.4	50.0
4. " 1978	51.2	43.6	50.1	49.5
1. ársfj. 1979	49.8	43.8	49.6	48.7
2. " 1979	50.4	43.8	49.4	48.9
3. " 1979	53.7	43.9	51.2	51.2
4. " 1979	51.6	43.2	50.3	49.7
1. ársfj. 1980	50.2	42.9	49.5	48.7
2. " 1980	51.4	43.4	50.2	49.6

Eins og fram kemur í töflu 1.1 er vinnutími á viku á 2. ársfj. 1980 að meðaltali 49.6 stundir á viku hjá verkafólki og iðnaðarmönnum, eða tæplega klukkustund lengri en á sama ársfjórðungi 1979. Rétt er að benda á, að á 2. ársfj. 1979 var tíðarfar óvenju erfitt auk þess sem nokkuð dró þá úr yfirvinnu vegna verkfalls- og verkbannsaðgerða á farskipaflotanum.

Niðurstöður um vinnutíma á 2. ársfj. 1980 í töflunni hér að framan, byggja í meginatriðum á sama grunni og vinnutímatöflurnar í síðari hluta þessa Fréttabréfs. Þar eru niðurstöðutölur óvegna fyrir allt úrtakið, en hér er um að ræða vegið meðaltal líkt og áður hefur tíðkast. Athyglisvert er að niðurstöðutöflurnar eru því sem næst þær sömu í báðum tilvikum.

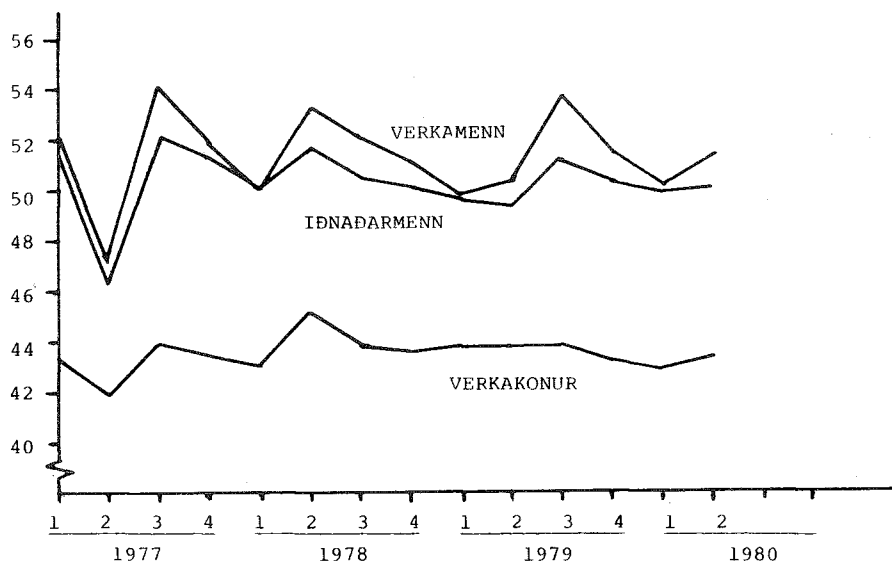
Línurit 1.1 sýnir á myndrænan hátt þær niðurstöður sem fram koma í töflu 1.1 hér að framan. Vinnutímamælingar þær sem hér um ræðir hófust árið 1974. Athygli skal vakin á því, að mælingar þessar taka eingöngu til þeirra sem vinna 400 klst. eða meira í dagvinnu á hverjum ársfjórðungi. Vegna samanburðar er dagvinnutími á viku færður í fullar 40 stundir og eftir- og naturvinna hækkuð til samræmis.

Lóðrétti ásinn á línuriti 1.1 sýnir samtölur dag-, eftir- og naturvinnu, en lárétti ás myndarinnar telur ársfjórðunga á árunum 1977 - 1980. Af línuritinu má ráða, að nokkurra árstíðasveiflna gætir í vinnutíma, einkum hjá verkamönnum. Vinnutími er jafnan stystur á 1. fjórðungi hvers árs, lengist allmikið á 2. fjórðungi, en styttest síðan á síðari hluta hvers árs.

Ársfjórðungsmeðaltöl fyrir vikulegan fjölda vinnustunda verka-
fólks og iðnaðarmanna 1977-1980.

Línurit 1.1

Klst.



Tafla 2.1
Verkamenn

Tímakaupstafla - 2. ársfj 1980.

	Heildar- vinnust. bús.	Vog	Tímak. í dagv. kr.	Eftirv. álag kr.	Naturv. álag kr.	Meðal- tímak. kr.
<u>Alm.verkamannav.</u>	1.	2.	3.	4.	5.	6.
Fiskvinna	53	6	2248	68	287	2603
Hafnarvinna	112	19	2013	72	229	2314
Pakkhúsvinna	67	7	2039	54	240	2333
Lyftaravinna	42	2	2064	71	220	2355
Byggingarvinna	13	25	2007	115	44	2166
Afgreiðslustörf*	.	11	1802	27	135	1964
Bæjarvinna*	.	11	1794	88	140	2022
Verksmiðjuvinna	72	10	1977	47	141	2165
Slippvinna	24	2	1923	83	205	2211
Ýmis alm. vinna	26	7	1938	70	327	2335
Vegió meðaltal	409	100	1970	76	164	2210
<u>Aðstoð v/fagvinnu</u>						
Málmsmiðar	23	35	2067	103	229	2398
Trésmiðar	19	38	2264	124	55	2443
Bifr.sm.og viðg.	12	27	2258	80	187	2525
Vegió meðaltal	54	100	2193	105	151	2449
<u>Vélstjórn</u>						
Bílstjórar	157	80	2103	59	272	2434
Ýtu-og kranastj.	28	20	2312	106	417	2835
Vegió meðaltal	185	100	2145	68	301	2514
<u>Samanvegió</u>						
Alm. verkamannav.	409	71	1970	76	164	2210
Aðstoð v/fagvinnu	54	14	2193	105	151	2449
Vélstjórn	185	15	2145	68	301	2514
	648	100	2027	79	183	2289

* Áætlað.

Tafla 2.2
Verkamenn

Vinnutímatafla - 2. ársfj. 1980.

	Vog	Dvt.	Evt.	Nvt.	Meðal- vinnust.
<u>Alm. verkamannav.</u>	1.	2.	3.	4.	5.
Fiskvinna	6	40.0	3.8	8.2	52.0
Hafnarvinna	19	40.0	4.3	6.6	50.9
Pakkhúsvinna	7	40.0	3.3	7.6	50.9
Lyftaravinna	2	40.0	4.4	6.8	51.2
Byggingarvinna	25	40.0	7.0	2.2	49.2
Afgreiðslustörf*	11	40.0	3.6	8.7	52.3
Bæjarvinna*	11	40.0	7.0	4.0	51.0
Verksmiðjuvinna	10	40.0	5.4	8.9	54.3
Slippvinna	2	40.0	5.6	7.0	52.6
Ýmis alm. vinna	7	40.0	4.0	8.3	52.3
Vegið meðaltal	100	40.0	5.2	6.0	51.2
<u>Aðstoð v/fagvinnu</u>					
Málmsmiðar	35	40.0	6.2	7.3	53.5
Trésmiðar	38	40.0	4.9	1.2	46.1
Bifr.sm. og viðg.	27	40.0	4.3	4.7	49.0
Vegið meðaltal	100	40.0	5.2	4.3	49.5
<u>Vélstjórn</u>					
Bílstjórar	80	40.0	3.7	8.7	52.4
Ýtu-og kranastj.	20	40.0	6.8	13.6	60.4
Vegið meðaltal	100	40.0	4.3	9.7	54.0
<u>Samanvegið</u>					
Alm. verkamannav.	71	40.0	5.2	6.0	51.2
Aðstoð v/fagvinnu	14	40.0	5.2	4.3	49.5
Vélstjórn	15	40.0	4.3	9.7	54.0
	100	40.0	5.1	6.3	51.4

* Áætlað.

Tafla 2.3
Iónaðarmenn

Tímakaupstafla - 2. ársfj. 1980.

	Heildar-	Vog	Tímak.	Eftirv.	Naturv.	Meðal-
	vinnust.		i dagv.	álag	álag	tímak.
	bús.		kr.	kr.	kr.	kr.
	1.	2.	3.	4.	5.	6.
<u>Tímavinna</u>						
Skipasm.og viðg.	26	3	2727	93	125	2945
Málmsmiðar	54	25	2456	113	269	2838
Trésmiðar	29	10	2461	128	117	2706
Húsgagnagerð	9	16	2748	99	206	3053
Flugvirkjun*	.	2	3370	105	451	3926
Bifr.sm.og viðg.	26	17	2806	104	170	3080
Rafvirkjun	31	10	2574	115	228	2917
Bökunarvinna*	6	4	2303	39	514	2856
Prentun og bókað.	27	13	2609	-	671	3280
Vegið meðaltal	208	100	2614	93	284	2991

Tafla 2.4
Iónaðarmenn

Vinnutímatafla - 2. ársfj. 1980.

	Vog	Dvt.	Evt.	Nvt.	Meðal-
	1.	2.	3.	4.	vinnust.
Skipasm.og viðg.	3	40.0	4.0	2.7	46.7
Málmsmiðar	25	40.0	5.8	7.6	53.4
Trésmiðar	10	40.0	6.4	2.7	49.1
Húsgagnagerð	16	40.0	4.6	4.6	49.2
Flugvirkjun	2	40.0	2.5	7.8	50.3
Bifr.sm.og viðg.	17	40.0	4.0	3.2	47.2
Rafvirkjun	10	40.0	5.3	5.3	50.6
Bökunarvinna*	4	40.0	4.0	15.0	59.0
Prentun og bókað.	13	40.0	0	7.4	47.4
Vegið meðaltal	100	40.0	4.4	5.8	50.2

* Áætlað.

Tafla 2.5
Verkakonur

Tímakaupstafla - 2. ársfj. 1980.

	Heildar-	Tímak.		Eftirv.	Naturv.	Meðal-
	vinnust.	Vog	í dagv.	álag	álag	tímak.
	pús.		kr.	kr.	kr.	kr.
	1.	2.	3.	4.	5.	6.
Fiskvinna	86	15	2276	38	128	2442
Afgreiðslustörf [*]	.	10	1636	26	110	1772
Verksmiðjuvinna	41	43	1681	16	70	1767
Bæjarvinna [*]	.	1	1857	3	17	1877
Brauð- og kökugerð	13	2	1760	15	125	1900
Fatasaumur	34	19	2016	3	3	2022
Prentun og bókað.	10	6	2024	-	316	2340
Ymis alm. vinna	13	4	1685	4	39	1728
Vegioð meðaltal	197	100	1853	16	84	1953

Tafla 2.6
Verkakonur

Vinnutímatafla - 2. ársfj. 1980.

	Vog	Dvt.	Evt.	Nvt.	Meðal-
	1.	2.	3.	4.	vinnust.
Fiskvinna	15	40.0	1.9	3.0	44.9
Afgreiðslustörf [*]	10	40.0	1.0	5.0	46.0
Verksmiðjuvinna	43	40.0	1.3	2.2	43.5
Bæjarvinna [*]	1	40.0	0.6	3.1	43.7
Brauð- og kökugerð	2	40.0	1.0	3.8	44.8
Fatasaumur	19	40.0	0.2	0.1	40.3
Prentun og bókað.	6	40.0	-	2.0	42.0
Ymis alm. vinna	4	40.0	1.7	3.4	45.1
Vegioð meðaltal	100	40.0	1.1	2.3	43.4

* Áætlað.

FÓLK VIÐ
AFGREIÐSLUSTÖRF

Tafla 2.7
Verslunarmenn

Tímakaupstafla - 2. ársfj. 1980.

	Heildar- vinnust. þús.	Tímak. í dagv. kr.	Eftirv. álag kr.	Næturv. álag kr.	Meðal- tímak. kr.
	1.	2.	3.	4.	5.
Afgreiðslustörf í matvöruverslunum	26	2341	46	151	2538

Tafla 2.8
Verslunarmenn

Vinnutímatafla - 2. ársfj. 1980.

	Dvt.	Evt.	Nvt.	Meðal- vinnust.
	1.	2.	3.	4.
Afgreiðslustörf í matvöruverslunum	40.0	2.5	3.5	46.0

Tafla 2.9
Verslunarkonur

Tímakaupstafla - 2. ársfj. 1980.

	Heildar- vinnust. þús.	Tímak. í dagv. kr.	Eftirv. álag kr.	Næturv. álag kr.	Meðal- tímak. kr.
	1.	2.	3.	4.	5.
Afgreiðslustörf í matvöruverslunum	68	1918	32	96	2046

Tafla 2.10
Verslunarkonur

Vinnutímatafla - 2. ársfj. 1980.

	Dvt.	Evt.	Nvt.	Meðal- vinnust.
	1.	2.	3.	4.
Afgreiðslustörf í matvöruverslunum	40.0	1.1	2.6	43.7

Tímakaup - Kaupmáttur.

Tölflur 3.1, 3.2 og 3.3 sýna greitt tímakaup verkamanna, verkavenna og iðnaðarmanna samkvæmt úrtaki Kjararannsóknarnefndar, allar tölur eru án orlofs.

Tafla 3.4 sýnir vísitölu framfærslukostnaðar og vísitölu vöru og þjónustu. Ársmeðaltal 1971 er sett = 100. Varðandi tölur fyrri ára visast til fyrri fréttabréfa.

Tölflur 3.5, 3.6 og 3.7 sýna kaupmátt greidds tímakaups verkamanna, verkavenna og iðnaðarmanna miðað við vísitölu framfærslukostnaðar annars vegar og vöru og þjónustu hins vegar.

Vegna samanburðar á kaupmátti fyrir og eftir 1. ársfj. 1972 skal það undirstrikað, að hér er um að ræða kaupmátt tímakaups og virkar því vinnutímastyttingin til hækkunar, sem ekki hefði verið ef miðað hefði verið við vikukaup. Þá skal einnig vakin athygli á því að í þessum útreikningum er ekki tekið tillit til breytinga á félagslegum atriðum og beinum sköttum.

Eins og tölflur 3.5, 3.6 og 3.7 sýna, hafa orðið miklar sveiflur í kaupmátti á liðnum árum. Kaupmáttur tímakaups verkamanna óx á árinu 1972 um 17.4% miðað við vísitölu framfærslukostnaðar, en verulegur hluti þessarar kaupmáttaraukningar eða 10.5% var til kominn vegna vinnutímastyttingarinnar 1/1 1972. Á árinu 1973 hélst kaupmáttur svipaður og á árinu 1972, en náði hámarki á fyrri hluta ársins 1974. Kaupmáttur greidds tímakaups lækkaði síðan verulega á árinu 1975 og enn nokkuð á árinu 1976. Í kjölfar kjarasamninga frá 22. júní 1977 jókst kaupmáttur tímakaups verulega og þessi kaupmáttaraukning kom síðan enn betur fram á árinu 1978.

Á árinu 1979 hélst kaupmáttur greidds tímakaups í dagvinnu í stórum dráttum óbreyttur frá fyrra ári, miðað við vísitölu framfærslukostnaðar. Hjá verkamönnum rýrnaði kaupmáttur tímakaups í dagvinnu um 1.3%, hjá verkakönnum um 0.4%, en stóð því sem næst í stað hjá iðnaðarmönnum. Kaupmáttur meðaltímakaups rýrnaði um 1.0% hjá verkamönnum, en batnaði hjá verkakönnum um 0.1% og hjá iðnaðarmönnum um 1.0%.

Á öðrum ársfjórðungi 1980 var kaupmáttur greidds tímakaups 1,1 - 3,4% lakari en á 1. ársfjórðungi 1980, en 2,7 - 5,2% lakari en að meðaltali á árinu 1979.

TÍMAKAUP
VERKAMENN

Tafla 3.1	Timak.	Meðaltímakaup		Hlutfallsleg breyting			
	í dagv.	án hd.	m.hd.	1.	2.	3.	
	kr.	kr.	kr.	%	%	%	
1971	107.12	121.71	124.45	14.0	14.4	14.4	
1972	139.02	160.14	163.35	29.8	31.6	31.3	
1973	172.90	202.81	207.17	24.4	26.6	26.8	
1974	266.47	311.71	320.23	54.1	53.7	54.6	
1975	350.89	400.77	410.92	31.7	28.6	28.3	
1976	458.78	528.59	437.34	30.7	31.8	30.8	
1977	642.76	728.34	739.05	40.1	37.9	37.5	
1978	978.75	1109.86	1129.60	52.3	52.4	52.8	
1979	1405,-	1598,-	.	43.6	44.0	.	
1975	1. ársfj.	308.85	348.58	362.37	2.8	-0.4	0.8
	2. "	342.33	392.28	408.04	10.8	12.5	12.6
	3. "	368.00	420.04	420.04	7.5	7.1	2.9
	4. "	384.38	442.15	453.21	4.5	5.3	7.9
1976	1. ársfj.	411.34	466.28	469.92	7.0	5.5	3.7
	2. "	440.89	511.08	539.14	7.2	9.6	14.7
	3. "	471.81	547.22	547.22	7.0	7.1	1.5
	4. "	511.06	588.59	593.08	8.3	7.6	8.4
1977	1. ársfj.	538.65	609.34	609.34	5.4	3.5	2.7
	2. "	577.34	642.70	678.67	7.2	5.5	11.4
	3. "	700.72	806.95	806.95	21.4	25.6	18.9
	4. "	754.32	854.35	861.22	7.6	5.9	6.7
1978	1. ársfj.	832.08	930.21	957.23	10.3	8.9	11.1
	2. "	915.95	1051.93	1090.68	10.1	13.1	13.9
	3. "	1039.55	1181.16	1181.16	13.5	12.3	8.3
	4. "	1127.43	1276.14	1289.31	8.5	8.0	9.2
1979	1. ársfj.	1199,-	1343,-	1383,-	6.3	5.2	7.3
	2. "	1292,-	1443,-	.	7.8	7.4	.
	3. "	1476,-	1722,-	.	14.2	19.3	.
	4. "	1653,-	1882,-	.	12.0	9.3	.
1980	1. ársfj.	1851,-	2087,-	.	12.0	10.9	.
	2. "	2027,-	2289,-	.	9.5	9.7	.

TÍMAKAUP
VERKAKONUR

Tafla 3.2	Tímak. í dagv. kr.	Meðaltímakaup		Hlutfallsleg breyting		
		án hd.	m.hd.	1.	2.	3.
		kr.	kr.	%	%	%
1971	91.02	94.81	97.66	14.6	15.6	15.4
1972	119.74	125.33	128.44	31.6	32.2	31.5
1973	144.95	152.73	156.70	21.1	21.9	22.0
1974	217.34	230.65	238.50	49.9	51.0	52.2
1975	289.18	302.27	311.50	33.1	31.1	30.6
1976	386.26	408.75	419.57	33.6	35.2	34.7
1977	552.03	579.22	592.22	42.9	41.7	41.1
1978	879.83	924.09	943.19	59.4	59.5	59.3
1979	1275,-	1345,-	.	44.9	45.5	.
1975 1. ársfj.	245.12	253.99	265.60	2.8	-0.6	0.8
2. "	280.44	292.20	307.14	14.4	15.0	15.6
3. "	307.28	321.51	321.51	9.6	10.0	4.7
4. "	323.86	341.37	351.74	5.4	6.2	9.4
1976 1. ársfj.	343.67	362.07	365.23	6.1	6.1	3.8
2. "	371.11	394.38	430.32	8.0	8.9	17.8
3. "	399.12	423.96	423.96	7.5	7.3	-1.5
4. "	431.15	454.58	458.76	8.0	7.2	8.2
1977 1. ársfj.	456.52	477.16	477.16	5.9	5.0	4.0
2. "	492.01	509.34	552.77	7.8	6.7	15.8
3. "	606.27	638.44	638.44	23.2	25.3	15.5
4. "	653.31	691.92	700.50	7.8	8.4	9.7
1978 1. ársfj.	734.24	765.07	790.23	12.4	10.6	12.8
2. "	817.34	870.95	909.20	11.3	13.8	15.1
3. "	944.19	996.53	996.53	15.3	14.4	9.6
4. "	1023.55	1063.82	1076.78	8.4	6.8	8.1
1979 1. ársfj.	1087,-	1149,-	1184,-	6.2	8.0	10.0
2. "	1182,-	1250,-	.	8.7	8.8	.
3. "	1339,-	1414,-	.	13.3	13.1	.
4. "	1490,-	1565,-	.	11.3	10.7	.
1980 1. ársfj.	1680,-	1769,-	.	12.8	13.0	.
2. "	1853,-	1953,-	.	10.3	10.4	.

TÍMAKAUPIDNAÐARMENN

Tafla 3.3	Timak.	Meðaltímakaup		Hlutfallsleg breyting		
	i dagv. kr.	án hd. kr.	m.hd. kr.	1. %	2. %	3. %
1971	142.46	159.05	163.74	17.9	19.1	19.5
1972	181.68	206.48	211.42	27.5	29.8	29.1
1973	226.45	260.67	267.59	24.6	26.2	26.6
1974	362.48	420.27	433.61	60.1	61.2	62.0
1975	465.07	535.32	550.29	28.3	27.4	26.9
1976	608.69	696.17	711.90	30.9	30.0	29.4
1977	846.92	957.25	975.71	39.1	37.5	37.1
1978	1253.21	1416.02	1444.86	48.0	47.9	48.1
1979	1836,-	2081,-	.	46.5	47.0	.
1975	1. ársfj. 406.05	454.92	475.16	1.8	-1.1	0.2
	2. " 447.38	514.68	536.40	10.2	13.1	12.9
	3. " 491.07	575.42	575.42	9.8	11.8	7.3
	4. " 515.76	596.25	614.18	5.0	3.6	6.7
1976	1. ársfj. 546.50	614.51	620.83	6.0	3.0	1.1
	2. " 589.74	678.21	727.49	7.9	10.4	17.2
	3. " 621.38	716.90	716.90	5.4	5.7	-1.5
	4. " 677.14	775.04	782.38	9.0	8.1	9.1
1977	1. ársfj. 717.07	816.58	816.58	5.9	5.4	4.4
	2. " 762.49	833.87	896.50	6.3	2.1	9.8
	3. " 923.67	1061.81	1061.81	21.1	27.3	18.4
	4. " 984.45	1116.74	1127.93	6.6	5.2	6.2
1978	1. ársfj. 1077.96	1208.00	1248.76	9.5	8.2	10.7
	2. " 1172.07	1336.58	1393.45	8.7	10.6	11.6
	3. " 1313.70	1492.42	1492.42	12.1	11.7	7.1
	4. " 1449.12	1627.08	1644.80	10.3	9.0	10.2
1979	1. ársfj. 1558,-	1737,-	1794,-	7.5	6.8	9.1
	2. " 1697,-	1903,-	.	8.9	9.6	.
	3. " 1927,-	2228,-	.	13.6	17.1	.
	4. " 2161,-	2454,-	.	12.1	10.1	.
1980	1. ársfj. 2389,-	2706,-	.	10.6	10.3	.
	2. " 2614,-	2991,-	.	9.4	10.5	.

VÍSITÖLUR

1971 = 100

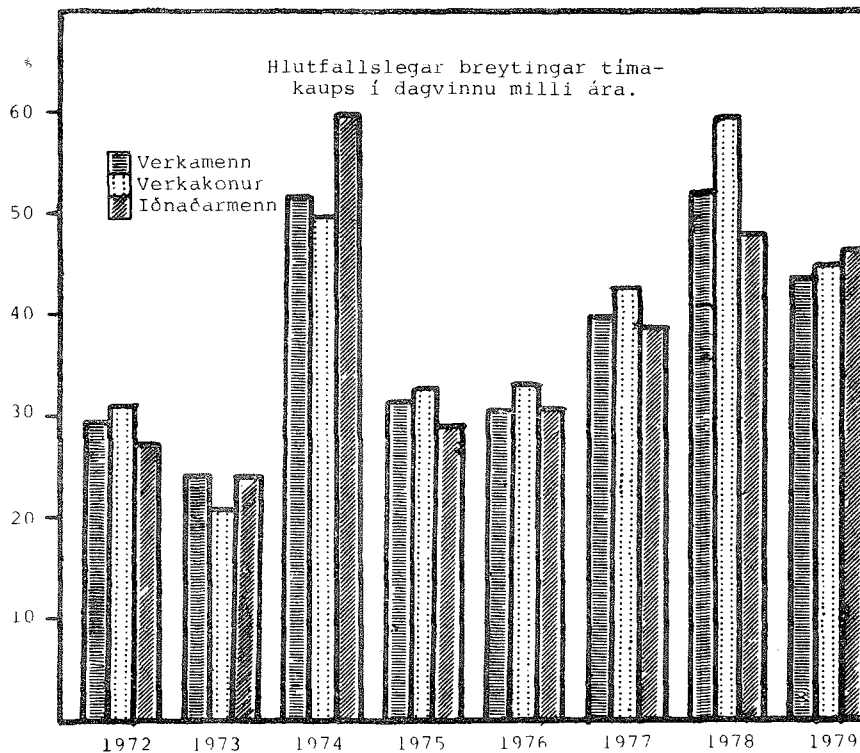
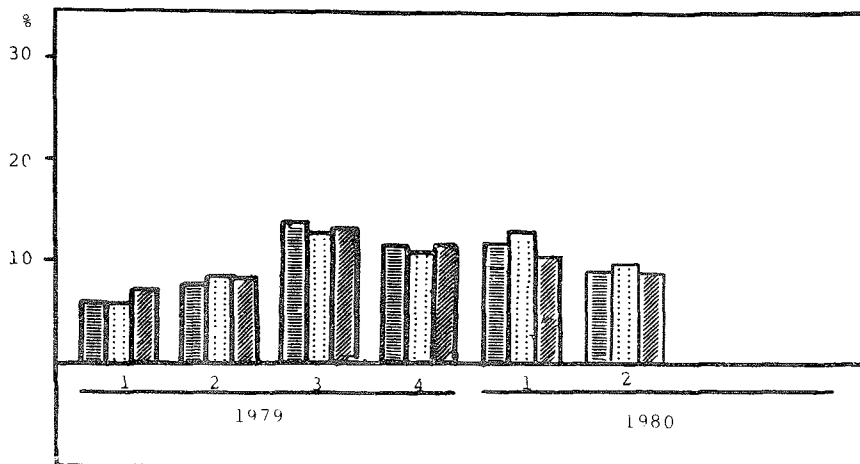
Vísitölurnar eru hér reiknaðar út sem

ársmeðaltal og ársfjórðungsmeðaltal,

miðað við stöðu þeirra í miðjum mánuði.

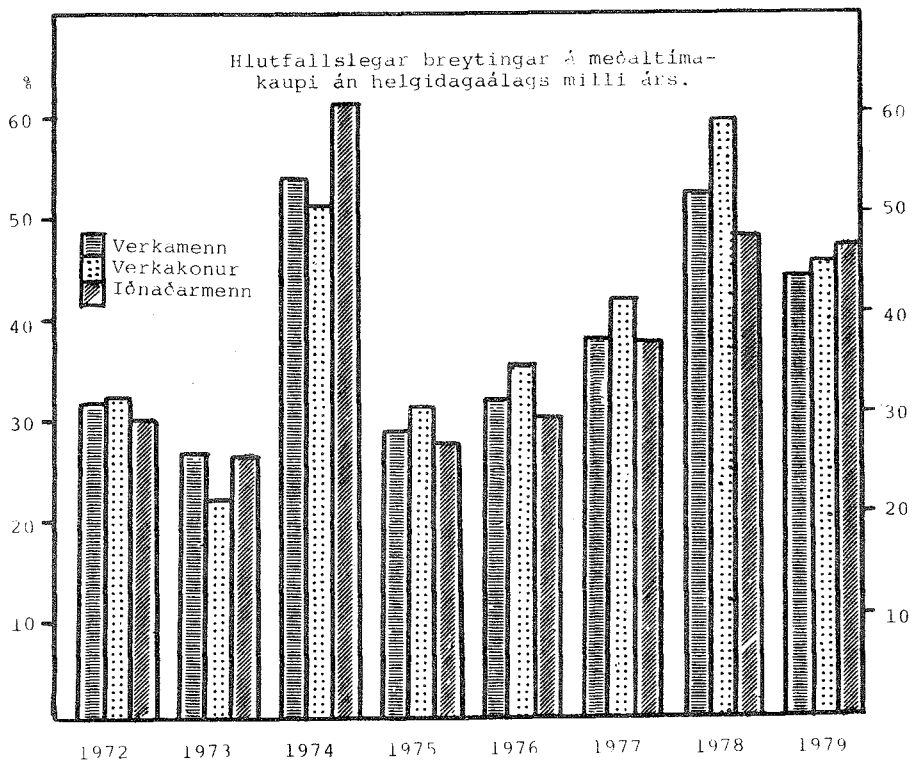
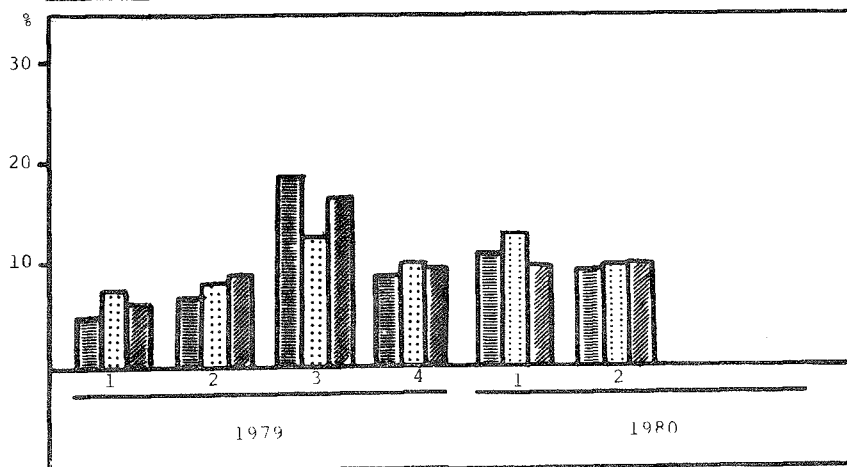
Tafla 3.4		Framf. kostn.	Vörur og þjónusta	Hækkun %	
				1.	2.
1971		100.0	100.0	6.3	7.3
1972		110.4	114.4	10.4	14.4
1973		134.9	142.7	22.1	24.6
1974		192.9	202.9	43.0	42.2
1975		287.3	304.7	48.9	50.2
1976		379.8	407.0	32.2	33.6
1977		495.4	531.0	30.4	30.5
1978		713.8	766.0	44.1	44.3
1979		1038.3	1116.2	45.5	45.7
1975	1. ársfj.	250.2	262.6	12.4	11.0
	2. "	279.6	294.0	11.8	12.0
	3. "	300.7	320.7	7.5	9.1
	4. "	319.0	341.9	6.1	6.6
1976	1. ársfj.	333.3	356.4	4.5	4.0
	2. "	370.5	395.9	11.2	11.1
	3. "	395.5	424.1	6.7	7.1
	4. "	419.9	451.7	6.2	6.5
1977	1. ársfj.	447.0	481.3	6.5	6.6
	2. "	474.3	505.6	6.1	5.0
	3. "	504.5	540.0	6.4	6.8
	4. "	556.0	596.9	10.2	10.5
1978	1. ársfj.	618.8	666.2	11.3	11.6
	2. "	688.3	735.0	11.2	10.3
	3. "	750.3	804.7	9.0	9.5
	4. "	797.9	858.0	6.3	6.6
1979	1. ársfj.	852.5	915.9	6.8	6.7
	2. "	962.0	1024.4	12.8	11.8
	3. "	1092.9	1174.2	13.6	14.6
	4. "	1245.7	1350.4	14.0	15.0
1980	1. ársfj.	1377.3	1492.1	10.6	10.5
	2. "	1559.4	1667.1	13.2	11.7

Línurit 3.1 Hlutfallslegar breytingar tíma-
kaups í dagvinnu milli ársfjórðunga.



Hlutfallslegar breytingar á meðaltíma-
kaupi án helgidagaálags milli
ársfjórðunga.

Linurit 3.2



KAUPMÁTTURVERKAMENN

<u>Tafla 3.5</u>	<u>Kaupm. miðað við</u> <u>visit.framf.kostn.</u>		<u>Kaupm. miðað við</u> <u>visit.v. og þjón.</u>	
	<u>tímak.</u>	<u>meðaltk.</u>	<u>tímak.</u>	<u>meðaltk.</u>
	<u>í dagv.</u>	<u>án hd.</u>	<u>í dagv.</u>	<u>án hd.</u>
	1.	2.	3.	4.
1971	100.0	100.0	100.0	100.0
1972	117.6	119.2	113.5	115.0
1973	119.6	123.5	113.1	116.8
1974	129.0	132.8	122.6	126.2
1975	114.0	114.6	107.5	108.1
1976	112.8	114.3	105.2	106.6
1977	121.1	120.8	113.0	112.7
1978	128.0	127.8	119.3	119.0
1979	126.3	126.5	117.5	117.6
1975 1. ársfj.	115.2	114.5	109.8	109.1
2. "	114.3	115.3	108.7	109.6
3. "	114.2	114.8	107.1	107.6
4. "	112.5	113.9	105.0	106.3
1976 1. ársfj.	115.2	114.9	107.7	107.5
2. "	111.1	113.3	104.0	106.1
3. "	111.4	113.7	103.9	106.0
4. "	113.6	115.2	105.6	107.1
1977 1. ársfj.	112.5	112.0	104.5	104.0
2. "	113.6	111.3	106.6	104.4
3. "	129.7	131.4	121.1	122.8
4. "	126.7	126.3	118.0	117.6
1978 1. ársfj.	125.5	123.5	116.6	114.7
2. "	124.2	125.6	116.3	117.6
3. "	129.3	129.3	120.6	120.6
4. "	131.9	131.4	122.7	122.2
1979 1. ársfj.	131.3	129.4	122.2	120.5
2. "	125.4	123.2	117.7	115.7
3. "	126.1	129.5	117.3	120.5
4. "	123.9	124.1	114.3	114.5
1980 1. ársfj.	125.6	124.5	115.9	114.9
2. "	121.3	120.6	113.5	112.8

Sjá línurit 3.3 og 3.4.

KAUPMÁTTUR
VERKAKONUR

Tafla 3.6	Kaupm. miðað við vísit.framf.kostn.		Kaupm. miðað við vísit.v.og þjón.	
	tímak. í dagv.	meðaltk. án hd.	tímak. í dagv.	meðaltk. án hd.
	1.	2.	3.	4.
1971	100.0	100.0	100.0	100.0
1972	119.2	119.7	115.0	115.6
1973	118.1	119.4	111.6	112.9
1974	123.8	126.1	117.7	119.9
1975	110.6	111.0	104.3	104.6
1976	111.7	113.5	104.3	105.9
1977	122.4	123.3	114.2	115.1
1978	135.4	136.5	126.2	127.2
1979	134.9	136.6	125.5	127.1
1975 1. ársfj.	107.6	107.1	102.6	102.0
2. "	110.2	110.2	104.8	104.8
3. "	112.3	112.8	105.3	105.7
4. "	111.5	112.9	104.1	105.3
1976 1. ársfj.	113.3	114.6	105.9	107.2
2. "	110.0	112.2	103.0	105.1
3. "	110.9	113.1	103.4	105.4
4. "	112.8	114.2	104.9	106.2
1977 1. ársfj.	112.2	112.6	104.2	104.6
2. "	114.0	113.3	106.9	106.2
3. "	132.0	133.5	123.3	124.7
4. "	129.1	131.3	120.2	122.3
1978 1. ársfj.	130.4	130.4	121.1	121.1
2. "	130.5	133.5	122.2	125.0
3. "	138.3	140.1	128.9	130.6
4. "	140.9	140.6	131.1	130.8
1979 1. ársfj.	140.1	142.2	130.4	132.3
2. "	135.0	137.1	126.8	128.7
3. "	134.6	136.5	125.3	127.0
4. "	131.4	132.5	121.2	122.2
1980 1. ársfj.	134.0	135.5	123.7	125.1
2. "	130.6	132.1	122.1	123.6

Sjá línurit 3.3 og 3.4.

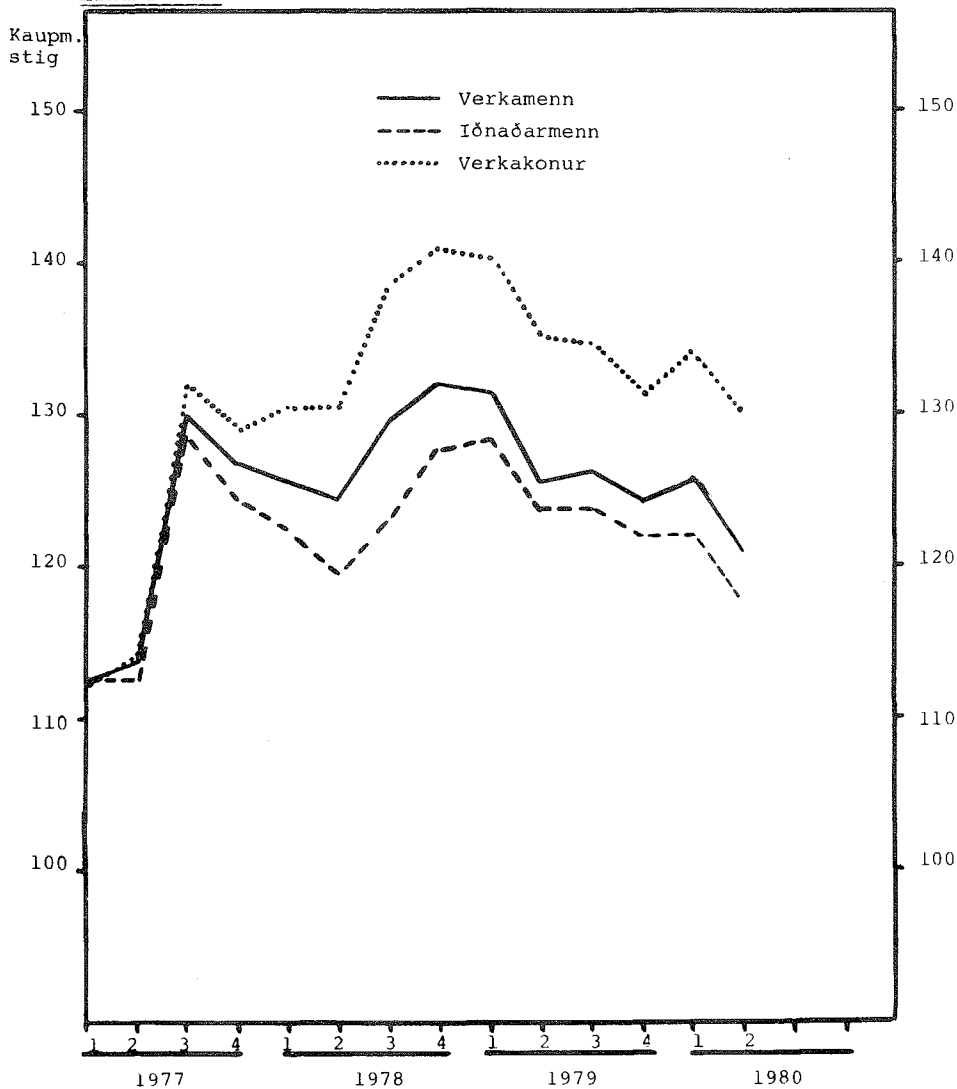
KAUPMÁTTURIÐNADARMENN

Tafla 3.7	Kaupm. miðað við <u>visit.framf.kostn.</u>		Kaupm. miðað við <u>visit.v.og þjón.</u>	
	tímak. í dagv.	meðaltk. án hd.	tímak. í dagv.	meðaltk. án hd.
	1.	2.	3.	4.
1971	100.0	100.0	100.0	100.0
1972	115.5	117.6	111.5	113.5
1973	117.8	121.5	111.4	114.9
1974	131.9	137.0	125.4	130.2
1975	113.6	117.1	107.1	110.5
1976	112.5	115.3	105.0	107.5
1977	120.0	121.5	112.0	113.3
1978	123.2	124.7	114.8	116.2
1979	124.1	126.0	115.5	117.2
1975 1. ársfj.	113.9	114.3	108.5	108.9
2. "	112.3	115.7	106.8	110.1
3. "	114.6	120.3	107.5	112.8
4. "	113.5	117.5	105.9	109.6
1976 1. ársfj.	115.1	115.9	107.7	108.4
2. "	111.7	115.1	104.6	107.7
3. "	110.3	114.0	102.9	106.3
4. "	113.2	116.1	105.2	107.9
1977 1. ársfj.	112.6	114.9	104.6	106.7
2. "	112.8	110.5	105.9	103.7
3. "	128.5	132.3	120.1	123.6
4. "	124.3	126.3	115.8	117.6
1978 1. ársfj.	122.3	122.7	113.6	114.0
2. "	119.5	122.1	111.9	114.3
3. "	122.9	125.1	114.6	116.6
4. "	127.5	128.2	118.6	119.2
1979 1. ársfj.	128.3	128.1	119.4	119.2
2. "	123.8	124.4	116.8	116.3
3. "	123.8	128.2	115.2	119.3
4. "	121.8	123.9	112.3	114.3
1980 1. ársfj.	121.8	123.5	112.4	114.0
2. "	117.7	120.6	110.1	112.8

Sjá línurit 3.3 og 3.4.

Kaupmáttur greidds tímakaups
Miðað við vísitölu framfærslukostnaðar
1971 = 100

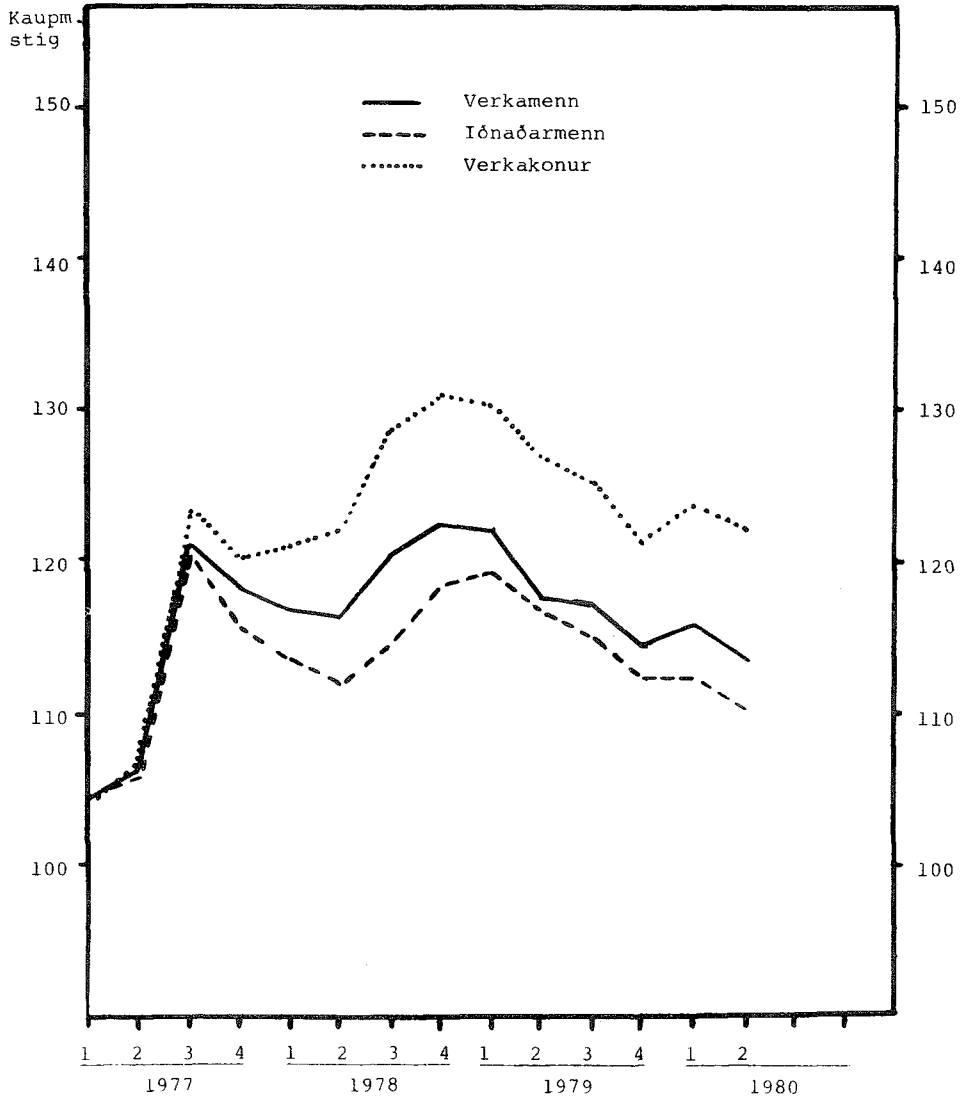
Línurit 3.3



Sjá töflur 3.5, 3.6 og 3.7.

Kaupmáttur greidds tímakaups
Miðað við vísitölu vöru og þjónustu.
1971 = 100.

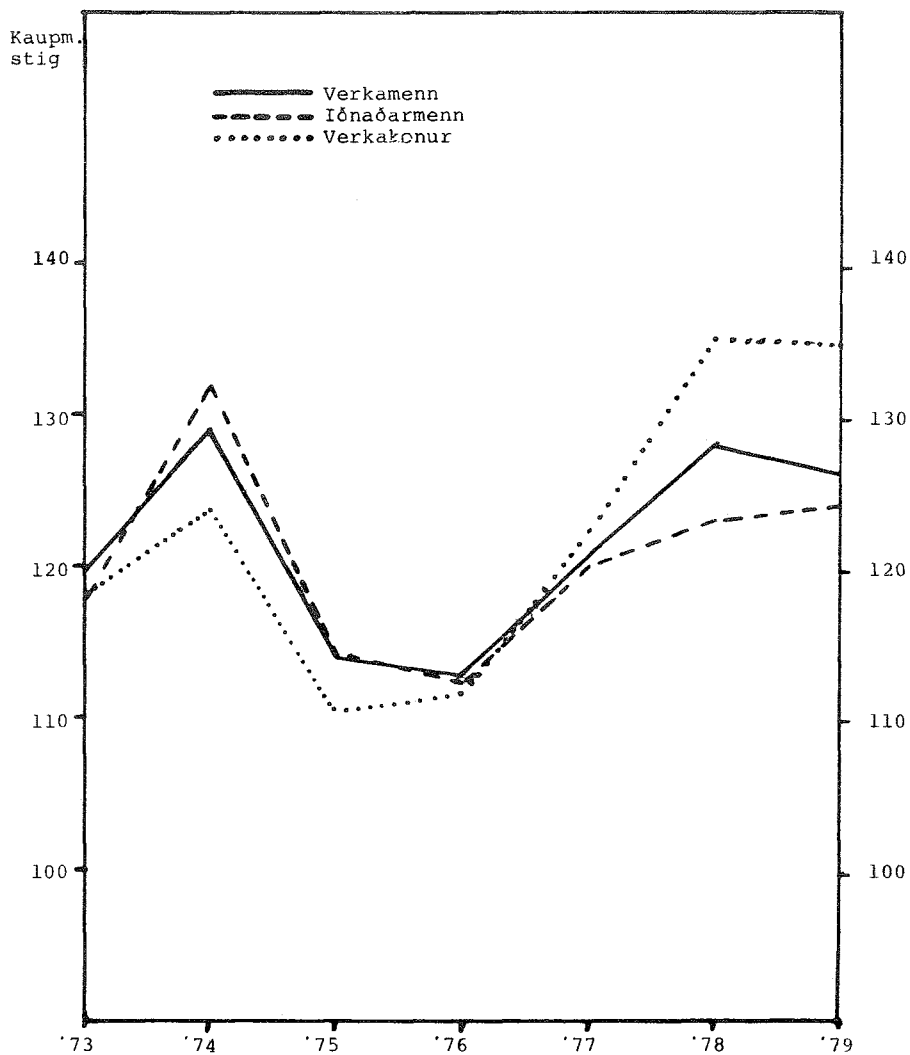
Línurit 3.4



Sjá töflur 3.5, 3.6 og 3.7.

Kaupmáttur greidds tímakaups
Ársmeðaltöl
Miðað við vísitölu framfærslukostnaðar.

Línurit 3.5



Til lesenda Fréttabréfsins.

Í síðasta hefti Fréttabréfs Kjararannsóknarnefndar var skýrt frá breytingum sem gerðar hafa verið á úrvinnslu launaupplýsinga nefndarinnar. Jafnframt var frá því greint, að úrtaksupplýsingar myndu, fyrst um sinn, unnar með tvennum hætti.

Í samræmi við þetta er nú í fyrri hluta Fréttabréfsins fylgt sömu reiknireglum og tíðkast hefur, jafnframt því sem upplýsingarnar sem þar liggja til grundvallar eru allvel hliðstæðar við fyrra úrtak nefndarinnar. Niðurstöður þessa hluta eru síðan notaðar til útreiknings kaupmáttar í hefðbundnu yfirliti um kaupmátt greidds tímakaups verkafólks.

Síðari hluti Fréttabréfsins byggir á upplýsingum úr öllu úrtaki nefndarinnar og þar er fylgt öðrum reiknireglum en í fyrri hlutanum. Varðandi skýringar, skilgreiningu hugtaka og athugasemdir við þessar nýju tímakaupstöflur vísast til greinargerða þar að lútandi á bls. 24 - 37 í 48. hefti Fréttabréfsins.

Athugasemdir við tímakaups-
tölflur fyrir úrtakið allt
á 2. ársfjórðungi 1980.

Á 2. ársfjórðungi 1980 taka upplýsingar í úrtaki Kjararannsóknar-
nefndar til 1252 þús. vinnustunda verkamanna, sem er svipaður
fjöldi vinnustunda og á 1. ársfjórðungi. Hækkun hreins tímakaups
í dagvinnu er 9.7%, sem er nokkru meiri hækkun en fólst í taxa-
hækkunum sem urðu á þessu tímabili. Meðaltímakaup verkamanna
hækkar um 10.8%. Sá mismunur sem fram kemur á hækkun meðaltíma-
kaups og hreins tímakaups skýrist einkum með auknum þunga vakta-
vinnu í úrtakinu og aukningu yfirvinnu. Hlutur bónus í meðaltíma-
kaupi minnkar nokkuð, þar sem vinnustundum í fiskvinnu fækkar
verulega.

Hjá iðnaðarmönnum var hækkun hreins tímakaups 10.9% frá 1. árs-
fjórðungi 1980. Svipuð hækkun varð á meðaltímakaupi. Úrtakið
taldi 379 þús. vinnustundir á 2. ársfjórðungi, en 333 þús. stund-
ir á ársfjórðungnum á undan.

Hjá verkakonum nam hækkun hreins tímakaups 9.7% frá 1. ársfjórð-
ungi. Allmikið dró úr bónusvinnu frá 1. ársfjórðungi og kemur
það fram í verulegri lækkun á hlut bónus í meðaltímakaupi og
hækkun meðaltímakaups nemur því einungis 6.9%. Vinnustundum
verkakvenna í úrtaki nefndarinnar fjölgaði úr 740 þús. á 1. árs-
fjórðungi í 782 þús. á 2. ársfjórðungi 1980.

Nokkur fækkun varð í úrtakinu á heildarvinnustundafjölda karla
við afgreiðslustörf. Hreint tímakaup í dagvinnu hækkaði um 11.2%
en yfirvinna var minni en á 1. ársfjórðungi og hækkun meðaltíma-
kaups varð því einungis 8.8%. Hækkun hreins tímakaups kvenna við
afgreiðslustörf var 8.5% og sama hækkun varð á meðaltímakaupi.

ALLT ÚRTAKIÐ

TAFLA 4.1

TÍMAKAUPSTAFLA - 2. ársfj. 1980.

VERKAMENN

Hlutur einstakra þátta meðaltímakaups							
	Vinnu- stundir þús.	Hreint tímak. í dagv. kr.	Eftir- vinna kr.	Natur- vinna kr.	Vakta vinna kr.	Bónus kr.	Meðal- tímak. kr.
VERKAMENN Á							
HÖFUÐBORGARSVÆÐI	906	1983	56	211	75	123	2448
Fiskvinna	53	1690	50	211	-	651	2603
Hafnarvinna	130	1883	67	214	-	384	2548
Pakkhúsvinna	67	2039	54	240	3	-	2335
Byggingarvinna	20	2090	120	76	-	-	2285
Verksmiðjuvinna	125	1974	35	172	291	4	2477
Slippvinna	24	1876	81	200	-	54	2211
Bæjarvinna	...						
Bensínafgreiðsla	29	1907	19	248	536	-	2710
Ýmis alm. vinna	30	1926	57	285	30	97	2395
Bifreiðastjórn	159	2083	55	261	3	30	2432
Ýtu-og kranastj.	28	2115	96	382	-	241	2835
Lyftaravinna	42	2031	70	217	-	38	2355
Ófaglærðir við:							
Málmsmiðar	25	2037	101	226	-	67	2432
Trésmiðar	19	2264	124	55	-	-	2444
Bifr.sm.og viðg.	13	2212	77	177	-	52	2518
VERKAMENN UTAN							
HÖFUÐBORGARSVÆÐIS	346	1843	66	278	15	268	2469
Fiskvinna	97	1754	73	354	-	496	2677
Verksmiðjuvinna	104	1833	28	255	42	278	2436
Bifreiðastjórn	39	1955	99	314	-	15	2383
Ýmis alm. vinna	28	1836	82	307	19	206	2451
ALLIR VERKAMENN Í ÚRTAKINU	1252	1937	59	232	62	163	2454

ALLT ÖRTAKIÐTAFLA 4.2VINNUTÍMATAFLA - 2. ársfj. 1980.VERKAMENN

	Dvt.	Evt.	Nvt.	Meðalfj. vinnust. á viku
VERKAMENN Á HÖFUÐBORGARSVÆÐI	40.0	4.3	7.2	51.5
Fiskvinna	40.0	3.8	8.2	52.0
Hafnarvinna	40.0	4.3	6.6	50.9
Pakkhúsvinna	40.0	3.3	7.6	50.9
Byggingarvinna	40.0	7.0	2.2	49.2
Verksmiðjuvinna	40.0	5.4	8.9	54.3
Slippvinna	40.0	5.6	7.0	52.6
Bæjarvinna				
Bensínafgreiðsla	40.0	3.1	7.0	50.1
Ýmis alm. vinna	40.0	4.0	8.3	52.3
Bifreiðastjórn	40.0	3.7	8.7	52.4
Ytu-og kranastj.	40.0	6.8	13.6	60.4
Lyftaravinna	40.0	4.4	6.8	51.2
Ófaglærðir við:				
Málmsmiðar	40.0	6.2	7.3	53.5
Trésmiðar	40.0	4.9	1.2	46.1
Bifr.sm.og viðg.	40.0	4.3	4.7	49.0
VERKAMENN UTAN HÖFUÐBORGARSVÆÐIS	40.0	4.9	10.1	55.0
Fiskvinna	40.0	5.7	16.1	61.8
Verksmiðjuvinna	40.0	2.2	4.6	46.8
Bifreiðastjórn	40.0	7.0	12.9	59.9
Ýmis alm. vinna	40.0	5.6	6.6	52.2
ALLIR VERKAMENN Í ÖRTAKINU	40.0	4.5	8.0	52.5

ALLT ÚRTAKIÐ

TAFLA 4.3

TÍMAKAUPSTAFLA - 2. ársfj. 1980.

IÐNAÐARMENN

	Vinnu- stundir þús.	Hlutur einstakra þátta meðaltímakaups					Meðal- tímak. kr.
		Hreint tímak. í dagv. kr.	Eftir- vinna kr.	Natur- vinna kr.	Vakta- vinna kr.	Bónus kr.	
IÐNAÐARMENN Á HÖFUÐBORGARSVÆÐI	272	2535	83	259	21	133	3031
Málmsmiðar	54	2464	105	291	2	58	2921
Skipasm.og viðg.	26	2476	85	114	-	271	2946
Trésmiðar	29	2461	128	117	-	3	2710
Húsgagnagerð	9	2274	82	170	-	526	3053
Bifr.sm.og viðg.	31	2620	92	151	-	363	3226
Rafvirkjun	31	2572	115	228	-	3	2917
Prentun og bókað.	28	2505	-	619	98	213	3436
IÐNAÐARMENN UTAN HÖFUÐBORGARSVÆÐIS	107	2516	116	258	6	20	2916
ALLIR IÐNAÐARMENN Í ÚRTAKINU	379	2528	94	259	17	98	2996

TAFLA 4.4

VINNUTÍMATAFLA - 2. ársfj. 1980.

IÐNAÐARMENN

	Dvt.	Evt.	Nvt.	Meðalfj.
				vinnust. á viku
IÐNAÐARMENN Á HÖFUÐBORGARSVÆÐI	40.0	4.4	5.4	49.8
Málmsmiðar	40.0	5.8	7.6	53.4
Skipasm.og viðg.	40.0	4.0	2.7	46.7
Trésmiðar	40.0	6.4	2.7	49.1
Húsgagnagerð	40.0	4.6	4.6	49.2
Bifr.sm.og viðg.	40.0	4.0	3.2	47.2
Rafvirkjun	40.0	5.3	5.3	50.6
Prentun og bókað.	40.0	-	7.4	47.4
IÐNAÐARMENN UTAN HÖFUÐBORGARSVÆÐIS	40.0	5.9	6.3	52.2
ALLIR IÐNAÐARMENN Í ÚRTAKINU	40.0	4.9	5.7	50.6

ALLT ÚRTAKIÐ

TAFLA 4.5

TÍMAKAUPSTAFLA - 2. ársfj. 1980.

VERKAKONUR

	Vinnu- stundir þús.	Hlutur einstakra þátta meðaltímakaups					Meðal- tímak. kr.
		Hreint tímak. í dagv. kr.	Eftir- vinna kr.	Nætur- vinna kr.	Vakta- vinna kr.	Bónus kr.	
VERKAKONUR Á							
HÖFUÐBORGARSVÆÐI	392	1686	22	97	97	221	2123
Fiskvinna	95	1596	27	90	-	729	2442
Verksmiðjuvinna	78	1683	16	69	193	4	1965
Fatasaumur	34	1623	2	3	-	395	2023
Brauð- og kökugerð	13	1760	15	125	9	-	1908
Prentun og bókað.	10	2010	-	292	111	127	2540
Kjötiðnaður	52	1616	20	15	-	-	1651
Ýmis vinna	13	2167	40	202	-	38	2448
VERKAKONUR UTAN							
HÖFUÐBORGARSVÆÐIS	390	1651	38	150	36	384	2259
Fiskvinna	197	1644	62	204	-	473	2382
Fatasaumur	4	1668	14	44	-	-	1727
Ýmis vinna	10	1782	29	99	22	49	1981
ALLAR VERKAKONUR							
Í ÚRTAKINU	782	1670	30	122	67	303	2191

TAFLA 4.6

VINNUTÍMATAFLA - 2. ársfj. 1980.

VERKAKONUR

	Dvt.	Evt.	Nvt.	Meðalfj.
				vinnust. á viku
VERKAKONUR Á				
HÖFUÐBORGARSVÆÐI	40.0	1.4	2.0	43.4
Fiskvinna	40.0	1.9	3.0	44.9
Verksmiðjuvinna	40.0	1.3	2.2	43.5
Fatasaumur	40.0	0.2	0.1	40.3
Brauð- og kökugerð	40.0	1.0	3.8	44.8
Prentun og bókað.	40.0	-	2.0	42.0
Kjötiðnaður	40.0	1.1	0.8	41.9
Ýmis vinna	40.0	1.7	3.4	45.1
VERKAKONUR UTAN				
HÖFUÐBORGARSVÆÐIS	40.0	2.6	3.7	46.3
Fiskvinna	40.0	4.9	6.6	51.5
Fatasaumur	40.0	1.4	1.4	42.8
Ýmis vinna	40.0	2.4	2.7	45.1
ALLAR VERKAKONUR				
Í ÚRTAKINU	40.0	1.9	2.8	44.7

ALLT ÚRTAKIÐTAFLA 4.7TÍMAKAUPSTAFLA - 2. ársfj. 1980.VERSLUNARMENNHlutur einstakra þátta meðaltímakaups

	Vinnu- stundir í dagv. þús.	Hreint tímak. kr.	Eftir- vinna kr.	Natur- vinna kr.	Vakta- vinna kr.	Bónus kr.	Meðal- tímak. kr.
KARLAR VIÐ AFGRST. Á HÖFUÐBORGARSV.	89	2685	37	131	-	-	2853
KONUR VIÐ AFGRST. Á HÖFUÐBORGARSV.	115	1973	33	142	-	-	2147
KARLAR VIÐ AFGRST. UTAN HÖFUÐBORGARSV.	42	2350	35	103	-	7	2495
KONUR VIÐ AFGRST. UTAN HÖFUÐBORGARSV.	107	1877	25	134	-	7	2043
KARLAR, ÚRTAKIÐ ALLT, AFGRST.	131	2576	37	124	-	2	2739
KONUR, ÚRTAKIÐ ALLT, AFGRST.	222	1925	30	139	-	3	2097

TAFLA 4.8VINNUTÍMATAFLA - 2. ársfj. 1980.VERSLUNARMENN

	Dvt.	Evt.	Nvt.	Meðalfj. vinnust. á viku
KARLAR VIÐ AFGRST. Á HÖFUÐBORGARSV.	40.0	2.0	2.6	44.6
KONUR VIÐ AFGRST. Á HÖFUÐBORGARSV.	40.0	1.5	3.4	44.9
KARLAR VIÐ AFGRST. UTAN HÖFUÐBORGARSV.	40.0	2.2	2.4	44.6
KONUR VIÐ AFGRST. UTAN HÖFUÐBORGARSV.	40.0	1.4	1.8	43.2
KARLAR, ÚRTAKIÐ ALLT, AFGRST.	40.0	2.0	2.6	44.6
KONUR, ÚRTAKIÐ ALLT, AFGRST.	40.0	1.4	2.7	44.1

ALLT ÚRTAKIÐLAUNADREIFING - 2. ársfj. 1980.Miðað við hreint tímak. í dagv.

TAFLA 4.9	Fjöldi	Neðri	Mið-	Meðal-	Efri
		fjórðungur	tala	tal	fjórðungur
		kr.	kr.	kr.	kr.
	1.	2.	3.	4.	5.
VERKAMENN	2781	1659	1825	1937	2012
VERKAKONUR	2250	1554	1587	1670	1699
IÐNAÐARMENN	649	2251	2478	2528	2747
AFGREIÐSLU- FÓLK, KARLAR	280	1948	2279	2576	2857
AFGREIÐSLU- FÓLK, KONUR	621	1741	1868	1925	2049

TAFLA 4.10

VÍSITÖLUR	Neðri	Mið-	Meðal-	Efri
Meðaltal = 100.	fjórðungur	tala	tal	fjórðungur
	2.	3.	4.	5.
VERKAMENN	86	94	100	104
VERKAKONUR	93	95	100	102
IÐNAÐARMENN	89	98	100	109
AFGREIÐSLU- FÓLK, KARLAR	76	88	100	111
AFGREIÐSLU- FÓLK, KONUR	90	97	100	106

Neðri fjórðungur gefur til kynna hreint tímakaup þess launþega, sem er þannig staðsettur í launastiganum, að fjórðungur launþega hefur lægra tímakaup en hann, en þrír fjórðu launþega eru með hærra tímakaup.

Miðtala sýnir hreint tímakaup þess sem er í miðjum launastiganum, helmingur launþega nær ekki því tímakaupi sem miðtalan gefur til kynna, hinn helmingurinn er með tímakaup yfir miðtölu.

Efri fjórðungur sýnir tímakaup launþega sem er með hærra tímakaup en 3/4 hlutar launþegahópsins, en einn fjórðungur hefur tímakaup sem er yfir mörkum efri fjórðungs.

Lífeyrstryggingabætur og
kaupmáttur þeirra 1969 - 1980.

Tafla 5.2 sýnir ársfjórðungs- og ársmeðaltöl mánaðarlegra greiðslna fyrir almennan elli- og örorkulífeyri, lágmarkstekjur sem elli- og örorkulífeyrisþegum eru tryggðar, barnalífeyri á hvert barn og mæðra-laun miðað við 3 börn o. fl.

Í töflu 5.3 er sýndur kaupmáttur tryggingabótanna m. v. vísitölu framfærslukostnaðar og tafla 5.4 sýnir kaupmátt þeirra m. v. vísitölu vöru og þjónustu. Eðlilegra verður að teljast að miða kaupmátt lífeyrisbóta við vísitölu vöru og þjónustu heldur en við vísitölu framfærslukostnaðar, þar sem tekið er tillit til barnabóta (áður fjölskyldubóta) í vísitölu framfærslukostnaðar, en það er ekki gert í vísitölu vöru og þjónustu.

Í töflum 5.3 og 5.4 kemur fram að á árinu 1971, sem hér er valið til viðmiðunar, óx kaupmáttur lífeyrisgreiðslna almannatrygginga verulega. Þessi þróun hélt áfram á árinu 1972, einkum varð þá mikil hækkun á tekjutryggingunni sem tekin var upp árið áður. Á árinu 1973 rýrnuðu bæturnar nokkuð að raungildi, en kaupmáttur þeirra jókst aftur lítillega árið eftir. Á árinu 1975 minnkaði kaupmáttur lágmarkstekna um 4%, en kaupmáttur annarra tryggingabóta um nálægt 15%. Kaupmáttur lágmarkstekna stóð nokkurn veginn í stað á árinu 1976, en aðrar bætur rýrnuðu um 3 - 4% að raungildi. Í kjölfar kjarasamninga sumarið 1977 hækkðu lífeyrisbætur mjög verulega og kaupmáttur lágmarkstekna hækkaði á því ári um 11 - 12% og aðrar bætur hækkðu um rúm 9% að raungildi. Á árinu 1978 óx kaupmáttur tryggingabóta enn eða sem nam 9 - 10 af hundraði. Á fyrsta fjórðungi 1979 var kaupmáttur tryggingabóta nokkru hærri en á 1. ársfjórðungi fyrra árs. Á 2. ársfjórðungi rýrnuðu bæturnar hins vegar að raungildi þannig að samanlagt reyndist kaupmáttur tryggingabóta svipaður á fyrri helmingi ársins 1979 og hann var á fyrri helmingi ársins á undan. Á þriðja ársfjórðungi 1979 stendur kaupmátturinn svo til í stað miðað við annan ársfjórðung, en rýrnar svo aftur á fjórða ársfjórðungi. Í heildina var kaupmáttur lífeyrstryggingabóta 2,5 - 3% lakari að meðaltali á árinu 1979, en á árinu á undan. Rýrnun kaupmáttar lágmarkstekna var þó minni eða um 1,5%. Þessi kaupmáttarrýrnun heldur síðan áfram á tveim fyrstu ársfjórðungum 1980, og hefur kaupmáttur bóta lífeyrstrygginga ekki verið lægri en á 2. ársfjórðungi 1980 síðan kjarasamningarnir 1977 voru gerðir.

Ef borin er saman þróun kaupmáttar elli- og örorkulífeyris, barnalífeyris og mæðralauna annars vegar og kaupmáttur lágmarkstekna lífeyrisþega þ. e. elli- eða örorkulífeyris að viðbættri tekjuþryggingu hins vegar, sést að kaupmáttur fyrrnefndra tryggingabóta er mjög sveiflukenndur frá ári til árs, meðan kaupmáttur lágmarkstekna stígur svo að segja stöðugt og er á l. ársfj. 1979 orðinn rifl. tvöfaldur miðað við árið 1971. Þessi þróun kaupmáttar lágmarkstekna lífeyrisþega er mjög athyglisverð, sérstaklega þegar tekið er mið af því að á árinu 1971 var mánaðarlegur ellilífeyrir einstaklings um 35% af dagvinnutaxta verkamanns við fiskvinnu, en í marsmánuði sl. var þetta hlutfall 61% og er tekjuþrygging þá meðtalin. Lífeyrir hjóna er 90% af lífeyri tveggja einstaklinga og samanlagður lífeyrir hjóna er nú að lágmarki um 10% hærri en dagvinnutaxti verkamanns við fiskvinnu. Enn eru þá ótalin þau réttindi sem lífeyrisþegar eiga utan almannatryggingakerfisins þ. e. hjá lífeyrissjóðum og Umsjónarnefnd eftirlauna. Lífeyrisgreiðslur þessarar aðila hafa aukist mjög á síðustu árum eins og fram kemur í töflu 5.1, sem sýnir heildarfjárhæðir lífeyrisgreiðslna vegna elli, örorku og dauða á árunum 1969 - 1979.

Af töflu 5.1 kemur fram, að á árinu 1969 voru lífeyrisgreiðslur lífeyrissjóða um 15% af lífeyrisgreiðslum eins og þær eru hér skilgreindar, en greiðslur Almennatrygginga um 85%. Á síðasta ári var samanlagður hlutur lífeyrissjóðanna og Umsjónarnefndar hins vegar orðinn nær 29% af öllum lífeyrisgreiðslum.

Þorri þeirra lífeyrissjóða sem nú starfa var stofnsettur í ársbyrjun 1970, í kjölfar kjarasamninga 19. maí 1969.

Tafla 5.1 Lífeyrisgreiðslur 1969 - 1979. Millj. króna.

Ár	Lífeyrisgr. lífeyrissj.	Greiðslur Umsjónarn.	Bætur lífeyrigr. v/elli, örorku og dauða	Samtals áætlað
1969	184	-	1004	1188
1970	221	6	1193	1420
1971	325	34	1599	1958
1972	453	57	2323	2833
1973	668	76	2873	3617
1974	1020	103	4317	5440
1975	1350	149	6076	7575
1976	2100	450	8227	10777
1977	3450	739	12211	16400
1978	5900*	1370	19915*	27185*
1979	9750*	1948	29000*	40698*

* Bráðab. eða áætl. tölur.

Á það skal sérstaklega bent að nokkurrar tvítalningar gætir í tölum um lífeyrisgreiðslur lífeyrissjóða og greiðslur Umsjónarnefndar. Að réttu ættu samtölurnar í aftasta dálki töflunnar því að vera lægri en fram kemur í töflunni.

Tafla 5.2 Ársfjórðungs- og ársmeðaltöl fyrir mánaðar-
upphæðir nokkurra lífeyrstryggingabóta
almannatrygginga 1969 - 1980.

	Elli-/Örorku- lífeyrir 1)	Elli-/Örorku- lífeyrir að viðbættri tekjutrygg.2)	Barna- lífeyrir á hvert barn	Mæðra- laun m.v. 3 börn o. fl.
	(1)	(2)	(3)	(4)
1969	3.587		1.573	3.416
1970	4.152		1.821	3.954
1971	5.308	5.775	2.507	5.056
1972	6.856	10.600	3.509	6.530
1973	8.256	12.765	4.225	7.864
1974	11.820	18.466	6.049	11.257
1975	15.039	26.536	7.696	14.322
1976	19.221	35.390	9.836	18.304
1977 1. ársfj.	22.738	42.693	11.635	21.653
2. "	23.919	44.911	12.239	22.778
3. "	30.497	57.262	15.605	29.042
4. "	32.530	61.079	16.645	30.978
Ársmeðaltal	27.421	51.486	14.031	26.113
1978 1. ársfj.	37.267	70.188	19.069	35.489
2. "	40.539	76.793	20.744	38.605
3. "	45.584	86.349	23.325	43.410
4. "	48.930	93.099	25.038	46.597
Ársmeðaltal	43.080	81.607	22.044	41.025
1979 1. ársfj.	52.047	99.873	26.638	49.575
2. "	56.465	108.330	28.894	53.773
3. "	64.325	123.409	32.915	61.258
4. "	71.141	136.486	36.403	67.749
Ársmeðaltal	60.997	117.025	31.213	58.089
1980 1. ársfj.	78.857	151.289	40.351	75.097
2. "	85.496	165.435	43.749	81.420
3. "	94.540	185.724	48.377	90.033

- 1) Hér er um að ræða einstaklingslífeyri miðað við 67 ára aldur við upphaf töku lífeyris.
- 2) Þ. e. þær lágmarkstekjur, sem elli- og örorkulífeyrisþegum eru tryggðar. Frá júlímánuði 1977 geta þeir sem búa einir á eigin vegum auk þess fengið greidda svonefnda heimilisuppbót. Heimilisuppbót greiðist einungis þeim sem njóta tekjutryggingar og um hana þarf að sækja sérstaklega. Heimilisuppbót frá 1. sept. 1980 er kr. 34.247 (óskert).

Heimild: Tryggingastofnun ríkisins.

Tafla 5.3

Ársfjórðungs- og ársmeðaltöl fyrir vísitölur
kaupmáttar nokkurra lífeyristryggingabóta
almannatrygginga 1969 - 1980.

M. v. vísitölu framfærslukostnaðar.

1971 = 100.

	Elli-/Örorku- lífeyrir	Elli-/Örorku- lífeyrir að viðbættri tekjutrygg.	Barna- lífeyrir	Mæðra- laun m.v. 3 börn o. fl.
	(1)	(2)	(3)	(4)
1969	81,4		75,5	81,4
1970	83,2		77,2	83,2
1971	100,0	100,0	100,0	100,0
1972	117,1	166,4	126,8	117,1
1973	115,4	164,0	125,0	115,4
1974	115,5	165,9	125,2	115,5
1975	98,6	159,9	106,8	98,6
1976	95,3	161,4	103,3	95,3
1977 1. ársfj.	95,8	165,4	103,8	95,8
2. "	95,0	164,0	102,9	95,0
3. "	113,9	196,5	123,4	113,9
4. "	110,2	190,2	119,4	110,2
Ársmeðaltal	104,3	180,0	113,0	104,3
1978 1. ársfj.	113,5	196,4	122,9	113,4
2. "	111,0	193,2	120,2	110,9
3. "	114,5	199,3	124,0	114,4
4. "	115,5	202,0	125,2	115,5
Ársmeðaltal	113,7	198,0	123,2	113,7
1979 1. ársfj.	115,0	202,9	124,6	115,0
2. "	110,6	195,0	119,8	110,6
3. "	110,9	195,5	120,1	110,9
4. "	107,6	189,7	116,6	107,6
Ársmeðaltal	110,7	195,2	119,9	110,7
1980 1. ársfj.	107,9	190,2	116,9	107,9
2. "	103,3	183,7	111,9	103,3

Tafla 5.4

Ársfjórðungs- og ársmeðaltöl fyrir vísitölur
kaupmáttur nokkurra lífeyristryggingabóta
almannatrygginga 1969 - 1980.

M. v. vísitölu vöru og þjónustu

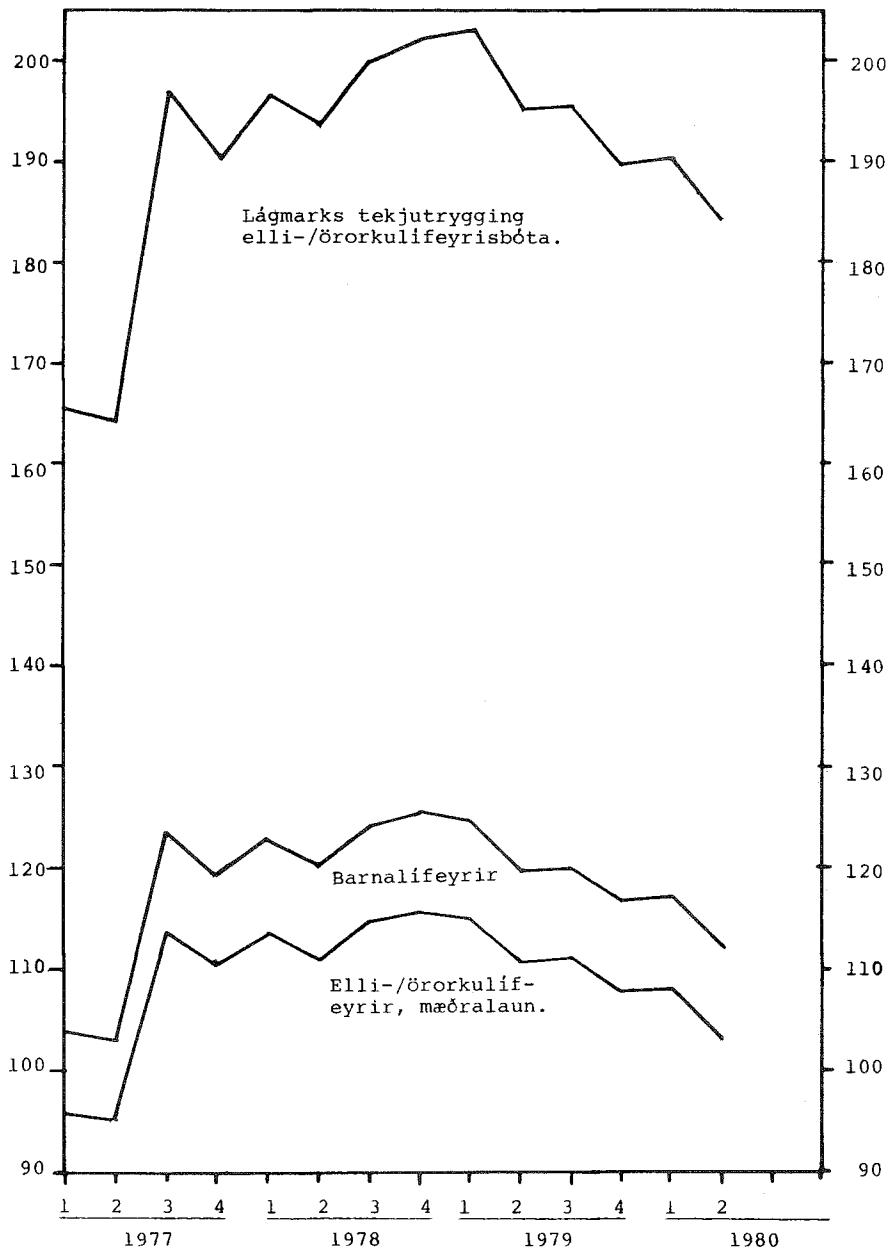
1971 = 100.

	Elli-/Örorku- lífeyrir	Elli-/Örorku- lífeyrir að viðbættri tekjutrygg.	Barna- líf- eyrir	Mæðra- laun m.v. 3 börn o. fl.
	(1)	(2)	(3)	(4)
1969	82,9		76,9	82,9
1970	83,9		77,9	83,9
1971	100,0	100,0	100,0	100,0
1972	112,9	160,4	122,3	112,9
1973	109,0	154,9	118,1	109,0
1974	109,8	157,7	119,0	109,8
1975	93,0	150,8	100,7	93,0
1976	89,0	150,6	96,4	89,0
1977 1. ársfj.	89,0	153,6	96,4	89,0
2. "	89,1	153,8	96,5	89,1
3. "	106,4	183,6	115,2	106,4
4. "	102,7	177,2	111,2	102,6
Ársmeðaltal	97,3	167,9	105,4	97,3
1978 1. ársfj.	105,4	182,4	114,2	105,4
2. "	103,9	180,9	112,6	103,9
3. "	106,7	185,8	115,6	106,7
4. "	107,4	187,9	116,4	107,4
Ársmeðaltal	106,0	184,5	114,8	105,9
1979 1. ársfj.	107,1	188,8	116,0	107,1
2. "	103,8	183,1	112,5	103,8
3. "	103,2	182,0	112,0	103,2
4. "	99,2	175,0	107,5	99,2
Ársmeðaltal	103,0	181,6	111,6	103,0
1980 1. ársfj.	99,6	175,6	107,9	99,5
2. "	96,6	171,8	104,7	96,6

Vísitölur kaupmáttar lífeyristryggingabóta
1977 - 1980. Ársmeðaltal 1971 = 100.

M. v. vísitölu framfærslukostnaðar.

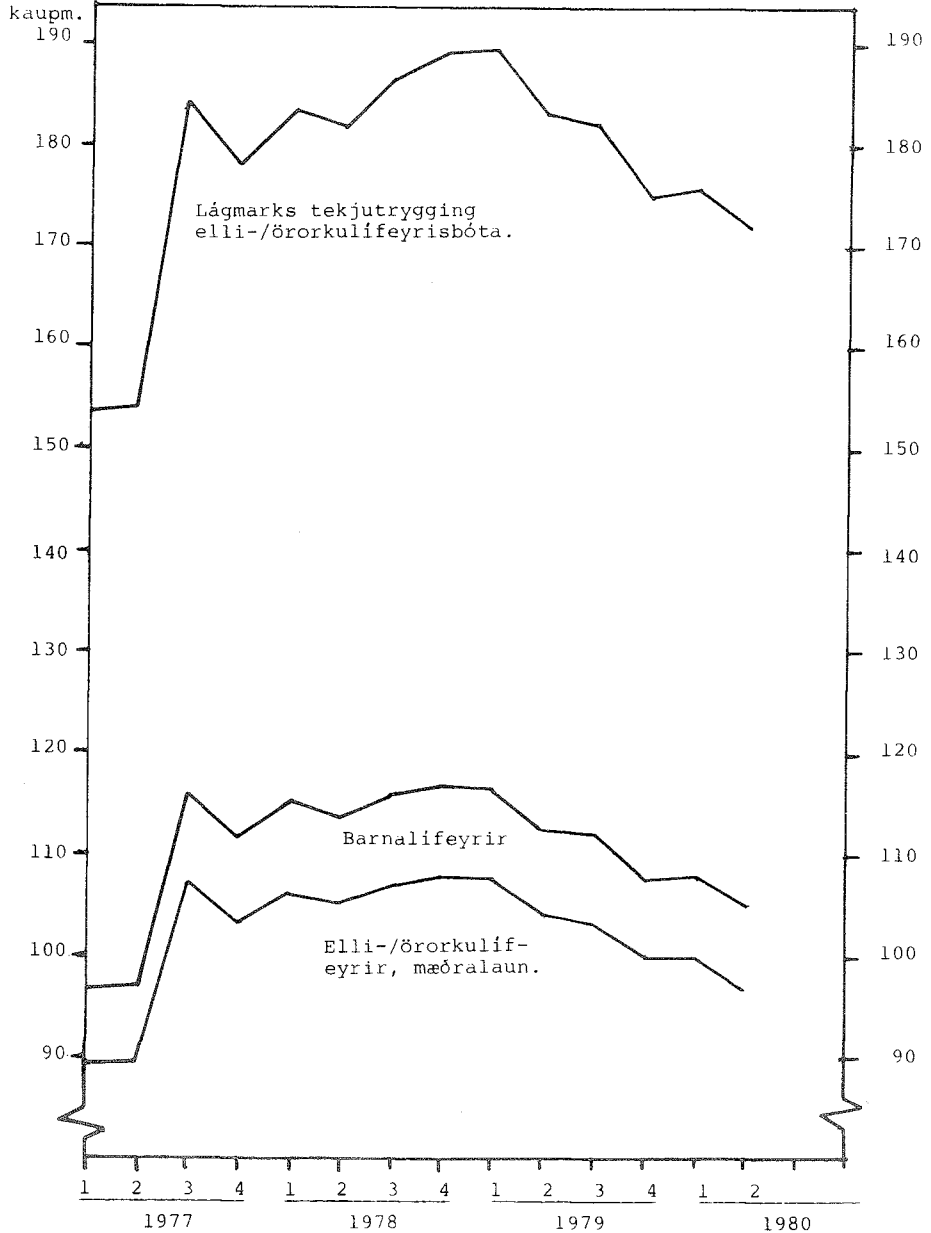
Línurit 5.1



Visitölur kaupmáttar lífeyrstryggingabóta
 1977 - 1980. Ársmeðaltal 1971 = 100.

M. v. visitölu vöru og þjónustu.

Visit. Línurit 5.2



Kaupmáttur kauptaxta.

	Verka- menn	Verka- konur	Ión.- menn	Versl/ skrifst. fólk	ASÍ land- verkf.	Opinb. starfs- menn	"Allir" launþ.	
1971	100.0	100.0	100.0	100.0	100.0	100.0	100.0	
1972	109.5	109.5	106.9	112.3	109.5	113.3	110.6	
1973	110.5	110.2	106.7	112.2	109.9	116.4	111.8	
1974	112.2	114.1	113.1	117.0	113.8	122.3	116.4	
1975	100.4	103.5	97.2	102.9	100.6	96.3	99.3	
1976	96.5	100.5	91.3	96.8	95.7	90.5	94.2	
1977	105.1	109.6	97.9	103.8	103.5	109.0	105.2	
1978	113.2	119.2	101.4	110.5	110.3	119.8	113.1	
1979	111.1	116.5	99.8	113.4	109.4	118.4	112.1	
<hr/>								
<u>1977</u>	janúar	94.6	98.6	89.3	94.7	93.8	92.4	93.4
	febrúar	97.6	101.8	92.1	97.7	96.7	95.3	96.4
	mars	97.4	101.6	92.0	97.6	96.6	95.1	96.2
	apríl	95.1	99.1	89.7	95.2	94.2	92.8	93.8
	maí	94.0	98.0	88.7	94.1	93.2	91.7	92.7
	júní	100.6	104.8	94.4	100.1	99.4	96.8	98.7
	júlí	116.2	121.1	107.9	114.1	114.2	123.6	117.0
	ágúst	112.9	117.7	104.9	110.9	111.0	120.1	113.7
	sept.	113.1	118.1	104.6	110.9	111.0	123.4	114.7
	október	109.7	114.6	101.5	107.6	107.7	119.8	111.3
	nóvember	106.1	110.7	98.1	104.0	104.1	118.6	108.4
	desember	116.8	122.4	106.3	113.7	114.1	126.8	117.9
<hr/>								
<u>1978</u>	janúar	112.6	118.0	102.5	109.6	110.0	122.3	113.6
	febrúar	109.4	114.6	99.5	106.5	106.8	118.7	110.4
	mars	110.9	116.2	100.5	108.9	108.4	119.7	111.8
	apríl	106.8	111.9	96.8	104.9	104.4	115.3	107.7
	maí	103.7	108.6	94.0	101.8	101.4	111.9	104.5
	júní	118.8	126.8	103.5	116.6	115.4	121.9	117.3
	júlí	114.7	122.5	100.0	112.6	111.4	117.8	113.3
	ágúst	111.6	119.2	97.3	109.5	108.4	114.6	110.2
	sept.	118.8	124.7	107.1	115.5	115.8	125.9	118.7
	október	115.8	121.5	104.3	112.5	112.8	122.7	115.7
	nóvember	113.0	118.6	101.8	109.8	110.1	119.8	112.9
	desember	118.8	124.6	107.0	115.4	115.7	125.6	118.6
<hr/>								
<u>1979</u>	janúar	116.4	122.1	104.9	113.1	113.4	124.7	116.8
	febrúar	113.2	118.7	102.0	109.9	110.2	121.3	113.5
	mars	116.6	122.3	105.0	113.2	113.5	125.0	116.9
	apríl	111.8	117.3	100.7	113.7	110.1	123.5	114.1
	maí	107.1	112.3	96.5	111.3	106.0	118.3	109.7
	júní	114.4	120.1	102.7	118.5	113.1	123.3	116.1
	júlí	112.4	117.9	100.9	116.4	111.1	118.2	113.2
	ágúst	108.9	114.2	97.8	112.8	107.7	114.6	109.7
	sept.	112.3	117.8	100.8	116.3	111.0	118.1	113.1
	október	106.0	111.2	95.2	109.8	104.8	111.5	106.8
	nóvember	103.6	108.6	93.0	107.3	102.4	108.9	104.3
	desember	113.9	119.5	102.3	118.0	112.6	119.9	114.8
<hr/>								
<u>1980</u>	janúar	109.5	114.9	98.3	113.5	108.3	115.2	110.3
	febrúar	106.3	111.6	95.5	110.2	105.1	111.9	107.1
	mars	108.7	114.0	97.6	112.6	107.5	114.3	109.5
	apríl	103.8	108.9	93.2	107.5	102.6	109.2	104.6
	maí	99.4	104.3	89.3	103.0	98.3	104.6	100.2
	júní	107.4	112.7	96.4	111.3	106.2	113.0	108.2
	júlí	104.8	109.9	94.1	108.5	103.6	110.2	105.6

Sjá skýringar við kaupmáttaryfirlit bls. 36 í Fréttabréfi nr. 47.

Þróun helstu þjóðhagsstærða.

Vísitölur 1971 = 100.

	1972	1973	1974	1975	1976	1977	1978	Bráðab. spá 1979	okt. spá 1980
Þjóðarframleiðsla	105.7	113.8	117.9	115.5	118.6	125.7	131.2	134.1	135.4
Þjóðartekjur	105.4	117.6	118.9	112.0	118.7	129.4	135.1	132.8	131.5
Þjóðartekjur á mann	103.8	114.2	113.8	105.9	111.2	120.3	124.5	121.1	119.7
Einkaneysla	109.6	119.2	127.5	114.7	115.9	125.2	132.7	135.3	112.2
Einkaneysla á mann	108.0	115.6	122.0	108.5	108.5	116.3	122.3	123.5	120.9
Samneysla	107.6	117.7	124.9	130.9	140.1	141.2	146.5	149.4	152.4
Fjármunamyndun	99.0	119.0	131.8	120.7	117.6	131.1	121.8	119.9	130.1
Útflutningur	110.3	120.1	119.2	120.8	135.2	149.2	170.9	180.3	182.5
Innflutningur	101.4	120.6	136.5	122.4	120.9	143.5	152.4	157.1	161.2
Breyting viðskipta- kjara, %.	-0.6	15.3	-9.8	-14.6	12.7	8.4	0.0	-10.3	-5.0
Viðskiptajöfn. í hlut- falli við þjóðarfrl. %	-2.6	-2.7	-11.0	-11.1	-1.7	-2.5	1.4	-0.9	-3.6
Löng erl. lán í hlut- falli við þjóðarfrl. %	25.2	21.7	29.4	37.9	36.1	35.2	41.0	39.9	
Greiðslubyrði af erl. lánunum í % af útflutn. tekjum	11.4	9.1	11.2	14.2	13.8	13.7	13.1	14.2	15-16
Framfærslukostnaður	110.4	134.9	192.9	287.3	379.8	495.4	713.8	1038.3	1640
Verðlag vöru og þjón.	114.4	142.7	202.9	304.7	407.0	531.0	766.0	1116.2	

Heimildir: Þjóðhagsstofnun,
Hagstofan.