

**Janúar 1977**

**34**

**Fréttabréf**

**Kjararannsóknarnefndar**

Kjararannsóknarnefnd  
Skólavörðustíg 12  
Símar 21775 og 21776

F R E T T A B R E F

34

Kjararannsóknarnefnd er þannig  
skipuð í desember 1976:

Eðvarð Sigurðsson  
Guðmundur H. Garðarsson  
Haukur Björnsson  
Júlíus Kr. Valdimarsson  
Ólafur Jónsson (formaður)  
Snorri Jónsson

Efnisyfirlit:	Bls.
1. Tímakaup og vinnutími verkafólks, iðnaðarmanna og verslunarmanna í Reykjavík og nágrenni á 3. ársfjórðungi 1976.	3
2. Tölur um tímakaup og vinnutíma verkafólks, iðnaðarmanna og verslunarmanna í Reykjavík og nágrenni á 3. ársfjórðungi 1976.	9
3. Tímakaup verkafólks og iðnaðarmanna í Reykjavík og nágrenni 1963 - 1976, verðlagsvísitölur og vísitölur kaupmáttar.	14
4. Skráð atvinnuleysi á Íslandi 1972 - 1976, og ársfjórðungsleg skráning atvinnulausra í Reykjavík 1929 - 1976.	26
5. Meðal bruttótekjur kvantra karla samkvæmt skattframtölum 1963 - 1975.	30
6. Þróun vinnutíma 1963 - 1976.	37

## Línirit:

1.1 Hlutfallsleg skipting vinnutíma verkafólks og iðnaðarmanna á 3. ársfjórðungi 1976.	6
1.2 Ársfjórðungsmeðaltöl fyrir vikulegan fjölda vinnustunda verkafólks og iðnaðarmanna 1974 - 1976.	8
3.1 Greitt tímakaup verkafólks og iðnaðarmanna í Reykjavík og nágrenni 1963 - 1975.	18
3.2 Meðaltímakaup verkafólks og iðnaðarmanna í Reykjavík og nágrenni 1963 - 1975.	19
3.3 Kaupmáttur tímakaups verkafólks og iðnaðarmanna í Reykjavík og nágrenni 1973 - 1976 m. v. vísitölu framfærslukostnaðar.	24
3.4 Kaupmáttur greidds tímakaups verkafólks og iðnaðarmanna í Reykjavík og nágrenni 1973 - 1976 m. v. vísitölu vöru og þjónustu.	25
6.1 Þróun vikulegs vinnutíma 1963 - 1976.	40

Tímakaup og vinnutími verkafólks, iðnaðarmanna  
og verslunarmanna í Reykjavík og nágrenni á  
3. ársfjórðungi 1976.

Á tímabilinu 3. ársfj. 1975 til 3. ársfj. 1976 hækkaði taxa-  
kaup verkamanna 4 sinnum.

1. 1. október 1975 um 2100 kr. á mánuði fyrir dagvinnu samkvæmt samningi ASÍ og atvinnurekenda 13. júní 1975 eða samanvegið um 4%.
2. 1. desember 1975 um 0,6% vegna verðlagsuppbótar.
3. 1. mars 1976 var almenn kauptaxtahækkun um 6% + láglæuna-  
bætur og taxtatilfærslur, samanvegið er þetta áætlað 9,5%  
kauphækkun.
4. 1. júlí 1976 hækkuðu laun verkamanna um 6% samkvæmt samningun-  
um 1. mars 1976 og um 2,67% vegna verðlagsuppbótar. Samtals  
hækkuðu laun því 1. júlí um 8,83%.

Samanvegið hefur taxtakaup verkamanna hækkað um 24,7% frá  
3. ársfj. 1975 til 3. ársfj. 1976. Á sama tíma hækkar greitt  
tímakaup verkamanna í dagvinnu úr kr. 368,00 í kr. 471,81 eða um  
28,2% samkvæmt úrtaksathugun Kjararannsóknarnefndar. Meðaltíma-  
kaup verkamanna án helgidagaálags hefur hækkað heldur meira eða  
úr 420,04 kr. í kr. 547,22 eða um 30,3% samkvæmt sömu athugun.  
Af því má sjá, að yfirvinna var meiri á 3. ársfj. 1976 heldur en  
á sama ársfj. 1975.

Töflur 1.1 til 1.3 sýna hlutfallslega skiptingu vinnutíma  
verkafólks og iðnaðarmanna á 3. ársfj. 1966 - 1976. Af töflunum  
má sjá, að hlutur dagvinnu í heildarvinnutímanum er minni nú en á  
sama tíma 1975.

Athygli skal vakin á því, að við samanburð á tölum 1972 og  
síðar við tölur fyrir árið 1972 verður að taka tillit til dagvinnu-  
tímastyttingarinnar í ársbyrjun 1972. Þannig þarf ekki að vera um  
lengingu heildarvinnutímans að ræða 1972 miðað við 1971, þótt dag-  
vinnuhlutfallið minnki 1972 í samanburði við 1971, þar sem 1972  
er 40 stunda dagvinnuvika í stað 44 1971.

Tafla 1.1

Hlutfallsleg skipting vinnutíma  
verkamanna á 3. ársfjórðungi  
1966 - 1976.

	<u>Dvt.</u>	<u>Evt.</u>	<u>Nvt.</u>
	%	%	%
3. ársfj. 1966	74,3	13,5	12,2
3. " 1967	76,0	13,5	10,5
3. " 1968	76,4	12,4	11,2
3. " 1969	80,3	11,1	8,6
3. " 1970	77,8	11,4	10,8
3. " 1971	75,6	11,9	12,5
3. " 1972	74,5	12,8	12,7
3. " 1973	71,3	13,3	15,4
3. " 1974	73,0	12,4	14,6
3. " 1975	75,1	13,4	11,5
3. " 1976	73,1	13,6	13,3

Tafla 1.2

Hlutfallsleg skipting vinnutíma  
verkakvenna á 3. ársfjórðungi  
1966 - 1976.

	<u>Dvt.</u>	<u>Evt.</u>	<u>Nvt.</u>
	%	%	%
3. ársfj. 1966	93,2	4,2	2,6
3. " 1967	94,3	4,6	1,1
3. " 1968	94,8	3,7	1,5
3. " 1969	93,5	4,6	1,9
3. " 1970	94,6	3,8	1,6
3. " 1971	93,7	3,9	2,4
3. " 1972	93,3	4,2	2,5
3. " 1973	91,9	4,9	3,2
3. " 1974	91,4	5,1	3,5
3. " 1975	92,5	4,9	2,6
3. " 1976	91,6	4,5	3,9

Tafla 1.3

Hlutfallsleg skipting vinnutíma  
iðnaðarmanna á 3. ársfjórðungi  
1966 - 1976.

	<u>Dvt.</u>	<u>Evt.</u>	<u>Nvt.</u>
	%	%	%
3. ársfj. 1966	79,8	10,9	9,3
3. " 1967	80,5	10,8	8,7
3. " 1968	82,8	9,5	7,7
3. " 1969	84,2	9,4	6,4
3. " 1970	80,5	9,9	9,6
3. " 1971	79,8	9,9	10,3
3. " 1972	77,8	11,1	11,1
3. " 1973	74,9	12,0	13,1
3. " 1974	75,6	10,8	13,6
3. " 1975	75,6	10,5	13,9
3. " 1976	74,7	11,6	13,7

Tafla 1.4

Ársfjórðungsmeðaltöl fyrir vikulegan fjölda  
vinnustunda verkafólks og iðnaðarmanna  
1974 - 1976.

	<u>Verka-</u> <u>menn</u>	<u>Verka-</u> <u>konur</u>	<u>Iðnaðar-</u> <u>menn</u>	<u>Verkafo.</u> <u>iðnaðarm.</u>
Vog	48,7	17,2	34,1	100
1. ársfj. 1974	54,3	43,0	51,8	51,5
2. " 1974	56,3	43,5	53,3	53,1
3. " 1974	53,8	43,7	52,8	51,7
4. " 1974	53,7	44,1	52,4	51,6
Ársmeðaltal	54,5	43,5	52,6	52,0
1. ársfj. 1975	50,7	42,3	49,8	48,9
2. " 1975	51,8	42,6	51,4	50,1
3. " 1975	52,8	43,6	52,8	51,2
4. " 1975	53,7	43,7	52,7	51,6
Ársmeðaltal	52,3	43,1	51,7	50,5
1. ársfj. 1976	52,9	43,2	50,7	50,5
2. " 1976	54,0	43,9	51,9 *	51,5
3. " 1976	55,4	44,2	53,1	52,7

\* Sjá leiðréttingu á næstu síðu.

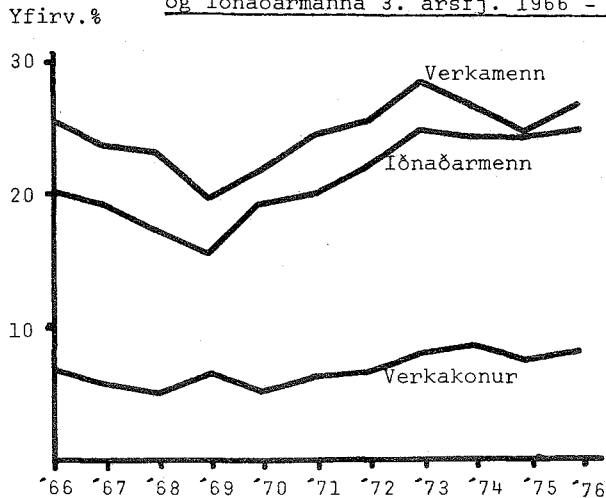
Í fréttabréfi nr. 32 töflu 2.4 hefur komið fram skekkja sem hér með leiðréttist. Tafla 2.4 um vikulegan vinnutíma iðnaðarmanna er því birt hér leiðrétt.

Tafla 2.4  
Iðnaðarmenn

Vinnutímatafla - 2. ársfj. 1976.

	Vog	Dvt.	Evt.	Nvt.	Meðalt. vinnust.
	1.	2.	3.	4.	5.
Skipasm. og viðg.	3	40,0	7,0	3,7	50,7
Málsmiðar	25	40,0	6,6	7,6	54,2
Trésmiðar	10	40,0	8,4	5,7	54,1
Húsgagnagerð	16	40,0	5,2	0,1	45,3
Flugvirkjun*	2	40,0	2,6	6,9	49,5
Bifr.sm.og viðg.	17	40,0	5,3	5,6	50,9
Rafvirkjun	10	40,0	7,1	6,0	53,1
Brauð-og kökugerð	4	40,0	4,5	15,2	59,7
Prentun og bókg.	13	40,0	0,0	12,2	52,2
Vegið meðaltal	100	40,0	5,4	6,5	51,9

Línurit 1.1 Hlutfallsleg skipting vinnutíma verkafólks  
og iðnaðarmanna 3. ársfj. 1966 - 1975.



Á töflu 1.4 eru sýnd meðaltöl fyrir vikulegan greiddan vinnutíma verkafólks og iðnaðarmanna, sem er í fullri atvinnu, mældan í klst.. Slíkar mælingar hófust í ársbyrjun 1974, og ná eingöngu til þeirra, sem unnu í dagvinnu 400 klst. eða fleiri í ársfj..

Vegna samanburðar eru þær tölur, sem fram koma í könnun nefndarinnar umreiknaðar miðað við það, að unnar séu 40 klst. í dagvinnu á viku.

Á línuriti 1.1 er sýnt á myndrænan hátt hvernig þróunin í skiptingu vinnutímans milli dagvinnu og yfirvinnu hefur verið á 3. ársfj. undanfarin ár. Lóðrétti ás myndarinnar sýnir hlutfall yfirvinnu af heildarvinnutímanum en lárétti ásinn 3. ársfj. á tímabilinu 1966 - 1976.

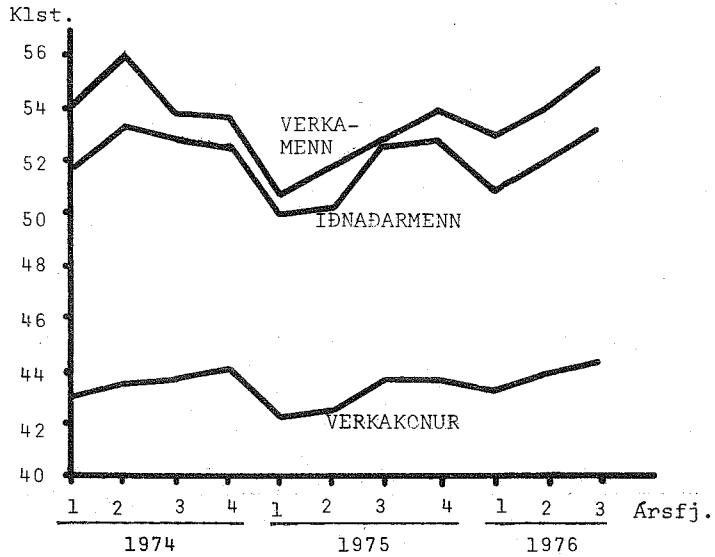
Á línuriti 1.2 er sýnt á myndrænan hátt hver þróunin hefur verið í lengd vinnutíma verkafólks og iðnaðarmanna ársfjórðungslega á tímabilinu 1. ársfj. 1974 til 3. ársfj. 1976. Lóðrétti ás myndarinnar sýnir vinnutímann þ. e. samanlagðan fjölda dagvinnu- og yfirvinnutíma en lárétti ás myndarinnar sýnir ársfjórðunga á árunum 1974, 1975 og 1976.

Sjá má af töflu 1.4 og línuriti 1.2, að vinnutími verkamanna er á 3. ársfj. 1976 2,6 klst. lengri en á sama ársfj. 1975 og 1,4 klst. lengri en á 2. ársfj. 1976. Vinnutími verkavenna er 0,6 klst. lengri á 3. ársfj. 1976 en á sama ársfj. 1975 og 0,3 klst. lengri en á 2. ársfj. 1976. Vinnutími iðnaðarmanna er 0,3 klst. lengri á 3. ársfj. 1976 en á sama ársfj. 1975 og 1,2 klst. lengri en á 2. ársfj. 1976.

Ath. Ef borið er saman tímak. í dagv. hjá iðnaðarmönnum á 2. og 3. ársfj. 1976 reynist hækkun á milli þessara ársfj. einungis 5,4%, en vænta hefði mátt hækkunar upp á 8,8% skv. samningum. Meginástæða þessa munar reyndist vera sú, að inn í úrtak 2. ársfj. slæddist hópur trésmiða og rafvirkja í uppmælingu, sem ekki á þar heima. Þar sem þessi hópur er felldur úr úrtakinu á 3. ársfj. hækkar tímak. í þessum iðngreinum minna en ella.



Línurit 1.2  
 Ársfjórðungsmeðaltöl fyrir vikulegan fjölda  
 vinnustunda verkafólks og iðnaðarmanna  
 1974 - 1976.



Samantvegið er vinnutími verkafólks og iðnaðarmanna í Reykjavík og nágrenni 1,5 klst. lengri á 3. ársfj. 1976 en á sama tíma 1975 og 1,2 klst. lengri en á 2. ársfj. 1976, samkvæmt úrtaksathugun Kjararannsóknarnefndar.

Tafla 2.1  
Verkamenn

Tímakaupstafla - 3. ársfj. 1976.

	Heildar- vinnust. bús.	Vog	Tímak. í dagv. kr.	Helgid. álag kr.	Eftirv. álag kr.	Naturv. álag kr.	Meðal- tímak. kr.
	1.	2.	3.	4.	5.	6.	7.
<u>Alm. verkamannav.</u>							
Fiskvinna	96	6	449,77	0,0	33,52	59,78	543,07
Hafnarvinna	133	19	458,35	0,0	31,04	38,46	527,85
Pakkhúsvinna	30	7	451,12	0,0	23,52	22,93	497,57
Lyftaravinna	40	2	450,28	0,0	28,22	35,19	513,69
Byggingarvinna	64	25	501,79	0,0	39,07	44,73	585,59
Afgreiðslustörf*	24	11	486,53	0,0	5,93	37,33	529,79
Bæjarvinna	171	11	406,62	0,0	33,29	37,57	477,48
Verksmiðjuvinna	107	10	466,63	0,0	19,15	32,00	517,78
Slippvinna	26	2	483,77	0,0	33,27	45,96	563,00
Ýmis alm. vinna	54	7	418,54	0,0	29,49	30,72	478,75
Vegið meðaltal	733	100	464,00	0,0	28,85	38,89	531,74
<u>Aðstoð v/fagvinnu</u>							
Málmsmiðar	35	35	462,17	0,0	29,12	57,61	548,90
Trésmiðar	25	38	487,29	0,0	35,05	17,36	539,70
Bifr.sm.og viðg.	31	27	502,78	0,0	27,69	65,98	596,45
Vegið meðaltal	91	100	482,68	0,0	30,98	44,58	558,24
<u>Vélstjórn</u>							
Bílstjórar	163	80	485,33	0,0	24,89	78,59	588,81
Ýtu-og kranastj.	46	20	551,89	0,0	44,47	99,57	695,93
Vegið meðaltal	209	100	498,64	0,0	28,81	82,78	610,23
<u>Samangeigið</u>							
Alm. verkamannav.	733	71	464,00	0,0	28,85	38,89	531,74
Aðstoð v/fagvinnu	91	14	482,68	0,0	30,98	44,58	558,24
Vélstjórn	209	15	498,64	0,0	28,81	82,78	610,23
	1033	100	471,81	0,0	29,14	46,27	547,22

\* Aðallega vinna við bensínafgreiðslu.

Tafla 2.2

Vinnutímatafla - 3. ársfj. 1976.

Verkamenn

	Vog	Dvt.	Evt.	Nvt.	Meðal- vinnust.
	1.	2.	3.	4.	5.
<u>Alm. verkamannav.</u>					
Fiskvinna	6	40,0	9,3	11,2	60,5
Hafnarvinna	19	40,0	8,1	6,6	54,7
Pakkhúsvinna	7	40,0	6,0	3,0	49,0
Lyftaravinna	2	40,0	7,4	5,3	52,7
Byggingarvinna	25	40,0	9,8	7,9	57,7
Afgreiðslustörf	11	40,0	2,2	4,5	49,7
Bæjarvinna	11	40,0	10,4	7,2	57,6
Verksmiðjuvinna	10	40,0	4,2	3,8	48,0
Slippvinna	2	40,0	10,1	6,1	56,2
Ýmis alm. vinna	7	40,0	9,6	5,5	55,1
Vegið meðaltal	100	40,0	8,1	6,4	54,5

Aðstoð v/fagvinnu

Málsmíðar	35	40,0	7,4	9,4	56,8
Trésmíðar	38	40,0	9,2	3,7	52,9
Bifr.sm.og viðg.	27	40,0	9,5	10,1	59,6
Vegið meðaltal	100	40,0	8,7	7,4	56,1

Vélstjórn

Bílstjórar	80	40,0	5,3	11,6	56,9
Ýtu-og kranastj.	20	40,0	9,8	17,4	67,2
Vegið meðaltal	100	40,0	6,2	12,8	59,0

Samanvegið

Alm. verkamannav.	71	40,0	8,1	6,4	54,5
Aðstoð v/fagvinnu	14	40,0	8,7	7,4	56,1
Vélstjórn	15	40,0	6,2	12,8	59,0
Vegið meðaltal	100	40,0	7,9	7,5	55,4

Tafla 2.3

## Tímakaupstafla - 3. ársfj. 1976.

## Iðnaðarmenn

	Heildar- vinnust. þús.	Vog	Tímak. Helgid.		Eftirv. Næturv.		Meðal- tímak. kr.
			í dagv. kr.	álag kr.	álag kr.	álag kr.	
	1.	2.	3.	4.	5.	6.	7.
Tímavinna							
Skipasm.og viðg.	11	3	574,78	0,00	38,12	58,67	671,57
Málmsmiðar	87	25	563,42	0,00	33,75	78,25	675,42
Trésmiðar	38	10	612,10	0,00	45,38	33,74	691,22
Húsgagnagerð	16	16	591,89	0,00	39,04	29,72	660,65
Flugvirkjun*		2	885,50	0,00	21,00	92,75	999,25
Bifr.sm.og viðg.	29	17	720,28	0,00	42,91	72,95	836,14
Rafvirkjun	29	10	668,53	0,00	37,18	39,61	745,32
Brauð-og kökugerð	6	4	522,68	0,00	23,09	96,23	642,00
Prentun og bókað.	25	13	611,16	0,00	0,00	86,79	697,95
Vegið meðaltal	241	100	621,38	0,00	32,72	62,80	716,90

Tafla 2.4

## Vinnutímatafla - 3. ársfj. 1976.

## Iðnaðarmenn

	Vog	Dvt.	Evt.	Nvt.	Meðal-
					vinnust.
	1.	2.	3.	4.	5.
Skipasm.og viðg.	3	40,0	7,7	10,9	58,6
Málmsmiðar	25	40,0	7,0	10,4	57,4
Trésmiðar	10	40,0	9,4	4,7	54,1
Húsgagnagerð	16	40,0	9,5	6,1	55,6
Flugvirkjun*	2	40,0	2,6	6,9	49,5
Bifr.sm.og viðg.	17	40,0	2,7	4,0	46,7
Rafvirkjun	10	40,0	6,6	4,0	50,6
Brauð-og kökugerð	4	40,0	4,3	12,9	57,2
Prentun og bókað.	13	40,0	0,0	9,0	49,0
Vegið meðaltal	100	40,0	5,8	7,3	53,1

\* Áætlað.

Tafla 2.5

Tímakaupstafla - 3. ársfj. 1976.

Verkakonur

	Heildar-	Tímak.		Helgid.	Eftirv.	Naturv.	Meðal-
	vinnust.	Vog	í dagv.	álag	álag	álag	tímak.
	pús.		kr.	kr.	kr.	kr.	kr.
	1.	2.	3.	4.	5.	6.	7.
Fiskvinna	129	15	391,93	0,00	26,89	27,33	446,15
Afgreiðslustörf*		10	383,90	0,00	3,23	35,38	422,51
Verksmiðjuvinna	99	43	391,24	0,00	7,54	14,94	413,72
Bæjarvinna	15	1	381,40	0,00	21,92	21,16	424,48
Brauð-og kökugerð	6	2	391,58	0,00	10,58	18,86	421,02
Fatasaumur	15	19	421,63	0,00	1,87	0,01	423,51
Prentun og bókað.	11	6	457,29	0,00	0,00	13,41	470,70
Ymis alm. vinna	35	4	362,88	0,00	22,27	2,61	387,76
Vegið meðaltal	310	100	399,12	0,00	9,28	15,56	423,96

Tafla 2.6

Vinnutímatafla - 3. ársfj. 1976.

Verkakonur

	Vog	Dvt.	Evt.	Nvt.	Meðal-
	1.	2.	3.	4.	vinnust.
Fiskvinna	15	40,0	8,4	4,6	53,0
Afgreiðslustörf*	10	40,0	1,0	5,0	46,0
Verksmiðjuvinna	43	40,0	1,1	1,1	42,2
Bæjarvinna	1	40,0	8,4	2,7	51,1
Brauð-og kökugerð	2	40,0	2,8	2,9	45,7
Fatasaumur	19	40,0	0,7	0,0	40,7
Prentun og bókað.	6	40,0	0,0	1,5	41,5
Ymis alm. vinna	4	40,0	10,9	0,0	50,9
Vegið meðaltal	100	40,0	2,6	1,8	44,4

\* Áætlað.

Tafla 2.7Tímakaupstafla - 3. ársfj. 1976.Verslunarmenn

	Heildar-	Tímak.	Helgid.	Eftirv.	Naturv.	Meðal-
	vinnust.	í dagv.	álag	álag	álag	tímak.
	bús.	kr.	kr.	kr.	kr.	kr.
	1.	2.	3.	4.	5.	6.
Afgreiðslustörf í matvöruverslunum	16	482,90	0,0	17,56	15,97	516,43

Tafla 2.8Vinnutímatafla - 3. ársfj. 1976.Verslunarmenn

	Dvt.	Evt.	Nvt.	Meðal-
				vinnust.
Afgreiðslustörf í matvöruverslunum	40,0	3,5	1,9	45,4

Tafla 2.9Tímakaupstafla - 3. ársfj. 1976.Verslunarkonur

	Heildar-	Tímak.	Helgid.	Eftirv.	Naturv.	Meðal-
	vinnust.	í dagv.	álag	álag	álag	tímak.
	bús.	kr.	kr.	kr.	kr.	kr.
	1.	2.	3.	4.	5.	6.
Afgreiðslustörf í matvöruverslunum	60	413,10	0,0	10,71	13,96	437,77

Tafla 2.10Vinnutímatafla - 3. ársfj. 1976.Verslunarkonur

	Dvt.	Evt.	Nvt.	Meðal-
				vinnust.
Afgreiðslustörf í matvöruverslunum	40,0	2,2	1,8	44,0

Tímakaup - Kaupmáttur.

Tölur 3.1, 3.2 og 3.3 sýna greitt tímakaup verkamanna, verkakvenna og iðnaðarmanna samkvæmt úrtaki Kjararannsóknarnefndar, allar tölur eru án orlofs.

Tafla 3.4 sýnir vísitölu framfærslukostnaðar og vísitölu vöru og þjónustu. Ársmeðaltal 1971 er sett = 100.

Tölur 3.5, 3.6 og 3.7 sýna kaupmátt greidds tímakaups verkamanna, verkakvenna og iðnaðarmanna miðað við vísitölu framfærslukostnaðar annars vegar og vísitölu vöru og þjónustu hins vegar.

Í samburði á kaupmætti fyrir og eftir 1. ársfj. 1972 skal það undirstrikað, að hér er um að ræða kaupmátt tímakaups og verkar því vinnutímastyttingin til hákkunar, sem ekki hefði verið ef miðað hefði verið við vikukaup.

Eins og tölur 3.5, 3.6 og 3.7 sýna, hafa orðið miklar sveiflur í kaupmætti á liðnum árum. Kaupmáttur tímakaups reiknaður á árs grundvelli miðaður við vísitölu framfærslukostnaðar eykst verulega 1972 eða um 17,4%, ef við verkamenn er miðað, en verulegur hluti af þessari kaupmáttaraukningu eða 10,5 er tilkominn vegna vinnutímastyttingarinnar 1/1 1972. 1973 helst kaupmátturinn svipaður og 1972.

Hámarki nær kaupmátturinn á fyrri hluta ársins 1974, síðan hefur kaupmátturinn farið lakkandi frá einum ársfjórðungi til annars þar til á 1. ársfj. 1976, að hann eykst aftur lítið eitt, en lakkar svo aftur á 2. ársfj. 1976. Á 3. ársfj. 1976 helst kaupmátturinn svipaður og á 2. ársfj.. Kaupmáttur greidds tímakaups á 3. ársfj. 1976 hákkar frá 2. ársfj. um 0,3% hjá verkamönnum, 0,8% hjá verkakonum og lakkar um 3,2% hjá iðnaðarmönnum.

TÍMAKAUP  
VERKAMENN

Tafla 3.1	Tímak.	Meðaltíma kaup		Hlutfallsleg breyting		
	í dagv.	án.hd.	m.hd.	1.	2.	3.
	kr.	kr.	kr.	%	%	%
	1.	2.	3.	4.	5.	6.
1963	32,50	38,75	-	-	-	-
1964	41,25	48,60	-	26,9	25,4	-
1965	49,00	57,87	-	18,8	19,1	-
1966	58,82	68,82	70,20	20,0	18,9	-
1967	62,40	72,07	73,82	6,1	4,7	5,2
1968	66,12	76,19	78,28	6,0	5,7	6,0
1969	76,83	86,37	88,92	16,2	13,4	13,6
1970	93,98	106,36	108,80	22,3	23,1	22,4
1971	107,12	121,71	124,45	14,0	14,4	14,4
1972	1. ársfj. 125,58	142,54	145,26	13,5	14,6	15,2
	2. " 134,83	159,81	166,71	7,4	12,1	14,8
	3. " 145,73	165,99	165,99	8,1	3,9	- 0,4
	4. " 149,93	172,22	175,45	2,9	3,8	5,7
	Ársm.t. 139,02	160,14	163,35	29,8	31,6	31,3
1973	1. ársfj. 152,80	173,89	177,15	1,9	1,0	1,0
	2. " 168,36	200,62	209,36	10,2	15,4	18,2
	3. " 178,23	209,48	209,48	5,9	4,4	0,1
	4. " 192,19	227,25	232,70	7,8	8,5	11,1
	Ársm.t. 172,90	202,81	207,17	24,4	26,6	26,8
1974	1. ársfj. 229,85	264,80	267,05	19,6	16,5	14,8
	2. " 265,90	318,52	340,73	15,7	20,3	27,6
	3. " 269,77	313,69	313,69	1,5	- 1,5	- 7,9
	4. " 300,37	349,84	359,45	11,3	11,5	14,6
	Ársm.t. 266,47	311,71	320,23	54,1	53,7	54,6
1975	1. ársfj. 308,85	348,58	362,37	2,8	- 0,4	0,8
	2. " 342,33	392,28	408,04	10,8	12,5	12,6
	3. " 368,00	420,04	420,04	7,5	7,1	2,9
	4. " 384,38	442,15	453,21	4,5	5,3	7,9
	Ársm.t. 350,89	400,77	410,92	31,7	28,6	28,3
1976	1. ársfj. 411,34	466,28	469,92	7,0	5,5	3,7
	2. " 440,89	511,08	539,14	7,2	* 9,6	* 14,7
	3. " 471,81	547,22	547,22	7,0	7,1	1,5

\* Sjá leiðr. á bls. 41.



TÍMAKAUP  
VERKAKONUR

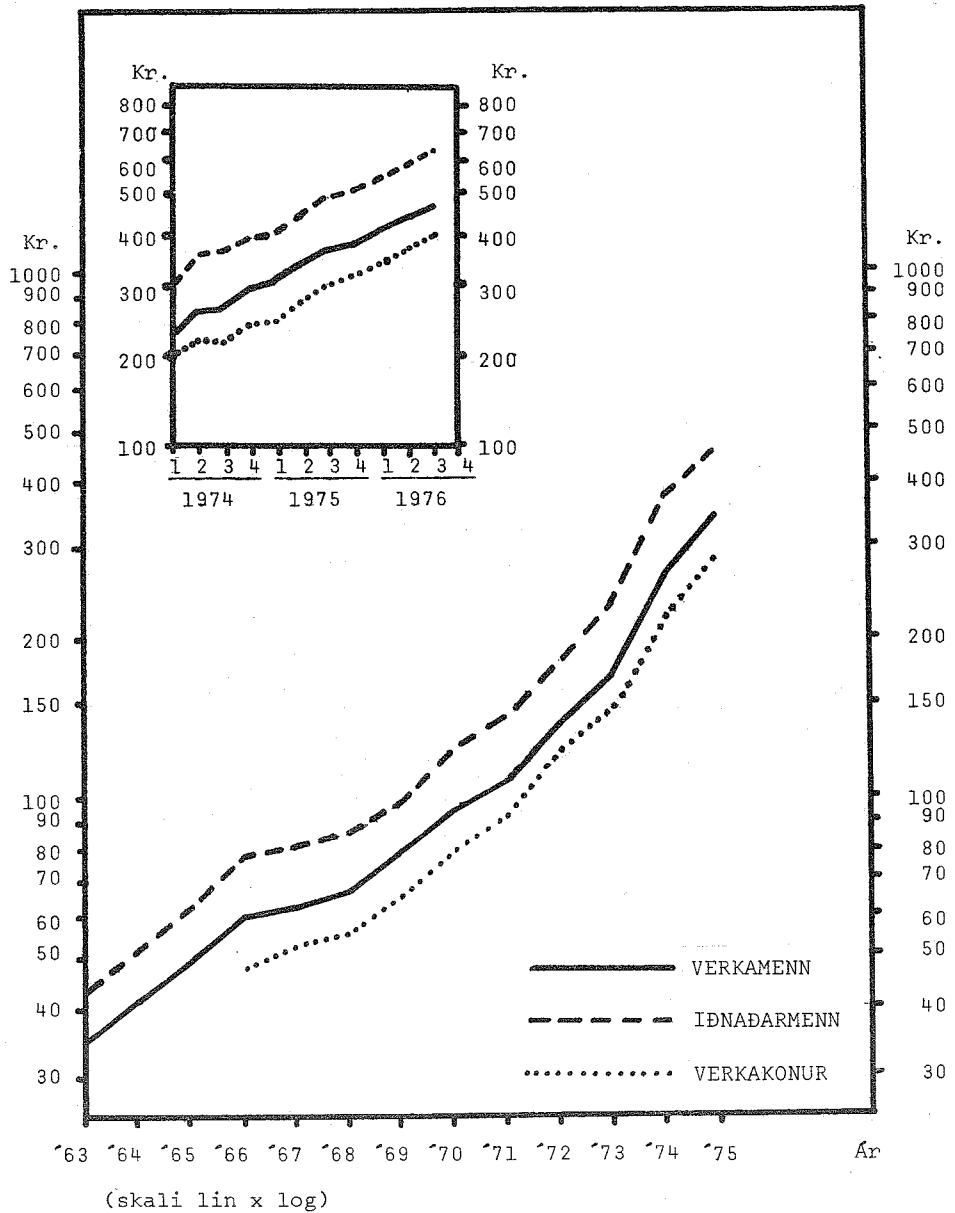
Tafla 3.2	Tímak. í dagv.	Meðaltíma kaup			Hlutfallsleg breyting		
		án hd.	m.hd.		1.	2.	3.
		kr.	kr.	kr.	%	%	%
	1.	2.	3.	4.	5.	6.	
1966	47,04	49,62	50,86	-	-	-	
1967	52,20	54,31	55,88	11,0	9,5	9,9	
1968	55,04	57,21	59,32	5,4	5,3	6,2	
1969	63,94	66,55	69,06	16,2	16,3	16,4	
1970	79,41	82,04	84,61	24,2	23,3	22,5	
1971	91,02	94,81	97,66	14,6	15,6	15,4	
1972	1. ársfj.	110,20	114,55	117,02	17,6	16,3	17,2
	2. "	119,15	125,20	131,94	8,1	9,3	12,0
	3. "	124,74	129,52	129,52	4,7	3,5	- 1,8
	4. "	124,86	132,06	135,29	0,1	2,0	4,5
	Ársm.t.	119,74	125,33	128,44	31,6	32,2	31,5
1973	1. ársfj.	127,25	133,37	136,15	1,9	1,0	0,6
	2. "	140,19	147,53	155,55	10,2	10,6	14,2
	3. "	150,89	157,94	157,94	7,6	7,1	1,5
	4. "	161,49	172,08	177,17	7,0	9,0	12,2
	Ársm.t.	144,95	152,73	156,70	21,1	21,9	22,0
1974	1. ársfj.	197,36	212,95	214,96	22,2	23,8	21,3
	2. "	215,68	226,02	247,38	9,3	6,1	15,1
	3. "	217,76	228,12	228,12	1,0	1,0	- 7,8
	4. "	238,55	255,49	263,55	9,5	12,0	15,5
	Ársm.t.	217,34	230,65	238,50	49,9	51,0	52,2
1975	1. ársfj.	245,12	253,99	265,60	2,8	- 0,6	0,8
	2. "	280,44	292,20	307,14	14,4	15,0	15,6
	3. "	307,28	321,51	321,51	9,6	10,0	4,7
	4. "	323,86	341,37	351,74	5,4	6,2	9,4
	Ársm.t.	289,18	302,27	311,50	33,1	31,1	30,6
1976	1. ársfj.	343,67	362,07	365,23	6,1	6,1	3,8
	2. "	371,11	394,38	430,32	8,0	8,9	17,8
	3. "	399,12	423,96	423,96	7,5	7,3	- 1,5

TÍMAKAUP  
IÐNAÐARMENN

Tafla 3.3	Tímak. í dagv.	Meðaltímakaup		Hlutfallsleg breyting			
		án hd.	m.hd.	1.	2.	3.	
		kr.	kr.	%	%	%	
	1.	2.	3.	4.	5.	6.	
1963	42,50	46,70	48,00	-	-	-	
1964	52,35	58,85	60,50	23,2	26,0	26,0	
1965	62,60	72,40	74,42	19,6	23,0	23,0	
1966	77,66	88,67	90,82	24,1	22,5	22,0	
1967	81,38	92,24	94,63	4,8	4,0	4,2	
1968	85,76	95,80	98,88	5,4	3,9	4,5	
1969	96,53	106,24	109,85	12,6	10,9	11,1	
1970	120,85	133,50	137,05	25,2	25,7	24,8	
1971	142,46	159,05	163,74	17,9	19,1	19,5	
1972	1. ársfj.	167,83	188,09	192,25	13,5	13,2	13,2
	2. "	178,96	204,92	215,94	6,6	8,9	12,3
	3. "	187,66	213,20	213,20	4,9	4,0	- 1,3
	4. "	192,27	219,71	224,31	2,5	3,1	5,2
	Ársm.t.	181,68	206,48	211,42	27,5	29,8	29,1
1973	1. ársfj.	195,95	222,51	227,38	1,9	1,3	1,4
	2. "	216,55	250,35	264,13	10,5	12,5	16,2
	3. "	234,61	271,02	271,02	8,3	8,3	2,6
	4. "	258,71	298,78	307,82	10,3	10,2	13,6
	Ársm.t.	226,45	260,67	267,59	24,6	26,2	26,6
1974	1. ársfj.	298,94	339,65	343,04	15,6	13,7	11,4
	2. "	374,54	444,82	480,60	25,3	31,0	40,1
	3. "	377,49	436,53	436,53	0,8	- 1,9	- 9,2
	4. "	398,93	460,08	474,26	5,7	5,4	8,6
	Ársm.t.	362,48	420,27	433,61	60,1	61,2	62,0
1975	1. ársfj.	406,05	454,92	475,16	1,8	- 1,1	0,2
	2. "	447,38	514,68	536,40	10,2	13,1	12,9
	3. "	491,07	575,42	575,42	9,8	11,8	7,3
	4. "	515,76	596,25	614,18	5,0	3,6	6,7
	Ársm.t.	465,07	535,32	550,29	28,3	27,4	26,9
1976	1. ársfj.	546,50	614,51	620,83	6,0	3,0	1,1
	2. "	589,74	678,21	727,49	7,9	10,4	17,2
	3. "	621,38	716,90	716,90	5,4	5,7	- 1,5

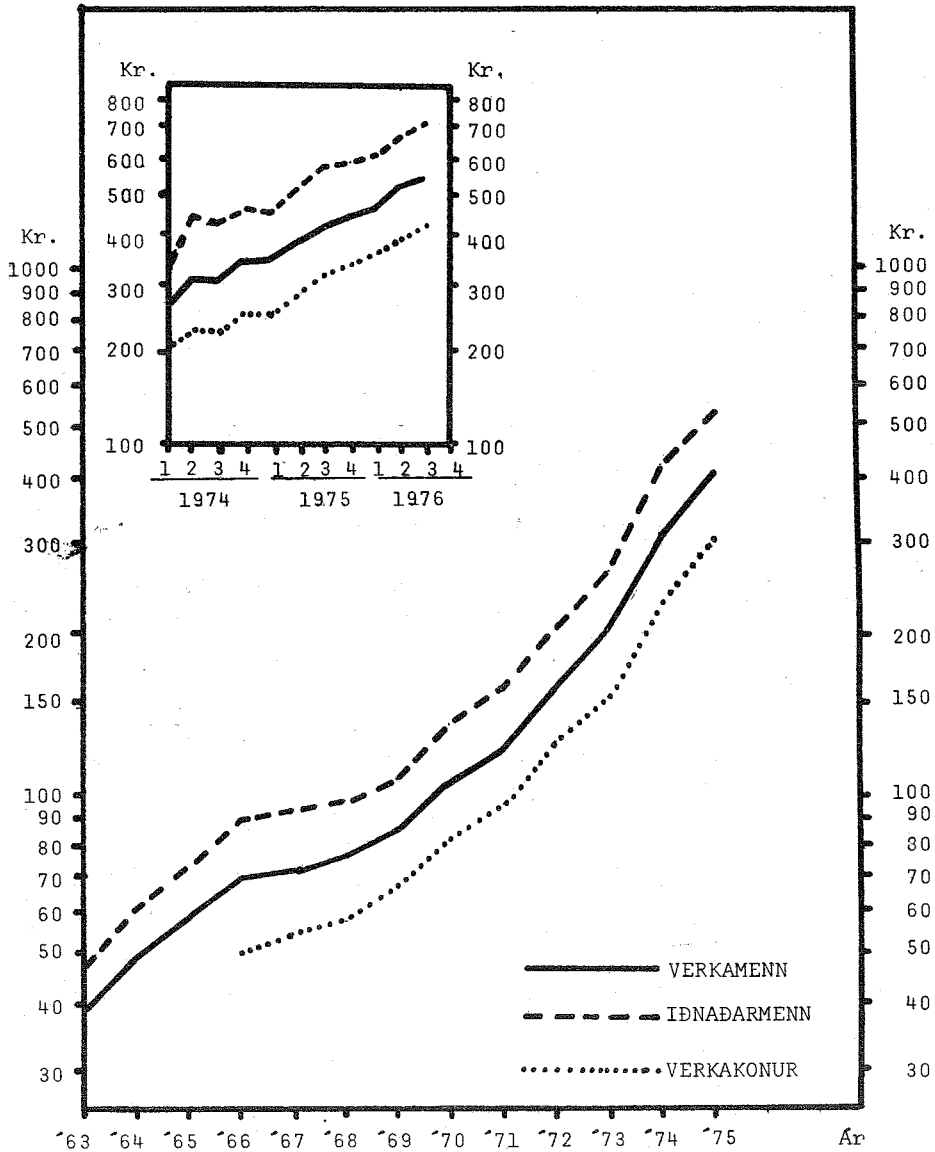
Línurit 3.1

Greitt tímakaup í dagvinnu.



Línurit 3.2

Meðaltímakaup án helgidagaálags.



(Skali lin x log)

## VÍSITÖLUR

1971 = 100

Tafla 3.4	Framf. kostn.	Vörur og þjónusta	Hækkun %	
			1.	2.
	1.	2.	3.	4.
1963	40,5	38,0	-	-
1964	48,3	45,4	19,3	19,5
1965	51,7	48,7	7,0	7,3
1966	57,2	54,9	10,6	12,7
1967	59,2	56,8	3,5	3,5
1968	68,3	65,7	15,4	15,7
1969	83,1	81,5	21,7	24,0
1970	94,1	93,2	13,2	14,4
1971	100,0	100,0	6,3	7,3
1972 1. ársfj.	103,5	107,3	2,5	5,8
2. "	111,1	114,8	7,3	7,0
3. "	113,3	117,1	2,0	2,0
4. "	113,9	118,6	0,5	1,3
Ársm.t.	110,5	114,5	10,5	14,5
1973 1. ársfj.	121,6	127,9	6,8	7,8
2. "	131,3	140,0	8,0	9,5
3. "	137,7	146,2	4,9	4,4
4. "	148,9	156,7	8,1	7,2
Ársm.t.	134,9	142,7	22,1	24,6
1974 1. ársfj.	164,6	174,4	10,5	11,3
2. "	184,7	194,9	12,2	11,8
3. "	197,8	205,7	7,1	5,5
4. "	222,5	236,6	12,5	15,0
Ársm.t.	192,4	202,9	42,8	42,2
1975 1. ársfj.	250,2	262,6	12,4	11,0
2. "	279,6	294,0	11,8	12,0
3. "	300,7	320,7	7,5	9,1
4. "	319,0	341,9	6,1	6,6
Ársm.t.	287,4	304,8	49,4	50,2
1976 1. ársfj.	333,3	356,4	4,5	4,0
2. "	370,6	395,9	11,2	11,1
3. "	395,5	424,1	6,7	7,1

Ath: Vísitölurnar eru hér reiknaðar út sem ársmeðaltal og ársfjórðungsmeðaltal, miðað við stöðu þeirra í miðjum mánuði.

KAUPMÁTTUR  
VERKAMENN

Tafla 3.5	Kaupm. miðað við vísit.framf.kostn.		Kaupm. miðað við vísit.v.og þjón.		
	tímak. í dagv.	meðalk. án hd.	tímak. í dagv.	meðalk. án hd.	
	1.	2.	3.	4.	
1963	74,8	78,5	79,7	83,7	
1964	79,7	82,6	84,8	87,9	
1965	88,4	91,9	93,8	97,5	
1966	96,0	98,8	100,0	102,9	
1967	98,5	100,0	102,6	104,2	
1968	90,3	91,7	93,9	95,3	
1969	86,3	85,4	88,0	87,1	
1970	93,1	92,7	93,9	93,6	
1971	100,0	100,0	100,0	100,0	
1972	1. ársfj.	113,2	113,1	109,2	109,1
	2. "	113,3	118,2	109,7	114,4
	3. "	120,0	120,4	116,1	116,5
	4. "	122,9	124,2	118,0	119,3
	Ársmeðaltal	117,4	119,1	113,3	114,9
1973	1. ársfj.	117,3	117,5	111,5	111,7
	2. "	119,7	125,5	112,3	117,7
	3. "	120,8	125,0	113,8	117,7
	4. "	120,5	125,4	114,5	119,1
	Ársmeðaltal	119,6	123,5	113,1	116,8
1974	1. ársfj.	130,4	132,2	123,0	124,8
	2. "	134,4	141,7	127,4	134,3
	3. "	127,3	130,3	122,4	125,3
	4. "	126,0	129,2	118,5	121,5
	Ársmeðaltal	129,3	133,1	122,6	126,2
1975	1. ársfj.	115,2	114,5	109,8	109,1
	2. "	114,3	115,3	108,7	109,6
	3. "	114,2	114,8	107,1	107,6
	4. "	112,5	113,9	105,0	106,3
	Ársmeðaltal	114,0	114,6	107,5	108,0
1976	1. ársfj.	115,2	114,9	107,7	107,5
	2. "	111,1	* 113,3	104,0	* 106,1
	3. "	111,4	113,7	103,9	106,0

KAUPMÁTTUR  
VERKAKONUR

Tafla 3.6	Kaupm. miðað við vísit. framf. kostn.		Kaupm. miðað við vísit. v. og bjón.		
	tímak. í dagv.	meðaltk. án hd.	tímak. í dagv.	meðaltk. án hd.	
	1.	2.	3.	4.	
1966	90,4	91,6	94,2	95,4	
1967	97,0	96,8	101,1	100,9	
1968	88,6	88,3	92,1	91,8	
1969	84,5	84,5	86,1	86,1	
1970	92,7	91,9	93,6	92,8	
1971	100,0	100,0	100,0	100,0	
1972	1. ársfj.	117,0	116,7	112,9	112,6
	2. "	117,8	118,8	114,0	115,0
	3. "	120,9	120,6	117,0	116,7
	4. "	120,5	122,3	115,7	117,5
	Ársmeðaltal	119,1	119,6	114,9	115,5
1973	1. ársfj.	115,0	115,7	109,3	110,0
	2. "	117,3	118,5	110,0	111,1
	3. "	120,4	121,0	113,4	114,0
	4. "	119,1	121,9	113,2	115,8
	Ársmeðaltal	118,1	119,4	111,6	112,9
1974	1. ársfj.	131,7	136,5	124,3	128,8
	2. "	128,3	129,1	121,6	122,3
	3. "	120,9	121,6	116,3	117,0
	4. "	117,8	121,1	110,8	113,9
	Ársmeðaltal	124,1	126,4	117,7	119,9
1975	1. ársfj.	107,6	107,1	102,6	102,0
	2. "	110,2	110,2	104,8	104,8
	3. "	112,3	112,8	105,3	105,7
	4. "	111,5	112,9	104,1	105,3
	Ársmeðaltal	110,5	110,9	104,2	104,6
1976	1. ársfj.	113,3	114,6	105,9	107,2
	2. "	110,0	112,2	103,0	105,1
	3. "	110,9	113,1	103,4	105,4

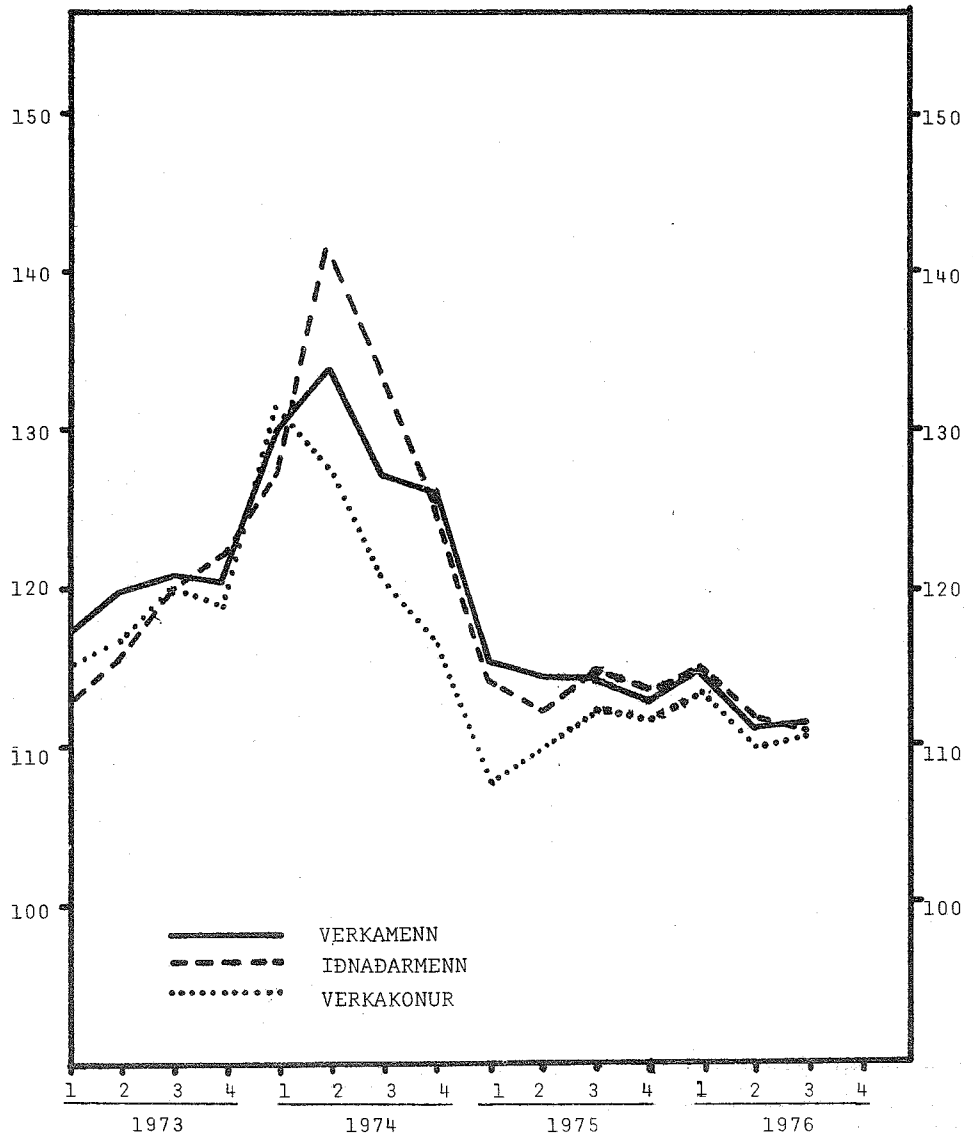
KAUPMÁTTUR  
IDNADARMENN

Tafla 3.7	Kaupm. miðað við vísit.framf.kostn.		Kaupm. miðað við vísit. vöru og þjón.		
	tímak. í dagv.	meðaltk. án hd.	tímak. í dagv.	meðaltk. án hd.	
	1.	2.	3.	4.	
1963	73,6	74,6	78,4	79,5	
1964	76,0	78,7	80,8	83,7	
1965	84,9	90,5	90,1	96,1	
1966	95,3	99,8	99,3	104,0	
1967	96,5	100,5	100,5	104,8	
1968	88,1	91,1	91,6	94,7	
1969	81,6	83,2	83,2	84,8	
1970	90,0	90,2	90,8	90,7	
1971	100,0	100,0	100,0	100,0	
1972	1. ársfj.	113,8	114,3	109,8	110,3
	2. "	113,1	115,9	109,4	112,2
	3. "	116,2	118,3	112,5	114,4
	4. "	118,5	121,2	113,8	116,4
	Ársmeðaltal	115,4	117,5	111,4	113,4
1973	1. ársfj.	113,2	115,0	107,6	109,4
	2. "	115,8	119,9	108,6	112,4
	3. "	119,6	123,7	112,7	116,6
	4. "	122,0	126,2	115,9	119,9
	Ársmeðaltal	117,8	121,5	111,4	114,9
1974	1. ársfj.	127,5	129,7	120,3	122,4
	2. "	142,3	151,4	134,9	143,5
	3. "	134,0	138,8	128,8	133,4
	4. "	125,9	130,1	118,4	122,3
	Ársmeðaltal	132,2	137,3	125,4	130,2
1975	1. ársfj.	113,9	114,3	108,5	108,9
	2. "	112,3	115,7	106,8	110,1
	3. "	114,6	120,3	107,5	112,8
	4. "	113,5	117,5	105,9	109,6
	Ársmeðaltal	113,6	117,1	107,1	110,4
1976	1. ársfj.	115,1	115,9	107,6	108,4
	2. "	111,7	115,1	104,6	107,7
	3. "	110,3	114,0	102,8	106,3



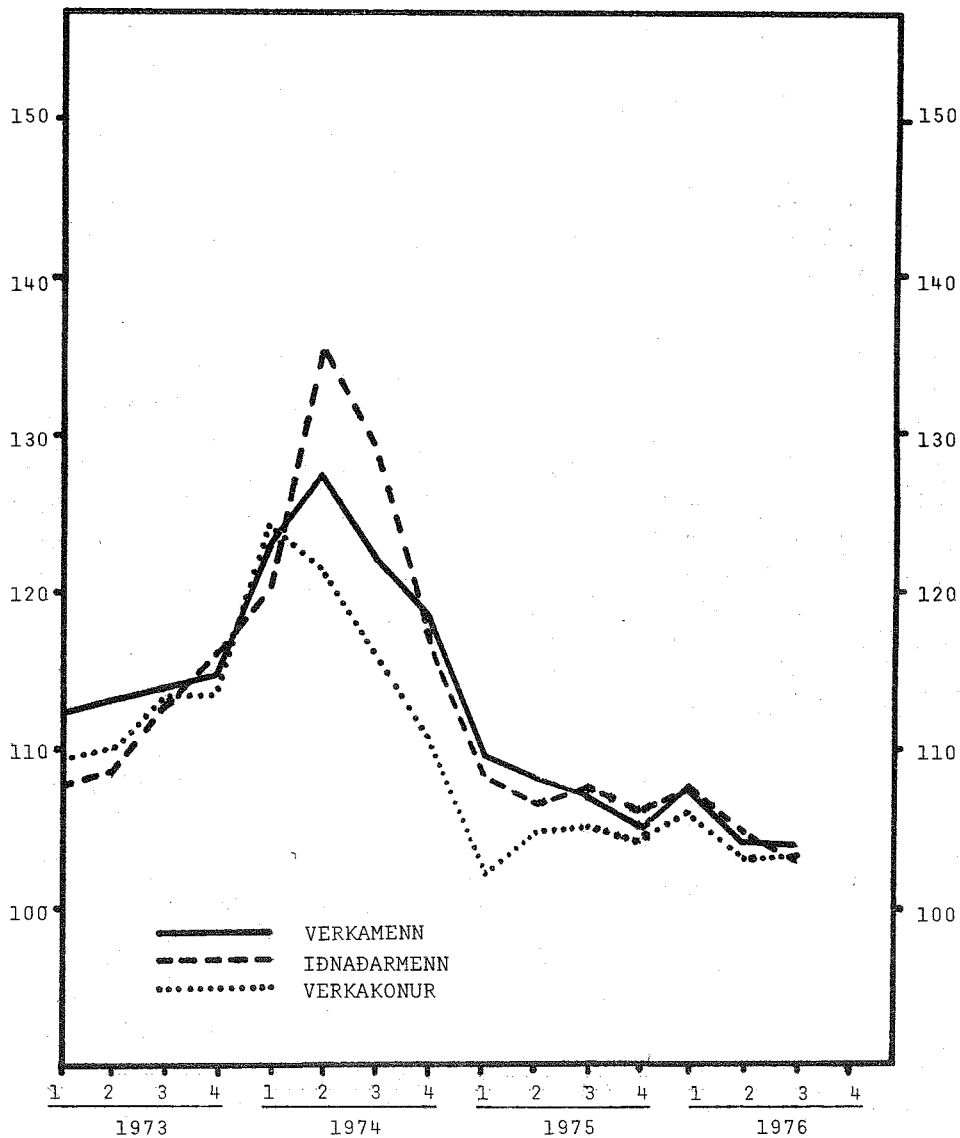
Kaupmáttur greidds tímakaups  
 Miðað við vísitölu framfærslukostnaðar.  
 1971 = 100

Línurit 3.3



Kaupmáttur greidds tímakaups  
 Miðað við vísitölu vöru og þjónustu.  
 1971 = 100

Línurit 3.4



Skráð atvinnuleysi 1972 - 1976.

Tafla 4.1 sýnir fjölda atvinnulausra í lok mánaðar samkvæmt atvinnuleysissskráningu félagsmálaráðuneytisins fyrir árin 1974 - nóvember 1976 og ársmeðaltal áráanna 1972 - 1975. Tafla 4.2 sýnir ársfjórðungslega skráningu atvinnulausra í Reykjavík 1929 - nóvember 1976.

Í lok nóvember 1976 voru 466 atvinnulausir á skrá. Á sama tíma 1975 voru 473 á skrá, í lok nóvember 1974 319 og í lok nóvember 1973 485. Það eru því álíka margir á atvinnuleysissskrá nú og á sama tíma í fyrra.

Eftirfarandi yfirlit sýnir skráð atvinnuleysi á 14 stöðum á landinu 30. nóvember 1976.

	Karlar	Konur	Samt.
Akranes	1	10	11
Akureyri	17	1	18
Bakkagerði	11	4	15
Bíldudalur	26	22	48
Breiðdalsvík	3	9	12
Eyrarbakki	2	21	23
Hafnarfjörður	6	19	25
Keflavík	2	16	18
Neskaupstaður	1	14	15
Reykjavík	45	37	82
Selfoss	11	3	14
Stöðvarfjörður	0	18	18
Seyðisfjörður	8	49	57
Vopnafjörður	21	2	23
	154	225	379

Á þessum 14 stöðum var 81,3% heildaratvinnuleysisins í landinu í nóvemberlok. Ef atvinnuástand er skoðað eftir landshlutum kemur í ljós að það er lakast á Austfjörðum, eða um þriðjungur heildaratvinnuleysis. Á ýmsum stöðum Austanlands hefur á undanförunum árum orðið vart nokkurs atvinnuleysis á síðasta hluta ársins, en það virðist nokkuð fyrr á ferðinni nú en endranær. Í öðrum landshlutum er atvinnuástand gott ef á heildina er litið.

Um langvarandi atvinnuleysi er ekki að ræða, nema á Bıldudal þar sem atvinnuleysisdagar jan.-nóv. eru orðnir 6.185 eða nær 7% af atvinnuleysi á landinu öllu.

Skráðir atvinnuleysisdagar á öllu landinu  
1975 - 1976.

	<u>1975</u>	<u>1976</u>
janúar		23.463
febrúar	11.837	engin skrán.
mars	8.365	16.856
apríl	7.871	9.224
maí	12.788	6.951
júní	14.242	6.672
júlí	7.973	5.333
ágúst	4.841	4.851
sept.	4.499	4.242
okt.	4.571	4.492
nóv.	7.899	7.904
des.	15.938	

Tafla 4.1

Fjöldi atvinnulausra á skrá  
í lok mánaðar 1972 - 1976.

	Reykjav.- svæði 1)	Reykja- nes 1)	Vestur- land	Vest- firðir 2)	Norðurl. vestra 2)	Norðurl. eystra	Austur- land	Suður- land	Vestmanna- eyjar	Alls	Atvinnul. % af heildar- vinnuafli
<u>1972</u>											
Ársmeðaltal	63	1	14	3	165	117	51	19	11	444	0,5
<u>1973</u>											
Ársmeðaltal	65	12	18	1	137	70	36	22	0	361	0,4
<u>1974</u>											
Ársmeðaltal	92	11	36	12	95	41	47	34	0	368	0,4
<u>1975</u>											
Janúar	152	72	84	2	136	246	192	52	0	936	1,0
Febrúar	162	44	9	3	99	139	125	47	0	628	0,7
Mars	180	26	12	2	121	102	78	1	0	522	0,6
Apríl	342	25	14	2	109	81	21	0	0	594	0,6
Mái	739	26	159	0	86	243	16	12	0	1281	1,3
Júní	531	12	76	29	43	186	3	12	0	892	0,9
Júlí	195	5	49	1	51	35	1	13	0	350	0,3
Ágúst	141	1	31	1	55	33	0	12	0	274	0,3
September	105	1	40	27	23	65	9	5	0	275	0,3
Október	141	21	46	22	58	23	17	33	0	361	0,4
Nóvember	170	48	25	39	43	61	45	42	0	473	0,5
Desember	220	20	102	85	111	307	199	69	23	1136	1,2
Ársmeðaltal	256	25	54	18	78	127	59	25	2	644	0,7
<u>1976</u>											
Janúar	412	30	88	79	128	227	57	144	0	1165	1,3
Mars	275	2	41	35	70	150	102	40	0	715	0,8
Apríl	191	0	19	6	54	112	34	17	1	434	0,5
Mái	465	0	38	8	35	87	12	7	1	653	0,7
Júní	229	4	23	9	32	82	12	11	1	403	0,4
Júlí	128	2	4	15	31	32	2	3	0	217	0,2
Ágúst	95	4	10	26	22	89	10	8	0	264	0,3
September	77	1	8	36	12	10	24	6	0	174	0,2
Október	85	1	12	54	37	46	47	22	0	304	0,3
Nóvember	116	20	18	50	30	38	147	47	0	466	0,5

Skýringar:

1) Til Reykjavíkursvæðisins teljast auk Reykjavíkur, Seltjarnarnes, Kópavogur, Garðabær, Hafnarfjörður og Mosfellshreppur, en aðrir staðir á Reykjanesi eru taldir til Reykjanes.

2) Drangsnæs og Hólmavík eru hér talin til Norðurlands vestra.

Heimild: Félagsmálaráðuneytið.

Ársfjórðungsleg skráning atvinnulausra  
karla og kvenna í Reykjavík 1929-1976.

<u>Ár/mán.</u>	<u>1.febrúar</u>	<u>1.maí</u>	<u>1.ágúst</u>	<u>1.nóvember</u>
1929	165	5	22	48
1930	39	3	-	90
1931	525	59	106	623
1932	550	205	633	731
1933	623	268	226	569
1934	544	190	390	719
1935	599	432	252	510
1936	596	720	226	609
1937	789	282	199	617
1938	690	345	316	804
1939	473	451	256	792
1940	526	459	166	100
1941	-	-	-	-
1942	-	-	-	-
1943	56	2	1	3
1944	61	-	1	21
1945	23	-	2	-
1946	2	-	-	1
1947	3	10	-	71
1948	37	42	14	19
1949	135	86	-	22
1950	221	42	75	251
1951	418	64	22	270
1952	718	70	52	81
1953	98	4	1	8
1954	4	2	2	8
1955	5	1	1	1
1956	8	-	1	-
1957	1	4	-	-
1958	20	-	-	-
1959	-	-	-	-
1960	-	-	-	-
1961	8	-	-	-
1962	-	-	-	-
1963	-	-	-	-
1964	1	-	-	1
1965	-	-	-	-
1966	-	-	-	-
1967	-	-	1	1
1968	467	32	210	79
1969	1361	380	439	364
1970	602	178	124	83
1971	157	89	66	65
1972	95	47	19	34
1973	91	29	17	50
1974	144	91	33	43
1975	112	307	178	98
1976	318	162	105	64

Meðal brúttótekjur kvæntra karla  
skv. skattframtölum 1963 - 1975.

Hér á eftir fer yfirlit um meðalbrúttótekjur kvæntra karla úr níu starfsstéttum á árunum 1963 - 1975. Upplýsingar þar að lútandi eru fengnar úr Hagtiðindum 1964 - 1976 og eru byggðar á fram töldum tekjum eins og þær eru ákvarðaðar af skattstjóra.

Með brúttótekjum er hér átt við tekjur samkv. III kafla persónuframtals án nokkurs frádráttar. Fram til 1967 taka tölurnar aðeins til kvæntra karla á aldrinum 25 - 66 ára, en eftir það ná þær til allra kvæntra karla á landinu. Tekjur eiginkvenna og barna eru yfirleitt færðar á framtal karlmannsins, þar sem mjög fáar eiginkonur telja sér í hag að nota heimild til að telja fram sjálfstætt. Má því ætla að eftirfarandi upplýsingar gefi góða mynd af meðalbrúttótekjum heimilanna á hverjum tíma. Um frekari skýringar vísast til Hagtiðinda, októberhefti 1976.

Tafla 5.1 sýnir þróunina frá 1973 - 1975. Brúttótekjur þeirra níu starfshópa, sem hér um ræðir hækkuðu um 46,3% frá 1973 til 1974 og 32,3% 1974 til 1975. Þessir níu starfshópar töldu á árinu 1975 alls 14788 kvænta karla eða 34% allra kvæntra karla á landinu. Þar af voru faglærðir og iðnnemar 5751, ófaglærðir 5550 og verslunar- og skrifstofumenn 3487. Miðað við árið á undan þá hefur faglærðum fjölgað um 1,7%, ófaglærðum fækkað um 1,2% og verslunar- og skrifstofumönnum fjölgað um 1,1%. Í heild er fjölgunin í þessum starfshópum 0,5%.

Tafla 5.2 sýnir þróun peningatekna umræddra starfsstétta frá 1963 til 1975 og tafla 5.3 sýnir vísitölur fyrir sömu stærðir. Sjá má af töflu 5.3 að meðalbrúttótekjur allra kvæntra karla hafa hækkað um 1019% á tímabilinu frá 1963 til 1975. Mest hafa hækkað tekjur ófaglærðra við byggingastörf eða um 1092%, faglærðra við byggingastörf um 1064% og tekjur skrifstofufólks (sem starfar ekki í verslunum né hjá opinberum aðilum) um 1060%. Minnst hafa hækkað tekjur ófaglærðra við iðnaðarframleiðslu 967%, ófaglærðir við fiskvinnslu 981%, ófaglærðir við flutningastörf (bifreiðastjórar eru ekki í þessum hópi) 1000% og ófaglærðir aðrir um 1004%. Allar þessar tölur miðast við tímabilið 1963 - 1975.

Á töflu 5.4 má sjá meðalbrúttótekjur þriggja starfshópa. Samkvæmt þessum töflum voru tekjur faglærðra og iðnnema 18,4% hærrí en tekjur ófaglærðra og tekjur verslunar-og skrifstofufólks 12,0% hærrí en tekjur ófaglærðra árið 1975. 1974 voru tekjur faglærðra og iðnnema 19,6% hærrí en tekjur ófaglærðra og tekjur verslunar-og skrifstofufólks 12,9% hærrí en tekjur ófaglærðra. 1963 voru sambærilegar hlutfallstölur 12,1% og 6,4%.

Tafla 5.5 sýnir vísitölur fyrir meðalbrúttótekjur sömu hópa og í töflu 5.4. Frá 1963 til 1975 hafa brúttótekjur faglærðra og iðnnema hækkað mest eða um 1059%, brúttótekjur verslunar-og skrifstofufólks um 1054% og ófaglærðra um 997%. Rétt er að leggja áherslu á, að tölur um laun verslunar- og skrifstofufólks í þessum töflum gefa ekki jafn rétta mynd af kjörum verslunar-og skrifstofufólks í heild, og samsvarandi tölur fyrir aðra starfshópa. Ástæðan fyrir því er sú, að meiri hluti verslunar-og skrifstofufólks er kvenfólk, sem vinnur yfirleitt störf, sem ekki eru eins vel borguð og þau störf, er karlmenn gegna.

Töflur 5.6 og 5.7 sýna kaupmátt umræddra meðalbrúttótekna. Samkvæmt þeim hefur kaupmáttur meðalbrúttótekna allra kvæntra karla vaxið um 58% á tímabilinu frá 1963 til 1975, ef miðað er við vísitölu framfærslukostnaðar, en um 40%, ef miðað er við vísitölu vöru og þjónustu fyrir sama tímabil. Kaupmáttur brúttótekna allra kvæntra karla óx um 25 - 28% 1963 til 1966, en minnkaði síðan á árunum 1967 til 1969 og var 1969 svipaður og 1963. Á árunum 1969 - 1974 fór kaupmátturinn stöðugt vaxandi. Á síðastliðnu ári snýst þessi þróun við. Kaupmáttur meðaltekna allra kvæntra karla rýrnar þá um 12,4% miðað við vísitölu framfærslukostnaðar og um 13,1% miðað við vísitölu vöru og þjónustu. Mest verður kaupmáttarrýrnunin hjá tekjuhæsta hópnum, þ. e. iðnaðarmönnum, eða 11,6% hjá verslunar-og skrifstofufólki 11,2% og hjá ófaglærðum 10,7%, allt miðað við vísitölu framfærslukostnaðar. Kaupmáttur meðalbrúttótekna hefur ekki áður rýrnað jafnmikið á einu ári, miðað við tímabilið 1963 - 1975.



Tafla 5.2

Meðalbrúttótekjur kvæntra karla eftir  
samandregnum starfsstéttum 1963-1975.

þús. kr.

	<u>1963</u>	<u>1964</u>	<u>1965</u>	<u>1966</u>	<u>1967</u>	<u>1968</u>	<u>1969</u>	<u>1970</u>	<u>1971</u>	<u>1972</u>	<u>1973</u>	<u>1974</u>	<u>1975</u>
1. Faglærðir, iðnnemar o.þ.h. v/byggingarstörf og aðrar verklegar framkvæmdir.	156	199	245	300	297	299	332	436	570	716	948	1394	1816
2. Faglærðir, iðnnemar o.þ.h. við önnur störf.	158	198	236	286	288	301	344	441	552	695	931	1373	1820
3. Ófaglærðir v/byggingarstörf og aðrar verklegar framkvæmdir.	138	179	213	251	261	266	297	384	487	628	848	1229	1645
4. Ófaglærðir v/fiskvinnslu.	140	174	211	246	233	233	284	361	445	574	776	1130	1513
5. Ófaglærðir v/iðnaðarframleiðslu.	138	172	202	239	244	255	290	368	453	578	769	1111	1473
6. Ófaglærðir v/flutningastörf (þar með t.d.hafnarverkamenn).	153	184	214	255	263	278	312	392	483	637	852	1286	1683
7. Ófaglærðir aðrir.	129	165	191	235	236	252	278	350	448	576	749	1088	1424
8. Skrifstofu-og afgreiðslufólk hjá verslunum o.þ.h. (þó ekki yfirmenn).	147	186	222	263	277	293	327	414	511	664	881	1276	1690
9. Skrifstofufólk og hliðstætt starfslið hjá öðrum (þó ekki opinb.aðilum).	154	195	232	283	298	309	351	453	550	714	942	1367	1787
Vegið meðaltal (1-9)	148	186	222	267	270	280	318	407	511	654	873	1277	1689
Allir kvæntir karlar 1)	160	204	248	289	283	297	338	431	548	696	944	1372	1791

1) Fram að 1967 einungis kvæntir karlar á aldrinum 25-66 ára.

Heimild: Hagtíðindi 1964-1976.

Meðalbrúttótekjur kvæntra karla eftir  
 Tafla 5.1 samandregnum starfsstéttum 1973-1975.

þús. kr.

	<u>1973</u>	<u>1974</u>	Breyting f.f. ári <u>%</u>	<u>1975</u>	Breyting f.f. ári <u>%</u>
1. Faglærðir, iðnnemar o.þ.h. við byggingar- störf og aðrar verk- legar framkvæmdir.	948	1394	47,0	1816	30,3
2. Faglærðir, iðnnemar o.þ.h. við önnur störf.	931	1373	47,5	1820	32,6
3. Ófaglærðir v/byggingar- störf og aðrar verk- legar framkvæmdir.	848	1229	44,9	1645	33,8
4. Ófaglærðir v/fisk- vinnslu.	776	1130	45,6	1513	33,9
5. Ófaglærðir v/iðnaðar- framleiðslu.	769	1111	44,5	1473	32,6
6. Ófaglærðir v/flutninga- störf (þar með t.d. hafnarverkamenn).	852	1286	50,9	1683	30,9
7. Ófaglærðir aðrir.	749	1088	45,3	1424	30,9
8. Skrifstofu-og af- greiðslufólk hjá verslunum o.þ.h. (ekki yfirmenn).	881	1276	44,8	1690	32,4
9. Skrifstofufólk og hlið- stætt starfslið hjá öðrum (þó ekki opin- erum aðilum).	942	1367	45,1	1787	30,7
10. Vegið meðaltal (1-9)	873	1277	46,3	1689	32,3
11. Allir kvæntir karlar.	944	1372	45,3	1791	30,5

Ath. Það skal undirstrikað að innifalið í tekjum kvæntra karla eru m. a. tekjur eiginkvenna og barna. Nær sanni væri að tala hér um tekjur heimila viðkomandi starfsstétta, en hér er fylgt skilgreiningu Hagstofu Íslands.

Tafla 5.4

Meðalbrúttótekjur kvæntra karla eftir  
samandregnum starfsstéttum 1963-1975.  
þús. kr.

	1963	1964	1965	1966	1967	1968	1969	1970	1971	1972	1973	1974	1975
Faglærðir og iðnnemar (1-2) <sup>1)</sup>	157	198	239	291	291	300	340	439	558	702	937	1381	1819
Ófaglærðir (3-7) <sup>1)</sup>	140	175	207	245	246	254	291	370	461	594	794	1155	1536
Versl.og skrifstofuf. (8-9) <sup>1)</sup>	149	189	225	269	283	298	334	427	524	681	901	1304	1720
Vegið meðaltal	148	186	222	267	270	280	318	407	511	654	873	1277	1689

Tafla 5.5

Vísitölur fyrir meðalbrúttótekjur kvæntra karla  
eftir samandregnum starfsstéttum 1962 - 1975.  
1963 = 100

	1963	1964	1965	1966	1967	1968	1969	1970	1971	1972	1973	1974	1975
Faglærðir og iðnnemar (1-2) <sup>1)</sup>	100	126	152	185	185	191	217	280	355	447	597	880	1159
Ófaglærðir (3-7) <sup>1)</sup>	100	125	148	175	176	181	208	264	329	424	567	825	1097
Versl.og skrifstofuf. (8-9) <sup>1)</sup>	100	127	151	181	190	200	224	287	352	457	605	875	1154
Vegið meðaltal	100	126	150	180	183	189	215	276	346	442	590	863	1141

1) Tölur í svigum vísa til starfaflokkunar í töflum

Tafla 5.3

Vísitölur fyrir meðalbrúttótekjur kvæntra  
karla eftir samandregnum starfsstéttum 1963-1975.  
1963 = 100

	1963	1964	1965	1966	1967	1968	1969	1970	1971	1972	1973	1974	1975
1. Faglærðir, iðnnemar o.p.h. við byggingarstörf og aðrar verklegar framkvæmdir.	100	128	157	192	190	192	213	280	365	459	608	894	1164
2. Faglærðir, iðnnemar o.p.h. við önnur störf.	100	125	149	181	182	191	218	279	349	440	589	869	1152
3. Ófaglærðir v/byggingarstörf og aðrar verklegar framkvæmdir.	100	130	154	182	189	193	215	278	353	455	614	891	1192
4. Ófaglærðir v/fiskvinnslu.	100	124	151	176	166	166	203	258	318	410	554	807	1081
5. Ófaglærðir v/iðnaðarframleiðslu.	100	125	146	173	177	185	210	267	328	419	557	805	1067
6. Ófaglærðir v/flutningastörf (þar með t.d. hafnarverkamenn).	100	120	140	167	172	182	204	256	316	416	557	841	1100
7. Ófaglærðir aðrir.	100	128	148	182	183	195	216	271	347	447	581	843	1104
8. Skrifstofu-og afgreiðslufólk hjá verslunum o.p.h. (ekki yfirmenn)	100	127	151	179	188	199	222	282	348	452	599	868	1150
9. Skrifstofufólk og hliðstætt starfslið hjá öðrum (þó ekki opinberum aðilum).	100	127	151	184	194	201	228	294	357	464	612	888	1160
Vegið meðaltal	100	126	150	180	183	189	215	276	346	442	590	863	1141
Allir kvæntir karlar	100	128	155	181	177	186	211	269	343	435	590	858	1119

Þróun vinnutíma.

Með fyrstu kjarasamningum Verkamannafélagsins Dagsbrúnar árið 1906, var svo um samið, að dagvinnustundir á viku skyldu vera 60. Þessi skipan hélst óbreytt fram til 1942. Með kjarasamningum í ágúst það ár var fjöldi dagvinnustunda skorinn niður í 48. Fyrir þann tíma munu nokkur stéttarfélag hafa fengið framgengt kröfum um 8 stunda vinnudag, prentarar um 1920 og Iðja 1935. Frá 10. júlí 1965 var dagvinnustundum síðan fækkað um 4 eða í 44. Núverandi skipan þessara mála var ákveðin með lögum nr. 88/24. des. 1971, sem öðluðust gildi 1. jan. 1972. Með lögum þessum er mælt svo fyrir, að fjöldi dagvinnustunda skuli ekki vera yfir 40. Áður en lög þessi voru sett höfðu sumar stéttir þegar tryggt sér 40 stunda vinnuviku t. d. prentarar og opinberir starfsmenn. Ýmis önnur stéttarfélag höfðu einnig stigið fyrstu skrefin í sömu átt.

Raunverulegur vinnutími hefur jafnan verið allmiklu lengri en fjöldi dagvinnustunda gefur til kynna. Fyrirliggjandi eru hjá Kjararannsóknarnefnd upplýsingar um hlutfallslega skiptingu vinnutíma verkafólks og iðnaðarmanna og ná elstu tölurnar aftur til 1963. Ut frá þeim upplýsingum hefur vinnutíminn verið áætlaður eins og fram kemur í töflum 1 - 3. Frá og með 1974 er hins vegar byggt á niðurstöðum vinnutímaúrtaks nefndarinnar.

Tafla 6.1                      Verkamenn - vinnutímar á viku.

Ár	Dagvinna	Eftirvinna	Naturvinna	Samtals
1963	48,0	8,9	11,7	68,6
1964	48,0	8,4	8,4	64,8
1965	46,1	8,7	7,6	63,4
1966	44,0	8,0	7,2	59,2
1967	44,0	7,6	5,8	57,4
1968	44,0	6,5	6,3	56,8
1969	44,0	6,1	5,4	55,5
1970	44,0	6,3	6,2	56,5
1971	44,0	6,9	6,4	57,3
1972	40,0	6,7	6,5	53,2
1973	40,0	7,2	8,4	55,6
1974	40,0	6,8	7,7	54,5 (55,5)
1975	40,0	6,6	5,7	52,3 (53,1)

Tafla 5.6

Kaupmáttur meðalbrúttótekna kvæntra karla  
eftir samandregnum starfsstéttum 1963-1975.

Miðað við vísitölu framfærslukostnaðar.

1963 = 100

	<u>1963</u>	<u>1964</u>	<u>1965</u>	<u>1966</u>	<u>1967</u>	<u>1968</u>	<u>1969</u>	<u>1970</u>	<u>1971</u>	<u>1972</u>	<u>1973</u>	<u>1974</u>	<u>1975</u>	Breyting f.f.ári %
Faglærðir (1-2) <sup>1)</sup>	100	106	119	131	126	113	105	120	143	164	179	185	163	+ 11,6
Ófaglærðir (3-7) <sup>1)</sup>	100	105	116	124	121	108	101	114	133	156	171	173	155	+ 10,7
Versl. og skrifstofuf. (8-9) <sup>1)</sup>	100	106	119	128	130	119	110	124	143	168	182	184	163	+ 11,5
Vegið meðaltal	100	106	118	128	125	112	105	119	140	162	177	181	161	+ 11,2
Allir kvántir karlar	100	107	121	128	121	110	103	116	139	160	178	180	158	+ 12,4

36

Tafla 5.7

Kaupmáttur meðalbrúttótekna kvæntra karla  
eftir samandregnum starfsstéttum 1963-1975.

Miðað við vísitölu vöru og þjónustu.

1963 = 100

	<u>1963</u>	<u>1964</u>	<u>1965</u>	<u>1966</u>	<u>1967</u>	<u>1968</u>	<u>1969</u>	<u>1970</u>	<u>1971</u>	<u>1972</u>	<u>1973</u>	<u>1974</u>	<u>1975</u>	Breyting f.f.ári %
Faglærðir (1-2) <sup>1)</sup>	100	105	118	128	124	110	101	114	135	148	158	165	145	+ 12,3
Ófaglærðir (3-7) <sup>1)</sup>	100	105	116	121	118	105	97	108	125	141	151	155	137	+ 11,5
Versl. og skrifstofuf. (8-9) <sup>1)</sup>	100	106	118	125	128	116	105	117	134	152	161	164	144	+ 12,2
Vegið meðaltal	100	105	117	125	122	110	100	112	132	147	157	162	142	+ 12,0
Allir kvántir karlar	100	107	121	125	118	107	99	110	130	145	158	161	140	+ 13,1

1) Tölur í svigum vísa til starfaflokkunar í töflum

Eins og áður segir eru vinnustundir áætlaðar út frá hlutfallslegri skiptingu vinnutímans 1963 - 1973, en eftir það er byggt á sérstöku vinnutímaúrtaki. Tölur í svigum fyrir 1974 og 1975 eru hins vegar fundnar með gömlu aðferðinni.

Eins og fram kemur af töflu 6.1 og etv. skýrist betur ef mynd 6.1 er skoðuð, er þróun vinnutíma verkamanna mjög skýr. Ef litið er á tíu ára tímabil, 1965 - 1975 kemur í ljós, að vinnutími á viku hverri hefur styst úr 62,4 stundum í 52,3 stundir, eða um tíu stundir að meðaltali á viku.

Á sama tíma hefur samnings- eða lögbundin dagvinnutími á viku verið styttrur um 6,1 stund. Yfirvinna hefur því minnkað mjög verulega umfram styttingu dagvinnutíma, þessi þróun virðist hafa hægt nokkuð á sér síðustu árin, en þar kann sérstætt eftirspurnar-ástand á vinnumarkaðinum að hafa haft tímabundin áhrif.

Ef skoðuð er tafla 6.2, sem sýnir vinnutíma iðnaðarmanna árin 1964 - 1975 kemur fram, að vinnutími þeirra er fram til 1971 3 - 4 klst. styttri en vinnutími verkamanna. Eftir það virðist þetta bil hafa mjökkað nokkuð. Annars fylgir vinnutími iðnaðarmanna svipuðum ferli og vinnutími verkamanna, sbr. mynd 6.1.

Tafla 6.2

Iðnaðarmenn - vinnutími á viku.

Ár	Dagvinna	Eftirvinna	Naturvinna	Samtals
1964	48,0	7,9	4,9	60,8
1965	46,1	8,7	3,5	58,3
1966	44,0	5,9	4,9	54,8
1967	44,0	5,8	4,4	54,2
1968	44,0	4,8	3,7	52,5
1969	44,0	4,7	3,6	52,3
1970	44,0	5,0	4,4	53,4
1971	44,0	5,6	4,7	54,3
1972	40,0	5,8	5,4	51,2
1973	40,0	6,4	6,7	53,1
1974	40,0	6,0	6,6	52,6 (53,4)
1975	40,0	5,4	6,3	51,7 (52,0)

Tafla 6.3 sýnir áætlaðan vinnutíma verkakvanna 1966 - 1975. Vinnutími verkakvanna er að jafnaði 9 - 11 stundum skemmri en vinnutími verkamanna. Síðustu árin er yfirvinnan 3 1/2 - 4

stundir á viku, og yfirleitt er vinnutími kvennanna ekki jafn sveiflukenndur og vinnutími verka- og iðnaðarmanna.

Tafla 6.3                      Verkakonur - vinnutími á viku.

Ár	Dagvinna	Eftirvinna	Naturvinna	Samtals
1966	44,0	2,5	1,5	48,0
1967	44,0	3,0	1,0	48,0
1968	44,0	1,8	1,0	46,8
1969	44,0	2,2	1,3	47,5
1970	44,0	1,6	1,1	46,7
1971	44,0	1,8	1,4	47,2
1972	40,0	1,9	1,5	43,4
1973	40,0	2,1	1,8	43,9
1974	40,0	1,7	1,8	43,5 (44,6)
1975	40,0	1,8	1,9	43,7 (43,0)

Áhrif styttingar dagvinnutímans koma greinilega í ljós ef mynd 6.1 er skoðuð. Svo virðist sem styttingin úr 48 í 44 stundir hafi því sem næst öll komið fram í minna vinnuálagi, jafnvel þó höfð sé í huga minnkandi vinnuaflseftirspurn á þeim árum sem á eftir komu. Áhrif styttingarinnar úr 44 í 40 stundir eru ekki jafn hrein, en eins og áður var dregið á verður þá að hafa í huga þá spennu sem ríkti á vinnumarkaðinum á árunum 1973 - 1974. Árið 1975 eru áhrifin greinilega komin fram, enda var þá farið að slakna á eftirspurn eftir vinnuafli.

Hluttur yfirvinnu í tekjum, er að sjálfsögðu allmiklu hærra hlutfall en hlutfall yfirvinnu af heildarvinnutíma. Eftirvinna er nú almennt greidd með 40% álagi á dagvinnulaun, og naturvinna með 80% álagi. Samkvæmt þessu skiptast atvinnutekjur verkafólks á dag- og yfirvinnu eins og fram kemur í töflu 6.4. Eins og lesa má af töflunni virðist megá reikna með, að um það bil þriðjungur atvinnutekna verka- og iðnaðarmanna sé aflað með yfirvinnu. Hjá verkakönnum er þetta hlutfall miklu lægra eða áttundi partur.

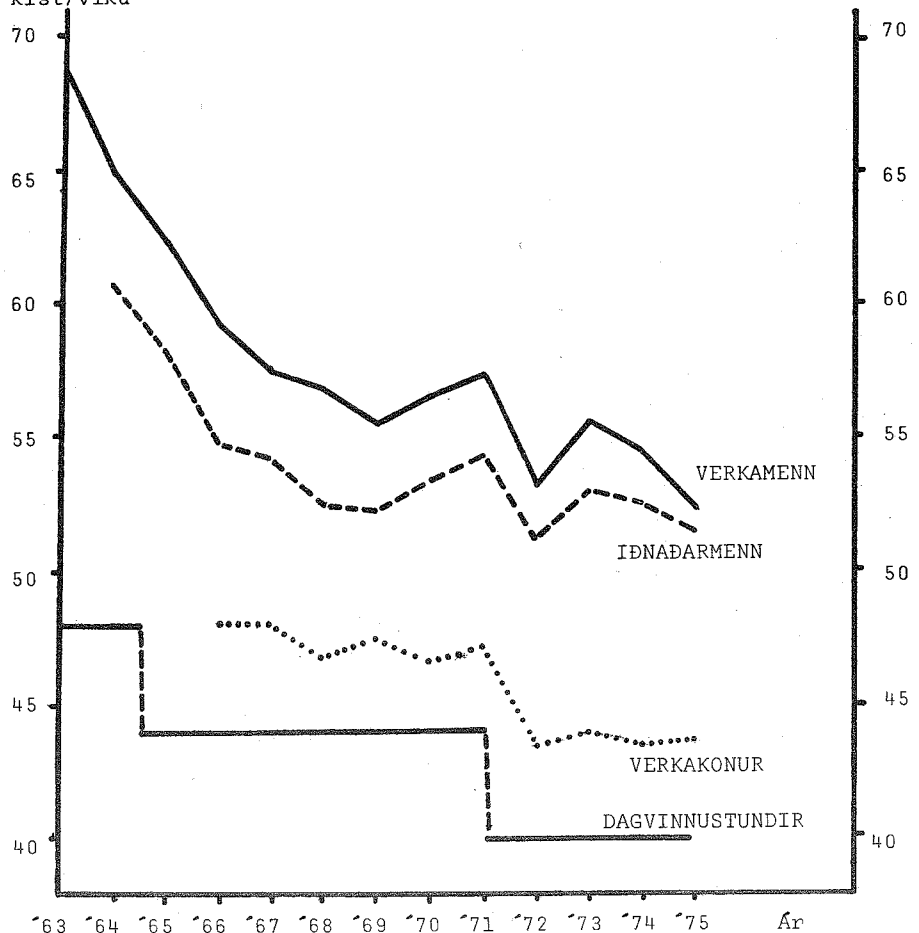
Tafla 6.4

Hlutfallsleg skipting tekna á  
dagvinnu og eftirvinnu.

	VERKAMENN		IDNADARMENN		VERKAKONUR	
	Dagv. tekjur %	Yfirv. tekjur %	Dagv. tekjur %	Yfirv. tekjur %	Dagv. tekjur %	Yfirv. tekjur %
1970	68,8	31,2	74,7	25,3	91,2	8,8
1971	67,5	32,5	73,0	27,0	89,7	10,3
1972	65,5	34,5	69,2	30,8	88,2	11,8
1973	61,3	38,7	65,6	34,4	86,6	13,4
1974	63,1	36,9	66,4	33,6	87,7	12,3
1975	67,2	32,8	67,9	32,1	87,1	12,9

Vinnutími  
klst/viku

MYND 6.1 VINNUTÍMI Á VIKU.





Tafla 2.1  
Verkamenn

Tímakaupstafla - 2. ársfj. 1976.

	Heildar- vinnust. kr.	Vog	Tímak. í dagv. kr.	Helgid. álag kr.	Eftirv. álag kr.	Naturv. álag kr.	Meðal- tímak. kr.
	1.	2.	3.	4.	5.	6.	7.
<u>Alm. verkamannav.</u>							
Fiskvinna	93	6	419,84	26,39	27,59	57,14	530,96
Hafnarvinna	32	19	432,54	14,22	35,82	49,01	531,59
Pakkhúsvinna	26	7	426,14	28,12	22,93	13,40	490,59
Lyftaravinna	6	2	406,99	32,25	28,68	34,49	502,41
Byggingarvinna	61	25	461,09	20,98	34,35	27,85	544,27
Afgreiðslustörf	7	11	466,32	30,67	6,69	26,78	530,46
Bæjarvinna	20	11	382,06	31,07	32,83	36,96	482,92
Verksmiðjuvinna	97	10	425,53	37,45	18,11	51,91	533,00
Slippvinna	29	2	429,99	36,11	29,34	32,47	527,91
Ymis alm. vinna	22	7	403,90	26,24	32,50	33,89	496,53
Vegið meðaltal	393	100	433,36	25,24	28,25	36,55	523,40
<u>Aðstoð v/fagvinnu</u>							
Málmsmiðar	31	35	441,17	34,22	30,01	42,05	547,45
Trésmiðar	19	38	447,57	42,47	31,10	9,62	530,76
Bifr.sm.og viðg.	15	27	478,29	36,98	31,10	53,78	600,15
Vegið meðaltal	65	100	453,62	38,10	30,72	32,89	555,33
<u>Vélstjórn</u>							
Bílstjórar	134	80	454,04	31,32	23,75	76,41	585,52
Ytu-og kranastj.	47	20	507,12	34,89	42,06	66,68	650,75
Vegið meðaltal	181	100	464,66	32,03	27,41	74,46	598,57
<u>Samhvergið</u>							
Alm. verkamannav.	520	71	433,36	25,24	28,25	36,55	523,40
Aðstoð v/fagv.	65	14	453,62	38,10	30,72	32,89	555,33
Vélstjórn	170	15	464,66	32,03	27,41	74,46	598,57
	755	100	440,89	28,06	28,47	41,72	539,14