

Desember 1997

114

Fréttabréf

Kjararannsóknarnefndar  
1.-2. ársfjórðungur 1997

## Skilgreiningar

*Kjararannsóknarnefnd:*

Nefndin, sem er sjálfstæð stofnun, er samstarfsnefnd aðila vinnu-  
markaðarins og er skipuð fulltrúum ASÍ, VSÍ, SI og VMS.

*Meðaltímakaup:*

Útborguð laun (þ.e. allar tekjur á tímabilinu) deilt með fjölda unninna  
stunda.

*Hreint tímakaup:*

Laun án orlofs fyrir dagvinnu að viðbættum hvers kyns  
aukagreiðslum svo sem yfirborgunum, fæðis-, ferða-, fata- og  
verkfæraþeningum deilt með dagvinnutímum. Þessi stærð er því  
hlutur dagvinnu í meðaltímakaupi.

*Greitt tímakaup:*

Hreint tímakaup að viðbættu bónusálagi.

*Meðalvinnutími:*

Meðalvinnustundafjöldi í yfirvinnu er fundinn út frá þeim sem vinna  
fleiri en 400 dagvinnustundir á ársfjórðungi og útkoman síðan  
hækkuð upp til samræmis við 40 stundir í dagvinnu.

*Kaupmáttur:*

Kaupmáttarútreikningar í 4. kafla fréttabréfsins byggja á breytingum  
á greiddu tímakaupi og framfærsluvísitölu.

*Fast starf:*

Þeir einstaklingar sem eru í úrtaki á þremur samliggjandi  
ársfjórðungum teljast í föstu starfi á mið-ársfjórðungnum.

*Fullt starf:*

Þeir einstaklingar sem vinna fleiri en 400 dagvinnustundir á  
ársfjórðungi teljast vera í fullu starfi.

Útgefandi:

Kjararannsóknarnefnd

Bólholti 4

Ábm.: Hannes G. Sigurðsson

Prentun: Grafik

## FRÉTTABRÉF

114

Kjararannsóknarnefnd er  
þannig skipuð í desember 1997

Hannes G. Sigurðsson, formaður  
Grétar Þorsteinsson  
Jón Sigurðsson  
Björn Grétar Sveinsson  
Þórarinn Gunnarsson  
Magnús L. Sveinsson

## EFNISYFIRLIT

<b>1</b>	<b>Helstu niðurstöður</b>	<b>3</b>
1.1	Samanburður við 2. ársfjórðung 1996	3
1.2	Samanburður við 1. ársfjórðung 1997	5
1.3	Paraður samanburður	6
<b>2</b>	<b>Úrtak Kjararannsóknarnefndar</b>	<b>9</b>
<b>3</b>	<b>Tímakaup og dreifingar</b>	<b>12</b>
3.1	Tímakaup á 2. ársfjórðungi 1997	12
3.2	Tímakaup á 1. ársfjórðungi 1997	21
3.3	Launadreifing	29
3.4	Dreifing mánaðarlauna með og án yfirvinnu	30
<b>4</b>	<b>Tímakaup og kaupmáttur</b>	<b>34</b>
<b>5</b>	<b>Kaupvísitölur</b>	<b>44</b>

## MYNDIR

Breyting á greiddu tímakaupi frá 2. ársfj. '96 til 2. ársfj. '97	3
Breytingar á greiddu kaupi paraðs úrtaks milli 2. ársfj. '96 og 2. ársfj. '97	7

## 1 Helstu niðurstöður

Miklar breytingar standa nú yfir hjá Kjararannsóknarnefnd varðandi gagnasöfnun og úrvinnslu upplýsinga um laun og vinnutíma. Þessar breytingar má annars vegar rekja til þarfa samningsaðila vinnumarkaðarins fyrir ítarlegri og öruggari upplýsingar og hins vegar til væntanlegra skuldbindinga Íslendinga vegna EES-samningsins um samræmdar launakannanir. Breytingarnar eru gerðar í samvinnu við Hagstofu Íslands og Kjararannsóknarnefnd opinberra starfsmanna.

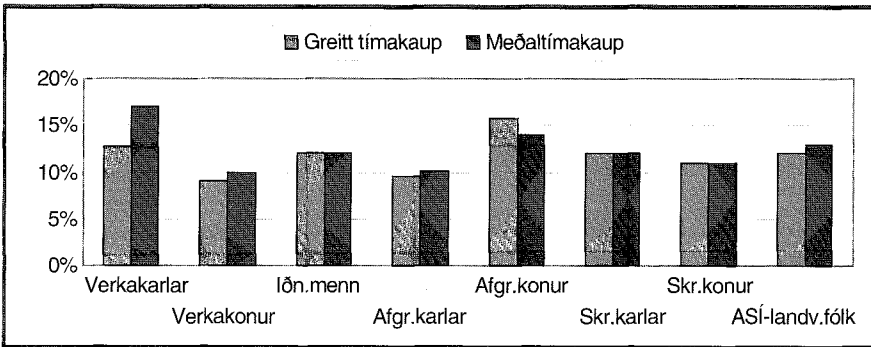
Vegna breytinganna mun verða veruleg röskun á gagnaöflun og óhjákvæmileg seinkun niðurstaðna.

### 1.1 Samanburður við 2. ársfjórðung 1996

**Greitt tímakaup** landverkafólks innan ASÍ hækkaði um 11,8% frá 2. ársfj. 1996 til sama tíma 1997 samkvæmt úrtaki Kjararannsóknarnefndar (sjá töflu 1.1). Á sama tíma hækkaði vísitala neysluverðs um 1,7%. Samkvæmt því jókst kaupmáttur greidds tímakaups um 9,9%.

Starfsstéttir	Vog %	Greitt tímakaup	Breyting %	Meðal tímakaup	Breyting %
Verkakarlar	33	555,8	12,5	682,6	17,1
Verkakonur	19	486,2	9,4	536,7	10,0
Iðnaðarmenn	19	766,2	12,2	889,8	11,5
Afgr.karlar	4	641,0	9,6	742,2	10,1
Afgr.konur	8	476,9	15,8	563,5	14,0
Skrifst.karlar	7	912,4	11,9	990,3	11,8
Skrifst.konur	10	733,4	11,0	776,8	10,9
ASÍ-landv.fólk	100	622,4	11,8	718,1	13,1

Mynd 1.1 Breyting á tímakaupi frá 2. ársfj. 1996 til 2. ársfj. 1997



Nýir kjarasamningar voru undirritaðir í mars 1997 fyrir stærstan hluta landverkafólks ASÍ. Samningarnir voru margþættir. Í fyrsta lagi var samið um almenna 4,7% lágmarkshækkun við undirritun. Í öðru lagi var samið um nýtt kaupfaxtakkerfi þar sem taxtar voru færðir nær greiddu kaupi og lægstu taxtar hækkaðir sérstaklega. Kaupfaxtar hækkuðu um allt að 23%, en yfirborganir og bónusar voru að hluta eða öllu leyti lækkaðir á móti. Við þetta hækkaði reiknigrunnur yfirvinnukaups. Að auki kom sú breyting, að nú miðast byrjunarlaun við 18 ára aldur í stað 16 ára áður. Í þriðja lagi var samið um fyrirtækjapátt samninga, sem felst í því að einstök fyrirtæki og starfsmenn þeirra geta samið um launahækkanir sem byggja á gagnkvæmum ávinningi. Í fjórða lagi var samið um ný hvíldartímaákvæði, þ.s. daglegur hvíldartími lengdist úr 10 í 11 stundir og greiðslureglur vegna frávikna frá lágmarkshvöld voru felldar niður.

Úrtak Kjararannsóknarnefndar nær ekki til einstaklinga sem fá greitt samkvæmt unglingataxta. Niðurstöður á 2. ársfjórðungi 1997 byggja því á upplýsingum um annan aldurshóp en áður (18 til 70 ára í stað 16 til 70 áður).

Samkvæmt úrtaki Kjararannsóknarnefndar hækkaði tímakaup verkakarla, iðnaðarmanna, skrifstofukarla og skrifstofukvenna um 11,0-12,5%, en tímakaup verkakvenna og afgreiðslukarla hækkaði um 9,4-9,6%. Tímakaup afgreiðslukvenna hækkaði mest, eða um 15,8%. Þetta skýrist að einhverju leyti af áhrifum breyttrar aldurssamsetningar. Fróðlegt er að bera þessar niðurstöður saman við myndir í kafla 1.3 þar sem sýndar eru launabreytingar þeirra einstaklinga sem voru í úrtaki launakönnunarinnar bæði á 2. ársfj. 1996 og 1997.

**Meðaltímakaup** hækkaði um 13,1% frá 2. ársfj. 1996 til sama tíma 1997 samkvæmt úrtaki nefndarinnar (sjá töflu 1.1). Meðaltímakaup hækkaði mest hjá verkakörlum, um 17,1% sem endurspeglar mikla hækkun á reiknigrunni yfirvinnu og langan vinnutíma.

**Vinnutími** ASÍ-landverkafólks í fullu starfi mældist að meðaltali 47,4 stundir á 2. ársfj. 1997, sem er 0,1 stund lengri vinnutími en á sama tíma 1996. Vinnutími lengdist um 1,6 stundir hjá afgreiðslukörlum og um 0,7 stundir hjá verkakörlum. Vinnutími iðnaðarmanna stýttist hins vegar um 0,6 stundir. Vinnutími annarra stétta breyttist óverulega.

Starfsstéttir	Tafla 1.2 Meðalfjöldi vinnustunda á viku hjá fólki í fullu starfi		
	2. ársfj. 1996	2. ársfj. 1997	Breyting tímar
Verkakarlar	50,7	51,4	0,7
Verkakonur	43,2	43,0	-0,2
Iðnaðarmenn	51,4	50,8	-0,6
Afgr.karlar	46,5	48,1	1,6
Afgr.konur	46,6	46,5	-0,1
Skrifst.karlar	41,9	41,6	-0,3
Skrifst.konur	40,9	40,9	0,0
ASÍ-landv.fólk	47,3	47,4	0,1

Á grundvelli framangreindra upplýsinga um meðaltímakaup og meðalvinnutíma má reikna út viku- og mánaðarlaun einstakra starfshópa miðað við fullt starf (sjá töflu 1.3).

**Mánaðarlaun** ASÍ-landverkafólks hækkuðu að meðaltali um 13,4% frá 2. ársfj. 1996 til sama tíma 1997 og jókst kaupmáttur mánaðarlauna að meðaltali um 11,5%. Þróun mánaðarlauna var mjög ólík eftir starfsstéttum. Mánaðarlaun verkakarla hækkuðu um 18,6% á tímabilinu sem er

meiri hækkun en hjá öðrum starfstéttum og skýrist það að hluta til af því að hækkun á reiknigrunni yfirvinnu er mikil fyrir þennan hóp og meðalvinnutími langur.

Starfsstéttir	Viku- laun	Mánaðar- laun	Viku- laun	Mánaðar- laun	Breyting	Breyting
	1996:2	1996:2	1997:2	1997:2	%	kaupmáttar %
Verkakarlar	29.600	128.100	35.100	151.900	18,6	16,6
Verkakonur	21.100	91.400	23.100	100.100	9,5	7,6
Iðnaðarmenn	41.000	177.500	45.200	195.800	10,3	8,4
Afgr.karlar	31.300	133.200	35.700	151.700	13,9	12,0
Afgr.konur	23.100	98.000	26.200	111.300	13,6	11,7
Skrifst.karlar	37.100	156.300	41.200	173.500	11,0	9,1
Skrifst.konur	28.600	120.500	31.700	133.600	10,9	9,0
ASÍ-landv.fólk	30.100	129.500	34.100	146.800	13,4	11,5

## 1.2 Samanburður við 1. ársfjórðung 1997

**Greitt tímakaup** ASÍ-landverkfólks hækkaði að meðaltali um 6,9% frá 1. ársfj. 1997 til 2. ársfj. 1997 samkvæmt könnuninni (sjá töflu 1.4). Breytingar voru á bilinu 5,4% til 8,7% eftir starfsstéttum.

**Meðaltímakaup** ASÍ-landverkfólks hækkaði að meðaltali um 6,2% (sjá töflu 1.4).

**Vinnutími** ASÍ-landverkfólks í fullu starfi styttist að meðaltali um 0,9 stund milli 1. ársfj. 1997 og 2. ársfj. 1997. Meðalvinnutími verkakvenna styttist um 5,3 stundir og verkakarla um 1,6 stund. Meðalvinnutími iðnaðarmanna jókst um 2 stundir og afgreiðslufólks um tæpar 2 stundir. Meðalvinnutími skrifstofukarla jókst um 0,2 stundir og skrifstofukvenna um 0,4 stundir (sjá töflu 1.4).

Starfsstéttir	Vog %	Greitt tímakaup % breyting	Meðaltímakaup % breyting	Breyting vinnutíma
Verkakarlar	33	6,5	5,1	-1,6
Verkakonur	19	7,0	2,2	-5,3
Iðnaðarmenn	19	6,7	7,2	2,0
Afgr.karlar	4	5,4	6,5	1,7
Afgr.konur	8	6,5	8,2	1,8
Skrifst.karlar	7	7,1	8,5	0,2
Skrifst.konur	10	8,7	9,6	0,4
ASÍ-landv.fólk	100	6,9	6,2	-0,9

### 1.3 Paraður samanburður

Parað úrtak samanstendur af launafólki sem var í úrtaki nefndarinnar bæði á 2. ársfj. 1996 og 2. ársfj. 1997. Á meðfylgjandi súlurítum eru sýndar breytingar á greiddu tímakaupi launafólks í þöruðu úrtaki, skipt eftir starfsstéttum. Á lárétta ásnum má lesa breytingar á greiddu kaupi í prósentum en á lódrétta ásnum hlutfall launafólks sem fékk hverja prósentubreytingu. Skyggða svæðið afmarkar launabreytingar milli marka efri og neðri fjórðungs breytinga, og sýnir því þær launabreytingar sem helmingur launfólks í paraða úrtakinu fékk.

Launabreytingar fyrir utan skyggða svæðið geta ýmist verið vegna raunverulegra breytinga eða villna í þeim gögnum sem nefndinni berast og því óvarlegt að túlka niðurstöður á grundvelli þeirra. Við túlkun niðurstaðna er því aðaláhersla lögð á þær breytingar sem skyggða svæðið afmarkar.

Lódrétta línan sýnir miðtölu launabreytinga fyrir allt paraða úrtakið en örin bendir á meðaltalslaunabreytingu fyrir skyggða svæðið.

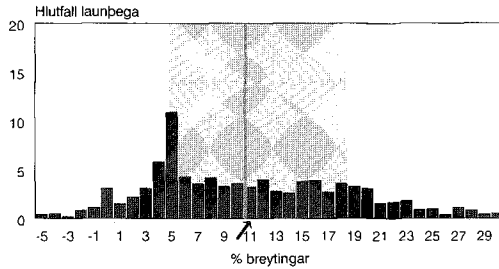
Myndin fyrir ASÍ-landverkafólk sýnir t.d. að launabreytingar á skyggða svæðinu hafa verið á bilinu 4,7% til tæplega 16%, en algengasta hækkunin var 4,7%. Örin sýnir að meðallaunahækkunin hafi verið rúmlega 9,5% á skyggða svæðinu.

Súlurnar og skyggðu svæðin sýna vel hvernig dreifing launabreytinga er mismunandi eftir starfsstéttum.

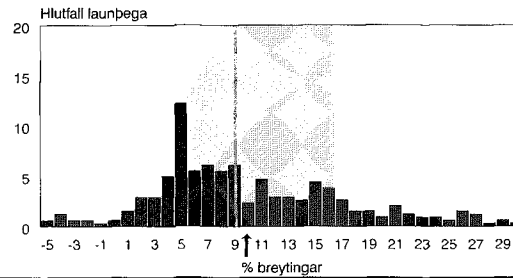


Myndir 1.2 - 1.5 Breytingar á greiddu kaupi paraðs úrtaks milli 2. ársfj. 1996 og 2. ársfj. 1997

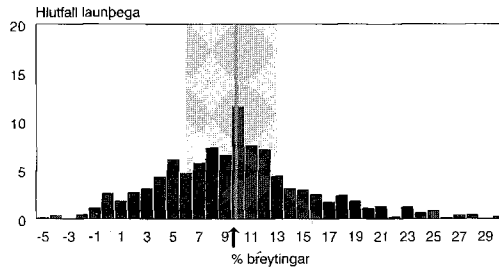
## Verkakarlar



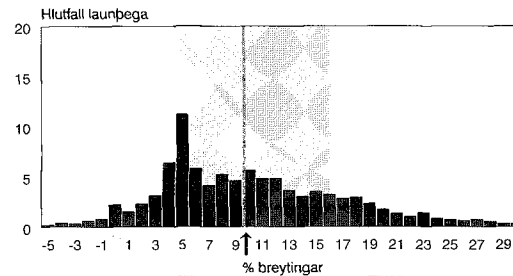
## Iðnaðarmenn



## Verkakonur

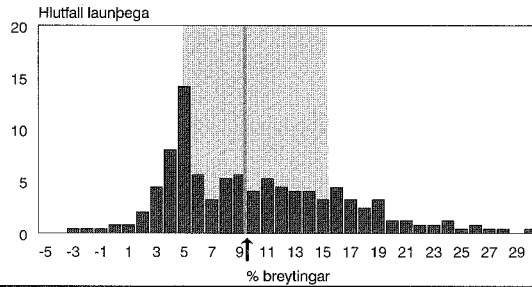


## ASÍ-landverkafólk

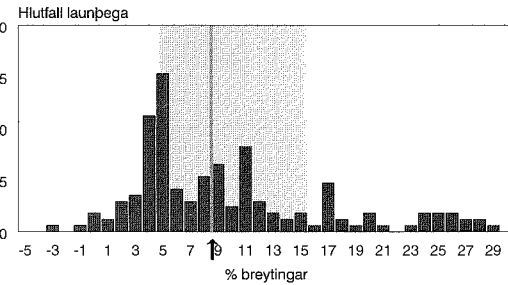


Myndir 1.6 - 1.9 Breytingar á greiddu kaupi paraðs úrtaks milli 2. ársfj. 1996 og 2. ársfj. 1997

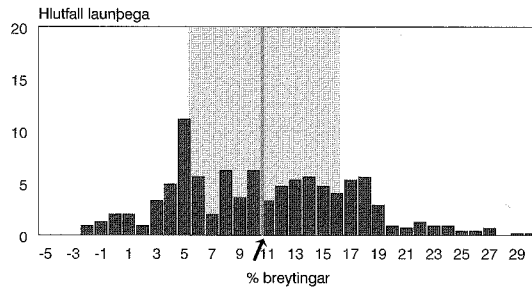
## Afgreiðslukarlar



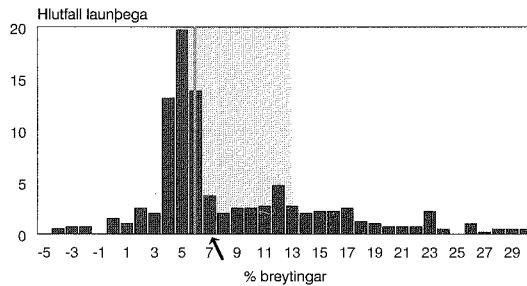
## Skrifstofukarlar



## Afgreiðslukonur



## Skrifstofukonur



## 2 Úrtak Kjararannsóknarnefndar

Niðurstöður úrtakskönnunar Kjararannsóknarnefndar á 2. ársfj. 1997 byggja á úrtaki 7.760 einstaklinga sem störfuðu hjá 73 fyrirtækjum. Á 1. ársfj. 1997 bárust upplýsingar um 7.940 einstaklinga hjá 73 fyrirtækjum. Til samanburðar bárust upplýsingar frá 90 fyrirtækjum á 2. ársfj. 1996, en þá voru 10.742 einstaklingar í úrtakinu. Samsetning úrtaksins á 1. og 2. ársfj. 1997 sést í töflu 2.1 og 2.2.

Af fyrirtækjunum 73 sem skiluðu inn gögnum á 2. ársfj. 1997, skiluðu 66 fyrirtæki einnig gögnum á 2. ársfj. 1996 og 73 einnig á 1. ársfj. 1997.

Tafla 2.1 Skipting úrtaksins í starfsstéttir og atvinnugreinar á 2. ársfj. 1997								
Starfsstéttir	Atvinnugreinar						Samtals	
	Fisk-iðnaður	Annar iðnaður	Bygg-starfsemi	Verslun	Sam-göngur	Annað		
Verkakarlar	169	906	388	536	402	252	2.653	34%
Verkakonur	324	279	73	435	67	995	2.173	28%
Iðnaðarmenn	18	262	150	61	8	66	565	7%
Afgr.karlar	0	52	1	382	6	0	441	6%
Afgr.konur	0	37	0	942	9	0	988	13%
Skrifst.karlar	2	75	6	77	64	53	277	4%
Skrifst.konur	7	150	11	97	294	104	663	9%
Samtals	520	1.761	629	2.530	850	1.470	7.760	
	7%	23%	8%	33%	11%	19%		100%

Tafla 2.2 Skipting úrtaksins í starfsstéttir og atvinnugreinar á 1. ársfj. 1997								
Starfsstéttir	Atvinnugreinar						Samtals	
	Fisk-iðnaður	Annar iðnaður	Bygg-starfsemi	Verslun	Sam-göngur	Annað		
Verkakarlar	376	916	198	691	351	198	2.730	34%
Verkakonur	384	284	12	461	54	818	2.013	25%
Iðnaðarmenn	23	313	134	80	8	58	616	8%
Afgr.karlar	5	48	1	467	4	0	525	7%
Afgr.konur	4	20	0	1.088	6	0	1.118	14%
Skrifst.karlar	5	56	6	91	63	51	272	3%
Skrifst.konur	5	136	11	139	274	101	666	8%
Samtals	802	1.773	362	3.017	760	1.226	7.940	
	10%	22%	5%	38%	10%	15%		100%

Úrtakinu er skipt í fjórar starfsstéttir, þ.e. verkafólk, iðnaðarmenn, afgreiðslufólk og skrifstofufólk og er þeim skipt eftir kynjum að iðnaðarmönnum frátöldum. Niðurstöður könnunarinnar eru því dregnar saman fyrir samtals 7 hópa. Kjararannsóknarnefnd er á 2. ársfj. 1997 með upplýsingar um 2.653 verkakarla og 2.173 verkakonur, sem er 62% úrtaksins. Úrtakið endurspeglar ágætlega verkafólk á almenna vinnumarkaðnum vegna þess hve úrtakið er stórt (sjá töflu 2.1) og það gefur gott yfirlit yfir kaup í helstu atvinnugreinum. Kjararannsóknarnefnd er einnig með allgóðar upplýsingar um iðnaðarmenn og afgreiðslukonur. Aftur á móti eru upplýsingar um afgreiðslukarla og skrifstofufólk ekki eins traustar. Ástæður eru einkum tvær. Annars vegar eru færri í þessum starfsstéttum í úrtaki og hins vegar eru afgreiðslukarlar og

skrifstofufólk sundurleitari hópar en verkafólk, iðnaðarmenn og afgreiðslukonur. Það þýðir að munur á einstaklingum innan hvers hóps er meiri, sem leiðir til þess að launadreifingin er meiri. Úrtakssveiflur geta því haft meiri áhrif á niðurstöður hjá afgreiðslukörlum og skrifstofufólki en hjá verkafólki, iðnaðarmönnum og afgreiðslukonum.

### Viktur

Breytingar á samsetningu úrtaksins milli kannana valda því að fjöldi einstaklinga í hverri starfsstétt og atvinnugrein er mismikill og þar af leiðandi vægi þeirra mismunandi í heildarniðurstöðum. Til að sjá við þessu hafa verið útbúnar sérstakar vogir fyrir starfsstéttir og atvinnugreinar, byggðar á gögnum ríkisskattstjóra um unnar vinnuvikur launþega. Þessar vogir eru notaðar þannig, að þegar laun ákveðinnar starfsstéttar, t.d. verkakarla, eru reiknuð út þá eru þau byggð á meðallaunum verkakarla í fiskiðnaði með því vægi sem gögnin segja til um að sé vægi þeirra af öllum verkakörlum. Síðan bætast við meðallaun verkakarla í matvælaíðnaði með sínu vægi og svo koll af kolli. Formúla fyrir vegið meðaltal tímakaups, innan hvorrar starfsstéttar, er:

$$\sum_{i=1}^n v_i * x_i$$

þar sem meðaltal tímakaups í atvinnugrein er táknað með  $x_i$  og vægi atvinnugreinarinnar er táknað með  $v_i$ .

Þegar heildarniðurstaða um laun ASÍ-landverkafólks er fundin út eru niðurstöðurnar fyrir starfsstéttirnar vegnar saman með vogum sem fram koma í töflu 1.1, þ.e. verkakarlar vege 33% í niðurstöðunni o.s.frv. Með notkun þessara voga, sem alltaf eru eins milli kannana, er ætlunin að draga úr áhrifum úrtakssveiflna. Formúla fyrir vegið meðaltal tímakaups ASÍ-landverkafólks er:

$$\sum_{j=1}^m w_j * y_j$$

þar sem  $y_j$  táknar tímakaup í starfsstétt og  $w_j$  táknar vægi starfsstéttarinnar. Þrátt fyrir þessar aðferðir eru niðurstöður sveiflukenndar eins og eðlilegt er í úrtakskönnunum.

### Deiliúrtök

Niðurstöður fréttabréfsins byggja á nokkrum úrtökum. **Úrtakið** gefur til kynna hvaða laun eru greidd á vinnumarkaðnum á hverjum tíma. Úrtakið endurspeglar árstíðasveiflur í kaupum og vinnutíma á vinnumarkaðnum, þar sem árstíðir setja svip sinn á samsetningu vinnuafis og atvinnuástand. Af þeirri ástæðu hefur skapast sú hefð að bera kaup og vinnutíma saman við sama ársfjórðung ársins á undan. Úrtakið gefur vísbendingu um launagreiðslur á hverjum tíma og um launaþróun yfir nokkurra ára tímabil.

Gera má ráð fyrir að launasveiflur séu almennt meiri á vinnumarkaðnum eftir árstíma en hjá einstökum launþegum sem eru í vinnu allt árið. Meðal annars af þeim sökum birtir Kjararannsóknarnefnd einnig upplýsingar um launabreytingar sömu einstaklinga milli tveggja tímabila. Þetta úrtak kallast **parað úrtak**. Launabreytingar í þöruðu úrtaki gefa vísbendingu um launabreytingar þeirra sem hafa ekki skipt um vinnu á tímabilinu. Hins vegar gefur paraða úrtakið ekki mynd af launabreytingum á öllum vinnumarkaðnum vegna þess að í paraða úrtakinu er ekki tekið tillit til launabreytinga innan fyrirtækja vegna starfsloka og nýráðninga, né vegna tilkomu nýrra fyrirtækja á vinnumarkaðinn. Parað úrtak gefur því vísbendingu um launabreytingar einstaklinga yfir stutt tímabil.

Tafla 2.2 Skipting deiliúrtaka í starfsstéttir á 2. og 1. ársfj. 1997								
Starfsstéttir	Skipting deiliúrtaka í starfsstéttir á 2. ársfj. 1997				Skipting deiliúrtaka í starfsstéttir á 1. ársfj. 1997			
	Parað við 2. ársfj. '96		Fullt starf 2. ársfj. '97		Parað við 1. ársfj. '96		Fullt starf 1. ársfj. '97	
Verkakarlar	1.350	51%	880	33%	1.860	68%	879	32%
Verkakonur	1.120	52%	403	19%	1.405	70%	416	21%
Iðnaðarmenn	376	67%	381	67%	511	83%	338	55%
Afgreiðslukarlar	267	61%	234	53%	372	71%	235	45%
Afgreiðslukonur	485	49%	221	22%	796	71%	214	19%
Skrifstofukarlar	175	63%	178	64%	215	79%	173	64%
Skrifstofukonur	470	71%	367	55%	559	84%	389	58%
Samtals	4.243	55%	2.664	34%	5.718	72%	2.644	33%

Á hverjum ársfjórðungi eru tvö þöruð úrtök. Annars vegar er þörun við sama ársfjórðung síðasta árs og hins vegar þörun við næsta ársfjórðung á undan. Af þeim sem eru í úrtakinu nú voru 4.243 einstaklingar einnig í úrtakinu á 2. ársfj. 1996 og 5.940 voru í úrtakinu bæði á 1. og 2. ársfj. 1997. Þetta gerir 54% og 75% af úrtaksstærðinni nú (sbr. töflu 2.2).

Vinnutímamælingar Kjararannsóknarnefndar miðast eingöngu við fólk í **fullu starfi**, þ.e. fólk sem vinnur fleiri en 400 dagvinnustundir á ársfjórðungi. Hér er um að ræða fólk sem vinnur meira en 75% vinnu. Vinnutími er því reiknaður út frá sérstöku deiliúrtaki fólks í fullu starfi (sjá töflu 2.2).

### 3 Tímakaup og dreifingar

Miklar breytingar standa nú yfir hjá Kjararannsóknarnefnd varðandi gagnasöfnun og úrvinnslu upplýsinga um laun og vinnutíma. Vegna breytinganna mun verða veruleg röskun á gagnasöfnun. Á yfirstandandi ári mun nefndin því einungis birta upplýsingar um laun og launabreytingar helstu starfsstétta, eftir því sem kostur er.

Eftirfarandi töflur sýna kaup fjögurra starfsstétta eftir kyni, búsetu og starfsgreinum. Kaup iðnaðarmanna er einungis birt fyrir karla. Í töflunum koma fram þúsundir vinnustunda sem liggja að baki niðurstöðum tímakaupsmælinga fyrir hverja starfsgrein. **Hreint tímakaup** er skilgreint sem laun án orlofs fyrir dagvinnu að viðbættum hvers kyns aukagreiðslum svo sem yfirborgunum, fæðis-, ferða-, fata- og verkfærapeningum, deilt með dagvinnutímum. **Greitt tímakaup** er skilgreint sem hreint tímakaup að viðbættu bónusálagi. Útreikningar á neðri fjórðungi, miðgildi og efri fjórðungi gefa vísbendingar um launadreifingu innan viðkomandi starfsgreina. **Meðaltímakaup** er skilgreint sem útborguð laun (þ.e. allar tekjur á tímabilinu) deilt með fjölda unninna stunda. **Greidd dagvinnulaun á mánuði** eru reiknuð sem margfeldi dagvinnutíma á mánuði og meðaltali greidds tímakaups. Fjöldi dagvinnutíma er mismunandi eftir starfsstétum. Fyrir verkafólk, iðnaðarmenn og afgreiðslufólk er hann 40 stundir á viku en fyrir skrifstofufólk 38.stundir. **Heildarmánaðarlaun** eru reiknuð sem margfeldi meðalvinnutíma fullvinnandi starfsmanna á mánuði, skv. mælingu nefndarinnar, og meðaltímakaups.

Vegið meðaltal einstakra starfsstétta miðast við hlutfallslega skiptingu ASÍ-landverkafólks milli atvinnugreina. Samsetning á úrtaki Kjararannsóknarnefndar getur verið breytileg eftir ársfjórðungum og því vikið nokkuð frá þessari skiptingu. Atvinnugreinavogin getur valdið því að nokkur munur verður á vegnu meðaltali og einföldu meðaltali fyrir landið í heild.

#### Helstu hækkanir kauptaxta á tímabilinu frá 1. ársfj. 1996 til 2. ársfj. 1997 :

Þann 1. janúar 1996 hækkuðu laun skv samningnum frá febrúar 1995 um 2.700 kr. hjá félagsmönnum VMSÍ, LÍV, LI og ÞÍ og um 3% hjá félagsmönnum annarra félaga.

Samið var um óbreyttar launabætur og orlofsuppbót (kr. 8.000). Launabætur skal greiða í maí og desember til þeirra sem höfðu lægri meðalmánaðarlaun en 80.000 kr. á þriggja mánaða tímabili. Launabætur reiknast sem helmingur af mismun á milli 80.000 kr. og mánaðarlauna viðkomandi. Samkvæmt samningum skyldi desemberuppbót vera 15.000 kr. í desember 1996. Launanefnd sammingsaðila kom saman í nóvember 1995 til að meta hvort frávík hefðu orðið á forsendum sammingsins. Samkomulag varð um að desemberuppbót hækkaði í 24.000 kr. árið 1996.

Nýir kjarasamningar voru undirritaðir í mars 1997 fyrir stærstan hluta landverkafólks ASÍ. Samningarnir voru margþættir. Í fyrsta lagi var samið um almenna 4,7% lágmarkshækkun við undirritun. Í öðru lagi var samið um nýtt kauptaxtakerfi þar sem taxtar voru færðir nær greiddu kaupi og lægstu taxtar hækkaðir sérstaklega. Kauptaxtar hækkuðu um allt að 23%, en yfirborganir og bónusar voru að hluta eða öllu leyti lækkaðir á móti. Við þetta hækkaði reiknigrunnur yfirvinnukaups. Að auki kom sú breyting, að nú miðast byrjunarlaun við 18 ára aldur í stað 16 ára áður. Í þriðja lagi var samið um fyrirtækjapátt samninga, sem felst í því að einstök fyrirtæki og starfsmenn þeirra geta samið um launahækkanir sem byggja á gagnkvæmum ávinningi. Í fjórða lagi var samið um ný hvíldartímaákvæði, þ.s. daglegur hvíldartími lengdist úr 10 í 11 stundir og greiðslureglur vegna frávika frá lágmarkshvíld voru felldar niður.

## 3.1 Tímakaup á 2. ársfjórðungi 1997

Starfsgreinar	Þús. vst.	Vinnu- tími á viku	Hreint tíma- kaup	Greitt tímakaup í dagvinnu				Meðal- tíma- kaup	Greidd dagv.l. á mán.	Heildar- mán.- laun
				neðri fjórð.	mið- gildi	meðal- tal	efri fjórð.			
Hafnarvinna	33	49,0	485	544	613	608	676	722	105.300	153.300
Pakkhúsvinna	19	47,1	501	608	638	642	677	712	111.300	145.500
Birgðavarsla	60	47,5	558	439	530	562	633	649	97.400	133.300
Byggingarvinna	21	52,2	455	440	455	468	492	559	81.100	126.400
Verksmiðjuvinna	118	46,7	544	464	526	571	624	701	98.900	141.900
Slippvinna	9	56,3	549	517	527	549	615	686	95.100	167.200
Bensínafgreiðsla	106	47,4	441	376	411	441	452	583	76.400	119.900
Bifreiðastjórn	87	52,8	533	491	550	568	578	693	98.500	158.500
Lyftaravinna	6	49,4	466	464	471	482	538	547	83.500	117.100
Verkstjórn ófagl.	15	50,4	756	662	740	779	949	906	135.100	197.800
Ófagl. v. málmsm.	6	54,1	562	512	551	562	634	688	97.300	161.400
Ófagl. v. trésm.	6	47,2	676	589	743	712	816	794	123.300	162.400
Önnur störf	130	49,7	541	453	528	561	657	689	97.300	148.300
Samtals	618	49,5	533	456	539	560	640	673	97.000	144.400

Starfsgreinar	Verkakarlar utan höfuðborgarsvæðis Tímakaup og vinnutími á 2. ársfj. 1997									
	Pús. vst.	Vinnu- tími á viku	Hreint tíma- kaup	Greitt tímakaup í dagvinnu				Meðal- tíma- kaup	Greidd dagv.l. á mán.	Heildar- mán.- laun
				neðri fjórð.	mið- gildi	meðal- tal	efri fjórð.			
Fiskvinna	55	48,5	460	488	531	546	565	629	94.700	132.300
Hafnarvinna	10	60,9	437	477	510	519	545	632	90.000	166.700
Birgðavarsla	19	49,6	696	495	597	698	913	798	121.000	171.400
Gatnagerð	11	53,8	418	385	427	435	467	522	75.400	121.700
Lýsis- og mjölvinnsla	15	64,9	647	610	648	657	664	856	113.800	240.800
Verksmiðjuvinna	58	51,7	527	456	502	527	549	634	91.400	142.000
Bensínafgreiðsla	54	51,0	463	398	431	466	523	688	80.700	152.000
Bifreiðastjórn	56	57,5	480	440	484	482	510	630	83.500	156.900
Ýtu- og kranastjórn	13	54,1	552	469	509	552	636	786	95.700	184.400
Verkstjórn ófagl.	29	50,3	623	488	552	642	704	756	111.400	164.600
Ófagl. v. kjötiðnað	23	45,8	450	434	485	509	550	559	88.200	111.100
Önnur störf	161	50,7	494	423	483	506	563	630	87.800	138.300
Samtals	505	51,7	505	440	501	525	565	656	91.000	146.900
Samtals á öllu landinu	1122	50,5	520	451	518	544	611	665	94.200	145.600
Vegið meðaltal	1123	51,4	522	---	---	556	---	683	96.300	151.900



Starfsgreinar	Þús. vst.	Vinnu- tími á viku	Hreint tíma- kaup	Greitt tímakaup í dagvinnu				Meðal- tíma- kaup	Greidd dagv.l. á mán.	Heildar- mán.- laun
				neðri fjórð.	mið- gildi	meðal- tal	efri fjórð.			
Birgðavarsla	23	43,8	472	425	454	473	495	512	82.000	97.200
Eldhús/mötuneyti	11	43,4	489	414	431	494	587	578	85.700	108.600
Ræstingar	23	41,6	472	452	485	473	494	512	81.900	92.200
Verksmiðjuvinna	29	41,2	456	433	468	487	508	502	84.300	89.700
Bensínafgreiðsla	32	57,2	420	375	398	420	431	574	72.900	142.400
Önnur störf	40	44,5	462	424	459	466	491	534	80.700	103.000
Samtals	158	43,2	460	427	459	468	497	533	81.100	99.800

Starfsgreinar	Þús. vst.	Vinnu- tími á viku	Hreint tíma- kaup	Greitt tímakaup í dagvinnu				Meðal- tíma- kaup	Greidd dagv.l. á mán.	Heildar- mán.- laun
				neðri fjórð.	mið- gildi	meðal- tal	efri fjórð.			
Fiskvinna	110	42,9	401	487	515	516	555	554	89.400	102.900
Eldhús/mötuneyti	58	42,9	450	424	456	450	472	595	78.100	110.700
Ræstingar	61	41,9	467	438	469	468	484	568	81.100	103.100
Verksmiðjuvinna	7	46,3	480	461	492	480	507	521	83.200	104.400
Bensínafgreiðsla	8	45,4	452	389	489	457	523	570	79.300	112.100
Verkstjórn ófagl.	10	42,5	467	414	421	479	519	565	83.000	103.900
Ófagl. v. fatasaum	14	40,9	414	396	396	414	407	421	71.700	74.700
Ófagl. v. kjötíðnað	32	44,6	422	479	504	504	533	543	87.400	105.000
Önnur störf	196	42,9	451	419	459	452	478	524	78.300	97.300
Samtals	497	43,0	438	433	470	469	510	544	81.300	101.300
Samtals á öllu landinu	655	43,1	443	430	469	468	508	541	81.200	101.000
Vegið meðaltal	656	43,0	431	---	---	486	---	537	84.300	100.100

<b>Tafla 3.3 a</b>		<b>Iðnaðarmenn á höfuðborgarsvæði Tímakaup og vinnutími á 2. ársfj. 1997</b>								
Starfsgreinar	Þús. vst.	Vinnu- tími á viku	Hreint tíma- kaup	Greitt tímakaup í dagvinnu				Meðal- tíma- kaup	Greidd dagv.l. á mán.	Heildar- mán.- laun
				neðri fjórð.	mið- gildi	meðal- tal	efri fjórð.			
Málmsmiðar	58	55,2	704	657	697	709	768	871	123.000	208.100
Trésmiðar	35	48,0	610	578	689	702	866	787	121.600	163.600
Bifvélavirkjun	14	45,2	725	683	759	770	806	855	133.500	167.500
Rafvirkjun	8	48,9	757	621	738	772	829	889	133.800	188.300
Prentun og bókaferð	11	51,1	786	607	863	866	1.069	979	150.000	216.700
Vélstjórn	8	59,3	648	560	698	648	720	837	112.300	214.900
Verkstjórn fagl.	18	49,7	886	869	895	962	1.080	1.111	166.800	239.100
Önnur störf	27	50,0	785	665	760	797	877	940	138.100	203.600
Samtals	179	51,0	722	650	730	760	866	894	131.800	197.700

<b>Tafla 3.3 b</b>		<b>Iðnaðarmenn utan höfuðborgarsvæðis Tímakaup og vinnutími á 2. ársfj. 1997</b>								
Starfsgreinar	Þús. vst.	Vinnu- tími á viku	Hreint tíma- kaup	Greitt tímakaup í dagvinnu				Meðal- tíma- kaup	Greidd dagv.l. á mán.	Heildar- mán.- laun
				neðri fjórð.	mið- gildi	meðal- tal	efri fjórð.			
Málmsmiðar	44	57,6	646	623	645	683	716	848	118.500	211.500
Trésmiðar	14	51,4	593	542	606	625	718	728	108.300	162.000
Bifvélavirkjun	7	51,7	735	708	717	750	985	897	130.100	201.000
Rafvirkjun	26	54,2	706	647	708	712	743	858	123.300	201.700
Mjólkuriðnaður	5	49,2	729	579	836	742	863	851	128.500	181.400
Verkstjórn fagl.	22	55,0	844	677	747	871	903	1.054	151.000	251.400
Önnur störf	13	49,5	727	607	670	728	801	831	126.200	178.200
Samtals	131	54,2	700	625	681	723	785	872	125.300	204.800
Samtals á öllu landinu	310	52,3	712	633	709	744	836	885	129.000	200.500
Vegíð meðaltal	311	50,8	732	---	---	766	---	890	132.800	195.800

Starfsgreinar	Þús. vst.	Vinnu- tími á viku	Hreint tíma- kaup	Greitt tímakaup í dagvinnu				Meðal- tíma- kaup	Greidd dagv.l. á mán.	Heildar- mán.- laun
				neðri fjórð.	mið- gildi	meðal- tal	efri fjórð.			
Afgr. á bifr.vhl.	46	48,6	722	641	733	723	823	826	122.900	170.500
Heildsölustörf	22	46,8	709	599	700	737	876	827	125.200	164.600
Önnur afgreiðslust.	73	47,5	555	388	514	555	701	661	94.300	133.200
Samtals	141	47,8	631	478	641	636	788	740	108.100	150.400

Starfsgreinar	Þús. vst.	Vinnu- tími á viku	Hreint tíma- kaup	Greitt tímakaup í dagvinnu				Meðal- tíma- kaup	Greidd dagv.l. á mán.	Heildar- mán.- laun
				neðri fjórð.	mið- gildi	meðal- tal	efri fjórð.			
Störf í dagvöruversl.	18	48,8	539	426	641	549	788	639	93.300	132.500
Afgr. á byggingarvöru	9	45,7	552	471	518	552	597	617	93.900	119.800
Önnur afgreiðslust.	17	47,0	649	424	660	664	861	764	112.900	152.600
Samtals	45	47,4	584	440	518	594	745	682	101.000	137.400
Samtals á öllu landinu	185	47,7	620	463	603	626	781	726	106.400	147.200
Vegið meðaltal	186	48,1	635	---	---	641	---	742	109.000	151.700

Starfsgreinar	Afgreiðslukonur á höfuðborgarsvæði Tímakaup og vinnutími á 2. ársfj. 1997									
	Þús. vst.	Vinnu- tími á viku	Hreint tíma- kaup	Greitt tímakaup í dagvinnu				Meðal- tíma- kaup	Greidd dagv.l. á mán.	Heildar- mán.- laun
				neðri fjórð.	mið- gildi	meðal- tal	efri fjórð.			
Störf í dagvöruversl.	54	49,6	391	365	381	391	406	517	66.500	109.100
Afgr. á bifr.vhl.	6	46,4	629	568	676	643	708	703	109.200	138.600
Heildsölustörf	7	42,2	611	537	718	682	813	714	115.900	128.000
Önnur afgreiðslust.	93	47,3	450	387	424	450	480	541	76.500	108.800
Samtals	161	47,7	441	381	407	445	480	548	75.700	110.900

Starfsgreinar	Afgreiðslukonur utan höfuðborgarsvæðis Tímakaup og vinnutími á 2. ársfj. 1997									
	Þús. vst.	Vinnu- tími á viku	Hreint tíma- kaup	Greitt tímakaup í dagvinnu				Meðal- tíma- kaup	Greidd dagv.l. á mán.	Heildar- mán.- laun
				neðri fjórð.	mið- gildi	meðal- tal	efri fjórð.			
Störf í dagvöruversl.	83	47,2	426	387	406	429	449	513	72.900	102.800
Verslunarstjórn	5	43,7	644	491	601	656	945	735	111.500	136.300
Heildsölustörf	20	44,9	432	405	406	439	457	515	74.700	98.300
Önnur afgreiðslust.	29	47,4	437	385	433	438	463	514	74.400	103.600
Samtals	138	46,6	438	389	408	441	462	522	75.000	103.400
Samtals á öllu landinu	299	47,2	440	383	408	444	469	536	75.400	107.400
Vegið meðaltal	300	46,5	469	---	---	477	---	564	81.100	111.300

<b>Tafla 3.6 a</b>		<b>Skrifstofukarlar á höfuðborgarsvæði Tímakaup og vinnutími á 2. ársfj. 1997</b>								
Starfsgreinar	Þús. vst.	Vinnu- tími á viku	Hreint tíma- kaup	Greitt tímakaup í dagvinnu				Meðal- tíma- kaup	Greidd dagv.l. á mán.	Heildar- mán.- laun
				neðri fjórð.	mið- gildi	meðal- tal	efri fjórð.			
Almenn skrifstofust.	26	42,1	901	688	898	909	1.139	984	145.400	174.400
Bókarar og gjaldkerar	7	41,4	905	687	785	912	1.165	970	145.900	169.200
Skýrsluvélamenn	9	39,9	1.223	1.056	1.301	1.223	1.384	1.336	195.600	224.600
Fulltrúar	11	41,6	990	840	924	990	1.080	1.062	158.300	186.100
Deildar og skr.st.stj.	15	39,6	1.243	1.129	1.232	1.243	1.404	1.282	198.900	213.900
Önnur skrifst.störf	13	40,6	863	783	880	878	1.141	937	140.400	160.200
Samtals	81	41,1	1.005	785	1.020	1.011	1.233	1.080	161.700	186.900

<b>Tafla 3.6 b</b>		<b>Skrifstofukarlar utan höfuðborgarsvæðis Tímakaup og vinnutími á 2. ársfj. 1997</b>								
Starfsgreinar	Þús. vst.	Vinnu- tími á viku	Hreint tíma- kaup	Greitt tímakaup í dagvinnu				Meðal- tíma- kaup	Greidd dagv.l. á mán.	Heildar- mán.- laun
				neðri fjórð.	mið- gildi	meðal- tal	efri fjórð.			
Almenn skrifstofust.	17	45,0	777	586	720	787	974	877	125.900	166.300
Deildar og skr.st.stj.	7	47,5	1.020	798	1.021	1.020	1.255	1.170	163.100	234.300
Önnur skrifst.störf	18	46,6	835	680	757	847	901	997	135.400	195.500
Samtals	41	46,0	848	624	782	857	1.021	976	137.200	189.200
Samtals á öllu landinu	122	42,4	954	724	922	960	1.178	1.045	153.600	186.500
Vegið meðaltal	122	41,6	901	---	---	912	---	990	146.000	173.500

<b>Tafla 3.7 a</b>		<b>Skrifstofukonur á höfuðborgarsvæði Tímakaup og vinnutími á 2. ársfj. 1997</b>								
Starfsgreinar	Þús. vst.	Vinnu- tími á viku	Hreint tíma- kaup	Greitt tímakaup í dagvinnu				Meðal- tíma- kaup	Greidd dagv.l. á mán.	Heildar- mán.- laun
				neðri fjórð.	mið- gildi	meðal- tal	efri fjórð.			
Almenn skrifstofust.	107	41,3	741	597	724	746	835	789	119.300	137.100
Símavarsla	5	40,5	609	575	595	615	662	653	98.400	111.400
Rítarar	14	38,9	778	648	742	781	871	804	125.000	131.600
Bókarar og gjaldkerar	11	40,7	758	620	755	758	849	809	121.200	138.800
Fulltrúar	7	41,7	768	694	745	768	816	816	122.900	143.100
Önnur skrifst.störf	60	40,8	718	597	634	719	789	758	115.000	130.100
Samtals	205	40,9	735	597	704	738	828	780	118.100	134.400

<b>Tafla 3.7 b</b>		<b>Skrifstofukonur utan höfuðborgarsvæðis Tímakaup og vinnutími á 2. ársfj. 1997</b>								
Starfsgreinar	Þús. vst.	Vinnu- tími á viku	Hreint tíma- kaup	Greitt tímakaup í dagvinnu				Meðal- tíma- kaup	Greidd dagv.l. á mán.	Heildar- mán.- laun
				neðri fjórð.	mið- gildi	meðal- tal	efri fjórð.			
Almenn skrifstofust.	43	41,3	616	519	563	617	626	662	98.800	115.100
Rítarar	5	42,8	513	483	495	513	521	547	82.100	98.600
Bókarar og gjaldkerar	5	40,6	578	495	581	578	660	608	92.500	103.900
Önnur skrifst.störf	16	42,1	669	550	593	669	679	785	107.000	139.100
Samtals	69	41,4	617	516	563	617	638	677	98.800	118.000
Samtals á öllu landinu	274	41,0	709	582	650	711	787	754	113.800	130.200
Vegið meðaltal	274	40,9	731	---	---	733	---	777	117.300	133.600

## 3.2 Tímakaup á 1. ársfjórðungi 1997

Starfsgreinar	Pús. vst.	Vinnu- tími á viku	Hreint tíma- kaup	Greitt tímakaup í dagvinnu				Meðal- tíma- kaup	Greidd dagv.l. á mán.	Heildar- mán.- laun
				neðri fjórð.	mið- gildi	meðal- tal	efri fjórð.			
Hafnarvinna	21	49,8	433	473	529	536	599	658	92.900	142.100
Pakkhúsvinna	11	45,6	477	536	579	590	648	665	102.300	131.500
Birgðavarsla	58	46,0	531	428	500	539	612	606	93.400	120.900
Byggingarvinna	12	47,2	424	414	435	461	501	529	79.900	108.100
Ræstingar	5	40,2	459	444	452	459	467	469	79.600	81.600
Verksmiðjuvinna	117	45,8	517	462	518	574	613	660	99.400	130.900
Slippvinna	8	52,8	511	456	522	511	590	612	88.500	139.900
Bensínafgreiðsla	135	50,1	389	456	522	389	590	535	67.500	116.100
Bifreiðastjórn	83	51,8	486	459	513	523	540	627	90.600	140.700
Verkstjórn ófagl.	20	50,9	725	643	724	753	825	867	130.500	191.400
Ófagl. v. mállmsm.	5	54,1	563	515	528	563	599	684	97.600	160.200
Önnur störf	123	48,8	521	433	504	537	611	638	93.100	135.100
Samtals	599	48,5	501	438	513	529	600	620	91.700	130.200

Starfsgreinar	Verkakarlar utan höfuðborgarsvæðis Tímakaup og vinnutími á 1. ársfj. 1997									
	Pús. vst.	Vinnu- tími á viku	Hreint tíma- kaup	Greitt tímakaup í dagvinnu				Meðal- tíma- kaup	Greidd dagv.l. á mán.	Heildar- mán.- laun
				neðri fjórð.	mið- gildi	meðal- tal	efri fjórð.			
Fiskvinna	97	56,4	364	474	507	512	535	643	88.700	157.100
Hafnarvinna	9	59,5	426	471	518	517	537	634	89.600	163.400
Birgðavarsla	18	47,9	656	452	565	656	879	756	113.700	156.900
Gatnagerð	5	53,3	399	380	415	420	440	502	72.900	116.000
Lýsis- og mjölvinnsla	15	61,3	491	439	470	498	524	694	86.400	184.300
Verksmiðjuvinna	65	55,0	476	431	468	492	526	621	85.300	148.200
Bensínafgreiðsla	54	45,9	431	368	410	432	490	629	74.900	125.200
Bifreiðastjórn	52	56,1	441	410	441	447	486	553	77.500	134.600
Verkstjórn ófagl.	24	47,7	567	491	518	583	632	693	101.000	143.200
Ófagl. v. kjötiðnað	24	44,5	433	419	482	491	536	529	85.200	101.900
Önnur störf	130	50,1	472	406	461	477	519	592	82.700	128.500
Samtals	493	51,8	446	429	477	486	528	617	84.200	138.500
Samtals á öllu landinu	1.092	49,8	474	433	494	507	562	618	87.900	133.500
Vegið meðaltal	1.093	52,1	471	---	---	522	---	649	90.400	146.700



<b>Tafla 3.9 a</b>		<b>Verkakonur á höfuðborgarsvæði Tímakaup og vinnutími á 1. ársfj. 1997</b>								
Starfsgreinar	Þús. vst.	Vinnu- tími á viku	Hreint tíma- kaup	Greitt tímakaup í dagvinnu				Meðal- tíma- kaup	Greidd dagv.l. á mán.	Heildar- mán.- laun
				neðri fjórð.	mið- gildi	meðal- tal	efri fjórð.			
Birgðavarsla	21	41,3	441	392	442	441	482	460	76.400	82.300
Eldhús/mötuneyti	15	41,8	450	386	405	457	541	514	79.100	93.200
Ræstingar	17	42,4	435	419	452	437	467	475	75.800	87.300
Verksmiðjuvinna	33	40,9	379	385	429	438	473	452	75.900	80.200
Bensínafgreiðsla	33	48,8	373	314	351	373	376	564	64.700	119.300
Önnur störf	41	41,4	421	380	416	423	437	462	73.200	82.900
Samtals	160	41,3	412	380	417	426	468	487	73.800	87.200

<b>Tafla 3.9 b</b>		<b>Verkakonur utan höfuðborgarsvæðis Tímakaup og vinnutími á 1. ársfj. 1997</b>								
Starfsgreinar	Þús. vst.	Vinnu- tími á viku	Hreint tíma- kaup	Greitt tímakaup í dagvinnu				Meðal- tíma- kaup	Greidd dagv.l. á mán.	Heildar- mán.- laun
				neðri fjórð.	mið- gildi	meðal- tal	efri fjórð.			
Fiskvinna	131	53,4	332	458	490	483	518	576	83.700	133.100
Eldhús/mötuneyti	55	43,2	416	388	418	417	438	546	72.200	102.200
Ræstingar	58	42,1	427	405	427	427	441	512	74.100	93.300
Verksmiðjuvinna	8	44,2	432	422	475	463	484	491	80.200	94.000
Bensínafgreiðsla	6	42,1	415	374	434	420	487	496	72.800	90.600
Ófagl. v. fatasaum	13	41,6	398	373	375	398	396	409	69.000	73.800
Ófagl. v. brauðgerð	5	49,1	373	370	372	375	375	444	65.100	94.300
Ófagl. v. kjötiðnað	31	43,0	399	452	484	482	522	508	83.600	94.700
Önnur störf	165	42,8	426	404	426	427	440	492	74.000	91.200
Samtals	473	45,0	389	411	439	437	486	522	75.800	101.800
Samtals á öllu landinu	633	43,8	394	401	437	434	483	513	75.200	97.300
Vegið meðaltal	633	47,0	380	---	---	454	---	525	78.800	107.000

Tafla 3.10 a		Iðnaðarmenn á höfuðborgarsvæði Tímakaup og vinnutími á 1. ársfj. 1997								
Starfsgreinar	Þús. vst.	Vinnu- tími á viku	Hreint tíma- kaup	Greitt tímakaup í dagvinnu				Meðal- tíma- kaup	Greidd dagv.l. á mán.	Heildar- mán.- laun
				neðri fjórð.	mið- gildi	meðal- tal	efri fjórð.			
Málmsmíðar	61	52,8	669	623	644	677	743	810	117.400	185.400
Trésmíðar	27	46,3	576	526	614	636	714	705	110.300	141.300
Bifvélavirkjun	18	44,9	674	617	682	714	767	784	123.800	152.400
Rafvirkjun	10	50,3	724	663	720	748	812	868	129.700	189.000
Prentun og bókagerð	12	45,5	773	642	770	811	969	885	140.600	174.400
Vélstjórn	7	59,8	620	535	643	620	687	800	107.500	207.100
Verkstjórn fagl.	15	47,7	886	789	962	942	1.084	1.055	163.300	218.200
Önnur störf	24	46,9	732	645	710	743	805	844	128.700	171.600
Samtals	173	49,2	691	621	687	718	789	825	124.400	175.900

Tafla 3.10 b		Iðnaðarmenn utan höfuðborgarsvæðis Tímakaup og vinnutími á 1. ársfj. 1997								
Starfsgreinar	Þús. vst.	Vinnu- tími á viku	Hreint tíma- kaup	Greitt tímakaup í dagvinnu				Meðal- tíma- kaup	Greidd dagv.l. á mán.	Heildar- mán.- laun
				neðri fjórð.	mið- gildi	meðal- tal	efri fjórð.			
Málmsmíðar	39	61,2	634	590	597	637	659	831	110.400	220.300
Trésmíðar	12	46,7	542	489	546	579	611	657	100.400	132.900
Bifvélavirkjun	6	41,9	688	622	665	717	963	819	124.200	148.500
Rafvirkjun	24	50,2	637	590	642	642	686	765	111.300	166.300
Mjólkuriðnaður	9	47,5	629	551	686	686	767	762	118.800	156.700
Vélstjórn	6	53,1	695	681	711	695	792	836	120.400	192.400
Verkstjórn fagl.	17	51,5	775	599	712	781	865	971	135.300	216.600
Önnur störf	14	47,7	631	467	592	631	689	724	109.400	149.500
Samtals	126	51,7	651	584	625	663	708	805	114.900	180.300
Samtals á öllu landinu	299	50,0	673	593	659	694	767	817	120.200	176.900
Vegið meðaltal	300	48,8	690	---	---	718	---	830	124.400	175.500

<b>Tafla 3.11 a</b>		<b>Afgreiðslukarlar á höfuðborgarsvæði Tímakaup og vinnutími á 1. ársfj. 1997</b>								
Starfsgreinar	Þús. vst.	Vinnu- tími á viku	Hreint tíma- kaup	Greitt tímakaup í dagvinnu				Meðal- tíma- kaup	Greidd dagv.l. á mán.	Heildar- mán.- laun
				neðri fjórð.	mið- gildi	meðal- tal	efri fjórð.			
Afgr. á bifr.vhl.	46	47,7	692	621	699	694	772	783	117.900	158.700
Heildsölustörf	23	44,2	727	584	715	749	902	809	127.300	152.000
Önnur afgreiðslust.	69	46,5	506	345	454	506	638	609	86.100	120.300
Samtals	138	46,4	601	443	621	605	766	700	102.800	138.200

<b>Tafla 3.11 b</b>		<b>Afgreiðslukarlar utan höfuðborgarsvæðis Tímakaup og vinnutími á 1. ársfj. 1997</b>								
Starfsgreinar	Þús. vst.	Vinnu- tími á viku	Hreint tíma- kaup	Greitt tímakaup í dagvinnu				Meðal- tíma- kaup	Greidd dagv.l. á mán.	Heildar- mán.- laun
				neðri fjórð.	mið- gildi	meðal- tal	efri fjórð.			
Störf í dagvöruversl.	18	46,9	505	401	465	518	639	606	88.000	120.900
Afgr. á byggingarvöru	16	44,5	498	423	491	498	531	565	84.600	106.700
Verslunarstjórn	6	44,5	740	561	788	779	902	847	132.400	160.300
Önnur afgreiðslust.	13	45,4	530	377	472	545	667	634	92.600	122.300
Samtals	52	45,6	534	413	489	546	639	627	92.900	121.700
Samtals á öllu landinu	190	46,2	582	432	567	589	741	680	100.100	133.700
Vegið meðaltal	191	46,4	602	---	---	608	---	697	103.400	137.300

<b>Tafla 3.12 a</b>		<b>Afgreiðslukonur á höfuðborgarsvæði Tímakaup og vinnutími á 1. ársfj. 1997</b>								
Starfsgreinar	Þús. vst.	Vinnu- tími á viku	Hreint tíma- kaup	Greitt tímakaup í dagvinnu				Meðal- tíma- kaup	Greidd dagv.l. á mán.	Heildar- mán.- laun
				neðri fjórð.	mið- gildi	meðal- tal	efri fjórð.			
Störf í dagvöruversl.	52	46,7	360	325	345	360	389	470	61.200	93.400
Afgr. á bifr.vhl.	7	45,6	566	501	621	579	681	631	98.400	122.500
Heildsölustörf	6	41,4	602	571	685	675	737	697	114.700	122.500
Önnur afgreiðslust.	80	45,7	426	367	412	426	460	508	72.500	98.600
Samtals	146	45,6	414	340	394	417	463	508	70.900	98.500

<b>Tafla 3.12 b</b>		<b>Afgreiðslukonur utan höfuðborgarsvæðis Tímakaup og vinnutími á 1. ársfj. 1997</b>								
Starfsgreinar	Þús. vst.	Vinnu- tími á viku	Hreint tíma- kaup	Greitt tímakaup í dagvinnu				Meðal- tíma- kaup	Greidd dagv.l. á mán.	Heildar- mán.- laun
				neðri fjórð.	mið- gildi	meðal- tal	efri fjórð.			
Störf í dagvöruversl.	85	45,2	387	350	377	389	413	458	66.100	88.000
Verslunarstjórn	5	42,3	743	580	813	761	945	803	129.400	144.400
Heildsölustörf	20	44,7	393	369	376	400	414	457	68.100	86.900
Önnur afgreiðslust.	29	44,4	402	368	395	402	441	476	68.300	89.700
Samtals	139	44,8	403	363	378	406	429	475	69.000	90.300
Samtals á öllu landinu	285	45,2	408	350	383	412	442	492	70.000	94.500
Vegið meðaltal	286	44,7	438	---	---	448	---	521	76.100	99.000

Starfsgreinar	Þús. vst.	Vinnu- tími á viku	Hreint tíma- kaup	Greitt tímakaup í dagvinnu				Meðal- tíma- kaup	Greidd dagv.l. á mán.	Heildar- mán.- laun
				neðri fjórð.	mið- gildi	meðal- tal	efri fjórð.			
Almenn skrifstofust.	31	42,1	837	657	860	841	1.063	922	134.500	163.500
Bókarar og gjaldkerar	7	42,9	734	619	657	734	804	804	117.400	145.100
Skýrsluvélamenn	7	40,0	1.124	1.002	1.217	1.124	1.241	1181	179.800	199.000
Fulltrúar	12	40,6	931	802	875	931	1.044	979	149.000	167.500
Deildar og skr.st.stj.	9	40,0	1.113	1.015	1.112	1.113	1.265	1156	178.100	194.900
Önnur skrifst.störf	12	40,1	773	688	849	787	1.079	828	125.900	139.900
Samtals	79	41,3	889	698	901	893	1.106	956	142.900	166.300

Starfsgreinar	Þús. vst.	Vinnu- tími á viku	Hreint tíma- kaup	Greitt tímakaup í dagvinnu				Meðal- tíma- kaup	Greidd dagv.l. á mán.	Heildar- mán.- laun
				neðri fjórð.	mið- gildi	meðal- tal	efri fjórð.			
Almenn skrifstofust.	19	44,0	666	458	633	670	832	741	107.200	137.200
Deildar og skr.st.stj.	7	47,4	963	757	998	963	1.198	1.109	154.100	221.500
Önnur skrifst.störf	20	46,5	743	585	720	752	1.007	820	120.300	160.500
Samtals	46	45,3	748	555	714	754	998	834	120.600	158.900
Samtals á öllu landinu	125	42,4	836	657	850	840	1.074	911	134.400	162.700
Vegið meðaltal	126	41,4	845	---	---	852	---	913	136.300	159.100

Starfsgreinar	Þús. vst.	Vinnu- tími á viku	Hreint tíma- kaup	Greitt tímakaup í dagvinnu				Meðal- tíma- kaup	Greidd dagv.l. á mán.	Heildar- mán.- laun
				neðri fjórð.	mið- gildi	meðal- tal	efri fjórð.			
Almenn skrifstofust.	110	40,6	715	572	700	719	813	755	115.100	128.900
Ritarar	15	39,5	741	626	732	744	809	766	119.100	127.300
Bókarar og gjaldkerar	12	41,4	711	598	718	711	785	763	113.800	133.000
Skýrsluvélamenn	5	39,3	944	737	935	944	1.241	968	151.000	160.000
Fulltrúar	7	40,5	737	656	737	737	775	772	117.900	131.700
Önnur skrifst.störf	50	40,4	661	555	597	662	737	692	105.900	117.700
Samtals	200	40,5	710	571	685	713	810	746	114.000	127.100

Starfsgreinar	Þús. vst.	Vinnu- tími á viku	Hreint tíma- kaup	Greitt tímakaup í dagvinnu				Meðal- tíma- kaup	Greidd dagv.l. á mán.	Heildar- mán.- laun
				neðri fjórð.	mið- gildi	meðal- tal	efri fjórð.			
Almenn skrifstofust.	45	40,6	549	481	535	551	573	590	88.200	100.700
Ritarar	7	39,5	491	447	477	491	501	506	78.500	84.300
Bókarar og gjaldkerar	5	40,3	550	486	542	550	612	577	88.100	97.700
Önnur skrifst.störf	14	42,1	578	475	545	578	632	657	92.500	116.400
Samtals	72	40,7	549	477	530	550	581	594	88.000	101.600
Samtals á öllu landinu	280	40,5	668	546	623	670	748	705	107.100	120.100
Vegið meðaltal	281	40,4	678	---	---	680	---	715	108.800	121.600

### 3.3 Launadreifing

Í töflum 3.8a og 3.8b gefur að líta dreifingu greidds tímakaups á 2. ársfj. 1997. Til skýringar er fjórðungur vinnustunda unninn á lægra kaupi en neðri fjórðungur og 75% á hærra kaupi. Helmingur vinnustunda er unninn á hærra kaupi en miðgildið og helmingur á lægra kaupi. Þrjú fjórðu hlutar vinnustunda eru unnir á lægra kaupi en efri fjórðungur og fjórðungur á hærra kaupi.

Starfsstéttir	Dreifing greidds tímakaups á 2. ársfj. 1997			Efri fjórðungur
	Neðri fjórðungur	Miðgildi	Meðaltal	
Verkakarlar	451	518	544	611
Verkakonur	430	469	468	508
Iðnaðarmenn	633	709	744	836
Afgreiðslukarlar	463	603	626	781
Afgreiðslukonur	383	408	444	469
Skrifstofukarlar	724	922	960	1.178
Skrifstofukonur	582	650	711	787

Starfsstéttir	Greitt tímakaup sem hlutfall af meðaltali			
	Neðri fjórðungur	Miðgildi	Meðaltal	Efri fjórðungur
Verkakarlar	83	95	100	112
Verkakonur	92	100	100	109
Iðnaðarmenn	85	95	100	112
Afgreiðslukarlar	74	96	100	125
Afgreiðslukonur	86	92	100	106
Skrifstofukarlar	75	96	100	123
Skrifstofukonur	82	91	100	111

### 3.4 Dreifing mánaðarlauna með og án yfirvinnu

Í töflum 3.9 til 3.12 er sýnd dreifing mánaðarlauna fólks í fullu starfi í úrtaki Kjara-  
rannsóknarnefndar á 1. og 2. ársfj. 1997. Töflurnar sýna laun þeirra einstaklinga sem unnu fleiri en  
400 dagvinnustundir á viðkomandi ársfjórðungi og eru launin færð upp til samræmis við fulla  
dagvinnu.

Töflur 3.9 og 3.10 sýna dreifingu greiddra mánaðarlauna þ.e. greitt tímakaup margfaldað með  
fjölda dagvinnustunda en töflur 3.11 og 3.12 sýna dreifingu heildarmánaðarlauna.

Laun allt að	Verka- karlar	Verka- konur	Iðn.- menn	Afgr.- karlar	Afgr.- konur	Skr.st.- karlar	Skr.st.- konur	Alls
65.000	0	0	0	2	15	0	0	2
70.000	4	7	0	6	35	0	0	6
75.000	12	16	0	12	45	0	0	11
80.000	23	31	0	15	62	2	4	19
85.000	33	58	1	19	67	2	9	28
90.000	43	74	3	26	73	3	19	37
95.000	55	85	6	30	77	9	31	46
100.000	65	94	11	35	84	11	43	54
105.000	70	97	16	41	87	13	50	59
110.000	76	98	25	44	89	19	56	63
115.000	81	98	34	47	90	24	61	68
120.000	84	99	42	53	92	28	66	72
125.000	87	99	50	60	94	30	76	77
130.000	89	99	59	66	95	34	78	80
135.000	90	100	64	71	96	38	81	82
140.000	92	100	68	76	96	40	82	84
145.000	93	100	71	82	96	46	85	86
150.000	94	100	75	85	98	48	87	88
155.000	95	100	83	86	98	49	88	90
160.000	96	100	87	90	99	52	89	91
165.000	96	100	88	91	99	57	91	92
170.000	98	100	88	92	100	60	92	93
175.000	98	100	91	93	100	61	92	94
180.000	98	100	92	94	100	65	93	94
185.000	98	100	92	95	100	71	93	95
190.000	98	100	93	95	100	74	94	95
195.000	99	100	94	95	100	75	95	96
200.000	99	100	94	96	100	80	96	97
205.000	99	100	94	97	100	82	96	97
210.000	99	100	95	97	100	84	97	97
215.000	100	100	96	98	100	85	97	98
220.000	100	100	96	99	100	88	98	98
Fjöldi	880	403	381	234	221	178	367	2.664



**Tafla 3.10 Uppsöfnuð dreifing mánaðarlauna fyrir dagvinnu á 1. árstjórnungi 1997**

Laun allt að	Verka- karlar	Verka- konur	Iðn.- menn	Afgr.- karlar	Afgr.- konur	Skr.st.- karlar	Skr.st.- konur	Alls
65.000	3	15	0	16	41	1	1	8
70.000	9	24	0	12	44	2	3	12
75.000	19	45	1	17	57	3	5	21
80.000	33	65	2	21	65	5	11	31
85.000	44	81	4	29	72	5	20	40
90.000	58	90	9	34	75	10	32	49
95.000	67	95	16	40	81	13	42	56
100.000	72	97	20	43	85	16	47	61
105.000	78	98	30	46	87	21	56	66
110.000	82	99	39	50	88	27	58	70
115.000	85	99	49	57	91	29	66	74
120.000	87	99	56	63	92	32	74	78
125.000	89	99	62	69	94	39	77	81
130.000	91	100	70	73	95	42	79	84
135.000	92	100	73	78	95	47	83	86
140.000	94	100	77	80	95	51	84	87
145.000	94	100	81	85	97	53	86	89
150.000	95	100	85	88	97	55	88	90
155.000	96	100	86	90	98	58	90	92
160.000	97	100	87	90	99	64	91	93
165.000	97	100	88	93	99	68	92	94
170.000	98	100	91	93	99	73	93	95
175.000	98	100	92	94	99	77	94	95
180.000	98	100	93	95	99	80	95	96
185.000	99	100	95	97	99	83	96	97
190.000	99	100	96	97	99	87	97	97
195.000	99	100	97	97	100	90	97	98
200.000	99	100	98	97	100	91	98	98
205.000	100	100	99	98	100	92	98	99
210.000	100	100	99	99	100	95	98	99
215.000	100	100	99	99	100	96	99	99
220.000	100	100	96	99	100	88	98	98
Fjöldi	879	416	338	235	214	173	389	2.644

**Tafla 3.11 Uppsöfnuð dreifing heildarmánaðarlauna á 2. ársfjórðungi 1997**

Laun allt að	Verka- karlar	Verka- konur	Íðn.- menn	Afgr.- karlar	Afgr.- konur	Skr.st.- karlar	Skr.st.- konur	Alls
70.000	0	3	0	0	0	0	0	1
75.000	1	7	0	0	3	0	0	2
80.000	2	12	0	1	7	0	1	3
85.000	4	25	0	1	15	1	3	7
90.000	7	42	0	2	24	2	7	12
95.000	10	61	0	6	34	3	12	18
100.000	14	70	0	10	48	4	20	23
105.000	19	77	0	13	59	7	30	28
110.000	23	84	1	16	64	7	35	33
115.000	29	87	2	21	68	8	42	37
120.000	34	91	3	24	72	10	48	41
125.000	39	93	4	28	77	11	54	45
130.000	45	95	7	32	84	15	60	49
135.000	49	95	10	36	86	18	65	52
140.000	54	96	13	41	88	19	68	56
145.000	58	96	16	44	90	21	73	59
150.000	63	97	19	50	92	26	75	62
155.000	66	98	23	52	92	28	77	65
160.000	70	98	27	59	93	29	78	68
165.000	75	98	30	63	95	34	82	71
170.000	77	98	33	67	97	36	84	73
175.000	80	98	40	70	99	40	86	76
180.000	82	99	42	73	99	44	88	78
185.000	84	99	46	76	99	49	89	80
190.000	86	99	50	78	99	55	90	82
195.000	87	99	53	79	99	57	91	83
200.000	89	99	56	81	100	61	92	85
205.000	90	99	59	83	100	66	93	86
210.000	92	100	61	86	100	70	93	88
215.000	92	100	63	89	100	71	94	88
220.000	93	100	65	92	100	75	95	90
225.000	94	100	69	94	100	79	96	91
230.000	94	100	71	94	100	81	97	92
235.000	95	100	74	94	100	83	97	93
240.000	96	100	75	96	100	84	98	93
245.000	96	100	78	96	100	85	98	94
250.000	96	100	80	97	100	87	99	95
255.000	97	100	81	97	100	90	99	95
260.000	97	100	83	98	100	91	99	96
Fjöldi	880	403	381	234	221	178	367	2.664

**Tafla 3.12 Uppsöfnuð dreifing heildarmánaðarlauna á 1. ársfjórðungi 1997**

Laun allt að	Verka- karlar	Verka- konur	Íðn.- menn	Afgr.- karlar	Afgr.- konur	Skr.st.- karlar	Skr.st.- konur	Alls
65.000	0	7	0	1	1	1	0	1
70.000	1	17	0	2	6	1	1	4
75.000	2	26	0	4	16	1	2	7
80.000	4	42	0	6	30	1	6	12
85.000	7	55	0	9	38	2	10	16
90.000	11	66	0	13	48	5	14	21
95.000	15	73	5	17	57	6	22	27
100.000	20	81	6	23	63	6	31	32
105.000	25	85	7	27	69	9	38	37
110.000	31	86	8	29	74	10	45	41
115.000	39	88	10	35	78	15	53	46
120.000	44	88	13	37	84	16	60	50
125.000	52	89	17	41	85	18	62	54
130.000	57	91	20	43	86	21	65	58
135.000	62	92	24	46	87	25	71	61
140.000	66	93	27	50	88	27	75	64
145.000	70	95	31	55	92	31	77	68
150.000	73	95	36	59	93	34	80	71
155.000	76	96	39	66	95	40	82	74
160.000	79	97	43	69	96	42	85	76
165.000	81	97	47	73	98	45	85	78
170.000	84	98	51	75	98	48	88	80
175.000	86	98	54	80	98	53	89	82
180.000	88	99	57	83	98	57	91	84
185.000	90	99	60	84	99	63	92	86
190.000	90	100	64	86	99	68	93	88
195.000	91	100	66	88	100	72	94	89
200.000	93	100	70	89	100	77	94	90
205.000	94	100	72	91	100	80	95	91
210.000	95	100	76	92	100	84	96	93
215.000	96	100	78	94	100	87	97	94
220.000	96	100	80	95	100	90	98	95
225.000	97	100	82	96	100	92	98	95
230.000	98	100	84	97	100	92	98	96
235.000	98	100	86	98	100	94	99	97
240.000	98	100	87	99	100	95	99	97
245.000	98	100	89	99	100	95	99	97
250.000	99	100	90	99	100	95	99	98
255.000	99	100	91	99	100	96	99	98
260.000	99	100	93	99	100	97	99	98
<b>Fjöldi</b>	<b>879</b>	<b>416</b>	<b>338</b>	<b>235</b>	<b>214</b>	<b>173</b>	<b>389</b>	<b>2.644</b>

#### 4 Tímakaup og kaupmáttur

Tafla 4.1 sýnir vísitölu neysluverðs reiknaða sem ársfjórðungs- og ársmeðaltal miðað við stöðuna í miðjum mánuði.

Töflur 4.1 til 4.9 sýna greitt tímakaup, meðaltímakaup og kaupmátt þessara stærða miðað við vísitölu neysluverðs hjá verkafólki, iðnaðarmönnum, afgreiðslu- og skrifstofufólki ásamt ASÍ-landverkafólki frá árinu 1980. Tímaraðirnar byggja á niðurstöðum sem eru vegnar eftir atvinnugreinum. Ársmeðaltölin eru reiknuð sem meðaltöl ársfjórðunga.

Tafla 4.10 sýnir þróun lágmarkslauna með og án eingreiðslna auk kaupmáttar miðað við vísitölu neysluverðs.

<b>Tafla 4.1 Vísitala neysluverðs reiknuð sem ársmeðaltal og ársfjórðungsmeðaltal, miðað við stöðuna í miðjum mánuði, 1990=100</b>		
	Vísitala	Breyting (%)
1980	5,55	
1981	8,37	50,8%
1982	12,64	51,0%
1983	23,29	84,3%
1984	30,09	29,2%
1985	39,83	32,4%
1986	48,30	21,3%
1987	57,36	18,8%
1988	71,95	25,4%
1989	87,09	21,0%
1990	100,00	14,8%
1991	106,82	6,8%
1992	110,80	3,7%
1993	115,43	4,2%
1994	117,09	1,4%
1995	119,05	1,7%
1996	121,76	2,3%
1995 1. ársfj.	118,34	0,8%
2. "	118,44	0,1%
3. "	119,53	0,9%
4. "	119,90	0,3%
1996 1. ársfj.	120,58	0,6%
2. "	121,48	0,8%
3. "	122,43	0,8%
4. "	122,53	0,1%
1997 1. ársfj.	122,85	0,3%
2. "	123,54	0,6%

<b>Tafla 4.2</b>		<b>Tímakaup og kaupmáttur miðað við vísitölu neysluverðs, 1990 = 100. Verkakarlár</b>				
	Greitt tímak.	Breyting	Meðal-tímak.	Breyting	Kaupm. greidds tímak.	Kaupm. meðal-tímak.
1980	22,64		25,92		107,5	105,5
1981	34,12	50,7%	38,84	49,8%	107,4	104,7
1982	53,70	57,4%	60,94	56,9%	111,9	108,8
1983	81,64	52,0%	92,32	51,5%	92,3	89,5
1984	100,11	22,6%	114,36	23,9%	87,7	85,8
1985	132,67	32,5%	153,02	33,8%	87,7	86,7
1986	178,47	34,5%	206,79	35,1%	97,3	96,6
1987	244,98	37,3%	288,64	39,6%	112,5	113,6
1988	307,92	25,7%	360,31	24,8%	112,7	113,0
1989	350,02	13,7%	408,09	13,3%	105,9	105,8
1990	379,60	8,5%	443,02	8,6%	100,0	100,0
1991	411,76	8,5%	478,59	8,0%	101,5	101,1
1992	427,74	3,9%	491,83	2,8%	101,7	100,2
1993	436,24	2,0%	505,52	2,8%	99,6	98,9
1994	444,3	1,8%	518,9	2,6%	99,9	100,0
1995	466,2	4,9%	545,0	5,0%	103,2	103,3
1996	498,6	7,0%	588,9	8,1%	107,9	109,2
1993 1. ársfj.	440,41	1,1%	509,31	2,1%	102,1	101,2
2. "	433,35	-1,6%	501,42	-1,5%	99,7	98,9
3. "	428,70	-1,1%	496,34	-1,0%	96,9	96,2
4. "	442,50	3,2%	515,00	3,8%	99,5	99,2
1994 1. ársfj.	445,9	0,8%	520,6	1,1%	100,7	100,8
2. "	444,0	-0,4%	519,4	-0,2%	100,0	100,3
3. "	435,0	-2,0%	507,7	-2,3%	97,6	97,6
4. "	452,1	3,9%	527,9	4,0%	101,4	101,5
1995 1. ársfj.	456,9	1,1%	537,0	1,7%	101,7	102,4
2. "	467,4	2,3%	546,4	1,8%	104,0	104,1
3. "	463,2	-0,9%	534,7	-2,1%	102,1	101,0
4. "	477,2	3,0%	562,0	5,1%	104,8	105,8
1996 1. ársfj.	506,6	6,2%	595,9	6,0%	110,7	111,6
2. "	494,2	-2,4%	583,0	-2,2%	107,2	108,3
3.	481,3	-2,6%	566,1	-2,9%	103,6	104,4
4.	512,4	6,5%	610,6	7,9%	110,2	112,5
1997 1. ársfj.	521,7	1,8%	649,2	6,3%	111,9	119,3
2.	555,8	6,5%	682,6	5,1%	118,5	124,7

**Tafla 4.3**

Tímakaup og kaupmáttur miðað við vísitölu neysluverðs, 1990 = 100. **Verkakonur**

	Greitt tímak.	Breyting	Meðal-tímak.	Breyting	Kaupm. greidds tímak.	Kaupm. meðal-tímak.
1980	21,72		23,67		111,4	110,7
1981	33,35	53,5%	36,26	53,2%	113,4	112,4
1982	51,50	54,4%	56,42	55,6%	115,9	115,8
1983	78,91	53,2%	86,14	52,7%	96,4	95,9
1984	96,42	22,2%	105,61	22,6%	91,2	91,0
1985	129,63	34,4%	142,86	35,3%	92,6	93,0
1986	170,97	31,9%	187,71	31,4%	100,7	100,8
1987	235,05	37,5%	260,63	38,8%	116,6	117,8
1988	297,57	26,6%	326,14	25,1%	117,7	117,6
1989	327,12	9,9%	360,32	10,5%	106,9	107,3
1990	351,40	7,4%	385,56	7,0%	100,0	100,0
1991	389,28	10,8%	434,36	12,7%	103,7	105,5
1992	400,91	3,0%	442,69	1,9%	103,0	103,6
1993	408,95	2,0%	457,68	3,4%	100,8	102,8
1994	410,3	0,3%	459,3	0,4%	99,7	101,7
1995	430,5	4,9%	481,5	4,8%	102,9	104,9
1996	449,4	4,4%	498,1	3,6%	105,0	106,3
1993 1. ársfj.	413,87	1,1%	463,33	3,1%	103,7	105,8
2. "	402,52	-2,7%	449,28	-3,0%	100,1	101,8
3. "	406,92	1,1%	456,39	1,6%	99,4	101,6
4. "	412,50	1,4%	461,70	1,2%	100,2	102,2
1994 1. ársfj.	411,7	-0,2%	464,1	0,5%	100,5	103,2
2. "	406,8	-1,2%	454,5	-2,1%	99,0	100,8
3. "	403,7	-0,8%	448,7	-1,3%	97,9	99,1
4. "	418,9	3,8%	469,9	4,7%	101,5	103,8
1995 1. ársfj.	420,9	0,5%	473,2	0,7%	101,2	103,7
2. "	430,2	2,2%	480,7	1,6%	103,4	105,3
3. "	430,8	0,1%	475,8	-1,0%	102,6	103,2
4. "	440,2	2,2%	496,2	4,3%	104,5	107,3
1996 1. ársfj.	455,0	3,4%	514,2	3,6%	107,4	110,6
2. "	444,4	-2,3%	488,1	-5,1%	104,1	104,2
3. "	445,1	0,2%	488,1	0,0%	103,5	103,4
4. "	453,2	1,8%	505,5	3,6%	105,3	107,0
1997 1. ársfj.	454,4	0,3%	525,3	3,9%	105,3	110,8
2. "	486,2	7,0%	536,7	2,2%	112,0	112,7

<b>Tafla 4.4</b>		<b>Tímakaup og kaupmáttur miðað við vísitölu neysluverðs, 1990 = 100. Íðnaðarmenn</b>				
	<b>Greitt tímak.</b>	<b>Breyting</b>	<b>Meðal-tímak.</b>	<b>Breyting</b>	<b>Kaupm. greidds tímak.</b>	<b>Kaupm. meðal-tímak.</b>
1980	28,26		31,93		92,3	92,8
1981	44,31	56,8%	49,94	56,4%	96,0	96,2
1982	69,59	57,1%	77,57	55,3%	99,8	99,0
1983	104,60	50,3%	116,10	49,7%	81,4	80,4
1984	127,91	22,3%	144,39	24,4%	77,1	77,4
1985	173,63	35,7%	196,65	36,2%	79,0	79,6
1986	225,29	29,8%	255,72	30,0%	84,6	85,4
1987	346,47	53,8%	396,88	55,2%	109,5	111,6
1988	446,47	28,9%	505,97	27,5%	112,5	113,4
1989	517,20	15,8%	581,52	14,9%	107,7	107,7
1990	551,57	6,6%	620,03	6,6%	100,0	100,0
1991	590,60	7,1%	663,63	7,0%	100,2	100,2
1992	625,55	5,9%	698,21	5,2%	102,4	101,6
1993	631,49	0,9%	705,79	1,1%	99,2	98,6
1994	622,4	-1,4%	703,8	-0,3%	96,4	96,9
1995	643,2	3,3%	731,3	3,9%	98,0	99,1
1996	692,4	7,6%	800,6	9,5%	103,1	106,1
1993 1. ársfj.	633,32	-0,9%	700,76	-1,4%	101,1	99,5
2. "	642,26	1,4%	719,27	2,6%	101,7	101,4
3. "	634,18	-1,3%	709,24	-1,4%	98,7	98,2
4. "	616,20	-2,8%	693,90	-2,2%	95,4	95,5
1994 1. ársfj.	622,4	1,0%	695,9	0,3%	96,8	96,2
2. "	620,8	-0,3%	708,2	1,8%	96,3	97,7
3. "	623,4	0,4%	703,8	-0,6%	96,3	96,7
4. "	623,0	-0,1%	707,1	0,5%	96,2	97,1
1995 1. ársfj.	637,6	2,3%	714,0	1,0%	97,7	97,3
2. "	635,1	-0,4%	726,5	1,8%	97,2	98,9
3. "	657,7	3,6%	746,5	2,8%	99,8	100,7
4. "	642,5	-2,3%	738,3	-1,1%	97,2	99,3
1996 1. ársfj.	688,0	7,1%	778,9	5,5%	103,4	104,2
2. "	682,9	-0,7%	797,7	2,4%	101,9	105,9
3. "	696,5	2,0%	804,5	0,9%	103,1	106,0
4. "	702,1	0,8%	821,4	2,1%	103,9	108,1
1997 1. ársfj.	718,0	2,3%	830,2	1,1%	106,0	109,0
2. "	766,2	6,7%	889,8	7,2%	112,4	116,2

<b>Tafla 4.5</b> Tímakaup og kaupmáttur miðað við vísitölu neysluverðs, 1990 = 100. <b>Afgreiðslukarlar</b>						
	Greitt tímak.	Breyting	Meðal-tímak.	Breyting	Kaupm. greidds tímak.	Kaupm. meðal-tímak.
1980	26,25		27,99		106,0	98,8
1981	38,79	47,8%	41,60	48,6%	103,9	97,3
1982	59,45	53,3%	63,95	53,7%	105,4	99,1
1983	91,06	53,2%	98,50	54,0%	87,6	82,8
1984	112,87	24,0%	123,17	25,0%	84,1	80,1
1985	151,72	34,4%	167,89	36,3%	85,4	82,5
1986	208,80	37,6%	229,35	36,6%	96,9	93,0
1987	285,11	36,5%	322,91	40,8%	111,4	110,2
1988	361,51	26,8%	411,89	27,6%	112,6	112,1
1989	397,62	10,0%	454,73	10,4%	102,3	102,3
1990	446,22	12,2%	510,76	12,3%	100,0	100,0
1991	491,79	10,2%	566,23	10,9%	103,2	103,8
1992	534,96	8,8%	603,87	6,6%	108,2	106,7
1993	535,35	0,1%	607,93	0,7%	103,9	103,1
1994	536,0	0,1%	612,0	0,7%	102,6	102,3
1995	546,2	1,9%	630,3	3,0%	102,8	103,7
1996	572,8	4,9%	663,9	5,3%	105,4	106,8
1993 1. ársfj.	543,03	0,2%	608,53	-1,3%	107,1	104,9
2. "	529,47	-2,5%	601,30	-1,2%	103,7	102,9
3. "	528,01	-0,3%	598,29	-0,5%	101,6	100,5
4. "	540,90	2,4%	623,60	4,2%	103,5	104,2
1994 1. ársfj.	546,6	1,1%	618,2	-0,9%	105,0	103,8
2. "	534,2	-2,3%	609,4	-1,4%	102,4	102,0
3. "	522,3	-2,2%	592,1	-2,8%	99,7	98,8
4. "	540,8	3,5%	628,4	6,1%	103,2	104,8
1995 1. ársfj.	543,7	0,5%	626,3	-0,3%	103,0	103,6
2. "	543,9	0,0%	630,6	0,7%	102,9	104,2
3. "	539,2	-0,9%	614,0	-2,6%	101,1	100,6
4. "	558,1	3,5%	650,4	5,9%	104,3	106,2
1996 1. ársfj.	584,3	4,7%	668,4	2,8%	108,6	108,5
2. "	584,7	0,1%	674,3	0,9%	107,9	108,7
3. "	545,9	-6,6%	633,4	-6,1%	99,9	101,3
4. "	576,1	5,5%	679,6	7,3%	105,4	108,6
1997 1. ársfj.	607,9	5,5%	696,8	2,5%	110,9	111,0
2. "	641,0	5,4%	742,2	6,5%	116,3	117,6



Tafla 4.6		Tímakaup og kaupmáttur miðað við vísitölu neysluverðs, 1990 = 100. Afgreiðslukonur					
		Greitt tímak.	Breyting	Meðal-tímak.	Breyting	Kaupm. greidds tímak.	Kaupm. meðal-tímak.
1980		21,00		22,71		115,2	106,8
1981		30,90	47,1%	33,68	48,3%	112,3	105,0
1982		47,02	52,2%	51,71	53,5%	113,2	106,7
1983		72,68	54,6%	79,86	54,4%	95,0	89,4
1984		88,72	22,1%	98,34	23,1%	89,7	85,3
1985		117,46	32,4%	133,27	35,5%	89,7	87,3
1986		154,15	31,2%	172,52	29,5%	97,1	93,2
1987		220,37	43,0%	251,91	46,0%	116,9	114,6
1988		280,71	27,4%	322,39	28,0%	118,7	116,9
1989		307,71	9,6%	354,49	10,0%	107,6	106,2
1990		328,61	6,8%	383,35	8,1%	100,0	100,0
1991		351,15	6,9%	406,27	6,0%	100,0	99,2
1992		377,99	7,6%	431,26	6,2%	103,8	101,5
1993		378,86	0,2%	435,56	1,0%	99,9	98,4
1994		377,9	-0,3%	438,3	0,6%	98,2	97,6
1995		392,3	3,8%	459,9	4,9%	100,3	100,8
1996		415,8	6,0%	496,0	7,9%	103,9	106,3
1993	1. ársfj.	386,62	0,5%	439,82	-2,2%	103,5	101,0
	2. "	375,83	-2,8%	432,48	-1,7%	99,9	98,6
	3. "	372,27	-0,9%	423,64	-2,0%	97,2	94,9
	4. "	380,70	2,3%	446,30	5,3%	98,9	99,4
1994	1. ársfj.	384,4	1,0%	438,5	-1,7%	100,3	98,1
	2. "	375,4	-2,3%	436,0	-0,6%	97,7	97,3
	3. "	371,9	-0,9%	426,8	-2,1%	96,4	94,8
	4. "	379,8	2,1%	451,7	5,8%	98,4	100,3
1995	1. ársfj.	382,0	0,6%	441,6	-2,2%	98,2	97,3
	2. "	394,0	3,1%	465,4	5,4%	101,2	102,5
	3. "	390,3	-0,9%	449,8	-3,4%	99,4	98,2
	4. "	402,8	3,2%	482,6	7,3%	102,2	105,0
1996	1. ársfj.	421,7	4,7%	490,7	1,7%	106,4	106,2
	2. "	412,0	-2,3%	494,2	0,7%	103,2	106,1
	3. "	409,3	-0,7%	483,3	-2,2%	101,7	103,0
	4. "	420,3	2,7%	515,6	6,7%	104,4	109,8
1997	1. ársfj.	447,7	6,5%	520,7	1,0%	110,9	110,6
	2. "	476,9	6,5%	563,5	8,2%	117,5	119,0

<b>Tafla 4.7</b>		<b>Tímakaup og kaupmáttur miðað við vísitölu neysluverðs, 1990 = 100. Skrifstofukarlar</b>				
	<b>Greitt tímak.</b>	<b>Breyting</b>	<b>Meðal-tímak.</b>	<b>Breyting</b>	<b>Kaupm. greidds tímak.</b>	<b>Kaupm. meðal-tímak.</b>
1980	36,26		37,87		100,5	97,0
1981	53,58	47,8%	56,78	49,9%	98,4	96,4
1982	84,36	57,4%	90,52	59,4%	102,6	101,7
1983	127,87	51,6%	137,53	51,9%	84,4	83,9
1984	158,63	24,0%	169,31	23,1%	81,0	79,9
1985	222,24	40,1%	239,52	41,5%	85,8	85,4
1986	291,27	31,1%	314,11	31,1%	92,7	92,4
1987	412,43	41,6%	440,61	40,3%	110,5	109,1
1988	538,21	30,5%	586,06	33,0%	115,0	115,7
1989	618,56	14,9%	675,38	15,2%	109,2	110,2
1990	650,53	5,2%	703,99	4,2%	100,0	100,0
1991	690,47	6,1%	750,17	6,6%	99,4	99,8
1992	744,94	7,9%	805,16	7,3%	103,4	103,2
1993	736,12	-1,2%	795,65	-1,2%	98,0	97,9
1994	735,5	-0,1%	786,4	-1,2%	96,6	95,4
1995	775,6	5,4%	840,6	6,9%	100,1	100,3
1996	803,1	3,5%	873,7	3,9%	101,4	101,9
1993 1. ársfj.	737,19	-4,0%	789,24	-4,2%	99,7	98,7
2. "	734,22	-0,4%	792,59	0,4%	98,6	98,4
3. "	749,55	2,1%	809,85	2,2%	98,9	98,7
4. "	723,50	-3,5%	790,90	-2,3%	94,9	95,9
1994 1. ársfj.	728,7	0,7%	779,6	-1,4%	96,0	95,0
2. "	743,5	2,0%	796,1	2,1%	97,7	96,7
3. "	729,4	-1,9%	775,6	-2,6%	95,5	93,9
4. "	740,3	1,5%	794,4	2,4%	96,9	96,1
1995 1. ársfj.	769,4	3,9%	828,2	4,3%	99,9	99,4
2. "	744,8	-3,2%	820,2	-1,0%	96,7	98,4
3. "	767,4	3,0%	830,6	1,3%	98,7	98,7
4. "	820,6	6,9%	883,4	6,4%	105,2	104,7
1996 1. ársfj.	807,0	-1,7%	876,9	-0,7%	102,9	103,3
2. "	815,6	1,1%	885,4	1,0%	103,2	103,5
3. "	788,7	-3,3%	858,4	-3,0%	99,0	99,6
4. "	800,9	1,5%	874,1	1,8%	100,5	101,3
1997 1. ársfj.	852,1	6,4%	912,5	4,4%	106,6	105,5
2. "	912,4	7,1%	990,3	8,5%	113,5	113,9

<b>Tafla 4.8</b>		<b>Tímakaup og kaupmáttur miðað við vísitölu neysliverðs, 1990 = 100. Skrifstofukonur</b>				
	Greitt tímak.	Breyting	Meðal-tímak.	Breyting	Kaupm. greidds tímak.	Kaupm. meðal-tímak.
1980	26,93		28,03		104,5	104,0
1981	40,71	51,2%	42,22	50,6%	104,7	103,9
1982	60,70	49,1%	63,38	50,1%	103,4	103,3
1983	93,85	54,6%	98,04	54,7%	86,7	86,7
1984	117,19	24,9%	122,21	24,7%	83,8	83,6
1985	163,39	39,4%	172,38	41,1%	88,3	89,1
1986	214,86	31,5%	226,82	31,6%	95,7	96,7
1987	296,31	37,9%	314,41	38,6%	111,2	112,9
1988	379,40	28,0%	406,56	29,3%	113,5	116,4
1989	443,12	16,8%	469,04	15,4%	109,5	110,9
1990	464,62	4,9%	485,61	3,5%	100,0	100,0
1991	503,77	8,4%	539,21	11,0%	101,5	103,9
1992	555,33	10,2%	587,98	9,0%	107,9	109,3
1993	563,04	1,4%	594,60	1,1%	105,0	106,1
1994	592,5	5,2%	625,4	5,2%	108,9	110,0
1995	615,5	3,9%	649,2	3,8%	111,3	112,3
1996	655,1	6,4%	695,2	7,1%	115,8	117,6
1993 1. ársfj.	554,74	-0,1%	582,09	-1,3%	105,1	105,5
2. "	558,07	0,6%	587,30	0,9%	104,9	105,7
3. "	561,75	0,7%	595,19	1,3%	103,8	105,2
4. "	577,60	2,8%	613,80	3,1%	106,1	107,9
1994 1. ársfj.	589,5	2,1%	621,2	1,2%	108,8	109,7
2. "	594,8	0,9%	627,1	0,9%	109,5	110,4
3. "	581,8	-2,2%	614,5	-2,0%	106,7	107,8
4. "	603,9	3,8%	638,6	3,9%	110,7	112,0
1995 1. ársfj.	611,8	1,3%	645,0	1,0%	111,3	112,2
2. "	603,3	-1,4%	637,0	-1,2%	109,6	110,8
3. "	616,9	2,3%	647,3	1,6%	111,1	111,5
4. "	629,8	2,1%	667,3	3,1%	113,1	114,6
1996 1. ársfj.	662,9	5,3%	703,0	5,3%	118,3	120,1
2. "	660,5	-0,4%	700,5	-0,4%	117,0	118,7
3. "	644,8	-2,4%	685,2	-2,2%	113,4	115,3
4. "	652,3	1,2%	692,1	1,0%	114,6	116,3
1997 1. ársfj.	674,5	3,4%	708,9	2,4%	118,2	118,8
2. "	733,4	8,7%	776,8	9,6%	127,8	129,5

<b>Tafla 4.9</b> Tímakaup og kaupmáttur miðað við vísitölu neysluverðs, 1990 = 100. <b>ASÍ-landverkafólk</b>						
	Greitt tímak.	Breyting	Meðal-tímak.	Breyting	Kaupm. greidds tímak.	Kaupm. meðal-tímak.
1980	24,93		27,51		103,8	102,0
1981	37,86	51,9%	41,75	51,8%	104,5	102,6
1982	58,84	55,4%	64,94	55,5%	107,5	105,7
1983	89,60	52,3%	98,65	51,9%	88,8	87,1
1984	110,09	22,9%	122,10	23,8%	84,5	83,5
1985	148,76	35,1%	166,38	36,3%	86,3	85,9
1986	196,75	32,3%	220,14	32,3%	94,1	93,7
1987	278,87	41,7%	315,53	43,3%	112,3	113,1
1988	355,51	27,5%	400,95	27,1%	114,1	114,6
1989	404,06	13,7%	454,35	13,3%	107,2	107,3
1990	432,97	7,2%	486,20	7,0%	100,0	100,0
1991	468,53	8,2%	528,14	8,6%	101,3	101,7
1992	495,50	5,8%	552,89	4,7%	103,3	102,6
1993	501,21	1,2%	562,19	1,7%	100,3	100,2
1994	505,2	0,8%	569,4	1,3%	99,7	100,0
1995	526,9	4,3%	596,1	4,7%	102,2	103,0
1996	559,4	5,2%	638,2	7,1%	106,1	107,8
1993 1. ársfj.	504,03	-0,1%	562,23	0,0%	102,5	101,8
2. "	499,96	-0,8%	560,35	-0,3%	100,9	100,7
3. "	498,83	-0,2%	559,29	-0,2%	98,9	98,7
4. "	502,00	0,6%	566,90	1,4%	99,0	99,5
1994 1. ársfj.	506,2	0,8%	568,7	0,3%	100,2	100,3
2. "	504,7	-0,3%	570,0	0,2%	99,7	100,3
3. "	498,6	-1,2%	560,1	-1,7%	98,1	98,1
4. "	511,4	2,6%	578,6	3,3%	100,6	101,3
1995 1. ársfj.	519,2	1,5%	585,6	1,2%	101,3	101,8
2. "	522,4	0,6%	593,3	1,3%	101,9	103,0
3. "	527,9	1,1%	592,1	-0,2%	102,0	101,9
4. "	538,2	2,0%	613,2	3,6%	103,7	105,2
1996 1. ársfj.	564,2	4,8%	640,0	4,4%	108,1	109,2
2. "	556,7	-1,3%	635,2	-0,7%	105,8	107,5
3. "	550,0	-1,2%	625,0	-1,6%	103,8	105,0
4. "	566,6	3,0%	652,4	4,4%	106,8	109,5
1997 1. ársfj.	582,1	2,7%	676,0	3,6%	109,4	113,2
2. "	622,4	6,9%	718,1	6,2%	116,4	119,6

<b>Tafla 4.10 Lágmarkslaun og kaupmáttur lágmarkslauna með og án eingreiðslna, kaupmáttur 1990=100</b>				
	Mánaðarlaun		Vísitala kaupmáttar mánaðarl.	
	án eingr.	eingreiðslur <sup>1)</sup>	án eingr.	með eingr. <sup>2)</sup>
1980	2.753		127,5	127,5
1981	4.135		127,0	127,0
1982	6.822		138,7	138,7
1983	10.040		110,8	110,8
1984	12.741		108,8	108,8
1985	15.204		98,1	98,1
1986	18.797		100,0	100,0
1987	27.949		125,2	125,2
1988	32.101	387	114,7	116,1
1989	35.400	1.292	104,5	108,3
1990	38.904	3.174	100,0	108,2
1991	41.765	3.662	100,5	109,3
1992	42.876	4.750	99,5	110,5
1993	43.116	4.824	96,0	106,8
1994	43.116	5.324	94,6	106,3
1995	46.306	5.097	100,0	111,0
1996	49.538	5.205	104,6	115,6
1993 1. ársfj.	43.116		97,5	97,5
2. "	43.116	8.814	96,8	116,6
3. "	43.116		95,1	95,1
4. "	43.116	10.481	94,6	117,6
1994 1. ársfj.	43.116		95,0	95,0
2. "	43.116	10.814	94,8	118,6
3. "	43.116		94,4	94,4
4. "	43.116	10.481	94,4	117,3
1995 1. ársfj.	44.711		97,1	97,1
2. "	46.838	8.194	101,6	119,4
3. "	46.838		100,7	100,7
4. "	46.838	12.194	100,4	126,6
1996 1. ársfj.	49.538		105,6	105,6
2. "	49.538	7.744	104,8	121,2
3. "	49.538		104,0	104,0
4. "	49.538	13.007	103,9	131,4
1997 1. ársfj.	53.837		112,6	112,6
2. "	60.961	2.800	126,8	132,6

1) Eingreiðslur miðast við hámarksgreiðslur á ársfjórðungi deilt niður á þrjá mánuði.

2) Kaupmáttur með eingreiðslum miðast við lágmarkslaun 1990 án eingreiðslna. Þannig hafa báðar kaupmáttartalnaradírarnar sama viðmiðmargrunn (þ.e. lágmarkslaun án eingreiðslna).

## 5 Kaupvísitölur

Tafla 5.1 Vísitala hreins tímakaups, vegin eftir atvinnugreinum og starfsstéttum (1990=100)								
	Verka- karlar	Verka- konur	Iðn.- menn	Afgr.- karlar	Afgr.- konur	Skr.st.- karlar	Skr.st.- konur	ASÍ- landv.f.
1980	6,0	6,4	5,3	6,0	6,4	5,6	5,8	5,8
1981	9,1	9,6	8,2	8,8	9,5	8,2	8,8	8,8
1982	14,2	14,5	12,8	13,3	14,4	12,9	13,1	13,6
1983	21,7	22,5	19,1	20,3	22,2	19,6	20,3	20,7
1984	26,7	27,8	23,7	25,1	27,1	24,4	25,3	25,7
1985	35,6	37,1	32,3	33,9	35,8	34,2	35,3	34,7
1986	47,7	47,7	41,8	45,3	46,5	44,8	46,2	45,6
1987	66,3	68,3	63,9	62,1	67,0	63,4	63,6	65,2
1988	83,3	86,8	82,9	79,5	84,9	82,8	81,8	83,4
1989	91,5	93,8	93,6	88,0	93,4	95,1	95,3	93,2
1990	100,0	100,0	100,0	100,0	100,0	100,0	100,0	100,0
1991	107,2	108,2	107,6	110,8	106,7	106,2	108,3	107,6
1992	111,9	112,8	113,9	120,4	115,0	114,6	119,3	114,2
1993	112,8	113,6	115,2	119,9	115,4	112,8	120,8	114,9
1994	115,4	114,0	115,9	120,7	114,6	113,0	127,4	116,6
1995	121,9	121,3	119,9	123,4	119,2	119,4	131,8	122,2
1996	127,3	128,5	124,5	128,7	125,9	121,2	139,7	127,5
1993 1. ársfj.	113,0	113,9	116,0	121,5	117,9	113,1	119,1	115,3
2. "	112,4	113,2	115,2	118,6	114,6	112,3	119,5	114,4
3. " "	111,2	112,5	113,8	118,1	113,2	114,8	120,7	113,9
4. " "	114,8	114,8	115,6	121,3	115,9	111,1	124,1	116,0
1994 1. ársfj.	116,6	115,2	116,0	123,2	116,5	112,0	126,8	117,2
2. "	115,1	114,3	114,9	120,4	113,9	114,3	127,7	116,4
3. "	113,6	112,1	117,0	117,3	112,8	112,0	125,0	115,5
4. "	116,1	114,5	115,6	121,7	115,2	113,8	130,0	117,3
1995 1. ársfj.	118,8	117,6	118,5	122,9	116,1	118,4	131,8	120,0
2. "	123,0	122,7	119,2	123,0	119,8	114,8	129,9	121,7
3. "	121,3	121,9	122,4	121,8	118,5	118,1	133,0	122,5
4. "	124,4	123,0	119,6	126,1	122,2	126,3	135,5	124,4
1996 1. ársfj.	126,4	128,4	124,6	131,3	127,9	122,0	141,3	127,8
2. "	127,4	128,8	123,1	131,4	125,2	123,2	142,0	127,8
3. "	123,8	127,5	123,6	123,1	123,8	119,1	136,9	125,2
4. "	131,8	129,4	126,6	129,2	126,6	120,6	138,5	129,2
1997 1. ársfj.	136,2	130,1	132,2	136,8	134,4	130,2	145,2	134,7
2. "	151,1	147,6	140,2	144,4	143,6	138,9	158,0	146,6

**Tafla 5.2 Vísitala greidds tímakaups, vegin eftir atvinnugreinum og starfsstéttum (1990=100)**

	Verka- karlar	Verka- konur	Iðn.- menn	Afgr.- karlar	Afgr.- konur	Skr.st.- karlar	Skr.st.- konur	ASÍ- landv.f.
1980	6,0	6,2	5,1	5,9	6,4	5,6	5,8	5,8
1981	9,0	9,5	8,0	8,7	9,4	8,2	8,8	8,7
1982	14,1	14,7	12,6	13,3	14,3	13,0	13,1	13,6
1983	21,5	22,5	19,0	20,4	22,1	19,7	20,2	20,7
1984	26,4	27,4	23,2	25,3	27,0	24,4	25,2	25,4
1985	34,9	36,9	31,5	34,0	35,7	34,2	35,2	34,4
1986	47,0	48,7	40,8	46,8	46,9	44,8	46,2	45,4
1987	64,5	66,9	62,8	63,9	67,1	63,4	63,8	64,4
1988	81,1	84,7	80,9	81,0	85,4	82,7	81,7	82,1
1989	92,2	93,1	93,8	89,1	93,6	95,1	95,4	93,3
1990	100,0	100,0	100,0	100,0	100,0	100,0	100,0	100,0
1991	108,5	110,8	107,1	110,2	106,9	106,1	108,4	108,2
1992	112,7	114,1	113,4	119,9	115,0	114,5	119,5	114,4
1993	114,9	116,4	114,5	120,0	115,3	113,2	121,2	115,8
1994	117,0	116,8	112,8	120,1	115,0	113,1	127,5	116,7
1995	122,8	122,5	116,6	122,4	119,4	119,2	132,5	121,7
1996	131,4	127,9	125,5	128,4	126,2	123,4	141,0	129,2
1993 1. ársfj.	116,0	117,8	114,8	121,7	117,7	113,3	119,4	116,4
2. "	114,2	114,5	116,4	118,7	114,4	112,9	120,1	115,5
3. "	112,9	115,8	115,0	118,3	113,3	115,2	120,9	115,2
4. "	116,6	117,4	111,7	121,2	115,9	111,2	124,3	115,9
1994 1. ársfj.	117,5	117,2	112,8	122,5	117,0	112,0	126,9	116,9
2. "	117,0	115,8	112,6	119,7	114,2	114,3	128,0	116,6
3. "	114,6	114,9	113,0	117,0	113,2	112,1	125,2	115,2
4. "	119,1	119,2	113,0	121,2	115,6	113,8	130,0	118,1
1995 1. ársfj.	120,4	119,8	115,6	121,8	116,2	118,3	131,7	119,9
2. "	123,1	122,4	115,1	121,9	119,9	114,5	129,8	120,7
3. "	122,0	122,6	119,2	120,8	118,8	118,0	132,8	121,9
4. "	125,7	125,3	116,5	125,1	122,6	126,1	135,6	124,3
1996 1. ársfj.	133,5	129,5	124,7	130,9	128,3	124,1	142,7	130,3
2. "	130,2	126,5	123,8	131,0	125,4	125,4	142,2	128,6
3. "	126,8	126,7	126,3	122,3	123,3	121,2	138,8	127,0
4. "	135,0	129,0	127,3	129,1	127,9	123,1	140,4	130,9
1997 1. ársfj.	137,4	129,3	130,2	136,2	136,2	131,0	145,2	134,5
2. "	146,4	138,4	138,9	143,7	145,1	140,3	157,8	143,7

**Tafla 5.3** Vísitala meðaltímakaups, vegin eftir atvinnugreinum og starfsstéttum (1990=100)

	Verka- karlar	Verka- konur	Iðn.- menn	Afgr.- karlar	Afgr.- konur	Skr.st.- karlar	Skr.st.- konur	ASÍ- landv.f.
1980	5,9	6,1	5,2	5,5	5,9	5,4	5,8	5,7
1981	8,8	9,4	8,1	8,2	8,8	8,1	8,7	8,6
1982	13,7	14,6	12,5	12,5	13,5	12,9	13,1	13,4
1983	20,9	22,4	18,7	19,3	20,8	19,6	20,2	20,3
1984	25,8	27,4	23,3	24,1	25,7	24,1	25,2	25,1
1985	34,6	37,1	31,7	32,9	34,8	34,0	35,5	34,2
1986	46,7	48,7	41,2	44,9	45,0	44,6	46,7	45,3
1987	65,2	67,6	64,0	63,2	65,7	62,6	64,8	64,9
1988	81,3	84,6	81,6	80,7	84,1	83,3	83,7	82,5
1989	92,1	93,5	93,8	89,0	92,5	96,0	96,6	93,5
1990	100,0	100,0	100,0	100,0	100,0	100,0	100,0	100,0
1991	108,0	112,7	107,0	110,9	106,0	106,6	111,1	108,6
1992	111,0	114,8	112,6	118,2	112,5	114,4	121,1	113,7
1993	114,1	118,7	113,8	119,0	113,6	113,0	122,5	115,6
1994	117,1	119,1	113,5	119,8	114,3	111,7	128,8	117,1
1995	123,0	124,9	117,9	123,4	120,0	119,4	133,7	122,6
1996	132,9	129,4	129,1	130,0	129,4	124,1	143,2	131,3
1993 1. ársfj.	115,0	120,2	113,0	119,1	114,7	112,1	119,9	115,6
2. "	113,2	116,5	116,0	117,7	112,8	112,6	120,9	115,3
3. "	112,0	118,4	114,4	117,1	110,5	115,0	122,6	115,0
4. "	116,2	119,7	111,9	122,1	116,4	112,3	126,4	116,6
1994 1. ársfj.	117,5	120,4	112,2	121,0	114,4	110,7	127,9	117,0
2. "	117,2	117,9	114,2	119,3	113,7	113,1	129,1	117,2
3. "	114,6	116,4	113,5	115,9	111,3	110,2	126,5	115,2
4. "	119,2	121,9	114,0	123,0	117,8	112,8	131,5	119,0
1995 1. ársfj.	121,2	122,7	115,2	122,6	115,2	117,6	132,8	120,5
2. "	123,3	124,7	117,2	123,5	121,4	116,5	131,2	122,0
3. "	120,7	123,4	120,4	120,2	117,3	118,0	133,3	121,8
4. "	126,9	128,7	119,1	127,3	125,9	125,5	137,4	126,1
1996 1. ársfj.	134,5	133,4	125,6	130,9	128,0	124,6	144,8	131,6
2. "	131,6	126,6	128,7	132,0	128,9	125,8	144,3	130,7
3. "	127,8	126,6	129,8	124,0	126,1	121,9	141,1	128,6
4. "	137,8	131,1	132,5	133,1	134,5	124,2	142,5	134,2
1997 1. ársfj.	146,5	136,2	133,9	136,4	135,8	129,6	146,0	139,0
2. "	154,1	139,2	143,5	145,3	147,0	140,7	160,0	147,7



**Tafla 5.4** **Vísitala heildarlauna, vegin eftir atvinnugreinum og starfsstéttum (1990=100)**

	Verka- karlar	Verka- konur	Iðn.- menn	Afgr.- karlar	Afgr.- konur	Skr.st.- karlar	Skr.st.- konur	ASÍ- landv.f.
1980	6,1	6,3	5,5	5,1	5,5	5,2	5,9	5,8
1981	9,2	9,5	8,6	7,6	8,2	8,1	8,7	8,8
1982	14,5	15,1	13,2	11,9	12,7	12,8	13,2	13,7
1983	21,5	22,7	19,7	18,4	19,8	19,8	20,4	20,7
1984	27,1	28,2	25,1	23,3	24,6	24,1	25,4	26,0
1985	36,8	38,8	34,6	32,5	34,5	35,2	36,7	36,1
1986	49,7	50,2	44,4	44,1	44,0	45,8	48,4	47,4
1987	69,1	70,0	67,5	61,9	64,7	63,2	66,8	67,5
1988	81,9	85,1	82,4	78,6	81,9	84,0	85,9	82,9
1989	93,6	93,6	95,4	88,3	91,1	96,2	98,0	94,3
1990	100,0	100,0	100,0	100,0	100,0	100,0	100,0	100,0
1991	108,0	112,7	107,7	110,7	103,7	106,3	112,8	106,3
1992	110,0	114,1	111,7	114,9	109,9	112,9	122,7	111,2
1993	114,2	120,3	113,7	116,6	111,3	110,9	124,0	114,7
1994	117,9	119,9	114,6	118,6	112,4	109,7	131,3	117,6
1995	123,5	125,7	120,5	122,1	118,1	118,1	135,8	123,3
1996	135,2	128,2	123,3	124,0	121,4	120,3	139,3	126,4
1993 1. ársfj.	115,2	122,2	110,9	113,9	110,5	110,4	120,7	111,6
2. "	113,2	118,5	118,0	115,7	110,3	110,6	122,4	115,7
3. "	112,5	119,6	114,2	113,2	107,1	112,2	124,1	114,8
4. "	116,0	120,7	111,5	123,5	117,5	110,3	128,6	116,8
1994 1. ársfj.	117,3	122,2	109,2	118,2	109,9	108,5	129,5	116,2
2. "	117,7	117,5	117,7	117,2	112,2	111,3	132,3	118,0
3. "	115,5	116,3	115,0	113,4	107,9	107,2	128,1	115,3
4. "	121,1	123,7	116,5	125,5	119,7	111,9	135,1	121,0
1995 1. ársfj.	122,5	125,4	115,5	120,5	111,7	116,1	135,1	121,1
2. "	125,8	124,3	121,0	121,8	120,8	115,0	134,1	123,6
3. "	115,9	120,3	121,2	116,4	112,0	116,5	132,9	118,9
4. "	129,7	132,7	124,2	129,6	128,1	124,8	141,2	129,4
1996 1. ársfj.	138,1	135,4	127,0	128,3	124,6	125,0	149,1	133,5
2. "	134,3	123,4	140,5	127,0	127,1	125,6	147,8	133,2
3. "	125,2	124,2	135,6	122,4	126,2	123,3	142,8	128,5
4. "	143,4	132,2	142,1	136,0	139,5	123,7	145,0	138,9
1997 1. ársfj.	153,7	144,4	138,8	130,9	128,5	127,9	147,8	143,1
2. "	159,4	135,0	154,9	144,6	144,7	139,5	163,9	151,0

**Þróun tímakaups: Vísitölur 1990 = 100**

	1989	1990	1991	1992	1993	1994	1995	1996
1. Gr.tímak. verkaka.	92	100	109	113	115	117	123	130
2. Gr.tímak. verkakv.	93	100	111	114	116	117	123	128
3. Gr.tímak. iðnaðarm.	94	100	107	113	115	113	117	124
4. Gr.tímak. afgr.ka.	89	100	110	120	120	120	122	128
5. Gr.tímak. afgr.kv.	94	100	107	115	115	115	119	126
6. Gr.tímak. skrifst.ka.	95	100	106	115	113	113	119	124
7. Gr.tímak. skrifst.kv.	95	100	108	120	121	128	133	141
8. Lágmarkslaun	87	100	106	113	114	115	122	130
9. Lágmarkst.lífeyrisþ.	91	100	109	112	116	115	118	123
10. Ráðstöfunart./mann	91	100	110	111	109	110	116	123

**Þróun kaupmáttar: Vísitala 1990 = 100**

1. Gr.tímak. verkaka.	105,9	100,0	101,5	101,7	99,6	99,9	103,2	106,7
2. Gr.tímak. verkakv.	106,9	100,0	103,7	103,0	100,8	99,7	102,9	105,0
3. Gr.tímak. iðnaðarm.	107,7	100,0	100,2	102,4	99,2	96,4	98,0	102,2
4. Gr.tímak. afgr.ka.	102,3	100,0	103,2	108,2	103,9	102,6	102,8	104,9
5. Gr.tímak. afgr.kv.	107,6	100,0	100,0	103,8	99,9	98,2	100,3	103,7
6. Gr.tímak. skrifst.ka.	109,2	100,0	99,4	103,4	98,0	96,6	100,1	101,6
7. Gr.tímak. skrifst.kv.	109,5	100,0	101,5	107,9	105,0	108,9	111,3	115,9
8. Lágmarkslaun	100,0	100,0	98,9	102,0	98,6	98,2	102,5	106,7
9. Lágmarkst.lífeyrisþ.	104,2	100,0	101,8	100,9	100,2	98,2	99,5	101,2
10. Ráðstöfunart./mann	104,8	100,0	102,5	100,2	94,2	94,3	97,1	100,5
11. Vísit. framfærsluk.	87,1	100,0	106,8	110,8	115,4	117,1	119,1	121,8

1-7. Greitt tímakaup skv. úrtaksathugun Kjararannsóknarnefndar.

8. Skv. Kjarasamningi

9. Heimild: Tryggingastofnun ríkisins.

10. Heimild: Þjóðhagsstofnun.

11. Heimild: Hagstofa Íslands.