

Janúar 1995

106

Fréttabréf

Kjararannsóknarnefndar
3. ársfjórðungur 1994

Skilgreiningar

- Kjararannsóknarnefnd:* Nefndin, sem er sjálfstæð stofnun, er samstarfsnefnd aðila vinnu- markaðarins og er skipuð fulltrúum ASÍ, VSI, SI og VMS.
- Meðaltímakaup:* Útborguð laun (þ.e. allar tekjur á tímabilinu) deilt með fjölda unninna stunda.
- Hreint tímakaup:* Laun án orlofs fyrir dagvinnu að viðbættum hvers kyns aukagreiðslum svo sem yfirborgunum, fæðis-, ferða-, fata- og verkfærapeningum deilt með dagvinnutímum. Þessi stærð er því hlutur dagvinnu í meðaltímakaupi.
- Greitt tímakaup:* Hreint tímakaup að viðbættu bónusálagi.
- Meðalvinnutími:* Meðalvinnustundafjöldi í yfirvinnu er fundinn út frá þeim sem vinna fleiri en 400 dagvinnustundir á ársfjórðungi og útkoman síðan hækkuð upp til samræmis við 40 stundir í dagvinnu.
- Kaupmáttur:* Kaupmáttarútreikningar í 3. kafla fréttabréfsins byggja á breytingum á greiddu tímakaupi og framfærsluvisitölu.
- Fast starf:* Þeir einstaklingar sem eru í úrtaki á þremur samliggjandi ársfjórðungum teljast í föstu starfi á miðársfjórðungnum.
- Fullt starf:* Þeir einstaklingar sem vinna fleiri en 400 dagvinnustundir á ársfjórðungi teljast vera í fullu starfi.

Útgefandi:
Kjararannsóknarnefnd
Borgartúni 22
Ábm. Hannes G. Sigurðsson
Prentun: G. Ben - Edda prentstofa

FRÉTTABRÉF
106

Kjararannsóknarnefnd er
þannig skipuð í janúar 1995:

Hannes G. Sigurðsson formaður
Benedikt Davíðsson
Björn Grétar Sveinsson
Jóngeir H. Hlinason
Magnús L. Sveinsson
Þórarinn Gunnarsson

EFNISYFIRLIT

1	Helstu niðurstöður	3
1.1	Helstu niðurstöður fréttabréfsins	3
1.2	Samanburður við 2. ársfjórðung 1994	6
1.3	Samsetning úrtaks Kjararannsóknarnefndar	7
1.4	Laun verkafólks og iðnaðarmanna hjá ríki	10
2	Tímakaup og dreifingar	12
2.1	Tímakaup á 3. ársfjórðungi 1994	12
2.2	Launadreifing	23
2.3	Dreifing mánaðarlauna með og án yfirvinnu	25
2.4	Dreifing vinnutíma	29
3	Tímakaup og kaupmáttur	31
4	Atvinnuástand á árinu 1994	44
5	Vinnudeilur á árinu 1994	47
6	Kaupvísitölur	49

MYNDIR

Breyting á greiddu tímakaupi frá 3. ársfj. '93 til 3. ársfj. '94	3
Skipting úrtaksins í starfsstéttir og atvinnugreinar	7
Dreifing greidds tímakaups á 3. ársfj. '94	24
Dreifing greidds tímakaups á 3. ársfj. '94 sem hlutfall af meðaltali	24
Dreifing greiddra dagvinnulauna	28
Dreifing heildarlauna	28
Dreifing vinnutíma fólks í fullu starfi	30
Dreifing vinnutíma fólks í föstu starfi á 2. ársfjórðungi 1994	30
Kaupmáttur tímakaups; verkafólk og iðnaðarmenn	40
Kaupmáttur tímakaups; afgreiðslufólk	40
Kaupmáttur tímakaups; skrifstofufólk	40
Kaupmáttur tímakaups; ASÍ-landverkafólk	40
Kaupmáttur lágmarkslauna	43
Atvinnuleysi 1985 - 1994. Karlar og konur	46
Atvinnuleysi 1985 - 1994. Höfuðborgarsvæðið og landsbyggðin	46
Kaupmáttur heildarlauna; verkafólk og iðnaðarmenn	54
Kaupmáttur heildarlauna; afgreiðslufólk	54
Kaupmáttur heildarlauna; skrifstofufólk	54
Kaupmáttur heildarlauna; ASÍ-landverkafólk	54

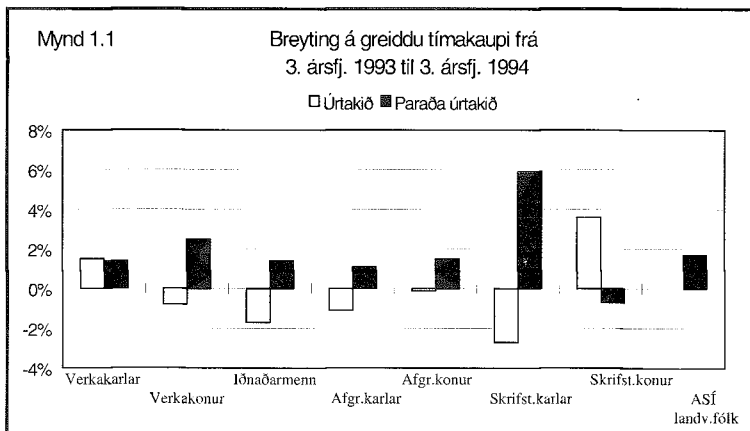
1.1 Helstu niðurstöður fréttabréfsins

Greitt tímakaup

Greitt tímakaup í dagvinnu er óbreytt frá 3. ársfjórungi 1993 til sama tíma 1994 hjá landverkfólki innan ASÍ (sjá töflu 1.1). Á þessu tímabili hækkaði framfærsluvísitalan um 0,8% sem þýðir að kaupmáttur greidds tímakaups rýrnaði um sama hlutfall. Kaupstaxtar breyttust ekki á tímabilinu. Parað úrtak, sem samanstendur af launþegum sem voru í úrtökum beggja ársfjórðunga, sýnir 1,7% hækkun greidds tímakaups.

Tafla 1.1 Greitt tímakaup á 3. ársfjórðungi 1994 og breyting frá sama tímabili fyrra árs				
Starfsstéttir	Vog %	Úrtakið		Parað úrtak
		Greitt tímakaup	Breyting %	Breyting %
Verkakarlar	33	435	1,5	1,4
Verkakonur	19	404	-0,8	2,5
Iðnaðarmenn	19	623	-1,7	1,4
Afgr.karlar	4	522	-1,1	1,1
Afgr.konur	8	372	-0,1	1,4
Skrifst.karlar	7	729	-2,7	5,9
Skrifst.konur	10	582	3,6	-0,7
ASI-landv.fólk	100	499	0,0	1,7

Í flestum hópum sýnir paraða úrtakið meiri hækkun en heildarúrtakið. Ástæðan kann að vera sú að greitt tímakaup sumarfleysingafólks sé nú lægra en fyrir ári síðan, þar sem paraða úrtakið sýnir að greitt tímakaup fastra starfsmanna hefur hækkað í öllum starfsstéttum, nema hvað það lækkaði á tímabilinu hjá skrifstofukonum.



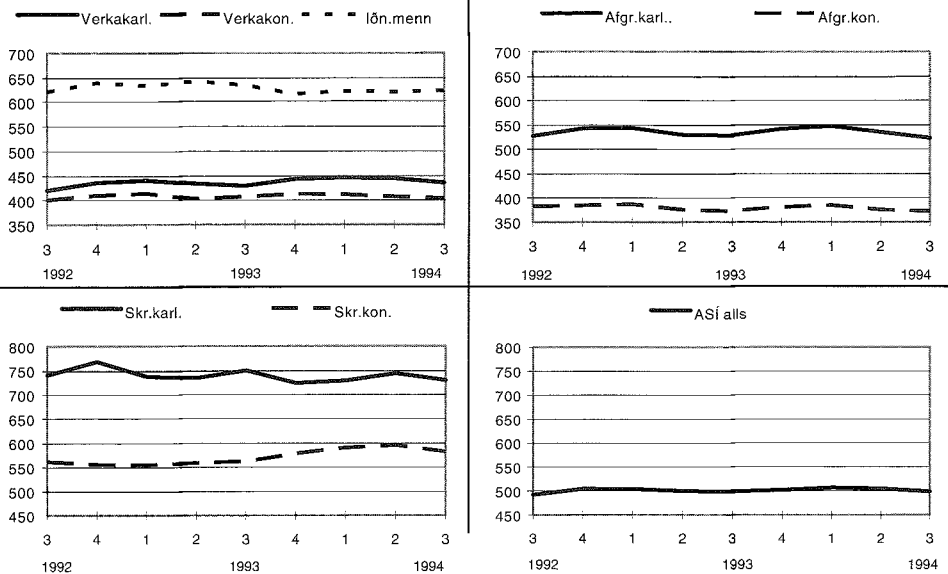
Niðurstöður Kjararannsóknarnefndar byggja á úrtakskönnunum sem háðar eru ýmsum sveiflum m.a. vegna mismunandi samsetningar vinnuafis á hverjum tíma. Á sumrin, þegar skólafólk kemur inn á vinnumarkaðinn og fastir starfsmenn eru í sumarleyfi, er meðalkaupið að jafnaði lægra en á öðrum árstíma. Meðal annars vegna þessara þekktu sveiflna er varhugavert að draga of víðtækar ályktanir um kaupbreytingar af samanburði á milli tveggja tímabila. Yfirlit yfir lengra tímabil gefur gleggri mynd af þróun launa.

Á 2. ársfjórðungi 1992 var síðast gengið frá heildarkjarasamningi á almenna vinnumarkaðnum sem fól í sér kauphækkun. Þá var samið um 1,7% hækkun á kauptaxta. Á síðastliðnum tveimur árum, frá 3. ársfjórðungi 1992, hefur greitt tímakaup verkakarla í dagvinnu hækkað um 1,80 krónur (0,4%) að meðaltali milli ársfjórðunga eða samtals um 3,4% á tveggja ára tímabili. Á þessu tímabili hefur greitt tímakaup verkakvenna, iðnaðarmanna og afgreiðslufólks staðið í stað (m.v. 95% öryggisstig). Hins vegar hefur greitt tímakaup skrifstofukarla lækkað að jafnaði um 2,40 krónur (0,3%) á milli ársfjórðunga á þessu tveggja ára tímabili eða samtals um 2,4%, en greitt tímakaup skrifstofukvenna hefur hækkað að meðaltali um 4,80 krónur á milli ársfjórðunga sem jafngildi 6,9% hækkun yfir heildartímabilið.

Þegar á heildina er litið hefur greitt tímakaup landverkafólks innan Alþýðusambands Íslands verið óbreytt frá 3. ársfjórðungi 1992 til sama tímabils 1994.

Mynd 1.2

Greitt tímakaup



Meðaltímakaup og vinnutími

Meðaltímakaup hækkaði um 0,1% frá 3. ársfj. 1993 til 3. ársfj. 1994 samkvæmt úrtaki nefndarinnar en um 1,3% skv. þöruðu úrtaki (sjá töflu 1.2). Meðaltímakaup hækkaði hjá öllum starfsstéttum nema iðnaðarmönnum og skrifstofukörlum. Breytingin var mest hjá skrifstofufólki þar sem meðaltímakaupið hækkaði um 3,2% hjá skrifstofukonum en lækkaði um 4,2% hjá skrifstofukörlum.

Starfsstéttir	Vog %	Úrtakið		Parað úrtak
		Meðal-tímakaup	Breyting %	Breyting %
Verkakarlar	33	508	2,3	1,2
Verkakonur	19	449	-1,7	1,3
Iðnaðarmenn	19	704	-0,8	1,0
Afgr.karlar	4	592	-1,0	1,1
Afgr.konur	8	427	0,7	1,8
Skrifst.karlar	7	776	-4,2	4,8
Skrifst.konur	10	615	3,2	-0,9
ASÍ-landv.fólk	100	560	0,1	1,3

Meðalvinnutími fólks í fullu starfi lengdist lítillega frá 3. ársfjórðungi 1993. Vinnuvikan stýttist um hálfu klukkustund hjá verkakönnum en lengdist um rúma hálfu stund hjá iðnaðarmönnum og afgreiðslukörlum. Hjá öðrum hópum var vinnuvikan nánast jafnlöng og hún var á sama tíma árið á undan (sjá nánar í töflu 1.3). Taflan sýnir að meðalvinnutími fólks í fullu starfi mælist 46,5 stundir á 3. ársfj. 1994 sem er 0,2 klukkustunda stytting frá ársfjórðungnum á undan en 0,2 klukkustunda aukning frá 3. ársfj. 1993.

Starfsstéttir	3. ársfj.	3. ársfj.	Breyting
	1993	1994	tímar
Verkakarlar	49,9	50,1	0,2
Verkakonur	44,8	44,3	-0,5
Iðnaðarmenn	47,0	47,7	0,7
Afgr.karlar	46,7	47,3	0,6
Afgr.konur	45,8	45,8	0,0
Skrifst.karlar	40,9	40,8	-0,1
Skrifst.konur	40,4	40,4	0,0
ASÍ-landv.fólk	46,3	46,5	0,2

Mánaðarlaun

Á grundvelli framangreindra upplýsinga um meðaltímakaup og meðalvinnutíma má reikna út viku- og mánaðarlaun einstakra starfshópa miðað við fullt starf (sjá töflu 1.4).

Mánaðarlaun ASÍ-landverkfólks hækkuðu að meðaltali um 0,5% og minnkaði kaupmáttur þeirra því um 0,3%. Mánaðarlaun verkakarla hækkaðu um 2,7% en lækkuðu um 2,7% hjá verkakonum. Til samanburðar hækkaði verð á vöru og þjónustu um 0,8%. Samkvæmt því jókst kaupmáttur heildarlauna verkakarla um 1,9% en kaupmáttur verkavenna minnkaði um 3,5%. Mánaðarlaun iðnaðarmanna lækkuðu lítillega eða um 0,7% sem þýðir rúmlega 0,1% kaupmáttarrýrnun.

Starfsstéttir	Viku- laun	Mánaðar- laun	Viku- laun	Mánaðar- laun	Breyting Breyting	Breyting kaupmáttar
	1993:3	1993:3	1994:3	1994:3	%	%
Verkakarlar	24.800	107.400	25.500	110.300	2,7	1,9
Verkakonur	20.400	88.600	19.900	86.200	-2,7	-3,5
Iðnaðarmenn	33.300	144.400	33.600	145.400	0,7	-0,1
Afgr.karlar	28.000	118.800	28.000	118.900	0,1	-0,7
Afgr.konur	19.400	82.500	19.600	83.100	0,7	-0,1
Skrifst.karlar	33.100	139.400	31.600	133.100	-4,5	-5,3
Skrifst.konur	24.100	101.300	24.800	104.500	3,2	2,4
ASÍ-landv.fólk	25.800	111.000	26.000	111.600	0,5	-0,3

1.2 Samanburður við 2. ársfjórðung 1994

Greitt tímakaup lækkaði um 0,7% og meðaltímakaup um 1,7% hjá ASÍ-landverkfólki milli 2. og 3. ársfj. 1994. Meiri lækkun meðaltímakaups skýrist að mestu með styttri vinnutíma á 3. ársfj. hjá iðnaðarmönnum, afgreiðslufólki og skrifstofufólki.

Paraða úrtakið sýnir nokkuð minni lækkun á bæði greiddu tímakaupi og meðaltímakaupi. Greitt tímakaup lækkaði um 0,4% og meðaltímakaup um 1,1%.

Meðalvinnutími ASÍ-landverkfólks í fullu starfi styttest um 0,2 klukkustundir milli 2. og 3. ársfj. 1994. Meðalvinnutími styttest hjá öllum starfsstéttum á tímabilinu nema verkafólki.

Starfsstéttir	Vog %	Greitt tímakaup % breyting		Meðaltímakaup % breyting		Breyting vinnutíma: Úrtakið
		Úrtakið	Parað úrtak	Úrtakið	Parað úrtak	
Verkakarlar	33	-2,0	-1,2	-2,3	-1,4	0,2
Verkakonur	19	-0,8	-0,3	-1,3	-1,3	0,1
Iðnaðarmenn	19	0,4	0,6	-0,6	-0,4	-0,8
Afgr.karlar	4	-2,2	-2,9	-2,8	-3,6	-0,2
Afgr.konur	8	-0,9	-1,0	-2,1	-2,0	-0,8
Skrifst.karlar	7	-1,9	-0,4	-2,6	-1,0	-0,5
Skrifst.konur	10	-2,2	0,4	-2,0	0,2	-0,5
ASÍ-landv.fólk	100	-0,7	-0,4	-1,7	-1,1	-0,2

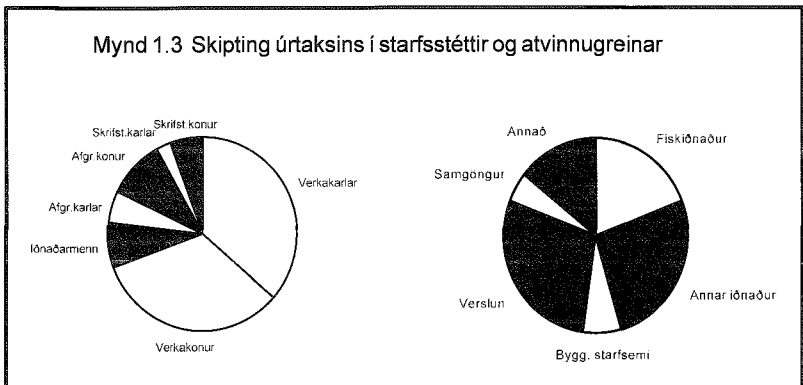
1.3 Samsetning úrtaks Kjararannsóknarnefndar

Niðurstöður úrtakskönnunar Kjararannsóknarnefndar á 3. ársfj. 1994 byggja á úrtaki 14.224 einstaklinga sem störfuðu hjá 109 fyrirtækjum. Til samanburðar bárust upplýsingar frá 113 fyrirtækjum á 3. ársfj. 1993, en þá voru einnig 14.224 einstaklingar í úrtakinu. Á seinasta ársfjórðungi fékk nefndin upplýsingar um 12.956 einstaklinga frá 114 fyrirtækjum.

Af fyrirtækjunum 109 sem skiluðu inn gögnum núna, skiluðu 97 fyrirtæki einnig gögnum á 3. ársfj. 1993 og 107 einnig á seinasta ársfjórðungi.

Starfsstéttir	Atvinnugreinar						Samtals	
	Fisk- iðnaður	Annar iðnaður	Bygg- starfsemi	Verslun	Sam- göngur	Annað		
Verkakarlar	950	1.797	568	1041	376	456	5.188	36%
Verkakonur	1.617	946	193	567	19	1.339	4.681	33%
Iðnaðarmenn	89	542	172	135	4	150	1.092	8%
Afgr.karlar	8	89	16	594	1	7	715	5%
Afgr.konur	36	77	0	1.304	3	0	1.420	10%
Skrifst.karlar	6	80	5	163	80	21	355	2%
Skrifst.konur	20	213	13	261	242	24	773	5%
Samtals	2.726	3.744	976	4.065	725	1.997	14.224	
	19%	26%	7%	29%	5%	14%		100%

Úrtakinu er skipt í fjórar starfsstéttir, þ.e. verkafólk, iðnaðarmenn, afgreiðslufólk og skrifstofufólk og er þeim skipt eftir kynjum að iðnaðarmönnum frátöldum. Niðurstöður könnunarinnar eru því dregnar saman fyrir samtals 7 hópa. Kjararannsóknarnefnd er nú með upplýsingar um 5.188 verkakarla og 4.681 verkakonu sem eru 69% úrtaksins. Úrtakið endurspeglar ágætlega verkafólk á almenna vinnumarkaðnum vegna þess hve úrtakið er stórt (sjá töflu 1.6) og það gefur gott yfirlit yfir kaup í helstu atvinnugreinum. Kjararannsóknarnefnd er einnig með allgóðar upplýsingar um iðnaðarmenn og afgreiðslukonur. Aftur á móti eru upplýsingar um afgreiðslukarla og skrifstofufólk ekki eins traustar. Ástæður eru einkum tvær. Annars vegar eru færri í þessum starfsstéttum í úrtaki og hins vegar eru afgreiðslukarlar og skrifstofufólk sundurleitari hópar en verkafólk, iðnaðarmenn og afgreiðslukonur. Það þýðir að munur á einstaklingum innan hvers hóps er meiri, sem leiðir til þess að launadreifingin er meiri. Úrtakssveiflur geta því haft meiri áhrif á niðurstöður hjá afgreiðslukörlum og skrifstofufólki en hjá verkafólki, iðnaðarmönnum og afgreiðslukonum.



Viktar

Breytingar á samsetningu úrtaksins milli kannana valda því að fjöldi einstaklinga í hverri starfsstétt og atvinnugrein er mismikill og þar af leiðandi vægi þeirra mismunandi í heildarniðurstöðum. Til að sjá við þessu hafa verið útbúnar sérstakar vogir fyrir starfsstéttir og atvinnugreinar, byggðar á gögnum Ríkisskattstjóra um unnar vinnuvikur launþega. Þessar vogir eru notaðar þannig að þegar laun ákveðinnar starfsstéttar, t.d. verkakarla, eru reiknuð út þá eru þau byggð á meðallaunum verkakarla í fiskiðnaði með því vægi sem gögnin segja til um að sé vægi þeirra af öllum verkakörllum. Síðan bætast við meðallaun verkakarla í matvælaíðnaði með sínu vægi og svo koll af kalli. Formúla fyrir vegið meðaltal tímakaups, innan hverrar starfsstéttar, er:

$$\sum_{i=1}^n v_i * x_i$$

þar sem meðaltal tímakaups í atvinnugrein er táknad með x_i og vægi atvinnugreinarinnar er táknad með v_i .

Þegar heildarniðurstaða um laun ASÍ-landverkafólks er fundin út eru niðurstöðurnar fyrir starfsstéttirnar vegnar saman með vogum sem fram koma í töflu 1.1, þ.e. verkakarlar veiga 33% í niðurstöðunni o.s.frv. Með notkun þessara voga, sem alltaf eru eins milli kannana, er ætlunin að draga úr áhrifum úrtakssveiflna. Formúla fyrir vegið meðaltal tímakaups ASÍ-landverkafólks er:

$$\sum_{j=1}^m w_j * y_j$$

þar sem y_j táknar tímakaup í starfsstétt og w_j táknar vægi starfsstéttarinnar. Þrátt fyrir þessar aðferðir eru niðurstöður sveiflukennndar eins og eðlilegt er í úrtakskönnunum.

Deiliúrtök

Niðurstöður fréttabréfins byggja á nokkrum úrtökum. **Úrtakið** gefur til kynna hvaða laun eru greidd á vinnumarkaðnum á hverjum tíma. Úrtakið endurspeglar árstíðasveiflur í kaupum og vinnutíma á vinnumarkaðnum, þar sem árstíðir setja svip sinn á samsetningu vinnuafis og atvinnuástand. Af þeirri ástæðu hefur skapast sú hefð að bera kaup og vinnutíma saman við sama ársfjórðung ársins á undan. Úrtakið gefur visbendingu um launagreiðslur á hverjum tíma og um launþróun yfir nokkurra ára tímabil.

Tafla 1.7 Skipting deiliúrtaka í starfsstéttir á 3. ársfj. 1994				
Starfsstéttir	Parað við 2. ársfj. '94	Parað við 3. ársfj. '93	Úrtak fólks í fullu starfi á 3. ársfj. '94	Úrtak fólks í föstu starfi á 2. ársfj. '94
Verkakarlar	3.772 73%	2.743 53%	1.233 24%	2.424 47%
Verkakonur	3.380 72%	2.355 50%	511 11%	2.392 51%
Iðnaðarmenn	1.007 92%	744 68%	641 59%	921 84%
Afgr.karlar	621 87%	461 64%	389 54%	507 71%
Afgr.konur	1.095 77%	888 63%	346 24%	877 62%
Skrifst.karlar	280 79%	250 70%	210 59%	253 71%
Skrifst.konur	680 88%	542 70%	379 49%	582 75%
Samtals	10.835 76%	7.983 56%	3.709 26%	7.956 56%

Gera má ráð fyrir að launasveiflur séu almennt meiri á vinnumarkaðnum eftir árstíma en hjá einstökum launþegum sem eru í vinnu allt árið. Meðal annars af þeim sökum birtir Kjararannsóknarnefnd einnig upplýsingar um launabreytingar sömu einstaklinga milli tveggja tímabila. Þetta úrtak kallast **parað úrtak**. Launabreytingar í þöruðu úrtaki gefa vísbendingu um launabreytingar þeirra sem hafa ekki skipt um vinnu á tímabilinu. Hins vegar gefur paraða úrtakið ekki mynd af launabreytingum á öllum vinnumarkaðnum vegna þess að í paraða úrtakinu er ekki tekið tillit til launabreytinga innan fyrirtækja vegna starfsloka og nýráðninga, né vegna tilkomu nýrra fyrirtækja á vinnumarkaðinn. Parað úrtak gefur því vísbendingu um launabreytingar einstaklinga yfir stutt tímabil.

Á hverjum ársfjórðungi eru tvö þöruð úrtök. Annars vegar er þörun við sama ársfjórðung síðasta árs og hins vegar þörun við næsta ársfjórðung á undan. Af þeim sem eru í úrtakinu nú voru 7.983 einstaklingar einnig í úrtakinu á 3. ársfj. 1993 og 10.835 voru í úrtakinu bæði á 2. og 3. ársfj. 1994. Þetta gerir 56% og 76% af úrtaksstærðinni nú (sbr. töflu 1.7).

Vinnutímamælingar Kjararannsóknarnefndar miðast eingöngu við fólki í **fullu starfi**, þ.e. fólki sem vinnur fleiri en 400 dagvinnustundir á ársfjórðungi. Hér er um að ræða fólki sem er í hærri starfshlutfalli en 75%. Vinnutími er því reiknaður út frá sérstöku deiliúrtaki fólks í fullu starfi (sjá töflu 1.7).

Kjararannsóknarnefnd birtir einnig yfirlit yfir vinnutíma allra á vinnumarkaðnum þ.m.t. fólks í hlutastarfi. Yfirlitið er birt í töflu 2.12 sem sýnir uppsafnaða dreifingu vinnutíma fólks í **föstu starfi**. Í töflunni er sýnt hversu stór hluti hvernar starfsstéttar vinnur tiltekinn fjölda vinnustunda á viku. Þetta yfirlit yfir vinnutíma miðast eingöngu við fólki í föstu starfi skv. skilgreiningu nefndarinnar. Þetta er gert til að forðast vanmat á vinnutíma sem gæti skapast ef fólki sem vinnur hluta úr ársfjórðungi er í úrtakinu. Slíkt á við um þá sem byrja eða hætta störfum á ársfjórðungi. Fólki í föstu starfi er sá hluti starfsmanna sem eru í úrtaki nefndarinnar á þremur samliggjandi ársfjórðungum og telst fólkið þá í föstu starfi á miðársfjórðungnum. Á 2. ársfj. 1994 voru 7.956 af 14.224 (56%) einnig í úrtakinu á 1. og 3. ársfj. 1994.

1.4 Laun verkafólks og iðnaðarmanna hjá ríki

Hér gefur að líta yfirlit yfir laun verkafólks og iðnaðarmanna sem starfa hjá ríkinu. Eins og áður miðast þessir útreikningar við paraðan samanburð til þess að forðast þær sveiflur sem breytingar á samsetningu starfsmanna hafa á útreikninga. Þetta felur í sér að einungis er tekið tillit til þeirra einstaklinga sem eru í starfi á tveimur ársfjórðungum. Út frá þessu er hægt að mynda tvö sjálfstæð úrtök sem innihalda upplýsingar um laun og vinnutíma sömu einstaklinga á viðkomandi ársfjórðungum. Með þessu móti fæst nokkuð gott yfirlit yfir launabreytingar og breytingar á vinnutíma frá seinasta ársfjórðungi og sama ársfjórðungi seinasta árs.

Í töflu 1.8 er samantekt á breytingum tímakaups, mánaðarlauna og vinnutíma Alþýðusambandsfólks hjá ríkinu milli 2. og 3. ársfj. 1994. Í töflu 1.9 gefur að líta yfirlit yfir breytingar á sömu stærðum frá 3. ársfj. 1993 til sama tímabils 1994.

Tafla 1.8 Tímakaup og vinnutími Alþýðusambandsfólks hjá ríkinu.										
Paraður samanburður milli 2. og 3. ársfj. 1994										
Starfsstéttir	Þús. vst.	Vinnu-tími á viku	Hreint tíma-kaup	Greitt tímakaup í dagvinnu				Meðal-tíma-kaup	Greidd dagv.l. á mán.	Heildar-mán.-laun
				neðri fjórð.	mið-gildi	meðal-tal	efri fjórð.			
3. ársfj. 1994										
Verkakarlar	528	54,3	396	335	387	409	463	488	70.894	114.821
Verkakonur	431	43,8	339	311	340	340	369	392	59.002	74.352
Iðnaðarmenn	231	53,6	523	462	507	529	588	651	91.708	151.322
2. ársfj. 1994										
Verkakarlar	463	53,5	417	342	399	428	491	508	74.233	117.739
Verkakonur	414	43,4	342	314	341	343	371	404	59.402	75.940
Iðnaðarmenn	234	54,9	531	468	518	537	594	677	93.073	161.205
Breyting milli 2. og 3. ársfj. 1994										
Verkakarlar		0,8	-5,0%			-4,4%		-3,9%	-4,5%	-2,5%
Verkakonur		0,4	-0,9%			-0,9%		-3,0%	-0,7%	-2,1%
Iðnaðarmenn		-1,3	-1,5%			-1,5%		-3,8%	-1,5%	-6,1%

Tafla 1.9 Tímakaup og vinnutími Alþýðusambandsfólks hjá ríkinu.										
Paraður samanburður milli 3. ársfj. 1993 og 1994										
Starfsstéttir	Þús. vst.	Vinnu-tími á viku	Hreint tíma-kaup	Greitt tímakaup í dagvinnu				Meðal-tíma-kaup	Greidd dagv.l. á mán.	Heildar-mán.-laun
				neðri fjórð.	mið-gildi	meðal-tal	efri fjórð.			
3. ársfj. 1994										
Verkakarlar	444	54,5	404	345	399	418	472	500	72.396	118.166
Verkakonur	348	43,7	345	318	345	345	373	397	59.852	75.106
Iðnaðarmenn	212	53,8	532	469	527	538	592	665	93.312	155.048
3. ársfj. 1993										
Verkakarlar	446	54,7	400	338	398	414	471	498	71.804	117.957
Verkakonur	351	43,6	343	317	342	344	369	395	59.606	74.619
Iðnaðarmenn	217	54,4	526	467	516	532	587	659	92.261	155.449
Breyting milli 3 ársfj. 1993 og 1994										
Verkakarlar		-0,2	1,0%			1,0%		0,4%	0,8%	0,2%
Verkakonur		0,1	0,6%			0,3%		0,5%	0,4%	0,7%
Iðnaðarmenn		-0,6	1,1%			1,1%		0,9%	1,2%	-0,3%

2.1 Tímakaup á 3. ársfjórðungi 1994

Athugasemdir vegna breytinga á kaupföxtum:

Hér fer á eftir yfirlit yfir helstu hækkanir kauptaxta á tímabilinu frá 3. ársfj. 1993 til 3. ársfj. 1994.

- I. Þann 21. maí 1993 var undirritaður kjarasamningur milli ASÍ og VSÍ/VMS sem gildi til 31. desember 1994. Samkvæmt samningi þessum hækkuðu launataxtar ekkert á tímabilinu. Samið var um 8.000 kr. orlofsuppbót og hækkun desemberuppbótar í 13.000 kr. fyrir 1993 og 1994. Ennfremur var samið um sérstakar launabætur til þeirra sem höfðu lægri meðalmánaðarlaun en 80.000 kr. á þriggja mánaða tímabili. Launabætur þessar eru helmingur af mismun á 80.000 kr. og mánaðarlaunum. Launabæturnar koma til greiðslu í maí og desember 1993 og 1994.
- II. Í maí úrskurðaði launanefnd ASÍ og atvinnurekenda að greiða skyldi sérstaka eingreiðslu, kr. 6.000 að meðtöldu orlofi, sem kom til útborgunar 1. júní 1994.

Athugasemdir vegna atvinnugreinavogar:

Þess má geta að vegið meðaltal einstakra starfsstétta miðast við hlutfallslega skiptingu ASÍ-landverkafólks milli atvinnugreina. Atvinnugreinavogin getur valdið því að nokkur munur verður á vegnu meðaltali og einföldu meðaltali fyrir landið í heild.

Tafla 2.1 a										
Verkakarlar á höfuðborgarsvæði										
Tímakaup og vinnutími á 3. ársfj. 1994										
Starfsgreinar	Þús. vst.	Vinnu-tími á viku	Hreint tíma-kaup	Greitt tímakaup í dagvinnu				Meðal-tíma-kaup	Greidd dagv.l. á mán.	Heildar-mán.-laun
				neðri fjórð.	mið-gildi	meðal-tal	efri fjórð.			
Hafnarvinna	42	52,8	364	435	472	474	508	585	82.200	133.800
Pakkhúsvinna	28	46,5	385	439	484	491	535	552	85.000	111.300
Birgðavarsla	67	48,1	435	353	405	438	503	508	75.900	105.900
Byggingarvinna	18	46,0	394	369	393	407	441	457	70.500	91.300
Verksmiðjuvinna	135	45,9	450	395	434	485	529	560	84.000	111.300
Slippvinna	11	49,6	461	436	462	461	473	530	79.900	114.000
Bensínafgreiðsla	147	56,1	323	277	306	323	339	451	56.000	109.700
Bifreiðastjórn	107	54,0	399	398	433	432	459	521	74.900	121.800
Verkstjórn ófagl.	28	49,6	620	523	615	625	713	720	108.400	154.700
Ófagl. v. málmsm.	11	53,1	510	484	493	510	546	589	88.400	135.400
Ófagl. v. kjötiðnað	5	47,2	404	389	408	423	441	471	73.400	96.400
Ófagl. v. brauðgerð	17	47,5	315	296	299	326	319	426	56.500	87.700
Önnur störf	164	49,3	405	329	385	415	483	478	72.000	102.100
Samtals	780	49,5	412	359	421	436	488	513	75.500	110.200

Tafla 2.1 b										
Verkakarlar utan höfuðborgarsvæðis										
Tímakaup og vinnutími á 3. ársfj. 1994										
Starfsgreinar	Þús. vst.	Vinnu- tími á viku	Hreint tíma- kaup	Greitt tímakaup í dagvinnu				Meðal- tíma- kaup	Greidd dagv.l. á mán.	Heildar- mán.- laun
				neðri fjórð.	mið- gildi	meðal- tal	efri fjórð.			
Fiskvinna	231	50,4	313	394	434	431	465	494	74.700	107.800
Hafnarvinna	16	53,9	363	394	431	455	563	537	78.800	125.400
Pakkhúsvinna	8	47,0	374	332	364	374	408	438	64.800	89.200
Birgðavarsla	15	46,8	443	329	418	447	601	546	77.500	110.700
Byggingarvinna	52	53,0	379	317	362	385	420	464	66.800	106.600
Gatnagerð	16	47,0	315	295	312	324	339	384	56.200	78.200
Vinna í sláturhúsum	80	46,7	346	378	411	422	451	467	73.200	94.400
Lýsis- og mjölvinnsla	13	53,7	402	345	374	402	450	510	69.600	118.600
Fóðurlöndun	5	42,9	391	340	382	391	385	415	67.800	77.200
Verksmiðjuvinna	139	46,6	388	363	403	426	455	480	73.900	97.000
Slippvinna	11	50,0	405	381	411	405	433	467	70.300	101.200
Bensinafgreiðsla	41	53,6	335	298	315	336	377	452	58.300	105.200
Bifreiðastjórn	110	55,7	380	341	361	387	425	477	67.000	115.100
Ýtu- og kranastjórn	23	59,6	470	454	479	480	513	611	83.200	157.800
Verkstjórn ófagl.	46	54,0	569	445	587	574	697	682	99.500	159.300
Ófagl. v. málmsm.	11	47,9	496	454	502	496	537	584	86.000	121.300
Ófagl. v. bifv. sm.	8	45,7	451	377	459	451	484	519	78.200	102.800
Ófagl. v. kjötiðnað	39	44,1	357	336	390	392	446	419	68.000	80.200
Önnur störf	204	49,9	396	302	363	400	463	464	69.300	100.200
Samtals	1067	50,5	376	345	406	418	463	487	72.400	106.700
Samtals á öllu landinu	1848	50,2	390	348	411	423	474	498	73.400	108.300
Vegjð meðaltal	1654	49,6	397	---	---	442	---	515	76.700	110.700

Tafla 2.2 a										
Verkakonur á höfuðborgarsvæði										
Tímakaup og vinnutími á 3 ársfj. 1994										
Starfsgreinar	Þús. vst.	Vinnu-tími á viku	Hreint tíma-kaup	Greitt tímakaup í dagvinnu				Meðal-tíma-kaup	Greidd dagv.l. á mán.	Heildar-mán.-laun
				neðri fjórð.	mið-gildi	meðal-tal	efri fjórð.			
Birgðavarsla	28	46,3	386	353	376	386	423	433	66.900	87.000
Eldhús/mötuneyti	60	42,0	364	316	359	364	427	475	63.200	86.300
Ræstingar	48	47,4	372	332	381	373	436	428	64.600	88.100
Verksmiðjuvinna	41	41,9	359	358	375	398	433	422	69.100	76.600
Bensínafgreiðsla	23	52,5	323	270	291	323	346	469	55.900	106.700
Ófagl. v. brauðgerð	20	48,8	307	297	306	319	349	432	55.300	91.300
Ófagl. v. kjötiðnað	6	42,0	393	385	405	395	410	411	68.500	74.700
Önnur störf	102	42,1	347	308	341	349	374	385	60.400	70.100
Samtals	329	43,5	355	313	358	361	404	426	62.600	80.300

Tafla 2.2 b										
Verkakönur utan höfuðborgarsvæðis										
Tímakaup og vinnutími á 3. ársfj. 1994										
Starfsgreinar	Þús. vst.	Vinnu- tími á viku	Hreint tíma- kaup	Greitt tímakaup í dagvinnu				Meðal- tíma- kaup	Greidd dagv.l. á mán.	Heildar- mán.- laun
				neðri fjórð.	mið- gildi	meðal- tal	efri fjórð.			
Fiskvinna	399	46,1	286	403	440	427	466	470	74.000	93.900
Eldhús/mötnueyti	30	44,2	391	372	384	396	422	441	68.600	84.500
Ræstingar	60	42,4	373	350	391	375	424	427	65.100	78.400
Þvottahús	8	41,2	362	321	363	364	385	379	63.100	67.600
Vinna í sláturhúsum	48	44,1	339	381	409	411	436	458	71.300	87.500
Verksmiðjuvinna	47	45,6	340	341	388	424	455	450	73.400	88.800
Bensínafgreiðsla	6	40,7	334	299	326	334	366	428	57.900	75.500
Ófagl. v. fatasaum	9	42,6	352	336	341	352	352	374	61.100	69.000
Ófagl. v. brauðgerð	13	46,1	324	300	327	325	345	392	56.400	78.400
Ófagl. v. kjötiðnað	50	42,9	346	350	413	402	454	423	69.700	78.600
Verkstjórn ófagl.	8	47,0	399	337	338	404	338	439	70.100	89.400
Önnur störf	177	44,6	350	301	360	356	375	395	61.600	76.300
Samtals	854	44,8	320	357	409	400	454	442	69.200	85.900
Samtals á öllu landinu	1183	44,4	329	340	391	388	446	438	67.200	84.300
Vegjð meðaltal	1069	44,7	335	---	---	412	---	462	71.500	89.400

Tafla 2.3 a										
Iðnaðarmenn á höfuðborgarsvæði										
Tímakaup og vinnutími á 3. ársfj. 1994										
Starfsgreinar	Þús. vst.	Vinnu- tími á viku	Hreint tíma- kaup	Greitt tímakaup í dagvinnu				Meðal- tíma- kaup	Greidd dagv.l. á mán.	Heildar- mán.- laun
				neðri fjórð.	mið- gildi	meðal- tal	efri fjórð.			
Málmsmiðar	92	51,2	599	545	596	604	663	719	104.600	159.700
Trésmiðar	39	47,3	535	485	567	584	660	653	101.300	133.800
Bífvélavirkjun	41	46,6	621	598	653	659	728	734	114.200	148.100
Rafvirkjun	20	49,7	620	577	609	633	677	737	109.600	158.600
Prentun og bókagerð	15	47,5	714	610	727	753	844	838	130.400	172.600
Brauðgerð	11	45,3	544	453	485	565	583	726	98.000	142.600
Matreiðsla	6	56,3	563	509	608	570	661	716	98.700	174.600
Kjötiðnaður	15	49,5	560	558	622	629	685	712	109.000	152.600
Mjólkiðnaður	7	56,0	694	635	723	696	792	856	120.700	207.600
Vélstjórn	5	54,4	587	506	606	587	652	716	101.800	168.900
Verkstjórn fagl.	15	47,3	841	734	871	845	957	959	146.500	196.300
Önnur störf	15	48,6	655	527	616	659	733	758	114.200	159.700
Samtals	282	49,2	614	545	617	636	708	738	110.300	157.400

Tafla 2.3 b										
Iðnaðarmenn utan höfuðborgarsvæðis										
Tímakaup og vinnutími á 3. ársfj. 1994										
Starfsgreinar	Þús. vst.	Vinnu- tími á viku	Hreint tíma- kaup	Greitt tímakaup í dagvinnu				Meðal- tíma- kaup	Greidd dagv.l. á mán.	Heildar- mán.- laun
				neðri fjórð.	mið- gildi	meðal- tal	efri fjórð.			
Málmsmiðar	95	50,4	585	535	572	585	628	691	101.400	150.700
Trésmiðar	16	48,4	550	488	563	552	607	631	95.600	132.200
Bifvélavirkjun	31	45,3	566	528	571	566	619	619	98.000	121.600
Rafvirkjun	41	51,9	611	578	607	611	649	728	105.900	163.600
Brauðgerð	7	65,7	517	427	458	517	673	692	89.600	197.000
Kjötiðnaður	13	48,5	605	537	570	605	672	695	104.900	146.000
Mjólkuriðnaður	27	48,7	652	620	659	694	751	787	120.300	166.300
Vélstjórn	15	51,4	583	471	520	583	684	693	101.100	154.500
Verkstjórn fagl.	23	50,2	726	653	739	735	753	860	127.300	186.800
Önnur störf	12	49,6	560	508	566	560	608	638	97.100	137.000
Samtals	281	49,8	600	538	588	605	659	706	104.900	152.400
Samtals á öllu landinu	562	49,5	607	541	606	621	678	722	107.600	154.900
Vegið meðaltal	592	46,9	603	---	---	616	---	694	106.800	141.100

Tafla 2.4 a										
Afgreiðslukarlar á höfuðborgarsvæði										
Tímakaup og vinnutími á 3. ársfj. 1994										
Starfsgreinar	Þús. vst.	Vinnu-tími á viku	Hreint tíma-kaup	Greitt tímakaup í dagvinnu				Meðal-tíma-kaup	Greidd dagv.l. á mán.	Heildar-mán.-laun
				neðri fjórð.	mið-gildi	meðal-tal	efri fjórð.			
Afgr. á bifr.vhl.	48	44,9	671	591	661	672	753	729	114.300	139.100
Verslunarstjórn	5	51,3	632	594	609	642	871	763	109.100	166.400
Heildsölustörf	42	43,6	689	603	704	714	873	762	121.400	141.300
Önnur afgreiðslust.	72	49,2	396	279	350	397	483	488	67.500	102.000
Samtals	167	46,0	547	370	567	554	727	634	94.100	123.900

Tafla 2.4 b										
Afgreiðslukarlar utan höfuðborgarsvæðis										
Tímakaup og vinnutími á 3. ársfj. 1994										
Starfsgreinar	Þús. vst.	Vinnu-tími á viku	Hreint tíma-kaup	Greitt tímakaup í dagvinnu				Meðal-tíma-kaup	Greidd dagv.l. á mán.	Heildar-mán.-laun
				neðri fjórð.	mið-gildi	meðal-tal	efri fjórð.			
Störf í dagvöruversl.	26	48,4	381	315	340	381	422	441	64.800	90.700
Afgr. á byggingarvöru	62	49,1	416	335	384	422	479	489	71.800	102.000
Afgr. á bifr.varahl.	5	45,9	458	390	416	494	550	579	84.000	112.800
Verslunarstjórn	24	47,9	595	458	558	595	700	668	101.200	136.000
Heildsölustörf	16	47,9	439	309	378	444	442	508	75.500	103.400
Önnur afgreiðslust.	27	48,7	385	314	363	389	448	450	66.100	93.100
Samtals	161	48,6	435	334	389	440	529	506	74.800	104.400
Samtals á öllu landinu	328	47,3	492	339	450	498	639	571	84.600	114.700
Vegjóð meðaltal	266	48,9	534	---	---	541	---	624	91.900	129.600

Starfsgreinar	Þús. vst.	Vinnu- tími á viku	Hreint tíma- kaup	Greitt tímakaup í dagvinnu				Meðal- tíma- kaup	Greidd dagv.l. á mán.	Heildar- mán.- laun
				neðri fjórð.	mið- gildi	meðal- tal	efri fjórð.			
Störf í dagvöruversl.	65	50,6	307	277	291	307	330	398	52.100	85.400
Afgr. á bifv. vhl.	6	43,9	517	535	574	519	605	554	88.300	103.500
Heildsölustörf	8	40,5	582	573	604	612	661	629	104.100	108.300
Önnur afgreiðslust.	98	47,7	354	303	352	355	393	421	60.300	85.300
Samtals	177	47,5	349	289	330	351	384	426	59.600	86.100

Starfsgreinar	Þús. vst.	Vinnu- tími á viku	Hreint tíma- kaup	Greitt tímakaup í dagvinnu				Meðal- tíma- kaup	Greidd dagv.l. á mán.	Heildar- mán.- laun
				neðri fjórð.	mið- gildi	meðal- tal	efri fjórð.			
Störf í dagvöruversl.	147	45,7	334	302	328	337	356	390	57.300	75.800
Afgr. á vefnaðarvöru	12	42,6	360	330	340	368	398	387	62.500	70.000
Afgr. á byggingarvöru	11	49,4	331	309	321	344	369	400	58.500	83.900
Verslunarstjórn	7	46,7	534	445	509	539	647	605	91.600	119.900
Heildsölustörf	56	45,8	331	308	333	332	349	375	56.500	73.000
Önnur afgreiðslust.	74	45,1	362	322	346	363	402	410	61.700	78.700
Samtals	308	45,7	346	310	332	349	374	398	59.300	77.200
Samtals á öllu landinu	484	46,3	347	302	332	350	377	408	59.400	80.300
Vegioð meðaltal	426	47,7	378	---	---	381	---	446	64.700	90.500

Tafla 2.6 a										
Skrifstofufakarlar á höfuðborgarsvæði										
Tímakaup og vinnutími á 3. ársfj. 1994										
Starfsgreinar	Þús. vst.	Vinnu-tími á viku	Hreint tíma-kaup	Greitt tímakaup í dagvinnu				Meðal-tíma-kaup	Greidd dagv.l. á mán.	Heildar-mán.-laun
				neðri fjórð.	mið-gildi	meðal-tal	efri fjórð.			
Almenn skrifstofust.	45	40,9	692	567	687	702	828	745	112.400	128.300
Bókarar og gjaldkerar	6	39,5	725	565	646	725	1017	757	116.000	126.000
Skýrsluvélamenn	8	43,5	996	942	1050	996	1088	1108	159.400	203.200
Fulltrúar	8	39,3	858	724	831	858	1020	881	137.200	145.700
Deildar- og skr.st.stj.	12	39,1	1044	1009	1066	1053	1139	1081	168.500	177.700
Önnur skrifst.störf	13	40,4	664	500	702	666	731	711	106.500	121.000
Samtals	92	40,5	778	595	760	784	1020	829	125.500	141.300

Tafla 2.6 b										
Skrifstofufakarlar utan höfuðborgarsvæðis										
Tímakaup og vinnutími á 3. ársfj. 1994										
Starfsgreinar	Þús. vst.	Vinnu-tími á viku	Hreint tíma-kaup	Greitt tímakaup í dagvinnu				Meðal-tíma-kaup	Greidd dagv.l. á mán.	Heildar-mán.-laun
				neðri fjórð.	mið-gildi	meðal-tal	efri fjórð.			
Almenn skrifstofust.	25	43,3	565	466	561	565	657	626	90.400	114.000
Bókarar og gjaldkerar	6	43,1	675	564	602	675	858	738	107.900	133.900
Deildar- og skr.st.stj.	15	43,5	791	593	857	793	1012	876	126.900	160.500
Önnur skrifst.störf	24	43,0	706	542	831	707	1048	770	113.000	139.300
Samtals	70	43,3	672	532	632	673	860	739	107.600	134.600
Samtals á öllu landinu	163	41,7	731	564	724	735	974	790	117.600	138.600
Vegð meðaltal	154	42,8	706	---	---	709	---	785	113.400	141.200

Tafla 2.7 a										
Skrifstofukonur á höfuðborgarsvæði										
Tímakaup og vinnutími á 3. ársfj. 1994										
Starfsgreinar	Þús. vst.	Vinnu- tími á viku	Hreint tíma- kaup	Greitt tímakaup í dagvinnu				Meðal- tíma- kaup	Greidd dagv.l. á mán.	Heildar- mán.- laun
				neðri fjórð.	mið- gildi	meðal- tal	efri fjórð.			
Almenn skrifstofust.	125	40,4	619	509	605	622	709	653	99.500	111.000
Símavarsla	7	39,8	489	456	497	489	524	507	78.200	85.000
Rítarar	16	39,0	592	519	549	595	655	609	95.300	99.900
Bókarar og gjaldkerar	13	40,9	655	566	670	667	782	710	106.600	122.400
Fulltrúar	8	40,6	641	564	600	641	661	678	102.600	115.900
Önnur skrifst.störf	44	41,4	611	508	562	613	749	648	98.100	112.900
Samtals	214	40,5	614	509	584	617	710	648	98.800	110.400

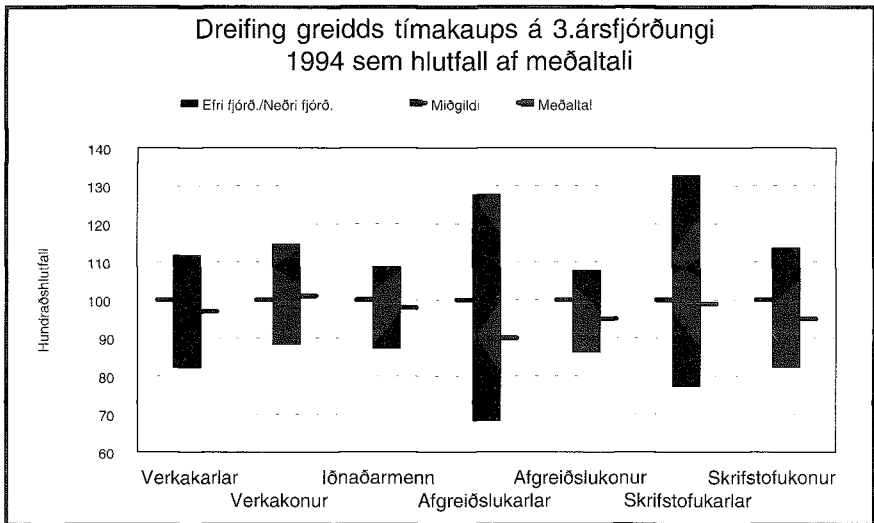
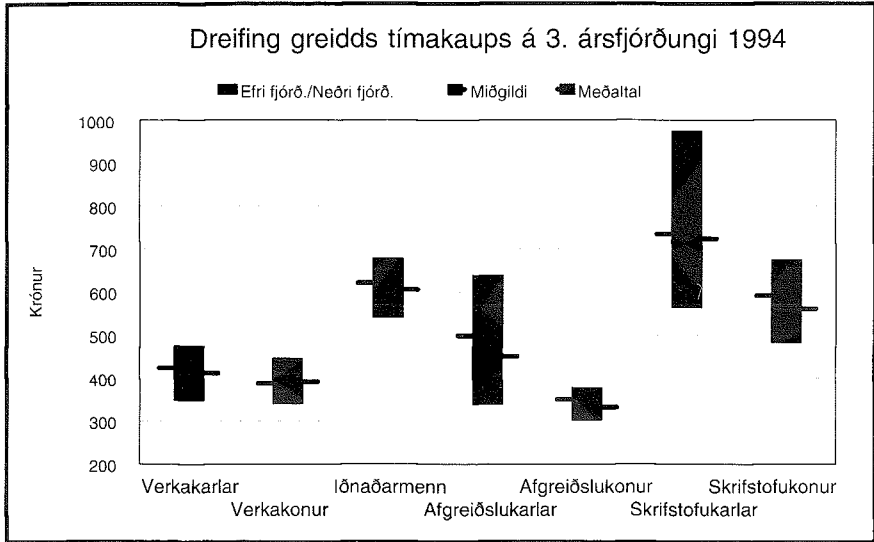
Tafla 2.7 b										
Skrifstofukonur utan höfuðborgarsvæðis										
Tímakaup og vinnutími á 3. ársfj. 1994										
Starfsgreinar	Þús. vst.	Vinnu- tími á viku	Hreint tíma- kaup	Greitt tímakaup í dagvinnu				Meðal- tíma- kaup	Greidd dagv.l. á mán.	Heildar- mán.- laun
				neðri fjórð.	mið- gildi	meðal- tal	efri fjórð.			
Almenn skrifstofust.	65	41,3	495	409	472	497	544	534	79.500	93.000
Bókarar og gjaldkerar	7	43,4	525	439	527	532	599	584	85.100	106.800
Önnur skrifst.störf	29	41,0	594	437	530	594	747	670	95.000	115.600
Samtals	98	41,5	519	418	493	521	574	574	83.300	100.200
Samtals á öllu landinu	312	40,7	588	483	561	591	674	625	94.600	107.100
Vegið meðaltal	268	40,6	575	---	---	578	---	614	92.400	104.900

2.2 Launadreifing

Í töflum 2.8 gefur að líta dreifingu greidds tímakaups á 3. ársfj. 1994. Til skýringar er fjórðungur vinnustunda unninn á lægra kaupi en neðri fjórðungur og 75% á hærra kaupi. Helmingur vinnustunda er unninn á hærra kaupi en miðgildið og helmingur á lægra kaupi. Þrjú fjórðu hlutar vinnustunda eru unnir á lægra kaupi en efri fjórðungur og fjórðungur á hærra kaupi.

Starfsstéttir	Dreifing greidds tímakaups á 3 ársfj. 1994			
	Neðri fjórðungur	Miðgildi	Meðaltal	Efri fjórðungur
Verkakarlar	348	411	423	474
Verkakonur	340	391	388	446
Iðnaðarmenn	541	606	621	678
Afgreiðslukarlar	339	450	498	639
Afgreiðslukonur	302	332	350	377
Skrifstofukarlar	564	724	735	974
Skrifstofukonur	483	561	591	674

Starfsstéttir	Greitt tímakaup sem hlutfall af meðaltali			
	Neðri fjórðungur	Miðgildi	Meðaltal	Efri fjórðungur
Verkakarlar	82	97	100	112
Verkakonur	88	101	100	115
Iðnaðarmenn	87	98	100	109
Afgreiðslukarlar	68	90	100	128
Afgreiðslukonur	86	95	100	108
Skrifstofukarlar	77	99	100	133
Skrifstofukonur	82	95	100	114



2.3 Dreifing mánaðarlauna með og án yfirvinnu

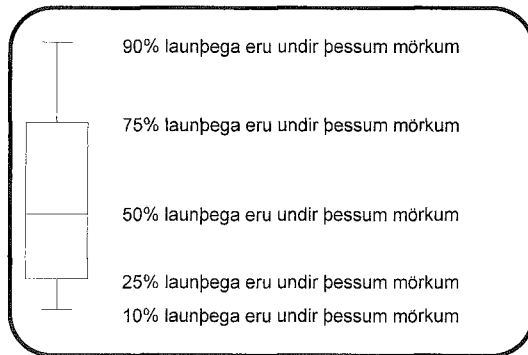
Í töflum 2.9 og 2.10 er sýnd dreifing mánaðarlauna fólks í fullu starfi í úrtaki Kjarrannsóknarnefndar. Töflurnar sýna laun þeirra einstaklinga sem unnu fleiri en 400 dagvinnustundir á 3. ársfj. 1994 og eru launin færð upp til samræmis við fulla dagvinnu.

Tafla 2.9 sýnir dreifingu greiddra mánaðarlauna þ.e. greitt tímakaup margfaldað með fjölda dagvinnustunda en tafla 2.10 sýnir dreifingu heildarmánaðarlauna.

Töflurnar sýna uppsafnaðar prósentur. Tölurnar í dálkum 2 - 9 í töflu 2.9 sýna hve mörg prósent fullvinnandi fólks voru með lægri mánaðarlaun en tilgreind eru í fyrsta dálki. Til dæmis sýnir talan 25 í öðrum dálki í töflu 2.9 að 25% verkakarla höfðu minna en 65.000 krónur í greitt dagvinnukaup á mánuði á 3. ársfj. 1994.

Myndirnar á síðum 28 og 30 sýna dreifingu launa og vinnutíma hjá einstökum starfsstéttum. Á myndunum koma fram fimm mismunandi mörk, 10%, 25%, 50%, 75% og 90%. Eftirfarandi mynd sýnir hvernig lesið er úr þessum myndum.

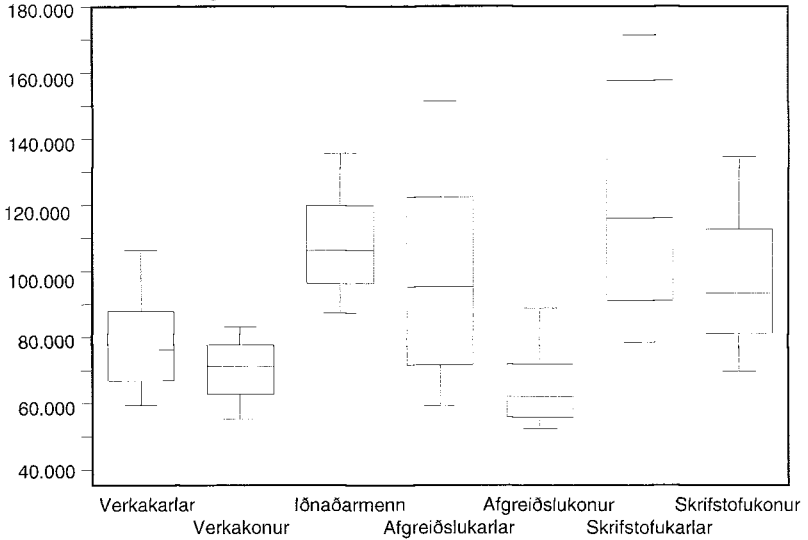
Skýringarmynd fyrir túlkun dreifingarmynda



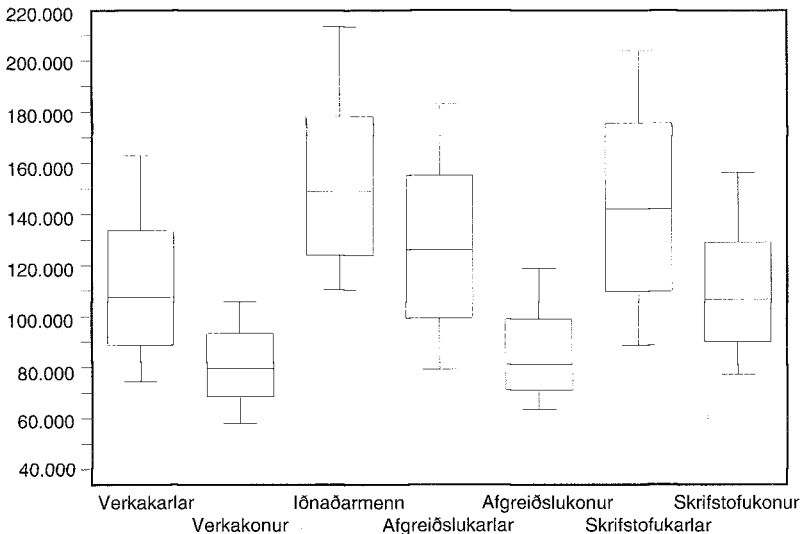
Tafla 2.9 Uppsöfnuð dreifing mánaðarlauna fyrir dagvinnu á 3. ársfj. 1994								
Laun allt að:	Verka- karlar	Verka- konur	Iðn.- menn	Afgr.- karlar	Afgr.- konur	Skr.st.- karlar	Skr.st.- konur	ASÍ- landv.f.
40.000	0	0	0	0	0	0	0	0
45.000	0	1	0	2	2	0	0	0
50.000	1	3	0	3	6	0	0	2
55.000	6	9	0	7	26	0	1	7
60.000	16	20	0	16	50	1	3	15
65.000	25	37	0	25	67	4	8	24
70.000	38	53	1	32	74	6	12	32
75.000	50	67	3	38	82	9	19	40
80.000	63	81	6	43	85	11	26	49
85.000	72	93	12	48	88	14	38	57
90.000	79	97	17	50	91	24	50	63
95.000	83	98	24	55	93	30	56	67
100.000	86	98	38	58	94	34	62	72
105.000	89	98	47	65	96	39	68	76
110.000	91	99	57	68	98	43	73	80
115.000	93	99	69	72	99	45	78	84
120.000	94	100	76	75	99	50	80	86
125.000	96	100	81	77	99	54	84	89
130.000	97	100	85	83	99	57	88	91
135.000	98	100	88	85	00	62	90	93
140.000	98	100	90	86	100	65	91	93
145.000	99	100	91	88	100	67	93	94
150.000	99	100	93	90	100	69	96	95
155.000	99	100	94	93	100	71	97	96
160.000	100	100	94	94	100	74	98	97
165.000	100	100	95	95	100	83	98	97
170.000	100	100	96	96	100	86	99	98
175.000	100	100	97	96	100	90	99	98
180.000	100	100	98	97	100	93	99	99
185.000	100	100	98	97	100	95	100	99
190.000	100	100	99	98	100	97	100	99
195.000	100	100	99	99	100	99	100	100
200.000	100	100	99	99	100	100	100	100
205.000	100	100	99	100	100	100	100	100
210.000	100	100	99	100	100	100	100	100
215.000	100	100	100	100	100	100	100	100
Fjöldi	1233	511	641	389	346	210	379	3709

Tafla 2.10 Uppsöfnuð dreifing heildarmánaðarlauna á 3. ársfj. 1994								
Laun- allt að:	Verka- karlar	Verka- konur	Iðn.- menn	Afgr.- karlar	Afgr.- konur	Skr.st.- karlar	Skr.st.- konur	ASÍ- landv.f.
50.000	0	0	0	0	0	0	0	0
55.000	1	3	0	0	1	0	1	1
60.000	3	7	0	0	7	0	2	3
65.000	5	16	0	2	18	2	3	6
70.000	8	31	0	5	35	3	8	12
75.000	12	40	0	9	46	5	11	16
80.000	18	49	1	14	57	7	16	22
85.000	24	58	1	19	64	9	25	27
90.000	30	68	3	23	72	13	33	33
95.000	36	77	5	29	76	16	39	38
100.000	42	84	6	34	80	20	46	44
105.000	48	88	8	38	85	23	51	48
110.000	54	91	11	42	87	28	58	52
115.000	59	95	16	48	90	30	64	57
120.000	63	96	20	51	92	32	68	61
125.000	68	97	24	53	93	38	73	64
130.000	72	97	31	59	94	41	77	67
135.000	75	98	38	66	95	46	80	72
140.000	79	98	43	71	97	51	82	75
145.000	82	99	48	73	97	54	84	78
150.000	85	99	53	77	98	57	86	80
155.000	87	99	58	80	98	61	90	83
160.000	88	99	61	81	98	62	91	84
165.000	90	100	65	85	99	66	93	86
170.000	91	100	68	87	99	69	94	88
175.000	93	100	71	89	99	73	95	89
180.000	94	100	73	90	99	76	96	91
185.000	95	100	76	92	99	80	98	92
190.000	96	100	79	94	100	82	98	93
195.000	97	100	82	95	100	87	99	95
200.000	98	100	84	97	100	89	99	95
210.000	98	100	88	98	100	92	99	97
220.000	99	100	91	99	100	95	100	98
230.000	99	100	93	99	100	96	100	98
240.000	99	100	95	100	100	97	100	99
250.000	99	100	96	100	100	98	100	99
260.000	99	100	97	100	100	99	100	99
Fjöldi	1233	511	641	389	346	210	379	3709

Greidd dagvinnulaun á mánuði, 3. ársfj. 1994.



Heildarlaun á mánuði, 3. ársfj. 1994.



2.4 Dreifing vinnutíma

Tafla 2.11 sýnir dreifingu heildarvinnutíma fólks í fullu starfi á 3. ársfj. 1994. Taflan sýnir einungis vinnutíma þeirra sem unnu fleiri en 400 dagvinnustundir og er vinnutíminn færður upp til samræmis við fulla dagvinnu.

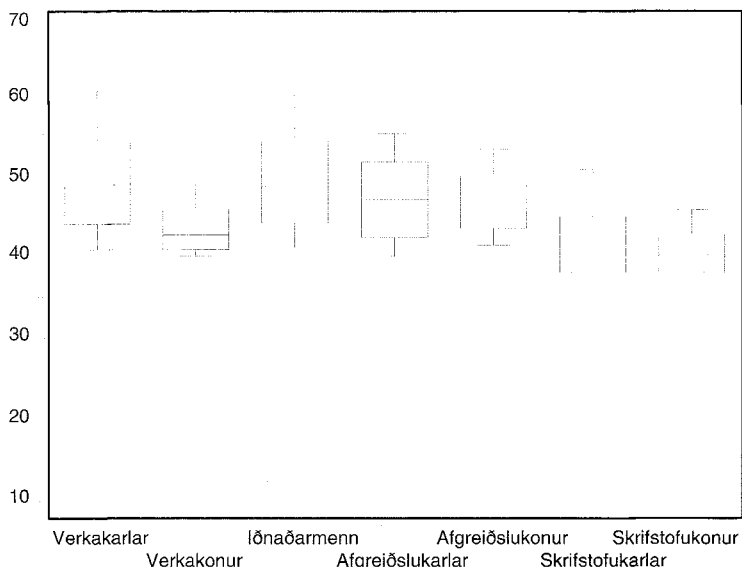
Tafla 2.12 sýnir raunverulegt vinnuframlag starfsmanna með því að taka einungis mið af vinnutíma þeirra einstaklinga, sem voru í úrtakinu á 2. ársfj. 1994 og unnu einnig hjá sama fyrirtæki á 1. og 3. ársfj. 1994. Þannig eru þeir sem hófu störf eða hættu á miðjum ársfjórðungnum hreinsaðir frá. Niðurstaðan sýnir því meðalvinnutíma þeirra starfsmanna, sem voru við störf allan ársfjórðunginn að frádregnum fjarvistum, s.s. vegna veikinda og orlofs.

Tölurnar sýna uppsafnaðar prósentur. Varðandi túlkun myndanna á síðu 30 vísast í texta á síðu 26.

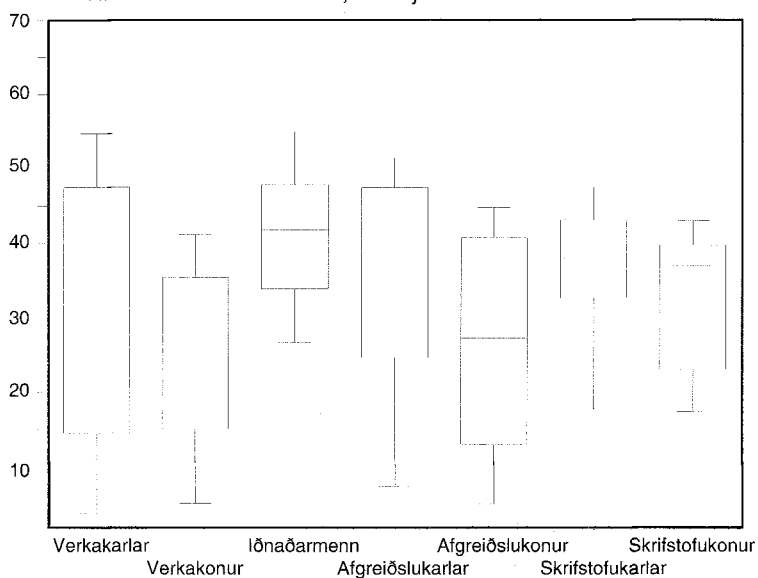
Tímar allt að:	Verka- karlar	Verka- konur	Iðn.- menn	Afgr.- karlar	Afgr.- konur	Skr.st.- karlar	Skr.st.- konur	ASÍ- landv.f.
45	29	64	31	38	47	83	90	46
50	57	88	59	71	80	90	97	71
55	76	98	80	91	95	98	98	87
60	88	100	92	98	99	100	100	94
65	94	100	95	100	99	100	100	97
70	98	100	99	100	100	100	100	99
75	99	100	100	100	100	100	100	100
80	100	100	100	100	100	100	100	100
Fjöldi	1233	511	641	389	346	210	379	3709

Tímar allt að:	Verka- karlar	Verka- konur	Iðn.- menn	Afgr.- karlar	Afgr.- konur	Skr.st.- karlar	Skr.st.- konur	ASÍ- landv.f.
5	9	7	1	2	5	4	3	6
10	16	13	1	5	10	6	5	11
15	21	22	2	10	16	8	8	16
20	25	34	3	15	26	10	15	23
25	28	51	5	19	39	16	27	32
30	32	62	11	25	55	21	38	41
35	38	73	17	34	67	26	45	49
40	48	85	30	50	74	65	76	63
45	63	96	50	66	87	83	93	77
50	78	99	72	83	96	92	98	88
55	90	99	87	96	99	96	100	95
60	95	100	94	99	100	99	100	97
65	98	100	98	100	100	100	100	99
70	99	100	99	100	100	100	100	100
75	100	100	100	100	100	100	100	100
Fjöldi	2424	2392	921	507	877	253	582	7956

Vinnutími fólks í fullu starfi, 3. ársfj. 1994.



Vinnutími fólks í föstu starfi, 2. ársfj. 1994.



3 Tímakaup og kaupmáttur

Töflur 3.1 til 3.8 sýna greitt tímakaup, meðaltímakaup og kaupmátt þessara stærða miðað við framfærsluvísitölu hjá verkafólki, iðnaðarmönnum, afgreiðslu- og skrifstofufólki ásamt ASÍ-landverkafólki frá árinu 1980. Tímaraðirnar byggja á niðurstöðum sem eru vegnar eftir atvinnugreinum. Ársmeðaltölin eru reiknuð sem meðaltöl ársfjórðunga.

Tafla 3.9 sýnir vísitölu framfærslukostnaðar miðað við stöðu hennar í miðjum mánuði.

Tafla 3.10 sýnir þróun lágmarkslauna með og án eingreiðslna auk kaupmáttar miðað við vísitölu framfærslukostnaðar.

Greitt tímakaup og meðaltímakaup breyttist á eftirfarandi hátt á tímabilunum frá 3. ársfj. 1993 til 3. ársfj. 1994 annars vegar og hins vegar frá 2. til 3. ársfj. 1994.

	Breyting frá 2. ársfj. 1994	Breyting frá 3. ársfj. 1993
Greitt tímakaup verkakarla	-2,0%	1,5%
Meðaltímakaup verkakarla	-2,3%	2,3%
Greitt tímakaup verkakvenna	-0,8%	-0,8%
Meðaltímakaup verkakvenna	-1,3%	-1,7%
Greitt tímakaup iðnaðarmanna	0,4%	-1,7%
Meðaltímakaup iðnaðarmanna	-0,6%	-0,8%
Greitt tímakaup afgreiðslukarla	-2,2%	-1,1%
Meðaltímakaup afgreiðslukarla	-2,8%	-1,0%
Greitt tímakaup afgreiðslukvenna	-0,9%	-0,1%
Meðaltímakaup afgreiðslukvenna	-2,1%	0,7%
Greitt tímakaup skrifstofukarla	-1,9%	-2,7%
Meðaltímakaup skrifstofukarla	-2,6%	-4,2%
Greitt tímakaup skrifstofukvenna	-2,2%	3,6%
Meðaltímakaup skrifstofukvenna	-2,0%	3,2%
Greitt tímakaup ASÍ-landverkafólks	-1,2%	0,0%
Meðaltímakaup ASÍ-landverkafólks	-1,7%	0,1%
Vísitala framfærslukostnaðar	0,4%	0,8%

Tafla 3.1		Tímakaup og kaupmáttur miðað við vísitölu framfærslukostnaðar, 1990 = 100. Verkakarlar				
	Greitt tímak.	Breyting	Meðal-tímak.	Breyting	Kaupm. greidds tímak.	Kaupm. meðal-tímak.
1980	22,64		25,92		107,5	105,5
1981	34,12	50,7%	38,84	49,8%	107,4	104,7
1982	53,70	57,4%	60,94	56,9%	111,9	108,8
1983	81,64	52,0%	92,32	51,5%	92,3	89,5
1984	100,11	22,6%	114,36	23,9%	87,7	85,8
1985	132,67	32,5%	153,02	33,8%	87,7	86,7
1986	178,47	34,5%	206,79	35,1%	97,3	96,6
1987	244,98	37,3%	288,64	39,6%	112,5	113,6
1988	307,92	25,7%	360,31	24,8%	112,7	113,0
1989	350,02	13,7%	408,09	13,3%	105,9	105,8
1990	379,60	8,5%	443,02	8,6%	100,0	100,0
1991	411,76	8,5%	478,59	8,0%	101,5	101,1
1992	427,74	3,9%	491,83	2,8%	101,7	100,2
1993	436,24	2,0%	505,52	2,8%	99,6	98,9
1988 1. ársfj.	280,66	2,4%	323,88	0,8%	111,3	110,1
2. "	301,36	7,4%	358,13	10,6%	113,2	115,2
3. "	320,80	6,5%	370,49	3,5%	112,4	111,2
4. "	328,84	2,5%	388,74	4,9%	113,9	115,4
1989 1. ársfj.	327,20	-0,5%	384,53	-1,1%	108,2	109,0
2. "	347,71	6,3%	405,64	5,5%	107,6	107,5
3. "	349,05	0,4%	401,82	-0,9%	102,9	101,5
4. "	376,12	7,8%	440,36	9,6%	105,3	105,7
1990 1. ársfj.	360,67	-4,1%	418,66	-4,9%	97,4	96,9
2. "	375,65	4,2%	434,75	3,8%	99,3	98,5
3. "	379,75	1,1%	444,70	2,3%	99,1	99,4
4. "	402,31	5,9%	473,98	6,6%	104,0	105,0
1991 1. ársfj.	405,69	0,8%	465,13	-1,9%	103,5	101,7
2. "	405,03	-0,2%	475,83	2,3%	100,9	101,6
3. "	410,67	1,4%	480,34	0,9%	99,8	100,0
4. "	425,66	3,7%	493,04	2,6%	102,1	101,3
1992 1. ársfj.	426,87	0,3%	490,90	-0,4%	101,9	100,4
2. "	428,73	0,4%	494,63	0,8%	102,1	100,9
3. "	419,94	-2,1%	483,17	-2,3%	99,7	98,3
4. "	435,42	3,7%	498,60	3,2%	103,1	101,2
1993 1. ársfj.	440,41	1,1%	509,31	2,1%	102,1	101,2
2. "	433,35	-1,6%	501,42	-1,5%	99,7	98,9
3. "	428,70	-1,1%	496,34	-1,0%	96,9	96,2
4. "	442,50	3,2%	515,00	3,8%	99,5	99,2
1994 1. ársfj.	445,9	0,8%	520,6	1,1%	100,7	100,8
2. "	444,0	-0,4%	519,4	-0,2%	100,0	100,3
3. "	435,0	-2,0%	507,7	-2,3%	97,6	97,6

Tafla 3.2		Tímakaup og kaupmáttur miðað við vísitölu framfærslukostnaðar, 1990 = 100. Verkakonur					
		Greitt tímak.	Breyting	Meðal-tímak.	Breyting	Kaupm. greidds tímak.	Kaupm. meðal-tímak.
1980		21,72		23,67		111,4	110,7
1981		33,35	53,5%	36,26	53,2%	113,4	112,4
1982		51,50	54,4%	56,42	55,6%	115,9	115,8
1983		78,91	53,2%	86,14	52,7%	96,4	95,9
1984		96,42	22,2%	105,61	22,6%	91,2	91,0
1985		129,63	34,4%	142,86	35,3%	92,6	93,0
1986		170,97	31,9%	187,71	31,4%	100,7	100,8
1987		235,05	37,5%	260,63	38,8%	116,6	117,8
1988		297,57	26,6%	326,14	25,1%	117,7	117,6
1989		327,12	9,9%	360,32	10,5%	106,9	107,3
1990		351,40	7,4%	385,56	7,0%	100,0	100,0
1991		389,28	10,8%	434,36	12,7%	103,7	105,5
1992		400,91	3,0%	442,69	1,9%	103,0	103,6
1993		408,95	2,0%	457,68	3,4%	100,8	102,8
1988	1. ársfj.	271,79	1,5%	296,49	0,4%	116,5	115,8
	2. "	292,59	7,7%	323,11	9,0%	118,7	119,5
	3. "	306,44	4,7%	333,23	3,1%	116,0	115,0
	4. "	319,44	4,2%	351,73	5,6%	119,5	119,9
1989	1. ársfj.	309,69	-3,1%	339,18	-3,6%	110,6	110,4
	2. "	321,37	3,8%	355,22	4,7%	107,4	108,2
	3. "	330,43	2,8%	359,78	1,3%	105,2	104,4
	4. "	346,98	5,0%	387,11	7,6%	105,0	106,7
1990	1. ársfj.	334,98	-3,5%	365,61	-5,6%	97,8	97,2
	2. "	347,65	3,8%	382,11	4,5%	99,3	99,5
	3. "	350,28	0,8%	381,40	-0,2%	98,7	98,0
	4. "	372,70	6,4%	413,11	8,3%	104,0	105,1
1991	1. ársfj.	370,99	-0,5%	412,77	-0,1%	102,2	103,7
	2. "	389,33	4,9%	439,29	6,4%	104,8	107,8
	3. "	393,27	1,0%	441,69	0,5%	103,2	105,7
	4. "	403,51	2,6%	443,67	0,4%	104,5	104,7
1992	1. ársfj.	394,17	-2,3%	433,86	-2,2%	101,7	102,0
	2. "	399,46	1,3%	444,51	2,5%	102,8	104,2
	3. "	400,49	0,3%	443,12	-0,3%	102,7	103,6
	4. "	409,51	2,3%	449,27	1,4%	104,7	104,7
1993	1. ársfj.	413,87	1,1%	463,33	3,1%	103,7	105,8
	2. "	402,52	-2,7%	449,28	-3,0%	100,1	101,8
	3. "	406,92	1,1%	456,39	1,6%	99,4	101,6
	4. "	412,50	1,4%	461,70	1,2%	100,2	102,2
1994	1. ársfj.	411,7	-0,2%	464,1	0,5%	100,5	103,2
	2. "	406,8	-1,2%	454,5	-2,1%	99,0	100,8
	3. "	403,7	-0,8%	448,7	-1,3%	97,9	99,1

Tafla 3.3 Tímakaup og kaupmáttur miðað við visitölu framfærslukostnaðar, 1990 = 100. Iðnaðarmenn						
	Greitt tímak.	Breyting	Meðal-tímak.	Breyting	Kaupm. greidds tímak.	Kaupm. meðal-tímak.
1980	28,26		31,93		92,3	92,8
1981	44,31	56,8%	49,94	56,4%	96,0	96,2
1982	69,59	57,1%	77,57	55,3%	99,8	99,0
1983	104,60	50,3%	116,10	49,7%	81,4	80,4
1984	127,91	22,3%	144,39	24,4%	77,1	77,4
1985	173,63	35,7%	196,65	36,2%	79,0	79,6
1986	225,29	29,8%	255,72	30,0%	84,6	85,4
1987	346,47	53,8%	396,88	55,2%	109,5	111,6
1988	446,47	28,9%	505,97	27,5%	112,5	113,4
1989	517,20	15,8%	581,52	14,9%	107,7	107,7
1990	551,57	6,6%	620,03	6,6%	100,0	100,0
1991	590,60	7,1%	663,63	7,0%	100,2	100,2
1992	625,55	5,9%	698,21	5,2%	102,4	101,6
1993	631,49	0,9%	705,79	1,1%	99,2	98,6
1988 1. ársfj.	410,59	0,6%	472,01	1,0%	112,1	114,6
2. "	436,46	6,3%	487,95	3,4%	112,8	112,2
3. "	476,71	9,2%	538,51	10,4%	115,0	115,5
4. "	462,11	-3,1%	525,39	-2,4%	110,2	111,4
1989 1. ársfj.	492,13	6,5%	548,00	4,3%	112,0	111,0
2. "	510,29	3,7%	573,23	4,6%	108,6	108,6
3. "	525,08	2,9%	594,65	3,7%	106,5	107,3
4. "	541,29	3,1%	610,21	2,6%	104,3	104,6
1990 1. ársfj.	533,11	-1,5%	598,40	-1,9%	99,1	99,0
2. "	542,07	1,7%	601,58	0,5%	98,7	97,4
3. "	564,25	4,1%	635,79	5,7%	101,3	101,6
4. "	566,83	0,5%	644,35	1,3%	100,8	102,0
1991 1. ársfj.	578,26	2,0%	645,64	0,2%	101,5	100,8
2. "	597,29	3,3%	671,12	3,9%	102,4	102,4
3. "	588,86	-1,4%	663,00	-1,2%	98,5	98,6
4. "	598,00	1,6%	674,77	1,8%	98,7	99,0
1992 1. ársfj.	609,54	1,9%	679,89	0,8%	100,1	99,4
2. "	632,85	3,8%	708,15	4,2%	103,7	103,2
3. "	620,92	-1,9%	694,27	-2,0%	101,4	100,9
4. "	638,89	2,9%	710,53	2,3%	104,1	103,0
1993 1. ársfj.	633,32	-0,9%	700,76	-1,4%	101,1	99,5
2. "	642,26	1,4%	719,27	2,6%	101,7	101,4
3. "	634,18	-1,3%	709,24	-1,4%	98,7	98,2
4. "	616,20	-2,8%	693,90	-2,2%	95,4	95,5
1994 1. ársfj.	622,4	1,0%	695,9	0,3%	96,8	96,2
2. "	620,8	-0,3%	708,2	1,8%	96,3	97,7
3. "	623,4	0,4%	703,8	-0,6%	96,3	96,7

Tafla 3.4		Tímakaup og kaupmáttur miðað við vísitölu framfærslukostnaðar, 1990 = 100. Afgreiðslukarlar					
		Greitt tímak.	Breyting	Meðal-tímak.	Breyting	Kaupm. greidds tímak.	Kaupm. meðal-tímak.
1980		26,25		27,99		106,0	98,8
1981		38,79	47,8%	41,60	48,6%	103,9	97,3
1982		59,45	53,3%	63,95	53,7%	105,4	99,1
1983		91,06	53,2%	98,50	54,0%	87,6	82,8
1984		112,87	24,0%	123,17	25,0%	84,1	80,1
1985		151,72	34,4%	167,89	36,3%	85,4	82,5
1986		208,80	37,6%	229,35	36,6%	96,9	93,0
1987		285,11	36,5%	322,91	40,8%	111,4	110,2
1988		361,51	26,8%	411,89	27,6%	112,6	112,1
1989		397,62	10,0%	454,73	10,4%	102,3	102,3
1990		446,22	12,2%	510,76	12,3%	100,0	100,0
1991		491,79	10,2%	566,23	10,9%	103,2	103,8
1992		534,96	8,8%	603,87	6,6%	108,2	106,7
1993		535,35	0,1%	607,93	0,7%	103,9	103,1
1988	1. ársfj.	330,06	-0,9%	384,99	0,6%	111,4	113,5
	2. "	344,77	4,5%	388,32	0,9%	110,1	108,4
	3. "	384,91	11,6%	429,91	10,7%	114,7	112,0
	4. "	386,29	0,4%	444,35	3,4%	113,8	114,4
1989	1. ársfj.	365,68	-5,3%	422,57	-4,9%	102,9	103,9
	2. "	404,58	10,6%	461,21	9,1%	106,5	106,0
	3. "	388,49	-4,0%	437,89	-5,1%	97,4	95,9
	4. "	431,72	11,1%	497,25	13,6%	102,8	103,5
1990	1. ársfj.	437,05	1,2%	498,23	0,2%	100,4	100,0
	2. "	435,33	-0,4%	500,61	0,5%	97,9	98,4
	3. "	443,63	1,9%	501,70	0,2%	98,5	97,3
	4. "	468,87	5,7%	542,50	8,1%	103,1	104,2
1991	1. ársfj.	481,15	2,6%	553,99	2,1%	104,4	105,0
	2. "	481,55	0,1%	547,98	-1,1%	102,1	101,5
	3. "	471,95	-2,0%	542,46	-1,0%	97,6	98,0
	4. "	532,51	12,8%	620,47	14,4%	108,6	110,6
1992	1. ársfj.	532,80	0,1%	596,36	-3,9%	108,2	105,8
	2. "	537,91	1,0%	606,84	1,8%	109,0	107,4
	3. "	527,11	-2,0%	595,55	-1,9%	106,5	105,1
	4. "	542,03	2,8%	616,74	3,6%	109,2	108,5
1993	1. ársfj.	543,03	0,2%	608,53	-1,3%	107,1	104,9
	2. "	529,47	-2,5%	601,30	-1,2%	103,7	102,9
	3. "	528,01	-0,3%	598,29	-0,5%	101,6	100,5
	4. "	540,90	2,4%	623,60	4,2%	103,5	104,2
1994	1. ársfj.	546,6	1,1%	618,2	-0,9%	105,0	103,8
	2. "	534,2	-2,3%	609,4	-1,4%	102,4	102,0
	3. "	522,3	-2,2%	592,1	-2,8%	99,7	98,8

	Tímakaup og kaupmáttur miðað við vísitölu framfærslukostnaðar, 1990 = 100. Afgreiðslukonur					
	Greitt tímak.	Breyting	Meðal-tímak.	Breyting	Kaupm. greidds tímak.	Kaupm. meðal-tímak.
1980	21,00		22,71		115,2	106,8
1981	30,90	47,1%	33,68	48,3%	112,3	105,0
1982	47,02	52,2%	51,71	53,5%	113,2	106,7
1983	72,68	54,6%	79,86	54,4%	95,0	89,4
1984	88,72	22,1%	98,34	23,1%	89,7	85,3
1985	117,46	32,4%	133,27	35,5%	89,7	87,3
1986	154,15	31,2%	172,52	29,5%	97,1	93,2
1987	220,37	43,0%	251,91	46,0%	116,9	114,6
1988	280,71	27,4%	322,39	28,0%	118,7	116,9
1989	307,71	9,6%	354,49	10,0%	107,6	106,2
1990	328,61	6,8%	383,35	8,1%	100,0	100,0
1991	351,15	6,9%	406,27	6,0%	100,0	99,2
1992	377,99	7,6%	431,26	6,2%	103,8	101,5
1993	378,86	0,2%	435,56	1,0%	99,9	98,4
1988 1. ársfj.	255,88	4,7%	302,77	5,3%	117,3	118,9
2. "	269,74	5,4%	304,58	0,6%	117,0	113,3
3. "	294,43	9,2%	328,16	7,7%	119,2	113,9
4. "	302,77	2,8%	354,06	7,9%	121,1	121,4
1989 1. ársfj.	300,05	-0,9%	349,60	-1,3%	114,6	114,5
2. "	305,65	1,9%	352,40	0,8%	109,2	107,9
3. "	304,40	-0,4%	343,41	-2,6%	103,7	100,2
4. "	320,73	5,4%	372,53	8,5%	103,7	103,3
1990 1. ársfj.	328,94	2,6%	386,28	3,7%	102,7	103,3
2. "	324,13	-1,5%	374,43	-3,1%	99,0	98,1
3. "	323,40	-0,2%	367,56	-1,8%	97,5	95,0
4. "	337,98	4,5%	405,13	10,2%	100,9	103,7
1991 1. ársfj.	348,66	3,2%	406,64	0,4%	102,7	102,7
2. "	338,95	-2,8%	385,81	-5,1%	97,6	95,2
3. "	348,41	2,8%	395,62	2,5%	97,8	95,2
4. "	368,58	5,8%	437,02	10,5%	102,1	103,8
1992 1. ársfj.	375,62	1,9%	421,65	-3,5%	103,6	99,7
2. "	369,82	-1,5%	423,73	0,5%	101,7	99,9
3. "	382,00	3,3%	429,75	1,4%	104,8	101,0
4. "	384,53	0,7%	449,91	4,7%	105,2	105,5
1993 1. ársfj.	386,62	0,5%	439,82	-2,2%	103,5	101,0
2. "	375,83	-2,8%	432,48	-1,7%	99,9	98,6
3. "	372,27	-0,9%	423,64	-2,0%	97,2	94,9
4. "	380,70	2,3%	446,30	5,3%	98,9	99,4
1994 1. ársfj.	384,4	1,0%	438,5	-1,7%	100,3	98,1
2. "	375,4	-2,3%	436,0	-0,6%	97,7	97,3
3. "	371,9	-0,9%	426,8	-2,1%	96,4	94,8

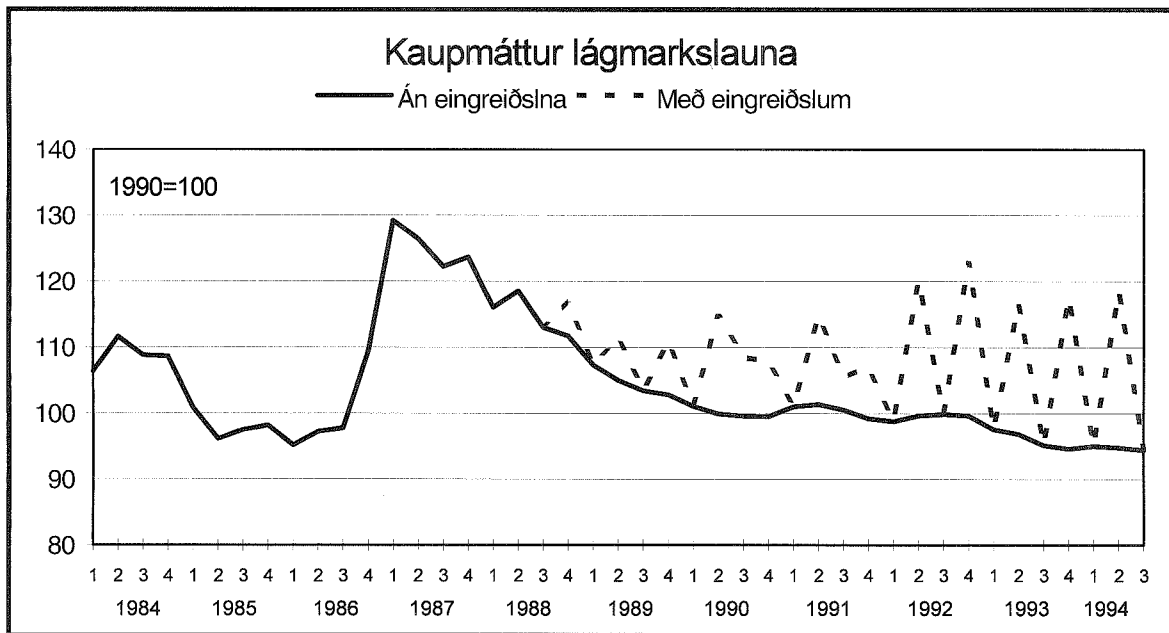
Tafla 3.6 Tímakaup og kaupmáttur miðað við vísitölu framfærslukostnaðar, 1990 = 100. Skrifstofukarlar						
	Greitt tímak.	Breyting	Meðal-tímak.	Breyting	Kaupm. greidds tímak.	Kaupm. meðal-tímak.
1980	36,26		37,87		100,5	97,0
1981	53,58	47,8%	56,78	49,9%	98,4	96,4
1982	84,36	57,4%	90,52	59,4%	102,6	101,7
1983	127,87	51,6%	137,53	51,9%	84,4	83,9
1984	158,63	24,0%	169,31	23,1%	81,0	79,9
1985	222,24	40,1%	239,52	41,5%	85,8	85,4
1986	291,27	31,1%	314,11	31,1%	92,7	92,4
1987	412,43	41,6%	440,61	40,3%	110,5	109,1
1988	538,21	30,5%	586,06	33,0%	115,0	115,7
1989	618,56	14,9%	675,38	15,2%	109,2	110,2
1990	650,53	5,2%	703,99	4,2%	100,0	100,0
1991	690,47	6,1%	750,17	6,6%	99,4	99,8
1992	744,94	7,9%	805,16	7,3%	103,4	103,2
1993	736,12	-1,2%	795,65	-1,2%	98,0	97,9
1988 1. ársfj.	510,48	4,8%	552,29	5,4%	118,2	118,1
2. "	513,50	0,6%	560,52	1,5%	112,5	113,5
3. "	548,90	6,9%	595,82	6,3%	112,2	112,6
4. "	579,95	5,7%	635,61	6,7%	117,2	118,7
1989 1. ársfj.	569,23	-1,8%	629,71	-0,9%	109,9	112,3
2. "	613,30	7,7%	667,89	6,1%	110,7	111,4
3. "	635,22	3,6%	693,23	3,8%	109,3	110,2
4. "	656,49	3,3%	710,68	2,5%	107,3	107,3
1990 1. ársfj.	640,47	-2,4%	695,38	-2,2%	101,0	101,3
2. "	665,74	3,9%	717,83	3,2%	102,7	102,4
3. "	625,59	-6,0%	675,51	-5,9%	95,3	95,1
4. "	670,31	7,1%	727,22	7,7%	101,1	101,3
1991 1. ársfj.	689,29	2,8%	749,57	3,1%	102,6	103,1
2. "	689,54	0,0%	749,97	0,1%	100,3	100,8
3. "	650,82	-5,6%	714,04	-4,8%	92,3	93,6
4. "	732,22	12,5%	787,11	10,2%	102,4	101,8
1992 1. ársfj.	739,28	1,0%	800,85	1,7%	103,0	103,1
2. "	731,93	-1,0%	795,32	-0,7%	101,7	102,1
3. "	740,49	1,2%	800,27	0,6%	102,6	102,4
4. "	768,07	3,7%	824,20	3,0%	106,1	105,2
1993 1. ársfj.	737,19	-4,0%	789,24	-4,2%	99,7	98,7
2. "	734,22	-0,4%	792,59	0,4%	98,6	98,4
3. "	749,55	2,1%	809,85	2,2%	98,9	98,7
4. "	723,50	-3,5%	790,90	-2,3%	94,9	95,9
1994 1. ársfj.	728,7	0,7%	779,6	-1,4%	96,0	95,0
2. "	743,5	2,0%	796,1	2,1%	97,7	96,7
3. "	729,4	-1,9%	775,6	-2,6%	95,5	93,9

Tafla 3.7 Tímakaup og kaupmáttur miðað við vísitölu framfærslukostnaðar, 1990 = 100. Skrifstofukonur						
	Greitt tímak.	Breyting	Meðal-tímak.	Breyting	Kaupm. greidds tímak.	Kaupm. meðal-tímak.
1980	26,93		28,03		104,5	104,0
1981	40,71	51,2%	42,22	50,6%	104,7	103,9
1982	60,70	49,1%	63,38	50,1%	103,4	103,3
1983	93,85	54,6%	98,04	54,7%	86,7	86,7
1984	117,19	24,9%	122,21	24,7%	83,8	83,6
1985	163,39	39,4%	172,38	41,1%	88,3	89,1
1986	214,86	31,5%	226,82	31,6%	95,7	96,7
1987	296,31	37,9%	314,41	38,6%	111,2	112,9
1988	379,40	28,0%	406,56	29,3%	113,5	116,4
1989	443,12	16,8%	469,04	15,4%	109,5	110,9
1990	464,62	4,9%	485,61	3,5%	100,0	100,0
1991	503,77	8,4%	539,21	11,0%	101,5	103,9
1992	555,33	10,2%	587,98	9,0%	107,9	109,3
1993	563,04	1,4%	594,60	1,1%	105,0	106,1
1988 1. ársfj.	360,14	4,4%	387,42	5,7%	116,7	120,1
2. "	350,93	-2,6%	376,92	-2,7%	107,7	110,6
3. "	393,47	12,1%	420,07	11,4%	112,6	115,1
4. "	413,05	5,0%	441,81	5,2%	116,9	119,6
1989 1. ársfj.	423,54	2,5%	453,22	2,6%	114,4	117,2
2. "	449,22	6,1%	473,22	4,4%	113,5	114,4
3. "	444,88	-1,0%	471,59	-0,3%	107,2	108,7
4. "	454,82	2,2%	478,12	1,4%	104,0	104,6
1990 1. ársfj.	453,05	-0,4%	469,39	-1,8%	100,0	99,1
2. "	463,32	2,3%	483,24	3,0%	100,1	99,9
3. "	454,42	-1,9%	471,70	-2,4%	96,9	96,2
4. "	487,70	7,3%	518,11	9,8%	103,0	104,7
1991 1. ársfj.	499,56	2,4%	528,14	1,9%	104,1	105,3
2. "	498,84	-0,1%	541,25	2,5%	101,6	105,4
3. "	495,29	-0,7%	533,43	-1,4%	98,3	101,3
4. "	521,39	5,3%	554,02	3,9%	102,1	103,8
1992 1. ársfj.	548,08	5,1%	576,85	4,1%	106,9	107,7
2. "	556,57	1,5%	589,90	2,3%	108,3	109,8
3. "	561,19	0,8%	595,18	0,9%	108,8	110,5
4. "	555,47	-1,0%	590,00	-0,9%	107,5	109,2
1993 1. ársfj.	554,74	-0,1%	582,09	-1,3%	105,1	105,5
2. "	558,07	0,6%	587,30	0,9%	104,9	105,7
3. "	561,75	0,7%	595,19	1,3%	103,8	105,2
4. "	577,60	2,8%	613,80	3,1%	106,1	107,9
1994 1. ársfj.	589,5	2,1%	621,2	1,2%	108,8	109,7
2. "	594,8	0,9%	627,1	0,9%	109,5	110,4
3. "	581,8	-2,2%	614,5	-2,0%	106,7	107,8

Tafla 3.8 Tímakaup og kaupmáttur miðað við vísitölu framfærslukostnaðar, 1990 = 100. ASÍ-landverkafólk						
	Greitt tímak.	Breyting	Meðal-tímak.	Breyting	Kaupm. greidds tímak.	Kaupm. meðal-tímak.
1980	24,93		27,51		103,8	102,0
1981	37,86	51,9%	41,75	51,8%	104,5	102,6
1982	58,84	55,4%	64,94	55,5%	107,5	105,7
1983	89,60	52,3%	98,65	51,9%	88,8	87,1
1984	110,09	22,9%	122,10	23,8%	84,5	83,5
1985	148,76	35,1%	166,38	36,3%	86,3	85,9
1986	196,75	32,3%	220,14	32,3%	94,1	93,7
1987	278,87	41,7%	315,53	43,3%	112,3	113,1
1988	355,51	27,5%	400,95	27,1%	114,1	114,6
1989	404,06	13,7%	454,35	13,3%	107,2	107,3
1990	432,97	7,2%	486,20	7,0%	100,0	100,0
1991	468,53	8,2%	528,14	8,6%	101,3	101,7
1992	495,50	5,8%	552,89	4,7%	103,3	102,6
1993	501,21	1,2%	562,19	1,7%	100,3	100,2
1988 1. ársfj.	327,69	2,3%	369,92	2,0%	114,0	114,6
2. "	344,38	5,1%	389,11	5,2%	113,4	114,1
3. "	371,38	7,8%	415,06	6,7%	114,1	113,5
4. "	378,59	1,9%	429,71	3,5%	115,0	116,2
1989 1. ársfj.	381,15	0,7%	429,73	0,0%	110,5	111,0
2. "	401,25	5,3%	450,98	4,9%	108,8	108,9
3. "	406,58	1,3%	454,62	0,8%	105,1	104,6
4. "	427,25	5,1%	482,06	6,0%	104,9	105,4
1990 1. ársfj.	417,89	-2,2%	467,77	-3,0%	99,0	98,7
2. "	429,29	2,7%	478,92	2,4%	99,5	98,9
3. "	431,93	0,6%	483,95	1,1%	98,8	98,6
4. "	452,76	4,8%	514,16	6,2%	102,6	103,7
1991 1. ársfj.	459,58	1,5%	514,57	0,1%	102,8	102,5
2. "	465,65	1,3%	527,41	2,5%	101,7	102,6
3. "	463,96	-0,4%	525,08	-0,4%	98,8	99,6
4. "	484,94	4,5%	545,49	3,9%	101,9	102,1
1992 1. ársfj.	489,49	0,9%	544,94	-0,1%	102,5	101,6
2. "	495,61	1,3%	555,07	1,9%	103,5	103,2
3. "	492,25	-0,7%	549,29	-1,0%	102,5	101,8
4. "	504,64	2,5%	562,26	2,4%	104,8	103,9
1993 1. ársfj.	504,03	-0,1%	562,23	0,0%	102,5	101,8
2. "	499,96	-0,8%	560,35	-0,3%	100,9	100,7
3. "	498,83	-0,2%	559,29	-0,2%	98,9	98,7
4. "	502,00	0,6%	566,90	1,4%	99,0	99,5
1994 1. ársfj.	506,2	0,8%	568,7	0,3%	100,2	100,3
2. "	504,7	-0,3%	570,0	0,2%	99,7	100,3
3. "	498,6	-1,2%	560,1	-1,7%	98,1	98,1

Tafla 3.9 Vísitala framfærslukostnaðar reiknuð sem ársmeðaltal og ársfjórðungsmeðaltal, miðað við stöðuna í miðjum mánuði, 1990=100

	Framfærslukostnaður	Breyting (%)
1980	5,55	
1981	8,37	50,8%
1982	12,64	51,0%
1983	23,29	84,3%
1984	30,09	29,2%
1985	39,83	32,4%
1986	48,30	21,3%
1987	57,36	18,8%
1988	71,95	25,4%
1989	87,09	21,0%
1990	100,00	14,8%
1991	106,82	6,8%
1992	110,80	3,7%
1993	115,43	4,2%
1988 1. ársfj.	66,40	6,6%
2. "	70,15	5,6%
3. "	75,18	7,2%
4. "	76,06	1,2%
1989 1. ársfj.	79,65	4,7%
2. "	85,17	6,9%
3. "	89,36	4,9%
4. "	94,08	5,3%
1990 1. ársfj.	97,51	3,6%
2. "	99,61	2,2%
3. "	100,95	1,3%
4. "	101,93	1,0%
1991 1. ársfj.	103,28	1,3%
2. "	105,72	2,4%
3. "	108,41	2,5%
4. "	109,88	1,4%
1992 1. ársfj.	110,35	0,4%
2. "	110,62	0,2%
3. "	110,97	0,3%
4. "	111,26	0,3%
1993 1. ársfj.	113,62	2,1%
2. "	114,45	0,7%
3. "	116,50	1,8%
4. "	117,14	0,6%
1994 1. ársfj.	116,63	-0,4%
2. "	116,93	0,3%
3. "	117,38	0,4%



Tafla 3.10	Lágmarkslaun og kaupmáttur lágmarkslauna með og án eingreiðslna, kaupmáttur 1990=100				
		Mánaðarlaun		Vísitala kaupmáttar mánaðarl.	
	án eingr.	eingreiðslur	án eingr.	með eingr.	
1980	2.753		127,5		127,5
1981	4.135		127,0		127,0
1982	6.822		138,7		138,7
1983	10.040		110,8		110,8
1984	12.741		108,8		108,8
1985	15.204		98,1		98,1
1986	18.797		100,0		100,0
1987	27.949		125,2		125,2
1988	32.101	387	114,7		116,1
1989	35.400	1.292	104,5		108,3
1990	38.904	3.174	100,0		108,2 ¹
1991	41.765	3.662	100,5		109,3
1992	42.876	4.750	99,5		110,5
1993	43.116	4.824	96,0		106,8
1988	1. ársfj.	29.975		116,0	116,0
	2. "	32.347		118,5	118,5
	3. "	33.040		113,0	113,0
	4. "	33.040	1.549	111,7	116,9
1989	1. ársfj.	33.242		107,3	107,3
	2. "	34.786	2.167	105,0	111,5
	3. "	35.953		103,4	103,4
	4. "	37.620	3.000	102,8	111,0
1990	1. ársfj.	38.332		101,0	101,0
	2. "	38.715	5.881	99,9	115,1
	3. "	39.100	3.483	99,6	108,4
	4. "	39.469	3.333	99,5	107,9
1991	1. ársfj.	40.582		101,0	101,0
	2. "	41.687	5.552	101,4	114,9
	3. "	42.395	2.100	100,5	105,5
	4. "	42.395	3.333	99,2	107,0
1992	1. ársfj.	42.395		98,8	98,8
	2. "	42.876	8.854	99,6	120,2
	3. "	43.116		99,9	99,9
	4. "	43.116	10.147	99,6	123,0
1993	1. ársfj.	43.116		97,5	97,5
	2. "	43.116	8.814	96,8	116,6
	3. "	43.116		95,1	95,1
	4. "	43.116	10.481	94,6	117,6
1994	1. ársfj.	43.116		95,0	95,0
	2. "	43.116	10.814	94,8	118,6
	3. "	43.116		94,4	94,4

Ath.: Eingreiðslur miðast við hámarksgreiðslur á ársfjórðungi deilt niður á þrjá mánuði.

1. Kaupmáttur með eingreiðslum miðast við lágmarkslaun 1990 án eingreiðslna. Þannig hafa báðar kaupmáttartalnaradírarnar sama viðmiðunargrunn (þ.e. lágmarkslaun án eingreiðslna).

4 Atvinnuástandið á árinu 1994

Hér fer á eftir útdráttur úr yfirliti Vinnumálaskrifstofu Félagsmálaráðuneytisins um atvinnuástandið á árinu 1994. Á árinu 1994 voru rúmlega 1,6 milljónir atvinnuleysisdaga skráðir á landinu öllu og var um tæplega 11% aukningu að ræða frá seinasta ári þegar rétt tæplega 1,5 milljónir atvinnuleysisdaga voru skráðir. Þetta jafngildir því að rúmlega 6.200 manns hafi að meðaltali verið á atvinnuleysisrá í hverjum mánuði, sem þýðir um 4,8% atvinnuleysi m.v. spá Þjóðhagsstofnunar um mannafla á árinu 1994.

Fleiri konur voru að meðaltali atvinnulausar á mánuði á árinu 1994 en karlar, eða rúmlega 3.350 konur á móti rúmlega 2.850 körlum. Konur urðu þó hlutfallslega enn meira fyrir barðinu á atvinnuleysinu en karlar þar sem 6,1% kvenna á vinnumarkaði voru án vinnu á móti 3,7% karla.

Skráðum atvinnuleysisdögum fjölgaði í öllum landshlutum frá fyrra ári nema á Suðurnesjum þar sem þeim fækkaði um tæplega 14.000 og á Austurlandi þar sem þeim fækkaði um tæplega 600. Mest var fjölgunin á Vesturlandi þar sem atvinnuleysið jókst um 25% annað árið í röð. Í öðrum landshlutum fjölgaði skráðum atvinnuleysisdögum um 6% til 16%.

Atvinnuástandið var verra á fyrstu þremur ársfjórðungum ársins 1994 en á sömu ársfjórðungum fyrra árs. Í janúar 1994 var mesti fjöldi atvinnuleysisdaga sem skráður hefur verið frá því skráning hófst eða 7,7%, en fyrra hámarkið var í janúar 1969 þegar atvinnuleysið mældist 6,9%.

Á árinu 1994 var atvinnuástandið lítið eitt betra en Þjóðhagsstofnun hafði spáð. Spáin gerði ráð fyrir því að atvinnuleysi myndi aukast frá fyrra ári þegar það var 4,3% og verða um 5,5% að meðaltali á árinu. Atvinnuleysið varð hins vegar 4,8% en það er mesta atvinnuleysi sem mælst hefur frá því Vinnumálaskrifstofa Félagsmálaráðuneytisins hóf skráningu atvinnuleysis árið 1975. Næst mesta atvinnuleysið var árið 1993 þegar það mældist 4,3%.

Mánuður	1993			1994		
	Mannafli*	Meðalfj. atv.lausra	Hlutfall	Mannafli*	Meðalfj. atv.lausra	Hlutfall
Janúar	124.704	6.297	5,0%	124.224	9.515	7,7%
Febrúar	124.704	6.174	5,0%	124.224	7.424	6,0%
Mars	124.350	6.691	5,4%	124.244	7.870	6,3%
Apríl	126.940	5.802	4,6%	126.612	7.061	5,6%
Mái	130.826	5.200	4,0%	130.694	6.296	4,8%
Júní	135.250	5.006	3,7%	134.576	5.562	4,1%
Júlí	139.151	4.405	3,2%	138.458	4.400	3,2%
Ágúst	135.250	4.310	3,2%	136.974	4.842	3,5%
September	132.649	4.557	3,4%	134.340	4.317	3,2%
Október	130.048	4.699	3,6%	131.706	4.539	3,4%
Nóvember	127.447	6.027	4,7%	129.072	5.501	4,3%
Desember	127.447	8.046	6,3%	129.099	7.166	5,6%
Meðaltal	129.897	5.601	4,3%	130.350	6.208	4,8%

*) Áætlun Þjóðhagsstofnunar.

Tafla 4.2 Heildarþjöldi skráðra atvinnuleysisdaga 1994 og skipting þeirra niður á ársfjórðunga og landshluta auk samanburðar við árið 1993						
Landshluti	1. ársfj.	2. ársfj.	3. ársfj.	4. ársfj.	1994	1993
Höfuðborgarsv. ¹⁾	282.598	244.220	192.461	212.708	931.987	825.220
Vesturland	34.683	23.005	13.879	17.801	89.368	70.742
Vestfirðir ²⁾	11.122	9.375	4.342	7.119	31.958	29.932
Norðurl. vestra	28.859	17.121	8.803	13.775	68.558	59.118
Norðurl. eystra	73.073	52.548	34.456	47.753	207.830	179.381
Austurland	34.035	14.342	8.045	16.263	72.685	73.252
Suðurland	42.125	25.075	19.932	30.123	117.255	110.286
Suðurnes	31.204	24.206	11.944	27.241	94.595	108.431
Alls	537.699	409.892	293.862	372.783	1.614.236	1.456.362
Meðaltal atvinnuleysisdaga						
á mánuði 1994	179.233	136.361	97.954	124.261	134.520	
á mánuði 1993	138.375	115.589	95.856	135.634		121.364
Meðalatvinnuleysi						
á mánuði 1994 ³⁾	8.271	6.305	4.520	5.734	6.208	
á mánuði 1993 ³⁾	6.386	5.334	4.423	6.259		5.601

1) Höfuðborgarsvæðið er Reykjavík, Seltjarnarnes, Kópavogur, Garðabær, Hafnarfjörður og Mosfellsbær.

2) Drangsnæs og Hólmavík eru hér talin til Norðurlands vestra.

3) Atvinnuleysisdagar hvers mánaðar deilt með meðalfjölda vinnudaga í mánuði (sem eru taldir 21,67).

Tafla 4.3 Skipting atvinnuleysis milli karla og kvenna eftir mánuðum, árið 1994			
Mánuður	Meðalfjöldi atvinnulausra		
	Karlar	Konur	Samtals
Janúar	4.507	5.008	9.515
Febrúar	3.792	3.632	7.424
Mars	4.007	3.863	7.870
Apríl	3.480	3.581	7.061
Mái	2.828	3.468	6.296
Júní	2.148	3.414	5.562
Júlí	1.668	2.732	4.400
Ágúst	1.862	2.980	4.842
September	1.738	2.579	4.317
Október	1.976	2.563	4.539
Nóvember	2.639	2.862	5.501
Desember	3.629	3.537	7.166
Ársmeðaltal	2.856	3.352	6.208

5 Vinnudeilur á árinu 1994

Hér fer á eftir yfirlit yfir vinnudeilur á árinu 1994 en við gerð þess hefur verið tekið mið af þeim vinnustöðvunum sem tilkynntar voru til Ríkissáttasemjara. Fjöldi þátttakenda í vinnustöðvunum er áætlaður út frá atkvæðisbærum félagsmönnum viðkomandi félags eða hóps, að frádregnum fjölda þeirra sem voru við störf vegna undanþága á meðan á verkfalli stóð.

Ellefu vinnustöðvanir komu til framkvæmda á árinu 1994, þ.e. verkföll sjómanna í ársbyrjun sem lauk með bráðbirgðalögum, verkfall hjá Meinatæknafélagi Íslands og verkfall sjúkraliða í Sjúkraliðafélagi Íslands. Sjá nánar í töflunni hér að neðan.

Tafla 5.1 Yfirlit yfir verkföll á árinu 1994				
Verkfallsaðili	Verkfall		Fjöldi	
	Hófst	Lauk	Dagar	Þátttak.
Verkalýðsfélag Stykkishólms v / sjómanna	5. jan.	14. jan	8	36
Vélstjórafélag Íslands	2. jan.	14.jan.	10	900
Vélstjórafélag Suðurnesja v / fiskiskipa	2. jan.	14.jan.	10	55
Vélstjórafélag Vestmannaeyja	4. jan.	14.jan.	9	75
Verkalýðsfélagið Jökull v / sjómanna	3. jan.	14.jan.	10	70
Verkalýðsfélagið Afturelding v / sjómanna	3. jan.	14.jan.	10	59
Verkalýðsfélag Reyðarfjarðar v / sjómanna	4. jan.	14.jan.	9	10
Sjómannasamband Íslands f.h. 27 aðildarfélaga v / fiskiskipa	2. jan.	14.jan.	10	3.500
FFSÍ f.h. 7 aðildarfélaga v / fiskiskipa	2. jan.	14.jan.	10	1.700
Meinatæknafélag Íslands	5. apr.	20. maí	33	220
Sjúkraliðafélag Íslands	10. nóv.	30. des.	35	750

Tafla 5.2 Verkföll og verkbönn frá 1970 - 1994							
Ár	Fjöldi vinnu- stöðv.	Dagar með vinnu- stöðv.	Fjöldi þátttak- enda	Heildarfjöldi tapaðra vinnudaga			
				Landv.- fólk í ASÍ	Far- og fiskim.- sjómenn	Aðrir	Samtals
1970	65	48	15.705	296.596	7.147	-	303.743
1971	7	79	1.790	6.120	26.139	180	32.439
1972	5	56	1.100	7.225	4.946	-	12.171
1973	5	90	729	4.714	9.678	-	14.392
1974	94	63	30.948	89.745	3.917	-	93.662
1975	122	86	20.843	21.907	41.369	596	63.872
1976	123	24	35.219	263.079	46.871	-	309.950
1977	292	78	40.843	52.843	-	137.533	189.598
1978	7	36	29.910	45.630	-	5.640	51.270
1979	13	53	805	1.000	14.835	135	15.940
1980	14	48	4.220	16.044	3.696	11.020	30.760
1981	9	64	4.392	1.230	71.580	5.600	78.410
1982	17	108	40.740	80.782	38.234	-	119.016
1983	1	1	14	9	-	-	9
1984	7	70	12.360	6.278	14	294.807	301.099
1985	13	121	6.434	1.770	89.715	-	91.485
1986	4	13	847	657	414	-	1.071
1987	34	116	8.432	8.773	66.140	23.614	98.527
1988	15	131	11.642	100.773	-	-	100.773
1989	16	611	2.028	2.250	-	77.720	79.970
1990	1	3	77	231	-	-	231
1991	7	27	751	1.873	1.540	-	3.413
1992	4	6	611	32	-	353	385
1993	2	51	13	22	68	-	90
1994	11	154	7375	-	63.893	33.450*	97.343

Heildarfjöldi tapaðra vinnudaga er fundinn með því að margfalda fjölda þátttakenda með fjölda virkra daga á meðan á verkfalli stöð. Almennir frídagar og helgidagar teljast ekki með.

* Ath: Þegar reiknaðar voru út tapaðar vinnustundir hjá sjúkraliðum og meinatæknum var miðað við fullt starf en benda má á að mikið er um hlutastörf í þessum starfsstéttum.

Tafla 6.1 Vísitala hreins tímakaups, vegin eftir atvinnugreinum og starfsstéttum (1990=100)

	Verka- karlar	Verka- konur	lön.- menn	Afgr.- karlar	Afgr.- konur	Skr.st.- karlar	Skr.st.- konur	ASI- landv.f.
1980	6,0	6,4	5,3	6,0	6,4	5,6	5,8	5,8
1981	9,1	9,6	8,2	8,8	9,5	8,2	8,8	8,8
1982	14,2	14,5	12,8	13,3	14,4	12,9	13,1	13,6
1983	21,7	22,5	19,1	20,3	22,2	19,6	20,3	20,7
1984	26,7	27,8	23,7	25,1	27,1	24,4	25,3	25,7
1985	35,6	37,1	32,3	33,9	35,8	34,2	35,3	34,7
1986	47,7	47,7	41,8	45,3	46,5	44,8	46,2	45,6
1987	66,3	68,3	63,9	62,1	67,0	63,4	63,6	65,2
1988	83,3	86,8	82,9	79,5	84,9	82,8	81,8	83,4
1989	91,5	93,8	93,6	88,0	93,4	95,1	95,3	93,2
1990	100,0	100,0	100,0	100,0	100,0	100,0	100,0	100,0
1991	107,2	108,2	107,6	110,8	106,7	106,2	108,3	107,6
1992	111,9	112,8	113,9	120,4	115,0	114,6	119,3	114,2
1993	112,8	113,6	115,2	119,9	115,4	112,8	120,8	114,9
1988 1. ársfj.	76,8	80,2	76,0	71,8	78,0	78,6	77,6	77,2
2. "	81,9	86,0	80,5	76,3	82,2	79,0	75,6	80,9
3. "	86,4	90,1	88,9	85,6	89,1	84,3	85,2	87,3
4. "	88,3	91,1	86,2	84,1	90,4	89,3	89,0	88,3
1989 1. ársfj.	85,1	88,4	90,1	81,6	90,7	87,6	91,1	87,9
2. "	91,7	93,9	92,8	88,9	92,9	94,3	96,7	93,1
3. "	91,2	94,9	94,5	85,7	92,9	97,7	95,9	93,6
4. "	98,1	98,0	97,2	95,8	97,1	100,9	97,6	97,9
1990 1. ársfj.	95,6	96,7	97,7	96,7	100,2	98,5	97,6	97,2
2. "	98,0	99,3	99,1	98,3	98,9	102,5	99,7	99,2
3. "	100,3	98,9	100,5	100,0	98,4	95,9	97,8	99,2
4. "	106,1	105,1	102,7	105,0	102,5	103,1	104,9	104,4
1991 1. ársfj.	106,2	105,1	106,4	108,2	106,2	106,0	107,5	106,3
2. "	104,7	107,2	108,3	108,5	102,8	105,7	107,2	106,4
3. "	107,4	107,8	107,0	106,5	106,0	100,2	106,3	106,3
4. "	110,7	112,6	108,6	120,1	111,7	112,7	112,0	111,3
1992 1. ársfj.	112,4	112,3	110,7	120,4	114,3	113,8	117,8	113,2
2. "	112,3	112,6	113,8	121,6	113,0	112,6	119,6	114,0
3. "	109,0	111,5	114,9	118,4	115,8	113,9	120,6	113,5
4. "	113,7	114,8	116,1	121,1	117,0	118,0	119,1	116,1
1993 1. ársfj.	113,0	113,9	116,0	121,5	117,9	113,1	119,1	115,3
2. "	112,4	113,2	115,2	118,6	114,6	112,3	119,5	114,4
3. "	111,2	112,5	113,8	118,1	113,2	114,8	120,7	113,9
4. "	114,8	114,8	115,6	121,3	115,9	111,1	124,1	116,0
1994 1. ársfj.	116,6	115,2	116,0	123,2	116,5	112,0	126,8	117,2
2. "	115,1	114,3	114,9	120,4	113,9	114,3	127,7	116,4
3. "	113,6	112,1	117,0	117,3	112,8	112,0	125,0	115,5

Tafla 6.2 Vísitala greidds tímakaups, vegin eftir atvinnugreinum og starfsstéttum (1990=100)

	Verka- karlar	Verka- konur	Iðn.- menn	Afgr.- karlar	Afgr.- konur	Skr.st.- karlar	Skr.st.- konur	ASÍ- landv.f.
1980	6,0	6,2	5,1	5,9	6,4	5,6	5,8	5,8
1981	9,0	9,5	8,0	8,7	9,4	8,2	8,8	8,7
1982	14,1	14,7	12,6	13,3	14,3	13,0	13,1	13,6
1983	21,5	22,5	19,0	20,4	22,1	19,7	20,2	20,7
1984	26,4	27,4	23,2	25,3	27,0	24,4	25,2	25,4
1985	34,9	36,9	31,5	34,0	35,7	34,2	35,2	34,4
1986	47,0	48,7	40,8	46,8	46,9	44,8	46,2	45,4
1987	64,5	66,9	62,8	63,9	67,1	63,4	63,8	64,4
1988	81,1	84,7	80,9	81,0	85,4	82,7	81,7	82,1
1989	92,2	93,1	93,8	89,1	93,6	95,1	95,4	93,3
1990	100,0	100,0	100,0	100,0	100,0	100,0	100,0	100,0
1991	108,5	110,8	107,1	110,2	106,9	106,1	108,4	108,2
1992	112,7	114,1	113,4	119,9	115,0	114,5	119,5	114,4
1993	114,9	116,4	114,5	120,0	115,3	113,2	121,2	115,8
1988 1. ársfj.	73,9	77,3	74,4	74,0	77,9	78,5	77,5	75,7
2. "	79,4	83,3	79,1	77,3	82,1	78,9	75,5	79,5
3. "	84,5	87,2	86,4	86,3	89,6	84,4	85,7	85,8
4. "	86,6	90,9	83,8	86,6	92,1	89,2	88,9	87,4
1989 1. ársfj.	86,2	88,1	89,2	82,0	91,3	87,5	91,2	88,0
2. "	91,6	91,5	92,5	90,7	93,0	94,3	96,7	92,7
3. "	92,0	94,0	95,2	87,1	92,6	97,6	95,8	93,9
4. "	99,1	98,7	98,1	96,8	97,6	100,9	97,9	98,7
1990 1. ársfj.	95,0	95,3	96,7	97,9	100,1	98,5	97,5	96,5
2. "	99,0	98,9	98,3	97,6	98,6	102,3	99,7	99,2
3. "	100,0	99,7	102,3	99,4	98,4	96,2	97,8	99,8
4. "	106,0	106,1	102,8	105,1	102,9	103,0	105,0	104,6
1991 1. ársfj.	106,9	105,6	104,8	107,8	106,1	106,0	107,5	106,1
2. "	106,7	110,8	108,3	107,9	103,1	106,0	107,4	107,5
3. "	108,2	111,9	106,8	105,8	106,0	100,0	106,6	107,2
4. "	112,1	114,8	108,4	119,3	112,2	112,6	112,2	112,0
1992 1. ársfj.	112,5	112,2	110,5	119,4	114,3	113,6	118,0	113,1
2. "	112,9	113,7	114,7	120,5	112,5	112,5	119,8	114,5
3. "	110,6	114,0	112,6	118,1	116,2	113,8	120,8	113,7
4. "	114,7	116,5	115,8	121,5	117,0	118,1	119,6	116,6
1993 1. ársfj.	116,0	117,8	114,8	121,7	117,7	113,3	119,4	116,4
2. "	114,2	114,5	116,4	118,7	114,4	112,9	120,1	115,5
3. "	112,9	115,8	115,0	118,3	113,3	115,2	120,9	115,2
4. "	116,6	117,4	111,7	121,2	115,9	111,2	124,3	115,9
1994 1. ársfj.	117,5	117,2	112,8	122,5	117,0	112,0	126,9	116,9
2. "	117,0	115,8	112,6	119,7	114,2	114,3	128,0	116,6
3. "	114,6	114,9	113,0	117,0	113,2	112,1	125,2	115,2

Tafla 6.3 Vísitala meðaltímakaups, vegin eftir atvinnugreinum og starfsstéttum (1990=100)								
	Verka- karlar	Verka- konur	Ön.- menn	Afgr.- karlar	Afgr.- konur	Skr.st.- karlar	Skr.st.- konur	ASÍ- landv.f.
1980	5,9	6,1	5,1	5,5	5,9	5,4	5,8	5,7
1981	8,8	9,4	8,1	8,2	8,8	8,1	8,7	8,6
1982	13,7	14,6	12,5	12,5	13,5	12,9	13,1	13,4
1983	20,9	22,4	18,7	19,3	20,8	19,6	20,2	20,3
1984	25,8	27,4	23,3	24,1	25,7	24,1	25,2	25,1
1985	34,6	37,1	31,7	32,9	34,8	34,0	35,5	34,2
1986	46,7	48,7	41,2	44,9	45,0	44,6	46,7	45,3
1987	65,2	67,6	64,0	63,2	65,7	62,6	64,8	64,9
1988	81,3	84,6	81,6	80,7	84,1	83,3	83,7	82,5
1989	92,1	93,5	93,8	89,0	92,5	96,0	96,6	93,5
1990	100,0	100,0	100,0	100,0	100,0	100,0	100,0	100,0
1991	108,0	112,7	107,0	110,9	106,0	106,6	111,1	108,6
1992	111,0	114,8	112,6	118,2	112,5	114,4	121,1	113,7
1993	114,1	118,7	113,8	119,0	113,6	113,0	122,5	115,6
1988 1. ársfj.	73,1	76,9	76,1	75,4	79,0	78,5	79,8	76,1
2. "	80,8	83,8	78,7	76,0	79,5	79,6	77,6	80,0
3. "	83,6	86,4	86,9	84,2	85,6	84,6	86,5	85,4
4. "	87,7	91,2	84,7	87,0	92,4	90,3	91,0	88,4
1989 1. ársfj.	86,8	88,0	88,4	82,7	91,2	89,4	93,3	88,4
2. "	91,6	92,1	92,5	90,3	91,9	94,9	97,4	92,8
3. "	90,7	93,3	95,9	85,7	89,6	98,5	97,1	93,5
4. "	99,4	100,4	98,4	97,4	97,2	101,0	98,5	99,1
1990 1. ársfj.	94,5	94,8	96,5	97,5	100,8	98,8	96,7	96,2
2. "	98,1	99,1	97,0	98,0	97,7	102,0	99,5	98,5
3. "	100,4	98,9	102,5	98,2	95,9	96,0	97,1	99,5
4. "	107,0	107,1	103,9	106,2	105,7	103,3	106,7	105,8
1991 1. ársfj.	105,0	107,1	104,1	108,5	106,1	106,5	108,8	105,8
2. "	107,4	113,9	108,2	107,3	100,6	106,5	111,5	108,5
3. "	108,4	114,6	106,9	106,2	103,2	101,4	109,8	108,0
4. "	111,3	115,1	108,8	121,5	114,0	111,8	114,1	112,2
1992 1. ársfj.	110,8	112,5	109,7	116,8	110,0	113,8	118,8	112,1
2. "	111,6	115,3	114,2	118,8	110,5	113,0	121,5	114,2
3. "	109,1	114,9	112,0	116,6	112,1	113,7	122,6	113,0
4. "	112,5	116,5	114,6	120,7	117,4	117,1	121,5	115,6
1993 1. ársfj.	115,0	120,2	113,0	119,1	114,7	112,1	119,9	115,6
2. "	113,2	116,5	116,0	117,7	112,8	112,6	120,9	115,3
3. "	112,0	118,4	114,4	117,1	110,5	115,0	122,6	115,0
4. "	116,2	119,7	111,9	122,1	116,4	112,3	126,4	116,6
1994 1. ársfj.	117,5	120,4	112,2	121,0	114,4	110,7	127,9	117,0
2. "	117,2	117,9	114,2	119,3	113,7	113,1	129,1	117,2
3. "	114,6	116,4	113,5	115,9	111,3	110,2	126,5	115,2

Tafla 6.4 Vísitala heildarlauna, vegin eftir atvinnugreinum og starfsstéttum (1990=100)

	Verka- karlar	Verka- konur	Iðn.- menn	Afgr.- karlar	Afgr.- konur	Skr.st.- karlar	Skr.st.- konur	ASÍ- landv.f.
1980	6,1	6,3	5,5	5,1	5,5	5,2	5,9	5,8
1981	9,2	9,5	8,6	7,6	8,2	8,1	8,7	8,8
1982	14,5	15,1	13,2	11,9	12,7	12,8	13,2	13,7
1983	21,5	22,7	19,7	18,4	19,8	19,8	20,4	20,7
1984	27,1	28,2	25,1	23,3	24,6	24,1	25,4	26,0
1985	36,8	38,8	34,6	32,5	34,5	35,2	36,7	36,1
1986	49,7	50,2	44,4	44,1	44,0	45,8	48,4	47,4
1987	69,1	70,0	67,5	61,9	64,7	63,2	66,8	67,5
1988	81,9	85,1	82,4	78,6	81,9	84,0	85,9	82,9
1989	93,6	93,6	95,4	88,3	91,1	96,2	98,0	94,3
1990	100,0	100,0	100,0	100,0	100,0	100,0	100,0	100,0
1991	108,0	112,7	107,7	110,7	103,7	106,3	112,8	106,3
1992	110,0	114,1	111,7	114,9	109,9	112,9	122,7	111,2
1993	114,2	120,3	113,7	116,6	111,3	110,9	124,0	114,7
1988 1. ársfj.	73,1	77,0	76,0	71,9	78,4	78,9	82,2	76,1
2. "	81,5	85,3	78,2	73,3	75,2	80,7	79,4	80,2
3. "	82,6	85,4	87,6	80,6	81,0	84,5	88,2	84,6
4. "	90,4	92,6	87,7	88,7	93,0	91,7	93,7	90,7
1989 1. ársfj.	87,7	86,5	88,6	85,5	90,7	89,8	95,0	88,8
2. "	93,8	95,8	94,1	87,4	90,7	96,8	99,6	94,6
3. "	90,5	92,0	97,6	82,7	86,3	97,9	98,8	93,3
4. "	102,4	100,1	101,2	97,9	96,7	100,4	98,4	100,6
1990 1. ársfj.	94,9	95,2	98,0	96,9	101,7	99,1	95,7	96,6
2. "	99,5	100,2	95,2	98,7	96,9	102,3	100,2	98,9
3. "	99,2	96,6	101,9	96,5	93,5	96,3	96,9	98,2
4. "	106,4	108,0	104,9	107,9	107,8	102,2	107,2	106,2
1991 1. ársfj.	104,4	106,5	103,5	108,4	105,7	106,4	109,6	95,8
2. "	109,8	116,2	108,5	105,0	97,5	105,9	114,2	109,6
3. "	108,2	115,8	107,7	105,2	99,1	102,8	110,9	108,0
4. "	109,7	112,4	111,2	124,1	112,4	110,1	116,4	111,7
1992 1. ársfj.	109,0	111,4	108,8	111,3	104,7	113,1	119,4	104,2
2. "	111,5	116,8	115,2	115,5	107,8	113,4	123,6	114,4
3. "	107,3	113,8	110,1	113,8	107,9	111,9	124,7	111,5
4. "	112,1	114,3	112,7	118,9	119,0	113,3	123,0	114,6
1993 1. ársfj.	115,2	122,2	110,9	113,9	110,5	110,4	120,7	111,6
2. "	113,2	118,5	118,0	115,7	110,3	110,6	122,4	115,7
3. "	112,5	119,6	114,2	113,2	107,1	112,2	124,1	114,8
4. "	116,0	120,7	111,5	123,5	117,5	110,3	128,6	116,8
1994 1. ársfj.	117,3	122,2	109,2	118,2	109,9	108,5	129,5	116,2
2. "	117,7	117,5	117,7	117,2	112,2	111,3	132,3	118,0
3. "	115,5	116,3	115,0	113,4	107,9	107,2	128,1	115,3

Tafla 6.5 Vísitala kaupmáttar heildarlauna, vegin eftir atvinnugreinum og starfsstéttum (1990=100)								
	Verka- karlar	Verka- konur	Iön.- menn	Afgr.- karlar	Afgr.- konur	Skr.st.- karlar	Skr.st.- konur	ASÍ- landv.f.
1980	109,9	113,6	99,1	91,9	99,1	93,7	106,3	104,5
1981	109,9	113,5	102,7	90,8	98,0	96,8	103,9	105,1
1982	114,7	119,5	104,4	94,1	100,5	101,3	104,4	108,4
1983	92,3	97,5	84,6	79,0	85,0	85,0	87,6	88,9
1984	90,1	93,7	83,4	77,4	81,8	80,1	84,4	86,4
1985	92,4	97,4	86,9	81,6	86,6	88,4	92,1	90,6
1986	102,9	103,9	91,9	91,3	91,1	94,8	100,2	98,1
1987	120,5	122,0	117,7	107,9	112,8	110,2	116,4	117,7
1988	113,8	118,3	114,5	109,2	113,8	116,7	119,4	115,2
1989	107,5	107,5	109,6	101,4	104,6	110,5	112,6	108,3
1990	100,0	100,0	100,0	100,0	100,0	100,0	100,0	100,0
1991	101,1	105,5	100,8	103,6	97,1	99,5	105,6	99,5
1992	99,3	103,0	100,8	103,7	99,2	101,9	110,7	100,4
1993	98,9	104,2	98,5	101,0	96,4	96,1	107,4	99,4
1988 1. ársfj.	110,1	116,0	114,5	108,3	118,1	118,8	123,8	114,6
2. "	116,2	121,6	111,5	104,5	107,2	115,0	113,2	114,3
3. "	109,9	113,6	116,5	107,2	107,7	112,4	117,3	112,5
4. "	118,9	121,8	115,3	116,6	122,3	120,6	123,2	119,3
1989 1. ársfj.	110,1	108,6	111,2	107,2	113,9	112,7	119,3	111,5
2. "	110,1	112,5	110,5	102,6	106,5	113,7	116,9	111,1
3. "	101,3	103,0	109,2	92,4	96,6	109,6	110,6	104,4
4. "	108,8	106,4	107,6	104,1	102,8	106,7	104,6	106,9
1990 1. ársfj.	97,3	97,6	100,5	99,4	104,3	101,6	98,1	99,1
2. "	99,9	100,6	95,6	99,1	97,3	102,7	100,6	99,3
3. "	98,3	95,7	100,9	95,6	92,6	95,4	96,0	97,3
4. "	104,4	106,0	102,9	105,9	105,8	100,3	105,2	104,2
1991 1. ársfj.	101,1	103,1	100,2	105,0	102,3	103,0	106,1	92,8
2. "	103,9	109,9	102,6	99,3	92,2	100,2	108,0	103,7
3. "	99,8	106,8	99,3	97,0	91,4	94,8	102,3	99,6
4. "	99,8	102,3	101,2	112,9	102,3	100,2	105,9	101,7
1992 1. ársfj.	98,8	101,0	98,6	100,9	94,9	102,5	108,2	94,4
2. "	100,8	105,6	104,1	104,4	97,4	102,5	111,7	103,4
3. "	96,7	102,6	99,2	102,6	97,2	100,8	112,4	100,5
4. "	100,8	102,7	101,3	106,9	107,0	101,8	110,5	103,0
1993 1. ársfj.	101,4	107,5	97,6	100,2	97,3	97,2	106,2	98,2
2. "	98,9	103,5	103,1	101,1	96,4	96,6	106,9	101,1
3. "	96,6	102,7	98,0	97,2	91,9	96,3	106,5	98,5
4. "	99,0	103,0	95,2	105,4	100,3	94,2	109,8	99,7
1994 1. ársfj.	100,6	104,8	93,6	101,3	94,2	93,0	111,0	99,6
2. "	100,7	100,5	100,6	100,3	95,9	95,2	113,2	100,9
3. "	98,4	99,1	98,0	96,6	91,9	91,3	109,1	98,9

Þróun tímakaups: Vísitölur 1990 = 100

	1986	1987	1988	1989	1990	1991	1992	1993
1. Gr.tímak. verkaka.	47	65	81	92	100	109	113	115
2. Gr.tímak. verkakv.	49	67	85	93	100	111	114	116
3. Gr.tímak. iðnaðarm.	41	63	81	94	100	107	113	115
4. Gr.tímak. afgr.ka.	47	64	81	89	100	110	120	120
5. Gr.tímak. afgr.kv.	47	67	85	94	100	107	115	115
6. Gr.tímak. skrifst.ka.	45	63	83	95	100	106	115	113
7. Gr.tímak. skrifst.kv.	46	64	82	95	100	108	120	121
8. Lágmarkst.lífeyrisþ.	47	64	82	92	100	107	110	111
9. Ráðstöfunart./mann	46	67	82	91	100	109	111	111

Þróun kaupmáttar: Vísitala 1990 = 100

1. Gr.tímak. verkaka.	97,3	112,5	112,7	105,9	100,0	101,5	101,7	99,6
2. Gr.tímak. verkakv.	100,7	116,6	117,7	106,9	100,0	103,7	103,0	100,8
3. Gr.tímak. iðnaðarm.	84,6	109,5	112,5	107,7	100,0	100,2	102,4	99,2
4. Gr.tímak. afgr.ka.	96,9	111,4	112,6	102,3	100,0	103,2	108,2	103,9
5. Gr.tímak. afgr.kv.	97,1	116,9	118,7	107,5	100,0	100,0	103,8	99,9
6. Gr.tímak. skrifst.ka.	92,7	110,5	115,0	109,2	100,0	99,4	103,4	98,0
7. Gr.tímak. skrifst.kv.	95,7	111,2	113,5	109,5	100,0	101,5	107,9	105,0
8. Lágmarkst.lífeyrisþ.	97,0	111,2	113,3	105,2	100,0	100,5	99,5	96,0
9. Ráðstöfunart./mann	95,0	116,5	113,3	104,4	100,0	102,5	100,1	95,8
10. Vísit. framfærsluk.	48,3	57,4	72,0	87,1	100,0	106,7	110,8	115,4

Kaupmáttur hér miðast nú allur við vísitölu framfærslukostnaðar.

- 1-7. Greitt tímakaup skv. úrtaksathugun Kjararannsóknarnefndar.
8. Heimild: Tryggingastofnun ríkisins.
9. Heimild: Þjóðhagsstofnun.
10. Heimild: Hagstofa Íslands.