

Mars 1994

103

Fréttabréf

Kjararannsóknarnefndar
4. ársfjórðungur 1993

Skilgreiningar

- Kjararannsóknarnefnd:* Nefndin, sem er sjálfstæð stofnun, er samstarfsnefnd aðila vinnu- markaðarins og er skipuð fulltrúum ASÍ, VSI, FII og VMS.
- Meðaltímakaup:* Útborguð laun (þ.e. allar tekjur á tímabilinu) deilt með fjölda unninna stunda.
- Hreint tímakaup:* Laun án orlofs fyrir dagvinnu að viðbættum hvers kyns aukagreiðslum svo sem yfirborgunum, fæðis-, ferða-, fata- og verkfæraþeningum deilt með dagvinnutímum. Þessi stærð er því hlutur dagvinnu í meðaltímakaupi.
- Greitt tímakaup:* Hreint tímakaup að viðbættu bónusálagi.
- Meðalvinnutími:* Meðalvinnustundafjöldi í yfirvinnu er fundinn út frá þeim sem vinna fleiri en 400 dagvinnustundir á ársfjórðungi og útkoman síðan hækkuð upp til samræmis við 40 stundir í dagvinnu.
- Kaupmáttur:* Kaupmáttarútreikningar í 3. kafla fréttabréfsins byggja á breytingum á greiddu tímakaupi og framfærsluvísitölu.
- Fast starf:* Þeir einstaklingar sem eru í úrtaki á þremur samliggjandi ársfjórðungum teljast í föstu starfi á mið-ársfjórðungnum.
- Fullt starf:* Þeir einstaklingar sem vinna fleiri en 400 dagvinnustundir á ársfjórðungi teljast vera í fullu starfi.

Útgefandi:
Kjararannsóknarnefnd
Borgartúni 22
Ábm. Benedikt Davíðsson
Prentun: Prentsmíði hf.

FRÉTTABRÉF
103

Kjararannsóknarnefnd er
þannig skipuð í mars 1994:

Benedikt Davíðsson, formaður
Hannes G. Sigurðsson
Björn Grétar Sveinsson
Hjörtur Eiríksson
Magnús L. Sveinsson
Þórarinn Gunnarsson

EFNISYFIRLIT

1 Helstu niðurstöður	3
1.1 Helstu niðurstöður fréttabréfsins	3
1.2 Samanburður við 3. ársfjórðung 1993	5
1.3 Samsetning úrtaks Kjararannsóknarnefndar	6
1.4 Laun verkafólks og iðnaðarmanna hjá ríki og Reykjavíkurborg	9
2 Tímakaup og dreifingar	12
2.1 Tímakaup á 4. ársfjórðungi 1993	12
2.2 Launadreifing	23
2.3 Dreifing mánaðarlauna með og án yfirvinnu	25
2.4 Dreifing vinnutíma	29
3 Tímakaup og kaupmáttur	31
4 Lífeyrstryggingabætur og kaupmáttur þeirra 1980 til 1993	44
5 Ársyfirlit 1992 og 1993	48
6 Atvinnuástandið á árinu 1993	50
7 Vinnudeilur á árinu 1993	53
8 Kaupvísitölur	54

MYNDIR

Breyting á greiddu tímakaupi frá 4. ársfj. 1992 til 4. ársfj. 1993	3
Skipting úrtaksins í starfsstéttir og atvinnugreinar	7
Dreifing greidds tímakaups á 4. ársfjórðungi 1993	24
Dreifing greidds tímakaups á 4. ársfjórðungi sem hlutfall af meðaltali	24
Dreifing greiddra dagvinnulauna á mánuði, 4. ársfj. 1993	28
Dreifing heildarlauna á mánuði, 4. ársfj. 1993	28
Dreifing vinnutíma fólks í fullu starfi, 4. ársfj. 1993	30
Dreifing vinnutíma fólks í föstu starfi, 3. ársfj. 1993	30
Kaupmáttur greidds tímakaups; verkafólk og iðnaðarmenn	40
Kaupmáttur greidds tímakaups; afgreiðslufólk	40
Kaupmáttur greidds tímakaups; skrifstofufólk	40
Kaupmáttur greidds tímakaups; ASÍ-landverkafólk	40
Kaupmáttur lágmarkslauna	43
Kaupmáttur lífeyrstryggingarbóta 1980 til 1993	47
Atvinnuleysi 1985 til 1993; karlar og konur	52
Atvinnuleysi 1985 til 1993; höfuðborgarsvæðið og landsbyggðin	52
Kaupmáttur heildarlauna; verkafólk og iðnaðarmenn	59
Kaupmáttur heildarlauna; afgreiðslufólk	59
Kaupmáttur heildarlauna; skrifstofufólk	59
Kaupmáttur heildarlauna; ASÍ-landverkafólk	59

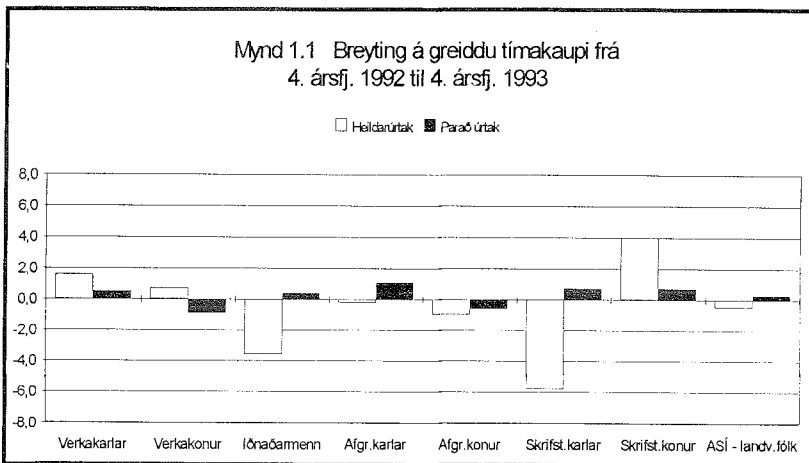
1.1 Helstu niðurstöður fréttabréfsins

Greitt tímakaup

Frá 4. ársfjórðungi 1992 til sama tíma 1993 lækkaði greitt tímakaup í dagvinnu um 0,5% samkvæmt úrtaki nefndarinnar (sjá töflu 1.1). Á sama tíma hækkaði framfærsluvisitalan um 5,3%. Samkvæmt því minnkaði kaupmáttur greidds tímakaups um 5,5%. Kaupþaxtar flestra starfshópa breyttust ekki á tímabilinu. Parað úrtak, sem samanstendur af launþegum sem voru í úrtökum beggja ársfjórðunga, sýnir hins vegar 0,3% hækkun greidds tímakaups.

Starfsstéttir	Vog %	Úrtakið		Parað úrtak	
		Greitt tímakaup	Breyting %	Parað úrtak	Breyting %
Verkakarlar	33	443	1,6		0,5
Verkakonur	19	413	0,7		-0,9
Iðnaðarmenn	19	616	-3,6		0,4
Afgr.karlar	4	541	-0,2		1,1
Afgr.konur	8	381	-1,0		-0,6
Skrifst.karlar	7	724	-5,8		0,7
Skrifst.konur	10	578	4,0		0,7
ASÍ-landv.fólk	100	502	-0,5		0,3

Í desember 1993 var greidd 13.000 kr. desemberuppbót. Í sama mánuði voru greiddar láglaunabætur til þeirra sem höfðu undir 80.000 kr. í mánaðarlaun fyrir fullt starf. Samsvarandi láglaunabætur voru greiddar á 4. ársfjórðungi 1992 en þá var desemberuppbótið kr. 12.000. Í samantekt Kjararannsóknarnefndar eru ofangreindar eingreiðslur ekki teknar með inn í útreikninga á tímakaupi. Lækkun greidds tímakaups í dagvinnu frá 4. ársfjórðungi 1992 til 1993 tekur því ekki mið af hækkun desemberuppbótar.



Greitt tímakaup í dagvinnu hækkaði hjá verkafólki og skrifstofukonum á tímabilinu en lækkaði hjá öðrum starfsstéttum. Hækkunin var mest hjá skrifstofukonum 4,0% og lækkunin mest hjá skrifstofukörlum 5,8%. Niðurstöður úr þöruðu úrtaki sýna aftur á móti að hækkun hjá báðum þessum hópum um er 0,7%. Athuga ber að skrifstofufólkið er minnsti og sundurleitasti hópurinn í úrtaki nefndarinnar og sveiflur þar því oft mestar í niðurstöðum. Aðrar áberandi breytingar eru lækkun greidds tímakaups hjá iðnaðarmönnum um 3,6% og hækkun hjá verkakörlum um 1,6%. Niðurstöður paraða úrtaksins styðja þessar breytingar ekki því þar er í báðum tilfellum um tiltölulega litla breytingu að ræða eða um 0,5%.

Meðaltímakaup og vinnutími

Meðaltímakaup hækkaði um 0,8% frá 4. ársfjórðungi 1992 til 4. ársfjórðungs 1993 samkvæmt úrtaki nefndarinnar og 1,1% samkvæmt þöruðu úrtaki (sjá töflu 1.2). Meðaltímakaup lækkaði hjá iðnaðarmönnum, afgreiðslukonum og skrifstofukörlum en hækkaði hjá öðrum stéttum. Mesta breytingin var hjá skrifstofufólki þar sem karlarnir lækkuðu um 4,0% en konurnar hækkðu um sama hlutfall. Paraða úrtakið sýnir hins vegar 0,3% hækkun hjá þessum hópi.

Ef lítið er á einstaka hópa, þá sýnir úrtakið meiri breytingu á meðaltímakaupi en paraða úrtakið, annað hvort til hækkunar eða lækkunar. Samkvæmt þöruðu úrtaki hefur meðaltímakaup hækkað um 1% til 2% eða er óbreytt frá árinu áður. Hins vegar sýna niðurstöður heildarúrtaksins að meðaltímakaup hafi lækkað eða lækkað um 1% til 4%. Meginskýring á þessum mismun er að paraða úrtakið endurspeglar einungis stöðuga hluta vinnuafslins, þ.e. fólk sem er í sömu störfum í sama fyrirtæki, en heildarúrtakið mælir einnig breytingar sem verða vegna mannbreytinga í fyrirtækjum og úrtakssveiflur hafa meiri áhrif í heildarúrtakinu.

Meðalvinnuvika lengdist um hálfá klukkustund á tímabilinu. Mesta breytingin er um klukkustundar lenging vinnuviku hjá verkakönnum og afgreiðslukörlum. Hjá öðrum stéttum er um minni lengingu að ræða og hjá afgreiðslukönnum styttist vinnuvikan um 0,3 stundir (sjá nánar í töflu 1.3).

Tafla 1.2 Meðaltímakaup á 4. ársfjórðungi 1993 og hækkun frá sama tímabili fyrra árs				
Starfsstéttir	Vog %	Úrtakið		Parað úrtak
		Meðal-tímakaup	Breyting %	Breyting %
Verkakarlar	33	515	3,3	1,9
Verkakonur	19	462	2,8	0,9
Iðnaðarmenn	19	694	-2,3	1,0
Afgr.karlar	4	624	1,1	1,8
Afgr.konur	8	446	-0,8	0,0
Skrifst.karlar	7	791	-4,0	0,3
Skrifst.konur	10	614	4,0	0,3
ASÍ-landv.fólk	100	567	0,8	1,1

Í töflu 1.3 gefur að líta nánara yfirlit yfir meðalfjölda vinnustunda á viku hjá fólki í fullu starfi. Taflan sýnir að meðalvinnutími mælist 46,5 stundir á 4. ársfjórðungi 1993 sem er 0,2 klukkustunda aukning frá ársfjórðungnum á undan og 0,5 klukkustunda lenging frá 4. ársfjórðungi 1992.

Starfsstéttir	4. ársfj. 1992	4. ársfj. 1993	Breyting tímar
Verkakarlar	49,5	49,6	0,1
Verkakonur	43,5	44,7	1,2
Iðnaðarmenn	46,4	46,9	0,5
Afgr.karlar	47,6	48,9	1,3
Afgr.konur	47,9	47,7	-0,2
Skrifst.karlar	40,6	41,2	0,6
Skrifst.konur	40,4	40,6	0,2
ASÍ-landv.fólk	46,0	46,5	0,5

Mánaðarlaun

Á grundvelli framangreindra upplýsinga um meðaltíma kaup og meðalvinnutíma má reikna út viku- og mánaðarlaun einstakra starfshópa miðað við fullt starf (sjá töflu 1.4).

Mánaðarlaun ASÍ-landverkfólks hækkuðu að meðaltali um 2,2% og minnkaði kaupmáttur þeirra því um 2,9%. Mánaðarlaun verkakarla hækkaðu um 3,6% og verkakvenna um 5,5%, en til samanburðar hækkaði verð á vöru og þjónustu um 5,3%. Samkvæmt því minnkaði kaupmáttur heildarlauna verkakarla um 1,6% en jókst lítillega hjá verkakönnum eða um 0,2% aðallega vegna lengri vinnuviku. Mánaðarlaun iðnaðarmanna og afgreiðslukvenna lækkuðu um rúmlega 1% þýðir rúmlega 6% kaupmáttarrýrnun. Kaupmáttur afgreiðslukarla og skrifstofukvenna minnkaði nokkuð minna eða nálægt 1%. Lítil breyting varð á tekjum skrifstofukarla og minnkaði kaupmáttur mánaðarlauna þeirra því um tæplega 5%.

Starfsstéttir	Viku- laun	Mánaðar- laun	Viku- laun	Mánaðar- laun	Breyting	Breyting
	1992:4	1992:4	1993:4	1993:4	%	kaupmáttar %
Verkakarlar	24.700	106.900	25.500	110.700	3,6	-1,6
Verkakonur	19.500	84.700	20.600	89.400	5,5	0,2
Iðnaðarmenn	33.000	142.900	32.600	141.100	-1,3	-6,3
Afgr.karlar	29.400	124.800	30.500	129.600	3,8	-1,4
Afgr.konur	21.600	91.600	21.300	90.500	-1,2	-6,2
Skrifst.karlar	33.500	140.900	33.500	141.200	0,2	-4,8
Skrifst.konur	23.800	100.400	24.900	104.900	4,5	-0,7
ASÍ-landv.fólk	25.700	110.700	26.300	113.100	2,2	-2,9

1.2 Samanburður við 3. ársfjórðung 1993

Greitt tíma kaup hækkaði um 0,6% og meðaltíma kaup um 1,4% hjá ASÍ-landverkfólki milli 3. og 4. ársfjórðungs 1993. Meiri hækkan meðaltíma kaups skýrist að mestu með lengri vinnutíma á 4. ársfjórðungi og þá sérstaklega hjá afgreiðslu- og skrifstofufólki.

Paraða úrtakið sýnir 1,5% hækkan greidds tíma kaups og 2,1% hækkan meðaltíma kaups. Bæði úrtakið og paraða úrtakið gefa til kynna að tíma kaup hafi hækkað milli 3. og 4. ársfjórðungs hjá öllum stéttum nema iðnaðarmönnum og skrifstofukörum.

Meðalvinnuvika ASÍ-landverkfólks í fullu starfi lengdist um 0,2 klukkustundir milli 3. og 4. ársfjórðungs. Meðalvinnuvikan lengdist á tímabilinu hjá öllum hópum nema verkafólki og iðnaðarmönnum.

Starfsstéttir	Vog %	Greitt tímakaup % breyting		Meðaltímakaup % breyting		Breyting vinnutíma: Úrtakið
		Útakið	Parað úrtak	Úrtakið	Parað úrtak	
Verkakarlar	33	3,2	3,5	3,8	4,6	-0,3
Verkakonur	19	1,4	-1,2	1,2	0,5	-0,1
Iðnaðarmenn	19	-2,8	2,2	-2,2	2,1	-0,1
Afgr.karlar	4	2,4	0,1	4,2	0,6	2,2
Afgr.konur	8	2,3	0,9	5,4	0,9	1,9
Skrifst.karlar	7	-3,5	0,8	-2,3	1,1	0,3
Skrifst.konur	10	2,8	0,1	3,1	0,2	0,2
ASÍ-landv.fólk	100	0,6	1,5	1,4	2,1	0,2

1.3 Samsetning úrtaks Kjararannsóknarnefndar

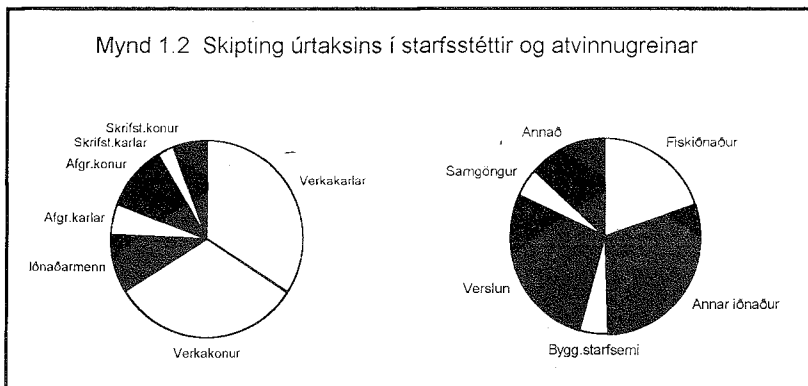
Niðurstöður úrtakskönnunar Kjararannsóknarnefndar á 4. ársfjórðungi 1993 byggja á úrtaki 11.956 einstaklinga sem störfuðu hjá 112 fyrirtækjum. Til samanburðar bárust upplýsingar frá 114 fyrirtækjum á 4. ársfjórðungi 1992, en þá voru 12.843 einstaklingar í úrtakinu. Á seinasta ársfjórðungi fékk nefndin upplýsingar um 14.224 einstaklinga frá 113 fyrirtækjum.

Af fyrirtækjunum 112 sem skiluðu inn gögnum núna, skiluðu 95 fyrirtæki einnig gögnum á 4. ársfjórðungi 1992 og 104 einnig á seinasta ársfjórðungi.

Starfsstéttir	Atvinnugreinar						Samtals	
	Fisk-iðnaður	Annar iðnaður	Bygg- starfsemi	Verslun	Sam-göngur	Annað		
Verkakarlar	801	1.737	317	715	272	264	4.106	34%
Verkakonur	1.440	798	59	423	18	1.099	3.837	32%
Iðnaðarmenn	82	599	177	123	4	164	1.149	10%
Afgr.karlar	5	82	5	497	3	5	597	5%
Afgr.konur	20	44	0	1.191	3	0	1.258	11%
Skrifst.karlar	4	90	11	137	73	24	339	3%
Skrifst.konur	15	202	14	224	206	18	679	6%
Samtals	2.367	3.552	583	3.310	579	1.574	11.965	
	20%	30%	5%	28%	5%	13%		100%

Úrtakinu er skipt í fjórar starfsstéttir, þ.e. verkafólk, iðnaðarmenn, afgreiðslufólk og skrifstofufólk og er þeim skipt eftir kynjum að iðnaðarmönnum frátöldum. Niðurstöður könnunarinnar eru því dregnar saman fyrir samtals 7 hópa. Kjararannsóknarnefnd er nú með upplýsingar um 4.106 verkakarla og 3.837 verkakonur sem er 66% úrtaksins. Úrtakið endurspeglar ágætlega verkafólk á almenna vinnumarkaðnum vegna þess hve úrtakið er stórt (sjá töflu 1.6) og

Það gefur gott yfirlit yfir kaup í helstu atvinnugreinum. Kjararannsóknarnefnd er einnig með allgöðar upplýsingar um iðnaðarmenn og afgreiðslukonur. Aftur á móti eru upplýsingar um afgreiðslukarla og skrifstofufólk ekki eins traustar. Ástæður eru einkum tvær. Annars vegar eru færri í þessum starfsstéttum í úrtaki og hins vegar eru afgreiðslukarlar og skrifstofufólk sundurleitari hópar en verkafólk, iðnaðarmenn og afgreiðslukonur. Það þýðir að munur á einstaklingum innan hvers hóps er meiri, sem leiðir til þess að launadreifingin er meiri. Úrtakssveiflur geta því haft meiri áhrif á niðurstöður hjá afgreiðslukörlum og skrifstofufólki en hjá verkafólki, iðnaðarmönnum og afgreiðslukonum.



Viktar

Breytingar á samsetningu úrtaksins milli kannana valda því að fjöldi einstaklinga í hverri starfsstétt og atvinnugrein er mismikill og þar af leiðandi vægi þeirra mismunandi í heildarniðurstöðum. Til að sjá við þessu hafa verið útbúnar sérstakar vogir fyrir starfsstéttir og atvinnugreinar, byggðar á gögnum Ríkisskattstjóra um unnar vinnuvikur launþega. Þessar vogir eru notaðar þannig að þegar laun ákveðinnar starfsstéttar, t.d. verkakarla, eru reiknuð út þá eru þau byggð á meðallaunum verkakarla í fiskiðnaði með því vægi sem gögnin segja til um að sé vægi þeirra af öllum verkakörpum. Síðan bætast við meðallaun verkakarla í matvælaíðnaði með sínu vægi og svo koll af kolli. Formúla fyrir vegið meðaltal tímakaups, innan hversrar starfsstéttar, er:

$$\sum_{i=1}^n v_i * x_i$$

þar sem meðaltal tímakaups í atvinnugrein er táknad með x_i og vægi atvinnugreinarinnar er táknad með v_i .

Þegar heildarniðurstaða um laun ASÍ-landverkafólks er fundin út eru niðurstöðurnar fyrir starfsstéttirnar vegnar saman með vogum sem fram koma í töflu 1.1, þ.e. verkakarlar vega 33% í niðurstöðunni o.s.frv. Með notkun þessara voga, sem alltaf eru eins milli kannana, er ætlunin að draga úr áhrifum úrtakssveiflna. Formúla fyrir vegið meðaltal tímakaups ASÍ-landverkafólks er:

$$\sum_{j=1}^m w_j * y_j$$

þar sem y_j táknar tímakaup í starfsstétt og w_j táknar vægi starfsstéttarinnar. Þrátt fyrir þessar aðferðir eru niðurstöður sveiflukenndar eins og eðlilegt er í úrtakskönnunum.

Deiliúrtök

Niðurstöður fréttabréfsins byggja á nokkrum úrtökum. Úrtakið gefur til kynna hvaða laun eru greidd á vinnumarkaðnum á hverjum tíma. Úrtakið endurspeglar árstíðasveiflur í kaupi og vinnutíma á vinnumarkaðnum, þar sem árstíðir setja svip sinn á samsetningu vinnuafis og atvinnuástand. Af þeirri ástæðu hefur skapast sú hefð að bera kaup og vinnutíma saman við sama ársfjórðung ársins á undan. Úrtakið gefur vísbendingu um launagreiðslur á hverjum tíma og um launaþróun yfir nokkurra ára tímabil.

Starfsstéttir	Parað við 3. ársfj. '93	Parað við 4. ársfj. '92	Úrtak fólks í fullu starfi á 4. ársfj. '93	Úrtak fólks í föstu starfi á 2. ársfj. '93
Verkakarlar	3.060 75%	2.044 50%	1.443 35%	2.409 59%
Verkakonur	2.890 75%	1.678 44%	657 17%	2.182 57%
Iðnaðarmenn	897 78%	740 64%	731 64%	835 73%
Afgr. karlar	493 83%	334 56%	326 55%	431 72%
Afgr. konur	1.073 85%	661 53%	316 25%	920 73%
Skrifst. karlar	265 78%	214 63%	201 59%	244 72%
Skrifst. konur	561 83%	414 61%	348 51%	524 77%
Samtals	9.239 77%	6.085 51%	4.022 34%	7.545 63%

Gera má ráð fyrir að launasveiflur séu almennt meiri á vinnumarkaðnum eftir árstíma en hjá einstökum launþegum sem eru í vinnu allt árið. Meðal annars af þeim sökum birtir Kjararannsóknarnefnd einnig upplýsingar um launabreytingar sömu einstaklinga milli tveggja tímabila. Þetta úrtak kallast **parað úrtak**. Launabreytingar í þöruðu úrtaki gefa vísbendingu um launabreytingar þeirra sem hafa ekki skipt um vinnu. Hins vegar gefur paraða úrtakið ekki mynd af launabreytingum á öllum vinnumarkaðnum vegna þess að í paraða úrtakinu er ekki tekið tillit til launabreytinga innan fyrirtækja vegna starfsloka og nýráðninga, né vegna tilkomu nýrra fyrirtækja. Parað úrtak gefur því vísbendingu um launabreytingar einstaklinga yfir stutt tímabil.

Á hverjum ársfjórðungi eru tvö þöruð úrtök. Annars vegar er þörun við sama ársfjórðung síðasta árs og hins vegar þörun við næsta ársfjórðung á undan. Af þeim sem eru í úrtakinu nú voru 6.085 einstaklingar einnig í úrtakinu á 4. ársfjórðungi 1992 og 9.239 voru í úrtakinu bæði á 3. og 4. ársfjórðungi 1993. Þetta gerir 51 og 77% af úrtaksstærðinni nú (sbr. töflu 1.7).

Vinnutímamælingar Kjararannsóknarnefndar miðast eingöngu við fólk í **fullu starfi**, þ.e. fólk sem vinnur hlutlaust en 400 dagvinnustundir á ársfjórðungi. Hér er um að ræða fólk sem er í herra starfshlutfalli en 75%. Vinnutími er því reiknaður út frá sérstöku deiliúrtaki fólks í fullu starfi (sjá töflu 1.7).

Kjararannsóknarnefnd birtir einnig yfirlit yfir vinnutíma allra á vinnumarkaðnum þ.m.t. fólks í hlutastarfi. Yfirlitið er birt í töflu 2.12 sem sýnir uppsafnaða dreifingu vinnutíma fólks í **föstu starfi**. Í töflunni er sýnt hversu stór hluti hversrar starfsstéttar vinnur tiltekinn fjölda vinnustunda á viku. Þetta yfirlit yfir vinnutíma miðast eingöngu við fólk í föstu starfi skv. skilgreiningu nefndarinnar. Þetta er gert til að forðast vanmat á vinnutíma sem gæti skapast ef fólk sem vinnur hluta úr ársfjórðungi er í úrtakinu. Slíkt á við um þá sem byrja eða hættu störfum á ársfjórðungi. Fólk í föstu starfi er sá hluti starfsmanna sem eru í úrtaki nefndarinnar á þremur samliggjandi ársfjórðungum og telst folkið þá í föstu starfi á miðársfjórðungnum. Á 3. ársfjórðungi 1993 voru 7.545 af 11.965 (63%) einnig í úrtakinu á 2. og 4. ársfjórðungi 1993.

1.4 Laun verkafólks og iðnaðarmanna hjá ríki og Reykjavíkurborg

Hér gefur að líta yfirlit yfir laun verkafólks og iðnaðarmanna hjá ríki og Reykjavíkurborg. Eins og áður miðast þessir útreikningar við paraðan samanburð til þess að forðast þær sveiflur sem breytingar á samsetningu starfsmanna hjá þessum aðilum hafa á útreikninga. Þetta felur í sér að einungis er tekið tillit til þeirra einstaklinga hjá ríki og Reykjavíkurborg sem eru í starfi á tveimur ársfjórðungum. Út frá þessu er hægt að mynda tvö sjálfstæð úrtök fyrir hvorn þessara aðila sem innihalda upplýsingar um laun og vinnutíma sömu einstaklinga á viðkomandi ársfjórðungum. Með þessu móti fæst nokkuð gott yfirlit yfir launabreytingar og breytingar á vinnutíma frá seinasta ársfjórðungi og sama ársfjórðungi seinasta árs.

Í töflu 1.8 er samantekt á breytingum tímakaups, mánaðarlauna og vinnutíma Alþýðusambandsfólks hjá ríkinu milli 3. og 4. ársfjórðungs 1993. Í töflu 1.9 gefur að líta yfirlit yfir breytingar á sömu stærðum frá 4. ársfjórðungi 1992 til sama tímabils 1993.

Í töflu 1.10 eru upplýsingar um breytingar á tímakaupi, mánaðarlaunum og vinnutíma Alþýðusambandsfólks hjá Reykjavíkurborg milli 3. og 4. ársfjórðungs 1993. Í töflu 1.11 eru upplýsingar um breytingar á sömu stærðum milli 4. ársfjórðungs 1992 og 1993.

Athygli er vakin á því að bónus fyrir 1993 var gerður upp í desember hjá verkafólki sem vinnur við sorphreinsun hjá Reykjavíkurborg. Það er meginskýringin á að greitt tímakaup hækkaði meira hjá verkakörlum en hjá verkakonum og iðnaðarmönnum milli 3. og 4. ársfjórðungs 1993 þar sem verkakarlur eru í miklum meirihluta í þeirri starfsgrein.

Tafla 1.8 Tímakaup og vinnutími Alþýðusambandsfólks hjá ríkinu. Paraður samanburður milli 3. og 4. ársfj. 1993										
Starfsstéttir	Þús. vst.	Vinnu- tími á viku	Hreint tíma- kaup	Greitt tímakaup í dagvinnu				Meðal- tíma- kaup	Greidd dagv.l. á mán.	Heildar- mán.- laun
				neðri fjórð.	mið- gildi	meðal- tal	efri fjórð.			
4. ársfj. 1993										
Verkakarlar	420	53,4	414	354	419	430	491	506	74.480	116.928
Verkakonur	406	43,7	344	317	340	344	370	385	59.597	73.022
Iðnaðarmenn	251	55,7	526	470	521	535	592	673	92.753	162.262
3. ársfj. 1993										
Verkakarlar	435	54,7	411	352	408	423	484	506	73.266	119.944
Verkakonur	390	43,5	341	317	341	341	368	390	59.108	73.510
Iðnaðarmenn	242	54,1	520	464	507	527	581	649	91.350	152.312
Breyting milli 3. og 4. ársfj. 1993										
Verkakarlar		-1,3	0,7%			1,7%		0,0%	1,7%	-2,5%
Verkakonur		0,2	0,9%			0,9%		-1,3%	0,8%	-0,7%
Iðnaðarmenn		1,6	1,2%			1,5%		3,7%	1,5%	6,5%

Tafla 1.9 Tímakaup og vinnutími Alþýðusambandsfólks hjá ríkinu. Paraður samanburður milli 4. ársfj. 1992 og 1993										
Starfsstéttir	Þús. vst.	Vinnu- tími á viku	Hreint tíma- kaup	Greitt tímakaup í dagvinnu				Meðal- tíma- kaup	Greidd dagv.l. á mán.	Heildar- mán.- laun
				neðri fjórð.	mið- gildi	meðal- tal	efri fjórð.			
4. ársfj. 1993										
Verkakarlar	352	53,6	428	375	433	444	510	524	76.948	121.715
Verkakonur	325	43,8	349	321	344	350	371	393	60.577	74.593
Iðnaðarmenn	238	55,8	528	470	524	536	592	675	92.981	163.090
4. ársfj. 1992										
Verkakarlar	356	55,1	428	372	432	443	507	530	76.751	126.627
Verkakonur	317	43,7	345	320	341	345	368	399	59.785	75.708
Iðnaðarmenn	231	55,9	530	471	515	538	595	677	93.252	163.943
Breyting milli 4. ársfj. 1992 og 1993										
Verkakarlar		-1,5	0,0%			0,2%		-1,1%	0,3%	-3,9%
Verkakonur		0,1	1,2%			1,4%		-1,5%	1,3%	-1,5%
Iðnaðarmenn		-0,1	-0,4%			-0,4%		-0,3%	-0,3%	-0,5%

**Tafla 1.10 Tímakaup og vinnutími Alþýðusambandsfólks hjá Reykjavíkurborg.
Paraður samanburður milli 3. og 4. ársfj. 1993**

Starfsstéttir	Þús. vst.	Vinnu- tími á viku	Hreint tíma- kaup	Greitt tímakaup í dagvinnu				Meðal- tíma- kaup	Greidd dagv.l. á mán.	Heildar- mán.- laun
				neðri fjórð.	mið- gildi	meðal- tal	efri fjórð.			
4. ársfj. 1993										
Verkakarlar	245	50,0	354	365	405	444	460	504	76.875	109.141
Verkakonur	656	42,6	356	326	349	357	385	387	61.879	71.481
Iðnaðarmenn	130	50,4	486	482	552	554	590	638	96.048	139.249
3. ársfj. 1993										
Verkakarlar	263	50,6	355	367	397	396	427	456	68.682	100.097
Verkakonur	592	42,5	355	327	353	356	385	381	61.753	70.130
Iðnaðarmenn	125	48,0	480	474	529	534	568	603	92.537	125.470
Breyting milli 3. og 4. ársfj. 1993										
Verkakarlar		-0,6	-0,3%			12,1%		10,5%	11,9%	9,0%
Verkakonur		0,1	0,3%			0,3%		1,6%	0,2%	1,9%
Iðnaðarmenn		2,4	1,3%			3,7%		5,8%	3,8%	11,0%

**Tafla 1.11 Tímakaup og vinnutími Alþýðusambandsfólks hjá Reykjavíkurborg.
Paraður samanburður milli 4. ársfj. 1992 og 1993**

Starfsstéttir	Þús. vst.	Vinnu- tími á viku	Hreint tíma- kaup	Greitt tímakaup í dagvinnu				Meðal- tíma- kaup	Greidd dagv.l. á mán.	Heildar- mán.- laun
				neðri fjórð.	mið- gildi	meðal- tal	efri fjórð.			
4. ársfj. 1993										
Verkakarlar	197	50,5	359	378	416	458	475	520	79.351	113.874
Verkakonur	532	42,6	364	336	361	365	392	397	63.303	73.249
Iðnaðarmenn	114	50,4	488	496	555	554	588	638	96.082	139.290
4. ársfj. 1992										
Verkakarlar	201	50,9	356	371	404	458	466	524	79.368	115.542
Verkakonur	533	42,6	347	326	344	348	374	389	60.384	71.809
Iðnaðarmenn	117	50,3	487	515	561	561	596	646	97.181	140.818
Breyting milli 4. ársfj. 1992 og 1993										
Verkakarlar		-0,4	0,8%			0,0%		-0,8%	0,0%	-1,4%
Verkakonur		0,0	4,9%			4,9%		2,1%	4,8%	2,0%
Iðnaðarmenn		0,1	0,2%			-1,2%		-1,2%	-1,1%	-1,1%

2.1 Tímakaup á 4. ársfjórðungi 1993

Athugasemdir vegna breytinga á kauptaxta:

Hér fer á eftir yfirlit yfir helstu hækkanir kauptaxta á tímabilinu frá 2. ársfjórðungi 1993 til 3. ársfjórðungs 1993.

- I. Þann 21. maí 1993 var undirritaður kjarasamningur milli ASÍ og VSI/VMS sem gildir til 31. desember 1994. Samkvæmt samningi þessum hækka launataxtar ekkert á tímabilinu. Samið var um 8.000 kr. orlofsuppbót og hækkun desemberuppbótar í 13.000 kr. fyrir 1993 og 1994. Ennfremur var samið um sérstakar launabætur til þeirra sem höfðu lægri meðaltekjur en 80.000 kr. á þriggja mánaða tímabili. Launabætur þessar eru helmingur af mismun á 80.000 kr. og meðaltekjum. Launabæturnar koma til greiðslu í maí og desember 1993 og 1994.

Athugasemdir vegna atvinnugreinavogar:

Þess má geta að vegið meðaltal einstakra starfsstétta miðast við hlutfallslega skiptingu ASÍ-landverkafólks milli atvinnugreina. Atvinnugreinavogin getur valdið því að nokkur munur verður á vegnu meðaltali og einföldu meðaltali fyrir landið í heild.

Starfsgreinar	Þús. vst.	Vinnu- tími- á viku	Hreint tíma- kaup	Greitt tímakaup í dagvinnu				Meðal- tíma- kaup	Greidd dagv.l. á mán.	Heildar- mán.- laun
				neðri fjórð.	mið- gildi	meðal- tal	efri fjórð.			
Hafnarvinna	17	40,0	367	466	501	511	573	598	88.600	103.600
Pakkhúsvinna	26	49,1	371	443	474	498	536	569	86.400	121.100
Birgðavarsla	59	47,7	458	360	434	462	526	528	80.100	109.200
Byggingarvinna	15	44,8	388	345	392	401	420	454	69.400	88.000
Lýsis- og mjölvinnsla	5	56,6	428	412	412	428	421	531	74.300	130.300
Fóðurlöndun	7	48,3	375	346	360	375	386	429	65.000	89.800
Verksmiðjuvinna	134	46,9	460	404	462	505	557	578	87.500	117.300
Slippvinna	12	51,0	442	415	427	443	472	522	76.800	115.300
Bensínafgreiðsla	130	50,5	320	283	305	320	336	464	55.400	101.500
Bifreiðastjórn	104	53,5	409	399	435	442	467	529	76.600	122.700
Lyftarvinna	8	49,9	368	455	482	487	500	562	84.500	121.600
Verkstjórn ófagl.	25	50,4	629	541	602	639	713	737	110.700	161.000
Ófagl. v. málmsm.	12	47,6	513	482	544	517	546	580	89.600	119.600
Ófagl. v. brauðgerð	15	45,7	310	298	310	325	319	433	56.400	85.800
Ófagl. v. kjötiðnað	6	47,3	387	341	382	406	401	467	70.400	95.700
Önnur störf	131	48,0	437	360	405	448	507	522	77.600	108.500
Samtals	706	49,3	427	377	437	454	510	531	78.600	113.600

Tafla 2.1 b

**Verkakarlar utan höfuðborgarsvæðis
Tímakaup og vinnutími á 4. ársfjórðungi 1993**

Starfsgreinar	Þús. vst.	Vinnu- tími á viku	Hreint tíma- kaup	Greitt tímakaup í dagvinnu				Meðal- tíma- kaup	Greidd dagv.l. á mán.	Heildar- mán.- laun
				neðri fjórð.	mið- gildi	meðal- tal	efri fjórð.			
Fiskvinna	233	51,3	319	408	437	441	467	513	76.500	114.100
Hafnarvinna	12	54,8	366	335	383	412	432	493	71.400	117.200
Pakkhúsvinna	7	53,2	382	345	362	382	415	459	66.100	105.800
Birgðavarsla	19	48,0	478	377	476	480	575	564	83.200	117.200
Byggingarvinna	36	47,1	379	335	351	382	411	429	66.200	87.500
Gatnagerð	8	52,2	327	297	343	342	358	417	59.300	94.300
Vinna í sláturhúsum	91	47,1	347	387	428	437	461	486	75.700	99.100
Lýsis- og mjólvinnsla	18	59,1	404	354	374	405	431	523	70.200	133.900
Fóðurbliðndun	5	44,9	412	340	383	412	426	447	71.500	87.000
Verksmiðjuvinna	125	45,8	393	374	423	437	461	497	75.700	98.600
Slippvinna	9	44,1	429	370	409	429	482	460	74.300	87.900
Bensínafgreiðsla	29	53,0	353	305	346	354	404	461	61.300	105.800
Bírfreiðastjórn	103	55,8	380	345	366	388	423	477	67.300	115.200
Ýtu og kranastjórn	16	50,5	409	437	474	470	497	541	81.400	118.500
Verkstjórn ófagl.	51	51,9	577	493	560	588	676	705	101.900	158.700
Ófagl. v. málmsm.	15	51,0	489	439	502	495	536	586	85.800	129.500
Ófagl. v. bífr.sm.	7	47,4	464	418	474	468	503	525	81.100	107.800
Ófagl. v. brauðgerð	5	44,4	340	298	324	340	366	446	59.000	85.800
Ófagl. v. kjötiðnað	36	45,3	366	337	386	395	458	437	68.500	85.900
Önnur störf	122	49,2	406	334	397	413	472	489	71.600	104.200
Samtals	948	49,9	381	364	422	430	471	504	74.600	109.000
Samtals á öllu landinu	1654	49,7	398	368	426	438	484	516	75.900	111.000
Vegið meðaltal	1654	49,6	397	---	---	442	---	515	76.700	110.700

Tafla 2.2 a										
Verkakonur á höfuðborgarsvæði										
Tímakaup og vinnutími á 4. ársfjórðungi 1993										
Starfsgreinar	Þús. vst.	Vinnu- tími á viku	Hreint tíma- kaup	Greitt tímakaup í dagvinnu				Meðal- tíma- kaup	Greidd dagv.l. á mán.	Heildar- mán.- laun
				neðri fjórð.	mið- gildi	meðal- tal	efri fjórð.			
Birgðavarsla	25	46,8	395	357	381	395	423	442	68.500	89.500
Eldhús/mötuneyti	21	42,4	392	359	405	400	437	426	69.300	78.300
Ræstingar	44	41,6	380	340	381	382	447	432	66.100	77.900
Verksmiðjuvinna	23	43,5	375	375	405	416	434	452	72.100	85.300
Bensínafgreiðsla	16	40,0	314	287	313	314	330	485	54.500	84.100
Ófagl. v. brauðgerð	14	47,8	310	305	309	322	334	442	55.800	91.700
Ófagl. v. kjötiðnað	8	42,9	399	396	405	403	408	437	69.900	81.300
Önnur störf	93	43,6	367	326	355	373	399	411	64.600	77.700
Samtals	244	44,2	371	335	372	379	415	431	65.700	82.500

Tafla 2.2 b

**Verkakonur utan höfuðborgarsvæðis
Tímakaup og vinnutími á 4. ársfjórðungi 1993**

Starfsgreinar	Þús. vst.	Vinnu- tími á viku	Hreint tíma- kaup	Greitt tímakaup í dagvinnu				Meðal- tíma- kaup	Greidd dagv.l. á mån.	Heildar- mán.- laun
				neðri fjórð.	mið- gildi	meðal- tal	efri fjórð.			
Fiskvinna	399	46,2	294	413	442	433	467	476	75.000	95.300
Eldhús/mötuneyti	44	43,5	392	386	417	399	435	501	69.200	94.400
Ræstingar	64	42,0	382	344	401	386	445	443	66.800	80.700
Þvottahús	7	40,2	360	321	354	365	420	386	63.300	67.200
Vinna í sláturhúsum	59	44,4	323	381	404	403	424	455	69.900	87.600
Verksmiðjuvinna	47	44,6	340	345	402	416	452	448	72.100	86.500
Ófagl. v. fatasaum	8	40,0	329	311	311	329	328	337	57.000	58.400
Ófagl. v. brauðgerð	11	46,1	335	326	337	341	349	399	59.100	79.600
Ófagl. v. kjötiðnað	53	44,1	354	356	407	403	446	431	69.800	82.300
Önnur störf	132	44,3	393	365	412	403	433	454	69.800	87.100
Samtals	824	44,9	329	376	426	412	453	462	71.400	89.900
Samtals á öllu landinu	1068	44,7	338	359	416	404	450	455	70.000	88.200
Vegið meðaltal	1069	44,7	335	---	---	412	---	462	71.500	89.400

Tafla 2.3 a										
Iðnaðarmenn á höfuðborgarsvæði										
Tímakaup og vinnutími á 4. ársfjórðungi 1993										
Starfsgreinar	Þús. vst.	Vinnu-tími á viku	Hreint tíma-kaup	Greitt tímakaup í dagvinnu				Meðal-tíma-kaup	Greidd dagv.l. á mán.	Heildar-mán.-laun
				neðri fjórð.	mið-gildi	meðal-tal	efri fjórð.			
Málmsmíðar	95	50,3	601	552	599	611	674	718	105.900	156.400
Trésmíðar	38	46,7	550	504	562	584	622	648	101.300	131.100
Bifvélavirkjun	47	47,2	604	577	648	647	727	723	112.200	147.800
Rafvirkjun	18	51,3	622	581	609	646	694	752	111.900	167.200
Prentun og bókaferð	16	47,9	680	616	696	721	791	820	125.000	170.100
Brauðgerð	7	50,0	500	485	488	526	543	681	91.100	147.500
Kjötiðnaður	20	48,3	549	560	622	628	672	709	108.800	148.300
Mjólkuíðnaður	8	58,3	681	620	660	685	785	858	118.700	216.900
Vélstjórn	6	57,6	602	587	606	602	650	747	104.400	186.200
Verkstjórn fagl.	14	50,8	819	715	825	829	972	959	143.600	211.200
Önnur störf	19	49,6	659	607	660	672	787	778	116.500	167.400
Samtals	288	49,6	611	555	616	637	705	736	110.400	158.100

Tafla 2.3 b

Iðnaðarmenn utan höfuðborgarsvæðis
Tímakaup og vinnutími á 4. ársfjórðungi 1993

Starfsgreinar	Þús. vst.	Vinnu- tími á viku	Hreint tíma- kaup	Greitt tímakaup í dagvinnu				Meðal- tíma- kaup	Greidd dagv.l. á mán.	Heildar- mán.- laun
				neðri fjórð.	mið- gildi	meðal- tal	efri fjórð.			
Málmsmiðar	104	48,1	592	547	604	598	630	686	103.600	142.900
Tresmiðar	16	47,1	568	516	564	571	610	644	99.000	131.400
Bifvélavirkjun	35	44,2	561	534	568	561	603	605	97.300	115.900
Rafvirkjun	39	53,8	616	578	608	617	652	746	106.900	173.800
Brauðgerð	7	61,6	506	427	441	506	546	681	87.600	181.900
Kjötiðnaður	12	47,2	600	537	571	602	639	677	104.300	138.500
Mjólkuriðnaður	25	48,4	650	627	658	696	747	789	120.700	165.700
Vélstjórn	19	58,5	545	464	488	545	624	677	94.500	171.500
Verkstjórn fagl.	29	50,4	694	624	722	708	759	824	122.700	180.100
Önnur störf	17	45,1	570	508	567	570	626	622	98.800	121.600
Samtals	304	48,8	599	542	603	606	656	699	105.100	147.700
Samtals á öllu landinu	591	49,1	605	548	606	621	677	717	107.700	152.700
Vegid meðaltal	592	46,9	603	---	---	616	---	694	106.800	141.100

Tafla 2.4 a										
Afgreiðslukarlar á höfuðborgarsvæði										
Tímakaup og vinnutími á 4. ársfjórðungi 1993										
Starfsgreinar	Þús. vst.	Vinnu-tími á viku	Hreint tíma-kaup	Greitt tímakaup í dagvinnu				Meðal-tíma-kaup	Greidd dagv.l. á mán.	Heildar-mán.-laun
				neðri fjórð.	mið-gildi	meðal-tal	efri fjórð.			
Afgr. á bifv. vhl.	42	46,8	676	592	690	680	755	758	115.600	150.800
Heildsölustörf	42	43,5	712	608	729	738	882	784	125.500	144.900
Önnur afgreiðslust.	66	53,7	419	294	391	421	511	532	71.600	121.400
Samtals	150	47,9	563	395	592	572	745	666	97.300	135.400

Tafla 2.4 b										
Afgreiðslukarlar utan höfuðborgarsvæðis										
Tímakaup og vinnutími á 4. ársfjórðungi 1993										
Starfsgreinar	Þús. vst.	Vinnu-tími á viku	Hreint tíma-kaup	Greitt tímakaup í dagvinnu				Meðal-tíma-kaup	Greidd dagv.l. á mán.	Heildar-mán.-laun
				neðri fjórð.	mið-gildi	meðal-tal	efri fjórð.			
Störf í dagvöruversl.	17	49,4	420	339	376	420	532	489	71.500	102.700
Afgr. á byggingarvöru	40	51,5	410	346	394	413	466	490	70.200	107.200
Verslunarstjórn	23	47,4	610	489	585	611	734	695	103.800	140.100
Heildsölustörf	9	48,3	477	337	405	477	591	550	81.000	112.800
Önnur afgreiðslust.	27	50,4	408	351	404	417	457	493	70.800	105.600
Samtals	115	49,8	455	368	425	458	532	536	77.900	113.500
Samtals á öllu landinu	265	48,7	515	373	489	522	670	609	88.800	126.100
Vegjð meðaltal	266	48,9	534	---	---	541	---	624	91.900	129.600

Starfsgreinar	Þús. vst.	Vinnu- tími á viku	Hreint tíma- kaup	Greitt tímakaup í dagvinnu				Meðal- tíma- kaup	Greidd dagv.l. á mán.	Heildar- mán.- laun
				neðri fjórð.	mið- gildi	meðal- tal	efri fjórð.			
Störf í dagvöruverzl.	64	54,3	310	278	297	310	339	412	52.700	95.100
Afgr. á bifv. vhl.	5	45,6	519	433	537	519	625	561	88.300	108.600
Heildsölustörf	7	41,0	589	576	601	601	637	638	102.100	111.400
Önnur afgreiðslust.	93	51,6	354	304	347	354	385	440	60.200	96.400
Samtals	169	51,4	349	291	337	350	379	441	59.400	96.400

Starfsgreinar	Þús. vst.	Vinnu- tími á viku	Hreint tíma- kaup	Greitt tímakaup í dagvinnu				Meðal- tíma- kaup	Greidd dagv.l. á mán.	Heildar- mán.- laun
				neðri fjórð.	mið- gildi	meðal- tal	efri fjórð.			
Störf í dagvöruverzl.	118	47,5	344	316	331	347	367	408	59.100	82.400
Afgr. á vefnaðarvöru	12	44,8	370	338	368	376	390	419	64.000	79.900
Afgr. á byggingarvöru	8	50,4	368	324	359	374	418	440	63.600	94.200
Verslunarstjórn	7	48,5	561	456	527	566	688	641	96.200	132.200
Heildsölustörf	51	46,8	335	321	337	338	339	390	57.400	77.500
Önnur afgreiðslust.	60	46,0	355	324	341	356	393	417	60.500	81.600
Samtals	256	47,1	352	322	337	355	376	414	60.400	82.900
Samtals á öllu landinu	425	48,5	351	311	337	353	377	425	60.000	87.600
Vegið meðaltal	426	47,7	378	---	---	381	---	446	64.700	90.500

Starfsgreinar		Skrifstofukarlar á höfuðborgarsvæði Tímakaup og vinnutími á 4. ársfjórðungi 1993									
		Þús. vst.	Vinnu- tími á viku	Hreint tíma- kaup	Greitt tímakaup í dagvinnu				Meðal- tíma- kaup	Greidd dagv.l. á mán.	Heildar- mán.- laun
					neðri fjórð.	mið- gildi	meðal- tal	efri fjórð.			
Almenn skrifstofust.	35	41,6	676	576	706	685	766	732	109.600	128.200	
Bókarar og gjaldkerar	6	42,0	717	566	646	717	1019	772	114.700	136.500	
Skýrsluvélamenn	8	43,0	967	906	1027	967	1074	1066	154.700	193.000	
Fulltrúar	11	40,9	815	724	817	817	942	861	130.600	148.200	
Deildar og skr.st.stj.	11	39,0	1001	979	1020	1009	1077	1032	161.400	169.400	
Önnur skrifst.störf	10	42,0	744	649	719	747	1035	808	119.600	142.700	
Samtals	81	41,3	780	643	760	786	1009	837	125.700	145.400	

Starfsgreinar		Skrifstofukarlar utan höfuðborgarsvæðis Tímakaup og vinnutími á 4. ársfjórðungi 1993									
		Þús. vst.	Vinnu- tími á viku	Hreint tíma- kaup	Greitt tímakaup í dagvinnu				Meðal- tíma- kaup	Greidd dagv.l. á mán.	Heildar- mán.- laun
					neðri fjórð.	mið- gildi	meðal- tal	efri fjórð.			
Almenn skrifstofust.	22	45,5	559	470	550	559	642	633	89.400	121.200	
Bókarar og gjaldkerar	7	44,2	629	534	600	629	645	699	100.600	130.000	
Fulltrúar	6	43,3	738	599	625	738	1070	860	118.100	156.600	
Deildar og skr.st.stj.	15	45,1	796	608	857	798	956	888	127.600	168.600	
Önnur skrifst.störf	23	45,4	623	452	658	624	860	717	99.900	137.000	
Samtals	73	45,1	649	534	608	650	857	737	103.900	139.800	
Samtals á öllu landinu	154	42,8	716	568	723	719	940	789	115.000	142.200	
Vegið meðaltal	154	42,8	706	---	---	709	---	785	113.400	141.200	

Skrifstofukonur á höfuðborgarsvæði										
Tímakaup og vinnutími á 4. ársfjórðungi 1993										
Starfsgreinar	Þús. vst.	Vinnu-tími á viku	Hreint tíma-kaup	Greitt tímakaup í dagvinnu				Meðal-tíma-kaup	Greidd dagv.l. á mán.	Heildar-mán.-laun
				neðri fjórð.	mið-gildi	meðal-tal	efri fjórð.			
Almenn skrifstofust.	102	40,6	617	524	608	619	708	653	99.100	111.600
Símavarsla	6	41,3	494	445	497	494	538	520	79.000	90.400
Ritarar	12	38,6	622	510	565	624	670	631	99.900	102.600
Bókarar og gjaldkerar	14	40,3	662	565	672	670	782	701	107.200	118.800
Fulltrúar	8	40,4	645	565	604	645	711	680	103.100	115.700
Önnur skrifst.störf	37	40,2	620	508	562	623	748	652	99.700	110.200
Samtals	180	40,3	619	512	585	621	712	652	99.400	110.700

Skrifstofukonur utan höfuðborgarsvæðis										
Tímakaup og vinnutími á 4. ársfjórðungi 1993										
Starfsgreinar	Þús. vst.	Vinnu-tími á viku	Hreint tíma-kaup	Greitt tímakaup í dagvinnu				Meðal-tíma-kaup	Greidd dagv.l. á mán.	Heildar-mán.-laun
				neðri fjórð.	mið-gildi	meðal-tal	efri fjórð.			
Almenn skrifstofust.	59	42,2	489	416	482	491	541	531	78.600	94.400
Bókarar og gjaldkerar	7	41,9	529	427	536	537	601	586	85.900	103.400
Önnur skrifst.störf	22	41,0	538	419	500	539	678	611	86.200	105.500
Samtals	88	41,9	505	418	491	508	561	556	81.200	98.100
Samtals á öllu landinu	268	40,7	580	489	559	583	671	620	93.200	106.400
Vegð meðaltal	268	40,6	575	---	---	578	---	614	92.400	104.900

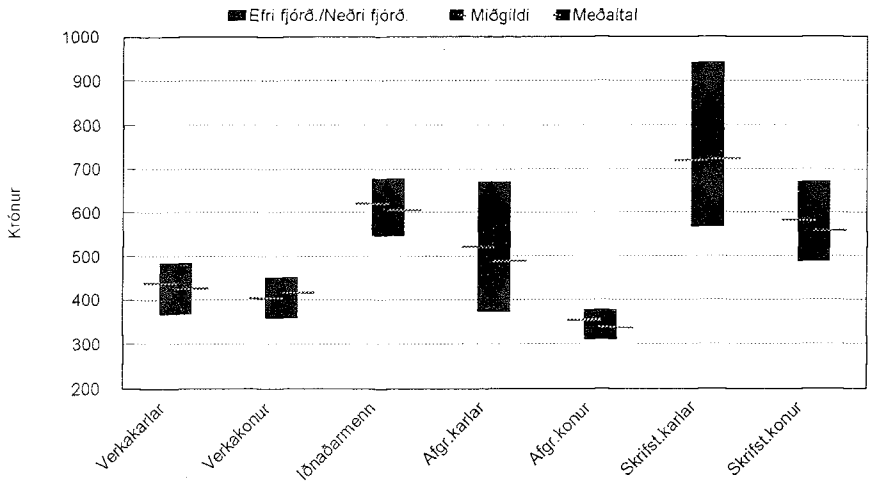
2.2 Launadreifing

Í töflum 2.8 gefur að lita dreifingu greidds tímakaups á 4. ársfjórðungi 1993. Til skýringar er fjórðungur vinnustunda unninn á lægra kaupi en neðri fjórðungur og 75% á hærra kaupi. Helmingur vinnustunda er unninn á hærra kaupi en miðgildið og helmingur á lægra kaupi. Þrír fjórðu hlutar vinnustunda eru unnir á lægra kaupi en efri fjórðungur og fjórðungur á hærra kaupi.

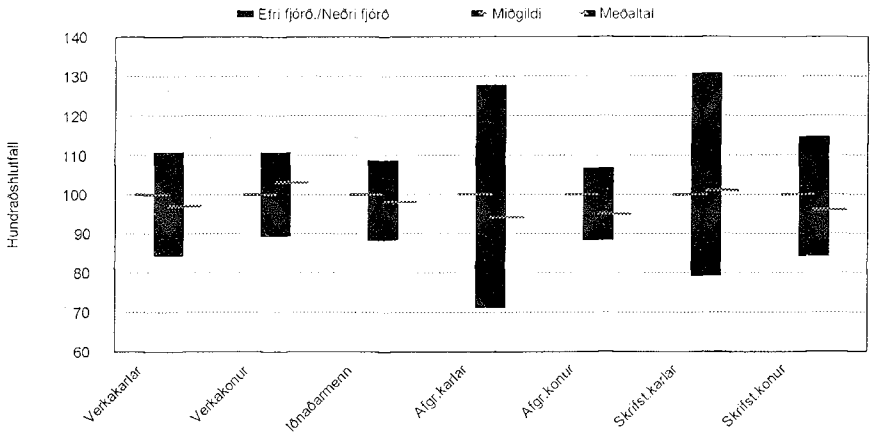
Starfsstéttir	Neðri			Efri
	fjórðungur	Miðgildi	Meðaltal	fjórðungur
Verkakarlar	368	426	438	484
Verkakonur	359	416	404	450
Iðnaðarmenn	548	606	621	677
Afgreiðslukarlar	373	489	522	670
Afgreiðslukonur	311	337	353	377
Skrifstofukarlar	568	723	719	940
Skrifstofukonur	489	559	583	671

	Neðri			Efri
	fjórðungur	Miðgildi	Meðaltal	fjórðungur
Verkakarlar	84	97	100	111
Verkakonur	89	103	100	111
Iðnaðarmenn	88	98	100	109
Afgreiðslukarlar	71	94	100	128
Afgreiðslukonur	88	95	100	107
Skrifstofukarlar	79	101	100	131
Skrifstofukonur	84	96	100	115

Dreifing greidds tímakaups á 4. ársfjórðungi 1993



Dreifing greidds tímakaups á 4. ársfjórðungi sem hlutfall af meðaltali



2.3 Dreifing mánaðarlauna með og án yfirvinnu

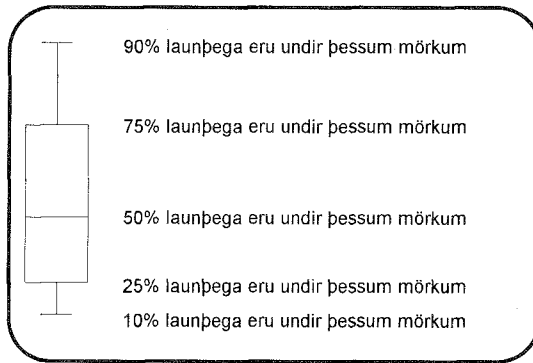
Í töflum 2.9 og 2.10 er sýnd dreifing mánaðarlauna fólks í fullu starfi í úrtaki Kjara-rannsóknarnefndar. Töflurnar sýna laun þeirra einstaklinga sem unnu fleiri en 400 dagvinnustundir á 4. ársfjórðungi 1993 og eru launin færð upp til samræmis við fulla dagvinnu.

Tafla 2.9 sýnir dreifingu greiddra mánaðarlauna þ.e. greitt tímakaup margfaldað með fjölda dagvinnustunda en tafla 2.10 sýnir dreifingu heildarmánaðarlauna.

Töflurnar sýna uppsafnaðar prósentur. Töflurnar í dálkum 2 - 9 í töflu 2.9 sýna hve mörg prósent fullvinnandi fólks voru með lægri mánaðarlaun en tilgreind eru í fyrsta dálki. Til dæmis sýnir talan 24 í öðrum dálki í töflu 2.9 að 24% verkakarla höfðu minna en 65.000 krónur í greitt dagvinnukaup á mánuði á 4. ársfjórðungi 1993.

Myndirnar á síðum 28 og 30 sýna dreifingu launa og vinnutíma hjá einstökum starfsstéttum. Á myndunum koma fram fimm mismunandi mörk, 10%, 25%, 50%, 75% og 90%. Eftirfarandi mynd sýnir hvernig lesið er úr þessum myndum.

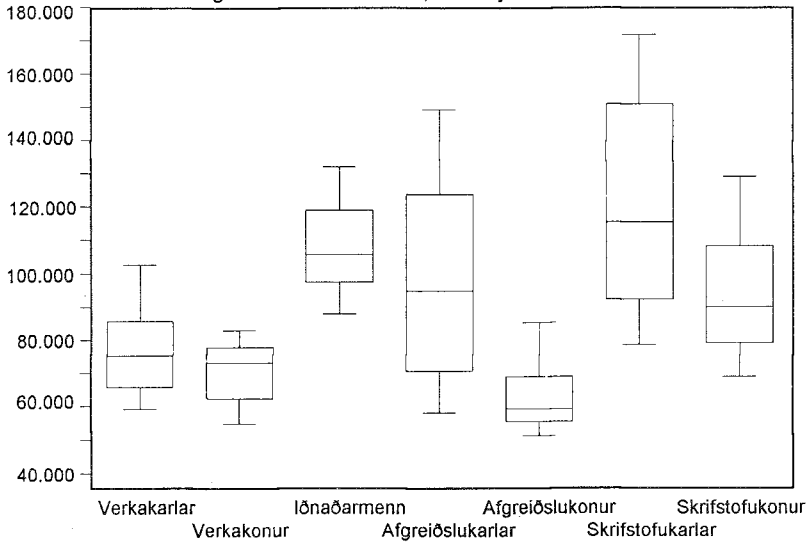
Skýringarmynd fyrir túlkun dreifingarmynda



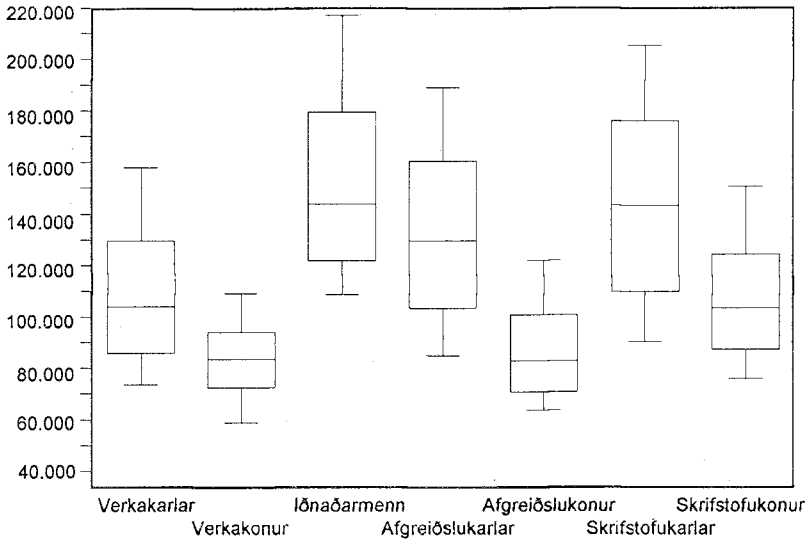
Tafla 2.9 Uppsöfnuð dreifing mánaðarlauna fyrir dagvinnu á 4. ársfj. 1993								
Laun allt að:	Verka- karlar	Verka- konur	Iðn.- menn	Afgr.- karlar	Afgr.- konur	Skr.st.- karlar	Skr.st.- konur	ASÍ- landv.f.
40.000	0	0	0	0	0	0	0	0
45.000	0	0	0	0	1	0	0	0
50.000	1	4	0	2	6	0	0	1
55.000	4	11	0	6	25	0	0	5
60.000	13	19	0	11	52	1	2	13
65.000	24	31	0	20	69	3	6	21
70.000	35	42	0	25	76	6	11	29
75.000	49	59	2	31	84	8	17	39
80.000	63	83	4	37	87	11	26	50
85.000	74	93	6	41	89	15	40	58
90.000	80	97	13	45	92	23	52	64
95.000	85	98	22	51	93	31	57	69
100.000	89	99	33	57	96	36	65	73
105.000	91	99	47	61	97	41	71	78
110.000	93	99	62	65	99	45	76	83
115.000	95	100	69	69	99	48	80	86
120.000	96	100	76	74	100	55	83	88
125.000	97	100	83	76	100	59	86	91
130.000	98	100	87	83	100	63	91	93
135.000	98	100	91	85	100	66	93	94
140.000	99	100	93	86	100	70	94	95
145.000	99	100	95	87	100	72	95	96
150.000	99	100	97	91	100	74	96	97
155.000	99	100	97	93	100	76	97	97
160.000	100	100	97	94	100	80	97	98
165.000	100	100	98	95	100	85	98	98
170.000	100	100	98	96	100	88	99	98
175.000	100	100	99	97	100	94	99	99
180.000	100	100	99	98	100	95	99	99
185.000	100	100	99	98	100	96	100	99
190.000	100	100	99	98	100	99	100	100
195.000	100	100	100	100	100	100	100	100
200.000	100	100	100	100	100	100	100	100
205.000	100	100	100	100	100	100	100	100
210.000	100	100	100	100	100	100	100	100
215.000	100	100	100	100	100	100	100	100
220.000	100	100	100	100	100	100	100	100
Fjöldi	1443	657	731	326	316	201	348	4022

Tafla 2.10		Uppsöfnuð dreifing heildarmánaðarlauna á 4. ársfj. 1993						
Laun allt að:	Verka- karlar	Verka- konur	Iðn.- menn	Afgr.- karlar	Afgr.- konur	Skr.st.- karlar	Skr.st.- konur	ASÍ- landv.f.
50.000	0	1	0	0	0	0	0	0
55.000	1	6	0	0	1	0	0	2
60.000	2	11	0	1	4	0	1	3
65.000	4	16	0	2	14	1	3	6
70.000	7	22	0	2	24	2	6	9
75.000	11	29	0	6	32	3	9	13
80.000	17	41	0	8	44	4	16	19
85.000	24	55	1	11	53	5	23	25
90.000	30	69	2	14	61	10	31	32
95.000	37	76	4	19	68	13	39	37
100.000	45	83	6	23	75	18	46	43
105.000	51	87	8	27	80	22	53	48
110.000	57	90	13	31	84	25	59	53
115.000	63	92	19	37	87	30	66	58
120.000	67	94	24	42	89	33	70	62
125.000	71	96	29	45	91	35	76	66
130.000	75	96	34	50	92	40	79	69
135.000	79	97	41	55	95	43	83	73
140.000	82	98	46	60	95	47	86	76
145.000	85	98	51	62	97	52	88	79
150.000	87	98	55	67	97	56	89	81
155.000	89	98	61	71	97	61	91	83
160.000	91	99	65	74	98	63	92	85
165.000	92	99	68	81	98	66	94	87
170.000	93	99	71	83	98	69	95	89
175.000	94	99	73	84	98	73	97	90
180.000	95	99	75	86	98	76	98	91
185.000	96	99	79	88	99	79	99	92
190.000	96	99	81	90	99	80	99	93
195.000	96	100	83	93	99	84	99	94
200.000	97	100	85	93	100	88	99	95
210.000	98	100	89	96	100	92	99	96
220.000	98	100	90	98	100	96	99	97
230.000	99	100	92	99	100	97	99	98
240.000	99	100	95	100	100	98	100	99
250.000	100	100	96	100	100	99	100	99
260.000	100	100	97	100	100	99	100	99
Fjöldi	1443	657	731	326	316	201	348	4022

☞ Greidd dagvinnulaun á mánuði, 4. ársfj. 1993.



☞ Heildarlaun á mánuði, 4. ársfj. 1993.



2.4 Dreifing vinnutíma

Tafla 2.11 sýnir dreifingu heildarvinnutíma fólks í fullu starfi á 4. ársfjórðungi 1993. Taflan sýnir einungis vinnutíma þeirra sem unnu fleiri en 400 dagvinnustundir og er vinnutíminn færður upp til samræmis við fulla dagvinnu.

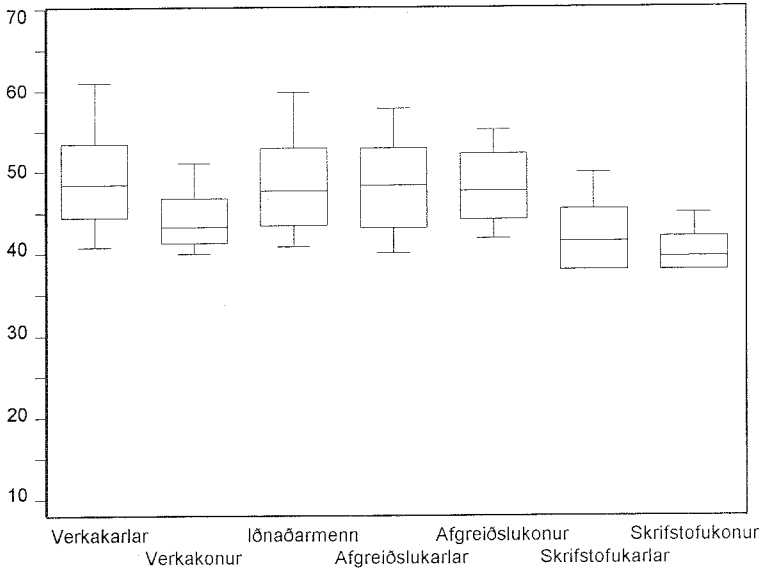
Tafla 2.12 sýnir raunverulegt vinnuframlag starfsmanna með því að taka einungis mið af vinnutíma þeirra einstaklinga, sem voru í úrtakinu á 3. ársfjórðungi 1993 og unnu einnig hjá sama fyrirtæki á 2. og 4. ársfjórðungi 1993. Þannig eru þeir sem hófu störf eða hættu á miðjum ársfjórðungnum hreinsaðir frá. Niðurstaðan sýnir því meðalvinnutíma þeirra starfsmanna, sem voru við störf allan ársfjórðunginn að frádregnum fjarvistum, s.s. vegna veikinda og orlofs.

Tölurnar sýna uppsafnaðar prósentur. Varðandi túlkun myndanna á síðu 30 vísast í texta á síðu 25.

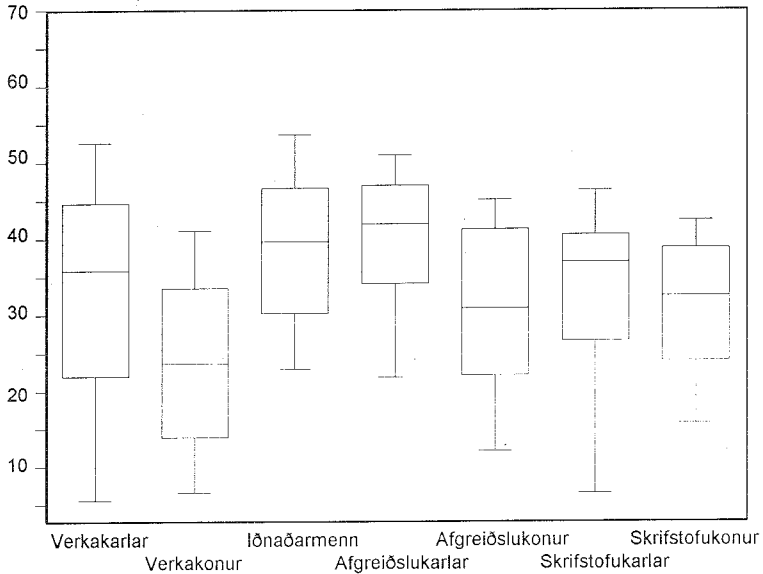
Tímar allt að:	Verka- karlar	Verka- konur	Iðn.- menn	Afgr.- karlar	Afgr.- konur	Skr.st.- karlar	Skr.st.- konur	ASÍ- landv.f.
45	28	61	34	36	30	74	90	43
50	60	88	61	62	62	90	98	70
55	80	96	81	82	89	95	100	86
60	89	99	90	94	97	99	100	93
65	95	99	96	98	100	100	100	97
70	98	100	99	100	100	100	100	99
75	100	100	99	100	100	100	100	100
80	100	100	100	100	100	100	100	100
Fjöldi	1443	657	731	326	316	201	348	4022

Tímar allt að:	Verka- karlar	Verka- konur	Iðn.- menn	Afgr.- karlar	Afgr.- konur	Skr.st.- karlar	Skr.st.- konur	ASÍ- landv.f.
5	9	7	2	2	5	9	1	6
10	14	16	3	3	9	14	4	11
15	19	27	4	6	13	17	9	17
20	23	39	7	10	21	19	16	24
25	28	54	12	12	31	21	29	33
30	37	66	24	18	46	35	47	45
35	48	78	40	26	60	43	53	56
40	59	87	52	41	70	73	81	69
45	76	96	70	65	90	87	95	84
50	87	99	83	87	98	96	99	92
55	92	100	91	97	100	98	100	96
60	96	100	95	100	100	99	100	98
65	98	100	98	100	100	100	100	99
70	99	100	99	100	100	100	100	100
75	100	100	100	100	100	100	100	100
Fjöldi	2409	2182	835	431	920	244	524	7545

☞ Vinnutími fólks í fullu starfi, 4. ársfj. 1993.



☞ Vinnutími fólks í föstu starfi, 3. ársfj. 1993.



3 Tímakaup og kaupmáttur

Töflur 3.1 til 3.8 sýna greitt tímakaup, meðaltímakaup og kaupmátt þessara stærða miðað við framfærsluvísitölu hjá verkafólki, iðnaðarmönnum, afgreiðslu- og skrifstofufólki ásamt ASÍ-landverkafólki frá árinu 1980. Tímaraðirnar byggja á niðurstöðum sem eru vegnar eftir atvinnugreinum. Ársmeðaltölin eru reiknuð sem meðaltöl ársfjórðunga.

Tafla 3.9 sýnir vísitölu framfærslukostnaðar miðað við stöðu hennar í miðjum mánuði.

Tafla 3.10 sýnir þróun lágmarkslauna með og án eingreiðslna auk kaupmáttar miðað við vísitölu framfærslukostnaðar.

Greitt tímakaup og meðaltímakaup breyttist á efiirfarandi hátt á tímabilunum frá 4. ársfjórðungi 1992 annars vegar og 3. ársfjórðungi 1993 hins vegar til 4. ársfjórðungs 1993.

	Breyting frá 3. ársfj. 1993	Breyting frá 4. ársfj. 1992
Greitt tímakaup verkakarla	3,2%	1,6%
Meðaltímakaup verkakarla	3,8%	3,3%
Greitt tímakaup verkakvenna	1,4%	0,7%
Meðaltímakaup verkakvenna	1,2%	2,8%
Greitt tímakaup iðnaðarmanna	-2,8%	-3,6%
Meðaltímakaup iðnaðarmanna	-2,2%	-2,3%
Greitt tímakaup afgreiðslukarla	2,4%	-0,2%
Meðaltímakaup afgreiðslukarla	4,2%	1,1%
Greitt tímakaup afgreiðslukvenna	2,3%	-1,0%
Meðaltímakaup afgreiðslukvenna	5,3%	-0,8%
Greitt tímakaup skrifstofukarla	-3,5%	-5,8%
Meðaltímakaup skrifstofukarla	-2,3%	-4,0%
Greitt tímakaup skrifstofukvenna	2,8%	4,0%
Meðaltímakaup skrifstofukvenna	3,1%	4,0%
Greitt tímakaup ASÍ-landverkafólks	0,6%	-0,5%
Meðaltímakaup ASÍ-landverkafólks	1,4%	0,8%
Visitala framfærslukostnaðar	0,5%	5,3%

	Tímakaup og kaupmáttur miðað við vísitölu framfærslukostnaðar, 1990 = 100. Verkakarlar					
	Greitt tímak.	Breyting	Meðal-tímak.	Breyting	Kaupm. greidds tímak.	Kaupm. meðal-tímak.
1980	22,64		25,92		107,5	105,5
1981	34,12	50,7%	38,84	49,8%	107,4	104,7
1982	53,70	57,4%	60,94	56,9%	111,9	108,8
1983	81,64	52,0%	92,32	51,5%	92,3	89,5
1984	100,11	22,6%	114,36	23,9%	87,7	85,8
1985	132,67	32,5%	153,02	33,8%	87,7	86,7
1986	178,47	34,5%	206,79	35,1%	97,3	96,6
1987	244,98	37,3%	288,64	39,6%	112,5	113,6
1988	307,92	25,7%	360,31	24,8%	112,7	113,0
1989	350,02	13,7%	408,09	13,3%	105,9	105,8
1990	379,60	8,5%	443,02	8,6%	100,0	100,0
1991	411,76	8,5%	478,59	8,0%	101,5	101,1
1992	427,74	3,9%	491,83	2,8%	101,7	100,2
1993	436,24	2,0%	505,52	2,8%	99,6	98,9
1987 1. ársfj.	222,94	10,6%	264,10	11,8%	110,7	112,3
2. "	237,28	6,4%	282,20	6,9%	112,7	114,8
3. "	245,49	3,5%	286,80	1,6%	110,3	110,4
4. "	274,19	11,7%	321,46	12,1%	115,9	116,4
1988 1. ársfj.	280,66	2,4%	323,88	0,8%	111,3	110,1
2. "	301,36	7,4%	358,13	10,6%	113,2	115,2
3. "	320,80	6,5%	370,49	3,5%	112,4	111,2
4. "	328,84	2,5%	388,74	4,9%	113,9	115,4
1989 1. ársfj.	327,20	-0,5%	384,53	-1,1%	108,2	109,0
2. "	347,71	6,3%	405,64	5,5%	107,6	107,5
3. "	349,05	0,4%	401,82	-0,9%	102,9	101,5
4. "	376,12	7,8%	440,36	9,6%	105,3	105,7
1990 1. ársfj.	360,67	-4,1%	418,66	-4,9%	97,4	96,9
2. "	375,65	4,2%	434,75	3,8%	99,3	98,5
3. "	379,75	1,1%	444,70	2,3%	99,1	99,4
4. "	402,31	5,9%	473,98	6,6%	104,0	105,0
1991 1. ársfj.	405,69	0,8%	465,13	-1,9%	103,5	101,7
2. "	405,03	-0,2%	475,83	2,3%	100,9	101,6
3. "	410,67	1,4%	480,34	0,9%	99,8	100,0
4. "	425,66	3,7%	493,04	2,6%	102,1	101,3
1992 1. ársfj.	426,87	0,3%	490,90	-0,4%	101,9	100,4
2. "	428,73	0,4%	494,63	0,8%	102,1	100,9
3. "	419,94	-2,1%	483,17	-2,3%	99,7	98,3
4. "	435,42	3,7%	498,60	3,2%	103,1	101,2
1993 1. ársfj.	440,41	1,1%	509,31	2,1%	102,1	101,2
2. "	433,35	-1,6%	501,42	-1,5%	99,7	98,9
3. "	428,70	-1,1%	496,34	-1,0%	96,9	96,2
4. "	442,50	3,2%	515,00	3,8%	99,5	99,2

Tafla 3.2		Tímakaup og kaupmáttur miðað við vísitölu framfærslukostnaðar, 1990 = 100. Verkakanur				
	Greitt tímak.	Breyting	Meðal-tímak.	Breyting	Kaupm. greidds tímak.	Kaupm. meðal-tímak.
1980	21,72		23,67		111,4	110,7
1981	33,35	53,5%	36,26	53,2%	113,4	112,4
1982	51,50	54,4%	56,42	55,6%	115,9	115,8
1983	78,91	53,2%	86,14	52,7%	96,4	95,9
1984	96,42	22,2%	105,61	22,6%	91,2	91,0
1985	129,63	34,4%	142,86	35,3%	92,6	93,0
1986	170,97	31,9%	187,71	31,4%	100,7	100,8
1987	235,05	37,5%	260,63	38,8%	116,6	117,8
1988	297,57	26,6%	326,14	25,1%	117,7	117,6
1989	327,12	9,9%	360,32	10,5%	106,9	107,3
1990	351,40	7,4%	385,56	7,0%	100,0	100,0
1991	389,28	10,8%	434,36	12,7%	103,7	105,5
1992	400,91	3,0%	442,69	1,9%	103,0	103,6
1993	408,95	2,0%	457,68	3,4%	100,8	102,8
1987 1. ársfj.	212,41	12,4%	237,19	14,3%	113,9	115,9
2. "	222,06	4,5%	246,90	4,1%	113,9	115,5
3. "	237,98	7,2%	262,98	6,5%	115,5	116,4
4. "	267,73	12,5%	295,45	12,3%	122,3	123,0
1988 1. ársfj.	271,79	1,5%	296,49	0,4%	116,5	115,8
2. "	292,59	7,7%	323,11	9,0%	118,7	119,5
3. "	306,44	4,7%	333,23	3,1%	116,0	115,0
4. "	319,44	4,2%	351,73	5,6%	119,5	119,9
1989 1. ársfj.	309,69	-3,1%	339,18	-3,6%	110,6	110,4
2. "	321,37	3,8%	355,22	4,7%	107,4	108,2
3. "	330,43	2,8%	359,78	1,3%	105,2	104,4
4. "	346,98	5,0%	387,11	7,6%	105,0	106,7
1990 1. ársfj.	334,98	-3,5%	365,61	-5,6%	97,8	97,2
2. "	347,65	3,8%	382,11	4,5%	99,3	99,5
3. "	350,28	0,8%	381,40	-0,2%	98,7	98,0
4. "	372,70	6,4%	413,11	8,3%	104,0	105,1
1991 1. ársfj.	370,99	-0,5%	412,77	-0,1%	102,2	103,7
2. "	389,33	4,9%	439,29	6,4%	104,8	107,8
3. "	393,27	1,0%	441,69	0,5%	103,2	105,7
4. "	403,51	2,6%	443,67	0,4%	104,5	104,7
1992 1. ársfj.	394,17	-2,3%	433,86	-2,2%	101,7	102,0
2. "	399,46	1,3%	444,51	2,5%	102,8	104,2
3. "	400,49	0,3%	443,12	-0,3%	102,7	103,6
4. "	409,51	2,3%	449,27	1,4%	104,7	104,7
1993 1. ársfj.	413,87	1,1%	463,33	3,1%	103,7	105,8
2. "	402,52	-2,7%	449,28	-3,0%	100,1	101,8
3. "	406,92	1,1%	456,39	1,6%	99,4	101,6
4. "	412,50	1,4%	461,70	1,2%	100,2	102,2

Tafla 3.3		Tímakaup og kaupmáttur miðað við visitölu framfærslukostnaðar, 1990 = 100. Iðnaðarmenn					
	Greitt tímak.	Breyting	Meðal-tímak.	Breyting	Kaupm. greidds tímak.	Kaupm. meðal-tímak.	
1980	28,26		31,93		92,3	92,8	
1981	44,31	56,8%	49,94	56,4%	96,0	96,2	
1982	69,59	57,1%	77,57	55,3%	99,8	99,0	
1983	104,60	50,3%	116,10	49,7%	81,4	80,4	
1984	127,91	22,3%	144,39	24,4%	77,1	77,4	
1985	173,63	35,7%	196,65	36,2%	79,0	79,6	
1986	225,29	29,8%	255,72	30,0%	84,6	85,4	
1987	346,47	53,8%	396,88	55,2%	109,5	111,6	
1988	446,47	28,9%	505,97	27,5%	112,5	113,4	
1989	517,20	15,8%	581,52	14,9%	107,7	107,7	
1990	551,57	6,6%	620,03	6,6%	100,0	100,0	
1991	590,60	7,1%	663,63	7,0%	100,2	100,2	
1992	625,55	5,9%	698,21	5,2%	102,4	101,6	
1993	631,49	0,9%	705,79	1,1%	99,2	98,6	
1987 1. ársfj.	297,26	13,4%	345,63	14,3%	101,6	105,1	
2. "	322,69	8,6%	366,60	6,1%	105,5	106,6	
3. "	357,65	10,8%	407,99	11,3%	110,6	112,3	
4. "	408,29	14,2%	467,28	14,5%	118,8	120,9	
1988 1. ársfj.	410,59	0,6%	472,01	1,0%	112,1	114,6	
2. "	436,46	6,3%	487,95	3,4%	112,8	112,2	
3. "	476,71	9,2%	538,51	10,4%	115,0	115,5	
4. "	462,11	-3,1%	525,39	-2,4%	110,2	111,4	
1989 1. ársfj.	492,13	6,5%	548,00	4,3%	112,0	111,0	
2. "	510,29	3,7%	573,23	4,6%	108,6	108,6	
3. "	525,08	2,9%	594,65	3,7%	106,5	107,3	
4. "	541,29	3,1%	610,21	2,6%	104,3	104,6	
1990 1. ársfj.	533,11	-1,5%	598,40	-1,9%	99,1	99,0	
2. "	542,07	1,7%	601,58	0,5%	98,7	97,4	
3. "	564,25	4,1%	635,79	5,7%	101,3	101,6	
4. "	566,83	0,5%	644,35	1,3%	100,8	102,0	
1991 1. ársfj.	578,26	2,0%	645,64	0,2%	101,5	100,8	
2. "	597,29	3,3%	671,12	3,9%	102,4	102,4	
3. "	588,86	-1,4%	663,00	-1,2%	98,5	98,6	
4. "	598,00	1,6%	674,77	1,8%	98,7	99,0	
1992 1. ársfj.	609,54	1,9%	679,89	0,8%	100,1	99,4	
2. "	632,85	3,8%	708,15	4,2%	103,7	103,2	
3. "	620,92	-1,9%	694,27	-2,0%	101,4	100,9	
4. "	638,89	2,9%	710,53	2,3%	104,1	103,0	
1993 1. ársfj.	633,32	-0,9%	700,76	-1,4%	101,1	99,5	
2. "	642,26	1,4%	719,27	2,6%	101,7	101,4	
3. "	634,18	-1,3%	709,24	-1,4%	98,7	98,2	
4. "	616,20	-2,8%	693,90	-2,2%	95,4	95,5	

Tafla 3.4 Tímakaup og kaupmáttur miðað við visitölu framfærslukostnaðar, 1990 = 100. Afgreiðslukarlar						
	Greitt tímak.	Breyting	Meðal-tímak.	Breyting	Kaupm. greidds tímak.	Kaupm. meðal-tímak.
1980	26,25		27,99		106,0	98,8
1981	38,79	47,8%	41,60	48,6%	103,9	97,3
1982	59,45	53,3%	63,95	53,7%	105,4	99,1
1983	91,06	53,2%	98,50	54,0%	87,6	82,8
1984	112,87	24,0%	123,17	25,0%	84,1	80,1
1985	151,72	34,4%	167,89	36,3%	85,4	82,5
1986	208,80	37,6%	229,35	36,6%	96,9	93,0
1987	285,11	36,5%	322,91	40,8%	111,4	110,2
1988	361,51	26,8%	411,89	27,6%	112,6	112,1
1989	397,62	10,0%	454,73	10,4%	102,3	102,3
1990	446,22	12,2%	510,76	12,3%	100,0	100,0
1991	491,79	10,2%	566,23	10,9%	103,2	103,8
1992	534,96	8,8%	603,87	6,6%	108,2	106,7
1993	535,35	0,1%	607,93	0,7%	103,9	103,1
1987 1. ársfj.	241,34	-1,2%	268,70	-0,6%	101,9	99,1
2. "	279,40	15,8%	316,10	17,6%	112,9	111,6
3. "	286,63	2,6%	324,07	2,5%	109,6	108,2
4. "	333,06	16,2%	382,76	18,1%	119,8	120,3
1988 1. ársfj.	330,06	-0,9%	384,99	0,6%	111,4	113,5
2. "	344,77	4,5%	388,32	0,9%	110,1	108,4
3. "	384,91	11,6%	429,91	10,7%	114,7	112,0
4. "	386,29	0,4%	444,35	3,4%	113,8	114,4
1989 1. ársfj.	365,68	-5,3%	422,57	-4,9%	102,9	103,9
2. "	404,58	10,6%	461,21	9,1%	106,5	106,0
3. "	388,49	-4,0%	437,89	-5,1%	97,4	95,9
4. "	431,72	11,1%	497,25	13,6%	102,8	103,5
1990 1. ársfj.	437,05	1,2%	498,23	0,2%	100,4	100,0
2. "	435,33	-0,4%	500,61	0,5%	97,9	98,4
3. "	443,63	1,9%	501,70	0,2%	98,5	97,3
4. "	468,87	5,7%	542,50	8,1%	103,1	104,2
1991 1. ársfj.	481,15	2,6%	553,99	2,1%	104,4	105,0
2. "	481,55	0,1%	547,98	-1,1%	102,1	101,5
3. "	471,95	-2,0%	542,46	-1,0%	97,6	98,0
4. "	532,51	12,8%	620,47	14,4%	108,6	110,6
1992 1. ársfj.	532,80	0,1%	596,36	-3,9%	108,2	105,8
2. "	537,91	1,0%	606,84	1,8%	109,0	107,4
3. "	527,11	-2,0%	595,55	-1,9%	106,5	105,1
4. "	542,03	2,8%	616,74	3,6%	109,2	108,5
1993 1. ársfj.	543,03	0,2%	608,53	-1,3%	107,1	104,9
2. "	529,47	-2,5%	601,30	-1,2%	103,7	102,9
3. "	528,01	-0,3%	598,29	-0,5%	101,6	100,5
4. "	540,90	2,4%	623,60	4,2%	103,5	104,2

Tafla 3.5

Tímakaup og kaupmáttur miðað við vísitölu framfærslukostnaðar, 1990 = 100. **Afgreiðslukonur**

	Greitt tímak.	Breyting	Meðal-tímak.	Breyting	Kaupm. greidds tímak.	Kaupm. meðal-tímak.
1980	21,00		22,71		115,2	106,8
1981	30,90	47,1%	33,68	48,3%	112,3	105,0
1982	47,02	52,2%	51,71	53,5%	113,2	106,7
1983	72,68	54,6%	79,86	54,4%	95,0	89,4
1984	88,72	22,1%	98,34	23,1%	89,7	85,3
1985	117,46	32,4%	133,27	35,5%	89,7	87,3
1986	154,15	31,2%	172,52	29,5%	97,1	93,2
1987	220,37	43,0%	251,91	46,0%	116,9	114,6
1988	280,71	27,4%	322,39	28,0%	118,7	116,9
1989	307,71	9,6%	354,49	10,0%	107,6	106,2
1990	328,61	6,8%	383,35	8,1%	100,0	100,0
1991	351,15	6,9%	406,27	6,0%	100,0	99,2
1992	377,99	7,6%	431,26	6,2%	103,8	101,5
1993	378,86	0,2%	435,56	1,0%	99,9	98,4
1987 1. ársfj.	200,21	15,4%	225,87	14,1%	114,8	111,0
2. "	214,09	6,9%	243,90	8,0%	117,5	114,7
3. "	222,87	4,1%	250,26	2,6%	115,7	111,4
4. "	244,32	9,6%	287,59	14,9%	119,3	120,4
1988 1. ársfj.	255,88	4,7%	302,77	5,3%	117,3	118,9
2. "	269,74	5,4%	304,58	0,6%	117,0	113,3
3. "	294,43	9,2%	328,16	7,7%	119,2	113,9
4. "	302,77	2,8%	354,06	7,9%	121,1	121,4
1989 1. ársfj.	300,05	-0,9%	349,60	-1,3%	114,6	114,5
2. "	305,65	1,9%	352,40	0,8%	109,2	107,9
3. "	304,40	-0,4%	343,41	-2,6%	103,7	100,2
4. "	320,73	5,4%	372,53	8,5%	103,7	103,3
1990 1. ársfj.	328,94	2,6%	386,28	3,7%	102,7	103,3
2. "	324,13	-1,5%	374,43	-3,1%	99,0	98,1
3. "	323,40	-0,2%	367,56	-1,8%	97,5	95,0
4. "	337,98	4,5%	405,13	10,2%	100,9	103,7
1991 1. ársfj.	348,66	3,2%	406,64	0,4%	102,7	102,7
2. "	338,95	-2,8%	385,81	-5,1%	97,6	95,2
3. "	348,41	2,8%	395,62	2,5%	97,8	95,2
4. "	368,58	5,8%	437,02	10,5%	102,1	103,8
1992 1. ársfj.	375,62	1,9%	421,65	-3,5%	103,6	99,7
2. "	369,82	-1,5%	423,73	0,5%	101,7	99,9
3. "	382,00	3,3%	429,75	1,4%	104,8	101,0
4. "	384,53	0,7%	449,91	4,7%	105,2	105,5
1993 1. ársfj.	386,62	0,5%	439,82	-2,2%	103,5	101,0
2. "	375,83	-2,8%	432,48	-1,7%	99,9	98,6
3. "	372,27	-0,9%	423,64	-2,0%	97,2	94,9
4. "	380,70	2,3%	446,30	5,3%	98,9	99,4

Tafla 3.6

Tímakaup og kaupmáttur miðað við vísitölu framfærslukostnaðar, 1990 = 100. Skrifstofufakarlar

	Greitt tímak.	Breyting	Meðal-tímak.	Breyting	Kaupm. greidds tímak.	Kaupm. meðal-tímak.
1980	36,26		37,87		100,5	97,0
1981	53,58	47,8%	56,78	49,9%	98,4	96,4
1982	84,36	57,4%	90,52	59,4%	102,6	101,7
1983	127,87	51,6%	137,53	51,9%	84,4	83,9
1984	158,63	24,0%	169,31	23,1%	81,0	79,9
1985	222,24	40,1%	239,52	41,5%	85,8	85,4
1986	291,27	31,1%	314,11	31,1%	92,7	92,4
1987	412,43	41,6%	440,61	40,3%	110,5	109,1
1988	538,21	30,5%	586,06	33,0%	115,0	115,7
1989	618,56	14,9%	675,38	15,2%	109,2	110,2
1990	650,53	5,2%	703,99	4,2%	100,0	100,0
1991	690,47	6,1%	750,17	6,6%	99,4	99,8
1992	744,94	7,9%	805,16	7,3%	103,4	103,2
1993	736,12	-1,2%	795,65	-1,2%	98,0	97,9
1987 1. ársfj.	357,03	7,8%	377,50	6,1%	103,4	101,1
2. "	404,52	13,3%	432,40	14,5%	112,1	110,7
3. "	400,93	-0,9%	428,30	-0,9%	105,1	103,8
4. "	487,22	21,5%	524,22	22,4%	120,2	119,5
1988 1. ársfj.	510,48	4,8%	552,29	5,4%	118,2	118,1
2. "	513,50	0,6%	560,52	1,5%	112,5	113,5
3. "	548,90	6,9%	595,82	6,3%	112,2	112,6
4. "	579,95	5,7%	635,61	6,7%	117,2	118,7
1989 1. ársfj.	569,23	-1,8%	629,71	-0,9%	109,9	112,3
2. "	613,30	7,7%	667,89	6,1%	110,7	111,4
3. "	635,22	3,6%	693,23	3,8%	109,3	110,2
4. "	656,49	3,3%	710,68	2,5%	107,3	107,3
1990 1. ársfj.	640,47	-2,4%	695,38	-2,2%	101,0	101,3
2. "	665,74	3,9%	717,83	3,2%	102,7	102,4
3. "	625,59	-6,0%	675,51	-5,9%	95,3	95,1
4. "	670,31	7,1%	727,22	7,7%	101,1	101,3
1991 1. ársfj.	689,29	2,8%	749,57	3,1%	102,6	103,1
2. "	689,54	0,0%	749,97	0,1%	100,3	100,8
3. "	650,82	-5,6%	714,04	-4,8%	92,3	93,6
4. "	732,22	12,5%	787,11	10,2%	102,4	101,8
1992 1. ársfj.	739,28	1,0%	800,85	1,7%	103,0	103,1
2. "	731,93	-1,0%	795,32	-0,7%	101,7	102,1
3. "	740,49	1,2%	800,27	0,6%	102,6	102,4
4. "	768,07	3,7%	824,20	3,0%	106,1	105,2
1993 1. ársfj.	737,19	-4,0%	789,24	-4,2%	99,7	98,7
2. "	734,22	-0,4%	792,59	0,4%	98,6	98,4
3. "	749,55	2,1%	809,85	2,2%	98,9	98,7
4. "	723,50	-3,5%	790,90	-2,3%	94,9	95,9

Tafla 3.7

Timakaup og kaupmáttur miðað við vísitölu framfærslukostnaðar, 1990 = 100. **Skrifstofukonur**

	Greitt timak.	Breyt- ing	Meðal- timak.	Breyt- ing	Kaupm. greidds timak.	Kaupm. meðal- timak.
1980	26,93		28,03		104,5	104,0
1981	40,71	51,2%	42,22	50,6%	104,7	103,9
1982	60,70	49,1%	63,38	50,1%	103,4	103,3
1983	93,85	54,6%	98,04	54,7%	86,7	86,7
1984	117,19	24,9%	122,21	24,7%	83,8	83,6
1985	163,39	39,4%	172,38	41,1%	88,3	89,1
1986	214,86	31,5%	226,82	31,6%	95,7	96,7
1987	296,31	37,9%	314,41	38,6%	111,2	112,9
1988	379,40	28,0%	406,56	29,3%	113,5	116,4
1989	443,12	16,8%	469,04	15,4%	109,5	110,9
1990	464,62	4,9%	485,61	3,5%	100,0	100,0
1991	503,77	8,4%	539,21	11,0%	101,5	103,9
1992	555,33	10,2%	587,98	9,0%	107,9	109,3
1993	563,04	1,4%	594,60	1,1%	105,0	106,1
1987 1. ársfj.	278,52	12,3%	293,82	12,4%	113,0	114,0
2. "	280,55	0,7%	297,70	1,3%	108,9	110,5
3. "	281,05	0,2%	299,59	0,6%	103,2	105,2
4. "	345,12	22,8%	366,51	22,3%	119,2	121,1
1988 1. ársfj.	360,14	4,4%	387,42	5,7%	116,7	120,1
2. "	350,93	-2,6%	376,92	-2,7%	107,7	110,6
3. "	393,47	12,1%	420,07	11,4%	112,6	115,1
4. "	413,05	5,0%	441,81	5,2%	116,9	119,6
1989 1. ársfj.	423,54	2,5%	453,22	2,6%	114,4	117,2
2. "	449,22	6,1%	473,22	4,4%	113,5	114,4
3. "	444,88	-1,0%	471,59	-0,3%	107,2	108,7
4. "	454,82	2,2%	478,12	1,4%	104,0	104,6
1990 1. ársfj.	453,05	-0,4%	469,39	-1,8%	100,0	99,1
2. "	463,32	2,3%	483,24	3,0%	100,1	99,9
3. "	454,42	-1,9%	471,70	-2,4%	96,9	96,2
4. "	487,70	7,3%	518,11	9,8%	103,0	104,7
1991 1. ársfj.	499,56	2,4%	528,14	1,9%	104,1	105,3
2. "	498,84	-0,1%	541,25	2,5%	101,6	105,4
3. "	495,29	-0,7%	533,43	-1,4%	98,3	101,3
4. "	521,39	5,3%	554,02	3,9%	102,1	103,8
1992 1. ársfj.	548,08	5,1%	576,85	4,1%	106,9	107,7
2. "	556,57	1,5%	589,90	2,3%	108,3	109,8
3. "	561,19	0,8%	595,18	0,9%	108,8	110,5
4. "	555,47	-1,0%	590,00	-0,9%	107,5	109,2
1993 1. ársfj.	554,74	-0,1%	582,09	-1,3%	105,1	105,5
2. "	558,07	0,6%	587,30	0,9%	104,9	105,7
3. "	561,75	0,7%	595,19	1,3%	103,8	105,2
4. "	577,60	2,8%	613,80	3,1%	106,1	107,9

Tíma- kaup		Tímakaup og kaupmáttur miðað við vísitölu framfærslukostnaðar, 1990 = 100. ASÍ-landverkfólk					
		Greitt tímak.	Breyting	Meðal-tímak.	Breyting	Kaupm. greidds tímak.	Kaupm. meðal-tímak.
1980		24,93		27,51		103,8	102,0
1981		37,86	51,9%	41,75	51,8%	104,5	102,6
1982		58,84	55,4%	64,94	55,5%	107,5	105,7
1983		89,60	52,3%	98,65	51,9%	88,8	87,1
1984		110,09	22,9%	122,10	23,8%	84,5	83,5
1985		148,76	35,1%	166,38	36,3%	86,3	85,9
1986		196,75	32,3%	220,14	32,3%	94,1	93,7
1987		278,87	41,7%	315,53	43,3%	112,3	113,1
1988		355,51	27,5%	400,95	27,1%	114,1	114,6
1989		404,06	13,7%	454,35	13,3%	107,2	107,3
1990		432,97	7,2%	486,20	7,0%	100,0	100,0
1991		468,53	8,2%	528,14	8,6%	101,3	101,7
1992		495,50	5,8%	552,89	4,7%	103,3	102,6
1993		501,21	1,2%	562,19	1,7%	100,3	100,2
1987	1. ársfj.	248,92	11,2%	282,51	11,9%	108,3	109,5
	2. "	266,48	7,1%	301,89	6,9%	111,0	111,9
	3. "	279,65	4,9%	315,05	4,4%	110,2	110,5
	4. "	320,41	14,6%	362,66	15,1%	118,8	119,7
1988	1. ársfj.	327,69	2,3%	369,92	2,0%	114,0	114,6
	2. "	344,38	5,1%	389,11	5,2%	113,4	114,1
	3. "	371,38	7,8%	415,06	6,7%	114,1	113,5
	4. "	378,59	1,9%	429,71	3,5%	115,0	116,2
1989	1. ársfj.	381,15	0,7%	429,73	0,0%	110,5	111,0
	2. "	401,25	5,3%	450,98	4,9%	108,8	108,9
	3. "	406,58	1,3%	454,62	0,8%	105,1	104,6
	4. "	427,25	5,1%	482,06	6,0%	104,9	105,4
1990	1. ársfj.	417,89	-2,2%	467,77	-3,0%	99,0	98,7
	2. "	429,29	2,7%	478,92	2,4%	99,5	98,9
	3. "	431,93	0,6%	483,95	1,1%	98,8	98,6
	4. "	452,76	4,8%	514,16	6,2%	102,6	103,7
1991	1. ársfj.	459,58	1,5%	514,57	0,1%	102,8	102,5
	2. "	465,65	1,3%	527,41	2,5%	101,7	102,6
	3. "	463,96	-0,4%	525,08	-0,4%	98,8	99,6
	4. "	484,94	4,5%	545,49	3,9%	101,9	102,1
1992	1. ársfj.	489,49	0,9%	544,94	-0,1%	102,5	101,6
	2. "	495,61	1,3%	555,07	1,9%	103,5	103,2
	3. "	492,25	-0,7%	549,29	-1,0%	102,5	101,8
	4. "	504,64	2,5%	562,26	2,4%	104,8	103,9
1993	1. ársfj.	504,03	-0,1%	562,23	0,0%	102,5	101,8
	2. "	499,96	-0,8%	560,35	-0,3%	100,9	100,7
	3. "	498,83	-0,2%	559,29	-0,2%	98,9	98,7
	4. "	502,00	0,6%	566,90	1,4%	99,0	99,5

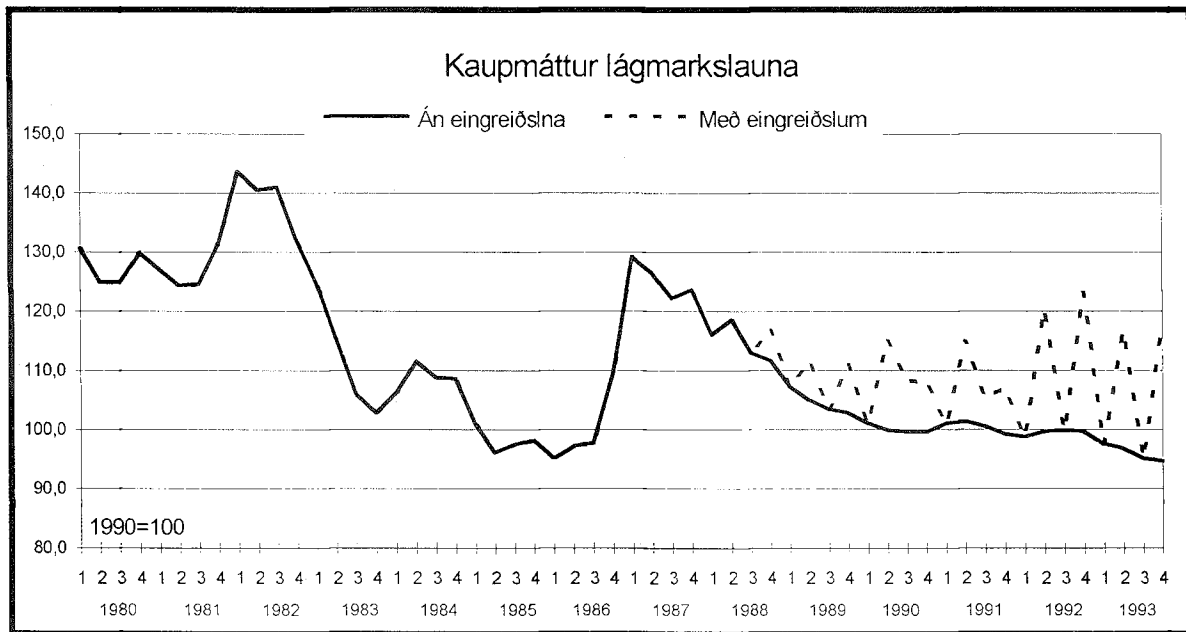
Tafla 3.9 Vísitala framfærslukostnaðar reiknuð sem ársmeðaltal og ársfjórðungsmeðaltal, miðað við stöðuna í miðjum mánuði, 1990=100

	Framfærslukostnaður	Breyting (%)
1980	5,55	
1981	8,37	50,8%
1982	12,64	51,0%
1983	23,29	84,3%
1984	30,09	29,2%
1985	39,83	32,4%
1986	48,30	21,3%
1987	57,36	18,8%
1988	71,95	25,4%
1989	87,09	21,0%
1990	100,00	14,8%
1991	106,82	6,8%
1992	110,80	3,7%
1993	115,43	4,2%
	117,09	
1987 1. ársfj.	53,06	5,2%
2. "	55,47	4,5%
3. "	58,62	5,7%
4. "	62,31	6,3%
1988 1. ársfj.	66,40	6,6%
2. "	70,15	5,6%
3. "	75,18	7,2%
4. "	76,06	1,2%
1989 1. ársfj.	79,65	4,7%
2. "	85,17	6,9%
3. "	89,36	4,9%
4. "	94,08	5,3%
1990 1. ársfj.	97,51	3,6%
2. "	99,61	2,2%
3. "	100,95	1,3%
4. "	101,93	1,0%
1991 1. ársfj.	103,28	1,3%
2. "	105,72	2,4%
3. "	108,41	2,5%
4. "	109,88	1,4%
1992 1. ársfj.	110,35	0,4%
2. "	110,62	0,2%
3. "	110,97	0,3%
4. "	111,26	0,3%
1993 1. ársfj.	113,62	2,1%
2. "	114,45	0,7%
3. "	116,50	1,8%
4. "	117,14	0,6%

Tafla 3.10	Lágmarkslaun og kaupmáttur lágmarkslauna með og án eingreiðslna, kaupmáttur 1990=100			
	Mánaðarlaun		Vísitala kaupmáttar mánaðarl.	
	án eingr.	eingreiðslur	án eingr.	með eingr.
1980	2.753		127,5	127,5
1981	4.135		127,0	127,0
1982	6.822		138,7	138,7
1983	10.040		110,8	110,8
1984	12.741		108,8	108,8
1985	15.204		98,1	98,1
1986	18.797		100,0	100,0
1987	27.949		125,2	125,2
1988	32.101	387	114,7	116,1
1989	35.400	1.292	104,5	108,3
1990	38.904	3.174	100,0	108,2 ¹
1991	41.765	3.662	100,5	109,3
1992	42.876	4.750	99,5	110,5
1993	43.116	4.824	96,0	106,8
1988 1. ársfj.	29.975		116,0	116,0
2. "	32.347		118,5	118,5
3. "	33.040		113,0	113,0
4. "	33.040	1.549	111,7	116,9
1989 1. ársfj.	33.242		107,3	107,3
2. "	34.786	2.167	105,0	111,5
3. "	35.953		103,4	103,4
4. "	37.620	3.000	102,8	111,0
1990 1. ársfj.	38.332		101,0	101,0
2. "	38.715	5.881	99,9	115,1
3. "	39.100	3.483	99,6	108,4
4. "	39.469	3.333	99,5	107,9
1991 1. ársfj.	40.582		101,0	101,0
2. "	41.687	5.552	101,4	114,9
3. "	42.395	2.100	100,5	105,5
4. "	42.395	3.333	99,2	107,0
1992 1. ársfj.	42.395		98,8	98,8
2. "	42.876	8.854	99,6	120,2
3. "	43.116		99,9	99,9
4. "	43.116	10.147	99,6	123,0
1993 1. ársfj.	43.116		97,5	97,5
2. "	43.116	8.814	96,8	116,6
3. "	43.116		95,1	95,1
4. "	43.116	10.481	94,6	117,6

Ath.: Eingreiðslur miðast við hámarksgreiðslur á ársfjórðungi deilt niður á þrjá mánuði.

1. Kaupmáttur með eingreiðslum miðast við lágmarkslaun 1990 án eingreiðslna. Þannig hafa báðar kaupmáttartalharáðirnar sama viðmiðunargrunn (þ.e. lágmarkslaun án eingreiðslna).



4 Lífeyrstryggingabætur og kaupmáttur þeirra 1980 til 1993

Kaupmáttur ellilífeyris að viðbætti tekjutryggingu þróaðist með svipuðum hætti á níunda áratugnum og kaupmáttur greidds tímakaups ASI-landverkafólks. Í upphafi tímabilsins jókst kaupmáttur lífeyrisbóta en árið 1983 snarlækkaði kaupmátturinn. Frá árslokum 1983 jókst kaupmáttur ellilífeyris að viðbætti tekjutryggingu jafnt og þétt og var hann mestur á fyrsta ársfjórðungi 1988. Síðan hefur hann minnkað, mest fram til ársins 1990 en næstu tvö árin var hann nær óbreyttur en hefur aftur minnkað nokkuð á árinu 1993.

Þess ber að geta að á síðustu árum hefur nokkrum sinnum verið greiddur sérstakur tekjutryggingarauki sem ekki er tekið tillit til í útreikningum í töflu 4.1. Greiðslurnar hafa verið í samræmi við umsamdar láglaua-, orlofs- og desemberuppbætur til ASI-landverkafólks. Í töflunni hér að neðan er yfirlit yfir þessar aukagreiðslur.

Ár	Tekjutryggingaraukar (% af tekjutryggingu)	Samtals á árinu	Hækkun á ársgrundvelli m.v. ellil.+tekjutr.
1989	15% í september og desember	5.920	1,7%
1990	15% í ágúst og október auk 20% í desember	10.403	2,7%
1991	18% í júlí, 21% í ágúst, 15% í sept. og 20% í des.	16.506	4,1%
1992	28% í júlí, 20% í ágúst og 30% í desember	17.694	4,2%
1993	28% í janúar, júlí og des., 20% í ágúst og 30% í des.	30.397	7,2%

Kaupmáttur allra lífeyrisgreiðslna þróaðist með líkum hætti fram til 1983, en þá jókst kaupmáttur mæðra- og fedralauna langt umfram aðrar greiðslur. Frá 1983 til 1987 jókst kaupmáttur mæðra- og fedralauna um 80% en síðan hefur hann rýrnað heldur meira en aðrar lífeyrisgreiðslur.

Fram til ársins 1986 breyttist kaupmáttur barnalífeyris með svipuðum hætti og ellilífeyrir að viðbætti tekjutryggingu, en síðan hefur kaupmáttur barnalífeyris minnkað meira en annarra lífeyrisbóta og var hann 20% lægri um áramótin 1992/93 en í upphafi níunda áratugarins.

Með lögum nr. 104/1992 um breytingu á lögum um almannatryggingar, nr. 67/1971, urðu tölulverðar breytingar á greiðslum mæðra- og fedralauna og barnalífeyris. Mæðra- og fedralaun vegna þriggja eða fleiri barna lækkuðu um helming eða úr 21.991 kr. í 10.800 kr. Á sama tíma hækkaði barnalífeyrir ^{á hvert barn} úr 7.551 kr. í 10.300 kr. og var sú breyting í samræmi við hækkun á meðlagsgreiðslum foreldra. Með þessum breytingum jókst hlutur foreldra í framfærslukostnaði barna þar sem mæðra- og fedralaun lækkuðu en meðlagsgreiðslur foreldra hækkuðu. Fyrir einstæða foreldra þýða þessar breytingar nokkra lækkun heildargreiðslna. Fyrir breytingu voru þessar greiðslur vegna eins barns 12.283 kr., en eru eftir breytingu 11.300 kr. og vegna þriggja barna eða fleiri lækkuðu heildargreiðslur úr 44.644 kr. niður í 41.700 kr.

*Þetta er hluti af
kaupmáttur
þróaðist
í 1983
og 1987
bls 47
rangar
m.v.*

Á miðandi

*Þetta er hluti af
kaupmáttur
þróaðist
í 1983
og 1987
bls 47
rangar
m.v.*

Tafla 4.1 Ársfjórðungs- og ársmeðaltöl fyrir mánaðarupphæðir nokkurra lífeyrstryggingabóta almannatrygginga				
	Ellilífeyrir 1)	Ellilífeyrir að viðbætti tekju-tryggingu 2)	Barna-lífeyrir á hvert barn	Mæðra-laun m. v. 3 börn eða fleiri
1980	919	1.793	470	875
1981	1.365	2.795	698	1.300
1982	1.999	4.191	1.023	1.903
1983	2.911	6.412	1.489	3.122
1984	3.497	8.300	2.052	5.796
1985	4.851	11.865	2.970	8.651
1986	6.002	14.798	3.675	10.705
1987	7.606	20.156	4.657	13.566
1988	9.199	25.761	5.634	16.408
1989	10.191	28.941	6.241	18.177
1990	11.125	31.593	6.813	19.842
1991	11.942	33.916	7.314	21.301
1992	12.260	34.818	7.509	21.868
1993	12.329	35.013	10.300	10.800
1988 1. ársfj.	8.649	24.099	5.297	15.426
2. "	8.996	25.066	5.509	16.045
3. "	9.577	26.684	5.865	17.081
4. "	9.577	27.197	5.865	17.081
1989 1. ársfj.	9.617	27.310	5.889	17.152
2. "	10.039	28.511	6.148	17.906
3. ³⁾ "	10.340	29.365	6.332	18.442
4. ³⁾ "	10.768	30.580	6.595	19.206
1990 1. ársfj.	10.961	31.129	6.713	19.551
2. "	11.071	31.440	6.780	19.746
3. ³⁾ "	11.181	31.753	6.848	19.943
4. ³⁾ "	11.286	32.052	6.912	20.131
1991 1. ársfj.	11.604	32.956	7.107	20.698
2. "	11.920	33.853	7.301	21.261
3. ³⁾ "	12.123	34.428	7.425	21.623
4. ³⁾ "	12.123	34.428	7.425	21.623
1992 1. ársfj.	12.123	34.428	7.425	21.623
2. "	12.260	34.818	7.509	21.863
3. ³⁾ "	12.329	35.013	7.551	21.991
4. ³⁾ "	12.329	35.013	7.551	21.991
1993 1. ³⁾ ársfj.	12.329	35.013	10.300	10.800
2. "	12.329	35.013	10.300	10.800
3. ³⁾ "	12.329	35.013	10.300	10.800
4. ³⁾ "	12.329	35.013	10.300	10.800

1) Hér er un að ræða einstaklingslífeyri miðað við 67 ára aldur við upphaf tóku lífeyris.

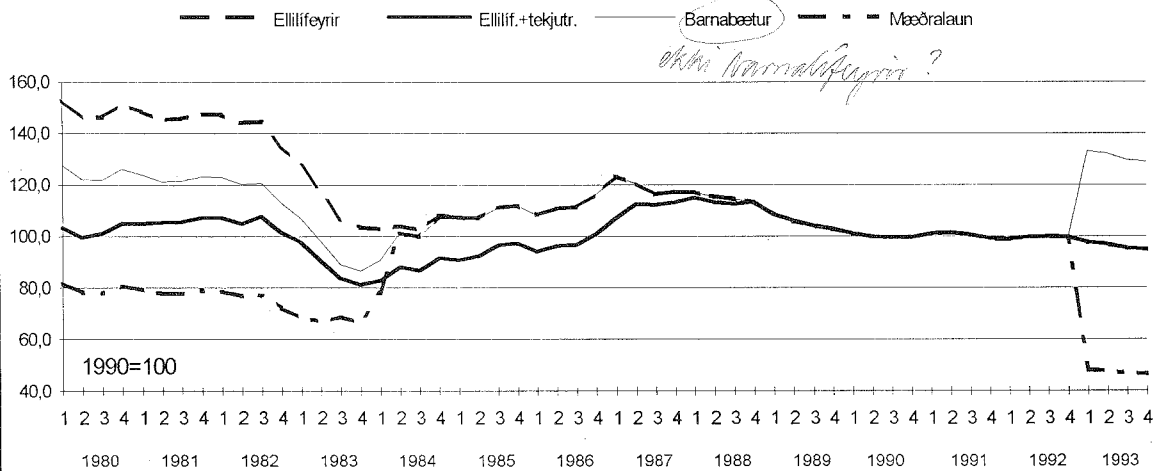
2) Það er þær lágmarkstekjur, sem ellilífeyrisþegum eru tryggar án heimilisuppbóta. Þeir sem búa einir á eigin vegum geta auk þess fengið greidda heimilisuppbót.

3) Sérstökum eingreiðslum hefur verið sleppt í þessum útreikningum.

Heimild: Tryggingastofnun ríkisins.

Tafla 4.2 Ársfjórðungs- og ársmeðaltöl fyrir vísitölur kaupmáttar nokkurra lífeyrstryggingabóta almennatrygginga				
	Ellilífeyrir að viðbætti tekju- tryggingu ¹⁾	Ellilífeyrir tekju- tryggingu ²⁾	Barna- lífeyrir á hvert barn	Mæðra- laun m.v. 3 börn eða fleiri
1980	149,0	102,3	124,5	79,5
1981	146,7	105,7	122,5	78,3
1982	142,2	105,0	118,8	75,9
1983	112,4	87,1	93,9	67,6
1984	104,5	87,3	100,1	97,1
1985	109,5	94,3	109,5	109,5
1986	111,7	97,0	111,7	111,7
1987	119,2	111,2	119,2	119,2
1988	114,9	113,3	114,9	114,9
1989	105,2	105,2	105,2	105,2
1990	100,0	100,0	100,0	100,0
1991	100,5	100,5	100,5	100,5
1992	99,5	99,5	99,5	99,5
1993	96,0	96,0	131,0	47,2
1987 1. ársfj.	123,2	107,0	123,2	123,2
2. "	120,6	112,4	120,6	120,6
3. "	116,2	112,0	116,2	116,2
4. "	117,3	113,0	117,2	117,3
1988 1. ársfj.	117,1	114,9	117,1	117,1
2. "	115,3	113,1	115,3	115,3
3. "	114,5	112,3	114,5	114,5
4. "	113,2	113,2	113,2	113,2
1989 1. ársfj.	108,5	108,5	108,5	108,5
2. "	106,0	106,0	105,9	106,0
3. "	104,0	104,0	104,0	104,0
4. "	102,9	102,9	102,9	102,9
1990 1. ársfj.	101,0	101,0	101,0	101,0
2. "	99,9	99,9	99,9	99,9
3. "	99,6	99,6	99,6	99,6
4. "	99,5	99,5	99,5	99,5
1991 1. ársfj.	101,0	101,0	101,0	101,0
2. "	101,4	101,4	101,4	101,4
3. "	100,5	100,5	100,5	100,5
4. "	99,2	99,2	99,2	99,2
1992 1. ársfj.	98,8	98,8	98,8	98,8
2. "	99,6	99,6	99,6	99,6
3. "	99,9	99,9	99,9	99,9
4. "	99,6	99,6	99,6	99,6
1993 1. ársfj.	97,5	97,5	133,0	47,9
2. "	96,8	96,8	132,1	47,6
3. "	95,1	95,1	129,8	46,7
4. "	94,6	94,6	129,0	46,5

Kaupmáttur lífeyrstryggingabóta miðað við vísitölu framfærslukostnaðar



þu okkur stöðugt að lífeyrstryggingar aukendinni þú inn?

5 Ársyfirlit 1992 og 1993

Í töflum 5.1 til 5.4 hefur þróun tímakaups, vinnutíma og mánaðarlauna einstakra starfsstétta milli árana 1992 og 1993 verið reiknuð út. Ársmeðaltöl eru fengin með því að taka meðaltal af niðurstöðum ársfjórðungskannanna innan hvors árs.

Samkvæmt þessum niðurstöðum hækkaði greitt tímakaup um 1,2% milli árana 1992 og 1993. Til samanburðar hækkaði kauptaxti hjá flestum starfsstétum um 0,6%. Framfærsluvisitalan hækkaði um 4,2% milli árana og minnkaði kaupmáttur greidds tímakaups því um 2,9%.

Tafla 5.1 Þróun greidds tímakaups milli árana 1992 og 1993					
Starfsstéttir	Vog %	Greitt tímakaup		Breyting %	Breyting kaupm. %
		1992	1993		
Verkakarlar	33	428	436	2,0	-2,1
Verkakonur	19	401	409	2,0	-2,2
Iðnaðarmenn	19	626	631	0,9	-3,1
Afgr.karlar	4	535	535	0,1	-3,9
Afgr.konur	8	378	379	0,2	-3,8
Skrifst.karlar	7	745	736	-1,2	-5,1
Skrifst.konur	10	555	563	1,4	-2,7
ASÍ landv.fólk	100	496	501	1,2	-2,9

Vinnutími lengdist hjá öllum starfsstétum nema skrifstofufólki milli árana 1992 og 1993. Að meðaltali lengdist vinnutíminn um 0,4 klukkustundir. Meðaltímakaup hækkaði að meðaltali um 1,7% milli árana. Vegna lengri vinnuviku og þar af leiðandi meiri hækkunar meðaltímakaups en greidds tímakaups hækkuðu mánaðarlaun landverkafólks innan ASÍ meira en tímakaupið eða um 2,8%. Kaupmáttur heildarlauna minnkaði því minna en greidds tímakaup eða um 1,4%.

Tafla 5.2 Þróun vinnutíma milli árana 1992 og 1993				
Starfsstéttir	Vog %	Meðalvinnutími		Breyting tímar
		1992	1993	
Verkakarlar	33	49,2	49,8	0,6
Verkakonur	19	44,1	44,9	0,8
Iðnaðarmenn	19	46,7	47,0	0,3
Afgr.karlar	4	47,0	47,3	0,3
Afgr.konur	8	46,1	46,3	0,2
Skrifst.karlar	7	41,4	41,2	-0,2
Skrifst.konur	10	40,4	40,4	0,0
ASÍ landv.fólk	100	46,0	46,4	0,4

Tafla 5.3 Þróun meðaltímakaups milli áráanna 1992 og 1993					
Starfsstéttir	Vog	Meðaltímakaup		Breyting	Breyting kaupm.
	%	1992	1993	%	%
Verkakarlar	33	492	506	2,8	-1,3
Verkakonur	19	443	458	3,4	-0,8
Iðnaðarmenn	19	698	706	1,1	-3,0
Afgr.karlar	4	604	608	0,7	-3,4
Afgr.konur	8	431	436	1,0	-3,1
Skrifst.karlar	7	805	796	-1,2	-5,1
Skrifst.konur	10	588	595	1,1	-2,9
ASÍ landv.fólk	100	553	562	1,7	-2,4

Tafla 5.4 Þróun heildarmánaðarlauna milli áráanna 1992 og 1993					
Starfsstéttir	Vog	Mánaðarlaun		Breyting	Breyting kaupm.
	%	1992	1993	%	%
Verkakarlar	33	104.900	109.000	3,9	-0,3
Verkakonur	19	84.500	89.100	5,4	1,2
Iðnaðarmenn	19	140.300	143.800	2,5	-1,6
Afgr.karlar	4	120.700	122.400	1,4	-2,7
Afgr.konur	8	84.600	85.800	1,4	-2,6
Skrifst.karlar	7	140.400	138.900	-1,1	-5,0
Skrifst.konur	10	100.000	101.200	1,2	-2,9
ASÍ landv.fólk	100	108.800	111.800	2,8	-1,4

6 Atvinnuástandið á árinu 1993

Hér fer á eftir útdráttur úr yfirliti Vinnumálaskrifstofu Félagsmálaráðuneytisins um atvinnuástandið á árinu 1993. Á árinu 1993 voru tæplega 1,5 milljón atvinnuleysisdagar skráðir á landinu öllu og var um tæplega 50% aukningu að ræða frá seinasta ári þegar rétt rúmlega 1 milljón atvinnuleysisdagar voru skráðir. Þetta jafngildir því að rúmlega 5.600 manns hafi að meðaltali verið á atvinnuleysissskrá í hverjum mánuði, sem þýðir um 4,3% atvinnuleysi m.v. spá Þjóðhagsstofnunar um mannafla á árinu 1993. Það er um 50% aukning á atvinnuleysi frá fyrra ári eins og áður sagði.

Lítið eitt fleiri konur voru að meðaltali atvinnulausar á mánuði á árinu 1993 en karlar eða tæplega 2.900 konur á móti rúmlega 2.700 körlum. Konur urðu þó hlutfallslega enn meira fyrir barðinu á atvinnuleysisinu en karlar þar sem 5,4% kvenna á vinnumarkaði voru án vinnu á móti 3,6% karla.

Skráðum atvinnuleysisdögum fjölgaði í öllum landshlutum frá fyrra ári nema á Suðurnesjum þar sem þeim fækkaði um tæplega 5.000. Mest var fjölgunin á Vestfjörðum þar sem atvinnuleysið nær þrefaldaðist annað árið í röð. Í öðrum landshlutum fjölgaði skráðum atvinnuleysisdögum um 25% til 65%.

Atvinnuástandið var verra á öllum fjórum ársfjórðungum ársins 1993 en á sömu ársfjórðungum fyrra árs. Í desember 1993 var mesti fjöldi atvinnuleysisdaga sem skráður hefur verið í desembermánuði frá því skráning hófst eða 6,3% en fyrra hámarkið var í fyrra þegar atvinnuleysið mældist 4,7%.

Á árinu 1993 var atvinnuástandið lítið eitt betra en Þjóðhagsstofnun hafði spáð. Spáin gerði ráð fyrir því að atvinnuleysi myndi enn aukast frá fyrra ári þegar það var 3,0% og verða um 5,0% að meðaltali á árinu. Atvinnuleysið varð hins vegar 4,3% en það er mesta atvinnuleysi sem mælst hefur frá því Vinnumálaskrifstofa Félagsmálaráðuneytisins hóf skráningu atvinnuleysis árið 1975. Næst mesta atvinnuleysið var árið 1992 þegar það mældist 3,0%. Þess má geta að Þjóðhagsstofnun spáir enn aukningu atvinnuleysis á árinu 1994 og að það verði að meðaltali um 5,5%.

Mánuður	1992			1993		
	Mannafli*	Meðalfj. atv. lausra	Hlutfall	Mannafli*	Meðalfj. atv. lausra	Hlutfall
Janúar	126.964	4.030	3,2%	124.704	6.297	5,0%
Febrúar	125.490	3.466	2,8%	124.704	6.174	5,0%
Mars	124.974	3.775	3,0%	124.350	6.691	5,4%
Apríl	127.423	3.698	2,9%	126.940	5.802	4,6%
Mai	130.886	3.207	2,5%	130.826	5.200	4,0%
Júní	134.539	3.500	2,6%	135.250	5.006	3,7%
Júlí	138.795	3.725	2,7%	139.151	4.405	3,2%
Ágúst	134.636	3.319	2,5%	135.250	4.310	3,2%
September	131.728	3.534	2,7%	132.649	4.557	3,4%
Október	129.776	3.764	2,9%	130.048	4.699	3,6%
Nóvember	127.791	4.280	3,3%	127.447	6.027	4,7%
Desember	128.198	6.087	4,7%	127.447	8.046	6,3%
Meðaltal	130.100	3.865	3,0%	129.897	5.601	4,3%

*) Áætlun Þjóðhagsstofnunar.

Tafla 6.2 Heildarfjöldi skráðra atvinnuleysisdaga 1993 og skipting þeirra niður á ársfjórðunga og landshluta auk samanburðar við árið 1992						
Landshluti	1. ársfj.	2. ársfj.	3. ársfj.	4. ársfj.	1993	1992
Höfuðborgarsv. ¹⁾	215.971	191.947	187.622	229.680	825.220	502.583
Vesturland	20.778	17.826	12.007	20.131	70.742	56.087
Vestfirðir ²⁾	8.894	9.270	5.984	5.784	29.932	11.092
Norðurl. vestra	19.221	14.466	7.524	17.907	59.118	51.006
Norðurl. eystra	51.899	42.217	33.324	51.941	179.381	126.578
Austurland	24.408	16.675	11.174	20.995	73.252	56.411
Suðurland	34.245	24.133	18.541	33.367	110.286	88.141
Suðurnes	39.708	30.233	11.393	27.097	108.431	113.356
Alls	415.124	346.767	287.569	406.902	1.456.362	1.005.254
Meðaltal atvinnuleysisdaga						
á mánuði 1993	138.375	115.589	95.856	135.634	121.364	
á mánuði 1992	81.417	75.117	76.458	102.093		83.771
Meðalatvinnuleysi						
á mánuði 1993 ³⁾	6.386	5.334	4.423	6.259	5.601	
á mánuði 1992 ³⁾	3.575	3.466	3.528	4.711		3.866

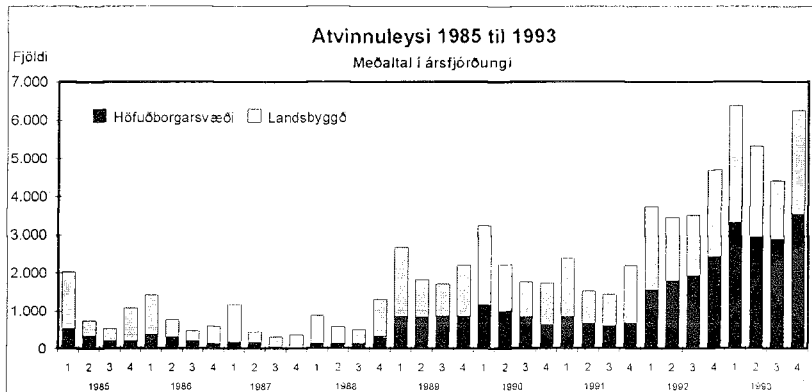
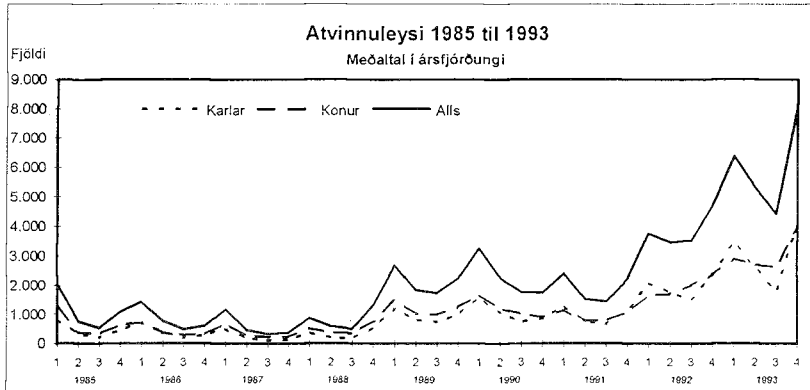
1) Höfuðborgarsvæðið er Reykjavík, Seltjarnarnes, Kópavogur, Garðabær, Hafnarfjörður og Mosfellsbær.

2) Drangsnæs og Hólmavík eru hér talin til Norðurlands vestra.

3) Atvinnuleysisdagar hvers mánaðar deilt með meðalfjölda vinnudaga í mánuði (sem eru taldir 21,67).

Tafla 6.3 Skipting atvinnuleysis milli karla og kvenna eftir mánuðum, árið 1993			
Mánuður	Meðalfjöldi atvinnulausra		
	Karlar	Konur	Samtals
Janúar	3.419	2.878	6.297
Febrúar	3.375	2.799	6.174
Mars	3.639	3.052	6.691
Apríl	3.070	2.732	5.802
Mai	2.601	2.599	5.200
Júní	2.202	2.804	5.006
Júlí	1.745	2.660	4.405
Ágúst	1.748	2.562	4.310
September	1.905	2.652	4.557
Október	2.035	2.664	4.699
Nóvember	2.840	3.187	6.027
Desember	3.970	4.076	8.046
Ársmeðaltal	2.712	2.889	5.601

Tafla 6.4		Fjöldi atvinnulausra eftir mánuðum frá 1984 - 1993									
Mánuður	1984	1985	1986	1987	1988	1989	1990	1991	1992	1993	
Janúar	3.884	2.630	2.371	2.350	1.032	2.967	3.929	3.232	4.030	6.297	
Febrúar	2.606	1.378	1.099	616	793	2.628	2.961	2.188	3.466	6.174	
Mars	1.777	2.104	823	570	798	2.489	2.872	1.823	3.775	6.691	
Apríl	1.155	843	866	557	640	1.806	2.372	1.751	3.698	5.802	
Mái	1.091	756	786	406	544	1.799	2.209	1.495	3.207	5.200	
Júní	857	659	683	414	569	1.922	2.141	1.373	3.500	5.006	
Júlí	775	620	655	421	520	1.810	2.036	1.679	3.725	4.405	
Ágúst	820	580	465	339	470	1.881	1.974	1.442	3.319	4.310	
September	536	416	308	203	514	1.516	1.307	1.188	3.543	4.557	
Október	1.117	474	357	214	706	1.848	1.480	1.613	3.764	4.699	
Nóvember	1.290	959	479	268	1.187	2.183	1.591	2.012	4.280	6.027	
Desember	1.856	1.857	982	652	2.092	2.643	2.193	3.012	6.087	8.046	
Meðaltal	1.481	1.106	823	588	826	2.124	2.253	1.900	3.865	5.601	



7 Vinnudeilur á árinu 1993

Hér fer á eftir yfirlit yfir vinnudeilur á árinu 1993 en við gerð þess hefur verið tekið mið af þeim vinnustöðvunum sem tilkynntar voru til Ríkissáttasemjara. Meðalfjöldi þátttakenda í vinnustöðvunum er áætlaður út frá atkvæðisbærum félagsmönnum viðkomandi félags eða hóps.

Tvær vinnustöðvanir komu til framkvæmda á árinu 1993, þ.e. verkfall stýrimanna á M.S. Herjólfí og verkfall starfsmanna á leikskóla og í áhaldahúsi Fáskrúðsfjarðarbæjar sjá nánar í töflunni hér að neðan.

Tafla 7.1					Yfirlit yfir verkföll á árinu 1993			
Verkfallsaðili	Verkfall			Fjöldi				
	Höfst	Lauk	Dagar	Þátttak.				
Stýrimannafélag Íslands v/stýrimanna á M.S. Herjólfí	3. feb.	23. mars	49	2				
Verkalýðs- og sjómannafélag Fáskrúðsfjarðar v/starfsmanna á leikskóla og í áhaldahúsi	24. feb.	25. feb.	2	11				

Tafla 7.2								Verkföll og verkbönn frá 1970 - 1993			
Ár	Fjöldi vinnustöðv.	Dagar með vinnustöðv.	Fjöldi þátttakenda	Heildarfjöldi tapaðra vinnudaga							
				Landv.-fólk í ASÍ	Far- og fiskim.-sjómenn	Aðrir	Samtals				
1970	65	48	15.705	296.596	7.147	-	303.743				
1971	7	79	1.790	6.120	26.139	180	32.439				
1972	5	56	1.100	7.225	4.946	-	12.171				
1973	5	90	729	4.714	9.678	-	14.392				
1974	94	63	30.948	89.745	3.917	-	93.662				
1975	122	86	20.843	21.907	41.369	596	63.872				
1976	123	24	35.219	263.079	46.871	-	309.950				
1977	292	78	40.843	52.843	-	137.533	189.598				
1978	7	36	29.910	45.630	-	5.640	51.270				
1979	13	53	805	1.000	14.835	135	15.940				
1980	14	48	4.220	16.044	3.696	11.020	30.760				
1981	9	64	4.392	1.230	71.580	5.600	78.410				
1982	17	108	40.740	80.782	38.234	-	119.016				
1983	1	1	14	9	-	-	9				
1984	7	70	12.360	6.278	14	294.807	301.099				
1985	13	121	6.434	1.770	89.715	-	91.485				
1986	4	13	847	657	414	-	1.071				
1987	34	116	8.432	8.773	66.140	23.614	98.527				
1988	15	131	11.642	100.773	-	-	100.773				
1989	16	611	2.028	2.250	-	77.720	79.970				
1990	1	3	77	231	-	-	231				
1991	7	27	751	1.873	1.540	-	3.413				
1992	4	6	611	32	-	353	385				
1993	2	51	13	22	98	-	120				

Tafla 8.1 Vísitala hreins tímakaups, vegin eftir atvinnugreinum og starfsstéttum (1990=100)

	Verka- karlar	Verka- konur	Iðn.- menn	Afgr.- karlar	Afgr.- konur	Skr.st.- karlar	Skr.st.- konur	ASÍ- landv.f.
1980	6,0	6,4	5,3	6,0	6,4	5,6	5,8	5,8
1981	9,1	9,6	8,2	8,8	9,5	8,2	8,8	8,8
1982	14,2	14,5	12,8	13,3	14,4	12,9	13,1	13,6
1983	21,7	22,5	19,1	20,3	22,2	19,6	20,3	20,7
1984	26,7	27,8	23,7	25,1	27,1	24,4	25,3	25,7
1985	35,6	37,1	32,3	33,9	35,8	34,2	35,3	34,7
1986	47,7	47,7	41,8	45,3	46,5	44,8	46,2	45,6
1987	66,3	68,3	63,9	62,1	67,0	63,4	63,6	65,2
1988	83,3	86,8	82,9	79,5	84,9	82,8	81,8	83,4
1989	91,5	93,8	93,6	88,0	93,4	95,1	95,3	93,2
1990	100,0	100,0	100,0	100,0	100,0	100,0	100,0	100,0
1991	107,2	108,2	107,6	110,8	106,7	106,2	108,3	107,6
1992	111,9	112,8	113,9	120,4	115,0	114,6	119,3	114,2
1993	112,8	113,6	115,2	119,9	115,4	112,8	120,8	114,9
1987 1. ársfj.	60,6	62,0	55,2	51,9	61,0	55,0	60,0	58,4
2. "	64,3	64,9	59,7	61,2	65,0	62,3	60,5	62,5
3. "	66,5	69,4	66,9	62,6	67,7	61,7	60,5	65,7
4. "	73,8	76,7	73,8	72,5	74,2	74,6	73,4	74,2
1988 1. ársfj.	76,8	80,2	76,0	71,8	78,0	78,6	77,6	77,2
2. "	81,9	86,0	80,5	76,3	82,2	79,0	75,6	80,9
3. "	86,4	90,1	88,9	85,6	89,1	84,3	85,2	87,3
4. "	88,3	91,1	86,2	84,1	90,4	89,3	89,0	88,3
1989 1. ársfj.	85,1	88,4	90,1	81,6	90,7	87,6	91,1	87,9
2. "	91,7	93,9	92,8	88,9	92,9	94,3	96,7	93,1
3. "	91,2	94,9	94,5	85,7	92,9	97,7	95,9	93,6
4. "	98,1	98,0	97,2	95,8	97,1	100,9	97,6	97,9
1990 1. ársfj.	95,6	96,7	97,7	96,7	100,2	98,5	97,6	97,2
2. "	98,0	99,3	99,1	98,3	98,9	102,5	99,7	99,2
3. "	100,3	98,9	100,5	100,0	98,4	95,9	97,8	99,2
4. "	106,1	105,1	102,7	105,0	102,5	103,1	104,9	104,4
1991 1. ársfj.	106,2	105,1	106,4	108,2	106,2	106,0	107,5	106,3
2. "	104,7	107,2	108,3	108,5	102,8	105,7	107,2	106,4
3. "	107,4	107,8	107,0	106,5	106,0	100,2	106,3	106,3
4. "	110,7	112,6	108,6	120,1	111,7	112,7	112,0	111,3
1992 1. ársfj.	112,4	112,3	110,7	120,4	114,3	113,8	117,8	113,2
2. "	112,3	112,6	113,8	121,6	113,0	112,6	119,6	114,0
3. "	109,0	111,5	114,9	118,4	115,8	113,9	120,6	113,5
4. "	113,7	114,8	116,1	121,1	117,0	118,0	119,1	116,1
1993 1. ársfj.	113,0	113,9	116,0	121,5	117,9	113,1	119,1	115,3
2. "	112,4	113,2	115,2	118,6	114,6	112,3	119,5	114,4
3. "	111,2	112,5	113,8	118,1	113,2	114,8	120,7	113,9
4. "	114,8	114,8	115,6	121,3	115,9	111,1	124,1	116,0

Tafla 8.2 Visitala greidds tímakaups, vegin eftir atvinnugreinum og starfsstéttum (1990=100)

	Verka- karlar	Verka- konur	Iðn.- menn	Afgr.- karlar	Afgr.- konur	Skr.st.- karlar	Skr.st.- konur	ASÍ- landv.f.
1980	6,0	6,2	5,1	5,9	6,4	5,6	5,8	5,8
1981	9,0	9,5	8,0	8,7	9,4	8,2	8,8	8,7
1982	14,1	14,7	12,6	13,3	14,3	13,0	13,1	13,6
1983	21,5	22,5	19,0	20,4	22,1	19,7	20,2	20,7
1984	26,4	27,4	23,2	25,3	27,0	24,4	25,2	25,4
1985	34,9	36,9	31,5	34,0	35,7	34,2	35,2	34,4
1986	47,0	48,7	40,8	46,8	46,9	44,8	46,2	45,4
1987	64,5	66,9	62,8	63,9	67,1	63,4	63,8	64,4
1988	81,1	84,7	80,9	81,0	85,4	82,7	81,7	82,1
1989	92,2	93,1	93,8	89,1	93,6	95,1	95,4	93,3
1990	100,0	100,0	100,0	100,0	100,0	100,0	100,0	100,0
1991	108,5	110,8	107,1	110,2	106,9	106,1	108,4	108,2
1992	112,7	114,1	113,4	119,9	115,0	114,5	119,5	114,4
1993	114,9	116,4	114,5	120,0	115,3	113,2	121,2	115,8
1987 1. ársfj.	58,7	60,4	53,9	54,1	60,9	54,9	59,9	57,5
2. "	62,5	63,2	58,5	62,6	65,2	62,2	60,4	61,5
3. "	64,7	67,7	64,8	64,2	67,8	61,6	60,5	64,6
4. "	72,2	76,2	74,0	74,6	74,3	74,9	74,3	74,0
1988 1. ársfj.	73,9	77,3	74,4	74,0	77,9	78,5	77,5	75,7
2. "	79,4	83,3	79,1	77,3	82,1	78,9	75,5	79,5
3. "	84,5	87,2	86,4	86,3	89,6	84,4	85,7	85,8
4. "	86,6	90,9	83,8	86,6	92,1	89,2	88,9	87,4
1989 1. ársfj.	86,2	88,1	89,2	82,0	91,3	87,5	91,2	88,0
2. "	91,6	91,5	92,5	90,7	93,0	94,3	96,7	92,7
3. "	92,0	94,0	95,2	87,1	92,6	97,6	95,8	93,9
4. "	99,1	98,7	98,1	96,8	97,6	100,9	97,9	98,7
1990 1. ársfj.	95,0	95,3	96,7	97,9	100,1	98,5	97,5	96,5
2. "	99,0	98,9	98,3	97,6	98,6	102,3	99,7	99,2
3. "	100,0	99,7	102,3	99,4	98,4	96,2	97,8	99,8
4. "	106,0	106,1	102,8	105,1	102,9	103,0	105,0	104,6
1991 1. ársfj.	106,9	105,6	104,8	107,8	106,1	106,0	107,5	106,1
2. "	106,7	110,8	108,3	107,9	103,1	106,0	107,4	107,5
3. "	108,2	111,9	106,8	105,8	106,0	100,0	106,6	107,2
4. "	112,1	114,8	108,4	119,3	112,2	112,6	112,2	112,0
1992 1. ársfj.	112,5	112,2	110,5	119,4	114,3	113,6	118,0	113,1
2. "	112,9	113,7	114,7	120,5	112,5	112,5	119,8	114,5
3. "	110,6	114,0	112,6	118,1	116,2	113,8	120,8	113,7
4. "	114,7	116,5	115,8	121,5	117,0	118,1	119,6	116,6
1993 1. ársfj.	116,0	117,8	114,8	121,7	117,7	113,3	119,4	116,4
2. "	114,2	114,5	116,4	118,7	114,4	112,9	120,1	115,5
3. "	112,9	115,8	115,0	118,3	113,3	115,2	120,9	115,2
4. "	116,6	117,4	111,7	121,2	115,9	111,2	124,3	115,9

Tafla 8.3 Vísitala meðaltímakaups, vegin eftir atvinnugreinum og starfsstéttum (1990=100)

	Verka- karlar	Verka- konur	Iðn.- menn	Afgr.- karlar	Afgr.- konur	Skr.st.- karlar	Skr.st.- konur	ASÍ- landv.f.
1980	5,9	6,1	5,2	5,5	5,9	5,4	5,8	5,7
1981	8,8	9,4	8,1	8,2	8,8	8,1	8,7	8,6
1982	13,7	14,6	12,5	12,5	13,5	12,9	13,1	13,4
1983	20,9	22,4	18,7	19,3	20,8	19,6	20,2	20,3
1984	25,8	27,4	23,3	24,1	25,7	24,1	25,2	25,1
1985	34,6	37,1	31,7	32,9	34,8	34,0	35,5	34,2
1986	46,7	48,7	41,2	44,9	45,0	44,6	46,7	45,3
1987	65,2	67,6	64,0	63,2	65,7	62,6	64,8	64,9
1988	81,3	84,6	81,6	80,7	84,1	83,3	83,7	82,5
1989	92,1	93,5	93,8	89,0	92,5	96,0	96,6	93,5
1990	100,0	100,0	100,0	100,0	100,0	100,0	100,0	100,0
1991	108,0	112,7	107,0	110,9	106,0	106,6	111,1	108,6
1992	111,0	114,8	112,6	118,2	112,5	114,4	121,1	113,7
1993	114,1	118,7	113,8	119,0	113,6	113,0	122,5	115,6
1987 1. ársfj.	59,6	61,5	55,7	52,6	58,9	53,6	60,5	58,1
2. "	63,7	64,0	59,1	61,9	63,6	61,4	61,3	62,1
3. "	64,7	68,2	65,8	63,4	65,3	60,8	61,7	64,8
4. "	72,6	76,6	75,4	74,9	75,0	74,5	75,5	74,6
1988 1. ársfj.	73,1	76,9	76,1	75,4	79,0	78,5	79,8	76,1
2. "	80,8	83,8	78,7	76,0	79,5	79,6	77,6	80,0
3. "	83,6	86,4	86,9	84,2	85,6	84,6	86,5	85,4
4. "	87,7	91,2	84,7	87,0	92,4	90,3	91,0	88,4
1989 1. ársfj.	86,8	88,0	88,4	82,7	91,2	89,4	93,3	88,4
2. "	91,6	92,1	92,5	90,3	91,9	94,9	97,4	92,8
3. "	90,7	93,3	95,9	85,7	89,6	89,5	97,1	93,5
4. "	99,4	100,4	98,4	97,4	97,2	101,0	98,5	99,1
1990 1. ársfj.	94,5	94,8	96,5	97,5	100,8	98,8	96,7	96,2
2. "	98,1	99,1	97,0	98,0	97,7	102,0	99,5	98,5
3. "	100,4	98,9	102,5	98,2	95,9	96,0	97,1	99,5
4. "	107,0	107,1	103,9	106,2	105,7	103,3	106,7	105,8
1991 1. ársfj.	105,0	107,1	104,1	108,5	106,1	106,5	108,8	105,8
2. "	107,4	113,9	108,2	107,3	100,6	106,5	111,5	108,5
3. "	108,4	114,6	106,9	106,2	103,2	101,4	109,8	108,0
4. "	111,3	115,1	108,8	121,5	114,0	111,8	114,1	112,2
1992 1. ársfj.	110,8	112,5	109,7	116,8	110,0	113,8	118,8	112,1
2. "	111,6	115,3	114,2	118,8	110,5	113,0	121,5	114,2
3. "	109,1	114,9	112,0	116,6	112,1	113,7	122,6	113,0
4. "	112,5	116,5	114,6	120,7	117,4	117,1	121,5	115,6
1993 1. ársfj.	115,0	120,2	113,0	119,1	114,7	112,1	119,9	115,6
2. "	113,2	116,5	116,0	117,7	112,8	112,6	120,9	115,3
3. "	112,0	118,4	114,4	117,1	110,5	115,0	122,6	115,0
4. "	116,2	119,7	111,9	122,1	116,4	112,3	126,4	116,6

Tafla 8.4 Visitala heildarlauna, vegin eftir atvinnugreinum og starfsstéttum (1990=100)

	Verka- karlar	Verka- konur	Iðn.- menn	Afgr.- karlar	Afgr.- konur	Skr.st.- karlar	Skr.st.- konur	ASÍ- landv.f.
1980	6,1	6,3	5,5	5,1	5,5	5,2	5,9	5,8
1981	9,2	9,5	8,6	7,6	8,2	8,1	8,7	8,8
1982	14,5	15,1	13,2	11,9	12,7	12,8	13,2	13,7
1983	21,5	22,7	19,7	18,4	19,8	19,8	20,4	20,7
1984	27,1	28,2	25,1	23,3	24,6	24,1	25,4	26,0
1985	36,8	38,8	34,6	32,5	34,5	35,2	36,7	36,1
1986	49,7	50,2	44,4	44,1	44,0	45,8	48,4	47,4
1987	69,1	70,0	67,5	61,9	64,7	63,2	66,8	67,5
1988	81,9	85,1	82,4	78,6	81,9	84,0	85,9	82,9
1989	93,6	93,6	95,4	88,3	91,1	96,2	98,0	94,3
1990	100,0	100,0	100,0	100,0	100,0	100,0	100,0	100,0
1991	108,0	112,7	107,7	110,7	103,7	106,3	112,8	106,3
1992	110,0	114,1	111,7	114,9	109,9	112,9	122,7	111,2
1993	114,2	120,3	113,7	116,6	111,3	110,9	124,0	114,7
1987 1. árstj.	63,7	64,5	60,2	50,9	58,2	53,2	61,6	60,9
2. "	68,5	66,2	61,4	60,6	61,1	61,6	62,5	64,5
3. "	68,3	70,6	68,8	60,9	62,2	62,4	64,6	67,0
4. "	75,8	78,6	79,6	75,3	77,3	75,6	78,5	77,5
1988 1. árstj.	73,1	77,0	76,0	71,9	78,4	78,9	82,2	76,1
2. "	81,5	85,3	78,2	73,3	75,2	80,7	79,4	80,2
3. "	82,6	85,4	87,6	80,6	81,0	84,5	88,2	84,6
4. "	90,4	92,6	87,7	88,7	93,0	91,7	93,7	90,7
1989 1. árstj.	87,7	86,5	88,6	85,5	90,7	89,8	95,0	88,8
2. "	93,8	95,8	94,1	87,4	90,7	96,8	99,6	94,6
3. "	90,5	92,0	97,6	82,7	86,3	97,9	98,8	93,3
4. "	102,4	100,1	101,2	97,9	96,7	100,4	98,4	100,6
1990 1. árstj.	94,9	95,2	98,0	96,9	101,7	99,1	95,7	96,6
2. "	99,5	100,2	95,2	98,7	96,9	102,3	100,2	98,9
3. "	99,2	96,6	101,9	96,5	93,5	96,3	96,9	98,2
4. "	106,4	108,0	104,9	107,9	107,8	102,2	107,2	106,2
1991 1. árstj.	104,4	106,5	103,5	108,4	105,7	106,4	109,6	95,8
2. "	109,8	116,2	108,5	105,0	97,5	105,9	114,2	109,6
3. "	108,2	115,8	107,7	105,2	99,1	102,8	110,9	108,0
4. "	109,7	112,4	111,2	124,1	112,4	110,1	116,4	111,7
1992 1. árstj.	109,0	111,4	108,8	111,3	104,7	113,1	119,4	104,2
2. "	111,5	116,8	115,2	115,5	107,8	113,4	123,6	114,4
3. "	107,3	113,8	110,1	113,8	107,9	111,9	124,7	111,5
4. "	112,1	114,3	112,7	118,9	119,0	113,3	123,0	114,6
1993 1. árstj.	115,2	122,2	110,9	113,9	110,5	110,4	120,7	111,6
2. "	113,2	118,5	118,0	115,7	110,3	110,6	122,4	115,7
3. "	112,5	119,6	114,2	113,2	107,1	112,2	124,1	114,8
4. "	116,0	120,7	111,5	123,5	117,5	110,3	128,6	116,8

Tafla 8.5 Vísitala kaupmáttar heildarlauna, vegin eftir atvinnugreinum og starfsstéttum (1990=100)

	Verka- karlar	Verka- konur	Iðn.- menn	Afgr. - karlar	Afgr. - konur	Skr.st.- karlar	Skr.st.- konur	ASÍ- landv.f.
1980	109,9	113,6	99,1	91,9	99,1	93,7	106,3	104,5
1981	109,9	113,5	102,7	90,8	98,0	96,8	103,9	105,1
1982	114,7	119,5	104,4	94,1	100,5	101,3	104,4	108,4
1983	92,3	97,5	84,6	79,0	85,0	85,0	87,6	88,9
1984	90,1	93,7	83,4	77,4	81,8	80,1	84,4	86,4
1985	92,4	97,4	86,9	81,6	86,6	88,4	92,1	90,6
1986	102,9	103,9	91,9	91,3	91,1	94,8	100,2	98,1
1987	120,5	122,0	117,7	107,9	112,8	110,2	116,4	117,7
1988	113,8	118,3	114,5	109,2	113,8	116,7	119,4	115,2
1989	107,5	107,5	109,6	101,4	104,6	110,5	112,6	108,3
1990	100,0	100,0	100,0	100,0	100,0	100,0	100,0	100,0
1991	101,1	105,5	100,8	103,6	97,1	99,5	105,6	99,5
1992	99,3	103,0	100,8	103,7	99,2	101,9	110,7	100,4
1993	98,9	104,2	98,5	101,0	96,4	96,1	107,4	99,4
1987 1. ársfj.	120,0	121,6	113,4	95,9	109,7	100,3	116,1	114,8
2. "	123,5	119,4	110,7	109,3	110,2	111,1	112,7	116,3
3. "	116,5	120,4	117,4	103,9	106,1	106,5	110,2	114,3
4. "	121,6	126,1	127,7	120,8	124,1	121,3	126,0	124,4
1988 1. ársfj.	110,1	116,0	114,5	108,3	118,1	118,8	123,8	114,6
2. "	116,2	121,6	111,5	104,5	107,2	115,0	113,2	114,3
3. "	109,9	113,6	116,5	107,2	107,7	112,4	117,3	112,5
4. "	118,9	121,8	115,3	116,6	122,3	120,6	123,2	119,3
1989 1. ársfj.	110,1	108,6	111,2	107,2	113,9	112,7	119,3	111,5
2. "	110,1	112,5	110,5	102,6	106,5	113,7	116,9	111,1
3. "	101,3	103,0	109,2	92,4	96,6	109,6	110,6	104,4
4. "	108,8	106,4	107,6	104,1	102,8	106,7	104,6	106,9
1990 1. ársfj.	97,3	97,6	100,5	99,4	104,3	101,6	98,1	99,1
2. "	99,9	100,6	95,6	99,1	97,3	102,7	100,6	99,3
3. "	98,3	95,7	100,9	95,6	92,6	95,4	96,0	97,3
4. "	104,4	106,0	102,9	105,9	105,8	100,3	105,2	104,2
1991 1. ársfj.	101,1	103,1	100,2	105,0	102,3	103,0	106,1	92,8
2. "	103,9	109,9	102,6	99,3	92,2	100,2	108,0	103,7
3. "	99,8	106,8	99,3	97,0	91,4	94,8	102,3	99,6
4. "	99,8	102,3	101,2	112,9	102,3	100,2	105,9	101,7
1992 1. ársfj.	98,8	101,0	98,6	100,9	94,9	102,5	108,2	94,4
2. "	100,8	105,6	104,1	104,4	97,4	102,5	111,7	103,4
3. "	96,7	102,6	99,2	102,6	97,2	100,8	112,4	100,5
4. "	100,8	102,7	101,3	106,9	107,0	101,8	110,5	103,0
1993 1. ársfj.	101,4	107,5	97,6	100,2	97,3	97,2	106,2	98,2
2. "	98,9	103,5	103,1	101,1	96,4	96,6	106,9	101,1
3. "	96,6	102,7	98,0	97,2	91,9	96,3	106,5	98,5
4. "	99,0	103,0	95,2	105,4	100,3	94,2	109,8	99,7

Þróun tímakaups: Vísitölur 1990 = 100

	1986	1987	1988	1989	1990	1991	1992	1993
1. Gr. tímak. verkaka.	47	65	81	92	100	109	113	115,7
2. Gr. tímak. verkakv.	49	67	85	93	100	111	114	116
3. Gr. tímak. iðnaðarm.	41	63	81	94	100	107	113	115
4. Gr. tímak. afgr.ka.	47	64	81	89	100	110	120	120
5. Gr. tímak. afgr.kv.	47	67	85	94	100	107	115	115
6. Gr. tímak. skrifst.ka.	45	63	83	95	100	106	115	113
7. Gr. tímak. skrifst.kv.	46	64	82	95	100	108	120	121
8. Lágmarkst.lífeyrisþ.	47	64	82	92	100	107	110	111
9. Ráðstöfunart./mann	46	67	82	91	100	109	111	111

← fögr
← PMS
Lagun...

Þróun kaupmáttar: Vísitala 1990 = 100

1. Gr. tímak. verkaka.	97,3	112,5	112,7	105,9	100,0	101,5	101,7	99,6
2. Gr. tímak. verkakv.	100,7	116,6	117,7	106,9	100,0	103,7	103,0	100,8
3. Gr. tímak. iðnaðarm.	84,6	109,5	112,5	107,7	100,0	100,2	102,4	99,2
4. Gr. tímak. afgr.ka.	96,9	111,4	112,6	102,3	100,0	103,2	108,2	103,9
5. Gr. tímak. afgr.kv.	97,1	116,9	118,7	107,5	100,0	100,0	103,8	99,9
6. Gr. tímak. skrifst.ka.	92,7	110,5	115,0	109,2	100,0	99,4	103,4	98,0
7. Gr. tímak. skrifst.kv.	95,7	111,2	113,5	109,5	100,0	101,5	107,9	105,0
8. Lágmarkst.lífeyrisþ.	97,0	111,2	113,3	105,2	100,0	100,5	99,5	96,0
9. Ráðstöfunart./mann	95,0	116,5	113,3	104,4	100,0	102,5	100,1	95,8
10. Vísit. framfærsluk.	48,3	57,4	72,0	87,1	100,0	106,7	110,8	115,4

← fögr
← PMS

Kaupmáttur hér miðast nú allur við vísitölu framfærslukostnaðar.

- 1-7. Greitt tímakaup skv. úrtaksathugun Kjararannsóknarnefndar.
8. Heimild: Tryggingastofnun ríkisins.
9. Heimild: Þjóðhagsstofnun.
10. Heimild: Hagstofa Íslands.