

Október 1994

105

Fréttabréf

Kjararannsóknarnefndar  
2. ársfjórðungur 1994

## Skilgreiningar

*Kjararannsóknarnefnd:*

Nefndin, sem er sjálfstæð stofnun, er samstarfsnefnd aðila vinnu-  
markaðarins og er skipuð fulltrúum ASÍ, VSI, SI og VMS.

*Meðaltímakaup:*

Útborguð laun (þ.e. allar tekjur á tímabilinu) deilt með fjölda unninna  
stunda.

*Hreint tímakaup:*

Laun án orlofs fyrir dagvinnu að viðbættum hvers kyns aukagreiðslum  
svo sem yfirborgunum, fæðis-, ferða-, fata- og verkfærapeningum  
deilt með dagvinnutímum. Þessi stærð er því hlutur dagvinnu í  
meðaltímakaupi.

*Greitt tímakaup:*

Hreint tímakaup að viðbættu bónusálagi.

*Meðalvinnutími:*

Meðalvinnustundafjöldi í yfirvinnu er fundinn út frá þeim sem vinna  
fleiri en 400 dagvinnustundir á ársfjórðungi og útkoman síðan  
hækkuð upp til samræmis við 40 stundir í dagvinnu.

*Kaupmáttur:*

Kaupmáttarútreikningar í 3. kafla fréttabréfsins byggja á breytingum á  
greiddu tímakaupi og framfærsluvísitölu.

*Fast starf:*

Þeir einstaklingar sem eru í úrtaki á þremur samliggjandi  
ársfjórðungum teljast í föstu starfi á mið-ársfjórðungnum.

*Fullt starf:*

Þeir einstaklingar sem vinna fleiri en 400 dagvinnustundir á  
ársfjórðungi teljast vera í fullu starfi.

Útgefandi:  
Kjararannsóknarnefnd  
Borgartúni 22  
Ábm. Benedikt Davíðsson  
Prentun: Prentsmíði hf.

FRÉTTA BRÉF  
105

Kjararannsóknarnefnd er  
þannig skipuð í október 1994:

Benedikt Davíðsson, formaður  
Hannes G. Sigurðsson  
Björn Grétar Sveinsson  
Jóngeir Hlinason  
Magnús L. Sveinsson  
Þórarinn Gunnarsson

## EFNISYFIRLIT

<b>1 Helstu niðurstöður</b>	<b>3</b>
1.1 Helstu niðurstöður fréttabréfsins	3
1.2 Samanburður við 1. ársfjórðung 1994	5
1.3 Samsetning úrtaks Kjararannsóknarnefndar	6
1.4 Laun verkafólks og iðnaðarmanna hjá ríki og Reykjavíkurborg	9
<b>2 Tímakaup og dreifingar</b>	<b>12</b>
2.1 Tímakaup á 2. ársfjórðungi 1994	12
2.2 Launadreifing	23
2.3 Dreifing mánaðarlauna með og án yfirvinnu	25
2.4 Dreifing vinnutíma	29
<b>3 Tímakaup og kaupmáttur</b>	<b>31</b>
<b>4 Lífeyristryggingabætur og kaupmáttur þeirra 1980 til 1994</b>	<b>44</b>
<b>5 Yfirlit um vinnutíma frá 1980 til 1994</b>	<b>48</b>
<b>6 Kaupvísitölur</b>	<b>51</b>

## MYNDIR

Breyting á greiddu tímakaupi frá 2. ársfj. '93 til 2. ársfj. '94	3
Skipting úrtaksins í starfsstéttir og atvinnugreinar	6
Dreifing greidds tímakaups á 2. ársfj. '94	24
Dreifing greidds tímakaups á 2. ársfj. '94 sem hlutfall af meðaltali	24
Dreifing greiddra dagvinnulauna	28
Dreifing heildarlauna	28
Dreifing vinnutíma fólks í fullu starfi	30
Dreifing vinnutíma fólks í föstu starfi á 1. ársfjórðungi 1994	30
Kaupmáttur tímakaups; verkafólk og iðnaðarmenn	40
Kaupmáttur tímakaups; afgreiðslufólk	40
Kaupmáttur tímakaups; skrifstofufólk	40
Kaupmáttur tímakaups; ASÍ-landverkafólk	40
Kaupmáttur lágmarkslauna	43
Kaupmáttur lífeyristryggingabóta	47
Vinnutími; verkafólk og iðnaðarmenn	50
Vinnutími; afgreiðslufólk	50
Vinnutími; skrifstofufólk	50
Vinnutími; ASÍ-landverkafólk	50
Kaupmáttur heildarlauna; verkafólk og iðnaðarmenn	56
Kaupmáttur heildarlauna; afgreiðslufólk	56
Kaupmáttur heildarlauna; skrifstofufólk	56
Kaupmáttur heildarlauna; ASÍ-landverkafólk	56

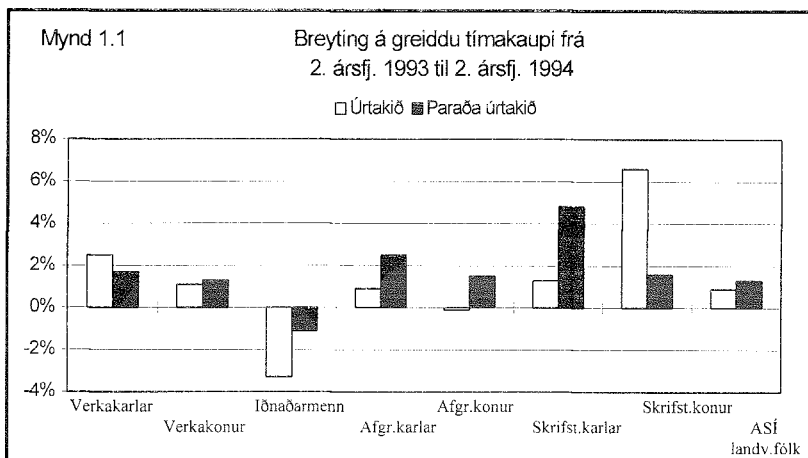
## 1.1 Helstu niðurstöður fréttabréfsins

### Greitt tímakaup

Frá 2. ársfj. 1993 til sama tíma 1994 hækkaði greitt tímakaup í dagvinnu um 0,9% samkvæmt úrtaki nefndarinnar (sjá töflu 1.1). Á sama tíma hækkaði framfærsluvísitalan um 2,2%. Samkvæmt því minnkaði kaupmáttur greidds tímakaups um 1,3%. Kauptaxtar breyttust ekki á tímabilinu. Parað úrtak, sem samanstendur af launþegum sem voru í úrtökum beggja ársfjórðunga, sýnir 1,3% hækkun greidds tímakaups.

Tafla 1.1		Greitt tímakaup á 2. ársfjórðungi 1994 og breyting frá sama tímabili fyrra árs			
Starfsstéttir	Vog %	Úrtakið		Parað úrtak	
		Greitt tímakaup	Breyting %	Breyting %	
Verkakarlar	33	444	2,5	1,7	
Verkakonur	19	407	1,1	1,3	
Iðnaðarmenn	19	621	-3,3	-1,1	
Afgr.karlar	4	534	0,9	2,5	
Afgr.konur	8	375	-0,1	1,5	
Skrifst.karlar	7	744	1,3	4,8	
Skrifst.konur	10	595	6,6	1,6	
ASÍ-landv.fólk	100	505	0,9	1,3	

Greitt tímakaup í dagvinnu hækkaði á tímabilinu hjá öllum starfsstéttum nema iðnaðarmönnum og afgreiðslukonum. Hækkunin var mest hjá skrifstofukonum þ.e. 6,6%. Niðurstöður úr þöruðu úrtaki styðja ekki þessa hækkun en þar er hækkunin 1,6%. Vegna mikillar hækkunar launa hjá skrifstofukonum í samanburði við aðra hópa skal á það bent að skrifstofufólk er minnsti hópurinn í úrtakinu og m.a. af þeim sökum eru úrtakssveiflur mestar í þessum hópi á milli tímabila. Niðurstöður úr þöruðu úrtaki sýna mun inni hækkun sem bendir til þess að 6,6% hækkun hjá skrifstofukonum sé tilfallandi vegna samsetningar á úrtakinu fremur en kaupstahækkun.



### Meðaltímakaup og vinnutími

Meðaltímakaup hækkaði um 1,7% frá 2. ársfj. 1993 til 2. ársfj. 1994 samkvæmt úrtaki nefndarinnar en um 2,1% skv. þöruðu úrtaki (sjá töflu 1.2). Meðaltímakaup hækkaði hjá öllum starfsstéttum nema iðnaðarmönnum. Mesta breytingin var hjá skrifstofukonum en kaup þeirra hækkuði um 6,8%. Paraða úrtakið sýnir hins vegar 1,9% hækkun hjá þessum hópi.

Ef litið er á einstaka hópa, þá sýnir úrtakið svipaða breytingu og paraða úrtakið nema hjá skrifstofufólki og iðnaðarmönnum.

Starfsstéttir	Vog %	Úrtakið		Parað úrtak
		Meðal- tímakaup	Breyting %	Breyting %
Verkakarlar	33	519	3,6	3,0
Verkakonur	19	455	1,2	1,7
Iðnaðarmenn	19	708	-1,5	0,2
Afgr.karlar	4	609	1,3	2,6
Afgr.konur	8	436	0,8	2,4
Skrifst.karlar	7	796	0,4	4,7
Skrifst.konur	10	627	6,8	1,9
ASÍ-landv.fólk	100	570	1,7	2,1

Meðalvinnutími fólks í fullu starfi stóð næstum í stað á tímabilinu. Mesta breytingin er um klukkustundar stytting vinnutíma hjá verkakönnum. Vinnutími lengdist hins vegar hjá öllum öðrum starfsstéttum en þó mest hjá iðnaðarmönnum, afgreiðslu- og skrifstofukönnum (sjá nánar í töflu 1.3). Taflan sýnir að meðalvinnutími fólks í fullu starfi mælist 46,7 stundir á 2. ársfj. 1994 sem er 0,6 klukkustunda aukning frá ársfjórðungnum á undan og 0,1 klukkustunda aukning frá 2. ársfj. 1993.

Starfsstéttir	2. ársfj.	2. ársfj.	Breyting
	1993	1994	tímar
Verkakarlar	49,7	49,9	0,2
Verkakonur	45,1	44,2	-0,9
Iðnaðarmenn	47,9	48,5	0,6
Afgr.karlar	47,5	47,5	0,0
Afgr.konur	46,2	46,6	0,4
Skrifst.karlar	41,2	41,3	0,1
Skrifst.konur	40,4	40,9	0,5
ASÍ-landv.fólk	46,6	46,7	0,1

## Mánaðarlaun

Á grundvelli framangreindra upplýsinga um meðaltímakaup og meðalvinnutíma má reikna út viku- og mánaðarlaun einstakra starfshópa miðað við fullt starf (sjá töflu 1.4).

Mánaðarlaun ASÍ-landverkfólks hækkuðu að meðaltali um 2,0% og minnkaði kaupmáttur þeirra því um 0,2%. Mánaðarlaun verkakarla hækkaðu um 4,1% en lækkuðu um 0,9% hjá verkakönunum. Til samanburðar hækkaði verð á vöru og þjónustu um 2,2%. Samkvæmt því jókst kaupmáttur heildarlauna verkakarla um 1,9% en kaupmáttur verkakvenna minnkaði um 3,0%. Mánaðarlaun iðnaðarmanna lækkuðu lítillega eða um 0,3% sem þýðir rúmlega 2,4% kaupmáttarrýrnun. Kaupmáttur afgreiðslufólks minnkaði nokkuð eða um 0,7%.

Starfsstéttir	Viku- laun	Mánaðar- laun	Viku- laun	Mánaðar- laun	Breyting Breyting	Breyting kaupmáttar
	1993:2	1993:2	1994:2	1994:2	%	%
Verkakarlar	24.900	108.000	25.900	112.400	4,1	1,9
Verkakonur	20.300	87.800	20.100	87.000	-0,9	-3,0
Iðnaðarmenn	34.500	149.300	34.400	148.900	-0,3	-2,4
Afgr.karlar	28.600	121.400	29.000	123.100	1,4	-0,8
Afgr.konur	20.000	84.900	20.300	86.300	1,6	-0,6
Skrifst.karlar	32.700	137.600	32.900	138.400	0,6	-1,6
Skrifst.konur	23.800	100.000	25.700	108.000	8,0	5,7
ASÍ-landv.fólk	26.000	112.000	26.600	114.200	2,0	-0,2

## 1.2 Samanburður við 1. ársfjórðung 1994

Greitt tímakaup lækkaði um 0,3% en meðaltímakaup hækkaði um 0,2% hjá ASÍ-landverkfólki milli 1. og 2. ársfj. 1994. Meiri hækkun meðaltímakaups skýrist að mestu með lengri vinnutíma á 2. ársfj. og þá sérstaklega hjá iðnaðarmönnum og verkakönunum.

Paraða úrtakið sýnir nokkuð meiri hækkun á bæði greiddu tímakaupi og meðaltímakaupi. Greitt tímakaup hækkaði um 0,9% og meðaltímakaup um 1,4%.

Meðalvinnutími ASÍ-landverkfólks í fullu starfi lengdist um 0,6 klukkustundir milli 1. og 2. ársfj. 1994. Meðalvinnutími lengdist hjá öllum starfsstéttum á tímabilinu nema verkakönunum.

Starfsstéttir	Vog %	Greitt tímakaup % breyting		Meðaltímakaup % breyting		Breyting vinnutíma: Úrtakið
		Útakið	Parað úrtak	Úrtakið	Parað úrtak	
Verkakarlar	33	-0,4	1,5	-0,2	1,9	0,3
Verkakonur	19	-1,2	0,6	-2,1	-0,2	-0,8
Iðnaðarmenn	19	-0,3	1,1	1,8	2,5	2,7
Afgr.karlar	4	-2,3	-0,3	-1,4	0,5	0,3
Afgr.konur	8	-2,3	-0,6	-0,6	0,9	1,2
Skrifst.karlar	7	2,0	0,5	2,1	1,0	0,2
Skrifst.konur	10	0,9	0,5	0,9	1,0	0,5
ASÍ-landv.fólk	100	-0,3	0,9	0,2	1,4	0,6

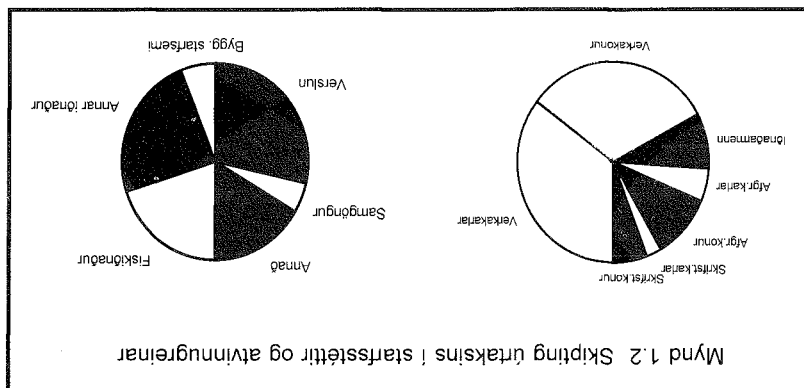
### 1.3 Samsetning úrtaks Kjararannsóknarnefndar

Niðurstöður úrtakskönnunar Kjararannsóknarnefndar á 2. ársfj. 1994 byggja á úrtaki 12.956 einstaklinga sem störfuðu hjá 114 fyrirtækjum. Til samanburðar bárust upplýsingar frá 120 fyrirtækjum á 2. ársfj. 1993, en þá voru 13.392 einstaklingar í úrtakinu. Á seinasta ársfjórðungi fékk nefndin upplýsingar um 10.890 einstaklinga frá 113 fyrirtækjum.

Af fyrirtækjunum 114 sem skiluðu inn gögnum núna, skiluðu 104 fyrirtæki einnig gögnum á 2. ársfj. 1993 og 111 einnig á seinasta ársfjórðungi.

Starfsstéttir	Atvinnugreinar						Samtals	
	Fisk- iðnaður	Annar iðnaður	Bygg- starfsemi	Verslun	Sam- göngur	Annað		
Verkakarlar	888	1.415	457	930	348	527	4.565	35%
Verkakonur	1.569	638	153	405	14	1.371	4.150	32%
Iðnaðarmenn	84	572	172	139	4	161	1.132	9%
Afgr.karlar	6	86	15	589	2	8	706	5%
Afgr.konur	28	72	0	1.212	3	0	1.315	10%
Skrifst.karlar	5	83	5	163	50	19	325	3%
Skrifst.konur	20	213	12	257	231	30	763	6%
Samtals	2.600	3.079	814	3.695	652	2.116	12.956	
	20%	24%	6%	29%	5%	16%		100%

Úrtakinu er skipt í fjórar starfsstéttir, þ.e. verkafólk, iðnaðarmenn, afgreiðslufólk og skrifstofufólk og er þeim skipt eftir kynjum að iðnaðarmönnum frátöldum. Niðurstöður könnunarinnar eru því dregnar saman fyrir samtals 7 hópa. Kjararannsóknarnefnd er nú með upplýsingar um 4.565 verkakarla og 4.150 verkakonur sem er 67% úrtaksins. Úrtakið endurspeglar ágætlega verkafólk á almenna vinnumarkaðnum vegna þess hve úrtakið er stórt (sjá töflu 1.6) og það gefur gott yfirlit yfir kaup í helstu atvinnugreinum. Kjararannsóknarnefnd er einnig með allgóðar upplýsingar um iðnaðarmenn og afgreiðslukonur. Aftur á móti eru upplýsingar um afgreiðslukarla og skrifstofufólk ekki eins traustar. Ástæður eru einkum tvær. Annars vegar eru færri í þessum starfsstéttum í úrtaki og hins vegar eru afgreiðslukarlar og skrifstofufólk sundurleitari hópar en verkafólk, iðnaðarmenn og afgreiðslukonur. Það þýðir að munur á einstaklingum innan hvers hóps er meiri, sem leiðir til þess að launadreifingin er meiri. Úrtakssveiflur geta því haft meiri áhrif á niðurstöður hjá afgreiðslukörilum og skrifstofufólki en hjá verkafólki, iðnaðarmönnum og afgreiðslukonum.





## Viktur

Breytingar á samsetningu úrtaksins milli kannana valda því að fjöldi einstaklinga í hverri starfsstétt og atvinnugrein er mismikill og þar af leiðandi vægi þeirra mismunandi í heildarniðurstöðum. Til að sjá við þessu hafa verið útbúnar sérstakar vogir fyrir starfsstéttir og atvinnugreinar, byggðar á gögnum Ríkisskattstjóra um unnar vinnuvikur launþega. Þessar vogir eru notaðar þannig að þegar laun ákveðinnar starfsstéttar, t.d. verkakarla, eru reiknuð út þá eru þau byggð á meðallaunum verkakarla í fiskiðnaði með því vægi sem gögnin segja til um að sé vægi þeirra af öllum verkakörflum. Síðan bætast við meðallaun verkakarla í matvælaíðnaði með sínu vægi og svo koll af kolli. Formúla fyrir vegið meðaltal tímakaups, innan hverrar starfsstéttar, er:

$$\sum_{i=1}^n v_i * x_i$$

þar sem meðaltal tímakaups í atvinnugrein er táknað með  $x_i$  og vægi atvinnugreinarinnar er táknað með  $v_i$ .

Þegar heildarniðurstaða um laun ASÍ-landverkafólks er fundin út eru niðurstöðurnar fyrir starfsstéttirnar vegnar saman með vogum sem fram koma í töflu 1.1, þ.e. verkakarlar veiga 33% í niðurstöðunni o.s.frv. Með notkun þessara voga, sem alltaf eru eins milli kannana, er ætluð að draga úr áhrifum úrtakssveiflna. Formúla fyrir vegið meðaltal tímakaups ASÍ-landverkafólks er:

$$\sum_{j=1}^m w_j * y_j$$

þar sem  $y_j$  táknar tímakaup í starfsstétt og  $w_j$  táknar vægi starfsstéttarinnar. Þrátt fyrir þessar aðferðir eru niðurstöður sveiflukenndar eins og eðlilegt er í úrtakskönnunum.

## Deiliúrtök

Niðurstöður fréttabréfsins byggja á nokkrum úrtökum. **Úrtakið** gefur til kynna hvaða laun eru greidd á vinnumarkaðnum á hverjum tíma. Úrtakið endurspeglar árstíðasveiflur í kaup og vinnutíma á vinnumarkaðnum, þar sem árstíðir setja svip sinn á samsetningu vinnuafis og atvinnuástand. Af þeirri ástæðu hefur skapast sú hefð að bera kaup og vinnutíma saman við sama ársfjórðung ársins á undan. Úrtakið gefur visbendingu um launagreiðslur á hverjum tíma og um launþróun yfir nokkurra ára tímabil.

Starfsstéttir	Parað við		Úrtak	Úrtak
	1. ársfj. '94	2. ársfj. '93	fólks í fullu starfi á 2. ársfj. '94	fólks í föstu starfi á 1. ársfj. '94
Verkakarlar	2.842 62%	2.482 54%	1.528 33%	2.275 50%
Verkakonur	2.866 69%	2.013 49%	715 17%	2.157 52%
Iðnaðarmenn	1.019 90%	754 67%	773 68%	892 79%
Afgr.karlar	574 81%	443 63%	342 48%	485 69%
Afgr.konur	1.040 85%	866 66%	267 20%	926 70%
Skrifst.karlar	274 79%	243 75%	203 62%	242 74%
Skrifst.konur	627 82%	553 72%	358 47%	536 70%
Samtals	9.279 72%	7.383 57%	4.186 32%	7.513 58%

Gera má ráð fyrir að launasveiflur séu almennt meiri á vinnumarkaðnum eftir árstíma en hjá einstökum launþegum sem eru í vinnu allt árið. Meðal annars af þeim sökum birtir Kjararannsóknarnefnd einnig upplýsingar um launabreytingar sömu einstaklinga milli tveggja tímabila. Þetta úrtak kallast **parað úrtak**. Launabreytingar í þöruðu úrtaki gefa vísbendingu um launabreytingar þeirra sem hafa ekki skipt um vinnu á tímabilinu. Hins vegar gefur paraða úrtakið ekki mynd af launabreytingum á öllum vinnumarkaðnum vegna þess að í paraða úrtakinu er ekki tekið tillit til launabreytinga innan fyrirtækja vegna starfsloka og nýráðninga, né vegna tilkomu nýrra fyrirtækja á vinnumarkaðinn. Parað úrtak gefur því vísbendingu um launabreytingar einstaklinga yfir stutt tímabil.

Á hverjum ársfjórðungi eru tvö þöruð úrtök. Annars vegar er þörun við sama ársfjórðung síðasta árs og hins vegar þörun við næsta ársfjórðung á undan. Af þeim sem eru í úrtakinu nú voru 7.383 einstaklingar einnig í úrtakinu á 2. ársfj. 1993 og 9.279 voru í úrtakinu bæði á 1. og 2. ársfj. 1994. Þetta gerir 57% og 72% af úrtaksstærðinni nú (sbr. töflu 1.7).

Vinnutímamælingar Kjararannsóknarnefndar miðast eingöngu við fólk í **fullu starfi**, þ.e. fólk sem vinnur fleiri en 400 dagvinnustundir á ársfjórðungi. Hér er um að ræða fólk sem er í hærra starfshlutfalli en 75%. Vinnutími er því reiknaður út frá sérstöku deiliúrtaki fólks í fullu starfi (sjá töflu 1.7).

Kjararannsóknarnefnd birtir einnig yfirlit yfir vinnutíma allra á vinnumarkaðnum þ.m.t. fólks í hlutastarfi. Yfirlitið er birt í töflu 2.12 sem sýnir uppsafnaða dreifingu vinnutíma fólks í **föstu starfi**. Í töflunni er sýnt hversu stór hluti hversrar starfsstéttar vinnur tiltekinn fjölda vinnustunda á viku. Þetta yfirlit yfir vinnutíma miðast eingöngu við fólk í föstu starfi skv. skilgreiningu nefndarinnar. Þetta er gert til að forðast vanmat á vinnutíma sem gæti skapast ef fólk sem vinnur hluta úr ársfjórðungi er í úrtakinu. Slíkt á við um þá sem byrja eða hætta störfum á ársfjórðungi. Fólk í föstu starfi er sá hluti starfsmanna sem eru í úrtaki nefndarinnar á þremur samliggjandi ársfjórðungum og telst folkið þá í föstu starfi á miðársfjórðungnum. Á 1. ársfj. 1994 voru 7.513 af 12.956 (58%) einnig í úrtakinu á 4. ársfj. 1993 og 2. ársfj. 1994.

## 1.4 Laun verkafólks og iðnaðarmanna hjá ríki og Reykjavíkurborg

Hér gefur að líta yfirlit yfir laun verkafólks og iðnaðarmanna hjá ríki og Reykjavíkurborg. Eins og áður miðast þessir útreikningar við paraðan samanburð til þess að forðast þær sveiflur sem breytingar á samsetningu starfsmanna hjá þessum aðilum hafa á útreikninga. Þetta felur í sér að einungis er tekið tillit til þeirra einstaklinga hjá ríki og Reykjavíkurborg sem eru í starfi á tveimur ársfjórðungum. Út frá þessu er hægt að mynda tvö sjálfstæð úrtök fyrir hvorn þessara aðila sem innihalda upplýsingar um laun og vinnutíma sömu einstaklinga á viðkomandi ársfjórðungum. Með þessu móti fæst nokkuð gott yfirlit yfir launabreytingar og breytingar á vinnutíma frá seinasta ársfjórðungi og sama ársfjórðungi seinasta árs.

Í töflu 1.8 er samantekt á breytingum tímakaups, mánaðarlauna og vinnutíma Alþýðusambandsfólks hjá ríkinu milli 1. og 2. ársfj. 1994. Í töflu 1.9 gefur að líta yfirlit yfir breytingar á sömu stærðum frá 2. ársfj. 1993 til sama tímabils 1994.

Í töflu 1.10 eru upplýsingar um breytingar á tímakaupi, mánaðarlaunum og vinnutíma Alþýðusambandsfólks hjá Reykjavíkurborg milli 1. og 2. ársfj. 1994. Í töflu 1.11 eru svo upplýsingar um breytingar á sömu stærðum milli 2. ársfj. 1993 og 1994.

<b>Tafla 1.8 Tímakaup og vinnutími Alþýðusambandsfólks hjá ríkinu.</b>										
<b>Paraður samanburður milli 1. og 2. ársfj. 1994</b>										
Starfsstéttir	Þús. vst.	Vinnu-tími á viku	Hreint tíma-kaup	Greitt tímakaup í dagvinnu				Meðal-tíma-kaup	Greidd dagv.l. á mán.	Heildar-mán.-laun
				neðri fjórð.	mið-gildi	meðal-tal	efri fjórð.			
<b>2. ársfj. 1994</b>										
Verkakarlar	390	53,6	437	364	417	447	536	529	77.555	122.728
Verkakonur	386	43,3	349	318	343	349	372	410	60.535	76.969
Iðnaðarmenn	236	55,0	530	468	515	537	594	676	93.044	161.180
<b>1. ársfj. 1994</b>										
Verkakarlar	379	52,8	425	360	410	431	502	509	74.745	116.499
Verkakonur	382	43,2	345	317	341	345	369	404	59.830	75.660
Iðnaðarmenn	228	54,4	522	459	496	526	585	659	91.240	155.505
<b>Breyting milli 1. og 2. ársfj. 1994</b>										
Verkakarlar		0,8	2,8%				3,7%	3,9%	3,8%	5,3%
Verkakonur		0,1	1,2%				1,2%	1,5%	1,2%	1,7%
Iðnaðarmenn		0,6	1,5%				2,1%	2,6%	2,0%	3,6%

<b>Tafla 1.9 Tímakaup og vinnutími Alþýðusambandsfólks hjá ríkinu.</b>										
<b>Paraður samanburður milli 2. ársfj. 1993 og 1994</b>										
Starfsstéttir	Þús. vst.	Vinnu-tími á viku	Hreint tíma-kaup	Greitt tímakaup í dagvinnu				Meðal-tíma-kaup	Greidd dagv.l. á mán.	Heildar-mán.-laun
				neðri fjórð.	mið-gildi	meðal-tal	efri fjórð.			
<b>2. ársfj. 1994</b>										
Verkakarlar	394	53,7	426	352	409	438	527	521	75.944	121.250
Verkakonur	330	43,5	348	320	345	348	373	411	60.314	77.455
Iðnaðarmenn	220	55,2	534	469	528	540	595	682	93.577	163.315
<b>2. ársfj. 1993</b>										
Verkakarlar	376	52,4	423	345	402	434	527	512	75.227	116.309
Verkakonur	333	43,8	345	318	343	345	370	408	59.792	77.427
Iðnaðarmenn	203	53,5	531	468	512	537	593	670	93.134	155.211
<b>Breyting milli 2 ársfj. 1993 og 1994</b>										
Verkakarlar		1,3	0,7%				0,9%	1,8%	1,0%	4,2%
Verkakonur		-0,3	0,9%				0,9%	0,7%	0,9%	0,0%
Iðnaðarmenn		1,7	0,6%				0,6%	1,8%	0,5%	5,2%

<b>Tafla 1.10 Tímakaup og vinnutími Alþýðusambandsfólks hjá Reykjavíkurborg.</b>										
<b>Paraður samanburður milli 1. og 2. ársfj. 1994</b>										
Starfsstéttir	Þús. vst.	Vinnu-tími á viku	Hreint tíma-kaup	Greitt tímakaup í dagvinnu				Meðal-tíma-kaup	Greidd dagv.l. á mán.	Heildar-mán.-laun
				neðri fjórð.	mið-gildi	meðal-tal	efri fjórð.			
<b>2 ársfj. 1994</b>										
Verkakarlar	211	49,4	356	366	399	397	434	455	68.841	97.497
Verkakonur	662	42,4	360	328	355	360	388	394	62.442	72.411
Iðnaðarmenn	113	50,1	487	473	545	556	593	645	96.331	140.059
<b>1 ársfj. 1994</b>										
Verkakarlar	204	48,0	354	357	397	396	435	447	68.562	93.059
Verkakonur	645	42,1	357	326	352	357	385	387	61.920	70.431
Iðnaðarmenn	111	50,3	483	473	548	547	585	632	94.793	137.750
<b>Breyting milli 1. og 2. ársfj. 1994</b>										
Verkakarlar		1,4	0,6%			0,3%		1,8%	0,4%	4,8%
Verkakonur		0,3	0,8%			0,8%		1,8%	0,8%	2,8%
Iðnaðarmenn		-0,2	0,8%			1,6%		2,1%	1,6%	1,7%

<b>Tafla 1.11 Tímakaup og vinnutími Alþýðusambandsfólks hjá Reykjavíkurborg.</b>										
<b>Paraður samanburður milli 2. ársfj. 1993 og 1994</b>										
Starfsstéttir	Þús. vst.	Vinnu-tími á viku	Hreint tíma-kaup	Greitt tímakaup í dagvinnu				Meðal-tíma-kaup	Greidd dagv.l. á mán.	Heildar-mán.-laun
				neðri fjórð.	mið-gildi	meðal-tal	efri fjórð.			
<b>2. ársfj. 1994</b>										
Verkakarlar	273	49,8	347	341	387	384	429	436	66.472	94.244
Verkakonur	550	42,4	363	333	360	364	396	400	63.162	73.546
Iðnaðarmenn	103	49,9	489	481	543	554	589	643	96.073	139.143
<b>2. ársfj. 1993</b>										
Verkakarlar	282	50,0	338	317	376	372	419	418	64.460	90.450
Verkakonur	575	42,5	347	321	345	348	377	378	60.358	69.599
Iðnaðarmenn	102	49,7	486	473	541	544	581	629	94.360	135.277
<b>Breyting milli 2. ársfj. 1993 og 1994</b>										
Verkakarlar		-0,2	2,7%			3,2%		4,3%	3,1%	4,2%
Verkakonur		-0,1	4,6%			4,6%		5,8%	4,6%	5,7%
Iðnaðarmenn		0,2	0,6%			1,8%		2,2%	1,8%	2,9%

## 2.1 Tímakaup á 2. ársfjórðungi 1994

### Athugasemdir vegna breytinga á kauptaxta:

Hér fer á eftir yfirlit yfir helstu hækkanir kauptaxta á tímabilinu frá 2. ársfj. 1993 til 2. ársfj. 1994.

- I. Þann 21. maí 1993 var undirritaður kjarasamningur milli ASÍ og VSÍ/VMS sem gildir til 31. desember 1994. Samkvæmt samningi þessum hækka launataxtar ekkert á tímabilinu. Samið var um 8.000 kr. orlofsuppbót og hækkun desemberuppbótar í 13.000 kr. fyrir 1993 og 1994. Ennfremur var samið um sérstakar launabætur til þeirra sem höfðu lægri meðalmánaðarlaun en 80.000 kr. á þriggja mánaða tímabili. Launabætur þessar eru helmingur af mismun á 80.000 kr. og mánaðarlaunum. Launabæturnar koma til greiðslu í maí og desember 1993 og 1994.
- II. Í maí úrskurðaði launanefnd ASÍ og atvinnurekenda að greiða skildi sérstaka eingreiðslu, kr. 6.000 að meðtöldu orlofi, sem komi til útborgunar 1. júní 1994.

### Athugasemdir vegna atvinnugreinavogar:

Þess má geta að vegið meðaltal einstakra starfsstétta miðast við hlutfallslega skiptingu ASÍ-landverkafólks milli atvinnugreina. Atvinnugreinavogin getur valdið því að nokkur munur verður á vegnu meðaltali og einföldu meðaltali fyrir landið í heild.

Starfsgreinar	Þús. vst.	Vinnu- tími á viku	Hreint tíma- kaup	Greitt tímakaup í dagvinnu				Meðal- tíma- kaup	Greidd dagv.l. á mán.	Heildar- mán.- laun
				neðri fjórð.	mið- gildi	meðal- tal	efri fjórð.			
Hafnarvinna	40	49,4	365	463	494	492	515	597	85.200	127.800
Pakkhúsvinna	31	44,8	390	487	508	514	549	584	89.100	113.400
Birgðavarsla	60	46,6	454	372	424	460	531	517	79.800	104.400
Byggingarvinna	22	47,6	387	351	392	404	455	459	70.000	94.600
Verksmiðjuvinna	144	48,6	452	409	455	503	535	594	87.100	125.000
Slippvinna	14	50,8	461	441	458	461	467	531	79.900	116.900
Bensínafgreiðsla	129	46,6	323	280	305	323	337	458	55.900	92.400
Bifreiðastjórn	106	54,7	405	398	444	446	474	540	77.300	127.900
Verkstjórn ófagl.	27	51,3	624	529	615	637	723	744	110.400	165.400
Ófagl. v. málmsm.	12	46,7	507	483	529	513	546	571	88.900	115.400
Ófagl. v. trésm.	5	47,3	588	539	615	606	626	679	105.100	139.000
Ófagl. v. brauðgerð	18	52,5	310	298	310	322	316	422	55.800	95.900
Önnur störf	178	50,3	408	349	387	419	474	488	72.600	106.500
Samtals	786	49,9	419	369	435	450	504	531	77.900	114.800

Starfsgreinar		Verkakarlar utan höfuðborgarsvæðis Tímakaup og vinnutími á 2. ársfj. 1994									
		Þús. vst.	Vinnu- tími á viku	Hreint tíma- kaup	Greitt tímakaup í dagvinnu				Meðal- tíma- kaup	Greidd dagv.l. á mán.	Heildar- mán.- laun
					neðri fjórð.	mið- gildi	meðal- tal	efri fjórð.			
Fiskvinna	254	50,0	317	397	433	436	467	500	75.600	108.200	
Hafnarvinna	15	54,2	387	392	426	450	524	535	77.900	125.800	
Pakkhúsvinna	7	47,9	386	346	363	386	410	456	66.900	94.700	
Birgðavarsla	14	47,0	476	361	447	477	617	583	82.700	118.700	
Byggingarvinna	46	50,0	379	322	363	381	412	448	66.100	97.100	
Gatnagerð	8	49,0	342	314	370	363	381	423	62.900	89.700	
Vinna í sláturhúsum	22	42,8	360	360	397	408	439	434	70.700	80.400	
Lýsis- og mjólvinnsla	14	53,5	385	400	434	455	495	563	78.900	130.700	
Fóðurlöndun	6	47,6	390	327	381	392	387	436	68.000	90.000	
Verksmiðjuvinna	144	45,8	390	365	410	434	478	488	75.200	96.800	
Slippvinna	11	50,4	419	380	437	419	454	507	72.700	110.800	
Bensínafgreiðsla	31	51,2	343	300	325	343	415	473	59.500	105.000	
Bifreiðastjórn	102	56,9	381	345	362	388	419	480	67.200	118.500	
Ýtu- og kranastjórn	27	57,5	474	460	495	482	514	604	83.500	150.700	
Verkstjórn ófagl.	44	52,9	580	507	587	589	673	704	102.100	161.100	
Ófagl. v. málmsm.	13	51,4	480	438	464	488	537	581	84.500	129.400	
Ófagl. v. bifr.sm.	7	46,2	452	393	453	452	483	508	78.300	101.700	
Ófagl. v. kjötiðnað	32	44,3	361	341	390	394	442	429	68.300	82.300	
Önnur störf	156	49,3	412	329	386	417	478	490	72.400	104.700	
Samtals	956	50,0	383	359	417	428	473	502	74.300	108.700	
Samtals á öllu landinu	1742	50,0	397	361	422	436	487	515	75.600	111.500	
<b>Vegð meðaltal</b>	<b>1742</b>	<b>49,9</b>	<b>398</b>	<b>---</b>	<b>---</b>	<b>444</b>	<b>---</b>	<b>519</b>	<b>77.000</b>	<b>112.400</b>	



Tafla 2.2 a										
Verkakonur á höfuðborgarsvæði										
Tímakaup og vinnutími á 2. ársfj. 1994										
Starfsgreinar	Þús. vst.	Vinnu- tími á viku	Hreint tíma- kaup	Greitt tímakaup í dagvinnu				Meðal- tíma- kaup	Greidd dagv.l. á mán.	Heildar- mán.- laun
				neðri fjórð.	mið- gildi	meðal- tal	efri fjórð.			
Birgðavarsla	23	43,2	398	371	395	408	439	433	70.800	80.900
Eldhús/mötuneyti	39	42,6	399	353	412	402	442	494	69.600	91.100
Ræstingar	52	41,7	397	356	421	397	448	441	68.900	79.700
Verksmiðjuvinna	42	41,9	348	355	378	396	431	421	68.700	76.400
Bensínafgreiðsla	20	40,0	330	269	313	330	339	484	57.100	83.800
Ófagl. v. brauðgerð	19	49,0	309	301	310	320	315	430	55.500	91.300
Ófagl. v. kjötiðnað	7	40,7	400	387	407	404	410	417	70.000	73.600
Önnur störf	104	42,3	360	326	354	361	393	387	62.600	70.800
Samtals	306	42,4	367	332	373	376	425	427	65.200	78.600

Starfsgreinar	Þús. vst.	Vinnu- tími á viku	Hreint tíma- kaup	Greitt tímakaup í dagvinnu				Meðal- tíma- kaup	Greidd dagv.l. á mán.	Heildar- mán.- laun
				neðri fjórð.	mið- gildi	meðal- tal	effri fjórð.			
Fiskvinna	438	45,6	291	400	437	423	462	468	73.300	92.500
Eldhús/mötuneyti	30	44,3	402	393	411	409	428	461	70.900	88.400
Ræstingar	73	42,4	375	351	392	380	425	430	65.800	79.100
Þvottahús	7	40,0	370	321	370	372	405	388	64.500	67.300
Vinna í sláturhúsum	5	42,7	344	331	349	366	416	384	63.500	71.100
Verksmiðjuvinna	54	43,9	344	350	400	438	487	467	75.900	89.000
Ófagl. v. fatasaum	10	42,0	335	321	321	335	327	348	58.100	63.300
Ófagl. v. brauðgerð	13	43,4	328	326	329	334	353	397	57.900	74.600
Ófagl. v. kjötiðnað	48	43,3	346	352	417	403	450	430	69.800	80.700
Önnur störf	166	44,4	381	352	391	390	414	439	67.500	84.500
Samtals	844	44,6	326	366	416	407	451	453	70.500	87.400
Samtals á öllu landinu	1150	43,9	336	353	407	397	447	446	68.900	84.900
<b>Vegð meðaltal</b>	<b>1150</b>	<b>44,2</b>	<b>334</b>	<b>---</b>	<b>---</b>	<b>407</b>	<b>---</b>	<b>455</b>	<b>70.500</b>	<b>87.000</b>

Tafla 2.3 a										
Iðnaðarmenn á höfuðborgarsvæði										
Tímakaup og vinnutími á 2. ársfj. 1994										
Starfsgreinar	Þús. vst.	Vinnu- tími á viku	Hreint tíma- kaup	Greitt tímakaup í dagvinnu				Meðal- tíma- kaup	Greidd dagv.l. á mán.	Heildar- mán.- laun
				neðri fjórð.	mið- gildi	meðal- tal	efri fjórð.			
Málmsmiðar	99	50,2	601	551	592	610	659	718	105.700	156.300
Trésmiðar	57	49,3	510	504	591	587	667	666	101.700	142.400
Húsgagnagerð	5	45,4	603	516	618	603	629	662	104.600	130.100
Bífvélavirkjun	43	47,9	614	576	681	662	729	740	114.700	153.700
Rafvirkjun	22	51,7	609	547	617	637	716	753	110.500	168.700
Prentun og bókagerð	15	48,5	700	609	718	749	916	844	129.800	177.400
Brauðgerð	12	52,6	499	450	488	520	538	652	90.100	148.700
Matreiðslumenn	5	48,4	588	517	609	606	661	755	105.100	158.500
Kjötiðnaður	17	49,2	545	559	620	622	680	702	107.800	149.600
Mjólkuriðnaður	8	55,9	681	636	677	691	786	848	119.800	205.300
Vélstjórn	5	59,8	593	557	605	593	650	750	102.800	194.300
Verkstjórn fagl.	17	52,5	810	732	808	825	937	973	142.900	221.100
Önnur störf	12	52,1	685	554	660	695	809	830	120.500	187.400
Samtals	318	50,0	601	545	616	635	709	738	110.000	160.000

Tafla 2.3 b

Iðnaðarmenn utan höfuðborgarsvæðis  
Tímakaup og vinnutími á 2. ársfj. 1994

Starfsgreinar	Þús. vst.	Vinnu- tími á viku	Hreint tíma- kaup	Greitt tímakaup í dagvinnu				Meðal- tíma- kaup	Greidd dagv.l. á mán.	Heildar- mán.- laun
				neðri fjórð.	mið- gildi	meðal- tal	efri fjórð.			
Málmsmiðar	99	50,2	590	545	593	593	646	701	102.900	152.300
Trésmiðar	17	47,2	569	515	565	571	608	641	99.000	131.300
Bifvélavirkjun	34	44,0	566	527	568	566	617	606	98.100	115.700
Rafvirkjun	41	51,1	614	577	610	619	656	732	107.300	162.200
Brauðgerð	7	56,9	511	426	447	511	673	686	88.600	169.200
Kjötiðnaður	14	46,5	611	537	579	611	672	677	105.900	136.300
Mjólkuriðnaður	27	49,9	651	630	656	693	752	796	120.200	172.100
Vélstjórn	13	51,6	553	461	488	553	674	668	95.800	149.400
Verkstjórn fagl.	25	51,7	730	657	741	737	756	865	127.700	193.600
Önnur störf	11	51,8	574	512	577	576	599	665	99.800	149.200
Samtals	288	49,4	604	542	599	611	667	710	105.900	152.100
Samtals á öllu landinu	606	49,8	603	544	608	624	690	725	108.100	156.300
<b>Vegid meðaltal</b>	<b>607</b>	<b>48,5</b>	<b>599</b>	<b>---</b>	<b>---</b>	<b>621</b>	<b>---</b>	<b>708</b>	<b>107.600</b>	<b>148.900</b>

Tafla 2.4 a		Afgreiðslukarlar á höfuðborgarsvæði Tímakaup og vinnutími á 2. ársfj. 1994								
Starfsgreinar	Þús. vst.	Vinnu- tími á viku	Hreint tíma- kaup	Greitt tímakaup í dagvinnu				Meðal- tíma- kaup	Greidd dagv.l. á mán.	Heildar- mán.- laun
				neðri fjórð.	mið- gildi	meðal- tal	efri fjórð.			
Afgr. á bifr.vhl.	45	47,7	666	590	660	666	750	744	113.200	150.800
Verslunarstjórn	7	50,0	639	537	621	646	794	752	109.900	159.700
Heildsölustörf	41	43,7	705	595	713	728	903	776	123.700	144.000
Önnur afgreiðslust.	68	49,0	417	295	402	417	521	511	71.000	106.500
Samtals	160	46,9	561	404	402	568	521	653	96.500	130.400

Tafla 2.4 b		Afgreiðslukarlar utan höfuðborgarsvæðis Tímakaup og vinnutími á 2. ársfj. 1994								
Starfsgreinar	Þús. vst.	Vinnu- tími á viku	Hreint tíma- kaup	Greitt tímakaup í dagvinnu				Meðal- tíma- kaup	Greidd dagv.l. á mán.	Heildar- mán.- laun
				neðri fjórð.	mið- gildi	meðal- tal	efri fjórð.			
Störf í dagvöruversl.	20	48,6	404	329	362	404	440	465	68.700	96.000
Afgr. á byggingarvöru	50	48,8	431	355	394	435	491	503	73.900	104.200
Verslunarstjórn	23	47,0	590	458	556	590	695	662	100.300	132.200
Heildsölustörf	10	42,5	485	330	390	488	591	548	82.900	98.800
Önnur afgreiðslust.	27	48,3	404	325	389	410	459	479	69.800	98.300
Samtals	131	48,1	453	354	416	456	534	524	77.500	107.100
Samtals á öllu landinu	292	47,4	513	368	479	517	658	595	88.000	120.000
<b>Vegið meðaltal</b>	<b>292</b>	<b>47,5</b>	<b>529</b>	<b>---</b>	<b>---</b>	<b>534</b>	<b>---</b>	<b>609</b>	<b>90.800</b>	<b>123.100</b>

Starfsgreinar	Þús. vst.	Vinnu- tími á viku	Hreint tíma- kaup	Greitt tímakaup í dagvinnu				Meðal- tíma- kaup	Greidd dagv.l. á mán.	Heildar- mán.- laun
				neðri fjórð.	mið- gildi	meðal- tal	efri fjórð.			
Störf í dagvöruversl.	57	50,8	313	280	303	313	343	410	53.200	88.400
Afgr. á bifr.vhl.	6	44,6	519	535	537	519	598	560	88.200	106.200
Heildsölustörf	9	41,1	573	523	598	605	661	624	102.800	109.000
Önnur afgreiðslust.	90	48,2	361	315	353	361	401	432	61.400	88.400
<b>Samtals</b>	<b>162</b>	<b>47,9</b>	<b>358</b>	<b>299</b>	<b>343</b>	<b>360</b>	<b>399</b>	<b>439</b>	<b>61.200</b>	<b>89.400</b>

Starfsgreinar	Þús. vst.	Vinnu- tími á viku	Hreint tíma- kaup	Greitt tímakaup í dagvinnu				Meðal- tíma- kaup	Greidd dagv.l. á mán.	Heildar- mán.- laun
				neðri fjórð.	mið- gildi	meðal- tal	efri fjórð.			
Störf í dagvöruversl.	117	47,1	341	313	333	345	364	402	58.700	80.500
Afgr. á vefnaðarvöru	11	41,9	365	333	341	372	397	395	63.300	70.500
Afgr. á byggingarvöru	9	48,0	344	314	330	354	404	407	60.200	82.900
Verslunarstjórn	6	48,8	525	446	502	528	632	594	89.800	123.000
Heildsölustörf	34	40,0	337	312	337	338	352	384	57.500	65.200
Önnur afgreiðslust.	64	45,7	360	324	341	360	396	416	61.300	80.900
<b>Samtals</b>	<b>241</b>	<b>46,5</b>	<b>351</b>	<b>317</b>	<b>338</b>	<b>354</b>	<b>377</b>	<b>408</b>	<b>60.200</b>	<b>80.700</b>
Samtals á öllu landinu	403	47,1	354	312	339	357	382	421	60.600	84.300
<b>Vegið meðaltal</b>	<b>404</b>	<b>46,6</b>	<b>371</b>	<b>---</b>	<b>---</b>	<b>375</b>	<b>---</b>	<b>436</b>	<b>63.800</b>	<b>86.300</b>

<b>Tafla 2.6 a</b>										
<b>Skrifstofukarlar á höfuðborgarsvæði</b>										
<b>Tímakaup og vinnutími á 2. ársfj. 1994</b>										
Starfsgreinar	Þús. vst.	Vinnu-tími á viku	Hreint tíma-kaup	Greitt tímakaup í dagvinnu				Meðal-tíma-kaup	Greidd dagv.l. á mán.	Heildar-mán.-laun
				neðri fjórð.	mið-gildi	meðal-tal	efri fjórð.			
Almenn skrifstofust.	43	41,1	697	562	715	705	846	750	112.800	129.600
Bókarar og gjaldkerar	6	39,9	716	566	646	716	758	760	114.500	127.400
Skýrsluvélamenn	8	45,5	1000	942	1051	1000	1083	1150	159.900	220.500
Fulltrúar	9	40,5	822	723	827	823	997	881	131.700	150.000
Deildar- og skr.st.stj.	13	39,5	1008	970	1020	1013	1098	1041	162.000	173.100
Önnur skrifst.störf	10	42,2	676	564	717	682	729	739	109.000	131.400
Samtals	88	41,0	781	619	765	787	1017	840	125.900	145.100

<b>Tafla 2.6 b</b>										
<b>Skrifstofukarlar utan höfuðborgarsvæðis</b>										
<b>Tímakaup og vinnutími á 2. ársfj. 1994</b>										
Starfsgreinar	Þús. vst.	Vinnu-tími á viku	Hreint tíma-kaup	Greitt tímakaup í dagvinnu				Meðal-tíma-kaup	Greidd dagv.l. á mán.	Heildar-mán.-laun
				neðri fjórð.	mið-gildi	meðal-tal	efri fjórð.			
Almenn skrifstofust.	23	45,1	580	473	562	580	678	651	92.800	123.500
Bókarar og gjaldkerar	6	43,8	676	564	601	676	867	748	108.100	137.900
Deildar- og skr.st.stj.	14	44,3	804	602	866	805	1007	892	128.800	166.500
Önnur skrifst.störf	12	43,7	789	635	862	790	1048	866	126.300	159.400
Samtals	55	44,4	692	548	644	692	880	769	110.700	143.900
Samtals á öllu landinu	143	42,3	746	568	729	750	975	813	119.900	144.900
<b>Vegið meðaltal</b>	<b>144</b>	<b>41,3</b>	<b>741</b>	<b>---</b>	<b>---</b>	<b>744</b>	<b>---</b>	<b>796</b>	<b>118.900</b>	<b>138.400</b>

<b>Tafla 2.7 a</b>										
<b>Skrifstofukonur á höfuðborgarsvæði</b>										
<b>Tímakaup og vinnutími á 2. ársfj. 1994</b>										
Starfsgreinar	Þús. vst.	Vinnu- tími á viku	Hreint tíma- kaup	Greitt tímakaup í dagvinnu				Meðal- tíma- kaup	Greidd dagv.l. á mán.	Heildar- mán.- laun
				neðri fjórð.	mið- gildi	meðal- tal	efri fjórð.			
Almenn skrifstofust.	120	40,9	624	519	611	626	710	662	100.200	113.900
Símavarsla	6	40,6	497	456	496	506	537	528	80.900	90.300
Ritarar	15	38,9	576	490	540	579	646	591	92.600	96.900
Bókarar og gjaldkerar	16	41,7	649	558	669	660	777	703	105.600	123.400
Fulltrúar	8	42,0	631	560	606	631	645	676	100.900	119.400
Önnur skrifst.störf	41	41,4	621	509	564	626	781	661	100.100	115.000
Samtals	206	41,0	618	513	599	622	715	656	99.500	113.100

<b>Tafla 2.7 b</b>										
<b>Skrifstofukonur utan höfuðborgarsvæðis</b>										
<b>Tímakaup og vinnutími á 2. ársfj. 1994</b>										
Starfsgreinar	Þús. vst.	Vinnu- tími á viku	Hreint tíma- kaup	Greitt tímakaup í dagvinnu				Meðal- tíma- kaup	Greidd dagv.l. á mán.	Heildar- mán.- laun
				neðri fjórð.	mið- gildi	meðal- tal	efri fjórð.			
Almenn skrifstofust.	59	41,2	505	413	487	507	554	538	81.100	93.400
Bókarar og gjaldkerar	7	42,3	526	418	532	531	601	577	85.000	102.700
Önnur skrifst.störf	17	40,8	602	457	561	602	729	648	96.300	111.200
Samtals	83	41,2	527	419	500	529	596	564	84.600	97.900
Samtals á öllu landinu	289	41,0	592	491	564	595	676	629	95.200	108.700
<b>Vegið meðaltal</b>	<b>289</b>	<b>40,9</b>	<b>591</b>	<b>---</b>	<b>---</b>	<b>595</b>	<b>---</b>	<b>627</b>	<b>95.200</b>	<b>108.000</b>

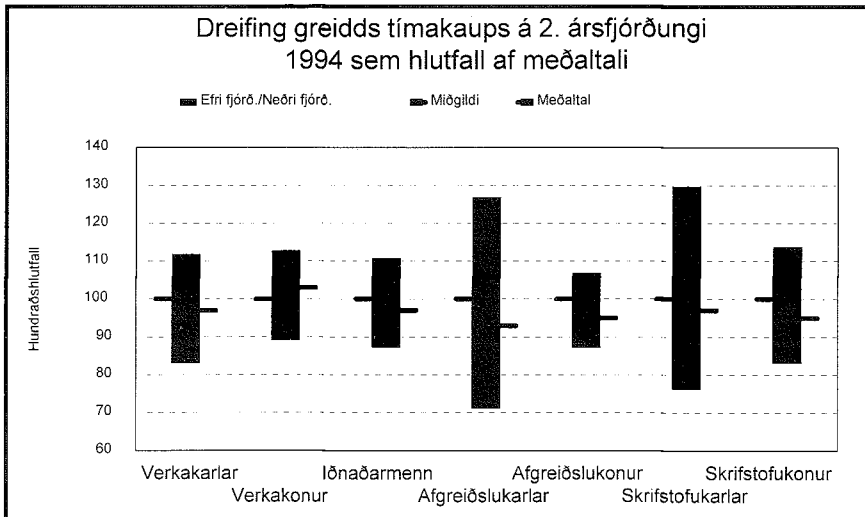
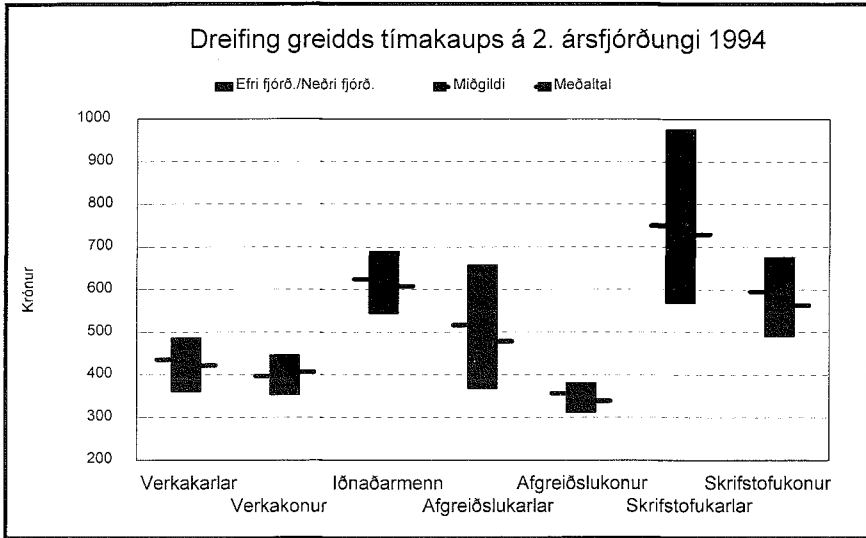


## 2.2 Launadreifing

Í töflum 2.8 gefur að líta dreifingu greidds tímakaups á 2. ársfj. 1994. Til skýringar er fjórðungur vinnustunda unninn á lægra kaupi en neðri fjórðungur og 75% á herra kaupi. Helmingur vinnustunda er unninn á herra kaupi en miðgildið og helmingur á lægra kaupi. Þrír fjórðu hlutar vinnustunda eru unnir á lægra kaupi en efri fjórðungur og fjórðungur á herra kaupi.

Starfsstéttir	Dreifing greidds tímakaups á 2. ársfj. 1994			
	Neðri fjórðungur	Miðgildi	Meðaltal	Efri fjórðungur
Verkakarlar	361	422	436	487
Verkakonur	353	407	397	447
Iðnaðarmenn	544	608	624	690
Afgreiðslukarlar	368	479	517	658
Afgreiðslukonur	312	339	357	382
Skrifstofukarlar	568	729	750	975
Skrifstofukonur	491	564	595	676

Starfsstéttir	Greitt tímakaup sem hlutfall af meðaltali			
	Neðri fjórðungur	Miðgildi	Meðaltal	Efri fjórðungur
Verkakarlar	83	97	100	112
Verkakonur	89	103	100	113
Iðnaðarmenn	87	97	100	111
Afgreiðslukarlar	71	93	100	127
Afgreiðslukonur	87	95	100	107
Skrifstofukarlar	76	97	100	130
Skrifstofukonur	83	95	100	114



### 2.3 Dreifing mánaðarlauna með og án yfirvinnu

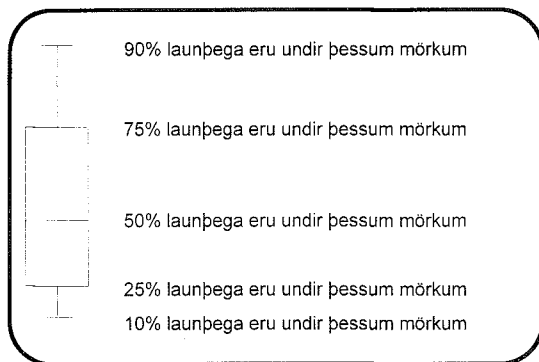
Í töflum 2.9 og 2.10 er sýnd dreifing mánaðarlauna fólks í fullu starfi í úrtaki Kjara-  
rannsóknarnefndar. Töflurnar sýna laun þeirra einstaklinga sem unnu fleiri en 400  
dagvinnustundir á 2. ársfj. 1994 og eru launin færð upp til samræmis við fulla dagvinnu.

Tafla 2.9 sýnir dreifingu greiddra mánaðarlauna þ.e. greitt tímakaup margfaldað með fjölda  
dagvinnustunda en tafla 2.10 sýnir dreifingu heildarmánaðarlauna.

Töflurnar sýna uppsafnaðar prósentur. Tölurnar í dálkum 2 - 9 í töflu 2.9 sýna hve mörg  
prósent fullvinnandi fólks voru með lægri mánaðarlaun en tilgreind eru í fyrsta dálki. Til dæmis  
sýnir talan 20 í öðrum dálki í töflu 2.9 að 20% verkakarla höfðu minna en 65.000 krónur í greitt  
dagvinnukaup á mánuði á 2. ársfj. 1994.

Myndirnar á síðum 28 og 30 sýna dreifingu launa og vinnutíma hjá einstökum starfsstéttum. Á  
myndunum koma fram fimm mismunandi mörk, 10%, 25%, 50%, 75% og 90%. Eftirfarandi mynd  
sýnir hvernig lesið er úr þessum myndum.

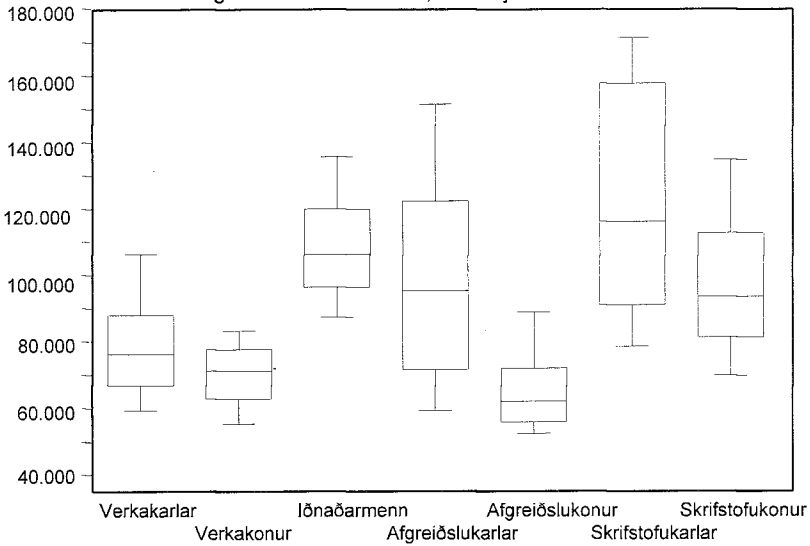
#### Skýringarmynd fyrir túlkun dreifingarmynda



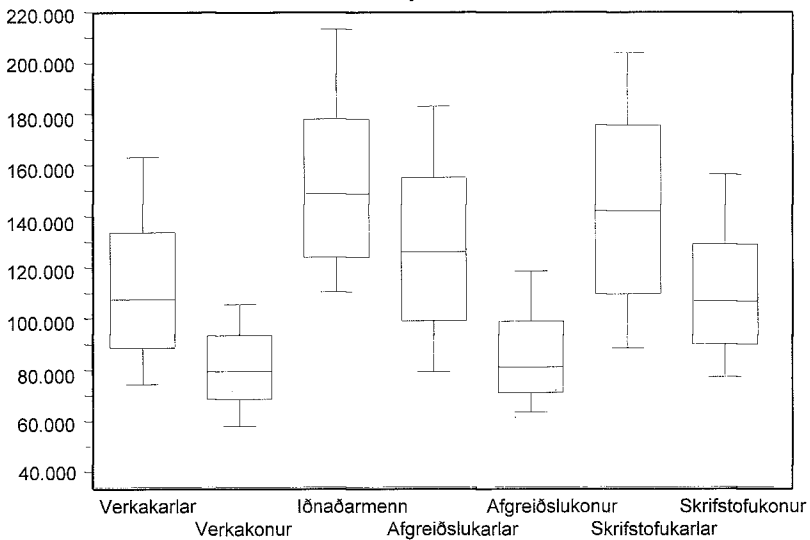
Tafla 2.9 Uppsöfnuð dreifing mánaðarlauna fyrir dagvinnu á 2. ársfj. 1994								
Laun allt að:	Verka- karlar	Verka- konur	Iðn.- menn	Afgr.- karlar	Afgr.- konur	Skr.st.- karlar	Skr.st.- konur	ASÍ- landv.f.
45.000	0	1	0	0	1	0	0	0
50.000	1	5	0	2	4	0	0	2
55.000	4	10	0	5	21	0	0	5
60.000	12	19	0	11	46	1	1	11
65.000	20	31	0	19	62	3	5	19
70.000	33	45	1	24	70	6	11	28
75.000	46	63	4	31	79	8	16	38
80.000	60	83	6	35	84	10	23	48
85.000	70	93	9	41	88	13	34	55
90.000	78	96	14	44	90	24	47	62
95.000	83	98	23	50	92	30	52	67
100.000	86	98	34	55	94	34	59	72
105.000	89	98	46	61	96	39	66	76
110.000	92	99	58	66	98	42	72	81
115.000	94	100	68	70	99	47	77	85
120.000	95	100	75	72	99	54	80	87
125.000	97	100	81	75	99	58	84	90
130.000	98	100	86	81	99	60	88	92
135.000	98	100	89	84	100	64	90	94
140.000	99	100	92	85	100	67	93	95
145.000	99	100	94	87	100	68	94	95
150.000	99	100	94	89	100	72	97	96
155.000	99	100	95	93	100	73	98	97
160.000	100	100	96	94	100	76	98	97
165.000	100	100	97	94	100	85	98	98
170.000	100	100	97	96	100	89	99	98
175.000	100	100	98	96	100	92	99	99
180.000	100	100	98	97	100	93	99	99
185.000	100	100	98	98	100	97	100	99
190.000	100	100	99	98	100	98	100	100
195.000	100	100	99	99	100	100	100	100
200.000	100	100	99	99	100	100	100	100
205.000	100	100	100	100	100	100	100	100
Fjöldi	1528	715	773	342	267	203	358	4186

Tafla 2.10 Uppsöfnuð dreifing heildarmánaðarlauna á 2. ársfj. 1994								
Laun allt að:	Verka- karlar	Verka- konur	Iðn.- menn	Afgr.- karlar	Afgr.- konur	Skr.st.- karlar	Skr.st.- konur	ASÍ- landv.f.
50.000	0	0	0	0	0	0	0	0
55.000	1	5	0	0	0	0	0	1
60.000	3	12	0	0	5	0	1	3
65.000	5	19	0	1	12	1	3	6
70.000	7	28	0	3	22	3	6	10
75.000	11	37	0	6	36	3	8	14
80.000	15	52	0	10	46	5	13	19
85.000	20	60	0	14	55	6	19	24
90.000	27	68	1	16	64	12	25	30
95.000	34	78	3	22	69	13	34	36
100.000	41	85	4	26	78	17	42	42
105.000	47	90	6	31	84	21	46	46
110.000	53	93	10	36	86	25	54	51
115.000	59	95	14	40	89	29	59	56
120.000	64	97	21	44	91	33	64	60
125.000	68	97	27	49	92	36	71	64
130.000	73	97	31	54	94	39	76	68
135.000	76	98	37	59	96	44	78	71
140.000	79	98	42	64	97	48	82	74
145.000	81	98	47	68	97	53	84	77
150.000	84	99	51	71	97	55	86	79
155.000	86	99	56	75	98	60	89	82
160.000	89	99	60	77	98	63	90	84
165.000	91	99	65	80	98	68	91	86
170.000	92	99	69	86	98	72	94	88
175.000	93	99	74	88	98	74	95	90
180.000	94	100	76	89	99	76	96	91
185.000	95	100	77	91	99	80	98	92
190.000	96	100	80	92	99	83	98	93
195.000	96	100	83	94	100	85	99	94
200.000	97	100	85	95	100	87	99	95
210.000	98	100	88	98	100	92	99	96
220.000	99	100	92	99	100	95	99	98
230.000	100	100	94	99	100	96	100	98
240.000	100	100	96	99	100	97	100	99
250.000	100	100	97	99	100	98	100	99
260.000	100	100	97	100	100	98	100	99
Fjöldi	1528	715	773	342	267	203	358	4186

Greidd dagvinnulaun á mánuði, 2. ársfj. 1994.



Heildarlaun á mánuði, 2. ársfj. 1994.



## 2.4 Dreifing vinnutíma

Tafla 2.11 sýnir dreifingu heildarvinnutíma fólks í fullu starfi á 2. ársfj. 1994. Taflan sýnir einungis vinnutíma þeirra sem unnu fleiri en 400 dagvinnustundir og er vinnutíminn færður upp til samræmis við fulla dagvinnu.

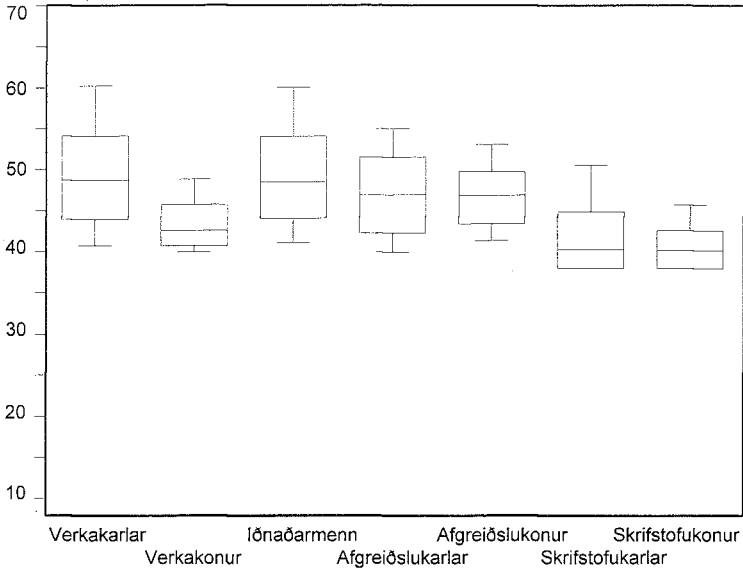
Tafla 2.12 sýnir raunverulegt vinnuframlag starfsmanna með því að taka einungis mið af vinnutíma þeirra einstaklinga, sem voru í úrtakinu á 1. ársfj. 1994 og unnu einnig hjá sama fyrirtæki á 4. ársfj. 1993 og 2. ársfj. 1994. Þannig eru þeir sem hófu störf eða hættu á miðjum ársfjórðungnum hreinsaðir frá. Niðurstaðan sýnir því meðalvinnutíma þeirra starfsmanna, sem voru við störf allan ársfjórðunginn að frádregnum fjarvistum, s.s. vegna veikinda og orlofs.

Tölurnar sýna uppsafnaðar prósentur. Varðandi túlkun myndanna á síðu 30 vísast í texta á síðu 25.

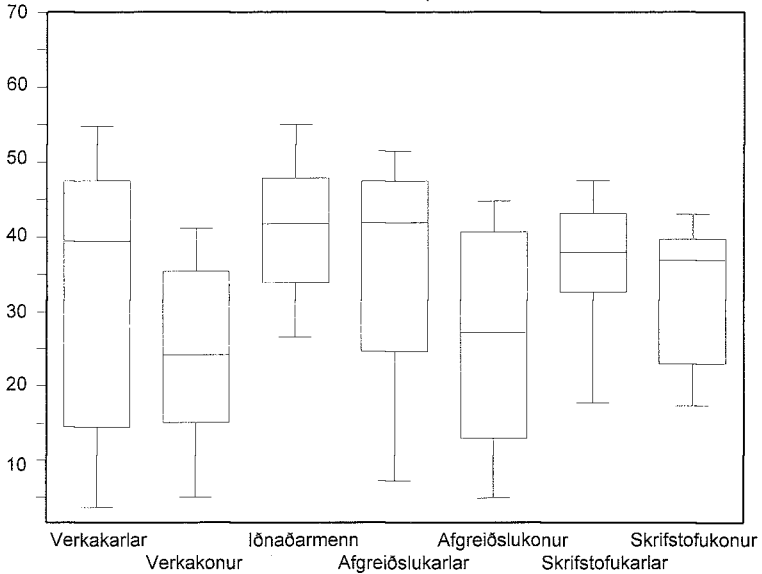
Tímar allt að:	Verka- karlar	Verka- konur	Iðn.- menn	Afgr.- karlar	Afgr.- konur	Skr.st.- karlar	Skr.st.- konur	ASI- landv.f.
45	29	70	30	38	38	76	89	45
50	56	92	58	68	76	89	96	70
55	78	97	79	90	94	96	99	86
60	90	99	90	97	98	99	100	94
65	95	100	96	99	99	100	100	97
70	98	100	98	100	100	100	100	99
75	99	100	100	100	100	100	100	100
80	100	100	100	100	100	100	100	100
Fjöldi	1528	715	773	342	267	203	358	4186

Tímar allt að:	Verka- karlar	Verka- konur	Iðn.- menn	Afgr.- karlar	Afgr.- konur	Skr.st.- karlar	Skr.st.- konur	ASI- landv.f.
5	14	10	1	6	10	5	3	9
10	21	16	3	15	21	7	5	15
15	25	25	4	20	27	11	8	21
20	29	36	6	22	35	13	17	27
25	31	52	8	25	44	19	30	35
30	36	64	15	31	58	23	39	44
35	41	74	29	34	67	26	47	52
40	53	87	42	46	74	62	77	66
45	69	96	63	62	91	81	95	80
50	81	99	81	84	97	92	99	90
55	90	100	90	97	99	97	100	95
60	95	100	96	99	100	100	100	98
65	97	100	98	100	100	100	100	99
70	99	100	99	100	100	100	100	100
75	100	100	100	100	100	100	100	100
Fjöldi	2275	2157	892	485	926	242	536	7513

Vinnutími fólks í fullu starfi, 2. ársfj. 1994.



Vinnutími fólks í föstu starfi, 1. ársfj. 1994.





### 3 Tímakaup og kaupmáttur

Töflur 3.1 til 3.8 sýna greitt tímakaup, meðaltímakaup og kaupmátt þessara stærða miðað við framfærsluvísitölu hjá verkafólki, iðnaðarmönnum, afgreiðslu- og skrifstofufólki ásamt ASÍ-landverkafólki frá árinu 1980. Tímaraðirnar byggja á niðurstöðum sem eru vegnar eftir atvinnugreinum. Ársmeðaltölin eru reiknuð sem meðaltöl ársfjórðunga.

Tafla 3.9 sýnir vísitölu framfærslukostnaðar miðað við stöðu hennar í miðjum mánuði.

Tafla 3.10 sýnir þróun lágmarkslauna með og án eingreiðslna auk kaupmáttar miðað við vísitölu framfærslukostnaðar.

Greitt tímakaup og meðaltímakaup breyttist á eftirfarandi hátt á tímabilunum frá 2. ársfj. 1993 annars vegar og 1. ársfj. 1994 hins vegar til 2. ársfj. 1994.

	Breyting frá 1. ársfj.1994	Breyting frá 2. ársfj. 1993
Greitt tímakaup verkakarla	-0,4%	2,5%
Meðaltímakaup verkakarla	-0,2%	3,6%
Greitt tímakaup verkakvenna	-1,2%	1,1%
Meðaltímakaup verkakvenna	-2,1%	1,2%
Greitt tímakaup iðnaðarmanna	-0,3%	-3,3%
Meðaltímakaup iðnaðarmanna	1,8%	-1,5%
Greitt tímakaup afgreiðslukarla	-2,3%	0,9%
Meðaltímakaup afgreiðslukarla	-1,4%	1,3%
Greitt tímakaup afgreiðslukvenna	-2,3%	-0,1%
Meðaltímakaup afgreiðslukvenna	-0,6%	-0,8%
Greitt tímakaup skrifstofukarla	2,0%	1,3%
Meðaltímakaup skrifstofukarla	2,1%	0,4%
Greitt tímakaup skrifstofukvenna	0,9%	6,6%
Meðaltímakaup skrifstofukvenna	0,9%	6,8%
Greitt tímakaup ASÍ-landverkafólks	-0,3%	0,9%
Meðaltímakaup ASÍ-landverkafólks	0,2%	1,7%
Visitala framfærslukostnaðar	0,3%	2,2%

<b>Tafla 3.1</b> Tímakaup og kaupmáttur miðað við vísitölu framfærslukostnaðar, 1990 = 100. <b>Verkakarlar</b>						
	Greitt tímak.	Breyting	Meðal-tímak.	Breyting	Kaupm. greidds tímak.	Kaupm. meðal-tímak.
1980	22,64		25,92		107,5	105,5
1981	34,12	50,7%	38,84	49,8%	107,4	104,7
1982	53,70	57,4%	60,94	56,9%	111,9	108,8
1983	81,64	52,0%	92,32	51,5%	92,3	89,5
1984	100,11	22,6%	114,36	23,9%	87,7	85,8
1985	132,67	32,5%	153,02	33,8%	87,7	86,7
1986	178,47	34,5%	206,79	35,1%	97,3	96,6
1987	244,98	37,3%	288,64	39,6%	112,5	113,6
1988	307,92	25,7%	360,31	24,8%	112,7	113,0
1989	350,02	13,7%	408,09	13,3%	105,9	105,8
1990	379,60	8,5%	443,02	8,6%	100,0	100,0
1991	411,76	8,5%	478,59	8,0%	101,5	101,1
1992	427,74	3,9%	491,83	2,8%	101,7	100,2
1993	436,24	2,0%	505,52	2,8%	99,6	98,9
1988 1. ársfj.	280,66	2,4%	323,88	0,8%	111,3	110,1
2. "	301,36	7,4%	358,13	10,6%	113,2	115,2
3. "	320,80	6,5%	370,49	3,5%	112,4	111,2
4. "	328,84	2,5%	388,74	4,9%	113,9	115,4
1989 1. ársfj.	327,20	-0,5%	384,53	-1,1%	108,2	109,0
2. "	347,71	6,3%	405,64	5,5%	107,6	107,5
3. "	349,05	0,4%	401,82	-0,9%	102,9	101,5
4. "	376,12	7,8%	440,36	9,6%	105,3	105,7
1990 1. ársfj.	360,67	-4,1%	418,66	-4,9%	97,4	96,9
2. "	375,65	4,2%	434,75	3,8%	99,3	98,5
3. "	379,75	1,1%	444,70	2,3%	99,1	99,4
4. "	402,31	5,9%	473,98	6,6%	104,0	105,0
1991 1. ársfj.	405,69	0,8%	465,13	-1,9%	103,5	101,7
2. "	405,03	-0,2%	475,83	2,3%	100,9	101,6
3. "	410,67	1,4%	480,34	0,9%	99,8	100,0
4. "	425,66	3,7%	493,04	2,6%	102,1	101,3
1992 1. ársfj.	426,87	0,3%	490,90	-0,4%	101,9	100,4
2. "	428,73	0,4%	494,63	0,8%	102,1	100,9
3. "	419,94	-2,1%	483,17	-2,3%	99,7	98,3
4. "	435,42	3,7%	498,60	3,2%	103,1	101,2
1993 1. ársfj.	440,41	1,1%	509,31	2,1%	102,1	101,2
2. "	433,35	-1,6%	501,42	-1,5%	99,7	98,9
3. "	428,70	-1,1%	496,34	-1,0%	96,9	96,2
4. "	442,50	3,2%	515,00	3,8%	99,5	99,2
1994 1. ársfj.	445,9	0,8%	520,6	1,1%	100,7	100,8
2. "	444,0	-0,4%	519,4	-0,2%	100,0	100,3

Tímakaup og kaupmáttur miðað við vísitölu framfærslukostnaðar, 1990 = 100. <b>Verkakour</b>				Kaupm. Kaupm.			
		Greitt tímak.	Breyting	Meðal-tímak.	Breyting	greidds tímak.	meðal-tímak.
1980		21,72		23,67		111,4	110,7
1981		33,35	53,5%	36,26	53,2%	113,4	112,4
1982		51,50	54,4%	56,42	55,6%	115,9	115,8
1983		78,91	53,2%	86,14	52,7%	96,4	95,9
1984		96,42	22,2%	105,61	22,6%	91,2	91,0
1985		129,63	34,4%	142,86	35,3%	92,6	93,0
1986		170,97	31,9%	187,71	31,4%	100,7	100,8
1987		235,05	37,5%	260,63	38,8%	116,6	117,8
1988		297,57	26,6%	326,14	25,1%	117,7	117,6
1989		327,12	9,9%	360,32	10,5%	106,9	107,3
1990		351,40	7,4%	385,56	7,0%	100,0	100,0
1991		389,28	10,8%	434,36	12,7%	103,7	105,5
1992		400,91	3,0%	442,69	1,9%	103,0	103,6
1993		408,95	2,0%	457,68	3,4%	100,8	102,8
1988	1. ársfj.	271,79	1,5%	296,49	0,4%	116,5	115,8
	2. "	292,59	7,7%	323,11	9,0%	118,7	119,5
	3. "	306,44	4,7%	333,23	3,1%	116,0	115,0
	4. "	319,44	4,2%	351,73	5,6%	119,5	119,9
1989	1. ársfj.	309,69	-3,1%	339,18	-3,6%	110,6	110,4
	2. "	321,37	3,8%	355,22	4,7%	107,4	108,2
	3. "	330,43	2,8%	359,78	1,3%	105,2	104,4
	4. "	346,98	5,0%	387,11	7,6%	105,0	106,7
1990	1. ársfj.	334,98	-3,5%	365,61	-5,6%	97,8	97,2
	2. "	347,65	3,8%	382,11	4,5%	99,3	99,5
	3. "	350,28	0,8%	381,40	-0,2%	98,7	98,0
	4. "	372,70	6,4%	413,11	8,3%	104,0	105,1
1991	1. ársfj.	370,99	-0,5%	412,77	-0,1%	102,2	103,7
	2. "	389,33	4,9%	439,29	6,4%	104,8	107,8
	3. "	393,27	1,0%	441,69	0,5%	103,2	105,7
	4. "	403,51	2,6%	443,67	0,4%	104,5	104,7
1992	1. ársfj.	394,17	-2,3%	433,86	-2,2%	101,7	102,0
	2. "	399,46	1,3%	444,51	2,5%	102,8	104,2
	3. "	400,49	0,3%	443,12	-0,3%	102,7	103,6
	4. "	409,51	2,3%	449,27	1,4%	104,7	104,7
1993	1. ársfj.	413,87	1,1%	463,33	3,1%	103,7	105,8
	2. "	402,52	-2,7%	449,28	-3,0%	100,1	101,8
	3. "	406,92	1,1%	456,39	1,6%	99,4	101,6
	4. "	412,50	1,4%	461,70	1,2%	100,2	102,2
1994	1. ársfj.	411,7	-0,2%	464,1	0,5%	100,5	103,2
	2. "	406,8	-1,2%	454,5	-2,1%	99,0	100,8

<b>Tafla 3.3</b> Tímakaup og kaupmáttur miðað við vísitölu framfærslukostnaðar, 1990 = 100. <b>Iðnaðarmenn</b>						
	Greitt tímak.	Breyting	Meðal-tímak.	Breyting	Kaupm. greidds tímak.	Kaupm. meðal-tímak.
1980	28,26		31,93		92,3	92,8
1981	44,31	56,8%	49,94	56,4%	96,0	96,2
1982	69,59	57,1%	77,57	55,3%	99,8	99,0
1983	104,60	50,3%	116,10	49,7%	81,4	80,4
1984	127,91	22,3%	144,39	24,4%	77,1	77,4
1985	173,63	35,7%	196,65	36,2%	79,0	79,6
1986	225,29	29,8%	255,72	30,0%	84,6	85,4
1987	346,47	53,8%	396,88	55,2%	109,5	111,6
1988	446,47	28,9%	505,97	27,5%	112,5	113,4
1989	517,20	15,8%	581,52	14,9%	107,7	107,7
1990	551,57	6,6%	620,03	6,6%	100,0	100,0
1991	590,60	7,1%	663,63	7,0%	100,2	100,2
1992	625,55	5,9%	698,21	5,2%	102,4	101,6
1993	631,49	0,9%	705,79	1,1%	99,2	98,6
1988 1. ársfj.	410,59	0,6%	472,01	1,0%	112,1	114,6
2. "	436,46	6,3%	487,95	3,4%	112,8	112,2
3. "	476,71	9,2%	538,51	10,4%	115,0	115,5
4. "	462,11	-3,1%	525,39	-2,4%	110,2	111,4
1989 1. ársfj.	492,13	6,5%	548,00	4,3%	112,0	111,0
2. "	510,29	3,7%	573,23	4,6%	108,6	108,6
3. "	525,08	2,9%	594,65	3,7%	106,5	107,3
4. "	541,29	3,1%	610,21	2,6%	104,3	104,6
1990 1. ársfj.	533,11	-1,5%	598,40	-1,9%	99,1	99,0
2. "	542,07	1,7%	601,58	0,5%	98,7	97,4
3. "	564,25	4,1%	635,79	5,7%	101,3	101,6
4. "	566,83	0,5%	644,35	1,3%	100,8	102,0
1991 1. ársfj.	578,26	2,0%	645,64	0,2%	101,5	100,8
2. "	597,29	3,3%	671,12	3,9%	102,4	102,4
3. "	588,86	-1,4%	663,00	-1,2%	98,5	98,6
4. "	598,00	1,6%	674,77	1,8%	98,7	99,0
1992 1. ársfj.	609,54	1,9%	679,89	0,8%	100,1	99,4
2. "	632,85	3,8%	708,15	4,2%	103,7	103,2
3. "	620,92	-1,9%	694,27	-2,0%	101,4	100,9
4. "	638,89	2,9%	710,53	2,3%	104,1	103,0
1993 1. ársfj.	633,32	-0,9%	700,76	-1,4%	101,1	99,5
2. "	642,26	1,4%	719,27	2,6%	101,7	101,4
3. "	634,18	-1,3%	709,24	-1,4%	98,7	98,2
4. "	616,20	-2,8%	693,90	-2,2%	95,4	95,5
1994 1. ársfj.	622,4	1,0%	695,9	0,3%	96,8	96,2
2. "	620,8	-0,3%	708,2	1,8%	96,3	97,7

<b>Tafla 3.4</b> Tímakaup og kaupmáttur miðað við vísitölu framfærslukostnaðar, 1990 = 100. <b>Afgreiðslukarlar</b>						
	Greitt tímak.	Breyting	Meðal-tímak.	Breyting	Kaupm. greidds tímak.	Kaupm. meðal-tímak.
1980	26,25		27,99		106,0	98,8
1981	38,79	47,8%	41,60	48,6%	103,9	97,3
1982	59,45	53,3%	63,95	53,7%	105,4	99,1
1983	91,06	53,2%	98,50	54,0%	87,6	82,8
1984	112,87	24,0%	123,17	25,0%	84,1	80,1
1985	151,72	34,4%	167,89	36,3%	85,4	82,5
1986	208,80	37,6%	229,35	36,6%	96,9	93,0
1987	285,11	36,5%	322,91	40,8%	111,4	110,2
1988	361,51	26,8%	411,89	27,6%	112,6	112,1
1989	397,62	10,0%	454,73	10,4%	102,3	102,3
1990	446,22	12,2%	510,76	12,3%	100,0	100,0
1991	491,79	10,2%	566,23	10,9%	103,2	103,8
1992	534,96	8,8%	603,87	6,6%	108,2	106,7
1993	535,35	0,1%	607,93	0,7%	103,9	103,1
1988 1. ársfj.	330,06	-0,9%	384,99	0,6%	111,4	113,5
2. "	344,77	4,5%	388,32	0,9%	110,1	108,4
3. "	384,91	11,6%	429,91	10,7%	114,7	112,0
4. "	386,29	0,4%	444,35	3,4%	113,8	114,4
1989 1. ársfj.	365,68	-5,3%	422,57	-4,9%	102,9	103,9
2. "	404,58	10,6%	461,21	9,1%	106,5	106,0
3. "	388,49	-4,0%	437,89	-5,1%	97,4	95,9
4. "	431,72	11,1%	497,25	13,6%	102,8	103,5
1990 1. ársfj.	437,05	1,2%	498,23	0,2%	100,4	100,0
2. "	435,33	-0,4%	500,61	0,5%	97,9	98,4
3. "	443,63	1,9%	501,70	0,2%	98,5	97,3
4. "	468,87	5,7%	542,50	8,1%	103,1	104,2
1991 1. ársfj.	481,15	2,6%	553,99	2,1%	104,4	105,0
2. "	481,55	0,1%	547,98	-1,1%	102,1	101,5
3. "	471,95	-2,0%	542,46	-1,0%	97,6	98,0
4. "	532,51	12,8%	620,47	14,4%	108,6	110,6
1992 1. ársfj.	532,80	0,1%	596,36	-3,9%	108,2	105,8
2. "	537,91	1,0%	606,84	1,8%	109,0	107,4
3. "	527,11	-2,0%	595,55	-1,9%	106,5	105,1
4. "	542,03	2,8%	616,74	3,6%	109,2	108,5
1993 1. ársfj.	543,03	0,2%	608,53	-1,3%	107,1	104,9
2. "	529,47	-2,5%	601,30	-1,2%	103,7	102,9
3. "	528,01	-0,3%	598,29	-0,5%	101,6	100,5
4. "	540,90	2,4%	623,60	4,2%	103,5	104,2
1994 1. ársfj.	546,6	1,1%	618,2	-0,9%	105,0	103,8
2. "	543,2	-2,3%	609,4	-1,4%	102,4	102,0

		Tímakaup og kaupmáttur miðað við vísitölu framfærslukostnaðar, 1990 = 100. <b>Afgreiðslukonur</b>					
		Greitt tímak.	Breyting	Meðal-tímak.	Breyting	Kaupm. greidds tímak.	Kaupm. meðal-tímak.
1980		21,00		22,71		115,2	106,8
1981		30,90	47,1%	33,68	48,3%	112,3	105,0
1982		47,02	52,2%	51,71	53,5%	113,2	106,7
1983		72,68	54,6%	79,86	54,4%	95,0	89,4
1984		88,72	22,1%	98,34	23,1%	89,7	85,3
1985		117,46	32,4%	133,27	35,5%	89,7	87,3
1986		154,15	31,2%	172,52	29,5%	97,1	93,2
1987		220,37	43,0%	251,91	46,0%	116,9	114,6
1988		280,71	27,4%	322,39	28,0%	118,7	116,9
1989		307,71	9,6%	354,49	10,0%	107,6	106,2
1990		328,61	6,8%	383,35	8,1%	100,0	100,0
1991		351,15	6,9%	406,27	6,0%	100,0	99,2
1992		377,99	7,6%	431,26	6,2%	103,8	101,5
1993		378,86	0,2%	435,56	1,0%	99,9	98,4
1988	1. ársfj.	255,88	4,7%	302,77	5,3%	117,3	118,9
	2. "	269,74	5,4%	304,58	0,6%	117,0	113,3
	3. "	294,43	9,2%	328,16	7,7%	119,2	113,9
	4. "	302,77	2,8%	354,06	7,9%	121,1	121,4
1989	1. ársfj.	300,05	-0,9%	349,60	-1,3%	114,6	114,5
	2. "	305,65	1,9%	352,40	0,8%	109,2	107,9
	3. "	304,40	-0,4%	343,41	-2,6%	103,7	100,2
	4. "	320,73	5,4%	372,53	8,5%	103,7	103,3
1990	1. ársfj.	328,94	2,6%	386,28	3,7%	102,7	103,3
	2. "	324,13	-1,5%	374,43	-3,1%	99,0	98,1
	3. "	323,40	-0,2%	367,56	-1,8%	97,5	95,0
	4. "	337,98	4,5%	405,13	10,2%	100,9	103,7
1991	1. ársfj.	348,66	3,2%	406,64	0,4%	102,7	102,7
	2. "	338,95	-2,8%	385,81	-5,1%	97,6	95,2
	3. "	348,41	2,8%	395,62	2,5%	97,8	95,2
	4. "	368,58	5,8%	437,02	10,5%	102,1	103,8
1992	1. ársfj.	375,62	1,9%	421,65	-3,5%	103,6	99,7
	2. "	369,82	-1,5%	423,73	0,5%	101,7	99,9
	3. "	382,00	3,3%	429,75	1,4%	104,8	101,0
	4. "	384,53	0,7%	449,91	4,7%	105,2	105,5
1993	1. ársfj.	386,62	0,5%	439,82	-2,2%	103,5	101,0
	2. "	375,83	-2,8%	432,48	-1,7%	99,9	98,6
	3. "	372,27	-0,9%	423,64	-2,0%	97,2	94,9
	4. "	380,70	2,3%	446,30	5,3%	98,9	99,4
1994	1. ársfj.	384,4	1,0%	438,5	-1,7%	100,3	98,1
	2. "	375,4	-2,3%	436,0	-0,6%	97,7	97,3

Tíma- kaup og kaupmáttur miðað við vísitölu framfærslukostnaðar, 1990 = 100. <b>Skrifstofukarlar</b>		Kaupm. Kaupm.					
		Greitt tímak.	Breyt- ing	Meðal- tímak.	Breyt- ing	greidds tímak.	meðal- tímak.
1980		36,26		37,87		100,5	97,0
1981		53,58	47,8%	56,78	49,9%	98,4	96,4
1982		84,36	57,4%	90,52	59,4%	102,6	101,7
1983		127,87	51,6%	137,53	51,9%	84,4	83,9
1984		158,63	24,0%	169,31	23,1%	81,0	79,9
1985		222,24	40,1%	239,52	41,5%	85,8	85,4
1986		291,27	31,1%	314,11	31,1%	92,7	92,4
1987		412,43	41,6%	440,61	40,3%	110,5	109,1
1988		538,21	30,5%	586,06	33,0%	115,0	115,7
1989		618,56	14,9%	675,38	15,2%	109,2	110,2
1990		650,53	5,2%	703,99	4,2%	100,0	100,0
1991		690,47	6,1%	750,17	6,6%	99,4	99,8
1992		744,94	7,9%	805,16	7,3%	103,4	103,2
1993		736,12	-1,2%	795,65	-1,2%	98,0	97,9
1988	1. ársfj.	510,48	4,8%	552,29	5,4%	118,2	118,1
	2. "	513,50	0,6%	560,52	1,5%	112,5	113,5
	3. "	548,90	6,9%	595,82	6,3%	112,2	112,6
	4. "	579,95	5,7%	635,61	6,7%	117,2	118,7
1989	1. ársfj.	569,23	-1,8%	629,71	-0,9%	109,9	112,3
	2. "	613,30	7,7%	667,89	6,1%	110,7	111,4
	3. "	635,22	3,6%	693,23	3,8%	109,3	110,2
	4. "	656,49	3,3%	710,68	2,5%	107,3	107,3
1990	1. ársfj.	640,47	-2,4%	695,38	-2,2%	101,0	101,3
	2. "	665,74	3,9%	717,83	3,2%	102,7	102,4
	3. "	625,59	-6,0%	675,51	-5,9%	95,3	95,1
	4. "	670,31	7,1%	727,22	7,7%	101,1	101,3
1991	1. ársfj.	689,29	2,8%	749,57	3,1%	102,6	103,1
	2. "	689,54	0,0%	749,97	0,1%	100,3	100,8
	3. "	650,82	-5,6%	714,04	-4,8%	92,3	93,6
	4. "	732,22	12,5%	787,11	10,2%	102,4	101,8
1992	1. ársfj.	739,28	1,0%	800,85	1,7%	103,0	103,1
	2. "	731,93	-1,0%	795,32	-0,7%	101,7	102,1
	3. "	740,49	1,2%	800,27	0,6%	102,6	102,4
	4. "	768,07	3,7%	824,20	3,0%	106,1	105,2
1993	1. ársfj.	737,19	-4,0%	789,24	-4,2%	99,7	98,7
	2. "	734,22	-0,4%	792,59	0,4%	98,6	98,4
	3. "	749,55	2,1%	809,85	2,2%	98,9	98,7
	4. "	723,50	-3,5%	790,90	-2,3%	94,9	95,9
1994	1. ársfj.	728,7	0,7%	779,6	-1,4%	96,0	95,0
	2. "	743,5	2,0%	796,1	2,1%	97,7	96,7

<b>Tafla 3.7</b>		<b>Tímakaup og kaupmáttur miðað við vísitölu framfærslukostnaðar, 1990 = 100. Skrifstofukonur</b>				
	Greitt tímak.	Breyting	Meðal-tímak.	Breyting	Kaupm. greidds tímak.	Kaupm. meðal-tímak.
1980	26,93		28,03		104,5	104,0
1981	40,71	51,2%	42,22	50,6%	104,7	103,9
1982	60,70	49,1%	63,38	50,1%	103,4	103,3
1983	93,85	54,6%	98,04	54,7%	86,7	86,7
1984	117,19	24,9%	122,21	24,7%	83,8	83,6
1985	163,39	39,4%	172,38	41,1%	88,3	89,1
1986	214,86	31,5%	226,82	31,6%	95,7	96,7
1987	296,31	37,9%	314,41	38,6%	111,2	112,9
1988	379,40	28,0%	406,56	29,3%	113,5	116,4
1989	443,12	16,8%	469,04	15,4%	109,5	110,9
1990	464,62	4,9%	485,61	3,5%	100,0	100,0
1991	503,77	8,4%	539,21	11,0%	101,5	103,9
1992	555,33	10,2%	587,98	9,0%	107,9	109,3
1993	563,04	1,4%	594,60	1,1%	105,0	106,1
1988 1. ársfj.	360,14	4,4%	387,42	5,7%	116,7	120,1
2. "	350,93	-2,6%	376,92	-2,7%	107,7	110,6
3. "	393,47	12,1%	420,07	11,4%	112,6	115,1
4. "	413,05	5,0%	441,81	5,2%	116,9	119,6
1989 1. ársfj.	423,54	2,5%	453,22	2,6%	114,4	117,2
2. "	449,22	6,1%	473,22	4,4%	113,5	114,4
3. "	444,88	-1,0%	471,59	-0,3%	107,2	108,7
4. "	454,82	2,2%	478,12	1,4%	104,0	104,6
1990 1. ársfj.	453,05	-0,4%	469,39	-1,8%	100,0	99,1
2. "	463,32	2,3%	483,24	3,0%	100,1	99,9
3. "	454,42	-1,9%	471,70	-2,4%	96,9	96,2
4. "	487,70	7,3%	518,11	9,8%	103,0	104,7
1991 1. ársfj.	499,56	2,4%	528,14	1,9%	104,1	105,3
2 "	498,84	-0,1%	541,25	2,5%	101,6	105,4
3. "	495,29	-0,7%	533,43	-1,4%	98,3	101,3
4. "	521,39	5,3%	554,02	3,9%	102,1	103,8
1992 1. ársfj.	548,08	5,1%	576,85	4,1%	106,9	107,7
2. "	556,57	1,5%	589,90	2,3%	108,3	109,8
3. "	561,19	0,8%	595,18	0,9%	108,8	110,5
4. "	555,47	-1,0%	590,00	-0,9%	107,5	109,2
1993 1. ársfj.	554,74	-0,1%	582,09	-1,3%	105,1	105,5
2. "	558,07	0,6%	587,30	0,9%	104,9	105,7
3. "	561,75	0,7%	595,19	1,3%	103,8	105,2
4. "	577,60	2,8%	613,80	3,1%	106,1	107,9
1994 1. ársfj.	589,5	2,1%	621,2	1,2%	108,8	109,7
2. "	594,8	0,9%	627,1	0,9%	109,5	110,4



Tafla 3.8		Tímakaup og kaupmáttur miðað við vísitölu framfærslukostnaðar, 1990 = 100. ASÍ-landverkfólk					
		Greitt tímak.	Breyting	Meðal-tímak.	Breyting	Kaupm. greidds tímak.	Kaupm. meðal-tímak.
1980		24,93		27,51		103,8	102,0
1981		37,86	51,9%	41,75	51,8%	104,5	102,6
1982		58,84	55,4%	64,94	55,5%	107,5	105,7
1983		89,60	52,3%	98,65	51,9%	88,8	87,1
1984		110,09	22,9%	122,10	23,8%	84,5	83,5
1985		148,76	35,1%	166,38	36,3%	86,3	85,9
1986		196,75	32,3%	220,14	32,3%	94,1	93,7
1987		278,87	41,7%	315,53	43,3%	112,3	113,1
1988		355,51	27,5%	400,95	27,1%	114,1	114,6
1989		404,06	13,7%	454,35	13,3%	107,2	107,3
1990		432,97	7,2%	486,20	7,0%	100,0	100,0
1991		468,53	8,2%	528,14	8,6%	101,3	101,7
1992		495,50	5,8%	552,89	4,7%	103,3	102,6
1993		501,21	1,2%	562,19	1,7%	100,3	100,2
1988	1. ársfj.	327,69	2,3%	369,92	2,0%	114,0	114,6
	2. "	344,38	5,1%	389,11	5,2%	113,4	114,1
	3. "	371,38	7,8%	415,06	6,7%	114,1	113,5
	4. "	378,59	1,9%	429,71	3,5%	115,0	116,2
1989	1. ársfj.	381,15	0,7%	429,73	0,0%	110,5	111,0
	2. "	401,25	5,3%	450,98	4,9%	108,8	108,9
	3. "	406,58	1,3%	454,62	0,8%	105,1	104,6
	4. "	427,25	5,1%	482,06	6,0%	104,9	105,4
1990	1. ársfj.	417,89	-2,2%	467,77	-3,0%	99,0	98,7
	2. "	429,29	2,7%	478,92	2,4%	99,5	98,9
	3. "	431,93	0,6%	483,95	1,1%	98,8	98,6
	4. "	452,76	4,8%	514,16	6,2%	102,6	103,7
1991	1. ársfj.	459,58	1,5%	514,57	0,1%	102,8	102,5
	2. "	465,65	1,3%	527,41	2,5%	101,7	102,6
	3. "	463,96	-0,4%	525,08	-0,4%	98,8	99,6
	4. "	484,94	4,5%	545,49	3,9%	101,9	102,1
1992	1. ársfj.	489,49	0,9%	544,94	-0,1%	102,5	101,6
	2. "	495,61	1,3%	555,07	1,9%	103,5	103,2
	3. "	492,25	-0,7%	549,29	-1,0%	102,5	101,8
	4. "	504,64	2,5%	562,26	2,4%	104,8	103,9
1993	1. ársfj.	504,03	-0,1%	562,23	0,0%	102,5	101,8
	2. "	499,96	-0,8%	560,35	-0,3%	100,9	100,7
	3. "	498,83	-0,2%	559,29	-0,2%	98,9	98,7
	4. "	502,00	0,6%	566,90	1,4%	99,0	99,5
1994	1. ársfj.	506,2	0,8%	568,7	0,3%	100,2	100,3
	2. "	504,7	-0,3%	570,0	0,2%	99,7	100,3



**Tafla 3.9** Vísitala framfærslukostnaðar reiknuð sem ársmeðaltal og ársfjórðungsmeðaltal, miðað við stöðuna í miðjum mánuði, 1990=100

	Framfærslukostnaður	Breyting (%)
1980	5,55	
1981	8,37	50,8%
1982	12,64	51,0%
1983	23,29	84,3%
1984	30,09	29,2%
1985	39,83	32,4%
1986	48,30	21,3%
1987	57,36	18,8%
1988	71,95	25,4%
1989	87,09	21,0%
1990	100,00	14,8%
1991	106,82	6,8%
1992	110,80	3,7%
1993	115,43	4,2%
1988 1. ársfj.	66,40	6,6%
2. "	70,15	5,6%
3. "	75,18	7,2%
4. "	76,06	1,2%
1989 1. ársfj.	79,65	4,7%
2. "	85,17	6,9%
3. "	89,36	4,9%
4. "	94,08	5,3%
1990 1. ársfj.	97,51	3,6%
2. "	99,61	2,2%
3. "	100,95	1,3%
4. "	101,93	1,0%
1991 1. ársfj.	103,28	1,3%
2. "	105,72	2,4%
3. "	108,41	2,5%
4. "	109,88	1,4%
1992 1. ársfj.	110,35	0,4%
2. "	110,62	0,2%
3. "	110,97	0,3%
4. "	111,26	0,3%
1993 1. ársfj.	113,62	2,1%
2. "	114,45	0,7%
3. "	116,50	1,8%
4. "	117,14	0,6%
1994 1. ársfj.	116,63	-0,4%
2. "	116,93	0,3%

**Tafla 3.10 Lágmarkslaun og kaupmáttur lágmarkslauna með og án eingreiðslna, kaupmáttur 1990=100**

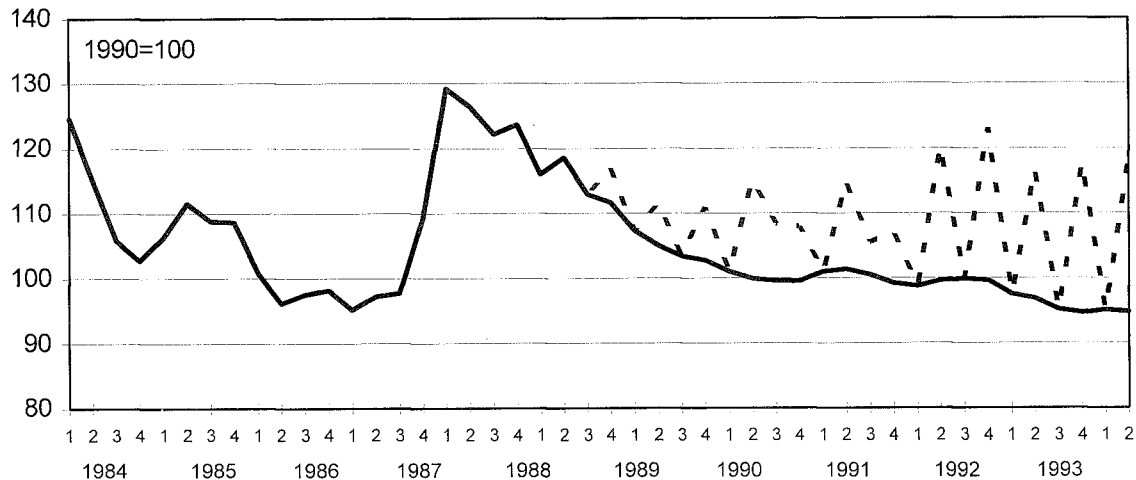
	Mánaðarlaun		Vísitala kaupmáttar mánaðarl.	
	án eingr.	eingreiðslur	án eingr.	með eingr.
1980	2.753		127,5	127,5
1981	4.135		127,0	127,0
1982	6.822		138,7	138,7
1983	10.040		110,8	110,8
1984	12.741		108,8	108,8
1985	15.204		98,1	98,1
1986	18.797		100,0	100,0
1987	27.949		125,2	125,2
1988	32.101	387	114,7	116,1
1989	35.400	1.292	104,5	108,3
1990	38.904	3.174	100,0	108,2 <sup>1</sup>
1991	41.765	3.662	100,5	109,3
1992	42.876	4.750	99,5	110,5
1993	43.116	4.824	96,0	106,8
1988 1. ársfj.	29.975		116,0	116,0
2. "	32.347		118,5	118,5
3. "	33.040		113,0	113,0
4. "	33.040	1.549	111,7	116,9
1989 1. ársfj.	33.242		107,3	107,3
2. "	34.786	2.167	105,0	111,5
3. "	35.953		103,4	103,4
4. "	37.620	3.000	102,8	111,0
1990 1. ársfj.	38.332		101,0	101,0
2. "	38.715	5.881	99,9	115,1
3. "	39.100	3.483	99,6	108,4
4. "	39.469	3.333	99,5	107,9
1991 1. ársfj.	40.582		101,0	101,0
2. "	41.687	5.552	101,4	114,9
3. "	42.395	2.100	100,5	105,5
4. "	42.395	3.333	99,2	107,0
1992 1. ársfj.	42.395		98,8	98,8
2. "	42.876	8.854	99,6	120,2
3. "	43.116		99,9	99,9
4. "	43.116	10.147	99,6	123,0
1993 1. ársfj.	43.116		97,5	97,5
2. "	43.116	8.814	96,8	116,6
3. "	43.116		95,1	95,1
4. "	43.116	10.481	94,6	117,6
1994 1. ársfj.	43.116		95,0	95,0
2. "	43.116	10.814	94,8	118,6

Ath.: Eingreiðslur miðast við hámarksgreiðslur á ársfjórðungi deilt niður á þrjá mánuði.

1. Kaupmáttur með eingreiðslum miðast við lágmarkslaun 1990 án eingreiðslna. Þannig hafa báðar kaupmáttartalnaræðirnar sama viðmiðunargrunn (þ.e. lágmarkslaun án eingreiðslna).

# Kaupmáttur lágmarkslauna

— Án eingreiðslna - - - Með eingreiðslum



#### 4 Lífeyrstryggingabætur og kaupmáttur þeirra 1980 til 1994

Kaupmáttur ellilífeyris að viðbætti tekjutryggingu þróaðist með svipuðum hætti á níunda áratugnum og kaupmáttur greidds tímakaups ASÍ-landverkafólks. Í upphafi tímabilsins jókst kaupmáttur lífeyrisbóta en árið 1983 snarlækkaði kaupmátturinn. Frá árslokum 1983 jókst kaupmáttur ellilífeyris að viðbætti tekjutryggingu jafnt og þétt og var hann mestur á fyrsta ársfjórðungi 1988. Síðan hefur hann minnkað, mest fram til ársins 1990 en næstu tvö árin var hann nær óbreyttur en hefur aftur minnkað nokkuð frá árinu 1993.

Þess ber að geta að á síðustu árum hefur nokkrum sinnum verið greiddur sérstakur tekjutryggingarauki sem ekki er tekið tillit til í útreikningum í töflu 4.1. Greiðslumar hafa verið í samræmi við umsamdar láglauna-, orlofs- og desemberuppbætur til ASÍ-landverkafólks. Í töflunni hér að neðan er yfirlit yfir þessar aukagreiðslur.

Ár	Tekjutryggingaraukar (% af tekjutryggingu)	Samtals á árinu	Hækkun á ársgrundvelli m.v. ellil.+tekjutr.
1989	15% í september og desember	5.920	1,7%
1990	15% í ágúst og október auk 20% í desember	10.403	2,7%
1991	18% í júlí, 21% í ágúst, 15% í sept. og 20% í des.	16.506	4,1%
1992	28% í júlí, 20% í ágúst og 30% í desember	17.694	4,2%
1993	28% í janúar, júlí og des., 20% í ágúst og 30% í des.	30.397	7,2%

Kaupmáttur allra lífeyrisgreiðslna þróaðist með líkum hætti fram til 1983, en þá jókst kaupmáttur mæðra- og fedralauna langt umfram aðrar greiðslur. Frá 1983 til 1987 jókst kaupmáttur mæðra- og fedralauna um 80% en síðan hefur hann rýrnað heldur meira en aðrar lífeyrisgreiðslur.

Fram til ársins 1986 breyttist kaupmáttur barnalífeyris með svipuðum hætti og ellilífeyrir að viðbætti tekjutryggingu, en síðan hefur kaupmáttur barnalífeyris minnkað meira en annarra lífeyrisbóta og var hann 20% lægri um áramótin 1992/93 en í upphafi níunda áratugarins.

Með lögum nr. 104/1992 um breytingu á lögum um almannatryggingar, nr. 67/1971, urðu töluverðar breytingar á greiðslum mæðra- og fedralauna og barnalífeyris. Mæðra- og fedralaun vegna þriggja eða fleiri barna lækkuðu um helming eða úr 21.991 kr. í 10.800 kr. Á sama tíma hækkaði barnalífeyrir úr 7.551 kr. í 10.300 kr. og var sú breyting í samræmi við hækkun á meðlagsgreiðslum foreldra. Með þessum breytingum jókst hlutur foreldra í framfærslukostnaði barna þar sem mæðra- og fedralaun lækkuðu en meðlagsgreiðslur foreldra hækkuðu. Fyrir einstæða foreldra þýða þessar breytingar nokkra lækkun heildargreiðslna. Fyrir breytingu voru þessar greiðslur vegna eins barns 12.283 kr., en eru eftir breytingu 11.300 kr. og vegna þriggja barna eða fleiri lækkuðu heildargreiðslur úr 44.644 kr. niður í 41.700 kr.

<b>Tafla 4.1 Ársfjórðungs- og ársmeðaltöl fyrir mánaðarupphæðir nokkurra lífeyristryggingabóta almennatrygginga</b>				
	Elli- lífeyrir <sup>1)</sup>	Ellilífeyrir að viðbætti tekju- tryggingu <sup>2)</sup>	Barna- lífeyrir á hvert barn	Mæðra- laun m.v. 3 börn eða fleiri
1980	919	1.793	470	875
1981	1.365	2.795	698	1.300
1982	1.999	4.191	1.023	1.903
1983	2.911	6.412	1.489	3.122
1984	3.497	8.300	2.052	5.796
1985	4.851	11.865	2.970	8.651
1986	6.002	14.798	3.675	10.705
1987	7.606	20.156	4.657	13.566
1988	9.199	25.761	5.634	16.408
1989	10.191	28.941	6.241	18.177
1990	11.125	31.593	6.813	19.842
1991	11.942	33.916	7.314	21.301
1992	12.260	34.818	7.509	21.868
1993	12.329	35.013	10.300	10.800
1989 1. ársfj.	9.617	27.310	5.889	17.152
2. "	10.039	28.511	6.148	17.906
3. <sup>3)</sup> "	10.340	29.365	6.332	18.442
4. <sup>3)</sup> "	10.768	30.580	6.595	19.206
1990 1. ársfj.	10.961	31.129	6.713	19.551
2. "	11.071	31.440	6.780	19.746
3. <sup>3)</sup> "	11.181	31.753	6.848	19.943
4. <sup>3)</sup> "	11.286	32.052	6.912	20.131
1991 1. ársfj.	11.604	32.956	7.107	20.698
2. "	11.920	33.853	7.301	21.261
3. <sup>3)</sup> "	12.123	34.428	7.425	21.623
4. <sup>3)</sup> "	12.123	34.428	7.425	21.623
1992 1. ársfj.	12.123	34.428	7.425	21.623
2. "	12.260	34.818	7.509	21.863
3. <sup>3)</sup> "	12.329	35.013	7.551	21.991
4. <sup>3)</sup> "	12.329	35.013	7.551	21.991
1993 1. <sup>3)</sup> ársfj.	12.329	35.013	10.300	10.800
2. "	12.329	35.013	10.300	10.800
3. <sup>3)</sup> "	12.329	35.013	10.300	10.800
4. <sup>3)</sup> "	12.329	35.013	10.300	10.800
1994 1. ársfj.	12.329	35.013	10.300	10.800
2. "	12.329	35.013	10.300	10.800

1) Hér er um að ræða einstaklingslífeyri miðað við 67 ára aldur við upphaf tóku lífeyris.

2) Það er þær lágmarkstekjur, sem ellilífeyrisþegum eru tryggðar án heimilisuppbótar. Þeir sem búa einir á eigin vegum geta auk þess fengið greidda heimilisuppbót.

3) Sérstökum eingreiðslum hefur verið sleppt í þessum útreikningum.

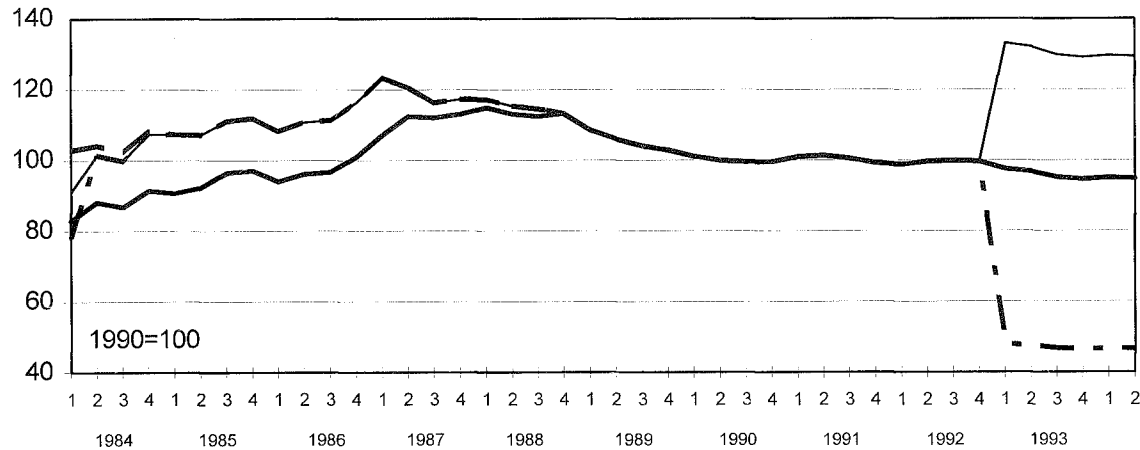
Heimild: Tryggingastofnun ríkisins.

<b>Tafla 4.2      Ársfjórðungs- og ársmeðaltöl fyrir vísitölur kaupmáttar nokkurra lífeyristryggingabóta almannatrygginga</b>				
	Ellilífeyrir að viðbætti tekju- tryggingu <sup>1)</sup>	Ellilífeyrir að viðbætti tekju- tryggingu <sup>2)</sup>	Barna- lífeyrir á hvert barn	Mæðra- laun m.v. 3 börn eða fleiri
1980	149,0	102,3	124,5	79,5
1981	146,7	105,7	122,5	78,3
1982	142,2	105,0	118,8	75,9
1983	112,4	87,1	93,9	67,6
1984	104,5	87,3	100,1	97,1
1985	109,5	94,3	109,5	109,5
1986	111,7	97,0	111,7	111,7
1987	119,2	111,2	119,2	119,2
1988	114,9	113,3	114,9	114,9
1989	105,2	105,2	105,2	105,2
1990	100,0	100,0	100,0	100,0
1991	100,5	100,5	100,5	100,5
1992	99,5	99,5	99,5	99,5
1993	96,0	96,0	131,0	47,2
1988 1. ársfj.	117,1	114,9	117,1	117,1
2. "	115,3	113,1	115,3	115,3
3. "	114,5	112,3	114,5	114,5
4. "	113,2	113,2	113,2	113,2
1989 1. ársfj.	108,5	108,5	108,5	108,5
2. "	106,0	106,0	105,9	106,0
3. "	104,0	104,0	104,0	104,0
4. "	102,9	102,9	102,9	102,9
1990 1. ársfj.	101,0	101,0	101,0	101,0
2. "	99,9	99,9	99,9	99,9
3. "	99,6	99,6	99,6	99,6
4. "	99,5	99,5	99,5	99,5
1991 1. ársfj.	101,0	101,0	101,0	101,0
2. "	101,4	101,4	101,4	101,4
3. "	100,5	100,5	100,5	100,5
4. "	99,2	99,2	99,2	99,2
1992 1. ársfj.	98,8	98,8	98,8	98,8
2. "	99,6	99,6	99,6	99,6
3. "	99,9	99,9	99,9	99,9
4. "	99,6	99,6	99,6	99,6
1993 1. ársfj.	97,5	97,5	133,0	47,9
2. "	96,8	96,8	132,1	47,6
3. "	95,1	95,1	129,8	46,7
4. "	94,6	94,6	129,0	46,5
1994 1. ársfj.	95,0	95,0	129,6	46,7
2. "	94,8	94,8	129,3	46,5



## Kaupmáttur lífeyrstryggingabóta miðað við vísitölu framfærslukostnaðar

Ellilífeyrir  
  Ellilíf.+tekjutr.  
  Barnalífeyrir  
  Mæðralaun



## 5 Yfirlit um vinnutíma 1980 til 1994

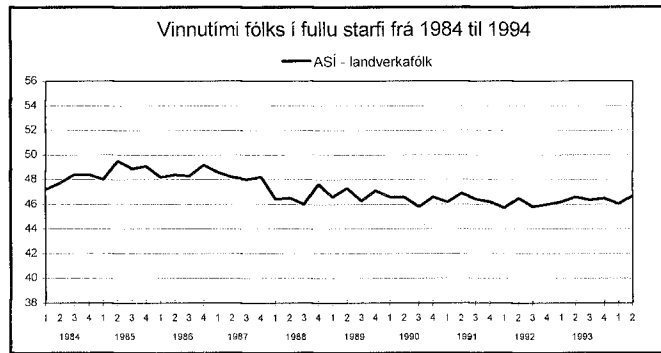
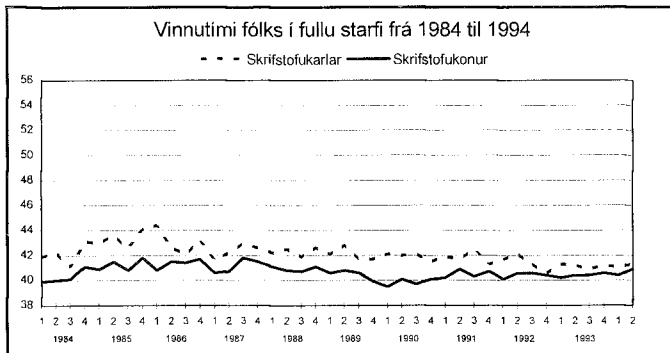
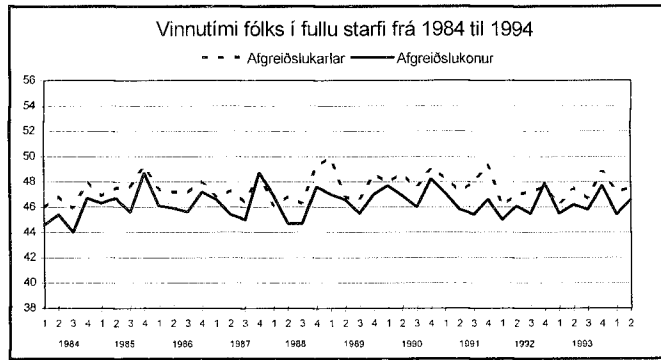
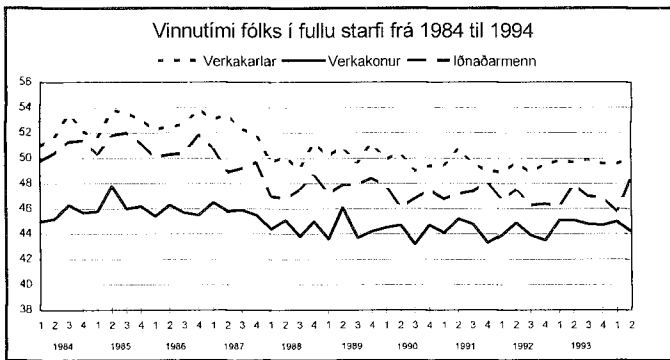
Í töflu 5.1 gefur að líta yfirlit yfir þróun vinnutíma einstakra starfsstétta, þar sem miðað er við hefðbundna skilgreiningu Kjararannsóknarnefndar á meðalvinnutíma. Skilgreiningin miðast við meðalvinnutíma þeirra sem skila 400 dagvinnustundum eða meira á ársfjórðungi og er útkoman síðan hækkuð upp til samræmis við 40 stundir í dagvinnu. Vinnutímamæling skv. þessari skilgreiningu er nefnd vinnutími fólks í fullu starfi.

Vinnutími landverkafólks hélt mjög svipaður 1980-1983, um 47,5 tímar á viku. Næstu tvö árin jókst vinnutíminn um 1-1,5 tíma og náði hámarki 1985, en þá var hann um 49 tímar á viku. Eftir 1985 fór heldur að draga úr lengd vinnuvikunnar hjá landverkafólki, þannig að árin 1986 og 1987 var vinnutíminn 48-48,5 tímar. Á árinu 1988 dró hins vegar allverulega úr lengd vinnuvikunnar, en þá mældist vinnutíminn 46,6 tímar. Mest var vinnutímastyttingin hjá verkakörlum og iðnaðarmönnum um 3 tímar en minni hjá verkakonum og skrifstofufólki. Vinnutími afgreiðslufólks var svo gott sem óbreyttur á þessu tímabili.

Vinnutími landverkafólks hefur lítillga styst frá 1988. Mest hefur hann styst hjá verkafólki og iðnaðarmönnum og á árinu 1991 styttist hann verulega hjá afgreiðslukonum. Aftur á móti hefur vinnutími afgreiðslukarla lengst á undanförunum árum.

Tafla 5.1 Meðalvinnutími eftir störfum 1980 til 1994

	Verka- karlar	Verka- konur	Iðn.- menn	Afgr.- karlar	Afgr.- konur	Skr.st.- karlar	Skr.st.- konur	Alls
1980	51,8	45,2	50,2	45,0	44,0	40,9	40,8	47,5
1981	52,1	44,9	50,1	45,1	44,2	42,2	40,1	47,5
1982	52,4	45,7	49,6	45,8	44,6	41,9	40,4	47,8
1983	51,4	45,1	49,5	46,0	45,0	42,6	40,2	47,4
1984	52,1	45,6	50,7	46,7	45,2	42,1	40,3	48,0
1985	53,0	46,5	51,3	47,8	46,8	43,4	41,2	48,9
1986	52,9	45,7	50,7	47,4	46,2	43,1	41,4	48,5
1987	52,7	45,9	49,7	47,3	46,5	42,3	41,2	48,3
1988	50,0	44,6	47,5	47,1	46,0	42,3	40,9	46,6
1989	50,5	44,4	47,9	48,0	46,5	42,1	40,5	46,8
1990	49,7	44,3	47,1	48,3	47,2	42,0	39,9	46,4
1991	49,7	44,4	47,4	48,2	46,2	41,9	40,5	46,4
1992	49,2	44,1	46,7	47,0	46,1	41,4	40,4	46,0
1993	49,8	44,9	47,0	47,3	46,3	41,2	40,4	46,4
1988 1. ársfj.	49,7	44,4	47,0	46,1	46,9	42,2	41,1	46,4
2. "	50,1	45,1	46,8	46,6	44,7	42,5	40,8	46,5
3. "	49,1	43,8	47,5	46,3	44,7	41,9	40,7	46,0
4. "	51,2	45,0	48,7	49,3	47,6	42,6	41,1	47,6
1989 1. ársfj.	50,2	43,6	47,2	49,9	47,0	42,1	40,6	46,6
2. "	50,9	46,1	47,9	46,8	46,6	42,8	40,8	47,3
3. "	49,6	43,7	47,9	46,6	45,5	41,7	40,6	46,3
4. "	51,2	44,2	48,4	48,6	47,0	41,7	39,9	47,1
1990 1. ársfj.	49,9	44,5	47,8	48,0	47,7	42,1	39,5	46,6
2. "	50,4	44,8	46,2	48,7	46,9	42,1	40,2	46,6
3. "	49,1	43,3	46,8	47,5	46,1	42,1	39,8	45,8
4. "	49,4	44,7	47,5	49,1	48,2	41,5	40,1	46,6
1991 1. ársfj.	49,4	44,1	46,8	48,3	47,1	41,9	40,2	46,2
2. "	50,8	45,2	47,2	47,3	45,8	41,7	40,9	46,9
3. "	49,6	44,8	47,4	47,9	45,4	42,5	40,3	46,4
4. "	49,0	43,3	48,1	49,4	46,6	41,3	40,7	46,2
1992 1. ársfj.	48,9	43,9	46,7	46,1	45,0	41,7	40,1	45,7
2. "	49,6	44,9	47,5	47,0	46,1	42,1	40,6	46,5
3. "	48,9	43,9	46,3	47,2	45,5	41,3	40,6	45,8
4. "	49,5	43,5	46,3	47,6	47,9	40,6	40,4	46,0
1993 1. ársfj.	49,8	45,1	46,2	46,2	45,5	41,3	40,2	46,2
2. "	49,7	45,1	47,9	47,5	46,2	41,2	40,4	46,6
3. "	49,9	44,8	47,0	46,7	45,8	40,9	40,4	46,3
4. "	49,6	44,7	46,9	48,9	47,7	41,2	40,6	46,5
1994 1. ársfj.	49,6	45,0	45,8	47,2	45,4	41,1	40,4	46,1
2. "	49,9	44,2	48,5	47,5	46,6	41,3	40,9	46,7



**Tafla 6.1 Vísitala hreins tímakaups, vegin eftir atvinnugreinum og starfsstéttum (1990=100)**

	Verka- karlar	Verka- konur	Íðn.- menn	Afgr.- karlar	Afgr.- konur	Skr.st.- karlar	Skr.st.- konur	ASI- landv.f.
1980	6,0	6,4	5,3	6,0	6,4	5,6	5,8	5,8
1981	9,1	9,6	8,2	8,8	9,5	8,2	8,8	8,8
1982	14,2	14,5	12,8	13,3	14,4	12,9	13,1	13,6
1983	21,7	22,5	19,1	20,3	22,2	19,6	20,3	20,7
1984	26,7	27,8	23,7	25,1	27,1	24,4	25,3	25,7
1985	35,6	37,1	32,3	33,9	35,8	34,2	35,3	34,7
1986	47,7	47,7	41,8	45,3	46,5	44,8	46,2	45,6
1987	66,3	68,3	63,9	62,1	67,0	63,4	63,6	65,2
1988	83,3	86,8	82,9	79,5	84,9	82,8	81,8	83,4
1989	91,5	93,8	93,6	88,0	93,4	95,1	95,3	93,2
1990	100,0	100,0	100,0	100,0	100,0	100,0	100,0	100,0
1991	107,2	108,2	107,6	110,8	106,7	106,2	108,3	107,6
1992	111,9	112,8	113,9	120,4	115,0	114,6	119,3	114,2
1993	112,8	113,6	115,2	119,9	115,4	112,8	120,8	114,9
1988 1. ársfj.	76,8	80,2	76,0	71,8	78,0	78,6	77,6	77,2
2. "	81,9	86,0	80,5	76,3	82,2	79,0	75,6	80,9
3. "	86,4	90,1	88,9	85,6	89,1	84,3	85,2	87,3
4. "	88,3	91,1	86,2	84,1	90,4	89,3	89,0	88,3
1989 1. ársfj.	85,1	88,4	90,1	81,6	90,7	87,6	91,1	87,9
2. "	91,7	93,9	92,8	88,9	92,9	94,3	96,7	93,1
3. "	91,2	94,9	94,5	85,7	92,9	97,7	95,9	93,6
4. "	98,1	98,0	97,2	95,8	97,1	100,9	97,6	97,9
1990 1. ársfj.	95,6	96,7	97,7	96,7	100,2	98,5	97,6	97,2
2. "	98,0	99,3	99,1	98,3	98,9	102,5	99,7	99,2
3. "	100,3	98,9	100,5	100,0	98,4	95,9	97,8	99,2
4. "	106,1	105,1	102,7	105,0	102,5	103,1	104,9	104,4
1991 1. ársfj.	106,2	105,1	106,4	108,2	106,2	106,0	107,5	106,3
2. "	104,7	107,2	108,3	108,5	102,8	105,7	107,2	106,4
3. "	107,4	107,8	107,0	106,5	106,0	100,2	106,3	106,3
4. "	110,7	112,6	108,6	120,1	111,7	112,7	112,0	111,3
1992 1. ársfj.	112,4	112,3	110,7	120,4	114,3	113,8	117,8	113,2
2. "	112,3	112,6	113,8	121,6	113,0	112,6	119,6	114,0
3. "	109,0	111,5	114,9	118,4	115,8	113,9	120,6	113,5
4. "	113,7	114,8	116,1	121,1	117,0	118,0	119,1	116,1
1993 1. ársfj.	113,0	113,9	116,0	121,5	117,9	113,1	119,1	115,3
2. "	112,4	113,2	115,2	118,6	114,6	112,3	119,5	114,4
3. "	111,2	112,5	113,8	118,1	113,2	114,8	120,7	113,9
4. "	114,8	114,8	115,6	121,3	115,9	111,1	124,1	116,0
1994 1. ársfj.	116,6	115,2	116,0	123,2	116,5	112,0	126,8	117,2
2. "	115,1	114,3	114,9	120,4	113,9	114,3	127,7	116,4

Tafla 6.2 Vísitala greidds tímakaups, vegin eftir atvinnugreinum og starfsstéttum (1990=100)								
	Verka- karlar	Verka- konur	Iðn.- menn	Afgr- karlar	Afgr- konur	Skr.st.- karlar	Skr.st.- konur	ASÍ- landv.f.
1980	6,0	6,2	5,1	5,9	6,4	5,6	5,8	5,8
1981	9,0	9,5	8,0	8,7	9,4	8,2	8,8	8,7
1982	14,1	14,7	12,6	13,3	14,3	13,0	13,1	13,6
1983	21,5	22,5	19,0	20,4	22,1	19,7	20,2	20,7
1984	26,4	27,4	23,2	25,3	27,0	24,4	25,2	25,4
1985	34,9	36,9	31,5	34,0	35,7	34,2	35,2	34,4
1986	47,0	48,7	40,8	46,8	46,9	44,8	46,2	45,4
1987	64,5	66,9	62,8	63,9	67,1	63,4	63,8	64,4
1988	81,1	84,7	80,9	81,0	85,4	82,7	81,7	82,1
1989	92,2	93,1	93,8	89,1	93,6	95,1	95,4	93,3
1990	100,0	100,0	100,0	100,0	100,0	100,0	100,0	100,0
1991	108,5	110,8	107,1	110,2	106,9	106,1	108,4	108,2
1992	112,7	114,1	113,4	119,9	115,0	114,5	119,5	114,4
1993	114,9	116,4	114,5	120,0	115,3	113,2	121,2	115,8
1988 1. ársfj.	73,9	77,3	74,4	74,0	77,9	78,5	77,5	75,7
2. "	79,4	83,3	79,1	77,3	82,1	78,9	75,5	79,5
3. "	84,5	87,2	86,4	86,3	89,6	84,4	85,7	85,8
4. "	86,6	90,9	83,8	86,6	92,1	89,2	88,9	87,4
1989 1. ársfj.	86,2	88,1	89,2	82,0	91,3	87,5	91,2	88,0
2. "	91,6	91,5	92,5	90,7	93,0	94,3	96,7	92,7
3. "	92,0	94,0	95,2	87,1	92,6	97,6	95,8	93,9
4. "	99,1	98,7	98,1	96,8	97,6	100,9	97,9	98,7
1990 1. ársfj.	95,0	95,3	96,7	97,9	100,1	98,5	97,5	96,5
2. "	99,0	98,9	98,3	97,6	98,6	102,3	99,7	99,2
3. "	100,0	99,7	102,3	99,4	98,4	96,2	97,8	99,8
4. "	106,0	106,1	102,8	105,1	102,9	103,0	105,0	104,6
1991 1. ársfj.	106,9	105,6	104,8	107,8	106,1	106,0	107,5	106,1
2. "	106,7	110,8	108,3	107,9	103,1	106,0	107,4	107,5
3. "	108,2	111,9	106,8	105,8	106,0	100,0	106,6	107,2
4. "	112,1	114,8	108,4	119,3	112,2	112,6	112,2	112,0
1992 1. ársfj.	112,5	112,2	110,5	119,4	114,3	113,6	118,0	113,1
2. "	112,9	113,7	114,7	120,5	112,5	112,5	119,8	114,5
3. "	110,6	114,0	112,6	118,1	116,2	113,8	120,8	113,7
4. "	114,7	116,5	115,8	121,5	117,0	118,1	119,6	116,6
1993 1. ársfj.	116,0	117,8	114,8	121,7	117,7	113,3	119,4	116,4
2. "	114,2	114,5	116,4	118,7	114,4	112,9	120,1	115,5
3. "	112,9	115,8	115,0	118,3	113,3	115,2	120,9	115,2
4. "	116,6	117,4	111,7	121,2	115,9	111,2	124,3	115,9
1994 1. ársfj.	117,5	117,2	112,8	122,5	117,0	112,0	126,9	116,9
2. "	117,0	115,8	112,6	119,7	114,2	114,3	128,0	116,6

**Tafla 6.3 Vísitala meðaltímakaups, vegin eftir atvinnugreinum og starfsstéttum (1990=100)**

	Verka- karlar	Verka- konur	Iðn.- menn	Afgr.- karlar	Afgr.- konur	Skr.st.- karlar	Skr.st.- konur	ASÍ- landv.f.
1980	5,9	6,1	5,2	5,5	5,9	5,4	5,8	5,7
1981	8,8	9,4	8,1	8,2	8,8	8,1	8,7	8,6
1982	13,7	14,6	12,5	12,5	13,5	12,9	13,1	13,4
1983	20,9	22,4	18,7	19,3	20,8	19,6	20,2	20,3
1984	25,8	27,4	23,3	24,1	25,7	24,1	25,2	25,1
1985	34,6	37,1	31,7	32,9	34,8	34,0	35,5	34,2
1986	46,7	48,7	41,2	44,9	45,0	44,6	46,7	45,3
1987	65,2	67,6	64,0	63,2	65,7	62,6	64,8	64,9
1988	81,3	84,6	81,6	80,7	84,1	83,3	83,7	82,5
1989	92,1	93,5	93,8	89,0	92,5	96,0	96,6	93,5
1990	100,0	100,0	100,0	100,0	100,0	100,0	100,0	100,0
1991	108,0	112,7	107,0	110,9	106,0	106,6	111,1	108,6
1992	111,0	114,8	112,6	118,2	112,5	114,4	121,1	113,7
1993	114,1	118,7	113,8	119,0	113,6	113,0	122,5	115,6
1988 1. ársfj.	73,1	76,9	76,1	75,4	79,0	78,5	79,8	76,1
2. "	80,8	83,8	78,7	76,0	79,5	79,6	77,6	80,0
3. "	83,6	86,4	86,9	84,2	85,6	84,6	86,5	85,4
4. "	87,7	91,2	84,7	87,0	92,4	90,3	91,0	88,4
1989 1. ársfj.	86,8	88,0	88,4	82,7	91,2	89,4	93,3	88,4
2. "	91,6	92,1	92,5	90,3	91,9	94,9	97,4	92,8
3. "	90,7	93,3	95,9	85,7	89,6	98,5	97,1	93,5
4. "	99,4	100,4	98,4	97,4	97,2	101,0	98,5	99,1
1990 1. ársfj.	94,5	94,8	96,5	97,5	100,8	98,8	96,7	96,2
2. "	98,1	99,1	97,0	98,0	97,7	102,0	99,5	98,5
3. "	100,4	98,9	102,5	98,2	95,9	96,0	97,1	99,5
4. "	107,0	107,1	103,9	106,2	105,7	103,3	106,7	105,8
1991 1. ársfj.	105,0	107,1	104,1	108,5	106,1	106,5	108,8	105,8
2. "	107,4	113,9	108,2	107,3	100,6	106,5	111,5	108,5
3. "	108,4	114,6	106,9	106,2	103,2	101,4	109,8	108,0
4. "	111,3	115,1	108,8	121,5	114,0	111,8	114,1	112,2
1992 1. ársfj.	110,8	112,5	109,7	116,8	110,0	113,8	118,8	112,1
2. "	111,6	115,3	114,2	118,8	110,5	113,0	121,5	114,2
3. "	109,1	114,9	112,0	116,6	112,1	113,7	122,6	113,0
4. "	112,5	116,5	114,6	120,7	117,4	117,1	121,5	115,6
1993 1. ársfj.	115,0	120,2	113,0	119,1	114,7	112,1	119,9	115,6
2. "	113,2	116,5	116,0	117,7	112,8	112,6	120,9	115,3
3. "	112,0	118,4	114,4	117,1	110,5	115,0	122,6	115,0
4. "	116,2	119,7	111,9	122,1	116,4	112,3	126,4	116,6
1994 1. ársfj.	117,5	120,4	112,2	121,0	114,4	110,7	127,9	117,0
2. "	117,2	117,9	114,2	119,3	113,7	113,1	129,1	117,2

**Tafla 6.4** Vísitala heildarlauna, vegin eftir atvinnugreinum og starfsstéttum (1990=100)

	Verka- karlar	Verka- konur	Íðn.- menn	Afgr.- karlar	Afgr.- konur	Skr.st.- karlar	Skr.st.- konur	ASI- landv.f.
1980	6,1	6,3	5,5	5,1	5,5	5,2	5,9	5,8
1981	9,2	9,5	8,6	7,6	8,2	8,1	8,7	8,8
1982	14,5	15,1	13,2	11,9	12,7	12,8	13,2	13,7
1983	21,5	22,7	19,7	18,4	19,8	19,8	20,4	20,7
1984	27,1	28,2	25,1	23,3	24,6	24,1	25,4	26,0
1985	36,8	38,8	34,6	32,5	34,5	35,2	36,7	36,1
1986	49,7	50,2	44,4	44,1	44,0	45,8	48,4	47,4
1987	69,1	70,0	67,5	61,9	64,7	63,2	66,8	67,5
1988	81,9	85,1	82,4	78,6	81,9	84,0	85,9	82,9
1989	93,6	93,6	95,4	88,3	91,1	96,2	98,0	94,3
1990	100,0	100,0	100,0	100,0	100,0	100,0	100,0	100,0
1991	108,0	112,7	107,7	110,7	103,7	106,3	112,8	106,3
1992	110,0	114,1	111,7	114,9	109,9	112,9	122,7	111,2
1993	114,2	120,3	113,7	116,6	111,3	110,9	124,0	114,7
1988 1. ársfj.	73,1	77,0	76,0	71,9	78,4	78,9	82,2	76,1
2. "	81,5	85,3	78,2	73,3	75,2	80,7	79,4	80,2
3. "	82,6	85,4	87,6	80,6	81,0	84,5	88,2	84,6
4. "	90,4	92,6	87,7	88,7	93,0	91,7	93,7	90,7
1989 1. ársfj.	87,7	86,5	88,6	85,5	90,7	89,8	95,0	88,8
2. "	93,8	95,8	94,1	87,4	90,7	96,8	99,6	94,6
3. "	90,5	92,0	97,6	82,7	86,3	97,9	98,8	93,3
4. "	102,4	100,1	101,2	97,9	96,7	100,4	98,4	100,6
1990 1. ársfj.	94,9	95,2	98,0	96,9	101,7	99,1	95,7	96,6
2. "	99,5	100,2	95,2	98,7	96,9	102,3	100,2	98,9
3. "	99,2	96,6	101,9	96,5	93,5	96,3	96,9	98,2
4. "	106,4	108,0	104,9	107,9	107,8	102,2	107,2	106,2
1991 1. ársfj.	104,4	106,5	103,5	108,4	105,7	106,4	109,6	95,8
2. "	109,8	116,2	108,5	105,0	97,5	105,9	114,2	109,6
3. "	108,2	115,8	107,7	105,2	99,1	102,8	110,9	108,0
4. "	109,7	112,4	111,2	124,1	112,4	110,1	116,4	111,7
1992 1. ársfj.	109,0	111,4	108,8	111,3	104,7	113,1	119,4	104,2
2. "	111,5	116,8	115,2	115,5	107,8	113,4	123,6	114,4
3. "	107,3	113,8	110,1	113,8	107,9	111,9	124,7	111,5
4. "	112,1	114,3	112,7	118,9	119,0	113,3	123,0	114,6
1993 1. ársfj.	115,2	122,2	110,9	113,9	110,5	110,4	120,7	111,6
2. "	113,2	118,5	118,0	115,7	110,3	110,6	122,4	115,7
3. "	112,5	119,6	114,2	113,2	107,1	112,2	124,1	114,8
4. "	116,0	120,7	111,5	123,5	117,5	110,3	128,6	116,8
1994 1. ársfj.	117,3	122,2	109,2	118,2	109,9	108,5	129,5	116,2
2. "	117,7	117,5	117,7	117,2	112,2	111,3	132,3	118,0



**Tafla 6.5 Vísitala kaupmáttar heildarlauna, vegin eftir atvinnugreinum og starfsstéttum (1990=100)**

	Verka- karlar	Verka- konur	Iðn.- menn	Afgr.- karlar	Afgr.- konur	Skr.st.- karlar	Skr.st.- konur	ASÍ- landv.f.
1980	109,9	113,6	99,1	91,9	99,1	93,7	106,3	104,5
1981	109,9	113,5	102,7	90,8	98,0	96,8	103,9	105,1
1982	114,7	119,5	104,4	94,1	100,5	101,3	104,4	108,4
1983	92,3	97,5	84,6	79,0	85,0	85,0	87,6	88,9
1984	90,1	93,7	83,4	77,4	81,8	80,1	84,4	86,4
1985	92,4	97,4	86,9	81,6	86,6	88,4	92,1	90,6
1986	102,9	103,9	91,9	91,3	91,1	94,8	100,2	98,1
1987	120,5	122,0	117,7	107,9	112,8	110,2	116,4	117,7
1988	113,8	118,3	114,5	109,2	113,8	116,7	119,4	115,2
1989	107,5	107,5	109,6	101,4	104,6	110,5	112,6	108,3
1990	100,0	100,0	100,0	100,0	100,0	100,0	100,0	100,0
1991	101,1	105,5	100,8	103,6	97,1	99,5	105,6	99,5
1992	99,3	103,0	100,8	103,7	99,2	101,9	110,7	100,4
1993	98,9	104,2	98,5	101,0	96,4	96,1	107,4	99,4
1988 1. ársfj.	110,1	116,0	114,5	108,3	118,1	118,8	123,8	114,6
2. "	116,2	121,6	111,5	104,5	107,2	115,0	113,2	114,3
3. "	109,9	113,6	116,5	107,2	107,7	112,4	117,3	112,5
4. "	118,9	121,8	115,3	116,6	122,3	120,6	123,2	119,3
1989 1. ársfj.	110,1	108,6	111,2	107,2	113,9	112,7	119,3	111,5
2. "	110,1	112,5	110,5	102,6	106,5	113,7	116,9	111,1
3. "	101,3	103,0	109,2	92,4	96,6	109,6	110,6	104,4
4. "	108,8	106,4	107,6	104,1	102,8	106,7	104,6	106,9
1990 1. ársfj.	97,3	97,6	100,5	99,4	104,3	101,6	98,1	99,1
2. "	99,9	100,6	95,6	99,1	97,3	102,7	100,6	99,3
3. "	98,3	95,7	100,9	95,6	92,6	95,4	96,0	97,3
4. "	104,4	106,0	102,9	105,9	105,8	100,3	105,2	104,2
1991 1. ársfj.	101,1	103,1	100,2	105,0	102,3	103,0	106,1	92,8
2. "	103,9	109,9	102,6	99,3	92,2	100,2	108,0	103,7
3. "	99,8	106,8	99,3	97,0	91,4	94,8	102,3	99,6
4. "	99,8	102,3	101,2	112,9	102,3	100,2	105,9	101,7
1992 1. ársfj.	98,8	101,0	98,6	100,9	94,9	102,5	108,2	94,4
2. "	100,8	105,6	104,1	104,4	97,4	102,5	111,7	103,4
3. "	96,7	102,6	99,2	102,6	97,2	100,8	112,4	100,5
4. "	100,8	102,7	101,3	106,9	107,0	101,8	110,5	103,0
1993 1. ársfj.	101,4	107,5	97,6	100,2	97,3	97,2	106,2	98,2
2. "	98,9	103,5	103,1	101,1	96,4	96,6	106,9	101,1
3. "	96,6	102,7	98,0	97,2	91,9	96,3	106,5	98,5
4. "	99,0	103,0	95,2	105,4	100,3	94,2	109,8	99,7
1994 1. ársfj.	100,6	104,8	93,6	101,3	94,2	93,0	111,0	99,6
2. "	100,7	100,5	100,6	100,3	95,9	95,2	113,2	100,9



**Þróun tímakaups: Vísitölur 1990 = 100**

	1986	1987	1988	1989	1990	1991	1992	1993
1. Gr.tímak. verkaka.	47	65	81	92	100	109	113	115
2. Gr.tímak. verkakv.	49	67	85	93	100	111	114	116
3. Gr.tímak. iðnaðarm.	41	63	81	94	100	107	113	115
4. Gr.tímak. afgr.ka.	47	64	81	89	100	110	120	120
5. Gr.tímak. afgr.kv.	47	67	85	94	100	107	115	115
6. Gr.tímak. skrifst.ka.	45	63	83	95	100	106	115	113
7. Gr.tímak. skrifst.kv.	46	64	82	95	100	108	120	121
8. Lágmarkst.lífeyrisþ.	47	64	82	92	100	107	110	111
9. Ráðstöfunart./mann	46	67	82	91	100	109	111	111

**Þróun kaupmáttar: Vísitala 1990 = 100**

1. Gr.tímak. verkaka.	97,3	112,5	112,7	105,9	100,0	101,5	101,7	99,6
2. Gr.tímak. verkakv.	100,7	116,6	117,7	106,9	100,0	103,7	103,0	100,8
3. Gr.tímak. iðnaðarm.	84,6	109,5	112,5	107,7	100,0	100,2	102,4	99,2
4. Gr.tímak. afgr.ka.	96,9	111,4	112,6	102,3	100,0	103,2	108,2	103,9
5. Gr.tímak. afgr.kv.	97,1	116,9	118,7	107,5	100,0	100,0	103,8	99,9
6. Gr.tímak. skrifst.ka.	92,7	110,5	115,0	109,2	100,0	99,4	103,4	98,0
7. Gr.tímak. skrifst.kv.	95,7	111,2	113,5	109,5	100,0	101,5	107,9	105,0
8. Lágmarkst.lífeyrisþ.	97,0	111,2	113,3	105,2	100,0	100,5	99,5	96,0
9. Ráðstöfunart./mann	95,0	116,5	113,3	104,4	100,0	102,5	100,1	95,8
10. Vísit. framfærsluk.	48,3	57,4	72,0	87,1	100,0	106,7	110,8	115,4

Kaupmáttur hér miðast nú allur við vísitölu framfærslukostnaðar.

- 1-7. Greitt tímakaup skv. úrtaksathugun Kjararannsóknarnefndar.
8. Heimild: Tryggingastofnun ríkisins.
9. Heimild: Þjóðhagsstofnun.
10. Heimild: Hagstofa Íslands.