

2013:17 • 6. desember 2013

Landsframleiðslan á 3. ársfjórðungi 2013*Quarterly national accounts, 3rd quarter 2013**Samantekt*

Landsframleiðsla á fyrstu níu mánuðum ársins 2013 jókst um 3,1% að raungildi borið saman við fyrstu níu mánuði ársins 2012. Á sama tíma drógust þjóðarútgjöld, sem eru samtala neyslu og fjárfestingar, saman um 0,5%. Einkaneysla jókst um 1,3% og samneysla um 1,4%. Fjárfesting dróst hins vegar saman um 7,1%. Útflutningur jókst um 4,2% á sama tíma og innflutningur dróst saman um 1,9%. Hagvöxtur fyrstu níu mánuði ársins er því drifinn áfram af breytingum í utanríkisverslun.

Landsframleiðsla á 3. ársfjórðungi 2013, án árstíðaleiðréttingar, jókst um 4,9% frá sama ársfjórðungi fyrra árs en árstíðaleiðrétt landsframleiðsla jókst um 6,1% frá 2. ársfjórðungi 2013.

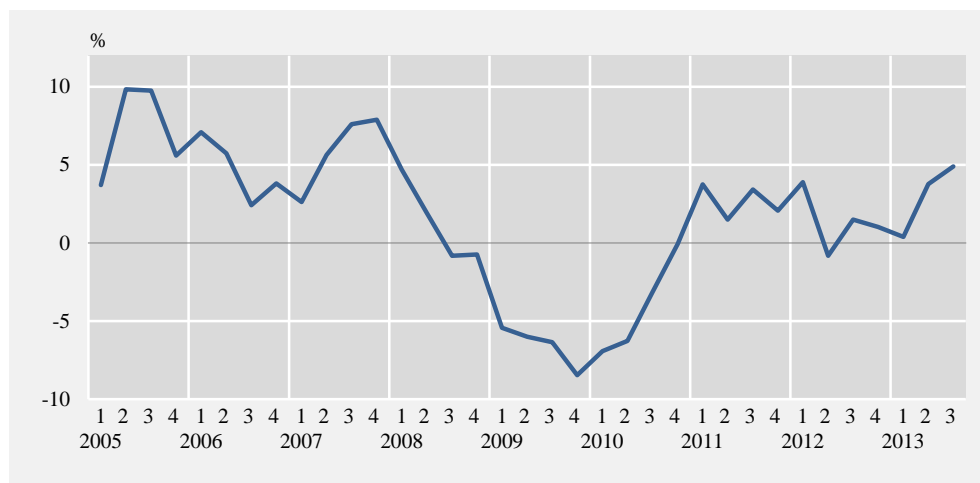
Tafla 1. Yfirlitstafla*Table 1. Overview*

	Verðlag ársins, millj. kr. <i>Current prices, million ISK</i>	Magnbreyting frá fyrra ári, % <i>Volume change from previous year, %</i>		Magnbreyting frá fyrra ársfj., % ¹ <i>Volume change from previous quarter, %¹</i>	
		1.-3. ársfj. <i>1st -3rd quarter</i>		2. ársfj. <i>2nd quarter</i>	3. ársfj. <i>3rd quarter</i>
		3. ársfj. <i>3rd quarter</i>	3. ársfj. <i>3rd quarter</i>		
Einkaneysla <i>Private final consumption</i>	233.261	2,4	1,3	0,9	0,7
Samneysla <i>Government final consumption</i>	112.113	0,9	1,4	-0,2	0,0
Fjármunamyndun <i>Gross fixed capital formation</i>	62.292	5,3	-7,1	12,8	-8,9
Birgðabreytingar ² <i>Changes in inventories²</i>	-5.922	-1,5
Þjóðarútgjöld alls <i>Gross domestic final expendit.</i>	401.743	0,6	-0,5	-2,6	-1,4
Útflutningur vöru og þjónustu <i>Exports of goods and services</i>	299.413	8,3	4,2	-2,0	11,8
Innflutningur vöru og þjónustu <i>Imports of goods and services</i>	-232.348	1,6	-1,9	6,5	-0,8
Verg landsframleiðsla GDP	468.807	4,9	3,1	-6,6	6,1

¹ Árstíðaleiðrétt. *Seasonally adjusted.*² Hlutfallstölur sýna vöxt eða samdrátt í birgðabreytingu milli ára sem hlutfall af landsframleiðslu fyrra árs, reiknað á föstu verðlagi. *The figures express the increase or reduction in inventories as a percentage of GDP of the previous year, at constant prices.*

Mynd 1. Landsframleiðsla, breyting frá sama ársfjórðungi fyrra árs

Figure 1. GDP, volume changes on same quarter in the previous year



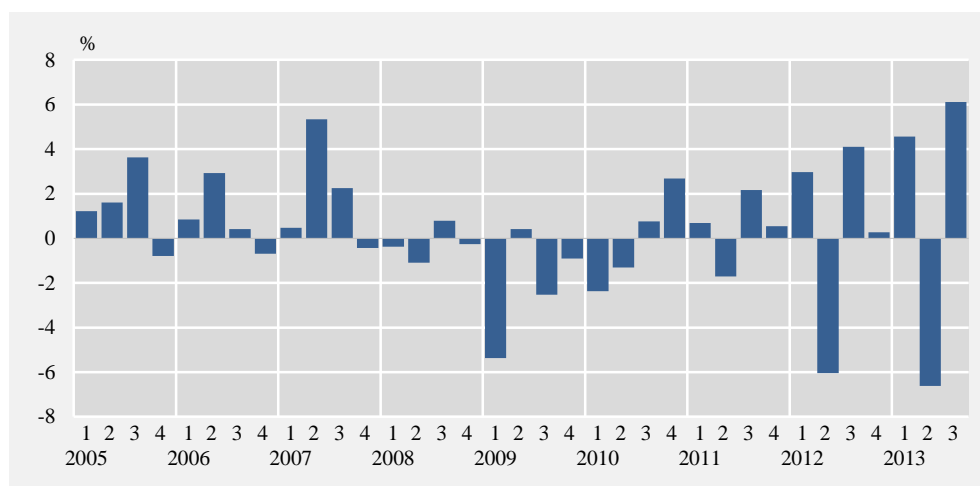
Skýring Note: Bráðabirgðatölur fyrir árin 2011–2013. Preliminary figures 2011–2013.

Framsetning talna

Birgðabreytingar sjávarafurða eru miklar og nokkuð óvenjulegar á tímabilinu 2011–2013 og auka mjög óvissu um niðurstöðu árstíðaleiðréttingar^[1] milli ársfjórðunga árið 2013. Hagstofan telur að réttari mynd fái af stöðunni með því að líta á samtölu ársfjórðunganna, þ.e. breytinguna á fyrstu níu mánuðum ársins borið saman við fyrstu níu mánuði ársins 2012. Í þeim samanburði eru notaðar óárstíðaleiðréttar tölur eins og þegar fjallað er um breytingu frá sama ársfjórðungi fyrra árs. Í þeim tilvikum þar sem fjallað er um breytingu á milli samliggjandi ársfjórðunga er miðað við árstíðaleiðréttar tölur.

Mynd 2. Ársfjórðungsleg breyting landsframleiðslu, árstíðaleiðrétt

Figure 2. Quarterly GDP volume growth, seasonally adjusted



Skýring Note: Bráðabirgðatölur fyrir árin 2011–2013. Raunbreytingar frá fyrri ársfjórðungi. Preliminary figures 2011–2013. Change from the previous quarter.

[1] Á umbrotatímum er óvissa við árstíðaleiðréttingar mikil. Þetta á sérstaklega við um lítil hagkerfi eins og það íslenska.

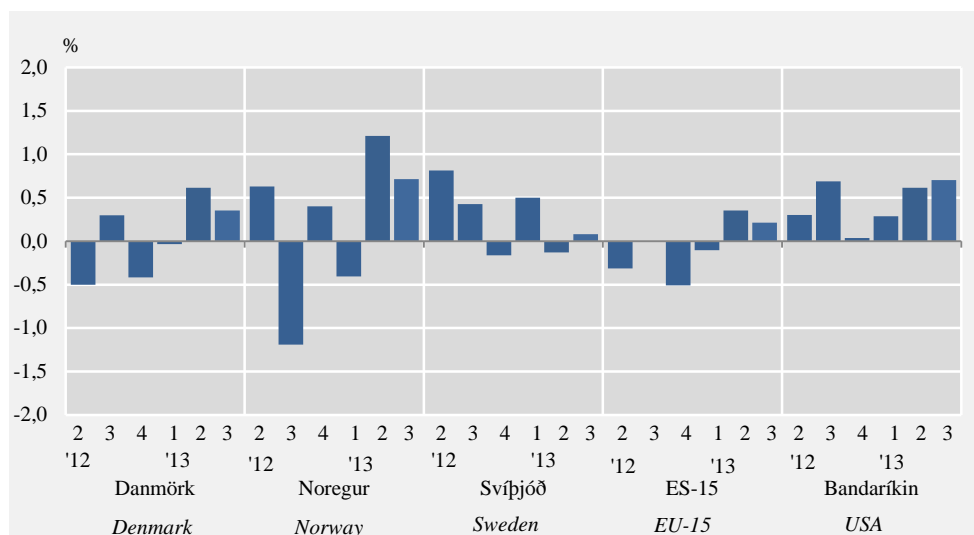
<i>Einkaneysla eykst</i>	Einkaneysla fyrstu níu mánuði ársins 2013 jókst um 1,3% borið saman við fyrstu níu mánuði ársins 2012. Sé miðað við sama ársfjórðung árið áður jókst einkaneysla um 2,4% að raungildi. Frá 2. ársfjórðungi til 3. ársfjórðungs 2013 jókst einkaneysla um 0,7%.
<i>Samneysla eykst</i>	Samneysla fyrstu níu mánuði ársins 2013 jókst um 1,4% borið saman við sama tímabil árið áður. Frá sama ársfjórðungi árið áður jókst samneysla um 0,9% en frá 2. ársfjórðungi til 3. ársfjórðungs 2013 stóð samneyslan í stað. Tölur um fjármál hins opinbera á 3. ársfjórðungi 2013 verða birtar í Hagtíðindum 9. desember 2013.
<i>Fjárfesting</i>	Fjárfesting fyrstu níu mánuði ársins 2013 dróst saman um 7,1% að raungildi samanborið við fyrstu níu mánuði ársins 2012. Samdráttinn má að miklu leyti rekja til mikils innflutnings á skipum og flugvélum á 1. og 2. ársfjórðungi í fyrra. Að frá-dreginni fjárfestingu í skipum og flugvélum jókst fjárfesting um 5,3% á fyrstu níu mánuðum ársins. Fjárfesting atvinnuvega dróst saman um 13,1% (jókst um 4,6% án skipa og flugvéla). Íbúðafjárfesting jókst um 5,2% og fjárfesting hins opinbera jókst um 8,5% á sama tímabili. Miðað við sama ársfjórðung árið áður jókst fjárfesting um 5,3% að raungildi. Fjárfesting hins opinbera jókst um 15,9% og íbúðafjárfesting um 12,9% en fjárfesting atvinnuvega dróst saman um 0,5%. Fjárfesting dróst saman um 8,9% á 3. ársfjórðungi samanborið við 2. ársfjórðung 2013. Fjárfesting atvinnuvega dróst saman um 16,3% á meðan íbúðafjárfesting og fjárfesting hins opinbera jukust á sama tímabili (8,4% og 3,6%).
<i>Birgðir dragast saman</i>	Birgðaskýrslur Hagstofunnar sýna að á 3. ársfjórðungi 2013 minnkuðu birgðir um 5,9 milljarða króna á verðlagi ársins og munar þar mestu um samdrátt í birgðum sjávarafurða og stóriðju en birgðir rekstrarvara jukust nokkuð á sama tíma.
<i>Þjóðarútgjöld</i>	Á fyrstu níu mánuðum ársins 2013 drógust þjóðarútgjöld saman um 0,5%. Sé miðað við 3. ársfjórðung árið áður jukust þjóðarútgjöld einungis um 0,6%, þrátt fyrir meiri vöxt í einkaneyslu, samneyslu og fjárfestingu. Þetta má rekja til mikils samdráttar í birgðum á 3. ársfjórðungi 2013. Frá 2. ársfjórðungi til 3. ársfjórðungs 2013 drógust þjóðarútgjöld saman um 1,4%, öðru fremur vegna samdráttar í fjárfestingu á sama tímabili.
<i>Útflutningur og innflutningur</i>	Útflutningur fyrstu níu mánuði ársins 2013 jókst um 4,2% að raungildi borið saman við fyrstu níu mánuði ársins 2012. Þar af jókst þjónustuútflutningur um 7,4% og vöruútflutningur um 2%. Innflutningur fyrstu níu mánuði ársins 2013 dróst saman um 1,9%. Þar af dróst vöruinnflutningur saman um 2,4% og þjónustuinnflutningur um 1,1%. Miðað við sama ársfjórðung fyrra árs jókst útflutningur um 8,3% og innflutningur jókst um 1,6%. Frá 2. ársfjórðungi til 3. ársfjórðungs 2013 jókst útflutningur um 11,8% en innflutningur dróst saman um 0,8%.
<i>Afgangur af vöru- og þjónustuviðskiptum</i>	Afgangur af vöru- og þjónustuviðskiptum við útlönd, á verðlagi hvers árs, var töluvert meiri á fyrstu níu mánuðum ársins 2013 (110 milljarðar króna) en á fyrstu níu mánuðum ársins 2012 (86 milljarðar króna). Meiri afgangur skýrist af verulega bættum þjónustujöfnuði við útlönd (65 milljarðar króna), sem rekja má til aukins útflutnings á ferðaþjónustu og minni innflutnings á annarri þjónustu. Vöruskipta-jöfnuður var jákvæður um 44,7 milljarða króna á fyrstu níu mánuðum ársins. Vegna þessara jákvæðu breytinga á þjónustuviðskiptum jókst landsframleiðsla á fyrstu níu mánuðum ársins 2013 um 3,1% þrátt fyrir 0,5% samdrátt þjóðarútgjalda.

Hagþróun erlendis

Ársfjórðungslegur hagvöxtur milli samliggjandi ársfjórðunga í helstu viðskiptalöndum Íslands var mestur á 3. ársfjórðungi í Bretlandi 0,8%. Í Noregi og Bandaríkjunum var hagvöxtur 0,7%, Japan 0,5%, Danmörku og Finnlandi 0,4%, Þýskalandi 0,3%, Svíþjóð og Hollandi 0,1%. Aftur á móti var samdráttur í Frakklandi 0,1%.

Mynd 3. Ársfjórðungslegur hagvöxtur í nokkrum löndum

Figure 3. Quarterly GDP volume growth in selected countries



Skýring Note: Bráðabirgðatölur fyrir árin 2012–2013. Árstíðaleiðrétt, raunbreyting frá fyrri ársfjórðungi. Preliminary figures 2012–2013. Seasonally adjusted, change on the previous quarter.

Heimild Source: Efnahags- og framfarastofnunin. OECD.

Árstíðaleiðrétting

Með árstíðaleiðréttingu á tímaröðum er leitast við að greina og fjarlægja árstíðabundnar sveiflur í gögnum. Meginmarkmiðið með því er að auðvelda samanburð talna innan hvers árs, auk þess sem reynt er að greina og eyða áhrifum af óreglulegum þáttum (e. *outliers*) innan hverrar tímaröðar í heild sinni.

Hagstofan árstíðaleiðréttir ársfjórðungslega þjóðhagsreikninga með óbeinum hætti, en það er sú aðferð sem vinnuhópur á vegum Hagstofu Evrópusambandsins (Eurostat) og Seðlabanka Evrópusambandsins (ECB) lagði til og er oftast notuð í Evrópu. Aðferðin er talin henta best þegar árstíðabreytingar undirliða eru ólíkar. Þegar óbein aðferð er notuð við árstíðaleiðréttingu eru undirliðir árstíðaleiðréttir og tengdir saman til þess að fá fram heildarstærðir (t.d. þjóðarútgjöld eða landsframleiðslu).

Meiriháttar breytingar í efnahagslífi eins og efnahagshrun og óreglubundnir liðir, sem geta sveiflast verulega, hafa mikil áhrif á árstíðaleiðréttinguna. Því smærri sem hagkerfið er, því meira vægi hafa ýmsir óreglulegir liðir, svo sem inn- og útflutningur á flugvélum. Á undanförunum sjö árum hefur ársfjórðungslegur innflutningur á flugvélum sveiflast frá 0% til 9% af innflutningi í viðkomandi ársfjórðungi. Slíkir óreglulegir liðir torvelda að greina árstíðasveiflu í gögnum og mæling á hagvexti milli ársfjórðunga verður einnig óstöðugri.

Niðurstöður fyrir árin 2011–2013 eru bráðabirgðatölur sem breytast eftir því sem ýtarlegri upplýsingar liggja fyrir og þar með breytast árstíðaleiðréttu niðurstöðurnar einnig.

*Ýtarleg sundurliðun
er birt á vefnum*

Ýtarleg sundurliðun á ársfjórðungsefninu er á vef Hagstofunnar. Þar er fjárfesting eftir ársfjórðungum sundurliðuð í fjárfestingu atvinnuvega, íbúðarhúsnæði og starfsemi hins opinbera. Útflutningi og innflutningi er skipt upp í vörur og þjónustu. Á vefnum er einnig að finna allar fjárhæðir á keðjutengdu verðmæti með árið 2005 sem viðmiðunarár.

*Tölur um 4. ársfjórðung 2013
verða birtar í mars 2014*

Tölur um landsframleiðslu á 4. ársfjórðungi 2013 verða birtar í Hagtíðindum 7. mars 2014.

English summary

In real terms, non-seasonally adjusted Gross Domestic Product (GDP) for the first three quarters of 2013 increased by 3.1% compared with the first three quarters of 2012. Total domestic final expenditure decreased by 0.5%. Household final consumption increased by 1.3% and gross government final consumption increased by 1.4%, while fixed capital formation decreased by 7.1% over the same period. At the same time balance of trade in goods and services improved, exports grew by 4.2% and imports decreased by 1.9%.

Non-seasonally adjusted figures indicate a year over year (YOY) increase in GDP by 4.9% for the 3rd quarter of 2013. Total domestic expenditure increased by 0.6% in the quarter, when compared with the same quarter of the previous year.

In real terms, seasonally adjusted GDP¹ in the 3rd quarter of 2013 increased by 6.1% from the previous quarter. Unusually large changes in inventories of fisheries products between 1st and 2nd quarters of 2011-2013 make the seasonal adjustment between quarters more unsecure. Therefore it is to be recommended that the main results compared should be the first three quarters compared to the first three quarters of the previous year.

National accounts for the 4th quarter of 2013 will be published on the 7th of March 2014.

¹ During economic turbulence major structural changes have effects on seasonally adjusted results that can be more volatile than would be the case otherwise. For small countries irregular items also have a great impact on seasonally adjusted results and make it more difficult to detect seasonality in the data and quarterly GDP estimates can become even more unstable. The seasonal results should therefore be interpreted with care.

Tafla 2. Landsframléiðsla eftir ársfjórðungum 2009–2013*Table 2. Quarterly Gross Domestic Product (GDP) 2009–2013*

	Einkaneysla <i>Household final consumption</i>	Samneysla <i>Government final consumption</i>	Fjármuna- myndun <i>Gross fixed capital formation</i>	Birgða- breytingar <i>Changes in inventory</i>	Þjóðar- útgjöld <i>National expenditure</i>	Út- flutningur <i>Exports</i>	Inn- flutningur <i>Imports</i>	Verg lands- framléiðsla <i>GDP</i>
Verðlag hvers árs, millj. kr. <i>Million ISK at current prices</i>								
2009	764.105	396.946	207.039	654	1.368.744	791.798	-662.608	1.497.934
1. ársfj. <i>1st quarter</i>	179.733	97.468	35.835	12.152	325.188	165.900	-143.023	348.065
2. ársfj. <i>2nd quarter</i>	189.709	101.644	50.383	203	341.939	187.014	-156.301	372.653
3. ársfj. <i>3rd quarter</i>	190.799	97.066	56.752	-4.060	340.557	233.113	-184.516	389.154
4. ársfj. <i>4th quarter</i>	203.864	100.768	64.069	-7.641	361.060	205.771	-178.768	388.062
2010	790.850	398.618	194.775	-3.373	1.380.871	865.780	-710.719	1.535.932
1. ársfj. <i>1st quarter</i>	192.180	97.249	42.631	10.006	342.066	195.158	-168.405	368.819
2. ársfj. <i>2nd quarter</i>	195.044	101.792	49.208	-8.016	338.028	223.056	-178.233	382.850
3. ársfj. <i>3rd quarter</i>	193.622	97.336	49.966	-754	340.169	232.440	-181.572	391.037
4. ársfj. <i>4th quarter</i>	210.004	102.242	52.971	-4.608	360.608	215.126	-182.508	393.226
2011¹	844.777	413.483	229.484	4.634	1.492.379	961.906	-825.608	1.628.677
1. ársfj. ¹ <i>1st quarter¹</i>	195.768	98.143	45.070	19.774	358.755	203.691	-177.307	385.139
2. ársfj. ¹ <i>2nd quarter¹</i>	211.007	103.966	53.327	-4.719	363.581	239.863	-204.320	399.124
3. ársfj. ¹ <i>3rd quarter¹</i>	208.779	103.590	57.029	-4.059	365.338	281.954	-218.937	428.356
4. ársfj. ¹ <i>4th quarter¹</i>	229.224	107.785	74.057	-6.362	404.705	236.399	-225.045	416.058
2012¹	912.861	430.413	246.937	4.340	1.594.551	1.009.455	-905.514	1.698.492
1. ársfj. ¹ <i>1st quarter¹</i>	215.055	103.282	63.302	19.484	401.122	226.880	-212.789	415.213
2. ársfj. ¹ <i>2nd quarter¹</i>	230.826	108.654	66.147	-11.341	394.286	257.006	-242.895	408.397
3. ársfj. ¹ <i>3rd quarter¹</i>	219.860	105.977	57.133	51	383.021	282.327	-224.262	441.085
4. ársfj. ¹ <i>4th quarter¹</i>	247.120	112.500	60.355	-3.853	416.122	243.242	-225.567	433.797
2013¹
1. ársfj. ¹ <i>1st quarter¹</i>	225.389	109.413	54.019	14.467	403.288	232.941	-207.258	428.971
2. ársfj. ¹ <i>2nd quarter¹</i>	239.613	114.956	61.926	-4.618	411.876	244.842	-227.470	429.247
3. ársfj. ¹ <i>3rd quarter¹</i>	233.261	112.113	62.292	-5.922	401.743	299.413	-232.348	468.807

¹ Bráðabirgðatölur. *Preliminary figures.*

Tafla 3. Ársbreyting landsframleiðslu eftir ársfjórðungum 2009–2013

Table 3. Annual GDP volume growth 2009–2013

	Einkaneysla <i>Household final consumption</i>	Samneysla <i>Government final consumption</i>	Fjármuna- myndun <i>Gross fixed capital formation</i>	Birgða- breytingar ¹ <i>Changes in inventory¹</i>	Þjóðar- útgjöld <i>National expenditure</i>	Út- flutningur <i>Exports</i>	Inn- flutningur <i>Imports</i>	Verg lands- framleiðsla <i>GDP</i>
Raunbreytingar frá sama tímabili árið áður, % <i>Volume change on the same quarter of the previous year, %</i>								
2009	-15,0	-1,7	-51,4	-0,0	-20,4	7,0	-24,0	-6,6
1. ársfj. <i>1st quarter</i>	-23,1	0,3	-66,2	3,4	-25,4	17,7	-33,6	-5,4
2. ársfj. <i>2nd quarter</i>	-19,0	1,2	-50,7	1,9	-20,3	-6,5	-35,2	-6,0
3. ársfj. <i>3rd quarter</i>	-14,5	-3,6	-50,6	-4,8	-24,1	13,2	-25,7	-6,3
4. ársfj. <i>4th quarter</i>	-1,0	-4,7	-35,2	-0,1	-10,6	6,4	12,0	-8,5
2010	0,1	-3,4	-9,4	-0,2	-2,6	0,5	4,5	-4,1
1. ársfj. <i>1st quarter</i>	-0,7	-4,6	4,9	-0,8	-2,4	-8,8	0,9	-6,9
2. ársfj. <i>2nd quarter</i>	-2,7	-4,8	-9,0	-2,3	-6,5	4,4	6,5	-6,3
3. ársfj. <i>3rd quarter</i>	0,2	-3,1	-14,8	1,1	-1,9	-0,1	2,7	-3,1
4. ársfj. <i>4th quarter</i>	3,4	-1,2	-13,9	0,9	0,3	6,6	7,7	-0,0
2011²	2,6	-0,3	14,3	0,6	4,1	3,8	6,7	2,7
1. ársfj. ² <i>1st quarter²</i>	0,9	-1,0	7,5	2,2	3,7	4,5	3,7	3,7
2. ársfj. ² <i>2nd quarter²</i>	5,2	-0,9	4,3	1,0	4,7	0,6	6,7	1,5
3. ársfj. ² <i>3rd quarter²</i>	2,1	1,0	9,4	-0,6	1,9	7,1	5,9	3,4
4. ársfj. ² <i>4th quarter²</i>	2,2	-0,3	33,4	-0,1	5,9	2,6	10,1	2,1
2012²	2,4	-1,4	5,0	-0,1	1,6	3,8	4,7	1,4
1. ársfj. ² <i>1st quarter²</i>	2,8	-2,1	38,0	-0,4	5,7	6,5	10,5	3,9
2. ársfj. ² <i>2nd quarter²</i>	2,9	-2,2	21,3	-1,6	2,3	5,8	12,6	-0,8
3. ársfj. ² <i>3rd quarter²</i>	1,1	-1,8	-0,7	1,0	1,1	3,1	3,3	1,5
4. ársfj. ² <i>4th quarter²</i>	2,7	0,5	-22,9	0,6	-2,2	0,4	-5,7	1,0
2013²
1. ársfj. ² <i>1st quarter²</i>	0,5	2,1	-19,9	-1,2	-3,6	1,1	-6,1	0,4
2. ársfj. ² <i>2nd quarter²</i>	0,9	1,3	-5,2	1,5	1,6	2,2	-1,6	3,8
3. ársfj. ² <i>3rd quarter²</i>	2,4	0,9	5,3	-1,5	0,6	8,3	1,6	4,9

¹ Hlutfallstölurnar sýna vöxt eða samdrátt í birgðabreytingu milli ára sem hlutfall af landsframleiðslu sama fjórðungs fyrra árs, keðjutengdu verðmæti, viðmiðunarár 2005. *The figures express the increase or reduction in inventories as a percentage of GDP in the same quarter of the previous year, chain-volume measures, reference year 2005.*

² Bráðabirgðatölur. *Preliminary figures.*

Tafla 4. Ársfjórðungsleg breyting landsframleiðslu 2009–2013, árstíðaleiðrétt
 Table 4. *Seasonally adjusted quarterly volume growth in GDP 2009–2013*

	Einkaneysla <i>Household final consumption</i>	Samneysla <i>Government final consumption</i>	Fjármuna- myndun <i>Gross fixed capital formation</i>	Þjóðar- útgjöld <i>National expenditure</i>	Út- flutningur <i>Exports</i>	Inn- flutningur <i>Imports</i>	Verg lands- framleiðsla <i>GDP</i>
Raunbreyting frá fyrri ársfjórðungi, % <i>Percentage change on the previous quarter</i>							
2009							
1. ársfj. <i>1st quarter</i>	-0,3	-1,1	-54,7	-8,7	7,0	10,3	-5,4
2. ársfj. <i>2nd quarter</i>	-1,3	0,4	24,2	-1,6	-1,9	-7,3	0,4
3. ársfj. <i>3rd quarter</i>	0,8	-3,8	-1,4	-2,1	5,5	9,7	-2,5
4. ársfj. <i>4th quarter</i>	-1,1	-0,6	16,9	0,8	-3,2	-0,2	-0,9
2010							
1. ársfj. <i>1st quarter</i>	0,9	-0,4	-27,1	0,6	-5,2	-0,1	-2,4
2. ársfj. <i>2nd quarter</i>	-2,5	-0,3	8,3	-5,6	5,5	-2,3	-1,3
3. ársfj. <i>3rd quarter</i>	3,1	-1,3	-6,6	3,0	1,0	5,4	0,8
4. ársfj. <i>4th quarter</i>	1,2	0,4	14,7	1,6	6,1	4,4	2,7
2011¹							
1. ársfj. ¹ <i>1st quarter¹</i>	-0,6	0,4	-9,4	4,8	-9,0	-3,3	0,7
2. ársfj. ¹ <i>2nd quarter¹</i>	1,3	-0,1	8,2	-4,3	4,5	0,2	-1,7
3. ársfj. ¹ <i>3rd quarter¹</i>	0,5	0,0	0,4	0,6	6,7	4,6	2,2
4. ársfj. ¹ <i>4th quarter¹</i>	0,5	-0,9	34,5	4,6	0,9	8,6	0,5
2012¹							
1. ársfj. ¹ <i>1st quarter¹</i>	0,7	-0,9	-7,8	4,9	-5,0	-2,9	3,0
2. ársfj. ¹ <i>2nd quarter¹</i>	0,8	-0,1	-3,7	-7,6	3,7	1,9	-6,0
3. ársfj. ¹ <i>3rd quarter¹</i>	-0,6	0,2	-16,4	-0,1	3,2	-3,9	4,1
4. ársfj. ¹ <i>4th quarter¹</i>	1,5	0,7	4,1	0,6	-1,2	-0,9	0,3
2013¹							
1. ársfj. ¹ <i>1st quarter¹</i>	-0,8	0,5	-2,8	4,0	-1,2	-3,2	4,6
2. ársfj. ¹ <i>2nd quarter¹</i>	0,9	-0,2	12,8	-2,6	-2,0	6,5	-6,6
3. ársfj. ¹ <i>3rd quarter¹</i>	0,7	0,0	-8,9	-1,4	11,8	-0,8	6,1

¹ Bráðabirgðatölur. *Preliminary figures.*

Tafla 5. Hlutdeild í hagvexti 2009–2013

Table 5. Contribution to growth 2009–2013

	Einkaneysla <i>Household final consumption</i>	Samneysla <i>Government final consumption</i>	Fjármuna- myndun <i>Gross fixed capital formation</i>	Birgða- breytingar <i>Changes in inventory</i>	Út- flutningur <i>Exports</i>	Inn- flutningur <i>Imports</i>	Verg lands- framleiðsla <i>GDP</i>
Hlutdeild í hagvexti frá fyrri ársfj., % % points contributions to growth in GDP from previous quarter							
2009							
1. ársfj. <i>1st quarter</i>	0,8	-0,5	-10,0	4,3	10,8	-10,8	-5,4
2. ársfj. <i>2nd quarter</i>	-0,6	0,1	2,5	-3,4	-1,0	2,8	0,4
3. ársfj. <i>3rd quarter</i>	0,4	-1,0	-0,2	-1,0	2,7	-3,4	-2,5
4. ársfj. <i>4th quarter</i>	-0,5	-0,2	2,2	-0,8	-1,7	0,1	-0,9
2010							
1. ársfj. <i>1st quarter</i>	2,9	0,3	-3,1	4,3	-0,8	-6,1	-2,4
2. ársfj. <i>2nd quarter</i>	-1,3	-0,1	1,0	-4,9	2,9	1,1	-1,3
3. ársfj. <i>3rd quarter</i>	1,6	-0,4	-0,9	2,3	0,6	-2,5	0,8
4. ársfj. <i>4th quarter</i>	0,6	0,1	1,8	-1,2	3,4	-2,2	2,7
2011¹							
1. ársfj. ¹ <i>1st quarter¹</i>	-2,0	-0,6	-1,7	5,7	-4,3	3,5	0,7
2. ársfj. ¹ <i>2nd quarter¹</i>	0,7	-0,0	1,0	-5,6	2,4	-0,1	-1,7
3. ársfj. ¹ <i>3rd quarter¹</i>	0,2	0,0	0,1	0,2	3,8	-2,2	2,2
4. ársfj. ¹ <i>4th quarter¹</i>	0,3	-0,2	4,5	-0,5	0,5	-4,1	0,5
2012¹							
1. ársfj. ¹ <i>1st quarter¹</i>	0,8	-0,0	-1,4	5,7	-0,9	-1,2	3,0
2. ársfj. ¹ <i>2nd quarter¹</i>	0,4	-0,0	-0,6	-7,0	2,1	-1,0	-6,0
3. ársfj. ¹ <i>3rd quarter¹</i>	-0,3	0,1	-2,6	2,8	2,0	2,2	4,1
4. ársfj. ¹ <i>4th quarter¹</i>	0,8	0,2	0,5	-1,0	-0,7	0,5	0,3
2013¹							
1. ársfj. ¹ <i>1st quarter¹</i>	1,0	0,8	-0,4	4,3	-1,8	0,7	4,6
2. ársfj. ¹ <i>2nd quarter¹</i>	0,4	-0,0	1,6	-4,4	-1,1	-3,1	-6,6
3. ársfj. ¹ <i>3rd quarter¹</i>	0,4	0,0	-1,3	-0,4	7,0	0,4	6,1

Skýring Note: Miðað er við árstíðaleiðrétta tölur. Calculated from seasonally adjusted series.

¹ Bráðabirgðatölur. Preliminary figures.

Tafla 6. Ársbreyting landsframleiðslu eftir ársfjórðungum 2009–2013, árstíðaleiðrétt
 Table 6. *Seasonally adjusted annual GDP volume growth 2009–2013*

	Einkaneysla <i>Household final consumption</i>	Samneysla <i>Government final consumption</i>	Fjármuna- myndun <i>Gross fixed capital formation</i>	Þjóðar- útgjöld <i>National expenditure</i>	Út- flutningur <i>Exports</i>	Inn- flutningur <i>Imports</i>	Verg lands- framleiðsla <i>GDP</i>
Raunbreyting frá sama tímabili árið áður, % <i>Volume change on the same quarter of the previous year, %</i>							
2009	-15,0	-1,7	-51,4	-20,4	7,0	-24,0	-6,6
1. ársfj. <i>1st quarter</i>	-23,1	1,1	-64,2	-25,0	13,3	-33,3	-5,9
2. ársfj. <i>2nd quarter</i>	-17,9	0,6	-50,6	-20,0	-3,7	-35,2	-4,5
3. ársfj. <i>3rd quarter</i>	-14,3	-3,3	-52,2	-23,9	12,7	-25,8	-7,6
4. ársfj. <i>4th quarter</i>	-1,8	-5,1	-35,2	-11,3	7,2	11,9	-8,2
2010	0,1	-3,4	-9,4	-2,6	0,5	4,5	-4,1
1. ársfj. <i>1st quarter</i>	-0,6	-4,4	4,3	-2,3	-5,0	1,3	-5,3
2. ársfj. <i>2nd quarter</i>	-1,9	-5,0	-9,1	-6,2	2,2	6,8	-6,9
3. ársfj. <i>3rd quarter</i>	0,3	-2,6	-13,9	-1,4	-2,1	2,6	-3,8
4. ársfj. <i>4th quarter</i>	2,6	-1,5	-15,5	-0,6	7,2	7,4	-0,3
2011¹	2,6	-0,3	14,3	4,1	3,8	6,7	2,7
1. ársfj. ¹ <i>1st quarter¹</i>	1,1	-0,7	5,0	3,5	3,0	4,0	2,8
2. ársfj. ¹ <i>2nd quarter¹</i>	5,1	-0,6	5,0	4,9	2,0	6,7	2,4
3. ársfj. ¹ <i>3rd quarter¹</i>	2,4	0,7	12,9	2,4	7,7	5,9	3,8
4. ársfj. ¹ <i>4th quarter¹</i>	1,8	-0,6	32,4	5,5	2,4	10,1	1,7
2012¹	2,4	-1,4	5,0	1,6	3,8	4,7	1,4
1. ársfj. ¹ <i>1st quarter¹</i>	3,1	-1,9	34,8	5,7	6,9	10,6	4,0
2. ársfj. ¹ <i>2nd quarter¹</i>	2,5	-1,9	20,0	2,1	6,0	12,4	-0,6
3. ársfj. ¹ <i>3rd quarter¹</i>	1,4	-1,7	-0,1	1,4	2,5	3,2	1,3
4. ársfj. ¹ <i>4th quarter¹</i>	2,4	-0,0	-22,7	-2,5	0,4	-5,8	1,0
2013¹
1. ársfj. ¹ <i>1st quarter¹</i>	0,9	1,4	-18,5	-3,4	4,5	-6,2	2,6
2. ársfj. ¹ <i>2nd quarter¹</i>	1,0	1,3	-4,5	1,8	-1,2	-1,9	1,9
3. ársfj. ¹ <i>3rd quarter¹</i>	2,3	1,0	4,1	0,4	7,0	1,3	3,9

¹ Bráðabirgðatölur. *Preliminary figures.*

Hagtidindi **Þjóðhagsreikningar**
Statistical Series **National accounts**

98. árg. • 37. tbl.

ISSN 0019-1078

2013:17

ISSN 1670-4657 (prentútgáfa *print edition*) • ISSN 1670-4665 (rafræn útgáfa *PDF*)

Verð kr. *Price ISK* 900 • € 7

Umsjón *Supervision* Sigurlilja Albertsdóttir • Sigurlilja.Albertsdottir@hagstofa.is

Sími *Telephone* +(354) 528 1000

Bréfasími *Fax* +(354) 528 1099

© Hagstofa Íslands *Statistics Iceland* • Borgartúni 21a 150 Reykjavík Iceland

Öllum eru heimil afnot af ritinu. Vinsamlegast getið heimildar. *Please quote the source.*

www.hagstofa.is/hagtidindi www.statice.is/series