

2010:12 • 19. nóvember 2010

## Fjárhagsstaða heimilanna 2004–2010

*Household finances 2004–2010**Samantekt*

Lífskjararannsókn Hagstofu Íslands 2010 sýnir að 10,1% heimila voru í vanskilum með húsnæðislán eða leigu einhvern tíma á síðastliðnum 12 mánuðum og 13,3% voru í vanskilum með önnur lán. 16,5% heimila töldu húsnæðiskostnað þunga byrði og 19,2% töldu greiðslubyrði annarra lána þunga. Nálega helmingur allra heimila átti erfitt með að ná endum saman. Tæp 36% þeirra gátu ekki mætt óvæntum útgjöldum að upphæð 140 þúsund með þeim leiðum sem þau venjulega nýta til að standa undir útgjöldum. Þegar heildarmyndin er skoðuð hefur fjárhagsstaða heimilanna farið stigversnandi frá ársbyrjun 2008.

Við greiningu á heimilissamsetningu kemur fram að einstæðir foreldrar voru helst í fjárhagsvanda. Af einstæðum foreldrum höfðu 23,5% verið í vanskilum með húsnæðislán eða leigu einhvern tíma undanfarna 12 mánuði og 27,4% í vanskilum með önnur lán. Rúmlega þrjú fjórðu einstæðra foreldra, 77,2%, töldu erfitt að ná endum saman og 66,5% gátu ekki mætt óvæntum útgjöldum að upphæð 140 þúsund. Barnlaus heimili þar sem fleiri en einn fullorðinn búa stóðu best fjárhagslega.

Þegar horft er til meðalaldurs fullorðinna heimilismanna virðast heimili með meðalaldurinn 30–39 ára vera í mestum erfiðleikum. Árið 2010 höfðu 17% slíkra heimila verið í vanskilum með húsnæðislán eða leigu einhvern tíma síðastliðnu 12 mánuði og 22% töldu húsnæðiskostnað þunga byrði. Rúm 20% höfðu verið í vanskilum með önnur lán en húsnæðislán og 28,5% töldu greiðslubyrði slíkra lána þunga. Jafnframt áttu heimili 30–39 ára erfiðast með að ná endum saman en 61,7% þeirra töldu það erfitt. Heimili þar sem meðalaldur fullorðinna var lægri en 30 ár eiga erfiðast með að mæta óvæntum útgjöldum en 53,1% þeirra töldu það erfitt. Þar á eftir kemur hópurinn 30–39 ára. Almennt má segja að því hærri sem meðalaldur fullorðinna einstaklinga er á heimili, því minni hætta er á fjárhagsvanda.





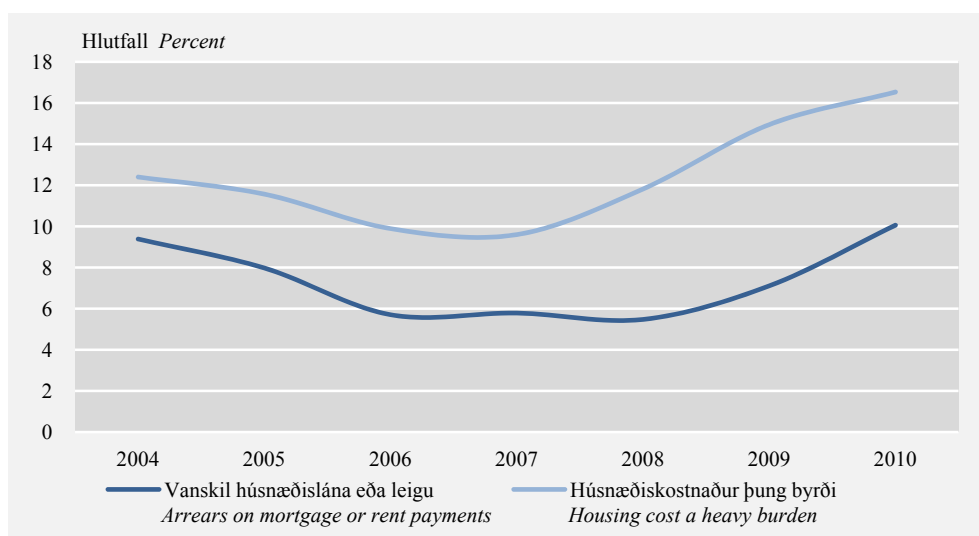
## Helstu niðurstöður

Þegar heildarmyndin er skoðuð má sjá að heimilum sem eiga í fjárhagsvanda hefur fjölgað frá árinu 2008. Myndir 1 og 2 sýna að byrði og vanskil húsnæðislána og annarra lána hafa aukist. Hafa þer í huga að hlutfall þeirra sem lent hafa í vanskilum með húsnæðislán eða leigu eða önnur lán er af öllum heimilum en ekki bara þeim sem eru með lán eða borga leigu. Mynd 3 sýnir að heimilin virðast eiga erfiðara með að ná endum saman og takast á við óvænt útgjöld (skýring 3) árið 2010 en árin á undan.

Árið 2010 höfðu rúmlega 10% heimila verið með húsnæðislán eða leigu í vanskilum einhverntíman á síðustu 12 mánuðum samanborið við rúm 7% árið 2009 og 5,5% árið 2008. Svarendur 16,5% heimila töldu húsnæðiskostnað þunga byrði árið 2010 samanborið við 11,8% tveimur árum fyrr.

### Mynd 1. Þung byrði og vanskil húsnæðislána eða leigu

Figure 1. Heavy burden and arrears on mortgage or rent payment

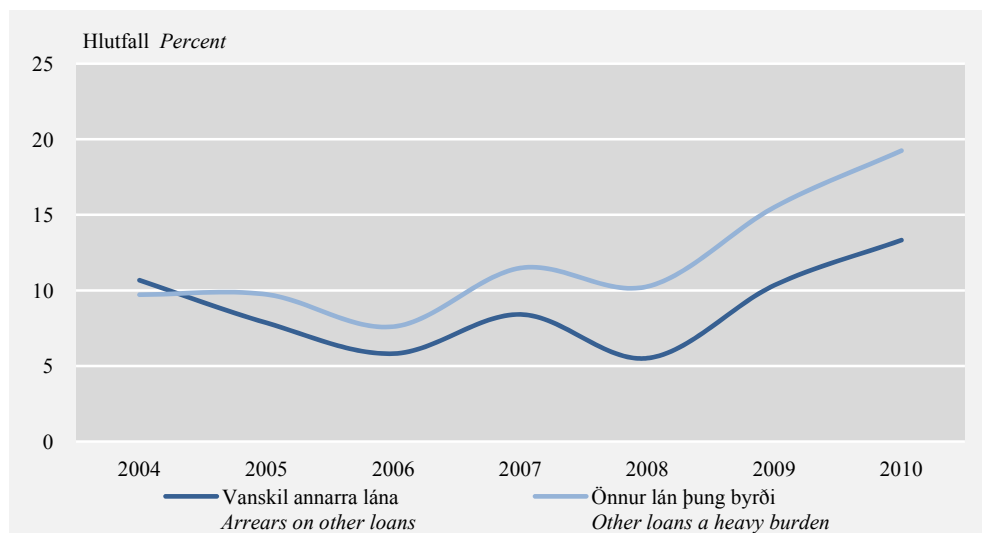


**Skýringar** Notes: Öryggisbil (95%) 2010: Vanskil húsnæðislána eða leigu  $\pm 1,2$ , húsnæðiskostnaður þung byrði  $\pm 1,5$ . CI (95%) 2010: Arrears on mortgage or rent payments  $\pm 1,2$ , housing cost is a heavy burden  $\pm 1,5$ .

Árið 2010 höfðu 13,3 íslenskra heimila verið með önnur lán en húsnæðislán eða leigu í vanskilum einhvern tíma á undanföllum 12 mánuðum. Árið 2009 var sambærileg tala 10,3% en 5,5% árið 2008. Hlutfall heimila sem töldu önnur lán þunga byrði var 19,2 árið 2010 en 10,3% tveimur árum áður.

### Mynd 2. Þung byrði og vanskil annarra lána

Figure 2. Heavy burden and arrears on other loans

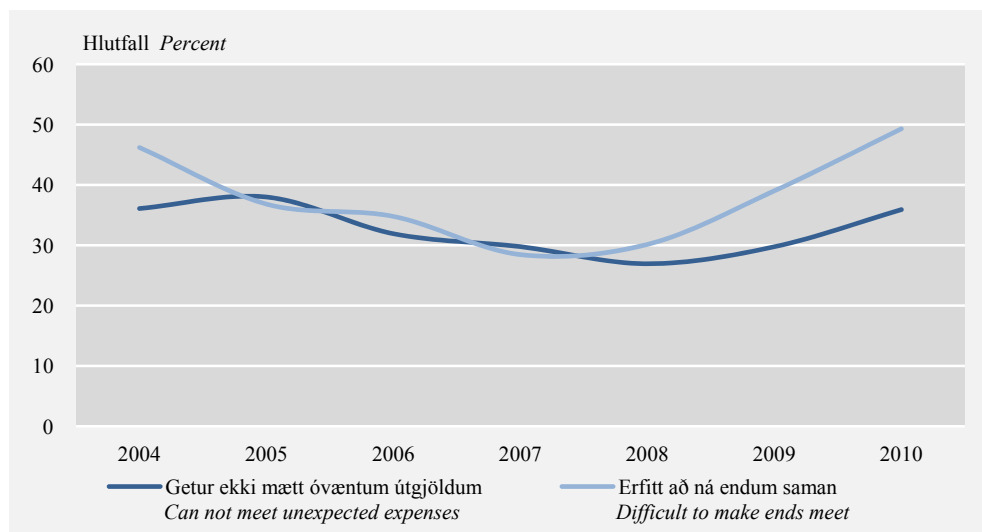


Skýringar Notes: Öryggisbil (95%) 2010: Vanskil annarra lána  $\pm 1,4$ , önnur lán þung byrði  $\pm 1,6$ . CI (95%) 2010: Arrears on other loan payments  $\pm 1,4$ , other loans a heavy burden  $\pm 1,6$ .

Tæplega 36% heimila áttu erfitt með að mæta óvæntum útgjöldum árið 2010 en sambærileg tala var tæp 27% árið 2008. Svarendur á 49,3% heimila áttu erfitt að með að ná endum saman árið 2010 en rúm 30% árið 2008.

### Mynd 3. Svigrúm heimila til að standa undir útgjöldum

Figure 3. Flexibility of households to meet expenses



Skýringar Notes: Öryggisbil (95%) 2010: Getur ekki mætt óvæntum útgjöldum  $\pm 2,0$ , erfitt að ná endum saman  $\pm 2,0$ . CI (95%) 2010: Can not meet unexpected expenses  $\pm 2,0$ , difficult to make ends meet  $\pm 2,0$ .

Spurningin um möguleika heimila á að ná endum saman er með 7 svarkostum (skýring 4): mjög erfitt, erfitt, nokkuð erfitt, nokkuð auðvelt, auðvelt og mjög auðvelt. Í töflu 3 má sjá greiningu þar sem þeir sem eiga *mjög erfitt* með að ná endum saman eru teknir sérstaklega út og bornir saman við aðra sem eiga *erfitt* með að ná endum saman og þá sem eiga *auðvelt* með að ná endum saman.

**Tafla 3. Möguleikar heimila á að ná endum saman**

Table 3. Ability of households to make ends meet

	Hlutfall Rate						Öryggisbil Estimated CI number	
	2005	2006	2007	2008	2009	2010	2010	2010
							±	
Mjög erfitt <i>With great difficulty</i>	6,9	5,8	5,6	5,9	8,2	13,8	± 1,5	16.500
Erfitt / nokkuð erfitt <i>With difficulty / some difficulty</i>	30,0	29,0	22,9	24,2	30,8	35,5	± 1,9	42.500
Auðvelt <i>Easy</i>	63,2	65,2	71,6	69,9	61,0	50,7	± 2,0	60.700

Þegar þau heimili sem eiga erfitt með að ná endum saman eru greind nánar kemur í ljós fjölgun frá árinu 2008 hjá þeim heimilum sem eiga mjög erfitt með að ná endum saman. Árið 2008 voru það 5,9%, 8,2% árið 2009 og 13,8% árið 2010.

Þegar ferlarnir á myndum 1 til 3 eru skoðaðir má sjá að erfitt ástand virðist hafa verið á nokkrum fjölda heimila árið 2004. Síðan virðist staðan batna og er með besta móti árin 2006 til 2008. Áhrifa efnahagsþrenginganna á heimilin er hins vegar farið að gæta fyrri hluta árs 2009 og árið 2010 má sjá aukinn fjölda heimila glíma við fjárhagsvanda.

### Fjárhagsstaða heimilanna eftir heimilisgerð

*Einstæðir foreldrar eru í mestum fjárhagslegum erfiðleikum*

Þegar spurningarnar sex (skýring 4) eru greindar eftir heimilisgerð kemur í ljós að einstæðir foreldrar eiga í mestum fjárhagslegum erfiðleikum eins og sjá má af töflu 5. Í þessum hópi voru 23,5% heimila í vanskilum með húsnæðislán eða leigu og 27,4% í vanskilum með önnur lán. Af heimilum einstæðra foreldra telja 31,5% húsnæðiskostnað vera þunga fjárhagslega byrði og 35,8% segja það sama um afborganir annarra lána en húsnæðislána eða leigu.

Mikill meirihluti einstæðra foreldra á erfitt með að ná endum saman eða 77,2%. Fjölgunin er mikil frá árinu áður en þá var hlutfallið 56,2%. Árið 2010 gat 66,5% einstæðra foreldra ekki mætt óvæntum útgjöldum að upphæð 140 þúsund krónur.

Barnlaus heimili þar sem tveir eða fleiri fullorðnir einstaklingar búa standa að jafnaði best að vígi. Svarendur á 5,7% slíkra heimila sögðust hafa verið í vanskilum með húsnæðislán eða leigu og 7,3% í vanskilum með önnur lán einhvern tíma síðastliðnu 12 mánuði þegar þeir voru spurðir fyrri hluta árs 2010.

## Fjárhagsstaða heimilanna eftir meðalaldri fullorðinna heimilismanna

*Heimili þar sem meðalaldur fullorðinna einstaklinga er 30–39 ár virðast eiga í mestum skuldavanda*

Aldur er skilgreindur sem meðalaldur fullorðinna einstaklinga á heimilinu (skýring 1). Eins og sjá má af töflu 6 standa heimili þar sem meðalaldur er hár mun betur að vígi en heimili þar sem meðalaldur er lágur þegar horft er til vanskila af húsnæðislánnum eða leigu og öðrum lánnum einhverntíman á síðustu 12 mánuðum. Árið 2010 voru heimili þar sem meðalaldur fullorðinna var 30–39 ára helst í vanskilum með húsnæðislán eða leigu en 17% þeirra sögðust hafa lent í vanskilum á undanförunum 12 mánuðum. Vanskil húsnæðislána eða leigu eru hverfandi á heimilum þar sem meðalaldur var 70 ára eða eldri.

*Heimili eldra fólks eru í minni skuldavanda en heimili yngra fólks*

Það sama er uppi á teningnum þegar litið er til annarra lána en húsnæðislána. Sterkt samband er milli aldurs og fjárhagsvanda. Heimili þar sem meðalaldur er 30–39 ára standa verst að vígi en 20,4% þeirra höfðu lent í vanskilum með önnur lán á undanförunum 12 mánuðum. Vandamál vegna skulda eru fátíð í elsta hópnum.

*Yngstu hóparnir eiga erfiðast með að mæta óvæntum útgjöldum og ná endum saman*

Heimili þar sem meðalaldur er lægri en 30 ára eiga í mestum vandræðum með að mæta óvæntum útgjöldum og þar á eftir kemur hópurinn 30–39 ára.

Sterk tengsl eru einnig milli meðalaldurs fullorðinna heimilismanna og hversu vel heimilum gengur að ná endum saman. Hópurinn 30–39 ára er í mestum vanda og fjölgar mikið í þeim hópi. Árið 2008 áttu 35,7% erfitt með að ná endum saman, 48,8% árið 2009 og 61,7% árið 2010.

## Skýringar og hugtök

1. Börn og fullorðnir á heimili

Til barna á heimili (e. *dependent children*) heyra allir þeir sem eru undir 18 ára aldri og þeir sem eru 18–24 ára, eru án vinnu og búa hjá að minnsta kosti öðru foreldri. Fullorðnir teljast þeir sem ekki falla undir skilgreininguna um börn.

2. Öryggisbil

Lífskjararannsóknin byggist á úrtaki og því þarf að gera ráð fyrir ákveðinni óvissu í niðurstöðum. Til að meta óvissuna er reiknað öryggisbil (e. *confidence interval*) fyrir niðurstöður rannsóknarinnar. Öryggisbilið nær jafnlangt upp fyrir og niður fyrir töluna og er lagt við töluna og dregið frá henni. Ef metin stærð er 10% og öryggisbil  $\pm 1,2$  eru neðri vikmörk 8,8 og efri vikmörk 11,2. Miðað er við 95% öryggismörk og því má fullyrða að í 95% tilvika lendi niðurstaðan innan þess öryggisbils sem gefið er upp. Þegar tvær tölur eru bornar saman til að athuga hvort munurinn á þeim sé nægjanlega mikill til að teljast tölfræðilega marktækur þarf að athuga hvort öryggisbil beggja talna skarist.

3. Óvænt útgjöld

Viðmiðunarupphæð óvæntra útgjalda tekur mið af lágtekjumörkum einstaklings sem reiknuð eru úr lífskjararannsókn tveimur árum fyrir.

#### 4. Breytur og flokkun þeirra

Í þessum hagtíðindum er beint sjónum að þeim hluta lífskjararannsóknarinnar sem fjallar um fjárhagsstöðu heimilanna. Í rannsókninni er spurt um getu heimilisins til að ná endum saman fjárhagslega, að standa í skilum með afborganir lána og getu til að mæta óvæntum útgjöldum. Í heftinu eru fjallað um eftirfarandi breytur.

Vanskil vegna fjárskorts a.m.k. einu sinni á undanförunum 12 mánuðum á greiðslum húsnæðislána eða húsaleigu

1. Já
2. Nei

Vanskil vegna fjárskorts a.m.k. einu sinni á undanförunum 12 mánuðum á afborgunum annarra lána en húsnæðislána

1. Já
2. Nei

Hefur heimilið fjárráð til að mæta óvæntum útgjöldum að upphæð 140 þúsund krónum (upphæðin er breytileg milli ára en var 140 þúsund kr. í könnun 2010)

1. Já
2. Nei

Hvernig gengur heimilinu að ná endum saman

1. Mjög erfitt
2. Erfitt
3. Nokkuð erfitt
4. Nokkuð auðvelt
5. Auðvelt
6. Mjög auðvelt

Fjárhagsleg byrði heildar húsnæðiskostnaðar

1. Þung byrði
2. Nokkur byrði
3. Engin byrði

Fjárhagsleg byrði afborgana annarra lána en húsnæðislána

1. Þung byrði
2. Nokkur byrði
3. Engin byrði

## English summary

In the Statistics Iceland SILC survey 2010, 10.1% of households said they were in arrears on mortgage or rent payments in the past 12 months and 13.3% of households were in arrears on other loans during the same period. 16.5% of households said that housing cost was a heavy burden and 19.2% said the same about payments of other loans. Just below 50% of households were struggling to make ends meet. Just below 36% of households could not meet unexpected expenses of 140,000 ISK with the usual household budget in 2010. Generally speaking household financial situation has become increasingly more difficult since the beginning of the year 2008.

When focusing on household composition it can be seen that single parents were most likely to be in financial difficulties in 2010. In this group, 23.5% had been in arrears on mortgage or rent payments during the last 12 months and 27.4% had been in arrears on other loans than mortgage during the same period. More than three quarters or 77.2% were struggling to make ends meet and 66.5% were not able to face unexpected expenses of 140 thousand ISK in 2010. Childless households with at least two adults seem to be in the best financial position.

When looking at the mean age of adults it can be seen that households with the mean age of 30–39 years had most financial difficulties. In 2010 17% of such households had been in arrears on mortgage or rent payments in the last 12 months before the survey and 22% found housing cost to be a heavy burden. Over 20% had been in arrears with loans other than housing loans and 28.5% found the burden of such loans to be heavy. Households with the mean adult age of 30–39 found it most difficult to make ends meet. 61.7% of them found it difficult. Households with the mean age below 30 find it most difficult to face unexpected expenses of 140 thousand ISK or 53.1%. In general it can be said that the higher the mean age of adults the less likely the household is to face financial difficulties.



**Tafla 4. Ólíkar spurningar sem mæla fjárhagsstöðu heimilanna**  
*Table 4. Different questions that measure household finances*

	Hlutfall <i>Rate</i>							Öryggisbil <i>CI</i> 2010	Áætlaður fjöldi <i>Estimated number</i> 2010
	2004	2005	2006	2007	2008	2009	2010		
Vanskil húsnæðislána eða leigu <i>Arrears of mortgage or rent payments</i>	9,4	8,0	5,7	5,8	5,5	7,1	10,1	± 1,2	12.000
Húsnæðiskostnaður þung byrði <i>Housing cost is a heavy burden</i>	12,4	11,6	9,9	9,6	11,8	15,0	16,5	± 1,5	19.600
Vanskil annarra lána <i>Arrears of other loans</i>	10,7	7,9	5,8	8,4	5,5	10,3	13,3	± 1,4	16.200
Önnur lán þung byrði <i>Other loans a heavy burden</i>	9,7	9,7	7,6	11,5	10,3	15,5	19,2	± 1,6	23.000
Getur ekki mætt óvæntum útgjöldum <i>Can not meet unexpected expenses</i>	36,1	38,0	31,9	29,8	26,9	29,8	35,9	± 2,0	42.700
Erfitt að ná endum saman <i>Difficult to make ends meet</i>	46,2	36,8	34,8	28,4	30,1	39,0	49,3	± 2,0	59.000

**Tafla 5. Heimili í fjárhagsvanda eftir heimilisgerð**  
*Table 5. Households in financial difficulties by household type*

	Hlutfall <i>Rate</i>								Öryggis- bil	Áætlaður fjöldi <i>Estim.</i>
									<i>CI</i>	<i>number</i>
	2004	2005	2006	2007	2008	2009	2010	2010	2010	
<b>Vanskil húsnæðislána eða leigu</b>										
<i>Arrears of mortgage or rent payments</i>										
<b>Alls <i>Total</i></b>	<b>9,4</b>	<b>8,0</b>	<b>5,7</b>	<b>5,8</b>	<b>5,5</b>	<b>7,1</b>	<b>10,1</b>	<b>± 1,2</b>	<b>12.000</b>	
Heimili án barna <i>Households without dependent children</i>	6,7	5,6	3,8	4,9	5,0	5,5	6,9	± 1,6	4.500	
Einn á heimili <i>One person households</i>	7,7	7,2	4,8	7,4	7,8	6,8	7,9	± 2,6	2.800	
Einn á heimili, kona <i>One person household, female</i>	4,9	5,1	1,6	4,3	4,0	2,3	4,3	± 2,6	700	
Einn á heimili, karl <i>One person household, male</i>	10,1	9,3	7,6	10,0	11,0	11,0	11,3	± 4,3	2.000	
Fleiri en einn fullorðinn án barna <i>More than one adults without children</i>	5,6	4,1	2,9	2,6	2,3	4,1	5,7	± 1,7	1.700	
Heimili með börn <i>Households with children</i>	13,1	11,4	8,2	7,0	6,2	9,5	15,4	± 2,5	6.100	
Einstætt foreldri með barn eða börn <i>Single parent with one or more dependent children</i>	18,9	12,0	15,6	12,1	10,1	18,1	23,5	± 7,5	2.100	
Tveir fullorðnir, eitt barn <i>Two adults, one dependent child</i>	7,6	8,7	6,8	4,2	4,2	7,5	12,3	± 3,9	1.300	
Tveir fullorðnir, tvö börn <i>Two adults two dependent children</i>	11,1	9,6	4,7	5,9	4,9	8,0	9,9	± 3,4	1.100	
Tveir fullorðnir, fleiri börn <i>Two adults three or more children</i>	17,9	16,7	8,5	9,0	9,1	8,0	19,2	± 5,4	1.400	
Fleiri en einn fullorðinn með börn <i>More than one adults with children</i>	12,0	11,3	6,7	6,0	5,4	7,8	13,0	± 2,3	3.900	
<b>Húsnæðiskostnaður er þung byrði</b>										
<i>Housing cost is a heavy burden</i>										
<b>Alls <i>Total</i></b>	<b>12,4</b>	<b>11,6</b>	<b>9,9</b>	<b>9,6</b>	<b>11,8</b>	<b>15,0</b>	<b>16,5</b>	<b>± 1,5</b>	<b>19.600</b>	
Heimili án barna <i>Households without dependent children</i>	10,9	11,2	9,8	8,5	11,2	13,0	12,8	± 2,1	8.300	
Einn á heimili <i>One person households</i>	13,4	14,4	11,1	10,6	14,2	15,5	15,5	± 3,4	5.500	
Einn á heimili, kona <i>One person household, female</i>	15,5	12,7	15,1	9,7	14,6	16,3	16,3	± 4,8	2.800	
Einn á heimili, karl <i>One person household, male</i>	11,5	16,0	7,5	11,2	13,9	14,9	14,8	± 4,7	2.700	
Fleiri en einn fullorðinn án barna <i>More than one adults without children</i>	8,5	8,1	8,6	6,6	8,3	10,3	9,5	± 2,0	2.800	
Heimili með börn <i>Households with children</i>	14,5	12,1	10,0	11,0	12,8	17,8	21,2	± 2,8	8.400	
Einstætt foreldri með barn eða börn <i>Single parent with one or more dependent children</i>	26,7	25,5	19,5	19,2	27,2	30,5	31,5	± 8,2	2.800	
Tveir fullorðnir, eitt barn <i>Two adults, one dependent child</i>	9,5	7,4	7,6	9,8	10,9	14,1	15,0	± 4,2	1.600	
Tveir fullorðnir, tvö börn <i>Two adults two dependent children</i>	12,6	9,3	6,8	7,8	9,5	17,7	17,2	± 4,3	1.900	
Tveir fullorðnir, fleiri börn <i>Two adults three or more children</i>	15,3	11,4	10,5	9,7	11,9	15,6	24,0	± 5,8	1.800	
Fleiri en einn fullorðinn með börn <i>More than one adults with children</i>	12,1	9,4	8,1	9,5	10,1	15,2	18,1	± 2,7	5.500	

Tafla 5. Heimili í fjárhagsvanda eftir heimilisgerð (frh.)  
Table 5. Households in financial difficulties by household type (cont.)

	Hlutfall Rate								Öryggis- bil	Áætlaður fjöldi Estim. CI number
									CI	number
	2004	2005	2006	2007	2008	2009	2010	2010	2010	
<b>Vanskil annarra lána</b>										
<b>Arrears of other loans</b>										
<b>Alls Total</b>	<b>10,7</b>	<b>7,9</b>	<b>5,8</b>	<b>8,4</b>	<b>5,5</b>	<b>10,3</b>	<b>13,3</b>	<b>± 1,4</b>	<b>16.200</b>	
Heimili án barna <i>Households without dependent children</i>	7,9	5,9	3,5	5,7	4,5	9,0	9,2	± 1,8	6.200	
Einn á heimili <i>One person households</i>	9,0	6,4	3,8	6,7	5,5	10,8	10,9	± 2,9	4.000	
Einn á heimili, kona <i>One person household, female</i>	3,2	3,0	1,7	5,7	2,6	7,1	8,4	± 3,7	1.500	
Einn á heimili, karl <i>One person household, male</i>	14,0	9,7	5,7	7,6	7,9	14,2	13,2	± 4,4	2.500	
Fleiri en einn fullorðinn án barna <i>More than one adults without children</i>	6,8	5,4	3,2	4,7	3,6	7,0	7,3	± 1,8	2.200	
Heimili með börn <i>Households with children</i>	14,7	10,6	9,0	12,2	7,1	12,4	20,3	± 2,7	8.200	
Einstætt foreldri með barn eða börn <i>Single parent with one or more dependent children</i>	19,5	9,7	12,4	14,9	10,4	17,7	27,4	± 7,7	2.500	
Tveir fullorðnir, eitt barn <i>Two adults, one dependent child</i>	14,3	7,6	7,3	11,3	8,0	9,0	17,4	± 4,5	1.900	
Tveir fullorðnir, tvö börn <i>Two adults two dependent children</i>	10,9	8,5	6,2	10,5	4,0	13,6	14,5	± 4,0	1.700	
Tveir fullorðnir, fleiri börn <i>Two adults three or more children</i>	16,2	18,3	12,8	16,5	7,0	11,9	25,3	± 5,9	1.900	
Fleiri en einn fullorðinn með börn <i>More than one adults with children</i>	13,8	10,8	8,3	11,7	6,4	11,3	18,3	± 2,6	5.600	
<b>Önnur lán eru þung byrði</b>										
<b>Other loans are a heavy burden</b>										
<b>Alls Total</b>	<b>9,7</b>	<b>9,7</b>	<b>7,6</b>	<b>11,5</b>	<b>10,3</b>	<b>15,5</b>	<b>19,2</b>	<b>± 1,6</b>	<b>23.000</b>	
Heimili án barna <i>Households without dependent children</i>	10,1	8,0	5,3	9,4	8,4	12,5	14,5	± 2,2	9.600	
Einn á heimili <i>One person households</i>	9,3	8,7	4,6	11,4	10,9	13,8	16,6	± 3,4	6.000	
Einn á heimili, kona <i>One person household, female</i>	5,5	7,5	6,0	9,2	6,7	9,1	16,2	± 4,8	2.800	
Einn á heimili, karl <i>One person household, male</i>	12,6	9,9	3,4	13,4	14,4	18,0	17,0	± 5,0	3.200	
Fleiri en einn fullorðinn án barna <i>More than one adults without children</i>	10,8	7,2	5,9	7,5	6,1	11,2	12,0	± 2,2	3.600	
Heimili með börn <i>Households with children</i>	9,1	12,3	10,7	14,3	13,0	19,9	26,0	± 2,9	10.300	
Einstætt foreldri með barn eða börn <i>Single parent with one or more dependent children</i>	8,7	23,0	18,6	26,4	22,0	26,9	35,8	± 8,3	3.200	
Tveir fullorðnir, eitt barn <i>Two adults, one dependent child</i>	10,8	8,8	7,3	11,6	11,6	16,5	19,3	± 4,7	2.100	
Tveir fullorðnir, tvö börn <i>Two adults two dependent children</i>	8,5	10,3	9,3	10,8	11,5	20,5	22,3	± 4,7	2.500	
Tveir fullorðnir, fleiri börn <i>Two adults three or more children</i>	6,4	12,9	11,1	15,6	11,8	18,5	29,2	± 6,2	2.200	
Fleiri en einn fullorðinn með börn <i>More than one adults with children</i>	9,3	10,1	9,1	12,1	11,3	18,4	23,1	± 2,9	7.000	

Tafla 5. Heimili í fjárhagsvanda eftir heimilisgerð (frh.)  
Table 5. Households in financial difficulties by household type (cont.)

	Hlutfall <i>Rate</i>							Öryggis- bil	Áætlaður fjöldi <i>Estim.</i>
								<i>CI</i>	<i>number</i>
	2004	2005	2006	2007	2008	2009	2010	2010	2010
<b>Getur ekki mætt óvæntum útgjöldum</b>									
<b><i>Can not meet unexpected expenses</i></b>									
<b>Alls <i>Total</i></b>	<b>36,1</b>	<b>38,0</b>	<b>31,9</b>	<b>29,8</b>	<b>26,9</b>	<b>29,8</b>	<b>35,9</b>	<b>± 2,0</b>	<b>42.700</b>
Heimili án barna <i>Households without dependent children</i>	36,9	37,4	30,7	30,6	26,7	29,6	34,6	± 2,9	22.500
Einn á heimili <i>One person households</i>	42,6	47,6	39,3	37,7	35,3	37,2	46,7	± 4,6	16.500
Einn á heimili, kona <i>One person household, female</i>	44,6	50,4	45,7	45,0	42,9	42,4	51,7	± 6,5	8.700
Einn á heimili, karl <i>One person household, male</i>	40,8	44,8	33,7	31,5	28,8	32,6	42,2	± 6,5	7.800
Fleiri en einn fullorðinn án barna <i>More than one adults without children</i>	31,4	27,7	22,8	24,3	18,6	21,6	20,2	± 2,8	6.000
Heimili með börn <i>Households with children</i>	35,1	38,8	33,5	28,6	27,3	29,9	40,1	± 3,3	15.900
Einstætt foreldri með barn eða börn <i>Single parent with one or more dependent children</i>	62,6	71,3	65,6	48,3	58,6	59,3	66,5	± 8,2	5.800
Tveir fullorðnir, eitt barn <i>Two adults, one dependent child</i>	28,8	28,9	24,6	29,0	19,7	24,0	35,3	± 5,7	3.800
Tveir fullorðnir, tvö börn <i>Two adults two dependent children</i>	28,3	30,4	27,9	21,8	20,7	24,8	29,5	± 5,2	3.300
Tveir fullorðnir, fleiri börn <i>Two adults three or more children</i>	29,6	38,3	28,8	24,4	28,0	22,2	34,5	± 6,5	2.500
Fleiri en einn fullorðinn með börn <i>More than one adults with children</i>	29,3	32,0	26,8	25,0	21,4	23,9	32,6	± 3,3	9.800
<b>Erfitt að ná endum saman</b>									
<b><i>Difficult to make ends meet</i></b>									
<b>Alls <i>Total</i></b>	<b>46,2</b>	<b>36,8</b>	<b>34,8</b>	<b>28,4</b>	<b>30,1</b>	<b>39,0</b>	<b>49,3</b>	<b>± 2,0</b>	<b>59.000</b>
Heimili án barna <i>Households without dependent children</i>	41,4	35,1	32,8	27,9	27,5	35,3	43,0	± 3,0	28.000
Einn á heimili <i>One person households</i>	47,9	41,0	37,9	33,5	33,8	38,9	50,2	± 4,6	17.800
Einn á heimili, kona <i>One person household, female</i>	53,9	44,6	45,8	36,4	34,6	38,9	52,9	± 6,4	9.000
Einn á heimili, karl <i>One person household, male</i>	42,7	37,5	30,7	31,1	33,2	38,8	47,7	± 6,5	8.800
Fleiri en einn fullorðinn án barna <i>More than one adults without children</i>	35,1	29,4	28,2	22,8	21,4	31,6	34,4	± 3,3	10.200
Heimili með börn <i>Households with children</i>	53,3	39,4	37,4	29,2	34,1	44,6	60,0	± 3,2	24.000
Einstætt foreldri með barn eða börn <i>Single parent with one or more dependent children</i>	77,9	62,6	60,7	57,6	58,0	56,2	77,2	± 7,2	6.900
Tveir fullorðnir, eitt barn <i>Two adults, one dependent child</i>	45,6	28,2	28,0	24,2	26,5	38,5	49,0	± 5,9	5.300
Tveir fullorðnir, tvö börn <i>Two adults two dependent children</i>	46,5	34,1	33,3	23,4	31,2	45,3	52,2	± 5,7	5.900
Tveir fullorðnir, fleiri börn <i>Two adults three or more children</i>	57,0	43,0	39,2	27,3	36,0	45,0	68,4	± 6,3	5.100
Fleiri en einn fullorðinn með börn <i>More than one adults with children</i>	48,2	34,7	32,6	23,8	29,6	42,2	55,0	± 3,4	16.700

**Skýringar** Notes: Til barna á heimili heyra allir þeir sem eru undir 18 ára að aldri og þeir sem eru 18–24 ára, eru án vinnu og búa hjá að minnsta kosti öðru foreldri. Fullorðnir teljast þeir sem ekki falla undir skilgreininguna um börn. *Children are defined as all those who are under 18 and those who are 18–24 years old, not working and living with at least one parent. Adults are those who do not fall under the definition of children.*

**Tafla 6. Heimili í fjárhagsvanda eftir aldri**  
*Table 6. Households in financial difficulties by age*

	Hlutfall <i>Rate</i>							Ör- yggis- bil <i>CI</i>	Áætl. fjöldi <i>Esti- mated number</i>
	2004	2005	2006	2007	2008	2009	2010		
<b>Vanskil húsnæðislána eða leigu</b>									
<i>Arrears of mortgage or rent payments</i>									
<b>Alls <i>Total</i></b>	<b>9,4</b>	<b>8,0</b>	<b>5,7</b>	<b>5,8</b>	<b>5,5</b>	<b>7,1</b>	<b>10,1</b>	<b>± 1,2</b>	<b>12.000</b>
Yngri en 30 ára <i>Less than 30 years</i>	9,9	8,1	6,2	6,3	10,1	8,5	8,7	± 3,3	1.600
30–39 ára <i>years</i>	14,5	12,2	9,8	9,6	7,1	9,9	17,0	± 3,4	4.300
40–49 ára <i>years</i>	13,5	10,7	7,1	6,9	6,7	9,1	13,6	± 2,8	3.700
50–59 ára <i>years</i>	5,3	5,8	3,6	5,6	3,5	7,9	9,8	± 3,0	2.000
60–69 ára <i>years</i>	3,7	4,3	1,5	1,4	1,7	2,2	3,0	± 2,2	400
70 ára og eldri <i>70 years and older</i>	0,0	0,0	0,5	0,0	0,2	0,2	0,5	± 0,7	100
<b>Húsnæðiskostnaður er þung byrði</b>									
<i>Housing cost is a heavy burden</i>									
<b>Alls <i>Total</i></b>	<b>12,4</b>	<b>11,6</b>	<b>9,9</b>	<b>9,6</b>	<b>11,8</b>	<b>15,0</b>	<b>16,5</b>	<b>± 1,5</b>	<b>19.600</b>
Yngri en 30 ára <i>Less than 30 years</i>	16,0	16,0	10,6	13,4	12,1	18,5	18,9	± 4,7	3.400
30–39 ára <i>years</i>	14,2	12,2	7,7	10,3	15,5	20,4	22,0	± 3,8	5.500
40–49 ára <i>years</i>	13,3	12,9	12,3	10,0	11,3	15,7	19,6	± 3,1	5.200
50–59 ára <i>years</i>	4,5	6,1	9,0	6,9	10,9	10,0	11,9	± 3,0	2.400
60–69 ára <i>years</i>	10,9	7,8	9,2	6,7	9,6	8,7	10,0	± 3,5	1.400
70 ára og eldri <i>70 years and older</i>	11,8	11,6	11,1	8,5	7,9	10,2	11,4	± 3,8	1.700
<b>Vanskil annarra lána</b>									
<i>Arrears of other loans</i>									
<b>Alls <i>Total</i></b>	<b>10,7</b>	<b>7,9</b>	<b>5,8</b>	<b>8,4</b>	<b>5,5</b>	<b>10,3</b>	<b>13,3</b>	<b>± 1,4</b>	<b>16.200</b>
Yngri en 30 ára <i>Less than 30 years</i>	13,9	11,1	7,2	12,2	10,3	13,4	17,8	± 4,6	3.300
30–39 ára <i>years</i>	16,0	11,7	9,9	13,9	7,4	15,9	20,4	± 3,6	5.200
40–49 ára <i>years</i>	13,2	9,5	7,1	9,1	6,0	11,1	16,9	± 2,9	4.700
50–59 ára <i>years</i>	7,0	4,2	3,6	6,5	3,7	9,6	11,6	± 3,0	2.400
60–69 ára <i>years</i>	4,6	3,2	1,6	1,7	1,9	4,5	4,2	± 2,4	600
70 ára og eldri <i>70 years and older</i>	0,2	0,6	0,2	0,0	0,2	0,7	0,5	± 0,8	100
<b>Önnur lán eru þung byrði</b>									
<i>Other loans are a heavy burden</i>									
<b>Alls <i>Total</i></b>	<b>9,7</b>	<b>9,7</b>	<b>7,6</b>	<b>11,5</b>	<b>10,3</b>	<b>15,5</b>	<b>19,2</b>	<b>± 1,6</b>	<b>23.000</b>
Yngri en 30 ára <i>Less than 30 years</i>	16,2	13,3	9,9	16,9	14,0	15,9	18,4	± 4,5	3.400
30–39 ára <i>years</i>	8,9	13,5	9,8	16,1	15,8	24,0	28,5	± 4,1	7.200
40–49 ára <i>years</i>	9,3	10,6	10,2	13,4	11,0	19,0	24,4	± 3,4	6.600
50–59 ára <i>years</i>	11,3	7,8	6,3	8,5	6,6	13,5	20,7	± 3,9	4.100
60–69 ára <i>years</i>	7,6	6,0	3,4	6,2	6,1	9,3	10,4	± 3,6	1.400
70 ára og eldri <i>70 years and older</i>	4,4	1,1	1,3	1,0	1,5	1,4	2,1	± 1,7	300

Tafla 6. Heimili í fjárhagsvanda eftir aldri (frh.)  
Table 6. Households in financial difficulties by age (cont.)

	Hlutfall Rate							Ör- yggis- bil CI	Áætl. fjöldi Esti- mated number
	2004	2005	2006	2007	2008	2009	2010		
<b>Getur ekki mætt óvæntum útgjöldum</b>									
<b>Can not meet unexpected expenses</b>									
<b>Alls Total</b>	<b>36,1</b>	<b>38,0</b>	<b>31,9</b>	<b>29,8</b>	<b>26,9</b>	<b>29,8</b>	<b>35,9</b>	<b>± 2,0</b>	<b>42.700</b>
Yngri en 30 ára <i>Less than 30 years</i>	41,5	53,4	46,9	45,4	45,7	45,1	53,1	± 5,9	9.600
30–39 ára <i>years</i>	34,4	40,1	35,6	29,8	27,6	34,2	43,0	± 4,5	10.800
40–49 ára <i>years</i>	38,1	36,9	30,1	25,9	22,1	25,9	31,9	± 3,7	8.600
50–59 ára <i>years</i>	27,7	24,6	23,0	21,3	20,6	19,4	31,3	± 4,5	6.200
60–69 ára <i>years</i>	38,8	35,8	25,6	21,5	18,1	22,5	25,7	± 5,2	3.600
70 ára og eldri <i>70 years and older</i>	35,5	32,0	25,3	33,0	25,3	26,1	25,9	± 5,4	3.800
<b>Erfitt að ná endum saman</b>									
<b>Difficult to make ends meet</b>									
<b>Alls Total</b>	<b>46,2</b>	<b>36,8</b>	<b>34,8</b>	<b>28,4</b>	<b>30,1</b>	<b>39,0</b>	<b>49,3</b>	<b>± 2,0</b>	<b>59.000</b>
Yngri en 30 ára <i>Less than 30 years</i>	55,7	43,5	38,0	38,6	37,0	46,5	53,3	± 5,9	9.800
30–39 ára <i>years</i>	47,3	39,3	38,1	27,7	35,7	48,8	61,7	± 4,3	15.500
40–49 ára <i>years</i>	52,4	37,5	35,5	27,2	30,4	41,5	55,3	± 3,8	15.200
50–59 ára <i>years</i>	35,3	30,2	25,3	22,6	28,3	34,9	46,3	± 4,6	9.300
60–69 ára <i>years</i>	39,7	32,2	33,4	27,8	19,9	27,3	35,8	± 5,5	4.900
70 ára og eldri <i>70 years and older</i>	38,0	32,8	35,7	26,8	20,6	21,5	28,8	± 5,3	4.200

**Skýringar** Notes: Aldur er skilgreindur sem meðalaldur fullorðinna einstaklinga á heimilinu. Til barna á heimili heyra allir þeir sem eru undir 18 ára að aldri og þeir sem eru 18–24 ára, eru án vinnu og búa hjá að minnsta kosti öðru foreldri. Fullorðnir teljast þeir sem ekki falla undir skilgreininguna um börn. Age is defined as the mean age of adults in the household. Children are defined as all those who are under 18 and those who are 18–24 years old, not working and living with at least one parent. Adults are those who do not fall under the definition of children.



**Hagtföldi**    **Laun, tekjur og vinnumarkaður**  
**Statistical Series**    ***Wages, income and labour market***

95. árg. • 68. tbl.    2010:12

ISSN 0019-1078

ISSN 1670-4495 (prentútgáfa *print edition*) • ISSN 1670-4509 (rafræn útgáfa *PDF*)

Verð kr. *Price ISK* 1.300 • € 11

Umsjón *Supervision* Steinn Kári Steinsson • steinn.steinsson@hagstofa.is

Lárus Blöndal • larus.blondal@hagstofa.is

Sími *Telephone* +(354) 528 1000

Bréfasími *Fax* +(354) 528 1099

© Hagstofa Íslands *Statistics Iceland* • Borgartúni 21a 150 Reykjavík Iceland

Öllum eru heimil afnot af ritinu. Vinsamlegast getið heimildar. *Please quote the source.*

[www.hagstofa.is/hagtidindi](http://www.hagstofa.is/hagtidindi)    [www.statice.is/series](http://www.statice.is/series)