

Fréttabréf

Kjararannsóknarnefndar
3. ársfjórðungur 1992

Skilgreiningar

Kjararannsóknarnefnd:

Nefndin, sem er sjálfstæð stofnun, er samstarfsnefnd aðila vinnu- markaðarins og er skipuð fulltrúum ASÍ, VSÍ, FÍL og VMS.

Meðaltímakaup:

Útborguð laun (þ.e. allar tekjur á -tímabilinu) deilt með fjölda unninna stunda.

Hreint tímakaup:

Laun án orlofs fyrir dagvinnu að viðbættum hvers kyns aukagreiðslum svo sem yfirborgunum, fæðis- ferða-, fata- og verkfærpeningum deilt með dagvinnutímum. Þessi stærð er því hlutur dagvinnu í meðaltímakaupi.

Greitt tímakaup:

Hreint tímakaup að viðbættu bónusálagi.

Meðalvinnutími:

Meðalvinnustundafjöldi í yfirvinnu er fundinn út frá þeim sem vinna fleiri en 400 dagvinnustundir á ársfjórðungi og útkoman síðan hækkuð upp til samræmis við 40 stundir í dagvinnu.

Kaupmáttur:

Kaupmáttarútreikningar í 3. kafla Fréttabréfsins byggja á breytingum á greiddu tímakaupi og framfærsluvísitölu.

Fast starf:

Þeir einstaklingar sem eru í úrtaki á þrem samliggjandi ársfjórðungum teljast í föstu starfi á mið-ársfjórðungnum.

Fullt starf:

Þeir einstaklingar sem vinna fleiri en 400 dagvinnustundir á ársfjórðungi teljast vera í fullu starfi.

Útgefandi:
Kjararannsóknarnefnd
Borgartúni 22
Ábm. Hannes G. Sigurðsson
Prentun: Prentsmíði hf.

FRÉTTABRÉF
98

Kjararannsóknarnefnd er
þannig skipuð í janúar 1993:

Hannes G. Sigurðsson, formaður.
Ásmundur Stefánsson
Karl Steinar Guðnason
Hjörtur Eiríksson
Magnús L. Sveinsson
Harpa Halldórsdóttir

EFNISYFIRLIT

1	Helstu niðurstöður	3
1.1	Helstu niðurstöður fréttabréfsins	3
1.2	Samsetning úrtaks Kjararannsóknarnefndar	6
1.3	Paraður samanburður	6
1.4	Laun verkafólks og iðnaðarmanna hjá ríki og Reykjavíkurborg	8
2	Tímakaup og dreifingar	11
2.1	Tímakaup á 3. ársfjórðungi 1992	11
2.2	Launadreifing	22
2.3	Dreifing mánaðarlauna með og án yfirvinnu	23
2.4	Dreifing vinnutíma	27
3	Tímakaup og kaupmáttur	29
4	Atvinnuástandið á árinu 1992	42
5	Vinnudeilur á árinu 1992	46
6	Kaupvísitölur	48

MYNDIR

Dreifing greiddra dagvinnulauna	26
Dreifing heildarlauna	26
Dreifing vinnutíma fólks í fullu starfi	28
Dreifing vinnutíma fólks í föstu starfi á 2. ársfjórungi 1992	28
Kaupmáttur tímakaups; verkafólk og iðnaðarmenn	38
Kaupmáttur tímakaups; afgreiðslufólk	38
Kaupmáttur tímakaups; skrifstofufólk	38
Kaupmáttur tímakaups; ASÍ alls	38
Kaupmáttur lágmarkslauna	41
Atvinnuleysi 1985 - 1992; karlar og konur	45
Atvinnuleysi 1985 - 1992; höfuðborgarsvæði og landsbyggð	45
Kaupmáttur heildarlauna; verkafólk og iðnaðarmenn	53
Kaupmáttur heildarlauna; afgreiðslufólk	53
Kaupmáttur heildarlauna; skrifstofufólk	53
Kaupmáttur heildarlauna; ASÍ alls	53

1.1 Helstu niðurstöður fréttabréfsins

Greitt tímakaup hækkaði um 6,1% að meðaltali frá 3. ársfjórðungi 1991 til sama tíma 1992. Til samanburðar hækkaði framfærsluvísitalan um 2,4% og jókst kaupmáttur því um 3,7%. Á tímabilinu hækkuðu kauptaxtar tímakaups um 1,7%. Hækkun greidds tímakaups milli ára umfram kauptaxta má aðallega rekja til hækkunar greidds tímakaups hjá afgreiðslu- og skrifstofufólki á 4. ársfjórðungi 1991. Í töflu 1.1 eru helstu niðurstöður könnunarinnar bornar saman við niðurstöður fyrra árs, en þar koma fram meðaltöl greidds tímakaups í dagvinnu og meðaltímakaup allra vinnustunda.

Starfsstéttir	Vog %	Greitt tímak.	Hækkun %	Breyting kaupm.	Meðal tímak.	Hækkun %
Verkakarlar	33	420	2,3	-0,1	483	0,6
Verkakonur	19	400	1,8	-0,5	443	0,3
Iðnaðarmenn	19	621	5,4	3,0	694	4,7
Afgr.karlar	4	527	11,7	9,1	596	9,8
Afgr.konur	8	382	9,6	7,1	430	8,6
Skrifst.karlar	7	740	13,8	11,2	800	12,1
Skrifst.konur	10	561	13,3	10,7	595	11,6
Allir	100	492	6,1	3,7	549	4,6

Í töflu 1.2 gefur að líta yfirlit yfir meðalfjölda vinnustunda fólks í fullu starfi. Meðalvinnutími mælist 45,8 stundir og er hann að meðaltali 0,7 klukkustundum styttri á viku en árið áður. Vinnutími styttest mest hjá skrifstofukörlum og iðnaðarmönnum um rúma eina klukkustund, en minna hjá verkafólki og afgreiðslukörlum. Hjá öðrum starfsstéttum stendur vinnutíminn nánast í stað.

Starfsstéttir	3. ársfj. 1991	3. ársfj. 1992	Breyting tímar
Verkakarlar	49,6	48,9	-0,7
Verkakonur	44,8	43,9	-0,9
Iðnaðarmenn	47,4	46,3	-1,1
Afgr.karlar	47,9	47,2	-0,7
Afgr.konur	45,4	45,5	0,1
Skrifst.karlar	42,5	41,3	-1,2
Skrifst.konur	40,3	40,6	0,3
Allir	46,4	45,8	-0,7

Á grundvelli framangreindra upplýsinga um meðaltímakaup og meðalvinnutíma má reikna út viku- og mánaðarlaun einstakra starfshópa miðað við fullt starf. Launin hafa breyst sem hér segir, en um heildarlaun er að ræða þ.e. laun með yfirvinnu:

Tafla 1.3	Viku- og mánaðarlaun fólks í fullu starfi					
	Viku- laun	Mánaðar- laun	Viku- laun	Mánaðar- laun	Hækkun	Breyt. kaupm.
Starfsstéttir	1991:3	1991:3	1992:3	1992:3	%	%
Verkakarlar	23.874	103.445	23.613	102.213	-1,1	-3,4
Verkakonur	19.831	85.927	19.453	84.291	-1,9	-4,2
Iðnaðarmenn	31.456	136.299	32.143	139.275	2,2	-0,2
Afgr.karlar	26.035	110.648	28.136	119.578	8,1	5,6
Afgr.konur	17.982	76.425	19.566	83.154	8,8	6,3
Skrifst.karlar	30.381	127.902	33.054	139.157	8,8	6,3
Skrifst.konur	21.522	90.609	24.143	101.640	12,2	9,6
Allir	24.399	104.914	25.019	107.581	2,5	0,2

Breyting tímakaups og vinnutíma frá 2. ársfjórðungi 1992 til 3. ársfjórðungs 1992 kemur fram í töflu 1.4.

Tafla 1.4	Breyting tímakaups og vinnutíma frá 2. ársfj. 1992 til 3. ársfj. 1992			
	Vog	Hækkun greidds tímak.	Hækkun meðal- tímak.	Breyting vinnutíma
Starfsstéttir	%	%	%	Tímar
Verkakarlar	33	-2,1	-2,3	-0,7
Verkakonur	19	0,3	-0,3	-1,0
Iðnaðarmenn	19	-1,9	-2,0	-1,2
Afgr.karlar	4	-2,0	-1,9	0,2
Afgr.konur	8	3,3	1,4	-0,6
Skrifst.karlar	7	1,2	0,6	-0,8
Skrifst.konur	10	0,8	0,9	0,0
Allir	100	-0,7	-1,0	-0,7

Vinnutími allra starfsstétta styttist um 0,7 klukkustundir milli ársfjórðunga. Á undanförmum árum hafa rannsóknir Kjararannsóknarnefndar sýnt að vinnutími er að jafnaði lengri á 2. ársfjórðungi en 3. ársfjórðungi. Vinnutími iðnaðarmanna styttist mest um 1,2 klukkustundir á viku milli 2. og 3. ársfjórðungs 1992. Aðeins hjá afgreiðslukörum lengdist vinnutíminn.

Greitt tímakaup lækkaði um 0,7% en meðaltímakaup um 1,0% milli 2. ársfjórðungs og 3. ársfjórðungs 1992.

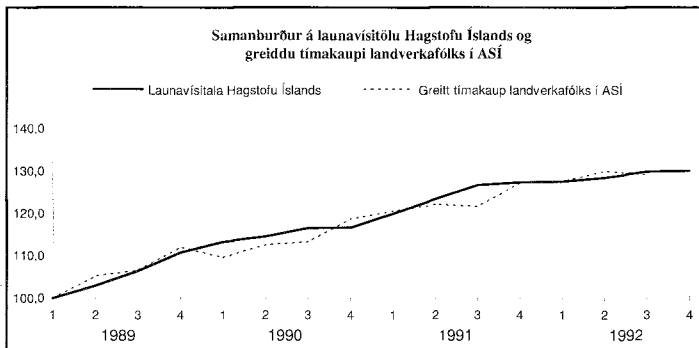
Hefur orðið launaskrið?

Hækkun greidds tímakaups um 6,1% milli 3. ársfj. 1991 og 3. ársfj. 1992 er nokkuð meiri en vænta mætti m.v. almennar launahækkunar á tímabilinu. Fljótt á litið gæti þessi hækkun verið vísbending um að launaskrið hafi átt sér stað á tímabilinu og þá sérstaklega til handa afgreiðslu- og skrifstofufólki. Hækkunin gefur ástæðu til að kanna þetta atriði sérstaklega hjá þessum hópum með því annars vegar að setja niðurstöður þessa ársfjórðungs í sambengi við niðurstöður annarra ársfjórðunga og kanna hvort umtalsverðar breytingar hafi orðið á samsetningu úrtaksins. Einnig verða þessar niðurstöður skoðaðar í tengslum við launavísitölu Hagstofu Íslands.

Greitt tímakaup verkakarla hækkaði um 2,3%, verkakvenna um 1,8% og iðnaðarmanna um 5,4% frá 3. ársfjórðungi 1991 til 3. ársfjórðungs 1992. Hins vegar hækkaði greitt tímakaup afgreiðslu- og skrifstofufólks mun meira, eða á bilinu 9,6% til 13,8%. Meiri hækkanir í þessum starfsstéttum má að nokkru rekja til þess að tímakaup mældist lágt á 3. ársfjórðungi 1991 hjá afgreiðslu- og skrifstofufólki miðað við þróun tímakaups eins og það var á þessu tímabili.

Niðurstöður sýna mikla hækkun greidds tímakaups afgreiðslu- og skrifstofufólks milli ára í heildverslun sem má að nokkru rekja til breytinga á samsetningu úrtaks. Það er mat Kjararannsóknarnefndar að rekja megi hækkanir á greiddu tímakaupi afgreiðslu- og skrifstofufólks m.a. til þessara breytinga á úrtaki og vegna þess að verið er að bera saman niðurstöður 3. ársfjórðungs 1992 við óeðlilega lágur tölur frá árinu áður. Nær lagi er að kaupbreytingar hafi verið svipaðar eða heldur hærri hjá þessum starfsstéttum og hjá verkafólki og iðnaðarmönnum. Samanburður á launum þeirra einstaklinga sem eru í úrtaki á báðum tímabilum (paraður samanburður) styður þess niðurstöðu, en sá samanburður sýnir að greitt tímakaup landverkafólks innan ASÍ hefur hækkað að meðaltali um 3,3% frá 3. ársfjórðungs 1991 til sama tímabils 1992. Ennfremur rennir launavísitala Hagstofu Íslands stöðum undir mat Kjararannsóknarnefndar að það gefi villandi hugmyndir um þróun tímakaups að einskorða samanburð við þessi tvö tímabil, án tillits til annarra stærða.

Greitt tímakaup landverkafólks innan ASÍ hækkaði um 4,9% frá meðaltali ársins 1991 samanborið við fyrstu þrjá ársfjórðunga 1992. Á sama tímabili hækkaði greitt tímakaup verkafólks og iðnaðarmanna um 3,3%, kauptaxti hækkaði um 2,7%, launavísitala Hagstofu Íslands um 3,7% og framfærsluvísitala um 3,6%. Þróun launavísitölu Hagstofunnar og greidds tímakaups frá ársbyrjun 1989 sést á myndinni hér að neðan.



1.2 Samsetning úrtaks Kjararannsóknarnefndar

Niðurstöður 3. ársfjórðungs 1992 byggja á úrtaki 15.047 einstaklinga samanborið við 12.799 á 2. ársfjórðungi, sem vinna hjá 116 fyrirtækjum samanborið við 117 á 2. ársfjórðungi. Af þessum 15.047 einstaklingum voru a.m.k. 9.153 einnig í úrtakinu á 2. ársfjórðungi og 4.762 einnig á 3. ársfjórðungi 1991.

Þau fyrirtæki sem tóku þátt í könnuninni á báðum ársfjórðungum voru 106 talsins, 10 ný fyrirtæki bættust við og 11 féllu út miðað við 2. ársfjórðung 1992.

Tafla 1.5 Skipting úrtaksins í störf og atvinnugreinar					
Atvinnugreinar	Ófag- lærðir	Fag- lærðir	Afgr. störf	Skrifst. störf	Samtals
Fiskiðnaður	2.546	92	36	37	2.711
Annar iðnaður	3.003	818	153	335	4.309
Bygg.starfsemi	592	150	0	14	756
Verslun	1.195	151	2.357	546	4.249
Samgöngur	414	9	6	436	865
Annað	1.801	276	11	69	2.157
Samtals	9.551	1.496	2.563	1.437	15.047

1.3 Paraður samanburður

Frá og með 1. ársfjórðungi 1992 eru niðurstöður paraðs samanburðar byggðar á vegnu meðaltali atvinnugreina. Sömu aðferðum er nú beitt við útreikninga í paraða úrtakinu og heildarúrtakinu. Þessar breytingar voru gerðar samfara endurnýjun á öllu úrvinnslukerfi nefndarinnar.

Hreyfing á því hvaða fyrirtæki eru í úrtakinu getur valdið því að niðurstöður verði sveiflukennar. Á undanförunum ársfjórðungum hefur stöðuleiki úrtaksins aukist sem fellst í því að færri fyrirtæki falla út og færri bætast við í hverjum ársfjórðungi. Um leið eykst fjöldinn í þöruðum samanburði.

Til þess að forðast sveiflur vegna breytinga á úrtaki má nota paraðan samanburð við mat á launabreytingum milli ársfjórðunga. Þessi aðferð byggir á útreikningi á launabreytingum þeirra einstaklinga sem koma fyrir á tveim ársfjórðungum. Aðferðin gefur gott mat á breytingar milli tveggja tímabila hjá fólki í föstu starfi. Hins vegar gefur paraður samanburður ekki mynd af launabreytingum á öllum vinnumarkaðnum, vegna þess að í þöruðum samanburði er ekki tekið tillit til launabreytinga sem verða vegna nýráðninga. Því er ástæða til að vara við því að leggja saman launabreytingar úr tveim slíkum þörunum, t.d. með því að mynda vísitölu. Hætta er á of- eða vanmati m.a. vegna ofangreindrar ástæðu og vegna þess að slíkur samanburður byggir ekki á sama grunni.

Í töflum 1.6 og 1.7 kemur fram launaþróun þeirra einstaklinga sem koma fyrir á tveim ársfjórðungum hjá sama vinnuveitanda. Launabreyting þeirra einstaklinga sem eru bæði í úrtakinu á 3. ársfjórðungi 1991 og 1992 er sýnd í töflu 1.6 og þeirra sem eru í úrtakinu á 2. ársfjórðungi 1992 og 3. ársfjórðungi 1992 í töflu 1.7.

Heildarúrtakið sýnir 6,1% hækkun greidds tímakaups milli ára, en paraða úrtakið sýnir 3,3% hækkun greidds tímakaups. Meðaltímakaupið hækkar heldur minna eða um 4,6% skv. heildarúrtakinu; paraður samanburður sýnir hins vegar 2,8% hækkun sem er heldur meiri hækkun en á kauptaxta launa.

Starfsstéttir	Fjöldi	Greitt Greitt			Meðal Meðal		
		tímak. 91:3	tímak. 92:3	Hækkun %	tímak. 91:3	tímak. 92:3	Hækkun %
Verkakarlar	1.755	409	421	2,8	474	487	2,9
Verkakonur	993	414	422	2,2	456	467	2,4
Iðnaðarmenn	630	587	610	4,0	678	695	2,6
Afgr.karlar	257	455	491	7,9	525	552	5,2
Afgr.konur	466	334	351	5,1	379	393	3,8
Skrifst.karlar	200	620	623	0,5	696	692	-0,5
Skrifst.konur	461	524	549	4,8	580	609	4,9
Vegið meðaltal	4.762	466	481	3,3	530	544	2,8

Lækkun greidds tímakaups frá 2. ársfjórðungi 1992 var 1,7% samkvæmt þöruðum samanburði sem er heldur meiri lækkun en í heildarúrtakinu sem var 0,7%. Einnig lækkaði meðaltímakaupið meira í paraða úrtakinu en í heildarúrtakinu eða um 1,6% á móti 1,0%.

Starfsstéttir	Fjöldi	Greitt Greitt			Meðal Meðal		
		tímak. 92:1	tímak. 92:2	Hækkun %	tímak. 92:1	tímak. 92:2	Hækkun %
Verkakarlar	2.949	424	418	-1,4	494	484	-2,2
Verkakonur	2.861	417	410	-1,7	462	448	-3,0
Iðnaðarmenn	844	599	600	0,3	684	696	1,7
Afgr.karlar	526	480	452	-5,9	551	519	-5,9
Afgr.konur	1.165	346	342	-1,0	402	392	-2,4
Skrifst.karlar	287	746	705	-5,5	821	778	-5,3
Skrifst.konur	521	574	565	-1,6	616	618	0,2
Vegið meðaltal	9.153	489	481	-1,7	554	545	-1,6

1.4 Laun verkafólks og iðnaðarmanna hjá ríki og Reykjavíkurborg

Hér gefur að líta yfirlit yfir laun verkafólks og iðnaðarmanna hjá ríki og Reykjavíkurborg. Eins og áður miðast þessir útreikningar við paraðan samanburð en það er gert til þess að forðast þær sveiflur sem geta komið fram í útreikningum við breytingu á samsetningu úrtaksins. Þetta felur það í sér að einungis er tekið tillit til þeirra starfsmanna hjá ríki og Reykjavíkurborg sem eru í starfi á tveimur ársfjórðungum. Út frá þessu er hægt að mynda tvö sjálfstæð úrtök fyrir hvorn aðila sem innihalda laun og vinnutíma sömu einstaklinganna á viðkomandi ársfjórðungum. Með þessu móti fæst nokkuð gott yfirlit yfir bæði breytingu á vinnutíma og launum frá seinasta ársfjórðungi og sama ársfjórðungi seinasta árs.

Í töflum 1.8 og 1.9 gefur að líta yfirlit yfir breytingu tímakaups og vinnutíma Alþýðusambandsfólks hjá ríkinu. Í töflu 1.8 er ársfjórðungs-breyting þ.e. breyting milli 2. og 3. ársfjórðungs 1992. Í töflu 1.9 er hins vegar ársbreyting þ.e. breyting frá 3. ársfj. 1991 til 3. ársfj. 1992.

Í töflum 1.10 og 1.11 gefur að líta yfirlit yfir breytingu tímakaups og vinnutíma Alþýðusambandsfólks hjá Reykjavíkurborg. Í töflu 1.10 er ársfjórðungs-breyting þ.e. breyting milli 2. og 3. ársfjórðungs 1992. Í töflu 1.11 er hins vegar ársbreyting þ.e. breyting frá 3. ársfj. 1991 til 3. ársfj. 1992.

Tafla 1.8 Tímakaup og vinnutími alþýðusambandsfólks hjá ríkinu. Paraður samanburður milli 3. ársfj. 1992 og 2. ársfj. 1992.										
Starfsstéttir	Þús. vst.	Vinnu tími á viku	Hreint tíma kaup	Greitt tímakaup í dagvinnu				Meðal tíma- kaup	Greidd dagv.l. á mán.	Heildar mán. laun
				neðri fjórð.	mið gildi	meðal tal	efri fjórð.			
<u>3. ársfj. 1992</u>										
Verkakarlar										
Verkakonur										
Iðnaðarmenn										
<u>2. ársfj. 1992</u>										
Verkakarlar										
Verkakonur										
Iðnaðarmenn										
<u>Breyting milli 2. ársfj. 1992 og 3. ársfj. 1992</u>										
Verkakarlar										
Verkakonur										
Iðnaðarmenn										

Vegna breyttrar færslulýsingar hjá ríkinu verða þessar tölur að bíða næsta fréttabréfs.

Tafla 1.9 Tímakaup og vinnutími alþýðusambandsfólks hjá ríkinu. Paraður samanburður milli 3. ársfj. 1992 og 3. ársfj. 1991.										
Starfsstéttir	Þús. vst.	Vinnu tími á viku	Hreint tíma kaup	Greitt tímakaup í dagvinnu				Meðal tíma- kaup	Greidd dagv.l. á mán.	Heildar mán. laun
				neðri fjórð.	mið gildi	meðal tal	efri fjórð.			
<u>3. ársfj. 1992</u>										
Verkakarlar										
Verkakonur										
Iðnaðarmenn										
<u>3. ársfj. 1991</u>										
Verkakarlar										
Verkakonur										
Iðnaðarmenn										
<u>Breyting milli 3. ársfj. 1991 og 1992.</u>										
Verkakarlar										
Verkakonur										
Iðnaðarmenn										

Tafla 1.10 Tímakaup og vinnutími alþýðusambandsfólks hjá Reykjavíkurborg. Paraður samanburður milli 3. ársfj. 1992 og 2. ársfj. 1992.										
Starfsstéttir	Þús. vst.	Vinnu tími á viku	Hreint tíma kaup	Greitt tímakaup í dagvinnu				Meðal tíma-kaup	Greidd dagv.l. á mán.	Heildar mán. laun
				neðri fjórð.	mið gildi	meðal tal	efri fjórð.			
3. ársfj. 1992										
Verkakarlar	450	51,1	335	308	369	368	414	423	63.858	93.580
Verkakonur	816	42,4	332	301	331	333	360	365	57.789	66.945
Iðnaðarmenn	122	48,7	489	499	534	544	574	615	94.343	129.688
2. ársfj. 1992										
Verkakarlar	311	49,4	336	321	370	371	421	421	64.273	90.049
Verkakonur	737	42,4	328	298	326	328	352	362	56.917	66.506
Iðnaðarmenn	123	49,5	477	480	543	540	569	618	93.518	132.670
Breyting milli 2. og 3. ársfj. 1992										
Verkakarlar		1,7	-0,3%			-0,8%		0,5%	-0,6%	3,9%
Verkakonur		0,0	1,2%			1,5%		0,8%	1,5%	0,7%
Iðnaðarmenn		-0,8	2,5%			0,7%		-0,5%	0,9%	-2,3%

Tafla 1.11 Tímakaup og vinnutími alþýðusambandsfólks hjá Reykjavíkurborg. Paraður samanburður milli 3. ársfj. 1992 og 3. ársfj. 1991.										
Starfsstéttir	Þús. vst.	Vinnu tími á viku	Hreint tíma kaup	Greitt tímakaup í dagvinnu				Meðal tíma-kaup	Greidd dagv.l. á mán.	Heildar mán. laun
				neðri fjórð.	mið gildi	meðal tal	efri fjórð.			
3. ársfj. 1992										
Verkakarlar	323	51,2	345	341	383	382	421	440	66.208	97.745
Verkakonur	558	42,4	340	319	338	341	366	375	59.174	68.860
Iðnaðarmenn	107	48,6	493	506	534	547	572	617	94.728	129.729
3. ársfj. 1991										
Verkakarlar	331	52,8	324	304	361	359	410	422	62.239	96.612
Verkakonur	552	42,9	324	301	325	326	351	362	56.451	67.300
Iðnaðarmenn	110	49,5	479	495	525	533	566	608	92.438	130.342
Breyting milli 3. ársfj. 1991 og 1992.										
Verkakarlar		-1,6	6,5%			6,4%		4,3%	6,4%	1,2%
Verkakonur		-0,5	4,9%			4,6%		3,6%	4,8%	2,3%
Iðnaðarmenn		-0,9	2,9%			2,6%		1,5%	2,5%	-0,5%

2.1 Tímakaup á 3. ársfjórðungi 1992

Athugasemdir vegna breytinga á kaup-taxta:

Hér fer á eftir yfirlit yfir helstu hækkunir kaup-taxta á tímabilinu frá 1. ársfjórðungi 1990 til 3. ársfjórðungs 1992.

- I. Þann 1. febrúar 1990 var undirritaður nýr kjarasamningur milli ASÍ og VSÍ/VMS. Samkvæmt samningi þessum hækkuðu laun um 1,5% þann 1. febrúar, 1,5% þann 1. júní, 2% þann 1. desember, 2,5% þann 1. mars 1991 og 2% þann 1. júní 1991. Ennfremur var samið um verðtryggingu umfram tiltekin rauð strík, hækkun orlofsbóta 1990 í kr. 7.000,- og 1991 í kr. 7.500,-, desemberuppbót í 10.000,- og sérstakar launabætur til þeirra sem höfðu lægri meðaltekjur en 60.000,- á þriggja mánaða tímabili. Launabætur þessar komu til greiðslu í maí og september 1990 og maí 1991.
- II. Í september og nóvember 1990 fór vísitala framfærslukostnaðar fram úr áætluðum strikum. Þann 1. október úrskurðaði launanefnd að greiddar yrðu 550 kr. sem eingreiðsla vegna október og nóvember og síðan hækkuðu laun í desember almennt um 0,83% umfram áðurnefnd 2%.
- III. Í febrúar 1991 varð samkomulag milli ASÍ og VSÍ/VMS um að greiða 2,8% hækkun þann 1. mars í stað 2,5%.
- IV. Í maí 1991 úrskurðaði launanefnd ASÍ og atvinnurekenda að greiða skyldi 2,57% hækkun þann 1. júní í stað 2%. Einnig að greidd yrði 6.300 kr. eingreiðsla þann 1. júlí.
- V. Í júní 1992 var samþykkt miðlunartillaga Ríkissáttasemjara sem lögð var fram í apríl vegna kjaradeilu ASÍ og VSÍ/VMS. Samkvæmt tillögunni hækkuðu laun um 1,7% þann 1. maí 1992. Ennfremur voru í tillögunni ákvæði um launabætur til þeirra sem hafa lægri meðaltekjur en 80.000 kr. á þriggja mánaða tímabili. Launabæturnar, sem eru helmingur af mismun á 80.000 kr. og meðaltekjum koma til greiðslu í maí og desember 1992. Í tillögunni voru einnig ákvæði um hækkun orlofsuppbótar í kr. 8.000 og desemberuppbótar í kr. 12.000.

Athugasemdir vegna atvinnugreina-vogar:

Þess má geta að vegið meðaltal einstakra starfsstétta miðast við hlutfallslega skiptingu ASÍ-landverkafólks á atvinnugreinar. Atvinnugreina-vogin getur gert það að verkum að nokkur munur getur verið á vagnu meðaltali og einföldu meðaltali fyrir landið í heild.

Tafla 2.1 a										
Verkakarlar á höfuðborgarsvæði										
Tímakaup og vinnutími á 3. ársfjórðungi 1992										
Starfsstéttir	Pús. vst.	Vinnu- tími á viku	Hreint tíma kaup	Greitt tímakaup í dagvinnu				Meðal- tíma- kaup	Greidd dagv.l. á mán.	Heildar mán. laun
				neðri fjórð.	mið gildi	meðal- tal	efri fjórð.			
Hafnarvinna	34	58.1	348	396	421	435	454	541	75.341	136.299
Pakkhúsvinna	65	50.8	354	388	413	428	445	507	74.148	111.573
Birgðavarsla	67	48.5	401	330	379	408	466	480	70.635	100.915
Byggingarvinna	45	45.8	352	310	338	364	411	414	63.148	82.048
Fóðurblöndun	9	46.5	369	339	349	369	386	426	64.032	85.806
Verksmiðjuvinna	147	47.4	421	372	424	457	491	536	79.141	110.012
Slippvinna	21	55.1	419	405	429	434	482	528	75.169	126.057
Bensínafgreiðsla	132	47.3	295	270	279	295	314	359	51.202	73.543
Bifreiðastjörn	92	54.0	412	379	403	417	458	504	72.267	117.926
Lyftarvinna	11	62.0	346	396	418	425	462	529	73.710	142.305
Verkstjörn ófagl.	28	48.2	637	507	605	651	771	729	112.915	152.357
Ófagl. v. málmsm.	11	47.4	480	436	483	486	545	539	84.281	110.771
Ófagl. v. trésm.	9	44.8	530	466	525	557	609	606	96.610	117.703
Ófagl. v. brauðgerð	9	48.4	310	298	311	336	344	431	58.250	90.244
Ófagl. v. kjötiðnað	13	43.8	402	397	427	462	558	496	80.056	94.132
Önnur störf	149	47.5	401	339	380	413	472	478	71.527	98.509
Samtals	841	49.0	389	322	391	411	462	485	71.312	103.100

Tafla 2.1 b										
Verkakarlar utan höfuðborgarsvæðis										
Tímakaup og vinnutími á 3. ársfjórðungi 1992										
Starfsstéttir	Þús. vst.	Vinnu- tími á viku	Hreint tíma kaup	Greitt tímakaup í dagvinnu				Meðal- tíma- kaup	Greidd dagv.l. á mán.	Heildar mán. laun
				neðri fjórð.	mið- gildi	meðal- tal	efri fjórð.			
Fiskvinna	216	50.8	317	399	440	439	463	491	76.098	107.983
Hafnarvinna	17	53.1	358	394	476	507	581	583	87.927	134.064
Pakkhúsvinna	8	45.7	380	347	362	380	415	427	65.869	84.571
Birgðavarsla	23	46.2	434	328	394	435	515	531	75.359	106.277
Byggingarvinna	14	45.6	363	320	348	363	382	415	62.973	82.100
Vinna í sláturhúsum	51	47.9	346	367	407	418	447	469	72.492	97.371
Lýsis og mjölvinnsla	12	48.6	391	320	371	394	469	447	68.262	93.996
Fóðurlöndun	5	42.3	402	340	351	403	385	424	69.788	77.695
Verksmiðjuvinna	122	45.2	378	360	402	423	463	460	73.300	90.281
Slippvinna	8	47.1	456	397	418	456	545	525	79.008	107.189
Bensínafgreiðsla	17	45.4	323	282	316	323	336	382	56.051	75.215
Bifreiðastjórni	69	52.7	375	342	364	380	425	453	65.946	103.523
Verkstjórni ófagl.	33	49.5	599	517	604	607	712	721	105.243	154.614
Ófagl. v. málmsm.	12	43.0	453	433	484	488	538	552	84.657	103.050
Ófagl. v. bifr.sm.	7	47.0	459	393	472	459	483	526	79.505	107.198
Ófagl. v. brauðgerð	7	49.9	323	298	324	323	332	409	56.038	88.478
Ófagl. v. kjötiðnað	30	42.5	349	310	365	374	431	413	64.770	76.085
Önnur störf	202	49.5	359	305	344	365	408	428	63.326	91.951
Samtals	852	48.8	364	343	401	413	458	472	71.569	99.975
Samtals á öllu landinu	1693	48.9	376	336	396	412	460	479	71.387	101.539
Vegið meðaltal	1694	48.9	377	---	---	420	---	483	72.784	102.313

Tafla 2.2 a										
Verkakonur á höfuðborgarsvæði										
Tímakaup og vinnutími á 3. ársfjórðungi 1992										
	Pús. vst.	Vinnu- tími á viku	Hreint tíma kaup	Greitt tímakaup í dagvinnu				Meðal- tíma- kaup	Greidd dagv.l. á mán.	Heildar mán. laun
				neðri fjórð.	mið gildi	meðal- tal	efri fjórð.			
Starfsstéttir										
Birgðavarsla	31	44.4	373	334	365	374	403	408	64.899	78.513
Eldhús/mötuneyti	28	42.4	377	326	365	382	432	419	66.293	77.087
Ræstingar	11	42.2	372	321	366	379	418	465	65.717	84.972
Verksmiðjuvinna	48	43.4	348	359	377	383	414	405	66.405	76.161
Bensínafgreiðsla	19	51.1	297	269	299	297	316	357	51.542	79.166
Ófagl. v. brauðgerð	11	47.6	314	307	310	328	360	443	56.835	91.251
Ófagl. v. kjötiðnað	8	44.1	348	375	406	408	452	432	70.680	82.662
Önnur störf	122	42.5	372	326	406	376	452	406	65.094	74.637
Samtals	278	43.8	359	324	365	370	411	409	64.142	77.497

Verkakonur utan höfuðborgarsvæðis										
Tímakaup og vinnutími á 3. ársfjórðungi 1992										
Starfsstéttir	Þús. vst.	Vinnu- tími á viku	Hreint tíma kaup	Greitt tímakaup í dagvinnu				Meðal- tíma- kaup	Greidd dagv.l. á mán.	Heildar mán. laun
				neðri fjórð.	mið gildi	meðal- tal	efri fjórð.			
Fiskvinna	373	45.4	284	398	437	427	460	461	73.984	90.602
Birgðavarsla	5	43.0	379	395	443	400	447	457	69.339	85.290
Eldhús/mötuneyti	31	42.7	362	336	363	368	422	496	63.724	91.802
Ræstingar	27	42.2	367	313	373	375	453	449	64.920	82.056
Pvottahús	6	40.0	346	319	325	346	373	350	59.928	60.703
Vinna í sláturhúsum	30	45.4	329	368	394	400	421	456	69.336	89.764
Verksmiðjuvinna	55	44.1	329	361	391	416	439	446	72.126	85.351
Bensínafgreiðsla	5	42.3	325	305	317	325	356	359	56.356	65.790
Ófagl. v. fatasaum	6	40.2	319	310	311	319	313	324	55.282	56.469
Ófagl. v. brauðgerð	12	49.1	311	297	324	311	330	365	53.981	77.692
Ófagl. v. kjötiðnað	37	42.5	339	331	384	388	450	433	67.272	79.789
Önnur störf	258	43.2	363	324	371	367	395	406	63.534	76.054
Samtals	845	44.2	320	354	400	395	449	439	68.464	84.174
Samtals á öllu landinu	1123	44.1	329	343	392	389	443	432	67.382	82.433
Vegið meðaltal	1124	43.9	326	---	---	400	---	443	69.412	84.291

Tafla 2.3 a		Iðnaðarmenn á höfuðborgarsvæði									
		Tímakaup og vinnutími á 3. ársfjórðungi 1992									
Starfsstéttir	Þús. vst.	Vinnu- tími á viku	Hreint tíma kaup	Greitt tímakaup í dagvinnu				Meðal- tíma- kaup	Greidd dagv.l. á mán.	Heildar mán. laun	
				neðri fjórð.	mið- gildi	meðal- tal	efri fjórð.				
Málmsmiðar	95	51.6	560	542	580	589	635	693	102.030	154.880	
Trésmiðar	38	45.1	519	492	520	571	642	620	98.907	121.281	
Húsgagnagerð	8	44.0	628	561	634	628	647	682	108.927	129.978	
Bífvélavirkjun	54	45.9	630	562	688	669	737	741	115.905	147.286	
Rafvirkjun	29	49.6	610	578	628	626	669	723	108.562	155.428	
Prentun og bókagerð	11	46.6	705	651	729	752	864	836	130.419	168.979	
Brauðgerð	8	48.2	554	487	542	588	599	739	101.931	154.286	
Matreiðslumenn	11	49.9	531	466	554	538	588	746	93.207	161.257	
Kjötiðnaður	20	47.5	580	553	607	619	643	703	107.345	144.764	
Verkstjórn fagl.	17	46.5	750	681	718	777	967	881	134.685	177.503	
Önnur störf	21	49.9	671	560	643	680	762	787	117.867	170.142	
Samtals	311	48.4	597	542	607	628	700	720	108.846	151.183	

Tafla 2.3 b										
Iðnaðarmenn utan höfuðborgarsvæðis										
Tímakaup og vinnutími á 3. ársfjórðungi 1992										
Starfsstéttir	Þús. vst.	Vinnu- tími á viku	Hreint tíma kaup	Greitt tímakaup í dagvinnu				Meðal- tíma- kaup	Greidd dagv.l. á mán.	Heildar mán. laun
				neðri fjórð.	mið gildi	meðal- tal	efri fjórð.			
Málmsmíðar	90	50.1	590	530	581	593	627	700	102.699	152.043
Trésmíðar	17	47.2	564	488	563	564	611	640	97.675	130.833
Bifvélavirkjun	23	43.8	551	525	564	555	598	603	96.220	114.478
Rafvirkjun	36	51.1	587	532	578	587	618	698	101.666	154.546
Brauðgerð	5	53.8	468	427	449	468	492	623	81.148	145.407
Kjötiðnaður	28	45.2	441	428	498	516	540	571	89.506	111.810
Mjólkuviðnaður	20	48.3	601	588	629	647	684	727	112.216	152.144
Vélstjórn	26	56.3	498	470	491	498	521	607	86.379	148.104
Verkstjórn fagl.	25	51.0	693	626	725	704	769	824	121.985	182.060
Önnur störf	9	43.4	608	547	569	608	626	654	105.356	122.971
Samtals	278	49.5	570	508	567	583	629	677	101.004	144.999
Samtals á öllu landinu	589	48.9	584	527	585	606	671	700	105.102	148.330
Vegið meðaltal	589	46.3	599	---	---	621	---	694	107.617	139.275

Tafla 2.4 a										
Afgreiðslukarlar á höfuðborgarsvæði										
Tímakaup og vinnutími á 3. ársfjórðungi 1992										
	Þús. vst.	Vinnu- tími á viku	Hreint tíma kaup	Greitt tímakaup í dagvinnu				Meðal- tíma- kaup	Greidd dagv.l. á mán.	Heildar mán. laun
				neðri fjórð.	mið gildi	meðal- tal	efri fjórð.			
Starfsstéttir										
Störf í dagvöruversl.	49	48.7	342	277	311	342	379	399	58.125	82.614
Afgr. á bifr.vhl.	39	48.1	645	552	657	651	754	727	110.664	148.838
Verslunarstjórn	6	48.7	713	602	689	731	824	818	124.286	169.481
Heildsölustörf	57	45.5	672	547	676	692	835	750	117.677	144.914
Önnur afgreiðslust.	64	49.2	421	296	407	423	566	501	71.846	104.732
Samtals	214	47.7	514	327	508	521	677	594	88.590	120.440

Tafla 2.4 b										
Afgreiðslukarlar utan höfuðborgarsvæðis										
Tímakaup og vinnutími á 3. ársfjórðungi 1992										
	Þús. vst.	Vinnu- tími á viku	Hreint tíma kaup	Greitt tímakaup í dagvinnu				Meðal- tíma- kaup	Greidd dagv.l. á mán.	Heildar mán. laun
				neðri fjórð.	mið gildi	meðal- tal	efri fjórð.			
Starfsstéttir										
Störf í dagvöruversl.	30	47.2	410	314	367	411	466	469	69.903	94.121
Afgr. á byggingarvöru	30	47.1	417	330	384	417	481	476	70.868	95.346
Afgr. á bifr.vhl.	16	45.0	585	435	607	586	694	672	99.678	128.415
Verslunarstjórn	18	45.7	547	456	531	547	626	610	92.998	118.453
Heildsölustörf	9	44.9	430	321	338	430	558	503	73.099	95.887
Önnur afgreiðslust.	18	45.5	380	326	362	380	413	426	64.551	82.407
Samtals	120	46.2	452	331	407	452	545	514	76.864	101.055
Samtals á öllu landinu	334	47.2	491	330	457	496	638	565	84.381	113.464
Vegið meðaltal	334	47.2	521	---	---	527	---	596	89.608	119.578

Starfsstéttir	Þús. vst.	Vinnu- tími á viku	Hreint tíma kaup	Greitt tímakaup í dagvinnu				Meðal- tíma- kaup	Greidd dagv.l. á mán.	Heildar mán. laun
				neðri fjórð.	mið gildi	meðal- tal	efri fjórð.			
Störf í dagvöruversl.	152	46.8	322	279	315	323	355	384	54.914	76.472
Heildsölustörf	11	43.7	552	466	589	571	676	611	97.094	113.405
Önnur afgreiðslust.	102	47.4	361	299	351	362	404	415	61.557	83.721
Samtals	264	46.9	345	289	330	347	380	405	59.001	80.861

Starfsstéttir	Þús. vst.	Vinnu- tími á viku	Hreint tíma kaup	Greitt tímakaup í dagvinnu				Meðal- tíma- kaup	Greidd dagv.l. á mán.	Heildar mán. laun
				neðri fjórð.	mið gildi	meðal- tal	efri fjórð.			
Störf í dagvöruversl.	127	45.7	335	302	329	338	364	380	57.376	73.813
Afgr. á vefnaðarvöru	13	41.2	366	329	332	372	391	391	63.291	68.329
Afgr. á byggingarvöru	6	47.9	363	290	340	363	425	409	61.720	83.224
Verslunarstjórn	7	44.7	535	444	529	535	614	582	91.012	110.450
Heildsölustörf	37	40.0	328	302	330	328	340	372	55.755	63.215
Önnur afgreiðslust.	75	45.6	358	314	345	359	401	400	60.985	77.500
Samtals	265	45.4	347	306	331	349	378	391	59.352	75.419
Samtals á öllu landinu	529	46.2	346	298	330	348	380	398	59.174	78.161
Vegið meðaltal	530	45.5	378	---	---	382	---	430	64.940	83.154

Skrifstofukarlar á höfuðborgarsvæði										
Tímakaup og vinnutími á 3. ársfjórðungi 1992										
Starfsstéttir	Þús. vst.	Vinnu-tími á viku	Hreint tíma kaup	Greitt tímakaup í dagvinnu				Meðal-tíma-kaup	Greidd dagv.l. á mán.	Heildar mán. laun
				neðri fjórð.	mið gildi	meðal-tal	efri fjórð.			
Almenn skrifstofust.	47	41.2	660	543	662	664	764	707	106.248	122.512
Bókarar og gjaldkerar	9	41.8	692	585	656	692	709	742	110.776	130.602
Skýrsluvélamenn	10	45.7	949	843	1034	949	1039	1088	151.800	209.413
Fulltrúar	9	42.3	810	685	762	812	961	866	129.937	154.098
Deildar og skr.st.stj.	24	41.8	889	741	961	895	1066	955	143.247	167.957
Önnur skrifst.störf	26	41.7	803	636	894	803	1088	859	128.440	150.856
Samtals	126	41.8	771	606	742	774	1003	830	123.807	146.100

Skrifstofukarlar utan höfuðborgarsvæðis										
Tímakaup og vinnutími á 3. ársfjórðungi 1992										
Starfsstéttir	Þús. vst.	Vinnu-tími á viku	Hreint tíma kaup	Greitt tímakaup í dagvinnu				Meðal-tíma-kaup	Greidd dagv.l. á mán.	Heildar mán. laun
				neðri fjórð.	mið gildi	meðal-tal	efri fjórð.			
Almenn skrifstofust.	28	42.6	544	430	514	548	601	598	87.635	107.338
Bókarar og gjaldkerar	7	42.6	644	500	600	644	765	701	103.078	125.709
Fulltrúar	11	41.8	893	761	877	893	1048	961	142.895	169.011
Deildar og skr.st.stj.	18	43.0	775	589	810	775	970	852	124.019	154.139
Önnur skrifst.störf	42	42.1	622	435	655	623	989	710	99.611	125.970
Samtals	105	42.5	657	504	640	658	913	730	105.296	130.470
Samtals á öllu landinu	231	42.1	718	561	741	720	981	784	115.229	138.912
Vegið meðaltal	231	41.3	739	---	----	740	---	800	118.464	139.157

Skrifstofukonur á höfuðborgarsvæði										
Tímakaup og vinnutími á 3. ársfjórðungi 1992										
Starfsstéttir	Þús. vst.	Vinnu- tími á viku	Hreint tíma kaup	Greitt tímakaup í dagvinnu				Meðal- tíma- kaup	Greidd dagv.l. á mán.	Heildar mán. laun
				neðri fjórð.	mið gildi	meðal- tal	efri fjórð.			
Almenn skrifstofust.	136	41.0	579	492	568	581	663	612	92.960	105.617
Símavarsla	9	40.6	495	451	472	495	541	518	79.185	88.467
Ritarar	19	39.2	559	505	551	560	620	575	89.657	94.927
Bókarar og gjaldkerar	20	41.2	627	542	615	635	722	674	101.667	116.755
Fulltrúar	10	41.3	632	590	627	632	684	670	101.116	116.661
Önnur skrifst.störf	48	40.3	615	486	567	619	731	652	98.987	110.578
Samtals	242	40.7	589	495	569	591	668	621	94.616	106.525

Skrifstofukonur utan höfuðborgarsvæði										
Tímakaup og vinnutími á 3. ársfjórðungi 1992										
Starfsstéttir	Þús. vst.	Vinnu- tími á viku	Hreint tíma kaup	Greitt tímakaup í dagvinnu				Meðal- tíma- kaup	Greidd dagv.l. á mán.	Heildar mán. laun
				neðri fjórð.	mið gildi	meðal- tal	efri fjórð.			
Almenn skrifstofust.	65	40.3	496	407	457	496	536	526	79.353	89.271
Bókarar og gjaldkerar	6	40.8	565	411	558	565	625	610	90.324	104.786
Önnur skrifst.störf	41	40.3	546	397	483	546	661	655	87.288	111.122
Samtals	112	40.3	516	407	471	516	596	578	82.606	98.210
Samtals á öllu landinu	354	40.7	568	464	544	570	661	607	91.205	103.996
Vegið meðaltal	355	40.6	559	---	---	561	---	595	89.779	101.640

2.2 Launadreifing

Í töflum 2.8 gefur að líta dreifingu greidds tímakaups á 3. ársfjórðungi 1992. Til skýringar er fjórðungur vinnustunda unninn á lægra kaupi en neðri fjórðungur og 75% á hærra kaupi. Helmingur vinnustunda er unninn á hærra kaupi en miðgildið og helmingur á lægra kaupi. Aftur eru þrír fjórðu vinnustunda unnir á lægra kaupi en efri fjórðungur og fjórðungur á hærra kaupi.

Starfsstéttir	Neðri		Efri	
	fjórðungur	Miðgildi	Meðaltal	fjórðungur
Verkakarlar	336	396	412	460
Verkakonur	343	392	389	443
Iðnaðarmenn	527	585	606	671
Afgreiðslukarlar	330	457	496	638
Afgreiðslukonur	298	330	348	380
Skrifstofukarlar	561	741	720	981
Skrifstofukonur	464	544	570	661

Tafla 2.8b Greitt tímakaup sem hlutfall af meðaltali. Meðaltal = 100				
	Neðri		Efri	
	fjórðungur	Miðgildi	Meðaltal	fjórðungur
Verkakarlar	82	96	100	112
Verkakonur	88	101	100	114
Iðnaðarmenn	87	97	100	111
Afgreiðslukarlar	67	92	100	129
Afgreiðslukonur	86	95	100	109
Skrifstofukarlar	78	103	100	136
Skrifstofukonur	81	95	100	116

2.3 Dreifing mánaðarlauna með og án yfirvinnu

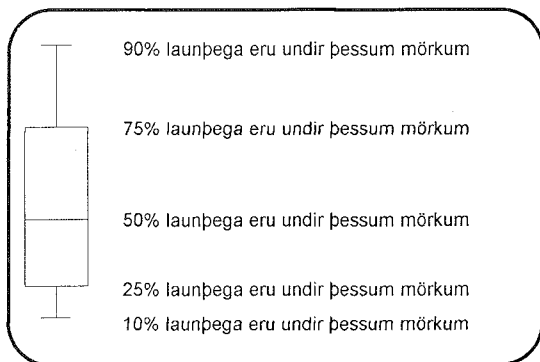
Í töflum 2.9 og 2.10 er sýnd dreifing mánaðarlauna fólks í fullu starfi í úrtaki Kjara-
rannsóknarnefndar. Töflurnar sýna laun þeirra einstaklinga sem unnu fleiri en 400 dagvinnustundir
á 3. ársfjórðungi 1992 og eru launin færð upp til samræmis við fulla dagvinnu.

Tafla 2.9 sýnir dreifingu greiddra mánaðarlauna þ.e. greitt tímakaup margfaldað með fjölda
dagvinnustunda en tafla 2.10 sýnir dreifingu heildarmánaðarlauna.

Töflurnar sýna uppsafnaðar prósentur. Tölurnar í dálkum 2 - 9 í töflu 2.9 sýna hve mörg
prósent fullvinnandi fólks voru með lægri mánaðarlaun en tilgreind eru í fyrsta dálki. Til dæmis
sýnir talan 38 í öðrum dálki í töflu 2.9 að 38% verkakarla hafði minna en 65.000 krónur í greitt
dagvinnukaup á mánuði á 3. ársfjórðungi 1992.

Myndirnar á síðum 25 og 27 sýna dreifingu launa og vinnutíma hjá einstökum starfsstéttum. Á
myndunum koma fram fimm mismunandi mörk, 10%, 25%, 50%, 75% og 90%. Eftirfarandi mynd
sýnir hvernig lesið er úr þessum myndum.

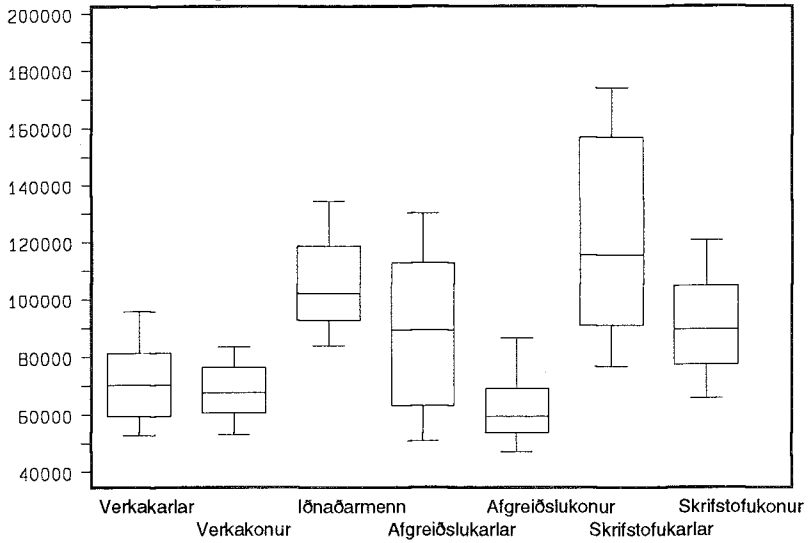
Skýringarmynd fyrir túlkun dreifingamynda



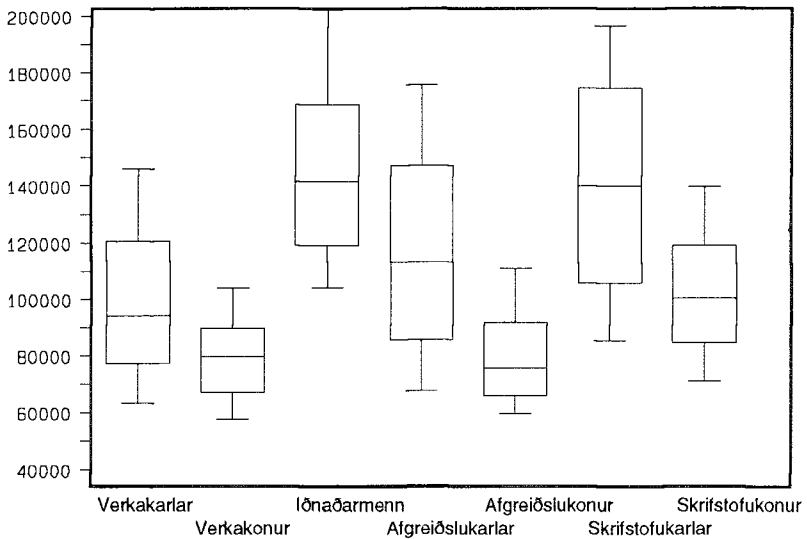
Tafla 2.9 Uppsöfnuð dreifing mánaðarlauna fyrir dagvinnu á 3. ársfjórðungi 1992.									
Laun allt að:	Verka- karlar	Verka- konur	Iðn.- menn	Afgr.- karlar	Afgr.- konur	Skr.st.- karlar	Skr.st.- konur	Alls	
40.000	0	0	0	0	0	0	0	0	
45.000	1	1	0	3	6	0	0	1	
50.000	7	6	0	8	15	0	0	5	
55.000	15	14	0	14	29	1	1	11	
60.000	26	24	0	21	50	3	2	19	
65.000	38	42	0	28	66	5	9	29	
70.000	50	55	1	34	78	7	15	37	
75.000	61	69	4	38	83	9	20	45	
80.000	72	84	7	44	86	12	31	53	
85.000	80	91	11	47	88	16	41	59	
90.000	85	96	18	51	92	24	52	65	
95.000	89	99	33	58	93	30	60	71	
100.000	91	100	43	62	95	33	69	76	
105.000	93	100	55	67	96	38	75	80	
110.000	94	100	65	72	99	45	82	84	
115.000	96	100	71	78	99	49	86	86	
120.000	97	100	77	83	99	58	89	89	
125.000	98	100	83	85	99	61	92	91	
130.000	99	100	87	89	99	65	93	93	
135.000	99	100	91	90	100	67	94	94	
140.000	99	100	93	91	100	68	95	95	
145.000	99	100	94	93	100	71	96	95	
150.000	99	100	96	95	100	72	96	96	
155.000	100	100	96	96	100	74	97	97	
160.000	100	100	97	96	100	77	97	97	
165.000	100	100	97	97	100	83	97	98	
170.000	100	100	98	97	100	88	98	98	
175.000	100	100	98	97	100	92	99	99	
180.000	100	100	99	97	100	93	99	99	
Fjöldi	1276	494	572	356	338	280	396	3712	

Tafla 2.10 Uppsöfnuð dreifing heildarmánaðarlauna á 3. ársfjórðungi 1992.								
Laun allt að:	Verka- karlar	Verka- konur	Iðn.- menn	Afgr.- karlar	Afgr.- konur	Skr.st.- karlar	Skr.st.- konur	Alls
50.000	1	3	0	0	0	0	0	1
55.000	4	7	0	1	3	0	0	3
60.000	7	13	0	3	11	2	1	6
65.000	11	20	0	8	22	4	4	10
70.000	16	31	0	11	35	4	9	15
75.000	22	41	1	16	49	6	13	21
80.000	28	51	1	20	59	7	19	27
85.000	36	64	2	24	66	9	26	33
90.000	44	76	3	29	72	14	34	39
95.000	51	82	5	34	79	15	42	45
100.000	57	87	6	38	82	18	48	50
105.000	61	90	11	42	85	24	58	54
110.000	67	94	16	47	89	28	64	59
115.000	71	95	21	51	91	30	69	63
120.000	74	96	27	55	93	33	76	67
125.000	78	97	32	60	94	36	82	70
130.000	81	98	38	64	96	41	84	74
135.000	84	98	43	68	98	45	87	77
140.000	87	98	49	71	99	50	90	80
145.000	90	99	54	73	99	52	91	82
150.000	91	99	61	78	99	55	92	84
155.000	92	99	65	81	99	60	93	86
160.000	93	99	69	83	99	63	93	87
165.000	94	99	72	86	99	66	94	89
170.000	95	100	75	87	100	73	96	91
175.000	96	100	78	89	100	78	97	92
180.000	96	100	81	92	100	79	98	93
185.000	97	100	84	93	100	81	98	94
190.000	98	100	87	94	100	83	99	95
195.000	98	100	88	95	100	89	99	96
200.000	99	100	90	95	100	91	99	97
205.000	99	100	90	97	100	93	99	97
210.000	99	100	91	97	100	94	99	98
215.000	99	100	92	98	100	94	99	98
220.000	100	100	93	99	100	95	99	98
Fjöldi	1276	494	572	356	338	280	396	3712

☞ Greidd dagvinnulaun á mánuði, 3. ársfj. 1992.



☞ Heildarlaun á mánuði, 3. ársfj. 1992.



2.4 Dreifing vinnutíma

Tafla 2.11 sýnir dreifingu heildarvinnutíma fólks í fullu starfi á 3. ársfjórðungi 1992. Taflan sýnir einungis vinnutíma þeirra sem unnu fleiri en 400 dagvinnustundir og er vinnutíminn færður upp til samræmis við fulla dagvinnu.

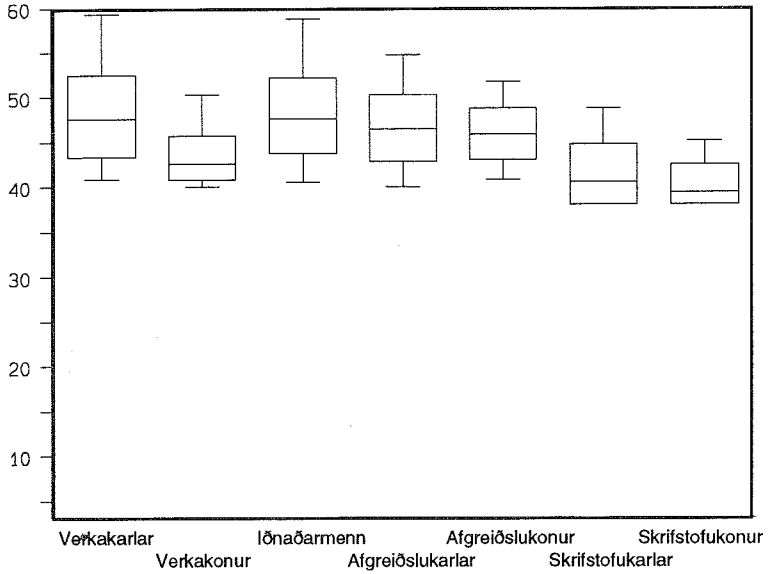
Tafla 2.12 sýnir raunverulegt vinnuframlag starfsmanna með því að taka einungis mið af vinnutíma þeirra einstaklinga, sem voru í úrtakinu á 2. ársfjórðungi 1992 og unnu einnig hjá sama fyrirtæki á 1. og 3. ársfjórðungi 1992. Þannig eru þeir sem hófu störf eða hættu á miðjum ársfjórðungnum hreinsaðir frá. Niðurstaðan sýnir því meðalvinnutíma þeirra starfsmanna, sem voru við störf allan ársfjórðunginn að frádregnum fjarvistum, s.s. vegna veikinda og orlofs.

Tölurnar sýna uppsafnaðar prósentur. Varðandi túlkun myndanna á síðu 27 vísast í texta á síðu 22.

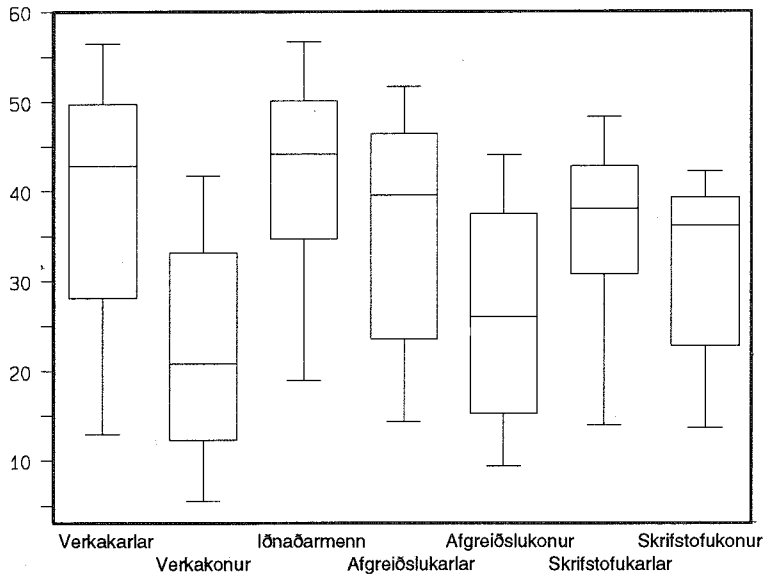
Tímar allt að:	Verka- karlar	Verka- konur	Iðn.- menn	Afgr.- karlar	Afgr.- konur	Skr.st.- karlar	Skr.st.- konur	Alls
45	35	71	33	41	43	76	90	49
50	65	89	63	74	83	93	98	76
55	82	97	82	90	95	98	99	89
60	91	99	92	97	99	100	100	95
65	96	99	96	99	100	100	100	98
70	98	100	98	100	100	100	100	99
Fjöldi	1276	494	572	356	338	280	396	3712

Tímar allt að:	Verka- karlar	Verka- konur	Iðn.- menn	Afgr.- karlar	Afgr.- konur	Skr.st.- karlar	Skr.st.- konur	Alls
5	5	8	1	1	4	5	1	4
10	8	21	4	5	11	8	5	11
15	12	33	8	11	24	12	11	18
20	16	46	11	21	35	16	19	26
25	21	61	16	27	48	20	31	35
30	28	70	18	31	63	22	40	43
35	34	78	25	37	72	29	47	50
40	43	86	35	51	80	64	81	62
45	59	94	53	71	92	80	95	76
50	76	98	75	87	97	93	99	87
55	88	99	87	94	98	97	100	94
60	94	99	94	99	100	99	100	97
65	97	100	98	100	100	100	100	99
70	98	100	99	100	100	100	100	99
Fjöldi	1669	1261	655	334	797	230	413	5359

☉ Vinnutími fólks í fullu starfi, 3. ársfj. 1992.



☉ Vinnutími fólks í föstu starfi, 2. ársfj. 1992.



3 Tímakaup og kaupmáttur

Töflur 3.1 til 3.8 sýna greitt tímakaup, meðaltímakaup og kaupmátt þessara stærða miðað við framfærsluvísitölu hjá verkakörnum, verkakönnum, iðnaðarmönnum, afgreiðslu- og skrifstofufólki ásamt ASÍ-landverkfólki frá árinu 1980. Tímaraðirnar byggja á niðurstöðum sem eru vegnar eftir atvinnugreinum. Ársmeðaltölin eru reiknuð sem meðaltöl ársfjórðunga.

Tafla 3.9 sýnir vísitölu framfærslukostnaðar miðað við stöðu hennar í miðjum mánuði.

Tafla 3.10 sýnir þróun lágmarkslauna með og án eingreiðslna auk kaupmáttar miðað við vísitölu framfærslukostnaðar.

Greitt tímakaup og meðaltímakaup breyttist á eftirfarandi hátt á tímabilunum frá 3. ársfjórðungi 1991 annars vegar og 2. ársfjórðungi 1992 hins vegar til 3. ársfjórðungs 1992.

	Breyting frá 2. ársfj.1992	Breyting frá 3. ársfj. 1991
Greitt tímakaup verkakarla	-2,3%	2,3%
Meðaltímakaup verkakarla	-2,1%	0,6%
Greitt tímakaup verkakvenna	0,3%	1,8%
Meðaltímakaup verkakvenna	-0,3%	0,3%
Greitt tímakaup iðnaðarmanna	-1,9%	5,4%
Meðaltímakaup iðnaðarmanna	-2,0%	4,7%
Greitt tímakaup afgreiðslukarla	-2,0%	11,7%
Meðaltímakaup afgreiðslukarla	-1,9%	9,8%
Greitt tímakaup afgreiðslukvenna	3,3%	9,6%
Meðaltímakaup afgreiðslukvenna	1,4%	8,6%
Greitt tímakaup skrifstofukarla	1,2%	13,8%
Meðaltímakaup skrifstofukarla	0,6%	12,1%
Greitt tímakaup skrifstofukvenna	0,8%	13,3%
Meðaltímakaup skrifstofukvenna	0,9%	11,6%
Greitt tímakaup alls	-0,7%	6,1%
Meðaltímakaup alls	-1,0%	4,6%
Vísitala framfærslukostnaðar	0,3%	2,4%

Tafla 3.1 Tímakaup og kaupmáttur miðað við vísitölu framfærslukostnaðar. 1980 = 100. **Verkakarlar**

	Greitt tímak.	Breyting	Meðal tímak.	Breyting	Kaupm. greidds tímak.	Kaupm. meðal tímak.
1980	22,64		25,92		100,0	100,0
1981	34,12	50,7%	38,84	49,8%	99,9	99,3
1982	53,70	57,4%	60,94	56,9%	104,1	103,2
1983	81,64	52,0%	92,32	51,5%	85,9	84,8
1984	100,11	22,6%	114,36	23,9%	81,5	81,3
1985	132,67	32,5%	153,02	33,8%	81,6	82,2
1986	178,47	34,5%	206,79	35,1%	90,6	91,6
1987	244,98	37,3%	288,64	39,6%	104,6	107,7
1988	307,91	25,7%	360,31	24,8%	104,9	107,2
1989	350,02	13,7%	408,09	13,3%	98,6	100,4
1990	379,60	8,4%	443,02	8,6%	93,0	94,8
1991	411,76	8,5%	478,59	8,0%	94,5	95,9
1986 1. ársfj.	156,92	4,6%	182,86	5,3%	82,6	84,0
2. "	175,87	12,1%	202,79	10,9%	90,8	91,4
3. "	179,58	2,1%	205,37	1,3%	90,3	90,2
4. "	201,51	12,2%	236,15	15,0%	97,9	100,2
1987 1. ársfj.	222,94	10,6%	264,10	11,8%	103,0	106,5
2. "	237,28	6,4%	282,20	6,9%	104,8	108,9
3. "	245,49	3,5%	286,80	1,6%	102,6	104,7
4. "	274,19	11,7%	321,46	12,1%	107,8	110,4
1988 1. ársfj.	280,66	2,4%	323,88	0,8%	103,6	104,4
2. "	301,36	7,4%	358,13	10,6%	105,3	109,3
3. "	320,80	6,5%	370,49	3,5%	104,6	105,3
4. "	328,84	2,5%	388,74	4,9%	106,0	109,4
1989 1. ársfj.	327,20	-0,5%	384,53	-1,1%	100,6	103,5
2. "	347,71	6,3%	405,64	5,5%	100,1	101,9
3. "	349,05	0,4%	401,82	-0,9%	95,7	96,2
4. "	376,12	7,8%	440,36	9,6%	98,0	100,2
1990 1. ársfj.	360,67	-4,1%	418,66	-4,9%	90,7	91,9
2. "	375,65	4,2%	434,75	3,8%	92,4	93,4
3. "	379,75	1,1%	444,70	2,3%	92,2	94,3
4. "	402,31	5,9%	473,98	6,6%	96,7	99,5
1991 1. ársfj.	405,69	0,8%	465,13	-1,9%	96,3	96,4
2. "	405,03	-0,2%	475,83	2,3%	93,9	96,3
3. "	410,67	1,4%	480,34	0,9%	92,8	94,8
4. "	425,66	3,7%	493,04	2,6%	94,9	96,0
1992 1. ársfj.	426,87	0,3%	490,90	-0,4%	94,8	95,2
2. "	428,73	0,4%	494,63	0,8%	95,0	95,7
3. "	419,94	-2,1%	483,17	-2,3%	92,7	93,2

Tafla 3.2 Tímakaup og kaupmáttur miðað við vísitölu framfærslukostnaðar. 1980 = 100. Verkakönur							
	Greitt tímak.	Breyting	Meðal tímak.	Breyting	Kaupm. greidds tímak.	Kaupm. meðal tímak.	
1980	21,71		23,67		100,0	100,0	
1981	33,35	53,6%	36,26	53,2%	101,8	101,5	
1982	51,50	54,4%	56,42	55,6%	104,1	104,6	
1983	78,91	53,2%	86,14	52,7%	86,6	86,7	
1984	96,42	22,2%	105,61	22,6%	81,9	82,3	
1985	129,63	34,4%	142,86	35,3%	83,2	84,1	
1986	170,97	31,9%	187,71	31,4%	90,5	91,1	
1987	235,04	37,5%	260,63	38,8%	104,7	106,5	
1988	297,57	26,6%	326,14	25,1%	105,7	106,3	
1989	327,12	9,9%	360,32	10,5%	96,1	97,1	
1990	351,40	7,4%	385,56	7,0%	89,4	90,3	
1991	389,28	10,8%	434,36	12,7%	93,1	95,3	
1986 1. ársfj.	157,40	5,0%	172,93	4,8%	86,4	87,0	
2. "	167,45	6,4%	183,68	6,2%	90,1	90,7	
3. "	170,10	1,6%	186,76	1,7%	89,2	89,9	
4. "	188,93	11,1%	207,48	11,1%	95,7	96,4	
1987 1. ársfj.	212,41	12,4%	237,19	14,3%	102,3	104,8	
2. "	222,06	4,5%	246,90	4,1%	102,3	104,3	
3. "	237,98	7,2%	262,98	6,5%	103,7	105,1	
4. "	267,73	12,5%	295,45	12,3%	109,8	111,1	
1988 1. ársfj.	271,79	1,5%	296,49	0,4%	104,6	104,7	
2. "	292,59	7,7%	323,11	9,0%	106,4	108,0	
3. "	306,44	4,7%	333,23	3,1%	103,8	103,8	
4. "	319,44	4,2%	351,73	5,6%	107,3	108,4	
1989 1. ársfj.	309,69	-3,1%	339,18	-3,6%	99,3	99,8	
2. "	321,37	3,8%	355,22	4,7%	96,4	97,8	
3. "	330,43	2,8%	359,78	1,3%	94,5	94,4	
4. "	346,98	5,0%	387,11	7,6%	94,2	96,4	
1990 1. ársfj.	334,98	-3,5%	365,61	-5,6%	87,8	87,9	
2. "	347,65	3,8%	382,11	4,5%	89,2	89,9	
3. "	350,28	0,8%	381,40	-0,2%	88,7	88,6	
4. "	372,70	6,4%	413,11	8,3%	93,4	95,0	
1991 1. ársfj.	370,99	-0,5%	412,77	-0,1%	91,8	93,7	
2. "	389,33	4,9%	439,29	6,4%	94,1	97,4	
3. "	393,27	1,0%	441,69	0,5%	92,7	95,5	
4. "	403,51	2,6%	443,67	0,4%	93,8	94,6	
1992 1. ársfj.	394,17	-2,3%	433,86	-2,2%	91,3	92,2	
2. "	399,46	1,3%	444,51	2,5%	92,3	94,2	
3. "	400,49	0,3%	443,12	-0,3%	92,2	94,6	

Tafla 3.3 Tímakaup og kaupmáttur miðað við vísitölu framfærslukostnaðar. 1980 = 100. **Iðnaðarmenn**

	Greitt tímak.	Breyting	Meðal tímak.	Breyting	Kaupm. greidds tímak.	Kaupm. meðal tímak.
1980	28,26		31,93		100,0	100,0
1981	44,31	56,8%	49,94	56,4%	103,9	103,7
1982	69,59	57,1%	77,57	55,3%	108,1	106,6
1983	104,60	50,3%	116,10	49,7%	88,2	86,6
1984	127,91	22,3%	144,39	24,4%	83,5	83,4
1985	173,63	35,7%	196,65	36,2%	85,6	85,8
1986	225,29	29,8%	255,72	30,0%	91,6	92,0
1987	346,47	53,8%	396,88	55,2%	118,6	120,2
1988	446,47	28,9%	505,97	27,5%	121,8	122,2
1989	517,20	15,8%	581,52	14,9%	116,8	116,2
1990	551,57	6,6%	620,03	6,6%	108,3	107,7
1991	590,60	7,1%	663,63	7,0%	108,5	107,9
1986 1. ársfj.	203,78	4,7%	228,29	3,6%	85,9	85,2
2. "	213,65	4,8%	241,31	5,7%	88,3	88,3
3. "	221,72	3,8%	251,02	4,0%	89,4	89,5
4. "	262,02	18,2%	302,26	20,4%	102,0	104,1
1987 1. ársfj.	297,26	13,4%	345,63	14,3%	110,0	113,2
2. "	322,69	8,6%	366,60	6,1%	114,2	114,8
3. "	357,65	10,8%	407,99	11,3%	119,8	120,9
4. "	408,29	14,2%	467,28	14,5%	128,6	130,3
1988 1. ársfj.	410,59	0,6%	472,01	1,0%	121,4	123,5
2. "	436,46	7,7%	487,95	3,4%	122,1	120,9
3. "	476,71	9,2%	538,51	14,1%	124,6	124,6
4. "	462,11	-3,1%	525,39	-2,4%	119,3	120,0
1989 1. ársfj.	492,13	6,5%	548,00	4,3%	121,3	119,5
2. "	510,29	3,7%	573,23	4,6%	117,6	117,0
3. "	525,08	2,9%	594,65	3,7%	115,4	115,6
4. "	541,29	3,1%	610,21	2,6%	113,0	112,7
1990 1. ársfj.	533,11	-1,5%	598,40	-1,9%	107,3	106,6
2. "	542,07	1,7%	601,58	0,5%	106,8	104,9
3. "	564,25	4,1%	635,79	5,7%	109,7	109,4
4. "	566,83	0,5%	644,35	1,3%	109,2	109,8
1991 1. ársfj.	578,26	2,0%	645,64	0,2%	109,9	108,6
2. "	597,29	3,3%	671,12	3,9%	110,9	110,3
3. "	588,86	-1,4%	663,00	-1,2%	106,6	106,3
4. "	598,00	1,6%	674,77	1,8%	106,8	106,7
1992 1. ársfj.	592,47	-0,9%	660,85	-2,1%	105,4	104,1
2. "	632,85	6,8%	708,15	7,2%	112,3	111,2
3. "	620,92	-1,9%	694,27	-2,0%	109,9	108,7

Tafla 3.4 Tímakaup og kaupmáttur miðað við vísitölu framfærslukostnaðar. 1980 = 100. Afgreiðslukarlar						
	Greitt tímak.	Breyting	Meðal tímak.	Breyting	Kaupm. greidds tímak.	Kaupm. meðal tímak.
1980	26,25		27,99		100,0	100,0
1981	38,80	47,8%	41,60	48,6%	98,0	98,5
1982	59,45	53,2%	63,95	53,7%	99,4	100,3
1983	91,06	53,2%	98,50	54,0%	82,6	83,8
1984	112,87	24,0%	123,17	25,0%	79,3	81,1
1985	151,72	34,4%	167,88	36,3%	80,5	83,5
1986	208,80	37,6%	229,35	36,6%	91,4	94,1
1987	285,11	36,5%	322,91	40,8%	105,0	111,6
1988	361,51	26,8%	411,89	27,6%	106,1	113,4
1989	397,62	10,3%	454,73	10,4%	96,6	103,6
1990	446,22	12,2%	510,76	12,3%	94,3	101,2
1991	491,79	10,2%	566,23	10,9%	97,3	105,1
1986 1. ársfj.	181,30	7,2%	199,07	4,7%	82,3	84,7
2. "	205,25	13,2%	224,70	12,9%	91,4	93,8
3. "	204,25	-0,5%	223,28	0,6%	88,6	90,8
4. "	244,38	19,6%	270,35	21,1%	102,4	106,3
1987 1. ársfj.	241,34	-1,2%	268,70	-0,1%	96,1	100,4
2. "	279,40	15,8%	316,10	17,6%	106,5	113,0
3. "	286,63	2,6%	324,07	2,5%	103,3	109,6
4. "	333,06	16,2%	382,76	18,1%	113,0	121,8
1988 1. ársfj.	330,06	-0,9%	384,99	0,6%	105,1	114,9
2. "	344,77	4,5%	388,32	0,9%	103,9	109,7
3. "	384,91	11,6%	429,91	10,7%	108,2	113,3
4. "	386,29	0,4%	444,35	3,4%	107,3	115,8
1989 1. ársfj.	365,68	-5,3%	422,57	-4,9%	97,1	105,3
2. "	404,58	10,6%	461,21	9,1%	100,4	107,3
3. "	388,49	-4,0%	437,89	-5,1%	91,9	97,1
4. "	431,72	11,1%	497,25	13,6%	97,0	104,8
1990 1. ársfj.	437,72	1,2%	498,23	0,2%	94,7	101,3
2. "	435,33	-0,4%	500,61	0,5%	92,4	99,6
3. "	443,63	1,9%	501,70	0,2%	92,9	98,5
4. "	468,87	5,7%	542,50	8,1%	97,2	105,5
1991 1. ársfj.	481,15	2,6%	553,99	2,1%	98,5	106,3
2. "	481,55	0,1%	547,98	-1,1%	96,3	102,7
3. "	471,95	-2,0%	542,46	-1,0%	92,0	99,2
4. "	532,51	12,8%	620,47	14,4%	102,4	111,9
1992 1. ársfj.	532,80	0,1%	596,36	-3,9%	102,1	107,1
2. "	537,91	1,0%	606,84	1,8%	102,8	108,7
3. "	527,11	-2,0%	595,55	-1,9%	100,4	106,4

Tafla 3.5 Tímakaup og kaupmáttur miðað við vísitölu framfærslukostnaðar. 1980 = 100. Afgreiðslukonur						
	Greitt tímak.	Breyting	Meðal tímak.	Breyting	Kaupm. greidds tímak.	Kaupm. meðal tímak.
1980	21,00		22,71		100,0	100,0
1981	30,90	47,1%	33,68	48,3%	97,5	98,3
1982	47,02	52,2%	51,71	53,5%	98,3	99,9
1983	72,72	54,7%	79,86	54,4%	82,5	83,8
1984	88,72	22,0%	98,34	23,1%	77,9	79,8
1985	117,46	32,4%	133,27	35,5%	77,9	81,7
1986	154,15	31,2%	172,52	29,5%	84,3	87,3
1987	220,37	43,0%	251,91	46,0%	101,5	107,2
1988	280,71	27,4%	322,39	28,0%	103,0	109,5
1989	307,71	9,6%	354,49	10,0%	93,6	99,7
1990	328,61	6,8%	383,35	8,1%	86,8	93,7
1991	351,15	6,9%	406,27	6,0%	86,9	92,9
1986 1. ársfj.	138,13	4,8%	154,46	1,6%	78,4	81,0
2. "	152,54	10,4%	170,37	10,3%	84,9	87,7
3. "	152,39	-0,1%	167,37	-1,8%	82,6	83,9
4. "	173,54	13,9%	197,88	18,2%	90,9	95,9
1987 1. ársfj.	200,21	15,4%	225,87	14,1%	99,7	104,0
2. "	214,09	6,9%	243,90	8,0%	102,0	107,4
3. "	222,87	4,2%	250,26	2,7%	100,5	104,4
4. "	244,32	9,6%	287,59	14,9%	103,6	112,8
1988 1. ársfj.	255,88	4,7%	302,77	5,2%	101,8	111,4
2. "	269,74	5,4%	304,58	0,6%	101,6	106,1
3. "	294,43	9,2%	328,16	7,7%	103,5	106,6
4. "	302,77	2,8%	354,06	7,9%	105,2	113,7
1989 1. ársfj.	300,05	-0,9%	349,60	-1,3%	99,5	107,3
2. "	305,65	1,9%	352,40	0,8%	94,8	101,1
3. "	304,40	-0,4%	343,41	-2,6%	90,0	93,9
4. "	320,73	5,4%	372,53	8,5%	90,1	96,7
1990 1. ársfj.	328,94	2,6%	386,28	3,7%	89,1	96,8
2. "	324,13	-1,5%	374,43	-3,1%	86,0	91,8
3. "	323,40	-0,2%	367,56	-1,8%	84,6	89,0
4. "	337,98	4,5%	405,13	10,2%	87,6	97,1
1991 1. ársfj.	348,66	3,2%	406,64	0,4%	89,2	96,2
2. "	338,95	-2,8%	385,81	-5,1%	84,7	89,2
3. "	348,41	2,8%	395,62	2,5%	84,9	89,2
4. "	368,58	5,8%	437,02	10,5%	88,6	97,2
1992 1. ársfj.	375,62	1,9%	421,65	-3,5%	89,9	93,4
2. "	369,82	-1,5%	423,73	0,5%	88,3	93,6
3. "	382,00	3,3%	429,75	1,4%	90,9	94,6

Tafla 3.6 Tímakaup og kaupmáttur miðað við vísitölu framfærslukostnaðar. 1980 = 100. Skrifstofustörf karlar						
	Greitt tímak.	Breyting	Meðal tímak.	Breyting	Kaupm. greidds tímak.	Kaupm. meðal tímak.
1980	36,26		37,87		100,0	100,0
1981	53,58	47,8%	56,78	49,9%	97,9	99,4
1982	84,36	57,4%	90,52	59,4%	102,1	104,9
1983	127,87	51,6%	137,53	51,9%	84,0	86,5
1984	158,63	24,1%	169,31	23,1%	80,7	82,4
1985	222,24	40,1%	239,52	41,5%	85,4	88,1
1986	291,27	31,1%	314,11	31,1%	92,3	95,3
1987	412,43	41,6%	440,61	40,3%	110,0	112,5
1988	538,21	30,5%	586,06	33,0%	114,5	119,4
1989	618,56	14,9%	675,38	15,2%	108,8	113,8
1990	650,53	5,2%	703,99	4,2%	99,6	103,2
1991	690,47	6,1%	750,17	6,6%	98,9	102,9
1986 1. ársfj.	246,68	-1,2%	270,56	-0,2%	81,0	85,1
2. "	287,22	16,4%	309,40	14,4%	92,6	95,5
3. "	299,97	4,4%	320,72	3,7%	94,2	96,4
4. "	331,20	10,4%	355,76	10,9%	100,5	103,3
1987 1. ársfj.	357,03	7,8%	377,50	6,1%	102,9	104,2
2. "	404,52	13,3%	432,40	14,5%	111,6	114,2
3. "	400,93	-0,9%	428,30	-0,9%	104,6	107,0
4. "	487,22	21,5%	524,22	22,4%	119,6	123,3
1988 1. ársfj.	510,48	4,7%	552,29	5,4%	117,6	121,8
2. "	513,50	0,6%	560,52	1,5%	112,0	117,1
3. "	548,90	6,9%	595,82	6,3%	111,8	116,1
4. "	579,95	5,7%	635,61	6,7%	116,7	122,4
1989 1. ársfj.	569,23	-1,8%	629,71	-0,9%	109,3	115,9
2. "	613,30	7,7%	667,89	6,1%	110,2	114,9
3. "	635,22	3,6%	693,23	3,8%	108,8	113,7
4. "	656,49	3,3%	710,68	2,5%	106,8	110,7
1990 1. ársfj.	640,47	-2,4%	695,38	-2,2%	100,5	104,5
2. "	665,74	3,9%	717,83	3,2%	102,3	105,6
3. "	625,59	-6,0%	675,51	-5,9%	94,8	98,0
4. "	670,31	7,1%	727,22	7,7%	100,6	104,5
1991 1. ársfj.	689,29	2,8%	749,57	3,1%	102,1	106,3
2. "	689,54	0,0%	749,97	0,1%	99,8	103,9
3. "	650,82	-5,6%	714,04	-4,8%	91,9	96,5
4. "	732,22	12,5%	787,11	10,2%	102,0	104,9
1992 1. ársfj.	739,28	1,0%	800,85	1,7%	102,5	106,3
2. "	731,93	-1,0%	795,32	-0,7%	101,2	105,3
3. "	740,49	1,2%	800,27	0,6%	102,1	105,7

Tafla 3.7 Tímakaup og kaupmáttur miðað við vísitölu framfærslukostnaðar. 1980 = 100. **Skrifstofustörf konur**

	Greitt tímak.	Breyting	Meðal tímak.	Breyting	Kaupm. greidds tímak.	Kaupm. meðal tímak.
1980	26,93		28,03		100,0	100,0
1981	40,71	51,2%	42,29	50,9%	100,2	100,0
1982	60,70	49,1%	63,38	49,9%	98,9	99,2
1983	93,85	54,6%	98,04	54,7%	83,0	83,3
1984	117,19	24,9%	122,21	24,7%	80,2	80,4
1985	163,39	39,4%	172,38	41,1%	84,5	85,7
1986	214,86	31,5%	226,82	31,6%	91,6	92,9
1987	296,31	37,9%	314,41	38,6%	106,4	108,5
1988	379,65	28,1%	406,56	29,3%	108,7	111,8
1989	443,12	16,7%	469,04	15,4%	105,1	106,9
1990	464,62	4,9%	485,61	3,5%	95,7	96,1
1991	503,77	8,4%	539,21	11,0%	97,2	99,9
1986 1. ársfj.	188,01	2,3%	198,48	1,6%	83,2	84,3
2. "	208,98	11,2%	220,37	11,0%	90,7	91,9
3. "	214,51	2,6%	227,01	3,0%	90,7	92,2
4. "	247,94	15,6%	261,43	15,2%	101,3	102,6
1987 1. ársfj.	278,52	12,3%	293,82	12,4%	108,1	109,6
2. "	280,55	0,7%	297,70	1,3%	104,2	106,2
3. "	281,05	0,2%	299,59	0,6%	98,8	101,2
4. "	345,12	22,8%	366,51	22,3%	114,1	116,4
1988 1. ársfj.	360,14	4,4%	387,42	5,7%	111,7	115,4
2. "	350,93	-2,6%	376,92	-2,7%	103,1	106,3
3. "	393,47	12,4%	420,07	11,4%	108,5	110,6
4. "	413,05	4,7%	441,81	5,2%	111,9	115,0
1989 1. ársfj.	423,54	2,5%	453,22	2,6%	109,7	112,6
2. "	449,22	6,1%	473,22	4,4%	108,7	110,0
3. "	444,88	-1,0%	471,59	-0,3%	102,6	104,5
4. "	454,82	2,2%	478,12	1,4%	99,6	100,6
1990 1. ársfj.	453,05	-0,4%	469,39	-1,8%	95,7	95,3
2. "	463,32	2,3%	483,24	3,0%	98,8	96,0
3. "	454,42	-1,9%	471,70	-2,4%	92,7	92,5
4. "	487,70	7,3%	518,11	9,8%	98,6	100,6
1991 1. ársfj.	499,56	2,4%	528,14	1,9%	99,7	101,2
2. "	498,84	-0,1%	541,25	2,5%	97,2	101,3
3. "	495,29	-0,7%	533,43	-1,4%	94,1	97,4
4. "	521,39	5,3%	554,02	3,9%	97,8	99,8
1992 1. ársfj.	548,08	5,1%	576,85	4,1%	102,3	103,5
2. "	556,57	1,5%	589,90	2,3%	103,7	105,6
3. "	561,19	0,8%	595,18	0,9%	104,2	106,2

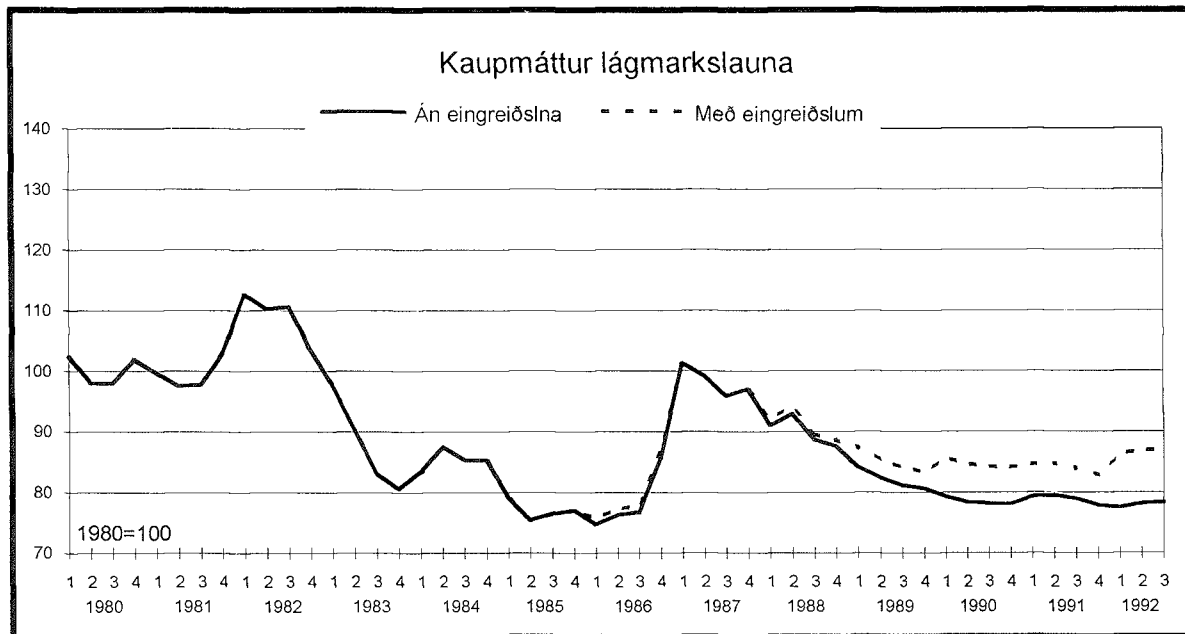
Tafla 3.8 Tímakaup og kaupmáttur miðað við vísitölu framfærslukostnaðar. 1980 = 100. ASÍ - landverkafólk						
	Greitt tímak.	Breyting	Meðal tímak.	Breyting	Kaupm. greidds tímak.	Kaupm. meðal tímak.
1980	24,93		27,51		100,0	100,0
1981	37,86	51,9%	41,76	51,8%	100,7	100,6
1982	58,84	55,4%	64,94	55,5%	103,6	103,6
1983	89,60	52,3%	98,65	51,9%	85,6	85,4
1984	110,09	22,9%	122,11	23,8%	81,4	81,8
1985	148,76	35,1%	166,38	36,3%	83,1	84,2
1986	196,74	32,3%	220,14	32,3%	90,6	91,9
1987	281,56	43,1%	320,09	45,4%	109,2	112,5
1988	355,56	26,3%	400,94	25,3%	110,0	112,4
1989	404,04	13,6%	454,50	13,4%	103,4	105,4
1990	432,95	7,2%	486,20	7,0%	96,3	98,0
1991	468,53	8,2%	528,14	8,6%	97,6	99,7
1986 1. ársfj.	174,79	4,0%	195,70	3,6%	83,5	84,7
2. "	191,86	9,8%	213,98	9,3%	89,9	90,9
3. "	196,52	2,4%	218,42	2,1%	89,8	90,4
4. "	223,82	13,9%	252,47	15,6%	98,8	101,0
1987 1. ársfj.	248,92	11,2%	282,51	11,9%	104,4	107,4
2. "	266,48	7,1%	301,89	6,9%	106,9	109,8
3. "	279,65	4,9%	315,05	4,4%	106,2	108,4
4. "	320,41	14,6%	362,66	15,1%	114,4	117,4
1988 1. ársfj.	327,69	2,3%	369,89	2,0%	109,8	112,3
2. "	344,37	5,1%	389,12	5,2%	109,2	111,9
3. "	371,65	7,9%	414,94	6,6%	110,0	111,3
4. "	378,54	1,9%	429,80	3,6%	110,8	114,0
1989 1. ársfj.	381,16	0,7%	429,90	0,0%	106,5	108,8
2. "	401,22	5,3%	450,96	4,9%	104,8	106,8
3. "	406,52	1,3%	454,61	0,8%	101,2	102,7
4. "	427,25	5,1%	482,06	5,9%	101,1	103,3
1990 1. ársfj.	417,89	-2,2%	467,77	-3,0%	95,4	96,7
2. "	429,29	2,7%	478,92	2,4%	95,9	97,0
3. "	431,93	0,6%	483,95	1,1%	95,2	96,7
4. "	452,69	4,8%	514,16	6,2%	98,8	101,7
1991 1. ársfj.	459,58	1,5%	514,57	0,1%	99,0	100,5
2. "	465,65	1,3%	527,41	2,5%	98,0	100,6
3. "	463,96	-0,4%	525,08	-0,4%	95,2	97,7
4. "	484,94	4,5%	545,49	3,9%	98,2	100,1
1992 1. ársfj.	486,25	0,3%	541,32	-0,8%	98,1	98,9
2. "	495,61	1,9%	555,07	2,5%	99,7	101,2
3. "	492,25	-0,7%	549,29	-1,0	98,7	99,8

Tafla 3.9 Vísitala framfærslukostnaðar reiknuð sem ársmeðaltal og ársfjórðungsmeðaltal, miðað við stöðuna í miðjum mánuði. 1980=100

	Framfærslukostnaður	Breyting (%)
1980	100,00	
1981	150,87	50,87
1982	227,83	51,02
1983	419,84	84,28
1984	542,31	29,17
1985	717,88	32,37
1986	870,60	21,27
1987	1033,95	18,77
1988	1296,83	25,42
1989	1569,67	21,04
1990	1802,42	14,83
1991	1925,34	6,82
1986 1. ársfj.	839,49	5,62
2. "	855,81	1,94
3. "	878,07	2,60
4. "	909,04	3,53
1987 1. ársfj.	956,44	5,21
2. "	999,73	4,52
3. "	1056,56	5,67
4. "	1123,14	6,30
1988 1. ársfj.	1196,87	6,56
2. "	1264,45	5,65
3. "	1355,14	7,09
4. "	1370,84	1,16
1989 1. ársfj.	1435,70	4,73
2. "	1535,06	6,92
3. "	1610,67	4,93
4. "	1695,78	5,28
1990 1. ársfj.	1757,54	3,64
2. "	1795,35	2,15
3. "	1819,52	1,35
4. "	1837,28	0,98
1991 1. ársfj.	1861,45	1,32
2. "	1905,45	2,36
3. "	1954,00	2,55
4. "	1980,44	1,35
1992 1. ársfj.	1988,91	0,43
2. "	1993,87	0,25
3. "	2000,07	0,31
4. "	2005,44	0,27

Tafla 3.10 Lágmarkslaun og kaupmáttur lágmarkslauna með og án eingreiðslna. Kaupmáttur 1980=100				
	Mánaðarlaun		Vísitala kaupmáttar mánaðarl.	
	án eingr.	með eingr.	án eingr.	með eingr.
1980	2.753	2.753	100,0	100,0
1981	4.135	4.135	99,6	99,6
1982	6.822	6.822	108,8	108,8
1983	10.040	10.040	86,9	86,9
1984	12.741	12.741	85,3	85,3
1985	15.204	15.204	76,9	76,9
1986	18.797	19.047	78,4	79,5
1987	27.949	27.949	98,2	98,2
1988	32.101	32.488	90,0	91,0
1989	35.400	36.692	82,0	84,9
1990	38.904	41.987	78,4	84,6
1991	41.765	44.511	78,8	84,0
1986 1. ársfj.	17.242	17.492	74,6	75,7
2. "	17.957	18.207	76,2	77,3
3. "	18.527	18.777	76,6	77,7
4. "	21.461	21.711	85,8	86,8
1987 1. ársfj.	26.667	26.667	101,3	101,3
2. "	27.289	27.289	99,2	99,2
3. "	27.866	27.866	95,8	95,8
4. "	29.975	29.975	96,9	96,9
1988 1. ársfj.	29.975	30.362	91,0	92,1
2. "	32.347	32.734	92,9	94,0
3. "	33.040	33.427	88,6	89,6
4. "	33.040	33.427	87,5	88,6
1989 1. ársfj.	33.242	34.534	84,1	87,4
2. "	34.786	36.078	82,3	85,4
3. "	35.953	37.245	81,1	84,0
4. "	37.620	38.912	80,6	83,4
1990 1. ársfj.	38.332	41.415	79,2	85,6
2. "	38.715	41.798	78,3	84,6
3. "	39.100	42.183	78,1	84,2
4. "	39.469	42.552	78,0	84,1
1991 1. ársfj.	40.582	43.328	79,2	84,5
2. "	41.687	44.433	79,5	84,7
3. "	42.395	45.141	78,8	83,9
4. "	42.395	45.141	77,8	82,8
1992 1. ársfj.	42.395	47.195	77,4	86,2
2. "	42.876	47.676	78,1	86,9
3. "	43.116	47.916	78,3	87,0

Ath.: Eingreiðslur miðast við hámarksgreiðslur á ári deilt niður á tólf mánuði.



4 Atvinnuástandið á árinu 1992

Hér fer á eftir úrdráttur úr yfirliti Vinnumálaskrifstofu Félagsmálaráðuneytisins um atvinnuástandið 1992. Á árinu 1992 voru 1,005 milljón atvinnuleysisdagar skráðir á landinu öllu og var um rúmlega tvöföldun að ræða frá seinasta ári þegar um 494 þúsund atvinnuleysisdagar voru skráðir. Þetta jafngildir því að rúmlega 3.800 manns hafi að meðaltali verið á atvinnuleysissskrá í hverjum mánuði sem gerir um 3% atvinnuleysi m.v. spá Þjóðhagsstofnunar um mannafla á árinu 1992 en það er tvöföldun á atvinnuleysi frá árinu 1991 eins og áður sagði.

Sami fjöldi karla og kvenna var án atvinnu á árinu 1992 eða rúmlega 1.900 að meðaltali á mánuði. Þó urðu konur hlutfallslega meira fyrir barðinu á atvinnuleysinu en karla þar sem 3,6% kvenna á vinnumarkaði voru án vinnu á móti 2,6% karla.

Skráðum atvinnuleysisdögum fjölgaði í öllum landshlutum frá fyrra ári en þó var fjölgunin mest á Höfuðborgarsvæðinu og Vestfjörðum þar sem atvinnuleysið nær þrefaldaðist og á Suðurnesjum þar sem fjölgunin var litlu minni. Í öðrum landshlutum fjölgaði skráðum atvinnuleysisdögum um 30% til 70%.

Atvinnuástandið var verra á öllum fjórum ársfjórðungum ársins 1992 en á sömu ársfjórðungum fyrra árs. Í desember 1992 var mesti fjöldi atvinnuleysisdaga sem skráðst hefur í desembermánuði frá því skráning hófst eða 4,7% en fyrra hámarkið var í fyrra þegar atvinnuleysið mældist 2,4%.

Á árinu 1992 var atvinnuástandið verra en spá Þjóðhagsstofnunar gerði ráð fyrir en hún gerði ráð fyrir að atvinnuleysi myndi aukast töluvert frá fyrra ári þegar það var 1,5% og verða um 2,5%. Atvinnuleysið varð hins vegar 3,0% og er það mesta atvinnuleysi sem mælt hefur frá því Vinnumálaskrifstofa Félagsmálaráðuneytisins hóf skráningu atvinnuleysis árið 1975. Næst mesta atvinnuleysið var árið 1990 þegar það mældist 1,7%. Þess má geta að Þjóðhagsstofnun spáir enn aukningu atvinnuleysis á árinu 1993 og að það verði að meðaltali um 5%.

Mánuður	1991			1992		
	Mannafli*	Meðalfj. atv.lausra	Hlutfall	Mannafli*	Meðalfj. atv.lausra	Hlutfall
Janúar	124.834	3.232	2,6%	126.964	4.030	3,2%
Febrúar	124.834	2.188	1,8%	125.490	3.466	2,8%
Mars	124.834	1.823	1,5%	124.974	3.775	3,0%
Apríl	127.434	1.751	1,4%	127.423	3.698	2,9%
Mai	131.335	1.495	1,1%	130.886	3.207	2,5%
Júní	135.236	1.373	1,0%	134.539	3.500	2,6%
Júlí	139.137	1.679	1,2%	138.795	3.725	2,7%
Ágúst	135.236	1.442	1,1%	134.636	3.319	2,5%
September	132.636	1.188	0,9%	131.728	3.534	2,7%
Október	132.626	1.613	1,2%	129.776	3.764	2,9%
Nóvember	127.434	2.012	1,6%	127.791	4.280	3,3%
Desember	127.434	3.012	2,4%	128.198	6.087	4,7%
Meðaltal	130.035	1.901	1,5%	130.100	3.865	3,0%

*) Áætlun Þjóðhagsstofnunar.

Tafla 4.2 Heildarfjöldi skráðra atvinnuleysisdaga 1992 og skipting þeirra niður á ársfjórðunga og landshluta auk samanburðar við árið 1991						
Landshluti	1. ársfj.	2. ársfj.	3. ársfj.	4. ársfj.	1992	1991
Höfuðborgarsv. ¹⁾	102.225	116.770	125.545	158.043	502.583	
	180.850					
Vesturland	12.178	13.079	15.386	15.444	56.087	35.636
Vestfirðir ²⁾	1.681	919	2.422	6.070	11.092	4.813
Norðurl. vestra	17.207	11.937	8.308	13.554	51.006	39.193
Norðurl. eystra	40.413	26.723	22.378	37.064	126.578	91.207
Austurland	16.937	12.354	9.978	17.142	56.411	43.863
Suðurland	27.017	17.598	17.847	25.679	88.141	52.559
Suðurnes	26.592	25.971	27.511	33.282	113.356	46.026
Alls	244.250	225.351	229.375	306.278	1.005.254	
	494.147					
Meðaltal atvinnuleysisdaga						
á mánuði 1992	81.417	75.117	76.458	102.093	83.771	
á mánuði 1991	52.275	33.352	31.160	47.928		41.179
Meðalatvinnuleysi						
á mánuði 1992 ³⁾	3.575	3.466	3.528	4.711	3.866	
á mánuði 1991 ³⁾	2.412	1.539	1.438	2.212		1.900

1) Höfuðborgarsveiðin er Reykjavík, Seltjarnarnes, Kópavogur, Garðabær, Hafnarfjörður og Mosfellsbær.

2) Drangsnæs og Hólmanvík eru hér talin til Norðurlands vestra.

3) Atvinnuleysisdagar hvers mánaðar deilt með meðalfjölda vinnudaga í mánuði (sem eru taldir 21,67).

Tafla 4.3 Skipting atvinnuleysis milli karla og kvenna eftir mánuðum, árið 1992			
Mánuður	Meðalfjöldi atvinnulausra		
	Karlar	Konur	Samtals
Janúar	2.126	1.904	4.030
Febrúar	1.961	1.505	3.466
Mars	2.151	1.624	3.775
Apríl	2.034	1.664	3.698
Mái	1.657	1.550	3.207
Júní	1.593	1.907	3.500
Júlí	1.625	2.100	3.725
Ágúst	1.451	1.868	3.319
September	1.522	2.012	3.534
Október	1.704	2.060	3.764
Nóvember	2.103	2.177	4.280
Desember	3.251	2.836	6.087
Ársmeðaltal	1.932	1.934	3.865

4 Atvinnuástandið á árinu 1992

Hér fer á eftir úrdráttur úr yfirliti Vinnumálaskrifstofu Félagsmálaráðuneytisins um atvinnuástandið 1992. Á árinu 1992 voru 1,005 milljón atvinnuleysisdagar skráðir á landinu öllu og var um rúmlega tvöföldun að ræða frá seinasta ári þegar um 494 þúsund atvinnuleysisdagar voru skráðir. Þetta jafngildir því að rúmlega 3.800 manns hafi að meðaltali verið á atvinnuleysissskrá í hverjum mánuði sem gerir um 3% atvinnuleysi m.v. spá Þjóðhagsstofnunar um mannafla á árinu 1992 en það er tvöföldun á atvinnuleysi frá árinu 1991 eins og áður sagði.

Sami fjöldi karla og kvenna var án atvinnu á árinu 1992 eða rúmlega 1.900 að meðaltali á mánuði. Þó urðu konur hlutfallslega meira fyrir barðinu á atvinnuleysinu en karla þar sem 3,6% kvenna á vinnumarkaði voru án vinnu á móti 2,6% karla.

Skráðum atvinnuleysisdögum fjölgaði í öllum landshlutum frá fyrra ári en þó var fjölgunin mest á Höfuðborgarsvæðinu og Vestfjörðum þar sem atvinnuleysið nær þrefaldaðist og á Suðurnesjum þar sem fjölgunin var litlu minni. Í öðrum landshlutum fjölgaði skráðum atvinnuleysisdögum um 30% til 70%.

Atvinnuástandið var verra á öllum fjórum ársfjórðungum ársins 1992 en á sömu ársfjórðungum fyrra árs. Í desember 1992 var mesti fjöldi atvinnuleysisdaga sem skráðst hefur í desembermánuði frá því skráning hófst eða 4,7% en fyrra hámarkið var í fyrra þegar atvinnuleysið mældist 2,4%.

Á árinu 1992 var atvinnuástandið verra en spá Þjóðhagsstofnunar gerði ráð fyrir en hún gerði ráð fyrir að atvinnuleysi myndi aukast töluvert frá fyrra ári þegar það var 1,5% og verða um 2,5%. Atvinnuleysið varð hins vegar 3,0% og er það mesta atvinnuleysi sem mælst hefur frá því Vinnumálaskrifstofa Félagsmálaráðuneytisins hóf skráningu atvinnuleysis árið 1975. Næst mesta atvinnuleysið var árið 1990 þegar það mældist 1,7%. Þess má geta að Þjóðhagsstofnun spáir enn aukningu atvinnuleysis á árinu 1993 og að það verði að meðaltali um 5%.

Tafla 4.1 Mannafli, meðalfjöldi atvinnulausra og hlutfallslegt atvinnuleysi eftir mánuðum, árin 1991 og 1992						
Mánuður	1991			1992		
	Mannafli*	Meðalfj. atv.lausra	Hlutfall	Mannafli*	Meðalfj. atv.lausra	Hlutfall
Janúar	124.834	3.232	2,6%	126.964	4.030	3,2%
Febrúar	124.834	2.188	1,8%	125.490	3.466	2,8%
Mars	124.834	1.823	1,5%	124.974	3.775	3,0%
Apríl	127.434	1.751	1,4%	127.423	3.698	2,9%
Mái	131.335	1.495	1,1%	130.886	3.207	2,5%
Júní	135.236	1.373	1,0%	134.539	3.500	2,6%
Júlí	139.137	1.679	1,2%	138.795	3.725	2,7%
Ágúst	135.236	1.442	1,1%	134.636	3.319	2,5%
September	132.636	1.188	0,9%	131.728	3.534	2,7%
Október	132.626	1.613	1,2%	129.776	3.764	2,9%
Nóvember	127.434	2.012	1,6%	127.791	4.280	3,3%
Desember	127.434	3.012	2,4%	128.198	6.087	4,7%
Meðaltal	130.035	1.901	1,5%	130.100	3.865	3,0%

*) Áætlun Þjóðhagsstofnunar.

Tafla 4.2 Heildarfjöldi skráðra atvinnuleysisdaga 1992 og skipting þeirra niður á ársfjórðunga og landshluta auk samanburðar við árið 1991						
Landshluti	1. ársfj.	2. ársfj.	3. ársfj.	4. ársfj.	1992	1991
Höfuðborgarsv. ¹⁾	102.225	116.770	125.545	158.043	502.583	
	180.850					
Vesturland	12.178	13.079	15.386	15.444	56.087	35.636
Vestfirðir ²⁾	1.681	919	2.422	6.070	11.092	4.813
Norðurl. vestra	17.207	11.937	8.308	13.554	51.006	39.193
Norðurl. eystra	40.413	26.723	22.378	37.064	126.578	91.207
Austurland	16.937	12.354	9.978	17.142	56.411	43.863
Suðurland	27.017	17.598	17.847	25.679	88.141	52.559
Suðurnes	26.592	25.971	27.511	33.282	113.356	46.026
Alls	244.250	225.351	229.375	306.278	1.005.254	
	494.147					
Meðaltal atvinnuleysisdaga						
á mánuði 1992	81.417	75.117	76.458	102.093	83.771	
á mánuði 1991	52.275	33.352	31.160	47.928		41.179
Meðalatvinnuleysi						
á mánuði 1992 ³⁾	3.575	3.466	3.528	4.711	3.866	
á mánuði 1991 ³⁾	2.412	1.539	1.438	2.212		1.900

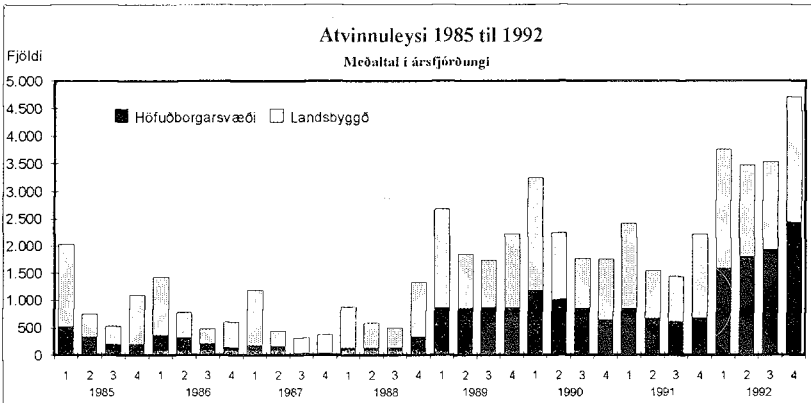
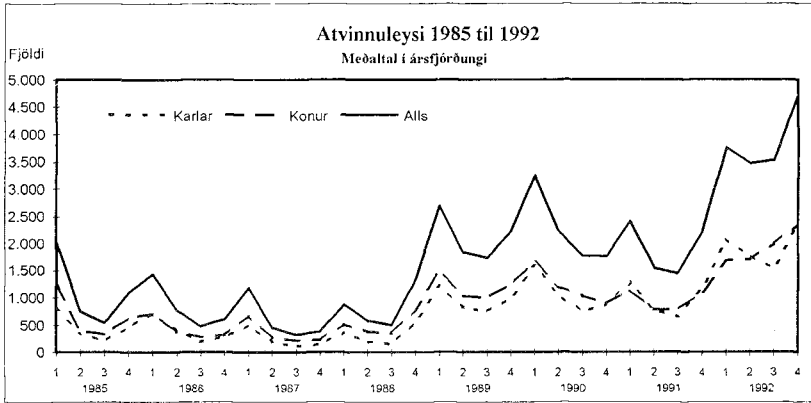
1) Höfuðborgarsvæðið er Reykjavík, Seltjarnarnes, Kópavogur, Gardabær, Hafnarfjörður og Mosfellsbær.

2) Drangsnæs og Hólmavík eru hér talin til Norðurlands vestra.

3) Atvinnuleysisdagar hvers mánaðar deilt með meðalfjölda vinnudaga í mánuði (sem eru taldir 21,67).

Tafla 4.3 Skipting atvinnuleysis milli karla og kvenna eftir mánuðum, árið 1992			
Mánuður	Meðalfjöldi atvinnulausra		
	Karlar	Konur	Samtals
Janúar	2.126	1.904	4.030
Febrúar	1.961	1.505	3.466
Mars	2.151	1.624	3.775
Apríl	2.034	1.664	3.698
Mái	1.657	1.550	3.207
Júní	1.593	1.907	3.500
Júlí	1.625	2.100	3.725
Ágúst	1.451	1.868	3.319
September	1.522	2.012	3.534
Október	1.704	2.060	3.764
Nóvember	2.103	2.177	4.280
Desember	3.251	2.836	6.087
Ársmeðaltal	1.932	1.934	3.865

Tafla 4.4 Fjöldi atvinnulausra eftir mánuðum frá 1983 - 1992.										
Mánuður	1983	1984	1985	1986	1987	1988	1989	1990	1991	1992
Janúar	2.346	3.884	2.630	2.371	2.350	1.032	2.967	3.929	3.232	4.030
Febrúar	1.676	2.606	1.378	1.099	616	793	2.628	2.961	2.188	3.466
Mars	1.406	1.777	2.104	823	570	798	2.489	2.872	1.823	3.775
Apríl	990	1.155	843	866	557	640	1.806	2.372	1.751	3.698
Mái	843	1.091	756	786	406	544	1.799	2.209	1.495	3.207
Júní	920	857	659	683	414	569	1.922	2.141	1.373	3.500
Júlí	689	775	620	655	421	520	1.810	2.036	1.679	3.725
Ágúst	680	820	580	465	339	470	1.881	1.974	1.442	3.319
September	531	536	416	308	203	514	1.516	1.307	1.188	3.543
Október	677	1.117	474	357	214	706	1.848	1.480	1.613	3.764
Nóvember	1.255	1.290	959	479	268	1.187	2.183	1.591	2.012	4.280
Desember	2.235	1.856	1.857	982	652	2.092	2.643	2.193	3.012	6.087
Meðaltal	1.187	1.481	1.106	823	588	826	2.124	2.253	1.900	3.865



5 Vinnudeilur á árinu 1992

Hér fer á eftir yfirlit yfir vinnudeilur á árinu 1992 en við gerð þess hefur verið tekið mið af þeim vinnustöðvunum sem tilkynntar voru til Ríkissáttasemjara. Meðalfjöldi þátttakenda í vinnustöðvunum er áætlaður út frá atkvæðabærum félagsmönnum viðkomandi félags eða hóps.

Fjórar vinnustöðvanir komu til framkvæmda á árinu 1992 þ.e. verkfall náttúrufræðinga hjá ríkinu, verkfall starfsfólks leikskóla Blöndóss; tvisvar og verkfall stýrimanna á farskipum en þar féll þó engin vinna niður.

Tafla 5.1 Yfirlit yfir verkföll á árinu 1992				
Verkfallsaðili	Verkfall		Fjöldi	
	Hófst	Lauk	Daga	Þátttak.
Félag Íslenskra Náttúrufræðinga, v/ríkisstarfsmanna	11. feb.	11. feb.	1	353
Verkalýðsfélag A-Hún.				
v/starfsfólks leikskóla Blöndóss	27. feb.	28. feb.	2	8
"	3. mars	4. mars	2	8
Farmanna- og Fiskimannasamband Íslands v/stýrimanna á farskipum*)	25. maí	25. maí; 15:00	1	250

*) Engin vinna féll þó niður.

Tafla 5.2 Verkföll og verkbönn frá 1970 - 1992							
Ár	Fjöldi vinnu- stöðv.	Dagar með vinnu- stöðv.	Fjöldi þátttak enda	Heildarfjöldi tapaðra vinnudaga			
				Landv. fólk í ASÍ	Far- og fiskis. sjómenn	Aðrir	Samtals
1970	65	48	15.705	296.596	7.147	-	303.743
1971	7	79	1.790	6.120	26.139	180	32.439
1972	5	56	1.100	7.225	4.946	-	12.171
1973	5	90	729	4.714	9.678	-	14.392
1974	94	63	30.948	89.745	3.917	-	93.662
1975	122	86	20.843	21.907	41.369	596	63.872
1976	123	24	35.219	263.079	46.871	-	309.950
1977	292	78	40.843	52.843	-	137.533	189.598
1978	7	36	29.910	45.630	-	5.640	51.270
1979	13	53	805	1.000	14.835	135	15.940
1980	14	48	4.220	16.044	3.696	11.020	30.760
1981	9	64	4.392	1.230	71.580	5.600	78.410
1982	17	108	40.740	80.782	38.234	-	119.016
1983	1	1	14	9	-	-	9
1984	7	70	12.360	6.278	14	294.807	301.099
1985	13	121	6.434	1.770	89.715	-	91.485
1986	4	13	847	657	414	-	1.071
1987	34	116	8.432	8.773	66.140	23.614	98.527
1988	15	131	11.642	100.773	-	-	100.773
1989	16	611	2.028	2.250	-	77.720	79.970
1990	1	3	77	231	-	-	231
1991	7	27	751	1.873	1.540	-	3.413
1992	4	6	611	32	-	353	385

Tafla 6.1 Vísitala hreins tímakaups, vegin eftir atvinnugreinum og starfsstéttum (1980=100)

	Verka- karlar	Verka- konur	Iðn.- menn	Afgr.- karlar	Afgr.- konur	Skr.st.- karlar	Skr.st.- konur	Alls
1981	151	152	157	148	147	147	151	152
1982	236	229	243	224	224	233	226	233
1983	360	354	363	342	346	352	349	356
1984	445	437	451	422	421	439	436	440
1985	592	584	614	569	556	615	607	594
1986	794	750	795	761	724	806	796	780
1987	1.103	1.075	1.215	1.042	1.042	1.139	1.095	1.113
1988	1.387	1.367	1.576	1.334	1.321	1.488	1.409	1.421
1989	1.523	1.476	1.780	1.477	1.452	1.709	1.641	1.580
1990	1.665	1.575	1.901	1.679	1.555	1.797	1.722	1.699
1991	1.785	1.703	2.045	1.860	1.659	1.908	1.864	1.828
1986 1. ársfj.	697	682	723	669	650	683	698	693
2. "	785	746	753	748	712	794	776	764
3. "	793	738	776	748	719	831	797	774
4. "	902	836	927	877	814	914	913	888
1987 1. ársfj.	1.008	976	1.049	871	948	988	1.032	1.000
2. "	1.069	1.022	1.135	1.026	1.011	1.118	1.040	1.067
3. "	1.106	1.092	1.272	1.051	1.053	1.108	1.041	1.122
4. "	1.228	1.208	1.403	1.217	1.153	1.341	1.263	1.262
1988 1. ársfj.	1.288	1.262	1.444	1.205	1.213	1.412	1.336	1.313
2. "	1.363	1.353	1.530	1.281	1.278	1.420	1.301	1.381
3. "	1.438	1.418	1.690	1.437	1.385	1.515	1.466	1.486
4. "	1.469	1.435	1.639	1.412	1.406	1.604	1.532	1.503
1989 1. ársfj.	1.416	1.392	1.712	1.370	1.411	1.573	1.569	1.492
2. "	1.527	1.478	1.763	1.492	1.444	1.695	1.665	1.580
3. "	1.517	1.494	1.796	1.438	1.444	1.756	1.651	1.587
4. "	1.632	1.542	1.848	1.609	1.511	1.813	1.680	1.663
1990 1. ársfj.	1.592	1.523	1.857	1.624	1.559	1.770	1.680	1.649
2. "	1.631	1.563	1.883	1.650	1.538	1.842	1.716	1.683
3. "	1.670	1.556	1.911	1.678	1.530	1.722	1.684	1.688
4. "	1.766	1.656	1.951	1.762	1.594	1.853	1.807	1.777
1991 1. ársfj.	1.768	1.655	2.022	1.815	1.651	1.905	1.851	1.805
2. "	1.743	1.687	2.059	1.821	1.599	1.900	1.845	1.805
3. "	1.788	1.698	2.035	1.788	1.648	1.801	1.830	1.812
4. "	1.842	1.773	2.065	2.016	1.737	2.026	1.929	1.891
1992 1. ársfj.	1.871	1.769	2.045	2.022	1.777	2.045	2.029	1.911
2. "	1.870	1.773	2.163	2.041	1.757	2.023	2.059	1.935
3. "	1.814	1.756	2.183	1.987	1.801	2.047	2.077	1.922

Tafla 6.2 Vísitala greidds tímakaups, vegin eftir atvinnugreinum og starfsstéttum (1980=100)

	Verka- karlar	Verka- konur	Iðn.- menn	Afgr.- karlar	Afgr.- konur	Skr.st.- karlar	Skr.st.- konur	Alls
1981	151	154	157	148	147	148	151	152
1982	237	237	246	226	224	233	225	236
1983	361	363	370	347	346	353	348	359
1984	442	444	453	430	422	437	435	442
1985	586	597	614	578	559	613	607	597
1986	788	788	797	795	734	803	798	789
1987	1.082	1.081	1.226	1.086	1.049	1.138	1.100	1.118
1988	1.360	1.367	1.580	1.377	1.336	1.485	1.411	1.426
1989	1.546	1.503	1.830	1.515	1.465	1.706	1.645	1.620
1990	1.677	1.616	1.952	1.700	1.565	1.795	1.725	1.736
1991	1.819	1.790	2.090	1.873	1.672	1.905	1.871	1.879
1986 1. ársfj.	693	725	721	691	658	680	698	701
2. "	777	771	756	782	726	792	776	770
3. "	793	784	785	778	726	827	797	788
4. "	890	870	927	931	826	913	921	898
1987 1. ársfj.	985	977	1.052	919	953	985	1.034	999
2. "	1.048	1.021	1.142	1.064	1.020	1.116	1.042	1.069
3. "	1.084	1.094	1.266	1.092	1.061	1.106	1.044	1.122
4. "	1.211	1.231	1.445	1.269	1.163	1.344	1.282	1.285
1988 1. ársfj.	1.240	1.250	1.453	1.257	1.218	1.408	1.337	1.314
2. "	1.331	1.345	1.544	1.313	1.284	1.417	1.303	1.381
3. "	1.418	1.407	1.688	1.467	1.400	1.514	1.470	1.491
4. "	1.453	1.467	1.635	1.470	1.443	1.600	1.534	1.518
1989 1. ársfj.	1.444	1.425	1.741	1.394	1.429	1.570	1.574	1.529
2. "	1.537	1.476	1.805	1.543	1.457	1.691	1.667	1.609
3. "	1.542	1.517	1.858	1.478	1.448	1.752	1.652	1.630
4. "	1.661	1.595	1.915	1.645	1.527	1.811	1.689	1.714
1990 1. ársfj.	1.593	1.540	1.886	1.665	1.566	1.767	1.682	1.676
2. "	1.659	1.598	1.918	1.658	1.543	1.837	1.720	1.722
3. "	1.677	1.610	1.997	1.690	1.540	1.726	1.687	1.732
4. "	1.777	1.714	2.006	1.786	1.609	1.849	1.811	1.816
1991 1. ársfj.	1.792	1.706	2.046	1.833	1.660	1.901	1.855	1.843
2. "	1.789	1.790	2.114	1.834	1.614	1.902	1.852	1.868
3. "	1.814	1.808	2.084	1.798	1.659	1.795	1.839	1.861
4. "	1.880	1.855	2.116	2.029	1.755	2.020	1.936	1.945
1992 1. ársfj.	1.885	1.812	2.096	2.030	1.789	2.039	2.035	1.950
2. "	1.894	1.837	2.239	2.049	1.761	2.019	2.067	1.988
3. "	1.855	1.814	2.197	2.008	1.819	2.043	2.084	1.974

Tafla 6.3 Vísitala meðaltímakaups, vegin eftir atvinnugreinum og starfsstéttum (1980=100)

	Verka- karlar	Verka- konur	Ön.- menn	Afgr.- karlar	Afgr.- konur	Skr.st.- karlar	Skr.st.- konur	Alls
1981	150	153	156	149	148	150	151	152
1982	235	238	243	228	228	239	226	236
1983	356	364	364	352	352	363	350	359
1984	441	446	452	440	433	447	436	444
1985	590	604	616	600	587	632	615	605
1986	798	793	801	819	760	829	809	800
1987	1.114	1.101	1.243	1.154	1.109	1.163	1.122	1.147
1988	1.390	1.378	1.585	1.471	1.419	1.548	1.451	1.458
1989	1.575	1.522	1.812	1.625	1.560	1.784	1.673	1.652
1990	1.709	1.629	1.942	1.825	1.688	1.859	1.732	1.767
1991	1.864	1.835	2.078	2.023	1.789	1.981	1.924	1.958
1986 1. ársfj.	705	731	715	711	680	714	708	711
2. "	782	776	756	803	750	817	786	778
3. "	792	789	786	798	737	847	810	794
4. "	911	877	947	966	871	939	933	918
1987 1. ársfj.	1.019	1.002	1.082	960	995	997	1.048	1.027
2. "	1.089	1.043	1.148	1.129	1.074	1.142	1.062	1.097
3. "	1.106	1.111	1.278	1.158	1.102	1.131	1.069	1.145
4. "	1.238	1.246	1.463	1.368	1.268	1.384	1.309	1.318
1988 1. ársfj.	1.250	1.253	1.478	1.375	1.333	1.458	1.382	1.345
2. "	1.382	1.365	1.528	1.378	1.341	1.480	1.345	1.415
3. "	1.427	1.407	1.688	1.536	1.444	1.574	1.498	1.508
4. "	1.501	1.487	1.644	1.586	1.559	1.679	1.577	1.562
1989 1. ársfj.	1.485	1.432	1.716	1.511	1.541	1.664	1.616	1.563
2. "	1.566	1.500	1.795	1.647	1.550	1.764	1.687	1.639
3. "	1.551	1.521	1.863	1.565	1.510	1.830	1.684	1.653
4. "	1.699	1.635	1.911	1.777	1.640	1.877	1.706	1.752
1990 1. ársfj.	1.615	1.635	1.874	1.780	1.701	1.836	1.675	1.700
2. "	1.677	1.617	1.884	1.789	1.649	1.896	1.724	1.741
3. "	1.716	1.611	1.991	1.792	1.618	1.784	1.683	1.759
4. "	1.829	1.745	2.018	1.938	1.784	1.920	1.848	1.869
1991 1. ársfj.	1.794	1.744	2.022	1.979	1.791	1.979	1.884	1.871
2. "	1.836	1.856	2.102	1.958	1.699	1.980	1.931	1.917
3. "	1.853	1.866	2.076	1.938	1.742	1.886	1.903	1.909
4. "	1.902	1.874	2.113	2.217	1.924	2.078	1.977	2.136
1992 1. ársfj.	1.894	1.833	2.070	2.131	1.857	2.115	2.058	1.968
2. "	1.908	1.878	2.218	2.168	1.866	2.100	2.105	2.018
3. "	1.864	1.872	2.174	2.128	1.892	2.113	2.123	1.997

Tafla 6.4 Vísitala heildarlauna, vegin eftir atvinnugreinum og starfsstéttum (1980=100)								
	Verka- karlar	Verka- konur	Íðn.- menn	Afgr.- karlar	Afgr.- konur	Skr.st.- karlar	Skr.st.- konur	Alls
1981	151	152	156	149	149	155	148	152
1982	238	241	240	233	231	245	224	238
1983	353	364	358	360	360	378	346	358
1984	444	451	457	457	445	460	432	449
1985	604	621	630	638	626	671	623	623
1986	815	803	809	864	799	873	822	818
1987	1.132	1.119	1.230	1.214	1.174	1.208	1.132	1.166
1988	1.343	1.360	1.500	1.541	1.486	1.601	1.458	1.432
1989	1.536	1.496	1.737	1.732	1.652	1.834	1.663	1.630
1990	1.640	1.599	1.821	1.960	1.814	1.907	1.698	1.734
1991	1.771	1.802	1.962	2.170	1.881	2.026	1.915	1.843
1986 1. ársfj.	712	734	714	749	713	778	708	722
2. "	794	796	756	842	787	859	800	794
3. "	806	798	789	837	771	872	822	808
4. "	946	883	979	1.028	920	991	953	949
1987 1. ársfj.	1.044	1.032	1.095	998	1.057	1.024	1.043	1.052
2. "	1.122	1.058	1.120	1.187	1.110	1.175	1.061	1.113
3. "	1.120	1.129	1.257	1.194	1.127	1.189	1.097	1.159
4. "	1.241	1.255	1.448	1.478	1.405	1.442	1.332	1.337
1988 1. ársfj.	1.199	1.231	1.384	1.409	1.423	1.506	1.392	1.315
2. "	1.336	1.363	1.425	1.443	1.363	1.539	1.345	1.385
3. "	1.353	1.364	1.597	1.581	1.468	1.612	1.498	1.461
4. "	1.483	1.482	1.595	1.738	1.687	1.749	1.592	1.566
1989 1. ársfj.	1.440	1.383	1.614	1.676	1.647	1.712	1.612	1.534
2. "	1.539	1.531	1.712	1.713	1.643	1.846	1.691	1.634
3. "	1.485	1.472	1.778	1.621	1.563	1.866	1.679	1.612
4. "	1.679	1.601	1.843	1.919	1.753	1.913	1.671	1.739
1990 1. ársfj.	1.556	1.522	1.785	1.899	1.845	1.890	1.625	1.695
2. "	1.632	1.601	1.734	1.936	1.759	1.951	1.702	1.709
3. "	1.626	1.545	1.856	1.892	1.697	1.836	1.648	1.699
4. "	1.744	1.727	1.909	2.115	1.955	1.949	1.820	1.833
1991 1. ársfj.	1.711	1.703	1.885	2.125	1.918	2.028	1.860	1.680
2. "	1.800	1.857	1.976	2.058	1.770	2.019	1.940	1.894
3. "	1.775	1.851	1.961	2.063	1.799	1.959	1.884	1.868
4. "	1.799	1.797	2.025	2.434	2.039	2.099	1.976	1.930
1992 1. ársfj.	1.788	1.782	1.917	2.183	1.900	2.156	2.027	1.800
2. "	1.827	1.867	2.099	2.265	1.956	2.162	2.098	1.977
3. "	1.760	1.820	2.005	2.232	1.958	2.134	2.117	1.925

Tafla 6.5 Vísitala kaupmáttar heildarlauna, vegin eftir atvinnugreinum og starfsstéttum (1980=100)								
	Verka- karlar	Verka- konur	Iðn.- menn	Afgr.- karlar	Afgr.- konur	Skr.st.- karlar	Skr.st.- konur	Alls
1981	99,8	100,9	103,4	98,6	98,7	102,4	98,2	100,7
1982	104,6	106,1	105,6	102,2	101,4	108,0	98,8	104,5
1983	85,3	87,7	86,4	86,5	86,4	91,6	83,1	86,2
1984	81,8	83,0	84,2	84,1	82,1	84,6	79,4	82,8
1985	84,1	86,5	87,7	88,7	87,1	93,4	86,5	86,7
1986	93,4	92,1	92,7	99,0	91,6	100,1	94,3	93,9
1987	109,5	108,1	118,6	116,9	113,3	116,4	109,3	112,3
1988	103,5	104,0	115,6	118,7	114,6	123,5	112,4	110,4
1989	97,9	95,4	110,7	110,5	105,5	117,1	106,3	104,0
1990	91,0	88,7	101,0	108,8	100,6	105,8	94,2	96,2
1991	92,0	93,6	101,9	112,7	97,7	105,3	99,5	95,7
1986 1. ársfj.	84,8	87,5	85,0	89,2	85,0	92,7	84,4	86,0
2. "	92,8	93,1	88,3	98,4	91,9	100,4	93,4	92,7
3. "	91,8	90,9	89,9	95,3	87,8	99,3	93,6	92,0
4. "	104,1	97,1	107,7	113,1	101,2	109,0	104,9	104,9
1987 1. ársfj.	109,2	107,8	114,5	104,4	110,4	107,1	109,1	110,0
2. "	112,2	105,7	112,0	118,7	111,1	117,5	106,1	111,4
3. "	106,0	106,8	119,0	113,0	106,9	112,5	103,8	109,7
4. "	110,5	111,8	128,9	131,6	125,1	128,4	118,6	119,1
1988 1. ársfj.	100,2	102,8	115,6	117,7	118,9	125,8	116,3	109,9
2. "	105,7	107,8	112,7	114,1	107,9	121,7	106,3	109,6
3. "	99,9	100,7	117,9	116,6	108,3	119,0	110,5	107,8
4. "	108,2	108,1	116,4	126,8	123,1	127,6	116,1	114,2
1989 1. ársfj.	100,3	96,3	112,4	116,7	114,7	119,3	112,2	106,9
2. "	100,3	99,7	111,5	111,6	107,0	120,3	110,2	106,5
3. "	99,2	91,4	110,4	100,6	97,0	115,8	104,2	100,1
4. "	99,0	94,4	108,7	113,2	103,4	112,8	98,6	102,6
1990 1. ársfj.	88,5	86,6	101,5	108,0	105,0	107,5	92,4	96,4
2. "	90,9	89,2	96,6	107,8	98,0	108,7	94,8	95,2
3. "	89,4	84,9	102,0	104,0	93,3	100,9	90,4	93,4
4. "	94,9	94,0	103,9	115,1	106,4	106,1	99,1	99,8
1991 1. ársfj.	91,9	91,5	101,3	114,1	103,0	108,9	99,9	90,3
2. "	94,5	97,5	103,7	108,0	92,9	106,0	101,8	99,4
3. "	90,8	94,7	100,3	105,6	92,0	100,3	96,4	95,6
4. "	90,9	90,7	102,2	122,9	103,0	106,0	99,8	97,5
1992 1. ársfj.	89,9	89,6	96,4	109,8	95,5	108,4	101,9	90,5
2. "	91,6	93,6	105,2	113,6	98,1	108,4	105,2	99,1
3. "	88,0	91,0	100,3	111,6	97,9	106,7	105,9	96,2

Þróun tímakaups: Vísitölur 1980=100.

	1984	1985	1986	1987	1988	1989	1990	1991
1. Gr.tímak. verkaka.	442,2	586,0	788,3	1.082	1.360	1.546	1.677	1.819
2. Gr.tímak. verkakv.	444,1	597,1	787,5	1.081	1.367	1.503	1.616	1.790
3. Gr.tímak. iðnaðarm.	452,6	614,4	797,2	1.226	1.580	1.830	1.952	2.090
4. Gr.tímak. afgr.ka.	430,0	578,0	795,4	1.086	1.377	1.515	1.700	1.873
5. Gr.tímak. afgr.kv.	422,5	559,3	734,0	1.049	1.336	1.465	1.565	1.672
6. Gr.tímak. skrifst.ka.	437,5	612,9	803,3	1.138	1.485	1.706	1.795	1.905
7. Gr.tímak. skrifst.kv.	435,2	606,7	797,8	1.100	1.411	1.645	1.725	1.871
8. Lágmarkst.lífeyrisþ.	462,9	661,6	825,1	1.122	1.425	1.614	1.762	1.891
9. Ráðstöfunart./mann	505,0	742,8	976,8	1.424	1.737	1.937	2.131	2.321
10. Vísit. framfærsluk.	542,3	717,9	870,6	1.034	1.297	1.570	1.802	1.925

Þróun kaupmáttar: Vísitala 1980=100.

1. Gr.tímak. verkaka.	81,5	81,6	90,6	104,6	104,9	98,6	93,0	94,5
2. Gr.tímak. verkakv.	81,9	83,2	90,5	104,3	105,7	96,1	89,8	93,1
3. Gr.tímak. iðnaðarm.	83,5	85,6	91,6	118,2	121,8	116,8	108,3	108,5
4. Gr.tímak. afgr.ka.	79,3	80,5	91,4	104,7	106,1	96,6	94,3	97,3
5. Gr.tímak. afgr.kv.	77,9	77,9	84,3	101,4	103,0	93,6	86,8	86,8
6. Gr.tímak. skrifst.ka.	80,7	85,4	92,3	110,0	114,5	108,8	99,6	98,9
7. Gr.tímak. skrifst.kv.	80,2	84,5	91,6	106,3	108,7	105,1	95,7	97,2
8. Lágmarkst.lífeyrisþ.	85,3	92,2	94,8	108,7	110,8	102,8	97,7	98,2
9. Ráðstöfunart./mann	93,0	103,3	112,1	137,4	133,6	123,1	117,5	119,8

Kaupmáttur miðast hér við vísitölu framfærslukostnaðar, nema kaupmáttur ráðstöfunartekna, sem miðast við verðbreytingar einkaneyslu.

1-7. Greitt tímakaup skv. úrtaksathugun Kjararannsóknarnefndar.

8. Heimild: Tryggingastofnun ríkisins.

9. Heimild: Þjóðhagsstofnun.

10. Heimild: Hagstofa Íslands.