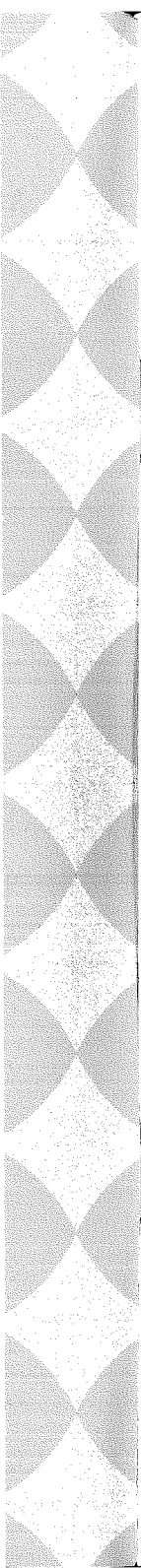


Fréttabréf

Kjararannsóknarnefndar  
3. ársfjórðungur 1991

## Skilgreiningar

- Kjararannsóknarnefnd:* Nefndin, sem er sjálfstæð stofnun, er samstarfsnefnd aðila vinnu- markaðarins og er skipuð fulltrúum ASÍ, VSÍ, FÍÍ og VMS.
- Meðaltímakaup:* Útborguð laun (þ.e. allar tekjur á tímabilinu) deilt með fjölda unninna stunda.
- Hreint tímakaup:* Laun án orlofs fyrir dagvinnu að viðbættum hvers kyns aukagreiðslum svo sem yfirborgunum, fæðis- ferða-, fata- og verkfæraperingum deilt með dagvinnutímum. Þessi stærð er því hlutur dagvinnu í meðaltímakaupi.
- Greitt tímakaup:* Hreint tímakaup að viðbættu bónusálagi.
- Meðalvinnutími:* Meðalvinnustundafjöldi í eftir- og næturvinnu er fundinn út frá þeim sem vinna fleiri en 400 dagvinnustundir á ársfjórðungi og útkoman síðan hækkuð upp til samræmis við 40 stundir í dagvinnu.
- Kaupmáttur:* Kaupmáttarútreikningar í 3. kafla Fréttabréfsins byggjast á breytingum á greiddu tímakaupi og framfærsluvísitölu.
- Fast starf:* Þeir einstaklingar sem eru í úrtaki á þrem samliggjandi ársfjórðungum teljast í föstu starfi á mið-ársfjórðungnum.
- Fullt starf:* Þeir einstaklingar sem vinna í meira en 400 dagvinnustundir á ársfjórðungi teljast vera í fullu starfi.



Útgefandi:  
Kjararannsóknarnefnd  
Borgartúni 22  
Ábm. Ásmundur Stefánsson  
Prentun: Oddi hf.

FRÉTTABRÉF  
94

Kjararannsóknarnefnd er  
þannig skipuð í janúar 1992:

Ásmundur Stefánsson, formaður.  
Hannes G. Sigurðsson  
Karl Steinar Guðnason  
Hjörtur Eiríksson  
Magnús L. Sveinsson  
Harpa Halldórsdóttir

## EFNISYFIRLIT

1.1 Helstu niðurstöður fréttabréfsins. . . . .	3
1.2 Samsetning úrtaks Kjararannsóknarnefndar. . . . .	6
1.3 Paraður samanburður. . . . .	6
1.4 Laun verkafólks og iðnaðarmanna hjá ríki og Reykjavíkurborg . . . . .	8
2.1 Tímakaup á 3. ársfjórðungi 1991 . . . . .	12
2.2 Launadreifing . . . . .	23
2.3 Dreifing mánaðarlauna með og án yfirvinnu . . . . .	24
2.4 Vinnutími fólks í fullu starfi. . . . .	29
2.5 Vinnutími fastra starfsmanna. . . . .	31
3.1 Tímakaup - kaupmáttur . . . . .	33
4.1 Atvinnuástandið 1991 . . . . .	46
5.1 Vinnudeilur á árinu 1991 . . . . .	50
6.1 Kaupvísitölur. . . . .	52

## MYNDIR

Dreifing greiddra dagvinnulauna . . . . .	26
Dreifing heildarlauna . . . . .	28
Dreifing vinnutíma fólks í fullu starfi . . . . .	30
Dreifing vinnutíma fólks í föstu starfi á 3. ársfjórðungi 1991 . . . . .	32
Kaupmáttur tímakaups, verkafólk og iðnaðarmenn . . . . .	42
Kaupmáttur tímakaups, afgreiðslufólk . . . . .	42
Kaupmáttur tímakaups, skrifstofufólk . . . . .	42
Kaupmáttur tímakaups, ASÍ . . . . .	42
Kaupmáttur lágmarkslauna. . . . .	45
Atvinnuleysi 1985-1991. Karlar og konur . . . . .	49
Atvinnuleysi 1985-1991. Höfuðborgarsvæði og landsbyggð . . . . .	49
Kaupmáttur heildarlauna, verkafólk og iðnaðarmenn . . . . .	58
Kaupmáttur heildarlauna, afgreiðslufólk . . . . .	58
Kaupmáttur heildarlauna, skrifstofufólk . . . . .	58
Kaupmáttur heildarlauna, ASÍ . . . . .	58

### 1.1 Helstu niðurstöður fréttabréfsins.

Tímakaup hækkaði um 7,4% að meðaltali frá 3. ársfjórðungi 1990 til sama tíma 1991. Á tímabilinu hækkaði framfærsluvísitalan jafn mikið. Engin breyting varð því á kaupmætti. Ekki er tekið tillit til kr. 6.300,- eingreiðslu sem samið var um vegna viðskiptakjarabata umfram forsendur samnings og greidd var á tímabilinu. Ef eingreiðslan er reiknuð með eykt kaupmáttur á tímabilinu um 2% miðað við meðaltekjur. Í töflu 1.1 eru helstu niðurstöður könnunarinnar bornar saman við niðurstöður fyrra árs, en þar koma fram meðaltöl greidds tímakaups í dagvinnu og meðaltímakaups allra vinnustunda einstakra starfsstétta.

Tafla 1.1 Tímakaup á 3. ársfjórðungi 1991 og hækkun frá sama tímabili fyrra árs.

Störf	Vog %	Greitt tímak.	Hækkun %	Breyting kaupm.	Meðal tímak.	Hækkun %
Verkakarlar	33	411	8,1	0,7	480	8,0
Verkakonur	19	393	12,3	4,5	422	15,8
Iðnaðarmenn	19	589	4,4	-2,8	663	4,3
Afgr.karlar	4	472	6,4	-0,9	542	8,1
Afgr.konur	8	348	7,7	0,3	396	7,6
Skrifst.karlar	7	651	4,0	-3,1	714	5,7
Skrifst.konur	10	495	9,0	1,5	533	13,1
Allir	100	464	7,4	0,0	525	8,5

Í töflu 1.2 gefur að líta yfirlit yfir meðalfjölda vinnustunda fólks í fullu starfi. Meðalvinnutími mælist 46,4 stundir að meðaltali á 3. ársfjórðungi 1991 og hefur hann lengst um sem nemur 0,7 klukkustundum á viku að meðaltali frá fyrra ári. Vinnutíminn hefur lengst hjá öllum starfsstéttum nema afgreiðslukonum þar sem hann styttist um 0,6 stundir á viku. Mest lengdist vinnutíminn hjá verkakonum um 1,6 vinnustundir. Hjá öðrum starfsstéttum lengdist hann um 0,4 til 0,6 stundir á viku.

Tafla 1.2 Meðalfjöldi vinnustunda á viku.

Störf	3. ársfj. 1990	3. ársfj. 1991	Breyting tímar
Verkakarlar	49,0	49,6	0,6
Verkakonur	43,2	44,8	1,6
Iðnaðarmenn	46,8	47,4	0,6
Afgr.karlar	47,5	47,9	0,4
Afgr.konur	46,0	45,4	-0,6
Skrifst.karlar	42,1	42,5	0,4
Skrifst.konur	39,7	40,3	0,6
Allir	45,8	46,4	0,7

Á grundvelli framangreindra upplýsinga um meðaltímalaun og meðalvinnutíma má reikna út viku- og mánaðartekjur einstakra starfshópa miðað við fullt starf. Þessar tekjur hafa breyst sem hér segir, en um heildarlaun er að ræða þ.e. laun með yfirvinnu:

Tafla 1.3 Viku- og mánaðartekjur fólks í fullu starfi.

Störf	Viku-	Mánaðar-	Viku-	Mánaðar-	Breyt.	
	tekjur	tekjur	tekjur	tekjur	Hækkun	kaupm.
	1990:3	1990:3	1991:3	1991:3	%	%
Verkakarlar	21.817	94.535	23.874	103.445	9,4	1,9
Verkakonur	16.513	71.552	19.831	85.927	20,1	11,8
Iðnaðarmenn	29.758	128.940	31.456	136.299	5,7	-1,6
Afgr.karlar	23.840	101.319	26.035	110.648	9,2	1,7
Afgr.konur	16.926	71.937	17.982	76.425	6,2	-1,1
Skrifst.karlar	28.461	119.822	30.381	127.902	6,7	-0,6
Skrifst.konur	18.762	78.987	21.522	90.609	14,7	6,8
Allir	22.171	95.384	24.386	104.914	10,0	2,4

Breytingar tímakaups, kaupmáttar og vinnutíma frá öðrum til þriðja ársfjórðungs 1991 kemur fram í töflu 1.4.

Tafla 1.4 Breyting tímakaups og vinnutíma frá 2. ársfj. til 3. ársfj. 1991.

Starf	Vog	Hækkun	Breyting	Hækkun	Breyting
	%	greidds		meðal-	
	%	tímak.	kaupm.	tímak.	tímar
Verkakarlar	33	1,4	-1,1	0,9	-1,2
Verkakonur	19	1,0	-1,5	0,5	-0,4
Iðnaðarmenn	19	-1,4	-3,9	-1,2	0,2
Afgr.karlar	4	-2,0	-4,4	-1,0	0,6
Afgr.konur	8	2,8	0,2	2,5	-0,4
Skrifst.karlar	7	-5,6	-8,0	-4,8	0,8
Skrifst.konur	10	-0,7	-3,2	-1,4	-0,6
Allir		-0,4	-2,8	-0,4	-0,4

Vinnutími styttist um tæpa hálfu klukkustund milli ársfjórðunga. Mest styttist hann hjá verkakörum um 1,2 stund á viku. Vinnutími styttist minna hjá verkakonum, afgreiðslukonum og skrifstofukonum. Hins vegar lengist vinnutíminn hjá öðrum starfsstéttum um 0,2 til 0,8 stundir á viku.

Greitt tímakaup lækkaði um 0,4% en framfærsluvísitalan hækkaði um 2,6% á sama tíma. Hefur kaupmáttur því minnkað samkvæmt þessu um 2,8%.

Þriðji ársfjórðungur 1991 er síðasti ársfjórðungur á tímabili "Þjóðarsáttarsamnings". Á tímabilinu, þ.e. frá 1. ársfjórðungi 1990 til 3. ársfjórðungs 1991, hækkaði greitt tímakaup um 11,0% en samningsbundnir kauptaxtar um 10,6%. Umsamdar kauphækkningar á tímabilinu eru sundurliðaðar á blaðsíðu 12. Ekki eru eingreiðslur teknar með í þessum samanburði.

Tafla 1.4a Vísitölur greidds tímakaups og kauptaxta á Þjóðarsáttartímabilinu.

Ársfj.	Vísitala greidds tímakaups	Vísitala kauptaxta
1990 I	100,0	100,0
1990 II	102,7	101,0
1990 III	103,4	102,0
1990 IV	108,3	103,0
1991 I	110,0	105,9
1991 II	111,4	108,7
1991 III	111,0	110,6

## 1.2 Samsetning úrtaks Kjararannsóknarnefndar.

Niðurstöður 3. ársfjórðungs 1991 byggjast á úrtaki 11.139 einstaklinga samanborið við 11.374 á 2. ársfjórðungi 1991, sem vinna hjá 105 fyrirtækjum samanborið við 108 á 2. ársfjórðungi. Af þessum 11.139 einstaklingum voru a.m.k. 7.675 einnig í úrtakinu á 2. ársfjórðungi og 5.224 einnig á 3. ársfjórðungi 1990.

Þau fyrirtæki sem tóku þátt í könnuninni á báðum ársfjórðungum voru 96 talsins, 9 ný fyrirtæki bættust við og 12 féllu út miðað við 2. ársfjórðung 1991.

Tafla 1.5 Skipting úrtaksins í störf og atvinnugreinar.

	Ófag- lærðir	Fag lærðir	Afgr. störf	Skrifst. störf	Samtals
Fiskiðnaður	1.949	79	11	27	2.066
Annar iðnaður	2.226	544	115	273	3.158
Byggjastarfsemi	792	212	0	29	1.033
Verslun	1.521	204	1.622	321	3.668
Samgöngur	265	7	0	366	638
Annað	456	89	5	26	576
Samtals	7.209	1.135	1.753	1.042	11.139

## 1.3 Paraður samanburður.

Hreyfing á hvaða fyrirtæki eru í úrtakinu getur valdið því að niðurstöður verði sveiflukenndar. Á undanförunum ársfjórðungum hefur stöðuleiki úrtaksins aukist sem fellst í því að færri fyrirtæki falla út og færri bætast við í hverjum ársfjórðungi. Um leið eykst fjöldinn í þöruðum samanburði.

Til þess að forðast þessar sveiflur má nota aðra aðferð við mat kauphækkana milli ársfjórðunga, en hún er að byggja útreikning launahækkana einungis á launum þeirra einstaklinga sem koma fyrir á tveim ársfjórðungum. Sú aðferð gefur gott mat á hækkuninni milli tveggja tímabila. Hins vegar er ástæða til að vara við því að leggja saman prósentuhækkanir úr tveim slíkum þörunum, t.d. með því að mynda vísitölu. Ástæðan er að þær byggja ekki á sama grunni og því er hætta á tvítalningu eða vanttalningu.

Í töflu 1.6 og 1.7 kemur fram launaþróun þeirra einstaklinga sem koma fyrir á tveim fjórðungum hjá sama vinnuveitanda. Hækkun tímakaups þeirra einstaklinga sem eru bæði í úrtaki á 2. ársfjórðungi og 3. ársfjórðungi 1991 er sýnd í töflu 1.6 og þeirra sem eru í úrtaki á 3. ársfjórðungi 1990 og 1991 í töflu 1.7.

Ef lítið er á breytinguna frá öðrum ársfjórðungi 1991 sýnir paraða úrtakið nokkuð meiri hækkun en heildarúrtakið. Greitt tímakaup hækkar um 1,8% samkvæmt paraða úrtakinu en lækkar um 0,4% samkvæmt heildarúrtakinu. Það sama gerist með meðaltímakaupið. Það hækkar um 1,9% samkvæmt paraða samanburðinum, en einungis um 0,4% samkvæmt heildarúrtakinu. Ein skýringin á þessum mun á hækkun í almenna og paraða úrtakinu er að í stað þeirra sem hætta séu nýir starfsmenn ráðnir á lægri launum. Þetta er sérstaklega áberandi meðal afgreiðslu og skrifstofufólks.



Tafla 1.6 Breyting tímakaups einstaklinga sem koma fyrir á bæði 2. og 3. ársfjórðungi 1991.

Störf	Fjöldi	Greitt	Greitt	Hækkun %	Meðal	Meðal	Hækkun %
		tímak. 91:2	tímak. 91:3		tímak. 91:2	tímak. 91:3	
Verkakarlar	2.719	391	397	1,7	454	463	1,9
Verkakonur	1.962	385	390	1,3	424	429	1,0
Iðnaðarmenn	822	574	588	2,4	656	676	3,1
Afgr.karlar	438	458	465	1,6	525	534	1,8
Afgr.konur	918	331	340	2,7	377	384	1,9
Skrifst.karlar	227	633	644	1,7	689	702	1,8
Skrifst.konur	589	526	532	1,1	567	570	0,5
Vegið meðaltal	7.675	453	461	1,8	511	521	1,9

Hækkanir þeirra einstaklinga sem eru í úrtakinu á 3. ársfjórðungi 1990 og 3. ársfjórðungi 1991 eru sýndar í töflu 1.7.

Tafla 1.7 Breyting tímakaups einstaklinga sem koma fyrir á bæði 3. ársfjórðungi 1990 og 1991.

Störf	Fjöldi	Greitt	Greitt	Hækkun %	Meðal	Meðal	Hækkun %
		tímak. 90:3	tímak. 91:3		tímak. 90:3	tímak. 91:3	
Verkakarlar	1.916	369	412	11,6	423	475	12,3
Verkakonur	1.307	363	405	11,6	390	447	14,7
Iðnaðarmenn	618	511	578	13,0	591	670	13,5
Afgr.karlar	246	418	467	11,8	475	535	12,6
Afgr.konur	572	310	343	10,8	345	388	12,4
Skrifst.karlar	170	589	655	11,2	616	694	12,6
Skrifst.konur	395	452	535	18,3	466	564	21,1
Vegið meðaltal	5.224	416	468	12,6	462	526	13,9

Á þessu tímabili voru hækkanir hjá þeim einstaklingum sem voru í könnuninni á báðum tímabilum meiri en í úrtakinu í heild. Hækkun greidds tímakaups var 12,6% samkvæmt paraða samanburðinum en 7,4% samkvæmt heildarúrtakinu. Svipað gildir um meðaltíma-kaupið, en það hækkaði um 8,5% samkvæmt heildarúrtakinu en 13,9% samkvæmt þöruðum samanburði.

#### 1.4 Laun verkafólks og iðnaðarmanna hjá ríki og Reykjavíkurborg.

Hér gefur að líta yfirlit yfir laun verkafólks og iðnaðarmanna hjá ríki og Reykjavíkurborg. Eins og áður miðast þessir útreikningar við paraðan samanburð, til þess að forðast þær sveiflur sem breyting á samsetningu starfsmanna hjá þessum aðilum hefur á útreikninga. Þetta felur það í sér að einungis er tekið tillit til þeirra einstaklinga hjá ríki og Reykjavíkurborg sem eru í starfi á tveimur samliggjandi ársfjórðungum. Út frá þessu er hægt að mynda tvö sjálfstæð úrtök fyrir hvor þessara aðila sem innihalda laun og vinnutíma sömu einstaklinganna á tveimur samliggjandi ársfjórðungum. Með þessu móti fæst nokkuð gott yfirlit yfir bæði hækkun launa milli ársfjórðunga og breytingu vinnutíma þessara aðila.

Í töflu 1.8 gefur að líta yfirlit yfir breytingu tímakaups og vinnutíma alþýðusambandsfólks hjá ríkinu milli annars og þriðja ársfjórðungs 1991. Í töflu 1.9 gefur að líta yfirlit yfir breytingu tímakaups og vinnutíma m.v. sama ársfjórðung fyrra árs, þ.e. hækkun launa yfir heilt ár.

*Tafla 1.8 Tímakaup og vinnutími alþýðusambandsfólks hjá ríkinu.  
Paraður samanburður milli 2. og 3. ársfjórðungs 1991.*

2. ársfj. 1991										
	Þús. vst.	Vinnu- tími	Hreint tíma- kaup á viku	Greitt neðri fjórð.	tímakaup í dagv. mið- tala	tímakaup í dagv. meðal- efri tal	tímakaup í dagv. meðal- efri fjórð	Meðal tíma- kaup	Greitt dagv. á mán.	Heildar mánaðar kaup
Verkamenn	518	54,3	382	313	355	382	436	462	66.291	109.059
Verkakonur	527	44,5	316	290	313	317	337	397	54.861	76.422
Iðnaðarmenn	228	54,5	503	422	479	503	551	628	87.137	148.304
3. ársfj. 1991										
Verkamenn	552	53,1	378	311	351	379	428	456	65.678	105.478
Verkakonur	535	43,6	319	290	318	320	342	385	55.440	72.797
Iðnaðarmenn	216	53,3	507	431	485	507	560	623	87.933	143.314
Breyting 1991:2-1991:3										
Verkakarlar		-1,2	-1,0%			-0,8%		-1,3%	-0,9%	-3,3%
Verkakonur		-0,9	0,9%			0,9%		-3,0%	1,1%	-4,7%
Iðnaðarmenn		-1,2	0,8%			0,8%		-0,8%	0,9%	-3,4%

*Tafla 1.9 Tímakaup og vinnutími alþýðusambandsfólks hjá ríkinu.  
 Paraður samanburður milli 3. ársfj. 1990 og 3. ársfj. 1991.*

3. ársfj. 1990										
	Pús. vst.	Vinnu- tími á viku	Hreint tíma- kaup	Greitt neðri fjórð.	tímakaup mið- tala	f dagv. meðal- tal	í dagv. efri fjórð	Meðal tíma- kaup	Greitt dagv. á mán.	Heildar mánaðar kaup
Verkamenn	440	54,4	363	294	336	364	412	442	63.011	104.689
Verkakonur	417	44,2	298	275	298	299	318	366	51.874	70.338
Iðnaðarmenn	215	54,5	468	395	451	468	516	576	81.102	135.952
3. ársfj. 1991										
Verkamenn	408	52,8	398	328	366	399	456	477	69.221	109.226
Verkakonur	399	43,7	328	307	327	329	351	394	56.989	74.550
Iðnaðarmenn	200	53,4	511	431	491	511	563	628	88.547	144.533
Breyting 1990:3-1991:3										
Verkakarlar		-1,6	9,6%			9,6%		7,9%	9,9%	4,3%
Verkakonur		-0,5	10,1%			10,0%		7,7%	9,9%	6,0%
Iðnaðarmenn		-1,1	9,2%			9,2%		9,0%	9,2%	6,3%

Í töflu 1.10 gefur að líta breytingu tímakaups og vinnutíma alþýðusambandsfólks hjá Reykjavíkurborg milli 2. og 3. ársfjórðungs 1991. Í töflu 1.11 hefur breyting launa yfir heilt ár verið reiknuð fyrir Reykjavíkurborg.

**Tafla 1.10 Tímakaup og vinnutími alþýðusambandsfólks hjá Reykjavíkurborg. Paraður samanburður milli 2. og 3. ársfjórðungs 1991.**

2. ársfj. 1991										
	Þús. vst.	Vinnu-tími á viku	Hreint tíma-kaup	Greitt neðri fjórð.	mið-tala	meðal-efri tal	tímakaup í dagv. fjórð	Meðal tíma-kaup á mán.	Greitt dagv. á mán.	Heildar mánaðar kaup
Verkakarlar	212	51,3	324	313	361	360	403	425	62.454	94.468
Verkakonur	570	43,2	315	292	317	316	337	354	54.772	66.385
Iðnaðarmenn	60	51,1	474	492	522	540	564	633	93.598	140.379
3. ársfj. 1991										
Verkakarlar	300	52,8	318	284	349	350	399	410	60.733	93.776
Verkakonur	543	42,8	318	291	321	320	344	360	55.414	66.849
Iðnaðarmenn	75	49,4	477	474	519	529	562	612	91.692	131.051
Breyting 1991:2-1991:3										
Verkakarlar	1,5	-1,9%					-2,8%	-3,6%	-2,8%	-0,8%
Verkakonur	-0,4	0,9%					1,2%	1,6%	1,2%	0,6%
Iðnaðarmenn	-1,7	0,6%					-2,1%	-3,4%	-2,1%	-6,7%

*Tafla 1.11.a Tímakaup og vinnutími alþýðusambandsfólks hjá Reykjavíkurborg.  
Paraður samanburður milli 3. ársfj. 1990 og 3. ársfj. 1991.*

3. ársfj. 1990										
	Þús. vst.	Vinnu-Hreint tími á viku	Hreint tíma- kaup	Greitt neðri fjórð.	mið- tala	meðal- tal	efri fjórð.	Meðal tíma- kaup	Greitt dagv. á mán.	Heildar mánaðar kaup
Verkakarlar	302	52,7	304	295	342	341	382	405	59.212	92.625
Verkakonur	534	42,3	299	286	298	300	320	336	51.999	61.649
Iðnaðarmenn	117	49,6	436	432	481	487	516	561	84.412	120.601
3. ársfj. 1991										
Verkakarlar	326	52,3	331	323	369	370	410	438	64.178	99.502
Verkakonur	543	43,1	330	312	331	332	356	370	57.546	69.228
Iðnaðarmenn	119	49,2	474	475	515	525	553	604	90.998	128.956
Breyting 1990:3-1991:3										
Verkakarlar	-0,4	8,8%				8,5%		8,1%	8,3%	7,4%
Verkakonur	0,8	10,3%				10,6%		10,1%	10,6%	12,2%
Iðnaðarmenn	-0,4	8,7%				7,8%		7,6%	7,8%	6,9%

## 2.1 Tímakaup á 3. ársfjórðungi 1991.

### Athugasemdir vegna breytinga á kauptaxta:

Hér fer á eftir yfirlit yfir helstu hækkanir kauptaxta á tímabilinu frá 3. ársfjórðungi 1990 til 3. ársfjórðungs 1991.

- I. Þann 1. febrúar 1990 var undirritaður nýr kjarasamningur milli ASÍ og VSÍ/VMS. Samkvæmt samningi þessum hækka laun um 1,5% þann 1. febrúar, 1,5% þann 1. júní, 2% þann 1. desember, 2,5% þann 1. mars 1991 og 2% þann 1. júní 1991. Ennfremur var samið um verðtryggingu umfram tiltekin rauð strík, hækkun orlofsbóta 1990 í kr. 7.000,- og 1991 í kr. 7.500,-, desemberuppbóta í kr. 10.000,- og sérstakar launabætur til þeirra sem hafa lægri meðaltekjur en 60.000,- á þriggja mánaða tímabili. Launabætur þessar koma til greiðslu í maí og september 1990 og maí 1991.
- II. Í september og nóvember fór vísitala framfærslukostnaðar fram úr áætluðum stríku. Þann 1. október úrskurðaði launanefnd að greiddar yrðu 550 kr. sem eingreiðsla vegna október og nóvember og síðan hækkuðu laun í desember almennt um 0,83% umfram áðurnefnd 2%.
- III. Í febrúar varð samkomulag milli ASÍ og VSÍ/VMS um að greiða 2,8% hækkun þann 1. mars í stað 2,5%.
- IV. Í maí úrskurðaði launanefnd ASÍ og atvinnurekenda að greiða skildi 2,57% hækkun þann 1. júní í stað 2%. Einnig að greiddar yrðu 6.300 kr. sem eingreiðsla þann 1. júlí.

### Athugasemdir vegna atvinnugreinaavogs:

Þess má geta að vegið meðaltal einstakra starfsstétta miðast við hlutfallslega skiptingu ASÍ-landverkafólks á atvinnugreinir, svokallaða atvinnugreinaavog. Þessi vog getur gert það að verkum að nokkur munur verður á vegnu meðaltali og einföldu meðaltali fyrir landið í heild.

TAFLA 2.1

VERKAMENN Á HÖFUÐBORGARSVÆÐI  
TÍMAKAUP OG VINNUTÍMI  
3. ÁRSFJÓRDUNGUR 1991

STARFSSTÉTTIR	ÞÚS VST	VINNU- TÍMI Á VIKU	HREINT TÍMA- KAUP	GREITT NEDRI FJÓRD.	TÍMAKAUP MID- TALA	Í MEDAL- TAL	DAGVINNU EFRI FJÓRD.	MEDAL- TÍMA- KAUP	GREITT. DAGVKAUP Á MÁNUÐI.	HEILDAR- MÁNADAR- KAUP
HAFNARVINNA	15	40,0	315	379	418	435	466	537	75.325	93.040
PAKKHÚSVINNA	29	52,0	340	380	399	387	427	485	67.060	109.340
BIRGÐAVARSLA	46	49,0	410	339	398	411	473	484	71.309	102.769
BYGGINGARVINNA	55	48,5	356	315	342	356	382	412	61.717	86.686
FÓÐURBLÖNDUN	8	54,7	391	348	367	391	397	470	67.821	111.336
VERKSMÍÐJUVINNA	108	46,4	391	340	392	405	453	466	70.177	93.878
SLIPPVINNA	13	52,7	405	356	409	414	463	499	71.783	114.049
BENSÍNAFGREIÐSLA	100	46,0	287	266	274	287	306	337	49.717	67.374
BIFREIÐASTJÓRN	71	52,1	402	373	395	406	438	486	70.404	109.829
LYFTARAVINNA	8	56,6	346	383	453	452	483	537	78.351	131.939
VERKSTJÓRN ÓFAGL.	20	49,5	552	463	507	560	632	657	97.130	141.019
ÓFAGL. V. MÁLSM.	14	48,9	457	406	471	476	535	540	82.464	114.588
ÓFAGL. V. KJÖTIDNAD	7	49,5	418	396	429	469	557	527	81.243	113.237
ÖNNUR STÖRF	120	48,4	389	334	373	395	439	463	68.477	97.120
<b>SAMTALS</b>	<b>613</b>	<b>48,4</b>	<b>376</b>	<b>315</b>	<b>377</b>	<b>388</b>	<b>435</b>	<b>456</b>	<b>67.252</b>	<b>95.830</b>

VERKAMENN UTAN HÖFUÐBORGARSVÆÐIS  
TÍMAKAUP OG VINNUTÍMI  
3. ÁRSFJÓRDUNGUR 1991

STARFSSTÉTTIR	ÞÚS VST	VINNU- TÍMI Á VIKU	HREINT TÍMA- KAUP	GREITT NEÐRI FJÓRD.	TÍMAKAUP Í MID- TALA	MEÐAL- MEDAL- TAL	DAGVINNU EFRI FJÓRD.	MEÐAL- TÍMA- KAUP	GREITT. DAGVKAUP Á MÁNUÐI.	HEILDAR- MÁNADAR- KAUP
FISKVINNA	206	50,7	311	370	415	429	458	478	74.398	105.233
HAFNARVINNA	11	59,0	339	333	413	398	424	492	69.099	125.910
BIRGÐAVARSLA	28	43,8	424	343	402	428	507	506	74.178	96.209
BYGGINGARVINNA	102	51,9	341	293	321	365	377	432	63.238	97.183
VINNA Í SLÁTURHÚSUM	33	48,8	331	353	376	398	426	449	68.866	94.991
LÝSIS OG MJÖLVINNSLA	8	49,7	411	359	399	411	466	464	71.239	99.863
VERKSMÍÐJUVINNA	121	45,5	366	349	382	411	438	451	71.325	89.020
SLIPPVINNA	9	53,3	456	395	446	456	481	561	79.006	129.659
BENSÍNAFGREIÐSLA	33	48,1	305	273	295	305	313	352	52.782	73.430
BIFREIÐASTJÓRN	88	52,6	381	340	364	384	408	463	66.479	105.723
ÝTU OG KRANASTJÓRN	51	54,6	449	394	447	452	492	553	78.291	130.771
LYFTARAVINNA	10	57,3	370	351	393	404	457	493	70.136	122.390
VERKSTJÓRN ÓFAGL.	59	53,1	552	457	549	560	627	683	97.090	157.431
ÓFAGL. V. MÁLMSM.	16	48,8	436	388	452	462	525	537	80.114	113.854
ÓFAGL. V. BIFR.SM.	6	48,7	433	390	401	433	430	499	75.097	105.502
ÓFAGL. V. KJÖTIDNAD	34	45,0	336	327	359	370	406	421	64.064	81.998
ÖNNUR STÖRF	134	49,5	371	316	356	381	414	451	65.990	96.914
SAMTALS	950	50,1	369	340	387	410	457	477	71.065	103.641
VERKAMENN Á LANDINU ÖLLU	1563	49,5	371	331	381	401	448	469	69.579	100.979
VEGIÐ MEÐALTAL	1563	49,6	371	300	377	411	438	480	71.182	103.445



TAFLA 2.2

VERKAKONUR Á HÖFUDBORGARSVÆDI  
TÍMAKAUP OG VINNUTÍMI  
3. ÁRSFJÓRDUNGUR 1991

STARFSSTÉTTIR	ÞÚS VST	VINNU- TÍMI	HREINT TÍMA- KAUP Á VIKU	GREITT NEDRI FJÓRD.	TÍMAKAUP Í MID- TALA	Í DAGVINNU MEDAL- TAL	EFRI FJÓRD.	MEDAL- TÍMA- KAUP	GREITT. DAGVKAUP Á MÁNUÐI.	HEILDAR- MÁNADAR- KAUP
ELDHÚS/MÖTUNEYTI	24	43,0	369	320	357	369	413	439	64.108	81.827
RÆSTINGAR	14	42,7	331	259	343	332	386	440	57.693	81.454
VERKSMÍÐJUVINNA	51	41,6	327	338	365	363	404	396	62.932	71.525
BENSÍNAFGREIÐSLA	19	49,6	286	259	293	286	306	346	49.628	74.550
ÓFAGL. V. KJÖTIDNAÐ	5	40,0	407	405	416	441	487	465	76.463	80.576
ÖNNUR STÖRF	49	42,1	385	338	371	387	424	421	67.129	76.991
SAMTALS	163	42,9	349	315	356	362	410	410	62.745	76.411

VERKAKONUR UTAN HÖFUÐBORGARSVÆÐIS  
TÍMAKAUP OG VINNUTÍMI  
3. ÁRSFJÓRDUNGUR 1991

STARFSSTÉTTIR	BÚS VST	VINNU- TÍMI Á VIKU	HREINT TÍMA- KAUP	GREITT NEDRI FJÓRD.	TÍMAKAUP MID- TALA	Í DAGVINNU MEDAL- TAL	EFRI FJÓRD.	MEDAL- TÍMA- KAUP	GREITT. DAGVKAUP Á MÁNUÐI.	HEILDAR- MÁNADAR- KAUP
FISKVINNA	298	46,9	280	390	434	431	458	469	74.642	95.573
BYGGINGARVINNA	6	51,7	300	274	284	302	316	363	52.414	81.307
ELDHÚS/MÖTUNEYTI	49	45,2	341	316	341	344	355	449	59.585	88.109
RÆSTINGAR	34	41,6	337	287	348	346	405	409	60.020	73.703
ÞVOTTAHÚS	5	40,0	367	341	342	369	398	377	63.990	65.295
VINNA Í SLÁTURHÚSUM	20	50,7	324	344	376	380	400	439	65.799	96.577
VERKSMÍÐJUVINNA	47	43,4	312	345	367	390	405	416	67.573	78.313
ÓFAGL. V. FATASAUM	5	41,2	318	304	306	318	306	322	55.127	57.447
ÓFAGL. V. BRAUÐGERÐ	12	49,8	307	292	320	307	328	369	53.216	79.598
ÓFAGL. V. KJÖTIDNAÐ	43	41,1	333	339	373	380	421	426	65.910	76.014
ÖNNUR STÖRF	89	46,9	356	306	360	359	393	398	62.306	80.849
SAMTALS	608	45,9	309	340	396	395	445	440	68.465	87.757
VERKAKONUR Á LANDINU ÖLLU	771	45,3	316	335	387	387	441	434	66.999	84.260
VEGID MEDALTAL	771	44,8	315	323	394	393	448	442	68.167	85.927

TAFLA 2.3

ÍÐNADARMENN Á HÖFUÐBORGARSVÆÐI  
TÍMAKAUP OG VINNUTÍMI  
3. ÁRSFJÓRDUNGUR 1991

STARFSSTÉTTIR	PÚS VST	VINNU- TÍMI Á VIKU	HREINT TÍMA- KAUP	GREITT NEDRI FJÓRD.	TÍMAKAUP Í MIÐ- TALA	DAGVINNU MEDAL- TAL	EFRI FJÓRD.	MEDAL- TÍMA- KAUP	GREITT. DAGVKAUP Á MÁNUÐI.	HEILDAR- MÁNADAR- KAUP
MÁLMSMÍÐAR	67	50,2	543	511	546	565	605	666	97.942	144.850
TRÉSMÍÐAR	42	45,7	521	482	483	522	539	582	90.471	115.523
BIFVÉLAVIRKJUN	15	46,9	567	508	547	568	612	642	98.501	130.557
RAFVIRKJUN	19	48,5	622	567	578	624	674	715	108.244	150.583
PRENTUN OG BÓKAGERÐ	10	47,0	676	604	715	720	846	796	124.761	162.198
MATREIÐSLUMENN	7	43,5	597	577	579	597	680	772	103.531	145.717
KJÓTIÐNAÐUR	13	50,2	547	541	593	603	612	697	104.545	151.826
MJÓLKURIÐNAÐUR	5	48,2	686	623	666	686	784	783	118.843	163.614
VÉLSTJÓRN	8	51,6	645	572	611	651	615	784	112.918	175.384
VERKSTJÓRN FAGL.	9	45,0	654	560	671	662	762	764	114.757	149.185
ÖNNUR STÖRF	14	45,4	611	485	570	618	706	710	107.087	139.848
SAMTALS	208	48,0	572	496	558	586	622	678	101.571	141.014

**IDNADARMENN UTAN HÖFUÐBORGARSVEÐIS  
TÍMAKAUP OG VINNUTÍMI  
3. ÁRSFJÓRDUNGUR 1991**

STARFSSTÉTTIR	PÚS VST	VINNU- TÍMI Á VIKU	HREINT TÍMA- KAUP	GREITT NEDRI FJÓRD.	TÍMAKAUP MIÐ- TALA	Í DAGVINNU MEDAL- TAL	EFRI FJÓRD.	MEDAL- TÍMA- KAUP	GREITT. DAGVKAUP Á MÁNUDI.	HEILDAR- MÁNADAR- KAUP
MÁLMSMÍÐAR	101	50,5	572	518	585	601	622	703	104.087	153.989
SKIPASMÍÐAR	5	48,5	602	586	615	602	626	707	104.375	148.849
TRÉSMÍÐAR	14	49,3	543	480	554	543	596	625	94.091	133.788
BIFVÉLAVIRKJUN	33	45,1	541	499	563	600	678	652	103.881	127.502
RAFVIRKJUN	38	52,7	569	522	567	571	614	684	99.022	156.388
MATREIÐSLUMENN	10	48,0	509	421	521	509	583	574	88.209	119.488
KJÖTIDNADUR	11	44,0	551	516	571	557	615	607	96.488	115.984
MJÓLKURIDNADUR	17	49,8	588	549	560	588	648	677	101.835	146.023
VÉLSTJÓRN	22	52,1	501	460	485	512	554	610	88.659	137.855
VERKSTJÓRN FAGL.	30	48,8	657	600	707	679	740	778	117.622	164.572
ÖNNUR STÖRF	17	50,4	483	468	524	565	716	661	97.915	144.382
<b>SAMTALS</b>	<b>298</b>	<b>49,7</b>	<b>564</b>	<b>512</b>	<b>568</b>	<b>588</b>	<b>633</b>	<b>680</b>	<b>101.918</b>	<b>146.528</b>
IDNADARMENN Á LANDINU ÖLLU	500	49,0	566	507	564	586	628	678	101.602	144.185
<b>VEGID MEDALTAL</b>	<b>500</b>	<b>47,4</b>	<b>558</b>	<b>530</b>	<b>591</b>	<b>589</b>	<b>697</b>	<b>663</b>	<b>102.068</b>	<b>136.299</b>

**TAFLA 2.4**

**AFGREIÐSLUKARLAR Á HÖFUÐBORGARSVÆÐI  
TÍMAKAUP OG VINNUTÍMI  
3. ÁRSFJÓRDUNGUR 1991**

STARFSSTÉTTIR	ÞÚS VST	VINNU- TÍMI Á VIKU	HREINT TÍMA- KAUP	GREITT NEDRI FJÓRD.	TÍMAKAUP Í MIÐ- TALA	MEÐAL- TAL	EFRI FJÓRD.	MEDAL- TÍMA- KAUP	GREITT. DAGVKAUP Á MÁNUÐI.	HEILDAR- MÁNAÐAR- KAUP
STÖRF Í DAGVÖRUVERSL.	47	50,3	341	263	303	341	394	420	58.003	89.798
AFGR Á BIFR.VHL.	24	49,6	574	492	585	574	690	661	97.509	139.601
HEILDSÖLUSTÖRF	31	47,0	589	461	611	618	801	688	105.104	137.589
ÖNNUR AFGREIÐSLUST.	14	48,3	570	440	524	574	655	661	97.594	135.886
<b>SAMTALS</b>	<b>117</b>	<b>49,0</b>	<b>483</b>	<b>330</b>	<b>465</b>	<b>491</b>	<b>616</b>	<b>571</b>	<b>83.470</b>	<b>119.072</b>

**AFGREIÐSLUKARLAR UTAN HÖFUÐBORGARSVÆÐIS  
TÍMAKAUP OG VINNUTÍMI  
3. ÁRSFJÓRDUNGUR 1991**

STARFSSTÉTTIR	ÞÚS VST	VINNU- TÍMI Á VIKU	HREINT TÍMA- KAUP	GREITT NEDRI FJÓRD.	TÍMAKAUP Í MIÐ- TALA	MEÐAL- TAL	EFRI FJÓRD.	MEDAL- TÍMA- KAUP	GREITT. DAGVKAUP Á MÁNUÐI.	HEILDAR- MÁNAÐAR- KAUP
STÖRF Í DAGVÖRUVERSL.	28	47,0	371	296	334	373	400	428	63.412	85.564
AFGR Á BYGGINGARVÖRU	27	48,2	400	339	378	400	417	458	67.965	93.870
VERSLUNARSTJÓRN	19	47,1	547	422	548	547	639	619	93.011	123.917
HEILDSÖLUSTÖRF	13	44,5	482	332	480	482	581	538	81.988	101.943
ÖNNUR AFGREIÐSLUST.	17	47,2	395	334	377	395	450	450	67.085	90.421
<b>SAMTALS</b>	<b>105</b>	<b>47,1</b>	<b>429</b>	<b>329</b>	<b>379</b>	<b>430</b>	<b>509</b>	<b>488</b>	<b>73.100</b>	<b>97.770</b>
<b>AFGREIÐSLUKARLAR Á LANDINU ÖLLU</b>	<b>222</b>	<b>48,1</b>	<b>457</b>	<b>330</b>	<b>419</b>	<b>462</b>	<b>579</b>	<b>532</b>	<b>78.481</b>	<b>108.531</b>
<b>VEGID MEÐALTAL</b>	<b>222</b>	<b>47,9</b>	<b>469</b>	<b>378</b>	<b>510</b>	<b>472</b>	<b>655</b>	<b>542</b>	<b>80.232</b>	<b>110.648</b>

TAFLA 2.5

**AFGREIÐSLUKONUR Á HÖFUÐBORGARSVÆÐI  
TÍMAKAUP OG VINNUTÍMI  
3. ÁRSFJÓRÐUNGUR 1991**

STARFSSTÉTTIR	BÚS VST	VINNU- TÍMI Á VIKU	HREINT TÍMA- KAUP	GREITT NEÐRI FJÓRÐ.	TÍMAKAUP MÍÐ- TALA	Í DAGVINNU MÉDAL- TAL	EFRI FJÓRÐ.	MÉDAL- TÍMA- KAUP	GREITT. DAGVKAUP Á MÁNUÐI.	HEILDAR- MÁNAÐAR- KAUP
STÖRF Í DAGVÖRUVERSL.	121	48,6	317	271	314	317	351	377	53.964	77.958
HEILDSÓLUSTÖRF	6	43,4	547	451	585	565	623	622	96.100	115.055
ÖNNUR AFGREIÐSLUST.	8	46,6	461	398	457	463	527	518	78.676	102.706
<b>SAMTALS</b>	<b>135</b>	<b>48,2</b>	<b>336</b>	<b>275</b>	<b>317</b>	<b>337</b>	<b>367</b>	<b>397</b>	<b>57.290</b>	<b>81.398</b>

**AFGREIÐSLUKONUR UTAN HÖFUÐBORGARSVÆÐIS  
TÍMAKAUP OG VINNUTÍMI  
3. ÁRSFJÓRÐUNGUR 1991**

STARFSSTÉTTIR	BÚS VST	VINNU- TÍMI Á VIKU	HREINT TÍMA- KAUP	GREITT NEÐRI FJÓRÐ.	TÍMAKAUP MÍÐ- TALA	Í DAGVINNU MÉDAL- TAL	EFRI FJÓRÐ.	MÉDAL- TÍMA- KAUP	GREITT. DAGVKAUP Á MÁNUÐI.	HEILDAR- MÁNAÐAR- KAUP
STÖRF Í DAGVÖRUVERSL.	125	45,0	327	305	328	330	352	370	56.134	70.688
AFGR Á VEFNAÐARVÖRU	11	41,1	356	338	344	360	377	370	61.080	64.592
AFGR Á BYGGINGARVÖRU	5	46,1	345	297	322	345	400	386	58.717	75.654
HEILDSÓLUSTÖRF	34	40,6	323	281	318	323	355	365	54.946	63.097
ÖNNUR AFGREIÐSLUST.	41	43,3	356	317	339	356	364	391	60.560	72.148
<b>SAMTALS</b>	<b>215</b>	<b>43,8</b>	<b>334</b>	<b>305</b>	<b>332</b>	<b>336</b>	<b>361</b>	<b>373</b>	<b>57.120</b>	<b>69.597</b>
<b>AFGREIÐSLUKONUR Á LANDINU ÖLLU</b>	<b>350</b>	<b>45,5</b>	<b>334</b>	<b>296</b>	<b>328</b>	<b>336</b>	<b>364</b>	<b>382</b>	<b>57.114</b>	<b>74.366</b>
<b>VEGIÐ MÉDALTAL</b>	<b>350</b>	<b>45,4</b>	<b>346</b>	<b>286</b>	<b>331</b>	<b>348</b>	<b>410</b>	<b>396</b>	<b>59.229</b>	<b>76.425</b>

**TAFLA 2.6**

**SKRIFSTOFUKARLAR Á HÖFUÐBORGARSVÆÐI  
TÍMAKAUP OG VINNUTÍMI  
3. ÁRSFJÓRDUNGUR 1991**

STARFSSTÉTTIR	PÚS VST	VINNU- TÍMI	HREINT TÍMA- Á VIKU	GREITT NEDRI FJÓRD.	TÍMAKAUP MID- TALA	Í DAGVINNU MEDAL- TAL	EFRI FJÓRD.	MEDAL- TÍMA- KAUP	GREITT. DAGVKAUP Á MÁNUÐI.	HEILDAR- MÁNAÐAR- KAUP
ALMENN SKRIFSTOFUST.	24	41,3	584	467	559	592	756	637	94.641	110.901
SKÝRSLUVÉLAMENN	6	42,5	993	1017	1066	993	1147	1122	158.854	201.151
ÖNNUR SKRIFST.STÖRF.	28	42,1	710	571	693	711	972	766	113.770	135.832
<b>SAMTALS</b>	<b>58</b>	<b>41,8</b>	<b>686</b>	<b>532</b>	<b>659</b>	<b>690</b>	<b>820</b>	<b>749</b>	<b>110.400</b>	<b>131.909</b>

**SKRIFSTOFUKARLAR UTAN HÖFUÐBORGARSVÆÐIS  
TÍMAKAUP OG VINNUTÍMI  
3. ÁRSFJÓRDUNGUR 1991**

STARFSSTÉTTIR	PÚS VST	VINNU- TÍMI	HREINT TÍMA- Á VIKU	GREITT NEDRI FJÓRD.	TÍMAKAUP MID- TALA	Í DAGVINNU MEDAL- TAL	EFRI FJÓRD.	MEDAL- TÍMA- KAUP	GREITT. DAGVKAUP Á MÁNUÐI.	HEILDAR- MÁNAÐAR- KAUP
ALMENN SKRIFSTOFUST.	24	42,4	532	412	495	532	571	582	85.179	103.832
BÓKARAR OG GJALDKERAR	8	43,8	638	556	591	638	757	699	102.016	129.011
DEILDAR OG SKR.ST.STJ.	16	41,6	739	554	792	739	912	796	118.176	139.651
ÖNNUR SKRIFST.STÖRF.	39	42,4	569	388	543	569	832	652	91.059	116.640
<b>SAMTALS</b>	<b>88</b>	<b>42,4</b>	<b>597</b>	<b>454</b>	<b>558</b>	<b>597</b>	<b>827</b>	<b>664</b>	<b>95.520</b>	<b>118.544</b>
<b>SKRIFSTOFUKARLAR Á LANDINU ÖLLU</b>	<b>146</b>	<b>42,1</b>	<b>632</b>	<b>477</b>	<b>593</b>	<b>633</b>	<b>820</b>	<b>697</b>	<b>101.319</b>	<b>123.313</b>
<b>VEGIÐ MEDALTAL</b>	<b>146</b>	<b>42,5</b>	<b>650</b>	<b>495</b>	<b>659</b>	<b>651</b>	<b>870</b>	<b>714</b>	<b>104.132</b>	<b>127.902</b>

TAFLA 2.7

SKRIFSTOFUKONUR Á HÖFUÐBORGARSVÆÐI  
TÍMAKAUP OG VINNUTÍMI  
3. ÁRSFJÓRDUNGUR 1991

STARFSSTÉTTIR	BÚS VST	VINNU- TÍMI	HREINT TÍMA- KAUP Á VIKU	GREITT NEÐRI FJÓRD.	TÍMAKAUP MID- TALA	Í MEDAL- TAL	DAGVINNU EFRI FJÓRD.	MEDAL- TÍMA- KAUP	GREITT. DAGVKAUP Á MÁNUÐI.	HEILDAR- MÁNAÐAR- KAUP
ALMENN SKRIFSTOFUST.	89	40,4	555	482	543	556	642	585	88.916	99.664
SÍMAVARSLA	7	39,3	486	401	488	486	532	507	77.767	84.183
RITARAR	16	38,8	512	457	520	513	573	523	82.040	85.697
BÓKARAR OG GJALDKERAR	14	43,2	616	501	606	619	728	672	99.042	122.452
FULLTRÚAR	7	42,1	621	570	619	621	726	664	99.434	117.838
ÖNNUR SKRIFST.STÖRF.	44	40,9	592	469	530	594	678	629	94.947	108.479
SAMTALS	176	40,7	565	482	543	566	648	597	90.560	102.387

SKRIFSTOFUKONUR UTAN HÖFUÐBORGARSVÆÐIS  
TÍMAKAUP OG VINNUTÍMI  
3. ÁRSFJÓRDUNGUR 1991

STARFSSTÉTTIR	BÚS VST	VINNU- TÍMI	HREINT TÍMA- KAUP Á VIKU	GREITT NEÐRI FJÓRD.	TÍMAKAUP MID- TALA	Í MEDAL- TAL	DAGVINNU EFRI FJÓRD.	MEDAL- TÍMA- KAUP	GREITT. DAGVKAUP Á MÁNUÐI.	HEILDAR- MÁNAÐAR- KAUP
ALMENN SKRIFSTOFUST.	63	40,7	453	386	431	456	507	486	72.881	83.290
SÍMAVARSLA	5	40,7	376	344	391	376	405	392	60.115	67.216
BÓKARAR OG GJALDKERAR	6	43,2	534	403	559	534	597	586	85.416	106.854
ÖNNUR SKRIFST.STÖRF.	38	39,8	502	377	454	502	626	616	80.436	103.390
SAMTALS	112	40,5	470	384	431	472	532	531	75.520	90.668
SKRIFSTOFUKONUR Á LÁNDINU ÖLLU	288	40,6	527	432	508	528	610	571	84.475	98.074
VEGID MEDALTAL	288	40,3	492	384	447	495	555	533	79.247	90.609



## 2.2 Launadreifing.

Tafla 2.8a Dreifing greidds tímakaups á 3. ársfjórðungi 1991.

	NEÐRI FJÓRÐ- UNGUR	MÍÐ- TALA	MEDAL- TAL	EFRI FJÓRÐ- UNGUR
Verkakarlar	331	381	401	448
Verkakonur	335	387	387	441
Iðnaðarmenn	507	564	586	628
Afgreiðslukarlar	330	419	462	579
Afgreiðslukonur	296	328	336	364
Skrifstofukarlar	477	593	633	820
Skrifstofukonur	432	508	528	610

Tafla 2.8b Launadreifing sem hlutfall af meðaltali.  
Meðaltal=100.

	NEÐRI FJÓRÐ- UNGUR	MÍÐ- TALA	MEDAL- TAL	EFRI FJÓRÐ- UNGUR
Verkakarlar	83	95	100	112
Verkakonur	87	100	100	114
Iðnaðarmenn	87	96	100	107
Afgreiðslukarlar	71	91	100	125
Afgreiðslukonur	88	98	100	108
Skrifstofukarlar	75	94	100	130
Skrifstofukonur	82	96	100	116

Fjórðungur vinnustunda er unninn á lægra kaupi en neðri fjórðungur og 75% á hærra kaupi. Helmingur vinnustunda í starfinu er unninn á hærra kaupi en miðtalan og helmingur á lægra kaupi. Aftur eru þrír fjórðu vinnustunda unnir á lægra kaupi en efri fjórðungur.

### 2.3 Dreifing mánaðarlauna með og án yfirvinnu.

Í töflum 2.9 og 2.10 kemur fram dreifing mánaðarlauna fólks í fullu starfi í úrtaki Kjarrannsóknarnefndar.

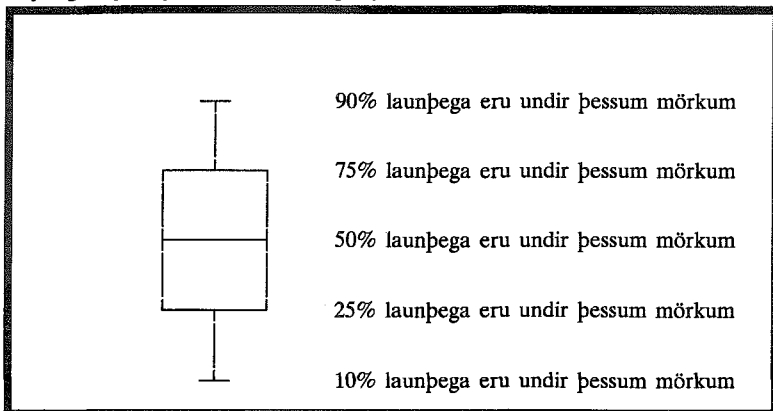
Tafla 2.9 sýnir dreifingu greiddra mánaðarlauna (þ.e. greitt tímakaup margfaldað með fjölda dagvinnustunda) og tafla 2.10 sýnir dreifingu heildarmánaðarlauna.

Yfirlitið sýnir laun þeirra einstaklinga sem unnu meira en 400 dagvinnustundir á 3. ársfjórðungi 1991. Launin eru færð upp til samræmis við fulla dagvinnu.

Tölurnar sýna uppsafnaðar prósentur. Tölurnar í 2.-9. dálki sýna hve mörg prósent fullvinnandi fólks voru með lægri mánaðarlaun en nefnd eru í fyrsta dálki. Til dæmis sýnir talan 42 í öðrum dálki í töflu 2.9 að 42 % verkakarla hafi haft minna en 65.000 krónur í greitt dagvinnukaup á mánuði á 3. ársfjórðungi 1991.

Myndirnar á síðu 26, 28, 30 og 32 sýna dreifingu launa og vinnutíma í einstökum störfum. Á myndinni koma fram fjögur mismunandi mörk, 10%, 25%, 50%, 75% og 90%. Eftirfarandi mynd sýnir hvernig lesa eigi úr þessum myndum.

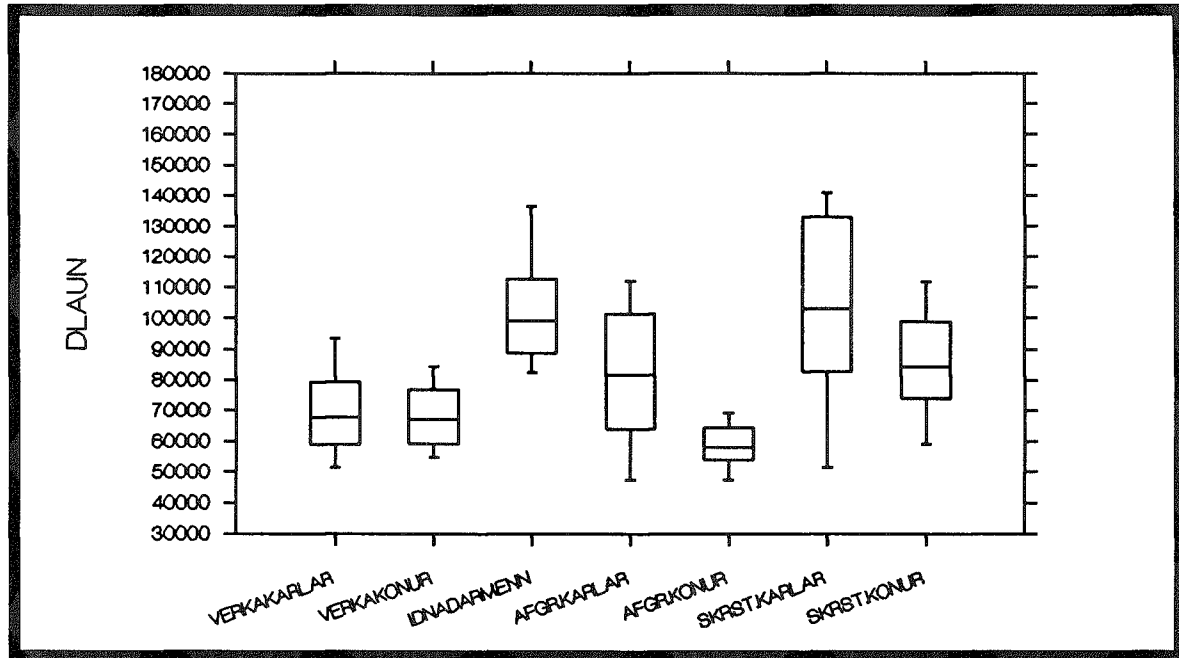
#### Skýringarmynd fyrir túlkun dreifingamynda.



Tafla 2.9 Uppsöfnuð dreifing mánaðarlauna fyrir dagvinnu á 3. ársfjórðungi 1991.

Laun allt að:	Verka- karlar	Verka- konur	Iðn- menn	Afgr- karlar	Afgr- konur	Skrst- karlar	Skrst- konur	Alls
40.000	0	1	0	1	1	1	1	0
45.000	1	2	0	2	2	1	1	1
50.000	9	4	0	6	8	1	1	4
55.000	18	13	0	10	28	2	3	11
60.000	27	30	0	17	62	5	7	21
65.000	42	45	1	30	77	9	17	32
70.000	58	57	1	35	84	14	20	41
75.000	67	69	5	41	91	17	28	49
80.000	77	84	8	49	92	24	39	57
85.000	84	91	19	54	95	28	51	65
90.000	88	96	28	60	96	40	63	71
95.000	91	98	39	65	99	46	69	76
100.000	93	99	52	73	99	48	76	81
105.000	95	99	61	79	100	52	79	84
110.000	96	99	74	81	100	57	85	88
115.000	97	100	76	86	100	60	89	89
120.000	98	100	79	89	100	63	92	91
130.000	99	100	87	91	100	72	95	94
140.000	100	100	92	94	100	80	96	96
150.000	100	100	96	96	100	83	98	97
160.000	100	100	99	98	100	90	99	98
170.000	100	100	99	99	100	96	100	99
180.000	100	100	100	100	100	99	100	99
190.000	100	100	100	100	100	99	100	99
Fjöldi	1303	361	541	226	243	151	310	3135

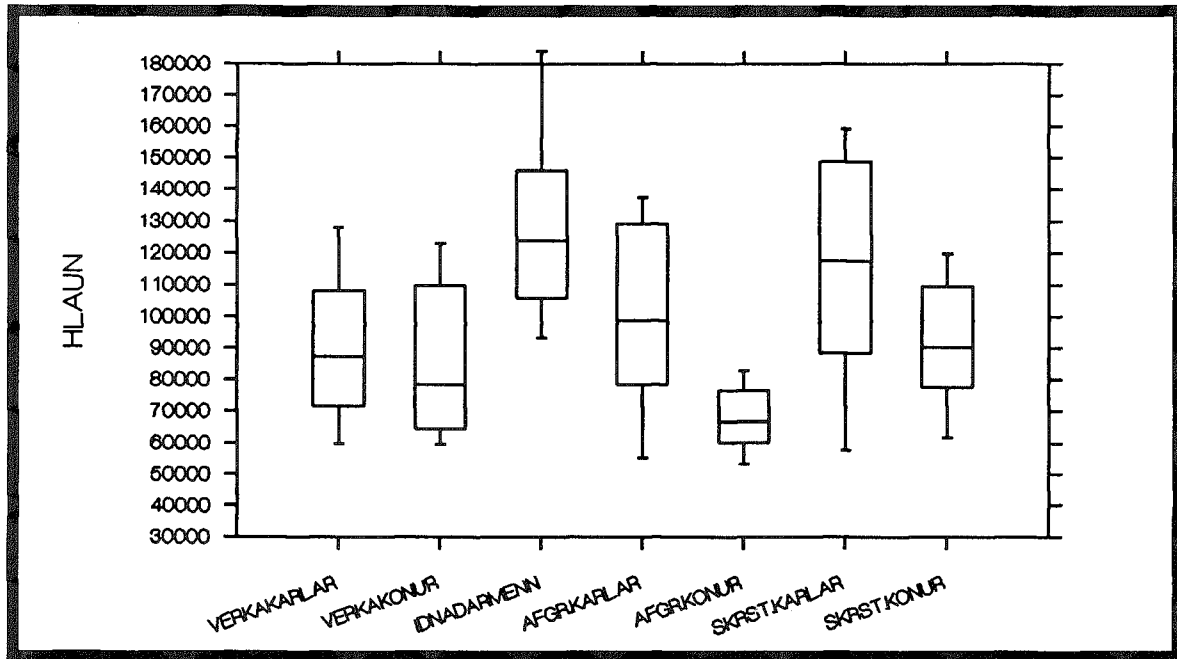
## GREITT DAGVINNUKAUP Á MÁNUÐI Á 3. ÁRSFJÓRÐUNGI 1991.



Tafla 2.10 Uppsöfnuð dreifing heildarmánaðarlauna á 3. ársfjórðungi 1991.

Laun allt að:	Verka- karlar	Verka- konur	Iðn- menn	Afgr- karlar	Afgr- konur	Skrst- karlar	Skrst- konur	Alls
40.000	0	1	0	1	1	1	1	0
45.000	1	1	0	1	1	1	1	0
50.000	3	2	0	1	1	1	1	1
55.000	7	5	0	3	7	1	2	4
60.000	11	13	0	7	23	3	4	8
65.000	17	28	0	12	44	5	11	16
70.000	23	38	1	16	65	7	14	22
75.000	30	45	1	23	73	11	22	28
80.000	37	52	2	27	82	18	28	34
85.000	46	55	5	34	86	22	39	40
90.000	55	61	7	43	88	28	50	46
95.000	62	65	12	47	91	32	57	52
100.000	68	67	18	50	94	36	63	56
105.000	73	69	24	54	95	42	70	61
110.000	77	76	30	58	98	45	76	66
115.000	82	81	37	63	99	46	81	71
120.000	85	87	45	69	100	52	86	76
130.000	91	97	59	77	100	63	91	84
140.000	95	99	72	85	100	71	94	89
150.000	97	99	79	90	100	75	96	92
160.000	97	100	84	94	100	81	98	94
170.000	98	100	87	97	100	87	99	95
180.000	99	100	89	98	100	94	100	97
190.000	99	100	92	99	100	97	100	97
200.000	99	100	95	100	100	98	100	98
210.000	99	100	97	100	100	99	100	99
220.000	100	100	99	100	100	99	100	99
230.000	100	100	99	100	100	99	100	99
240.000	100	100	100	100	100	99	100	99
Fjöldi	1303	361	541	226	243	151	310	3135

## HEILDARKAUP Á MÁNUÐI Á 3. ÁRSFJÓRDUNGI 1991.



## 2.4 Vinnutími fólks í fullu starfi.

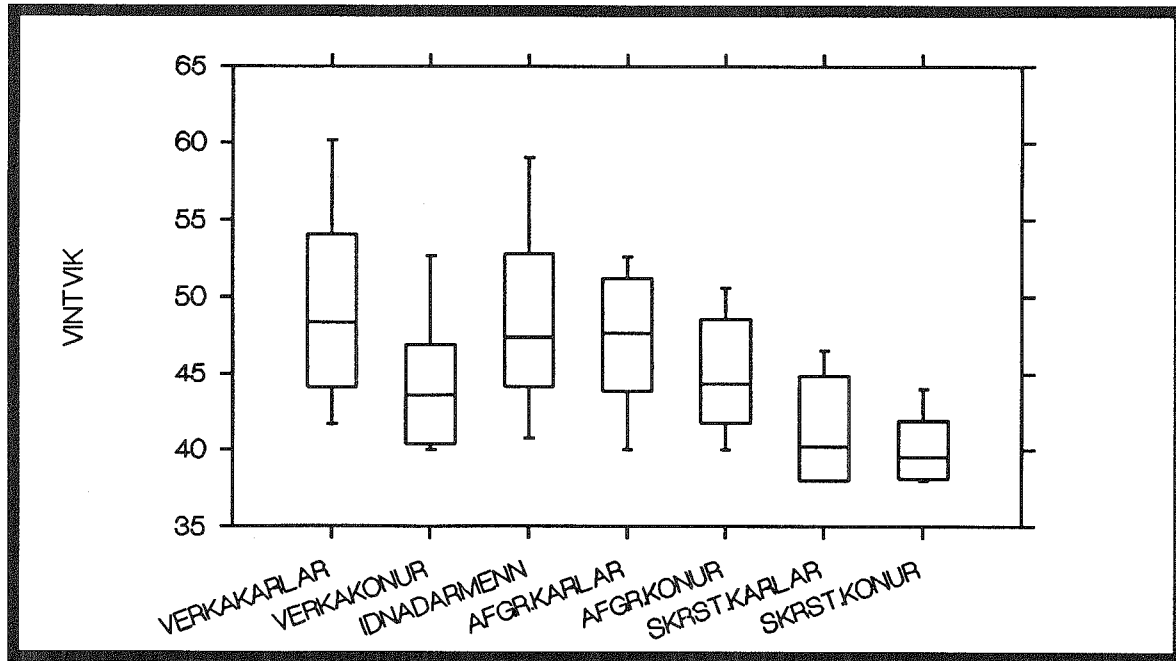
Tafla 2.11 sýnir dreifingu heildarvinnutíma fólks í fullu starfi á 3. ársfjórðungi 1991. Yfirlitið sýnir aðeins vinnutíma þeirra sem unnu fleiri en 400 dagvinnustundir. Vinnutíminn er færður upp til samræmis við fulla dagvinnu.

Tölurnar sýna uppsafnaðar prósentur. Varðandi túlkun myndarinnar á síðu 30 vísast í texta á síðu 24.

Tafla 2.11 Uppsöfnuð dreifing vinnutíma fólks í fullu starfi á 3. ársfjórðungi 1991.

Tímar allt að:	Verka- karlar	Verka- konur	Iðn- menn	Afgr- karlar	Afgr- konur	Skrst- karlar	Skrst- konur	Alls
45	31	59	30	32	55	75	89	46
50	59	83	65	65	82	93	96	72
55	78	93	82	92	97	99	100	87
60	90	97	92	97	99	99	100	94
65	96	100	97	99	99	99	100	97
70	98	100	98	99	99	99	100	98
Fjöldi	1303	361	541	226	243	151	310	3135

## VINNUTÍMI FÓLKS Í FULLU STARFI Á 3. ÁRSFJÓRÐUNGI 1991.





## 2.5 Vinnutími fastra starfsmanna.

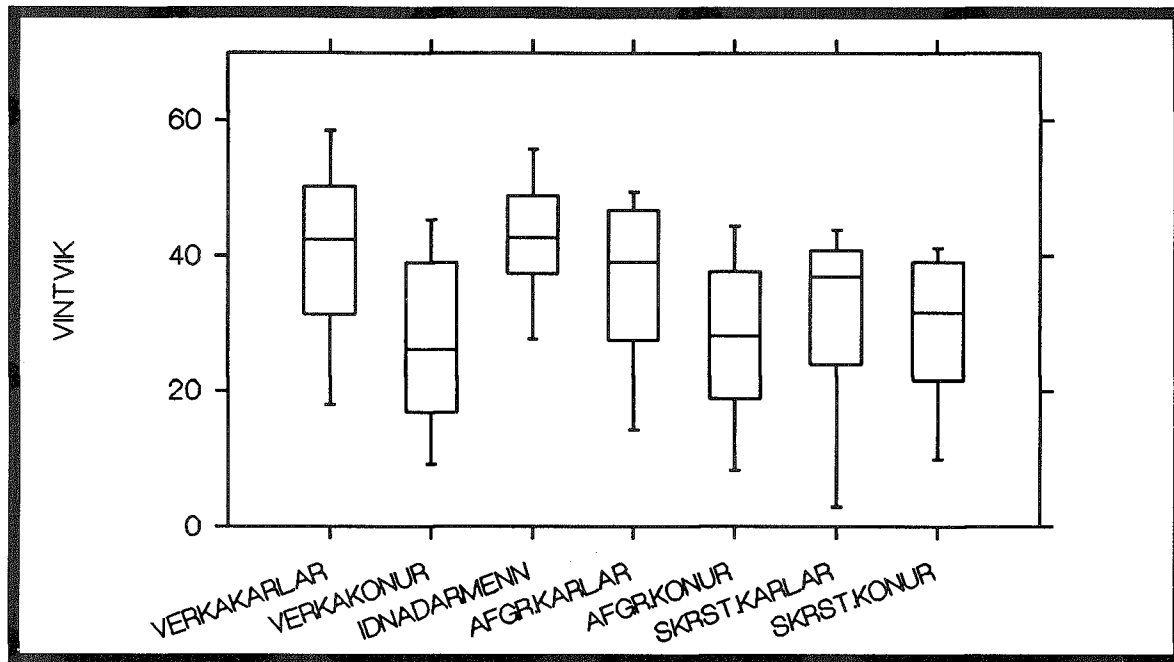
Hér er metið raunverulegt vinnuframlag starfsmanna með því að taka einungis mið af vinnutíma þeirra einstaklinga, sem voru í úrtakinu á 2. ársfjórðungi og unnu einnig hjá sama fyrirtæki á 1. ársfjórðungi 1991 og 3. ársfjórðungi 1991. Þannig eru þeir sem hófu störf eða hættu á miðjum ársfjórðungnum hreinsaðir frá. Niðurstaðan sýnir því meðalvinnutíma þeirra starfsmanna, sem voru við störf allan fjórðunginn að frádregnum fjarvistum, þ.m.t. veikindum og orlofi.

Tölurnar sýna uppsafnaðar prósentur.

Tafla 2.12 Uppsöfnuð dreifing vinnutíma fólks í föstu starfi á 2. ársfjórðungi 1991.

Tímar allt að:	Verka- karlar	Verka- konur	Iðn- menn	Afgr- karlar	Afgr- konur	Skrst- karlar	Skrst- konur	Alls
5	3	6	1	1	4	8	5	3
10	5	11	2	2	10	12	7	6
15	8	22	4	8	18	20	11	11
20	12	34	5	15	28	23	19	17
25	17	47	8	22	40	31	35	25
30	23	59	13	29	57	37	47	34
35	31	68	20	40	71	39	54	42
40	42	78	35	53	79	69	82	56
45	59	89	59	69	89	85	95	72
50	74	95	78	87	95	93	98	84
55	85	98	88	96	99	98	100	92
60	92	99	95	99	100	99	100	96
65	97	100	99	99	100	99	100	98
70	99	100	99	99	100	99	100	99
Fjöldi	1719	1049	711	333	717	186	443	5158

## VINNUTÍMI FÓLKS Í FÖSTU STARFI Á 2. ÁRSFJÓRÐUNGI 1991.



### 3.1 Tímakaup - kaupmáttur.

Tölur 3.1 til 3.8 sýna greitt tímakaup, meðaltímakaup og kaupmátt verkamanna, verkakvenna, iðnaðarmanna og afgreiðslu- og skrifstofufólks ásamt ASÍ-landverkafólki frá árinu 1980. Tímaraðirnar byggjast á niðurstöðum sem eru vegnar eftir atvinnugreinum. Ársmeðaltölin eru reiknuð sem meðaltal ársfjórðunga.

Tafla 3.9 sýnir síðan vísitölu framfærslukostnaðar miðað við stöðu hennar í miðjum mánuði. Tafla 3.10 sýnir þróun lágmarkslauna. Kaupmáttartölurnar í töflunum sýna kaupmátt tímakaups þessara starfsstétta miðað við vísitölu framfærslukostnaðar.

Stærðir þær sem hér hefur verið getið breyttust á eftirfarandi hátt á tímabilunum frá 3. ársfjórðungi 1990 annars vegar og 2. ársfjórðungi 1991 hins vegar til 3. ársfjórðungs 1991.

	Breyting frá 2. ársfj.1991	Breyting frá 3. ársfj. 1990
Greitt tímakaup verkak.	1,4%	8,1%
Meðaltímakaup verkamanna	0,9%	8,0%
Greitt tímakaup verkakv.	1,0%	12,3%
Meðaltímakaup verkakvenna	0,5%	15,8%
Greitt tímakaup iðn.m.	-1,4%	4,4%
Meðaltímakaup iðnaðarmanna	-1,2%	4,3%
Greitt tímak, afgr.karla	-2,0%	6,4%
Meðaltímakaup afgr.karla	-1,0%	8,1%
Greitt tímakaup afgr.kvenna	2,8%	7,7%
Meðaltímakaup afgr.kvenna	2,5%	7,6%
Greitt tímakaup skrifst.karla	-5,6%	4,0%
Meðaltímakaup skrifst.karla	-4,8%	5,7%
Greitt tímakaup skrifst.kvenna	-0,7%	9,0%
Meðaltímakaup skrifst.kvenna	-1,4%	13,1%
Greitt tímakaup alls	-0,4%	7,4%
Meðaltímakaup alls	-0,4%	8,5%
Vísitala framfærslukostnaðar	2,6%	7,4%

Tafla 3.1 Tímakaup og kaupmáttur miðað við vísitölu framfærslukostnaðar.  
1980 = 100. Verkakarlár.

	Greitt tímak.	Breyt- ing	Meðal tímak.	Breyt- ing	Kaupm. greidds tímak.	Kaupm. meðal tímak.
1980	22,64		25,92		100,0	100,0
1981	34,12	50,7%	38,84	49,8%	99,9	99,3
1982	53,70	57,4%	60,94	56,9%	104,1	103,2
1983	81,64	52,0%	92,32	51,5%	85,9	84,8
1984	100,11	22,6%	114,36	23,9%	81,5	81,3
1985	132,67	32,5%	153,02	33,8%	81,6	82,2
1986	178,47	34,5%	206,79	35,1%	90,6	91,6
1987	244,98	37,3%	288,64	39,6%	104,6	107,7
1988	307,91	25,7%	360,31	24,8%	104,9	107,2
1989	350,02	13,7%	408,09	13,3%	98,6	100,4
1990	379,60	8,4%	443,02	8,6%	93,0	94,8
1986 1. ársfj.	156,92	4,6%	182,86	5,3%	82,6	84,0
2. "	175,87	12,1%	202,79	10,9%	90,8	91,4
3. "	179,58	2,1%	205,37	1,3%	90,3	90,2
4. "	201,51	12,2%	236,15	15,0%	97,9	100,2
1987 1. ársfj.	222,94	10,6%	264,10	11,8%	103,0	106,5
2. "	237,28	6,4%	282,20	6,9%	104,8	108,9
3. "	245,49	3,5%	286,80	1,6%	102,6	104,7
4. "	274,19	11,7%	321,46	12,1%	107,8	110,4
1988 1. ársfj.	280,66	2,4%	323,88	0,8%	103,6	104,4
2. "	301,36	7,4%	358,13	10,6%	105,3	109,3
3. "	320,80	6,5%	370,49	3,5%	104,6	105,3
4. "	328,84	2,5%	388,74	4,9%	106,0	109,4
1989 1. ársfj.	327,20	-0,5%	384,53	-1,1%	100,6	103,5
2. "	347,71	6,3%	405,64	5,5%	100,1	101,9
3. "	349,05	0,4%	401,82	-0,9%	95,7	96,2
4. "	376,12	7,8%	440,36	9,6%	98,0	100,2
1990 1. ársfj.	360,67	-4,1%	418,66	-4,9%	90,7	91,9
2. "	375,65	4,2%	434,75	3,8%	92,4	93,4
3. "	379,75	1,1%	444,70	2,3%	92,2	94,3
4. "	402,31	5,9%	473,98	6,6%	96,7	99,5
1991 1. ársfj.	405,69	0,8%	465,13	-1,9%	96,3	96,4
2. "	405,03	-0,2%	475,83	2,3%	93,9	96,3
3. "	410,67	1,4%	480,34	0,9%	92,8	94,8

Tafla 3.2 Tímakaup og kaupmáttur miðað við vísitölu framfærslukostnaðar.  
1980 = 100. Verkakönur

	Greitt tímak.	Breyt- ing	Meðal- tímak.	Breyt- ing	Kaupm. greidds tímak.	Kaupm. meðal tímak.
1980	21,71		23,67		100,0	100,0
1981	33,35	53,6%	36,26	53,2%	101,8	101,5
1982	51,50	54,4%	56,42	55,6%	104,1	104,6
1983	78,91	53,2%	86,14	52,7%	86,6	86,7
1984	96,42	22,2%	105,61	22,6%	81,9	82,3
1985	129,63	34,4%	142,86	35,3%	83,2	84,1
1986	170,97	31,9%	187,71	31,4%	90,5	91,1
1987	235,04	37,5%	260,63	38,8%	104,7	106,5
1988	297,57	26,6%	326,14	25,1%	105,7	106,3
1989	327,12	9,9%	360,32	10,5%	96,1	97,1
1990	351,40	7,4%	385,56	7,0%	89,4	90,3
1986 1. ársfj.	157,40	5,0%	172,93	4,8%	86,4	87,0
2. "	167,45	6,4%	183,68	6,2%	90,1	90,7
3. "	170,10	1,6%	186,76	1,7%	89,2	89,9
4. "	188,93	11,1%	207,48	11,1%	95,7	96,4
1987 1. ársfj.	212,41	12,4%	237,19	14,3%	102,3	104,8
2. "	222,06	4,5%	246,90	4,1%	102,3	104,3
3. "	237,98	7,2%	262,98	6,5%	103,7	105,1
4. "	267,73	12,5%	295,45	12,3%	109,8	111,1
1988 1. ársfj.	271,79	1,5%	296,49	0,4%	104,6	104,7
2. "	292,59	7,7%	323,11	9,0%	106,4	108,0
3. "	306,44	4,7%	333,23	3,1%	103,8	103,8
4. "	319,44	4,2%	351,73	5,6%	107,3	108,4
1989 1. ársfj.	309,69	-3,1%	339,18	-3,6%	99,3	99,8
2. "	321,37	3,8%	355,22	4,7%	96,4	97,8
3. "	330,43	2,8%	359,78	1,3%	94,5	94,4
4. "	346,98	5,0%	387,11	7,6%	94,2	96,4
1990 1. ársfj.	334,98	-3,5%	365,61	-5,6%	87,8	87,9
2. "	347,65	3,8%	382,11	4,5%	89,2	89,9
3. "	350,28	0,8%	381,40	-0,2%	88,7	88,6
4. "	372,70	6,4%	413,11	8,3%	93,4	95,0
1991 1. ársfj.	370,99	-0,5%	412,77	-0,1%	91,8	93,7
2. "	389,33	4,9%	439,29	6,4%	94,1	97,4
3. "	393,27	1,0%	441,69	0,5%	92,7	95,5

Tafla 3.3 Tímakaup og kaupmáttur miðað við vísitölu framfærslukostnaðar.  
1980 = 100. Íbnaðarmenn.

	Greitt tímak.	Breyt- ing	Meðal tímak.	Breyt- ing	Kaupm. greidds tímak.	Kaupm. meðal tímak.
1980	28,26		31,93		100,0	100,0
1981	44,31	56,8%	49,94	56,4%	103,9	103,7
1982	69,59	57,1%	77,57	55,3%	108,1	106,6
1983	104,60	50,3%	116,10	49,7%	88,2	86,6
1984	127,91	22,3%	144,39	24,4%	83,5	83,4
1985	173,63	35,7%	196,65	36,2%	85,6	85,8
1986	225,29	29,8%	255,72	30,0%	91,6	92,0
1987	346,47	53,8%	396,88	55,2%	118,6	120,2
1988	446,47	28,9%	505,97	27,5%	121,8	122,2
1989	517,20	15,8%	581,52	14,9%	116,8	116,2
1990	551,57	6,6%	620,03	6,6%	108,3	107,7
1986 1. ársfj.	203,78	4,7%	228,29	3,6%	85,9	85,2
2. "	213,65	4,8%	241,31	5,7%	88,3	88,3
3. "	221,72	3,8%	251,02	4,0%	89,4	89,5
4. "	262,02	18,2%	302,26	20,4%	102,0	104,1
1987 1. ársfj.	297,26	13,4%	345,63	14,3%	110,0	113,2
2. "	322,69	8,6%	366,60	6,1%	114,2	114,8
3. "	357,65	10,8%	407,99	11,3%	119,8	120,9
4. "	408,29	14,2%	467,28	14,5%	128,6	130,3
1988 1. ársfj.	410,59	0,6%	472,01	1,0%	121,4	123,5
2. "	436,46	7,7%	487,95	3,4%	122,1	120,9
3. "	476,71	9,2%	538,51	14,1%	124,6	124,6
4. "	462,11	-3,1%	525,39	-2,4%	119,3	120,0
1989 1. ársfj.	492,13	6,5%	548,00	4,3%	121,3	119,5
2. "	510,29	3,7%	573,23	4,6%	117,6	117,0
3. "	525,08	2,9%	594,65	3,7%	115,4	115,6
4. "	541,29	3,1%	610,21	2,6%	113,0	112,7
1990 1. ársfj.	533,11	-1,5%	598,40	-1,9%	107,3	106,6
2. "	542,07	1,7%	601,58	0,5%	106,8	104,9
3. "	564,25	4,1%	635,79	5,7%	109,7	109,4
4. "	566,83	0,5%	644,35	1,3%	109,2	109,8
1991 1. ársfj.	578,26	2,0%	645,64	0,2%	109,9	108,6
2. "	597,29	3,3%	671,12	3,9%	110,9	110,3
3. "	588,86	-1,4%	663,00	-1,2%	106,6	106,3

Tafla 3.4 Tímakaup og kaupmáttur miðað við vísitölu framfærslukostnaðar.  
1980 = 100. Afgreiðslukarlar.

	Greitt tímak.	Breyting	Meðal tímak.	Breyting	Kaupm. greidds tímak.	Kaupm. meðal tímak.
1980	26,25		27,99		100,0	100,0
1981	38,80	47,8%	41,60	48,6%	98,0	98,5
1982	59,45	53,2%	63,95	53,7%	99,4	100,3
1983	91,06	53,2%	98,50	54,0%	82,6	83,8
1984	112,87	24,0%	123,17	25,0%	79,3	81,1
1985	151,72	34,4%	167,88	36,3%	80,5	83,5
1986	208,80	37,6%	229,35	36,6%	91,4	94,1
1987	285,11	36,5%	322,91	40,8%	105,0	111,6
1988	361,51	26,8%	411,89	27,6%	106,1	113,4
1989	397,62	10,3%	454,73	10,4%	96,6	103,6
1990	446,22	12,2%	510,76	12,3%	94,3	101,2
1986 1. ársfj.	181,30	7,2%	199,07	4,7%	82,3	84,7
2. "	205,25	13,2%	224,70	12,9%	91,4	93,8
3. "	204,25	-0,5%	223,28	0,6%	88,6	90,8
4. "	244,38	19,6%	270,35	21,1%	102,4	106,3
1987 1. ársfj.	241,34	-1,2%	268,70	-0,1%	96,1	100,4
2. "	279,40	15,8%	316,10	17,6%	106,5	113,0
3. "	286,63	2,6%	324,07	2,5%	103,3	109,6
4. "	333,06	16,2%	382,76	18,1%	113,0	121,8
1988 1. ársfj.	330,06	-0,9%	384,99	0,6%	105,1	114,9
2. "	344,77	4,5%	388,32	0,9%	103,9	109,7
3. "	384,91	11,6%	429,91	10,7%	108,2	113,3
4. "	386,29	0,4%	444,35	3,4%	107,3	115,8
1989 1. ársfj.	365,68	-5,3%	422,57	-4,9%	97,1	105,3
2. "	404,58	10,6%	461,21	9,1%	100,4	107,3
3. "	388,49	-4,0%	437,89	-5,1%	91,9	97,1
4. "	431,72	11,1%	497,25	13,6%	97,0	104,8
1990 1. ársfj.	437,72	1,2%	498,23	0,2%	94,7	101,3
2. "	435,33	-0,4%	500,61	0,5%	92,4	99,6
3. "	443,63	1,9%	501,70	0,2%	92,9	98,5
4. "	468,87	5,7%	542,50	8,1%	97,2	105,5
1991 1. ársfj.	481,15	2,6%	553,99	2,1%	98,5	106,3
2. "	481,55	0,1%	547,98	-1,1%	96,3	102,7
3. "	471,95	-2,9%	542,46	-1,0%	92,0	99,2

Tafla 3.5 Tímakaup og kaupmáttur miðað við vísitölu framfærslukostnaðar.  
1980 = 100. Afgreiðslukonur.

	Greitt tímak.	Breyting	Meðal tímak.	Breyting	Kaupm. greidds tímak.	Kaupm. meðal tímak.
1980	21,00		22,71		100,0	100,0
1981	30,90	47,1%	33,68	48,3%	97,5	98,3
1982	47,02	52,2%	51,71	53,5%	98,3	99,9
1983	72,72	54,7%	79,86	54,4%	82,5	83,8
1984	88,72	22,0%	98,34	23,1%	77,9	79,8
1985	117,46	32,4%	133,27	35,5%	77,9	81,7
1986	154,15	31,2%	172,52	29,5%	84,3	87,3
1987	220,37	43,0%	251,91	46,0%	101,5	107,2
1988	280,71	27,4%	322,39	28,0%	103,0	109,5
1989	307,71	9,6%	354,49	10,0%	93,6	99,7
1990	328,61	6,8%	383,35	8,1%	86,8	93,7
1986 1. ársfj.	138,13	4,8%	154,46	1,6%	78,4	81,0
2. "	152,54	10,4%	170,37	10,3%	84,9	87,7
3. "	152,39	-0,1%	167,37	-1,8%	82,6	83,9
4. "	173,54	13,9%	197,88	18,2%	90,9	95,9
1987 1. ársfj.	200,21	15,4%	225,87	14,1%	99,7	104,0
2. "	214,09	6,9%	243,90	8,0%	102,0	107,4
3. "	222,87	4,2%	250,26	2,7%	100,5	104,4
4. "	244,32	9,6%	287,59	14,9%	103,6	112,8
1988 1. ársfj.	255,88	4,7%	302,77	5,2%	101,8	111,4
2. "	269,74	5,4%	304,58	0,6%	101,6	106,1
3. "	294,43	9,2%	328,16	7,7%	103,5	106,6
4. "	302,77	2,8%	354,06	7,9%	105,2	113,7
1989 1. ársfj.	300,05	-0,9%	349,60	-1,3%	99,5	107,3
2. "	305,65	1,9%	352,40	0,8%	94,8	101,1
3. "	304,40	-0,4%	343,41	-2,6%	90,0	93,9
4. "	320,73	5,4%	372,53	8,5%	90,1	96,7
1990 1. ársfj.	328,94	2,6%	386,28	3,7%	89,1	96,8
2. "	324,13	-1,5%	374,43	-3,1%	86,0	91,8
3. "	323,40	-0,2%	367,56	-1,8%	84,6	89,0
4. "	337,98	4,5%	405,13	10,2%	87,6	97,1
1991 1. ársfj.	348,66	3,2%	406,64	0,4%	89,2	96,2
2. "	338,95	-2,8%	385,81	-5,1%	84,7	89,2
3. "	348,41	2,8%	395,62	2,5%	84,9	89,2



Tafla 3.6 Tímakaup og kaupmáttur miðað við vísitölu framfærslukostnaðar.  
1980 = 100. Skrifstofustörf karlar.

	Greitt tímak.	Breyting	Meðal tímak.	Breyting	Kaupm. greidds tímak.	Kaupm. meðal tímak.
1980	36,26		37,87		100,0	100,0
1981	53,58	47,8%	56,78	49,9%	97,9	99,4
1982	84,36	57,4%	90,52	59,4%	102,1	104,9
1983	127,87	51,6%	137,53	51,9%	84,0	86,5
1984	158,63	24,1%	169,31	23,1%	80,7	82,4
1985	222,24	40,1%	239,52	41,5%	85,4	88,1
1986	291,27	31,1%	314,11	31,1%	92,3	95,3
1987	412,43	41,6%	440,61	40,3%	110,0	112,5
1988	538,21	30,5%	586,06	33,0%	114,5	119,4
1989	618,56	14,9%	675,38	15,2%	108,8	113,8
1990	650,53	5,2%	703,99	4,2%	99,6	103,2
1986 1. ársfj.	246,68	-1,2%	270,56	-0,2%	81,0	85,1
2. "	287,22	16,4%	309,40	14,4%	92,6	95,5
3. "	299,97	4,4%	320,72	3,7%	94,2	96,4
4. "	331,20	10,4%	355,76	10,9%	100,5	103,3
1987 1. ársfj.	357,03	7,8%	377,50	6,1%	102,9	104,2
2. "	404,52	13,3%	432,40	14,5%	111,6	114,2
3. "	400,93	-0,9%	428,30	-0,9%	104,6	107,0
4. "	487,22	21,5%	524,22	22,4%	119,6	123,3
1988 1. ársfj.	510,48	4,7%	552,29	5,4%	117,6	121,8
2. "	513,50	0,6%	560,52	1,5%	112,0	117,1
3. "	548,90	6,9%	595,82	6,3%	111,8	116,1
4. "	579,95	5,7%	635,61	6,7%	116,7	122,4
1989 1. ársfj.	569,23	-1,8%	629,71	-0,9%	109,3	115,9
2. "	613,30	7,7%	667,89	6,1%	110,2	114,9
3. "	635,22	3,6%	693,23	3,8%	108,8	113,7
4. "	656,49	3,3%	710,68	2,5%	106,8	110,7
1990 1. ársfj.	640,47	-2,4%	695,38	-2,2%	100,5	104,5
2. "	665,74	3,9%	717,83	3,2%	102,3	105,6
3. "	625,59	-6,0%	675,51	-5,9%	94,8	98,0
4. "	670,31	7,1%	727,22	7,7%	100,6	104,5
1991 1. ársfj.	689,29	2,8%	749,57	3,1%	102,1	106,3
2. "	689,54	0,0%	749,97	0,1%	99,8	103,9
3. "	650,82	-5,6%	714,04	-4,8%	91,9	96,5

Tafla 3.7 Tímakaup og kaupmáttur miðað við vísitölu framfærslukostnaðar.  
1980 = 100. Skrifstofustörf konur

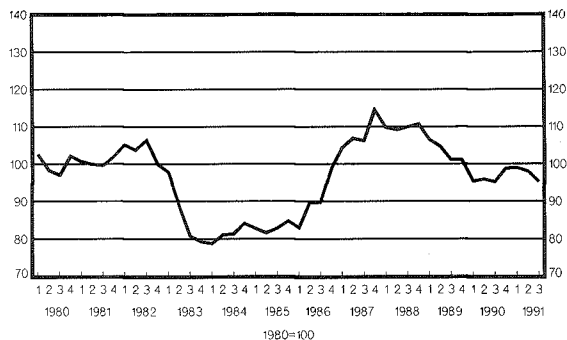
	Greitt tímak.	Breyt- ing	Meðal tímak.	Breyt- ing	Kaupm. greidds tímak.	Kaupm. meðal tímak.
1980	26,93		28,03		100,0	100,0
1981	40,71	51,2%	42,29	50,9%	100,2	100,0
1982	60,70	49,1%	63,38	49,9%	98,9	99,2
1983	93,85	54,6%	98,04	54,7%	83,0	83,3
1984	117,19	24,9%	122,21	24,7%	80,2	80,4
1985	163,39	39,4%	172,38	41,1%	84,5	85,7
1986	214,86	31,5%	226,82	31,6%	91,6	92,9
1987	296,31	37,9%	314,41	38,6%	106,4	108,5
1988	379,65	28,1%	406,56	29,3%	108,7	111,8
1989	443,12	16,7%	469,04	15,4%	105,1	106,9
1990	464,62	4,9%	485,61	3,5%	95,7	96,1
1986 1. ársfj.	188,01	2,3%	198,48	1,6%	83,2	84,3
2. "	208,98	11,2%	220,37	11,0%	90,7	91,9
3. "	214,51	2,6%	227,01	3,0%	90,7	92,2
4. "	247,94	15,6%	261,43	15,2%	101,3	102,6
1987 1. ársfj.	278,52	12,3%	293,82	12,4%	108,1	109,6
2. "	280,55	0,7%	297,70	1,3%	104,2	106,2
3. "	281,05	0,2%	299,59	0,6%	98,8	101,2
4. "	345,12	22,8%	366,51	22,3%	114,1	116,4
1988 1. ársfj.	360,14	4,4%	387,42	5,7%	111,7	115,4
2. "	350,93	-2,6%	376,92	-2,7%	103,1	106,3
3. "	393,47	12,4%	420,07	11,4%	108,5	110,6
4. "	413,05	4,7%	441,81	5,2%	111,9	115,0
1989 1. ársfj.	423,54	2,5%	453,22	2,6%	109,7	112,6
2. "	449,22	6,1%	473,22	4,4%	108,7	110,0
3. "	444,88	-1,0%	471,59	-0,3%	102,6	104,5
4. "	454,82	2,2%	478,12	1,4%	99,6	100,6
1990 1. ársfj.	453,05	-0,4%	469,39	-1,8%	95,7	95,3
2. "	463,32	2,3%	483,24	3,0%	98,8	96,0
3. "	454,42	-1,9%	471,70	-2,4%	92,7	92,5
4. "	487,70	7,3%	518,11	9,8%	98,6	100,6
1991 1. ársfj.	499,56	2,4%	528,14	1,9%	99,7	101,2
2. "	498,84	-0,1%	541,25	2,5%	97,2	101,3
3. "	495,29	-0,7%	533,43	-1,4%	94,1	97,4

Tafla 3.8 Tímakaup og kaupmáttur miðað við vísitölu framfærslukostnaðar.  
1980 = 100. ASÍ-landverkafólk

	Greitt tímak.	Breyting	Meðal tímak.	Breyting	Kaupm. greidds tímak.	Kaupm. meðal tímak.
1980	24,93		27,51		100,0	100,0
1981	37,86	51,9%	41,76	51,8%	100,7	100,6
1982	58,84	55,4%	64,94	55,5%	103,6	103,6
1983	89,60	52,3%	98,65	51,9%	85,6	85,4
1984	110,09	22,9%	122,11	23,8%	81,4	81,8
1985	148,76	35,1%	166,38	36,3%	83,1	84,2
1986	196,74	32,3%	220,14	32,3%	90,6	91,9
1987	281,56	43,1%	320,09	45,4%	109,2	112,5
1988	355,56	26,3%	400,94	25,3%	110,0	112,4
1989	404,04	13,6%	454,50	13,4%	103,4	105,4
1990	432,95	7,2%	486,20	7,0%	96,3	98,0
1986 1. ársfj.	174,79	4,0%	195,70	3,6%	83,5	84,7
2. "	191,86	9,8%	213,98	9,3%	89,9	90,9
3. "	196,52	2,4%	218,42	2,1%	89,8	90,4
4. "	223,82	13,9%	252,47	15,6%	98,8	101,0
1987 1. ársfj.	248,92	11,2%	282,51	11,9%	104,4	107,4
2. "	266,48	7,1%	301,89	6,9%	106,9	109,8
3. "	279,65	4,9%	315,05	4,4%	106,2	108,4
4. "	320,41	14,6%	362,66	15,1%	114,4	117,4
1988 1. ársfj.	327,69	2,3%	369,89	2,0%	109,8	112,3
2. "	344,37	5,1%	389,12	5,2%	109,2	111,9
3. "	371,65	7,9%	414,94	6,6%	110,0	111,3
4. "	378,54	1,9%	429,80	3,6%	110,8	114,0
1989 1. ársfj.	381,16	0,7%	429,90	0,0%	106,5	108,8
2. "	401,22	5,3%	450,96	4,9%	104,8	106,8
3. "	406,52	1,3%	454,61	0,8%	101,2	102,7
4. "	427,25	5,1%	482,06	5,9%	101,1	103,3
1990 1. ársfj.	417,89	-2,2%	467,77	-3,0%	95,4	96,7
2. "	429,29	2,7%	478,92	2,4%	95,9	97,0
3. "	431,93	0,6%	483,95	1,1%	95,2	96,7
4. "	452,69	4,8%	514,16	6,2%	98,8	101,7
1991 1. ársfj.	459,58	1,5%	514,57	0,1%	99,0	100,5
2. "	465,65	1,3%	527,41	2,5%	98,0	100,6
3. "	463,96	-0,4%	525,08	-0,4%	95,2	97,7

KAUPMÁTTUR GREIÐS TÍMAKAUPS MIÐAÐ VID  
VÍSITÖLU FRAMFÆRSLUKOSTNADAR

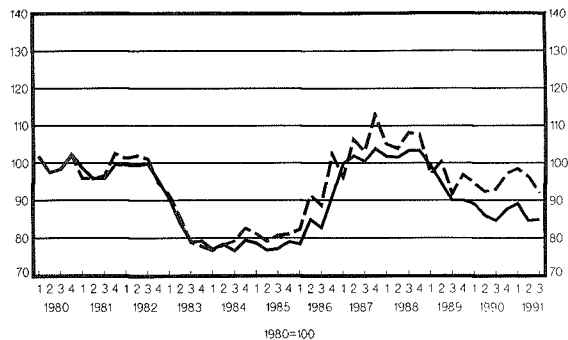
ASÍ ALLS



KAUPMÁTTUR GREIÐS TÍMAKAUPS MIÐAÐ VID  
VÍSITÖLU FRAMFÆRSLUKOSTNADAR

Afgreidstu  
karlar

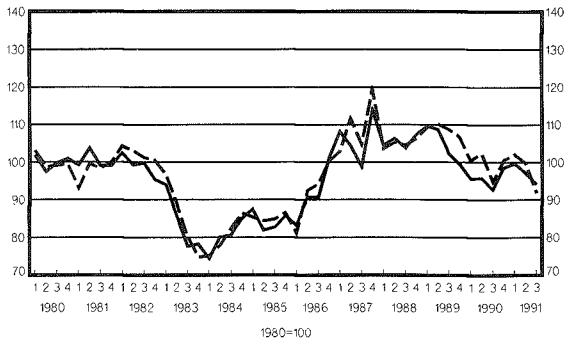
Afgreidstu  
konur



KAUPMÁTTUR GREIÐS TÍMAKAUPS MIÐAÐ VID  
VÍSITÖLU FRAMFÆRSLUKOSTNADAR

SKRIFSTOFU  
KARLAR

SKRIFSTOFU  
KONUR

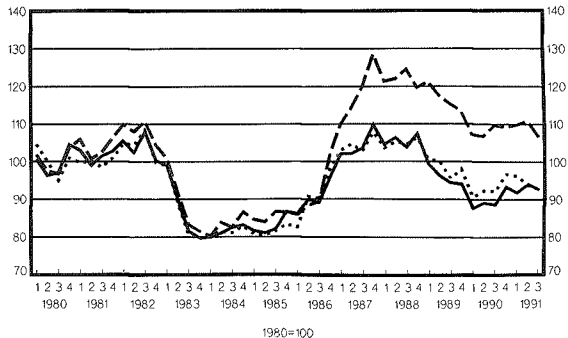


KAUPMÁTTUR GREIÐS TÍMAKAUPS MIÐAÐ VID  
VÍSITÖLU FRAMFÆRSLUKOSTNADAR

VERKAMENN

VERKAKONUR

IDNADAR-  
MENN



Tafla 3.9 Vísitala framfærslukostnaðar reiknuð sem ársmeðaltal og ársfjórðungsmeðaltal, miðað við stöðuna í miðjum mánuði. 1980 = 100

	Framfærslukostnaður	Hækkun
1980	100,00	
1981	150,87	50,87
1982	227,83	51,02
1983	419,84	84,28
1984	542,31	29,17
1985	717,88	32,37
1986	870,60	21,27
1987	1033,95	18,77
1988	1296,83	25,42
1989	1569,67	21,04
1990	1802,42	14,83
1991	1925,34	6,82
1986 1. ársfj.	839,49	5,62
2. "	855,81	1,94
3. "	878,07	2,60
4. "	909,04	3,53
1987 1. ársfj.	956,44	5,21
2. "	999,73	4,52
3. "	1056,56	5,67
4. "	1123,14	6,30
1988 1. ársfj.	1196,87	6,56
2. "	1264,45	5,65
3. "	1355,14	7,09
4. "	1370,84	1,16
1989 1. ársfj.	1435,70	4,73
2. "	1535,06	6,92
3. "	1610,67	4,93
4. "	1695,78	5,28
1990 1. ársfj.	1757,54	3,64
2. "	1795,35	2,15
3. "	1819,52	1,35
4. "	1837,28	0,98
1991 1. ársfj.	1861,45	1,32
2. "	1905,45	2,36
3. "	1954,00	2,55
4. "	1980,44	1,35

Tafla 3.10 Lágmarkskaup og kaupmáttur lágmarkskaupsins með og án eingreiðslna.  
Kaupmáttur 1980=100

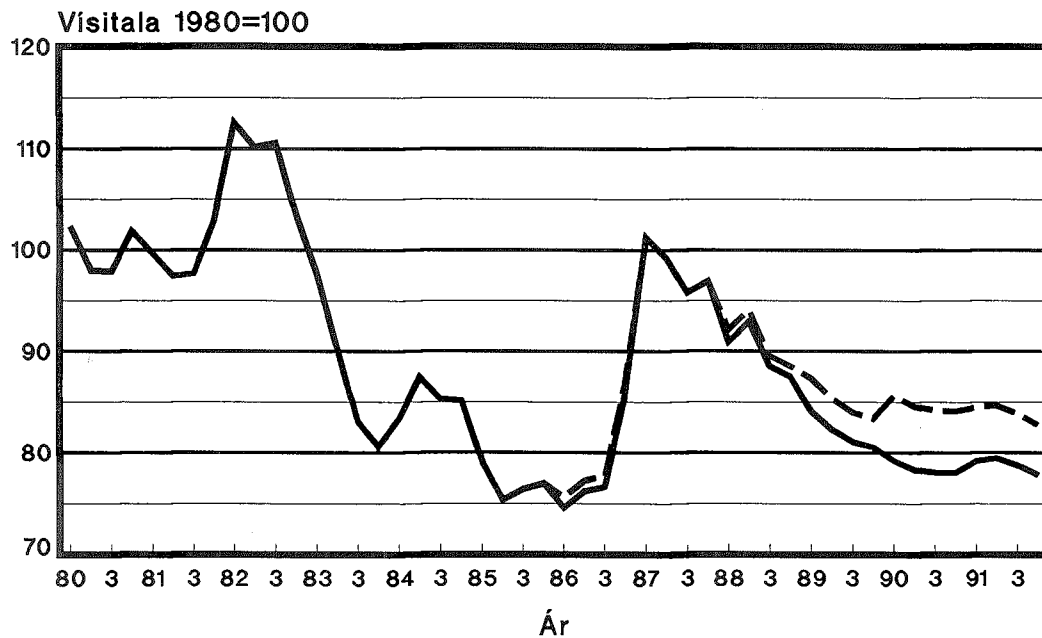
	Mánaðarkaup		Vísitala kaupmáttar	
	án eingr.	með eingr.	án eingr.	með eingr.
1980	2.753	2.753	100,0	100,0
1981	4.135	4.135	99,6	99,6
1982	6.822	6.822	108,8	108,8
1983	10.040	10.040	86,9	86,9
1984	12.741	12.741	85,3	85,3
1985	15.204	15.204	76,9	76,9
1986	18.797	19.047	78,4	79,5
1987	27.949	27.949	98,2	98,2
1988	32.101	32.488	90,0	91,0
1989	35.400	36.692	82,0	84,9
1990	38.904	41.987	78,4	84,6
1991	41.765	44.511	78,8	84,0
1986 1. ársfj.	17.242	17.492	74,6	75,7
2. ársfj.	17.957	18.207	76,2	77,3
3. ársfj.	18.527	18.777	76,6	77,7
4. ársfj.	21.461	21.711	85,8	86,8
1987 1. ársfj.	26.667	26.667	101,3	101,3
2. ársfj.	27.289	27.289	99,2	99,2
3. ársfj.	27.866	27.866	95,8	95,8
4. ársfj.	29.975	29.975	96,9	96,9
1988 1. ársfj.	29.975	30.362	91,0	92,1
2. ársfj.	32.347	32.734	92,9	94,0
3. ársfj.	33.040	33.427	88,6	89,6
4. ársfj.	33.040	33.427	87,5	88,6
1989 1. ársfj.	33.242	34.534	84,1	87,4
2. ársfj.	34.786	36.078	82,3	85,4
3. ársfj.	35.953	37.245	81,1	84,0
4. ársfj.	37.620	38.912	80,6	83,4
1990 1. ársfj.	38.332	41.415	79,2	85,6
2. ársfj.	38.715	41.798	78,3	84,6
3. ársfj.	39.100	42.183	78,1	84,2
4. ársfj.	39.469	42.552	78,0	84,1
1991 1. ársfj.	40.582	43.328	79,2	84,5
2. ársfj.	41.687	44.433	79,5	84,7
3. ársfj.	42.395	45.141	78,8	83,9
4. ársfj.	42.395	45.141	77,8	82,8

Ath.: Eingreiðslur mældar við hámarksreiðslur á ári deilt niður á tólf mánuði.

# Kaupmáttur lágmarkslauna 1980=100

Kaupmáttur  
án eingr.

Kaupmáttur  
með eingr.



#### 4.1 Atvinnuástandið 1991.

Hér á eftir fer úrdráttur úr yfirliti Vinnumálaskrifstofu Félagsmálaráðuneytisins um atvinnuástandið 1991. Á árinu 1991 voru 494 þúsund atvinnuleysisdagar skráðir á landinu öllu og fækkaði úr 586 þúsund frá árinu 1990. Atvinnuleysisdögum fækkaði því um 92 þúsund. Þetta jafngildir því að um 1.900 manns hafi að meðaltali verið á atvinnuleysissskrá á mánuði. Sem hlutfall, þýðir þetta að um 1,5% af mannafla hafi verið án atvinnu m.v. spá Þjóðhagsstofnunar um mannafla á árinu 1991 og er það heldur lægra hlutfall en árið 1990. Jafnmargir karlar og konur voru skráðir án atvinnu eða um 950 að meðaltali á mánuði. Þó urðu konur hlutfallslega meira fyrir barðinu á atvinnuleysinu en karlar, en 1,7% kvenna á vinnumarkaði voru án atvinnu á móti 1,3% karla.

Skráðum atvinnuleysisdögum fjölgaði töluvert á Suðurnesjum frá fyrra ári og á Norðurlandi vestra var atvinnuleysi álíka mikið og árið áður. Atvinnuleysi minnkaði í öðrum landshlutum frá fyrra ári.

Á árinu 1991 var atvinnuástandið betra en spá Þjóðhagsstofnunar gerðu ráð fyrir. Spá Þjóðhagsstofnunar gerði ráð fyrir að atvinnuleysi gæti orðið allt að 1,9% að meðaltali á árinu. Það var 0,2% aukning frá árinu áður, en atvinnuleysi var meira árið 1990 en nokkru sinni fyrr frá því Vinnumálaskrifstofa Félagsmálaráðuneytisins hóf skráningu atvinnuleysis. Hins vegar reyndist atvinnuleysi vera 1,5% eins og áður sagði.

Á fyrstu þrem ársfjórðungum ársins var atvinnuástandið betra en á sama tíma 1990 en á fjórða ársfjórðungi breyttist það til verri vegar. Í desember 1991 var mesti fjöldi atvinnuleysisdaga sem skráðst hefur í desembermánuði frá því skráning atvinnuleysisdaga hófst árið 1975.

Tafla 4.1 Mannafli, meðalfjöldi atvinnulausra og hlutfallslegt atvinnuleysi eftir mánuðum 1990 og 1991.

Mánuður	1990			1991		
	Mannafli <sup>*)</sup>	Meðalfj. atvinnul.	Hlutfall	Mannafli <sup>*)</sup>	Meðalfj. atvinnul.	Hlutfall
janúar	126.795	3.929	3,1%	124.834	3.232	2,6%
febrúar	125.827	2.961	2,4%	124.834	2.188	1,8%
mars	125.738	2.872	2,3%	124.834	1.823	1,5%
apríl	127.797	2.372	1,9%	127.434	1.751	1,4%
maí	131.502	2.209	1,7%	131.335	1.495	1,1%
júní	135.216	2.141	1,6%	135.236	1.373	1,0%
júlí	138.980	2.036	1,5%	139.137	1.679	1,2%
ágúst	135.078	1.974	1,5%	135.236	1.442	1,1%
september	131.852	1.307	1,0%	132.636	1.188	0,9%
október	129.465	1.480	1,1%	132.636	1.613	0,2%
nóvember	127.016	1.591	1,3%	127.434	2.012	1,6%
desember	127.125	2.193	1,7%	127.434	3.012	2,4%
Meðaltal	130.199	2.255	1,7%	130.035	1.901	1,5%

\*) Áætlun Þjóðhagsstofnunar.



Tafla 4.2 Heildarfrjöldi skráðra atvinnuleysisdaga 1991, skipting þeirra á ársfrjörungum og landshluta og samanburðartölur fyrir 1990

Svæði	1. ársfj.	2. ársfj.	3. ársfj.	4. ársfj.	1991	1990
Höfuðborgarsvæðið <sup>1)</sup>	58.884	42.973	39.398	43.595	180.850	237.308
Vesturland	10.278	7.817	9.058	8.483	35.636	48.997
Vestfirðir <sup>2)</sup>	836	513	797	2.667	4.813	5.827
Norðurland vestra	15.701	8.601	5.146	9.745	39.193	40.353
Norðurland eystra	31.106	17.085	15.787	27.229	91.207	104.725
Austurland	16.844	7.917	5.480	13.622	43.863	51.514
Suðurland	17.311	10.687	8.410	16.151	52.559	61.306
Suðurnes	9.866	4.463	9.404	22.293	46.026	35.965
Alls	156.826	100.056	93.480	143.785	494.147	585.995
Meðaltal atvinnuleysisdaga á mánuði	52.275	33.352	31.160	47.928	41.179	
Meðalatvinnuleysi á mánuði <sup>3)</sup>	2.412	1.539	1.438	2.212	1.900	
Meðaltal atvinnuleysisdaga á mánuði 1990	70.518	48.535	38.396	37.882		48.833
Meðalatvinnuleysi á mánuði 1990	3.254	2.240	1.772	1.748		2.253

1) Höfuðborgarsvæðið er Reykjavík, Seljarnanes, Kópavogur, Garðabær, Hafnarfjörður og Mosfellsbær.

2) Drangnes og Hólmavík eru hér talin til Norðurlands vestra.

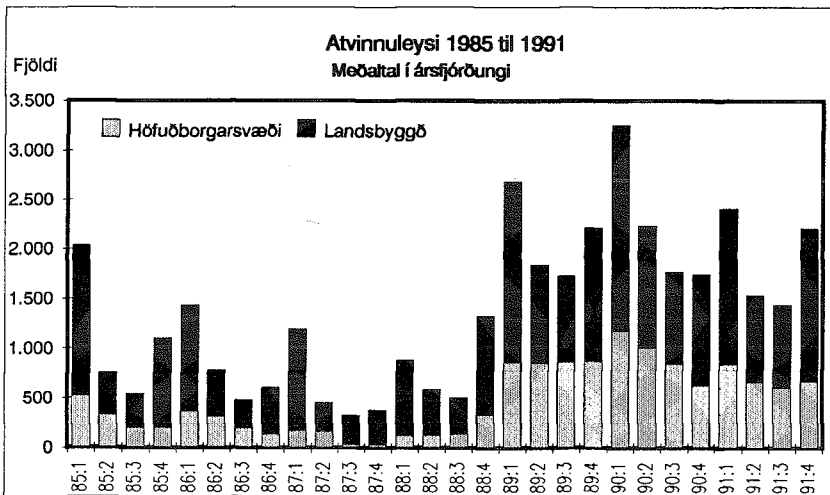
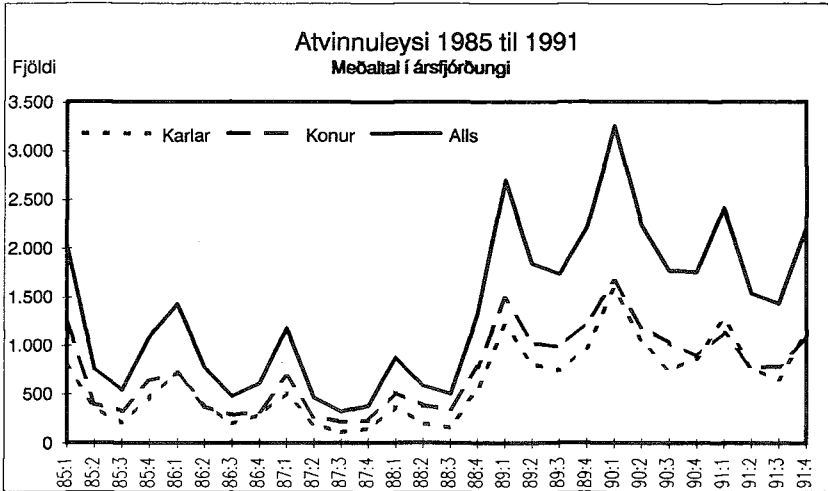
3) Atvinnuleysisdagar hvers mánaðar deilt með meðalfjölda vinnudaga í mánuði (vinnudagar í mánuði eru taldir 21,67)

Tafla 4.3 Skipting atvinnuleysis milli karla og kvenna eftir mánuðum 1991.

Mánuður	Karlar	Konur	Alls
Janúar	1.636	1.596	3.232
Febrúar	1.207	981	2.188
Mars	989	843	1.823
Apríl	914	837	1.751
Mái	782	713	1.495
Júní	600	773	1.373
Júlí	784	895	1.679
Ágúst	634	808	1.442
September	538	650	1.188
Október	730	883	1.613
Nóvember	1.000	1.012	2.012
Desember	1.688	1.324	3.012
Ársmeðaltal	959	942	1.900

Tafla 4.4 Fjöldi atvinnulausra 1982-1991.

	1982	1983	1984	1985	1986	1987	1988	1989	1990	1991
Janúar	3.369	2.346	3.884	2.630	2.371	2.350	1.032	2.967	3.929	3.232
Febrúar	944	1.676	2.606	1.378	1.099	616	793	2.628	2.961	2.188
Mars	618	1.406	1.777	2.104	823	570	798	2.489	2.872	1.823
Apríl	382	990	1.155	843	866	557	640	1.806	2.372	1.751
Mái	344	843	1.091	756	786	406	544	1.799	2.209	1.495
Júní	458	920	857	659	683	414	569	1.922	2.141	1.373
Júlí	330	689	775	620	655	421	520	1.810	2.036	1.679
Ágúst	310	680	820	580	465	339	470	1.881	1.974	1.442
September	240	531	536	416	308	203	514	1.516	1.307	1.188
Október	258	677	1.117	474	357	214	706	1.848	1.480	1.613
Nóvember	560	1.255	1.290	959	479	268	1.187	2.183	1.591	2.012
Desember	1.412	2.235	1.856	1.857	982	652	2.092	2.643	2.193	3.012
Meðaltal	769	1.187	1.481	1.106	823	588	826	2.124	2.253	1.900



## 5.1 Vinnudeilur á árinu 1991.

Hér fer á eftir yfirlit yfir vinnudeilur á árinu 1991. Meðalfjöldi þátttakenda er áætlaður. Við gerð þessa yfirlits hefur verið tekið mið af þeim vinnustöðvunum sem tilkynningar bárust um til Ríkissáttasemjara. Við áætlun á meðalfjölda þátttakenda hefur verið tekið mið af atkvæðabærum félagsmönnum viðkomandi félags eða hóps. Sjö verkföll koma til framkvæmda á árinu 1991, verkfall ófaglaerðra í mjólkursamlögunum á Akureyri og Húsavík, tvö verkföll farmanna á kaupskipum í Sjómannafélagi Reykjavíkur, 3 verkföll starfshópa í Dagsbrún og verkfall Mjólkurfræðingafélags Íslands. Öll verkföllin voru á síðari hluta ársins. Þátttakendur voru 751 talsins. Einnig var yfirvinnubann hjá undirmönnum á kaupskipum í Sjómannafélagi Reykjavíkur frá 16. september þar til samningar tókust 10. nóvember.

Verkfallsaðili	Verkfall		Fjöldi þátttakenda
	Hófst	Lauk	
Sjómannafélag Reykjavíkur v/undirmanna á kaupskipum	18. okt.	25. okt.	140
Sjómannafélag Reykjavíkur v/undirmanna á kaupskipum	8. nóv.	10. nóv.	140
Iðja v/Mjólkursaml. K.E.A.	15., 18. og	19. nóv.	31
Verkalýðsfélag Húsavíkur v/ ófagl. í mjólkuriðnaði	15., 18. og	19. nóv.	12
Dagsbrún v/félagsmanna hjá olíufélögum	11. des.	13. des.	300
Dagsbrún v/hlaðmanna hjá Flugleiðum	14. des.	16. des.	18
Dagsbrún v/félagsmanna við skipaafgreiðslu og hafnarvinnu	17. des.	19. des.	210
Mjólkurfræðingafélag Íslands	28. des.	31. des.	40

Tafla 5.1 Verkföll og verkbönn 1970-1991.

	Fjöldi vinnu- stöðv- ana	Dagar með vinnu- stöðv.	Fjöldi þáttak- enda	Heildarfjöldi tapaðra vinnudaga			Samtals
				Landv. fólk í ASÍ	Far- og fiskis. sjómenn	Aðrir	
1970	65	48	15.705	296.596	7.147	-	303.743
1971	7	79	1.790	6.120	26.139	180	32.439
1972	5	56	1.100	7.225	4.946	-	12.171
1973	5	90	729	4.714	9.678	-	14.392
1974	94	63	30.948	89.745	3.917	-	93.662
1975	122	86	20.843	21.907	41.369	596	63.872
1976	123	24	35.219	263.079	46.871	-	309.950
1977	292	78	40.843	52.843	-	137.533	189.598
1978	7	36	29.910	45.630	-	5.640	51.270
1979	13	53	805	1.000	14.835	135	15.940
1980	14	48	4.220	16.044	3.696	11.020	30.760
1981	9	64	4.392	1.230	71.580	5.600	78.410
1982	17	108	40.740	80.782	38.234	-	119.016
1983	1	1	14	9	-	-	9
1984	7	70	12.360	6.278	14	294.807	301.099
1985	13	121	6.434	1.770	89.715	-	91.485
1986	4	13	847	657	414	-	1.071
1987	34	116	8.432	8.773	66.140	23.614	98.527
1988	15	131	11.642	100.773	-	-	100.773
1989	16	611	2.028	2.250	-	77.720	79.970
1990	1	3	77	231	-	-	231
1991	7	27	751	1.873	1.540	-	3.413

## 6.1 Kaupvísitölur.

Í kjölfar kjarasamninga 6. desember 1986 var útreikningi kauptaxtavísitölu A.S.Í. hætt. Í stað hennar var ákveðið að birta vísitölur unnar beint úr úrtaki Kjararannsóknarnefndar.

Í töflu 6.1. er sýnd vísitala hreins tímakaups eftir starfsstéttum vegin eftir atvinnugreinum. Hafa ber hugfast að þessar tölur eru byggðar á úrtaki og sveiflur í samsetningu úrtaks endurspeglast í töflunni.

Í töflum 6.2 og 6.3 eru sýndar samsvarandi vísitölur fyrir greitt tímakaup og meðaltímakaup. Í töflum 6.4 og 6.5 eru svo sýndar vísitölur heildartekna fullvinnandi einstaklinga og ásamt kaupmætti þeirra samkvæmt úrtaki Kjararannsóknarnefndar.

Tafla 6.1 Vísitala hreins tímakaups vegin eftir atvinnugreinum og starfsstéttum (1980=100).

	Verka- karlar	Verka- konur	Iðn- menn	Afgr.- karlar	Afgr.- konur	Skr.st.- karlar	Skr.st.- konur	Alls
1981	151	152	157	148	147	147	151	152
1982	236	229	243	224	224	233	226	233
1983	360	354	363	342	346	352	349	356
1984	445	437	451	422	421	439	436	440
1985	592	584	614	569	556	615	607	594
1986	794	750	795	761	724	806	796	780
1987	1.103	1.075	1.215	1.042	1.042	1.139	1.095	1.113
1988	1.387	1.367	1.576	1.334	1.321	1.488	1.409	1.421
1989	1.523	1.476	1.780	1.477	1.452	1.709	1.641	1.580
1990	1.665	1.575	1.901	1.679	1.555	1.797	1.722	1.699
1985I	534	527	547	516	507	555	567	537
II	559	546	579	540	526	584	564	559
III	608	602	642	589	569	632	614	612
IV	668	659	687	631	623	691	683	668
1986I	697	682	723	669	650	683	698	693
II	785	746	753	748	712	794	776	764
III	793	738	776	748	719	831	797	774
IV	902	836	927	877	814	914	913	888
1987I	1.008	976	1.049	871	948	988	1.032	1.000
II	1.069	1.022	1.135	1.026	1.011	1.118	1.040	1.067
III	1.106	1.092	1.272	1.051	1.053	1.108	1.041	1.122
IV	1.228	1.208	1.403	1.217	1.153	1.341	1.263	1.262
1988I	1.288	1.262	1.444	1.205	1.213	1.412	1.336	1.313
II	1.363	1.353	1.530	1.281	1.278	1.420	1.301	1.381
III	1.438	1.418	1.690	1.437	1.385	1.515	1.466	1.486
IV	1.469	1.435	1.639	1.412	1.406	1.604	1.532	1.503
1989I	1.416	1.392	1.712	1.370	1.411	1.573	1.569	1.492
II	1.527	1.478	1.763	1.492	1.444	1.695	1.665	1.580
III	1.517	1.494	1.796	1.438	1.444	1.756	1.651	1.587
IV	1.632	1.542	1.848	1.609	1.511	1.813	1.680	1.663
1990I	1.592	1.523	1.857	1.624	1.559	1.770	1.680	1.649
II	1.631	1.563	1.883	1.650	1.538	1.842	1.716	1.683
III	1.670	1.556	1.911	1.678	1.530	1.722	1.684	1.688
IV	1.766	1.656	1.951	1.762	1.594	1.853	1.807	1.777
1991I	1.768	1.655	2.022	1.815	1.651	1.905	1.851	1.805
II	1.743	1.687	2.059	1.821	1.599	1.900	1.845	1.805
III	1.788	1.698	2.035	1.788	1.648	1.801	1.830	1.812

Tafla 6.2 Vísitala greidds tímakaups, vegin eftir starfsstéttum og atvinnugreinum (1980=100).

	Verka- karlar	Verka- konur	Íön.- menn	Afgr.- karlar	Afgr.- konur	Skr.st.- karlar	Skr.st.- konur	Alls
1981	151	154	157	148	147	148	151	152
1982	237	237	246	226	224	233	225	236
1983	361	363	370	347	346	353	348	359
1984	442	444	453	430	422	437	435	442
1985	586	597	614	578	559	613	607	597
1986	788	788	797	795	734	803	798	789
1987	1.082	1.081	1.226	1.086	1.049	1.138	1.100	1.118
1988	1.360	1.367	1.580	1.377	1.336	1.485	1.411	1.426
1989	1.546	1.503	1.830	1.515	1.465	1.706	1.645	1.620
1990	1.677	1.616	1.952	1.700	1.565	1.795	1.725	1.736
1985I	522	529	547	524	509	552	566	536
II	555	559	579	545	529	580	565	562
III	605	610	643	598	572	629	614	615
IV	663	690	688	644	628	689	682	674
1986I	693	725	721	691	658	680	698	701
II	777	771	756	782	726	792	776	770
III	793	784	785	778	726	827	797	788
IV	890	870	927	931	826	913	921	898
1987I	985	977	1.052	919	953	985	1.034	999
II	1.048	1.021	1.142	1.064	1.020	1.116	1.042	1.069
III	1.084	1.094	1.266	1.092	1.061	1.106	1.044	1.122
IV	1.211	1.231	1.445	1.269	1.163	1.344	1.282	1.285
1988I	1.240	1.250	1.453	1.257	1.218	1.408	1.337	1.314
II	1.331	1.345	1.544	1.313	1.284	1.417	1.303	1.381
III	1.418	1.407	1.688	1.467	1.400	1.514	1.470	1.491
IV	1.453	1.467	1.635	1.470	1.443	1.600	1.534	1.518
1989I	1.444	1.425	1.741	1.394	1.429	1.570	1.574	1.529
II	1.537	1.476	1.805	1.543	1.457	1.691	1.667	1.609
III	1.542	1.517	1.858	1.478	1.448	1.752	1.652	1.630
IV	1.661	1.595	1.915	1.645	1.527	1.811	1.689	1.714
1990I	1.593	1.540	1.886	1.665	1.566	1.767	1.682	1.676
II	1.659	1.598	1.918	1.658	1.543	1.837	1.720	1.722
III	1.677	1.610	1.997	1.690	1.540	1.726	1.687	1.732
IV	1.777	1.714	2.006	1.786	1.609	1.849	1.811	1.816
1991I	1.792	1.706	2.046	1.833	1.660	1.901	1.855	1.843
II	1.789	1.790	2.114	1.834	1.614	1.902	1.852	1.868
III	1.814	1.808	2.084	1.798	1.659	1.795	1.839	1.861



Tafla 6.3 Vísitala meðaltímaþakps, vegin eftir atvinnugreinum og starfsstéttum.  
(1980=100).

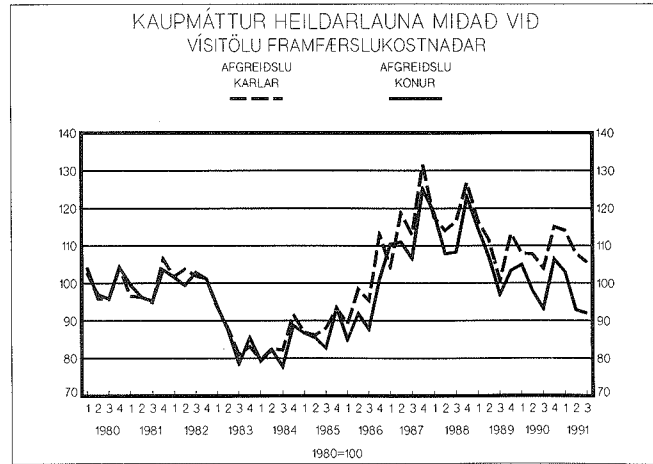
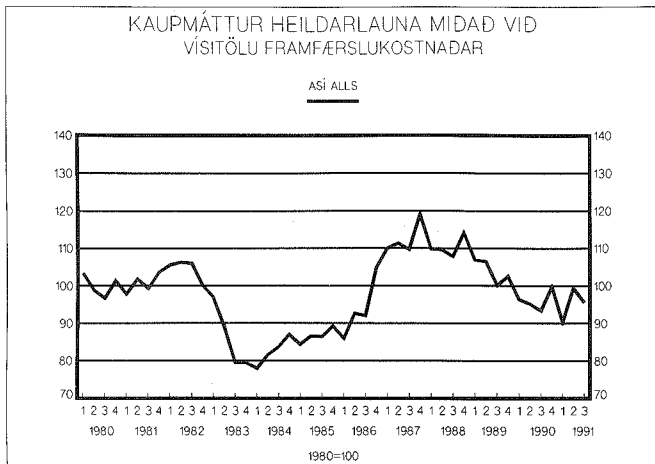
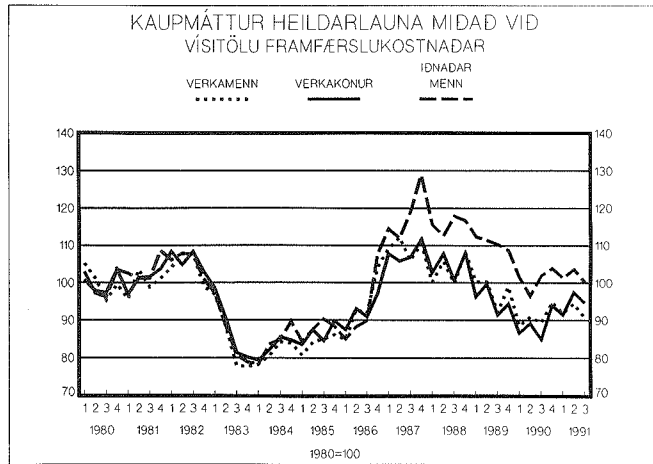
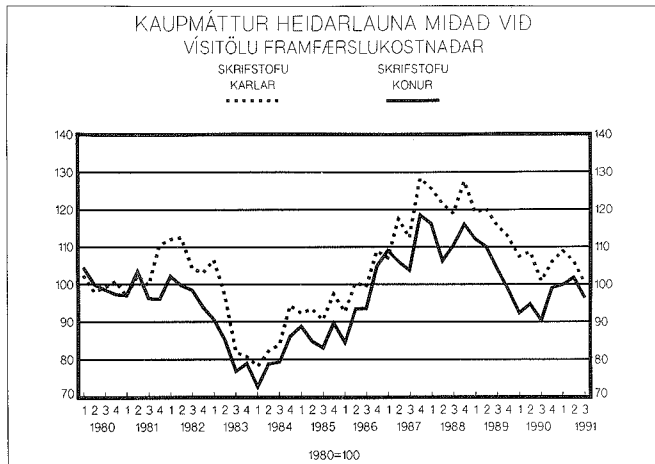
	Verka- karlar	Verka- konur	Iðn.- menn	Afgr.- karlar	Afgr.- konur	Skr.st.- karlar	Skr.st.- konur	Alls
1981	150	153	156	149	148	150	151	152
1982	235	238	243	228	228	239	226	236
1983	356	364	364	352	352	363	350	359
1984	441	446	452	440	433	447	436	444
1985	590	604	616	600	587	632	615	605
1986	798	793	801	819	760	829	809	800
1987	1.114	1.101	1.243	1.154	1.109	1.163	1.122	1.147
1988	1.390	1.378	1.585	1.471	1.419	1.548	1.451	1.458
1989	1.575	1.522	1.812	1.625	1.560	1.784	1.673	1.652
1990	1.605	1.552	1.856	1.663	1.567	1.824	1.692	1.682
1985I	524	533	543	539	532	569	573	540
II	559	569	584	564	554	602	574	572
III	608	615	645	617	591	643	616	621
IV	670	697	690	679	670	716	697	686
1986I	705	731	715	711	680	714	708	711
II	782	776	756	803	750	817	786	778
III	792	789	786	798	737	847	810	794
IV	911	877	947	966	871	939	933	918
1987I	1.019	1.002	1.082	960	995	997	1.048	1.027
II	1.089	1.043	1.148	1.129	1.074	1.142	1.062	1.097
III	1.106	1.111	1.278	1.158	1.102	1.131	1.069	1.145
IV	1.238	1.246	1.463	1.368	1.268	1.384	1.309	1.318
1988I	1.250	1.253	1.478	1.375	1.333	1.458	1.382	1.345
II	1.382	1.365	1.528	1.378	1.341	1.480	1.345	1.415
III	1.427	1.407	1.688	1.536	1.444	1.574	1.498	1.508
IV	1.501	1.487	1.644	1.586	1.559	1.679	1.577	1.562
1989I	1.485	1.432	1.716	1.511	1.541	1.664	1.616	1.563
II	1.566	1.500	1.795	1.647	1.550	1.764	1.687	1.639
III	1.551	1.521	1.863	1.565	1.510	1.830	1.684	1.653
IV	1.699	1.635	1.911	1.777	1.640	1.877	1.706	1.752
1990I	1.615	1.635	1.874	1.780	1.701	1.836	1.675	1.700
II	1.677	1.617	1.884	1.789	1.649	1.896	1.724	1.741
III	1.716	1.611	1.991	1.792	1.618	1.784	1.683	1.759
IV	1.829	1.745	2.018	1.938	1.784	1.920	1.848	1.869
1991I	1.794	1.744	2.022	1.979	1.791	1.979	1.884	1.871
II	1.836	1.856	2.102	1.958	1.699	1.980	1.931	1.917
III	1.853	1.866	2.076	1.938	1.742	1.886	1.903	1.909

Tafla 6.4 Vísitala heildarlauna, vegin eftir starfsstéttum og atvinnugreinum.  
(1980=100).

	Verka- karlar	Verka- konur	Iðn- menn	Afgr- karlar	Afgr- konur	Skr.st- karlar	Skr.st- konur	Alls
1981	151	152	156	149	149	155	148	152
1982	238	241	240	233	231	245	224	238
1983	353	364	358	360	360	378	346	358
1984	444	451	457	457	445	460	432	449
1985	604	621	630	638	626	671	623	623
1986	815	803	809	864	799	873	822	818
1987	1.132	1.119	1.230	1.214	1.174	1.208	1.132	1.166
1988	1.343	1.360	1.500	1.541	1.486	1.601	1.458	1.432
1989	1.536	1.496	1.737	1.732	1.652	1.834	1.663	1.630
1990	1.640	1.599	1.821	1.960	1.814	1.907	1.698	1.734
1985I	522	540	545	562	561	597	574	546
II	580	603	603	594	589	643	584	596
III	630	627	670	653	614	670	616	641
IV	684	714	703	742	743	774	712	710
1986I	712	734	714	749	713	778	708	722
II	794	796	756	842	787	859	800	794
III	806	798	789	837	771	872	822	808
IV	946	883	979	1.028	920	991	953	949
1987I	1.044	1.032	1.095	998	1.057	1.024	1.043	1.052
II	1.122	1.058	1.120	1.187	1.110	1.175	1.061	1.113
III	1.120	1.129	1.257	1.194	1.127	1.189	1.097	1.159
IV	1.241	1.255	1.448	1.478	1.405	1.442	1.332	1.337
1988I	1.199	1.231	1.384	1.409	1.423	1.506	1.392	1.315
II	1.336	1.363	1.425	1.443	1.363	1.539	1.345	1.385
III	1.353	1.364	1.597	1.581	1.468	1.612	1.498	1.461
IV	1.483	1.482	1.595	1.738	1.687	1.749	1.592	1.566
1989I	1.440	1.383	1.614	1.676	1.647	1.712	1.612	1.534
II	1.539	1.531	1.712	1.713	1.643	1.846	1.691	1.634
III	1.485	1.472	1.778	1.621	1.563	1.866	1.679	1.612
IV	1.679	1.601	1.843	1.919	1.753	1.913	1.671	1.739
1990I	1.556	1.522	1.785	1.899	1.845	1.890	1.625	1.695
II	1.632	1.601	1.734	1.936	1.759	1.951	1.702	1.709
III	1.626	1.545	1.856	1.892	1.697	1.836	1.648	1.699
IV	1.744	1.727	1.909	2.115	1.955	1.949	1.820	1.833
1991I	1.711	1.703	1.885	2.125	1.918	2.028	1.860	1.680
II	1.800	1.857	1.976	2.058	1.770	2.019	1.940	1.894
III	1.775	1.851	1.961	2.063	1.799	1.959	1.884	1.868

Tafla 6.5 Visitala kaupmáttar heildarlauna, vegin eftir starfsstéttum og atvinnugreinum (1980=100).

	Verka- karlar	Verka- konur	Iön- menn	Afgr- karlar	Afgr- konur	Skr.st.- karlar	Skr.st.- konur	Alls
1981	99,8	100,9	103,4	98,6	98,7	102,4	98,2	100,7
1982	104,6	106,1	105,6	102,2	101,4	108,0	98,8	104,5
1983	85,3	87,7	86,4	86,5	86,4	91,6	83,1	86,2
1984	81,8	83,0	84,2	84,1	82,1	84,6	79,4	82,8
1985	84,1	86,5	87,7	88,7	87,1	93,4	86,5	86,7
1986	93,4	92,1	92,7	99,0	91,6	100,1	94,3	93,9
1987	109,5	108,1	118,6	116,9	113,3	116,4	109,3	112,3
1988	103,5	104,0	115,6	118,7	114,6	123,5	112,4	110,4
1989	97,9	95,4	110,7	110,5	105,5	117,1	106,3	104,0
1990	91,0	88,7	101,0	108,8	100,6	105,8	94,2	96,2
1985I	80,8	83,5	84,2	87,0	86,8	92,3	88,8	84,4
II	84,2	87,5	87,6	86,2	85,6	93,3	84,8	86,6
III	85,0	84,5	90,3	88,0	82,9	90,4	83,0	86,4
IV	86,1	89,9	88,4	93,4	93,5	97,4	89,6	89,3
1986I	84,8	87,5	85,0	89,2	85,0	92,7	84,4	86,0
II	92,8	93,1	88,3	98,4	91,9	100,4	93,4	92,7
III	91,8	90,9	89,9	95,3	87,8	99,3	93,6	92,0
IV	104,1	97,1	107,7	113,1	101,2	109,0	104,9	104,9
1987I	109,2	107,8	114,5	104,4	110,4	107,1	109,1	110,0
II	112,2	105,7	112,0	118,7	111,1	117,5	106,1	111,4
III	106,0	106,8	119,0	113,0	106,9	112,5	103,8	109,7
IV	110,5	111,8	128,9	131,6	125,1	128,4	118,6	119,1
1988I	100,2	102,8	115,6	117,7	118,9	125,8	116,3	109,9
II	105,7	107,8	112,7	114,1	107,9	121,7	106,3	109,6
III	99,9	100,7	117,9	116,6	108,3	119,0	110,5	107,8
IV	108,2	108,1	116,4	126,8	123,1	127,6	116,1	114,2
1989I	100,3	96,3	112,4	116,7	114,7	119,3	112,2	106,9
II	100,3	99,7	111,5	111,6	107,0	120,3	110,2	106,5
III	99,2	91,4	110,4	100,6	97,0	115,8	104,2	100,1
IV	99,0	94,4	108,7	113,2	103,4	112,8	98,6	102,6
1990I	88,5	86,6	101,5	108,0	105,0	107,5	92,4	96,4
II	90,9	89,2	96,6	107,8	98,0	108,7	94,8	95,2
III	89,4	84,9	102,0	104,0	93,3	100,9	90,4	93,4
IV	94,9	94,0	103,9	115,1	106,4	106,1	99,1	99,8
1991I	91,9	91,5	101,3	114,1	103,0	108,9	99,9	90,3
II	94,5	97,5	103,7	108,0	92,9	106,0	101,8	99,4
III	90,8	94,7	100,3	105,6	92,0	100,3	96,4	95,6



Þróun tímakaups: Vísitölur 1980 = 100.

	1983	1984	1985	1986	1987	1988	1989	1990
1. Gr.tímak. verkam.	360,6	442,2	586,0	788,3	1.082	1.360	1.546	1.677
2. Gr.tímak. verkakv.	363,5	444,1	597,1	787,5	1.081	1.367	1.503	1.616
3. Gr.tímak. iðnaðarm.	370,1	452,6	614,4	797,2	1.226	1.580	1.830	1.952
4. Gr.tímak. af.ka.	346,9	430,0	578,0	795,4	1.086	1.377	1.515	1.700
5. Gr.tímak. af.ko.	346,3	422,5	559,3	734,0	1.049	1.336	1.465	1.565
6. Gr.tímak. sk.ka.	352,6	437,5	612,9	803,3	1.138	1.485	1.706	1.795
7. Gr.tímak. sk.ko.	348,5	435,2	606,7	797,8	1.100	1.411	1.645	1.725
8. Lágmarkst.lífeyrisþ.	357,6	462,9	661,6	825,1	1.122	1.425	1.614	1.762
9. Ráðstöfunart.á mann	394,8	505,3	742,8	995,4	1.394	1.715	1.912	2.130
10. Vísit. framfærsluk.	419,8	542,3	717,9	870,6	1.034	1.297	1.570	1.802

Þróun kaupmáttar: Vísitala 1980 = 100.

1. Gr.tímak. verkam.	85,9	81,5	81,6	90,6	104,6	104,9	98,6	93,0
2. Gr.tímak. verkakv.	86,6	81,9	83,2	90,5	104,3	105,7	96,1	89,4
3. Gr.tímak. iðnaðarm.	88,2	83,5	85,6	91,6	118,2	121,8	116,8	108,3
4. Gr.tímak. af.ka.	82,6	79,3	80,5	91,4	104,7	106,1	96,6	94,3
5. Gr.tímak. af.ko.	82,5	77,9	77,9	84,3	101,4	103,0	93,6	86,8
6. Gr.tímak. sk.ka.	84,0	80,7	85,4	92,3	110,0	114,5	108,8	99,6
7. Gr.tímak. sk.ko.	83,0	80,2	84,5	91,6	106,3	108,7	105,1	95,7
8. Lágmarkst.lífeyrisþ.	85,2	85,3	92,2	94,8	108,7	109,8	102,8	97,7
9. Ráðstöfunart.á mann	94,2	93,4	103,7	114,1	135,1	132,5	121,8	118,0

Kaupmáttur miðast hér við vísitölu framfærslukostnaðar, nema kaupmáttur ráðstöfunartekna, sem miðast við verðbreytingar einkaneyslu.

- 1-7. Greitt tímakaup skv. úrtaksathugun Kjararannsóknarnefndar.
8. Heimild: Tryggingastofnun ríkisins.
9. Heimild: Þjóðhagsstofnun.
10. Heimild: Hagstofa Íslands.