

Febrúar 1990

86

Fréttabréf

Kjararannsóknarnefndar
3. ársfjórðungur 1989

Skilgreiningar

- Kjararannsóknarnefnd:* Nefndin, sem er sjálfstæð stofnun, er samstarfsnefnd aðila vinnu-
markaðarins og er skipuð fulltrúum ASÍ, VSÍ, FÍÍ og VMS.
- Meðaltímakaup:* Útborguð laun (þ.e. allar tekjur á tímabilinu) deilt með fjölda unninna
stunda.
- Hreint tímakaup:* Laun án orlofs fyrir dagvinnu að viðbættum hvers kyns aukagreiðslum
svo sem yfirborgunum, fæðis- ferða-, fata- og verkfærapeningum deilt
með dagvinnutímum. Þessi stærð er því hlutur dagvinnu í
meðaltímakaupi.
- Greitt tímakaup:* Hreint tímakaup að viðbættu bónusálagi.
- Meðalvinnutími:* Meðalvinnustundafjöldi í eftir- og næturvinnu er fundinn út frá þeim
sem vinna fleiri en 400 dagvinnustundir á ársfjórðungi og útkoman
síðan hækkuð upp til samræmis við 40 stundir í dagvinnu.
- Kaupmáttur:* Kaupmáttarútreikningar í 3. kafla Fréttabréfsins byggjast á breytingum
á greiddu tímakaupi og framfærsluvísitölu.
- Fast starf:* Þeir einstaklingar sem eru í úrtaki á þrem samliggjandi ársfjórðungum
teljast í föstu starfi á mið-ársfjórðungnum.
- Fullt starf:* Þeir einstaklingar sem vinna í meira en 400 dagvinnustundir á
ársfjórðungi teljast vera í fullu starfi.

Útgefandi:
Kjararannsóknarnefnd
Borgartúni 22
Ábm. Ásmundur Stefánsson
Prentun: Oddi hf.

FRÉTTABRÉF
86

Kjararannsóknarnefnd er
þannig skipuð í febrúar 1990:

Ásmundur Stefánsson, formaður.
Hannes G. Sigurðsson
Karl Steinar Guðnason
Hjörtur Eiríksson
Magnús L. Sveinsson
Harpa Halldórsdóttir

EFNISYFIRLIT

1.1 Helstu niðurstöður fréttabréfsins.	3
1.2 Samsetning úrtaks Kjararannsóknarnefndar.	5
1.3 Paraður samanburður.	5
1.4 Laun verkafólks og iðnaðarmanna hjá Reykjavíkurborg.	7
2.1 Tímakaup á 3. ársfjórðungi 1989.	8
2.2 Launadreifing.	19
2.3 Dreifing mánaðarlauna með og án yfirvinnu.	20
2.4 Vinnutími fólks í fullu starfi.	25
2.5 Vinnutími fastra starfsmanna.	27
3.1 Tímakaup - kaupmáttur.	29
4.1 Atvinnuástandið 1989	42
5.1 Vinnudeilur á árinu 1989	46
6.1 Kaupvísitölur.	48

MYNDIR

Dreifing greiddra dagvinnulauna	22
Dreifing heildarlauna	24
Dreifing vinnutíma fólks í fullu starfi	26
Dreifing vinnutíma fólks í föstu starfi á 4. ársfjórðungi 1988	28
Kaupmáttur tímakaups, verkafólk og iðnaðarmenn	38
Kaupmáttur tímakaups, afgreiðslufólk	38
Kaupmáttur tímakaups, skrifstofufólk	38
Kaupmáttur lágmarkslauna.	41
Atvinnuleysi 1985-1989. Höfuðborgarsvæði/landsbyggð	45
Atvinnuleysi 1985-1989. Meðaltal í ársfjórðungi	45
Kaupmáttur heildarlauna, verkafólk og iðnaðarmenn	54
Kaupmáttur heildarlauna, afgreiðslufólk	54
Kaupmáttur heildarlauna, skrifstofufólk	54

1.1 Helstu niðurstöður fréttabréfsins.

Tímakaup hækkaði um tæp 10% að meðaltali frá 3. ársfjórðung 1988 til sama tíma 1989. Til samanburðar hækkaði framfærsluvísitala um 19% og minnkaði kaupmáttur því um 8%.

Í töflu 1.1 eru helstu niðurstöður könnunarinnar bornar saman við niðurstöður fyrra árs, en þar koma fram meðaltöl greidds tímakaups í dagvinnu og meðaltímakaups allra vinnustunda einstakra starfsstétta.

Tafla 1.1 Tímakaup á 3. ársfjórðungi 1989 og hækkun frá sama tímabili fyrra árs.

Störf	Vog %	Greitt tímak.	Hækkun %	Breyting kaupm.	Meðal tímak.	Hækkun %
Verkamenn	33	349	8,7	-8,6	402	8,6
Verkakonur	19	330	7,8	-9,3	360	8,0
Iðnaðarmenn	19	525	10,1	-7,4	595	10,4
Afgr.karlar	4	388	12,5	-5,4	438	1,9
Afgr.konur	8	304	3,4	-13,0	343	4,6
Skrifst.karlar	7	635	15,7	-2,7	693	16,3
Skrifst.konur	10	444	13,0	5,0	472	12,4
Allir		406	9,7	-7,7	455	9,6

Í töflu 1.2 gefur að líta yfirlit yfir meðalfjölda vinnustunda fólks í fullu starfi. Meðalvinnutími mælist 46,3 stund sem er 0,3 stundum meiri en árið áður. Segja má að sú stytting vinnutíma sem átti sér stað milli árunna 1987 og 1988 hafi nú að mestu leyti stöðvast.

Tafla 1.2 Meðalfjöldi vinnustunda á viku.

Störf	3.ársfj. 1988	3. ársfj. 1989	Breyting tímar
Verkamenn	49,1	49,6	0,5
Verkakonur	43,8	43,7	-0,1
Iðnaðarmenn	47,5	47,9	0,4
Afgr.karlar	46,3	46,6	0,3
Afgr.konur	44,7	45,5	0,8
Skrifst.karlar	41,9	41,7	-0,2
Skrifst.konur	40,7	40,6	-0,1
Allir	46,0	46,3	0,3

Á grundvelli framangreindra upplýsinga um meðaltímalaun og meðalvinnutíma má reikna út viku- og mánaðartekjur einstakra starfshópa miðað við fullt starf. Þessar tekjur hafa breyst sem hér segir, en um heildarlaun er að ræða þ.e. laun með yfirvinnu:

Tafla 1.3 Viku- og mánaðartekjur fólks í fullu starfi.

Störf	Viku-	Mánaðar-	Viku-	Mánaðar-	Breyt.	
	tekjur	tekjur	tekjur	tekjur	Hækkun	kaupm.
	1988:32	1988:3	1989:3	1989:3	%	%
Verkamenn	18.211	78.853	19.949	86.471	9,6	- 7,8
Verkakonur	14.612	63.272	15.723	68.074	7,5	- 9,6
Iðnaðarmenn	25.647	111.052	28.347	123.535	11,2	- 6,5
Afgr.karlar	19.575	84.759	20.408	86.735	4,3	-12,3
Afgr.konur	14.400	62.352	15.633	66.442	8,6	- 8,7
Skrifst.karlar	24.321	105.308	28.962	121.933	19,1	0,2
Skrifst.konur	16.651	72.098	19.186	80.848	15,3	- 3,0
Allir	18.961	82.103	20.978	90.204	10,8	- 6,8

Breyting tímakaups, kaupmáttar og vinnutíma frá öðrum til þriðja ársfjórðungs árið 1989 kemur fram í töflu 1.4. Greitt tímakaup hækkaði um 1,3%. Þar sem framfærsluvísitala hækkaði um 4,9% á sama tíma rýrnaði kaupmáttur um 3,5%.

Tafla 1.4 Breyting tímakaups og vinnutíma frá 2. ársfj. til 3. ársfj. 1989.

Starf	Vog	Hækkun	Breyting	Hækkun	Breyting
	%	greidds		meðal-	
	%	tímak.	kaupm.	tímak.	tímar
		%	%	%	
Verkamenn	33	0,4	-4,3	-0,9	-1,3
Verkakonur	19	2,8	-2,0	1,3	-2,6
Iðnaðarmenn	19	2,9	-1,9	3,7	-0,4
Afgr.karlar	4	-4,0	-8,5	-5,1	-0,2
Afgr.konur	8	-0,4	-5,1	-2,6	-1,1
Skrifst.karlar	7	3,6	-1,3	3,8	-1,1
Skrifst.konur	10	-1,0	-5,7	-0,3	-0,2
Allir		1,3	-3,5	0,8	-1,2

Vinnutími styttest um rúmlega eina klukkustund milli ársfjórðunga og var þessi stytting mest meðal verkakvanna. Nokkuð algengt er að vinnutími styttest yfir sumarmánuðina miðað við næsta ársfjórðung á undan. Þó er þessi stytting heldur meiri nú en verið hefur á undanfarin ár.

1.2 Samsetning úrtaks Kjararannsóknarnefndar.

Niðurstöður 3. ársfjórðungs 1989 byggjast á úrtaki 12.420 einstaklinga samanborið við 9.088 á 2. ársfjórðungi 1989, sem vinna hjá 120 fyrirtækjum samanborið við 122 á 2. ársfjórðungi. Hér er um nokkra fjölgun einstaklinga að ræða sem er tilkomin vegna þess að tekist hefur að leysa ýmis vandamál vegna breytinga á launaforritum. Gera má ráð fyrir því að úrtakið stækki héðan í frá. Af þessum 12.420 einstaklingum voru a.m.k. 4.960 einnig í úrtakinu á 2. ársfjórðungi og 3.873 einnig á 3. ársfjórðungi 1988.

Þau fyrirtæki sem tóku þátt í könnuninni á báðum ársfjórðungum voru 100 talsins, 20 ný fyrirtæki bættust við og 22 féllu út miðað við 2. ársfjórðung 1989.

Tafla 1.5 Skipting úrtaksins í störf og atvinnugreinar.

	Ófag- lærðir	Fag lærðir	Afgr. störf	Skrifst. störf	Samtals
Fiskiðnaður	2.270	114	25	27	2.436
Annar iðnaður	2.895	445	132	329	3.801
Byggjstarfsemi	804	219	13	43	1.079
Verslun	1.141	178	1.301	440	3.060
Samgöngur	454	27	3	459	943
Annað	697	261	6	137	1.101
Samtals	8.261	1.244	1.480	1.435	12.420

1.3 Paraður samanburður.

Þessi mikla hreyfing á hvaða fyrirtæki eru í úrtakinu, ásamt því að velta starfsmanna hjá einstökum fyrirtækjum er mikil, veldur því að niðurstöður verða sveiflukennndar og þar af leiðandi óruggar.

Til þess að forðast þessar sveiflur má nota aðra aðferð við mat kauphækkana milli ársfjórðunga, en hún er að byggja útreikning launahækkana einungis á launum þeirra einstaklinga sem koma fyrir á tveim ársfjórðungum. Sú aðferð gefur gott yfirlit mat á hækkuninni milli tveggja tímabila. Hins vegar er ástæða til að vara við því að leggja saman prósentuhækkanir úr tveim slíkum þörunum, t.d. með því að mynda vísitölu. Ástæðan er að þær byggja ekki á sama grunni og því er hætt á tvítalningu eða vanttalningu.

Í töflu 1.6 og 1.7 kemur fram launapróun þeirra einstaklinga sem koma fyrir á tveim fjórðungum hjá sama vinnuveitanda. Hækkun tímakaups þeirra einstaklinga sem eru bæði í úrtaki á 2. og 3. ársfjórðungi 1989 er sýnd í töflu 1.6 og þeirra sem eru í úrtaki á 3. ársfjórðungi 1988 og 1989 í töflu 1.7.

Ef lítið er á breytinguna frá öðrum ársfjórðungi 1989 er nokkur munur á milli þessara tveggja aðferða. Þannig hækkar bæði greitt tímakaup og meðaltímakaup um tveimur prósentustigum meiri samkvæmt þessari aðferð miðað við allt úrtakið. Ástæðan fyrir þessum mun milli heildarúrtaksins og paraða samanburðarins er sérstök orlofsuppbót, en hún var greidd út við upphaf orlofstöku og eigi síðar en 15. ágúst. Þar sem orlofstaka lendir bæði á öðrum og þriðja ársfjórðungi, má gera ráð fyrir að tímakaup á þessum ársfjórðungum verði nokkuð hærra en ella. Þó svo að þessi uppbót hafi áhrif á bæði almenna og paraða úrtakið, má gera ráð fyrir því að hlutfallslega stærri hluti þeirra launþega sem lenda í paraða

samanburðinum fái greidda sérstaka orlofsuppbót og er það ástæðan fyrir meiri hækkun tímalæuna milli ársfjórðunganna samkvæmt þessari aðferð.

Tafla 1.6. Breyting tímakaups einstaklinga sem koma fyrir á bæði 2. ársfjórðungi og 3. ársfjórðungi 1989.

Störf	Fjöldi	Greitt	Greitt	Hækkun	Meðal	Meðal	Hækkun
		tímak.	tímak.		tímak.	tímak.	
		89:2	89:3	%	89:2	89:3	%
Verkamenn	1.837	343	353	3,0	390	403	3,5
Verkakonur	1.467	320	329	2,6	345	355	2,8
Iðnaðarmenn	568	494	513	3,8	555	580	4,5
Afgr.karlar	223	426	431	1,1	479	479	-0,2
Afgr.konur	331	302	307	1,7	345	340	-1,5
Skrifst.karlar	192	610	628	3,0	662	685	3,5
Skrifst.konur	327	452	467	3,5	472	491	4,0
Vegið meðaltal	4.960	397	409	3,0	440	454	3,2

Hækkanir þeirra einstaklinga sem eru í úrtaki á 3. ársfjórðungi 1988 og 3. ársfjórðungi 1989 eru sýndar í töflu 1.7.

Tafla 1.7 Breyting tímakaups einstaklinga sem koma fyrir á bæði 3. ársfjórðungi 1988 og sama tíma 1989.

Störf	Fjöldi	Greitt	Greitt	Hækkun	Meðal	Meðal	Hækkun
		tímak.	tímak.		tímak.	tímak.	
		88:3	89:3	%	88:3	89:3	%
Verkamenn	1.746	337	372	10,4	380	422	11,2
Verkakonur	920	303	323	6,8	317	345	8,7
Iðnaðarmenn	524	473	509	7,6	523	576	10,2
Afgr.karlar	190	393	426	8,6	433	472	9,0
Afgr.konur	267	295	321	9,0	317	353	11,3
Skrifst.karlar	198	555	607	9,3	573	630	10,0
Skrifst.konur	297	392	438	11,8	403	456	13,3
Vegið meðaltal	3.873	376	410	9,1	408	451	10,6

Á þessu tímabili voru hækkanir mjög svipaðar yfir heildina hjá þeim einstaklingum sem voru í könnuninni á báðum tímabilum og í úrtakinu í heild. Hækkun greidds tímakaups var 9,1% samkvæmt þöruðum samanburði en 9,7% samkvæmt heildarúrtakinu. Meiri munur er þó milli þessara tveggja aðferða ef litið er á einstök störf. Samsvarandi hækkun meðaltímakaups er 10,6% samanborið við 9,6%.

1.4 Laun verkafólks og iðnaðarmanna hjá ríki og Reykjavíkurborg.

Hingað til hefur Kjararannsóknarnefnd birt yfirlit yfir laun verkafólks og iðnaðarmanna hjá ríki og Reykjavíkurborg sérstaklega. Í ljós hafa komið verulegar sveiflur á meðallaunum þessara starfsmanna milli ársfjórðunga, sveiflur sem fást ekki staðist miðað við kjarasamninga. Af þessum ástæðum hefur nefndin ákveðið að stöðva tímabundið birtingu þessara gagna og gera sérstaka úttekt á viðkomandi gögnum.

2.1 Tímakaup á 3. ársfjórðungi 1989.

Athugasemdir:

Hér fer á eftir yfirlit yfir helstu hækkunar kauptaxta á tímabilinu frá 1. ársfjórðungi 1988 til 3. ársfjórðungs 1989.

- I. Alþýðusamband Vestfjarða og vinnuveitendur sömdu þann 25. janúar 1988 um 5,0% grunnkaupshækkun og 26. febrúar samdi Verkamannasambandið um 5,1% grunnkaupshækkun, en þó 2.025 kr. að lágmarki á hvert launaþrep. Auk þess var aukið við starfsaldurshækkunar, námskeiðsálag og fatapeninga og eitt samræmt yfirvinnuálag, 80% ofan á dagvinnukaup tekið upp. Samningurinn var samþykktur af 10 félögum þar á meðal Dagsbrún, Hlíf og verkalyðsfélögum Keflavíkur og Sandgerðis og 21. mars samdi Landssamband iðnverkfólks á svipuðum nótum. Tekjuáhrif þessara samninga voru metin á 11% fyrir fiskvinnslufólk og 7-10% fyrir aðra. 25. mars sömdu mörg þeirra félaga er felldu samning Verkamannasambandsins frá 26. febrúar og var sá samningur metinn á um 14% fyrir fiskvinnslufólk.
- II. Nýir samningar verslunarmanna tóku gildi í byrjun maí. Grundvallarlaun voru hækkuð í 36.500 kr. Auk þess var samið um svokallaða fastlaunauppbót á taxta, sem nemur 1.100 kr. á mánuði. Annars skyldu öll laun hækka um 8,75% að áfangahækkun þ. 1. júní meðtalinni. Öll laun skv. gerðum kjarasamningum hækkuðu 1. júní um 3,25%. Flest félög iðnaðarmanna gerðu samninga með gildistíma frá 9. maí og hækkuðu laun almennt um 11,47% að áfangahækkun 1. júní meðtalinni og hluta áfangahækkunar 1. september.
- III. Þann 20. maí setti ríkisstjórnin bráðabirgðalög sem framlengdu kjarasamninga þeirra sem áttu ósamið og kváðu meðal annars á um að laun skyldu þann 1. júní hækka um það sem á kynni að vanta 10% hækkun frá 31. desember. Með bráðabirgðalögum 26. ágúst var áfangahækkun 1. september frestað til septemberloka. Með bráðabirgðalögum frá 28. september voru áfangahækkunar þær sem koma áttu til framkvæmda 1. september og 1. desember afnumdar.
- IV. Umsamdar desemberuppbætur námu kr. 4.646,- hjá verkafólki og kr. 6.000,- hjá iðnaðar- og verslunarmönnum.
- V. Þann 15. febrúar 1989 runnu bráðabirgðalög ríkistjórnarinnar úr gildi og hækkuðu öll laun um 1,25%.
- VI. Þann 1. maí voru kjarasamningar ASÍ og VSÍ undirritaðir. Samkvæmt þessum samningi hækkuðu öll laun um kr. 2.000,- við undirskrift, kr. 1.500,- þann 1. september og kr. 1.000,- þann 1. nóvember. Samsvarandi hækkun á reiknitölum akkordis, ákvæðisvinnu og uppmælingar var 3,8% við undirskrift, 2,8% þann 1. september og 1,9% þann 1. nóvember. Fastlaunauppbót og önnur afkastahvetjandi kerfi en hreint akkord (svo sem bónus og prémía) hækkuðu um 2% við undirskrift, 1% þann 1. september og 1% þann 1. nóvember. Ennfremur var samið um sérstaka orlofsuppbót, kr. 6.500,- fyrir starfsfólk með fullan orlofsrétt, og hækkuðu á desemberuppbót í kr. 9.000,- Laun iðnaðarmanna hækkuðu um 2% þann 1. maí og 1,5% þann 1. ágúst samkvæmt samningi frá því í maí 1988.

TAFLA 2.1

VERKAMENN Á HÖFUDBORGARSVÆÐI
TÍMAKAUP OG VINNUTÍMI
3. ÁRSFJÓRDUNGUR 1989

STARFSSTÉTTIR	BÚS VST	VINNU- TÍMI Á VIKU	HREINT TÍMA- KAUP	GREITT NEDRI FJÓRD.	TÍMAKAUP MID- TALA	Í DAGVINNU MEDAL- TAL	EFRI FJÓRD.	MEDAL- TÍMA- KAUP	GREITT. DAGVKAUP Á MÁNUDI.	HEILDAR- MÁNADAR- KAUP
HAFNARVINNA	23	40,0	301	316	383	356	435	421	61.682	72.998
PAKKHÚSVINNA	96	52,8	339	321	371	367	394	429	63.607	98.327
BIRGÐAVARSLA	47	47,9	355	296	355	360	422	409	62.428	85.056
BYGGINGARVINNA	124	54,0	294	252	280	308	334	374	53.401	87.539
RÆSTINGAR	10	62,2	318	291	309	327	369	422	56.681	113.833
FÓÐURBLÖNDUN	12	50,2	322	295	306	322	357	401	55.886	87.326
VERKSMÍÐJUVINNA	176	46,0	324	290	321	352	379	398	61.121	79.425
SLIPPVINNA	7	47,9	330	301	303	330	334	384	57.262	79.907
BENSÍNAFGREIÐSLA	44	43,5	243	230	235	243	268	264	42.072	49.786
BIFREIÐASTJÓRN	87	50,9	350	317	352	355	384	419	61.391	92.492
ÝTU OG KRANASTJÓRN	38	57,5	371	341	361	373	419	469	64.626	116.967
LYFTARAVINNA	14	57,3	323	331	349	367	427	447	63.546	111.009
VERKSTJÓRN ÓFAGL.	56	51,7	476	405	460	487	547	570	84.310	127.921
ÓFAGL. V. MÁLMISM.	8	46,0	373	327	427	403	461	442	69.723	88.280
ÓFAGL. V. TRÉSM.	6	49,0	369	332	391	380	431	396	65.842	84.134
ÓFAGL. V. BRAUDGERÐ	14	56,2	264	253	268	272	283	349	47.254	85.056
ÓFAGL. V. KJÓTIÐNAÐ	26	46,2	320	293	328	350	366	381	60.571	76.390
ÖNNUR STÖRF	90	47,5	340	289	339	352	407	405	61.069	83.300
SAMTALS	877	49,8	334	287	334	351	399	409	60.839	88.452

VERKAMENN UTAN HÖFUÐBORGARSVÆÐIS
TÍMAKAUP OG VINNUTÍMI
3. ÁRSFJÓRDUNGUR 1989

STARFSSTETTIR	PÚS VST	VINNU- TÍMI Á VIKU	HREINT TÍMA- KAUP	GREITT NEDRI FJÓRD.	TÍMAKAUP Í MÍÐ- TALA	DAGVINNU MEDAL- TAL	EFRI FJÓRD.	MEDAL- TÍMA- KAUP	GREITT. DAGVKAUP Á MÁNUÐI.	HEILDAR- MÁNADAR- KAUP
FISKVINNA	208	48,1	266	306	339	348	375	390	60.316	81.364
HAFNARVINNA	23	50,7	260	323	368	389	448	434	67.338	95.424
BIRGÐAVARSLA	6	46,7	312	288	319	343	345	389	59.572	78.819
GATNAGERÐ	13	40,0	267	252	266	279	307	337	48.256	58.380
VINNA Í SLÁTURHÚSUM	38	47,7	301	308	334	348	376	392	60.354	80.974
LÝSIS OG MJÖLVINNSLA	12	49,9	311	306	316	336	372	385	58.320	83.274
VERKSMÍÐJUVINNA	123	45,8	323	290	334	360	393	390	62.433	77.434
BENSÍNAFGREIÐSLA	9	46,0	256	237	268	256	272	288	44.418	57.406
BIFREIÐASTJÓRN	36	48,7	315	292	308	323	362	375	55.994	79.215
LYFTARAVINNA	8	47,4	263	276	339	341	356	376	59.127	77.343
VERKSTJÓRN ÓFAGL.	30	52,1	459	397	476	468	534	561	81.124	126.733
ÓFAGL. V. MÁLMSM.	9	43,6	377	373	415	412	438	448	71.476	84.761
ÓFAGL. V. KJÓTIDNAÐ	26	44,7	295	282	302	308	320	345	53.290	66.962
ÖNNUR STÖRF	97	49,0	305	269	302	317	357	367	54.957	78.108
SAMTALS VERKAMENN Á LANDINU ÖLLU	639	47,7	300	291	328	347	379	392	60.146	81.030
VEGIÐ MEDALTAL	1515	48,9	320	289	331	350	389	402	60.687	85.688
	1515	49,6	315	261	330	349	383	402	60.530	86.471

TAFLA 2.2

 VERKAKONUR Á HÖFUÐBORGARSVÆÐI
 TÍMAKAUP OG VINNUTÍMI
 3. ÁRSFJÓRDUNGUR 1989

STARFSSTÉTTIR	BÚS VST	VINNU- TÍMI Á VIKU	HREINT TÍMA- KAUP	GREITT NEDRI FJÓRD.	TÍMAKAUP Í MÍÐ- TALA	Í MEDAL- TAL	DAGVINNU EFRI FJÓRD.	MEDAL- TÍMA- KAUP	GREITT. DAGVKAUP Á MÁNUÐI.	HEILDAR- MÁNADAR- KAUP
PAKKHÚSVINNA	7	43,4	323	318	343	358	390	401	62.074	75.454
BYGGINGARVINNA	22	50,2	286	246	281	286	324	325	49.627	70.715
ELDHÚS/MÖTUNEYTI	37	45,5	301	274	291	301	329	333	52.174	65.684
RÆSTINGAR	28	44,3	266	222	268	269	307	321	46.632	61.645
VERKSMÍÐJUVINNA	74	42,2	280	263	288	297	316	315	51.623	57.692
BENSÍNAFGREIÐSLA	5	46,6	247	217	237	247	268	273	42.743	55.245
ÓFAGL. V. BRAUÐGERÐ	12	47,9	270	254	274	278	291	337	48.157	70.033
ÓFAGL. V. KJÓTIÐNAD	36	43,1	292	320	338	342	357	361	59.398	67.482
ÖNNUR STÓRF	16	42,7	357	299	344	357	414	382	61.979	70.695
SAMTALS	236	44,3	289	269	296	304	338	333	52.692	64.087

VERKAKONUR UTAN HÖFUÐBORGARSVÆÐIS
TÍMAKAUP OG VINNUTÍMI
3. ÁRSFJÓRDUNGUR 1989

STARFSSTÉTTIR	ÞÚS VST	VINNU- TÍMI Á VIKU	HREINT TÍMA- KAUP	GREITT NEÐRI FJÓRD.	TÍMAKAUP Í MÍÐ- TALA	MEDAL- TAL	EFRI FJÓRD.	MEDAL- TÍMA- KAUP	GREITT. DAGVKAUP Á MÁNUÐI.	HEILDAR- MÁNAÐAR- KAUP
FISKVINNA	286	44,6	245	305	351	345	379	373	59.735	72.135
ELDHÚS/MÖTUNEYTI	26	43,0	287	274	307	300	321	338	52.071	62.983
RÆSTINGAR	40	42,6	320	272	340	327	385	364	56.761	67.157
ÞVOTTAHÚS	7	43,7	284	257	273	284	280	309	49.281	58.514
VINNA Í SLÁTURHÚSUM	30	40,0	279	304	326	333	350	366	57.735	63.450
VERKSMÍÐJUVINNA	69	41,2	277	270	308	337	358	353	58.332	63.062
VERKSTJÓRN ÓFAGL.	8	51,1	366	286	326	367	450	424	63.742	94.080
ÓFAGL. V. KJÖTIDNAÐ	29	43,2	285	278	300	304	319	328	52.770	61.503
ÖNNUR STÓRF	104	41,8	296	263	305	301	321	331	52.046	60.021
SAMTALS	599	43,3	270	283	325	330	371	359	57.199	67.367
VERKAKONUR Á LANDINU ÖLLU	835	43,6	275	274	318	322	362	351	55.897	66.430
VEGIÐ MEDALTAL	835	43,6	277	285	323	330	375	360	57.259	68.074

TAFLA 2.3

 IDNADARMENN Á HÖFUÐBORGARSVÆÐI
 TÍMAKAUP OG VINNUTÍMI
 3. ÁRSFJÓRÐUNGUR 1989

STARFSSTÉTTIR	PÚS VST	VINNU- TÍMI Á VIKU	HREINT TÍMA- KAUP	GREITT NEDRI FJÓRD.	TÍMAKAUP Í MID- TALA	MEDAL- TAL	EFRI FJÓRD.	MEDAL- TÍMA- KAUP	GREITT. DAGVKAUP Á MÁNUÐI.	HEILDAR- MÁNAÐAR- KAUP
MÁLMSMÍÐAR	77	47,8	470	436	478	518	553	585	89.896	121.352
TRÉSMÍÐAR	25	47,9	457	424	437	468	485	529	81.208	109.903
HÚSGAGNAGERÐ	10	41,7	459	427	431	478	508	501	82.879	90.503
BIFVÉLAVIRKJUN	27	47,1	476	443	499	527	620	591	91.396	120.832
RAFVIRKJUN	34	49,7	477	459	504	512	547	588	88.835	126.893
PRENTUN OG BÓKAGERÐ	9	48,4	537	503	536	548	632	624	95.037	130.937
BRAUÐGERÐ	7	52,0	347	305	308	364	467	430	63.036	96.890
MATREIÐSLUMENN	6	49,3	380	333	367	380	421	437	65.829	93.473
KJÓTIDNAÐUR	12	45,3	476	419	528	503	581	554	87.326	108.901
MJÓLKURIDNAÐUR	8	48,6	580	543	579	580	630	662	100.583	139.485
VÉLSTJÓRN	18	51,0	540	436	544	595	670	710	103.211	157.241
VERKSTJÓRN FAGL.	30	48,3	552	506	551	579	654	659	100.410	138.114
ÖNNUR STÖRF	11	50,1	470	427	469	511	583	582	88.505	126.474
SAMTALS	274	48,2	484	436	490	519	567	588	89.958	122.986

IDNAÐARMENN UTAN HÖFUÐBORGARSVÆÐIS
TÍMAKAUP OG VINNUTÍMI
3. ÁRSFJÓRDUNGUR 1989

STARFSSTÉTTIR	PÚS VST	VINNU- TÍMI	HREINT TÍMA- KAUP Á VIKU	GREITT NEÐRI FJÓRD.	TÍMAKAUP MID- TALA	MEDAL- TAL	EFRI FJÓRD.	MEDAL- TÍMA- KAUP	GREITT. DAGVKAUP Á MANUDI.	HEILDAR- MÁNAÐAR- KAUP
MÁLMSMÍÐAR	44	51,3	457	420	470	462	525	543	80.080	120.902
TRÉSMÍÐAR	12	48,3	486	437	478	486	523	555	84.175	116.314
BIFVÉLAVIRKJUN	20	47,0	457	417	467	457	504	514	79.305	104.695
RAFVIRKJUN	33	52,9	469	434	479	475	519	569	82.260	130.572
BRAUÐGERÐ	7	49,8	297	307	309	297	354	404	51.507	87.159
KJÓTIÐNAÐUR	7	47,4	440	432	454	441	469	500	76.453	102.777
MJÓLKURIÐNAÐUR	21	46,8	497	410	463	497	525	554	86.158	112.293
VÉLSTJÓRN	18	53,9	433	373	415	439	484	546	76.006	127.478
VERKSTJÓRN FAGL.	19	46,0	533	497	550	542	603	616	93.992	122.858
ÖNNUR STÖRF	4	48,0	503	457	497	522	560	598	90.517	124.561
SAMTALS	185	49,8	465	420	465	469	525	549	81.292	118.639
IDNAÐARMENN Á LANDINU ÖLLU	458	48,9	477	431	479	499	545	572	86.547	121.213
VEGIÐ MEDALTAL	458	47,9	493	451	515	525	614	595	90.977	123.535

TAFLA 2.4

AFGREIDSLUKARLAR Á HÖFUÐBORGARSVÆÐI
TÍMAKAUP OG VINNUTÍMI
3. ÁRSFJÓRDUNGUR 1989

STARFSSTÉTTIR	BÚS VST	VINNU- TÍMI Á VIKU	HREINT TÍMA- KAUP	GREITT NEDRI FJÓRD.	TÍMAKAUP Í MID- TALA	MEÐAL- TAL	EFRI FJÓRD.	MEÐAL- TÍMA- KAUP	GREITT. DAGVKAUP Á MÁNUÐI.	HEILDAR- MÁNADAR- KAUP
STÖRF Í DAGVÖRUVERSL.	36	46,1	331	250	316	331	417	372	56.283	72.941
AFGR Á BIFR.VHL.	5	48,0	386	453	474	464	498	543	78.879	110.790
VERSLUNARSTJÓRN	7	49,2	560	528	581	582	666	668	98.898	139.830
HEILDSÖLUSTÖRF	55	45,3	483	381	507	501	618	555	85.186	107.157
ÖNNUR AFGREIÐSLUST.	33	50,3	330	261	335	339	403	397	57.603	84.944
SAMTALS	136	47,0	405	305	407	419	513	473	71.230	94.622

AFGREIDSLUKARLAR UTAN HÖFUÐBORGARSVÆÐIS
TÍMAKAUP OG VINNUTÍMI
3. ÁRSFJÓRDUNGUR 1989

STARFSSTÉTTIR	BÚS VST	VINNU- TÍMI Á VIKU	HREINT TÍMA- KAUP	GREITT NEDRI FJÓRD.	TÍMAKAUP Í MID- TALA	MEÐAL- TAL	EFRI FJÓRD.	MEÐAL- TÍMA- KAUP	GREITT. DAGVKAUP Á MÁNUÐI.	HEILDAR- MÁNADAR- KAUP
STÖRF Í DAGVÖRUVERSL.	16	45,1	300	253	293	300	354	334	51.058	64.002
AFGR Á BYGGINGARVÖRU	26	46,1	313	261	293	313	354	351	53.248	68.951
VERSLUNARSTJÓRN	9	45,2	488	447	475	519	552	577	88.271	110.969
ÖNNUR AFGREIÐSLUST.	20	45,2	377	306	342	381	470	417	64.714	80.083
SAMTALS	71	45,5	352	287	327	357	414	396	60.690	76.650
AFGREIÐSLUKARLAR Á LANDINU ÖLLU	207	46,5	387	294	363	398	480	447	67.605	88.094
VEGID MEÐALTAL	207	46,6	377	315	376	388	511	438	66.043	86.735

TAFLA 2.5

AFGREIÐSLUKONUR Á HÖFUDBORGARSVÆÐI
TÍMAKAUP OG VINNUTÍMI
3. ÁRSFJÓRDUNGUR 1989

STARFSSTÉTTIR	PÚS VST	VINNU- TÍMI Á VIKU	HREINT TÍMA- KAUP	GREITT NEDRI FJÓRD.	TÍMAKAUP MÍÐ- TALA	Í DAGVINNU MEDAL- TAL	EFRI FJÓRD.	MEDAL- TÍMA- KAUP	GREITT. DAGVKAUP Á MÁNUÐI.	HEILDAR- MÁNADAR- KAUP
STÖRF Í DAGVÖRUVERSL.	119	46,2	294	255	292	294	327	333	49.943	65.381
HEILDSÖLUSTÖRF	6	42,0	441	362	465	456	567	485	77.458	86.656
ÖNNUR AFGREIÐSLUST.	41	48,0	305	249	294	310	340	358	52.776	73.146
SAMTALS	166	46,5	302	256	293	304	330	345	51.680	68.177

AFGREIÐSLUKONUR UTAN HÖFUDBORGARSVÆÐIS
TÍMAKAUP OG VINNUTÍMI
3. ÁRSFJÓRDUNGUR 1989

STARFSSTÉTTIR	PÚS VST	VINNU- TÍMI Á VIKU	HREINT TÍMA- KAUP	GREITT NEDRI FJÓRD.	TÍMAKAUP MÍÐ- TALA	Í DAGVINNU MEDAL- TAL	EFRI FJÓRD.	MEDAL- TÍMA- KAUP	GREITT. DAGVKAUP Á MÁNUÐI.	HEILDAR- MÁNADAR- KAUP
STÖRF Í DAGVÖRUVERSL.	101	44,2	276	252	280	276	295	309	46.945	58.166
AFGR Á VEFNAÐARVÖRU	11	40,9	296	272	295	296	296	305	50.317	53.116
AFGR Á BYGGINGARVÖRU	5	44,7	286	263	280	286	287	312	48.699	59.369
ÖNNUR AFGREIÐSLUST.	37	44,0	302	275	293	305	308	334	51.876	62.401
SAMTALS	154	43,9	284	258	284	285	296	315	48.450	58.857
AFGREIÐSLUKONUR Á LANDINU ÖLLU	321	45,2	293	257	287	295	316	330	50.089	63.510
VEGID MEDALTAL	321	45,5	303	263	294	304	359	343	51.748	66.442

TAFLA 2.6

SKRIFSTOFUKARLAR Á HÖFUDBORGARSVÆÐI
TÍMAKAUP OG VINNUTÍMI
3. ÁRSFJÓRDUNGUR 1989

STARFSSTÉTTIR	ÞÚS VST	VINNU- TÍMI	HREINT TÍMA- KAUP	GREITT NEDRI FJÓRD.	TÍMAKAUP Í MIÐ- TALA	DAGVINNU MEDAL- TAL	EFRI FJÓRD.	MEDAL- TÍMA- KAUP	GREITT. DAGVKAUP Á MÁNUÐI.	HEILDAR- MÁNADAR- KAUP
ALMENN SKRIFSTOFUST.	36	40,6	577	438	548	577	721	622	92.422	106.329
FULLTRÚAR	11	40,2	675	636	685	685	745	736	109.609	124.773
DEILDAR OG SKR.ST.STJ.	15	41,0	740	665	742	748	919	815	119.663	140.780
ÖNNUR SKRIFST.STÖRF.	22	43,3	625	540	647	627	746	711	100.460	129.802
SAMTALS	84	41,3	632	522	655	635	746	695	101.600	120.999

SKRIFSTOFUKARLAR UTAN HÖFUDBORGARSVÆÐIS
TÍMAKAUP OG VINNUTÍMI
3. ÁRSFJÓRDUNGUR 1989

STARFSSTÉTTIR	ÞÚS VST	VINNU- TÍMI	HREINT TÍMA- KAUP	GREITT NEDRI FJÓRD.	TÍMAKAUP Í MIÐ- TALA	DAGVINNU MEDAL- TAL	EFRI FJÓRD.	MEDAL- TÍMA- KAUP	GREITT. DAGVKAUP Á MÁNUÐI.	HEILDAR- MÁNADAR- KAUP
ALMENN SKRIFSTOFUST.	24	43,0	427	345	411	427	468	470	68.292	85.161
DEILDAR OG SKR.ST.STJ.	14	42,2	605	524	573	618	753	683	98.913	121.478
ÖNNUR SKRIFST.STÖRF.	15	40,4	730	522	749	730	874	777	116.835	132.314
SAMTALS	53	42,0	560	392	521	564	715	614	90.240	108.786
SKRIFSTOFUKARLAR Á LANDINU ÖLLU	137	41,6	606	452	604	609	745	664	97.446	117.243
VEGID MEDALTAL	137	41,7	634	522	654	635	786	693	101.637	121.933

TAFLA 2.7

SKRIFSTOFUKONUR Á HÖFUDBORGARSVÆÐI
TÍMAKAUP OG VINNUTÍMI
3. ÁRSFJÓRDUNGUR 1989

STARFSSTÉTTIR	ÞÚS VST	VINNU- TÍMI Á VIKU	HREINT TÍMA- KAUP	GREITT NEDRI FJÓRD.	TÍMAKAUP Í MIÐ- TALA	DAGVINNU MEDAL- TAL	EFRI FJÓRD.	MEDAL- TÍMA- KAUP	GREITT. DAGVKAUP Á MÁNUÐI.	HEILDAR- MÁNADAR- KAUP
ALMENN SKRIFSTOFUST.	100	40,5	472	409	464	472	519	501	75.624	85.437
SÍMAVARSLA	6	39,3	385	352	368	385	398	397	61.662	65.795
RITARAR	14	41,2	469	448	465	469	498	493	75.058	85.516
BÓKARAR OG GJALDKERAR	15	40,6	522	448	544	523	616	547	83.723	93.552
GÖTUNARVINNA	5	45,5	430	395	451	434	476	468	69.342	89.734
ÖNNUR SKRIFST.STÖRF.	20	41,1	574	438	567	574	656	610	91.871	105.832
SAMTALS	160	40,7	485	410	469	485	542	513	77.600	88.124

SKRIFSTOFUKONUR UTAN HÖFUDBORGARSVÆÐIS
TÍMAKAUP OG VINNUTÍMI
3. ÁRSFJÓRDUNGUR 1989

STARFSSTÉTTIR	ÞÚS VST	VINNU- TÍMI Á VIKU	HREINT TÍMA- KAUP	GREITT NEDRI FJÓRD.	TÍMAKAUP Í MIÐ- TALA	DAGVINNU MEDAL- TAL	EFRI FJÓRD.	MEDAL- TÍMA- KAUP	GREITT. DAGVKAUP Á MÁNUÐI.	HEILDAR- MÁNADAR- KAUP
ALMENN SKRIFSTOFUST.	46	40,6	369	319	346	371	419	396	59.360	67.697
ÖNNUR SKRIFST.STÖRF.	14	39,3	455	333	416	455	531	480	72.817	79.458
SAMTALS	60	40,3	389	320	353	391	447	416	62.560	70.585
SKRIFSTOFUKONUR Á LANDINU ÖLLU	221	40,6	458	378	448	459	519	486	73.442	83.141
VEGIÐ MEDALTAL	221	40,6	444	339	431	445	495	472	71.180	80.848

2.2 Launadreifing.

Tafla 2.8a Dreifing greidds tímakaups á 3. ársfjórðungi 1989.

	NEDRI FJÓRÐ- UNGUR	MID- TALA	MEDAL- TAL	EFRI FJÓRÐ- UNGUR
Verkakarlar	289	331	350	388
Verkakonur	274	318	322	362
Iðnaðarmenn	431	479	499	545
Afgreiðslukarlar	294	363	398	480
Afgreiðslukonur	257	287	295	316
Skrifstofukarlar	452	604	609	745
Skrifstofukonur	378	448	459	519

Tafla 2.8b Launadreifing sem hlutfall af meðaltali.
Meðaltal=100.

	NEDRI FJÓRÐ- UNGUR	MID- TALA	MEDAL- TAL	EFRI FJÓRÐ- UNGUR
Verkakarlar	83	95	100	111
Verkakonur	85	99	100	112
Iðnaðarmenn	86	96	100	109
Afgreiðslukarlar	74	91	100	121
Afgreiðslukonur	87	97	100	107
Skrifstofukarlar	74	99	100	122
Skrifstofukonur	82	98	100	113

Fjórðungur vinnustunda er unninn á lægra kaupi en neðri fjórðungur og 75% á hærra kaupi. Helmingur vinnustunda í starfinu er unninn á hærra kaupi en miðtalan og helmingur á lægra kaupi. Aftur eru þrjú fjórðu vinnustunda unnir á lægra kaupi en efri fjórðungur.

2.3 Dreifing mánaðarlauna með og án yfirvinnu.

Í töflum 2.9 og 2.10 kemur fram dreifing mánaðarlauna fólks í fullu starfi í úrtaki Kjara-
rannsóknarnefndar.

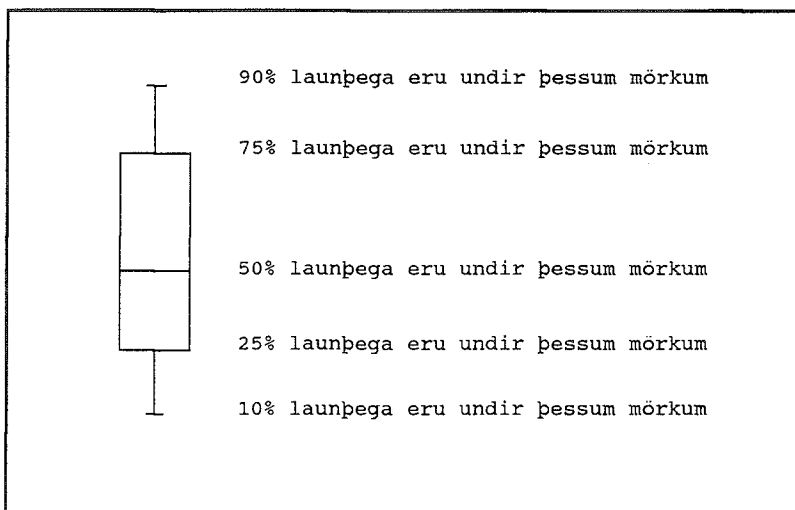
Tafla 2.9 sýnir dreifingu greiddra mánaðarlauna (þ.e. greitt tímakaup margfaldað með
fjölda dagvinnustunda) og tafla 2.10 sýnir dreifingu heildarmánaðarlauna.

Yfirlitið sýnir laun þeirra einstaklinga sem unnu meira en 400 dagvinnustundir á 3.
ársfjórðungi. Launin eru færð upp til samræmis við fulla dagvinnu.

Töflurnar sýna uppsafnaðar prósentur. Tölurnar í 2.-9. dálki sýna hve mörg prósent
fullvinnandi fólks voru með lægri mánaðarlaun en nefnd eru í fyrsta dálki. Til dæmis sýnir
talan 72 í öðrum dálki í töflu 2.9 að 72% verkamanna hafi haft minna en 65.000 krónur í
greitt dagvinnukaup á mánuði á 2. ársfjórðungi 1989.

Myndirnar á síðu 22, 24, 26 og 28 sýna dreifingu heildarlauna í einstökum störfum. Á
myndinni koma fram fjögur mismunandi mörk, 10%, 25%, 50%, 75% og 90%. Hér er um
nýja framsetningu að ræða (svokallað "boxplot") sem auðveldar mjög samanburð milli starfa.
Eftirfarandi mynd sýnir hvernig lesa eigi úr þessum myndum.

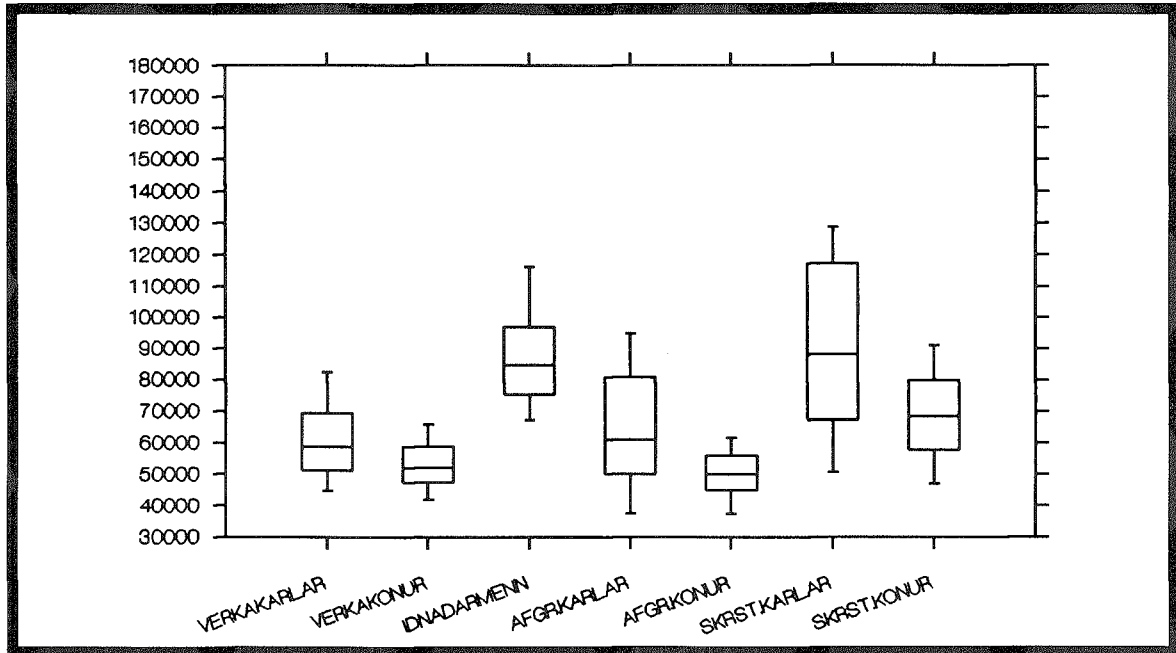
Skýringarmynd fyrir túlkun dreifingamynda.



Tafla 2.9 Uppsöfnuð dreifing mánaðarlauna fyrir dagvinnu á 3. ársfjórðungi 1989.

Laun alit að:	Verka- karlar	Verka- konur	Iðn- menn	Afgr- karlar	Afgr- konur	Skrst- karlar	Skrst- konur	Alls
40.000	3	8	1	9	11	1	5	4
45.000	10	16	1	15	26	1	5	9
50.000	21	36	2	25	51	4	8	20
55.000	38	62	3	36	72	9	20	34
60.000	52	79	5	48	84	12	28	45
65.000	66	89	8	58	89	19	42	55
70.000	77	94	13	61	93	30	52	62
75.000	84	97	24	65	94	37	63	69
80.000	89	98	40	74	95	42	75	76
85.000	91	99	51	79	97	47	82	80
90.000	93	100	63	84	98	53	87	85
95.000	96	100	73	86	99	58	89	88
100.000	97	100	79	90	100	61	93	91
105.000	98	100	84	91	100	65	95	92
110.000	99	100	87	94	100	67	97	94
115.000	99	100	89	96	100	72	98	95
120.000	99	100	93	98	100	77	99	96
130.000	100	100	95	98	100	85	99	97
140.000	100	100	97	100	100	89	99	98
150.000	100	100	98	100	100	95	99	99
Fjöldi	1.233	436	531	240	281	180	328	3.229

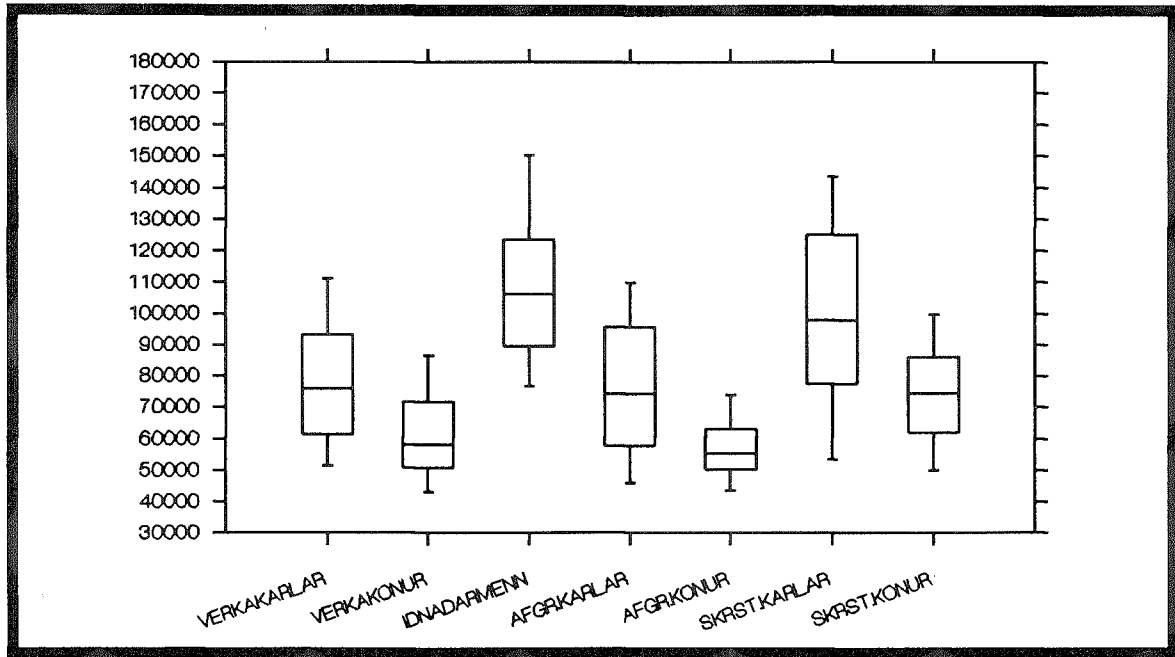
GREITT DAGVINNUKAUP Á MÁNUÐI Á 3. ÁRSFJÓRÐUNGI 1989.



Tafla 2.10 Uppsöfnuð dreifing heildarmánaðarlauna á 3. ársfjórðungi 1989.

Laun allt að:	Verka- karlar	Verka- konur	Iðn- menn	Afgr- karlar	Afgr- konur	Skrst- karlar	Skrst- konur	Alls
40.000	1	3	0	1	2	1	4	1
45.000	5	11	0	5	11	1	5	5
50.000	9	23	0	12	25	2	7	10
55.000	16	40	1	20	49	5	13	19
60.000	23	56	2	29	67	8	21	27
65.000	31	66	3	40	79	14	30	35
70.000	39	72	5	46	84	19	41	41
75.000	48	81	8	52	87	23	52	48
80.000	58	85	13	57	89	29	64	55
85.000	65	89	18	65	90	37	73	61
90.000	71	92	26	72	93	43	81	67
95.000	77	95	34	75	95	48	84	72
100.000	82	97	40	80	96	53	88	76
105.000	86	98	48	82	98	58	91	80
110.000	89	98	55	86	99	61	94	83
115.000	92	99	63	88	100	65	95	86
120.000	94	100	72	91	100	71	97	90
130.000	96	100	81	95	100	78	98	93
140.000	98	100	86	98	100	83	99	95
150.000	99	100	90	99	100	90	99	96
Fjöldi	1.233	436	531	240	281	180	328	3.229

HEILDARKAUP Á MÁNUÐI Á 3. ÁRSFJÓRÐUNGI 1989



2.4 Vinnutími fólks í fullu starfi.

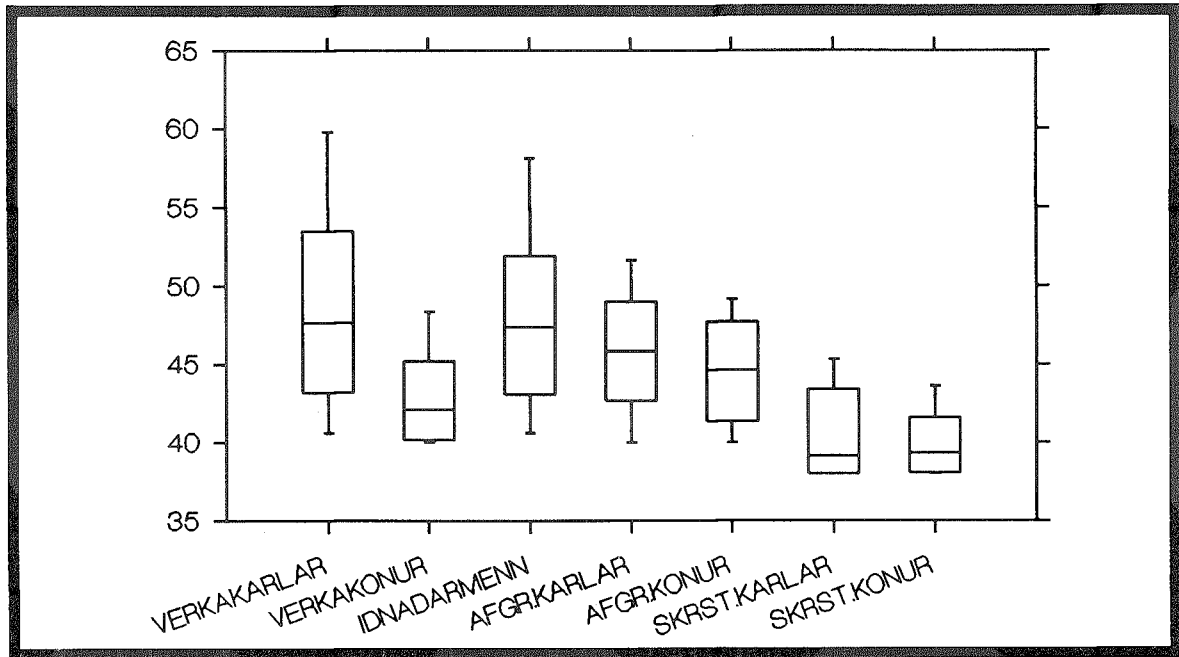
Tafla 2.11 sýnir dreifingu heildarvinnutíma fólks í fullu starfi á 3. ársfjórðungi 1989. Yfirlitið sýnir aðeins vinnutíma þeirra sem unnu fleiri en 400 dagvinnustundir. Vinnutíminn er færður upp til samræmis við fulla dagvinnu.

Tölurnar sýna uppsafnaðar prósentur. Varðandi túlkun myndarinnar á síðu 26 vísast í texta á síðu 21.

Tafla 2.11 Uppsöfnuð dreifing vinnutíma fólks í fullu starfi á 3. ársfjórðungi 1989.

Tímar allt að:	Verka- karlar	Verka- konur	Iðn- menn	Afgr- karlar	Afgr- konur	Skrst- karlar	Skrst- konur	Alls
45	35	75	36	45	54	84	90	53
50	63	93	66	80	90	92	98	77
55	79	98	83	94	98	99	100	88
60	90	99	93	98	100	99	100	95
65	97	100	97	98	100	100	100	98
70	99	100	99	98	100	100	100	99
Fjöldi	1.233	436	531	240	281	180	328	3.229

VINNUTÍMI FÓLKS Í FULLU STARFI Á 3. ÁRSFJÓRÐUNGI 1989



2.5 Vinnutími fastra starfsmanna.

Hér er metið raunverulegt vinnuframlag starfsmanna með því að taka einungis mið af vinnutíma þeirra einstaklinga, sem voru í úrtakinu á 2. ársfjórðungi og unnu einnig hjá sama fyrirtæki á 1. ársfjórðungi 1989 og 3. ársfjórðungi 1989. Þannig eru þeir sem hófu störf eða hættu á ársfjórðungnum hreinsaðir frá. Niðurstaðan sýnir því meðalvinnutíma þeirra starfsmanna, sem voru við störf allan fjórðunginn að frádregnum fjarvistum, þ.m.t. veikindum og orlofi.

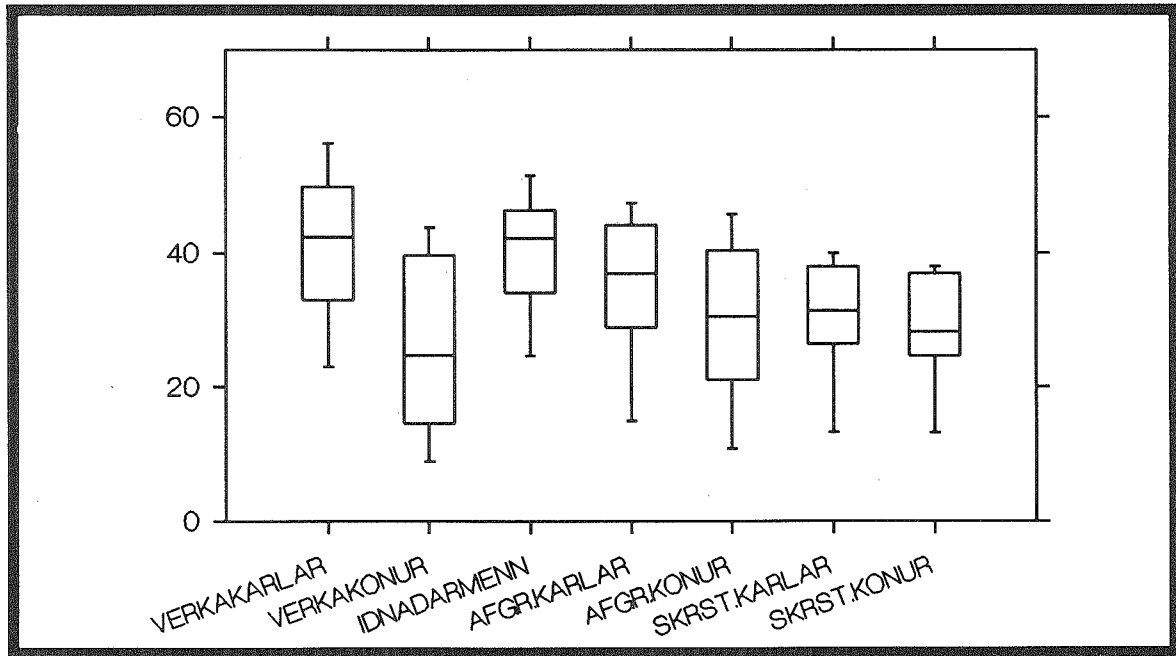
Tölurnar sýna uppsafnaðar prósentur.

Það skal tekið fram að vegna yfirstandandi breytinga á skilum fyrirtækja á gögnum til nefndarinnar, þ.e. úr ársfjórðungslegum gögnum í mánaðarleg, hafa komið upp ákveðin tölfræðileg vandamál þegar tiltekið fyrirtæki skilar ekki öllum þremur mánuðunum í ársfjórðunginum. Í síðasta fréttabréfi reyndist vera veruleg minnkun meðalvinnutíma fastra starfsmanna sem rekja má beint til þessara vandamála. Við útreikning vinnutíma fastra starfsmanna á 2. ársfjórðungi hefur verið tekið tillit til þessa vandamáls, þannig að niðurstöðurnar ættu að vera samanburðarhæfar við niðurstöður fyrri ára.

Tafla 2.12 Uppsöfnuð dreifing vinnutíma fastra starfsmanna á 2. ársfjórðungi 1989.

Tímar allt að:	Verka- karlar	Verka- konur	Iðn- menn	Afgr- karlar	Afgr- konur	Skrst- karlar	Skrst- konur	Alls
5	2	3	1	2	3	2	2	2
10	4	13	1	3	6	2	2	4
15	6	27	3	6	15	4	9	10
20	8	38	5	10	24	4	17	15
25	13	51	11	15	36	10	31	23
30	21	61	19	30	48	42	57	35
35	29	67	27	43	62	59	66	44
40	38	78	41	64	74	83	93	58
45	59	92	69	78	86	90	98	76
50	75	96	86	95	96	97	100	87
55	89	98	94	98	98	98	100	94
60	95	98	97	99	100	99	100	97
65	98	100	98	99	100	100	100	98
70	99	100	100	99	100	100	100	99
Fjöldi	783	546	367	171	258	126	205	2456

VINNUTÍMI FÓLKS Í FÖSTU STARFI Á 2. ÁRSFJÓRÐUNGI 1989



3.1 Tímakaup - kaupmáttur.

Tölur 3.1 til 3.8 sýna greitt tímakaup, meðaltímakaup og kaupmátt verkamanna, verkakvenna, iðnaðarmanna og afgreiðslu- og skrifstofufólks ásamt ASÍ-landverkfólki frá árinu 1980. Tímaraðirnar byggjast á niðurstöðum sem eru vegnar eftir atvinnugreinum. Ársmeðaltölin eru reiknuð sem meðaltal ársfjórðunga.

Tafla 3.9 sýnir síðan vísitölu framfærslukostnaðar miðað við stöðu hennar í miðjum mánuði. Tafla 3.10 sýnir þróun lágmarkslauna. Kaupmáttartölurnar í tölunum sýna kaupmátt tímakaups þessara starfsstétta miðað við vísitölu framfærslukostnaðar.

Stærðir þær sem hér hefur verið getið breyttust á eftirfarandi hátt á tímabilunum frá 3. ársfjórðungi 1988 annars vegar og 2. ársfjórðungi 1989 hins vegar til 3. ársfjórðungs 1989.

	Breyting frá 2. ársfj.1989	Breyting frá 3. ársfj.88
Greitt tímakaup verkam.	0,4%	8,7%
Meðaltímakaup verkamanna	-0,9%	8,6%
Greitt tímakaup verkakv.	2,8%	7,8%
Meðaltímakaup verkakvenna	1,7%	8,0%
Greitt tímakaup iðn.m.	2,9%	10,1%
Meðaltímakaup iðnaðarmanna	3,9%	10,4%
Greitt tímak, afgr.karla	-4,0%	0,9%
Meðaltímakaup afgr.karla	-5,1%	1,9%
Greitt tímakaup afgr.kvenna	-0,4%	3,4%
Meðaltímakaup afgr.kvenna	-2,6%	4,6%
Greitt tímakaup skrifst.karla	3,6%	15,7%
Meðaltímakaup skrifst.karla	3,8%	16,3%
Greitt tímakaup skrifst.kvenna	-1,1%	13,0%
Meðaltímakaup skrifst.kvenna	-0,3%	12,4%
Greitt tímakaup alls	1,3%	9,7%
Meðaltímakaup alls	0,9%	9,6%
Vísitala framfærslukostnaðar	4,9%	18,9%

Tafla 3.1 Tímakaup og kaupmáttur miðað við vísitölu framfærslukostnaðar.
1980 = 100. Verkamenn.

	Greitt tímak.	Breyt- ing	Meðal tímak.	Breyt- ing	Kaupm. greidds tímak.	Kaupm. meðal tímak.
1980	22,64		25,92		100,0	100,0
1981	34,12	50,7%	38,84	49,8%	99,9	99,3
1982	53,70	57,4%	60,94	56,9%	104,1	103,2
1983	81,64	52,0%	92,32	51,5%	85,9	84,8
1984	100,11	22,6%	114,36	23,9%	81,5	81,3
1985	132,67	32,5%	153,02	33,8%	81,6	82,2
1986	178,47	34,5%	206,79	35,1%	90,6	91,6
1987	244,98	37,3%	288,64	39,6%	104,6	107,7
1988	307,91	25,7%	360,31	24,8%	104,9	107,2
1983 1. ársfj.	73,04	18,1%	82,70	17,8%	99,0	97,9
2. "	80,32	10,0%	91,15	10,2%	89,1	88,3
3. "	84,20	4,8%	94,56	3,7%	80,7	79,1
4. "	88,98	5,7%	100,85	6,7%	79,5	78,7
1984 1. ársfj.	92,88	4,4%	104,94	4,1%	80,6	79,5
2. "	97,59	5,1%	110,80	5,6%	81,5	80,8
3. "	100,92	3,4%	116,07	4,8%	81,1	81,4
4. "	109,04	8,0%	125,61	8,2%	82,9	83,4
1985 1. ársfj.	118,20	8,4%	135,85	8,2%	80,8	81,1
2. "	125,62	6,3%	145,00	6,7%	80,6	81,2
3. "	136,87	9,0%	157,55	8,7%	81,5	82,0
4. "	149,99	9,6%	173,67	10,2%	83,4	84,3
1986 1. ársfj.	156,92	4,6%	182,86	5,3%	82,6	84,0
2. "	175,87	12,1%	202,79	10,9%	90,8	91,4
3. "	179,58	2,1%	205,37	1,3%	90,3	90,2
4. "	201,51	12,2%	236,15	15,0%	97,9	100,2
1987 1. ársfj.	222,94	10,6%	264,10	11,8%	103,0	106,5
2. "	237,28	6,4%	282,20	6,9%	104,8	108,9
3. "	245,49	3,5%	286,80	1,6%	102,6	104,7
4. "	274,19	11,7%	321,46	12,1%	107,8	110,4
1988 1. ársfj.	280,66	2,4%	323,88	0,8%	103,6	104,4
2. "	301,36	7,4%	358,13	10,6%	105,3	109,3
3. "	320,80	6,5%	370,49	3,5%	104,6	105,3
4. "	328,84	2,5%	388,74	4,9%	106,0	109,4
1989 1. ársfj.	327,20	-0,5%	384,53	-1,1%	100,6	103,5
2. "	347,71	6,3%	405,64	5,5%	100,1	101,9
3. "	349,05	0,4%	401,82	-0,9%	95,7	96,2

Tafla 3.2 Tímakaup og kaupmáttur miðað við vísitölu framfærslukostnaðar.
1980 = 100. Verkakonur

	Greitt tímak.	Breyting	Meðal-tímak.	Breyting	Kaupm. greidds tímak.	Kaupm. meðal tímak.
1980	21,71		23,67		100,0	100,0
1981	33,35	53,6%	36,26	53,2%	101,8	101,5
1982	51,50	54,4%	56,42	55,6%	104,1	104,6
1983	78,91	53,2%	86,14	52,7%	86,6	86,7
1984	96,42	22,2%	105,61	22,6%	81,9	82,3
1985	129,63	34,4%	142,86	35,3%	83,2	84,1
1986	170,97	31,9%	187,71	31,4%	90,5	91,1
1987	235,04	37,5%	260,63	38,8%	104,7	106,5
1988	297,57	26,6%	326,14	25,1%	105,7	106,3
1983 1. ársfj.	70,16	17,4%	76,34	16,4%	99,2	99,0
2. "	77,86	11,0%	85,26	11,7%	90,0	90,4
3. "	81,86	5,1%	89,00	4,4%	81,8	81,5
4. "	85,74	4,7%	93,94	5,6%	79,9	80,3
1984 1. ársfj.	88,50	3,2%	96,12	2,3%	80,1	79,8
2. "	93,33	5,5%	102,83	7,0%	81,2	82,1
3. "	98,69	5,7%	108,33	5,3%	82,7	83,2
4. "	105,17	6,6%	115,17	6,3%	83,4	83,7
1985 1. ársfj.	114,81	9,2%	126,06	9,5%	81,8	82,4
2. "	121,40	5,7%	134,79	6,9%	81,2	82,7
3. "	132,44	9,1%	145,62	8,0%	82,3	83,0
4. "	149,86	13,2%	164,95	13,3%	86,8	87,7
1986 1. ársfj.	157,40	5,0%	172,93	4,8%	86,4	87,0
2. "	167,45	6,4%	183,68	6,2%	90,1	90,7
3. "	170,10	1,6%	186,76	1,7%	89,2	89,9
4. "	188,93	11,1%	207,48	11,1%	95,7	96,4
1987 1. ársfj.	212,41	12,4%	237,19	14,3%	102,3	104,8
2. "	222,06	4,5%	246,90	4,1%	102,3	104,3
3. "	237,98	7,2%	262,98	6,5%	103,7	105,1
4. "	267,73	12,5%	295,45	12,3%	109,8	111,1
1988 1. ársfj.	271,79	1,5%	296,49	0,4%	104,6	104,7
2. "	292,59	7,7%	323,11	9,0%	106,4	108,0
3. "	306,44	4,7%	333,23	3,1%	103,8	103,8
4. "	319,44	4,2%	351,73	5,6%	107,3	108,4
1989 1. ársfj.	309,69	-3,1%	339,18	-3,6%	99,3	99,8
2. "	321,37	3,8%	355,22	4,7%	96,4	97,8
3. "	330,43	2,8%	359,78	1,3%	94,5	94,4

Tafla 3.3 Tímakaup og kaupmáttur miðað við vísitölu framfærslukostnaðar.
1980 = 100. Iðnaðarmenn.

	Greitt tímak.	Breyt- ing	Meðal tímak.	Breyt- ing	Kaupm. greidds tímak.	Kaupm. meðal tímak.
1980	28,26		31,93		100,0	100,0
1981	44,31	56,8%	49,94	56,4%	103,9	103,7
1982	69,59	57,1%	77,57	55,3%	108,1	106,6
1983	104,60	50,3%	116,10	49,7%	88,2	86,6
1984	127,91	22,3%	144,39	24,4%	83,5	83,4
1985	173,63	35,7%	196,65	36,2%	85,6	85,8
1986	225,29	29,8%	255,72	30,0%	91,6	92,0
1987	346,47	53,8%	396,88	55,2%	118,6	120,2
1988	446,47	28,9%	505,97	27,5%	121,8	122,2
1983 1. ársfj.	92,85	14,9%	102,96	14,2%	100,9	99,0
2. "	103,10	11,0%	114,61	11,3%	91,6	90,1
3. "	108,59	5,3%	120,69	5,3%	83,3	82,0
4. "	113,87	4,9%	126,13	4,5%	81,5	79,9
1984 1. ársfj.	115,41	1,4%	128,45	1,8%	80,2	79,0
2. "	125,41	8,7%	140,73	9,6%	83,9	83,3
3. "	128,45	2,4%	145,84	3,6%	82,7	83,1
4. "	142,35	10,8%	162,53	11,4%	86,7	87,6
1985 1. ársfj.	154,72	8,7%	173,53	6,8%	84,7	84,1
2. "	163,54	5,7%	186,60	7,5%	84,0	84,9
3. "	181,69	11,1%	206,09	10,4%	86,7	87,0
4. "	194,55	7,1%	220,36	6,9%	86,6	86,8
1986 1. ársfj.	203,78	4,7%	228,29	3,6%	85,9	85,2
2. "	213,65	4,8%	241,31	5,7%	88,3	88,3
3. "	221,72	3,8%	251,02	4,0%	89,4	89,5
4. "	262,02	18,2%	302,26	20,4%	102,0	104,1
1987 1. ársfj.	297,26	13,4%	345,63	14,3%	110,0	113,2
2. "	322,69	8,6%	366,60	6,1%	114,2	114,8
3. "	357,65	10,8%	407,99	11,3%	119,8	120,9
4. "	408,29	14,2%	467,28	14,5%	128,6	130,3
1988 1. ársfj.	410,59	0,6%	472,01	1,0%	121,4	123,5
2. "	436,46	7,7%	487,95	3,4%	122,1	120,9
3. "	476,71	9,2%	538,51	14,1%	124,6	124,6
4. "	462,11	-3,1%	525,39	-2,4%	119,3	120,0
1989 1. ársfj.	492,13	6,5%	548,00	4,3%	121,3	119,5
2. "	510,29	3,7%	573,23	4,6%	117,6	117,0
3. "	525,08	2,9%	594,65	3,7%	115,4	115,6

Tafla 3.4 Tímakaup og kaupmáttur miðað við vísitölu framfærslukostnaðar.
1980 = 100. Afgreiðslukarlar.

	Greitt tímak.	Breyting	Meðal tímak.	Breyting	Kaupm. greidds tímak.	Kaupm. meðal tímak.
1980	26,25		27,99		100,0	100,0
1981	38,80	47,8%	41,60	48,6%	98,0	98,5
1982	59,45	53,2%	63,95	53,7%	99,4	100,3
1983	91,06	53,2%	98,50	54,0%	82,6	83,8
1984	112,87	24,0%	123,17	25,0%	79,3	81,1
1985	151,72	34,4%	167,88	36,3%	80,5	83,5
1986	208,80	37,6%	229,35	36,6%	91,4	94,1
1987	285,11	36,5%	322,91	40,8%	105,0	111,6
1988	361,51	26,8%	411,89	27,6%	106,1	113,4
1983 1. ársfj.	78,16	15,0%	84,05	13,0%	91,4	92,2
2. "	89,56	14,6%	96,37	14,7%	85,6	86,4
3. "	95,50	6,6%	102,97	6,8%	78,9	79,8
4. "	101,02	5,8%	110,61	7,4%	77,9	80,0
1984 1. ársfj.	102,56	1,5%	110,91	0,3%	76,7	77,8
2. "	108,57	5,9%	117,68	6,1%	78,2	79,5
3. "	114,36	5,3%	124,32	5,6%	79,2	80,8
4. "	125,97	10,2%	139,78	12,4%	82,6	85,9
1985 1. ársfj.	137,63	9,3%	150,98	8,0%	81,1	83,4
2. "	143,09	4,0%	157,73	4,5%	79,1	81,8
3. "	157,05	9,8%	172,75	9,5%	80,7	83,2
4. "	169,09	7,7%	190,08	10,0%	81,0	85,4
1986 1. ársfj.	181,30	7,2%	199,07	4,7%	82,3	84,7
2. "	205,25	13,2%	224,70	12,9%	91,4	93,8
3. "	204,25	-0,5%	223,28	0,6%	88,6	90,8
4. "	244,38	19,6%	270,35	21,1%	102,4	106,3
1987 1. ársfj.	241,34	-1,2%	268,70	-0,1%	96,1	100,4
2. "	279,40	15,8%	316,10	17,6%	106,5	113,0
3. "	286,63	2,6%	324,07	2,5%	103,3	109,6
4. "	333,06	16,2%	382,76	18,1%	113,0	121,8
1988 1. ársfj.	330,06	-0,9%	384,99	0,6%	105,1	114,9
2. "	344,77	4,5%	388,32	0,9%	103,9	109,7
3. "	384,91	11,6%	429,91	10,7%	108,2	113,3
4. "	386,29	0,4%	444,35	3,4%	107,3	115,8
1989 1. ársfj.	365,68	-5,3%	422,57	-4,9%	97,1	105,3
2. "	404,58	10,6%	461,21	9,1%	100,4	107,3
3. "	388,49	-4,0%	437,89	-5,1%	91,9	97,1

Tafla 3.5 Tímakaup og kaupmáttur miðað við vísitölu framfærslukostnaðar.
1980 = 100. Afgreiðslukonur.

	Greitt tímak.	Breyting	Meðal tímak.	Breyting	Kaupm. greidds tímak.	Kaupm. meðal tímak.
1980	21,00		22,71		100,0	100,0
1981	30,90	47,1%	33,68	48,3%	97,5	98,3
1982	47,02	52,2%	51,71	53,5%	98,3	99,9
1983	72,72	54,7%	79,86	54,4%	82,5	83,8
1984	88,72	22,0%	98,34	23,1%	77,9	79,8
1985	117,46	32,4%	133,27	35,5%	77,9	81,7
1986	154,15	31,2%	172,52	29,5%	84,3	87,3
1987	220,37	43,0%	251,91	46,0%	101,5	107,2
1988	280,71	27,4%	322,39	28,0%	103,0	109,5
1983 1. ársfj.	61,85	13,0%	68,07	11,3%	90,4	92,0
2. "	70,21	13,5%	77,40	13,7%	83,9	85,5
3. "	76,43	8,9%	82,61	6,7%	78,9	78,9
4. "	82,24	7,6%	91,34	10,6%	79,3	81,4
1984 1. ársfj.	82,42	0,2%	90,27	-1,2%	77,1	78,1
2. "	87,11	5,7%	95,79	6,1%	78,4	79,7
3. "	88,48	1,6%	97,04	1,3%	76,6	77,7
4. "	96,85	9,5%	110,26	13,6%	79,4	83,6
1985 1. ársfj.	106,81	10,3%	120,85	9,6%	78,7	82,3
2. "	111,03	4,0%	125,84	4,1%	76,8	80,5
3. "	120,14	8,2%	134,31	6,7%	77,2	79,8
4. "	131,86	9,8%	152,09	13,2%	79,0	84,3
1986 1. ársfj.	138,13	4,8%	154,46	1,6%	78,4	81,0
2. "	152,54	10,4%	170,37	10,3%	84,9	87,7
3. "	152,39	-0,1%	167,37	-1,8%	82,6	83,9
4. "	173,54	13,9%	197,88	18,2%	90,9	95,9
1987 1. ársfj.	200,21	15,4%	225,87	14,1%	99,7	104,0
2. "	214,09	6,9%	243,90	8,0%	102,0	107,4
3. "	222,87	4,2%	250,26	2,7%	100,5	104,4
4. "	244,32	9,6%	287,59	14,9%	103,6	112,8
1988 1. ársfj.	255,88	4,7%	302,77	5,2%	101,8	111,4
2. "	269,74	5,4%	304,58	0,6%	101,6	106,1
3. "	294,43	9,2%	328,16	7,7%	103,5	106,6
4. "	302,77	2,8%	354,06	7,9%	105,2	113,7
1989 1. ársfj.	300,05	-0,9%	349,60	-1,3%	99,5	107,3
2. "	305,65	1,9%	352,40	0,8%	94,8	101,1
3. "	304,40	-0,4	343,41	-2,6%	90,0	93,9

Tafla 3.6 Tímakaup og kaupmáttur miðað við vísitölu framfærslukostnaðar.
1980 = 100. Skrifstofustörf karlar.

	Greitt tímak.	Breyting	Meðal tímak.	Breyting	Kaupm. greidds tímak.	Kaupm. meðal tímak.
1980	36,26		37,87		100,0	100,0
1981	53,58	47,8%	56,78	49,9%	97,9	99,4
1982	84,36	57,4%	90,52	59,4%	102,1	104,9
1983	127,87	51,6%	137,53	51,9%	84,0	86,5
1984	158,63	24,1%	169,31	23,1%	80,7	82,4
1985	222,24	40,1%	239,52	41,5%	85,4	88,1
1986	291,27	31,1%	314,11	31,1%	92,3	95,3
1987	412,43	41,6%	440,61	40,3%	110,0	112,5
1988	538,21	30,5%	586,06	33,0%	114,5	119,4
1983 1. ársfj.	114,28	14,5%	124,13	16,8%	96,7	100,6
2. "	128,62	12,5%	138,72	11,8%	89,0	91,9
3. "	134,52	4,6%	142,57	2,8%	80,5	81,7
4. "	134,04	-0,4%	144,69	1,5%	74,8	77,3
1984 1. ársfj.	138,76	3,5%	147,05	1,6%	75,2	76,3
2. "	149,25	7,6%	159,97	8,8%	77,8	79,8
3. "	164,06	9,9%	173,33	8,4%	82,3	83,2
4. "	182,37	11,2%	196,89	13,6%	86,6	89,5
1985 1. ársfj.	200,27	9,8%	215,37	9,4%	85,4	88,0
2. "	210,84	5,3%	227,81	5,8%	84,4	87,3
3. "	228,18	8,2%	243,69	7,0%	84,9	86,8
4. "	249,66	9,4%	271,19	11,3%	86,6	90,1
1986 1. ársfj.	246,68	-1,2%	270,56	-0,2%	81,0	85,1
2. "	287,22	16,4%	309,40	14,4%	92,6	95,5
3. "	299,97	4,4%	320,72	3,7%	94,2	96,4
4. "	331,20	10,4%	355,76	10,9%	100,5	103,3
1987 1. ársfj.	357,03	7,8%	377,50	6,1%	102,9	104,2
2. "	404,52	13,3%	432,40	14,5%	111,6	114,2
3. "	400,93	-0,9%	428,30	-0,9%	104,6	107,0
4. "	487,22	21,5%	524,22	22,4%	119,6	123,3
1988 1. ársfj.	510,48	4,7%	552,29	5,4%	117,6	121,8
2. "	513,50	0,6%	560,52	1,5%	112,0	117,1
3. "	548,90	6,9%	595,82	6,3%	111,8	116,1
4. "	579,95	5,7%	635,61	6,7%	116,7	122,4
1989 1. ársfj.	569,23	-1,8%	629,71	-0,9%	109,3	115,9
2. "	613,30	7,7%	667,89	6,1%	110,2	114,9
3. "	635,22	3,6%	693,23	3,8%	108,8	113,7

Tafla 3.7 Tímakaup og kaupmáttur miðað við vísitölu framfærslukostnaðar.
1980 = 100. Skrifstofustörf konur

	Greitt tímak.	Breyting	Meðal tímak.	Breyting	Kaupm. greidds tímak.	Kaupm. meðal tímak.
1980	26,93		28,03		100,0	100,0
1981	40,71	51,2%	42,29	50,9%	100,2	100,0
1982	60,70	49,1%	63,38	49,9%	98,9	99,2
1983	93,85	54,6%	98,04	54,7%	83,0	83,3
1984	117,19	24,9%	122,21	24,7%	80,2	80,4
1985	163,39	39,4%	172,38	41,1%	84,5	85,7
1986	214,86	31,5%	226,82	31,6%	91,6	92,9
1987	296,31	37,9%	314,41	38,6%	106,4	108,5
1988	379,65	28,1%	406,56	29,3%	108,7	111,8
1983 1. ársfj.	82,52	17,3%	85,49	16,8%	94,1	93,6
2. "	92,28	11,8%	96,11	12,4%	86,0	86,1
3. "	96,49	4,6%	100,66	4,7%	77,7	77,9
4. "	104,09	7,9%	109,89	9,2%	78,2	79,3
1984 1. ársfj.	101,96	-2,0%	106,28	-3,3%	74,4	74,5
2. "	114,14	11,9%	119,26	12,2%	80,1	80,4
3. "	119,34	4,6%	124,06	4,0%	80,6	80,5
4. "	133,31	11,7%	139,25	12,2%	85,2	85,5
1985 1. ársfj.	152,51	14,4%	160,60	15,3%	87,6	88,6
2. "	152,04	-0,3%	160,92	0,2%	82,0	83,4
3. "	165,27	8,7%	172,59	7,3%	82,8	83,0
4. "	183,73	11,2%	195,39	13,2%	85,8	87,7
1986 1. ársfj.	188,01	2,3%	198,48	1,6%	83,2	84,3
2. "	208,98	11,2%	220,37	11,0%	90,7	91,9
3. "	214,51	2,6%	227,01	3,0%	90,7	92,2
4. "	247,94	15,6%	261,43	15,2%	101,3	102,6
1987 1. ársfj.	278,52	12,3%	293,82	12,4%	108,1	109,6
2. "	280,55	0,7%	297,70	1,3%	104,2	106,2
3. "	281,05	0,2%	299,59	0,6%	98,8	101,2
4. "	345,12	22,8%	366,51	22,3%	114,1	116,4
1988 1. ársfj.	360,14	4,4%	387,42	5,7%	111,7	115,4
2. "	350,93	-2,6%	376,92	-2,7%	103,1	106,3
3. "	393,47	12,4%	420,07	11,4%	108,5	110,6
4. "	413,05	4,7%	441,81	5,2%	111,9	115,0
1989 1. ársfj.	423,54	2,5%	453,22	2,6%	109,7	112,6
2. "	449,22	6,1%	473,22	4,4%	108,7	110,0
3. "	444,88	-1,0%	471,59	-0,3%	102,6	104,5

Tafla 3.8 Tímakaup og kaupmáttur miðað við vísitölu framfærslukostnaðar.
1980 = 100. **ASÍ-landverkfólk**

	Greitt tímak.	Breyting	Meðal tímak.	Breyting	Kaupm. greidds tímak.	Kaupm. meðal tímak.
1980	24,93		27,51		100,0	100,0
1981	37,86	51,9%	41,76	51,8%	100,7	100,6
1982	58,84	55,4%	64,94	55,5%	103,6	103,6
1983	89,60	52,3%	98,65	51,9%	85,6	85,4
1984	110,09	22,9%	122,11	23,8%	81,4	81,8
1985	148,76	35,1%	166,38	36,3%	83,1	84,2
1986	196,74	32,3%	220,14	32,3%	90,6	91,9
1987	281,56	43,1%	320,09	45,4%	109,2	112,5
1988	355,56	26,3%	400,94	25,3%	110,0	112,4
1983 1. ársfj.	79,40	16,4%	87,40	15,9%	97,8	97,5
2. "	88,32	11,2%	97,42	11,5%	88,9	88,9
3. "	92,94	5,2%	101,71	4,4%	80,9	80,2
4. "	97,70	5,1%	107,94	6,1%	79,3	79,4
1984 1. ársfj.	99,99	2,3%	109,88	1,8%	78,8	78,5
2. "	106,94	7,0%	118,33	7,7%	81,1	81,3
3. "	111,53	4,3%	123,87	4,7%	81,3	81,9
4. "	121,90	9,3%	136,33	10,1%	84,2	85,3
1985 1. ársfj.	133,54	9,5%	148,59	9,0%	82,9	83,5
2. "	140,16	5,0%	157,33	5,9%	81,6	83,0
3. "	153,24	9,3%	170,79	8,6%	82,9	83,7
4. "	168,10	9,7%	188,81	10,6%	84,8	86,4
1986 1. ársfj.	174,79	4,0%	195,70	3,6%	83,5	84,7
2. "	191,86	9,8%	213,98	9,3%	89,9	90,9
3. "	196,52	2,4%	218,42	2,1%	89,8	90,4
4. "	223,82	13,9%	252,47	15,6%	98,8	101,0
1987 1. ársfj.	248,92	11,2%	282,51	11,9%	104,4	107,4
2. "	266,48	7,1%	301,89	6,9%	106,9	109,8
3. "	279,65	4,9%	315,05	4,4%	106,2	108,4
4. "	320,41	14,6%	362,66	15,1%	114,4	117,4
1988 1. ársfj.	327,69	2,3%	369,89	2,0%	109,8	112,3
2. "	344,37	5,1%	389,12	5,2%	109,2	111,9
3. "	371,65	7,9%	414,94	6,6%	110,0	111,3
4. "	378,54	1,9%	429,80	3,6%	110,8	114,0
1989 1. ársfj.	381,16	0,7%	429,90	0,0%	106,5	108,8
2. "	401,22	5,3%	450,96	4,9%	104,8	106,8
3. "	406,52	1,3%	454,61	0,8%	101,2	102,7

Tafla 3.9 Vísitala framfærslukostnaðar reiknuð sem ársmeðaltal og ársfjórðungsmeðaltal, miðað við stöðuna í miðjum mánuði. 1980 = 100

	Framfærslukostnaður	Hækkun
1980	100,00	
1981	150,87	50,87
1982	227,83	51,02
1983	419,84	84,28
1984	542,31	29,17
1985	717,88	32,37
1986	870,60	21,27
1987	1033,95	18,77
1988	1296,83	25,42
1983 1. ársfj.	325,77	19,01
2. "	398,39	22,29
3. "	461,08	15,74
4. "	494,12	7,16
1984 1. ársfj.	509,08	3,03
2. "	529,16	3,94
3. "	549,94	3,93
4. "	581,06	5,66
1985 1. ársfj.	646,53	11,27
2. "	688,72	6,53
3. "	741,47	7,66
4. "	794,82	7,20
1986 1. ársfj.	839,49	5,62
2. "	855,81	1,94
3. "	878,07	2,60
4. "	909,04	3,53
1987 1. ársfj.	956,44	5,21
2. "	999,73	4,52
3. "	1056,56	5,67
4. "	1123,14	6,30
1988 1. ársfj.	1196,87	6,56
2. "	1264,45	5,65
3. "	1355,14	7,09
4. "	1370,84	1,16
1989 1. ársfj.	1435,70	4,73
2. "	1535,06	6,92
3. "	1610,67	4,93
4. "	1695,78	5,28

Tafla 3.10 Lágmarkskaup.

	Mánaðarkaup	Vísitala kaupmáttar kaupmáttur 1980=100
1980	2.753	100,0
1981	4.135	99,5
1982	6.822	108,8
1983	10.040	86,9
1984	12.741	85,3
1985	15.204	76,9
1986	18.797	78,4
1987	27.949	98,2
1988	32.101	90,0
1983 1. ársfj.	8.760	97,7
2. "	9.900	90,3
3. "	10.539	83,0
4. "	10.961	80,6
1984 1. ársfj.	11.684	83,4
2. "	12.744	87,5
3. "	12.913	85,3
4. "	13.623	85,2
1985 1. ársfj.	14.075	79,1
2. "	14.289	75,4
3. "	15.606	76,4
4. "	16.845	77,0
1986 1. ársfj.	17.242	74,6
2. "	17.957	76,2
3. "	18.527	76,6
4. "	21.461	85,7
1987 1. ársfj.	26.667	101,3
2. "	27.289	99,1
3. "	27.866	95,8
4. "	29.975	96,9
1988 1. ársfj.	29.975	91,0
2. "	32.347	92,9
3. "	33.040	88,6
4. "	33.040	87,5
1989 1. ársfj.	33.242	84,1
2. "	34.786	82,3
3. "	35.953	81,1
4. "	37.620	80,6

Kaupmáttur lágmarkslauna 1980=100



4.1 Atvinnuástandið 1989

Hér á eftir fer úrdráttur úr yfirliti Vinnumálaskrifstofu Félagsmálaráðuneytisins um atvinnuástandið 1989.

Á árinu 1989 voru í heild skráðir 552 þúsund atvinnuleysisdagar á landinu öllu og fjölgaði úr 215 þúsund frá árinu 1988. Þetta jafngildir því að um 2.100 manns hafi að meðaltali verið verið á atvinnuleysissskrá allt árið, rúmlega 900 karlar og tæplega 1.200 konur. Sem hlutfall af mannafla þýðir þetta að um 1,6% af mannafla hafi verið án atvinnu samkvæmt spá Þjóðhagsstofnunar og jókst úr 0,7% frá árinu 1988. Konur urðu meira fyrir barðinu á atvinnuleysinu en karlar, 2,2% kvenna á vinnumarkaði voru án atvinnu á móti 1,2% karla.

Skráð atvinnuleysi árið 1989 hefur aukist nokkuð meira á höfuðborgarsvæðinu en utan þess. Þannig voru 40% af skráðu atvinnuleysi á liðnu ári á höfuðborgarsvæðinu á móti 25% árið 1988. Þetta kemur m.a. fram í því að ekki er að merkja neinar árstíðasveiflur í atvinnuleysi á höfuðborgarsvæðinu eins og verið hefur undanfarin ár.

Vinnumarkaðskannanir Þjóðhagsstofnunar og Vinnumálaskrifstofu Félagsmálaráðuneytisins undanfarin ár hafa sýnt að laus störf hafa að jafnaði numið 2-3% af vinnuafslotkun. Í september 1988 var umframeftirspurnin komin niður í 0,5%. Í janúar 1989 benti slík könnun til þess að atvinnurekendur vildu fækka starfsfólki um sem samsvarar tæplega 400 störfum, eða um 0,5% af heildarmannafla. Í apríllok gerðu atvinnurekendur ráð fyrir að þurfa að fækka starfsfólki um sem samsvarar 200 störfum (0,2% af mannafla). Í septemberlok hafði ástandið versnað aftur, en þá töldu atvinnurekendur þörf á að fækka starfsfólki um tæplega 400 störf, eða 0,5% af heildarmannafla. Það er athyglisvert að á þessum tímupunktum hafa atvinnurekendur á höfuðborgarsvæðinu gert ráð fyrir mun meiri fækkun starfsmanna, eða á bilinu 0,7-1,4% af áætluðum mannafla svæðisins. Miðað við þetta hafa atvinnurekendur á landsbyggðinni gert ráð fyrir nokkurri aukningu á mannafla.

Tafla 5.1 Mannafli, meðalfjöldi atvinnulausra og hlutfallslegt atvinnuleysi eftir mánuðum 1989 og samanburðartölur fyrir 1988.

	1988			1989		
	Mann- afli*)	Meðalfj. atvinnul.	Hlutfall	Mann- afli*)	Meðalfj. atvinnul.	Hlutfall
janúar	121.300	1.059	0,9%	125.900	2.697	2,4%
febrúar	121.300	793	0,7%	125.900	2.628	2,1%
mars	121.300	798	0,7%	125.900	2.489	2,0%
apríl	124.300	640	0,5%	129.000	1.806	1,4%
maí	127.900	544	0,4%	132.700	1.799	1,4%
júní	131.300	573	0,4%	136.200	1.922	1,4%
júlí	134.700	528	0,4%	139.800	1.810	1,3%
ágúst	131.900	470	0,4%	136.900	1.881	1,4%
sept.	129.200	514	0,4%	134.100	1.516	1,1%
okt.	126.500	706	0,6%	131.200	1.848	1,4%
nóv.	123.700	1.187	1,0%	128.400	2.183	1,7%
des.	123.700	2.092	1,7%	128.400	2.643	2,1%
Meðaltal	126.500	826	0,7%	131.200	2.124	1,6%

*) Áætlun Þjóðhagsstofnunar.

Tafla 5.2 Heildarfrjöldi skráðra atvinnuleysisdaga 1989, skipting þeirra á ársfrjörungum og landshluta og samanburðartölur fyrir 1988.

	1.ársfj.	2.ársfj.	3.ársfj.	4.ársfj.	1989	1988
Höfuðborgarsvæði ¹⁾	55.515	55.179	56.131	56.383	223.208	46.632
Vesturland	15.640	10.768	10.213	13.377	49.998	27.255
Vestfirðir ²⁾	4.881	2.590	1.647	1.400	10.518	4.044
Norðurland vestra	18.306	12.161	5.753	9.890	46.110	26.041
Norðurland eystra	29.128	14.927	12.908	24.143	81.106	43.079
Austurland	17.896	8.275	4.673	10.682	41.526	19.265
Suðurland	20.420	11.043	11.940	16.366	59.739	35.188
Reykjanes	13.076	4.822	9.540	12.373	39.811	13.172
Allt landið	174.862	119.765	112.805	144.584	552.016	214.676
Meðaltal atvinnuleysisdaga á mánuði	58.287	39.922	37.602	48.195	184.005	
Meðalatvinnuleysi á mánuði ³⁾	2.690	1.842	1.735	2.224	2.124	
Meðaltal atvinnuleysisdaga á mánuði 1988	19.141	12.704	10.925	28.788		17.890
Meðalatvinnuleysi á mánuði 1988	883	586	504	1.328		826

Skýringar: 1) Höfuðborgarsvæðið er Reykjavík, Seltjarnarnes, Kópavogur, Garðabær, Hafnarfjörður og Mosfellsbær.

2) Dranganes og Hólmavík eru hér talin til Norðurlands vestra.

3) Atvinnuleysisdagar hvers mánaðar deilt með meðalfjölda vinnudaga í mánuði (vinnudagar í mánuði eru taldir 21,67, þótt það passi ekki alveg).

Tafla 5.3 Skipting atvinnuleysis milli karla og kvenna eftir mánuðum.

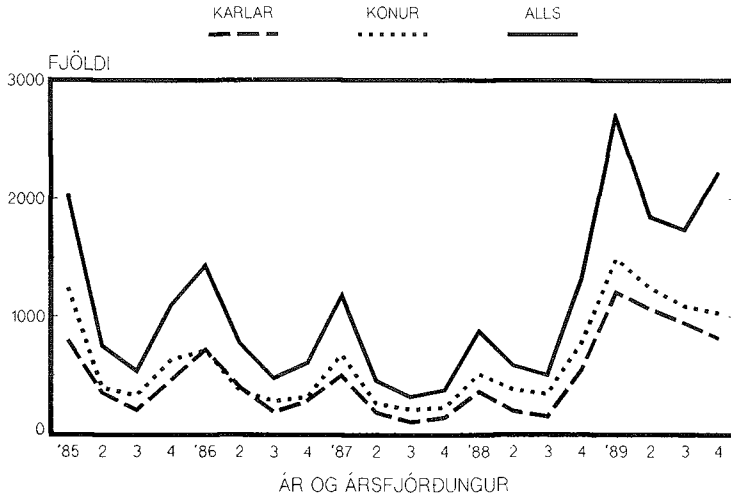
	Karlar	Konur	Alls
janúar	1.264	1.703	2.967
febrúar	1.181	1.447	2.628
mars	1.172	1.317	2.489
apríl	842	964	1.806
maí	817	982	1.799
júní	781	1.141	1.922
júlí	748	1.062	1.810
ágúst	825	1.056	1.881
september	661	855	1.516
október	754	1.094	1.848
nóvember	954	1.229	2.183
desember	1.239	1.404	2.643
Ársmeðaltal	937	1.188	2.214

Tafla 5.4 Fjöldi atvinnulausra 1981-1989.

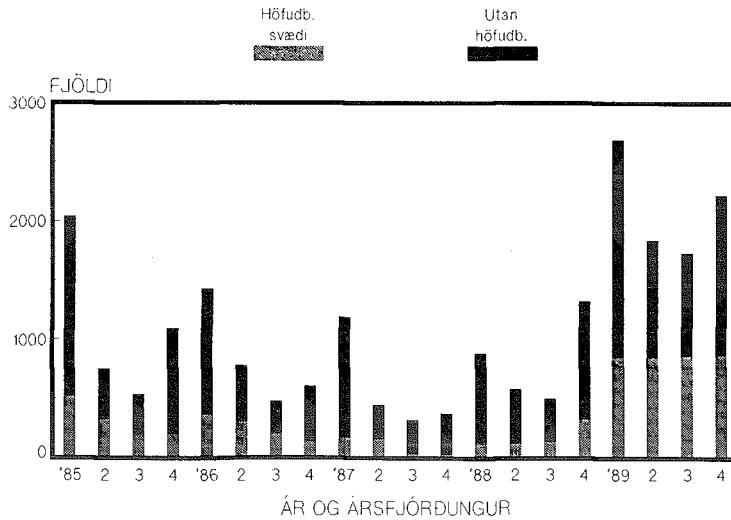
	1981	1982	1983	1984	1985	1986	1987	1988	1989
janúar	870	3.369	2.346	3.884	2.630	2.371	2.350	1.059	2.967
febrúar	673	944	1.676	2.606	1.378	1.099	656	793	2.628
mars	565	618	1.406	1.777	2.104	823	570	798	2.489
apríl	363	382	990	1.155	843	866	557	640	1.806
maí	263	344	843	1.091	756	786	406	544	1.799
júní	205	458	920	857	659	683	414	573	1.922
júlí	182	330	689	775	620	655	421	528	1.810
ágúst	180	310	680	820	580	465	339	470	1.881
september	224	240	531	536	416	308	203	514	1.516
október	208	258	677	1.117	474	357	214	706	1.848
nóvember	413	560	1.255	1.290	959	479	268	1.187	2.183
desember	744	1.412	2.235	1.856	1.857	982	652	2.092	2.643
Meðaltal	407	769	1.187	1.481	1.106	823	588	826	2.124

ATVINNULEYSI 1985-1989

Medaltal í ársfjórðung:



Atvinnuleysi 1985-1989



5.1 Vinnudeilur á árinu 1989.

Hér fer á eftir yfirlit yfir vinnudeilur ársins 1989. Meðalfjöldi þátttakenda er víðast áætlaður. Við gerð þessa yfirlits hefur verið tekið mið af þeim vinnustöðvunum sem tilkynningar bárust um til Ríkissáttasemjara. Við áætlun á meðalfjölda þátttakenda hefur verið tekið mið af atkvæðabærum félagsmönnum viðkomandi félags, þar sem tekið hefur verið tillit til auglýstra undanþága sbr. 19. grein laga um opinbera starfsmenn. Þess ber að geta, að ekki hefur verið tekið tillit til tímabundinna undanþága frá verkfalli þar sem ekki er vitað um nákvæman fjölda þeirra. Stærst var verkfall Bandalags háskólanna hjá ríkinu sem stóð frá 6. apríl til 18. maí.

Verkfallsaðili (Verkbannsaðili)	Verkfall		Meðalfjöldi þátttakenda
	Hófst	Lauk	
Rafiðnaðarsamband Íslands v/félagsmanna hjá ríkinu	28. sept.	13. okt.	150
Stéttarfélag íslenskra félagsráðgjafa v/borgarstarfsmanna	10. maí	18. maí	34
Stéttarfélag íslenskra félagsráðgjafa v/ríkisstarfsmanna	6. apríl	18. maí	39
Iðjuþjálfarafélag Íslands	6. apríl	18. maí	16
Matvæla- og næringafræðingafélag Íslands	6. apríl	18. maí	35
Sálfræðingafélag Íslands v/ríkisstarfsmanna	6. apríl	18. maí	42
Sálfræðingafélag Íslands v/borgarstarfsmanna	6. apríl	18. maí	19
Stéttarfélag lögfræðinga í ríkisþjónustu	6. apríl	18. maí	99
Félag háskólamenntaðra hjúkrunarfræðinga	6. apríl	18. maí	68
Félag íslenskra náttúrufræðinga v/ríkisstarfsmanna	6. apríl	18. maí	301
Félag íslenskra náttúrufræðinga v/Búnaðarfélag Íslands	6. apríl	18. maí	20
Félag bókasafnsfræðinga	6. apríl	18. maí	66
Félag íslenskra fræða	6. apríl	18. maí	28
Félag íslenskra sjúkraþjálfara	6. apríl	18. maí	28
Hið íslenska kennarafélag	6. apríl	18. maí	1.023
Hið íslenska kennarafélag v/Verslunarskóli Íslands	6. apríl	18. maí	60

Tafla 4.1 Verkföll og verkbönn 1970-1989.

	Fjöldi vinnu- stöðv- ana	Dagar með vinnu- stöðv.	Fjöldi þáttak- enda	Landv.- fólk í ASÍ	Far- og fiskis. sjómenn	Aðrir	Samtals
1970	65	48	15.705	296.596	7.147	-	303.743
1971	7	79	1.790	6.120	26.139	180	32.439
1972	5	56	1.100	7.225	4.946	-	12.171
1973	5	90	729	4.714	9.678	-	14.392
1974	94	63	30.948	89.745	3.917	-	93.662
1975	122	86	20.843	21.907	41.369	596	63.872
1976	123	24	35.219	263.079	46.871	-	309.950
1977	292	78	40.843	52.065	-	137.533	189.598
1978	7	36	29.910	45.630	-	5.640	51.270
1979	13	53	805	1.000	14.835	135	15.970
1980	14	48	4.220	16.044	3.696	11.020	30.760
1981	9	64	4.392	1.230	71.580	5.600	78.410
1982	17	108	40.740	80.782	38.234	-	119.016
1983	1	1	14	9	-	-	9
1984	7	70	12.036	6.278	14	294.807	301.099
1985	13	121	6.434	1.770	89.715	-	91.485
1986	4	13	847	657	414	-	1.071
1987	34	116	8.432	8.773	66.140	23.614	98.527
1988	15	131	11.642	100.773	-	-	100.773
1989	16	611	2.028	2.250	-	77.720	79.970

6.1 Kaupvísitölur.

Í kjölfar kjarasamninga 6. desember 1986 var útreikningi kauptaxtavísitölu A.S.Í. hætt. Í stað hennar var ákveðið að birta vísitölur unnar beint úr úrtaki Kjararannsóknarnefndar.

Í töflu 6.1. er sýnd vísitala hreins tímakaups eftir starfsstéttum vegin eftir atvinnugreinum. Hafa ber hugfast að þessar tölur eru byggðar á úrtaki og sveiflur í samsetningu úrtaks endurspeglast í töflunni.

Í töflum 6.2 og 6.3 eru sýndar samsvarandi vísitölur fyrir greitt tímakaup og meðaltímakaup. Þess ber að geta, að töflum í þessum kafla hefur fækkað nokkuð frá síðasta fréttabréfi. Þannig hafa töflur yfir vísitölu kaupmáttar greidds tímakaups og meðaltímakaups verið feldar niður, enda koma þær einnig fyrir í töflum 3.1 - 3.8. Í töflum 6.4 og 6.5 eru sýndar vísitölur heildartekna fullvinnandi einstaklinga og ásamt kaupmætti þeirra samkvæmt úrtaki Kjararannsóknarnefndar.

Tafla 6.1 Vísitala hreins tímakaups vegin eftir atvinnugreinum og starfsstéttum (1980=100).

	Verka- karlar	Verka- konur	Iðn.- menn	Afgr.- karlar	Afgr.- konur	Skr.st.- karlar	Skr.st.- konur	Alls
1981	151	152	157	148	147	147	151	152
1982	236	229	243	224	224	233	226	233
1983	360	354	363	342	346	352	349	356
1984	445	437	451	422	421	439	436	440
1985	592	584	614	569	556	615	607	594
1986	794	750	795	761	724	806	796	780
1987	1.103	1.075	1.215	1.042	1.042	1.139	1.095	1.113
1988	1.387	1.367	1.576	1.334	1.321	1.488	1.409	1.421
1983I	321	312	323	294	294	315	307	315
II	353	350	357	336	335	354	343	350
III	372	372	374	356	364	371	359	370
IV	395	383	397	381	391	369	387	390
1984I	411	399	405	382	391	382	379	400
II	433	429	440	406	414	413	424	429
III	446	446	457	428	421	455	444	446
IV	488	476	503	472	460	505	496	488
1985I	534	527	547	516	507	555	567	537
II	559	546	579	540	526	584	564	559
III	608	602	642	589	569	632	614	612
IV	668	659	687	631	623	691	683	668
1986I	697	682	723	669	650	683	698	693
II	785	746	753	748	712	794	776	764
III	793	738	776	748	719	831	797	774
IV	902	836	927	877	814	914	913	888
1987I	1.008	976	1.049	871	948	988	1.032	1.000
II	1.069	1.022	1.135	1.026	1.011	1.118	1.040	1.067
III	1.106	1.092	1.272	1.051	1.053	1.108	1.041	1.122
IV	1.228	1.208	1.403	1.217	1.153	1.341	1.263	1.262
1988I	1.288	1.262	1.444	1.205	1.213	1.412	1.336	1.313
II	1.363	1.353	1.530	1.281	1.278	1.420	1.301	1.381
III	1.438	1.418	1.690	1.437	1.385	1.515	1.466	1.486
IV	1.469	1.435	1.639	1.412	1.406	1.604	1.532	1.503
1989I	1.416	1.392	1.712	1.370	1.411	1.573	1.569	1.492
II	1.527	1.478	1.763	1.492	1.444	1.695	1.665	1.580
III	1.517	1.494	1.796	1.438	1.444	1.756	1.651	1.587

Tafla 6.2 Vísitala greidds tímakaups, vegin eftir starfsstéttum og atvinnugreinum (1980=100).

	Verka- karlar	Verka- konur	Iðn- menn	Afgr- karlar	Afgr- konur	Skr.st.- karlar	Skr.st.- konur	Alls
1981	151	154	157	148	147	148	151	152
1982	237	237	246	226	224	233	225	236
1983	361	363	370	347	346	353	348	359
1984	442	444	453	430	422	437	435	442
1985	586	597	614	578	559	613	607	597
1986	788	788	797	795	734	803	798	789
1987	1.082	1.081	1.226	1.086	1.049	1.138	1.100	1.118
1988	1.360	1.367	1.580	1.377	1.336	1.485	1.411	1.426
1983I	323	323	329	298	295	315	306	319
II	355	359	365	341	334	355	343	354
III	372	377	384	364	364	371	358	373
IV	393	395	403	385	392	370	387	392
1984I	410	408	408	391	392	383	379	401
II	431	430	444	414	415	412	424	429
III	446	455	455	436	421	452	443	447
IV	482	484	504	480	461	503	495	489
1985I	522	529	547	524	509	552	566	536
II	555	559	579	545	529	580	565	562
III	605	610	643	598	572	629	614	615
IV	663	690	688	644	628	689	682	674
1986I	693	725	721	691	658	680	698	701
II	777	771	756	782	726	792	776	770
III	793	784	785	778	726	827	797	788
IV	890	870	927	931	826	913	921	898
1987I	985	977	1.052	919	953	985	1.034	999
II	1.048	1.021	1.142	1.064	1.020	1.116	1.042	1.069
III	1.084	1.094	1.266	1.092	1.061	1.106	1.044	1.122
IV	1.211	1.231	1.445	1.269	1.163	1.344	1.282	1.285
1988I	1.240	1.250	1.453	1.257	1.218	1.408	1.337	1.314
II	1.331	1.345	1.544	1.313	1.284	1.417	1.303	1.381
III	1.418	1.407	1.688	1.467	1.400	1.514	1.470	1.491
IV	1.453	1.467	1.635	1.470	1.443	1.600	1.534	1.518
1989I	1.444	1.425	1.741	1.394	1.429	1.570	1.574	1.529
II	1.537	1.476	1.805	1.543	1.457	1.691	1.667	1.609
III	1.542	1.517	1.858	1.478	1.448	1.752	1.652	1.630

Tafla 6.3 Vísitala meðaltímakaups, vegin eftir atvinnugreinum og starfsstéttum. (1980=100).

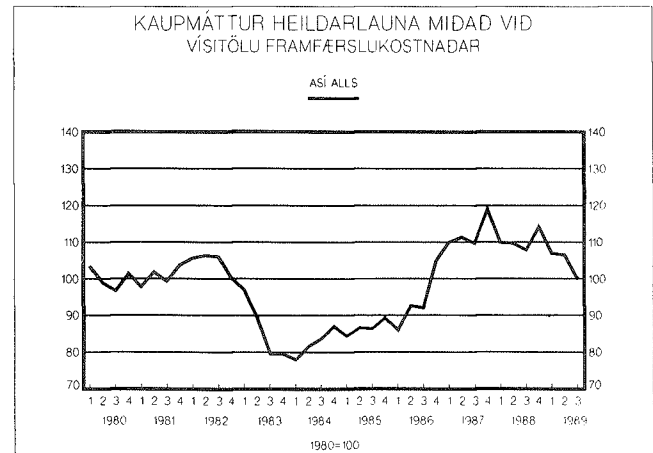
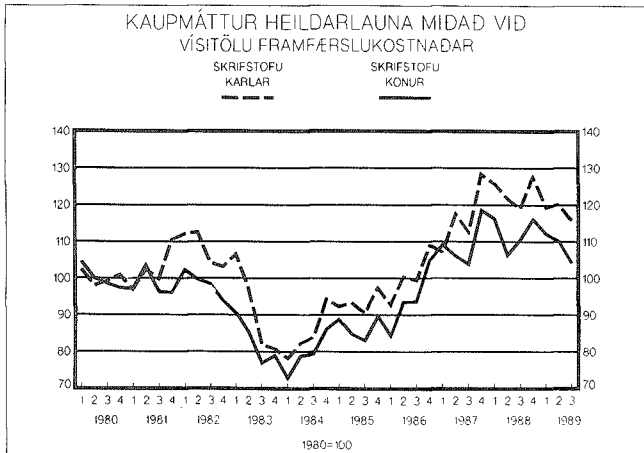
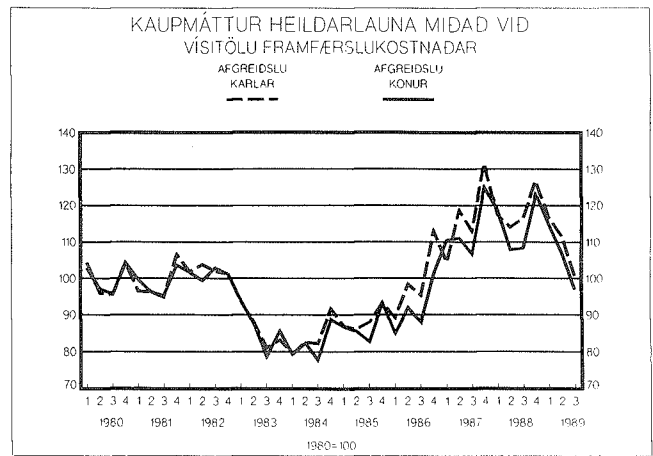
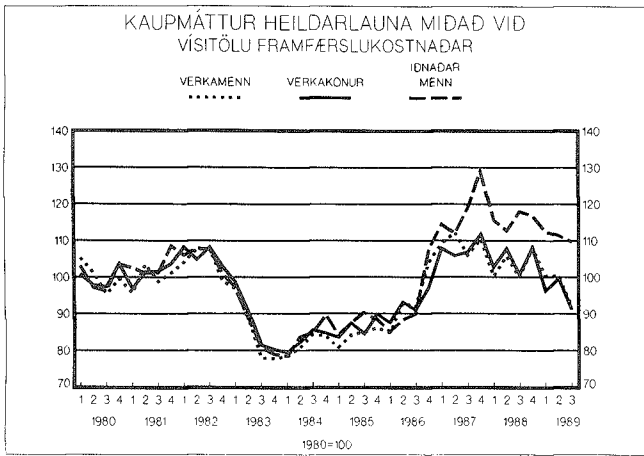
	Verka- karlar	Verka- konur	Iðn.- menn	Afgr.- karlar	Afgr.- konur	Skr.st.- karlar	Skr.st.- konur	Alls
1981	150	153	156	149	148	150	151	152
1982	235	238	243	228	228	239	226	236
1983	356	364	364	352	352	363	350	359
1984	441	446	452	440	433	447	436	444
1985	590	604	616	600	587	632	615	605
1986	798	793	801	819	760	829	809	800
1987	1.114	1.101	1.243	1.154	1.109	1.163	1.122	1.147
1988	1.390	1.378	1.585	1.471	1.419	1.548	1.451	1.458
1983I	319	323	322	300	300	328	305	318
II	352	360	359	344	341	366	343	354
III	365	376	378	368	364	376	359	370
IV	389	397	395	395	402	382	392	392
1984I	405	406	402	396	397	388	379	399
II	427	434	441	420	422	422	425	430
III	448	458	457	444	427	458	443	450
IV	485	487	509	499	486	520	497	496
1985I	524	533	543	539	532	569	573	540
II	559	569	584	564	554	602	574	572
III	608	615	645	617	591	643	616	621
IV	670	697	690	679	670	716	697	686
1986I	705	731	715	711	680	714	708	711
II	782	776	756	803	750	817	786	778
III	792	789	786	798	737	847	810	794
IV	911	877	947	966	871	939	933	918
1987I	1.019	1.002	1.082	960	995	997	1.048	1.027
II	1.089	1.043	1.148	1.129	1.074	1.142	1.062	1.097
III	1.106	1.111	1.278	1.158	1.102	1.131	1.069	1.145
IV	1.238	1.246	1.463	1.368	1.268	1.384	1.309	1.318
1988I	1.250	1.253	1.478	1.375	1.333	1.458	1.382	1.345
II	1.382	1.365	1.528	1.378	1.341	1.480	1.345	1.415
III	1.427	1.407	1.688	1.536	1.444	1.574	1.498	1.508
IV	1.501	1.487	1.644	1.586	1.559	1.679	1.577	1.562
1989I	1.485	1.432	1.716	1.511	1.541	1.664	1.616	1.563
II	1.566	1.500	1.795	1.647	1.550	1.764	1.687	1.639
III	1.551	1.521	1.863	1.565	1.510	1.830	1.684	1.653

Tafla 6.4 Vísitala heildarlauna, vegin eftir starfsstéttum og atvinnugreinum. (1980=100).

	Verka- karlar	Verka- konur	Iðn.- menn	Afgr.- karlar	Afgr.- konur	Skr.st.- karlar	Skr.st.- konur	Alls
1981	151	152	156	149	149	155	148	152
1982	238	241	240	233	231	245	224	238
1983	353	364	358	360	360	378	346	358
1984	444	451	457	457	445	460	432	449
1985	604	621	630	638	626	671	623	623
1986	815	803	809	864	799	873	822	818
1987	1.132	1.119	1.230	1.214	1.174	1.208	1.132	1.166
1988	1.343	1.360	1.500	1.541	1.486	1.601	1.458	1.432
1983I	315	321	317	305	306	347	295	316
II	353	361	354	351	349	387	340	356
III	359	375	373	374	363	378	355	367
IV	385	396	390	411	423	399	390	393
1984I	399	405	399	405	403	398	371	397
II	427	435	443	437	436	435	417	432
III	463	470	467	452	428	461	436	460
IV	487	492	521	533	516	548	500	506
1985I	522	540	545	562	561	597	574	546
II	580	603	603	594	589	643	584	596
III	630	627	670	653	614	670	616	641
IV	684	714	703	742	743	774	712	710
1986I	712	734	714	749	713	778	708	722
II	794	796	756	842	787	859	800	794
III	806	798	789	837	771	872	822	808
IV	946	883	979	1.028	920	991	953	949
1987I	1.044	1.032	1.095	998	1.057	1.024	1.043	1.052
II	1.122	1.058	1.120	1.187	1.110	1.175	1.061	1.113
III	1.120	1.129	1.257	1.194	1.127	1.189	1.097	1.159
IV	1.241	1.255	1.448	1.478	1.405	1.442	1.332	1.337
1988I	1.199	1.231	1.384	1.409	1.423	1.506	1.392	1.315
II	1.336	1.363	1.425	1.443	1.363	1.539	1.345	1.385
III	1.353	1.364	1.597	1.581	1.468	1.612	1.498	1.461
IV	1.483	1.482	1.595	1.738	1.687	1.749	1.592	1.566
1989I	1.440	1.383	1.614	1.676	1.647	1.712	1.612	1.534
II	1.539	1.531	1.712	1.713	1.643	1.846	1.691	1.634
III	1.485	1.472	1.778	1.621	1.563	1.866	1.679	1.612

Tafla 6.5 Vísitala kaupmáttar heildarlauna, vegin eftir starfsstéttum og atvinnugreinum (1980=100).

	Verka- karlar	Verka- konur	Ön.- menn	Afgr.- karlar	Afgr.- konur	Skr.st.- karlar	Skr.st.- konur	Alls
1981	99,8	100,9	103,4	98,6	98,7	102,4	98,2	100,7
1982	104,6	106,1	105,6	102,2	101,4	108,0	98,8	104,5
1983	85,3	87,7	86,4	86,5	86,4	91,6	83,1	86,2
1984	81,8	83,0	84,2	84,1	82,1	84,6	79,4	82,8
1985	84,1	86,5	87,7	88,7	87,1	93,4	86,5	86,7
1986	93,4	92,1	92,7	99,0	91,6	100,1	94,3	93,9
1987	109,5	108,1	118,6	116,9	113,3	116,4	109,3	112,3
1988	103,5	104,0	115,6	118,7	114,6	123,5	112,4	110,4
1983I	96,8	98,6	97,2	93,6	94,0	106,6	90,6	97,0
II	88,6	90,7	88,8	88,2	87,6	97,2	85,2	89,3
III	77,9	81,4	80,6	81,0	78,6	81,9	76,9	79,5
IV	77,8	80,2	79,0	83,2	85,6	80,8	79,0	79,5
1984I	78,3	79,4	78,4	79,6	79,3	78,1	72,8	78,0
II	80,6	82,1	83,6	82,6	82,4	82,2	78,8	81,6
III	84,3	85,4	84,9	82,2	77,9	83,8	79,3	83,7
IV	83,9	84,7	89,7	91,7	88,9	94,3	86,1	87,0
1985I	80,8	83,5	84,2	87,0	86,8	92,3	88,8	84,4
II	84,2	87,5	87,6	86,2	85,6	93,3	84,8	86,6
III	85,0	84,5	90,3	88,0	82,9	90,4	83,0	86,4
IV	86,1	89,9	88,4	93,4	93,5	97,4	89,6	89,3
1986I	84,8	87,5	85,0	89,2	85,0	92,7	84,4	86,0
II	92,8	93,1	88,3	98,4	91,9	100,4	93,4	92,7
III	91,8	90,9	89,9	95,3	87,8	99,3	93,6	92,0
IV	104,1	97,1	107,7	113,1	101,2	109,0	104,9	104,9
1987I	109,2	107,8	114,5	104,4	110,4	107,1	109,1	110,0
II	112,2	105,7	112,0	118,7	111,1	117,5	106,1	111,4
III	106,0	106,8	119,0	113,0	106,9	112,5	103,8	109,7
IV	110,5	111,8	128,9	131,6	125,1	128,4	118,6	119,1
1988I	100,2	102,8	115,6	117,7	118,9	125,8	116,3	109,9
II	105,7	107,8	112,7	114,1	107,9	121,7	106,3	109,6
III	99,9	100,7	117,9	116,6	108,3	119,0	110,5	107,8
IV	108,2	108,1	116,4	126,8	123,1	127,6	116,1	114,2
1989I	100,3	96,3	112,4	116,7	114,7	119,3	112,2	106,9
II	100,3	99,7	111,5	111,6	107,0	120,3	110,2	106,5
III	99,2	91,4	110,4	100,6	97,0	115,8	104,2	100,1



Þróun tímakaups: Vísitölur 1980 = 100.

	1982	1983	1984	1985	1986	1987	1988
1. Gr.tímak. verkam.	237,2	360,6	442,2	586,0	788,3	1.082	1.360
2. Gr.tímak. verkakv.	237,2	363,5	444,1	597,1	787,5	1.081	1.367
3. Gr.tímak. iðnaðarm.	246,2	370,1	452,6	614,4	797,2	1.226	1.580
4. Gr.tímak. af.ka.	226,5	346,9	430,0	578,0	795,4	1.086	1.377
5. Gr.tímak. af.ko.	223,9	346,3	422,5	559,3	734,0	1.049	1.336
6. Gr.tímak. sk.ka.	232,7	352,6	437,5	612,9	803,3	1.138	1.485
7. Gr.tímak. sk.ko.	225,4	348,5	435,2	606,7	797,8	1.100	1.411
8. Lágmarkst.lífeyrisþ.	233,7	357,6	462,9	661,6	825,1	1.122	1.425
9. Ráðstöfunart.á mann	247,5	394,8	505,3	742,8	995,4	1.394	1.715
10. Vísit. framfærsluk.	227,8	419,8	542,3	717,9	870,6	1.034	1.297

Þróun kaupmáttar: Vísitala 1980 = 100.

1. Gr.tímak. verkam.	104,1	85,9	81,5	81,6	90,6	104,6	104,9
2. Gr.tímak. verkakv.	104,1	86,6	81,9	83,2	90,5	104,3	105,7
3. Gr.tímak. iðnaðarm.	108,1	88,2	83,5	85,6	91,6	118,2	121,8
4. Gr.tímak. af.ka.	99,4	82,6	79,3	80,5	91,4	104,7	106,1
5. Gr.tímak. af.ko.	98,3	82,5	77,9	77,9	84,3	101,4	103,0
6. Gr.tímak. sk.ka.	104,9	86,5	82,4	88,1	95,3	109,7	114,5
7. Gr.tímak. sk.ko.	98,9	83,0	80,2	84,5	91,6	106,3	108,7
8. Lágmarkst.lífeyrisþ.	101,4	85,2	85,3	92,2	94,8	108,7	109,8
9. Ráðstöfunart.á mann	106,8	94,2	93,4	103,7	114,1	135,1	132,5

Kaupmáttur miðast hér við vísitölu framfærslukostnaðar, nema kaupmáttur ráðstöfunartekna, sem miðast við verðbreytingar einkaneyslu.

- 1-7. Greitt tímakaup skv. úrtaksathugun Kjararannsóknarnefndar.
8. Heimild: Tryggingastofnun ríkisins.
9. Heimild: Þjóðhagsstofnun.
10. Heimild: Hagstofa Íslands.