

Júlí 1990

88

Fréttabréf

Kjararannsóknarnefndar  
1. ársfjórðungur 1990

## Skilgreiningar

- Kjararannsóknarnefnd:** Nefndin, sem er sjálfstæð stofnun, er samstarfsnefnd aðila vinnu-  
markaðarins og er skipuð fulltrúum ASÍ, VSÍ, FÍI og VMS.
- Meðaltíma kaup:** Útborguð laun (þ.e. allar tekjur á tímabilinu) deilt með fjölda unninna  
stunda.
- Hreint tíma kaup:** Laun án orlofs fyrir dagvinnu að viðbættum hvers kyns aukagreiðslum  
svo sem yfirborgunum, fæðis- ferða-, fata- og verkfærapeningum deilt  
með dagvinnutímum. Þessi stærð er því hlutur dagvinnu í  
meðaltíma kaupi.
- Greitt tíma kaup:** Hreint tíma kaup að viðbættu bónusálagi.
- Meðalvinnutími:** Meðalvinnustundafjöldi í eftir- og næturvinnu er fundinn út frá þeim  
sem vinna fleiri en 400 dagvinnustundir á ársfjórðungi og útkoman  
síðan hækkuð upp til samræmis við 40 stundir í dagvinnu.
- Kaupmátur:** Kaupmáttarútreikningar í 3. kafla Fréttabréfsins byggjast á breytingum  
á greiddu tíma kaupi og framfærsluvisitölu.
- Fast starf:** Þeir einstaklingar sem eru í úrtaki á þrem samliggjandi ársfjórðungum  
teljast í föstu starfi á mið-ársfjórðungnum.
- Fullt starf:** Þeir einstaklingar sem vinna í meira en 400 dagvinnustundir á  
ársfjórðungi teljast vera í fullu starfi.

Útgefandi:  
Kjararannsóknarnefnd  
Borgartúni 22  
Ábm. Ásmundur Stefánsson  
Prentun: Oddi hf.

# FRÉTTABRÉF

## 88

Kjararannsóknarnefnd er  
þannig skipuð í júní 1990:

Ásmundur Stefánsson, formaður.  
Hannes G. Sigurðsson  
Karl Steinar Guðnason  
Hjörtur Eiríksson  
Magnús L. Sveinsson  
Harpa Halldórsdóttir

# EFNISYFIRLIT

1.1 Helstu niðurstöður fréttabréfsins. . . . .	3
1.2 Samsetning úrtaks Kjararannsóknarnefndar. . . . .	5
1.3 Paraður samanburður. . . . .	5
1.4 Laun verkafólks og iðnaðarmanna hjá Reykjavíkurborg. . . . .	7
2.1 Tímakaup á 4. ársfjórðungi 1989. . . . .	8
2.2 Launadreifing. . . . .	19
2.3 Dreifing mánaðarlauna með og án yfirvinnu. . . . .	20
2.4 Vinnutími fólks í fullu starfi. . . . .	25
2.5 Vinnutími fastra starfsmanna. . . . .	27
3.1 Tímakaup - kaupmáttur. . . . .	29
4.1 Laun og launatengd gjöld . . . . .	42
5.1 Kaupvísitölur. . . . .	49

## MYNDIR

Dreifing greiddra dagvinnulauna . . . . .	22
Dreifing heildarlauna . . . . .	24
Dreifing vinnutíma fólks í fullu starfi . . . . .	26
Dreifing vinnutíma fólks í föstu starfi á 4. ársfjórðungi 1988 . . . . .	28
Kaupmáttur tímakaups, verkafólk og iðnaðarmenn . . . . .	38
Kaupmáttur tímakaups, afgreiðslufólk . . . . .	38
Kaupmáttur tímakaups, skrifstofufólk . . . . .	38
Kaupmáttur lágmarkslauna. . . . .	41
Kaupmáttur heildarlauna, verkafólk og iðnaðarmenn . . . . .	55
Kaupmáttur heildarlauna, afgreiðslufólk . . . . .	55
Kaupmáttur heildarlauna, skrifstofufólk . . . . .	55

## 1.1 Helstu niðurstöður fréttabréfsins.

Tímakaup hækkaði um tæp 10% að meðaltali frá 1. ársfjórðungi 1989 til sama tíma 1990. Til samanburðar hækkaði framfærsluvísitala um rúm 22% og minnkaði kaupmáttur því um rúm 10%.

Í töflu 1.1 eru helstu niðurstöður könnunarinnar bornar saman við niðurstöður fyrra árs, en þar koma fram meðaltöl greidds tímakaups í dagvinnu og meðaltímakaups allra vinnustunda einstakra starfsstétta. Þess ber að geta, að mikil hækkun á tímakaupi afgreiðslukarla er til komin vegna þess hversu lágt kaup þeirra mældist á fyrsta ársfjórðungi 1989, samanborið við ársfjórðunginn á undan og eftir. Þetta verður að hafa í huga við túlkun niðurstaðna.

Tafla 1.1 Tímakaup á 1. ársfjórðungi 1990 og hækkun frá sama tímabili fyrra árs.

Störf	Vog %	Greitt tímak.	Hækkun %	Breyting kaupm. tímak.	Meðal tímak.	Hækkun %
Verkakarlar	33	361	10,2	-10,0	419	8,9
Verkakonur	19	335	8,2	-11,6	366	7,8
Iðnaðarmenn	19	533	8,3	-11,5	598	9,2
Afgr.karlar	4	437	19,5	-2,4	498	17,9
Afgr.konur	8	329	9,6	-10,4	386	10,5
Skrifst.karlar	7	640	12,5	-8,1	695	10,4
Skrifst.konur	10	453	7,0	-12,6	469	3,6
Allir		418	9,6	-10,4	468	8,8

Í töflu 1.2 gefur að líta yfirlit yfir meðalfjölda vinnustunda fólks í fullu starfi. Meðalvinnutími mælist 46,6 stund sem er sami fjöldi og árið áður. Hjá verkakörllum, afgreiðslukörllum og skrifstofukonum hefur vinnutími styst um 0,3 til 1,9 stundir á viku. Hjá öðrum hópum lengdist vinnutíminn eða stóð í stað.

Tafla 1.2 Meðalfjöldi vinnustunda á viku.

Störf	1. ársfj. 1989	1. ársfj. 1990	Breyting tímar
Verkakarlar	50,2	49,9	-0,3
Verkakonur	43,6	44,5	0,9
Iðnaðarmenn	47,2	47,8	0,6
Afgr.karlar	49,9	48,0	-1,9
Afgr.konur	47,0	47,7	0,7
Skrifst.karlar	42,1	42,1	-0,0
Skrifst.konur	40,6	39,5	-1,1
Allir	46,6	46,6	0,0

Á grundvelli framangreindra upplýsinga um meðaltímalaun og meðalvinnutíma má reikna út viku- og mánaðartekjur einstakra starfshópa miðað við fullt starf. Þessar tekjur hafa breyst sem hér segir, en um heildarlaun er að ræða þ.e. laun með yfirvinnu:

Tafla 1.3 Viku- og mánaðartekjur fólks í fullu starfi.

Störf	Viku-	Mánaðar-	Viku-	Mánaðar-	Breyt.	
	tekjur	tekjur	tekjur	tekjur	Hækkun	kaupm.
	1989:1	1989:1	1990:1	1990:1	%	%
Verkakarlar	19.339	83.795	20.878	90.466	8,0	-11,8
Verkakonur	14.815	64.193	16.285	70.562	9,9	-10,2
Iðnaðarmenn	25.919	112.308	28.622	124.019	10,4	- 9,8
Afgr.karlar	21.101	89.680	23.927	101.689	13,4	- 7,4
Afgr.konur	16.465	69.976	18.426	78.309	11,9	- 8,6
Skrifst.karlar	26.522	111.661	29.264	123.204	10,3	- 9,9
Skrifst.konur	18.413	77.520	18.547	78.083	0,7	-17,7
Allir	19.957	84.967	21.765	93.589	10,1	-10,0

Breyting tímakaups, kaupmáttar og vinnutíma frá fjórða ársfjórðungi árið 1989 til fyrsta ársfjórðungs árið 1990 kemur fram í töflu 1.4. Greitt tímakaup lækkaði um 2,2%. Þar sem framfærsluvísitalan hækkaði um 3,6% á sama tíma rýrnaði kaupmáttur um 5,6%.

Tafla 1.4 Breyting tímakaups og vinnutíma frá 4. ársfj. 1989 til 1. ársfj. 1990.

Starf	Vog	Hækkun	Breyting	Hækkun	Breyting
	%	greidds	kaupm.	meðal-	vinnutíma
	%	tímak.	%	tímak.	tímar
		%		%	
Verkakarlar	33	-4,1	-8,9	-4,9	-1,3
Verkakonur	19	-3,5	-8,3	-5,6	0,3
Iðnaðarmenn	19	-1,5	-5,0	-1,9	-0,6
Afgr.karlar	4	1,2	-2,3	0,2	-0,6
Afgr.konur	8	2,6	-1,0	3,7	0,7
Skrifst.karlar	7	-2,4	-5,9	-2,2	0,4
Skrifst.konur	10	-0,4	-3,9	-1,8	-0,4
Allir		-2,2	-5,6	-3,0	-0,5

Vinnutími styttest um hálfa klukkustund milli ársfjórðunga og var þessi stytting mest meðal verkakarla, iðnaðarmanna og afgreiðslukarla. Nokkuð algengt er að vinnutími styttest á fyrsta ársfjórðungi miðað við næsta ársfjórðung á undan.

## 1.2 Samsetning úrtaks Kjararannsóknarnefndar.

Niðurstöður 1. ársfjórðungs 1990 byggjast á úrtaki 12.431 einstaklinga samanborið við 12.743 á 4. ársfjórðungi 1989, sem vinna hjá 122 fyrirtækjum samanborið við 112 á 4. ársfjórðungi. Af þessum 12.431 einstaklingum voru a.m.k. 6.367 einnig í úrtakinu á 4. ársfjórðungi og 3.827 einnig á 1. ársfjórðungi 1989.

Þau fyrirtæki sem tóku þátt í könnuninni á báðum ársfjórðungum voru 93 talsins, 29 ný fyrirtæki bættust við og 19 féllu út miðað við 4. ársfjórðung 1989.

Tafla 1.5 Skipting úrtaksins í störf og atvinnugreinar.

	Ófag- lærðir	Fag lærðir	Afgr. störf	Skrifst. störf	Samtals
Fiskiðnaður	2.284	89	4	34	2.411
Annar iðnaður	1.997	478	158	294	2.927
Byggjstarfsemi	586	248	0	35	869
Verslun	1.208	190	2.016	549	3.963
Samgöngur	311	12	6	207	536
Annað	1.060	278	16	371	1.725
Samtals	7.446	1.295	2.200	1.490	12.431

## 1.3 Paraður samanburður.

Þessi mikla hreyfing á hvaða fyrirtæki eru í úrtakinu, ásamt því að velta starfsmanna hjá einstökum fyrirtækjum er mikil, veldur því að niðurstöður verða sveiflukennndar og þar af leiðandi óöruggar.

Til þess að forðast þessar sveiflur má nota aðra aðferð við mat kauphækkana milli ársfjórðunga, en hún er að byggja útreikning launahækkana einungis á launum þeirra einstaklinga sem koma fyrir á tveim ársfjórðungum. Sú aðferð gefur gott mat á hækkuninni milli tveggja tímabila. Hins vegar er ástæða til að vara við því að leggja saman prósentuhækkanir úr tveim slíkum þörunum, t.d. með því að mynda vísitölu. Ástæðan er að þær byggja ekki á sama grunni og því er hætta á tvítalningu eða vantalingu.

Í töflu 1.6 og 1.7 kemur fram launaþróun þeirra einstaklinga sem koma fyrir á tveim fjórðungum hjá sama vinnuveitanda. Hækkun tímakaups þeirra einstaklinga sem eru bæði í úrtaki á 4. ársfjórðungi 1989 og 1. ársfjórðungi 1990 er sýnd í töflu 1.6 og þeirra sem eru í úrtaki á 1. ársfjórðungi 1989 og 1990 í töflu 1.7.

Ef lítið er á breytinguna frá fjórða ársfjórðungi 1989 sýna þessar tvær aðferðir mjög svipaða niðurstöðu. Greitt tímakaup lækkar um 2,2% samkvæmt heildarúrtakinu en um 1,4% samkvæmt paraða úrtakinu. Hins vegar hækkar meðaltímakaupið um 1,1% samkvæmt paraða samanburðinum, en lækkar um 3,0% samkvæmt heildarúrtakinu.

Tafla 1.6 Breyting tímakaups einstaklinga sem koma fyrir á bæði 4. ársfjórðungi 1989 og 1. ársfjórðungi 1990.

Störf	Fjöldi	Greitt			Meðal		
		tímak. 89:4	tímak. 90:1	Hækkun %	tímak. 89:4	tímak. 90:1	Hækkun %
Verkakarlar	1.965	379	369	-2,7	424	416	-2,0
Verkakonur	1.567	359	347	-3,3	374	370	-1,0
Iðnaðarmenn	729	505	508	0,7	569	590	3,8
Afgr.karlar	329	426	434	2,0	470	500	6,5
Afgr.konur	759	306	315	2,8	354	369	4,1
Skrifst.karlar	208	662	647	-2,2	667	695	4,1
Skrifst.konur	446	481	471	-2,0	483	486	0,6
Vegið meðaltal	6.003	425	419	-1,4	461	466	1,1

Hækkanir þeirra einstaklinga sem eru í úrtaki á 1. ársfjórðungi 1989 og 1. ársfjórðungi 1990 eru sýndar í töflu 1.7.

Tafla 1.7 Breyting tímakaups einstaklinga sem koma fyrir á bæði 1. ársfjórðungi 1989 og sama tíma 1990.

Störf	Fjöldi	Greitt			Meðal		
		tímak. 89:1	tímak. 90:1	Hækkun %	tímak. 89:1	tímak. 90:1	Hækkun %
Verkakarlar	995	344	383	11,5	390	417	6,8
Verkakonur	972	313	339	8,4	331	356	7,5
Iðnaðarmenn	461	467	515	10,3	526	588	11,8
Afgr.karlar	213	380	422	10,9	427	494	15,7
Afgr.konur	502	281	321	14,2	331	382	15,3
Skrifst.karlar	128	607	657	8,1	653	712	8,9
Skrifst.konur	207	443	487	9,9	461	506	9,7
Vegið meðaltal	3.478	386	426	10,3	427	468	9,5

Á þessu tímabili voru hækkanir mjög svipaðar yfir heildina hjá þeim einstaklingum sem voru í könnuninni á báðum tímabilum og í úrtakinu í heild. Hækkun greidds tímakaups var þó heldur minni samkvæmt heildarúrtakinu eða 9,6% samanborið við 10,3% samkvæmt þöruðum samanburði. Álíka munur er á meðaltímakaupi, en það hækkar um 8,8% samkvæmt heildarúrtakinu en 9,5% samkvæmt þöruðum samanburði. Meiri munur er þó milli þessara tveggja aðferða ef litið er á einstök störf.



## 1.4 Laun verkafólks og iðnaðarmanna hjá ríki og Reykjavíkurborg.

Eins og fram hefur komið í undanförunum fréttabréfum, hafa verið erfiðleikar við vinnslu gagna frá ríki og Reykjavíkurborg. Ástæður þessa eru margþættar. Til að gera sér grein fyrir þróun launa einstaklinga er nauðsynlegt að geta parað tvo einstaklinga yfir tvo ársfjórðunga. Til að slíkt sé mögulegt er nauðsynlegt að notað einhlítt númerakerfi á starfsmenn, t.d. kennitölu eða annað samsvarandi númerakerfi. Slíkt kerfi hefur vantað hjá ríki og Reykjavíkurborg þar til nú á fyrsta ársfjórðungi 1990. Ennfremur hefur ríkið og Reykjavíkurborg notast við aðra starfakóða en Kjararannsóknarnefnd, sem gerir vinnslu gagna frá þessum aðilum erfiða í samanburð við hefðbundna vinnslu Kjararannsóknarnefndar. Nú hefur tekist að leysa þessi vandamál og má búast við því að Kjararannsóknarnefnd hefji aftur birtingu gagna frá ríki og Reykjavíkurborg í næsta fréttabréfi, að öllu forfallalaus.

## 2.1 Tímakaup á 1. ársfjórðungi 1990.

### Athugasemdir:

Hér fer á eftir yfirlit yfir helstu hækkunar kauptaxta á tímabilinu frá 1. ársfjórðungi 1989 til 1. ársfjórðungs 1989. Þess má geta, að vegið meðaltal einstakra starfsstétta miðast við hlutfallslega skiptingu ASÍ-landverkafólks á atvinnugreinum, svokölluð atvinnugreinavog. Þessi vog getur gert það að verkum að nokkur munur verður á vegnu meðaltali og einföldu meðaltali fyrir landið í heild.

- I. Þann 15. febrúar 1989 runnu bráðabirgðalög ríkistjórnarinnar úr gildi og hækkðu öll laun um 1,25%.
- II. Þann 1. maí voru kjarasamningar ASÍ og VSÍ/VMS undirritaðir. Samkvæmt þessum samningi hækkðu öll laun um kr. 2.000,- við undirskrift, kr. 1.500,- þann 1. september og kr. 1.000,- þann 1. nóvember. Samsvarandi hækkun á reiknitólum akkorðs, ákvæðisvinnu og uppmælingar var 3,8% við undirskrift, 2,8% þann 1. september og 1,9% þann 1. nóvember. Fastlaunauppbót og önnur afkastahvetjandi kerfi en hreint akkorð (svo sem bónus og premía) hækkðu um 2% við undirskrift, 1% þann 1. september og 1% þann 1. nóvember. Ennfremur var samið um sérstaka orlofsuppbót, kr. 6.500,- fyrir starfsfólk með fullan orlofsrétt, og hækkun á desemberuppbót í kr. 9.000,-. Samningurinn gildir til 31. desember 1989.
- III. Laun þeirra iðnaðarmanna, sem ekki áttu aðild að maí-samningunum, hækkðu um 2% þann 1. maí og 1,5% þann 1. ágúst samkvæmt samningi frá því í maí 1988.
- IV. Í september 1989 var undirritaður samningur við byggingariðnaðarmenn, rafíðnaðarmenn, mjólkurfræðingar o.fl. Samkvæmt þessum samningum hækka laun um 4,75% þann 1. september. Kostnaðarliðir (fata-, ferða- og verkfærapeningar) hækka um sömu upphæð. Einnig voru tekin inn ákvæði um orlofsuppbætur. Samningarnir gilda til 31. desember 1989.
- V. Þann 1. febrúar 1990 var undirritaður nýr kjarasamningur milli ASÍ og VSÍ/VMS. Samkvæmt samningi þessum hækka laun um 1,5% þann 1. febrúar, 1,5% þann 1. júní, 2% þann 1. desember, 2,5% þann 1. mars 1991 og 2% þann 1. júní 1991. Ennfremur var samið um verðtryggingu umfram tiltekin rauð strík, hækkun orlofs- og desemberuppbóta í kr. 7.000,- og kr. 10.000,- og sérstakar launabætur til þeirra sem hafa lægri meðaltekjur en 60.000,- á þriggja mánaða tímabili. Launabætur þessar koma til greiðslu í maí og september 1990 og maí 1991.

TAFLA 2.1

VERKAMENN Á HÓFUDBORGARSVÆDI  
TÍMAKAUP OG VINNUTÍMI  
1. ÁRSFJÓRDUNGUR 1990

STARFSSTÉTTIR	PÚS VST	VINNU- TÍMI	HREINT TÍMA- KAUP Á VIKU	GREITT NEDRI FJÓRD.	TÍMAKAUP Í MID- TALA	MEÐAL- TAL	DAGVINNU EFRI FJÓRD.	MEÐAL- TÍMA- KAUP	GREITT. DAGVKAUP Á MÁNUDI.	HEILDAR- MÁNADAR- KAUP
HAFNARVINNA	33	56,4	242	326	347	302	400	345	52.360	84.375
PAKKHÚSVINNA	82	50,8	297	303	335	318	383	371	55.086	81.599
BIRGÐAVARSLA	57	47,8	396	329	375	398	452	453	68.980	93.920
BYGGINGARVINNA	108	50,1	312	275	303	330	362	382	57.196	82.992
RÆSTINGAR	10	50,4	287	285	322	288	366	341	49.984	74.528
FÓÐURBLÓNDUN	10	54,1	392	320	361	392	424	486	67.972	113.934
VERKSMÍÐJUVINNA	126	46,3	332	304	343	348	398	384	60.461	77.087
BENSÍNAFGREIÐSLA	61	45,7	257	245	249	257	281	301	44.595	59.780
BÍFREIDASTJÓRN	81	49,6	357	327	355	367	393	427	63.559	91.813
ÝTU OG KRANASTJÓRN	39	49,7	359	344	361	381	409	440	66.078	94.688
LYFTARAVINNA	19	52,3	282	327	356	329	410	386	57.100	87.407
VERKSTJÓRN ÓFAGL.	57	52,1	482	413	463	491	545	576	85.041	130.101
ÓFAGL. V. TRÉSM.	9	44,3	479	417	463	479	498	525	82.954	100.854
ÓFAGL. V. BRAUÐGERD	7	53,6	287	275	288	287	293	357	49.695	82.815
ÓFAGL. V. KJÓTTIÐNAÐ	19	43,3	358	309	363	391	418	413	67.774	77.571
ÖNNUR STÖRF	112	47,2	376	317	359	385	433	433	66.832	88.802
SAMTALS	829	49,0	342	302	347	357	413	409	61.879	86.780

VERKAMENN UTAN HÖFUDBORGARSVÆDIS  
TÍMAKAUP OG VINNUTÍMI  
1. ÁRSFJÓRDUNGUR 1990

STARFSSTÉTTIR	PÚS VST	VINNU- TÍMI Á VIKU	HREINT TÍMA- KAUP	GREITT NEDRI FJÓRD.	TÍMAKAUP Í MID- TALA	MEDAL- MEDAL- TAL	DAGVINNU EFRI FJÓRD.	MEDAL- TÍMA- KAUP	GREITT, DAGVKAUP Á MÁNUDI.	HEILDAR- MÁNADAR- KAUP
FISKVINNA	267	48,9	279	324	351	368	395	415	63.856	88.020
HAFNARVINNA	19	44,8	285	371	391	422	402	458	73.063	89.009
BIRGÐAVARSLA	7	48,6	381	341	344	397	450	448	68.677	94.453
BYGGINGARVINNA	9	49,6	339	322	336	339	364	390	58.681	83.919
GATNAGERÐ	5	50,0	293	283	303	302	319	365	52.337	79.018
VINNA Í SLÁTURHÚSUM	11	42,2	327	299	337	347	389	387	60.027	70.742
LÝSIS OG MJÓLVINNSLA	63	61,0	301	286	321	330	348	493	57.225	130.452
VERKSMÍÐJUVINNA	152	44,0	346	321	364	393	424	425	68.183	81.234
SLIPPVINNA	9	44,4	394	349	383	394	409	434	68.289	83.473
BENSÍNAFGREIÐSLA	10	48,6	282	250	281	282	294	329	48.920	69.306
BIFREIÐASTJÓRN	61	54,7	343	307	329	344	377	419	59.606	99.312
ÝTU OG KRANASTJÓRN	7	50,4	340	331	340	349	343	410	60.505	89.562
LYFTTARAVINNA	12	53,4	272	351	374	371	392	432	64.396	99.907
VERKSTJÓRN ÓFAGL.	58	56,4	455	393	464	460	535	581	79.666	141.929
ÓFAGL. V. MÁLMSM.	25	51,4	362	327	383	375	438	451	64.927	100.398
ÓFAGL. V. TRÉSM.	8	42,3	341	289	353	341	369	360	59.153	66.029
ÓFAGL. V. KJÓTIDNAD	17	44,0	307	296	315	334	357	356	57.932	67.947
ÖNNUR STÖRF	126	50,4	343	303	343	348	389	409	60.421	89.373
SAMTALS	864	49,8	325	316	350	370	401	432	64.132	93.371
VERKAMENN Á LANDINU ÖLLU	1693	49,4	333	310	348	364	406	421	63.051	89.478
VEGID MEDALTAL	1693	49,8	331	302	346	361	384	419	62.514	90.466

TAFLA 2.2

 VERKAKONUR Á HÖFUDBORGARSVÆÐI  
 TÍMAKAUP OG VINNUTÍMI  
 1. ÁRSFJÓRDUNGUR 1990

STARFSSTÉTTIR	PÚS VST	VINNU- TÍMI	HREINT TÍMA- Á VIKU KAUP	GREITT NEDRI FJÓRD.	TÍMAKAUP MIÐ- TALA	Í DAGVINNU MEDAL- TAL	EFRI FJÓRD.	MEDAL- TÍMA- KAUP	GREITT. DAGVKAUP Á MÁNUÐI.	HEILDAR- MÁNADAR- KAUP
PAKKHÚSVINNA	5	46,8	292	295	357	336	382	369	58.158	74.998
BIRGÐAVARSLA	23	42,8	349	300	329	353	376	377	61.261	70.007
BYGGINGARVINNA	9	55,6	286	285	339	287	349	331	49.723	79.796
ELDHÚS/MÓTUNEYTI	38	45,2	318	286	306	318	355	350	55.177	68.673
RÆSTINGAR	33	47,0	276	222	279	277	316	327	48.073	66.661
VERKSMÍÐJUVINNA	72	41,7	292	282	311	311	334	322	54.035	58.178
ÓFAGL. V. BRAUÐGERÐ	5	49,9	299	293	302	299	302	336	51.851	72.633
ÓFAGL. V. KJÓTIÐNAÐ	35	41,8	313	331	375	375	404	386	64.955	70.056
ÖNNUR STÖRF	34	45,6	329	276	312	330	365	358	57.161	70.773
SAMTALS	255	44,3	307	285	313	323	360	347	55.986	66.646

VERKAKONUR UTAN HÖFUDBORGARSVÆDIS  
TÍMAKAUP OG VINNUTÍMI  
1. ÁRSFJÓRDUNGUR 1990

STARFSSTÉTTIR	BÚS VST	VINNU- TÍMI Á VIKU	HREINT TÍMA- KAUP	GREITT NEDRI FJÓRD.	TÍMAKAUP Í MID- TALA	Í DAGVINNU MEDAL- TAL	EFRI FJÓRD.	MEDAL- TÍMA- KAUP	GREITT. DAGVKAUP Á MÁNUDI.	HEILDAR- MÁNADAR- KAUP
FISKVINNA	356	43,7	261	326	359	361	395	383	62.681	72.559
ELDHÚS/MÓTUNEYTI	47	44,7	301	270	314	302	343	328	52.378	63.680
RÆSTINGAR	89	43,5	305	263	332	309	401	341	53.532	64.390
VERKSMÍÐJUVINNA	98	42,2	286	296	320	351	352	379	60.773	69.358
VERKSTJÓRN ÓFAGL.	6	44,2	441	436	491	443	502	500	76.846	95.825
ÓFAGL. V. KJÓTIÐNAÐ	36	40,9	300	286	305	313	335	330	54.186	58.547
ÖNNUR STÖRF	216	44,6	272	224	289	278	344	297	48.167	57.554
SAMTALS	848	43,7	277	289	337	329	379	352	57.026	66.652
VERKAKONUR Á LANDINU ÖLLU	1102	43,8	282	287	332	326	375	351	56.435	66.897
VEGIÐ MEDALTAL	1102	44,5	282	297	328	335	388	366	58.061	70.562

TAFLA 2.3

 IÐNADARMENN Á HÖFUDBORGARSVÆÐI  
 TÍMAKAUP OG VINNUTÍMI  
 1. ÁRSFJÓRDUNGUR 1990

STARFSSTÉTTIR	PÚS VST	VINNU- TÍMI Á VIKU	HREINT TÍMA- KAUP	GREITT NEDRI FJÓRD.	TÍMAKAUP MID- TALA	Í DAGVINNU MEDAL- TAL	EFRI FJÓRD.	MEDAL- TÍMA- KAUP	GREITT. DAGVKAUP Á MÁNUÐI.	HEILDAR- MÁNADAR- KAUP
MÁLMSMÍÐAR	69	48,2	491	447	499	538	568	615	93.197	128.676
TRÉSMÍÐAR	33	45,1	483	436	438	497	512	546	86.107	106.985
HÚSGAGNAGERÐ	9	44,0	506	464	479	506	538	544	87.792	103.890
BÍFVÉLAVIRKJUN	35	44,6	504	456	502	559	661	603	96.760	116.594
RAFVIRKJUN	38	51,8	540	515	548	545	584	647	94.490	145.309
PRENTUN OG BÓKAGERÐ	15	48,5	551	485	585	564	639	646	97.751	136.080
MATREIÐSLUMENN	7	50,0	448	346	381	448	492	523	77.645	113.340
KJÓTIDNAÐUR	18	46,1	511	428	536	530	620	571	91.839	114.174
MJÓLKURIÐNAÐUR	8	47,0	621	578	603	621	659	700	107.626	142.705
VÉLSTJÓRN	7	51,7	542	488	522	548	573	648	95.060	145.339
VERKSTJÓRN FAGL. ÖNNUR STÖRF	23 19	46,5 50,2	652 442	520 338	671 448	687 449	788 570	766 532	119.093 77.870	154.636 115.797
SAMTALS	283	47,7	517	447	520	543	603	614	94.118	127.055

ÍÐNADARMENN UTAN HÖFUÐBORGARSVÆÐIS  
TÍMAKAUP OG VINNUTÍMI  
1. ÁRSFJÓRDUNGUR 1990

STARFSSTÉTTIR	PÚS VST	VINNU- TÍMI Á VIKU	HREINT TÍMA- KAUP	GREITT NEDRI FJÓRD.	TÍMAKAUP MÍÐ- TALA	Í DAGVINNU MEDAL- TAL	EFRI FJÓRD.	MEDAL- TÍMA- KAUP	GREITT. DAGVKAUP Á MÁNUÐI.	HEILDAR- MÁNADAR- KAUP
MÁLMSMÍÐAR	82	49,2	496	446	501	499	559	585	86.380	124.998
SKIPASMÍÐAR	6	44,9	551	509	561	551	577	602	95.452	117.251
TRÉSMÍÐAR	20	48,8	467	423	462	467	521	532	81.010	112.555
BIFVÉLAVIRKJUN	27	45,1	481	410	479	481	544	521	83.315	101.965
RAFVIRKJUN	42	53,8	472	440	465	474	513	584	82.051	136.242
KJÖTIÐNAÐUR	5	46,0	451	328	463	451	522	485	78.106	96.724
MJÓLKURÍÐNAÐUR	6	43,7	603	434	597	603	715	650	104.477	123.318
VÉLSTJÓRN	19	60,9	434	398	417	434	462	554	75.197	146.227
VERKSTJÓRN FAGL.	41	51,3	546	492	531	548	662	644	95.012	143.388
ÖNNUR STÖRF	16	49,3	416	335	408	416	459	482	72.078	103.008
SAMTALS	266	50,4	489	433	488	490	547	575	84.932	125.602
ÍÐNADARMENN Á LANDINU ÖLLU	549	49,0	504	440	499	518	568	595	89.805	127.597
VEGID MEDALTAL	549	47,8	510	436	479	533	575	598	92.405	124.019



## TAFLA 2.4

 AFGREIDSLUKARLAR Á HÖFUÐBORGARSVÆÐI  
 TÍMAKAUP OG VINNUTÍMI  
 1. ÁRSFJÓRDUNGUR 1990

STARFSSTÉTTIR	ÞÚS VST	VINNU- TÍMI Á VIKU	HREINT TÍMA- KAUP	GREITT NEDRI FJÓRD.	TÍMAKAUP MID- TALA	Í DAGVINNU MEDAL- TAL	EFRI FJÓRD.	MEDAL- TÍMA- KAUP	GREITT. DAGVKAUP Á MÁNUÐI.	HEILDAR- MÁNADAR- KAUP
STÖRF Í DAGVÖRUVERSL.	40	48,2	343	264	316	343	414	413	58.405	84.674
AFGR Á BIFR.VHL.	19	47,8	521	452	548	539	604	608	91.765	123.716
VERSLUNARSTJÓRN	5	51,8	564	522	583	576	614	676	97.840	148.930
HEILDSÖLUSTÖRF	48	45,6	516	420	536	541	676	590	91.815	114.437
ÖNNUR AFGREIDSLUST.	52	51,6	344	263	342	350	427	430	59.513	94.247
SAMTALS	165	48,6	421	315	420	433	547	501	73.610	103.492

 AFGREIDSLUKARLAR UTAN HÖFUÐBORGARSVÆÐIS  
 TÍMAKAUP OG VINNUTÍMI  
 1. ÁRSFJÓRDUNGUR 1990

STARFSSTÉTTIR	ÞÚS VST	VINNU- TÍMI Á VIKU	HREINT TÍMA- KAUP	GREITT NEDRI FJÓRD.	TÍMAKAUP MID- TALA	Í DAGVINNU MEDAL- TAL	EFRI FJÓRD.	MEDAL- TÍMA- KAUP	GREITT. DAGVKAUP Á MÁNUÐI.	HEILDAR- MÁNADAR- KAUP
STÖRF Í DAGVÖRUVERSL.	9	50,0	345	303	331	345	396	396	58.624	84.324
AFGR Á BYGGINGARVÖRU	8	44,5	393	327	375	393	436	445	66.814	84.188
VERSLUNARSTJÓRN	10	49,8	415	343	404	415	501	478	70.557	101.298
HEILDSÖLUSTÖRF	9	41,8	451	314	447	451	513	478	76.737	85.019
ÖNNUR AFGREIDSLUST.	14	47,3	361	303	352	362	396	411	61.544	82.712
SAMTALS	50	46,9	390	319	372	390	441	439	66.300	87.618
AFGREIDSLUKARLAR Á LANDINU ÖLLU	215	48,2	414	315	396	423	516	486	71.992	100.059
VEGID MEDALTAL	215	48,0	426	372	452	437	550	498	74.299	101.689

TAFLA 2.5

AFGREIÐSLUKONUR Á HÖFUÐBORGARSVÆÐI  
TÍMAKAUP OG VINNUTÍMI  
1. ÁRSFJÓRDUNGUR 1990

STARFSSTÉTTIR	ÞÚS VST	VINNU- TÍMI Á VIKU	HREINT TÍMA- KAUP	GREITT NEÐRI FJÓRD.	TÍMAKAUP Í MIÐ- TALA	MEDAL- TAL	EFRI FJÓRD.	MEDAL- TÍMA- KAUP	GREITT. DAGVKAUP Á MÁNUÐI.	HEILDAR- MÁNADAR- KAUP
STÖRF Í DAGVÖRUVERSL. VERSLUNARSTJÓRN	154 8	48,6 53,4	306 473	272 458	302 493	306 473	330 543	375 578	51.982 80.538	77.429 131.410
HEILDSÖLUSTÖRF ÖNNUR AFGREIÐSLUST.	10 78	43,0 49,8	470 307	405 282	476 304	494 312	577 331	527 376	84.142 52.975	96.556 79.763
SAMTALS	249	48,9	318	279	306	321	339	388	54.570	80.578

AFGREIÐSLUKONUR UTAN HÖFUÐBORGARSVÆÐIS  
TÍMAKAUP OG VINNUTÍMI  
1. ÁRSFJÓRDUNGUR 1990

STARFSSTÉTTIR	ÞÚS VST	VINNU- TÍMI Á VIKU	HREINT TÍMA- KAUP	GREITT NEÐRI FJÓRD.	TÍMAKAUP Í MIÐ- TALA	MEDAL- TAL	EFRI FJÓRD.	MEDAL- TÍMA- KAUP	GREITT. DAGVKAUP Á MÁNUÐI.	HEILDAR- MÁNADAR- KAUP
STÖRF Í DAGVÖRUVERSL. AFGR Á VEFNADARVÖRU	51 7	46,6 44,0	308 324	289 302	305 308	308 324	322 322	350 358	52.379 55.100	69.390 66.992
HEILDSÖLUSTÖRF ÖNNUR AFGREIÐSLUST.	32 44	46,4 46,3	286 315	257 287	287 299	286 319	299 318	318 368	48.642 54.129	62.842 72.542
SAMTALS	134	46,3	306	283	299	307	315	349	52.190	68.735
AFGREIÐSLUKONUR Á LANDINU ÖLLU	384	48,0	313	280	304	316	330	374	53.640	76.603
VEGIÐ MEDALTAL	384	47,7	327	298	336	329	478	386	55.920	78.309

## TAFLA 2.6

SKRIFSTOFUKARLAR Á HÖFUÐBORGARSVÆÐI  
TÍMAKAUP OG VINNUTÍMI  
1. ÁRSFJÓRÐUNGUR 1990

STARFSSTÉTTIR	ÞÚS VST	VINNU- TÍMI Á VIKU	HREINT TÍMA- KAUP	GREITT NEDRI FJÓRD.	TÍMAKAUP Í MID- TALA	MEDAL- TAL	EFRI FJÓRD.	MEDAL- TÍMA- KAUP	GREITT. DAGVKAUP Á MÁNUÐI.	HEILDAR- MÁNAÐAR- KAUP
ALMENN SKRIFSTOFUST.	42	42,0	625	479	604	626	741	675	100.223	119.300
BÓKARAR OG GJALDKERAR	6	43,9	558	423	548	558	569	606	89.209	112.134
SKÝRSLUVÉLAMENN	9	48,3	769	737	846	769	884	880	123.025	179.065
FULLTRÚAR	15	43,1	662	593	689	670	757	734	107.204	133.386
DEILDAR OG SKR.ST.STJ.	17	43,1	752	667	752	754	933	822	120.506	149.272
ÖNNUR SKRIFST.STÖRF.	9	40,8	592	384	573	592	787	634	94.758	109.105
SAMTALS	97	42,9	659	522	685	661	788	721	105.760	130.543

SKRIFSTOFUKARLAR UTAN HÖFUÐBORGARSVÆÐIS  
TÍMAKAUP OG VINNUTÍMI  
1. ÁRSFJÓRÐUNGUR 1990

STARFSSTÉTTIR	ÞÚS VST	VINNU- TÍMI Á VIKU	HREINT TÍMA- KAUP	GREITT NEDRI FJÓRD.	TÍMAKAUP Í MID- TALA	MEDAL- TAL	EFRI FJÓRD.	MEDAL- TÍMA- KAUP	GREITT. DAGVKAUP Á MÁNUÐI.	HEILDAR- MÁNAÐAR- KAUP
ALMENN SKRIFSTOFUST.	22	43,4	458	363	432	458	504	502	73.220	91.745
FULLTRÚAR	8	45,7	599	477	564	599	713	678	95.918	130.581
DEILDAR OG SKR.ST.STJ.	18	42,5	574	486	535	590	717	646	94.274	115.907
ÖNNUR SKRIFST.STÖRF.	36	44,7	539	421	511	539	677	610	86.199	114.847
SAMTALS	83	44,0	531	420	504	534	656	596	85.440	110.521
SKRIFSTOFUKARLAR Á LANDINU ÖLLU	181	43,4	601	463	584	604	743	663	96.573	121.620
VEGIÐ MEDALTAL	181	42,0	639	477	662	640	803	695	102.475	123.204

TAFLA 2.7

SKRIFSTOFUKONUR Á HÖFUÐBORGARSVÆÐI  
TÍMAKAUP OG VINNUTÍMI  
1. ÁRSFJÓRDUNGUR 1990

STARFSSTETTIR	ÞÚS VST	VINNU- TÍMI Á VIKU	HREINT TÍMA- KAUP	GREITT NEDRI FJÓRD.	TÍMAKAUP Í MID- TALA	DAGVINNU MEDAL- TAL	EFRI FJÓRD.	MEDAL- TÍMA- KAUP	GREITT. DAGVKAUP Á MÁNUÐI.	HEILDAR- MÁNADAR- KAUP
ALMENN SKRIFSTOFUST.	120	39,7	467	411	475	468	532	484	74.876	81.075
SÍMAVARSLA	8	39,5	397	343	393	397	469	410	63.574	68.267
RITARAR	16	39,9	475	419	450	476	539	496	76.094	83.529
BÓKARAR OG GJALDKERAR	14	41,3	525	444	521	525	583	557	84.034	96.934
GÖTUNARVINNA	5	40,6	499	439	479	499	524	515	79.812	88.178
FULLTRÚAR	7	41,8	615	525	611	615	660	645	98.355	113.702
ÖNNUR SKRIFST.STÖRF.	15	40,3	628	454	663	628	798	665	100.437	113.091
SAMTALS	185	40,0	489	419	479	489	546	509	78.240	85.834

SKRIFSTOFUKONUR UTAN HÖFUÐBORGARSVÆÐIS  
TÍMAKAUP OG VINNUTÍMI  
1. ÁRSFJÓRDUNGUR 1990

STARFSSTETTIR	ÞÚS VST	VINNU- TÍMI Á VIKU	HREINT TÍMA- KAUP	GREITT NEDRI FJÓRD.	TÍMAKAUP Í MID- TALA	DAGVINNU MEDAL- TAL	EFRI FJÓRD.	MEDAL- TÍMA- KAUP	GREITT. DAGVKAUP Á MÁNUÐI.	HEILDAR- MÁNADAR- KAUP
ALMENN SKRIFSTOFUST.	71	40,2	374	315	363	374	423	391	59.821	66.228
RITARAR	8	39,3	380	324	397	380	423	392	60.849	64.894
BÓKARAR OG GJALDKERAR	9	41,3	431	363	426	431	493	470	69.004	81.890
DEILDAR OG SKR.ST.STJ.	10	38,0	337	269	345	337	379	358	53.936	57.249
ÖNNUR SKRIFST.STÖRF.	38	41,9	341	312	365	341	456	384	54.583	67.881
SAMTALS	135	40,5	366	316	363	366	437	392	58.560	66.926
SKRIFSTOFUKONUR Á LANDINU ÖLLU	320	40,2	437	351	433	437	516	460	69.937	78.214
VEGID MEDALTAL	320	39,5	452	361	447	453	528	469	72.487	78.083

## 2.2 Launadreifing.

Tafla 2.8a Dreifing greidds tímakaups á 1. ársfjórðungi 1990.

	NEÐRI FJÓRÐ- UNGUR	MÍÐ- TALA	MEÐAL- TAL	EFRI FJÓRÐ- UNGUR
Verkakarlar	310	348	364	406
Verkakonur	287	332	326	375
Iðnaðarmenn	440	499	518	568
Afgreiðslukarlar	315	396	423	516
Afgreiðslukonur	280	304	316	330
Skrifstofukarlar	463	584	604	743
Skrifstofukonur	351	433	437	516

Tafla 2.8b Launadreifing sem hlutfall af meðaltali.  
Meðaltal=100.

	NEÐRI FJÓRÐ- UNGUR	MÍÐ- TALA	MEÐAL- TAL	EFRI FJÓRÐ- UNGUR
Verkakarlar	85	96	100	112
Verkakonur	88	102	100	115
Iðnaðarmenn	85	96	100	110
Afgreiðslukarlar	74	94	100	122
Afgreiðslukonur	89	96	100	104
Skrifstofukarlar	77	97	100	123
Skrifstofukonur	80	99	100	118

Fjórðungur vinnustunda er unninn á lægra kaupi en neðri fjórðungur og 75% á hærra kaupi. Helmingur vinnustunda í starfinu er unninn á hærra kaupi en miðtalan og helmingur á lægra kaupi. Aftur eru þrír fjórðu vinnustunda unnir á lægra kaupi en efri fjórðungur.

## 2.3 Dreifing mánaðarlauna með og án yfirvinnu.

Í töflum 2.9 og 2.10 kemur fram dreifing mánaðarlauna fólks í fullu starfi í úrtaki Kjararannsóknarnefndar.

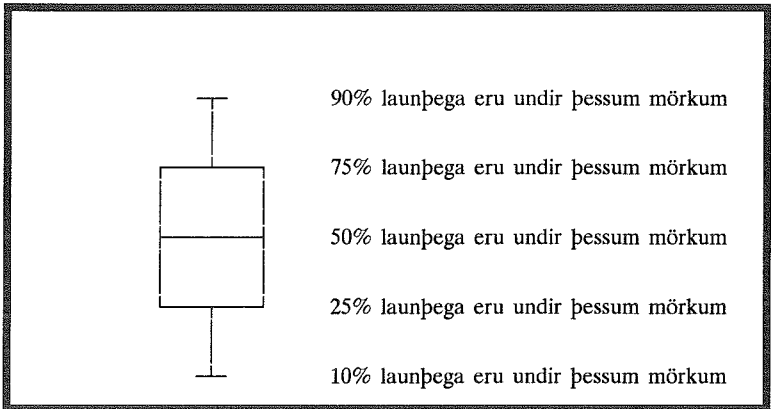
Tafla 2.9 sýnir dreifingu greiddra mánaðarlauna (þ.e. greitt tímakaup margfaldað með fjölda dagvinnustunda) og tafla 2.10 sýnir dreifingu heildarmánaðarlauna.

Yfirlitið sýnir laun þeirra einstaklinga sem unnu meira en 400 dagvinnustundir á 1. ársfjórðungi 1990. Launin eru færð upp til samræmis við fulla dagvinnu.

Tölurnar sýna uppsafnaðar prósentur. Tölurnar í 2.-9. dálki sýna hve mörg prósent fullvinnandi fólks voru með lægri mánaðarlaun en nefnd eru í fyrsta dálki. Til dæmis sýnir talan 59 í öðrum dálki í töflu 2.9 að 59% verkamanna hafi haft minna en 65.000 krónur í greitt dagvinnukaup á mánuði á 1. ársfjórðungi 1990.

Myndirnar á síðu 22, 24, 26 og 28 sýna dreifingu heildarlauna í einstökum störfum. Á myndinni koma fram fjögur mismunandi mörk, 10%, 25%, 50% og 90%. Eftirfarandi mynd sýnir hvernig lesa eigi úr þessum myndum.

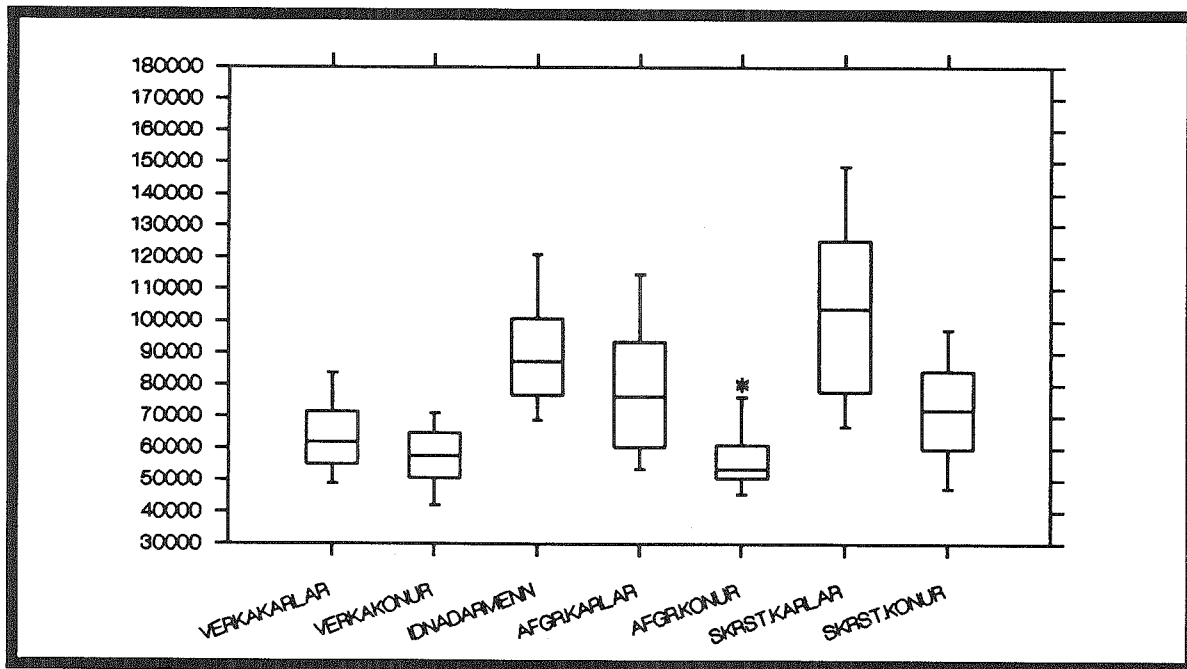
### Skýringarmynd fyrir túlkun dreifingamynda.



Tafla 2.9 Uppsöfnuð dreifing mánaðarlauna fyrir dagvinnu á 1. ársfjórðungi 1990 .

Laun allt að:	Verka- karlar	Verka- konur	Iðn- menn	Afgr- karlar	Afgr- konur	Skrst- karlar	Skrst- konur	Alls
-40.000	2	8	0	1	3	1	7	3
-45.000	7	13	1	3	10	1	9	6
-50.000	12	23	1	8	21	1	11	11
-55.000	26	41	3	16	57	3	19	24
-60.000	44	58	4	25	72	5	26	36
-65.000	59	76	7	34	81	9	34	47
-70.000	72	86	11	42	86	16	44	56
-75.000	82	96	18	49	88	21	54	64
-80.000	87	98	34	58	89	27	65	71
-85.000	91	99	44	63	93	32	76	77
-90.000	93	99	55	70	95	38	82	81
-95.000	95	100	64	78	98	44	88	85
-100.000	97	100	74	82	99	48	92	88
-105.000	98	100	81	87	100	51	93	91
-110.000	98	100	84	88	100	57	95	92
-115.000	99	100	86	91	100	64	97	93
-120.000	99	100	90	95	100	71	97	95
-130.000	100	100	94	98	100	80	98	97
-140.000	100	100	97	98	100	84	98	98
-150.000	100	100	97	100	100	91	99	98
Fjöldi	1.771	963	700	223	242	235	366	4.500

# GREITT DAGVINNUKAUP Á MÁNUÐI Á 1. ÁRSFJÓRÐUNGI 1990.

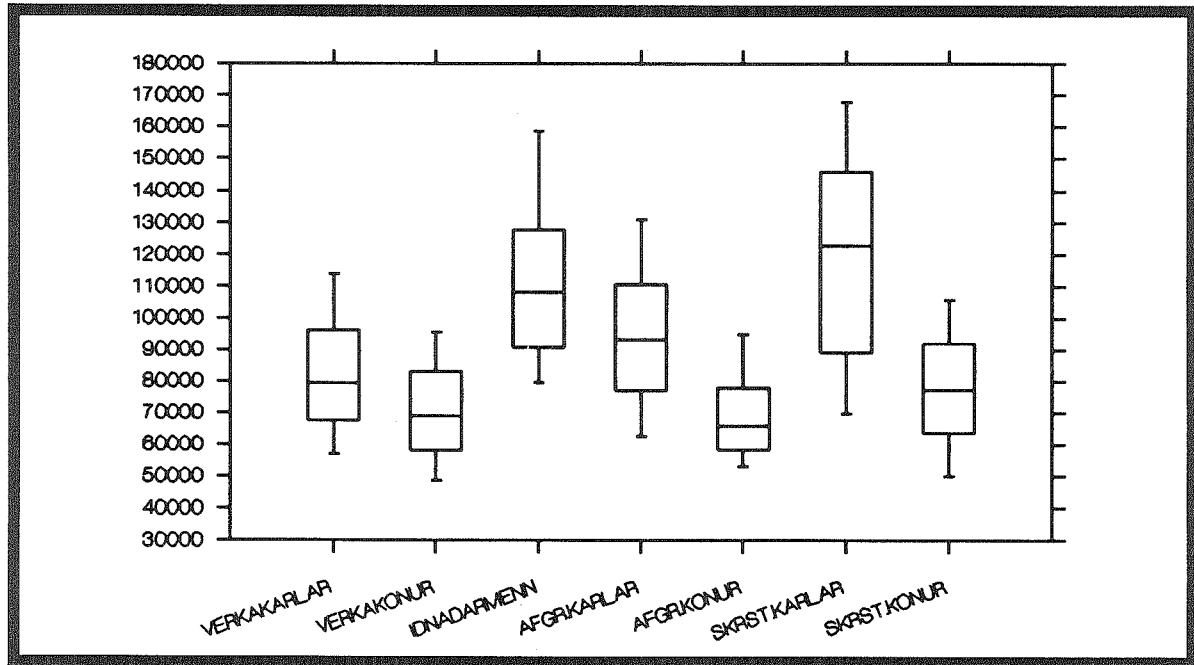




Tafla 2.10 Uppsöfnuð dreifing heildarmánaðarlauna á 1. ársfjórðungi 1990.

Laun allt að:	Verka- karlar	Verka- konur	Iðn- menn	Afgr- karlar	Afgr- konur	Skrst- karlar	Skrst- konur	Alls
-40.000	0	4	0	1	2	1	5	1
-45.000	1	7	0	1	3	1	8	2
-50.000	5	12	0	1	6	1	10	5
-55.000	8	20	0	4	14	1	15	9
-60.000	14	28	1	8	30	2	21	15
-65.000	21	41	1	12	47	6	28	22
-70.000	30	51	4	17	60	11	37	30
-75.000	41	61	6	24	71	14	46	38
-80.000	52	69	10	31	77	17	55	46
-85.000	61	77	16	39	83	19	63	53
-90.000	68	84	24	46	87	26	72	60
-95.000	74	90	31	52	90	31	80	66
-100.000	80	95	39	60	93	33	86	72
-105.000	84	98	46	69	95	37	89	76
-110.000	88	99	52	74	95	41	93	80
-115.000	91	99	60	78	96	46	95	83
-120.000	93	100	67	81	98	49	96	86
-130.000	96	100	76	89	100	57	97	90
-140.000	97	100	83	95	100	69	98	93
-150.000	98	100	86	98	100	80	99	95
Fjöldi	1.771	963	700	223	242	235	366	4.500

# HEILDARKAUP Á MÁNUÐI Á 1. ÁRSFJÓRÐUNGI 1990



## 2.4 Vinnutími fólks í fullu starfi.

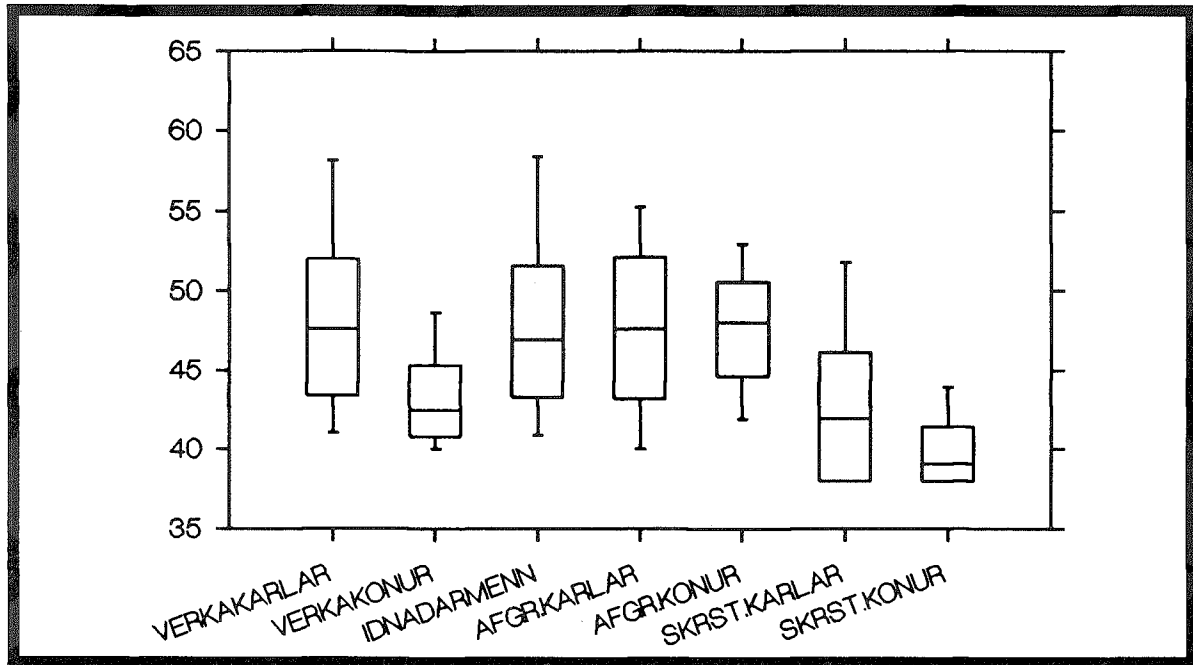
Tafla 2.11 sýnir dreifingu heildarvinnutíma fólks í fullu starfi á 1. ársfjórðungi 1990. Yfirlitið sýnir aðeins vinnutíma þeirra sem unnu fleiri en 400 dagvinnustundir. Vinnutíminn er færður upp til samræmis við fulla dagvinnu.

Tölurnar sýna uppsafnaðar prósentur. Varðandi túlkun myndarinnar á síðu 26 vísast í texta á síðu 21.

Tafla 2.11 Uppsöfnuð dreifing vinnutíma fólks í fullu starfi á 1. ársfjórðungi 1990.

Tímar allt að:	Verka- karlar	Verka- konur	Iðn- menn	Afgr- karlar	Afgr- konur	Skrst- karlar	Skrst- konur	Alls
-45	34	72	36	35	28	71	93	49
-50	68	93	68	67	71	88	98	77
-55	83	97	84	89	95	95	98	89
-60	93	99	91	99	99	98	98	95
-65	97	100	96	99	100	100	98	98
-70	99	100	98	99	100	100	98	99
Fjöldi	1.771	963	700	223	242	235	366	4.500

# VINNUTÍMI FÓLKS Í FULLU STARFI Á 1. ÁRSFJÓRÐUNGI 1990



## 2.5 Vinnutími fastra starfsmanna.

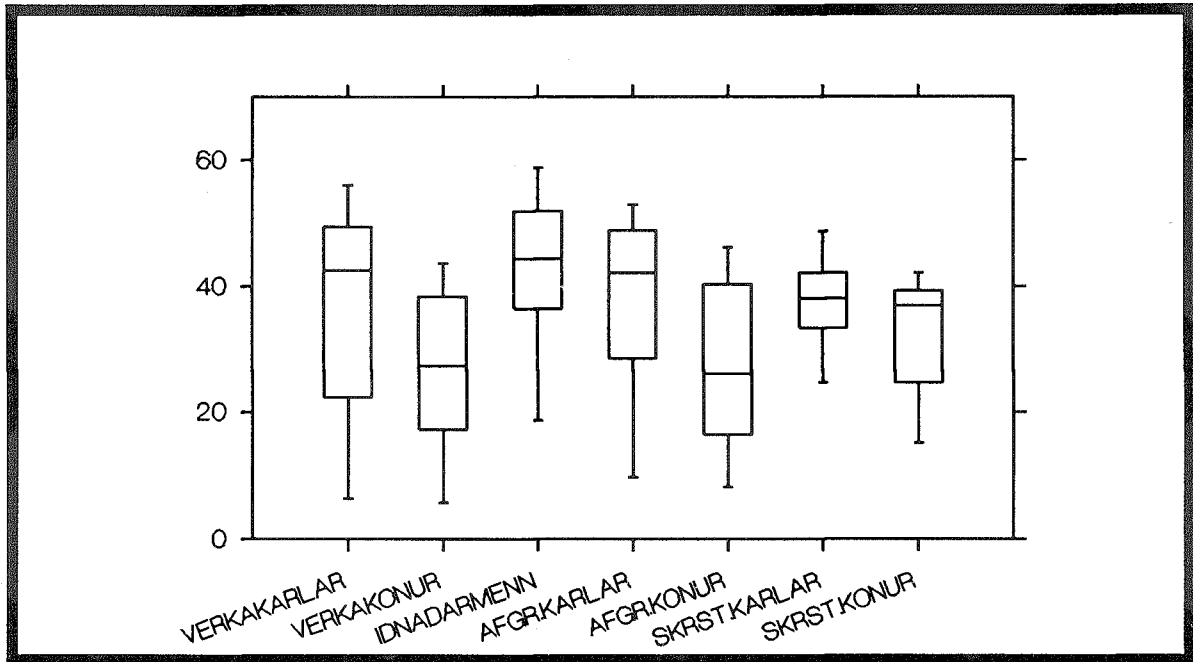
Hér er metið raunverulegt vinnuframlag starfsmanna með því að taka einungis mið af vinnutíma þeirra einstaklinga, sem voru í úrtakinu á 4. ársfjórðungi og unnu einnig hjá sama fyrirtæki á 3. ársfjórðungi 1989 og 1. ársfjórðungi 1990. Þannig eru þeir sem hófu störf eða hættu á ársfjórðungnum hreinsaðir frá. Niðurstaðan sýnir því meðalvinnutíma þeirra starfsmanna, sem voru við störf allan fjórðunginn að frádregnum fjarvistum, þ.m.t. veikindum og orlofi.

Tölurnar sýna uppsafnaðar prósentur.

Tafla 2.12 Uppsöfnuð dreifing vinnutíma fólks í föstu starfi á 4. ársfjórðungi 1989.

Tímar allt að:	Verka- karlar	Verka- konur	Iðn- menn	Afgr- karlar	Afgr- konur	Skrst- karlar	Skrst- konur	Alls
-5	9	9	3	3	7	3	2	6
-10	14	15	4	11	12	4	5	10
-15	18	21	5	18	24	7	10	15
-20	24	32	10	19	33	9	14	21
-25	27	45	13	21	42	12	27	27
-30	33	56	17	26	58	22	37	35
-35	37	68	22	31	66	27	43	42
-40	42	80	35	43	74	62	80	55
-45	60	92	53	62	87	81	96	72
-50	76	98	69	80	97	94	99	84
-55	88	99	83	93	100	98	100	92
-60	94	100	92	99	100	99	100	96
-65	98	100	94	99	100	100	100	98
-70	99	100	97	99	100	100	100	99
Fjöldi	1.325	1.010	396	205	349	194	376	3.855

# VINNUTÍMI FÓLKS Í FÖSTU STARFI Á 4. ÁRSFJÓRÐUNGI 1989



### 3.1 Tímakaup - kaupmáttur.

Tölur 3.1 til 3.8 sýna greitt tímakaup, meðaltímakaup og kaupmátt verkamanna, verkakvenna, iðnaðarmanna og afgreiðslu- og skrifstofufólks ásamt ASÍ-landverkafólki frá árinu 1980. Tímaraðirnar byggjast á niðurstöðum sem eru vegnar eftir atvinnugreinum. Ársmeðaltölin eru reiknuð sem meðaltal ársfjórðunga.

Tafla 3.9 sýnir síðan vísitölu framfærslukostnaðar miðað við stöðu hennar í miðjum mánuði. Tafla 3.10 sýnir þróun lágmarkslauna. Kaupmáttartölurnar í töflunum sýna kaupmátt tímakaups þessara starfsstétta miðað við vísitölu framfærslukostnaðar.

Stærðir þær sem hér hefur verið getið breyttust á eftirfarandi hátt á tímabilunum frá 1. ársfjórðungi 1989 annars vegar og 4. ársfjórðungi 1989 hins vegar til 1. ársfjórðungs 1990.

	Breyting frá 4. ársfj.1989	Breyting frá 1. ársfj. 1989
Greitt tímakaup verkak.	-4,1%	10,2%
Meðaltímakaup verkamanna	-4,9%	11,1%
Greitt tímakaup verkakv.	-3,5%	8,2%
Meðaltímakaup verkakvenna	-5,6%	7,8%
Greitt tímakaup iðn.m.	-1,5%	8,3%
Meðaltímakaup iðnaðarmanna	-1,9%	9,2%
Greitt tímak, afgr.karla	1,2%	19,5%
Meðaltímakaup afgr.karla	0,2%	17,9%
Greitt tímakaup afgr.kvenna	2,6%	9,6%
Meðaltímakaup afgr.kvenna	3,7%	10,5%
Greitt tímakaup skrifst.karla	-2,4%	12,5%
Meðaltímakaup skrifst.karla	-2,2%	10,4%
Greitt tímakaup skrifst.kvenna	-0,4%	7,0%
Meðaltímakaup skrifst.kvenna	-1,8%	3,6%
Greitt tímakaup alls	-2,2%	9,6%
Meðaltímakaup alls	-3,0%	11,1%
Vísitala framfærslukostnaðar	3,6%	22,4%

Tafla 3.1 Tímakaup og kaupmáttur miðað við vísitölu framfærslukostnaðar.  
1980 = 100. **Verkakarlar.**

	Greitt tímak.	Breyting	Meðal tímak.	Breyting	Kaupm. greidds tímak.	Kaupm. meðal tímak.
1980	22,64		25,92		100,0	100,0
1981	34,12	50,7%	38,84	49,8%	99,9	99,3
1982	53,70	57,4%	60,94	56,9%	104,1	103,2
1983	81,64	52,0%	92,32	51,5%	85,9	84,8
1984	100,11	22,6%	114,36	23,9%	81,5	81,3
1985	132,67	32,5%	153,02	33,8%	81,6	82,2
1986	178,47	34,5%	206,79	35,1%	90,6	91,6
1987	244,98	37,3%	288,64	39,6%	104,6	107,7
1988	307,91	25,7%	360,31	24,8%	104,9	107,2
1989	350,02	13,7%	408,09	13,3%	98,6	100,4
1984 1. ársfj.	92,88	4,4%	104,94	4,1%	80,6	79,5
2. "	97,59	5,1%	110,80	5,6%	81,5	80,8
3. "	100,92	3,4%	116,07	4,8%	81,1	81,4
4. "	109,04	8,0%	125,61	8,2%	82,9	83,4
1985 1. ársfj.	118,20	8,4%	135,85	8,2%	80,8	81,1
2. "	125,62	6,3%	145,00	6,7%	80,6	81,2
3. "	136,87	9,0%	157,55	8,7%	81,5	82,0
4. "	149,99	9,6%	173,67	10,2%	83,4	84,3
1986 1. ársfj.	156,92	4,6%	182,86	5,3%	82,6	84,0
2. "	175,87	12,1%	202,79	10,9%	90,8	91,4
3. "	179,58	2,1%	205,37	1,3%	90,3	90,2
4. "	201,51	12,2%	236,15	15,0%	97,9	100,2
1987 1. ársfj.	222,94	10,6%	264,10	11,8%	103,0	106,5
2. "	237,28	6,4%	282,20	6,9%	104,8	108,9
3. "	245,49	3,5%	286,80	1,6%	102,6	104,7
4. "	274,19	11,7%	321,46	12,1%	107,8	110,4
1988 1. ársfj.	280,66	2,4%	323,88	0,8%	103,6	104,4
2. "	301,36	7,4%	358,13	10,6%	105,3	109,3
3. "	320,80	6,5%	370,49	3,5%	104,6	105,3
4. "	328,84	2,5%	388,74	4,9%	106,0	109,4
1989 1. ársfj.	327,20	-0,5%	384,53	-1,1%	100,6	103,5
2. "	347,71	6,3%	405,64	5,5%	100,1	101,9
3. "	349,05	0,4%	401,82	-0,9%	95,7	96,2
4. "	376,12	7,8%	440,36	9,6%	98,0	100,2
1990 1. ársfj.	360,67	-4,1%	418,66	-4,9%	90,7	91,9



Tafla 3.2 Tímakaup og kaupmáttur miðað við vísitölu framfærslukostnaðar.  
1980 = 100. Verkakönur

	Greitt tímak.	Breyting	Meðal-tímak.	Breyting	Kaupm. greidds tímak.	Kaupm. meðal tímak.
1980	21,71		23,67		100,0	100,0
1981	33,35	53,6%	36,26	53,2%	101,8	101,5
1982	51,50	54,4%	56,42	55,6%	104,1	104,6
1983	78,91	53,2%	86,14	52,7%	86,6	86,7
1984	96,42	22,2%	105,61	22,6%	81,9	82,3
1985	129,63	34,4%	142,86	35,3%	83,2	84,1
1986	170,97	31,9%	187,71	31,4%	90,5	91,1
1987	235,04	37,5%	260,63	38,8%	104,7	106,5
1988	297,57	26,6%	326,14	25,1%	105,7	106,3
1989	327,12	9,9%	360,32	10,5%	96,1	97,1
1984 1. ársfj.	88,50	3,2%	96,12	2,3%	80,1	79,8
2. "	93,33	5,5%	102,83	7,0%	81,2	82,1
3. "	98,69	5,7%	108,33	5,3%	82,7	83,2
4. "	105,17	6,6%	115,17	6,3%	83,4	83,7
1985 1. ársfj.	114,81	9,2%	126,06	9,5%	81,8	82,4
2. "	121,40	5,7%	134,79	6,9%	81,2	82,7
3. "	132,44	9,1%	145,62	8,0%	82,3	83,0
4. "	149,86	13,2%	164,95	13,3%	86,8	87,7
1986 1. ársfj.	157,40	5,0%	172,93	4,8%	86,4	87,0
2. "	167,45	6,4%	183,68	6,2%	90,1	90,7
3. "	170,10	1,6%	186,76	1,7%	89,2	89,9
4. "	188,93	11,1%	207,48	11,1%	95,7	96,4
1987 1. ársfj.	212,41	12,4%	237,19	14,3%	102,3	104,8
2. "	222,06	4,5%	246,90	4,1%	102,3	104,3
3. "	237,98	7,2%	262,98	6,5%	103,7	105,1
4. "	267,73	12,5%	295,45	12,3%	109,8	111,1
1988 1. ársfj.	271,79	1,5%	296,49	0,4%	104,6	104,7
2. "	292,59	7,7%	323,11	9,0%	106,4	108,0
3. "	306,44	4,7%	333,23	3,1%	103,8	103,8
4. "	319,44	4,2%	351,73	5,6%	107,3	108,4
1989 1. ársfj.	309,69	-3,1%	339,18	-3,6%	99,3	99,8
2. "	321,37	3,8%	355,22	4,7%	96,4	97,8
3. "	330,43	2,8%	359,78	1,3%	94,5	94,4
4. "	346,98	5,0%	387,11	7,6%	94,2	96,4
1990 1. ársfj.	334,98	-3,5%	365,61	-5,6%	87,8	87,9

Tafla 3.3 Tímakaup og kaupmáttur miðað við vísitölu framfærslukostnaðar.  
1980 = 100. **Iðnaðarmenn.**

	Greitt tímak.	Breyt- ing	Meðal tímak.	Breyt- ing	Kaupm. greidds tímak.	Kaupm. meðal tímak.
1980	28,26		31,93		100,0	100,0
1981	44,31	56,8%	49,94	56,4%	103,9	103,7
1982	69,59	57,1%	77,57	55,3%	108,1	106,6
1983	104,60	50,3%	116,10	49,7%	88,2	86,6
1984	127,91	22,3%	144,39	24,4%	83,5	83,4
1985	173,63	35,7%	196,65	36,2%	85,6	85,8
1986	225,29	29,8%	255,72	30,0%	91,6	92,0
1987	346,47	53,8%	396,88	55,2%	118,6	120,2
1988	446,47	28,9%	505,97	27,5%	121,8	122,2
1989	517,20	15,8%	581,52	14,9%	116,8	116,2
1984 1. ársfj.	115,41	1,4%	128,45	1,8%	80,2	79,0
2. "	125,41	8,7%	140,73	9,6%	83,9	83,3
3. "	128,45	2,4%	145,84	3,6%	82,7	83,1
4. "	142,35	10,8%	162,53	11,4%	86,7	87,6
1985 1. ársfj.	154,72	8,7%	173,53	6,8%	84,7	84,1
2. "	163,54	5,7%	186,60	7,5%	84,0	84,9
3. "	181,69	11,1%	206,09	10,4%	86,7	87,0
4. "	194,55	7,1%	220,36	6,9%	86,6	86,8
1986 1. ársfj.	203,78	4,7%	228,29	3,6%	85,9	85,2
2. "	213,65	4,8%	241,31	5,7%	88,3	88,3
3. "	221,72	3,8%	251,02	4,0%	89,4	89,5
4. "	262,02	18,2%	302,26	20,4%	102,0	104,1
1987 1. ársfj.	297,26	13,4%	345,63	14,3%	110,0	113,2
2. "	322,69	8,6%	366,60	6,1%	114,2	114,8
3. "	357,65	10,8%	407,99	11,3%	119,8	120,9
4. "	408,29	14,2%	467,28	14,5%	128,6	130,3
1988 1. ársfj.	410,59	0,6%	472,01	1,0%	121,4	123,5
2. "	436,46	7,7%	487,95	3,4%	122,1	120,9
3. "	476,71	9,2%	538,51	14,1%	124,6	124,6
4. "	462,11	-3,1%	525,39	-2,4%	119,3	120,0
1989 1. ársfj.	492,13	6,5%	548,00	4,3%	121,3	119,5
2. "	510,29	3,7%	573,23	4,6%	117,6	117,0
3. "	525,08	2,9%	594,65	3,7%	115,4	115,6
4. "	541,29	3,1%	610,21	2,6%	113,0	112,7
1990 1. ársfj.	533,11	-1,5%	598,40	-1,9%	107,3	106,6

Tafla 3.4 Tímakaup og kaupmáttur miðað við vísitölu framfærslukostnaðar.  
1980 = 100. Afgreiðslukarlar.

	Greitt tímak.	Breyt- ing	Meðal tímak.	Breyt- ing	Kaupm. greidds tímak.	Kaupm. meðal tímak.
1980	26,25		27,99		100,0	100,0
1981	38,80	47,8%	41,60	48,6%	98,0	98,5
1982	59,45	53,2%	63,95	53,7%	99,4	100,3
1983	91,06	53,2%	98,50	54,0%	82,6	83,8
1984	112,87	24,0%	123,17	25,0%	79,3	81,1
1985	151,72	34,4%	167,88	36,3%	80,5	83,5
1986	208,80	37,6%	229,35	36,6%	91,4	94,1
1987	285,11	36,5%	322,91	40,8%	105,0	111,6
1988	361,51	26,8%	411,89	27,6%	106,1	113,4
1989	397,62	10,3%	454,73	10,4%	96,6	103,6
1984 1. ársfj.	102,56	1,5%	110,91	0,3%	76,7	77,8
2. "	108,57	5,9%	117,68	6,1%	78,2	79,5
3. "	114,36	5,3%	124,32	5,6%	79,2	80,8
4. "	125,97	10,2%	139,78	12,4%	82,6	85,9
1985 1. ársfj.	137,63	9,3%	150,98	8,0%	81,1	83,4
2. "	143,09	4,0%	157,73	4,5%	79,1	81,8
3. "	157,05	9,8%	172,75	9,5%	80,7	83,2
4. "	169,09	7,7%	190,08	10,0%	81,0	85,4
1986 1. ársfj.	181,30	7,2%	199,07	4,7%	82,3	84,7
2. "	205,25	13,2%	224,70	12,9%	91,4	93,8
3. "	204,25	-0,5%	223,28	0,6%	88,6	90,8
4. "	244,38	19,6%	270,35	21,1%	102,4	106,3
1987 1. ársfj.	241,34	-1,2%	268,70	-0,1%	96,1	100,4
2. "	279,40	15,8%	316,10	17,6%	106,5	113,0
3. "	286,63	2,6%	324,07	2,5%	103,3	109,6
4. "	333,06	16,2%	382,76	18,1%	113,0	121,8
1988 1. ársfj.	330,06	-0,9%	384,99	0,6%	105,1	114,9
2. "	344,77	4,5%	388,32	0,9%	103,9	109,7
3. "	384,91	11,6%	429,91	10,7%	108,2	113,3
4. "	386,29	0,4%	444,35	3,4%	107,3	115,8
1989 1. ársfj.	365,68	-5,3%	422,57	-4,9%	97,1	105,3
2. "	404,58	10,6%	461,21	9,1%	100,4	107,3
3. "	388,49	-4,0%	437,89	-5,1%	91,9	97,1
4. "	431,72	11,1%	497,25	13,6%	97,0	104,8
1990 1. ársfj.	437,72	1,2%	498,23	0,2%	94,7	101,3

Tafla 3.5 Tímakaup og kaupmáttur miðað við vísitölu framfærslukostnaðar.  
1980 = 100. Afgangslukunur.

	Greitt tímak.	Breyt- ing	Meðal tímak.	Breyt- ing	Kaupm. greidds tímak.	Kaupm. meðal tímak.
1980	21,00		22,71		100,0	100,0
1981	30,90	47,1%	33,68	48,3%	97,5	98,3
1982	47,02	52,2%	51,71	53,5%	98,3	99,9
1983	72,72	54,7%	79,86	54,4%	82,5	83,8
1984	88,72	22,0%	98,34	23,1%	77,9	79,8
1985	117,46	32,4%	133,27	35,5%	77,9	81,7
1986	154,15	31,2%	172,52	29,5%	84,3	87,3
1987	220,37	43,0%	251,91	46,0%	101,5	107,2
1988	280,71	27,4%	322,39	28,0%	103,0	109,5
1989	307,71	9,6%	354,49	10,0%	93,6	99,7
1984 1. ársfj.	82,42	0,2%	90,27	-1,2%	77,1	78,1
2. "	87,11	5,7%	95,79	6,1%	78,4	79,7
3. "	88,48	1,6%	97,04	1,3%	76,6	77,7
4. "	96,85	9,5%	110,26	13,6%	79,4	83,6
1985 1. ársfj.	106,81	10,3%	120,85	9,6%	78,7	82,3
2. "	111,03	4,0%	125,84	4,1%	76,8	80,5
3. "	120,14	8,2%	134,31	6,7%	77,2	79,8
4. "	131,86	9,8%	152,09	13,2%	79,0	84,3
1986 1. ársfj.	138,13	4,8%	154,46	1,6%	78,4	81,0
2. "	152,54	10,4%	170,37	10,3%	84,9	87,7
3. "	152,39	-0,1%	167,37	-1,8%	82,6	83,9
4. "	173,54	13,9%	197,88	18,2%	90,9	95,9
1987 1. ársfj.	200,21	15,4%	225,87	14,1%	99,7	104,0
2. "	214,09	6,9%	243,90	8,0%	102,0	107,4
3. "	222,87	4,2%	250,26	2,7%	100,5	104,4
4. "	244,32	9,6%	287,59	14,9%	103,6	112,8
1988 1. ársfj.	255,88	4,7%	302,77	5,2%	101,8	111,4
2. "	269,74	5,4%	304,58	0,6%	101,6	106,1
3. "	294,43	9,2%	328,16	7,7%	103,5	106,6
4. "	302,77	2,8%	354,06	7,9%	105,2	113,7
1989 1. ársfj.	300,05	-0,9%	349,60	-1,3%	99,5	107,3
2. "	305,65	1,9%	352,40	0,8%	94,8	101,1
3. "	304,40	-0,4%	343,41	-2,6%	90,0	93,9
4. "	320,73	5,4%	372,53	8,5%	90,1	96,7
1990 1. ársfj.	328,94	2,6%	386,28	3,7%	89,1	96,8

Tafla 3.6 Tímakaup og kaupmáttur miðað við vísitölu framfærslukostnaðar.  
1980 = 100. Skrifstofustörf karlar.

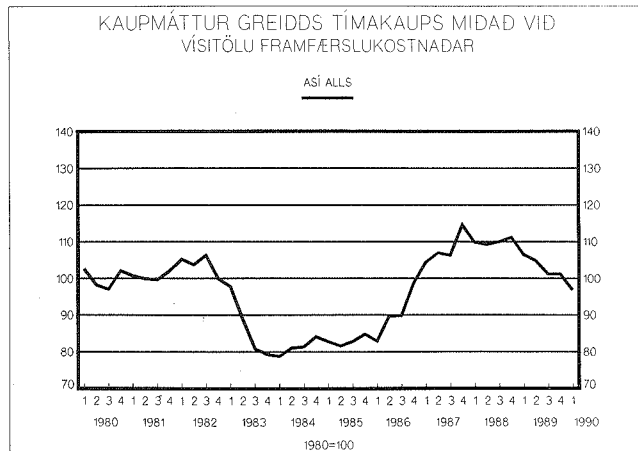
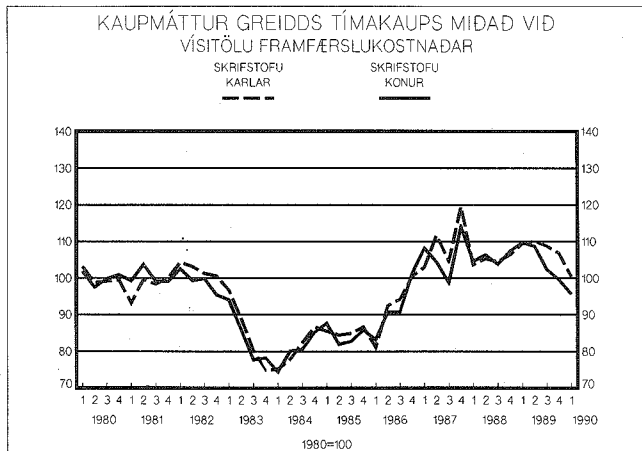
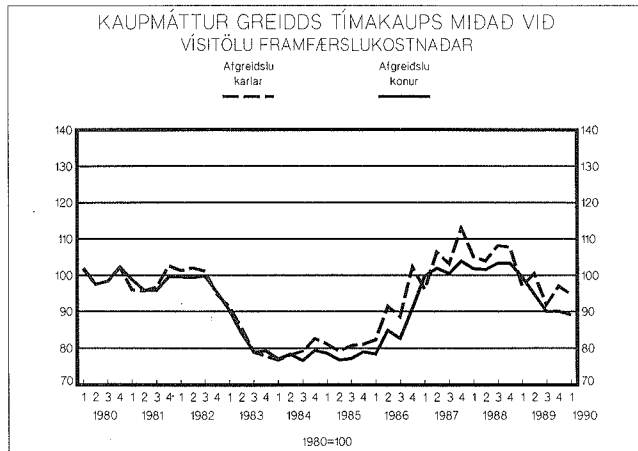
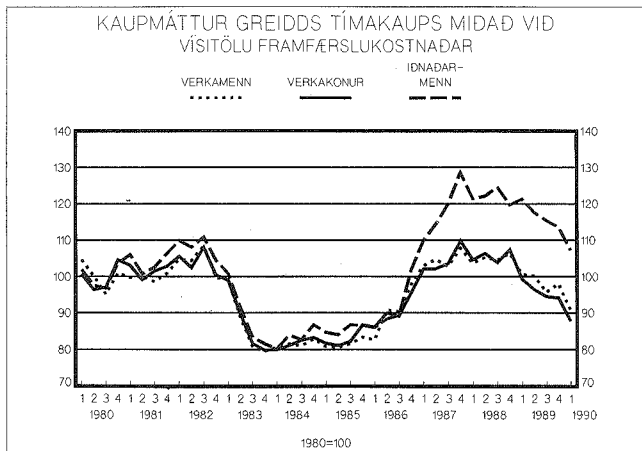
	Greitt tímak.	Breyting	Meðal tímak.	Breyting	Kaupm. greidds tímak.	Kaupm. meðal tímak.
1980	36,26		37,87		100,0	100,0
1981	53,58	47,8%	56,78	49,9%	97,9	99,4
1982	84,36	57,4%	90,52	59,4%	102,1	104,9
1983	127,87	51,6%	137,53	51,9%	84,0	86,5
1984	158,63	24,1%	169,31	23,1%	80,7	82,4
1985	222,24	40,1%	239,52	41,5%	85,4	88,1
1986	291,27	31,1%	314,11	31,1%	92,3	95,3
1987	412,43	41,6%	440,61	40,3%	110,0	112,5
1988	538,21	30,5%	586,06	33,0%	114,5	119,4
1989	618,56	14,9%	675,38	15,2%	108,8	113,8
1984 1. ársfj.	138,76	3,5%	147,05	1,6%	75,2	76,3
2. "	149,25	7,6%	159,97	8,8%	77,8	79,8
3. "	164,06	9,9%	173,33	8,4%	82,3	83,2
4. "	182,37	11,2%	196,89	13,6%	86,6	89,5
1985 1. ársfj.	200,27	9,8%	215,37	9,4%	85,4	88,0
2. "	210,84	5,3%	227,81	5,8%	84,4	87,3
3. "	228,18	8,2%	243,69	7,0%	84,9	86,8
4. "	249,66	9,4%	271,19	11,3%	86,6	90,1
1986 1. ársfj.	246,68	-1,2%	270,56	-0,2%	81,0	85,1
2. "	287,22	16,4%	309,40	14,4%	92,6	95,5
3. "	299,97	4,4%	320,72	3,7%	94,2	96,4
4. "	331,20	10,4%	355,76	10,9%	100,5	103,3
1987 1. ársfj.	357,03	7,8%	377,50	6,1%	102,9	104,2
2. "	404,52	13,3%	432,40	14,5%	111,6	114,2
3. "	400,93	-0,9%	428,30	-0,9%	104,6	107,0
4. "	487,22	21,5%	524,22	22,4%	119,6	123,3
1988 1. ársfj.	510,48	4,7%	552,29	5,4%	117,6	121,8
2. "	513,50	0,6%	560,52	1,5%	112,0	117,1
3. "	548,90	6,9%	595,82	6,3%	111,8	116,1
4. "	579,95	5,7%	635,61	6,7%	116,7	122,4
1989 1. ársfj.	569,23	-1,8%	629,71	-0,9%	109,3	115,9
2. "	613,30	7,7%	667,89	6,1%	110,2	114,9
3. "	635,22	3,6%	693,23	3,8%	108,8	113,7
4. "	656,49	3,3%	710,68	2,5%	106,8	110,7
1990 1. ársfj.	640,47	-2,4%	695,38	-2,2%	100,5	104,5

Tafla 3.7 Tímakaup og kaupmáttur miðað við vísitölu framfærslukostnaðar.  
1980 = 100. Skrifstofustörf konur

	Greitt tímak.	Breyt- ing	Meðal tímak.	Breyt- ing	Kaupm. greidds tímak.	Kaupm. meðal tímak.
1980	26,93		28,03		100,0	100,0
1981	40,71	51,2%	42,29	50,9%	100,2	100,0
1982	60,70	49,1%	63,38	49,9%	98,9	99,2
1983	93,85	54,6%	98,04	54,7%	83,0	83,3
1984	117,19	24,9%	122,21	24,7%	80,2	80,4
1985	163,39	39,4%	172,38	41,1%	84,5	85,7
1986	214,86	31,5%	226,82	31,6%	91,6	92,9
1987	296,31	37,9%	314,41	38,6%	106,4	108,5
1988	379,65	28,1%	406,56	29,3%	108,7	111,8
1989	443,12	16,7%	469,04	15,4%	105,1	106,9
1984 1. ársfj.	101,96	-2,0%	106,28	-3,3%	74,4	74,5
2. "	114,14	11,9%	119,26	12,2%	80,1	80,4
3. "	119,34	4,6%	124,06	4,0%	80,6	80,5
4. "	133,31	11,7%	139,25	12,2%	85,2	85,5
1985 1. ársfj.	152,51	14,4%	160,60	15,3%	87,6	88,6
2. "	152,04	-0,3%	160,92	0,2%	82,0	83,4
3. "	165,27	8,7%	172,59	7,3%	82,8	83,0
4. "	183,73	11,2%	195,39	13,2%	85,8	87,7
1986 1. ársfj.	188,01	2,3%	198,48	1,6%	83,2	84,3
2. "	208,98	11,2%	220,37	11,0%	90,7	91,9
3. "	214,51	2,6%	227,01	3,0%	90,7	92,2
4. "	247,94	15,6%	261,43	15,2%	101,3	102,6
1987 1. ársfj.	278,52	12,3%	293,82	12,4%	108,1	109,6
2. "	280,55	0,7%	297,70	1,3%	104,2	106,2
3. "	281,05	0,2%	299,59	0,6%	98,8	101,2
4. "	345,12	22,8%	366,51	22,3%	114,1	116,4
1988 1. ársfj.	360,14	4,4%	387,42	5,7%	111,7	115,4
2. "	350,93	-2,6%	376,92	-2,7%	103,1	106,3
3. "	393,47	12,4%	420,07	11,4%	108,5	110,6
4. "	413,05	4,7%	441,81	5,2%	111,9	115,0
1989 1. ársfj.	423,54	2,5%	453,22	2,6%	109,7	112,6
2. "	449,22	6,1%	473,22	4,4%	108,7	110,0
3. "	444,88	-1,0%	471,59	-0,3%	102,6	104,5
4. "	454,82	2,2%	478,12	1,4%	99,6	100,6
1990 1. ársfj.	453,05	-0,4%	469,39	-1,8%	95,7	95,3

Tafla 3.8 Tímakaup og kaupmáttur miðað við vísitölu framfærslukostnaðar.  
1980 = 100. ASÍ-landverkafólk

	Greitt tímak.	Breyting	Meðal tímak.	Breyting	Kaupm. greidds tímak.	Kaupm. meðal tímak.
1980	24,93		27,51		100,0	100,0
1981	37,86	51,9%	41,76	51,8%	100,7	100,6
1982	58,84	55,4%	64,94	55,5%	103,6	103,6
1983	89,60	52,3%	98,65	51,9%	85,6	85,4
1984	110,09	22,9%	122,11	23,8%	81,4	81,8
1985	148,76	35,1%	166,38	36,3%	83,1	84,2
1986	196,74	32,3%	220,14	32,3%	90,6	91,9
1987	281,56	43,1%	320,09	45,4%	109,2	112,5
1988	355,56	26,3%	400,94	25,3%	110,0	112,4
1989	404,04	13,6%	454,50	13,4%	103,4	105,4
1984 1. ársfj.	99,99	2,3%	109,88	1,8%	78,8	78,5
2. "	106,94	7,0%	118,33	7,7%	81,1	81,3
3. "	111,53	4,3%	123,87	4,7%	81,3	81,9
4. "	121,90	9,3%	136,33	10,1%	84,2	85,3
1985 1. ársfj.	133,54	9,5%	148,59	9,0%	82,9	83,5
2. "	140,16	5,0%	157,33	5,9%	81,6	83,0
3. "	153,24	9,3%	170,79	8,6%	82,9	83,7
4. "	168,10	9,7%	188,81	10,6%	84,8	86,4
1986 1. ársfj.	174,79	4,0%	195,70	3,6%	83,5	84,7
2. "	191,86	9,8%	213,98	9,3%	89,9	90,9
3. "	196,52	2,4%	218,42	2,1%	89,8	90,4
4. "	223,82	13,9%	252,47	15,6%	98,8	101,0
1987 1. ársfj.	248,92	11,2%	282,51	11,9%	104,4	107,4
2. "	266,48	7,1%	301,89	6,9%	106,9	109,8
3. "	279,65	4,9%	315,05	4,4%	106,2	108,4
4. "	320,41	14,6%	362,66	15,1%	114,4	117,4
1988 1. ársfj.	327,69	2,3%	369,89	2,0%	109,8	112,3
2. "	344,37	5,1%	389,12	5,2%	109,2	111,9
3. "	371,65	7,9%	414,94	6,6%	110,0	111,3
4. "	378,54	1,9%	429,80	3,6%	110,8	114,0
1989 1. ársfj.	381,16	0,7%	429,90	0,0%	106,5	108,8
2. "	401,22	5,3%	450,96	4,9%	104,8	106,8
3. "	406,52	1,3%	454,61	0,8%	101,2	102,7
4. "	427,25	5,1%	482,06	5,9%	101,1	103,3
1990 1. ársfj.	417,89	-2,2%	467,77	-3,0%	95,4	96,7





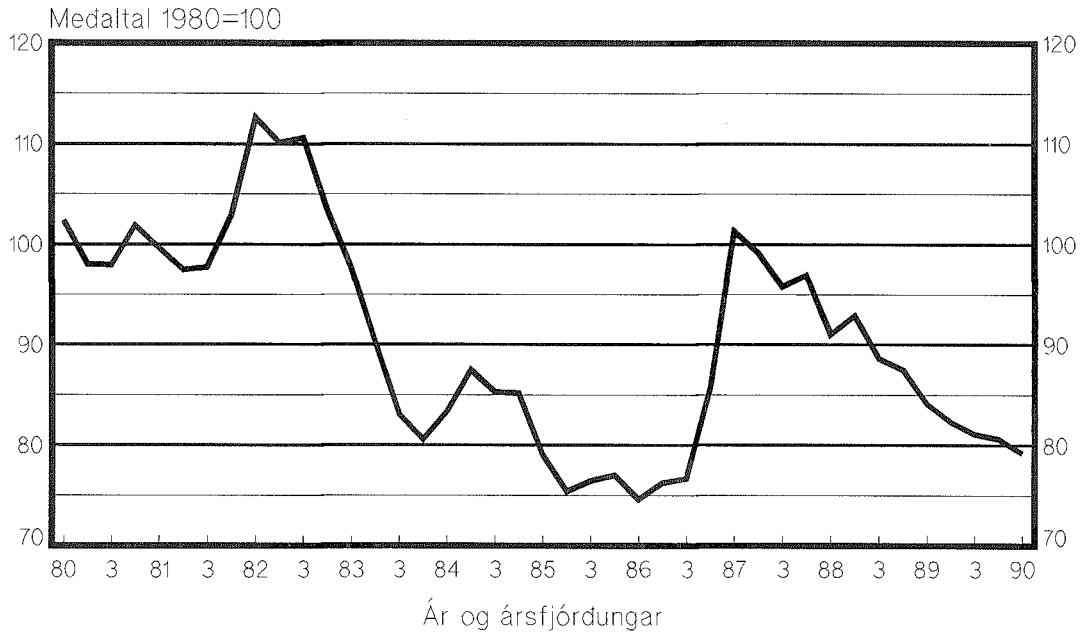
Tafla 3.9 Vísitala framfærslukostnaðar reiknuð sem ársmeðaltal og ársfjórðungsmeðaltal, miðað við stöðuna í miðjum mánuði.  
1980 = 100

	Framfærslukostnaður	Hækkun
1980	100,00	
1981	150,87	50,87
1982	227,83	51,02
1983	419,84	84,28
1984	542,31	29,17
1985	717,88	32,37
1986	870,60	21,27
1987	1033,95	18,77
1988	1296,83	25,42
1989	1569,67	21,04
1984 1. ársfj.	509,08	3,03
2. "	529,16	3,94
3. "	549,94	3,93
4. "	581,06	5,66
1985 1. ársfj.	646,53	11,27
2. "	688,72	6,53
3. "	741,47	7,66
4. "	794,82	7,20
1986 1. ársfj.	839,49	5,62
2. "	855,81	1,94
3. "	878,07	2,60
4. "	909,04	3,53
1987 1. ársfj.	956,44	5,21
2. "	999,73	4,52
3. "	1056,56	5,67
4. "	1123,14	6,30
1988 1. ársfj.	1196,87	6,56
2. "	1264,45	5,65
3. "	1355,14	7,09
4. "	1370,84	1,16
1989 1. ársfj.	1435,70	4,73
2. "	1535,06	6,92
3. "	1610,67	4,93
4. "	1695,78	5,28
1990 1. ársfj.	1757,54	3,64

Tafla 3.10 Lágmarkskaup.

	Mánaðarkaup	Vísitala kaupmáttar kaupmáttur 1980=100
1980	2.753	100,0
1981	4.135	99,5
1982	6.822	108,8
1983	10.040	86,9
1984	12.741	85,3
1985	15.204	76,9
1986	18.797	78,4
1987	27.949	98,2
1988	32.101	90,0
1989	35.400	81,9
1984 1. ársfj.	11.684	83,4
2. "	12.744	87,5
3. "	12.913	85,3
4. "	13.623	85,2
1985 1. ársfj.	14.075	79,1
2. "	14.289	75,4
3. "	15.606	76,4
4. "	16.845	77,0
1986 1. ársfj.	17.242	74,6
2. "	17.957	76,2
3. "	18.527	76,6
4. "	21.461	85,7
1987 1. ársfj.	26.667	101,3
2. "	27.289	99,1
3. "	27.866	95,8
4. "	29.975	96,9
1988 1. ársfj.	29.975	91,0
2. "	32.347	92,9
3. "	33.040	88,6
4. "	33.040	87,5
1989 1. ársfj.	33.242	84,1
2. "	34.786	82,3
3. "	35.953	81,1
4. "	37.620	80,6
1990 1. ársfj.	38.332	79,2

# Kaupmáttur lágmarkslauna 1980:1 – 1990:1



## 4.1 Laun og launatengd gjöld.

Í fréttabréfum Kjararannsóknarnefndar hefur árlega verið sýnt yfirlit um ýmis launatengd gjöld og annan óbeinan kostnað sem atvinnurekendum ber að greiða til viðbótar launagreiðslum til starfsfólks. Síðasta yfirlit af þessu tagi var birt í Fréttabréfi nr. 84.

Helsta breytingin á launatengdum gjöldum er að nú er greitt í lífeyrissjóð sem nemur 6,0% annarra greiðslna en dagvinnu- og vaktavinnukaups. Eins og betur kemur fram á eftir eru sum gjöld reiknuð eftir á af launum síðasta árs. Hér er reiknað með því að raungildi þessara greiðslna sé 90% af upphæðinni, miðað við að verðhækkun milli ára verði nálægt 10%.

Hér eru sem fyrr teknar 6 stéttir, verksmiðjufólk, hafnarverkamenn, fiskvinnslufólk, iðnaðarmenn, afgreiðslufólk og skrifstofufólk. Eins og áður segir er miðað við greitt tímakaup í dagvinnu á landinu öllu, fyrsta ársfjórðung 1990:

Greitt tímakaup í dagvinnu:

Verksmiðjufólk:	356
Hafnarverkamenn:	362
Fiskvinnslufólk:	365
Iðnaðarmenn:(vegið meðaltal)	533
Afgreiðslufólk:(vegið meðaltal)	374
Skrifstofufólk: (vegið meðaltal)	561

### Veikinda- og slysgreiðslur.

Um launagreiðslur í veikindatilfellum fer eftir lögum nr. 19/1979 nema launþegi eigi betri rétt samkvæmt ákvæðum kjarasamnings. Lög þessi mæla svo fyrir að á fyrsta ári hjá sama atvinnurekanda skuli verkafólk einskis missa í launum í tvo daga fyrir hvern unninn mánuð forfallist það vegna veikinda. Eftir 1 ár samfellt hjá sama atvinnurekanda heldur verkafólk óskertum launum í mánuði veikindatilvikum. Eftir þriggja ára samfellt starf bætist við þetta mánuður á dagvinnulaunum og annar mánuður eftir fimm ára samfellda ráðningu hjá sama atvinnurekanda.

Hlutfall greiddra veikinda- og slystunda af öllum greiddum stundum 1989, eftir störfum.

Störf:	1.ársfj.	2.ársfj.	3.ársfj.	4.ársfj.	Alls
Verkamenn	3,6%	3,2%	2,7%	3,3%	3,2%
Verkakonur	4,2%	6,0%	3,6%	5,4%	4,8%
Iðnaðarmenn	3,4%	3,3%	2,2%	3,3%	3,0%
<b>Samtals</b>	<b>3,7%</b>	<b>4,0%</b>	<b>2,8%</b>	<b>3,9%</b>	<b>3,6%</b>
Afgr.karlar	1,1%	1,1%	2,4%	0,6%	1,3%
Afgr.konur	1,4%	1,2%	0,5%	0,3%	0,8%
Skrifst.karlar	8,0%	0,9%	2,8%	0,4%	3,0%
Skrifst.konur	3,3%	1,5%	3,0%	1,6%	2,1%

Um launagreiðslur eftir slys fer eftir þeim lögum sem vitnað er til að framan eða kjarasamningi, veiti hann launþega rýmri rétt. Verslunar- og skrifstofufólk á rétt á 2 veikindadögum fyrir hvern unninn mánuð á 1. starfsári. Eftir 1 starfsár á verslunar- og

skrifstofufólk rétt á 2. mánaða veikindaleyfi á hverja 12 mánuði. Eftir 5 ár hjá sama vinnuveitanda á fólk rétt á 4 mánaða veikindaleyfi af hverjum 12 mánuðum og eftir 10 ár hjá sama vinnuveitanda lengist veikindaleyfið í 6 mánuði af 12.

Vinnuveitandi á jafnan rétt til þeirra bóta sem slysatrygging greiðir starfsmanni meðan hann nýtur launa. Í launagögnum þeim er Kjararannsóknarnefnd berast ársfjórðungslega er að finna upplýsinga um greiddar vinnustundir vegna veikinda og slysa. Í töflunni hér að framan má sjá veikinda- og slyshlutfall launþega fyrir árið 1986. Þetta hlutfall er fundið sem hlutfall greiddra veikinda- og slysa stunda af öllum greiddum stundum árið 1989.

Þessar tölur sýna miklar sveiflur í fjarvistum bæði milli hópa og ársfjórðunga. Hafa verður í huga að stundum eru veikindi ekki skráð, sérstaklega á þetta við um skrifstofufólk. Hér verður meðaltalshlutfallið hjá verkafólki og iðnaðarmönnum látið gilda um allan hópinn. Þetta hlutfall er 3,6%.

### Orlof.

Lágmarksorlof er 24 virkir dagar á ári. Orlofsréttur getur hins vegar verið mjög mismunandi eftir samningum hinna ýmsu stétta og hefur starfsaldur þar mikla þýðingu.

Til einföldunar er hér reiknað með 10,65% orlofi á laun allra stétta. Orlof er greitt af veikinda- og slysa dögum. Ef miðað er við að veikinda- og slysgreiðslur séu 4,1% af öllum dögum er orlof nálægt 11,1% ofan á greitt kaup fyrir unna daga.

### Sérstakir frídagar.

Við útreikning launatengdra gjalda fyrir 1. ársfjórðung 1989 er tekið tillit til sérstakra frídaga (þ.e. hátíðisdagar sem lenda á virkum dögum) og er það metið sem 4,3% (sjá fréttabréf 64). Til samanburðar er einnig sýndur óbeinn launakostnaður án sérstakra frídaga.

### Vinnueftirlitsgjald.

Samkvæmt reglugerð nr. 480/1983 sem breytt var með reglugerð 155/1988 við lög nr. 46/1980 um aðbúnað, hollustuhætti og öryggi á vinnustöðum skulu þeim sem hafa starfssemi, þar sem einn eða fleiri menn vinna, greiða iðgjöld í ríkissjóð er nema 0,1% af greiddum vinnulaunum. Þessar greiðslur skulu notaðar til þess að standa straum af kostnaði við vinnueftirlit ríkisins. Gjaldið er greitt af launum síðasta árs og er hér miðað við raungildi, 0,09%.

### Sjúkrasjóðsgjald.

Iðgjöld atvinnurekenda til sjúkrasjóða nema að lágmarki 1% af útborguðu kaupi skv. lögum nr. 19/1979.

### Orlofsheimilissjóður.

Atvinnurekendur greiða 0,25% af öllu kaupi til orlofsheimilissjóða verkalýðsfélaga. Auk þess greiða iðnrekendur (vegna Iðjufólks) önnur 0,25% til eigin orlofsjóðs. Samsvarandi regla gildir hjá vinnuveitendum verslunar- og skrifstofufólks þar sem 0,25% launa greiðast til Félagshimilissjóðs.

### Lífeyrissjóður.

Greiðsla atvinnurekenda til lífeyrissjóðs er 6% af öllum launum (dagvinnukaupi, vaktavinnukaupi, yfirvinnu, ákvæðisvinnu, bónus og fl.) skv. samningi samninganefndar A.S.Í. og samtaka vinnuveitenda frá 26.febrúar 1986.

### Slysatrygging I.

Í kjarasamningum í des. 1971 var samið um að atvinnurekendur skyldu tryggja starfsfólk fyrir dauða eða varanlegri örorku af völdum slyss í starfi eða á eðlilegri leið milli heimilis og

vinnustaðar. Í kjarasamningum í júní 1977 var enn fremur samið um að greiddir skyldu dagpeningar í slysatilfellum. Iðgjöld miðast við fjölda vinnuvikna og greiðast á sama ári og tryggingin nær til. Iðgjaldsupphæð er ákvörðuð tvisvar á ári, 1. janúar og 1. júlí og er mismunandi eftir störfum og áhættuflokkum. Hér eru gefin upp iðgjöld fyrir síðari hluta ársins 1990:

Verksmiðjufólk: Flest er í 4. flokki, iðgjald er 40 krónur á viku.

Hafnarverkafólk: Flest er í 7. flokki, iðgjald 75 krónur á viku.

Fiskvinnslufólk: Er í 2. flokki, 25 kr. á viku til 4. flokki, 40 krónur á viku. Hér áætlað 32 kr. á viku.

Iðnaðarmenn: Erú í 3. til 6. flokki, áætlað 40 krónur.

Afgreiðslufólk: Er flest í 2. flokki, sem er 25 á viku.

Skrifstofufólk: Er í 1. flokki, 16 krónur á viku.

#### Atvinnuleysistryggingasjóður.

Vikugjald atvinnurekenda til sjóðsins samkvæmt 10. grein laga um atvinnuleysistryggingar er kr. 82,54.

#### Lífeyristryggingar.

Lífeyristryggingar taka til ellilífeyris, örorkulífeyris, makabóta, barnalífeyris, mæðra-launa, ekkjubóta og ekkjulífeyris. Samkvæmt 20. gr. laga um almannatryggingar skulu atvinnurekendur bera 14% af útgjöldum lífeyris-trygginganna. Iðgjald er 2% af launum eins og þau eru skilgreind í 25. gr. laga um almannatryggingar. Gjaldið er greitt eftir á og er reiknað með raungildi, 1,8%

#### Slysatrygging II.

Um slysatryggingu II gilda ákvæði IV. kafla, 27.-39. gr. laga um almannatryggingar. Slysatryggingar þessar taka til slysa við vinnu, iðnnám, björgunarstörf og stjórn aflvéla og ökutækja. Útgjöld slysatrygginga skulu borin af atvinnurekendum. Iðgjald reiknast af sama stofni og lífeyristryggingagjald og er fyrir árið 1989 0,37% af launum síðasta árs samkvæmt reglugerð nr. 168 frá 21. mars 1986. Gjaldið er greitt eftir á og er því reiknað með raungildi, 0,33%.

#### Launaskattur.

Samkvæmt nr. 10 frá 10. mars 1988 um launaskatt greiða fyrirtæki í fiskverkun og iðnaði ekki launaskatt. Atvinnurekendur í öðrum atvinnugreinum greiða sem fyrir 3,5%.

#### Félagsgjöld atvinnurekenda.

Hjá fyrirtækjum í Vinnuálasambandi Samvinnufélaganna er félagsgjald 0,3% af launum, sem greiðast jafnóðum. Félagsgjald til Vinnuveitendasambandsins er 0,4% af launum og greiðist það eftir á.

Verksmiðjufólk: Gjald til Félags íslenskra iðnrekenda og V.S.Í er samtals 0,63% af launum síðasta árs. Notað er raungildið 0,57%.

Hafnarverkam.: Hér er notað raungildið 0,36%.

Fiskvinnslufólk: Ýmist 0,45% eða 0,65% hjá V.S.Í-fyrirtækjum, en gjaldið greiðist eftir á. V.M.S.-fyrirtæki greiða sem fyrir segir 0,3% jafnóðum. Hér reiknað raungildið 0,41%.

Iðnaðarmenn: Hér greiða allir 0,4% af launum til V.S.Í. og auk þess er algengt að við bætist sem svarar 80% af iðnlánasjóðsgjaldi. Þetta eru 0,68% af launum. Notað er raungildið 0,62%.

Afgreiðslufólk: Félagsgjald til Kaupmannasamtakanna er 2% af lífeyrissjóðsgjaldsstofni afgreiðslufólks, en ekkert gjald er greitt af öðru starfsfólki. Gjald til V.M.S. er 0,3%. Hér er notað raungildið 1,1%.

Skrifstofufólk: Gjald til V.S.Í. er 0,4% af launum. Raungildið er 0,36%.

#### Aðstöðugjald.

Aðstöðugjald leggst á sama stofn og Iðnlánasjóðsgjald og er greitt eftir á. Því er reiknað með raungildi.

Verksmiðjufólk: Aðstöðugjald er 1% á gjöld iðnfyrirtækja, raungildi 0,83%.

Iðnaðarmenn: 1%, raungildi 0,9%.

Hafnarverkam.: 1,3% á öll gjöld við hafnarvinnu og vöruafgreiðslu, nema á vinnu um borð í skipi 0,65%. Áætlað að meðaltali 1,1%, raungildi 1,0%.

Fiskvinnslufólk: 0,65% á öll fyrirtæki í fiskvinnslu, raungildi 0,59%.

Afgreiðslufólk: 1,3%, raungildi 1,2%.

Skrifstofufólk: Áætlað 1% af öllum gjöldum, raungildi 0,9%.

#### Iðnlánasjóðsgjald.

Iðnlánasjóðsgjald og iðnaðarmálagjald eru nú 0,35% á allar greiðslur iðnfyrirtækja nema söluskatt, aðstöðugjald og eignarskatt skv. lögum nr. 45 3. apríl 1963 um Iðnlánasjóð. Raungildi er 0,31% vegna þess að gjaldið er greitt eftir á.

#### Ábyrgðartrygging.

Hér er um frjálsa ábyrgðartryggingu atvinnurekenda að ræða, en hún mun vera mjög algeng. Iðgjaldið er innheimt af áætluðum launum hvers árs. Margir áhættuflokkar eru í notkun og er hér miðað við þá algengustu.

Verksmiðjufólk	0,75%
Hafnarverkamenn	2,40%
Fiskvinnslufólk	1,20%
Iðnaðarmenn	1,70%
Afgreiðslufólk	0,18%
Skrifstofufólk	0,09%

#### Tölur 4.1-4.3

Í tölunum hér á eftir eru sýnd launatengd gjöld sem greiða þarf af meðaltalslaunum nokkurra stétta. Nokkrar tegundir launatengdra gjalda eru föst fjárhæð á hvern starfsmann á viku. Því lækkar hlutfall launatengdra gjalda af launum þegar launin hækka.

Tafla 4.1 Laun og tengd gjöld miðað við greitt tímakaup í dagvinnu á 1. ársfjórðungi 1990.

	Verk- smiðju- fólk	Hafnar verka- menn	Fisk- vinnslu- fólk	Iðnað. menn	Afgr- fólk	Skrif- stofu- fólk
Greitt tímakaup	356	362	365	533	374	561
Veik. og slysagr.	13	14	14	20	14	24
Orlof	39	40	40	59	41	62
Sérstakir frídagar	15	16	16	23	16	24
Samtals	424	431	435	635	445	671
Vinnueftirlitsgjald	0,4	0,4	0,4	0,6	0,4	0,5
Sjúkrasjóður	4,2	4,3	4,3	6,3	4,5	6,7
Orlofsjóður	2,1	1,1	1,1	1,6	2,2	3,4
Lífeyrissjóður	25,4	25,9	26,1	38,1	26,7	40,3
Slysatrygging I	0,9	1,5	0,7	0,8	0,5	0,4
Atvleysistrsjóður	1,9	1,6	1,8	1,7	1,7	2,0
Lífeyristrygging	7,6	7,8	7,8	11,4	8,0	12,1
Slysatrygging II	1,4	1,4	1,4	2,1	1,5	2,2
Launaskattur		15,1		(22,2)	15,6	23,5
Félgj. atvrek.	2,2	1,6	1,8	3,9	4,9	2,4
Ábyrgðartrygging	3,2	10,3	5,2	10,8	1,2	0,6
Samtals	473	502	485	712	513	765
Aðstöðugjald	3,9	4,6	2,6	5,9	5,5	6,4
Iðnlánasjóðsgjald	1,4			2,1		
Laun og launatengd gjöld	479	507	488	720	518	772
Óbeinn launakostn sem hlutfall af dagvinnukaupi	37%	42%	35%	37%	40%	40%
Óbeinn launakostnaður með launaskatti				41%		
<b>Óbeinn launakostnaður án sérstakra frídaga:</b>						
Óbeinn launakostnaður sem hlutfall af dagvinnukaupi	34%	37%	30%	32%	35%	34%
Óbeinn launakostnaður með launaskatti				36%		



Tafla 4.2 Laun og tengd gjöld sem hlutfall af greiddu tímakaupi í dagvinnu á 1. ársfjórðungi 1990.

	Verk- smiðju- fólk	Hafnar- verka- menn	Fisk- vinnslu fólk	Iðnaðar menn	Afgr- fólk	Skrif- stofu- fólk
Greitt tímakaup	100,0	100,0	100,0	100,0	100,0	100,0
Veik. og slyagr.	3,7	3,7	3,7	3,7	3,7	3,7
Orlof	11,1	11,1	11,1	11,1	11,1	11,1
Sérstakir frídagar	4,3	4,3	4,3	4,3	4,3	4,3
Samtals	119,1	119,1	119,1	119,1	119,1	119,1
Vinnueftirlitsgjald	0,1	0,1	0,1	0,1	0,1	0,1
Sjúkrasjóður	1,2	1,2	1,2	1,2	1,2	1,2
Orlofssjóður	0,6	0,3	0,3	0,3	0,6	0,6
Lífeyrissjóður	7,1	7,1	7,1	7,1	7,1	7,1
Slysatrygging I	0,9	1,5	0,7	0,8	0,5	0,4
Atvleysisr sjóður	1,9	1,6	1,8	1,7	1,7	2,0
Lífeyristrygging	2,1	2,1	2,1	2,1	2,1	2,1
Slysatrygging II	0,4	0,4	0,4	0,4	0,4	0,4
Launaskattur		4,2		(4,2)	4,2	4,2
Félgi. atvrek.	0,6	0,4	0,5	0,7	1,3	0,4
Ábyrgðartrygging	0,9	2,9	1,4	2,0	0,3	0,1
Samtals	135,0	140,9	134,7	135,7	138,7	137,8
Aðstöðugjald	1,1	1,3	0,7	1,1	1,5	1,1
Iðnlánasjóðsgjald	0,4			0,4		
Laun og launatengd gjöld	136,5	142,2	135,4	137,2	140,2	138,9
Óbeinn launakostn. sem hlutfall af dagvinnukaupi	36,5	42,2	35,4	37,2	40,2	39,9
Óbeinn launakostnaður með launaskatti				41,3		
<b>Óbeinn launakostnaður án sérstakra frídaga:</b>						
Óbeinn launakostnaður sem hlutfall af dagvinnukaupi	33,8	36,6	30,1	31,8	34,7	34,4
Óbeinn launakostnaður með launaskatti				35,7		

Tafla 4.3 Laun og tengd gjöld miðað við heildarvikulaun á 1. ársfjórðungi 1990.

	Verk- smiðju- fólk	Hafnar- verka- menn	Fisk- vinnslu- fólk	Iðnaðar- menn	Afgr- fólk	Skrif- stofu- fólk
Heildar vikukaup	16891	20316	18955	28584	20622	24155
Veik. og slyagr.	630	758	707	1066	769	901
Orlof	1866	2244	2094	3158	2278	2668
Sérstakir frídagar	726	874	815	1229	887	1039
Samtals	20114	24192	22572	34037	24556	28763
Vinnueftirlitsgjald	18	22	20	31	22	26
Sjúkrasjóður	201	242	226	340	246	288
Orlofsjóður	101	60	56	85	123	144
Lífeyrissjóður	1207	1451	1354	2042	1473	1726
Slysatrygging I	40	75	32	40	25	16
Atvleysistrisjóður	83	83	83	83	83	83
Lífeyristrygging	362	435	406	613	442	518
Slysatrygging II	66	80	74	112	81	95
Launaskattur		847		(1191)	859	1007
Félgj. atvrek.	115	87	93	211	270	104
Ábyrgðartrygging	151	581	271	579	44	26
Samtals	22457	28154	25187	38173	28225	32793
Aðstöðugjald	175	242	128	298	285	256
Iðnlánasjóðsgjald	61				103	
Laun og launat. gjöld alls	22693	28397	25315	38574	28510	33049
Óbeinn launakostn sem hlutfall af dagvinnukaupi	34%	40%	34%	31%	38%	37%
Óbeinn launakostnaður með launaskatti				35%		
<b>Óbeinn launakostnaður án sérstakra frídaga:</b>						
Óbeinn launa- kostnaður sem hlut- fall af heildarviku- launum	29%	34%	28%	26%	33%	31%
Óbeinn launakostnaður með launaskatti				30%		

## 6.1 Kaupvísitölur.

Í kjölfar kjarasamninga 6. desember 1986 var útreikningi kauptaxtavísitölu A.S.Í. hætt. Í stað hennar var ákveðið að birta vísitölur unnar beint úr úrtaki Kjararannsóknarnefndar.

Í töflu 6.1. er sýnd vísitala hreins tímakaups eftir starfsstéttum vegin eftir atvinnugreinum. Hafa ber hugfast að þessar tölur eru byggðar á úrtaki og sveiflur í samsetningu úrtaks endurspeglast í töflunni.

Í töflum 6.2 og 6.3 eru sýndar samsvarandi vísitölur fyrir greitt tímakaup og meðaltímakaup. Þess ber að geta, að töflum í þessum kafla hefur fækkað nokkuð frá síðasta fréttabréfi. Þannig hafa töflur yfir vísitölu kaupmáttar greidds tímakaups og meðaltímakaups verið feldar niður, enda koma þær einnig fyrir í töflum 3.1 - 3.8. Í töflum 6.4 og 6.5 eru sýndar vísitölur heildartekna fullvinnandi einstaklinga og ásamt kaupmætti þeirra samkvæmt úrtaki Kjararannsóknarnefndar.

Tafla 6.1 Vísitala hreins tímakaups vegin eftir atvinnugreinum og starfsstéttum (1980=100).

	Verka- karlar	Verka- konur	Iðn.- menn	Afgr.- karlar	Afgr.- konur	Skr.st.- karlar	Skr.st.- konur	Alls
1981	151	152	157	148	147	147	151	152
1982	236	229	243	224	224	233	226	233
1983	360	354	363	342	346	352	349	356
1984	445	437	451	422	421	439	436	440
1985	592	584	614	569	556	615	607	594
1986	794	750	795	761	724	806	796	780
1987	1.103	1.075	1.215	1.042	1.042	1.139	1.095	1.113
1988	1.387	1.367	1.576	1.334	1.321	1.488	1.409	1.421
1989	1.523	1.476	1.780	1.477	1.452	1.709	1.641	1.580
1984I	411	399	405	382	391	382	379	400
II	433	429	440	406	414	413	424	429
III	446	446	457	428	421	455	444	446
IV	488	476	503	472	460	505	496	488
1985I	534	527	547	516	507	555	567	537
II	559	546	579	540	526	584	564	559
III	608	602	642	589	569	632	614	612
IV	668	659	687	631	623	691	683	668
1986I	697	682	723	669	650	683	698	693
II	785	746	753	748	712	794	776	764
III	793	738	776	748	719	831	797	774
IV	902	836	927	877	814	914	913	888
1987I	1.008	976	1.049	871	948	988	1.032	1.000
II	1.069	1.022	1.135	1.026	1.011	1.118	1.040	1.067
III	1.106	1.092	1.272	1.051	1.053	1.108	1.041	1.122
IV	1.228	1.208	1.403	1.217	1.153	1.341	1.263	1.262
1988I	1.288	1.262	1.444	1.205	1.213	1.412	1.336	1.313
II	1.363	1.353	1.530	1.281	1.278	1.420	1.301	1.381
III	1.438	1.418	1.690	1.437	1.385	1.515	1.466	1.486
IV	1.469	1.435	1.639	1.412	1.406	1.604	1.532	1.503
1989I	1.416	1.392	1.712	1.370	1.411	1.573	1.569	1.492
II	1.527	1.478	1.763	1.492	1.444	1.695	1.665	1.580
III	1.517	1.494	1.796	1.438	1.444	1.756	1.651	1.587
IV	1.632	1.542	1.848	1.609	1.511	1.813	1.680	1.663
1990I	1.592	1.523	1.857	1.624	1.559	1.770	1.680	1.649

Tafla 6.2 Vísitala greidds tímakaups, vegin eftir starfsstéttum og atvinnugreinum (1980=100).

	Verka- karlar	Verka- konur	Iðn.- menn	Afgr.- karlar	Afgr.- konur	Skr.st.- karlar	Skr.st.- konur	Alls
1981	151	154	157	148	147	148	151	152
1982	237	237	246	226	224	233	225	236
1983	361	363	370	347	346	353	348	359
1984	442	444	453	430	422	437	435	442
1985	586	597	614	578	559	613	607	597
1986	788	788	797	795	734	803	798	789
1987	1.082	1.081	1.226	1.086	1.049	1.138	1.100	1.118
1988	1.360	1.367	1.580	1.377	1.336	1.485	1.411	1.426
1989	1.546	1.503	1.830	1.515	1.465	1.706	1.645	1.620
1984I	410	408	408	391	392	383	379	401
II	431	430	444	414	415	412	424	429
III	446	455	455	436	421	452	443	447
IV	482	484	504	480	461	503	495	489
1985I	522	529	547	524	509	552	566	536
II	555	559	579	545	529	580	565	562
III	605	610	643	598	572	629	614	615
IV	663	690	688	644	628	689	682	674
1986I	693	725	721	691	658	680	698	701
II	777	771	756	782	726	792	776	770
III	793	784	785	778	726	827	797	788
IV	890	870	927	931	826	913	921	898
1987I	985	977	1.052	919	953	985	1.034	999
II	1.048	1.021	1.142	1.064	1.020	1.116	1.042	1.069
III	1.084	1.094	1.266	1.092	1.061	1.106	1.044	1.122
IV	1.211	1.231	1.445	1.269	1.163	1.344	1.282	1.285
1988I	1.240	1.250	1.453	1.257	1.218	1.408	1.337	1.314
II	1.331	1.345	1.544	1.313	1.284	1.417	1.303	1.381
III	1.418	1.407	1.688	1.467	1.400	1.514	1.470	1.491
IV	1.453	1.467	1.635	1.470	1.443	1.600	1.534	1.518
1989I	1.444	1.425	1.741	1.394	1.429	1.570	1.574	1.529
II	1.537	1.476	1.805	1.543	1.457	1.691	1.667	1.609
III	1.542	1.517	1.858	1.478	1.448	1.752	1.652	1.630
IV	1.661	1.595	1.915	1.645	1.527	1.811	1.689	1.714
1990I	1.593	1.540	1.886	1.665	1.566	1.767	1.682	1.676

Tafla 6.3 Vísitala meðaltímakaups, vegin eftir atvinnugreinum og starfsstéttum. (1980=100).

	Verka- karlar	Verka- konur	Íðn.- menn	Afgr.- karlar	Afgr.- konur	Skr.st.- karlar	Skr.st.- konur	Alls
1981	150	153	156	149	148	150	151	152
1982	235	238	243	228	228	239	226	236
1983	356	364	364	352	352	363	350	359
1984	441	446	452	440	433	447	436	444
1985	590	604	616	600	587	632	615	605
1986	798	793	801	819	760	829	809	800
1987	1.114	1.101	1.243	1.154	1.109	1.163	1.122	1.147
1988	1.390	1.378	1.585	1.471	1.419	1.548	1.451	1.458
1989	1.575	1.522	1.812	1.625	1.560	1.784	1.673	1.652
1984I	405	406	402	396	397	388	379	399
II	427	434	441	420	422	422	425	430
III	448	458	457	444	427	458	443	450
IV	485	487	509	499	486	520	497	496
1985I	524	533	543	539	532	569	573	540
II	559	569	584	564	554	602	574	572
III	608	615	645	617	591	643	616	621
IV	670	697	690	679	670	716	697	686
1986I	705	731	715	711	680	714	708	711
II	782	776	756	803	750	817	786	778
III	792	789	786	798	737	847	810	794
IV	911	877	947	966	871	939	933	918
1987I	1.019	1.002	1.082	960	995	997	1.048	1.027
II	1.089	1.043	1.148	1.129	1.074	1.142	1.062	1.097
III	1.106	1.111	1.278	1.158	1.102	1.131	1.069	1.145
IV	1.238	1.246	1.463	1.368	1.268	1.384	1.309	1.318
1988I	1.250	1.253	1.478	1.375	1.333	1.458	1.382	1.345
II	1.382	1.365	1.528	1.378	1.341	1.480	1.345	1.415
III	1.427	1.407	1.688	1.536	1.444	1.574	1.498	1.508
IV	1.501	1.487	1.644	1.586	1.559	1.679	1.577	1.562
1989I	1.485	1.432	1.716	1.511	1.541	1.664	1.616	1.563
II	1.566	1.500	1.795	1.647	1.550	1.764	1.687	1.639
III	1.551	1.521	1.863	1.565	1.510	1.830	1.684	1.653
IV	1.699	1.635	1.911	1.777	1.640	1.877	1.706	1.752
1990I	1.615	1.635	1.874	1.780	1.701	1.836	1.675	1.700

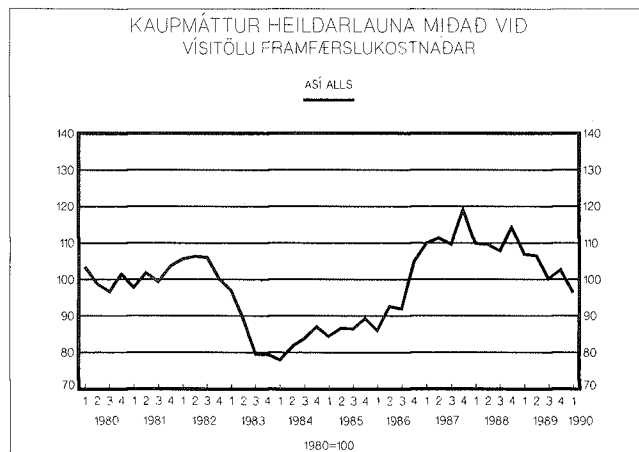
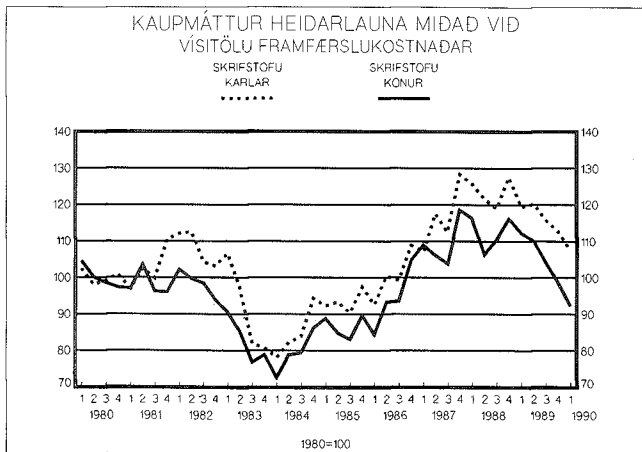
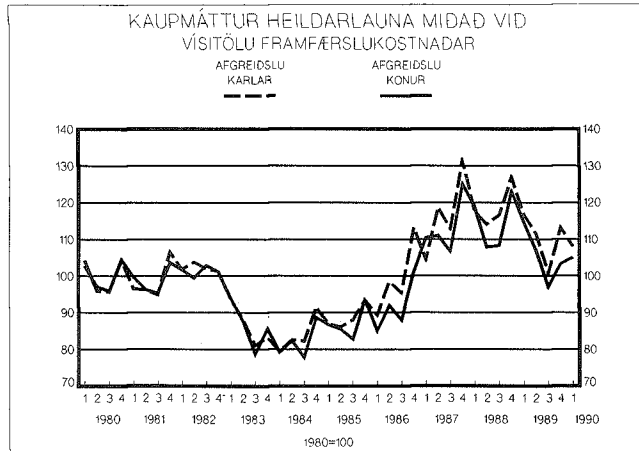
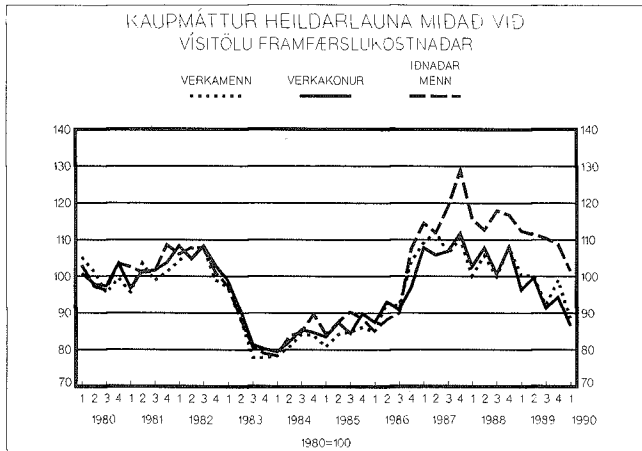
Tafla 6.4 Vísitala heildarlauna, vegin eftir starfsstéttum og atvinnugreinum.  
(1980=100).

	Verka- karlar	Verka- konur	Iðn- menn	Afgr- karlar	Afgr- konur	Skr.st- karlar	Skr.st- konur	Alls
1981	151	152	156	149	149	155	148	152
1982	238	241	240	233	231	245	224	238
1983	353	364	358	360	360	378	346	358
1984	444	451	457	457	445	460	432	449
1985	604	621	630	638	626	671	623	623
1986	815	803	809	864	799	873	822	818
1987	1.132	1.119	1.230	1.214	1.174	1.208	1.132	1.166
1988	1.343	1.360	1.500	1.541	1.486	1.601	1.458	1.432
1989	1.536	1.496	1.737	1.732	1.652	1.834	1.663	1.630
1984I	399	405	399	405	403	398	371	397
II	427	435	443	437	436	435	417	432
III	463	470	467	452	428	461	436	460
IV	487	492	521	533	516	548	500	506
1985I	522	540	545	562	561	597	574	546
II	580	603	603	594	589	643	584	596
III	630	627	670	653	614	670	616	641
IV	684	714	703	742	743	774	712	710
1986I	712	734	714	749	713	778	708	722
II	794	796	756	842	787	859	800	794
III	806	798	789	837	771	872	822	808
IV	946	883	979	1.028	920	991	953	949
1987I	1.044	1.032	1.095	998	1.057	1.024	1.043	1.052
II	1.122	1.058	1.120	1.187	1.110	1.175	1.061	1.113
III	1.120	1.129	1.257	1.194	1.127	1.189	1.097	1.159
IV	1.241	1.255	1.448	1.478	1.405	1.442	1.332	1.337
1988I	1.199	1.231	1.384	1.409	1.423	1.506	1.392	1.315
II	1.336	1.363	1.425	1.443	1.363	1.539	1.345	1.385
III	1.353	1.364	1.597	1.581	1.468	1.612	1.498	1.461
IV	1.483	1.482	1.595	1.738	1.687	1.749	1.592	1.566
1989I	1.440	1.383	1.614	1.676	1.647	1.712	1.612	1.534
II	1.539	1.531	1.712	1.713	1.643	1.846	1.691	1.634
III	1.485	1.472	1.778	1.621	1.563	1.866	1.679	1.612
IV	1.679	1.601	1.843	1.919	1.753	1.913	1.671	1.739
1990I	1.556	1.522	1.785	1.899	1.845	1.890	1.625	1.695

Tafla 6.5 Vísitala kaupmáttar heildarlauna, vegin eftir starfsstéttum og atvinnugreinum (1980=100).

	Verka- karlar	Verka- konur	Iðn.- menn	Afgr.- karlar	Afgr.- konur	Skr.st.- karlar	Skr.st.- konur	Alls
1981	99,8	100,9	103,4	98,6	98,7	102,4	98,2	100,7
1982	104,6	106,1	105,6	102,2	101,4	108,0	98,8	104,5
1983	85,3	87,7	86,4	86,5	86,4	91,6	83,1	86,2
1984	81,8	83,0	84,2	84,1	82,1	84,6	79,4	82,8
1985	84,1	86,5	87,7	88,7	87,1	93,4	86,5	86,7
1986	93,4	92,1	92,7	99,0	91,6	100,1	94,3	93,9
1987	109,5	108,1	118,6	116,9	113,3	116,4	109,3	112,3
1988	103,5	104,0	115,6	118,7	114,6	123,5	112,4	110,4
1989	97,9	95,4	110,7	110,5	105,5	117,1	106,3	104,0
1984I	78,3	79,4	78,4	79,6	79,3	78,1	72,8	78,0
II	80,6	82,1	83,6	82,6	82,4	82,2	78,8	81,6
III	84,3	85,4	84,9	82,2	77,9	83,8	79,3	83,7
IV	83,9	84,7	89,7	91,7	88,9	94,3	86,1	87,0
1985I	80,8	83,5	84,2	87,0	86,8	92,3	88,8	84,4
II	84,2	87,5	87,6	86,2	85,6	93,3	84,8	86,6
III	85,0	84,5	90,3	88,0	82,9	90,4	83,0	86,4
IV	86,1	89,9	88,4	93,4	93,5	97,4	89,6	89,3
1986I	84,8	87,5	85,0	89,2	85,0	92,7	84,4	86,0
II	92,8	93,1	88,3	98,4	91,9	100,4	93,4	92,7
III	91,8	90,9	89,9	95,3	87,8	99,3	93,6	92,0
IV	104,1	97,1	107,7	113,1	101,2	109,0	104,9	104,9
1987I	109,2	107,8	114,5	104,4	110,4	107,1	109,1	110,0
II	112,2	105,7	112,0	118,7	111,1	117,5	106,1	111,4
III	106,0	106,8	119,0	113,0	106,9	112,5	103,8	109,7
IV	110,5	111,8	128,9	131,6	125,1	128,4	118,6	119,1
1988I	100,2	102,8	115,6	117,7	118,9	125,8	116,3	109,9
II	105,7	107,8	112,7	114,1	107,9	121,7	106,3	109,6
III	99,9	100,7	117,9	116,6	108,3	119,0	110,5	107,8
IV	108,2	108,1	116,4	126,8	123,1	127,6	116,1	114,2
1989I	100,3	96,3	112,4	116,7	114,7	119,3	112,2	106,9
II	100,3	99,7	111,5	111,6	107,0	120,3	110,2	106,5
III	99,2	91,4	110,4	100,6	97,0	115,8	104,2	100,1
IV	99,0	94,4	108,7	113,2	103,4	112,8	98,6	102,6
1990I	88,5	86,6	101,5	108,0	105,0	107,5	92,4	96,4





Þróun tímakaups: Vísitölur 1980 = 100.

	1982	1983	1984	1985	1986	1987	1988	1989
1. Gr.tímak. verkam.	237,2	360,6	442,2	586,0	788,3	1.082	1.360	1.546
2. Gr.tímak. verkakv.	237,2	363,5	444,1	597,1	787,5	1.081	1.367	1.503
3. Gr.tímak. iðnaðarm.	246,2	370,1	452,6	614,4	797,2	1.226	1.580	1.830
4. Gr.tímak. af.ka.	226,5	346,9	430,0	578,0	795,4	1.086	1.377	1.515
5. Gr.tímak. af.ko.	223,9	346,3	422,5	559,3	734,0	1.049	1.336	1.465
6. Gr.tímak. sk.ka.	232,7	352,6	437,5	612,9	803,3	1.138	1.485	1.706
7. Gr.tímak. sk.ko.	225,4	348,5	435,2	606,7	797,8	1.100	1.411	1.645
8. Lágmarkst.lífeyrisþ.	233,7	357,6	462,9	661,6	825,1	1.122	1.425	1.614
9. Ráðstöfunart.á mann	247,5	394,8	505,3	742,8	995,4	1.394	1.715	1.912
10. Vísit. framfærsluk.	227,8	419,8	542,3	717,9	870,6	1.034	1.297	1.570

Þróun kaupmáttar: Vísitala 1980 = 100.

1. Gr.tímak. verkam.	104,1	85,9	81,5	81,6	90,6	104,6	104,9	98,6
2. Gr.tímak. verkakv.	104,1	86,6	81,9	83,2	90,5	104,3	105,7	96,1
3. Gr.tímak. iðnaðarm.	108,1	88,2	83,5	85,6	91,6	118,2	121,8	116,8
4. Gr.tímak. af.ka.	99,4	82,6	79,3	80,5	91,4	104,7	106,1	96,6
5. Gr.tímak. af.ko.	98,3	82,5	77,9	77,9	84,3	101,4	103,0	93,6
6. Gr.tímak. sk.ka.	104,9	86,5	82,4	88,1	95,3	109,7	114,5	108,7
7. Gr.tímak. sk.ko.	98,9	83,0	80,2	84,5	91,6	106,3	108,7	105,1
8. Lágmarkst.lífeyrisþ.	101,4	85,2	85,3	92,2	94,8	108,7	109,8	102,8
9. Ráðstöfunart.á mann	106,8	94,2	93,4	103,7	114,1	135,1	132,5	121,8

Kaupmáttur miðast hér við vísitölu framfærslukostnaðar, nema kaupmáttur ráðstöfunartekna, sem miðast við verðbreytingar einkaneyslu.

- 1-7. Greitt tímakaup skv. úrtaksathugun Kjararannsóknarnefndar.
8. Heimild: Tryggingastofnun ríkisins.
9. Heimild: Þjóðhagsstofnun.
10. Heimild: Hagstofa Íslands.