

Desember 1988

82

## Fréttabréf

Kjararannsóknarnefndar

3. ársfjórðungur 1988

### Skilgreiningar

- Kjararannsóknarnefnd:** Nefndin, sem er sjálfstæð stofnun, er samstarfsnefnd aðila vinnumarkaðarins og er skipuð fulltrúum ASÍ, VSÍ, FII og VMS.
- Hreint tímakaup:** Laun án orlofs fyrir dagvinnu að viðbættum hvers kyns aukagreiðslum svo sem yfirborgunum, fæðis-, ferða-, fata- og verkfærapeningum deilt með dagvinnutímum. Þessi stærð er því hlutur dagvinnu í meðaltímakaupi.
- Greitt tímakaup:** Hreint tímakaup að viðbættu bónusálagi.
- Meðaltímakaup:** Laun eins og þau eru skilgreind hér að ofan að viðbættum greiðslum fyrir aukavinnu, vaktir og bónus deilt með öllum vinnutímum.
- Bónusálag:** Hlutur afkastahvetjandi greiðslna í meðaltímakaupi.
- Meðalvinnutími:** Meðalvinnustundafjöldi í eftir- og natúrvinnu er fundinn út frá þeim sem vinna fleiri en 400 dagvinnustundir á ársfjórðungi og útkoman síðan hækkuð upp til samræmis við 40 stundir í dagvinnu.
- Kaupmáttur:** Kaupmáttarútreikningar í 3. kafla Fréttabréfsins byggjast á breytingum á greiddu tímakaupi og framfærsluvisitölu.

Útgefandi:  
Kjararannsóknarnefnd  
Borgartúni 22  
Ábm. Ásmundur Stefánsson  
Fjölritun: Stensill h/f

F R É T T A B R É F  
82

Kjararannsóknarnefnd er  
þannig skipuð í desember 1988.

Ásmundur Stefánsson, formaður.  
Hannes G. Sigurðsson  
Karl Steinar Guðnason  
Hjörtur Eiríksson  
Magnús L. Sveinsson  
Harpa Halldórsdóttir

Efnisyfirlit:

|     |   |        |
|-----|---|--------|
| 1.1 | Helstu niðurstöður Fréttabréfsins                                 | 3      |
| 2.1 | Athugasemdir við tímakaup landverkafólks<br>Töflur fréttabréfsins | 8<br>9 |
| 2.2 | Launadreifing   | 24     |
| 2.3 | Dreifing mánaðarkaups án yfirvinnu                                | 25     |
| 2.4 | Deifing heildarmánaðarlauna                                       | 28     |
| 2.5 | Dreifing vinnutíma fólks í fullu starfi                           | 32     |
| 2.6 | Dreifing vinnutíma fastra starfsmanna                             | 36     |
| 3.1 | Tímakaup - kaupmáttur   | 40     |
| 4.1 | Vinnudeilur   | 51     |
| 5.1 | Kaupvísitölur   | 54     |

Linurit:

|                              |    |
|------------------------------|----|
| Kaupmáttur lágmarkslauna     | 45 |
| Kaupmáttur greidds tímakaups | 62 |
| Kaupmáttur heildarlauna      | 63 |

Súlurit:

|  |    |
|--|----|
| Dreifing greidds dagvinnukaups                                     | 26 |
| Dreifing heildarlauna  | 30 |
| Dreifing vinnutíma fólks í fullu starfi                            | 34 |
| Dreifing vinnutíma fólks í föstu starfi á<br>2. ársfjórðungi 1988. | 38 |

### 1.1 Helstu niðurstöður fréttabréfs.

Greitt tímakaup landverkafólks á samningssviði Alþýðusambandsins hækkaði um 32,4% frá 3. ársfjórðungi 1987 til 3. ársfjórðungs 1988 samkvæmt könnun Kjararannsóknarnefndar. Á sama tímabili hækkaði framfærsluvisitatalan um 28,3% og jókst kaupmáttur því um 3,2%.

Í töflu 1.1 eru helstu niðurstöður 3. ársfjórðungs 1988 bornar saman við helstu niðurstöður 3. ársfjórðungs 1987. Sýnd eru meðaltöl fyrir greitt tímakaup og meðaltímakaup. Önnur aðferð við að meta kauphækkun á tímabilinu er að athuga þá einstaklinga sem eru í könnunum á báðum ársfjórðungum. Það er sýnt í töflu 1.7.

#### TAFLA 1.1.

Tímakaup og hækkun þess frá 3. ársfj. 1987 til 3. ársfj. 1988.

|                | Vog<br>% | Greitt<br>tímak. | Hækkun<br>% | Breyting<br>kaupm. | Meðal-<br>tímak. | Hækkun<br>% |
|----------------|----------|------------------|-------------|--------------------|------------------|-------------|
| Verkamenn      | 33       | 321              | 30,6        | 1,8                | 370              | 29,1        |
| Verkakonur     | 19       | 306              | 28,7        | 0,3                | 333              | 26,7        |
| Iðnaðarmenn    | 19       | 477              | 33,3        | 3,9                | 539              | 31,9        |
| Afgr.karlar    | 4        | 345              | 34,3        | 4,7                | 430              | 32,7        |
| Afgr.konur     | 8        | 294              | 32,1        | 3,0                | 328              | 31,1        |
| Skrst.karlar   | 7        | 549              | 36,9        | 6,7                | 596              | 39,1        |
| Skrst.konur    | 10       | 393              | 40,0        | 9,2                | 420              | 40,2        |
| Vegjð meðaltal |          | 370              | 32,4        | 3,2                | 415              | 31,2        |

Meðalfjöldi vinnustunda á viku fyrir fólk í fullu starfi var eftirfarandi á 3. ársfjórðungi 1987 og 3. ársfjórðungi 1988.

#### TAFLA 1.2. Meðalfjöldi vinnustunda á viku.

|                | 3. ársfj.<br>1987 | 3. ársfj.<br>1988 | Breyt-<br>ing |
|----------------|-------------------|-------------------|---------------|
| Verkamenn      | 52,3              | 49,1              | -3,2          |
| Verkakonur     | 45,9              | 43,8              | -2,1          |
| Iðnaðarmenn    | 49,2              | 47,5              | -1,7          |
| Afgr.karlar    | 46,6              | 46,3              | -0,3          |
| Afgr.konur     | 45,0              | 44,7              | -0,3          |
| Skrst.karlar   | 42,9              | 41,9              | -1,0          |
| Skrst.konur    | 41,8              | 40,7              | -1,1          |
| Vegjð meðaltal | 48,0              | 46,0              | -2,0          |

Niðurstöður sýna að sú tveggja stunda stytting vinnutíma sem mældist á fyrra árshefningi 1988 hefur haldist. Þó breytist samsetning vinnutímasamdráttarins þannig, að hlutur verkavenna

og skrifstofufólks eykst en iðnaðarmanna minnkar. Vinnutími afgreiðslufólks hefur alla ársfjórðunga þessa árs verið svipaður og í fyrra.

Miðað við framangreindar upplýsingar hafa breytingar vikutekna og mánaðartekna fullvinnandi fólks verið eftirfarandi. Um er að ræða heildarlaun þ.e. að yfirvinnu meðtalinni.

TAFLA 1.3.

Meðal- viku- og mánaðartekjur fullvinnandi fólks.

|                       | <u>3.ársfj. 1987</u> |                 | <u>3.ársfj. 1988</u> |                 | Hækkun<br>% | Breyting<br>kaupm. |
|-----------------------|----------------------|-----------------|----------------------|-----------------|-------------|--------------------|
|                       | Viku-<br>tekjur      | Mán.-<br>tekjur | Viku-<br>tekjur      | Mán.-<br>tekjur |             |                    |
| Verkamenn             | 15.000               | 64.998          | 18.211               | 78.853          | 21,4        | -5,5%              |
| Verkakonur            | 12.071               | 52.306          | 14.612               | 63.272          | 21,1        | -5,7%              |
| Iðnaðarmenn           | 20.073               | 86.983          | 25.647               | 111.052         | 27,8        | -0,4%              |
| Afgr.karlar           | 15.102               | 65.440          | 19.575               | 84.759          | 29,6        | 1,0%               |
| Afgr.konur            | 11.261               | 48.800          | 14.400               | 62.352          | 27,9        | -0,3%              |
| Skrst.karlar          | 18.374               | 79.620          | 24.321               | 105.308         | 32,4        | 3,2%               |
| Skrst.konur           | 12.523               | 54.265          | 16.651               | 72.098          | 33,0        | 3,3%               |
| <u>Vegíð meðaltal</u> | <u>15.122</u>        | <u>65.530</u>   | <u>18.961</u>        | <u>82.103</u>   | <u>25,3</u> | <u>-2,3%</u>       |

Eftirfarandi tafla sýnir hækkun tímakaups og breytingar á kaupmætti frá 2. ársfjórðungi 1988 til 3. ársfjórðungs 1988. Greitt tímakaup hækkaði um 7,7% að meðaltali og framfærsluvisitalan um 7,1%. Kaupmáttur tímakaups jókst því um 0,6%. Til samanburðar visast í töflur 1.6 en þar eru hliðstæðar upplýsingar byggðar á þeim einstaklingum sem eru í báðum úrtökunum.

TAFLA 1.4

Hækkun tímakaups frá 2. ársfj. 1988 til 3. ársfj. 1988.

|                       | Vog | Hækkun<br>greidds<br>tímak. | Breyting<br>kaupm.<br>% | Hækkun<br>meðal<br>tímak. | Breyting<br>vinnutíma |
|-----------------------|-----|-----------------------------|-------------------------|---------------------------|-----------------------|
| Verkamenn             | 33  | 6,5                         | -0,5                    | 3,5                       | -1,0                  |
| Verkakonur            | 19  | 4,7                         | -2,2                    | 3,1                       | -1,3                  |
| Iðnaðarmenn           | 19  | 9,2                         | 2,0                     | 14,1                      | 0,7                   |
| Afgr.karlar           | 4   | 11,6                        | 4,2                     | 10,7                      | -0,3                  |
| Afgr.konur            | 8   | 9,2                         | 2,0                     | 7,7                       | 0,0                   |
| Skrst.karlar          | 7   | 6,9                         | 0,2                     | 6,3                       | -0,6                  |
| Skrst.konur           | 10  | 12,4                        | 5,0                     | 11,4                      | -0,1                  |
| <u>Vegíð meðaltal</u> |     | <u>7,7</u>                  | <u>0,6</u>              | <u>7,0</u>                | <u>-0,8</u>           |

Vinnutími verkafólks minnkaði enn frá 2. ársfjórðungi en vinnutími iðnaðarmanna jókst.

Samsetning úrtaks Kjararannsóknarnefndar.

Niðurstöður 3. ársfjórðungs 1988 byggjast á úrtaki 12.658 einstaklinga samanborið við 12.673 á 2. ársfjórðungi 1988, sem vinna hjá 141 fyrirtæki samanborið við 125 á 2. ársfjórðungi 1988. Af þessum 12.568 einstaklingum voru a.m.k. 6.017 einnig í úrtakinu á 2. ársfjórðungi 1988 og 2.852 einnig á 3. ársfjórðungi 1987.

Þau fyrirtæki sem tóku þátt í könnuninni á báðum ársfjórðungum voru samtals 103, 38 ný fyrirtæki bættust við og 22 féllu út miðað við 2. ársfjórðung 1988.

TAFLA 1.5

Skipting úrtaksins í störf og atvinnugreinar.

|                | Ófag-<br>lærðir | Fag<br>lærðir | Versl.<br>störf | Skrifst.<br>störf | Samtals       |
|----------------|-----------------|---------------|-----------------|-------------------|---------------|
| Fiskiðnaður    | 1.052           | 34            | 2               | 16                | 1.104         |
| Annar iðn.     | 3.119           | 688           | 114             | 114               | 4.335         |
| Bygg.starfs.   | 647             | 213           | 3               | 36                | 899           |
| Verslun        | 1.779           | 182           | 1.935           | 626               | 4.522         |
| Samgöngur      | 597             | 26            | 3               | 255               | 881           |
| Annað          | 510             | 219           | 11              | 87                | 827           |
| <b>Samtals</b> | <b>7.704</b>    | <b>1.362</b>  | <b>2.068</b>    | <b>1.434</b>      | <b>12.568</b> |

Paraður samanburður.

Á hverjum ársfjórðungi berast gögn frá fyrirtækjum um laun og vinnutíma til Kjararannsóknarnefndar. Alltaf er hreyfing á hvaða fyrirtæki eru í úrtakinu. Þetta veldur sveiflum í niðurstöðum. Annað atriði er veldur sveiflum í úrtaki er streymi einstaklinga inn og út af vinnumarkaði.

Af þessum ástæðum eru hér birtar töflur 1.6 og 1.7 sem lýsa launaþróun þeirra einstaklinga sem eru í tveim úrtökum hjá sama vinnuveitanda. Hækkunir þeirra einstaklinga sem eru bæði í úrtaki á 2. ársfjórðungi 1988 og 3. ársfjórðungi 1988. er sýndar í töflu 1.6 og þeirra sem eru í úrtaki á 3. ársfjórðungi 1987 og 3. ársfjórðungi 1988 eru sýndar í töflu 1.7.

TAFLA 1.6.

|                       | Fjöldi | Greitt<br>tímak.<br>II 88 | Greitt<br>tímak.<br>III 88 | Hækkun<br>% | Meðal<br>tímak.<br>II 88 | Meðal<br>tímak.<br>III 88 | Hækkun<br>% |
|-----------------------|--------|---------------------------|----------------------------|-------------|--------------------------|---------------------------|-------------|
| Verkamenn             | 2.137  | 308                       | 325                        | 5,7         | 351                      | 376                       | 7,0         |
| Verkakonur            | 1.337  | 291                       | 298                        | 2,4         | 310                      | 323                       | 4,2         |
| Iðnaðarmenn           | 658    | 418                       | 455                        | 8,9         | 464                      | 519                       | 11,9        |
| Afgr.ka.              | 297    | 359                       | 379                        | 5,4         | 394                      | 418                       | 5,9         |
| Afgr.ko.              | 657    | 271                       | 280                        | 3,4         | 299                      | 307                       | 2,8         |
| Skr.ka.               | 310    | 532                       | 572                        | 7,5         | 573                      | 615                       | 7,4         |
| Skr.ko.               | 450    | 372                       | 407                        | 9,4         | 392                      | 430                       | 9,5         |
| <u>Vegis meðaltal</u> |        | 347                       | 369                        | 6,3         | 382                      | 411                       | 7,6         |

Hækkanir þeirra einstaklinga sem eru í úrtaki á 3. ársfjórðungi 1987 og 3. ársfjórðungi 1988 eru sýndar í töflu 1.7.

TAFLA 1.7.

|                       | Fjöldi | Greitt<br>tímak.<br>III 87 | Greitt<br>tímak.<br>III 88 | Hækkun<br>% | Meðal<br>tímak.<br>III 87 | Meðal<br>tímak.<br>III 88 | Hækkun<br>% |
|-----------------------|--------|----------------------------|----------------------------|-------------|---------------------------|---------------------------|-------------|
| Verkamenn             | 1.188  | 248                        | 334                        | 34,4        | 289                       | 389                       | 34,6        |
| Verkakonur            | 606    | 230                        | 294                        | 27,8        | 252                       | 323                       | 28,0        |
| Iðnaðarmenn           | 317    | 343                        | 481                        | 40,2        | 390                       | 538                       | 37,8        |
| Afgr.ka.              | 141    | 265                        | 356                        | 34,4        | 293                       | 397                       | 35,5        |
| Afgr.ko.              | 260    | 220                        | 292                        | 32,9        | 241                       | 320                       | 33,1        |
| Skr.ka.               | 130    | 372                        | 506                        | 36,0        | 446                       | 542                       | 35,7        |
| Skr.ko.               | 164    | 270                        | 365                        | 35,5        | 283                       | 386                       | 36,3        |
| <u>Vegis meðaltal</u> |        | 272                        | 367                        | 34,9        | 305                       | 410                       | 34,5        |



Um laun alþýðusambandsfélaga hjá Reykjavíkurborg

Í töflu 1.8 er yfirlit um laun og vinnutíma alþýðusambandsfólks hjá Reykjavíkurborg á 3. ársfjórðungi 1988. Helstu breytingar eru að nú er metinn þáttur vaktavinnu í meðaltíma kaupi. Eigi að siður ber að hafa í huga að lítil reynsla er komin á vinnslu gagna frá Reykjavíkurborg.

TAFLA 1.8.

ALÞÝÐUSAMBANDSFÓLK HJÁ REYKJAVÍKURBORG  
TÍMAKAUP OG VINNUTÍMI  
3. ÁRSFJÓRDUNGUR 1988

| STÉTTIR   | ÞÚS VINNU- |        | GREITT TÍMAKAUP Í DAGVINNU MEDAL |     |       |      | GREITT HEILDAR |                |         |
|-----------|------------|--------|----------------------------------|-----|-------|------|----------------|----------------|---------|
|           | VST        | TÍMI   | NEDRI                            | MÍÐ | MEDAL | EFRI | TÍMA           | DAGVK. MÁNADAR |         |
|           | Á VIKU     | FJÓRD. | TALA                             | TAL | FJÓRD | KAUP | Á MÁN.         | KAUP           |         |
| VERKAM.   | 438        | 53,5   | 218                              | 243 | 254   | 276  | 300            | 43.993         | 69.497  |
| VERKAK.   | 578        | 44,5   | 221                              | 241 | 240   | 252  | 263            | 41.568         | 61.832  |
| IDNADARM. | 440        | 56,6   | 339                              | 369 | 357   | 393  | 440            | 61.832         | 107.834 |

Samanburður á þessum niðurstöðum við hið almenna úrtak leiðir í ljós að tímakaup er allnokkru lægra en vinnutími lengri, þannig að tekjur eru nokkuð svipaðar.

## 2.1 Athugasemdir við tímakaup landverkafólks

### í Alþýðusambandinu á 3. ársfjórðungi 1988.

Hér fer á eftir yfirlit yfir helstu hækkunir kauptaxta á tímabilinu frá 3. ársfjórðungi 1987 til 3. ársfjórðungs 1988.

- I. Öll laun hækkðu þ. 1. október um 7,23% samkvæmt ákvörðun launanefndar. Lágmarkslaun hækkðu í 29.975. Lágmarkslaun iðnaðarmann hækkðu í 39.396.
- II. Alþýðusamband Vestfjarða og vinnuveitendur sömdu þann 25. janúar 1988 um 5,0% grunnkaupshækkun og 26. febrúar samdi Verkamannasambandið um 5,1% grunnkaupshækkun, en þó 2.025 kr. að lágmarki á hvert launaprep. Auk þess var aukið við starfsaldurhækkunir, námskeiðsálag og fatapeninga og eitt samræmt yfirvinnuálag, 80% ofan á dagvinnukaup tekið upp. Samningurinn var samþykktur af 10 félögum þar á meðal Dagsbrún Hlíf og verkalyðsfélögum Keflavíkur og Sandgerðis og 21. mars samdi Landssamband iðnverkafólks á svipuðum notum. Tekjuáhrif þessara samninga voru metin á 11% fyrir fiskvinnslufólk og 7-10% fyrir aðra. 25. mars sömdu mörg þeirra félaga er felldu samning Verkamannasambandsins frá 26. febrúar og var sá samningur metinn á um 14% fyrir fiskvinnslufólk.
- III. Nyir samningar verslunarmanna tóku gildi í byrjun maí. Grundvallarlaun voru hækkuð í 35.600 kr. Auk þess var samið um svokallaða fastlaunauppbót á taxta, sem nemur 1.100 kr. á mánuði. Annars skyldu öll laun hækka um 8,75% að áfangahækkun þ. 1. júní meðtalinni.
- Öll laun skv. gerðum kjarasamningum hækkðu 1. júní um 3,25%.
- Flest félög iðnaðarmanna gerðu samninga með gildistíma frá 9. maí og hækkðu laun almennt um 11,47% að áfangahækkun 1. júní meðtalinni og hluta áfangahækkunar 1. sept. lest félög iðnaðarmanna gerðu samninga með gildistíma frá 9. maí og hækkðu laun almennt um 11,47% að áfangahækkun 1. júní meðtalinni og hluta áfangahækkunar 1. sept.
- IV Þann 20. maí setti ríkisstjórnin bráðabirgðalög sem framlengdu kjarasamninga þeirra sem áttu ósamið og kváðu meðal annars á um að laun skyldu þann 1. júní hækka um það sem á kynni að vanta 10% hækkun frá 31. desember. Með bráðabirgðalögum 26. ágúst var áfangahækkun 1. september frestað til septemberloka. Með bráðabirgðalögum frá 28. september voru áfangahækkunir þær sem koma áttu til framkvæmda 1. september og 1. desember afnumdar.

Tölur fréttabréfs

Hér fara á eftir aðaltölur fréttabréfs.

Í vinnutímatölunni er innifalin full dagvinna. Full dagvinna er 40 tímar á viku hjá öllum nema skrifstofufólki. Full dagvinna skrifstofufólks er 38 tímar á viku.

Þá er sýnt hreint tímakaup í dagvinnu.

Næstu fjórar tölur sýna greitt tímakaup í dagvinnu. Greitt tímakaup er hreint tímakaup að viðbættum bónusgreiðslum. Sýnd er dreifing greidda kaupsins eftir vinnustundum. Fjórðungur vinnustunda í starfinu er unninn á lægra kaupi en neðri fjórðungur og 75% á herra kaupi. Helmingur vinnustunda í starfinu er unninn á herra kaupi en miðtalan og helmingur á lægra kaupi. Aftur eru þrír fjórðu vinnustunda unnir á lægra kaupi en efri fjórðungur.

Þá er sýnt meðaltímakaup, fyrir dagvinnu, yfirvinnu og vaktavinnu.

Tveir öftustu dálkarnir sýna mánaðarkaup. Greitt dagvinnukaup á mánuði er fundið þannig að meðaltal greidds tímakaups er margfaldað með reiknitölu dagvinnutíma á mánuði. Þessi reiknitala er 173,3 fyrir verkafólk og iðnaðarmenn, 170 fyrir afgreiðslufólk og 160 fyrir skrifstofufólk. Heildarmánaðarkaup er fundið þannig að meðaltímakaup er margfaldað með vinnutíma á viku og útkoman margfölduð með 4,33. Þessi tala gefur því til kynna heildarkaup fólks í fullu starfi.

TAFLA 2.1

 VERKAMENN Á HÖFUÐBORGARSVÆÐI  
 TÍMAKAUP OG VINNUTÍMI  
 3. ÁRSFJÓRDUNGUR 1988

| STARFSSTÉTTIR       | ÞÚS<br>VST | VINNU-<br>TÍMI | HREINT<br>TÍMA-<br>KAUP | GREITT<br>NEDRI<br>FJÓRD. | TÍMAKAUP Í<br>MÍÐ-<br>TALA | DAGVINNU<br>MEDAL-<br>TAL | EFRI<br>FJÓRD. | MEDAL-<br>TÍMA-<br>KAUP | GREITT.<br>DAGVKAUP<br>Á MÁNUÐI. | HEILDAR-<br>MÁNADAR-<br>KAUP |
|---------------------|------------|----------------|-------------------------|---------------------------|----------------------------|---------------------------|----------------|-------------------------|----------------------------------|------------------------------|
| HAFNARVINNA         | 44         | 51,2           | 290                     | 292                       | 321                        | 317                       | 343            | 368                     | 54.815                           | 81.751                       |
| PAKKHÚSVINNA        | 117        | 47,5           | 309                     | 278                       | 310                        | 319                       | 341            | 359                     | 55.332                           | 73.969                       |
| BIRGÐAVARSLA        | 63         | 49,0           | 308                     | 254                       | 307                        | 319                       | 364            | 371                     | 55.288                           | 78.868                       |
| BYGGINGARVINNA      | 116        | 54,1           | 262                     | 221                       | 252                        | 277                       | 311            | 334                     | 48.015                           | 78.233                       |
| FÓÐURBLÖNDUN        | 13         | 59,1           | 303                     | 268                       | 275                        | 303                       | 314            | 380                     | 52.491                           | 97.282                       |
| VERKSMÍÐJUVINNA     | 242        | 49,3           | 296                     | 268                       | 305                        | 309                       | 350            | 351                     | 53.406                           | 74.955                       |
| SLIPPVINNA          | 17         | 46,4           | 363                     | 304                       | 333                        | 363                       | 407            | 409                     | 62.933                           | 82.325                       |
| BENSÍNAFGREIÐSLA    | 12         | 40,0           | 288                     | 278                       | 290                        | 288                       | 306            | 346                     | 49.994                           | 59.960                       |
| BIFREIÐASTJÓRN      | 104        | 51,6           | 309                     | 291                       | 314                        | 319                       | 349            | 378                     | 55.201                           | 84.562                       |
| ÝTU OG KRANASTJÓRN  | 41         | 57,3           | 351                     | 317                       | 347                        | 351                       | 389            | 440                     | 60.800                           | 109.467                      |
| LYFTARAVINNA        | 14         | 54,4           | 310                     | 296                       | 315                        | 310                       | 332            | 388                     | 53.712                           | 91.517                       |
| VERKSTJÓRN ÓFAGL.   | 59         | 51,2           | 464                     | 385                       | 436                        | 468                       | 561            | 554                     | 81.134                           | 122.985                      |
| ÓFAGL. V. MÁLMSM.   | 16         | 46,9           | 327                     | 292                       | 346                        | 342                       | 397            | 382                     | 59.430                           | 77.766                       |
| ÓFAGL. V. TRÉSM.    | 13         | 44,8           | 315                     | 294                       | 351                        | 345                       | 381            | 373                     | 59.671                           | 72.491                       |
| ÓFAGL. V. BRAUDGERD | 11         | 50,0           | 260                     | 237                       | 258                        | 260                       | 271            | 344                     | 45.107                           | 74.663                       |
| ÓFAGL. V. KJÓTIÐNAÐ | 22         | 44,5           | 285                     | 254                       | 285                        | 309                       | 325            | 334                     | 53.570                           | 64.553                       |
| ÖNNUR STÖRF         | 119        | 47,8           | 332                     | 277                       | 317                        | 336                       | 386            | 387                     | 58.255                           | 80.271                       |
| SAMTALS             | 1022       | 50,0           | 313                     | 272                       | 311                        | 323                       | 361            | 376                     | 55.986                           | 81.634                       |

VERKAMENN UTAN HÖFUDBORGARSVÆÐIS  
TÍMAKAUP OG VINNUTÍMI  
3. ÁRSFJÓRDUNGUR 1988

| STARFSSTÉTTIR               | ÞÚS<br>VST | VINNU-<br>TÍMI<br>Á VIKU | HREINT<br>TÍMA-<br>KAUP | GREITT<br>NEDRI<br>FJÓRD. | TÍMAKAUP Í<br>MIÐ-<br>TALA | MEDAL-<br>MEDAL-<br>TAL | EFRI<br>FJÓRD. | MEDAL-<br>TÍMA-<br>KAUP | GREITT.<br>DAGVKAUP<br>Á MANUDI. | HEILDAR-<br>MÁNADAR-<br>KAUP |
|-----------------------------|------------|--------------------------|-------------------------|---------------------------|----------------------------|-------------------------|----------------|-------------------------|----------------------------------|------------------------------|
| FISKVINNA                   | 143        | 47,2                     | 255                     | 268                       | 308                        | 323                     | 351            | 361                     | 55.963                           | 73.915                       |
| HAFNARVINNA                 | 18         | 48,0                     | 245                     | 203                       | 266                        | 296                     | 383            | 338                     | 51.276                           | 70.502                       |
| PAKKHÚSVINNA                | 12         | 45,9                     | 276                     | 247                       | 267                        | 278                     | 305            | 310                     | 48.066                           | 61.749                       |
| BIRGÐAVARSLA                | 22         | 43,7                     | 317                     | 256                       | 309                        | 323                     | 394            | 356                     | 55.953                           | 67.426                       |
| BYGGINGARVINNA              | 9          | 46,0                     | 280                     | 251                       | 286                        | 280                     | 304            | 315                     | 48.502                           | 62.784                       |
| GATNAGERÐ                   | 8          | 46,6                     | 260                     | 254                       | 260                        | 273                     | 277            | 311                     | 47.296                           | 62.892                       |
| VINNA Í SLÁTURHÚSUM         | 80         | 46,9                     | 277                     | 256                       | 300                        | 316                     | 354            | 363                     | 54.721                           | 73.798                       |
| FÓÐURBLÓNDUN                | 7          | 45,9                     | 296                     | 257                       | 308                        | 296                     | 324            | 337                     | 51.269                           | 67.069                       |
| VERKSMÍÐJUVINNA             | 120        | 46,9                     | 306                     | 276                       | 308                        | 320                     | 347            | 364                     | 55.564                           | 74.017                       |
| SLIPPVINNA                  | 8          | 52,1                     | 269                     | 241                       | 266                        | 269                     | 301            | 323                     | 46.609                           | 72.931                       |
| BENSÍNAFGREIÐSLA            | 7          | 44,1                     | 266                     | 243                       | 255                        | 266                     | 256            | 334                     | 46.178                           | 63.858                       |
| BIFREIÐASTJÓRN              | 68         | 50,5                     | 317                     | 270                       | 294                        | 318                     | 319            | 387                     | 54.984                           | 84.773                       |
| LYFTARAVINNA                | 10         | 52,9                     | 285                     | 317                       | 357                        | 372                     | 454            | 428                     | 64.382                           | 98.338                       |
| VERKSTJÓRN ÓFAGL.           | 33         | 49,7                     | 427                     | 363                       | 440                        | 438                     | 489            | 519                     | 75.858                           | 111.776                      |
| ÓFAGL. V. MÁLMISM.          | 13         | 48,1                     | 329                     | 300                       | 310                        | 330                     | 374            | 379                     | 57.275                           | 79.161                       |
| ÓFAGL. V. TRÉSM.            | 10         | 48,0                     | 290                     | 249                       | 297                        | 290                     | 336            | 329                     | 50.252                           | 68.557                       |
| ÓFAGL. V. BIFR.SM.          | 7          | 47,5                     | 315                     | 294                       | 335                        | 317                     | 356            | 364                     | 54.831                           | 75.008                       |
| ÓFAGL. V. KJÓTIDNAÐ         | 30         | 45,0                     | 275                     | 240                       | 266                        | 299                     | 330            | 328                     | 51.924                           | 63.965                       |
| ÖNNUR STÖRF                 | 117        | 49,9                     | 289                     | 246                       | 277                        | 296                     | 341            | 350                     | 51.319                           | 75.763                       |
| SAMTALS                     | 721        | 47,9                     | 292                     | 260                       | 300                        | 318                     | 353            | 365                     | 55.119                           | 75.860                       |
| VERKAMENN Á<br>LANDINU ÖLLU | 1743       | 49,1                     | 304                     | 266                       | 308                        | 321                     | 357            | 372                     | 55.648                           | 79.231                       |
| VEGID MEDALTAL              | 1743       | 49,1                     | 299                     | 270                       | 319                        | 321                     | 363            | 370                     | 55.605                           | 78.853                       |

TAFLA 2.2

 VERKAKONUR Á HÖFUDBORGARSVÆDI  
 TÍMAKAUP OG VINNUTÍMI  
 3. ÁRSFJÓRDUNGUR 1988

| STARFSSTÉTTIR       | BÚS<br>VST | VINNU-<br>TÍMI<br>Á VIKU | HREINT<br>TÍMA-<br>KAUP | GREITT<br>NEDRI<br>FJÓRD. | TÍMAKAUP Í<br>MÍD-<br>TALA | DAGVINNU<br>MEDAL-<br>TAL | EFRI<br>FJÓRD. | MEDAL-<br>TÍMA-<br>KAUP | GREITT.<br>DAGVKAUP<br>Á MÁNUÐI. | HEILDAR-<br>MÁNADAR-<br>KAUP |
|---------------------|------------|--------------------------|-------------------------|---------------------------|----------------------------|---------------------------|----------------|-------------------------|----------------------------------|------------------------------|
| PAKKHÚSVINNA        | 9          | 42,0                     | 268                     | 256                       | 286                        | 290                       | 312            | 310                     | 50.286                           | 56.442                       |
| BIRGÐAVARSLA        | 19         | 44,4                     | 288                     | 261                       | 290                        | 303                       | 317            | 327                     | 52.538                           | 62.977                       |
| BYGGINGARVINNA      | 11         | 52,0                     | 235                     | 214                       | 221                        | 235                       | 254            | 285                     | 40.785                           | 64.319                       |
| ELDHÚS/MÖTUNEYTI    | 24         | 44,5                     | 271                     | 242                       | 255                        | 271                       | 290            | 297                     | 46.993                           | 57.443                       |
| RÆSTINGAR           | 22         | 44,4                     | 283                     | 243                       | 261                        | 287                       | 305            | 332                     | 49.865                           | 63.948                       |
| VERKSMÍÐJUVINNA     | 87         | 43,2                     | 260                     | 239                       | 269                        | 269                       | 306            | 291                     | 46.658                           | 54.461                       |
| ÓFAGL. V. FATASAUM  | 11         | 40,3                     | 245                     | 253                       | 262                        | 283                       | 293            | 285                     | 49.087                           | 49.905                       |
| ÓFAGL. V. BRAUDGERÐ | 17         | 47,9                     | 244                     | 230                       | 243                        | 244                       | 264            | 314                     | 42.347                           | 65.126                       |
| ÓFAGL. V. KJÓTIDNAÐ | 37         | 42,4                     | 270                     | 290                       | 308                        | 313                       | 328            | 327                     | 54.301                           | 60.189                       |
| ÖNNUR STÖRF         | 33         | 44,0                     | 312                     | 252                       | 286                        | 316                       | 380            | 345                     | 54.867                           | 65.844                       |
| SAMTALS             | 273        | 44,0                     | 270                     | 244                       | 271                        | 283                       | 315            | 310                     | 49.052                           | 59.223                       |

VERKAKONUR UTAN HÖFUDBORGARSVÆDIS  
TÍMAKAUP OG VINNUTÍMI  
3. ÁRSFJÓRÐUNGUR 1988

| STARFSSTÉTTIR                | ÞÚS<br>VST | VINNU-<br>TÍMI<br>Á VIKU | HREINT<br>TÍMA-<br>KAUP | GREITT<br>NEÐRI<br>FJÓRD. | TÍMAKAUP Í<br>MIÐ-<br>TALA | MEDAL-<br>TAL | EFRI<br>FJÓRD. | MEDAL-<br>TÍMA-<br>KAUP | GREITT.<br>DAGVKAUP<br>Á MÁNUÐI. | HEILDAR-<br>MÁNADAR-<br>KAUP |
|------------------------------|------------|--------------------------|-------------------------|---------------------------|----------------------------|---------------|----------------|-------------------------|----------------------------------|------------------------------|
| FISKVINNA                    | 170        | 45,4                     | 235                     | 268                       | 309                        | 319           | 350            | 344                     | 55.300                           | 67.651                       |
| ELDHÚS/MÖTUNEYTI             | 40         | 45,1                     | 276                     | 253                       | 271                        | 276           | 292            | 317                     | 47.852                           | 62.082                       |
| RÆSTINGAR                    | 53         | 42,2                     | 302                     | 238                       | 313                        | 304           | 353            | 345                     | 52.722                           | 63.080                       |
| ÞVOTTAHÚS                    | 8          | 41,5                     | 246                     | 240                       | 242                        | 247           | 268            | 257                     | 42.688                           | 46.341                       |
| VINNA Í SLÁTURHÚSUM          | 59         | 44,5                     | 250                     | 230                       | 277                        | 277           | 312            | 320                     | 47.904                           | 61.823                       |
| VERKSMÍÐJUVINNA              | 61         | 44,8                     | 259                     | 255                       | 286                        | 297           | 313            | 319                     | 51.366                           | 62.018                       |
| VERKSTJÓRN ÓFAGL.            | 9          | 43,7                     | 340                     | 275                       | 300                        | 346           | 418            | 376                     | 60.004                           | 71.214                       |
| ÓFAGL. V. FATASAUM           | 15         | 40,9                     | 256                     | 246                       | 255                        | 274           | 275            | 276                     | 47.558                           | 49.059                       |
| ÓFAGL. V. BRAUÐGERÐ          | 13         | 45,9                     | 259                     | 229                       | 247                        | 259           | 260            | 294                     | 44.920                           | 58.644                       |
| ÓFAGL. V. KJÓTIDNAD          | 37         | 43,6                     | 267                     | 233                       | 266                        | 288           | 302            | 308                     | 49.930                           | 58.333                       |
| ÖNNUR STÖRF                  | 84         | 43,3                     | 287                     | 254                       | 285                        | 297           | 311            | 323                     | 51.413                           | 60.718                       |
| SAMTALS                      | 549        | 44,3                     | 262                     | 252                       | 286                        | 299           | 329            | 327                     | 51.826                           | 62.878                       |
| VERKAKONUR Á<br>LANDINU ÖLLU | 822        | 44,2                     | 264                     | 248                       | 283                        | 293           | 323            | 322                     | 50.752                           | 61.239                       |
| VEGIÐ MEÐALTAL               | 822        | 43,8                     | 263                     | 247                       | 295                        | 306           | 354            | 333                     | 53.117                           | 63.272                       |

TAFLA 2.3

 IÐNADARMENN Á HÖFUDBORGARSVÆDI  
 TÍMAKAUP OG VINNUTÍMI  
 3. ÁRSFJÓRDUNGUR 1988

| STARFSSTÉTTIR       | FJS<br>VST | VINNU-<br>TÍMI<br>Á VIKU | HREINT<br>TÍMA-<br>KAUP | GREITT<br>NEDRI<br>FJÓRD. | TÍMAKAUP Í<br>MID-<br>TALA | DAGVINNU<br>MEDAL-<br>TAL | EFRI<br>FJÓRD. | MEDAL-<br>TÍMA-<br>KAUP | GREITT.<br>DAGVKAUP<br>Á MÁNUDI. | HEILDAR-<br>MÁNADAR-<br>KAUP |
|---------------------|------------|--------------------------|-------------------------|---------------------------|----------------------------|---------------------------|----------------|-------------------------|----------------------------------|------------------------------|
| MÁLMSMÍÐAR          | 74         | 48,6                     | 441                     | 385                       | 434                        | 458                       | 489            | 517                     | 79.394                           | 109.135                      |
| TRÉSMÍÐAR           | 43         | 44,0                     | 461                     | 377                       | 429                        | 467                       | 549            | 506                     | 80.869                           | 96.489                       |
| HÚSGAGNAGERÐ        | 15         | 42,5                     | 454                     | 404                       | 417                        | 475                       | 574            | 509                     | 82.302                           | 93.817                       |
| BIFVÉLAVIRKJUN      | 46         | 47,3                     | 508                     | 457                       | 562                        | 538                       | 612            | 599                     | 93.201                           | 122.879                      |
| RAFVIRKJUN          | 38         | 49,0                     | 461                     | 435                       | 464                        | 468                       | 507            | 542                     | 81.141                           | 115.204                      |
| PRENTUN OG BÓKAGERÐ | 17         | 49,2                     | 487                     | 424                       | 495                        | 491                       | 587            | 567                     | 85.074                           | 121.007                      |
| BRAUÐGERÐ           | 9          | 46,5                     | 392                     | 298                       | 358                        | 392                       | 453            | 457                     | 67.867                           | 92.354                       |
| MATREIÐSLUMENN      | 8          | 49,1                     | 356                     | 300                       | 332                        | 356                       | 361            | 416                     | 61.747                           | 88.444                       |
| KJÖTIDNADUR         | 11         | 44,6                     | 483                     | 405                       | 502                        | 508                       | 599            | 556                     | 88.181                           | 107.522                      |
| MJÓLKURIÐNADUR      | 8          | 47,1                     | 493                     | 452                       | 497                        | 493                       | 547            | 556                     | 85.377                           | 113.693                      |
| VÉLSTJÓRN           | 17         | 53,8                     | 474                     | 425                       | 452                        | 474                       | 509            | 593                     | 82.189                           | 138.195                      |
| VERKSTJÓRN FAGL.    | 33         | 46,7                     | 545                     | 475                       | 519                        | 553                       | 642            | 620                     | 95.833                           | 125.738                      |
| ÖNNUR STÖRF         | 19         | 45,3                     | 517                     | 392                       | 471                        | 530                       | 718            | 582                     | 91.802                           | 114.379                      |
| SAMTALS             | 338        | 47,3                     | 473                     | 398                       | 466                        | 486                       | 570            | 547                     | 84.238                           | 112.342                      |



IDNADARMENN UTAN HÖFUÐBORGARSVÆDIS  
TÍMAKAUP OG VINNUTÍMI  
3. ÁRSFJÓRDUNGUR 1988

| STARFSSTÉTTIR                 | ÞÚS<br>VST | VINNU-<br>TÍMI<br>Á VIKU | HREINT<br>TÍMA-<br>KAUP | GREITT<br>NEDRI<br>FJÓRD. | TÍMAKAUP Í<br>MID-<br>TALA | MEDAL-<br>TAL | DAGVINNU<br>EFRI<br>FJÓRD. | MEDAL-<br>TÍMA-<br>KAUP | GREITT.<br>DAGVKAUP<br>Á MÁNUÐI. | HEILDAR-<br>MÁNADAR-<br>KAUP |
|-------------------------------|------------|--------------------------|-------------------------|---------------------------|----------------------------|---------------|----------------------------|-------------------------|----------------------------------|------------------------------|
| MÁLMSMÍÐAR                    | 73         | 48,1                     | 446                     | 380                       | 439                        | 449           | 505                        | 513                     | 77.865                           | 106.876                      |
| SKIPASMÍÐAR                   | 8          | 47,1                     | 530                     | 491                       | 516                        | 530           | 638                        | 634                     | 91.888                           | 129.570                      |
| TRÉSMÍÐAR                     | 16         | 45,8                     | 411                     | 360                       | 387                        | 412           | 463                        | 455                     | 71.365                           | 90.444                       |
| BIFVÉLAVIRKJUN                | 34         | 46,2                     | 417                     | 363                       | 421                        | 418           | 479                        | 466                     | 72.395                           | 93.391                       |
| RAFVIRKJUN                    | 38         | 53,9                     | 428                     | 389                       | 414                        | 434           | 485                        | 523                     | 75.166                           | 122.301                      |
| BRAUDGERÐ                     | 13         | 50,3                     | 351                     | 326                       | 342                        | 351           | 355                        | 411                     | 60.809                           | 89.514                       |
| MATREIÐSLUMENN                | 9          | 49,2                     | 374                     | 273                       | 446                        | 374           | 475                        | 432                     | 64.822                           | 92.111                       |
| KJÖTIDNADUR                   | 11         | 49,3                     | 406                     | 371                       | 379                        | 408           | 473                        | 466                     | 70.776                           | 99.672                       |
| MJÓLKURIÐNADUR                | 18         | 47,2                     | 493                     | 426                       | 461                        | 493           | 576                        | 563                     | 85.508                           | 115.246                      |
| VÉLSTJÓRN                     | 17         | 51,8                     | 412                     | 362                       | 385                        | 420           | 425                        | 508                     | 72.674                           | 114.243                      |
| VERKSTJÓRN FAGL.              | 33         | 48,7                     | 503                     | 461                       | 505                        | 511           | 589                        | 594                     | 88.474                           | 125.473                      |
| ÖNNUR STÖRF                   | 6          | 50,4                     | 443                     | 401                       | 477                        | 453           | 491                        | 520                     | 78.549                           | 113.722                      |
| SAMTALS                       | 275        | 49,0                     | 440                     | 372                       | 433                        | 443           | 500                        | 512                     | 76.785                           | 108.785                      |
| IDNADARMENN Á<br>LANDINU ÖLLU | 614        | 48,1                     | 458                     | 384                       | 452                        | 467           | 541                        | 531                     | 80.924                           | 110.900                      |
| VEGID MEDALTAL                | 614        | 47,5                     | 464                     | 376                       | 458                        | 477           | 523                        | 539                     | 82.629                           | 111.052                      |

TAFLA 2.4

AFGREIDSLUKARLAR Á HÓFUÐBORGARSVÆÐI  
TÍMAKAUP OG VINNUTÍMI  
3. ÁRSFJÓRDUNGUR 1988

| STARFSSTÉTTIR         | ÞÚS<br>VST | VINNU-<br>TÍMI | HREINT<br>TÍMA-<br>KAUP<br>Á VIKU | GREITT<br>NEDRI<br>FJÓRD. | TÍMAKAUP Í<br>MID-<br>TALA | DAGVINNU<br>MEDAL-<br>TAL | EFRI<br>FJÓRD. | MEDAL-<br>TÍMA-<br>KAUP | GREITT.<br>DAGVKAUP<br>Á MÁNUÐI. | HEILDAR-<br>MÁNAÐAR-<br>KAUP |
|-----------------------|------------|----------------|-----------------------------------|---------------------------|----------------------------|---------------------------|----------------|-------------------------|----------------------------------|------------------------------|
| STÖRF Í DAGVÖRUVERSL. | 22         | 45,2           | 304                               | 249                       | 288                        | 304                       | 340            | 339                     | 51.730                           | 65.181                       |
| AFGR Á BYGGINGARVÖRU  | 14         | 46,0           | 360                               | 299                       | 344                        | 364                       | 406            | 406                     | 61.925                           | 79.554                       |
| AFGR Á BIFR.VHL.      | 20         | 49,1           | 439                               | 389                       | 409                        | 453                       | 537            | 520                     | 77.033                           | 108.601                      |
| VERSLUNARSTJÓRN       | 12         | 46,2           | 517                               | 458                       | 495                        | 527                       | 593            | 579                     | 89.540                           | 113.942                      |
| HEILDSÖLUSTÖRF        | 55         | 45,1           | 432                               | 334                       | 434                        | 443                       | 543            | 486                     | 75.329                           | 93.423                       |
| ÖNNUR AFGREIDSLUST.   | 28         | 46,0           | 319                               | 274                       | 347                        | 346                       | 391            | 390                     | 58.914                           | 76.356                       |
| SAMTALS               | 151        | 46,0           | 394                               | 306                       | 392                        | 406                       | 487            | 452                     | 69.020                           | 88.422                       |

AFGREIDSLUKARLAR UTAN HÖFUDBORGARSVÆDIS  
TÍMAKAUP OG VINNUTÍMI  
3. ÁRSFJÓRDUNGUR 1988

| STARFSSTÉTTIR                      | BÚS<br>VST | VINNU-<br>TÍMI<br>Á VIKU | HREINT<br>TÍMA-<br>KAUP | GREITT<br>NEDRI<br>FJÓRD. | TÍMAKAUP Í<br>MID-<br>TALA | DAGVINNU<br>MEDAL-<br>TAL | EFRI<br>FJÓRD. | MEDAL-<br>TÍMA-<br>KAUP | GREITT.<br>DAGVKAUP<br>Á MÁNUÐI. | HEILDAR-<br>MÁNADAR-<br>KAUP |
|------------------------------------|------------|--------------------------|-------------------------|---------------------------|----------------------------|---------------------------|----------------|-------------------------|----------------------------------|------------------------------|
| STÖRF Í DAGVÖRUVERSL.              | 28         | 47,4                     | 298                     | 259                       | 283                        | 298                       | 315            | 340                     | 50.685                           | 68.502                       |
| AFGR Á BYGGINGARVÖRU               | 30         | 46,4                     | 299                     | 257                       | 284                        | 299                       | 334            | 341                     | 50.968                           | 67.332                       |
| AFGR Á BÍFR.VHL.                   | 8          | 46,6                     | 366                     | 255                       | 316                        | 370                       | 406            | 420                     | 62.846                           | 83.284                       |
| VERSLUNARSTJÓRN                    | 22         | 46,2                     | 443                     | 377                       | 429                        | 443                       | 478            | 491                     | 75.323                           | 96.541                       |
| HEILDSÖLUSTÖRF                     | 7          | 43,9                     | 458                     | 410                       | 446                        | 458                       | 463            | 493                     | 77.927                           | 92.090                       |
| ÖNNUR AFGREIDSLUST.                | 15         | 45,2                     | 293                     | 244                       | 271                        | 294                       | 318            | 327                     | 50.009                           | 62.939                       |
| SAMTALS                            | 109        | 46,3                     | 341                     | 262                       | 301                        | 341                       | 413            | 384                     | 57.970                           | 75.589                       |
| AFGREIDSLUKARLAR Á<br>LANDINU ÖLLU | 261        | 46,1                     | 371                     | 282                       | 352                        | 379                       | 458            | 423                     | 64.369                           | 83.075                       |
| VEGID MEDALTAL                     | 261        | 46,3                     | 377                     | 318                       | 429                        | 385                       | 529            | 430                     | 65.435                           | 84.759                       |

TAFLA 2.5

AFGREIDSLUKONUR Á HÖFUÐBORGARSVÆÐI  
TÍMAKAUP OG VINNUTÍMI  
3. ÁRSFJÓRDUNGUR 1988

| STARFSSTÉTTIR         | ÞÚS<br>VST | VINNU-<br>TÍMI<br>Á VIKU | HREINT<br>TÍMA-<br>KAUP | GREITT<br>NEDRI<br>FJÓRD. | TÍMAKAUP Í<br>MIÐ-<br>TALA | DAGVINNU<br>MEDAL-<br>TAL | EFRI<br>FJÓRD. | MEDAL-<br>TÍMA-<br>KAUP | GREITT.<br>DAGVKAUP<br>Á MÁNUÐI. | HEILDAR-<br>MÁNADAR-<br>KAUP |
|-----------------------|------------|--------------------------|-------------------------|---------------------------|----------------------------|---------------------------|----------------|-------------------------|----------------------------------|------------------------------|
| STÖRF Í DAGVÖRUVERSL. | 69         | 45,2                     | 277                     | 241                       | 265                        | 279                       | 310            | 314                     | 47.333                           | 60.402                       |
| AFGR Á VEFNAÐARVÖRU   | 6          | 49,0                     | 329                     | 285                       | 285                        | 335                       | 431            | 396                     | 57.013                           | 82.556                       |
| VERSLUNARSTJÓRN       | 6          | 45,2                     | 448                     | 367                       | 439                        | 449                       | 523            | 490                     | 76.212                           | 94.155                       |
| HEILDSÖLUSTÖRF        | 16         | 41,2                     | 351                     | 280                       | 298                        | 363                       | 429            | 382                     | 61.590                           | 66.988                       |
| ÖNNUR AFGREIDSLUST.   | 75         | 46,1                     | 269                     | 252                       | 267                        | 284                       | 306            | 318                     | 48.269                           | 62.246                       |
| SAMTALS               | 172        | 45,3                     | 288                     | 251                       | 277                        | 296                       | 316            | 331                     | 50.320                           | 63.774                       |

AFGREIÐSLUKONUR UTAN HÖFUÐBORGARSVÆÐIS  
TÍMAKAUP OG VINNUTÍMI  
3. ÁRSFJÓRDUNGUR 1988

| STARFSSTÉTTIR                     | ÞÚS<br>VST | VINNU-<br>TÍMI<br>Á VIKU | HREINT<br>TÍMA-<br>KAUP | GREITT<br>NEÐRI<br>FJÓRD. | TÍMAKAUP Í<br>MID-<br>TALA | Í DAGVINNU<br>MEDAL-<br>TAL | EFRI<br>FJÓRD. | MEDAL-<br>TÍMA-<br>KAUP | GREITT.<br>DAGVKAUP<br>Á MÁNUÐI. | HEILDAR-<br>MÁNADAR-<br>KAUP |
|-----------------------------------|------------|--------------------------|-------------------------|---------------------------|----------------------------|-----------------------------|----------------|-------------------------|----------------------------------|------------------------------|
| STÖRF Í DAGVÖRUVERSL.             | 154        | 44,5                     | 265                     | 244                       | 259                        | 266                         | 290            | 298                     | 45.260                           | 56.347                       |
| AFGR Á VEFNADARVÖRU               | 13         | 41,0                     | 259                     | 247                       | 257                        | 259                         | 269            | 272                     | 44.016                           | 47.451                       |
| AFGR Á BYGGINGARVÖRU              | 6          | 47,0                     | 285                     | 257                       | 267                        | 285                         | 308            | 319                     | 48.518                           | 63.793                       |
| VERSLUNARSTJÓRN                   | 10         | 45,7                     | 375                     | 332                       | 359                        | 377                         | 432            | 413                     | 64.065                           | 80.399                       |
| HEILDSÖLUSTÖRF                    | 9          | 49,1                     | 280                     | 260                       | 274                        | 280                         | 305            | 319                     | 47.529                           | 66.746                       |
| ÖNNUR AFGREIÐSLUST.               | 52         | 44,9                     | 288                     | 246                       | 259                        | 290                         | 289            | 328                     | 49.306                           | 62.569                       |
| SAMTALS                           | 244        | 44,7                     | 275                     | 247                       | 261                        | 276                         | 294            | 308                     | 46.920                           | 58.637                       |
| AFGREIÐSLUKONUR Á<br>LANDINU ÖLLU | 416        | 45,0                     | 280                     | 248                       | 266                        | 284                         | 305            | 318                     | 48.350                           | 60.690                       |
| VEGID MEDALTAL                    | 416        | 44,7                     | 291                     | 257                       | 296                        | 294                         | 377            | 328                     | 50.052                           | 62.352                       |

TAFLA 2.6

SKRIFSTOFUKARLAR Á HÖFUÐBORGARSVÆÐI  
TÍMAKAUP OG VINNUTÍMI  
3. ÁRSFJÓRDUNGUR 1988

| STARFSSTÉTTIR          | ÞÚS<br>VST | VINNU-<br>TÍMI | HREINT<br>TÍMA-<br>KAUP | GREITT<br>NEDRI<br>FJÓRD. | TÍMAKAUP Í<br>MÍÐ-<br>TALA | DAGVINNU<br>MEDAL-<br>TAL | EFRI<br>FJÓRD. | MEDAL-<br>TÍMA-<br>KAUP | GREITT.<br>DAGVKAUP<br>Á MÁNUÐI. | HEILDAR-<br>MÁNADAR-<br>KAUP |
|------------------------|------------|----------------|-------------------------|---------------------------|----------------------------|---------------------------|----------------|-------------------------|----------------------------------|------------------------------|
| ALMENN SKRIFSTOFUST.   | 76         | 41,3           | 547                     | 420                       | 545                        | 548                       | 658            | 589                     | 87.602                           | 102.422                      |
| BÓKARAR OG GJALDKERAR  | 5          | 41,6           | 520                     | 419                       | 506                        | 520                       | 539            | 559                     | 83.263                           | 98.070                       |
| SKÝRSLUVÉLAMENN        | 7          | 47,7           | 586                     | 586                       | 638                        | 586                       | 694            | 683                     | 93.790                           | 137.264                      |
| FULLTRÚAR              | 16         | 41,9           | 607                     | 509                       | 619                        | 607                       | 678            | 656                     | 97.070                           | 115.866                      |
| DEILDAR OG SKR.ST.STJ. | 28         | 41,4           | 703                     | 600                       | 688                        | 708                       | 860            | 753                     | 113.180                          | 131.567                      |
| ÖNNUR SKRIFST.STÖRF.   | 22         | 40,9           | 691                     | 550                       | 684                        | 692                       | 897            | 732                     | 110.676                          | 126.266                      |
| SAMTALS                | 155        | 41,6           | 603                     | 475                       | 610                        | 604                       | 708            | 649                     | 96.640                           | 113.910                      |

SKRIFSTOFUKARLAR UTAN HÖFUDBORGARSVÆÐIS  
TÍMAKAUP OG VINNUTÍMI  
3. ÁRSFJÓRDUNGUR 1988

| STARFSSTÉTTIR                      | ÞÚS<br>VST | VINNU-<br>TÍMI | HREINT<br>TÍMA-<br>KAUP | GREITT<br>NEDRI<br>FJÓRD. | TÍMAKAUP Í<br>MID-<br>TALA | MEDAL-<br>TAL | EFRI<br>FJÓRD. | MEDAL-<br>TÍMA-<br>KAUP | GREITT.<br>DAGVKAUP<br>Á MÁNUÐI. | HEILDAR-<br>MÁNAÐAR-<br>KAUP |
|------------------------------------|------------|----------------|-------------------------|---------------------------|----------------------------|---------------|----------------|-------------------------|----------------------------------|------------------------------|
| ALMENN SKRIFSTOFUST.               | 36         | 43,8           | 366                     | 298                       | 343                        | 366           | 396            | 408                     | 58.548                           | 75.200                       |
| BÓKARAR OG GJALDKERAR              | 9          | 42,3           | 525                     | 398                       | 466                        | 525           | 642            | 568                     | 83.986                           | 101.291                      |
| FULLTRÚAR                          | 6          | 39,0           | 707                     | 491                       | 762                        | 707           | 921            | 733                     | 113.156                          | 120.396                      |
| DEILDAR OG SKR.ST.STJ.             | 29         | 41,0           | 587                     | 458                       | 559                        | 587           | 680            | 630                     | 93.848                           | 108.911                      |
| ÖNNUR SKRIFST.STÖRF.               | 27         | 42,0           | 489                     | 384                       | 513                        | 492           | 729            | 538                     | 78.762                           | 95.212                       |
| SAMTALS                            | 106        | 42,2           | 488                     | 352                       | 450                        | 489           | 599            | 531                     | 78.240                           | 94.505                       |
| SKRIFSTOFUKARLAR Á<br>LANDINU ÖLLU | 261        | 41,9           | 555                     | 412                       | 557                        | 556           | 685            | 601                     | 89.037                           | 106.106                      |
| VEGID MEDALTAL                     | 261        | 41,9           | 547                     | 365                       | 513                        | 549           | 696            | 596                     | 87.823                           | 105.308                      |

TAFLA 2.7

SKRIFSTOFUKONUR Á HÖFUÐBORGARSVÆDI  
TÍMAKAUP OG VINNUTÍMI  
3. ÁRSFJÓRDUNGUR 1988

| STARFSSTÉTTIR         | VST | VINNU-<br>TÍMI | HREINT<br>TÍMA-<br>KAUP | GREITT<br>NEDRI<br>FJÓRD. | TÍMAKAUP<br>MID-<br>TALA | Í<br>MEDAL-<br>TAL | DAGVINNU<br>EFRI<br>FJÓRD. | MEDAL-<br>TÍMA-<br>KAUP | GREITT.<br>DAGVKAUP<br>Á MÁNUDI. | HEILDAR-<br>MÁNADAR-<br>KAUP |
|-----------------------|-----|----------------|-------------------------|---------------------------|--------------------------|--------------------|----------------------------|-------------------------|----------------------------------|------------------------------|
| ALMENN SKRIFSTOFUST.  | 153 | 40,1           | 404                     | 349                       | 396                      | 404                | 451                        | 422                     | 64.715                           | 71.380                       |
| SÍMAVARSLA            | 8   | 39,9           | 370                     | 289                       | 334                      | 375                | 439                        | 394                     | 60.084                           | 66.317                       |
| RITARAR               | 19  | 39,2           | 423                     | 334                       | 420                      | 425                | 498                        | 441                     | 68.018                           | 72.770                       |
| BÓKARAR OG GJALDKERAR | 14  | 40,2           | 471                     | 426                       | 508                      | 490                | 543                        | 516                     | 78.460                           | 87.360                       |
| GÖTUNARVINNA          | 7   | 39,5           | 368                     | 340                       | 355                      | 368                | 430                        | 382                     | 58.876                           | 63.620                       |
| FULLTRÚAR             | 8   | 41,4           | 483                     | 407                       | 506                      | 483                | 587                        | 510                     | 77.240                           | 89.148                       |
| ÖNNUR SKRIFST.STÖRF.  | 19  | 41,6           | 474                     | 351                       | 428                      | 474                | 581                        | 507                     | 75.915                           | 88.900                       |
| SAMTALS               | 228 | 40,2           | 416                     | 349                       | 406                      | 418                | 474                        | 438                     | 66.880                           | 74.113                       |



SKRIFSTOFUKONUR UTAN HÖFUÐBORGARSVÆÐIS  
 TÍMAKAUP OG VINNUTÍMI  
 3. ÁRSFJÓRDUNGUR 1988

| STARFSSTÉTTIR                     | ÞÚS<br>VST | VINNU-<br>TÍMI | HREINT<br>TÍMA-<br>KAUP | GREITT<br>NEDRI<br>FJÓRD. | TÍMAKAUP Í<br>MID-<br>TALA | DAGVINNU<br>MEDAL-<br>TAL | EFRI<br>FJÓRD. | MEDAL-<br>TÍMA-<br>KAUP | GREITT.<br>DAGVKAUP<br>Á MÁNUÐI. | HEILDAR-<br>MÁNADAR-<br>KAUP |
|-----------------------------------|------------|----------------|-------------------------|---------------------------|----------------------------|---------------------------|----------------|-------------------------|----------------------------------|------------------------------|
| ALMENN SKRIFSTOFUST.              | 61         | 41,0           | 343                     | 287                       | 320                        | 343                       | 372            | 372                     | 54.920                           | 64.319                       |
| RITARAR                           | 6          | 40,3           | 365                     | 299                       | 356                        | 366                       | 416            | 386                     | 58.561                           | 65.572                       |
| ÖNNUR SKRIFST.STÖRF.              | 29         | 40,0           | 398                     | 293                       | 367                        | 398                       | 502            | 430                     | 63.715                           | 72.591                       |
| SAMTALS                           | 97         | 40,7           | 361                     | 291                       | 331                        | 361                       | 407            | 391                     | 57.760                           | 66.951                       |
| SKRIFSTOFUKONUR Á<br>LANDINU ÖLLU | 325        | 40,3           | 400                     | 320                       | 382                        | 401                       | 457            | 424                     | 64.182                           | 72.083                       |
| VEGID MEDALTAL                    | 325        | 40,7           | 394                     | 303                       | 371                        | 396                       | 448            | 420                     | 63.329                           | 72.098                       |

2.2

Launadreifing- 3. ársfj. 1988

## TAFLA 2.8

## Launadreifing miðað við greitt tímakaup

|                  | NEDRI<br>FJÓRDUNGUR | MÍÐ-<br>TALA | MEÐAL-<br>TAL | EFRI<br>FJÓRDUNGUR |
|------------------|---------------------|--------------|---------------|--------------------|
| VERKAMENN        | 266                 | 308          | 321           | 357                |
| VERKAKONUR       | 248                 | 283          | 293           | 323                |
| IDNADARMENN      | 384                 | 452          | 467           | 541                |
| AFGREIÐSLUKARLAR | 282                 | 352          | 379           | 458                |
| AFGREIÐSLUKONUR  | 248                 | 266          | 284           | 305                |
| SKRIFSTOFUKARLAR | 412                 | 557          | 556           | 685                |
| SKRIFSTOFUKONUR  | 320                 | 382          | 401           | 457                |

|                  | NEDRI<br>FJÓRDUNGUR | MÍÐ-<br>TALA | MEÐAL-<br>TAL | EFRI<br>FJÓRDUNGUR |
|------------------|---------------------|--------------|---------------|--------------------|
| VERKAMENN        | 83                  | 96           | 100           | 111                |
| VERKAKONUR       | 85                  | 97           | 100           | 110                |
| IDNADARMENN      | 82                  | 97           | 100           | 116                |
| AFGREIÐSLUKARLAR | 74                  | 93           | 100           | 121                |
| AFGREIÐSLUKONUR  | 87                  | 94           | 100           | 107                |
| SKRIFSTOFUKARLAR | 74                  | 100          | 100           | 123                |
| SKRIFSTOFUKONUR  | 80                  | 95           | 100           | 114                |

Fjórðungur vinnustunda er unninn á lægra kaupi en neðri fjórðungur og 75% á hærri kaupi. Helmingur vinnustunda í starfinu er unninn á hærri kaupi en miðtalan og helmingur á lægra kaupi. Aftur eru þrjú fjórðu vinnustunda unnir á lægra kaupi en efri fjórðungur.

Tölurnar í dreifingunni hafa ekki verið vegnar eftir atvinnugreinum.

### 2.3 Dreifing mánaðarkaupts án yfirvinnu

Í töflum 2.9 og 2.10 sést dreifing mánaðarlauna fólks í fullu starfi í úrtaki Kjararannsóknarnefndar.

Tafla 2.9 sýnir dreifingu greidds dagvinnukaups (þ.e. hreins tímakaups með bónus) á mánuði.

Tafla 2.10 sýnir dreifingu heildarmánaðarlauna.

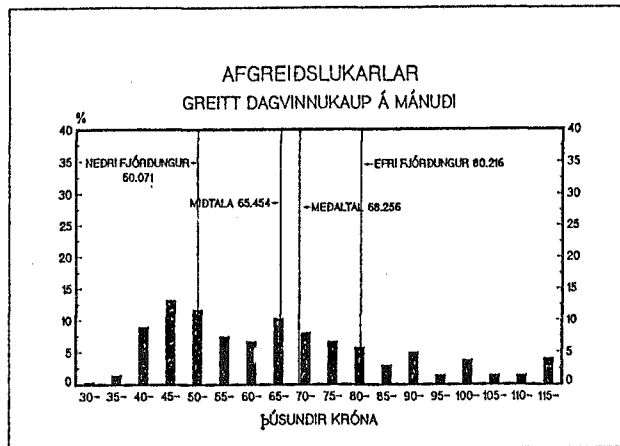
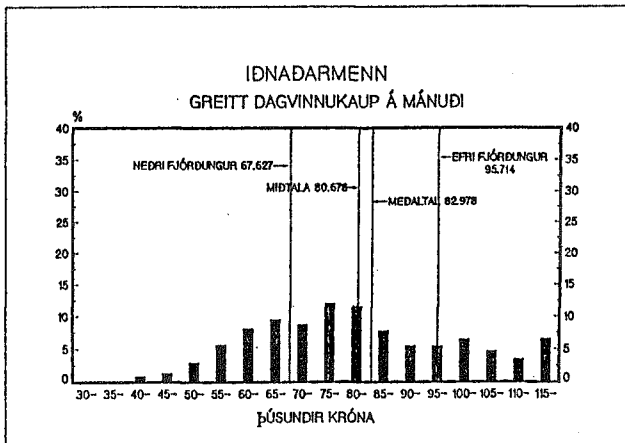
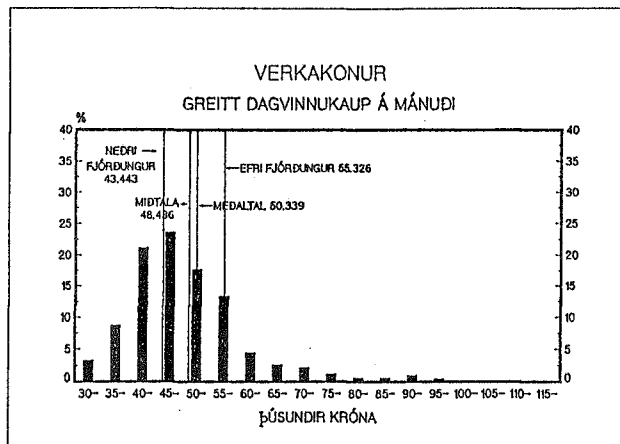
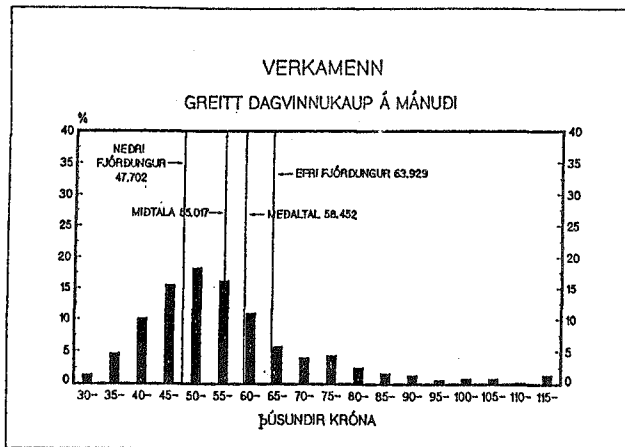
Yfirlitið sýnir laun þeirra einstaklinga sem unnu meira en 400 dagvinnustundir á 3. ársfjórðungi. Launin eru færð upp til samræmis við fulla dagvinnu.

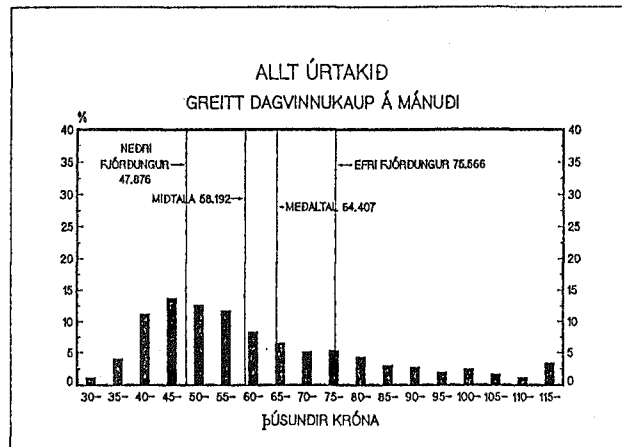
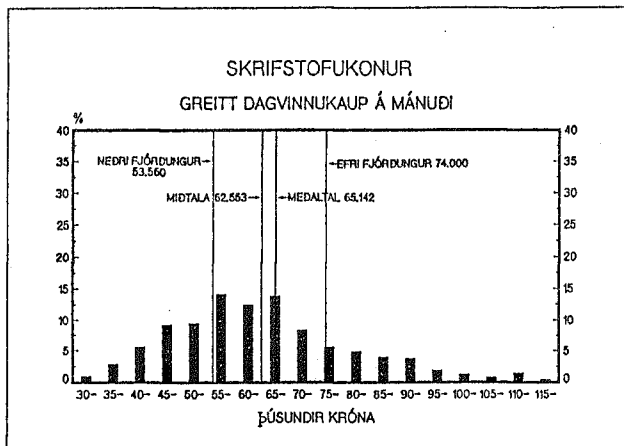
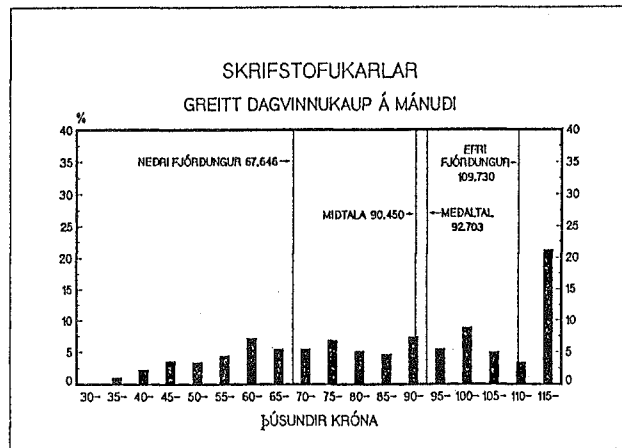
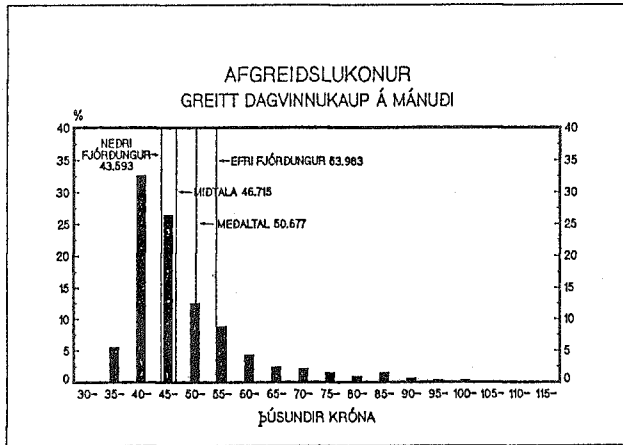
Töflurnar sýna uppsafnaðar prósentur. Töflurnar í 2.-9. dálki sýna hve mörg prósent fullvinnandi fólks voru með lægri mánaðarlaun en nefnd eru í fyrsta dálki. Til dæmis sýnir talan 77 í 2. dálki í töflu 2.9 að 77% verkamanna voru með minna en 65.000 krónur í greitt dagvinnukaup á mánuði á 3. ársfjórðungi 1988, samkvæmt könnuninni.

Töflurnar eru óvegnaðar, nema hvað dreifing allra, í síðasta dálki, er vegin með stéttum.

#### TAFLA 2.9 Launadreifing - greitt dagvinnukaup á mánuði, fólk í fullu starfi á 3. ársfjórðungi 1988

| krónur  | Verka-<br>karlar | Verka-<br>konur | Iðn-<br>menn | Afgr-<br>karlar | Afgr-<br>konur | Skrst-<br>karlar | Skrst-<br>konur | Alls  |
|---------|------------------|-----------------|--------------|-----------------|----------------|------------------|-----------------|-------|
| 35.000  | 1                | 3               | -            | -               | -              | -                | 1               | 1     |
| 40.000  | 6                | 12              | -            | 2               | 6              | 1                | 4               | 5     |
| 45.000  | 16               | 33              | 1            | 11              | 38             | 3                | 9               | 16    |
| 50.000  | 32               | 57              | 2            | 24              | 65             | 7                | 18              | 30    |
| 55.000  | 50               | 74              | 5            | 36              | 77             | 10               | 28              | 43    |
| 60.000  | 66               | 88              | 11           | 43              | 86             | 15               | 42              | 54    |
| 65.000  | 77               | 92              | 19           | 50              | 90             | 22               | 54              | 63    |
| 70.000  | 83               | 95              | 28           | 60              | 93             | 27               | 68              | 69    |
| 75.000  | 87               | 97              | 37           | 68              | 95             | 32               | 77              | 74    |
| 80.000  | 91               | 98              | 49           | 75              | 96             | 39               | 82              | 79    |
| 85.000  | 93               | 98              | 61           | 80              | 97             | 44               | 87              | 84    |
| 90.000  | 95               | 99              | 68           | 83              | 99             | 49               | 91              | 87    |
| 95.000  | 96               | 100             | 74           | 88              | 99             | 56               | 95              | 90    |
| 100.000 | 97               | 100             | 79           | 89              | 100            | 62               | 96              | 91    |
| 105.000 | 98               | 100             | 86           | 93              | 100            | 70               | 98              | 94    |
| 110.000 | 98               | 100             | 90           | 95              | 100            | 75               | 98              | 95    |
| 115.000 | 99               | 100             | 94           | 96              | 100            | 79               | 100             | 97    |
| 120.000 | 99               | 100             | 95           | 97              | 100            | 80               | 100             | 97    |
| 130.000 | 100              | 100             | 98           | 99              | 100            | 86               | 100             | 100   |
| 140.000 | 100              | 100             | 99           | 99              | 100            | 89               | 100             | 100   |
| 150.000 | 100              | 100             | 100          | 100             | 100            | 95               | 100             | 100   |
| Fjöldi  | 1.481            | 564             | 716          | 349             | 328            | 411              | 434             | 4.283 |

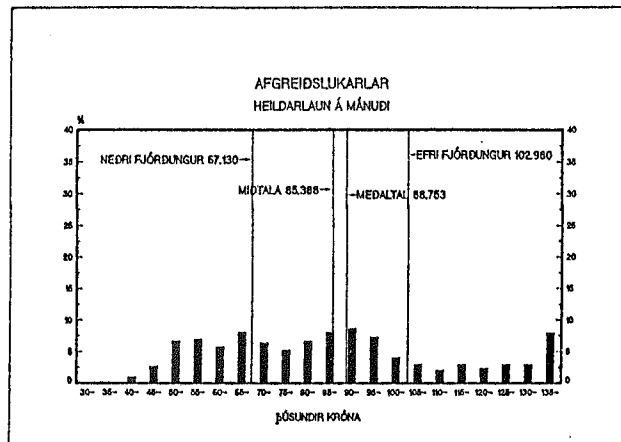
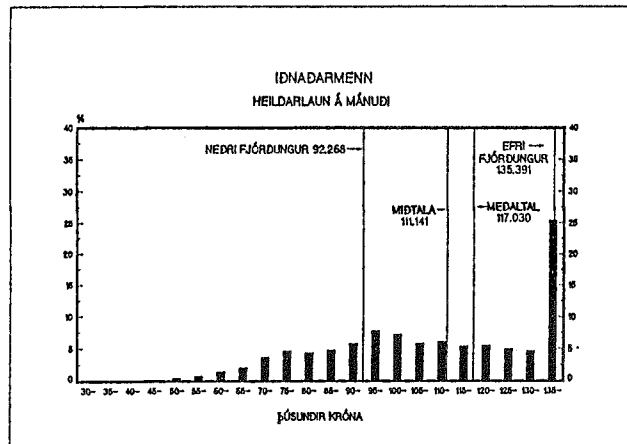
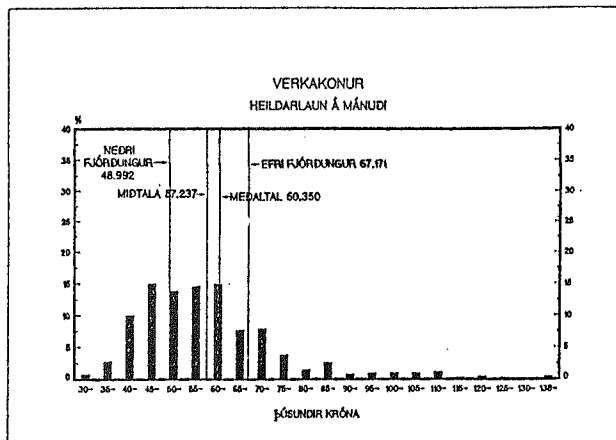
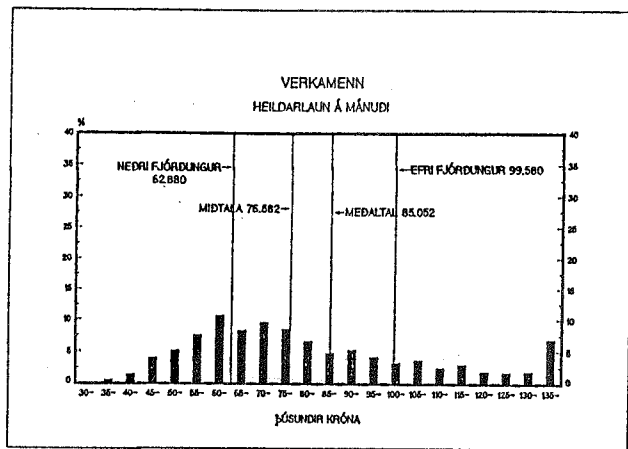


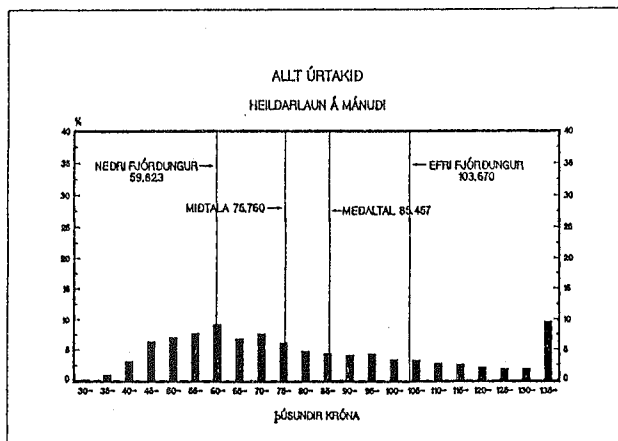
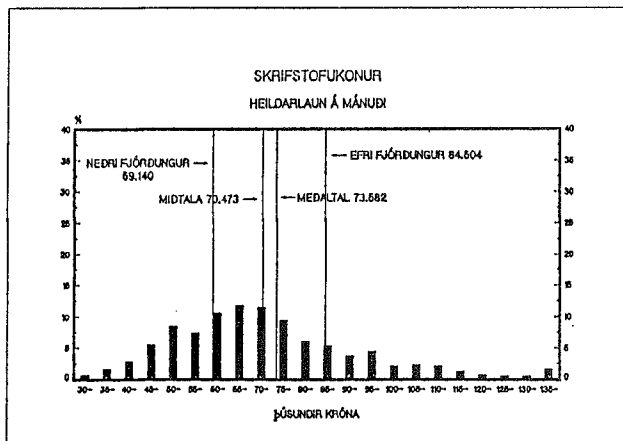
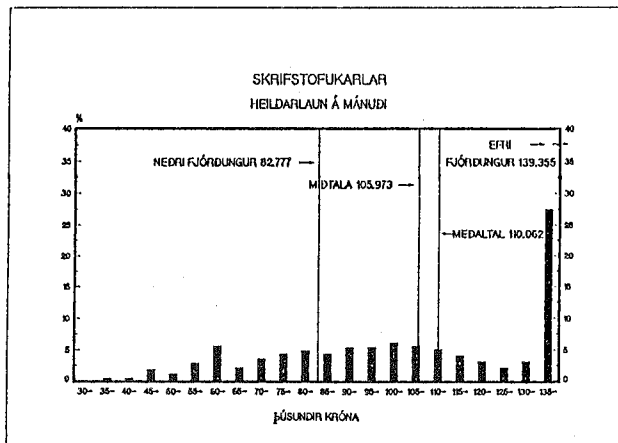
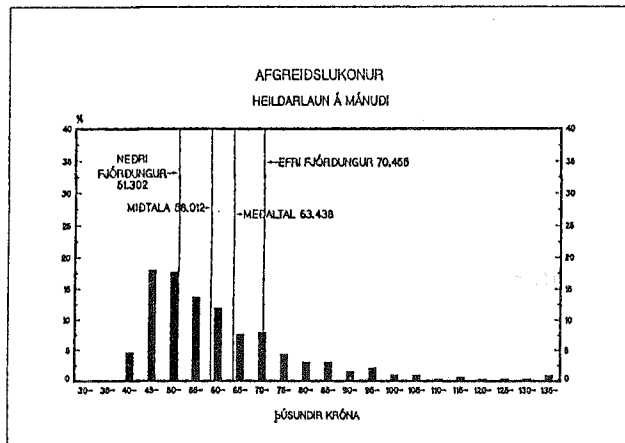


## 2.4 Dreifing heildarmánaðarlauna

TAFLA 2.10 Launadreifing - heildarmánaðarkaup, fólk í fullu starfi á 3. ársfjórðungi 1988

| krónur  | Verka-<br>karlar | Verka-<br>konur | Iðn-<br>menn | Afgr-<br>karlar | Afgr-<br>konur | Skrst-<br>karlar | Skrst-<br>konur | Alls  |
|---------|------------------|-----------------|--------------|-----------------|----------------|------------------|-----------------|-------|
| 30.000  | -                | -               | -            | -               | -              | -                | -               | -     |
| 35.000  | -                | 1               | -            | -               | -              | -                | 1               | -     |
| 40.000  | 1                | 3               | -            | -               | -              | 1                | 2               | 1     |
| 45.000  | 2                | 13              | -            | 1               | 5              | 1                | 5               | 4     |
| 50.000  | 6                | 28              | -            | 3               | 23             | 3                | 11              | 11    |
| 55.000  | 11               | 42              | 1            | 10              | 40             | 4                | 19              | 18    |
| 60.000  | 19               | 57              | 1            | 17              | 54             | 7                | 27              | 25    |
| 65.000  | 29               | 72              | 3            | 23              | 66             | 13               | 37              | 35    |
| 70.000  | 37               | 79              | 5            | 31              | 74             | 15               | 49              | 41    |
| 75.000  | 47               | 87              | 8            | 37              | 81             | 19               | 60              | 49    |
| 80.000  | 55               | 91              | 13           | 42              | 86             | 23               | 70              | 55    |
| 85.000  | 62               | 92              | 17           | 49              | 89             | 28               | 76              | 60    |
| 90.000  | 67               | 95              | 22           | 57              | 92             | 32               | 81              | 64    |
| 95.000  | 72               | 95              | 28           | 65              | 93             | 38               | 85              | 68    |
| 100.000 | 76               | 96              | 35           | 73              | 95             | 43               | 89              | 72    |
| 105.000 | 79               | 97              | 43           | 77              | 96             | 49               | 91              | 76    |
| 110.000 | 83               | 98              | 48           | 79              | 97             | 55               | 94              | 79    |
| 115.000 | 85               | 99              | 54           | 81              | 98             | 60               | 96              | 82    |
| 120.000 | 88               | 99              | 60           | 84              | 98             | 64               | 97              | 85    |
| 125.000 | 90               | 100             | 65           | 87              | 99             | 67               | 98              | 87    |
| 130.000 | 91               | 100             | 70           | 89              | 99             | 69               | 98              | 88    |
| 135.000 | 93               | 100             | 74           | 92              | 99             | 72               | 98              | 90    |
| 140.000 | 94               | 100             | 78           | 93              | 99             | 75               | 99              | 92    |
| 150.000 | 95               | 100             | 85           | 97              | 100            | 86               | 99              | 94    |
| 160.000 | 97               | 100             | 89           | 98              | 100            | 92               | 100             | 96    |
| 170.000 | 98               | 100             | 92           | 99              | 100            | 95               | 100             | 98    |
| Fjöldi  | 1.481            | 564             | 716          | 349             | 328            | 411              | 434             | 4.283 |







## 2.5 Dreifing vinnutíma fólks í fullu starfi

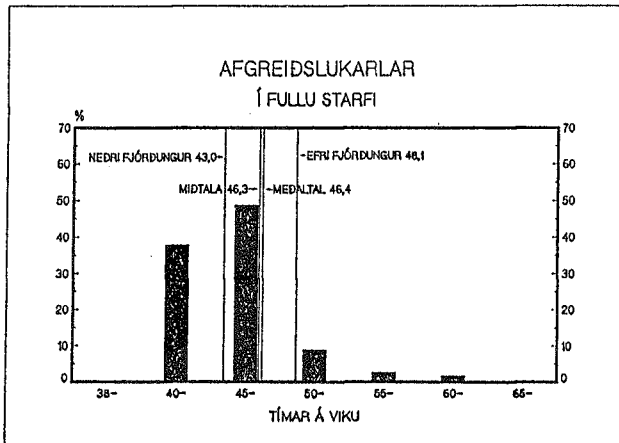
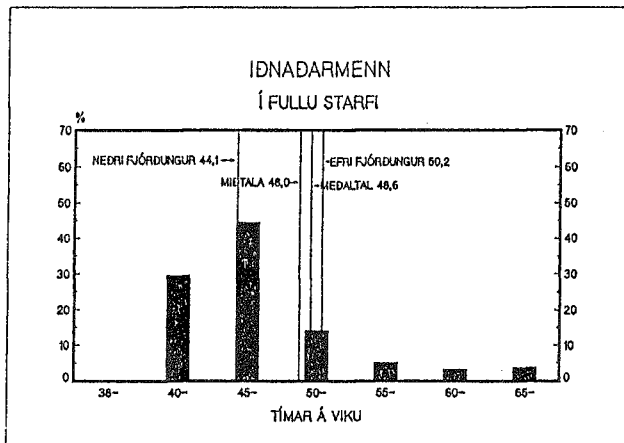
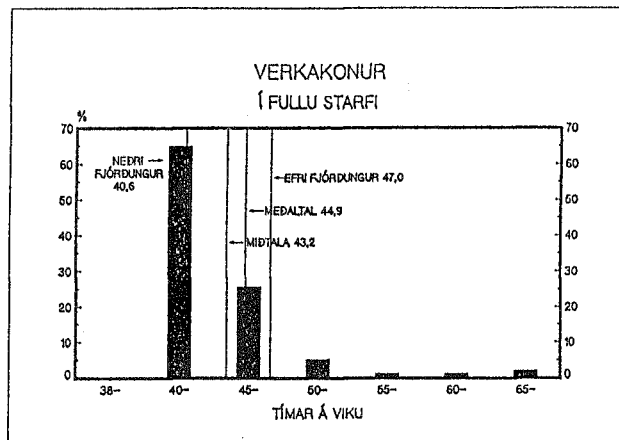
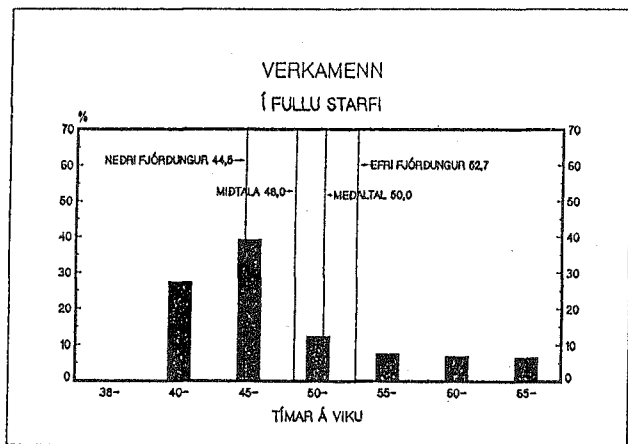
Tafla 2.11 sýnir dreifingu heildarvinnutíma fólks í fullu starfi á 3. ársfjórðungi 1988. Yfirlitið sýnir aðeins vinnutíma þeirra sem unnu meira en 400 dagvinnutíma. Vinnutíminn er færður upp til samræmis við fulla dagvinnu.

Tölurnar sýna uppsafnaðar prósentur.

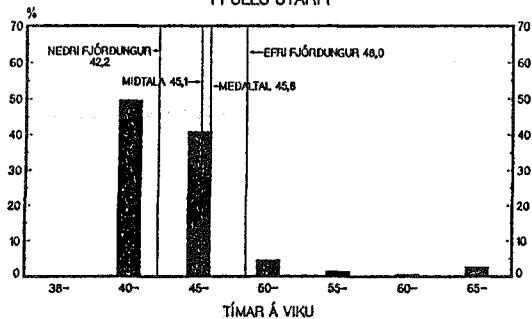
Tölurnar eru óvegnar nema hvað dreifing allra, í síðasta dálki, er vegin með stéttum.

TAFLA 2.11      Uppsöfnuð dreifing vinnutíma fólks í fullu starfi á 3. ársfjórðungi 1988

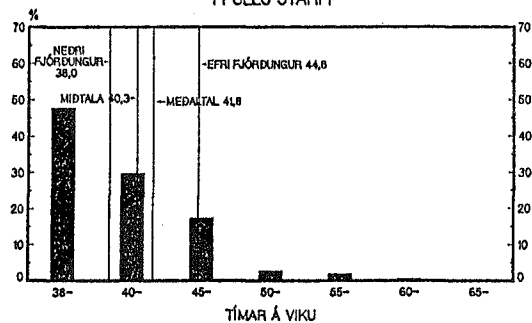
| Vinnu-<br>stundir<br>á viku | Verka-<br>menn | Verka-<br>konur | Iðn-<br>menn | Afgr-<br>karlar | Afgr-<br>konur | Skrst-<br>karlar | Skrst-<br>konur | Alls  |
|-----------------------------|----------------|-----------------|--------------|-----------------|----------------|------------------|-----------------|-------|
| 45                          | 27             | 65              | 30           | 38              | 50             | 77               | 93              | 47    |
| 50                          | 66             | 90              | 74           | 87              | 91             | 95               | 99              | 80    |
| 55                          | 79             | 96              | 88           | 95              | 95             | 97               | 100             | 89    |
| 60                          | 86             | 97              | 93           | 98              | 97             | 99               | 100             | 93    |
| 65                          | 93             | 98              | 96           | 100             | 97             | 100              | 100             | 96    |
| 70                          | 96             | 98              | 98           | 100             | 100            | 100              | 100             | 98    |
| <hr/>                       |                |                 |              |                 |                |                  |                 |       |
| Fjöldi                      | 1.481          | 564             | 716          | 349             | 328            | 411              | 434             | 4.283 |



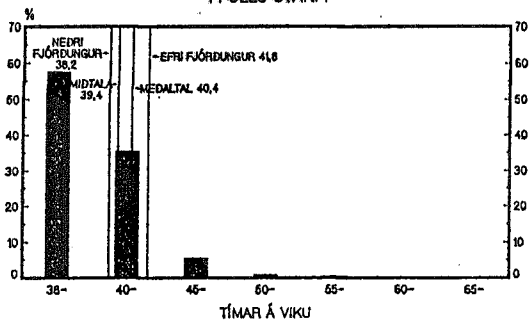
AFGREIDSLUKONUR  
Í FULLU STARFI



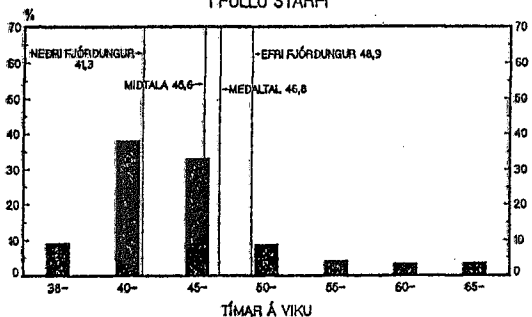
SKRIFSTOFUKARLAR  
Í FULLU STARFI



SKRIFSTOFUKONUR  
Í FULLU STARFI



ALLT ÚRTAKID  
Í FULLU STARFI



### 2.6 Dreifing vinnutíma fastra starfsmanna

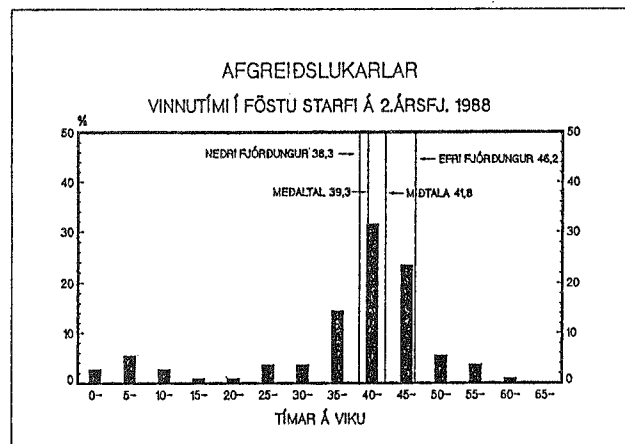
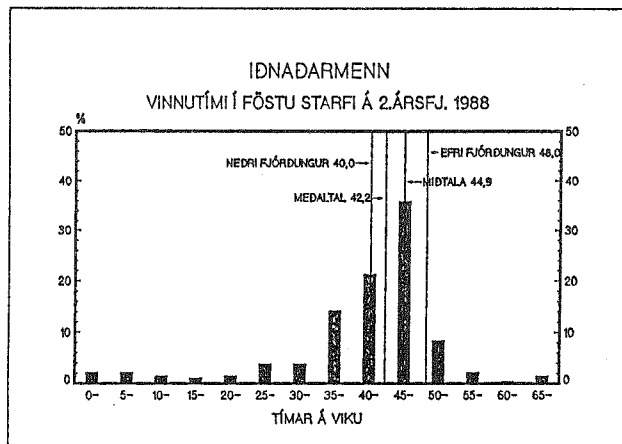
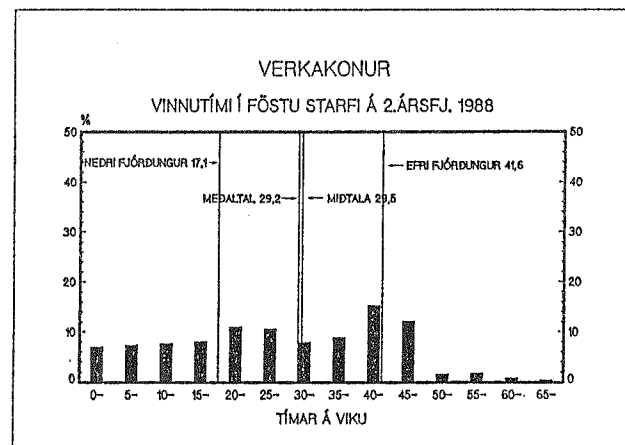
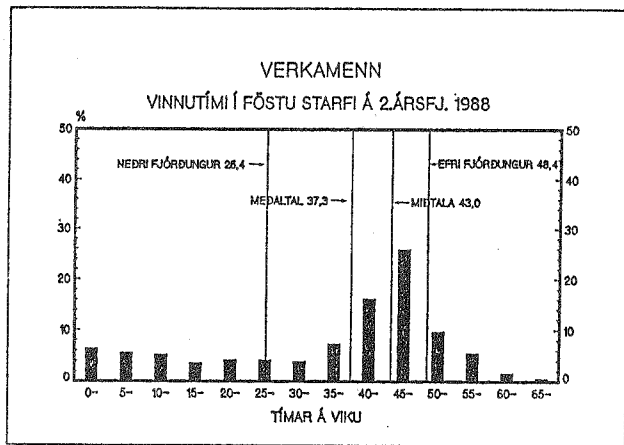
Hér sést mat á því hve stór hluti fólks er í hlutastarfi. Metinn er vinnutími þeirra einstaklinga, sem voru í úrtakinu á 2. ársfjórðungi 1988 og unnu einnig hjá sama fyrirtæki á 1. og 3. ársfjórðungi 1988. Þetta fólk hefur sennilega unnið allan 2. ársfjórðung hjá fyrirtækinu, en vissulega munar hér um veikindi og frí. Athygli vekur hve margir skila fáum vinnustundum. Þetta gæti verið fólk í aðalstarfi á öðrum vinnustað.

Tölurnar sýna uppsafnaðar prósentur.

Tölurnar eru óvegnaðar nema hvað dreifing allra, í síðasta dálki, er vegin með stéttum.

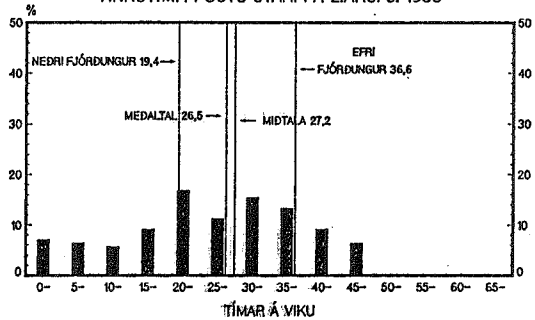
TAFLA 2.12      Uppsöfnuð dreifing vinnutíma fastra starfsmanna á 2. ársfjórðungi 1988

| Vinnu-<br>stundir<br>á viku | Verka-<br>menn | Verka-<br>konur | Iðn-<br>menn | Afgr-<br>karlar | Afgr-<br>konur | Skrst-<br>karlar | Skrst-<br>konur | Alls  |
|-----------------------------|----------------|-----------------|--------------|-----------------|----------------|------------------|-----------------|-------|
| 5                           | 6              | 7               | 2            | 3               | 7              | 0                | 3               | 5     |
| 10                          | 12             | 14              | 4            | 8               | 13             | 6                | 5               | 10    |
| 15                          | 17             | 22              | 6            | 11              | 19             | 6                | 8               | 14    |
| 20                          | 20             | 30              | 7            | 12              | 28             | 6                | 14              | 18    |
| 25                          | 25             | 41              | 8            | 13              | 45             | 9                | 22              | 24    |
| 30                          | 29             | 51              | 12           | 16              | 56             | 9                | 29              | 30    |
| 35                          | 33             | 59              | 16           | 20              | 71             | 18               | 42              | 37    |
| 40                          | 40             | 68              | 30           | 34              | 85             | 65               | 81              | 52    |
| 45                          | 56             | 83              | 51           | 66              | 94             | 96               | 97              | 70    |
| 50                          | 82             | 95              | 87           | 89              | 100            | 99               | 99              | 90    |
| 55                          | 91             | 96              | 95           | 95              | 100            | 99               | 100             | 95    |
| 60                          | 97             | 98              | 97           | 98              | 100            | 99               | 100             | 98    |
| 65                          | 98             | 99              | 98           | 99              | 100            | 100              | 100             | 99    |
| 70                          | 99             | 99              | 99           | 99              | 100            | 100              | 100             | 99    |
| Fjöldi                      | 964            | 475             | 288          | 111             | 143            | 108              | 154             | 2.243 |



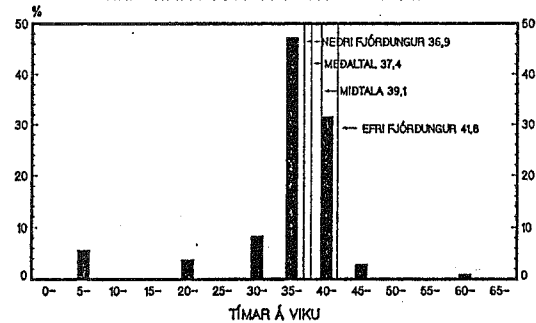
### AFGREIÐSLUKONUR

VINNUTÍMI Í FÖSTU STARFI Á 2.ÁRSFJ. 1988



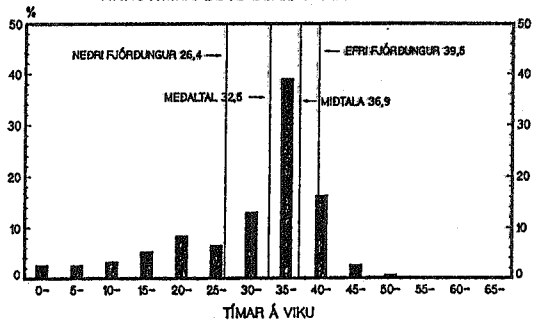
### SKRIFSTOFUKARLAR

VINNUTÍMI Í FÖSTU STARFI Á 2.ÁRSFJ. 1988



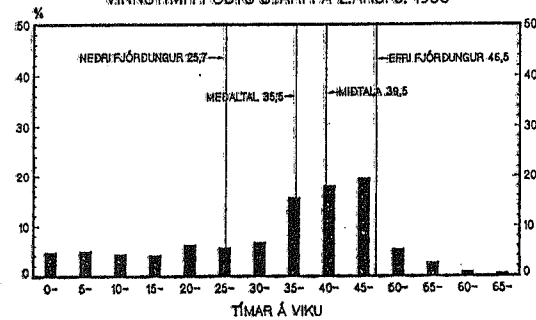
### SKRIFSTOFUKONUR

VINNUTÍMI Í FÖSTU STARFI Á 2.ÁRSFJ. 1988



### ALLT ÚRTAKIÐ

VINNUTÍMI Í FÖSTU STARFI Á 2.ÁRSFJ. 1988



## 3.1

Tímakaup - Kaupmáttur.

Töflur 3.1 til 3.7 sýna greitt tímakaup, meðaltímakaup og kaupmátt verkamanna, verkakvanna, iðnaðarmanna og afgreiðslu- og skrifstofufólks frá árinu 1981. Tímaraðirnar byggjast á niðurstöðum sem eru vegnar eftir atvinnugreinum.

Tafla 3.8 sýnir síðan vísitölu framfærslukostnaðar miðað við stöðu hennar í miðjum mánuði. Kaupmáttartölurnar í töflunum sýna kaupmátt tímakaups þessara starfsstétta miðað við vísitölu framfærslukostnaðar.

Stærðir þær sem hér hefur verið getið breyttust á eftirfarandi hátt frá 3. ársfjórðungi ársins 1987 annars vegar og 2. ársfjórðungi 1988 til 3. ársfjórðungs ársins 1988 hins vegar.

|                                | Breyting frá<br><u>2. ársfj.1988</u> | Breyting frá<br><u>3. ársfj.'87</u> |
|--------------------------------|--------------------------------------|-------------------------------------|
| Greitt tímakaup verkam.        | 6,5%                                 | 30,6%                               |
| Meðaltímakaup verkamanna       | 3,5%                                 | 29,1%                               |
| Greitt tímakaup verkakv.       | 4,7%                                 | 28,7%                               |
| Meðaltímakaup verkakvanna      | 3,1%                                 | 26,7%                               |
| Greitt tímakaup iðn.m.         | 9,2%                                 | 33,3%                               |
| Meðaltímakaup iðnaðarmanna     | 14,1%                                | 31,9%                               |
| Greitt tímak, afgr.karla       | 11,6%                                | 34,3%                               |
| Meðaltímakaup afgr.karla       | 10,7%                                | 32,7%                               |
| Greitt tímakaup afgr.kvanna    | 9,2%                                 | 32,1%                               |
| Meðaltímakaup afgr.kvanna      | 7,7%                                 | 31,1%                               |
| Greitt tímakaup skrifst.karla  | 6,9%                                 | 36,9%                               |
| Meðaltímakaup skrifst.karla    | 6,3%                                 | 39,1%                               |
| Greitt tímakaup skrifst.kvanna | 12,4%                                | 40,0%                               |
| Meðaltímakaup skrifst.kvanna   | 11,4%                                | 40,2%                               |
| Meðaltal greidds tímakaups     | 7,7%                                 | 32,4%                               |
| Meðaltal meðaltímakaups        | 7,0%                                 | 31,2%                               |
| Vísitala framfærslukostnaðar   | 7,1%                                 | 28,3%                               |

TAFLA 3.1

## Verkamenn

Tímakaup og kaupmáttur miðað við vísitölu framfærslukostnaðar. 1980 = 100.

|                | Greitt tímak. | Breyt-<br>ing | Meðal tímak. | Breyt-<br>ing | Kaup-<br>máttur greidds tímak. | Kaup-<br>máttur meðal tímak. |
|----------------|---------------|---------------|--------------|---------------|--------------------------------|------------------------------|
| 1981           | 34,12         | 50,7%         | 38,84        | 49,8%         | 99,9                           | 99,3                         |
| 1982           | 53,70         | 57,4%         | 60,94        | 56,9%         | 104,1                          | 103,2                        |
| 1983           | 81,64         | 52,0%         | 92,32        | 51,5%         | 85,9                           | 84,8                         |
| 1984           | 100,11        | 22,6%         | 114,36       | 23,9%         | 81,5                           | 81,3                         |
| 1985           | 132,67        | 32,5%         | 153,02       | 33,8%         | 81,6                           | 82,2                         |
| 1986           | 178,47        | 34,5%         | 206,79       | 35,1%         | 90,6                           | 91,6                         |
| 1987           | 244,34        | 36,9%         | 291,48       | 41,0%         | 104,4                          | 108,8                        |
| 1981 1. ársfj. | 29,82         | 11,8%         | 33,37        | 10,2%         | 99,8                           | 97,5                         |
| 2. "           | 32,69         | 9,6%          | 37,48        | 12,3%         | 100,2                          | 100,4                        |
| 3. "           | 34,76         | 6,3%          | 39,51        | 5,4%          | 98,6                           | 97,9                         |
| 4. "           | 39,21         | 12,8%         | 44,99        | 13,9%         | 100,9                          | 101,1                        |
| 1982 1. ársfj. | 44,94         | 14,6%         | 50,96        | 13,3%         | 104,8                          | 103,8                        |
| 2. "           | 49,65         | 10,5%         | 56,89        | 11,6%         | 104,4                          | 104,4                        |
| 3. "           | 58,38         | 17,6%         | 65,71        | 15,5%         | 108,3                          | 106,5                        |
| 4. "           | 61,83         | 5,9%          | 70,18        | 6,8%          | 99,8                           | 98,9                         |
| 1983 1. ársfj. | 73,04         | 18,1%         | 82,70        | 17,8%         | 99,0                           | 97,9                         |
| 2. "           | 80,32         | 10,0%         | 91,15        | 10,2%         | 89,1                           | 88,3                         |
| 3. "           | 84,20         | 4,8%          | 94,56        | 3,7%          | 80,7                           | 79,1                         |
| 4. "           | 88,98         | 5,7%          | 100,85       | 6,7%          | 79,5                           | 78,7                         |
| 1984 1. ársfj. | 92,88         | 4,4%          | 104,94       | 4,1%          | 80,6                           | 79,5                         |
| 2. "           | 97,59         | 5,1%          | 110,80       | 5,6%          | 81,5                           | 80,8                         |
| 3. "           | 100,92        | 3,4%          | 116,07       | 4,8%          | 81,1                           | 81,4                         |
| 4. "           | 109,04        | 8,0%          | 125,61       | 8,2%          | 82,9                           | 83,4                         |
| 1985 1. ársfj. | 118,20        | 8,4%          | 135,85       | 8,2%          | 80,8                           | 81,1                         |
| 2. "           | 125,62        | 6,3%          | 145,00       | 6,7%          | 80,6                           | 81,2                         |
| 3. "           | 136,87        | 9,0%          | 157,55       | 8,7%          | 81,5                           | 82,0                         |
| 4. "           | 149,99        | 9,6%          | 173,67       | 10,2%         | 83,4                           | 84,3                         |
| 1986 1. ársfj. | 156,92        | 4,6%          | 182,86       | 5,3%          | 82,6                           | 84,0                         |
| 2. "           | 175,87        | 12,1%         | 202,79       | 10,9%         | 90,8                           | 91,4                         |
| 3. "           | 179,58        | 2,1%          | 205,37       | 1,3%          | 90,3                           | 90,2                         |
| 4. "           | 201,51        | 12,2%         | 236,15       | 15,0%         | 97,9                           | 100,2                        |
| 1987 1. ársfj. | 222,94        | 10,6%         | 264,10       | 11,8%         | 103,0                          | 106,5                        |
| 2. "           | 237,28        | 6,4%          | 282,20       | 6,9%          | 104,8                          | 108,9                        |
| 3. "           | 245,49        | 3,5%          | 286,80       | 1,6%          | 102,6                          | 104,7                        |
| 4. "           | 274,19        | 11,7%         | 321,46       | 12,1%         | 107,8                          | 110,4                        |
| 1988 1. ársfj. | 280,66        | 2,4%          | 323,88       | 0,8%          | 103,6                          | 104,4                        |
| 2. "           | 301,36        | 7,4%          | 358,13       | 10,6%         | 105,3                          | 109,3                        |
| 3. "           | 320,80        | 6,5%          | 370,49       | 3,5%          | 104,6                          | 105,5                        |



TAFLA 3.2

Verkakonur  
Tímakaup og kaupmáttur miðað við vísitölu  
framfærslukostnaðar. 1980 = 100.

|                | Greitt tímak. | Breyt-<br>ing | Meðal tímak. | Breyt-<br>ing | Kaup-<br>máttur<br>greidds<br>tímak. | Kaup-<br>máttur<br>meðal<br>tímak. |
|----------------|---------------|---------------|--------------|---------------|--------------------------------------|------------------------------------|
| 1981           | 33,35         | 53,6%         | 36,26        | 53,2%         | 101,8                                | 101,5                              |
| 1982           | 51,50         | 54,4%         | 56,42        | 55,6%         | 104,1                                | 104,6                              |
| 1983           | 78,91         | 53,2%         | 86,14        | 52,7%         | 86,6                                 | 86,7                               |
| 1984           | 96,42         | 22,2%         | 105,61       | 22,6%         | 81,9                                 | 82,3                               |
| 1985           | 129,63        | 34,4%         | 142,86       | 35,3%         | 83,2                                 | 84,1                               |
| 1986           | 170,97        | 31,9%         | 187,71       | 31,4%         | 90,5                                 | 91,1                               |
| 1987           | 234,42        | 37,0%         | 259,41       | 38,2%         | 104,3                                | 106,0                              |
| 1981 1. ársfj. | 29,61         | 11,5%         | 31,51        | 9,2%          | 103,3                                | 100,8                              |
| 2. "           | 31,03         | 4,8%          | 34,33        | 8,9%          | 99,2                                 | 100,7                              |
| 3. "           | 34,38         | 10,8%         | 37,34        | 8,8%          | 101,7                                | 101,3                              |
| 4. "           | 38,37         | 11,6%         | 41,84        | 12,1%         | 103,0                                | 103,0                              |
| 1982 1. ársfj. | 43,50         | 13,4%         | 47,51        | 13,6%         | 105,8                                | 105,9                              |
| 2. "           | 46,80         | 7,6%          | 51,76        | 8,9%          | 102,6                                | 104,1                              |
| 3. "           | 55,93         | 19,5%         | 60,83        | 17,5%         | 108,2                                | 108,0                              |
| 4. "           | 59,77         | 6,9%          | 65,59        | 7,8%          | 100,6                                | 101,2                              |
| 1983 1. ársfj. | 70,16         | 17,4%         | 76,34        | 16,4%         | 99,2                                 | 99,0                               |
| 2. "           | 77,86         | 11,0%         | 85,26        | 11,7%         | 90,0                                 | 90,4                               |
| 3. "           | 81,86         | 5,1%          | 89,00        | 4,4%          | 81,8                                 | 81,5                               |
| 4. "           | 85,74         | 4,7%          | 93,94        | 5,6%          | 79,9                                 | 80,3                               |
| 1984 1. ársfj. | 88,50         | 3,2%          | 96,12        | 2,3%          | 80,1                                 | 79,8                               |
| 2. "           | 93,33         | 5,5%          | 102,83       | 7,0%          | 81,2                                 | 82,1                               |
| 3. "           | 98,69         | 5,7%          | 108,33       | 5,3%          | 82,7                                 | 83,2                               |
| 4. "           | 105,17        | 6,6%          | 115,17       | 6,3%          | 83,4                                 | 83,7                               |
| 1985 1. ársfj. | 114,81        | 9,2%          | 126,06       | 9,5%          | 81,8                                 | 82,4                               |
| 2. "           | 121,40        | 5,7%          | 134,79       | 6,9%          | 81,2                                 | 82,7                               |
| 3. "           | 132,44        | 9,1%          | 145,62       | 8,0%          | 82,3                                 | 83,0                               |
| 4. "           | 149,86        | 13,2%         | 164,95       | 13,3%         | 86,8                                 | 87,7                               |
| 1986 1. ársfj. | 157,40        | 5,0%          | 172,93       | 4,8%          | 86,4                                 | 87,0                               |
| 2. "           | 167,45        | 6,4%          | 183,68       | 6,2%          | 90,1                                 | 90,7                               |
| 3. "           | 170,10        | 1,6%          | 186,76       | 1,7%          | 89,2                                 | 89,9                               |
| 4. "           | 188,93        | 11,1%         | 207,48       | 11,1%         | 95,7                                 | 96,4                               |
| 1987 1. ársfj. | 212,41        | 12,4%         | 237,19       | 14,3%         | 102,3                                | 104,8                              |
| 2. "           | 222,06        | 4,5%          | 246,90       | 4,1%          | 102,3                                | 104,3                              |
| 3. "           | 237,98        | 7,2%          | 262,98       | 6,5%          | 103,7                                | 105,1                              |
| 4. "           | 267,73        | 12,5%         | 295,45       | 12,3%         | 109,8                                | 111,1                              |
| 1988 1. ársfj. | 271,79        | 1,5%          | 296,49       | 0,4%          | 104,6                                | 104,7                              |
| 2. "           | 292,59        | 7,7%          | 323,11       | 9,0%          | 106,6                                | 108,0                              |
| 3. "           | 306,44        | 4,7%          | 333,23       | 3,1%          | 104,2                                | 103,9                              |

## TAFLA 3.3

## Iðnaðarmenn

Tímakaup og kaupmáttur miðað við visitölu framfærslukostnaðar. 1980 = 100.

|                | Greitt tímak. | Breyt-<br>ing | Meðal tímak. | Breyt-<br>ing | Kaup-<br>máttur greidds tímak. | Kaup-<br>máttur meðal tímak. |
|----------------|---------------|---------------|--------------|---------------|--------------------------------|------------------------------|
| 1981           | 44,31         | 56,8%         | 49,94        | 56,4%         | 103,9                          | 103,7                        |
| 1982           | 69,59         | 57,1%         | 77,57        | 55,3%         | 108,1                          | 106,6                        |
| 1983           | 104,60        | 50,3%         | 116,10       | 49,7%         | 88,2                           | 86,6                         |
| 1984           | 127,91        | 22,3%         | 144,39       | 24,4%         | 83,5                           | 83,4                         |
| 1985           | 173,63        | 35,7%         | 196,65       | 36,2%         | 85,6                           | 85,8                         |
| 1986           | 225,29        | 29,8%         | 255,72       | 30,0%         | 91,6                           | 92,0                         |
| 1987           | 351,78        | 55,9%         | 404,27       | 58,1%         | 120,4                          | 122,4                        |
| 1981 1. ársfj. | 39,56         | 15,8%         | 44,01        | 14,5%         | 106,0                          | 104,4                        |
| 2. "           | 41,00         | 3,6%          | 46,22        | 5,0%          | 100,7                          | 100,5                        |
| 3. "           | 45,12         | 10,0%         | 50,73        | 9,8%          | 102,5                          | 102,0                        |
| 4. "           | 51,56         | 14,3%         | 58,81        | 15,9%         | 106,3                          | 107,3                        |
| 1982 1. ársfj. | 58,82         | 14,1%         | 65,33        | 11,1%         | 109,9                          | 108,0                        |
| 2. "           | 64,18         | 9,1%          | 72,11        | 10,4%         | 108,1                          | 107,5                        |
| 3. "           | 74,55         | 16,2%         | 82,70        | 14,7%         | 110,8                          | 108,8                        |
| 4. "           | 80,79         | 8,4%          | 90,15        | 9,0%          | 104,4                          | 103,1                        |
| 1983 1. ársfj. | 92,85         | 14,9%         | 102,96       | 14,2%         | 100,9                          | 99,0                         |
| 2. "           | 103,10        | 11,0%         | 114,61       | 11,3%         | 91,6                           | 90,1                         |
| 3. "           | 108,59        | 5,3%          | 120,69       | 5,3%          | 83,3                           | 82,0                         |
| 4. "           | 113,87        | 4,9%          | 126,13       | 4,5%          | 81,5                           | 79,9                         |
| 1984 1. ársfj. | 115,41        | 1,4%          | 128,45       | 1,8%          | 80,2                           | 79,0                         |
| 2. "           | 125,41        | 8,7%          | 140,73       | 9,6%          | 83,9                           | 83,3                         |
| 3. "           | 128,45        | 2,4%          | 145,84       | 3,6%          | 82,7                           | 83,1                         |
| 4. "           | 142,35        | 10,8%         | 162,53       | 11,4%         | 86,7                           | 87,6                         |
| 1985 1. ársfj. | 154,72        | 8,7%          | 173,53       | 6,8%          | 84,7                           | 84,1                         |
| 2. "           | 163,54        | 5,7%          | 186,60       | 7,5%          | 84,0                           | 84,9                         |
| 3. "           | 181,69        | 11,1%         | 206,09       | 10,4%         | 86,7                           | 87,0                         |
| 4. "           | 194,55        | 7,1%          | 220,36       | 6,9%          | 86,6                           | 86,8                         |
| 1986 1. ársfj. | 203,78        | 4,7%          | 228,29       | 3,6%          | 85,9                           | 85,2                         |
| 2. "           | 213,65        | 4,8%          | 241,31       | 5,7%          | 88,3                           | 88,3                         |
| 3. "           | 221,72        | 3,8%          | 251,02       | 4,0%          | 89,4                           | 89,5                         |
| 4. "           | 262,02        | 18,2%         | 302,26       | 20,4%         | 102,0                          | 104,1                        |
| 1987 1. ársfj. | 297,26        | 13,4%         | 345,63       | 14,3%         | 110,0                          | 113,2                        |
| 2. "           | 322,69        | 8,6%          | 366,60       | 6,1%          | 114,2                          | 114,8                        |
| 3. "           | 357,65        | 10,8%         | 407,99       | 11,3%         | 119,8                          | 120,9                        |
| 4. "           | 408,29        | 14,2%         | 467,28       | 14,5%         | 128,6                          | 130,3                        |
| 1988 1. ársfj. | 410,59        | 0,6%          | 472,01       | 1,0%          | 121,4                          | 123,5                        |
| 2. "           | 436,46        | 7,7%          | 487,95       | 3,4%          | 122,1                          | 120,9                        |
| 3. "           | 476,71        | 9,2%          | 538,51       | 14,1%         | 124,5                          | 124,5                        |

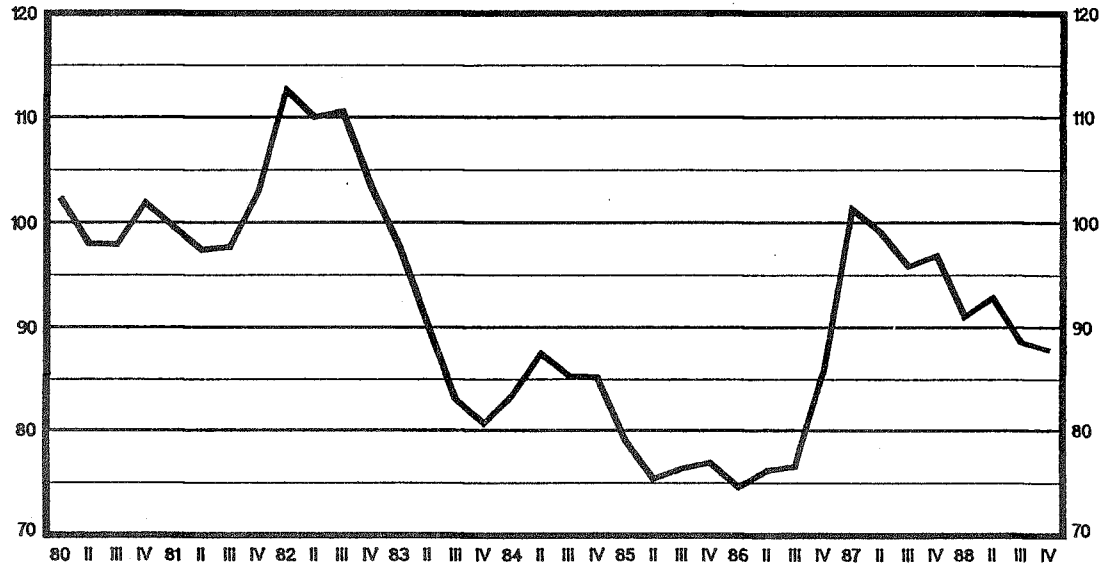
TAFLA 3.4

Afgreiðslukarlar  
 Tímakaup og kaupmáttur miðað við vísitölu  
 framfærslukostnaðar. 1980 = 100.

|                | Greitt tímak. | Breyt-<br>ing | Meðal tímak. | Breyt-<br>ing | Kaup-<br>máttur greidds tímak. | Kaup-<br>máttur meðal tímak. |
|----------------|---------------|---------------|--------------|---------------|--------------------------------|------------------------------|
| 1981           | 38,80         | 47,8%         | 41,60        | 48,6%         | 98,0                           | 98,5                         |
| 1982           | 59,45         | 53,2%         | 63,95        | 53,7%         | 99,4                           | 100,3                        |
| 1983           | 91,06         | 53,2%         | 98,50        | 54,0%         | 82,6                           | 83,8                         |
| 1984           | 112,87        | 24,0%         | 123,17       | 25,0%         | 79,3                           | 81,1                         |
| 1985           | 151,72        | 34,4%         | 167,88       | 36,3%         | 80,5                           | 83,5                         |
| 1986           | 208,80        | 37,6%         | 229,35       | 36,6%         | 91,4                           | 94,1                         |
| 1987           | 289,30        | 38,6%         | 329,63       | 43,7%         | 106,6                          | 113,9                        |
| 1981 1. ársfj. | 33,26         | 6,3%          | 35,59        | 5,7%          | 96,0                           | 96,3                         |
| 2. "           | 36,19         | 8,8%          | 38,74        | 8,9%          | 95,7                           | 96,1                         |
| 3. "           | 39,51         | 9,2%          | 41,92        | 8,2%          | 96,7                           | 96,2                         |
| 4. "           | 46,18         | 16,9%         | 50,15        | 19,6%         | 102,5                          | 104,4                        |
| 1982 1. ársfj. | 50,36         | 9,1%          | 53,75        | 7,2%          | 101,3                          | 101,4                        |
| 2. "           | 56,26         | 11,7%         | 60,25        | 12,1%         | 102,0                          | 102,4                        |
| 3. "           | 63,19         | 12,3%         | 67,37        | 11,8%         | 101,1                          | 101,1                        |
| 4. "           | 67,99         | 7,6%          | 74,41        | 10,4%         | 94,6                           | 97,1                         |
| 1983 1. ársfj. | 78,16         | 15,0%         | 84,05        | 13,0%         | 91,4                           | 92,2                         |
| 2. "           | 89,56         | 14,6%         | 96,37        | 14,7%         | 85,6                           | 86,4                         |
| 3. "           | 95,50         | 6,6%          | 102,97       | 6,8%          | 78,9                           | 79,8                         |
| 4. "           | 101,02        | 5,8%          | 110,61       | 7,4%          | 77,9                           | 80,0                         |
| 1984 1. ársfj. | 102,56        | 1,5%          | 110,91       | 0,3%          | 76,7                           | 77,8                         |
| 2. "           | 108,57        | 5,9%          | 117,68       | 6,1%          | 78,2                           | 79,5                         |
| 3. "           | 114,36        | 5,3%          | 124,32       | 5,6%          | 79,2                           | 80,8                         |
| 4. "           | 125,97        | 10,2%         | 139,78       | 12,4%         | 82,6                           | 85,9                         |
| 1985 1. ársfj. | 137,63        | 9,3%          | 150,98       | 8,0%          | 81,1                           | 83,4                         |
| 2. "           | 143,09        | 4,0%          | 157,73       | 4,5%          | 79,1                           | 81,8                         |
| 3. "           | 157,05        | 9,8%          | 172,75       | 9,5%          | 80,7                           | 83,2                         |
| 4. "           | 169,09        | 7,7%          | 190,08       | 10,0%         | 81,0                           | 85,4                         |
| 1986 1. ársfj. | 181,30        | 7,2%          | 199,07       | 4,7%          | 82,3                           | 84,7                         |
| 2. "           | 205,25        | 13,2%         | 224,70       | 12,9%         | 91,4                           | 93,8                         |
| 3. "           | 204,25        | -0,5%         | 223,28       | 0,6%          | 88,6                           | 90,8                         |
| 4. "           | 244,38        | 19,6%         | 270,35       | 21,1%         | 102,4                          | 106,3                        |
| 1987 1. ársfj. | 241,34        | -1,2%         | 268,70       | -0,1%         | 96,1                           | 100,4                        |
| 2. "           | 279,40        | 15,8%         | 316,10       | 17,6%         | 106,5                          | 113,0                        |
| 3. "           | 286,63        | 2,6%          | 324,07       | 2,5%          | 103,3                          | 109,6                        |
| 4. "           | 333,06        | 16,2%         | 382,76       | 18,1%         | 113,0                          | 121,8                        |
| 1988 1. ársfj. | 330,06        | -0,9%         | 384,99       | 0,6%          | 105,1                          | 114,9                        |
| 2. "           | 344,77        | 4,5%          | 388,32       | 0,9%          | 103,9                          | 109,7                        |
| 3. "           | 384,91        | 11,6%         | 429,91       | 10,7%         | 108,2                          | 113,3                        |

# Kaupmáttur lágmarkslauna

1980=100



## TAFLA 3.9

## Lágmarkskaup

|        | Mánaðarkaup | Visitala kaupmáttar<br>kaupmáttur 1980=100 |
|--------|-------------|--|
| 1980   | 2.753       | 100,0                                      |
| 1981   | 4.135       | 99,5                                       |
| 1982   | 6.822       | 108,8                                      |
| 1983   | 10.040      | 86,9                                       |
| 1984   | 12.741      | 85,3                                       |
| 1985   | 15.204      | 76,9                                       |
| 1986   | 18.797      | 78,4                                       |
| 1987   | 27.949      | 98,2                                       |
| 1980 I | 2.357       | 102,3                                      |
| II     | 2.556       | 98,0                                       |
| III    | 2.827       | 97,9                                       |
| IV     | 3.274       | 101,9                                      |
| 1981 I | 3.622       | 99,6                                       |
| II     | 3.865       | 97,4                                       |
| III    | 4.189       | 97,7                                       |
| IV     | 4.864       | 102,9                                      |
| 1982 I | 5.874       | 112,6                                      |
| II     | 6.373       | 110,0                                      |
| III    | 7.246       | 110,6                                      |
| IV     | 7.795       | 103,4                                      |
| 1983 I | 8.760       | 97,7                                       |
| II     | 9.900       | 90,3                                       |
| III    | 10.539      | 83,0                                       |
| IV     | 10.961      | 80,6                                       |
| 1984 I | 11.684      | 83,4                                       |
| II     | 12.744      | 87,5                                       |
| III    | 12.913      | 85,3                                       |
| IV     | 13.623      | 85,2                                       |
| 1985 I | 14.075      | 79,1                                       |
| II     | 14.289      | 75,4                                       |
| III    | 15.606      | 76,4                                       |
| IV     | 16.845      | 77,0                                       |
| 1986 I | 17.242      | 74,6                                       |
| II     | 17.957      | 76,2                                       |
| III    | 18.527      | 76,6                                       |
| IV     | 21.461      | 85,7                                       |
| 1987 I | 26.667      | 101,3                                      |
| II     | 27.289      | 99,1                                       |
| III    | 27.866      | 95,8                                       |
| IV     | 29.975      | 96,9                                       |
| 1988 I | 29.975      | 91,0                                       |
| II     | 32.347      | 92,9                                       |
| III    | 33.040      | 88,6                                       |
| IV     | 33.040      | 87,8*                                      |

\* Verðhækkun í desember áætluð 0,3%.

TAFLA 3.5

Afgreiðslukonur  
Tímakaup og kaupmáttur miðað við vísitölu  
framfærslukostnaðar. 1980 = 100.

|                | Greitt<br>tímak. | Breyt-<br>ing | Meðal<br>tímak. | Breyt-<br>ing | Kaup-<br>máttur<br>greidds<br>tímak. | Kaup-<br>máttur<br>meðal<br>tímak. |
|----------------|------------------|---------------|-----------------|---------------|--------------------------------------|------------------------------------|
| 1981           | 30,90            | 47,1%         | 33,68           | 48,3%         | 97,5                                 | 98,3                               |
| 1982           | 47,02            | 52,2%         | 51,71           | 53,5%         | 98,3                                 | 99,9                               |
| 1983           | 72,72            | 54,7%         | 79,86           | 54,4%         | 82,5                                 | 83,8                               |
| 1984           | 88,72            | 22,0%         | 98,34           | 23,1%         | 77,9                                 | 79,8                               |
| 1985           | 117,46           | 32,4%         | 133,27          | 35,5%         | 77,9                                 | 81,7                               |
| 1986           | 154,15           | 31,2%         | 172,52          | 29,5%         | 84,3                                 | 87,3                               |
| 1987           | 220,88           | 43,3%         | 253,76          | 47,1%         | 101,7                                | 108,1                              |
| 1981 1. ársfj. | 27,39            | 9,3%          | 29,85           | 9,3%          | 98,8                                 | 99,5                               |
| 2. "           | 29,01            | 5,9%          | 31,48           | 5,5%          | 95,9                                 | 96,2                               |
| 3. "           | 31,33            | 8,0%          | 33,66           | 6,9%          | 95,8                                 | 95,2                               |
| 4. "           | 35,87            | 14,5%         | 39,71           | 18,0%         | 99,5                                 | 101,9                              |
| 1982 1. ársfj. | 39,60            | 10,4%         | 43,30           | 9,0%          | 99,5                                 | 100,6                              |
| 2. "           | 43,83            | 10,7%         | 47,79           | 10,4%         | 99,3                                 | 100,2                              |
| 3. "           | 49,90            | 13,8%         | 54,55           | 14,1%         | 99,8                                 | 100,9                              |
| 4. "           | 54,74            | 9,7%          | 61,18           | 12,2%         | 95,2                                 | 98,4                               |
| 1983 1. ársfj. | 61,85            | 13,0%         | 68,07           | 11,3%         | 90,4                                 | 92,0                               |
| 2. "           | 70,21            | 13,5%         | 77,40           | 13,7%         | 83,9                                 | 85,5                               |
| 3. "           | 76,43            | 8,9%          | 82,61           | 6,7%          | 78,9                                 | 78,9                               |
| 4. "           | 82,24            | 7,6%          | 91,34           | 10,6%         | 79,3                                 | 81,4                               |
| 1984 1. ársfj. | 82,42            | 0,2%          | 90,27           | -1,2%         | 77,1                                 | 78,1                               |
| 2. "           | 87,11            | 5,7%          | 95,79           | 6,1%          | 78,4                                 | 79,7                               |
| 3. "           | 88,48            | 1,6%          | 97,04           | 1,3%          | 76,6                                 | 77,7                               |
| 4. "           | 96,85            | 9,5%          | 110,26          | 13,6%         | 79,4                                 | 83,6                               |
| 1985 1. ársfj. | 106,81           | 10,3%         | 120,85          | 9,6%          | 78,7                                 | 82,3                               |
| 2. "           | 111,03           | 4,0%          | 125,84          | 4,1%          | 76,8                                 | 80,5                               |
| 3. "           | 120,14           | 8,2%          | 134,31          | 6,7%          | 77,2                                 | 79,8                               |
| 4. "           | 131,86           | 9,8%          | 152,09          | 13,2%         | 79,0                                 | 84,3                               |
| 1986 1. ársfj. | 138,13           | 4,8%          | 154,46          | 1,6%          | 78,4                                 | 81,0                               |
| 2. "           | 152,54           | 10,4%         | 170,37          | 10,3%         | 84,9                                 | 87,7                               |
| 3. "           | 152,39           | -0,1%         | 167,37          | -1,8%         | 82,6                                 | 83,9                               |
| 4. "           | 173,54           | 13,9%         | 197,88          | 18,2%         | 90,9                                 | 95,9                               |
| 1987 1. ársfj. | 200,21           | 15,4%         | 225,87          | 14,1%         | 99,7                                 | 104,0                              |
| 2. "           | 214,09           | 6,9%          | 243,90          | 8,0%          | 102,0                                | 107,4                              |
| 3. "           | 222,87           | 4,2%          | 250,26          | 2,7%          | 100,5                                | 104,4                              |
| 4. "           | 244,32           | 9,6%          | 287,59          | 14,9%         | 103,6                                | 112,8                              |
| 1988 1. ársfj. | 255,88           | 4,7%          | 302,77          | 5,2%          | 101,8                                | 111,4                              |
| 2. "           | 269,74           | 5,4%          | 304,58          | 0,6%          | 101,6                                | 106,1                              |
| 3. "           | 294,43           | 9,2%          | 328,16          | 7,7%          | 103,5                                | 106,6                              |

TAFLA 3.6

Skrifstofustörf karlar  
Tímakaup og kaupmáttur miðað við vísitölu  
framfærslukostnaðar. 1980 = 100.

|                | Greitt tímak. | Breyt-<br>ing | Meðal tímak. | Breyt-<br>ing | Kaup-<br>máttur<br>greidds<br>tímak. | Kaup-<br>máttur<br>meðal<br>tímak. |
|----------------|---------------|---------------|--------------|---------------|--------------------------------------|------------------------------------|
| 1981           | 53,58         | 47,8%         | 56,78        | 49,9%         | 97,9                                 | 99,4                               |
| 1982           | 84,36         | 57,4%         | 90,52        | 59,4%         | 102,1                                | 104,9                              |
| 1983           | 127,87        | 51,6%         | 137,53       | 51,9%         | 84,0                                 | 86,5                               |
| 1984           | 158,63        | 24,1%         | 169,31       | 23,1%         | 80,7                                 | 82,4                               |
| 1985           | 222,24        | 40,1%         | 239,52       | 41,5%         | 85,4                                 | 88,1                               |
| 1986           | 291,27        | 31,1%         | 314,11       | 31,1%         | 92,3                                 | 95,3                               |
| 1987           | 421,00        | 44,5%         | 451,10       | 43,6%         | 112,3                                | 115,2                              |
| 1981 1. ársfj. | 44,58         | 5,8%          | 47,37        | 7,3%          | 93,1                                 | 94,7                               |
| 2. "           | 52,03         | 16,7%         | 54,90        | 15,9%         | 99,6                                 | 100,6                              |
| 3. "           | 55,49         | 6,7%          | 58,14        | 5,9%          | 98,3                                 | 98,6                               |
| 4. "           | 62,21         | 12,1%         | 66,72        | 14,8%         | 100,0                                | 102,7                              |
| 1982 1. ársfj. | 71,67         | 15,2%         | 77,71        | 16,5%         | 104,3                                | 108,3                              |
| 2. "           | 78,57         | 9,6%          | 86,17        | 10,9%         | 103,1                                | 108,3                              |
| 3. "           | 87,40         | 11,2%         | 91,89        | 6,6%          | 101,3                                | 101,9                              |
| 4. "           | 99,79         | 14,2%         | 106,32       | 15,7%         | 100,5                                | 102,6                              |
| 1983 1. ársfj. | 114,28        | 14,5%         | 124,13       | 16,8%         | 96,7                                 | 100,6                              |
| 2. "           | 128,62        | 12,5%         | 138,72       | 11,8%         | 89,0                                 | 91,9                               |
| 3. "           | 134,52        | 4,6%          | 142,57       | 2,8%          | 80,5                                 | 81,7                               |
| 4. "           | 134,04        | -0,4%         | 144,69       | 1,5%          | 74,8                                 | 77,3                               |
| 1984 1. ársfj. | 138,76        | 3,5%          | 147,05       | 1,6%          | 75,2                                 | 76,3                               |
| 2. "           | 149,25        | 7,6%          | 159,97       | 8,8%          | 77,8                                 | 79,8                               |
| 3. "           | 164,06        | 9,9%          | 173,33       | 8,4%          | 82,3                                 | 83,2                               |
| 4. "           | 182,37        | 11,2%         | 196,89       | 13,6%         | 86,6                                 | 89,5                               |
| 1985 1. ársfj. | 200,27        | 9,8%          | 215,37       | 9,4%          | 85,4                                 | 88,0                               |
| 2. "           | 210,84        | 5,3%          | 227,81       | 5,8%          | 84,4                                 | 87,3                               |
| 3. "           | 228,18        | 8,2%          | 243,69       | 7,0%          | 84,9                                 | 86,8                               |
| 4. "           | 249,66        | 9,4%          | 271,19       | 11,3%         | 86,6                                 | 90,1                               |
| 1986 1. ársfj. | 246,68        | -1,2%         | 270,56       | -0,2%         | 81,0                                 | 85,1                               |
| 2. "           | 287,22        | 16,4%         | 309,40       | 14,4%         | 92,6                                 | 95,5                               |
| 3. "           | 299,97        | 4,4%          | 320,72       | 3,7%          | 94,2                                 | 96,4                               |
| 4. "           | 331,20        | 10,4%         | 355,76       | 10,9%         | 100,5                                | 103,3                              |
| 1987 1. ársfj. | 357,03        | 7,8%          | 377,50       | 6,1%          | 102,9                                | 104,2                              |
| 2. "           | 404,52        | 13,3%         | 432,40       | 14,5%         | 111,6                                | 114,2                              |
| 3. "           | 400,93        | -0,9%         | 428,30       | -0,9%         | 104,6                                | 107,0                              |
| 4. "           | 487,22        | 21,5%         | 524,22       | 22,4%         | 119,6                                | 123,3                              |
| 1988 1. ársfj. | 510,48        | 4,7%          | 552,29       | 5,4%          | 117,6                                | 121,8                              |
| 2. "           | 513,50        | 0,6%          | 560,52       | 1,5%          | 112,0                                | 117,1                              |
| 3. "           | 548,90        | 6,9%          | 595,82       | 6,3%          | 111,7                                | 116,1                              |

TAFLA 3.7

Skrifstofustörf konur  
Tímakaup og kaupmáttur miðað við vísitölu  
framfærslukostnaðar. 1980 = 100.

|                | Greitt tímak. | Breyt-<br>ing | Meðal tímak. | Breyt-<br>ing | Kaup-<br>máttur<br>greidds<br>tímak. | Kaup-<br>máttur<br>meðal<br>tímak. |
|----------------|---------------|---------------|--------------|---------------|--------------------------------------|------------------------------------|
| 1981           | 40,71         | 51,2%         | 42,29        | 50,9%         | 100,2                                | 100,0                              |
| 1982           | 60,70         | 49,1%         | 63,38        | 49,9%         | 98,9                                 | 99,2                               |
| 1983           | 93,85         | 54,6%         | 98,04        | 54,7%         | 83,0                                 | 83,3                               |
| 1984           | 117,19        | 24,9%         | 122,21       | 24,7%         | 80,2                                 | 80,4                               |
| 1985           | 163,39        | 39,4%         | 172,38       | 41,1%         | 84,5                                 | 85,7                               |
| 1986           | 214,86        | 31,5%         | 226,82       | 31,6%         | 91,6                                 | 92,9                               |
| 1987           | 308,78        | 43,7%         | 327,43       | 44,4%         | 110,9                                | 113,0                              |
| 1981 1. ársfj. | 35,28         | 11,2%         | 36,28        | 11,4%         | 99,2                                 | 98,0                               |
| 2. "           | 40,24         | 14,1%         | 41,91        | 15,5%         | 103,7                                | 103,8                              |
| 3. "           | 41,56         | 3,3%          | 43,08        | 2,8%          | 99,1                                 | 98,7                               |
| 4. "           | 45,78         | 10,2%         | 47,61        | 10,5%         | 99,1                                 | 99,0                               |
| 1982 1. ársfj. | 52,30         | 14,2%         | 54,82        | 15,1%         | 102,5                                | 103,2                              |
| 2. "           | 56,19         | 7,4%          | 59,30        | 8,2%          | 99,3                                 | 100,7                              |
| 3. "           | 63,97         | 13,8%         | 66,22        | 11,7%         | 99,8                                 | 99,3                               |
| 4. "           | 70,32         | 9,9%          | 73,17        | 10,5%         | 95,4                                 | 95,4                               |
| 1983 1. ársfj. | 82,52         | 17,3%         | 85,49        | 16,8%         | 94,1                                 | 93,6                               |
| 2. "           | 92,28         | 11,8%         | 96,11        | 12,4%         | 86,0                                 | 86,1                               |
| 3. "           | 96,49         | 4,6%          | 100,66       | 4,7%          | 77,7                                 | 77,9                               |
| 4. "           | 104,09        | 7,9%          | 109,89       | 9,2%          | 78,2                                 | 79,3                               |
| 1984 1. ársfj. | 101,96        | -2,0%         | 106,28       | -3,3%         | 74,4                                 | 74,5                               |
| 2. "           | 114,14        | 11,9%         | 119,26       | 12,2%         | 80,1                                 | 80,4                               |
| 3. "           | 119,34        | 4,6%          | 124,06       | 4,0%          | 80,6                                 | 80,5                               |
| 4. "           | 133,31        | 11,7%         | 139,25       | 12,2%         | 85,2                                 | 85,5                               |
| 1985 1. ársfj. | 152,51        | 14,4%         | 160,60       | 15,3%         | 87,6                                 | 88,6                               |
| 2. "           | 152,04        | -0,3%         | 160,92       | 0,2%          | 82,0                                 | 83,4                               |
| 3. "           | 165,27        | 8,7%          | 172,59       | 7,3%          | 82,8                                 | 83,0                               |
| 4. "           | 183,73        | 11,2%         | 195,39       | 13,2%         | 85,8                                 | 87,7                               |
| 1986 1. ársfj. | 188,01        | 2,3%          | 198,48       | 1,6%          | 83,2                                 | 84,3                               |
| 2. "           | 208,98        | 11,2%         | 220,37       | 11,0%         | 90,7                                 | 91,9                               |
| 3. "           | 214,51        | 2,6%          | 227,01       | 3,0%          | 90,7                                 | 92,2                               |
| 4. "           | 247,94        | 15,6%         | 261,43       | 15,2%         | 101,3                                | 102,6                              |
| 1987 1. ársfj. | 278,52        | 12,3%         | 293,82       | 12,4%         | 108,1                                | 109,6                              |
| 2. "           | 280,55        | 0,7%          | 297,70       | 1,3%          | 104,2                                | 106,2                              |
| 3. "           | 281,05        | 0,2%          | 299,59       | 0,6%          | 98,8                                 | 101,2                              |
| 4. "           | 345,12        | 22,8%         | 366,51       | 22,3%         | 114,1                                | 116,4                              |
| 1988 1. ársfj. | 360,14        | 4,4%          | 387,42       | 5,7%          | 111,7                                | 115,4                              |
| 2. "           | 350,93        | -2,6%         | 376,92       | -2,7%         | 103,1                                | 106,3                              |
| 3. "           | 393,47        | 12,4%         | 420,07       | 11,4%         | 108,1                                | 110,6                              |



TAFLA 3.8

VISITALA  
1980 = 100

Visitala framfærslukostnaðar er hér reiknuð  
 sem ársmeðaltal og ársfjórðungsmeðaltal,  
 miðað við stöðuna í miðjum mánuði.

|                | Framf.<br>kostn. | Hækkun<br>% |
|----------------|------------------|-------------|
| 1971           | 6,07             | 6,30        |
| 1972           | 6,71             | 10,50       |
| 1973           | 8,19             | 22,16       |
| 1974           | 11,72            | 43,04       |
| 1975           | 17,46            | 48,96       |
| 1976           | 23,07            | 32,17       |
| 1977           | 30,10            | 30,45       |
| 1978           | 43,36            | 44,08       |
| 1979           | 63,07            | 45,46       |
| 1980           | 100,00           | 58,55       |
| 1981           | 150,87           | 50,87       |
| 1982           | 227,83           | 51,02       |
| 1983           | 419,84           | 84,28       |
| 1984           | 542,31           | 29,17       |
| 1985           | 717,88           | 32,37       |
| 1986           | 870,60           | 21,27       |
| 1987           | 1.033,95         | 18,77       |
| 1982 1. ársfj. | 189,45           | 10,39       |
| 2. "           | 210,12           | 10,91       |
| 3. "           | 238,02           | 13,28       |
| 4. "           | 273,73           | 15,00       |
| 1983 1. ársfj. | 325,77           | 19,01       |
| 2. "           | 398,39           | 22,29       |
| 3. "           | 461,08           | 15,74       |
| 4. "           | 494,12           | 7,16        |
| 1984 1. ársfj. | 509,08           | 3,03        |
| 2. "           | 529,16           | 3,94        |
| 3. "           | 549,94           | 3,93        |
| 4. "           | 581,06           | 5,66        |
| 1985 1. ársfj. | 646,53           | 11,27       |
| 2. "           | 688,72           | 6,53        |
| 3. "           | 741,47           | 7,66        |
| 4. "           | 794,82           | 7,20        |
| 1986 1. ársfj. | 839,49           | 5,62        |
| 2. "           | 855,81           | 1,94        |
| 3. "           | 878,07           | 2,60        |
| 4. "           | 909,04           | 3,53        |
| 1987 1. ársfj. | 956,44           | 5,21        |
| 2. "           | 999,73           | 4,52        |
| 3. "           | 1.056,56         | 5,67        |
| 4. "           | 1.123,14         | 6,30        |
| 1988 1. ársfj. | 1.196,87         | 6,56        |
| 2. "           | 1.264,45         | 5,65        |
| 3. "           | 1.355,14         | 7,09        |

## 4.1

Vinnudeilur.

Hér fer á eftir yfirlit um vinnudeilur árið 1988. Meðalfjöldi þátttakenda er viðast hvar áætlaður. Stærst var verkfall verslunarmanna sem stóð frá lokum apríl til maibyrjunar.

| Verkfallsaðili<br>(Verkbannaaðili)                 | Verkfall  |           | Meðal<br>fjöldi<br>Þátttakenda |
|--|-----------|-----------|--------------------------------|
|  | Höfst     | Lauk      |                                |
| Verslunarmannafélag Árnessýslu                     | 22. apríl | 4. maí    | 400                            |
| Verslunarmannafélag Hafnarfjarðar                  | 22. apríl | 4. maí    | 526                            |
| Verslunarmannafélag Reykjavíkur                    | 22. apríl | 30. apríl | 9000                           |
| Verslunarmannafélag Skagafjarðar                   | 22. apríl | 4. maí    | 140                            |
| Verslunarmannafélag Bolungarvíkur                  | 27. apríl | 4. maí    | 63                             |
| Verslunarmannafélag Húsavíkur                      | 25. apríl | 4. maí    | 163                            |
| Verslunarmannafélag Ísafjarðar                     | 22. apríl | 4. maí    | 140                            |
| Verslunarmannafélag Borgarness                     | 22. apríl | 4. maí    | 100                            |
| Félag verslunar- og skrifstofu-<br>fólks Akureyri  | 22. apríl | 4. maí    | 100                            |
| Verslunarmannafélag Siglufjarðar                   | 2. maí    | 4. maí    | 45                             |
| Verslunarmannafélag Suðurnesja                     | 25. apríl | 4. maí    | 580                            |
| Verslunarmannafélag Akraness                       | 26. apríl | 4. maí    | 30                             |
| Verkalýðsfélagið Þór, Selfossi<br>v/ræstinga       | 4. maí    | 6. maí    | 8                              |
| Verkakvinnafélagið Snót                            | 5. mars   | 18. mars  | 340                            |
| Verkalýðs- og sjómannafélagið<br>Bjarni Stokkseyri | 3. maí    | 3. maí    | 7                              |
| samúðarvinnustöðvun                                |           |           |                                |

Aðrar vinnudeilur.

|  |           |           |     |
|--|-----------|-----------|-----|
| Verkalýðs og sjómannafélag<br>Fáskrúðsfjarðar v/löndunar               | 14. maí   | 18. maí   | 15  |
| Dagsbrún. Vaktavinnubann í hafnar-<br>vinnu og verkfall á laugarðögum. | 8. feb.   | 26. feb.  | 40  |
| Verkalýðsfélag Vestmannaeyja<br>yfírvinnubann                          | 12. apríl | 10. maí   | 150 |
| Verkakvinnafélagið Framsókn<br>yfírvinnubann í frystihúsinu Granda     | 16. mars  | 28. mars  | 80  |
| Verkakvinnafélagið Framsókn<br>yfírvinnubann í fiskvinnuslu.           | 21. mars  | 28. mars  | 100 |
| Verkalýðsfélag Akraness<br>yfírvinnubann                               | 28. mars  | 13. apríl | 280 |

Eftirfarandi félög tóku þátt í yfirvinnubanni og niðurfellingu á afkastahvetjandi launakerfum dagana 22. mars til 25. mars.

Meðalfjöldi þátttakenda var 3325.

Verkalýðsfélag Raufarhafnar

Verkalýðsfélagið Eining

Verkalýðsfélagið Ársæll

Verkalýðsfélagið Hvöt

Verkakvennafélagið Aldan

Verkakvennafélagið Fram

Yfirvinnubann í ræstingum dagana 22. mars til 25. mars.

Þátttakendur í þessari vinnustöðvun voru mjög fáir.

Verkalýðsfélag Þórshafnar

Verkalýðsfélag Húsavíkur

TAFLA 4.1

Verkföll og verkbönn árið 1970-1988.

| <u>Vinnustöðvunardagur</u>     |                                  |                           |                        |                              |        |         |         |
|--------------------------------|----------------------------------|---------------------------|------------------------|------------------------------|--------|---------|---------|
| Fjöldi vinnu-<br>stöðv-<br>ana | Dagar<br>með<br>vinnu-<br>stöðv. | Fjöldi<br>þáttak-<br>enda | Land-<br>fólk<br>í Así | Far og<br>fiskis.<br>sjómenn | Aðrir  | Samtals |         |
| 1970                           | 65                               | 48                        | 15.705                 | 296.596                      | 7.147  | -       | 303.743 |
| 1971                           | 7                                | 79                        | 1.790                  | 6.120                        | 26.139 | 180     | 32.439  |
| 1972                           | 5                                | 56                        | 1.100                  | 7.225                        | 4.946  | -       | 12.171  |
| 1973                           | 5                                | 90                        | 729                    | 4.714                        | 9.678  | -       | 14.392  |
| 1974                           | 94                               | 63                        | 30.948                 | 89.745                       | 3.917  | -       | 93.662  |
| 1975                           | 122                              | 86                        | 20.843                 | 21.907                       | 41.369 | 596     | 63.872  |
| 1976                           | 123                              | 24                        | 35.219                 | 263.079                      | 46.871 | -       | 309.950 |
| 1977                           | 292                              | 78                        | 40.843                 | 52.065                       | -      | 137.533 | 189.598 |
| 1978                           | 7                                | 36                        | 29.910                 | 45.630                       | -      | 5.640   | 51.270  |
| 1979                           | 13                               | 53                        | 805                    | 1.000                        | 14.835 | 135     | 15.970  |
| 1980                           | 14                               | 48                        | 4.220                  | 16.044                       | 3.696  | 11.020  | 30.760  |
| 1981                           | 9                                | 64                        | 4.392                  | 1.230                        | 71.580 | 5.600   | 78.410  |
| 1982                           | 17                               | 108                       | 40.740                 | 80.782                       | 38.234 | -       | 119.016 |
| 1983                           | 1                                | 1                         | 14                     | 9                            | -      | -       | 9       |
| 1984                           | 7                                | 70                        | 12.036                 | 6.278                        | 14     | 294.807 | 301.099 |
| 1985                           | 13                               | 121                       | 6.434                  | 1.770                        | 89.715 | -       | 91.485  |
| 1986                           | 4                                | 13                        | 847                    | 657                          | 414    | -       | 1.071   |
| 1987                           | 34                               | 116                       | 8.423                  | 8.773                        | 66.140 | 23.614  | 98.527  |
| 1988                           | 15                               | 131                       | 11.642                 | 100.773                      | -      | -       | 100.773 |

5.1.Kaupvísitölur.

Í kjölfar kjarasamninga 6. desember 1986 var útreikningi kauptaxtavísitölu A.S.Í. hætt. Í stað hennar var ákveðið að birta vísitölur unnar beint úr úrtaki Kjararannsóknarnefndar.

Í töflu 5.1. er sýnd vísitala hreins tímakaups eftir starfsstéttum vegin eftir atvinnugreinum. Hafa ber hugfast að þessar tölur eru byggðar á úrtaki og sveiflur í samsetningu úrtaks endurspeglast í töflunni.

Í töflum 5.2 og 5.3 eru sýndar samsvarandi vísitölur fyrir greitt tímakaup og kaupmátt þess. Í töflum 5.4 og 5.5 eru sýndar samsvarandi vísitölur fyrir meðaltímakaup. Í töflum 5.6 og 5.7 eru sýndar vísitölur heildartekna fullvinnandi einstaklinga og kaupmátti þeirra samkvæmt úrtaki Kjararannsóknarnefndar.

TAFLA 5.1

Visitala hreins tímakaups vegin eftir atvinnugreinum  
og starfsstéttum. (1980=100)

|        | Verka-<br>menn | Verka-<br>konur | Iðn.-<br>menn | Afgr.<br>karlar | Afgr.<br>konur | Skr.st.<br>karlar | Skrst.<br>konur | Alls.   |
|--------|----------------|-----------------|---------------|-----------------|----------------|-------------------|-----------------|---------|
| 1981   | 151,0          | 151,5           | 156,7         | 147,9           | 147,2          | 147,4             | 151,2           | 151,5   |
| 1982   | 235,6          | 229,0           | 243,4         | 223,5           | 223,6          | 232,6             | 225,6           | 233,2   |
| 1983   | 360,4          | 354,1           | 362,9         | 341,5           | 345,8          | 352,4             | 348,9           | 356,1   |
| 1984   | 444,5          | 437,4           | 451,2         | 421,8           | 421,4          | 438,7             | 435,6           | 440,4   |
| 1985   | 592,4          | 583,5           | 613,5         | 568,9           | 556,1          | 615,4             | 606,9           | 594,0   |
| 1986   | 794,2          | 750,3           | 794,9         | 760,5           | 723,7          | 805,5             | 796,1           | 780,0   |
| 1987   | 1.134,9        | 1.107,7         | 1.270,0       | 1.098,4         | 1.072,8        | 1.189,5           | 1.115,3         | 1.150,8 |
| 1981 I | 131,0          | 133,8           | 139,7         | 126,9           | 130,5          | 123,0             | 131,2           | 132,4   |
| II     | 144,7          | 143,0           | 146,2         | 137,9           | 138,2          | 143,7             | 149,4           | 144,3   |
| III    | 153,0          | 155,3           | 160,0         | 150,7           | 149,2          | 151,8             | 154,1           | 154,4   |
| IV     | 175,2          | 173,8           | 180,9         | 176,2           | 170,9          | 171,0             | 170,2           | 174,9   |
| 1982 I | 197,0          | 191,2           | 205,2         | 189,4           | 188,3          | 197,6             | 194,4           | 196,2   |
| II     | 216,9          | 210,8           | 225,1         | 212,2           | 208,6          | 215,1             | 208,7           | 215,5   |
| III    | 253,8          | 251,5           | 260,9         | 236,6           | 237,2          | 241,4             | 237,8           | 250,2   |
| IV     | 274,6          | 262,6           | 282,4         | 256,1           | 260,5          | 276,3             | 261,4           | 270,7   |
| 1983 I | 320,9          | 311,8           | 323,1         | 293,5           | 293,9          | 315,3             | 306,8           | 314,5   |
| II     | 353,2          | 350,4           | 357,0         | 335,6           | 334,7          | 354,0             | 343,0           | 350,3   |
| III    | 372,4          | 371,7           | 374,3         | 355,7           | 363,7          | 370,9             | 358,7           | 369,8   |
| IV     | 395,2          | 382,6           | 397,3         | 381,2           | 391,1          | 369,3             | 387,0           | 389,7   |
| 1984 I | 410,5          | 399,3           | 405,2         | 381,5           | 390,6          | 382,4             | 378,9           | 399,5   |
| II     | 432,8          | 428,9           | 440,4         | 406,0           | 414,0          | 412,9             | 424,3           | 428,7   |
| III    | 446,4          | 445,7           | 456,8         | 427,5           | 420,6          | 454,5             | 443,6           | 445,7   |
| IV     | 488,2          | 475,6           | 502,5         | 472,2           | 460,3          | 505,2             | 495,5           | 487,6   |
| 1985 I | 534,3          | 527,0           | 546,7         | 516,4           | 506,8          | 554,7             | 566,7           | 537,0   |
| II     | 559,3          | 546,0           | 578,9         | 540,3           | 526,1          | 584,0             | 564,1           | 559,3   |
| III    | 607,7          | 602,4           | 641,8         | 588,5           | 568,6          | 631,7             | 614,3           | 611,6   |
| IV     | 668,4          | 658,7           | 686,5         | 630,6           | 622,9          | 691,3             | 682,5           | 667,9   |
| 1986 I | 697,3          | 681,9           | 722,8         | 669,1           | 650,3          | 682,5             | 698,4           | 693,4   |
| II     | 784,6          | 745,8           | 753,0         | 748,2           | 711,7          | 794,4             | 776,2           | 763,8   |
| III    | 792,5          | 737,6           | 776,4         | 748,1           | 718,7          | 830,7             | 796,7           | 774,4   |
| IV     | 902,4          | 835,8           | 927,4         | 876,8           | 814,0          | 914,3             | 913,3           | 888,3   |
| 1987 I | 1.008          | 976             | 1.049         | 871             | 948            | 988               | 1.032           | 1.000   |
| II     | 1.069          | 1.022           | 1.135         | 1.026           | 1.011          | 1.118             | 1.040           | 1.067   |
| III    | 1.106          | 1.092           | 1.272         | 1.051           | 1.053          | 1.108             | 1.041           | 1.122   |
| IV     | 1.228          | 1.208           | 1.403         | 1.217           | 1.153          | 1.341             | 1.263           | 1.262   |
| 1988 I | 1.288          | 1.262           | 1.444         | 1.205           | 1.213          | 1.412             | 1.336           | 1.313   |
| II     | 1.363          | 1.353           | 1.530         | 1.281           | 1.278          | 1.420             | 1.301           | 1.381   |
| III    | 1.438          | 1.418           | 1.690         | 1.437           | 1.385          | 1.515             | 1.466           | 1.486   |

TAFLA 5.2

Visitala greidds tímakaups, vegin eftir starfsstéttum og atvinnugreinum

|        | Verka-<br>menn | Verka-<br>konur | Iðn-<br>menn | Afgr-<br>karlar | Afgr-<br>konur | Skrst-<br>karlar | Skrst-<br>konur | Alls |
|--------|----------------|-----------------|--------------|-----------------|----------------|------------------|-----------------|------|
| 1980   | 100            | 100             | 100          | 100             | 100            | 100              | 100             | 100  |
| 1981   | 151            | 154             | 157          | 148             | 147            | 148              | 151             | 152  |
| 1982   | 237            | 237             | 246          | 226             | 224            | 233              | 225             | 236  |
| 1983   | 361            | 363             | 370          | 347             | 346            | 353              | 348             | 359  |
| 1984   | 442            | 444             | 453          | 430             | 422            | 437              | 435             | 442  |
| 1985   | 586            | 597             | 614          | 578             | 559            | 613              | 607             | 597  |
| 1986   | 788            | 788             | 797          | 795             | 734            | 803              | 798             | 789  |
| 1987   | 1082           | 1081            | 1226         | 1086            | 1049           | 1138             | 1100            | 1118 |
| 1981 I | 132            | 136             | 140          | 127             | 130            | 123              | 131             | 133  |
| II     | 144            | 143             | 145          | 138             | 138            | 143              | 149             | 144  |
| III    | 154            | 158             | 160          | 151             | 149            | 153              | 154             | 155  |
| IV     | 173            | 177             | 182          | 176             | 171            | 172              | 170             | 175  |
| 1982 I | 198            | 200             | 208          | 192             | 189            | 198              | 194             | 199  |
| II     | 219            | 216             | 227          | 214             | 209            | 217              | 209             | 218  |
| III    | 258            | 258             | 264          | 241             | 238            | 241              | 238             | 253  |
| IV     | 273            | 275             | 286          | 259             | 261            | 275              | 261             | 274  |
| 1983 I | 323            | 323             | 329          | 298             | 295            | 315              | 306             | 319  |
| II     | 355            | 359             | 365          | 341             | 334            | 355              | 343             | 354  |
| III    | 372            | 377             | 384          | 364             | 364            | 371              | 358             | 373  |
| IV     | 393            | 395             | 403          | 385             | 392            | 370              | 387             | 392  |
| 1984 I | 410            | 408             | 408          | 391             | 392            | 383              | 379             | 401  |
| II     | 431            | 430             | 444          | 414             | 415            | 412              | 424             | 429  |
| III    | 446            | 455             | 455          | 436             | 421            | 452              | 443             | 447  |
| IV     | 482            | 484             | 504          | 480             | 461            | 503              | 495             | 489  |
| 1985 I | 522            | 529             | 547          | 524             | 509            | 552              | 566             | 536  |
| II     | 555            | 559             | 579          | 545             | 529            | 580              | 565             | 562  |
| III    | 605            | 610             | 643          | 598             | 572            | 629              | 614             | 615  |
| IV     | 663            | 690             | 688          | 644             | 628            | 689              | 682             | 674  |
| 1986 I | 693            | 725             | 721          | 691             | 658            | 680              | 698             | 701  |
| II     | 777            | 771             | 756          | 782             | 726            | 792              | 776             | 770  |
| III    | 793            | 784             | 785          | 778             | 726            | 827              | 797             | 788  |
| IV     | 890            | 870             | 927          | 931             | 826            | 913              | 921             | 898  |
| 1987 I | 985            | 977             | 1052         | 919             | 953            | 985              | 1034            | 999  |
| II     | 1048           | 1021            | 1142         | 1064            | 1020           | 1116             | 1042            | 1069 |
| III    | 1084           | 1094            | 1266         | 1092            | 1061           | 1106             | 1044            | 1122 |
| IV     | 1211           | 1231            | 1445         | 1269            | 1163           | 1344             | 1282            | 1285 |
| 1988 I | 1240           | 1250            | 1453         | 1257            | 1218           | 1408             | 1337            | 1314 |
| II     | 1331           | 1345            | 1544         | 1313            | 1284           | 1417             | 1303            | 1381 |
| III    | 1418           | 1407            | 1688         | 1467            | 1400           | 1514             | 1470            | 1491 |

TAFLA 5.3

Vísitala kaupmáttar greidds tímakaups, veqin eftir starfsstéttum og atvinnugreinum

|        | Verka-<br>menn | Verka-<br>konur | Iðn-<br>menn | Afgr-<br>karlar | Afgr-<br>konur | Skrst-<br>karlar | Skrst-<br>konur | Alls  |
|--------|----------------|-----------------|--------------|-----------------|----------------|------------------|-----------------|-------|
| 1980   | 100,0          | 100,0           | 100,0        | 100,0           | 100,0          | 100,0            | 100,0           | 100,0 |
| 1981   | 99,9           | 101,8           | 103,9        | 98,0            | 97,5           | 97,9             | 100,2           | 100,7 |
| 1982   | 104,1          | 104,1           | 108,1        | 99,4            | 98,3           | 102,1            | 98,9            | 103,6 |
| 1983   | 85,9           | 86,6            | 88,2         | 82,6            | 82,5           | 84,0             | 83,0            | 85,6  |
| 1984   | 81,5           | 81,9            | 83,5         | 79,3            | 77,9           | 80,7             | 80,2            | 81,4  |
| 1985   | 81,6           | 83,2            | 85,6         | 80,5            | 77,9           | 85,4             | 84,5            | 83,1  |
| 1986   | 90,6           | 90,5            | 91,6         | 91,4            | 84,3           | 92,3             | 91,6            | 90,7  |
| 1987   | 104,6          | 104,3           | 118,2        | 104,7           | 101,4          | 109,7            | 106,3           | 108,0 |
| 1981 I | 99,8           | 103,3           | 106,0        | 96,0            | 98,8           | 93,1             | 99,2            | 100,7 |
| II     | 100,2          | 99,2            | 100,7        | 95,7            | 95,9           | 99,6             | 103,7           | 100,0 |
| III    | 98,6           | 101,7           | 102,5        | 96,7            | 95,8           | 98,3             | 99,1            | 99,7  |
| IV     | 100,9          | 103,0           | 106,3        | 102,5           | 99,5           | 100,0            | 99,1            | 102,1 |
| 1982 I | 104,8          | 105,8           | 109,9        | 101,3           | 99,5           | 104,3            | 102,5           | 105,2 |
| II     | 104,4          | 102,4           | 107,9        | 102,0           | 99,3           | 103,1            | 99,1            | 103,6 |
| III    | 108,3          | 108,2           | 110,8        | 101,1           | 99,8           | 101,3            | 99,8            | 106,3 |
| IV     | 99,8           | 100,6           | 104,4        | 94,6            | 95,2           | 100,5            | 95,4            | 100,0 |
| 1983 I | 99,0           | 99,2            | 100,9        | 91,4            | 90,4           | 96,7             | 94,1            | 97,8  |
| II     | 89,1           | 90,0            | 91,6         | 85,6            | 83,9           | 89,0             | 86,0            | 88,9  |
| III    | 80,7           | 81,8            | 83,3         | 78,9            | 78,9           | 80,5             | 77,7            | 80,9  |
| IV     | 79,5           | 79,9            | 81,5         | 77,9            | 79,3           | 74,8             | 78,2            | 79,3  |
| 1984 I | 80,6           | 80,1            | 80,2         | 76,7            | 77,1           | 75,2             | 74,4            | 78,8  |
| II     | 81,5           | 81,2            | 83,9         | 78,2            | 78,4           | 77,8             | 80,1            | 81,1  |
| III    | 81,1           | 82,7            | 82,7         | 79,2            | 76,6           | 82,3             | 80,6            | 81,4  |
| IV     | 82,9           | 83,4            | 86,7         | 82,6            | 79,4           | 86,6             | 85,2            | 84,2  |
| 1985 I | 80,8           | 81,8            | 84,7         | 81,1            | 78,7           | 85,4             | 87,6            | 82,9  |
| II     | 80,6           | 81,2            | 84,0         | 79,1            | 76,8           | 84,4             | 82,0            | 81,6  |
| III    | 81,5           | 82,3            | 86,7         | 80,7            | 77,2           | 84,9             | 82,8            | 82,9  |
| IV     | 83,4           | 86,8            | 86,6         | 81,0            | 79,0           | 86,6             | 85,8            | 84,8  |
| 1986 I | 82,6           | 86,4            | 85,9         | 82,3            | 78,4           | 81,0             | 83,2            | 83,5  |
| II     | 90,8           | 90,1            | 88,3         | 91,4            | 84,9           | 92,6             | 90,7            | 89,9  |
| III    | 90,3           | 89,2            | 89,4         | 88,6            | 82,6           | 94,2             | 90,7            | 89,8  |
| IV     | 97,9           | 95,7            | 102,0        | 102,4           | 90,9           | 100,5            | 101,3           | 98,8  |
| 1987 I | 103,0          | 102,3           | 110,0        | 96,1            | 99,7           | 102,9            | 108,1           | 104,4 |
| II     | 104,8          | 102,3           | 114,2        | 106,5           | 102,0          | 111,6            | 104,2           | 106,9 |
| III    | 102,6          | 103,7           | 119,8        | 103,3           | 100,5          | 104,6            | 98,8            | 106,2 |
| IV     | 107,8          | 109,8           | 128,6        | 113,0           | 103,6          | 119,6            | 114,1           | 114,6 |
| 1988 I | 103,6          | 104,6           | 121,4        | 105,1           | 101,8          | 117,6            | 111,7           | 109,8 |
| II     | 105,3          | 106,4           | 122,1        | 103,9           | 101,6          | 112,0            | 103,1           | 109,2 |
| III    | 104,6          | 103,8           | 124,6        | 108,2           | 103,3          | 111,8            | 108,5           | 110,0 |



TAFLA 5.4

Viðitala meðaltímakaups, vegin eftir atvinnugreinum og starfsstéttum

|        | Verka-<br>menn | Verka-<br>konur | Iðn-<br>menn | Afgr-<br>karlar | Afgr-<br>konur | Skrst-<br>karlar | Skrst-<br>konur | Alls |
|--------|----------------|-----------------|--------------|-----------------|----------------|------------------|-----------------|------|
| 1980   | 100            | 100             | 100          | 100             | 100            | 100              | 100             | 100  |
| 1981   | 150            | 153             | 156          | 149             | 148            | 150              | 151             | 152  |
| 1982   | 235            | 238             | 243          | 228             | 228            | 239              | 226             | 236  |
| 1983   | 356            | 364             | 364          | 352             | 352            | 363              | 350             | 359  |
| 1984   | 441            | 446             | 452          | 440             | 433            | 447              | 436             | 444  |
| 1985   | 590            | 604             | 616          | 600             | 587            | 632              | 615             | 605  |
| 1986   | 798            | 793             | 801          | 819             | 760            | 829              | 809             | 800  |
| 1987   | 1114           | 1101            | 1243         | 1154            | 1109           | 1163             | 1122            | 1147 |
| 1981 I | 129            | 133             | 138          | 127             | 131            | 125              | 129             | 131  |
| II     | 145            | 145             | 145          | 138             | 139            | 145              | 150             | 145  |
| III    | 152            | 158             | 159          | 150             | 148            | 154              | 154             | 155  |
| IV     | 174            | 177             | 184          | 179             | 175            | 176              | 170             | 177  |
| 1982 I | 197            | 201             | 205          | 192             | 191            | 205              | 196             | 199  |
| II     | 219            | 219             | 226          | 215             | 210            | 228              | 212             | 220  |
| III    | 254            | 257             | 259          | 241             | 240            | 243              | 236             | 251  |
| IV     | 271            | 277             | 282          | 266             | 269            | 281              | 261             | 274  |
| 1983 I | 319            | 323             | 322          | 300             | 300            | 328              | 305             | 318  |
| II     | 352            | 360             | 359          | 344             | 341            | 366              | 343             | 354  |
| III    | 365            | 376             | 378          | 368             | 364            | 376              | 359             | 370  |
| IV     | 389            | 397             | 395          | 395             | 402            | 382              | 392             | 392  |
| 1984 I | 405            | 406             | 402          | 396             | 397            | 388              | 379             | 399  |
| II     | 427            | 434             | 441          | 420             | 422            | 422              | 425             | 430  |
| III    | 448            | 458             | 457          | 444             | 427            | 458              | 443             | 450  |
| IV     | 485            | 487             | 509          | 499             | 486            | 520              | 497             | 496  |
| 1985 I | 524            | 533             | 543          | 539             | 532            | 569              | 573             | 540  |
| II     | 559            | 569             | 584          | 564             | 554            | 602              | 574             | 572  |
| III    | 608            | 615             | 645          | 617             | 591            | 643              | 616             | 621  |
| IV     | 670            | 697             | 690          | 679             | 670            | 716              | 697             | 686  |
| 1986 I | 705            | 731             | 715          | 711             | 680            | 714              | 708             | 711  |
| II     | 782            | 776             | 756          | 803             | 750            | 817              | 786             | 778  |
| III    | 792            | 789             | 786          | 798             | 737            | 847              | 810             | 794  |
| IV     | 911            | 877             | 947          | 966             | 871            | 939              | 933             | 918  |
| 1987 I | 1019           | 1002            | 1082         | 960             | 995            | 997              | 1048            | 1027 |
| II     | 1089           | 1043            | 1148         | 1129            | 1074           | 1142             | 1062            | 1097 |
| III    | 1106           | 1111            | 1278         | 1158            | 1102           | 1131             | 1069            | 1145 |
| IV     | 1238           | 1246            | 1463         | 1368            | 1268           | 1384             | 1309            | 1318 |
| 1988 I | 1250           | 1253            | 1478         | 1375            | 1333           | 1458             | 1382            | 1345 |
| II     | 1382           | 1365            | 1528         | 1378            | 1341           | 1480             | 1345            | 1415 |
| III    | 1427           | 1407            | 1688         | 1536            | 1444           | 1574             | 1498            | 1508 |

TAFLA 5.5

Visitala kaupmáttar meðaltímakaups, vegin eftir  
atvinnugreinum og starfsstéttum

|        | Verka-<br>menn | Verka-<br>konur | Iðn-<br>menn | Afgr-<br>karlar | Afgr-<br>konur | Skrst-<br>karlar | Skrst-<br>konur | Alls  |
|--------|----------------|-----------------|--------------|-----------------|----------------|------------------|-----------------|-------|
| 1980   | 100,0          | 100,0           | 100,0        | 100,0           | 100,0          | 100,0            | 100,0           | 100,0 |
| 1981   | 99,3           | 101,5           | 103,7        | 98,2            | 98,3           | 99,1             | 100,0           | 100,6 |
| 1982   | 102,2          | 103,6           | 105,6        | 99,3            | 98,9           | 104,0            | 98,5            | 102,7 |
| 1983   | 86,0           | 87,8            | 87,7         | 84,6            | 84,5           | 87,9             | 84,2            | 86,5  |
| 1984   | 81,4           | 82,3            | 83,4         | 81,1            | 79,8           | 82,4             | 80,2            | 81,7  |
| 1985   | 82,2           | 84,1            | 85,8         | 83,5            | 81,7           | 88,1             | 85,7            | 84,2  |
| 1986   | 91,5           | 91,0            | 91,8         | 93,9            | 87,1           | 95,1             | 92,8            | 91,8  |
| 1987   | 107,7          | 106,5           | 120,2        | 111,6           | 107,3          | 112,5            | 108,5           | 110,7 |
| 1981 I | 97,5           | 100,8           | 104,4        | 96,3            | 99,5           | 94,7             | 98,0            | 99,4  |
| II     | 100,4          | 100,7           | 100,5        | 96,1            | 96,2           | 100,6            | 103,8           | 100,4 |
| III    | 97,9           | 101,3           | 102,0        | 96,2            | 95,2           | 98,6             | 98,7            | 99,3  |
| IV     | 101,1          | 103,0           | 107,3        | 104,4           | 101,9          | 102,7            | 99,0            | 102,9 |
| 1982 I | 103,8          | 105,9           | 108,0        | 101,4           | 100,6          | 108,3            | 103,2           | 105,1 |
| II     | 104,4          | 103,9           | 107,3        | 102,4           | 100,0          | 108,3            | 100,7           | 104,5 |
| III    | 106,5          | 108,0           | 108,8        | 101,1           | 100,9          | 101,9            | 99,3            | 105,5 |
| IV     | 98,9           | 101,2           | 103,1        | 97,1            | 98,4           | 102,6            | 95,4            | 100,1 |
| 1983 I | 97,9           | 99,0            | 99,0         | 92,2            | 92,0           | 100,6            | 93,6            | 97,5  |
| II     | 88,3           | 90,4            | 90,1         | 86,4            | 85,5           | 91,9             | 86,1            | 88,9  |
| III    | 79,1           | 81,5            | 82,0         | 79,8            | 78,9           | 81,7             | 77,9            | 80,3  |
| IV     | 78,7           | 80,3            | 79,9         | 80,0            | 81,4           | 77,3             | 79,3            | 79,4  |
| 1984 I | 79,5           | 79,8            | 79,0         | 77,8            | 78,1           | 76,3             | 74,5            | 78,5  |
| II     | 80,8           | 82,1            | 83,3         | 79,5            | 79,7           | 79,8             | 80,4            | 81,3  |
| III    | 81,4           | 83,2            | 83,1         | 80,8            | 77,7           | 83,2             | 80,5            | 81,9  |
| IV     | 83,4           | 83,7            | 87,6         | 85,9            | 83,6           | 89,5             | 85,5            | 85,3  |
| 1985 I | 81,1           | 82,4            | 84,1         | 83,4            | 82,3           | 88,0             | 88,6            | 83,6  |
| II     | 81,2           | 82,7            | 84,9         | 81,8            | 80,5           | 87,3             | 83,4            | 83,0  |
| III    | 82,0           | 83,0            | 87,0         | 83,2            | 79,8           | 86,8             | 83,0            | 83,7  |
| IV     | 84,3           | 87,7            | 86,8         | 85,4            | 84,3           | 90,1             | 87,7            | 86,4  |
| 1986 I | 84,0           | 87,0            | 85,2         | 84,7            | 81,0           | 85,1             | 84,3            | 84,7  |
| II     | 91,4           | 90,7            | 88,3         | 93,8            | 87,7           | 95,5             | 91,9            | 90,9  |
| III    | 90,2           | 89,9            | 89,5         | 90,8            | 83,9           | 96,4             | 92,2            | 90,4  |
| IV     | 100,2          | 96,4            | 104,1        | 106,3           | 95,9           | 103,3            | 102,6           | 101,0 |
| 1987 I | 106,5          | 104,8           | 113,2        | 100,4           | 104,0          | 104,2            | 109,6           | 107,4 |
| II     | 108,9          | 104,3           | 114,8        | 113,0           | 107,4          | 114,2            | 106,2           | 109,8 |
| III    | 104,7          | 105,1           | 120,9        | 109,6           | 104,4          | 107,0            | 101,2           | 108,4 |
| IV     | 110,4          | 111,0           | 130,3        | 121,8           | 112,8          | 123,3            | 116,4           | 117,3 |
| 1988 I | 104,4          | 104,7           | 123,5        | 114,9           | 111,4          | 121,8            | 115,4           | 112,4 |
| II     | 109,3          | 108,0           | 120,9        | 109,7           | 106,1          | 117,1            | 106,3           | 111,7 |
| III    | 105,3          | 103,8           | 124,6        | 113,4           | 106,6          | 116,1            | 110,6           | 111,3 |

TAFLA 5.6

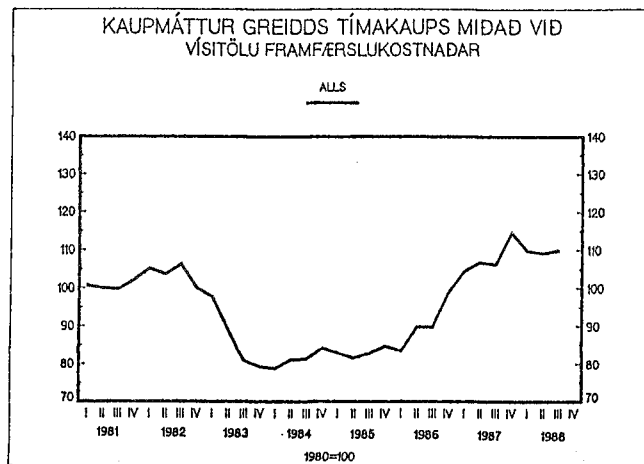
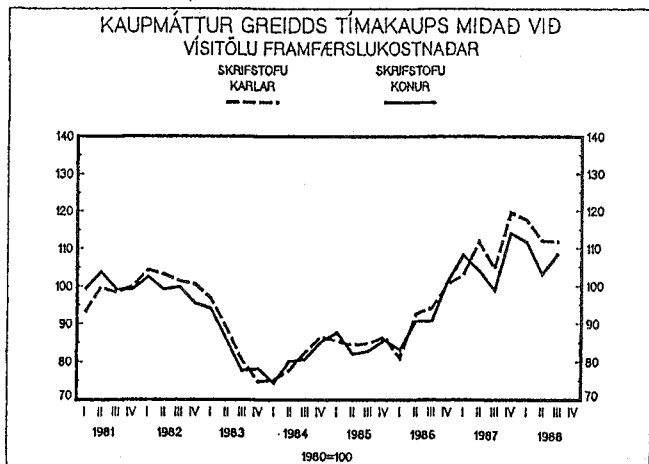
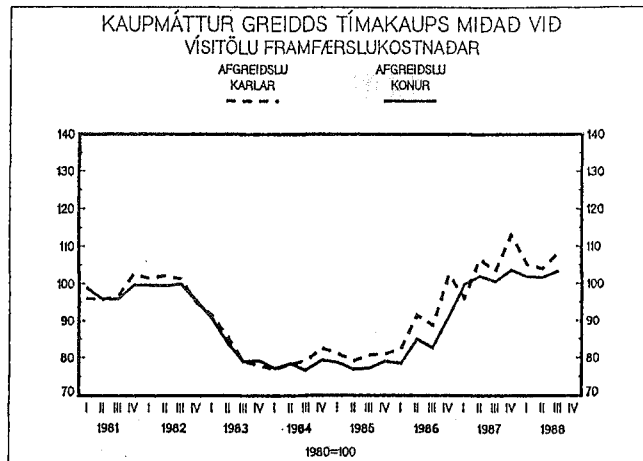
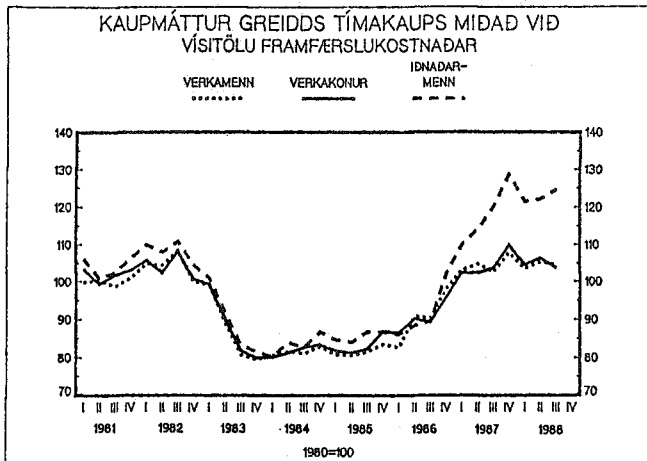
Vísitala heildarlauna, vegin eftir starfsstéttum og atvinnugreinum

|        | Verka-<br>menn | Verka-<br>konur | Iön-<br>menn | Afgr-<br>karlar | Afgr-<br>konur | Skrst-<br>karlar | Skrst-<br>konur | Alls |
|--------|----------------|-----------------|--------------|-----------------|----------------|------------------|-----------------|------|
| 1980   | 100            | 100             | 100          | 100             | 100            | 100              | 100             | 100  |
| 1981   | 151            | 152             | 156          | 149             | 149            | 155              | 148             | 152  |
| 1982   | 238            | 241             | 240          | 233             | 231            | 245              | 224             | 238  |
| 1983   | 353            | 364             | 358          | 360             | 360            | 378              | 346             | 358  |
| 1984   | 444            | 451             | 457          | 457             | 445            | 460              | 432             | 449  |
| 1985   | 604            | 621             | 630          | 638             | 626            | 671              | 623             | 623  |
| 1986   | 815            | 803             | 809          | 864             | 799            | 873              | 822             | 818  |
| 1987   | 1132           | 1119            | 1230         | 1214            | 1174           | 1208             | 1132            | 1166 |
| 1981 I | 126            | 128             | 135          | 127             | 132            | 128              | 127             | 129  |
| II     | 149            | 146             | 146          | 139             | 139            | 147              | 149             | 147  |
| III    | 154            | 158             | 158          | 148             | 149            | 155              | 150             | 154  |
| IV     | 174            | 178             | 186          | 183             | 178            | 190              | 165             | 178  |
| 1982 I | 197            | 205             | 201          | 193             | 193            | 212              | 194             | 200  |
| II     | 226            | 220             | 227          | 218             | 210            | 236              | 209             | 223  |
| III    | 256            | 258             | 256          | 243             | 245            | 248              | 235             | 252  |
| IV     | 271            | 281             | 276          | 277             | 277            | 282              | 257             | 274  |
| 1983 I | 315            | 321             | 317          | 305             | 306            | 347              | 295             | 316  |
| II     | 353            | 361             | 354          | 351             | 349            | 387              | 340             | 356  |
| III    | 359            | 375             | 373          | 374             | 363            | 378              | 355             | 367  |
| IV     | 385            | 396             | 390          | 411             | 423            | 399              | 390             | 393  |
| 1984 I | 399            | 405             | 399          | 405             | 403            | 398              | 371             | 397  |
| II     | 427            | 435             | 443          | 437             | 436            | 435              | 417             | 432  |
| III    | 463            | 470             | 467          | 452             | 428            | 461              | 436             | 460  |
| IV     | 487            | 492             | 521          | 533             | 516            | 548              | 500             | 506  |
| 1985 I | 522            | 540             | 545          | 562             | 561            | 597              | 574             | 546  |
| II     | 580            | 603             | 603          | 594             | 589            | 643              | 584             | 596  |
| III    | 630            | 627             | 670          | 653             | 614            | 670              | 616             | 641  |
| IV     | 684            | 714             | 703          | 742             | 743            | 774              | 712             | 710  |
| 1986 I | 712            | 734             | 714          | 749             | 713            | 778              | 708             | 722  |
| II     | 794            | 796             | 756          | 842             | 787            | 859              | 800             | 794  |
| III    | 806            | 798             | 789          | 837             | 771            | 872              | 822             | 808  |
| IV     | 946            | 883             | 979          | 1028            | 920            | 991              | 953             | 949  |
| 1987 I | 1044           | 1032            | 1095         | 998             | 1057           | 1024             | 1043            | 1052 |
| II     | 1122           | 1058            | 1120         | 1187            | 1110           | 1175             | 1061            | 1113 |
| III    | 1120           | 1129            | 1257         | 1194            | 1127           | 1189             | 1097            | 1159 |
| IV     | 1241           | 1255            | 1448         | 1478            | 1405           | 1442             | 1332            | 1337 |
| 1988 I | 1199           | 1231            | 1384         | 1409            | 1423           | 1506             | 1392            | 1315 |
| II     | 1336           | 1363            | 1425         | 1443            | 1363           | 1539             | 1345            | 1385 |
| III    | 1353           | 1364            | 1597         | 1581            | 1468           | 1612             | 1498            | 1461 |

TAFLA 5.7.

Visitala kaupmáttar heildarlauna, vegin eftir starfs-  
stéttum og atvinnugreinum

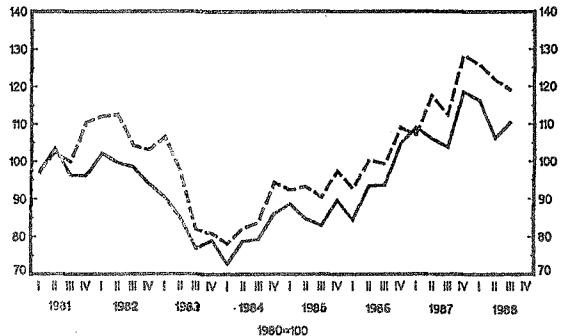
|        | Verka-<br>karlar | Verka-<br>konur | Iðn-<br>menn | Afgr-<br>karlar | Afgr-<br>konur | Skrst-<br>karlar | Skrst-<br>konur | Alls  |
|--------|------------------|-----------------|--------------|-----------------|----------------|------------------|-----------------|-------|
| 1980   | 100,0            | 100,0           | 100,0        | 100,0           | 100,0          | 100,0            | 100,0           | 100,0 |
| 1981   | 99,8             | 100,9           | 103,4        | 98,6            | 98,7           | 102,4            | 98,2            | 100,7 |
| 1982   | 104,6            | 106,1           | 105,6        | 102,2           | 101,4          | 108,0            | 98,8            | 104,5 |
| 1983   | 85,3             | 87,7            | 86,4         | 86,5            | 86,4           | 91,6             | 83,1            | 86,2  |
| 1984   | 81,8             | 83,0            | 84,2         | 84,1            | 82,1           | 84,6             | 79,4            | 82,8  |
| 1985   | 84,1             | 86,5            | 87,7         | 88,7            | 87,1           | 93,4             | 86,5            | 86,7  |
| 1986   | 93,4             | 92,1            | 92,7         | 99,0            | 91,6           | 100,1            | 94,3            | 93,9  |
| 1987   | 109,5            | 108,1           | 118,6        | 116,9           | 113,3          | 116,4            | 109,3           | 112,3 |
| 1981 I | 95,6             | 96,9            | 102,5        | 96,5            | 99,7           | 96,9             | 97,3            | 97,8  |
| II     | 103,5            | 101,4           | 101,7        | 96,3            | 96,3           | 102,4            | 103,5           | 101,8 |
| III    | 98,8             | 101,6           | 100,2        | 94,9            | 95,3           | 99,9             | 96,3            | 99,3  |
| IV     | 101,1            | 103,7           | 107,6        | 106,5           | 103,6          | 110,5            | 96,1            | 103,7 |
| 1982 I | 104,2            | 108,4           | 106,1        | 101,8           | 101,7          | 112,1            | 102,2           | 105,6 |
| II     | 107,7            | 104,8           | 107,9        | 103,8           | 100,0          | 112,6            | 99,7            | 106,3 |
| III    | 107,7            | 108,3           | 107,7        | 102,0           | 102,9          | 104,3            | 98,5            | 106,0 |
| IV     | 98,9             | 102,9           | 100,9        | 101,2           | 101,2          | 103,1            | 94,0            | 100,2 |
| 1983 I | 96,8             | 98,6            | 97,2         | 93,6            | 94,0           | 106,6            | 90,6            | 97,0  |
| II     | 88,6             | 90,7            | 88,8         | 88,2            | 87,6           | 97,2             | 85,2            | 89,3  |
| III    | 77,9             | 81,4            | 80,6         | 81,0            | 78,6           | 81,9             | 76,9            | 79,5  |
| IV     | 77,8             | 80,2            | 79,0         | 83,2            | 85,6           | 80,8             | 79,0            | 79,5  |
| 1984 I | 78,3             | 79,4            | 78,4         | 79,6            | 79,3           | 78,1             | 72,8            | 78,0  |
| II     | 80,6             | 82,1            | 83,6         | 82,6            | 82,4           | 82,2             | 78,8            | 81,6  |
| III    | 84,3             | 85,4            | 84,9         | 82,2            | 77,9           | 83,8             | 79,3            | 83,7  |
| IV     | 83,9             | 84,7            | 89,7         | 91,7            | 88,9           | 94,3             | 86,1            | 87,0  |
| 1985 I | 80,8             | 83,5            | 84,2         | 87,0            | 86,8           | 92,3             | 88,8            | 84,4  |
| II     | 84,2             | 87,5            | 87,6         | 86,2            | 85,6           | 93,3             | 84,8            | 86,6  |
| III    | 85,0             | 84,5            | 90,3         | 88,0            | 82,9           | 90,4             | 83,0            | 86,4  |
| IV     | 86,1             | 89,9            | 88,4         | 93,4            | 93,5           | 97,4             | 89,6            | 89,3  |
| 1986 I | 84,8             | 87,5            | 85,0         | 89,2            | 85,0           | 92,7             | 84,4            | 86,0  |
| II     | 92,8             | 93,1            | 88,3         | 98,4            | 91,9           | 100,4            | 93,4            | 92,7  |
| III    | 91,8             | 90,9            | 89,9         | 95,3            | 87,8           | 99,3             | 93,6            | 92,0  |
| IV     | 104,1            | 97,1            | 107,7        | 113,1           | 101,2          | 109,0            | 104,9           | 104,9 |
| 1987 I | 109,2            | 107,8           | 114,5        | 104,4           | 110,4          | 107,1            | 109,1           | 110,0 |
| II     | 112,2            | 105,7           | 112,0        | 118,7           | 111,1          | 117,5            | 106,1           | 111,4 |
| III    | 106,0            | 106,8           | 119,0        | 113,0           | 106,9          | 112,5            | 103,8           | 109,7 |
| IV     | 110,5            | 111,8           | 128,9        | 131,6           | 125,1          | 128,4            | 118,6           | 119,1 |
| 1988 I | 100,2            | 102,8           | 115,6        | 117,7           | 118,9          | 125,8            | 116,3           | 109,9 |
| II     | 105,7            | 107,8           | 112,7        | 114,1           | 107,9          | 121,7            | 106,3           | 109,6 |
| III    | 99,9             | 100,7           | 117,9        | 116,6           | 108,3          | 119,0            | 110,5           | 107,8 |



KAUPMÁTTUR HEILDARLAUNA MIÐAÐ VIÐ  
VÍSITÖLU FRAMFÆRSLUKOSTNAÐAR

SKRIFSTOFU  
KARLAR  
1980=100

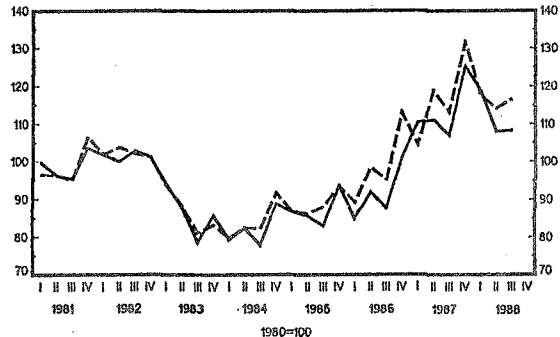
SKRIFSTOFU  
KONUR  
1980=100



KAUPMÁTTUR HEILDARLAUNA MIÐAÐ VIÐ  
VÍSITÖLU FRAMFÆRSLUKOSTNAÐAR

AFGREIÐSLU  
KARLAR  
1980=100

AFGREIÐSLU  
KONUR  
1980=100

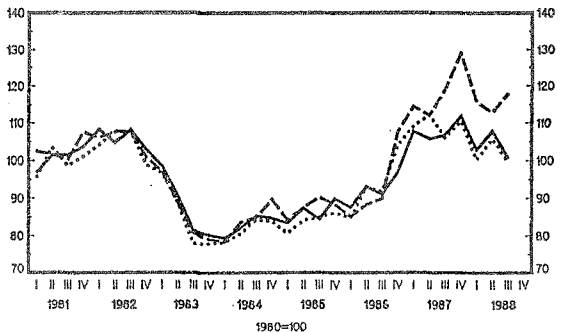


KAUPMÁTTUR HEILDARLAUNA MIÐAÐ VIÐ  
VÍSITÖLU FRAMFÆRSLUKOSTNAÐAR

VERKAMENN  
1980=100

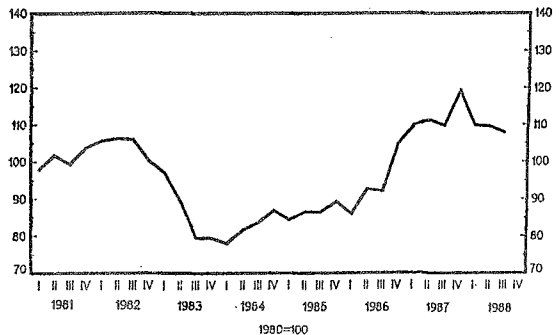
VERKAKONUR  
1980=100

IDNADAR-  
MENN  
1980=100



KAUPMÁTTUR HEILDARLAUNA MIÐAÐ VIÐ  
VÍSITÖLU FRAMFÆRSLUKOSTNAÐAR

ALLS  
1980=100



### Tekjur og kaupmáttur.

| Visitölur. 1980 = 100.  | 1981  | 1982  | 1983  | 1984  | 1985  | 1986  | 1987    |
|-------------------------|-------|-------|-------|-------|-------|-------|---------|
| 1. Gr.tímak. verkam.    | 150,7 | 237,2 | 360,6 | 442,2 | 586,0 | 788,3 | 1.079,2 |
| 2. Gr.tímak. verkakv.   | 153,6 | 237,2 | 363,5 | 444,1 | 597,1 | 787,5 | 1.076,8 |
| 3. Gr.tímak. iðnaðarm.  | 156,8 | 246,2 | 370,1 | 452,6 | 614,4 | 797,2 | 1.244,8 |
| 4. Gr.tímak. af.ka.     | 147,8 | 226,5 | 346,9 | 430,0 | 578,0 | 795,4 | 1.102,1 |
| 5. Gr.tímak. af.ko.     | 147,1 | 223,9 | 346,3 | 422,5 | 559,3 | 734,0 | 1.051,8 |
| 6. Gr.tímak. sk.ka.     | 147,8 | 232,7 | 352,6 | 437,5 | 612,9 | 803,3 | 1.161,4 |
| 7. Gr.tímak. sk.ko.     | 151,2 | 225,4 | 348,5 | 435,2 | 606,7 | 797,8 | 1.146,6 |
| 8. Lágmarkst.lífeyrisp. | 155,9 | 233,7 | 357,6 | 462,9 | 661,6 | 825,1 | 1.000,0 |
| 9. Ráðstöfunart.á mann  | 159,3 | 247,5 | 394,8 | 505,3 | 742,8 | 995,4 | 1.393,6 |
| 10. Visit. framfærsluk. | 150,7 | 227,8 | 419,8 | 542,3 | 717,9 | 870,6 | 1.034,0 |

### Kaupmáttur. 1980 = 100.

|                        |       |       |      |      |       |       |       |
|------------------------|-------|-------|------|------|-------|-------|-------|
| 1. Gr.tímak. verkam.   | 99,9  | 104,1 | 85,9 | 81,5 | 81,6  | 90,6  | 104,4 |
| 2. Gr.tímak. verkakv.  | 101,8 | 104,1 | 86,6 | 81,9 | 83,2  | 90,5  | 104,3 |
| 3. Gr.tímak. iðnaðarm. | 103,9 | 108,1 | 88,2 | 83,5 | 85,6  | 91,6  | 120,4 |
| 4. Gr.tímak. af.ka.    | 98,0  | 99,4  | 82,6 | 79,3 | 80,5  | 91,4  | 106,6 |
| 5. Gr.tímak. af.ko.    | 97,5  | 98,3  | 82,5 | 77,9 | 77,9  | 84,3  | 101,7 |
| 6. Gr.tímak. sk.ka.    | 99,4  | 104,9 | 86,5 | 82,4 | 88,1  | 95,3  | 112,3 |
| 7. Gr.tímak. sk.ko.    | 100,2 | 98,9  | 83,0 | 80,2 | 84,5  | 91,6  | 110,9 |
| 8. Lágmarkst.lífeyrisp | 103,3 | 101,4 | 85,2 | 85,3 | 92,2  | 94,8  | 108,7 |
| 9. Ráðstöfunart.á mann | 105,8 | 106,8 | 94,2 | 93,4 | 103,7 | 114,1 | 135,1 |

Kaupmáttur miðast hér við visitölu framfærslukostnaðar, nema kaupmáttur ráðstöfunartekna, sem miðast við verðbreytingar einkaneyslu.

- 1-7. Greitt tímakaup skv. úrtaksathugun Kjararannsóknarnefndar.
8. Heimild: Tryggingastofnun ríkisins.
9. Heimild: Þjóðhagsstofnun.
10. Heimild: Hagstofa Íslands.