

Fréttabréf

Kjararannsóknarnefndar
2. ársfjórðungur 1987

Skilgreiningar

- Kjararannsóknarnefnd:** Nefndin, sem er sjálfstæð stofnun, er samstarfsnefnd aðila vinnumarkaðarins og er skipuð fulltrúum ASÍ, VSI, FII og VMS.
- Hreint tímakaup:** Laun án orlofs fyrir dagvinnu að viðbættum hvers kyns aukagreiðslum svo sem yfirborgunum, fæðis-, ferða-, fata- og verkfæraþeningum deilt með dagvinnutímum. Þessi stærð er því hlutur dagvinnu í meðaltímakaupi.
- Greitt tímakaup:** Hreint tímakaup að viðbættu bónusálagi.
- Meðaltímakaup:** Laun eins og þau eru skilgreind hér að ofan að viðbættum greiðslum fyrir aukavinnu, vaktir og bónus deilt með öllum vinnutímum.
- Eftirvinnuálag:** Hlutur eftirvinnu í meðaltímakaupi.
- Naturvinnuálag:** Hlutur naturvinnu í meðaltímakaupi.
- Vaktaálag:** Hlutur vaktavinnu í meðaltímakaupi.
- Bónusálag:** Hlutur afkastahvetjandi greiðslna í meðaltímakaupi.
- Meðalvinnutími:** Meðalvinnustundafjöldi í eftir- og naturvinnu er fundinn út frá þeim sem vinna fleiri en 400 dagvinnustundir á ársfjórðungi og útkoman síðan hækkuð upp til samræmis við 40 stundir í dagvinnu.
- Kaupmáttur:** Kaupmáttarútreikningar í 3. kafla Fréttabréfsins byggjast á breytingum á greiddu tímakaupi og framfærsluvísitölu.

Útgefandi:
Kjararannsóknarnefnd
Borgartúni 22
Ábm. Hannes G. Sigurðsson
Fjölritun: Stensill h/f

F R É T T A B R É F
77

Kjararannsóknarnefnd er
þannig skipuð 1 nóvember 1987.

Hannes G. Sigurðsson, formaður
Ásmundur Stefánsson
Guðmundur J. Guðmundsson
Hjörtur Eiríksson
Magnús L. Sveinsson
Harpa Halldórsdóttir

Efnisyfirlit:

Bls

1.1	Helstu niðurstöður Fréttabréfsins	3
2.1	Athugasemdir við tímakaup	6
2.2	Launadreifing	17
3.1	Tímakaup - lágmarkslaun - kaupmáttur	28
4.1	Lífeyristryggingabætur	42
5.1	Kaupvísitölur	46

Línurit:

Launahlutföll	19
Kaupmáttur tímakaups, verkafólks og iðnaðarmanna	32
Kaupmáttur tímakaups, afgreiðslufólk	35
Kaupmáttur tímakaups, skrifstofufólk	38
Kaupmáttur lágmarkslauna, verkafólks	41
Kaupmáttur lífeyristryggingabóta	45

1.1

Helstu niðurstöður Fréttabréfsins.

Á tímabilinu frá 2. ársfjórðungi 1986 til 2. ársfjórðungs 1987 hækkaði greitt tímakaup þeirra starfsstétta, sem athuganir Kjararannsóknarnefndar ná til um 38,9% að meðaltali, en þó mjög mismunandi eftir starfstéttum. Á sama tímabili hækkaði framfærsluvísitala um 16,8% og jókst því kaupmáttur um 18,9% að meðaltali.

Tímakaup og hækkun þess milli 2. ársfj. 1986 og 2. ársfj. 1987.

	Vog	Greitt tímak.	Hækkun %	Aukning kaupm.	Meðal- tímak.	Hækkun %
Verkamenn	33	237	34,9	15,5	282	39,2
Verkakonur	19	222	32,6	13,5	247	34,4
Iðnaðarmenn	19	323	51,0	29,3	367	51,9
Afgr. karlar	4	279	36,1	16,5	316	40,7
Afgr. konur	8	214	40,4	20,1	244	43,2
Skrst. karlar	7	404	40,8	20,6	432	39,8
Skrst. konur	10	281	34,2	14,9	298	35,1
<u>Vegjð meðaltal</u>		<u>266</u>	<u>38,9</u>	<u>18,9</u>	<u>302</u>	<u>41,1</u>

Upplýsingar umkaup skrifstofukarla á 2. ársfjórðungi 1986 hafa verið endurskoðaðar frá útkomu fréttabréfs um 2. ársfjórðung 1986.

Meðalfjöldi vinnustunda á viku var eftirfarandi á 2. ársfjórðungi 1986 og 1987.

Meðalfjöldi vinnustunda á viku

	2.ársfj.1986	2.ársfj.1987	Breyting
Verkamenn	52,5	53,4	0,8
Verkakonur	46,3	45,8	-0,5
Iðnaðarmenn	50,3	48,9	-1,4
Afgrstörf, karlar	47,2	47,3	0,1
Afgrstörf, konur	45,9	45,4	-0,5
Skrifst.störf, karlar	42,6	42,2	-0,4
Skrifst.störf, konur	41,5	40,7	-0,8
<u>Vegjð meðaltal</u>	<u>48,4</u>	<u>48,2</u>	<u>-0,2</u>

Niðurstöður sýna að vinnutími hefur staðið nokkurn vegin í stað. Þetta er þó mjög mismunandi, því vinnutími lengdist hjá verkamönnum en styttist öðrum.

Miðað við framangreindar upplýsingar hafa breytingar vikutekna fullvinnandi fólks, að yfirvinnu meðtalinni, verið eftirfarandi á tímabilinu.

Vikutekjur fullvinnandi fólks

	Viku- tekjur á 2. ársfj. 1986	Viku- tekjur á 2. ársfj. 1987	Breyting
Verkamenn	10.641	15.058	41,5%
Verkakonur	8.505	11.313	33,0%
Iðnaðarmenn	12.137	17.946	47,8%
Afgr.störf, karlar	10.605	14.947	41,0%
Afgr.störf, konur	7.820	11.078	41,6%
Skrifst.st., karlar	13.180	18.230	38,1%
Skrifst.st., konur	9.145	12.129	32,5%
<u>Vegid meðaltal</u>	<u>10.350</u>	<u>14.539</u>	<u>40,5%</u>

Eftirfarandi tafla sýnir hækkun tímakaups og breytingar kaupmáttar milli 1. ársfjórðungs 1987 og 2. ársfjórðungs 1987. Greitt tímakaup hækkaði um líðlega 7,1% að meðaltali milli ársfjórðunga. Framfærsluvísitala hækkaði um 4,5% þannig að kaupmáttur jókst að meðaltali um 2,4% milli ársfjórðunganna.

Hækkun tímakaups milli 1. ársfj. 1987 og 2. ársfj. 1987.

	Vog	Hækkun greidds timak. %	Aukning kaupm. %	Hækkun meðal- timak. %	Breyting vinnut.
Verkamenn	33	6,4	1,8	6,9	0,3
Verkakonur	19	4,5	0,1	4,1	-0,7
Iðnaðarmenn	19	8,6	3,9	6,1	-1,9
Afgr. karlar	4	15,8	10,8	17,6	0,7
Afgr. konur	8	6,9	2,3	8,0	-1,2
Skrst. karlar	7	13,3	8,4	14,5	0,6
Skrst. konur	10	0,7	-3,6	1,3	0,1
<u>Vegid meðaltal</u>		<u>7,1</u>	<u>2,4</u>	<u>6,9</u>	<u>-0,4</u>

Vinnutími allra stéttanna styttist um 0,4 stundir að meðaltali á milli 1. ársfjórðungs 1987 og 2. ársfjórðungs 1987.

Samsetning úrtaks Kjararannsóknarnefndar.

Niðurstöður 2. ársfjórðungs 1987 byggjast á úrtaki 12.158 einstaklinga, sem vinna hjá 107 fyrirtækjum samanborið við 100 á 1. ársfjórðungi. Af þessum 12.158 einstaklingum voru 6977 einnig í úrtakinu á 1. ársfjórðungi 1987.

Þau fyrirtæki sem tóku þátt í könnuninni á báðum ársfjórðungum voru samtals 77, 30 ný fyrirtæki bættust við og 23 féll út miðað við 1. ársfjórðung 1987. Meðalhækkun meðaltimakaups þeirra einstaklinga sem eru í úrtakinu á báðum ársfjórðungum er um 7%.

Skipting úrtaksins í störf og atvinnugreinar.

	<u>Ófag- lærðir</u>	<u>Fag- lærðir</u>	<u>Versl. störf</u>	<u>Skrifst. störf</u>	<u>Samtals</u>
Fiskiðnaður	1.919	68	0	9	1.996
Annar iðn.	3.580	659	235	365	4.839
Bygg.starfs.	581	185	1	22	789
Verslun	869	89	1.734	571	3.263
Samgöngur	711	2	2	432	1.147
Annað	1	7	0	116	124
Samtals	7.661	1.010	1.972	1.515	12.158

2.1 Athugasemdir við tímakaup landverkafólks
í Alþýðusambandinu á fyrsta ársfjórðungi 1987.

Á tímabilinu frá öðrum ársfjórðungi 1986 til annars ársfjórðungs 1987 hækkuðu almennir kauptaxtar Alþýðusambandsfélaga 6 sinnum.

1. 1. júní 1986 hækkuðu almennir taxtar Alþýðusambandsins um 3,06% samkvæmt úrskurði launaneftdar Alþýðusambands og Vinnuveitendasambands.
2. 1. september 1986 hækkuðu öll laun um 3,39% skv. kjarasamningnum frá 26. febrúar og ákvörðun launaneftdar ASÍ, VSÍ og VMS.
3. 1. desember 1986 hækkuðu öll laun um 4,59% samkvæmt ákvörðun launaneftdar ASÍ, VSÍ og VMS.
4. 1. desember 1986 voru undirritaðir nýir kjarasamningar Alþýðusambandsins, Vinnuveitendasambandsins og Vinnuálagasambands samvinnufélaganna og tóku þeir gildi frá 1. desember. Áætlað hefur verið að tekjur verkamanna hafi hækkað um 2,64% samkvæmt þessum samningum, tekjur verkakvenna um 6,32%, iðnaðarmanna um 3,73%, afgreiðslukarla um 0,86%, afgreiðslukvenna um 3,76%, skrifstofukarla um 0,15% og skrifstofukvenna um 0,32%.

Samið var um hækkun lágmarkslauna ófaglærðra í 26.500 krónur á mánuði. Lágmarkslaun iðnaðarmanna voru ákveðin 35.000 krónur á mánuði.

Í þessum samningum var taxtakerfið lagt niður í fyrri mynd. Af þessu leiðir að ekki þótti fært að reikna kauptaxtavísitöluna með venjubundnum hætti. Þeir kaflar fréttabréfsins sem fjölluðu um taxtahækkanir og hækkanir umfram taxa falla því niður.

5. 1. mars 1987 hækkuðu öll laun um 2% samkvæmt kjarasamningum frá 6. desember 1986. Lágmarkslaun ófaglærðra hækkuðu þó úr 26.500 krónum í 27.000 eða um 1,9%. Lágmarkslaun iðnaðarmanna hækkuðu í 35.700 krónur eða um 2%.
6. 1. júní hækkuðu öll laun um 2,85% samkvæmt ákvörðun launaneftdar, ASÍ, VSÍ og VMS. Lágmarkslaun hækkuðu í 27.866. Lágmarkslaun iðnaðarmanna hækkuðu í 36.681.

TAFLA 2.1

 VERKAMENN Á HÖFUDBORGARSVÆÐI
 TÍMAKAUP OG VINNUTÍMI
 2. ÁRSFJÓRDUNGUR 1987

STARFSSTÉTTIR	PÚS VST	MEDALVINNUTÍMI Á VIKU			HREINT TÍMAKAUP KR.	EV. ÁLAG KR.	NV. ÁLAG KR.	VAKTA ÁLAG KR.	BÓNUM ÁLAG KR.	MEDAL- TÍMAKAUP KR.
		DAGV	EV.	NV.						
FISKVINNA	28 40,0	0,4	14,3	54,7	197	2	45	0	81	324
HAFNARVINNA	52 40,0	2,1	11,5	53,7	201	4	40	0	19	264
PAKKHÚSVINNA	151 40,0	2,3	9,5	51,8	224	4	33	1	9	271
BIRGÐAVARSLA	82 40,0	2,0	10,3	52,3	223	4	38	0	2	266
BYGGINGARVINNA	38 40,0	3,7	4,6	48,3	209	7	18	0	0	235
LÝSIS OG MJÖLVINNSLA	7 40,0	3,6	14,7	58,3	195	6	43	0	4	249
ULLARFLOKKUN O.Þ.H.	7 40,0	5,4	1,4	46,9	232	12	6	0	0	249
FÓÐURBLÓNDUN	8 40,0	0,1	12,6	52,8	262	0	51	0	0	313
VERKSMÍÐJUVINNA	220 40,0	1,8	9,7	51,6	216	2	30	24	1	273
BENSÍNAFGREIÐSLA	51 40,0	0,0	7,6	47,6	202	1	35	29	0	267
BIFREIÐASTJÓRN	113 40,0	2,9	12,0	55,0	219	4	39	1	3	266
ÝTU OG KRANASTJÓRN	9 40,0	1,0	14,0	55,1	259	2	55	0	0	316
LVFTARAVINNA	19 40,0	3,8	17,8	61,6	218	5	49	2	2	275
VERKSTJÓRN ÓFAGL.	30 40,0	3,1	7,9	51,0	313	7	39	3	1	363
ÓFAGL. V. MÁLMSM.	17 40,0	1,6	7,2	48,9	244	3	30	0	10	288
ÓFAGL. V. TRÉSM.	16 40,0	1,4	4,2	45,7	205	3	15	0	32	254
ÓFAGL. V. BIFR.SM.	9 40,0	1,4	3,2	44,7	231	3	16	0	0	249
ÓFAGL. V. BRAUÐGERÐ	21 40,0	0,0	17,4	57,4	174	0	52	0	0	226
ÓFAGL. V. KJÖTIÐNAÐ	27 40,0	4,3	1,3	45,6	226	9	5	0	7	248
ÖNNUR STÖRF	103 40,0	1,4	7,4	48,9	235	3	36	0	1	276
SAMTALS	1009 40,0	2,1	9,6	51,7	221	4	34	7	7	272

VERKAMENN UTAN HÖFUDBORGARSVÆDIS
TÍMAKAUP OG VINNUTÍMI
2. ÁRSFJÓRDUNGUR 1987

STARFSSTÉTTIR	ÞÚS VST	MEDALVINNUTÍMI Á VIKU			HREINT TÍMAKAUP KR.	EV. ÁLAG KR.	NV. ÁLAG KR.	VAKTA ÁLAG KR.	BÓNUS ÁLAG KR.	MEDAL- TÍMAKAUP KR.	
		DAGV	EV.	NV.							ALLS
FISKVINNA	212	40,0	3,7	12,2	55,9	192	6	35	0	44	277
HAFNARVINNA	28	40,0	2,4	11,6	54,1	194	4	47	0	24	270
PAKKHÚSVINNA	9	40,0	4,5	3,9	48,4	195	7	14	0	6	222
BIRGÐAVARSLA	18	40,0	1,8	2,9	44,8	228	4	13	0	1	245
BYGGINGARVINNA	103	40,0	0,8	13,0	53,8	197	2	43	0	14	256
VINNA Í SLÁTURHÚSUM	24	40,0	2,9	3,7	46,6	194	6	17	0	6	222
LÝSIS OG MJÓLVINNSLA	27	40,0	5,0	11,4	56,4	214	8	51	0	20	293
ULLARFLOKKUN O.P.H.	6	40,0	2,5	3,2	45,7	189	4	19	0	47	258
FÓÐURBLÖNDUN	5	40,0	6,0	10,9	57,0	175	9	25	0	1	210
VERKSMÍÐJUVINNA	206	40,0	3,3	6,5	49,8	201	4	26	8	32	272
BENSÍNAFGREIÐSLA	39	40,0	5,1	9,3	54,5	187	1	33	55	0	275
BÍFREIÐASTJÓRN	91	40,0	3,8	14,6	58,4	224	7	58	0	2	292
ÝTU OG KRANASTJÓRN	41	40,0	0,4	19,6	60,0	262	1	70	0	2	336
VERKSTJÓRN ÓFAGL.	99	40,0	3,2	13,1	56,3	307	7	60	4	9	385
ÓFAGL. V. MÁLMSM.	16	40,0	2,0	4,9	46,9	261	5	21	0	0	286
ÓFAGL. V. TRÉSM.	12	40,0	5,6	6,2	51,9	198	9	21	0	0	228
ÓFAGL. V. BÍFR.SM.	14	40,0	7,4	3,1	50,5	247	14	13	0	3	278
ÓFAGL. V. BRAUDGERÐ	6	40,0	3,0	10,5	53,5	186	4	30	0	0	220
ÓFAGL. V. KJÓTIDNAÐ	42	40,0	3,1	2,0	45,2	201	6	8	0	9	224
ÖNNUR STÖRF	60	40,0	2,3	10,4	53,5	216	3	39	5	6	269
SAMTALS	1060	40,0	3,1	10,4	53,5	215	5	38	4	20	282
VERKAMENN Á LANDINU ÖLLU	2069	40,0	2,7	10,0	52,7	219	4	36	5	13	277
VEGIÐ MEDALTAL	2069	40,0	2,7	10,7	53,4	222	5	38	2	15	282

TAFLA 2.2

 VERKAKONUR Á HÖFUDBORGARSVÆÐI
 TÍMAKAUP OG VINNUTÍMI
 2. ÁRSEFJÓRÐUNGUR 1987

STARFSSTÉTTIR	ÞÚS VST	MEÐALVINNUTÍMI Á VIKU			HREINT TÍMAKAUP KR.	EV. ÁLAG KR.	NV. ÁLAG KR.	VAKTA ÁLAG KR.	BÓNUS ÁLAG KR.	MEÐAL- TÍMAKAUP KR.	
		DAGV	EV.	NV.							ALLS
FÍSKVINNA	61	40,0	0,4	9,8	50,1	200	1	35	0	71	306
PAKKHÚSVINNA	11	40,0	0,6	2,6	43,3	217	1	12	0	13	243
BIRGÐAVARSLA	20	40,0	4,6	2,2	46,9	202	12	8	3	1	226
ELDHÚS/MÖTUNEYTI	38	40,0	0,0	5,8	45,8	209	0	26	8	0	242
RÆSTINGAR	24	40,0	0,8	3,1	44,0	207	4	35	16	0	262
VERKSMÍÐJUVINNA	88	40,0	0,4	4,7	45,1	193	1	20	20	2	237
BENSÍNAFGREIÐSLA	7	40,0	0,0	0,0	40,0	199	2	29	28	0	258
ÓFAGL. V. FATASAUM	32	40,0	0,0	0,2	40,2	180	0	1	0	21	202
ÓFAGL. V. BRAUDGERÐ	22	40,0	0,0	10,7	50,7	181	0	45	0	0	226
ÓFAGL. V. KJÖTÍÐNAD	61	40,0	3,8	0,7	44,6	212	8	3	0	17	241
ÖNNUR STÖRF	34	40,0	1,0	3,1	44,1	215	2	15	1	5	238
SAMTALS	399	40,0	1,1	4,5	45,6	201	3	20	7	17	247

VERKAKONUR UTAN HÖFUDBORGARSVÆDIS
TÍMAKAUP OG VINNUTÍMI
2. ÁRSFJÓRDUNGUR 1987

STARFSSTÉTTIR	PÚS VST	MEÐALVINNUTÍMI Á VIKU			HREINT TÍMAKAUP KR.	EV. ÁLAG KR.	NV. ÁLAG KR.	VAKTA ÁLAG KR.	BONUS ÁLAG KR.	MEDAL- TÍMAKAUP KR.	
		DAGV	EV.	NV. ALLS							
FISKVINNA	253	40,0	2,0	6,3	48,3	184	3	23	0	58	267
ELDHÚS/MÖTUNEYTI	56	40,0	0,0	4,7	44,7	197	0	23	6	0	225
RÆSTINGAR	40	40,0	1,0	2,7	43,7	204	4	24	3	2	235
VINNA Í SLÁTURHÚSUM	13	40,0	2,2	1,3	43,6	186	6	7	0	0	198
VERKSMÍÐJUVINNA	196	40,0	1,1	2,2	43,4	172	1	10	11	44	237
VERKSTJÓRN ÓFAGL.	7	40,0	2,3	4,4	46,8	372	6	31	0	8	417
ÓFAGL. V. FATASAUM	15	40,0	0,0	0,0	40,0	165	0	0	0	13	179
ÓFAGL. V. BRAUÐGERÐ	10	40,0	2,3	4,3	46,6	182	3	17	0	0	202
ÓFAGL. V. KJÓTIDNAD	43	40,0	1,7	1,5	43,3	189	3	6	0	7	205
ÖNNUR STÖRF	32	40,0	1,4	2,4	43,5	195	4	13	1	6	219
SAMTALS	666	40,0	1,4	4,1	45,5	185	2	17	4	36	244
VERKAKONUR Á LANDINU ÖLLU	1065	40,0	1,4	4,1	45,5	191	2	18	5	29	245
VEGID MEÐALTAL	1065	40,0	1,3	4,5	45,8	190	3	19	4	32	247

TAFLA 2.3

ÍÐNAÐARMENN Á HÖFUÐBORGARSVÆÐI
TÍMAKAUP OG VINNUTÍMI
2. ÁRSFJÓRDUNGUR 1987

STARFSSTÉTTIR	ÞÚS VST	MEDALVINNUTÍMI Á VIKU			HREINT TÍMAKAUP KR.	EV. ÁLAG KR.	NV. ÁLAG KR.	VAKTA ÁLAG KR.	BÓNUS ÁLAG KR.	MEDAL- TÍMAKAUP KR.	
		DAGV	EV.	NV.							ALLS
MÁLMSMÍÐAR	47	40,0	0,0	10,2	50,2	308	0	46	1	1	355
TRÉSMÍÐAR	30	40,0	0,0	5,6	45,6	324	0	32	0	9	366
HÚSGAGNAGERÐ	15	40,0	0,8	3,7	44,5	255	3	17	0	51	325
BIFVÉLAVIRKJUN	27	40,0	0,0	5,0	45,0	306	0	32	0	12	349
RAFVIRKJUN	37	40,0	0,6	6,6	47,3	334	2	40	0	4	381
PRENTUN OG BÓKAGERÐ	6	40,0	0,0	9,8	49,8	333	0	58	0	0	391
BRAUÐGERÐ	9	40,0	1,7	12,4	54,1	279	3	68	0	0	350
MATREIÐSLUMENN	18	40,0	0,1	11,7	51,9	281	1	44	30	0	355
KJÓTIÐNAÐUR	25	40,0	2,8	4,8	47,6	332	8	28	0	4	372
MJÓLKURÍÐNAÐUR	5	40,0	0,0	15,9	55,9	339	0	77	0	0	416
VÉLSTJÓRN	17	40,0	0,1	17,5	57,6	285	0	48	63	8	404
VERKSTJÓRN FAGL.	27	40,0	1,9	7,4	49,4	379	6	50	0	6	442
ÖNNUR STÖRF	15	40,0	1,1	4,5	45,7	387	4	30	0	6	427
SAMTALS	277	40,0	0,7	8,1	48,8	320	2	40	6	9	377

IDNADARMENN UTAN HÖFUDBORGARSVÆDIS
 TÍMAKAUP OG VINNUTÍMI
 2. ÁRSFJÓRDUNGUR 1987

STARFSSTÉTTIR	ÞÚS VST	MEDALVINNUTÍMI			HREINT TÍMAKAUP KR.	EV. ÁLAG KR.	NV. ÁLAG KR.	VAKTA ÁLAG KR.	BONUS ÁLAG KR.	MEDAL- TÍMAKAUP KR.	
		Á VIKU	EV.	NV.							ALLS
MÁLMSMÍÐAR	71	40,0	0,0	10,7	50,7	307	0	51	0	15	374
TRESMÍÐAR	22	40,0	0,0	8,1	48,1	280	0	43	0	4	327
HÚSGAGNAGERÐ	6	40,0	7,1	2,2	49,4	280	16	8	0	8	315
BIFVÉLAVIRKJUN	46	40,0	0,0	8,5	48,5	273	0	41	0	2	314
RAFVIRKJUN	24	40,0	3,8	7,6	51,4	322	10	42	0	2	375
BRAUDGERÐ	11	40,0	1,8	15,8	57,6	266	4	60	0	5	335
MATREIDSLUMENN	8	40,0	0,0	9,4	49,4	316	0	47	0	0	363
KJÖTIDNÆÐUR	11	40,0	5,1	2,6	47,7	263	12	12	0	6	293
MJÓLKURIÐNÆÐUR	16	40,0	0,5	16,3	56,9	329	1	90	0	0	420
VÉLSTJÓRN	12	40,0	0,7	11,1	51,9	269	4	72	0	1	346
VERKSTJÓRN FAGL.	27	40,0	3,7	6,0	49,7	363	11	42	0	4	420
ÖNNUR STÖRF	8	40,0	2,1	13,2	55,3	289	4	55	0	0	348
SAMTALS	262	40,0	1,3	9,4	50,8	301	3	48	0	6	358
IDNADARMENN Á LANDINU ÖLLU	539	40,0	1,0	8,7	49,8	311	3	44	3	8	368
VEGID MEDALTAL	539	40,0	1,0	7,9	48,9	312	2	41	0	11	367

TAFLA 2.4

AFGREIÐSLUKARLAR Á HÖFUÐBORGARSVÆÐI
TÍMAKAUP OG VINNUTÍMI
2. ÁRSFJÓRDUNGUR 1987

STARFSSTÉTTIR	ÞÚS VST	MEDALVINNUTÍMI			HREINT TÍMAKAUP KR.	EV. ÁLAG KR.	NV. ÁLAG KR.	VAKTA ÁLAG KR.	BÓNUS ÁLAG KR.	MEDAL- TÍMAKAUP KR.	
		Á VIKU									
		DAGV	EV.	NV. ALLS							
STÖRF Í DAGVÖRUVERSL.	34	40,0	0,0	6,5	46,5	232	0	37	0	1	270
AFGR Á BYGGINGARVÖRU	11	40,0	0,0	11,7	51,7	227	0	41	0	4	272
AFGR Á BIFR.VHL.	11	40,0	0,0	10,9	50,9	273	0	48	0	30	351
VERSLUNARSTJÓRN	22	40,0	0,0	3,2	43,2	438	0	28	0	5	471
HEILDSÖLUSTÖRF	43	40,0	0,0	6,3	46,3	290	0	32	0	14	336
ÖNNUR AFGREIÐSLUST.	32	40,0	0,0	9,6	49,6	223	0	45	0	9	277
SAMTALS	154	40,0	0,0	7,3	47,3	278	0	37	0	9	325

AFGREIÐSLUKARLAR UTAN HÖFUÐBORGARSVÆÐIS
TÍMAKAUP OG VINNUTÍMI
2. ÁRSFJÓRDUNGUR 1987

STARFSSTÉTTIR	ÞÚS VST	MEDALVINNUTÍMI			HREINT TÍMAKAUP KR.	EV. ÁLAG KR.	NV. ÁLAG KR.	VAKTA ÁLAG KR.	BÓNUS ÁLAG KR.	MEDAL- TÍMAKAUP KR.	
		Á VIKU									
		DAGV	EV.	NV. ALLS							
STÖRF Í DAGVÖRUVERSL.	25	40,0	0,0	9,3	49,3	211	0	35	0	13	259
AFGR Á BYGGINGARVÖRU	27	40,0	0,0	8,2	48,2	213	0	32	0	11	256
AFGR Á BIFR.VHL.	7	40,0	0,0	7,3	47,3	237	0	35	0	0	273
VERSLUNARSTJÓRN	25	40,0	0,0	4,3	44,3	315	0	33	0	8	356
HEILDSÖLUSTÖRF	9	40,0	0,0	4,4	44,4	451	0	34	0	0	485
ÖNNUR AFGREIÐSLUST.	26	40,0	0,0	9,2	49,2	214	0	35	0	5	254
SAMTALS	119	40,0	0,0	7,5	47,5	254	0	34	0	8	296
AFGREIÐSLUKARLAR Á LANDINU ÖLLU	273	40,0	0,0	7,1	47,1	266	0	37	0	9	312
VEGID MEDALTAL	273	40,0	0,0	7,3	47,3	269	0	37	0	10	316

TAFLA 2.5

AFGREIDSLUKONUR Á HÖFUÐBORGARSVÆÐI
TÍMAKAUP OG VINNUTÍMI
2. ÁRSFJÓRDUNGUR 1987

STARFSSTÉTTIR	ÞÚS VST	MEDALVINNUTÍMI				HREINT TÍMAKAUP KR.	EV. ÁLAG KR.	NV. ÁLAG KR.	VAKTA ÁLAG KR.	BONUS ÁLAG KR.	MEDAL- TÍMAKAUP KR.
		Á VIKU			ALLS						
		DAGV	EV.	NV.							
STÖRF Í DAGVÖRUVERSL.	129	40,0	0,0	5,4	45,4	208	0	30	0	0	239
AFGR Á VEFNADARVÖRU	6	40,0	0,0	3,6	43,6	231	0	38	0	21	290
HEILDSÓLUSTÖRF	16	40,0	0,0	1,5	41,5	248	0	19	0	6	273
ÖNNUR AFGREIDSLUST.	71	40,0	0,0	8,7	48,7	203	0	41	0	2	246
SAMTALS	223	40,0	0,0	6,2	46,2	210	0	33	0	2	245

AFGREIDSLUKONUR UTAN HÖFUÐBORGARSVÆÐIS
TÍMAKAUP OG VINNUTÍMI
2. ÁRSFJÓRDUNGUR 1987

STARFSSTÉTTIR	ÞÚS VST	MEDALVINNUTÍMI				HREINT TÍMAKAUP KR.	EV. ÁLAG KR.	NV. ÁLAG KR.	VAKTA ÁLAG KR.	BONUS ÁLAG KR.	MEDAL- TÍMAKAUP KR.
		Á VIKU			ALLS						
		DAGV	EV.	NV.							
STÖRF Í DAGVÖRUVERSL.	125	40,0	0,0	5,6	45,6	197	0	27	0	2	226
AFGR Á VEFNADARVÖRU	13	40,0	0,0	2,6	42,6	198	0	12	0	7	217
AFGR Á BYGGINGARVÖRU	8	40,0	0,0	5,2	45,2	205	0	23	13	6	246
VERSLUNARSTJÓRN	7	40,0	0,0	4,5	44,5	253	0	43	0	11	307
ÖNNUR AFGREIDSLUST.	60	40,0	0,0	5,6	45,6	213	0	31	0	1	245
SAMTALS	213	40,0	0,0	5,4	45,4	204	0	27	0	3	234
AFGREIDSLUKONUR Á LANDINU ÖLLU	435	40,0	0,0	5,6	45,6	207	0	30	0	2	239
VEGIÐ MEDALTAL	435	40,0	0,0	5,4	45,4	212	0	30	0	2	244

TAFLA 2.6

SKRIFSTOFUKARLAR Á HÖFUDBORGARSVÆÐI
TÍMAKAUP OG VINNUTÍMI
2. ÁRSFJÓRÐUNGUR 1987

STARFSSTÉTTIR	ÞÚS VST	MEDALVINNUTÍMI			HREINT TÍMAKAUP KR.	EV. ÁLAG KR.	NV. ÁLAG KR.	VAKTA ÁLAG KR.	BÓNUS ÁLAG KR.	MEDAL- TÍMAKAUP KR.	
		Á VIKU	EV.	NV. ALLS							
ALMENN SKRIFSTOFUST.	94	38,0	1,5	2,4	41,9	392	6	22	0	0	420
BÓKARAR OG GJALDKERAR	11	38,0	1,8	2,8	42,6	347	6	18	0	0	372
SKÝRSLUVÉLAMENN	18	38,0	3,5	7,5	49,1	452	12	58	0	0	522
FULLTRÚAR	25	38,0	1,8	2,5	42,3	443	7	21	0	1	472
DEILDAR OG SKR.ST.STJ.	15	38,0	1,9	1,2	41,2	594	11	14	0	2	621
ÖNNUR SKRIFST.STÖRF.	40	38,0	0,7	1,5	40,2	408	2	36	0	2	448
SAMTALS	204	38,0	1,6	2,6	42,2	419	6	27	0	1	453

SKRIFSTOFUKARLAR UTAN HÖFUDBORGARSVÆÐIS
TÍMAKAUP OG VINNUTÍMI
2. ÁRSFJÓRÐUNGUR 1987

STARFSSTÉTTIR	ÞÚS VST	MEDALVINNUTÍMI			HREINT TÍMAKAUP KR.	EV. ÁLAG KR.	NV. ÁLAG KR.	VAKTA ÁLAG KR.	BÓNUS ÁLAG KR.	MEDAL- TÍMAKAUP KR.	
		Á VIKU	EV.	NV. ALLS							
ALMENN SKRIFSTOFUST.	32	38,0	2,6	2,9	43,5	298	7	17	0	0	322
BÓKARAR OG GJALDKERAR	7	38,0	2,2	2,6	42,8	370	9	19	0	2	400
FULLTRÚAR	6	38,0	0,0	0,5	38,5	536	0	6	0	0	543
DEILDAR OG SKR.ST.STJ.	24	38,0	0,7	1,1	39,8	472	3	11	0	0	486
ÖNNUR SKRIFST.STÖRF.	31	38,0	1,3	1,7	41,1	352	3	33	0	0	389
SAMTALS	101	38,0	1,5	1,9	41,5	377	5	20	0	0	402
SKRIFSTOFUKARLAR Á LANDINU ÖLLU	305	38,0	1,7	2,4	42,1	407	6	23	0	1	436
VEGIÐ MEDALTAL	305	38,0	1,7	2,4	42,2	404	6	22	1	1	432

TAFLA 2.7

SKRIFSTOFUKONUR Á HÖFUDBORGARSVÆDI
TÍMAKAUP OG VINNUTÍMI
2. ÁRSFJÓRDUNGUR 1987

STARFSSTÉTTIR	ÞÚS VST	MEDALVINNUTÍMI Á VIKU			HREINT TÍMAKAUP KR.	EV. ÁLAG KR.	NV. ÁLAG KR.	VAKTA ÁLAG KR.	BONUS ÁLAG KR.	MEDAL- TÍMAKAUP KR.	
		DAGV	EV.	NV.							ALLS
ALMENN SKRIFSTOFUST.	199	38,0	1,4	1,9	41,4	273	3	12	1	0	289
SÍMAVARSLA	9	38,0	0,5	1,0	39,6	226	1	13	10	0	251
RITARAR	19	38,0	1,1	1,2	40,3	280	3	6	7	3	299
BÓKARAR OG GJALDKERAR	17	38,0	1,7	1,2	41,0	358	6	12	0	0	377
GÖTUNARVINNA	13	38,0	0,9	2,3	41,2	252	2	10	9	0	274
FULLTRÚAR	6	38,0	1,0	1,1	40,2	329	3	7	0	0	339
ÖNNUR SKRIFST.STÖRF.	39	38,0	0,9	1,9	40,9	294	1	35	2	0	333
SAMTALS	302	38,0	1,3	1,8	41,1	280	3	14	2	0	300

SKRIFSTOFUKONUR UTAN HÖFUDBORGARSVÆDIS
TÍMAKAUP OG VINNUTÍMI
2. ÁRSFJÓRDUNGUR 1987

STARFSSTÉTTIR	ÞÚS VST	MEDALVINNUTÍMI Á VIKU			HREINT TÍMAKAUP KR.	EV. ÁLAG KR.	NV. ÁLAG KR.	VAKTA ÁLAG KR.	BONUS ÁLAG KR.	MEDAL- TÍMAKAUP KR.	
		DAGV	EV.	NV.							ALLS
ALMENN SKRIFSTOFUST.	55	38,0	1,3	1,6	41,0	246	4	10	0	1	261
ÖNNUR SKRIFST.STÖRF.	30	38,0	0,7	0,8	39,6	281	3	9	0	0	293
SAMTALS	85	38,0	1,1	1,3	40,5	258	4	9	0	1	272
SKRIFSTOFUKONUR Á LANDINU ÖLLU	387	38,0	1,3	1,8	41,1	273	3	13	4	0	294
VEGID MEDALTAL	387	38,0	1,2	1,5	40,7	280	4	11	3	1	298

2.2

LAUNADREIFING - 2. ársfj. 1987

Miðað við greitt tímakaup.

	Fjöldi	Neðri fjórðungur kr.	Mið- tala kr.	Meðal- tal kr.	Efri fjórðungur kr.
VERKAMENN	4.528	188	214	237	250
VERKAKONUR	3.133	183	214	222	248
IDNADARMENN	1.010	260	305	323	367
AFGREIÐSLU- FÓLK, KARLAR	636	185	224	275	309
AFGREIÐSLU- FÓLK, KONUR	1.336	176	194	207	214
SKRIFSTOFU- FÓLK, KARLAR	607	254	386	404	514
SKRIFSTOFU- FÓLK, KONUR	908	215	253	281	310

VISITÖLUR	Neðri	Mið-	Meðal-	Efri
Meðaltal = 100	fjórðungur	tala	tal	fjórðungur

VERKAMENN	79	90	100	105
VERKAKONUR	82	96	100	112
IDNADARMENN	80	94	100	114
AFGREIÐSLU- FÓLK, KARLAR	67	81	100	112
AFGREIÐSLU- FÓLK, KONUR	85	94	100	103
SKRIFSTOFU- FÓLK, KARLAR	63	96	100	127
SKRIFSTOFU- FÓLK, KONUR	77	90	100	110

Neðri fjórðungur gefur til kynna greitt tímakaup þess launþega, sem er þannig staðsettur í launastiganum, að fjórðungur launþega hefur lægra tímakaup en hann, en þrjú fjórðu launþega eru með herra tímakaup. Miðtala sýnir greitt tímakaup þess sem er í miðjum launastiganum, helmingur launþega nær ekki því tímakaupi sem miðtalan gefur til kynna, hinn helmingurinn er með tímakaup yfir miðtölu. Efri fjórðungur sýnir tímakaup launþega sem er með herra tímakaup en 3/4 hlutar launþegahópsins, en einn fjórðungur hefur tímakaup sem er yfir mörkum efri fjórðungs.

Á það skal bent, að efri fjórðungur afgreiðslukvanna er nálægt meðaltali þess hóps. Þetta skýrist með því að við útreikning á meðaltalinu er greitt kaup vegið með vinnutíma. Hjá stórum hópi afgreiðslukvanna í hlutastarfi fer saman tiltölulega skammur vinnutími og lægra tímakaup en hjá þeim hópi, sem er í hálfu eða fullu starfi. Fyrirtaldi hópurinn vegur lítið við útreikning á meðaltali, en í launadreifingu hópsins vegur hver einstaklingur jafnt, án tillits til vinnutíma.

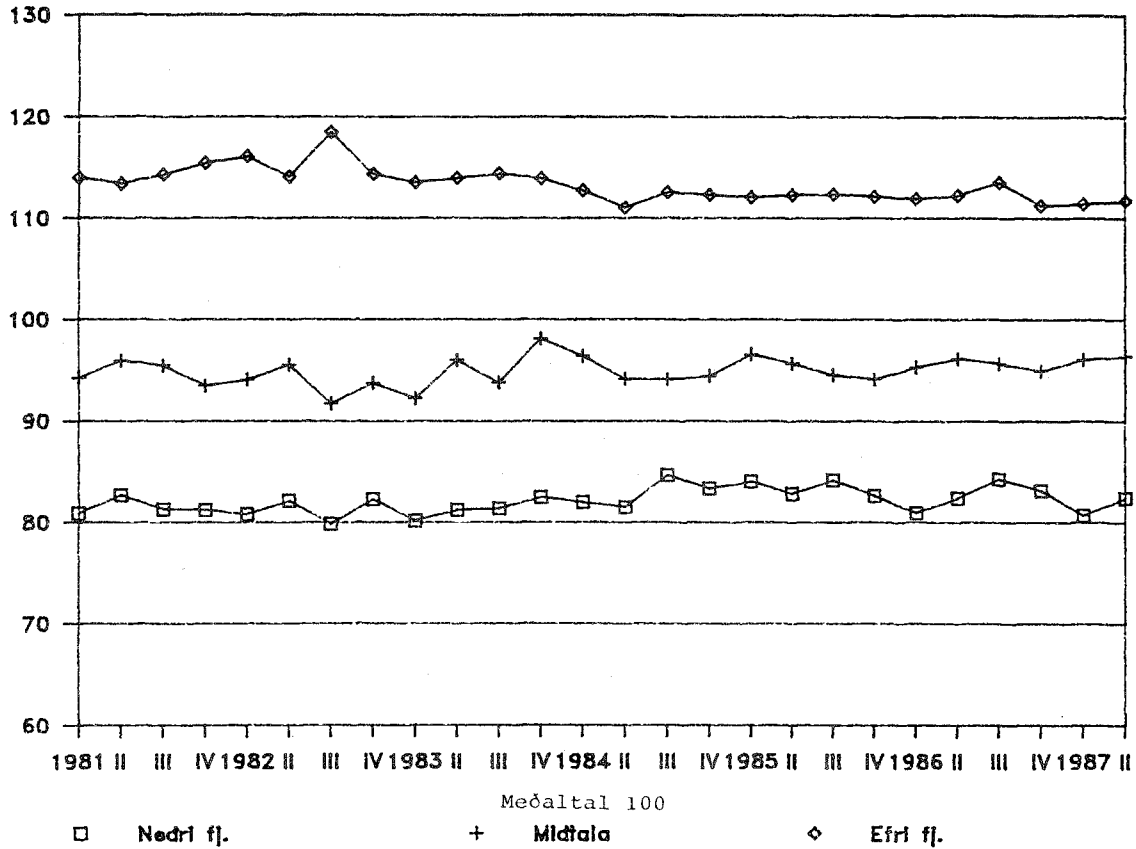
ÞRÓUN LAUNAHLUTFALLA 1981-1987

Á næstu síðum sést þróun vísitalna dreifingar greidds tímakaups. Þessar tölur hafa birst í seinni töflunni í kafla 2.2. í Fréttabréfinu. Athygli skal vakin á því að við útreikning á meðaltali vegur hvert ígildi dagvinnutíma jafnt, en í miðtölu og fjórðungstólum vegur hver einstaklingur jafnt, óháð því hve lengi hann vinnur.

Launadreifing virðist hafa verið mjög stöðug hjá verkafólki. Hjá afgreiðslukonum hefur launadreifing verið nokkuð stöðug. Hjá afgreiðslukörslum, iðnaðarmönnum og skrifstofukonum hefur launadreifing aukist nokkuð undanfarin ár samkvæmt könnuninni. Mest er aukningin í launadreifingu þó hjá skrifstofukörslum.

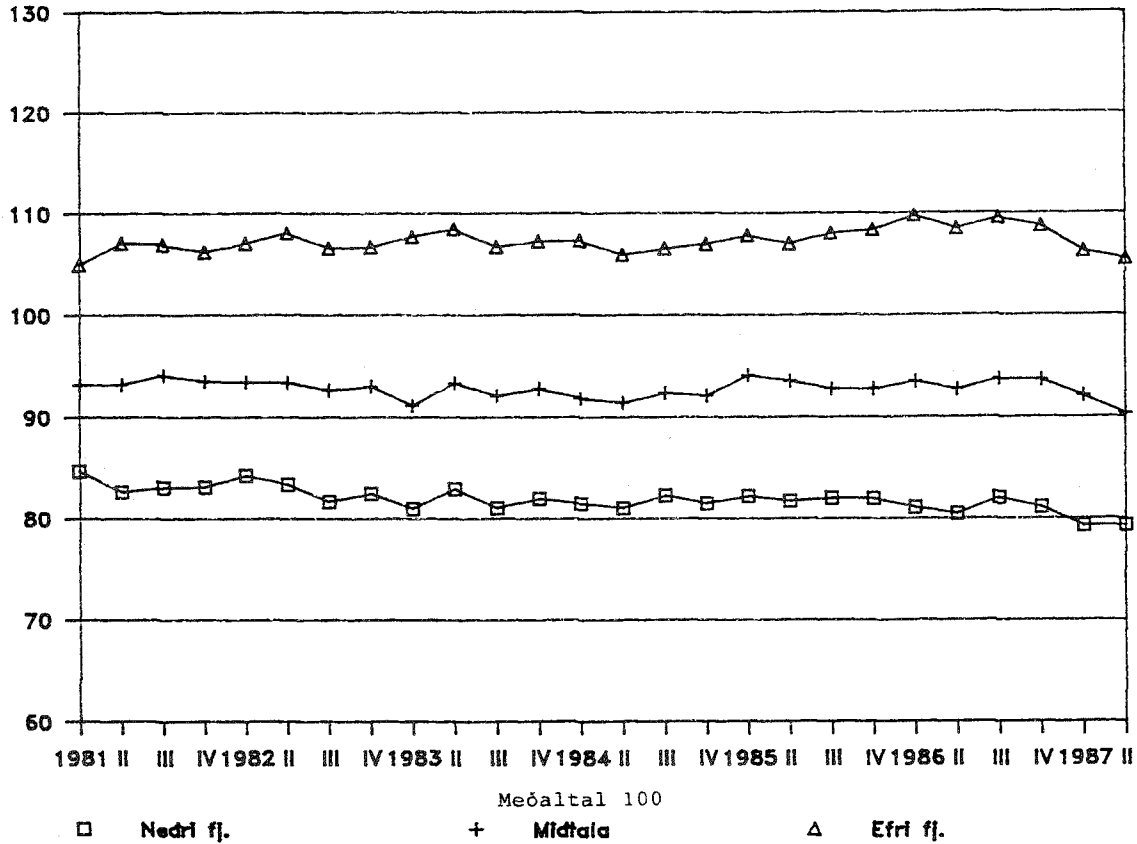
Launahlutföll

Verkakanur



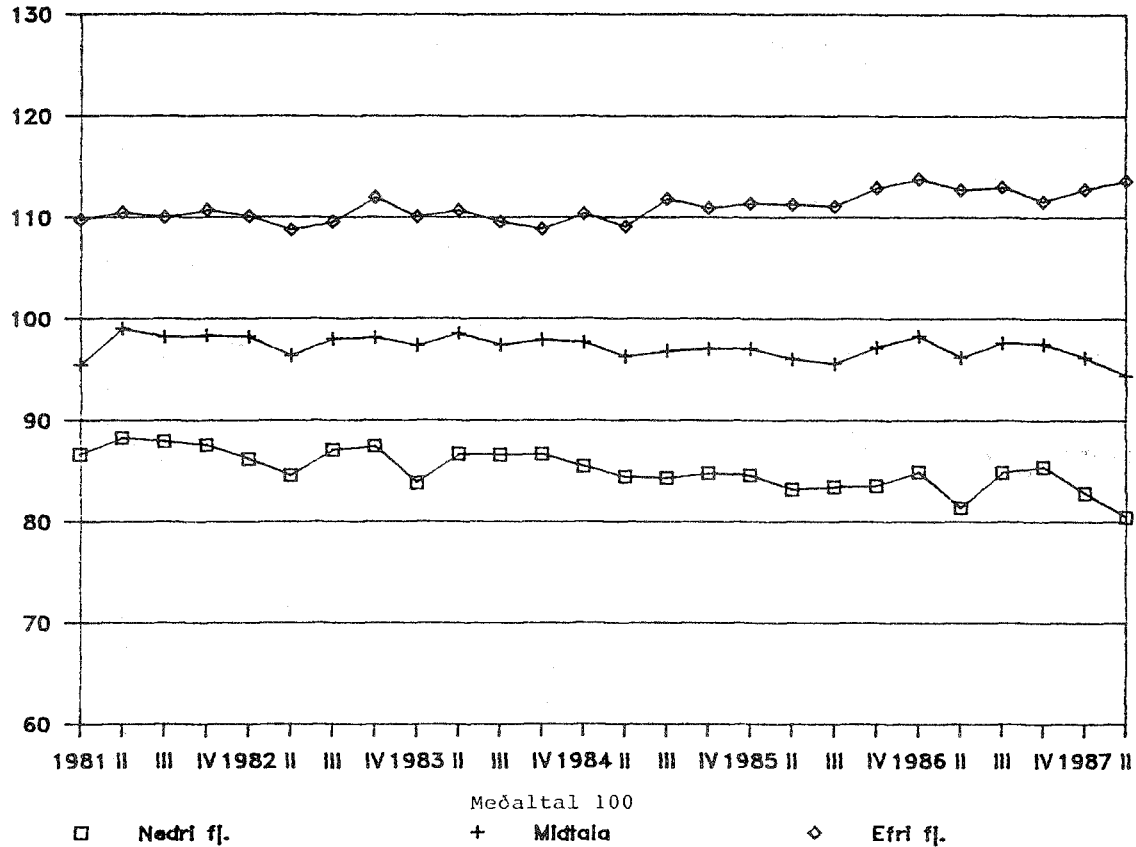
Launahlutföll

Verkamenn



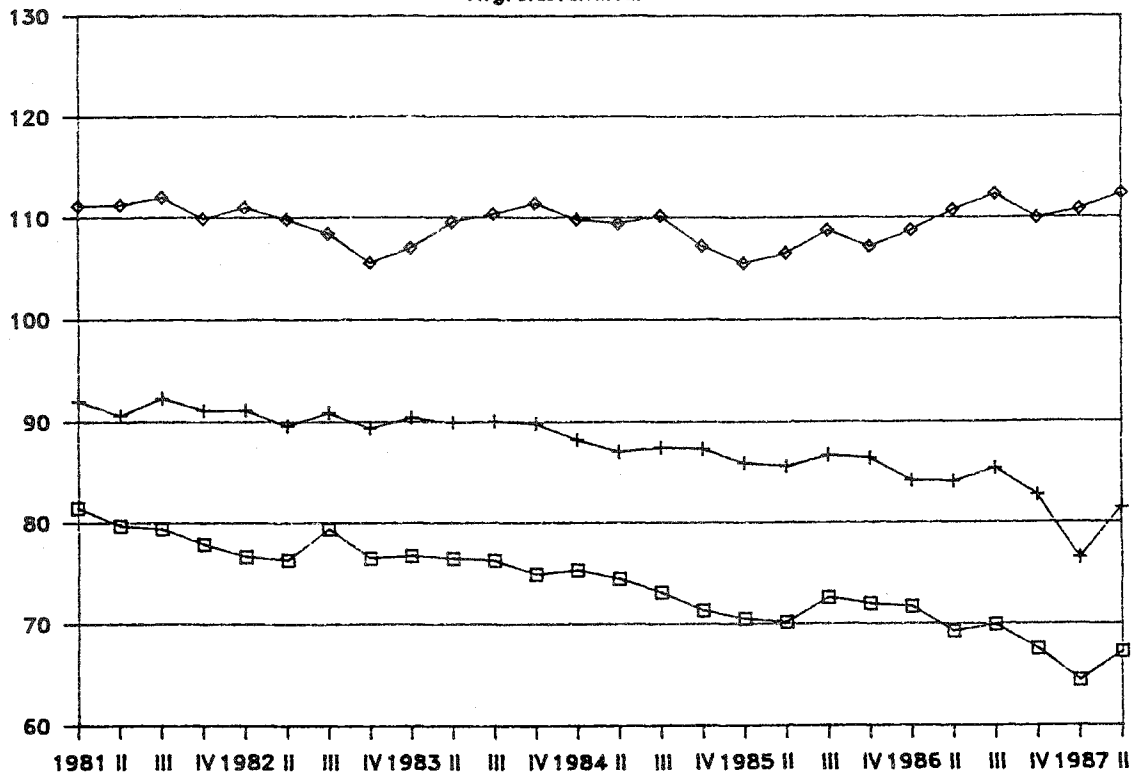
Launahlutföll

Iðnaðarmenn



Launahlutföll

Afgreidslukarlar



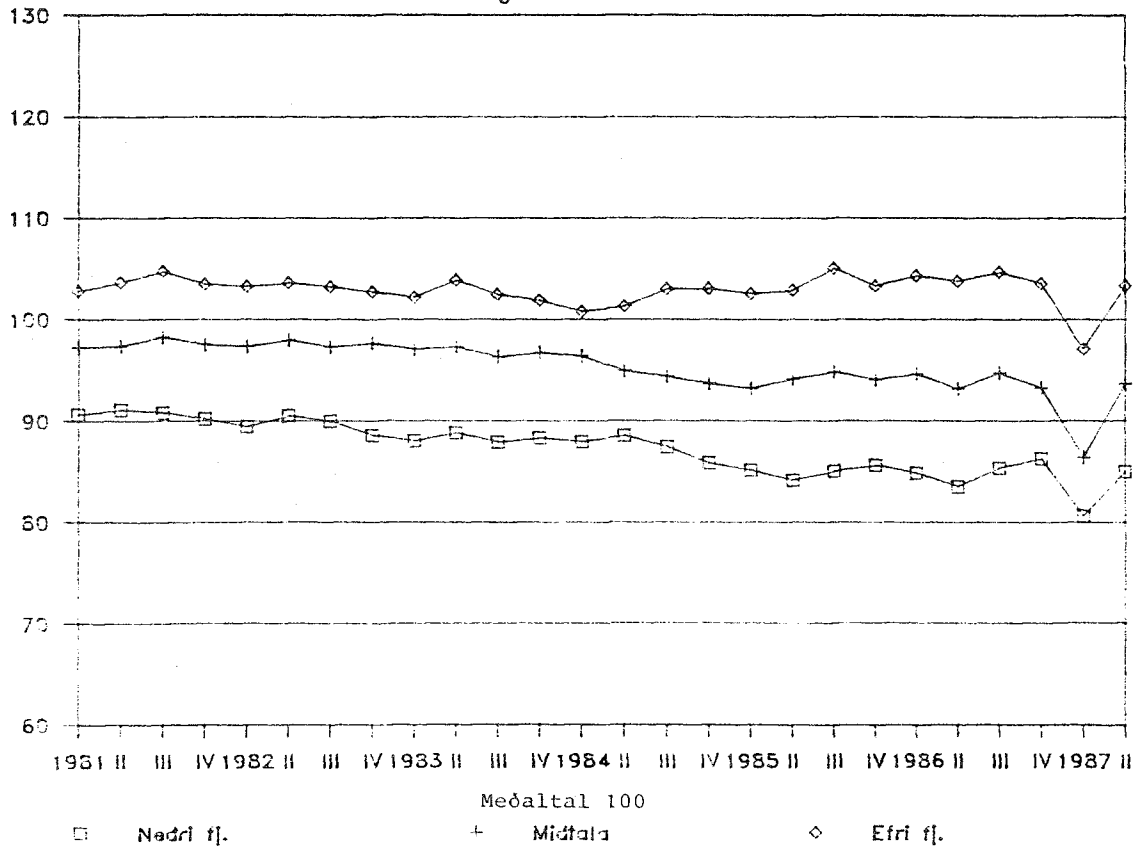
□ Nedri fj.

+ Miðfala

◇ Efri fj.

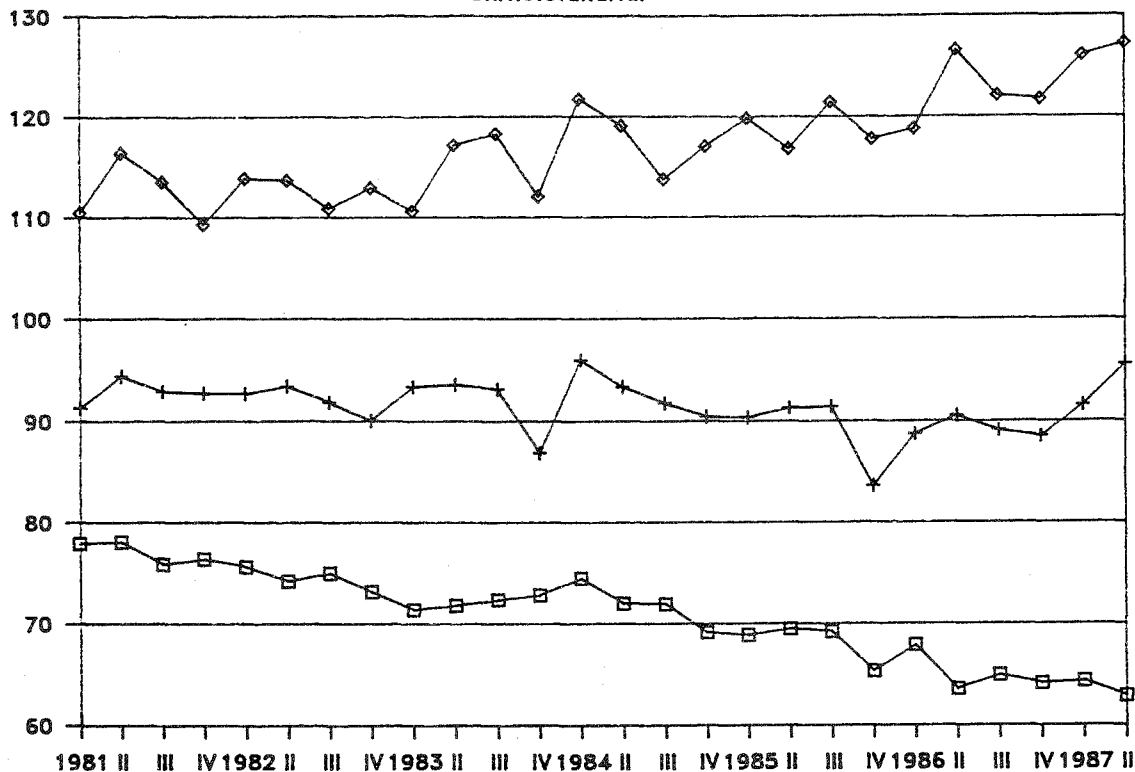
Launahiutföll

Afgreidslukenur



Launahlutföll

Skrifstofukarlar



Meðaltal 100

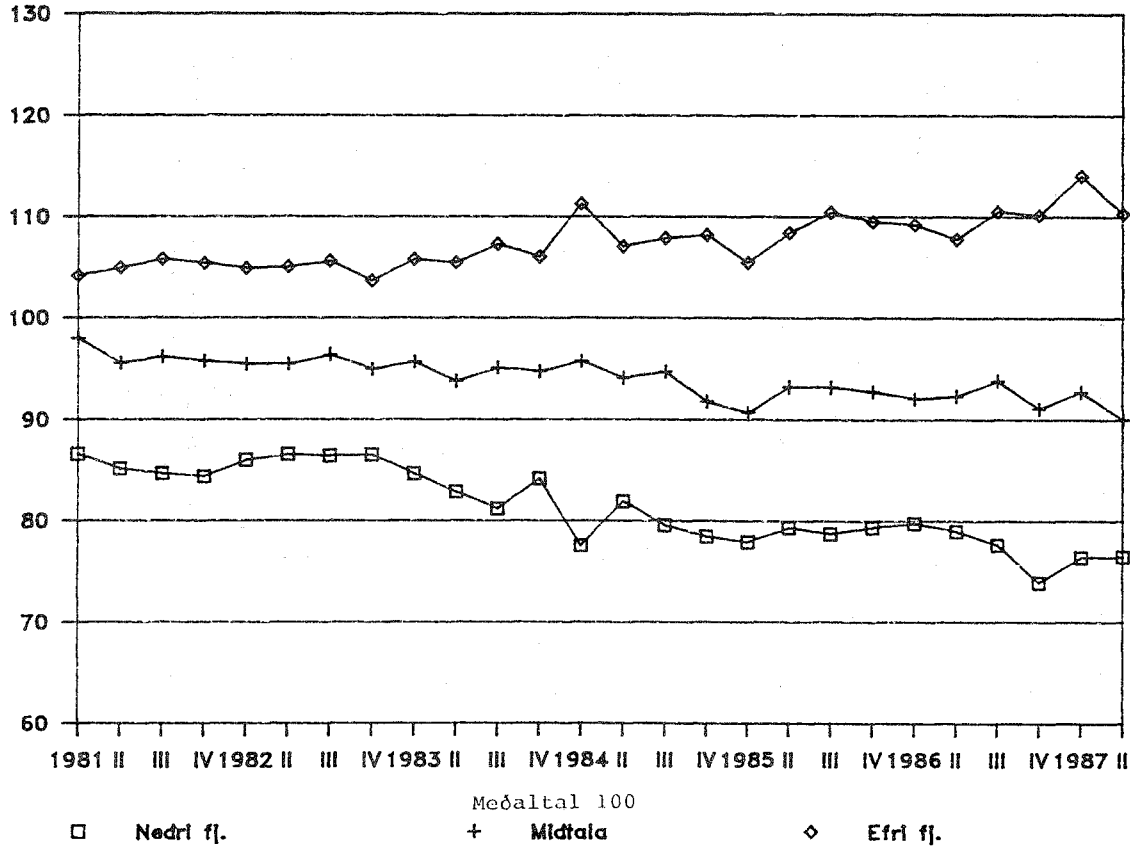
□ Nedri fj.

+ Míðtala

◇ Efri fj.

Launahlutföll

Skrifstofukonur



UPPSAFNADAR LAUNADREIFINGAR

Í töflunum á þessari síðu og næstu síðu á eftir sést dreifing mánaðarlauna fullvinnandi fólks í úrtaki Kjararannsóknarnefndar.

Fyrri taflan sýnir dreifingu greidds dagvinnukaup (þ.e. hreins tímakaups með bónus) á mánuði. Þeim einstaklingum sem unnu færri en 400 dagvinnustundir á öðrum ársfjórðungi er sleppt, en laun hinna eru færð upp til samræmis við fulla dagvinnu.

Seinni taflan sýnir dreifingu heildarmánaðarlauna fullvinnandi fólks. Hér eru aðeins taldir þeir einstaklingar sem unnu fulla dagvinnu allan 2. ársfjórðung.

Töflurnar sýna uppsafnaðar prósentur. Töflurnar í 2.-9. dálki sýna hve mörg prósent fullvinnandi fólks í hverri stétt voru með lægri mánaðarlaun en nefnd eru í fyrsta dálki. Til dæmis sýnir talan 75 í 2. dálki í fyrri töflunni, að 75 prósent fullvinnandi verkamanna voru með minna en 45.000 krónur í greitt dagvinnukaup á mánuði, samkvæmt könnuninni.

DREIFING GREIDDS DAGVINNUKAUPS Á MÁNUÐI

	Verka- menn	Verka- konur	Iðn- menn	Afgr- karlar	Afgr- konur	Skrst- karlar	Skrst- konur	Alls
27.500	1	2	-	2	3	1	4	2
30.000	6	11	-	7	14	2	9	7
32.500	13	26	-	13	28	4	16	14
35.000	27	39	1	21	47	7	24	23
37.500	41	52	5	31	66	10	34	35
40.000	54	64	11	40	77	15	46	45
45.000	75	83	26	50	84	23	62	62
50.000	85	93	41	64	90	31	76	73
60.000	95	98	68	76	97	39	89	85
70.000	98	99	87	82	99	54	95	92
80.000	99	100	91	88	99	67	98	95
90.000	100	100	96	92	100	75	99	97
100.000	100	100	98	96	100	82	100	98
Fjöldi	1939	826	732	354	359	464	522	

Hér eru laun þeirra sem vinna fleiri en 400 dagvinnutíma á ársfjórðungnum færð upp til samræmis við fulla dagvinnu.

HEILDARLAUNADREIFING

	Verka- menn	Verka- konur	Iðn- menn	Afgr- karlar	Afgr- konur	Skrst- karlar	Skrst- konur	Alls
27.500	0	0	-	0	0	0	0	0
30.000	1	3	-	0	1	0	2	1
32.500	2	13	-	0	3	1	7	4
35.000	5	19	-	1	9	4	13	8
37.500	7	32	1	4	24	5	20	13
40.000	11	43	2	7	34	6	29	19
45.000	19	59	6	16	52	13	43	29
50.000	28	69	13	28	65	18	57	38
60.000	48	86	31	54	88	28	75	57
70.000	65	94	46	70	94	40	86	70
80.000	77	97	60	80	98	49	93	79
90.000	86	98	72	87	99	60	97	86
100.000	92	99	82	91	99	69	98	91
Fjöldi	795	304	317	254	196	450	477	

Hér eru aðeins taldir þeir sem unnu fulla dagvinnu á 2. ársfjórðungi 1987.

3.1

Tímakaup - Kaupmáttur.

Töflur 3.1 til 3.7 sýna greitt tímakaup, meðaltímakaup og kaupmátt verkamanna, verkakvanna, iðnaðarmanna og afgreiðslu- og skrifstofufólks frá árinu 1981. Tímaraðirnar byggjast á niðurstöðum sem eru vegnar eftir atvinnugreinum.

Tafla 3.8 sýnir síðan vísitölu framfærslukostnaðar miðað við stöðu hennar í miðjum mánuði. Kaupmáttartölurnar í töflunum sýna kaupmátt tímakaups þessara starfsstétta miðað við vísitölu framfærslukostnaðar.

Stærðir þær sem hér hefur verið getið breyttust á eftirfarandi hátt frá 2. ársfjórðungi ársins 1986 og 1. ársfjórðungi 1987 til 2. ársfjórðungs ársins 1987.

	Breyting frá <u>1. ársfj.1987</u>	Breyting frá <u>2. ársfj.'86</u>
Greitt tímakaup verkam.	6,4%	34,9%
Meðaltímakaup verkamanna	6,9%	39,2%
Greitt tímakaup verkakv.	4,5%	32,6%
Meðaltímakaup verkakvanna	4,1%	34,4%
Greitt tímakaup iðn.m.	8,6%	51,0%
Meðaltímakaup iðnaðarmanna	6,1%	51,9%
Greitt tímak, afgr.karla	15,8%	36,1%
Meðaltímakaup afgr.karla	17,6%	40,7%
Greitt tímakaup afgr.kvanna	6,9%	40,4%
Meðaltímakaup afgr.kvanna	8,0%	43,2%
Greitt tímakaup skrifst.karla	13,3%	40,8%
Meðaltímakaup skrifst.karla	14,5%	39,8%
Greitt tímakaup skrifst.kvanna	0,7%	34,2%
<u>Meðaltímakaup skrifst.kvanna</u>	<u>1,3%</u>	<u>35,1%</u>
Meðaltal greidds tímakaups	7,1%	38,9%
Meðaltal meðaltímakaups	6,9%	41,1%
Vísitala framfærslukostnaðar	4,5%	16,8%

Eins og fram kemur í flestum yfirlitstöflunum hér á eftir mældist kaupmáttur hærri á 2. ársfjórðungi 1987 en hann hefur verið frá 1982.

TAFLA 3.1

Verkamenn
 Tímakaup og kaupmáttur miðað við vísitölu
 framfærslukostnaðar. 1980 = 100.

	Greitt tímak.	Breyt- ing	Meðal tímak.	Breyt- ing	Kaup- máttur greidds tímak.	Kaup- máttur meðal tímak.
1981	34,12	50,7%	38,84	49,8%	99,9	99,3
1982	53,70	57,4%	60,94	56,9%	104,1	103,2
1983	81,64	52,0%	92,32	51,5%	85,9	84,8
1984	100,11	22,6%	114,36	23,9%	81,5	81,3
1985	132,67	32,5%	153,02	33,8%	81,6	82,2
1986	178,47	34,5%	206,79	35,1%	90,6	91,6
1981 1. ársfj.	29,82	11,8%	33,37	10,2%	99,8	97,5
2. "	32,69	9,6%	37,48	12,3%	100,2	100,4
3. "	34,76	6,3%	39,51	5,4%	98,6	97,9
4. "	39,21	12,8%	44,99	13,9%	100,9	101,1
1982 1. ársfj.	44,94	14,6%	50,96	13,3%	104,8	103,8
2. "	49,65	10,5%	56,89	11,6%	104,4	104,4
3. "	58,38	17,6%	65,71	15,5%	108,3	106,5
4. "	61,83	5,9%	70,18	6,8%	99,8	98,9
1983 1. ársfj.	73,04	18,1%	82,70	17,8%	99,0	97,9
2. "	80,32	10,0%	91,15	10,2%	89,1	88,3
3. "	84,20	4,8%	94,56	3,7%	80,7	79,1
4. "	88,98	5,7%	100,85	6,7%	79,5	78,7
1984 1. ársfj.	92,88	4,4%	104,94	4,1%	80,6	79,5
2. "	97,59	5,1%	110,80	5,6%	81,5	80,8
3. "	100,92	3,4%	116,07	4,8%	81,1	81,4
4. "	109,04	8,0%	125,61	8,2%	82,9	83,4
1985 1. ársfj.	118,20	8,4%	135,85	8,2%	80,8	81,1
2. "	125,62	6,3%	145,00	6,7%	80,6	81,2
3. "	136,87	9,0%	157,55	8,7%	81,5	82,0
4. "	149,99	9,6%	173,67	10,2%	83,4	84,3
1986 1. ársfj.	156,92	4,6%	182,86	5,3%	82,6	84,0
2. "	175,87	12,1%	202,79	10,9%	90,8	91,4
3. "	179,58	2,1%	205,37	1,3%	90,3	90,2
4. "	201,51	12,2%	236,15	15,0%	97,9	100,2
1987 1. ársfj.	222,94	10,6%	264,10	11,8%	103,0	106,5
2. "	237,28	6,4%	282,20	6,9%	104,8	108,9

TAFLA 3.2

Verkakonur
Tímakaup og kaupmáttur miðað við vísitölu
framfærslukostnaðar. 1980 = 100.

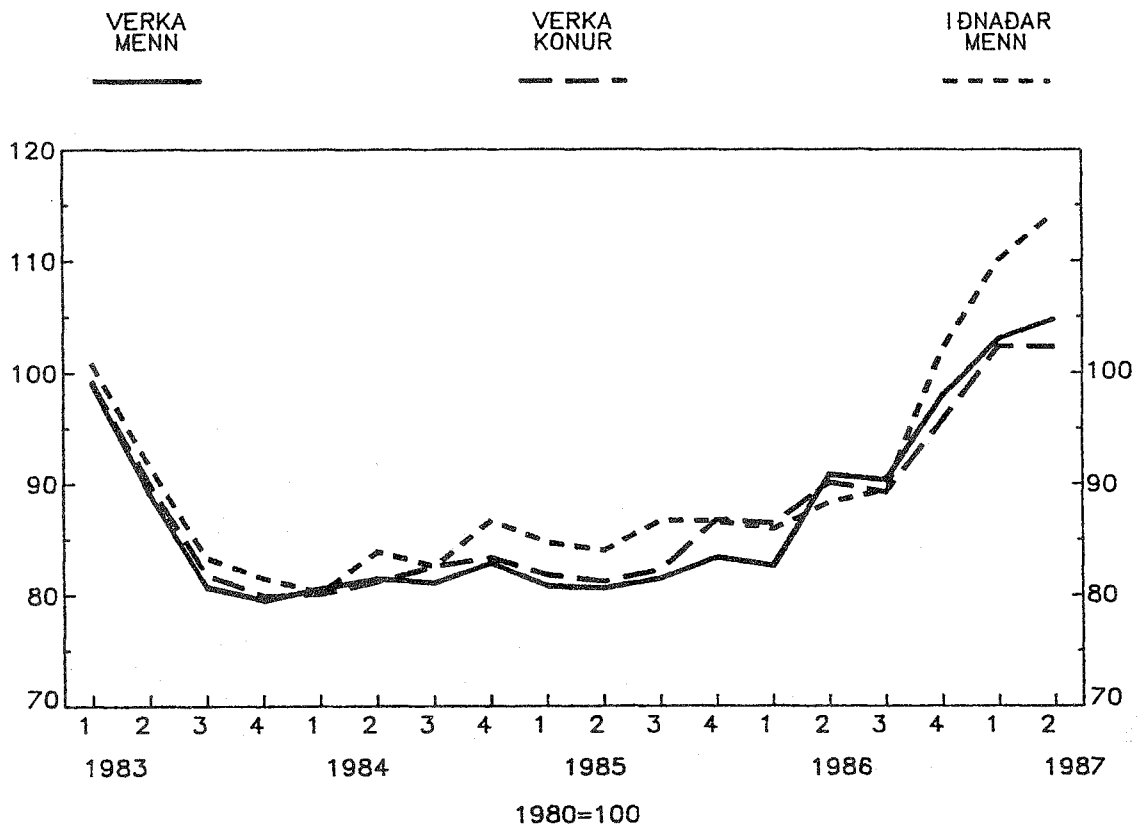
	Greitt tímak.	Breyt- ing	Meðal tímak.	Breyt- ing	Kaup- máttur greidds tímak.	Kaup- máttur meðal tímak.
1981	33,35	53,6%	36,26	53,2%	101,8	101,5
1982	51,50	54,4%	56,42	55,6%	104,1	104,6
1983	78,91	53,2%	86,14	52,7%	86,6	86,7
1984	96,42	22,2%	105,61	22,6%	81,9	82,3
1985	129,63	34,4%	142,86	35,3%	83,2	84,1
1986	170,97	31,9%	187,71	31,4%	90,5	91,1
1981 1. ársfj.	29,61	11,5%	31,51	9,2%	103,3	100,8
2. "	31,03	4,8%	34,33	8,9%	99,2	100,7
3. "	34,38	10,8%	37,34	8,8%	101,7	101,3
4. "	38,37	11,6%	41,84	12,1%	103,0	103,0
1982 1. ársfj.	43,50	13,4%	47,51	13,6%	105,8	105,9
2. "	46,80	7,6%	51,76	8,9%	102,6	104,1
3. "	55,93	19,5%	60,83	17,5%	108,2	108,0
4. "	59,77	6,9%	65,59	7,8%	100,6	101,2
1983 1. ársfj.	70,16	17,4%	76,34	16,4%	99,2	99,0
2. "	77,86	11,0%	85,26	11,7%	90,0	90,4
3. "	81,86	5,1%	89,00	4,4%	81,8	81,5
4. "	85,74	4,7%	93,94	5,6%	79,9	80,3
1984 1. ársfj.	88,50	3,2%	96,12	2,3%	80,1	79,8
2. "	93,33	5,5%	102,83	7,0%	81,2	82,1
3. "	98,69	5,7%	108,33	5,3%	82,7	83,2
4. "	105,17	6,6%	115,17	6,3%	83,4	83,7
1985 1. ársfj.	114,81	9,2%	126,06	9,5%	81,8	82,4
2. "	121,40	5,7%	134,79	6,9%	81,2	82,7
3. "	132,44	9,1%	145,62	8,0%	82,3	83,0
4. "	149,86	13,2%	164,95	13,3%	86,8	87,7
1986 1. ársfj.	157,40	5,0%	172,93	4,8%	86,4	87,0
2. "	167,45	6,4%	183,68	6,2%	90,1	90,7
3. "	170,10	1,6%	186,76	1,7%	89,2	89,9
4. "	188,93	11,1%	207,48	11,1%	95,7	96,4
1987 1. ársfj.	212,41	12,4%	237,19	14,3%	102,3	104,8
2. "	222,06	4,5%	246,90	4,1%	102,3	104,3

TAFLA 3.3

Iðnaðarmenn
Tímakaup og kaupmáttur miðað við visitölu
framfærslukostnaðar. 1980 = 100.

	Greitt tímak.	Breyt- ing	Meðal tímak.	Breyt- ing	Kaup- máttur greidds tímak.	Kaup- máttur meðal tímak.
1981	44,31	56,8%	49,94	56,4%	103,9	103,7
1982	69,59	57,1%	77,57	55,3%	108,1	106,6
1983	104,60	50,3%	116,10	49,7%	88,2	86,6
1984	127,91	22,3%	144,39	24,4%	83,5	83,4
1985	173,63	35,7%	196,65	36,2%	85,6	85,8
1986	225,29	29,8%	255,72	30,0%	91,6	92,0
1981 1. ársfj.	39,56	15,8%	44,01	14,5%	106,0	104,4
2. "	41,00	3,6%	46,22	5,0%	100,7	100,5
3. "	45,12	10,0%	50,73	9,8%	102,5	102,0
4. "	51,56	14,3%	58,81	15,9%	106,3	107,3
1982 1. ársfj.	58,82	14,1%	65,33	11,1%	109,9	108,0
2. "	64,18	9,1%	72,11	10,4%	108,1	107,5
3. "	74,55	16,2%	82,70	14,7%	110,8	108,8
4. "	80,79	8,4%	90,15	9,0%	104,4	103,1
1983 1. ársfj.	92,85	14,9%	102,96	14,2%	100,9	99,0
2. "	103,10	11,0%	114,61	11,3%	91,6	90,1
3. "	108,59	5,3%	120,69	5,3%	83,3	82,0
4. "	113,87	4,9%	126,13	4,5%	81,5	79,9
1984 1. ársfj.	115,41	1,4%	128,45	1,8%	80,2	79,0
2. "	125,41	8,7%	140,73	9,6%	83,9	83,3
3. "	128,45	2,4%	145,84	3,6%	82,7	83,1
4. "	142,35	10,8%	162,53	11,4%	86,7	87,6
1985 1. ársfj.	154,72	8,7%	173,53	6,8%	84,7	84,1
2. "	163,54	5,7%	186,60	7,5%	84,0	84,9
3. "	181,69	11,1%	206,09	10,4%	86,7	87,0
4. "	194,55	7,1%	220,36	6,9%	86,6	86,8
1986 1. ársfj.	203,78	4,7%	228,29	3,6%	85,9	85,2
2. "	213,65	4,8%	241,31	5,7%	88,3	88,3
3. "	221,72	3,8%	251,02	4,0%	89,4	89,5
4. "	262,02	18,2%	302,26	20,4%	102,0	104,1
1987 1. ársfj.	297,26	13,4%	345,63	14,3%	110,0	113,2
2. "	322,69	8,6%	366,60	6,1%	114,2	114,8

KAUPMÁTTUR GREIDDS TÍMAKAUPS MIÐAÐ VIÐ VÍSITÖLU FRAMFÆRSLUKOSTNAÐAR



TAFLA 3.4

Afgreiðslukarlar
Tímakaup og kaupmáttur miðað við vísitölu
framfærslukostnaðar. 1980 = 100.

	Greitt tímak.	Breyt- ing	Meðal tímak.	Breyt- ing	Kaup- máttur greidds tímak.	Kaup- máttur meðal tímak.
1981	38,80	47,8%	41,60	48,6%	98,0	98,5
1982	59,45	53,2%	63,95	53,7%	99,4	100,3
1983	91,06	53,2%	98,50	54,0%	82,6	83,8
1984	112,87	24,0%	123,17	25,0%	79,3	81,1
1985	151,72	34,4%	167,88	36,3%	80,5	83,5
1986	208,80	37,6%	229,35	36,6%	91,4	94,1
1981 1. ársfj.	33,26	6,3%	35,59	5,7%	96,0	96,3
2. "	36,19	8,8%	38,74	8,9%	95,7	96,1
3. "	39,51	9,2%	41,92	8,2%	96,7	96,2
4. "	46,18	16,9%	50,15	19,6%	102,5	104,4
1982 1. ársfj.	50,36	9,1%	53,75	7,2%	101,3	101,4
2. "	56,26	11,7%	60,25	12,1%	102,0	102,4
3. "	63,19	12,3%	67,37	11,8%	101,1	101,1
4. "	67,99	7,6%	74,41	10,4%	94,6	97,1
1983 1. ársfj.	78,16	15,0%	84,05	13,0%	91,4	92,2
2. "	89,56	14,6%	96,37	14,7%	85,6	86,4
3. "	95,50	6,6%	102,97	6,8%	78,9	79,8
4. "	101,02	5,8%	110,61	7,4%	77,9	80,0
1984 1. ársfj.	102,56	1,5%	110,91	0,3%	76,7	77,8
2. "	108,57	5,9%	117,68	6,1%	78,2	79,5
3. "	114,36	5,3%	124,32	5,6%	79,2	80,8
4. "	125,97	10,2%	139,78	12,4%	82,6	85,9
1985 1. ársfj.	137,63	9,3%	150,98	8,0%	81,1	83,4
2. "	143,09	4,0%	157,73	4,5%	79,1	81,8
3. "	157,05	9,8%	172,75	9,5%	80,7	83,2
4. "	169,09	7,7%	190,08	10,0%	81,0	85,4
1986 1. ársfj.	181,30	7,2%	199,07	4,7%	82,3	84,7
2. "	205,25	13,2%	224,70	12,9%	91,4	93,8
3. "	204,25	-0,5%	223,28	0,6%	88,6	90,8
4. "	244,38	19,6%	270,35	21,1%	102,4	106,3
1987 1. ársfj.	241,34	-1,2%	268,70	-0,1%	96,1	100,4
2. "	279,40	15,8%	316,10	17,6%	106,5	113,0

TAFLA 3.5

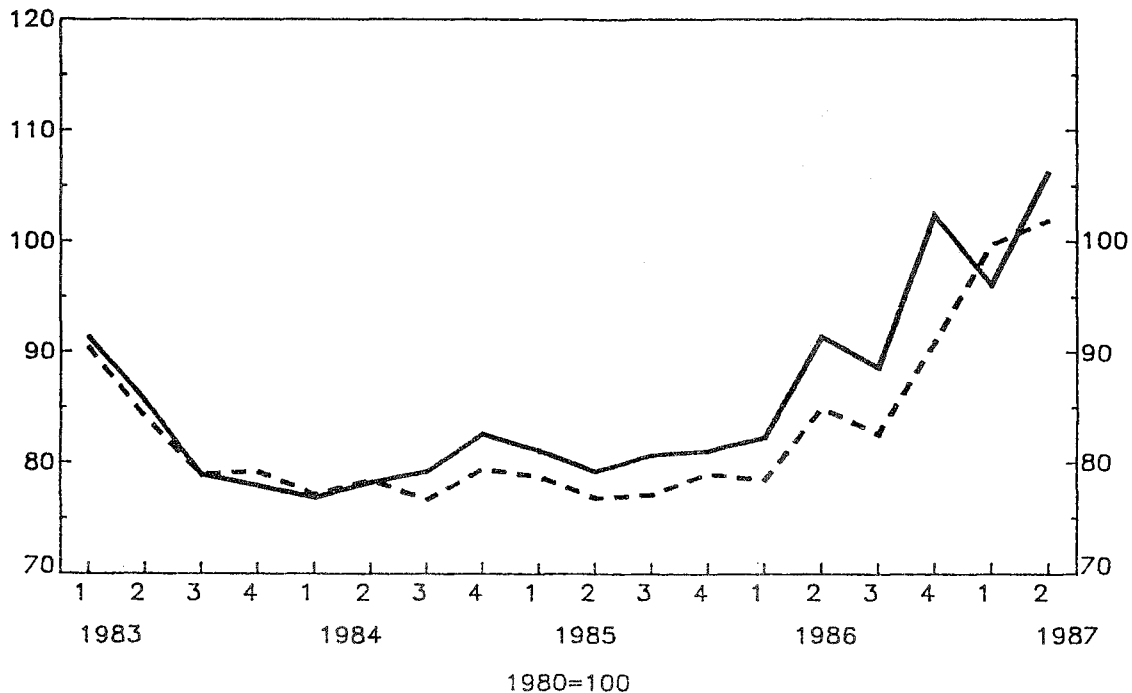
Afgreiðslukonur
Tímakaup og kaupmáttur miðað við vísitölu
framfærslukostnaðar. 1980 = 100.

	Greitt tímak.	Breyt- ing	Meðal tímak.	Breyt- ing	Kaup- máttur greidds tímak.	Kaup- máttur meðal tímak.
1981	30,90	47,1%	33,68	48,3%	97,5	98,3
1982	47,02	52,2%	51,71	53,5%	98,3	99,9
1983	72,72	54,7%	79,86	54,4%	82,5	83,8
1984	88,72	22,0%	98,34	23,1%	77,9	79,8
1985	117,46	32,4%	133,27	35,5%	77,9	81,7
1986	154,15	31,2%	172,52	29,5%	84,3	87,3
1981 1. ársfj.	27,39	9,3%	29,85	9,3%	98,8	99,5
2. "	29,01	5,9%	31,48	5,5%	95,9	96,2
3. "	31,33	8,0%	33,66	6,9%	95,8	95,2
4. "	35,87	14,5%	39,71	18,0%	99,5	101,9
1982 1. ársfj.	39,60	10,4%	43,30	9,0%	99,5	100,6
2. "	43,83	10,7%	47,79	10,4%	99,3	100,2
3. "	49,90	13,8%	54,55	14,1%	99,8	100,9
4. "	54,74	9,7%	61,18	12,2%	95,2	98,4
1983 1. ársfj.	61,85	13,0%	68,07	11,3%	90,4	92,0
2. "	70,21	13,5%	77,40	13,7%	83,9	85,5
3. "	76,43	8,9%	82,61	6,7%	78,9	78,9
4. "	82,24	7,6%	91,34	10,6%	79,3	81,4
1984 1. ársfj.	82,42	0,2%	90,27	-1,2%	77,1	78,1
2. "	87,11	5,7%	95,79	6,1%	78,4	79,7
3. "	88,48	1,6%	97,04	1,3%	76,6	77,7
4. "	96,85	9,5%	110,26	13,6%	79,4	83,6
1985 1. ársfj.	106,81	10,3%	120,85	9,6%	78,7	82,3
2. "	111,03	4,0%	125,84	4,1%	76,8	80,5
3. "	120,14	8,2%	134,31	6,7%	77,2	79,8
4. "	131,86	9,8%	152,09	13,2%	79,0	84,3
1986 1. ársfj.	138,13	4,8%	154,46	1,6%	78,4	81,0
2. "	152,54	10,4%	170,37	10,3%	84,9	87,7
3. "	152,39	-0,1%	167,37	-1,8%	82,6	83,9
4. "	173,54	13,9%	197,88	18,2%	90,9	95,9
1987 1. ársfj.	200,21	15,4%	225,87	14,1%	99,7	104,0
2. "	214,09	6,9%	243,90	8,0%	102,0	107,4

KAUPMÁTTUR GREIDDS TÍMAKAUPS MIÐAÐ VIÐ VÍSITÖLU FRAMFÆRSLUKOSTNAÐAR

AFGR.
KARLAR

AFGR.
KONUR



TAFLA 3.6

Skrifstofustörf karlar
 Timakaup og kaupmáttur miðað við vísitölu
 framfærslukostnaðar. 1980 = 100.

	Greitt tímak.	Breyt- ing	Meðal tímak.	Breyt- ing	Kaup- máttur greidds tímak.	Kaup- máttur meðal tímak.
1981	53,58	47,8%	56,78	49,9%	97,9	99,4
1982	84,36	57,4%	90,52	59,4%	102,1	104,9
1983	127,87	51,6%	137,53	51,9%	84,0	86,5
1984	158,63	24,1%	169,31	23,1%	80,7	82,4
1985	222,24	40,1%	239,52	41,5%	85,4	88,1
1986	291,27	31,1%	314,11	31,1%	92,3	95,3
1981 1. ársfj.	44,58	5,8%	47,37	7,3%	93,1	94,7
2. "	52,03	16,7%	54,90	15,9%	99,6	100,6
3. "	55,49	6,7%	58,14	5,9%	98,3	98,6
4. "	62,21	12,1%	66,72	14,8%	100,0	102,7
1982 1. ársfj.	71,67	15,2%	77,71	16,5%	104,3	108,3
2. "	78,57	9,6%	86,17	10,9%	103,1	108,3
3. "	87,40	11,2%	91,89	6,6%	101,3	101,9
4. "	99,79	14,2%	106,32	15,7%	100,5	102,6
1983 1. ársfj.	114,28	14,5%	124,13	16,8%	96,7	100,6
2. "	128,62	12,5%	138,72	11,8%	89,0	91,9
3. "	134,52	4,6%	142,57	2,8%	80,5	81,7
4. "	134,04	-0,4%	144,69	1,5%	74,8	77,3
1984 1. ársfj.	138,76	3,5%	147,05	1,6%	75,2	76,3
2. "	149,25	7,6%	159,97	8,8%	77,8	79,8
3. "	164,06	9,9%	173,33	8,4%	82,3	83,2
4. "	182,37	11,2%	196,89	13,6%	86,6	89,5
1985 1. ársfj.	200,27	9,8%	215,37	9,4%	85,4	88,0
2. "	210,84	5,3%	227,81	5,8%	84,4	87,3
3. "	228,18	8,2%	243,69	7,0%	84,9	86,8
4. "	249,66	9,4%	271,19	11,3%	86,6	90,1
1986 1. ársfj.	246,68	-1,2%	270,56	-0,2%	81,0	85,1
2. "	287,22	16,4%	309,40	14,4%	92,6	95,5
3. "	299,97	4,4%	320,72	3,7%	94,2	96,4
4. "	331,20	10,4%	355,76	10,9%	100,5	103,3
1987 1. ársfj.	357,03	7,8%	377,50	6,1%	102,9	104,2
2. "	404,52	13,3%	432,40	14,5%	111,6	114,2

TAFLA 3.7

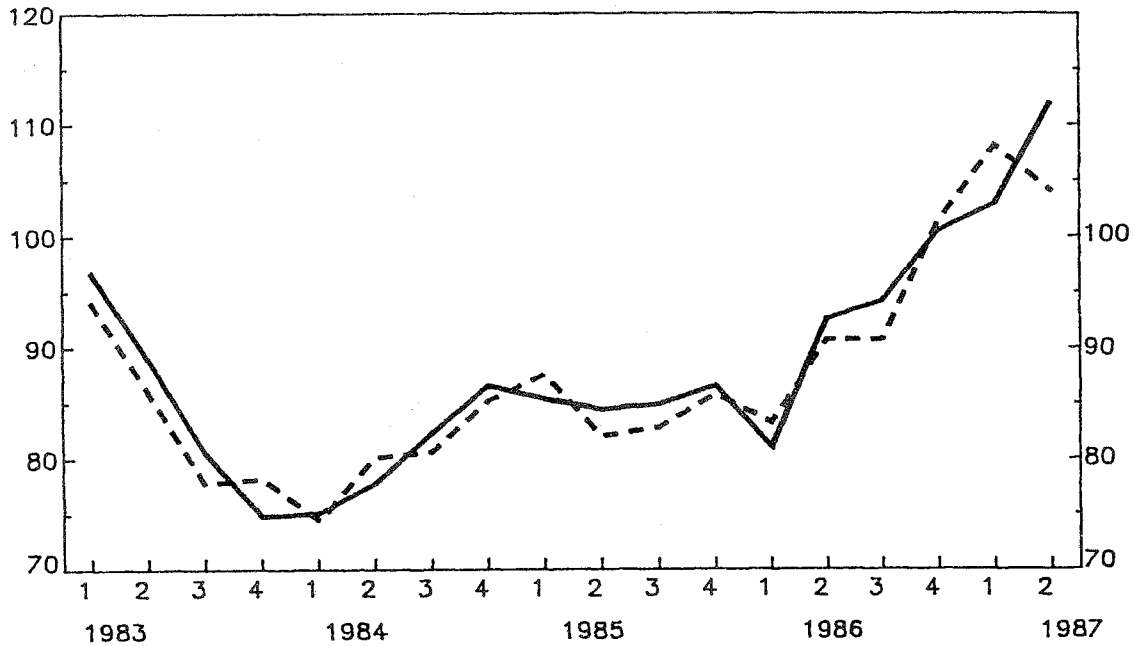
Skrifstofustörf konur
Tímakaup og kaupmáttur miðað við vísitölu
framfærslukostnaðar. 1980 = 100.

	Greitt tímak.	Breyt- ing	Meðal tímak.	Breyt- ing	Kaup- máttur greidds tímak.	Kaup- máttur meðal tímak.
1981	40,71	51,2%	42,29	50,9%	100,2	100,0
1982	60,70	49,1%	63,38	49,9%	98,9	99,2
1983	93,85	54,6%	98,04	54,7%	83,0	83,3
1984	117,19	24,9%	122,21	24,7%	80,2	80,4
1985	163,39	39,4%	172,38	41,1%	84,5	85,7
1986	214,86	31,5%	226,82	31,6%	91,6	92,9
1981 1. ársfj.	35,28	11,2%	36,28	11,4%	99,2	98,0
2. "	40,24	14,1%	41,91	15,5%	103,7	103,8
3. "	41,56	3,3%	43,08	2,8%	99,1	98,7
4. "	45,78	10,2%	47,61	10,5%	99,1	99,0
1982 1. ársfj.	52,30	14,2%	54,82	15,1%	102,5	103,2
2. "	56,19	7,4%	59,30	8,2%	99,3	100,7
3. "	63,97	13,8%	66,22	11,7%	99,8	99,3
4. "	70,32	9,9%	73,17	10,5%	95,4	95,4
1983 1. ársfj.	82,52	17,3%	85,49	16,8%	94,1	93,6
2. "	92,28	11,8%	96,11	12,4%	86,0	86,1
3. "	96,49	4,6%	100,66	4,7%	77,7	77,9
4. "	104,09	7,9%	109,89	9,2%	78,2	79,3
1984 1. ársfj.	101,96	-2,0%	106,28	-3,3%	74,4	74,5
2. "	114,14	11,9%	119,26	12,2%	80,1	80,4
3. "	119,34	4,6%	124,06	4,0%	80,6	80,5
4. "	133,31	11,7%	139,25	12,2%	85,2	85,5
1985 1. ársfj.	152,51	14,4%	160,60	15,3%	87,6	88,6
2. "	152,04	-0,3%	160,92	0,2%	82,0	83,4
3. "	165,27	8,7%	172,59	7,3%	82,8	83,0
4. "	183,73	11,2%	195,39	13,2%	85,8	87,7
1986 1. ársfj.	188,01	2,3%	198,48	1,6%	83,2	84,3
2. "	208,98	11,2%	220,37	11,0%	90,7	91,9
3. "	214,51	2,6%	227,01	3,0%	90,7	92,2
4. "	247,94	15,6%	261,43	15,2%	101,3	102,6
1987 1. ársfj.	278,52	12,3%	293,82	12,4%	108,1	109,6
2. "	280,55	0,7%	297,70	1,3%	104,2	106,2

KAUPMÁTTUR GREIDDS TÍMAKAUPS MIÐAÐ VIÐ
VÍSITÖLU FRAMFÆRSLUKOSTNAÐAR

SKRIFST.
KARLAR

SKRIFST.
KONUR



1980=100

TAFLA 3.8

VÍSITALA
1980 = 100

Visitála framfærslukostnaðar eru hér reiknuð
sem ársmeðaltal og ársfjórðungsmeðaltal,
miðað við stöðuna í miðjum mánuði.

	Framf. kostn.	Hækkun %
1971	6,07	6,30
1972	6,71	10,50
1973	8,19	22,16
1974	11,72	43,04
1975	17,46	48,96
1976	23,07	32,17
1977	30,10	30,45
1978	43,36	44,08
1979	63,07	45,46
1980	100,00	58,55
1981	150,87	50,87
1982	227,83	51,02
1983	419,84	84,28
1984	542,31	29,17
1985	717,88	32,37
1986	870,60	21,27
1982 1. ársfj.	189,45	10,39
2. "	210,12	10,91
3. "	238,02	13,28
4. "	273,73	15,00
1983 1. ársfj.	325,77	19,01
2. "	398,39	22,29
3. "	461,08	15,74
4. "	494,12	7,16
1984 1. ársfj.	509,08	3,03
2. "	529,16	3,94
3. "	549,94	3,93
4. "	581,06	5,66
1985 1. ársfj.	646,53	11,27
2. "	688,72	6,53
3. "	741,47	7,66
4. "	794,82	7,20
1986 1. ársfj.	839,49	5,62
2. "	855,81	1,94
3. "	878,07	2,60
4. "	909,04	3,53
1987 1. ársfj.	956,44	5,21
2. "	999,73	4,52
3. "	1.056,56	5,57

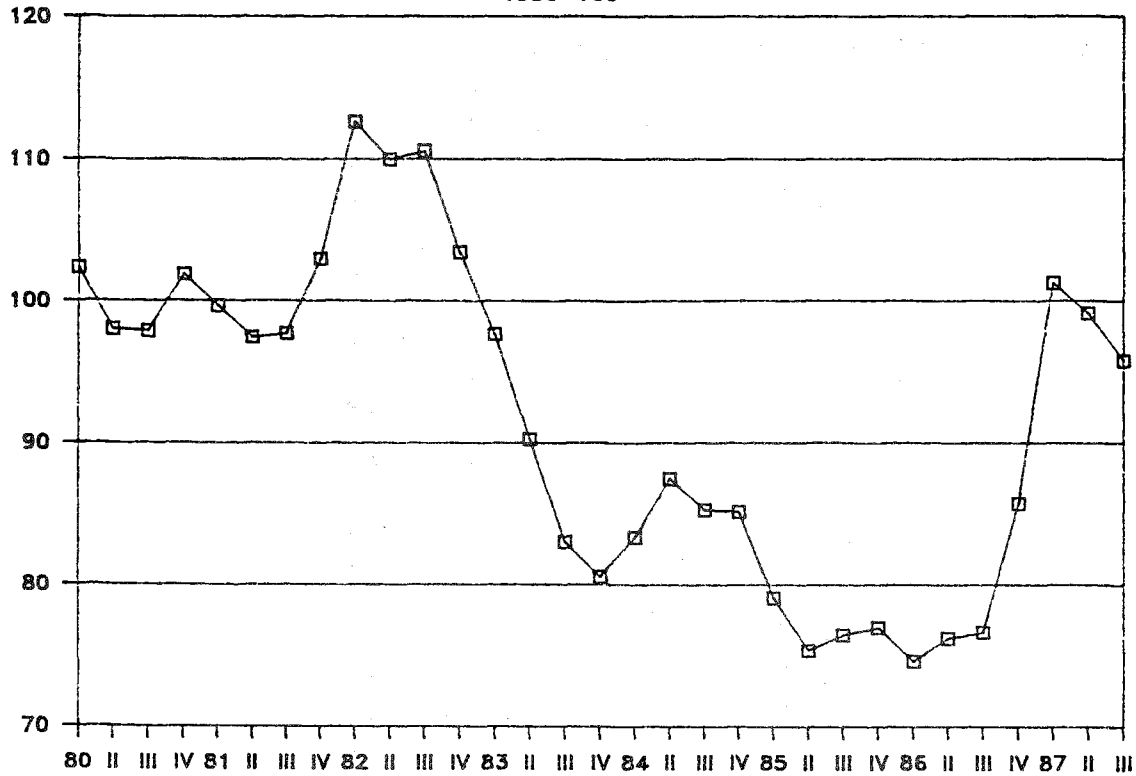
TAFLA 3.9

Lágmarkskaup verkafólks.

	Mánaðarkaup	Vísitala kaupmáttar, 1980=100
1980	2.753	100,0
1981	4.135	99,5
1982	6.822	108,8
1983	10.040	86,9
1984	12.741	85,3
1985	15.204	76,9
1986	18.797	78,4
1980	1. ársfj. 2.357	102,3
	2. " 2.556	98,0
	3. " 2.827	97,9
	4. " 3.274	101,9
1981	1. ársfj. 3.622	99,6
	2. " 3.865	97,4
	3. " 4.189	97,7
	4. " 4.864	102,9
1982	1. ársfj. 5.874	112,6
	2. " 6.373	110,0
	3. " 7.246	110,6
	4. " 7.795	103,4
1983	1. ársfj. 8.760	97,7
	2. " 9.900	90,3
	3. " 10.539	83,0
	4. " 10.961	80,6
1984	1. ársfj. 11.684	83,4
	2. " 12.744	87,5
	3. " 12.913	85,3
	4. " 13.623	85,2
1985	1. ársfj. 14.075	79,1
	2. " 14.289	75,4
	3. " 15.506	76,4
	4. " 16.845	77,0
1986	1. ársfj. 17.242	74,6
	2. " 17.957	76,2
	3. " 18.527	76,6
	4. " 21.461	85,7
1987	1. " 26.667	101,3
	2. " 27.289	99,1
	3. " 27.866	95,9
	4. " 29.975	

Kaupmáttur lágmarkslauna verkafólks

1980=100



Ársfjórðungar

4.

Lífeyristryggingabætur og
kaupmáttur þeirra 1969-1986

Tafla 4.1 sýnir ársfjórðungs- og ársmeðaltöl mánaðarlegra upphæða nokkurra lífeyris- og tryggingagreiðslna. Tafla 4.2 sýnir kaupmátt þessara greiðslna frá árinu 1969 miðað við vísitölu framfærslukostnaðar.

Árin 1971 og 1972 jókst kaupmáttur elli- og örorkulífeyris verulega, en hann minnkaði síðan aftur árið 1975. Árin 1977 jókst kaupmátturinn á ný og náði hámarki 1978. Eftir það fór hann lækandi, en kaupmáttur elli- og örorkulífeyris hefur aldrei verið lægri en 1984. Kaupmáttarfallið varð langstærst milli árana 1982 og 1983. Kaupmátturinn jókst aftur nokkuð 1985 og 1986.

Frá 1978 og fram á árið 1987 má segja að þróun annarra lífeyrisgreiðslna hafi verið svipuð þróun elli- og örorkulífeyris þegar frá er skilið árið 1984, en þá hækkuðu mæðralaun mun meira en aðrar bætur.

Í kjölfar samninganna frá 15. júní 1985 jókst kaupmáttur allra lífeyrisgreiðslnanna á 3. og 4. ársfjórðungi 1985. Kaupmáttur lífeyrisgreiðslnanna lækkaði frá 4. ársfjórðungi 1985 til 1. ársfjórðungs 1986, en hækkaði síðan á 2. og 3. ársfjórðungi og var þá kominn á svipað stig og í lok ársins 1985. Í kjölfar kjarasamninganna í desember 1986 voru lífeyrisgreiðslur hækkaðar um 17% og jókst kaupmáttur þeirra töluvert af þessum sökum á 4. ársfjórðungi 1986 og 1. ársfjórðungi 1987. Hækkanir lífeyrisgreiðslna hafa fylgt umsömdum hækkunum í kjarasamningum árið 1987, en auk þess var tekjutrygging hækkuð um 18,5% 1. maí 1987 og hækkaði elli- og örorkulífeyrir að viðbætti tekjutryggingu þá um 11%. Kaupmáttur elli- og örorkulífeyris að viðbætti tekjutryggingu jókst því um rúm 5% frá 1. til 2. ársfjórðungs 1987 á meðan kaupmáttur annarra bóta dróst lítillega saman. Seinni hluta ársins hefur kaupmáttur lífeyrisbóta minnkað nokkuð.

Tafla 4.1

 Ársfjórðungs- og ársmeðaltöl fyrir mánaðarupphæðir
 nokkurra lífeyristryggingabóta

	Elliförorku- lífeyrir 1)	Elliförorku- lífeyrir að viðb. tekjutryggingu 2)	Barna- bætur á hvert barn	Mæðralaun m.v. 3 börn og fleiri
1969	35,87		15,73	34,16
1970	41,52		18,21	39,54
1971	53,08	57,75	25,07	50,56
1972	68,56	106,00	35,09	65,30
1973	82,56	127,65	42,25	78,64
1974	118,20	184,66	60,49	112,57
1975	150,39	265,36	76,96	142,22
1976	192,21	353,90	98,36	183,04
1977	274,21	514,86	140,31	261,13
1978	430,80	816,07	220,44	410,25
1979	609,97	1.170,25	312,13	580,89
1980	919,44	1.793,38	470,49	875,61
1981	1.365,58	2.795,42	698,98	1.300,25
1982	1.999,08	4.191,92	1.023,09	1.903,83
1983	2.911,58	6.412,58	1.489,75	3.122,25
1984	3.497,42	8.300,33	2.052,33	5.796,92
1985	4.851,08	11.865,42	2.970,50	8.651,46
1986	6.002,75	14.798,58	3.675,42	10.705,25
1985 I	4.282,00	10.275,00	2.622,00	7.636,00
II	4.552,00	11.128,00	2.788,00	8.119,00
III	5.083,00	12.530,67	3.112,33	9.064,67
IV	5.487,33	13.528,00	3.359,67	9.786,17
1986 I	5.606,00	13.820,67	3.432,33	9.998,00
II	5.849,00	14.419,33	3.581,33	10.431,00
III	6.034,33	14.876,33	3.695,00	10.761,33
IV	6.521,67	16.078,00	3.993,00	11.630,67
1987 I	7.275,00	17.934,67	4.454,33	12.974,00
II	7.441,00	19.697,00	4.556,00	13.271,00
III	7.581,00	20.747,00	4.642,00	13.521,00

1) Hér er um að ræða einstaklingslífeyri miðað við 67 ára aldur við upphaf tóku lífeyris.

2) Það er þær lágmarkstekjur, sem elli og örorkulífeyrisþegum eru tryggðar án heimilisuppbótar. Frá júnimánuði 1977 geta þeir sem búa einir á eigin vegum auk þess fengið greidda heimilisuppbót.

Heimilisuppbót fá einungis þeir sem njóta tekjutryggingar og um hana þarf að sækja sérstaklega. Óskert heimilisuppbót var 4.475 frá 1. júní 1987, en hækkaði 1. október í 4.799.

Heimild: Tryggingastofnun ríkisins.

Tafla 4.2

Ársfjórðungs- og ársmeðaltöl fyrir vísitölur
kaupmáttar nokkurra lífeyristryggingabóta
almannatrygginga 1969-1986

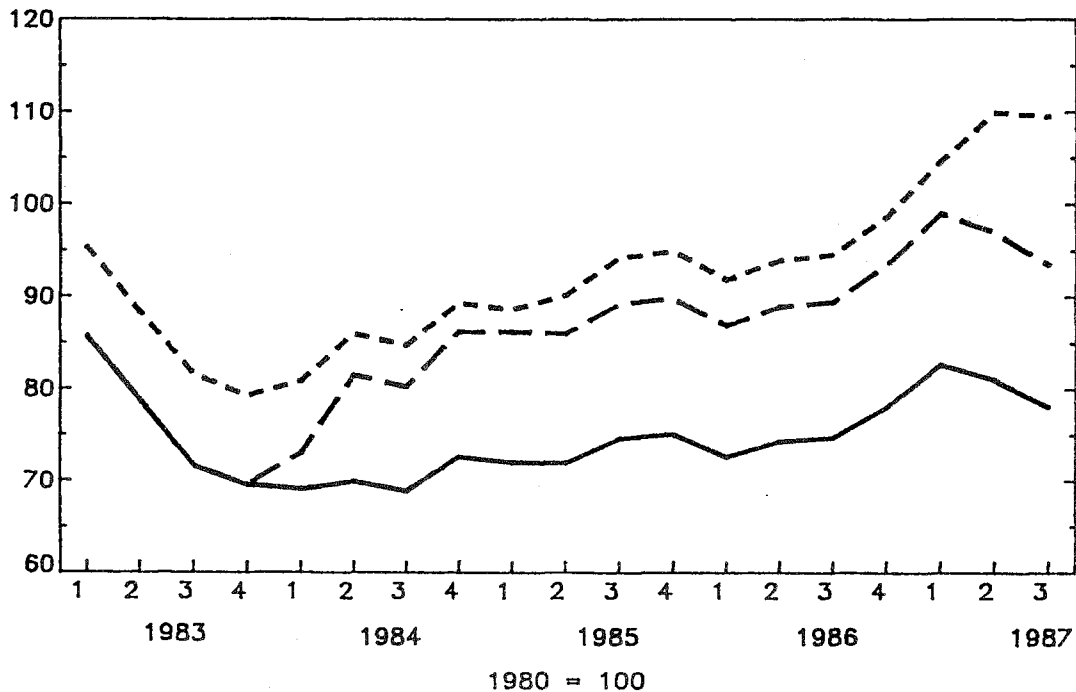
	Elli/örorku- lífeyrir	Elli/örorku- lífeyrir að viðb. tekjutryggingu	Barna- bætur á hvert barn	Mæðralaun m.v. 3 börn og fleiri
1969	77,3		66,2	77,3
1970	78,9		67,7	78,9
1971	95,1	53,1	87,8	95,1
1972	111,1	88,1	111,2	111,1
1973	109,6	86,9	109,6	109,7
1974	109,7	87,9	109,7	109,7
1975	93,7	84,7	93,7	93,0
1976	90,6	85,5	90,6	90,6
1977	99,1	95,4	99,1	99,1
1978	108,1	104,9	108,1	108,1
1979	105,2	103,5	105,2	105,2
1980	100,0	100,0	100,0	100,0
1981	98,4	103,3	98,5	98,4
1982	95,4	102,6	95,4	95,4
1983	75,4	85,2	75,4	84,9
1984	70,1	85,3	80,4	122,1
1985	73,5	92,2	87,9	137,6
1986	75,0	94,8	89,7	140,4
1985 I	72,0	88,6	86,2	134,9
II	71,9	90,1	86,0	134,6
III	74,6	94,2	89,2	139,6
IV	75,1	94,9	89,8	140,6
1986 I	72,6	91,8	86,9	136,0
II	74,3	93,9	88,9	139,2
III	74,7	94,5	89,4	140,0
IV	78,0	98,6	93,4	146,1
1987 I	82,7	104,6	99,0	154,9
II	81,0	109,9	96,9	151,6
III	78,0	109,5	93,4	146,2

KAUPMÁTTUR LÍFEYRISTRYGGINGABÓTA M. V. VÍSITÖLU FRAMFÆRSLUKOSTNAÐAR

ELLI OG
ÖRÖRKU

BARNA
LÍFERIR

LAGM TEKJU
TR ELLI+ÖR



5.1.Kaupvisitölur.

Í kjölfar kjarasamninga 6. desember síðastliðinn var útreikningi kaupfaxtavisitölu A.S.í. hætt. Í framtíðinni er ætlunin að birta í hennar stað visitölur unnar beint úr úrtaki Kjararannsóknarnefndar.

Í töflu 5.1. er sýnd visitala hreins tímakaups eftir starfsstéttum vegin eftir atvinnugreinum. Hafa ber hugfast að þessar tölur eru byggðar á úrtaki og sveiflur í niðurstöðum endurspeglast í töflunni.

Í töflu 5.2 er sýnd samsvarandi visitala fyrir greitt tímakaup. kaupmátt greidds tímakaups er að finna í töflum 3.1. til 3.7 og töflu 5.3. Í töflu 5.6. er sýnd visitala heildartekna fullvinnandi einstaklinga samkvæmt úrtaki Kjararannsóknarnefndar.

TAFLA 5.1

Vísitala hreins tímakaups vegin eftir atvinnugreinum
og starfsstéttum.

	Verka- menn	Verka- konur	Iðn.- menn	Afgr. karlar	Afgr. konur	Skr.st. karlar	Skrst. konur	Alls.
1980	100,0	100,0	100,0	100,0	100,0	100,0	100,0	100,0
1981	151,0	151,5	156,7	147,9	147,2	147,4	151,2	151,5
1982	235,6	229,0	243,4	223,5	223,6	232,6	225,6	233,2
1983	360,4	354,1	362,9	341,5	345,8	352,4	348,9	356,1
1984	444,5	437,4	451,2	421,8	421,4	438,7	435,6	440,4
1985	592,4	583,5	613,5	568,9	556,1	615,4	606,9	594,0
1986	794,2	750,3	794,9	760,5	723,7	805,5	796,1	780,0
1980 I	87,6	85,1	85,0	85,3	85,1	86,4	85,1	86,0
II	94,9	92,2	92,2	92,5	92,3	93,7	92,2	93,2
III	100,9	103,8	101,5	103,3	103,2	104,0	104,8	102,4
IV	116,6	118,8	121,3	118,7	119,3	115,8	117,9	118,3
1981 I	131,0	133,8	139,7	126,9	130,5	123,0	131,2	132,4
II	144,7	143,0	146,2	137,9	138,2	143,7	149,4	144,3
III	153,0	155,3	160,0	150,7	149,2	151,8	154,1	154,4
IV	175,2	173,8	180,9	176,2	170,9	171,0	170,2	174,9
1982 I	197,0	191,2	205,2	189,4	188,3	197,6	194,4	196,2
II	216,9	210,8	225,1	212,2	208,6	215,1	208,7	215,5
III	253,8	251,5	260,9	236,6	237,2	241,4	237,8	250,2
IV	274,6	262,6	282,4	256,1	260,5	276,3	261,4	270,7
1983 I	320,9	311,8	323,1	293,5	293,9	315,3	306,8	314,5
II	353,2	350,4	357,0	335,6	334,7	354,0	343,0	350,3
III	372,4	371,7	374,3	355,7	363,7	370,9	358,7	369,8
IV	395,2	382,6	397,3	381,2	391,1	369,3	387,0	389,7
1984 I	410,5	399,3	405,2	381,5	390,6	382,4	378,9	399,5
II	432,8	428,9	440,4	406,0	414,0	412,9	424,3	428,7
III	446,4	445,7	456,8	427,5	420,6	454,5	443,6	445,7
IV	488,2	475,6	502,5	472,2	460,3	505,2	495,5	487,6
1985 I	534,3	527,0	546,7	516,4	506,8	554,7	566,7	537,0
II	559,3	546,0	578,9	540,3	526,1	584,0	564,1	559,3
III	607,7	602,4	641,8	588,5	568,6	631,7	614,3	611,6
IV	668,4	658,7	686,5	630,6	622,9	691,3	682,5	667,9
1986 I	697,3	681,9	722,8	669,1	650,3	682,5	698,4	693,4
II	784,6	745,8	753,0	748,2	711,7	794,4	776,2	763,8
III	792,5	737,6	776,4	748,1	718,7	830,7	796,7	774,4
IV	902,4	835,8	927,4	876,8	814,0	914,3	913,3	888,3
1987 I	1.008,3	976,9	1.049,3	871,3	948,3	988,3	1.032,8	1.000,9
II	1.069,8	1.022,6	1.135,2	1.026,4	1.011,3	1.118,9	1.040,7	1.067,4

TAFLA 5.2

Vísitala greidds tímakaups, vegin eftir starfsstéttum og atvinnugreinum

	Verka- menn	Verka- konur	Iðn- menn	Afgr- karlar	Afgr- konur	Skrst- karlar	Skrst- konur	Alls
1980	100	100	100	100	100	100	100	100
1981	151	154	157	148	147	148	151	152
1982	237	237	246	226	224	233	225	236
1983	361	363	370	347	346	353	348	359
1984	442	444	453	430	422	437	435	442
1985	586	597	614	578	559	613	607	597
1986	788	788	797	795	734	803	798	789
1980 I	88	84	85	85	85	86	85	86
II	95	91	92	92	92	94	92	93
III	100	102	102	103	103	104	105	102
IV	118	122	121	119	119	116	118	119
1981 I	132	136	140	127	130	123	131	133
II	144	143	145	138	138	143	149	144
III	154	158	160	151	149	153	154	155
IV	173	177	182	176	171	172	170	175
1982 I	198	200	208	192	189	198	194	199
II	219	216	227	214	209	217	209	218
III	258	258	264	241	238	241	238	253
IV	273	275	286	259	261	275	261	274
1983 I	323	323	329	298	295	315	306	319
II	355	359	365	341	334	355	343	354
III	372	377	384	364	364	371	358	373
IV	393	395	403	385	392	370	387	392
1984 I	410	408	408	391	392	383	379	401
II	431	430	444	414	415	412	424	429
III	446	455	455	436	421	452	443	447
IV	482	484	504	480	461	503	495	489
1985 I	522	529	547	524	509	552	566	536
II	555	559	579	545	529	580	565	562
III	605	610	643	598	572	629	614	615
IV	663	690	688	644	628	689	682	674
1986 I	693	725	721	691	658	680	698	701
II	777	771	756	782	726	792	776	770
III	793	784	785	778	726	827	797	788
IV	890	870	927	931	826	913	921	898
1987 I	985	978	1052	919	953	985	1034	999
II	1048	1022	1141	1064	1020	1116	1042	1069

TAFLA 5.3

Visitala kaupmáttar greidds tímakaups, vegin eftir starfsstéttum og atvinnugreinum

	Verka- menn	Verka- konur	Iön- menn	Afgr- karlar	Afgr- konur	Skrst- karlar	Skrst- konur	Alls
1980	100,0	100,0	100,0	100,0	100,0	100,0	100,0	100,0
1981	99,9	101,8	103,9	98,0	97,5	97,9	100,2	100,7
1982	104,1	104,1	108,1	99,4	98,3	102,1	98,9	103,6
1983	85,9	86,6	88,2	82,6	82,5	84,0	83,0	85,6
1984	81,5	81,9	83,5	79,3	77,9	80,7	80,2	81,4
1985	81,6	83,2	85,6	80,5	77,9	85,4	84,5	83,1
1986	90,5	90,5	91,6	91,4	84,3	92,3	91,6	90,7
1980 I	104,1	100,3	101,4	101,3	101,3	102,6	101,3	102,1
II	101,0	97,3	98,4	98,4	98,3	99,5	98,3	99,1
III	95,3	97,5	97,0	98,5	98,6	99,3	100,0	97,3
IV	100,5	104,3	103,0	101,6	101,8	99,0	100,4	101,6
1981 I	99,8	103,3	106,0	96,0	98,8	93,1	99,2	100,7
II	100,2	99,2	100,7	95,7	95,9	99,6	103,7	100,0
III	98,6	101,7	102,5	96,7	95,8	98,3	99,1	99,7
IV	100,9	103,0	106,3	102,5	99,5	100,0	99,1	102,1
1982 I	104,8	105,8	109,9	101,3	99,5	104,3	102,5	105,2
II	104,2	102,4	107,9	101,8	99,2	103,0	99,1	103,6
III	108,3	108,2	110,8	101,1	99,8	101,3	99,8	106,3
IV	99,8	100,6	104,4	94,6	95,2	100,5	95,4	100,0
1983 I	99,0	99,2	100,9	91,4	90,4	96,7	94,1	97,8
II	89,1	90,0	91,6	85,6	83,9	89,0	86,0	88,9
III	80,7	81,8	83,3	78,9	78,9	80,5	77,7	80,9
IV	79,5	79,9	81,5	77,9	79,3	74,8	78,2	79,3
1984 I	80,6	80,1	80,2	76,7	77,1	75,2	74,4	78,8
II	81,5	81,2	83,9	78,2	78,4	77,8	80,1	81,1
III	81,1	82,7	82,7	79,2	76,6	82,3	80,6	81,4
IV	82,9	83,4	86,7	82,6	79,4	86,6	85,2	84,2
1985 I	80,8	81,8	84,7	81,1	78,7	85,4	87,6	82,9
II	80,6	81,2	84,0	79,1	76,8	84,2	82,0	81,6
III	81,5	82,3	86,7	80,7	77,2	84,9	82,8	82,9
IV	83,4	86,8	86,6	81,0	79,0	86,6	85,8	84,8
1986 I	82,6	86,4	85,9	82,3	78,4	81,0	83,2	83,5
II	90,8	90,1	88,3	91,4	84,9	92,6	90,7	89,9
III	90,3	89,2	89,4	88,6	82,6	94,2	90,7	89,8
IV	97,9	95,7	102,0	102,4	90,9	100,5	101,3	98,8
1987 I	103,0	102,3	110,0	96,1	99,7	102,9	108,1	104,4
II	104,8	102,3	114,2	106,5	102,0	111,6	104,2	106,9

TAFLA 5.4

Visitala meðaltimakaups, vegin eftir atvinnugreinum og starfsstéttum

	Verka- menn	Verka- konur	Iðn- menn	Afgr- karlar	Afgr- konur	Skrst- karlar	Skrst- konur	Alls
1980	100	100	100	100	100	100	100	100
1981	150	153	156	149	148	150	151	152
1982	235	238	243	228	228	239	226	236
1983	356	364	364	352	352	363	350	359
1984	441	446	452	440	433	447	436	444
1985	590	604	616	600	587	632	615	605
1986	798	793	801	819	790	829	809	802
1980 I	88	85	85	85	85	86	86	86
II	96	92	93	92	92	93	93	94
III	99	101	102	102	102	104	105	101
IV	117	122	120	120	120	117	116	119
1981 I	129	133	138	127	131	125	129	131
II	145	145	145	138	139	145	150	145
III	152	158	159	150	148	154	154	155
IV	174	177	184	179	175	176	170	177
1982 I	197	201	205	192	191	205	196	199
II	219	219	226	215	210	228	212	220
III	254	257	259	241	240	243	236	251
IV	271	277	282	266	269	281	261	274
1983 I	319	323	322	300	300	328	305	318
II	352	360	359	344	341	366	343	354
III	365	376	378	368	364	376	359	370
IV	389	397	395	395	402	382	392	392
1984 I	405	406	402	396	397	388	379	399
II	427	434	441	420	422	422	425	430
III	448	458	457	444	427	458	443	450
IV	485	487	509	499	486	520	497	496
1985 I	524	533	543	539	532	569	573	540
II	559	569	584	564	554	602	574	572
III	608	615	645	617	591	643	616	621
IV	670	697	690	679	670	716	697	686
1986 I	705	731	715	711	680	714	708	711
II	782	776	756	803	750	817	786	778
III	792	789	786	798	737	847	810	794
IV	911	877	947	966	871	939	933	918
1987 I	1019	1002	1082	960	995	997	1048	1027
II	1089	1043	1148	1129	1074	1142	1062	1097

TAFLA 5.5

Visitala kaupmáttar meðaltimakaups,vegin eftir
atvinnugreinum og starfsstéttum

	Verka- menn	Verka- konur	Iðn- menn	Afgr- karlar	Afgr- konur	Skrst- karlar	Skrst- konur	Alls
1980	100,0	100,0	100,0	100,0	100,0	100,0	100,0	100,0
1981	99,3	101,5	103,7	98,5	98,3	99,4	100,0	100,6
1982	103,2	104,6	106,6	100,3	99,9	104,9	99,2	103,6
1983	84,8	86,7	86,6	83,8	83,8	86,5	83,3	85,4
1984	81,4	82,3	83,4	81,1	79,8	82,4	80,4	81,9
1985	82,2	84,1	85,8	83,5	81,7	88,1	85,7	84,3
1986	91,6	91,1	92,0	94,1	90,8	95,3	92,9	92,2
1980 I	105,6	101,4	102,1	101,8	102,0	102,8	102,7	103,2
II	101,1	97,0	97,8	97,5	97,6	98,4	98,4	98,8
III	94,5	96,7	96,8	97,6	97,3	99,3	99,8	96,7
IV	100,1	104,5	103,1	103,0	103,0	99,9	99,6	101,7
1981 I	97,5	100,8	104,4	96,3	99,5	94,7	98,0	99,4
II	100,4	100,7	100,5	96,1	96,2	100,6	103,8	100,4
III	97,9	101,3	102,0	96,2	95,2	98,6	98,7	99,3
IV	101,1	103,0	107,3	104,4	101,9	102,7	99,0	102,9
1982 I	103,8	105,9	108,0	101,4	100,6	108,3	103,2	105,1
II	104,3	103,9	107,3	102,3	100,0	108,1	100,5	104,5
III	106,5	108,0	108,8	101,1	100,9	101,9	99,3	105,5
IV	98,9	101,2	103,1	97,1	98,4	102,6	95,4	100,1
1983 I	97,9	99,0	99,0	92,2	92,0	100,6	93,6	97,5
II	88,3	90,4	90,1	86,4	85,5	91,9	86,1	88,9
III	79,1	81,5	82,0	79,8	78,9	81,7	77,9	80,3
IV	78,7	80,3	79,9	80,0	81,4	77,3	79,3	79,4
1984 I	79,5	79,8	79,0	77,8	78,1	76,3	74,5	78,5
II	80,8	82,1	83,3	79,5	79,7	79,8	80,4	81,3
III	81,4	83,2	83,1	80,8	77,7	83,2	80,5	81,9
IV	83,4	83,7	87,6	85,9	83,6	89,5	85,5	85,3
1985 I	81,1	82,4	84,1	83,4	82,3	88,0	88,6	83,6
II	81,2	82,7	84,9	81,8	80,5	87,3	83,4	83,0
III	82,0	83,0	87,0	83,2	79,8	86,8	83,0	83,7
IV	84,3	87,7	86,8	85,4	84,3	90,1	87,7	86,4
1986 I	84,0	87,0	85,2	84,7	81,0	85,1	84,3	84,7
II	91,4	90,7	88,3	93,8	87,7	95,5	91,9	90,9
III	90,2	89,9	89,5	90,8	83,9	96,4	92,2	90,4
IV	100,2	96,4	104,1	106,3	95,9	103,3	102,6	101,0
1987 I	106,5	104,8	113,2	100,4	104,0	104,2	109,6	107,4
II	108,9	104,3	114,8	113,0	107,4	114,2	106,2	109,8

TAFLA 5.6Vísitala heildarlauna, vegin eftir starfsstéttum og atvinnugreinum

	Verka- menn	Verka- konur	Iðn- menn	Afgr- karlar	Afgr- konur	Skrst- karlar	Skrst- konur	Alls
1980	100	100	100	100	100	100	100	100
1981	151	152	156	149	149	155	148	152
1982	238	241	240	233	231	245	224	238
1983	353	363	359	360	360	377	345	358
1984	444	450	457	457	446	473	431	449
1985	604	621	629	637	626	670	621	623
1986	812	797	804	867	832	878	821	817
1980 I	88	84	86	87	86	86	87	86
II	96	93	92	91	92	93	95	94
III	100	102	101	100	101	104	103	101
IV	116	121	121	122	122	118	114	118
1981 I	126	128	135	127	132	128	127	129
II	149	146	146	139	139	147	149	147
III	154	158	156	148	149	155	150	154
IV	174	178	185	183	178	190	165	178
1982 I	197	205	201	193	193	212	203	201
II	226	220	227	218	210	236	220	224
III	256	258	256	243	245	248	246	253
IV	271	281	276	277	277	282	270	276
1983 I	315	321	317	305	307	347	310	317
II	353	361	354	351	349	387	356	357
III	359	375	373	374	363	377	372	368
IV	385	396	390	411	423	399	409	394
1984 I	399	404	399	405	404	398	389	399
II	427	434	443	437	436	435	438	434
III	463	470	467	452	428	461	456	462
IV	487	492	521	533	516	548	514	507
1985 I	522	540	545	562	561	597	605	548
II	580	602	603	594	589	643	604	598
III	630	626	670	653	614	670	656	644
IV	684	712	703	742	743	774	730	711
1986 I	712	734	714	749	714	776	708	722
II	793	795	757	842	784	851	800	793
III	806	798	789	837	766	872	822	807
IV	948	882	979	1030	937	992	953	951
1987 I	1044	1031	1095	998	1056	1014	1043	1051
II	1122	1057	1118	1187	1111	1178	1059	1113

TAFLA 5.7.

Visitála kaupmáttar heildarlauna, vegin eftir starfs-
stéttum og atvinnugreinum

	Verka- karlar	Verka- konur	Iðn- menn	Afgr- karlar	Afgr- konur	Skrst- karlar	Skrst- konur	Alls
1980	100,0	100,0	100,0	100,0	100,0	100,0	100,0	100,0
1981	99,9	100,9	103,5	98,7	99,0	102,5	98,0	100,7
1982	104,4	105,8	105,4	102,1	101,5	107,5	98,3	104,3
1983	84,0	86,5	85,4	85,7	85,9	89,9	82,1	85,2
1984	81,8	83,0	84,2	84,2	82,2	87,3	79,4	82,8
1985	84,1	86,5	87,7	88,7	87,1	93,3	86,5	86,7
1986	93,2	91,5	92,4	99,6	95,6	100,9	94,3	93,9
1980 I	105,2	100,7	102,9	104,3	102,9	102,3	104,5	103,4
II	101,1	97,7	97,2	95,9	97,2	97,9	100,1	98,8
III	95,4	97,3	96,2	95,6	95,9	99,1	98,5	96,7
IV	99,5	103,5	103,6	104,2	104,4	100,9	97,4	101,4
1981 I	95,6	96,8	102,5	96,5	99,8	96,8	96,3	97,7
II	103,5	101,3	101,7	96,3	96,4	102,3	103,5	101,9
III	98,8	101,5	100,2	94,9	95,4	99,8	96,3	99,1
IV	101,1	103,7	107,7	106,5	103,7	110,4	96,1	103,5
1982 I	104,2	108,3	106,1	101,8	101,8	112,0	107,3	106,0
II	107,5	104,6	107,7	103,6	100,0	112,4	104,5	106,5
III	107,7	108,2	107,7	102,0	103,0	104,2	103,4	106,5
IV	98,9	102,8	100,9	101,2	101,3	103,1	98,6	100,7
1983 I	96,8	98,6	97,2	93,6	94,1	106,5	95,2	97,4
II	88,6	90,6	88,8	88,2	87,7	97,1	89,4	89,6
III	77,9	81,4	81,0	81,0	78,7	81,8	80,7	79,9
IV	77,8	80,1	79,0	83,2	85,7	80,7	82,8	79,8
1984 I	78,3	79,4	78,4	79,6	79,3	78,1	76,5	78,3
II	80,6	82,1	83,6	82,6	82,4	82,2	82,8	82,0
III	84,3	85,4	84,9	82,2	77,9	83,8	82,8	84,0
IV	83,9	84,7	89,7	91,7	88,9	94,3	88,4	87,2
1985 I	80,8	83,5	84,2	87,0	86,8	92,3	93,6	84,8
II	84,2	87,4	87,6	86,2	85,6	93,3	87,6	86,8
III	85,0	84,4	90,3	88,0	82,9	90,4	88,5	86,9
IV	86,1	89,6	88,4	93,4	93,5	97,4	91,8	89,4
1986 I	84,8	87,4	85,0	89,2	85,1	92,4	84,3	86,0
II	92,7	92,9	88,5	98,4	91,7	99,4	93,4	92,6
III	91,8	90,9	89,9	95,3	87,2	99,3	93,6	91,9
IV	104,3	97,1	107,7	113,3	103,1	109,2	104,9	104,6
1987 I	109,2	107,8	114,5	104,4	110,4	106,0	109,1	109,9
II	112,3	105,7	111,9	118,7	111,1	117,8	106,0	111,4

Tekjur og kaupmáttur.

visitölur. 1980 = 100.	1980	1981	1982	1983	1984	1985	1986
1. Gr.tímak. verkam.	100,0	150,7	237,2	360,6	442,2	586,0	788,3
2. Gr.tímak. iðnaðarm.	100,0	153,6	237,2	363,5	444,1	597,1	787,5
3. Gr.tímak. verkakv.	100,0	156,8	246,2	370,1	452,6	614,4	797,2
4. Gr.tímak. af.ka.	100,0	147,8	226,5	346,9	430,0	578,0	795,4
5. Gr.tímak. af.ko.	100,0	147,1	223,9	346,3	422,5	559,3	734,0
6. Gr.tímak. sk.ka.	100,0	147,8	232,7	352,6	437,5	612,9	803,3
7. Gr.tímak. sk.ko.	100,0	151,2	225,4	348,5	435,2	606,7	797,8
8. Lágmarkst.lífeyrisþ.	100,0	155,9	233,7	357,6	462,9	661,6	825,1
9. Ráðstöfunart.á mann	100,0	159,3	247,5	394,8	505,3	742,8	995,4
10. Visit. framfærsluk.	100,0	150,7	227,8	419,8	542,3	717,9	870,6

Kaupmáttur. 1980 = 100.

1. Gr.tímak. verkam.	100,0	99,9	104,1	85,9	81,5	81,6	90,6
2. Gr.tímak. iðnaðarm.	100,0	101,8	104,1	86,6	81,9	83,2	90,5
3. Gr.tímak. verkakv.	100,0	103,9	108,1	88,2	83,5	85,6	91,6
4. Gr.tímak. af.ka.	100,0	98,0	99,4	82,6	79,3	80,5	91,4
5. Gr.tímak. af.ko.	100,0	97,5	98,3	82,5	77,9	77,9	84,3
6. Gr.tímak. sk.ka.	100,0	99,4	104,9	86,5	82,4	88,1	95,3
7. Gr.tímak. sk.ko.	100,0	100,2	98,9	83,0	80,2	84,5	91,6
8. Lágmarkst.lífeyrisþ	100,0	103,3	101,4	85,2	85,3	92,2	94,8
9. Ráðstöfunart.á mann	100,0	105,8	106,8	94,2	93,4	103,7	114,1

Kaupmáttur miðast hér við visitölu framfærslukostnaðar, nema kaupmáttur ráðstöfunartekna, sem miðast við verðbreytingar einkaneyslu.

- 1-7. Greitt tímakaup skv. úrtaksathugun Kjararannsóknarnefndar.
8. Heimild: Tryggingastofnun ríkisins.
9. Heimild: Þjóðhagsstofnun
10. Heimild: Hagstofa Íslands.