

Febrúar

78

Fréttabréf

Kjararannsóknarnefndar
3 ársfjórðungur 1987

Skilgreiningar

- Kjararannsóknarnefnd:** Nefndin, sem er sjálfstæð stofnun, er samstarfsnefnd aðila vinnumarkaðarins og er skipuð fulltrúum ASÍ, VSI, FÍI og VMS.
- Hreint tímakaup:** Laun án orlofs fyrir dagvinnu að viðbættum hvers kyns aukagreiðslum svo sem yfirborgunum, fæðis-, ferða-, fata- og verkfærapeningum deilt með dagvinnutímum. Þessi stærð er því hlutur dagvinnu í meðaltímakaupi.
- Greitt tímakaup:** Hreint tímakaup að viðbættu bónusálagi.
- Meðaltímakaup:** Laun eins og þau eru skilgreind hér að ofan að viðbættum greiðslum fyrir aukavinnu, vaktir og bónus deilt með öllum vinnutímum.
- Eftirvinnuálag:** Hlutur eftirvinnu í meðaltímakaupi.
- Naturvinnuálag:** Hlutur naturvinnu í meðaltímakaupi.
- Vaktaálag:** Hlutur vaktavinnu í meðaltímakaupi.
- Bónusálag:** Hlutur afkastahvetjandi greiðslna í meðaltímakaupi.
- Meðalvinnutími:** Meðalvinnustundafjöldi í eftir- og naturvinnu er fundinn út frá þeim sem vinna fleiri en 400 dagvinnustundir á ársfjórðungi og útkoman síðan hækkuð upp til samræmis við 40 stundir í dagvinnu.
- Kaupmáttur:** Kaupmáttarútreikningar í 3. kafla Fréttabréfsins byggjast á breytingum á greiddu tímakaupi og framfærsluvisitölu.

Útgefandi:
Kjararannsóknarnefnd
Borgartúni 22
Ábm. Ásmundur Stefánsson
Fjölritun: Stensill h/f

F R É T T A B R É F
78

Kjararannsóknarnefnd er
þannig skipuð í febrúar 1988.

Ásmundur Stefánsson, formaður.
Hannes G. Sigurðsson
Guðmundur J. Guðmundsson
Hjörtur Eiríksson
Magnús L. Sveinsson
Harpa Halldórsdóttir

Efnisyfirlit:

Bls

1.1	Helstu niðurstöður Fréttabréfsins	3
2.1	Athugasemdir við tímakaup	7
2.2	Launadreifing	18
2.3	Dreifing vinnutíma	25
3.1	Tímakaup - lágmarkslaun - kaupmáttur	31
4.1	Atvinnuástandið 1987	45
5.1	Vinnudeilur	49
6.1	Kaupvisitölur	53

1.1. Helstu niðurstöður Fréttabréfsins.

Frá 3. ársfjórðungi 1986 til 3. ársfjórðungs 1987 hækkaði greitt tímakaup landverkafólks í Alþýðusambandinu um 44,2% að meðaltali, samkvæmt könnun Kjararannsóknarnefndar. Á sama tíma hækkaði framfærsluvisitalan um 20,3% og jókst kaupmáttur því að meðaltali um 18,3%. Hækkunin er mjög misjöfn eftir stéttum og er kaupmáttaraukning iðnaðarmanna langmest, 34,1%.

Tímakaup og hækkun þess frá 3. ársfj. 1986 til 3. ársfj. 1987

	Vog	Greitt tímak.	Hækkun %	Aukning kaupm.	Meðal- tímak.	Hækkun %
Verkamenn	33	245	36,7	13,6	287	39,7
Verkakonur	19	238	39,9	16,3	263	40,8
Iðnaðarmenn	19	358	61,3	34,1	408	62,5
Afgrkarlar	4	287	40,3	16,6	324	45,1
Afgrkonur	8	223	46,2	21,5	250	49,5
Skrstkarlar	7	401	33,7	11,1	428	33,5
Skrstkonur	10	281	31,0	8,9	300	32,0
<u>Vegid meðaltal</u>		<u>280</u>	<u>42,3</u>	<u>18,3</u>	<u>315</u>	<u>44,2</u>

Meðalfjöldi vinnustunda var sem hér segir á 3. ársfjórðungi 1986 og 1987.

Meðalfjöldi vinnustunda á viku

	<u>3. ársf. 1986</u>	<u>3. ársfj. 1987</u>	<u>Breyting</u>
Verkamenn	52,7	52,3	-0,4
Verkakonur	45,7	45,9	0,2
Iðnaðarmenn	50,4	49,2	-1,2
Afgrkarlar	47,2	46,6	-0,6
Afgrkonur	45,6	45,0	-0,6
Skrstkarlar	42,1	42,9	0,8
Skrstkonur	41,4	41,8	0,4
<u>Vegid meðaltal</u>	<u>48,4</u>	<u>48,0</u>	<u>-0,4</u>

Þessar tölur sýna að vinnutími hefur styst lítillega þegar á heildina er litið.

Taflan sem hér fer á eftir sýnir breytingar vikur- og mánaðartekna fullvinnandi fólks miðað við framangreindar upplýsingar. Um er að ræða heildarlaun, þ.e. yfirvinnugreiðslur eru taldar með.

Viku- og mánaðartekjur fullvinnandi fólks
Heildarlaun

	Viku- tekjur á 3. ársfj. 1986	Mánaðar- tekjur á 3. ársfj. 1986	Viku- tekjur á 3. ársfj. 1987	Mánaðar- tekjur á 3. ársfj. 1987	Breyting %
Verkamenn	10.823	46.899	15.000	64.998	38,6
Verkakonur	8.535	36.985	12.071	52.306	41,4
Iðnaðarmenn	12.651	54.821	20.073	86.983	58,7
Afgrkarlar	10.539	45.669	15.102	65.440	43,3
Afgrkonur	7.632	33.072	11.261	48.800	47,6
Skrstkarlar	13.502	58.508	18.374	79.620	36,1
Skrstkonur	9.398	40.724	12.523	54.265	33,3
<u>Vegið meðaltal</u>	<u>10.514</u>	<u>45.560</u>	<u>15.122</u>	<u>65.530</u>	<u>43,8</u>

Eftirfarandi tafla sýnir breytingar nokkurra stærða frá 2. ársfjórðungi 1987 til 3. ársfjórðungs 1987. Greitt tímakaup hækkaði um 4,9% á þessum tíma. Framfærsluvísitala hækkaði um 5,7% þannig að kaupmáttur lækkaði um 0,7%.

Hækkun tímakaups frá 2. ársfjórðungi 1987 til 3. ársfjórðungs 1987

	Vog	Hækkun greidds timak. %	Aukning kaupm. %	Hækkun meðal- timak.	Breyting vinnutíma
Verkamenn	33	3,5	-2,1	1,6	-1,1
Verkakonur	19	7,2	1,4	6,5	0,1
Iðnaðarmenn	19	10,8	4,9	11,3	0,3
Afgrkarlar	4	2,6	-2,9	2,5	-0,9
Afgrkonur	8	4,2	-1,5	2,7	-0,4
Skrstkarlar	7	-0,9	-6,2	-0,9	0,7
Skrstkonur	10	0,2	-5,2	0,6	1,1
<u>Vegið meðaltal</u>		<u>4,9</u>	<u>-0,7</u>	<u>4,4</u>	<u>-0,2</u>

Vinnutími styttist um 0,3 tíma að meðaltali frá 2. ársfjórðungi til 3. ársfjórðungs 1987.

Samsetning úrtaks Kjararannsóknarnefndar.

Niðurstöður 3. ársfjórðungs byggjast á úrtaki 14.660 einstaklinga sem vinna hjá 116 fyrirtækjum samanborið við 107 á 2. ársfjórðungi. Af þessum 14.660 einstaklingum voru 9.260 einnig í úrtakinu á 2. ársfjórðungi. Af 116 fyrirtækjum voru 84 einnig í úrtakinu á 2. ársfjórðungi.

Meðalhækkun meðaltímakaups þeirra einstaklinga sem eru í úrtakinu á báðum ársfjórðungum er um 4,5%.

Skipting úrtaksins í störf og atvinnugreinar

	<u>Ófag- lærðir</u>	<u>Fag- lærðir</u>	<u>Versl. störf</u>	<u>Skrifst. störf</u>	<u>Samtals</u>
Fiskiðnaður	2.022	57	2	21	2.102
Annar iðn.	4.248	667	247	365	5.527
Bygg.starf.	617	185	2	28	832
Verslun	1.554	128	2.123	778	4.583
Samgöngur	881	36	2	552	1.471
Annað	53	56	7	31	145
Samtals	9.375	1.129	2.381	1.775	14.660

Laun Alþýðusambandsfólks hjá ríkinu.

Fyrir 3. ársfjórðung bærust Kjararannsóknarnefnd gögn frá ríkinu. Engin hefð er fyrir gagnavinnslu með gögn frá ríkinu og því enginn samanburður fyrir hendi sem sagt gæti til um hvort hér er um óvenju háar eða óvenju lágar tölur að ræða. Til dæmis vantar upplýsingar um alla vaktavinnu. Unnið verður að því að reyna að fá betri upplýsingar frá ríkinu í framtíðinni. Eins og fram kemur í eftirfarandi töflu er tímakaup ríkisstarfsfólks lægra en úrtaks Kjararannsóknarnefndar á almennum vinnumarkaði en heildarmánaðartekjur verkamanna og iðnaðarmanna hærri.

	Fjöldi Vinn.st	Greitt tímakaup	Meðal- tímakaup	Meðalvinnu- tími á viku	Meðal- mánaðartekjur
	þús.	kr.	kr.	st.	kr.
Verkamenn á höfuðborgarsvæði	325	232	295	59,4	75.932
Verkamenn utan höfuðborgarsvæðis	313	225	286	62,3	77.209
Verkakonur á höfuðborgarsvæði	597	183	207	45,3	40.633
Verkakonur utan höfuðborgarsvæðis	247	190	226	50,3	49.260
Iðnaðarmenn á höfuðborgarsvæði	297	310	381	55,4	91.464
Iðnaðarmenn utan höfuðborgarsvæðis	38	299	371	60,4	97.101

2.1 Athugasemdir við tímakaup landverkafólks

í Alþýðusambandinu á 3. ársfjórðungi 1987.

Á tímabilinu frá 3. ársfjórðungi 1986 til 3. ársfjórðungs 1987 hækkuðu almennir kauptaxtar Alþýðusambandsfélaga 5 sinnum.

1. 1. september 1986 hækkuðu öll laun um 3,39% skv. kjarasamningnum frá 26. febrúar og ákvörðun launanefndar ASÍ, VSÍ og VMS.
2. 1. desember 1986 hækkuðu öll laun um 4,59% samkvæmt ákvörðun launanefndar ASÍ, VSÍ og VMS.
3. 1. desember 1986 voru undirritaðir nýir kjarasamningar Alþýðusambandsins, Vinnuveitendasambandsins og Vinnumálasambands samvinnufélaganna og tóku þeir gildi frá 1. desember. Áætlað hefur verið að tekjur verkamanna hafi hækkað um 2,64% samkvæmt þessum samningum, tekjur verkakvenna um 6,32%, iðnaðarmanna um 3,73%, afgreiðslukarla um 0,86%, afgreiðslukvenna um 3,76%, skrifstofukarla um 0,15% og skrifstofukvenna um 0,32%.

Samið var um hækun lágmarkslauna ófaglærðra í 26.500 krónur á mánuði. Lágmarkslaun iðnaðarmanna voru ákveðin 35.000 krónur á mánuði.

Í þessum samningum var taxtakerfið lagt niður í fyrri mynd. Af þessu leiðir að ekki þótti fært að reikna kauptaxtavísitöluna með venjubundnum hætti. Þeir kaflar fréttabréfsins sem fjölluðu um taxtahækkanir og hækkanir umfram taxa falla því niður.

4. 1. mars 1987 hækkuðu öll laun um 2% samkvæmt kjarasamningum frá 6. desember 1986. Lágmarkslaun ófaglærðra hækkuðu þó úr 26.500 krónum í 27.000 eða um 1,9%. Lágmarkslaun iðnaðarmanna hækkuðu í 35.700 krónur.
5. 1. júní hækkuðu öll laun um 2,85% samkvæmt ákvörðun launanefndar, ASÍ, VSÍ og VMS. Lágmarkslaun hækkuðu í 27.866. Lágmarkslaun iðnaðarmanna hækkuðu í 36.681.

TAFLA 2.1

 VERKAMENN Á HÖFUDBORGARSVÆÐI
 TÍMAKAUP OG VINNUTÍMI
 3. ÁRSFJÓRDUNGUR 1987

STARFSSTÉTTIR	ÞÚS VST	MEDALVINNUTÍMI Á VIKU			HREINT TÍMAKAUP KR.	EV. ÁLAG KR.	NV. ÁLAG KR.	VAKTA ÁLAG KR.	BÓNUS ÁLAG KR.	MEDAL- TÍMAKAUP KR.	
		DAGV	EV.	NV.							ALLS
FISKVINNA	26	40,0	2,1	9,1	51,3	191	4	29	0	54	277
HAFNARVINNA	65	40,0	2,6	16,1	58,8	208	5	47	0	7	267
PAKKHÚSVINNA	168	40,0	3,3	11,0	54,3	234	7	37	0	9	287
BIRGÐAVARSLA	79	40,0	3,0	9,2	52,2	231	5	36	10	2	284
BYGGINGARVINNA	17	40,0	3,1	4,3	47,5	211	7	18	0	2	238
LÝSIS OG MJÖLVINNSLA	7	40,0	1,5	8,7	50,2	246	9	38	0	7	300
ULLARFLOKKUN O.Þ.H.	6	40,0	2,3	0,0	42,3	242	5	0	0	0	247
FÓÐURBLÓNDUN	6	40,0	4,0	6,9	51,0	241	11	25	0	4	280
VERKSMÍÐJUVINNA	229	40,0	1,4	8,1	49,6	245	2	31	11	1	290
BENSÍNAFGREIÐSLA	53	40,0	0,0	0,0	40,0	201	1	27	35	0	264
BIFREIÐASTJÓRN	104	40,0	2,9	11,3	54,3	226	4	40	2	4	276
LYFTARAVINNA	18	40,0	3,8	20,9	64,7	225	5	58	1	0	289
VERKSTJÓRN ÓFAGL.	34	40,0	3,0	8,6	51,6	336	7	46	0	2	391
ÓFAGL. V. MÁLMSM.	14	40,0	0,2	12,4	52,6	249	1	48	0	2	300
ÓFAGL. V. TRÉSM.	12	40,0	1,4	3,0	44,5	231	4	15	0	34	284
ÓFAGL. V. BRAUÐGERÐ	16	40,0	0,0	16,9	56,9	191	0	65	0	0	256
ÓFAGL. V. KJÓTIÐNAÐ	27	40,0	4,5	0,6	45,1	233	11	1	0	15	261
ÖNNUR STÖRF	110	40,0	1,9	7,9	49,9	247	5	35	0	2	288
SAMTALS	991	40,0	2,3	9,2	51,5	235	5	35	5	6	285

VERKAMENN UTAN HÖFUÐBORGARSVÆÐIS
TÍMAKAUP OG VINNUTÍMI
3. ÁRSFJÓRDUNGUR 1987

STARFSSTÉTTIR	ÞÚS VST	MEDALVINNUTÍMI			HREINT TÍMAKAUP KR.	EV. ÁLAG KR.	NV. ÁLAG KR.	VAKTA ÁLAG KR.	BÓNUS ÁLAG KR.	MEDAL- TÍMAKAUP KR.	
		Á VIKU	EV.	NV.							ALLS
FISKVINNA	226	40,0	3,5	9,7	53,3	196	5	30	0	47	279
HAFNARVINNA	41	40,0	2,7	9,2	51,9	205	5	40	0	49	299
PAKKHÚSVINNA	14	40,0	5,6	2,3	48,0	223	11	10	0	3	247
BIRGÐAVARSLA	23	40,0	1,9	1,9	43,9	264	5	10	0	0	279
BYGGINGARVINNA	105	40,0	2,4	10,3	52,8	207	4	37	0	19	266
ELDHÚS/MÓTUNEYTI	5	40,0	0,0	7,1	47,1	222	0	36	0	0	258
VINNA Í SLÁTURHÚSUM	123	40,0	4,0	6,0	50,1	226	15	15	0	28	284
LÝSIS OG MJÖLVINNSLA	12	40,0	4,8	6,7	51,6	230	11	23	0	7	270
ULLARFLOKKUN O.P.H.	4	40,0	5,2	0,8	46,1	206	11	9	0	32	259
FÓÐURBLÓNDUN	5	40,0	1,6	2,9	44,6	201	6	15	0	0	223
VERKSMÍÐJUVINNA	186	40,0	2,2	5,3	47,6	224	4	30	8	32	298
BENSÍNAFGREIÐSLA	62	40,0	1,8	0,7	42,6	221	1	40	51	0	313
BÍFREIÐASTJÓRN	118	40,0	4,6	11,7	56,4	234	8	43	0	2	288
ÝTU OG KRANASTJÓRN	38	40,0	0,9	12,8	53,8	277	2	56	0	4	340
LYFTARAVINNA	8	40,0	2,1	15,2	57,4	203	3	46	0	42	294
VERKSTJÓRN ÓFAGL.	86	40,0	3,5	12,8	56,4	320	7	60	9	7	404
ÓFAGL. V. MÁLMSM.	11	40,0	2,0	6,6	48,7	275	7	29	0	6	317
ÓFAGL. V. TRÉSM.	12	40,0	5,0	10,0	55,1	214	8	29	0	0	250
ÓFAGL. V. BÍFR.SM.	12	40,0	6,7	1,8	48,6	239	12	9	4	1	266
ÓFAGL. V. BRAUDGERÐ	10	40,0	0,7	14,0	54,8	216	4	39	0	0	260
ÓFAGL. V. KJÖTÍÐNAÐ	39	40,0	3,5	4,1	47,6	209	7	15	0	7	239
ÖNNUR STÓRF	87	40,0	3,2	6,4	49,7	225	6	33	2	3	270
SAMTALS	1229	40,0	3,2	8,0	51,2	227	6	33	5	21	292
VERKAMENN Á LANDINU ÖLLU	2220	40,0	2,9	9,2	52,2	231	6	34	4	14	289
VEGIÐ MEDALTAL	2220	40,0	2,7	9,7	52,3	229	5	34	2	17	287

TAFLA 2.2

VERKAKONUR Á HÖFUÐBORGARSVÆÐI
TÍMAKAUP OG VINNUTÍMI
3. ÁRSFJÓRDUNGUR 1987

STARFSSTÉTTIR	ÞÚS VST	MEDALVINNUTÍMI Á VIKU			HREINT TÍMAKAUP KR.	EV. ÁLAG KR.	NV. ÁLAG KR.	VAKTA ÁLAG KR.	BÓNUS ÁLAG KR.	MEDAL- TÍMAKAUP KR.	
		DAGV	EV.	NV.							ALLS
FISKVINNA	35	40,0	1,5	7,4	49,0	182	3	17	0	76	277
PAKKHÚSVINNA	9	40,0	1,7	4,3	46,0	221	4	14	0	13	251
BIRGÐAVARSLA	23	40,0	6,4	0,0	46,4	225	18	6	4	1	254
ELDHÚS/MÖTUNEYTI	36	40,0	0,0	4,8	44,8	221	0	21	10	0	252
RÆSTINGAR	29	40,0	1,0	1,9	42,9	234	4	35	5	1	279
VERKSMÍÐJUVINNA	73	40,0	0,3	4,5	44,9	213	1	20	9	0	244
BENSÍNAFGREIÐSLA	8	40,0	0,0	0,0	40,0	197	1	25	30	0	254
ÓFAGL. V. FATASAUM	24	40,0	0,0	0,1	40,1	184	0	0	0	20	204
ÓFAGL. V. BRAUDGERÐ	22	40,0	0,0	8,8	48,8	199	0	45	4	0	248
ÓFAGL. V. KJÓTIÐNAÐ	58	40,0	3,8	0,0	43,8	217	8	0	0	22	248
ÖNNUR STÖRF	33	40,0	1,2	3,3	44,5	240	3	19	0	3	266
SAMTALS	350	40,0	1,5	3,3	44,8	213	4	17	4	14	252

VERKAKONUR UTAN HÖFUDBORGARSVÆDIS
TÍMAKAUP OG VINNUTÍMI
3. ÁRSFJÓRDUNGUR 1987

STARFSSTÉTTIR	PÚS VST	MEÐALVINNUTÍMI			HREINT TÍMAKAUP KR.	EV. ÁLAG KR.	NV. ÁLAG KR.	VAKTA ÁLAG KR.	BÓNUS ÁLAG KR.	MEÐAL- TÍMAKAUP KR.	
		DAGV	EV.	NV.							ALLS
FISKVINNA	286	40,0	1,7	6,1	47,8	187	3	21	0	66	277
BIRGÐAVARSLA	14	40,0	0,0	0,3	40,3	252	0	2	0	0	255
BYGGINGARVINNA	8	40,0	7,8	8,2	56,1	214	8	31	0	0	253
ELDHÚS/MÖTUNEYTI	90	40,0	0,0	4,5	44,5	226	0	27	19	0	272
RÆSTINGAR	40	40,0	0,7	1,8	42,6	211	4	29	3	1	249
ÞVOTTAHÚS	6	40,0	0,0	0,0	40,0	198	1	0	0	0	200
VINNA Í SLÁTURHÚSUM	96	40,0	2,4	3,0	45,5	214	14	11	0	31	270
VERKSMÍÐJUVINNA	137	40,0	1,4	2,7	44,2	188	2	11	9	56	265
VERKSTJÓRN ÓFAGL.	6	40,0	0,8	4,3	45,1	309	4	31	18	1	363
ÓFAGL. V. FATASAUM	8	40,0	0,0	0,0	40,0	181	1	7	0	7	196
ÓFAGL. V. BRAUÐGERÐ	14	40,0	1,6	4,7	46,3	187	3	18	0	0	208
ÓFAGL. V. KJÓTIÐNAÐ	45	40,0	2,8	3,7	46,5	204	5	15	0	9	233
ÖNNUR STÖRF	20	40,0	2,3	3,3	45,7	225	6	19	0	7	259
SAMTALS	769	40,0	1,6	4,2	45,9	201	4	18	4	39	266
VERKAKONUR Á LANDINU ÖLLU	1119	40,0	1,6	4,0	45,5	204	4	18	5	31	262
VEGIÐ MEÐALTAL	1119	40,0	1,5	4,4	45,9	201	3	18	4	37	263

TAFLA 2.3

 IDNADARMENN Á HÖFUÐBORGARSVÆÐI
 TÍMAKAUP OG VINNUTÍMI
 3. ÁRSFJÓRDUNGUR 1987

STARFSSTÉTTIR	ÞÚS VST	MEDALVINNUTÍMI			HREINT TÍMAKAUP KR.	EV. ÁLAG KR.	NV. ÁLAG KR.	VAKTA ÁLAG KR.	BÓNUS ÁLAG KR.	MEDAL- TÍMAKAUP KR.	
		DAGV	EV.	NV. ALLS							
MÁLMSMÍÐAR	35	40,0	0,0	10,0	50,0	323	0	52	1	4	380
TRÉSMÍÐAR	25	40,0	0,0	3,8	43,8	393	0	25	0	7	425
HÚSGAGNAGERÐ	8	40,0	0,8	0,8	41,6	283	5	8	0	36	332
BÍFVÉLAVIRKJUN	22	40,0	0,0	4,1	44,1	330	0	26	0	2	358
RAFVIRKJUN	40	40,0	1,8	7,4	49,2	351	5	48	0	14	419
PRENTUN OG BÓKAGERÐ	11	40,0	0,0	11,0	51,1	364	0	62	0	0	426
BRAUÐGERÐ	10	40,0	0,9	9,9	50,8	296	2	69	0	0	366
MATREIÐSLUMENN	17	40,0	0,2	7,9	48,1	280	1	37	36	0	354
KJÓTIÐNAÐUR	22	40,0	3,4	4,2	47,6	358	11	28	0	10	407
MJÓLKURIÐNAÐUR	5	40,0	0,4	9,9	50,4	402	1	66	0	0	470
VÉLSTJÓRN	12	40,0	4,3	10,5	54,9	335	7	25	74	9	449
VERKSTJÓRN FAGL.	22	40,0	2,0	4,9	46,9	423	8	40	0	7	478
ÖNNUR STÖRF	13	40,0	1,9	3,5	45,4	462	9	27	3	0	501
SAMTALS	243	40,0	1,2	6,7	47,9	354	4	39	7	7	410

IÐNAÐARMENN UTAN HÖFUÐBORGARSVÆÐIS
TÍMAKAUP OG VINNUTÍMI
3. ÁRSFJÓRDUNGUR 1987

STARFSSTÉTTIR	ÞÚS VST	MEDALVINNUTÍMI			HREINT TÍMAKAUP KR.	EV. ÁLAG KR.	NV. ÁLAG KR.	VAKTA ÁLAG KR.	BÓNUS ÁLAG KR.	MEDAL- TÍMAKAUP KR.	
		DAGV	EV.	NV.							ALLS
MÁLMSMÍÐAR	63	40,0	0,0	11,0	51,0	336	0	58	0	24	417
TRÉSMÍÐAR	28	40,0	0,0	9,4	49,4	311	0	51	0	5	367
BIFVÉLAVIRKJUN	50	40,0	0,0	6,6	46,6	315	0	40	0	8	364
RAFVIRKJUN	24	40,0	4,3	4,7	49,1	364	11	40	0	3	418
BRAUÐGERÐ	9	40,0	2,0	14,7	56,7	254	3	54	0	3	314
MATREIÐSLUMENN	8	40,0	0,2	9,4	49,6	378	3	50	0	0	430
KJÓTIÐNAÐUR	22	40,0	3,1	4,5	47,6	326	7	18	0	16	367
MJÓLKURIÐNAÐUR	23	40,0	2,6	14,2	56,8	344	7	69	0	4	424
VÉLSTJÓRN	14	40,0	2,1	12,0	54,2	286	7	72	0	3	367
VERKSTJÓRN FAGL.	33	40,0	3,6	6,5	50,1	365	11	49	0	2	426
ÖNNUR STÓRF	14	40,0	3,4	7,2	50,7	313	10	39	0	22	384
<u>SÁMTALS</u>	<u>288</u>	<u>40,0</u>	<u>1,5</u>	<u>8,7</u>	<u>50,3</u>	<u>330</u>	<u>4</u>	<u>49</u>	<u>0</u>	<u>10</u>	<u>394</u>
IÐNAÐARMENN Á LANDINU ÖLLU	531	40,0	1,3	8,1	49,4	342	4	45	2	9	401
<u>VEGIÐ MEDALTAL</u>	<u>531</u>	<u>40,0</u>	<u>0,8</u>	<u>8,4</u>	<u>49,2</u>	<u>345</u>	<u>3</u>	<u>47</u>	<u>0</u>	<u>13</u>	<u>408</u>

TAFLA 2.4

AFGREIÐSLUKARLAR Á HÖFUÐBORGARSVÆÐI
TÍMAKAUP OG VINNUTÍMI
3. ÁRSFJÓRÐUNGUR 1987

STARFSSTÉTTIR	ÞÚS VST	MEDALVINNUTÍMI Á VIKU			HREINT TÍMAKAUP KR.	EV. ÁLAG KR.	NV. ÁLAG KR.	VAKTA ÁLAG KR.	BÓNUS ÁLAG KR.	MEDAL- TÍMAKAUP KR.	
		DAGV	EV.	NV. ALLS							
STÖRF Í DAGVÖRUVERSL.	17	40,0	0,0	6,5	46,5	252	0	34	0	1	288
AFGR Á BYGGINGARVÖRU	8	40,0	0,0	6,3	46,3	255	0	31	0	6	292
AFGR Á BIFR.VHL.	14	40,0	0,0	12,4	52,4	280	0	61	0	28	370
VERSLUNARSTJÓRN	17	40,0	0,0	3,2	43,2	443	0	28	0	3	475
HEILDSÖLUSTÖRF	44	40,0	0,0	6,2	46,2	325	0	41	0	12	377
ÖNNUR AFGREIÐSLUST.	41	40,0	0,0	9,1	49,1	241	0	43	0	10	294
SAMTALS	140	40,0	0,0	7,3	47,3	297	0	41	0	10	348

AFGREIÐSLUKARLAR UTAN HÖFUÐBORGARSVÆÐIS
TÍMAKAUP OG VINNUTÍMI
3. ÁRSFJÓRÐUNGUR 1987

STARFSSTÉTTIR	ÞÚS VST	MEDALVINNUTÍMI Á VIKU			HREINT TÍMAKAUP KR.	EV. ÁLAG KR.	NV. ÁLAG KR.	VAKTA ÁLAG KR.	BÓNUS ÁLAG KR.	MEDAL- TÍMAKAUP KR.	
		DAGV	EV.	NV. ALLS							
STÖRF Í DAGVÖRUVERSL.	37	40,0	0,0	6,9	46,9	211	0	30	0	10	251
AFGR Á BYGGINGARVÖRU	35	40,0	0,0	6,3	46,3	214	0	26	0	9	249
AFGR Á BIFR.VHL.	9	40,0	0,0	6,5	46,5	241	0	29	0	2	272
VERSLUNARSTJÓRN	32	40,0	0,0	4,2	44,2	332	0	40	0	6	378
HEILDSÖLUSTÖRF	8	40,0	0,0	3,7	43,7	429	0	29	0	0	457
ÖNNUR AFGREIÐSLUST.	27	40,0	0,0	6,5	46,5	221	0	30	0	1	252
SAMTALS	148	40,0	0,0	5,9	45,9	253	0	31	0	6	290
AFGREIÐSLUKARLAR Á HÖFUÐBORGARSVÆÐI	288	40,0	0,0	6,4	46,4	273	0	37	0	8	318
VEGID MEDALTAL	288	40,0	0,0	6,6	46,4	275	0	37	0	11	324

TAFLA 2.5

AFGREIÐSLUKONUR Á HÖFUDBORGARSVÆDI
TÍMAKAUP OG VINNUTÍMI
3. ÁRSFJÓRDUNGUR 1987

STARFSSTÉTTIR	ÞÚS VST	MEDALVINNUTÍMI			HREINT TÍMAKAUP KR.	EV. ÁLAG KR.	NV. ÁLAG KR.	VAKTA ÁLAG KR.	BONUS ÁLAG KR.	MEDAL- TÍMAKAUP KR.	
		DAGV	EV.	NV. ALLS							
STÖRF Í DAGVÖRUVERSL.	65	40,0	0,0	5,4	45,4	220	0	25	0	0	245
VERSLUNARSTJÓRN	6	40,0	0,0	5,0	45,0	339	0	41	0	0	380
HEILDSÖLUSTÖRF	10	40,0	0,0	2,5	42,5	263	0	26	0	13	302
ÖNNUR AFGREIÐSLUST.	104	40,0	0,0	6,1	46,1	207	0	36	0	1	244
SAMTALS	186	40,0	0,0	5,6	45,6	219	0	32	0	1	252

AFGREIÐSLUKONUR UTAN HÖFUDBORGARSVÆDIS
TÍMAKAUP OG VINNUTÍMI
3. ÁRSFJÓRDUNGUR 1987

STARFSSTÉTTIR	ÞÚS VST	MEDALVINNUTÍMI			HREINT TÍMAKAUP KR.	EV. ÁLAG KR.	NV. ÁLAG KR.	VAKTA ÁLAG KR.	BONUS ÁLAG KR.	MEDAL- TÍMAKAUP KR.	
		DAGV	EV.	NV. ALLS							
STÖRF Í DAGVÖRUVERSL.	208	40,0	0,0	5,0	45,0	202	0	23	0	2	226
AFGR Á VEFNADARVÖRU	19	40,0	0,0	2,9	42,9	218	0	15	0	2	235
AFGR Á BYGGINGARVÖRU	7	40,0	0,0	1,3	41,3	233	0	32	4	1	271
VERSLUNARSTJÓRN	10	40,0	0,0	4,6	44,6	295	0	39	0	6	340
HEILDSÖLUSTÖRF	6	40,0	0,0	5,9	45,9	244	0	28	0	0	271
ÖNNUR AFGREIÐSLUST.	75	40,0	0,0	4,5	44,5	212	0	25	0	2	239
SAMTALS	324	40,0	0,0	4,7	44,7	209	0	24	0	2	235
AFGREIÐSLUKONUR Á LANDINU ÖLLU	510	40,0	0,0	4,9	44,9	213	0	27	0	2	241
VEGID MEDALTAL	510	40,0	0,0	5,0	45,0	221	0	27	0	2	250

TAFLA 2.6

SKRIFSTOFUKARLAR Á HÖFUDBORGARSVÆDI
TÍMAKAUP OG VINNUTÍMI
3. ÁRSFJÓRDUNGUR 1987

STARFSSTÉTTIR	ÞÚS VST	MEDALVINNUTÍMI Á VIKU			HREINT TÍMAKAUP KR.	EV. ÁLAG KR.	NV. ÁLAG KR.	VAKTA ÁLAG KR.	BÓNUS ÁLAG KR.	MEDAL- TÍMAKAUP KR.	
		DAGV	EV.	NV.							ALLS
ALMENN SKRIFSTOFUST.	104	38,0	2,6	2,1	42,7	386	9	18	0	0	414
BÓKARAR OG GJALDKERAR	13	38,0	3,5	2,2	43,8	323	11	14	0	0	347
SKÝRSLUVÉLAMENN	23	38,0	5,2	4,2	47,5	401	15	32	12	0	460
FULLTRÚAR	36	38,0	11,1	3,1	52,3	346	28	16	0	2	391
DEILDAR OG SKR.ST.STJ.	16	38,0	1,8	0,8	40,6	559	10	10	0	5	584
ÖNNUR SKRIFST.STÖRF.	44	38,0	2,9	1,2	42,1	368	6	36	0	0	409
SAMTALS	235	38,0	4,2	2,2	44,4	386	12	21	1	1	422

SKRIFSTOFUKARLAR UTAN HÖFUDBORGARSVÆDIS
TÍMAKAUP OG VINNUTÍMI
3. ÁRSFJÓRDUNGUR 1987

STARFSSTÉTTIR	ÞÚS VST	MEDALVINNUTÍMI Á VIKU			HREINT TÍMAKAUP KR.	EV. ÁLAG KR.	NV. ÁLAG KR.	VAKTA ÁLAG KR.	BÓNUS ÁLAG KR.	MEDAL- TÍMAKAUP KR.	
		DAGV	EV.	NV.							ALLS
ALMENN SKRIFSTOFUST.	38	38,0	2,9	1,7	42,7	300	8	12	0	0	320
BÓKARAR OG GJALDKERAR	9	38,0	2,5	1,4	41,9	396	9	16	0	2	423
FULLTRÚAR	8	38,0	0,2	0,3	38,5	519	2	9	0	0	529
DEILDAR OG SKR.ST.STJ.	32	38,0	1,8	0,6	40,5	472	8	7	0	0	487
ÖNNUR SKRIFST.STÖRF.	45	38,0	1,4	1,1	40,6	353	3	21	0	0	377
SAMTALS	131	38,0	2,0	1,1	41,1	379	6	14	0	0	399
SKRIFSTOFUKARLAR Á LANDINU ÖLLU	366	38,0	3,8	2,0	43,8	386	9	18	0	1	414
VEGID MEDALTAL	366	38,0	2,8	2,2	42,9	400	8	19	0	1	428

SKRIFSTOFUKONUR Á HÖFUÐBORGARSVÆÐI
TÍMAKAUP OG VINNUTÍMI
3. ÁRSFJÓRDUNGUR 1987

STARFSSTÉTTIR	ÞÚS VST	MEDALVINNUTÍMI			HREINT TÍMAKAUP KR.	EV. ÁLAG KR.	NV. ÁLAG KR.	VAKTA ÁLAG KR.	BÓNUS ÁLAG KR.	MEDAL- TÍMAKAUP KR.	
		Á VIKU DAGV	EV.	NV. ALLS							
ALMENN SKRIFSTOFUST.	235	38,0	2,4	2,0	42,4	267	5	11	3	0	287
SÍMAVARSLA	10	38,0	0,2	1,8	40,1	242	1	10	8	0	261
RITARAR	24	38,0	1,2	1,1	40,4	284	4	6	0	5	298
BÓKARAR OG GJALDKERAR	20	38,0	2,2	1,4	41,7	330	14	10	0	0	353
GÖTUNARVINNA	15	38,0	1,1	4,0	43,2	260	3	17	0	0	280
FULLTRÚAR	8	38,0	2,2	1,6	41,9	334	6	10	0	0	351
ÖNNUR SKRIFST.STÖRF.	50	38,0	1,3	0,4	39,8	299	1	36	0	0	337
SAMTALS	361	38,0	2,0	1,7	41,8	277	5	14	2	0	298

SKRIFSTOFUKONUR UTAN HÖFUÐBORGARSVÆÐIS
TÍMAKAUP OG VINNUTÍMI
3. ÁRSFJÓRDUNGUR 1987

STARFSSTÉTTIR	ÞÚS VST	MEDALVINNUTÍMI			HREINT TÍMAKAUP KR.	EV. ÁLAG KR.	NV. ÁLAG KR.	VAKTA ÁLAG KR.	BÓNUS ÁLAG KR.	MEDAL- TÍMAKAUP KR.	
		Á VIKU DAGV	EV.	NV. ALLS							
ALMENN SKRIFSTOFUST.	71	38,0	1,3	1,7	41,1	260	4	9	0	1	274
SÍMAVARSLA	6	38,0	1,7	0,8	40,5	242	5	3	0	0	250
RITARAR	6	38,0	0,0	1,2	39,2	316	3	13	0	0	331
BÓKARAR OG GJALDKERAR	6	38,0	1,0	2,3	41,4	262	4	15	0	0	281
GÖTUNARVINNA	6	38,0	1,4	0,6	40,0	241	4	4	0	3	252
ÖNNUR SKRIFST.STÖRF.	17	38,0	1,3	0,0	39,4	313	4	12	0	0	330
SAMTALS	112	38,0	1,2	1,3	40,6	269	4	10	0	1	284
SKRIFSTOFUKONUR Á LANDINU ÖLLU	473	38,0	2,0	1,9	41,9	272	5	13	5	1	295
VEGIÐ MEDALTAL	473	38,0	2,2	1,6	41,8	280	5	10	3	1	300

2.2

LAUNADREIFING - 3. ársfj. 1987TAFLA 2.8Launadreifing miðað við greitt tímakaup.

	Fjöldi	Neðri fjórðungur kr.	Mið-tala kr.	Meðal-tal kr.	Efri fjórðungur kr.
VERKAMENN	5.499	199	229	245	271
VERKAKONUR	3.876	199	234	238	271
IDNADARMENN	1.129	287	340	358	409
AFGREIÐSLU-FÓLK, KARLAR	699	190	230	287	314
AFGREIÐSLU-FÓLK, KONUR	1.682	183	203	223	221
SKRIFSTOFU-FÓLK, KARLAR	713	257	349	401	502
SKRIFSTOFU-FÓLK, KONUR	1.062	218	260	281	316
VIÐTÖLUR		Neðri fjórðungur	Mið-tala	Meðal-tal	Efri fjórðungur
Meðaltal = 100					
VERKAMENN		81	93	100	110
VERKAKONUR		84	98	100	114
IDNADARMENN		80	96	100	115
AFGREIÐSLU-FÓLK, KARLAR		66	80	100	109
AFGREIÐSLU-FÓLK, KONUR		83	92	100	100
SKRIFSTOFU-FÓLK, KARLAR		64	87	100	125
SKRIFSTOFU-FÓLK, KONUR		78	93	100	112

Neðri fjórðungur gefur til kynna greitt tímakaup þess launþega, sem er þannig staðsettur í launastiganum, að fjórðungur launþega hefur lægra tímakaup en hann, en þrjú fjórðu launþega eru með herra tímakaup. Miðtala sýnir greitt tímakaup þess sem er í miðjum launastiganum, helmingur launþega nær ekki því tímakaupi sem miðtalan gefur til kynna, hinn helmingurinn er með tímakaup yfir miðtölu. Efri fjórðungur sýnir tímakaup launþega sem er með herra tímakaup en 3/4 hlutar launþegahópsins, en einn fjórðungur hefur tímakaup sem er yfir mörkum efri fjórðungs.

Á það skal bent, að efri fjórðungur afgreiðslukvenna er nálægt meðaltali þess hóps. Þetta skýrist með því að við útreikning á meðaltalinu er greitt kaup vegið með vinnutíma. Hjá stórum hópi afgreiðslukvenna í hlutastarfi fer saman tiltölulega skammur vinnutími og lægra tímakaup en hjá þeim hópi, sem er í hálfu eða fullu starfi. Fyrirtaldi hópurinn vegur lítið við útreikning á meðaltali, en í launadreifingu hópsins vegur hver einstaklingur jafnt, án tillits til vinnutíma.

Í töflum 2.9 og 2.10 sést dreifing mánaðarlauna fólks í fullu starfi í úrtaki Kjararannsóknarnefndar.

Tafla 2.9 sýnir dreifingu greidds dagvinnukaups (þ.e. hreins tímakaups með bónus) á mánuði.

Tafla 2.10 sýnir dreifingu heildarmánaðarlauna.

Yfirlitið sýnir laun þeirra einstaklinga sem unnu meira en 400 dagvinnustundir á 3. ársfjórðungi. Launin eru færð upp til samræmis við fulla dagvinnu.

Töflurnar sýna uppsafnaðar prósentur. Tölurnar í 2.- 9. dálki sýna hve mörg prósent fullvinnandi fólks voru með lægri mánaðarlaun en nefnd eru í fyrsta dálki. Til dæmis sýnir talan 96 í 2. dálki í töflu 2.9 að 96% verkamanna voru með minna en 65.000 krónur í greitt dagvinnukaup á mánuði á 3. ársfjórðungi 1987, samkvæmt könnuninni.

Töflurnar eru óvegnaðar, nema hvað dreifing allra, í síðasta dálki, er vegin með stéttum.

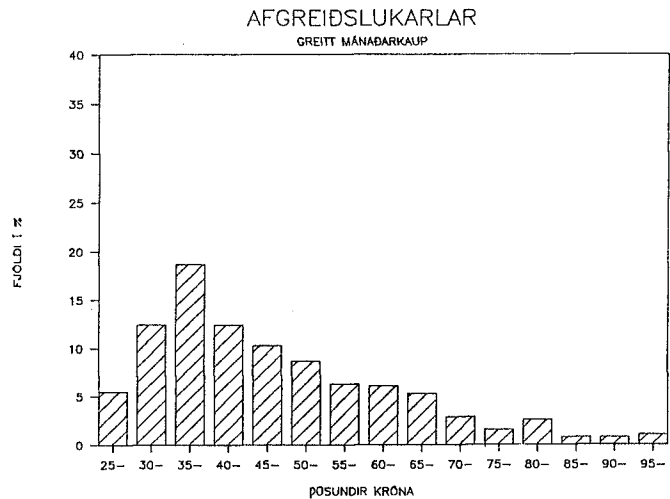
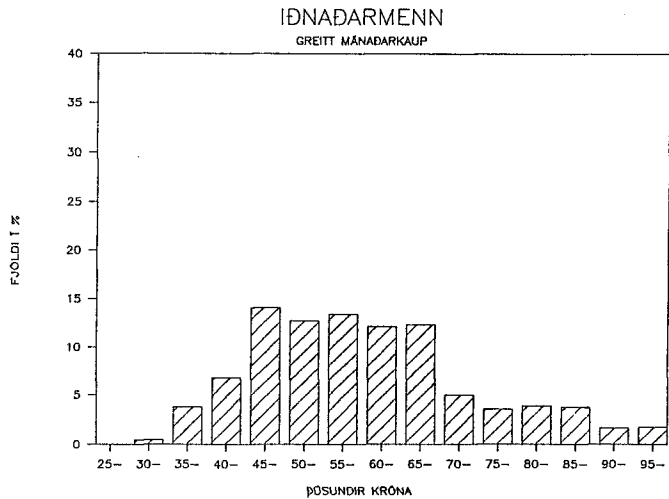
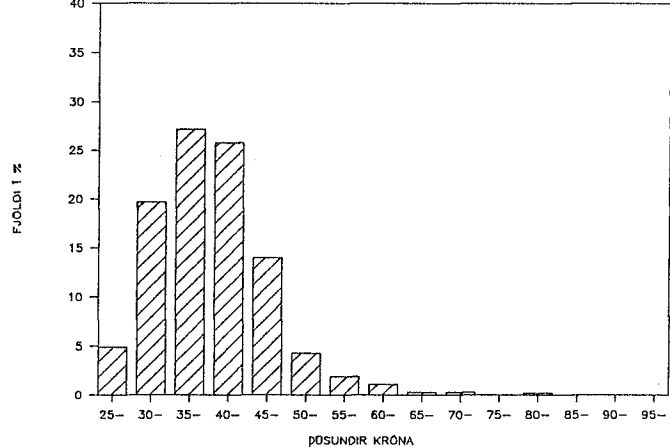
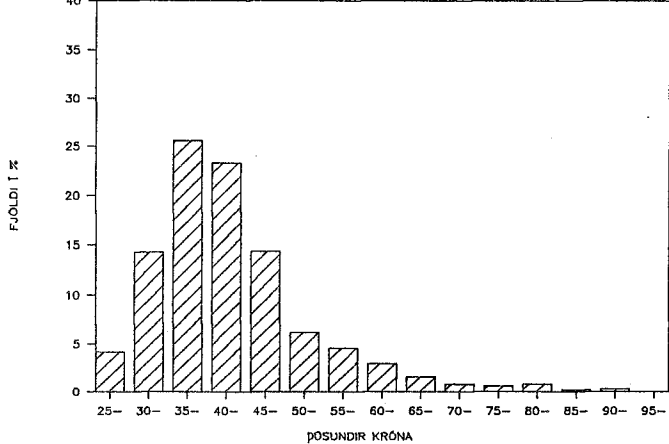
TAFLA 2.9 Launadreifing - greitt dagvinnukaup á mánuði

krónur	Verka- menn	Verka- konur	Iðn- menn	Afgr- karlar	Afgr- konur	Skrst- karlar	Skrst- konur	Alls
30.000	4	5	-	6	10	5	13	5
35.000	18	25	-	18	39	10	26	18
40.000	44	52	4	37	75	15	43	38
45.000	67	78	11	49	88	23	58	55
50.000	82	92	25	59	92	32	70	68
55.000	88	96	38	68	94	39	78	75
60.000	93	98	51	74	95	45	86	81
65.000	96	99	63	81	97	51	90	75
70.000	97	99	76	86	98	59	93	90
75.000	98	100	81	89	99	65	96	92
80.000	99	100	84	90	100	69	97	94
85.000	99	100	88	93	100	77	98	95
90.000	100	100	92	94	100	82	98	97
95.000	100	100	94	95	100	85	98	97
100.000	100	100	96	95	100	87	99	98
Fjöldi	1772	628	659	379	444	505	565	4952

TAFLA 2.10

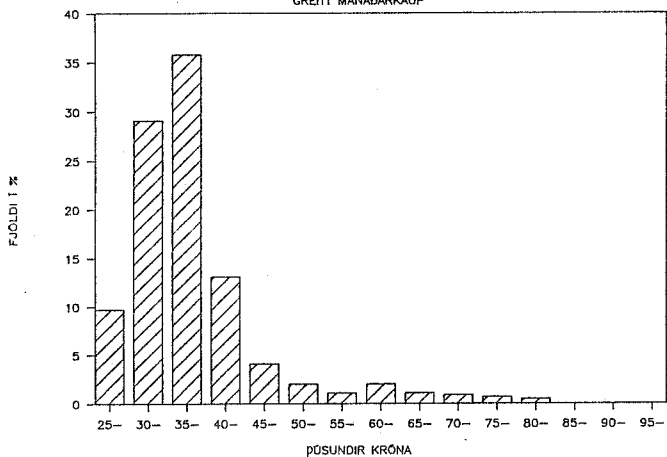
Launadreifing - heildarmánaðarkaup

krónur	Verka- menn	Verka- konur	Iðn- menn	Afgr- karlar	Afgr- konur	Skrst- karlar	Skrst- konur	Alls
30.000	0	0	-	0	1	1	7	1
35.000	3	10	-	4	6	4	15	5
40.000	8	23	-	8	30	7	28	13
45.000	14	41	1	20	55	12	40	23
50.000	23	55	4	32	69	18	54	32
55.000	34	68	9	41	81	25	65	42
60.000	44	80	14	51	87	30	73	50
65.000	55	88	19	58	92	35	78	58
70.000	63	93	29	66	95	44	85	66
75.000	70	95	37	70	97	50	88	71
80.000	76	97	44	74	98	56	91	76
85.000	80	98	52	80	99	62	94	80
90.000	85	99	58	85	99	69	95	83
95.000	88	99	65	86	100	74	96	87
100.000	90	99	72	88	100	77	97	89
Fjöldi	1772	628	659	379	444	505	565	4952



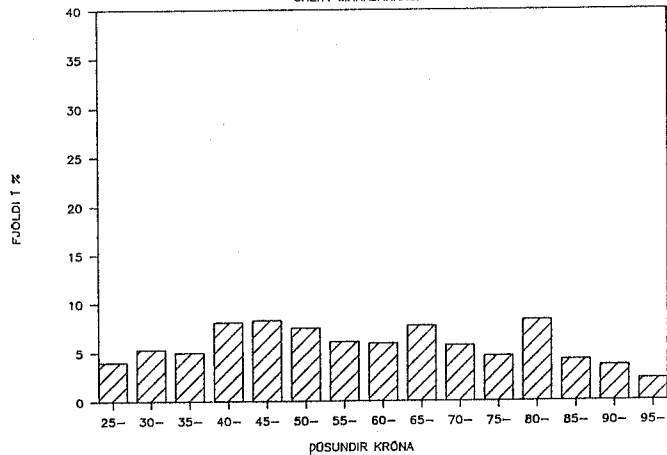
AFGREIÐSLUKONUR

GREITT MÁNADARKAUP



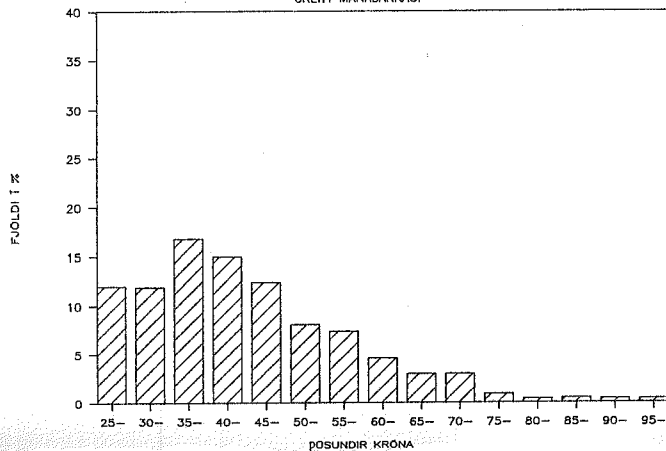
SKRIFSTOFUKARLAR

GREITT MÁNADARKAUP



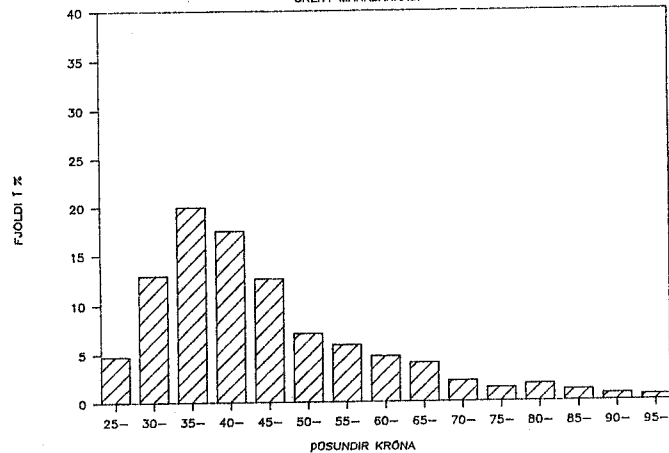
SKRIFSTOFUKONUR

GREITT MÁNADARKAUP

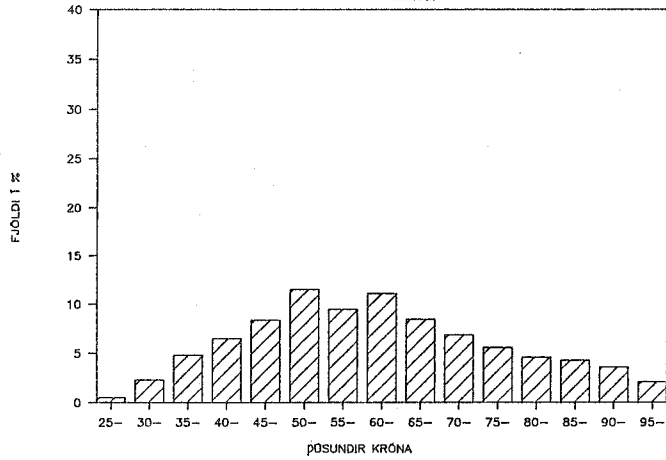


ALLT ÚRTAKID

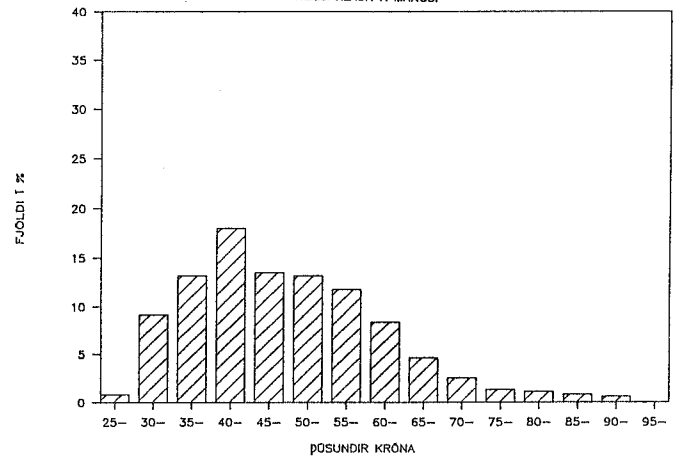
GREITT MÁNADARKAUP



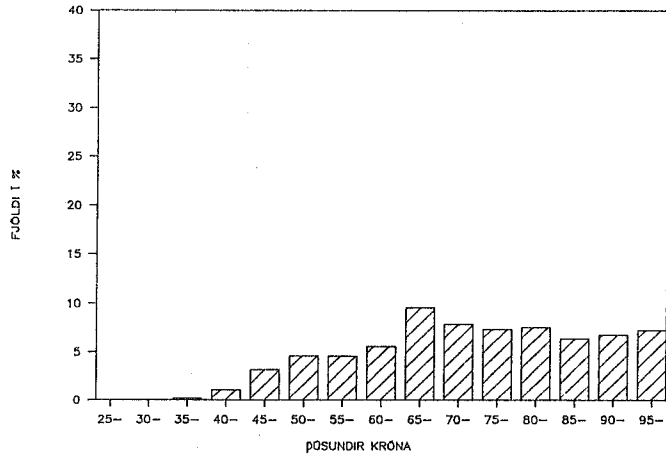
VERKAMENN
HEILDARLAUN Á MÁNUDI



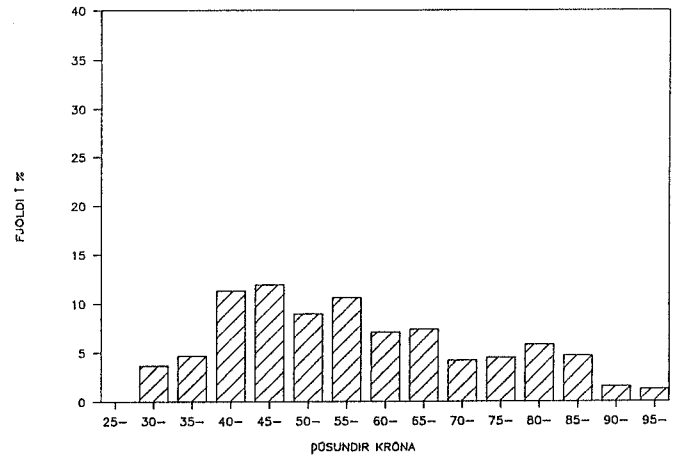
VERKAKONUR
HEILDARLAUN Á MÁNUDI



ÍÐNADARMENN
HEILDARLAUN Á MÁNUDI

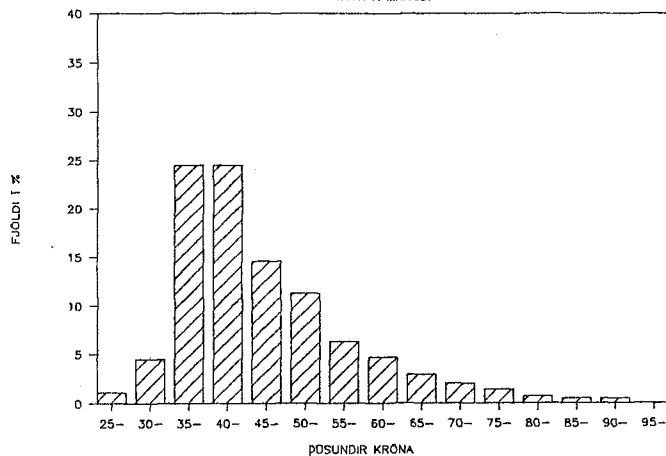


AFGREIÐSLUKARLAR
HEILDARLAUN Á MÁNUDI



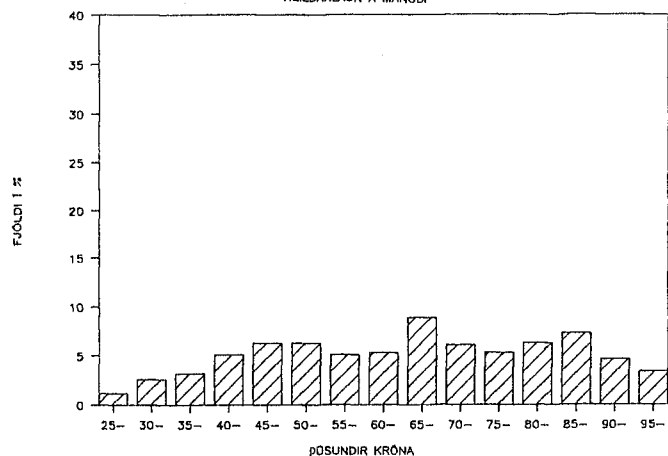
AFGREIÐSLUKONUR

HEILDARLAUN Á MÁNUÐI



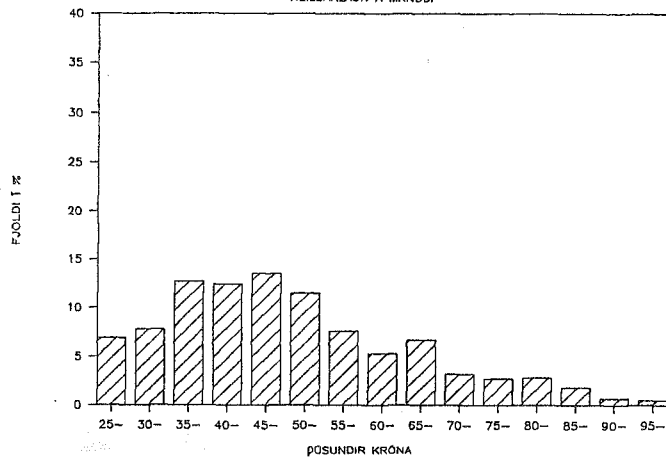
SKRIFSTOFUKARLAR

HEILDARLAUN Á MÁNUÐI



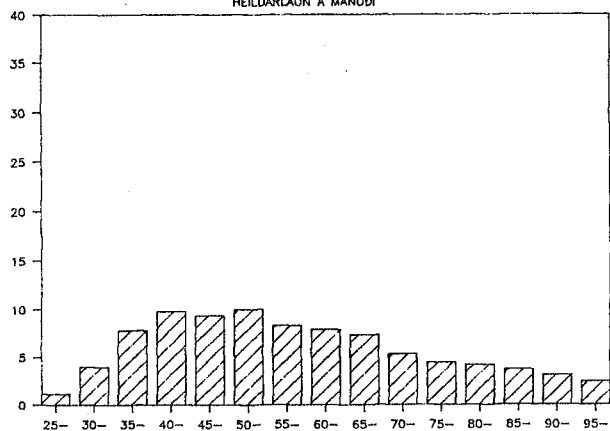
SKRIFSTOFUKONUR

HEILDARLAUN Á MÁNUÐI



ALLT ÚRTAKIÐ

HEILDARLAUN Á MÁNUÐI



2.3

Dreifing vinnutíma

Tafla 2.11 sýnir dreifingu heildarvinnutíma fólks í fullu starfi á 3. ársfjórðungi 1987. Yfirlitið sýnir aðeins vinnutíma þeirra sem unnu meira en 400 dagvinnutíma. Vinnutíminn er færður upp til samræmis við fulla dagvinnu.

Tölurnar sýna uppsafnaðar prósentur.

Tölurnar eru óvegnaðar nema hvað dreifing allra, í síðasta dálki, er vegin með stéttum.

TAFLA 2.11 Uppsöfnuð dreifing vinnutíma fólks í fullu starfi á 3. ársfjórðungi 1987

	Verka- menn	Verka- konur	Iðn- menn	Afgr- karlar	Afgr- konur	Skrst- karlar	Skrst- konur	Alls
45	21	52	33	40	52	84	88	43
50	45	81	66	80	93	92	95	69
55	64	92	81	93	99	95	98	82
60	79	95	89	96	99	96	98	90
65	88	97	93	98	100	97	99	93
70	92	98	96	99	100	98	99	96
Fjöldi	1772	628	659	379	444	505	565	4952

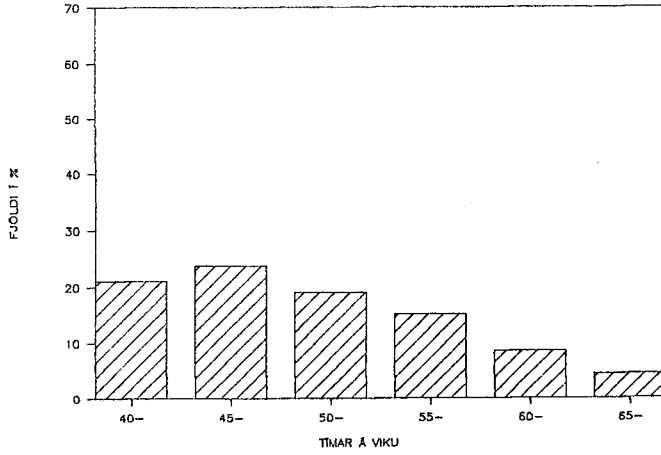
Þá er reynt að meta hve stór hluti fólks er í hlutastarfi. Þetta er gert með því að kanna vinnu þeirra á 2. ársfjórðungi 1987, sem unnu einnig hjá sama fyrirtæki á 1. og 3. ársfjórðungi. Þetta fólk hefur varla hafið störf eða hætt hjá fyrirtækinu á 2. ársfjórðungi, en vissulega munar hér um veikindi og fri. Má segja að hér sé frium og veikindum jafnað út yfir vikurnar í ársfjórðungnum. Hér er lítið framhjá því að sumir vinna á fleiri en einum stað.

TAFLA 2.12 Uppsöfnuð dreifing vinnutíma fasts starfsfólks á 2. ársfjórðungi 1987

	Verka- menn	Verka- konur	Iðn- menn	Afgr- karlar	Afgr- konur	Skrst- karlar	Skrst- konur	Alls
5	2	2	0	2	2	0	0	1
10	5	4	0	4	6	0	1	3
15	7	9	1	7	11	1	3	6
20	11	18	2	9	17	3	6	10
25	15	32	4	13	26	5	14	16
30	19	43	5	20	41	6	17	22
35	23	55	7	25	54	7	23	27
40	32	67	16	33	65	53	59	43
45	49	83	39	64	80	70	85	62
50	66	94	59	85	93	84	94	77
55	78	98	75	95	99	93	97	86
60	88	99	90	98	100	95	99	93
65	94	100	95	99	100	97	100	97
70	97	100	98	100	100	99	100	98
Fjöldi	1792	1420	367	227	468	242	395	4911

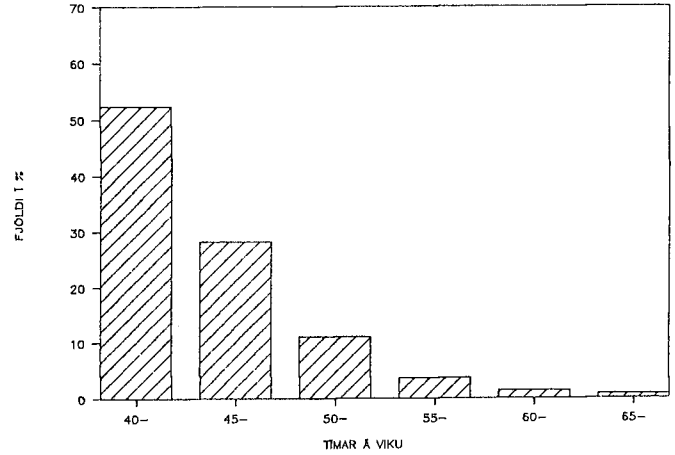
VERKAMENN

Í FULLU STARFI



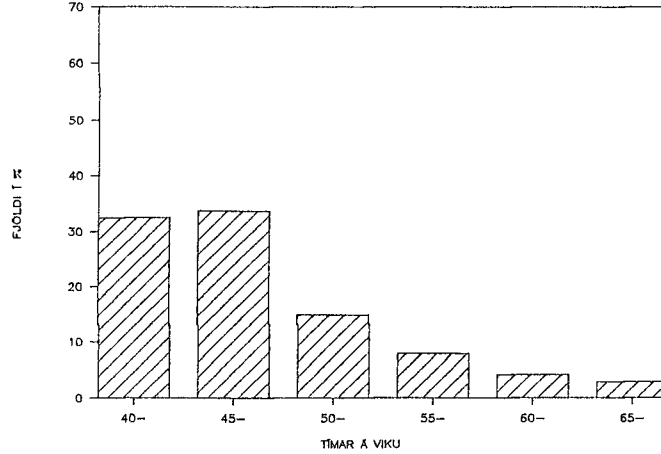
VERKAKONUR

Í FULLU STARFI



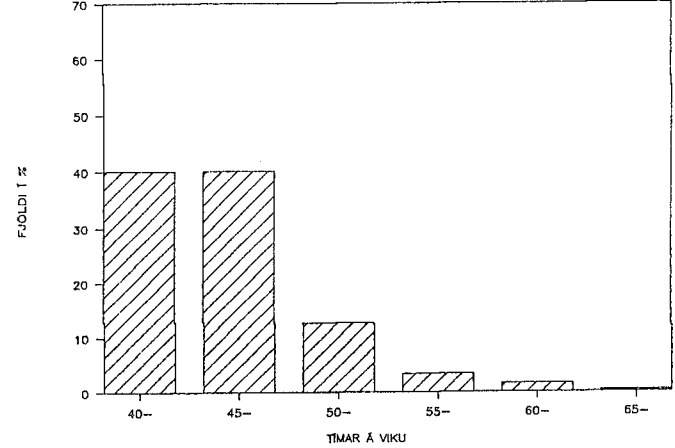
ÍÐNADARMENN

Í FULLU STARFI



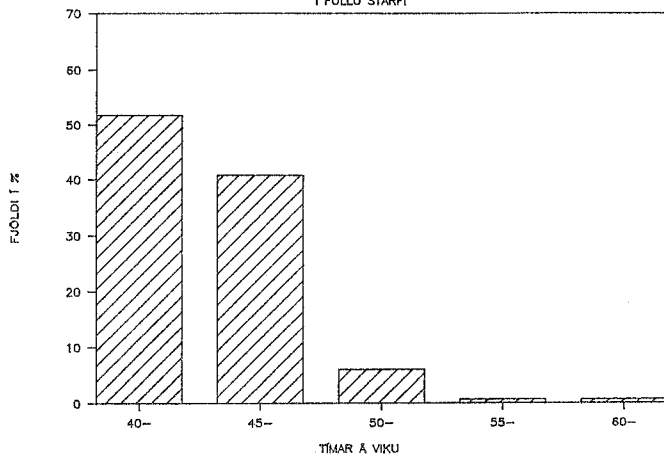
AFGREIÐSLUKARLAR

Í FULLU STARFI



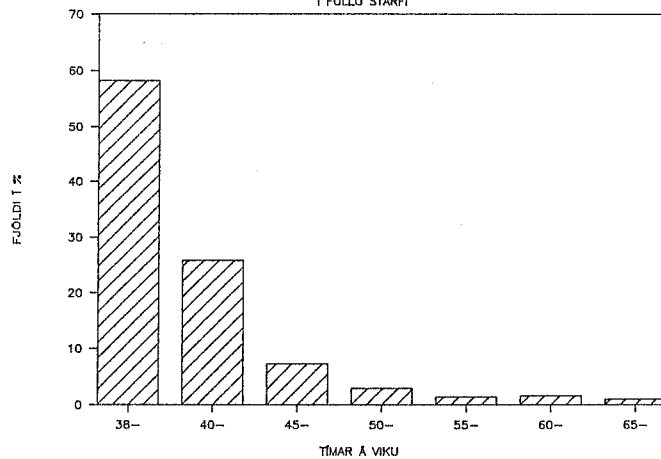
AFGREIÐSLUKONUR

Í FULLU STARFI



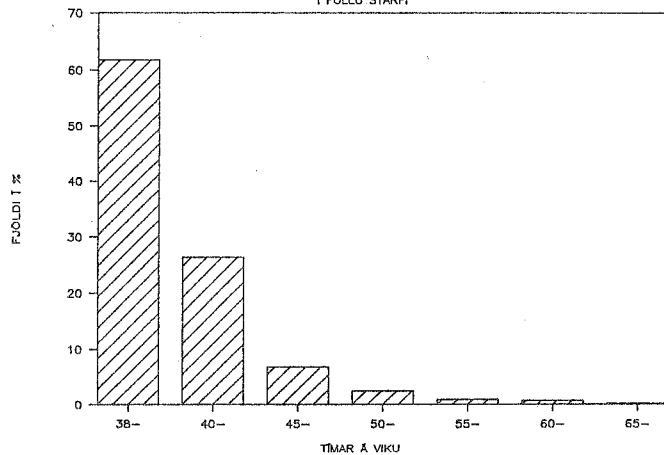
SKRIFSTOFUKARLAR

Í FULLU STARFI



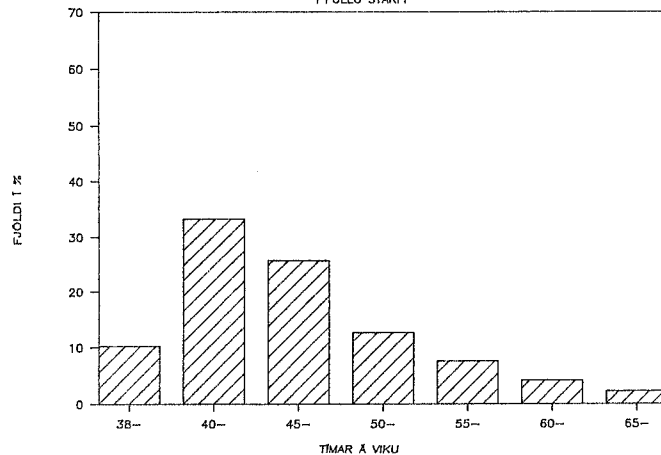
SKRIFSTOFUKONUR

Í FULLU STARFI



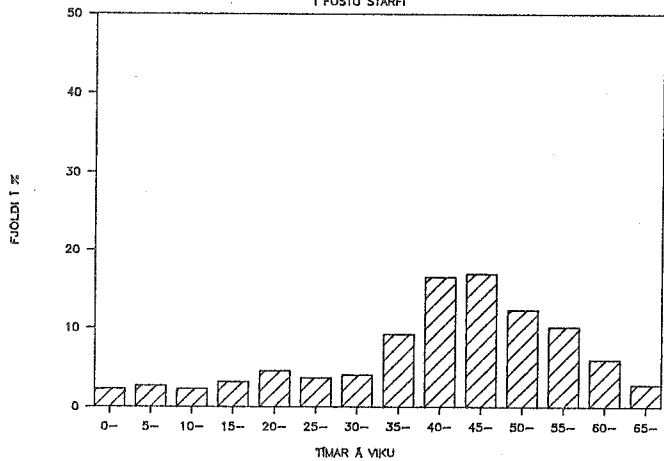
ALLT ÖRTAKIÐ

Í FULLU STARFI



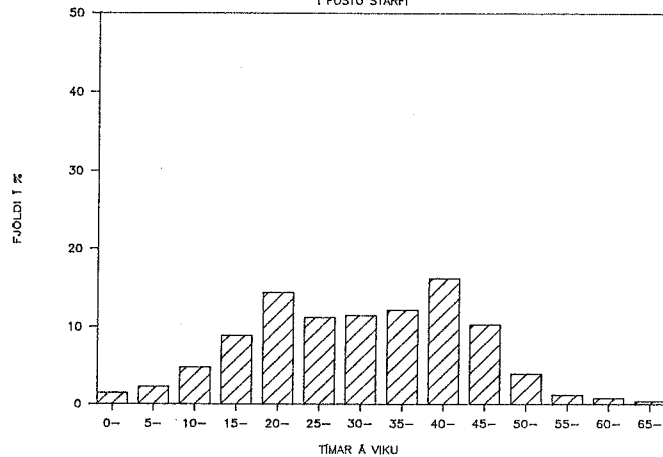
VERKAMENN

I FÖSTU STARFI



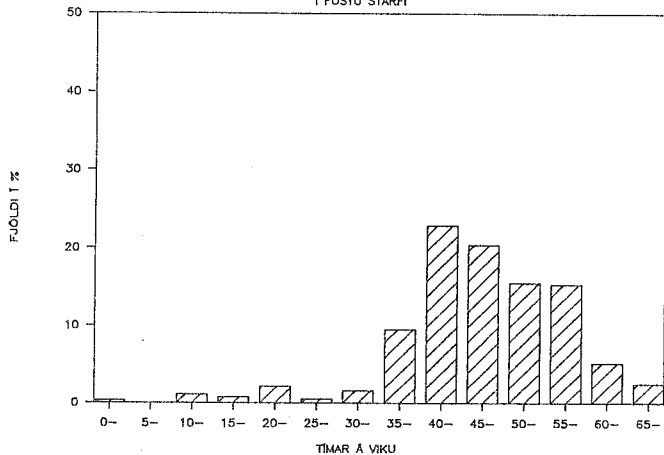
VERKAKONUR

I FÖSTU STARFI



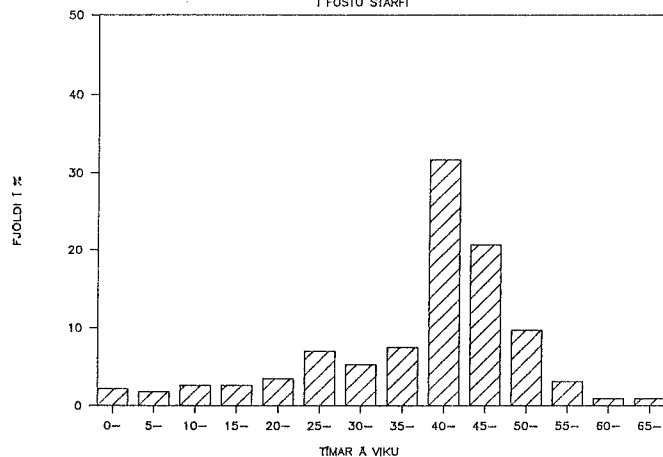
ÍÐNAÐARMENN

I FÖSTU STARFI



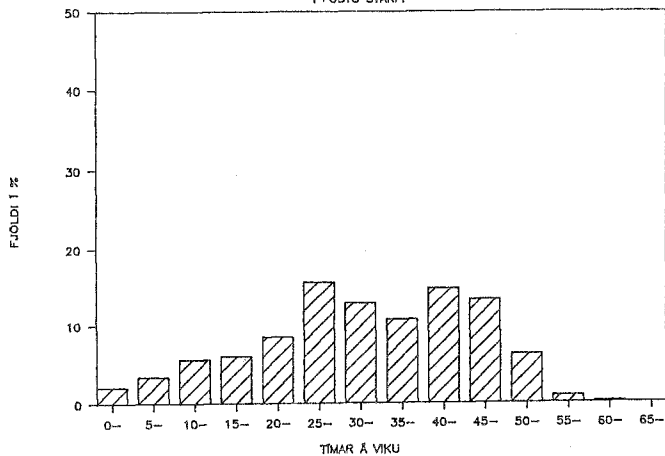
AFGREIÐSLUKARLAR

I FÖSTU STARFI



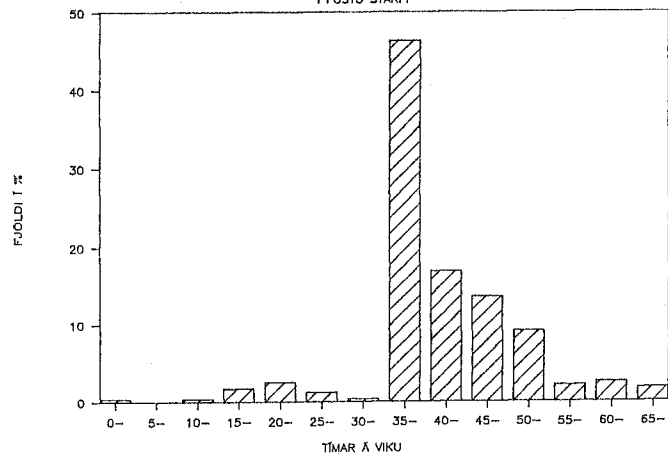
AFGREIDSLUKONUR

I FÖSTU STARFI



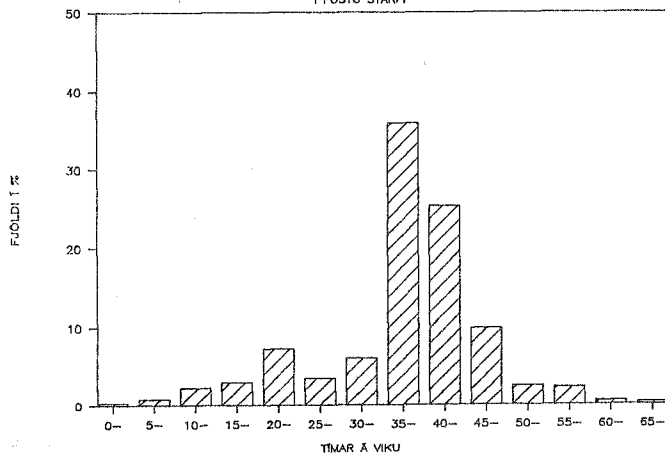
SKRIFSTOFUKARLAR

I FÖSTU STARFI



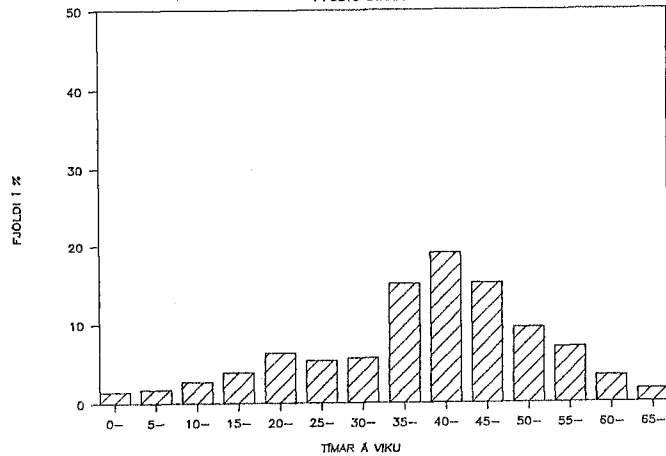
SKRIFSTOFUKONUR

I FÖSTU STARFI



ALLT ÖRTAKIÐ

I FÖSTU STARFI



3.1

Tímakaup - Kaupmáttur.

Tölur 3.1 til 3.7 sýna greitt tímakaup, meðaltímakaup og kaupmátt verkamanna, verkakvanna, iðnaðarmanna og afgreiðslu- og skrifstofufólks frá árinu 1981. Tímaraðirnar byggjast á niðurstöðum sem eru vegnar eftir atvinnugreinum.

Tafla 3.8 sýnir síðan visitölu framfærslukostnaðar miðað við stöðu hennar í miðjum mánuði. Kaupmáttartölurnar í töflunum sýna kaupmátt tímakaups þessara starfsstétta miðað við visitölu framfærslukostnaðar.

Stærðir þær sem hér hefur verið getið breyttust á eftirfarandi hátt frá 3. ársfjórðungi ársins 1986 og 2. ársfjórðungi 1987 til 3. ársfjórðungs ársins 1987.

	Breyting frá 2. ársfj.1987	Breyting frá 3. ársfj.'86
Greitt tímakaup verkam.	3,5%	36,7%
Meðaltímakaup verkamanna	1,6%	39,7%
Greitt tímakaup verkakv.	7,2%	39,9%
Meðaltímakaup verkakvanna	6,5%	40,8%
Greitt tímakaup iðn.m.	10,8%	61,3%
Meðaltímakaup iðnaðarmanna	11,3%	62,5%
Greitt tímakaup afgr.karla	2,6%	40,3%
Meðaltímakaup afgr.karla	2,5%	45,1%
Greitt tímakaup afgr.kvanna	4,2%	46,2%
Meðaltímakaup afgr.kvanna	2,7%	49,5%
Greitt tímakaup skrifst.karla	-0,9%	33,6%
Meðaltímakaup skrifst.karla	-0,9%	33,5%
Greitt tímakaup skrifst.kvanna	0,2%	31,0%
Meðaltímakaup skrifst.kvanna	0,6%	32,0%
Meðaltal greidds tímakaups	4,9%	42,3%
Meðaltal meðaltímakaups	4,4%	44,2%
Visitála framfærslukostnaðar	5,7%	20,3%

TAFLA 3.1

Verkamenn
 Tímakaup og kaupmáttur miðað við vísitölu
 framfærslukostnaðar. 1980 = 100.

	Greitt tímak.	Breyt- ing	Meðal tímak.	Breyt- ing	Kaup- máttur greidds tímak.	Kaup- máttur meðal tímak.
1981	34,12	50,7%	38,84	49,8%	99,9	99,3
1982	53,70	57,4%	60,94	56,9%	104,1	103,2
1983	81,64	52,0%	92,32	51,5%	85,9	84,8
1984	100,11	22,6%	114,36	23,9%	81,5	81,3
1985	132,67	32,5%	153,02	33,8%	81,6	82,2
1986	178,47	34,5%	206,79	35,1%	90,6	91,6
1981 1. ársfj.	29,82	11,8%	33,37	10,2%	99,8	97,5
2. "	32,69	9,6%	37,48	12,3%	100,2	100,4
3. "	34,76	6,3%	39,51	5,4%	98,6	97,9
4. "	39,21	12,8%	44,99	13,9%	100,9	101,1
1982 1. ársfj.	44,94	14,6%	50,96	13,3%	104,8	103,8
2. "	49,65	10,5%	56,89	11,6%	104,4	104,4
3. "	58,38	17,6%	65,71	15,5%	108,3	106,5
4. "	61,83	5,9%	70,18	6,8%	99,8	98,9
1983 1. ársfj.	73,04	18,1%	82,70	17,8%	99,0	97,9
2. "	80,32	10,0%	91,15	10,2%	89,1	88,3
3. "	84,20	4,8%	94,56	3,7%	80,7	79,1
4. "	88,98	5,7%	100,85	6,7%	79,5	78,7
1984 1. ársfj.	92,88	4,4%	104,94	4,1%	80,6	79,5
2. "	97,59	5,1%	110,80	5,6%	81,5	80,8
3. "	100,92	3,4%	116,07	4,8%	81,1	81,4
4. "	109,04	8,0%	125,61	8,2%	82,9	83,4
1985 1. ársfj.	118,20	8,4%	135,85	8,2%	80,8	81,1
2. "	125,62	6,3%	145,00	6,7%	80,6	81,2
3. "	136,87	9,0%	157,55	8,7%	81,5	82,0
4. "	149,99	9,6%	173,67	10,2%	83,4	84,3
1986 1. ársfj.	156,92	4,6%	182,86	5,3%	82,6	84,0
2. "	175,87	12,1%	202,79	10,9%	90,8	91,4
3. "	179,58	2,1%	205,37	1,3%	90,3	90,2
4. "	201,51	12,2%	236,15	15,0%	97,9	100,2
1987 1. ársfj.	222,94	10,6%	264,10	11,8%	103,0	106,5
2. "	237,28	6,4%	282,20	6,9%	104,8	108,9
3. "	245,49	3,5%	286,80	1,6%	102,6	104,7

TAFLA 3.2

Verkakonur
 Tímakaup og kaupmáttur miðað við vísitölu
 framfærslukostnaðar. 1980 = 100.

	Greitt tímak.	Breyt- ing	Meðal tímak.	Breyt- ing	Kaup- máttur greidds tímak.	Kaup- máttur meðal tímak.
1981	33,35	53,6%	36,26	53,2%	101,8	101,5
1982	51,50	54,4%	56,42	55,6%	104,1	104,6
1983	78,91	53,2%	86,14	52,7%	86,6	86,7
1984	96,42	22,2%	105,61	22,6%	81,9	82,3
1985	129,63	34,4%	142,86	35,3%	83,2	84,1
1986	170,97	31,9%	187,71	31,4%	90,5	91,1
1981 1. ársfj.	29,61	11,5%	31,51	9,2%	103,3	100,8
2. "	31,03	4,8%	34,33	8,9%	99,2	100,7
3. "	34,38	10,8%	37,34	8,8%	101,7	101,3
4. "	38,37	11,6%	41,84	12,1%	103,0	103,0
1982 1. ársfj.	43,50	13,4%	47,51	13,6%	105,8	105,9
2. "	46,80	7,6%	51,76	8,9%	102,6	104,1
3. "	55,93	19,5%	60,83	17,5%	108,2	108,0
4. "	59,77	6,9%	65,59	7,8%	100,6	101,2
1983 1. ársfj.	70,16	17,4%	76,34	16,4%	99,2	99,0
2. "	77,86	11,0%	85,26	11,7%	90,0	90,4
3. "	81,86	5,1%	89,00	4,4%	81,8	81,5
4. "	85,74	4,7%	93,94	5,6%	79,9	80,3
1984 1. ársfj.	88,50	3,2%	96,12	2,3%	80,1	79,8
2. "	93,33	5,5%	102,83	7,0%	81,2	82,1
3. "	98,69	5,7%	108,33	5,3%	82,7	83,2
4. "	105,17	6,6%	115,17	6,3%	83,4	83,7
1985 1. ársfj.	114,81	9,2%	126,06	9,5%	81,8	82,4
2. "	121,40	5,7%	134,79	6,9%	81,2	82,7
3. "	132,44	9,1%	145,62	8,0%	82,3	83,0
4. "	149,86	13,2%	164,95	13,3%	86,8	87,7
1986 1. ársfj.	157,40	5,0%	172,93	4,8%	86,4	87,0
2. "	167,45	6,4%	183,68	6,2%	90,1	90,7
3. "	170,10	1,6%	186,76	1,7%	89,2	89,9
4. "	188,93	11,1%	207,48	11,1%	95,7	96,4
1987 1. ársfj.	212,41	12,4%	237,19	14,3%	102,3	104,8
2. "	222,06	4,5%	246,90	4,1%	102,3	104,3
3. "	237,98	7,2%	262,98	6,5%	103,7	105,1

TAFLA 3.3

Iðnaðarmenn
 Tímakaup og kaupmáttur miðað við vísitölu
 framfærslukostnaðar. 1980 = 100.

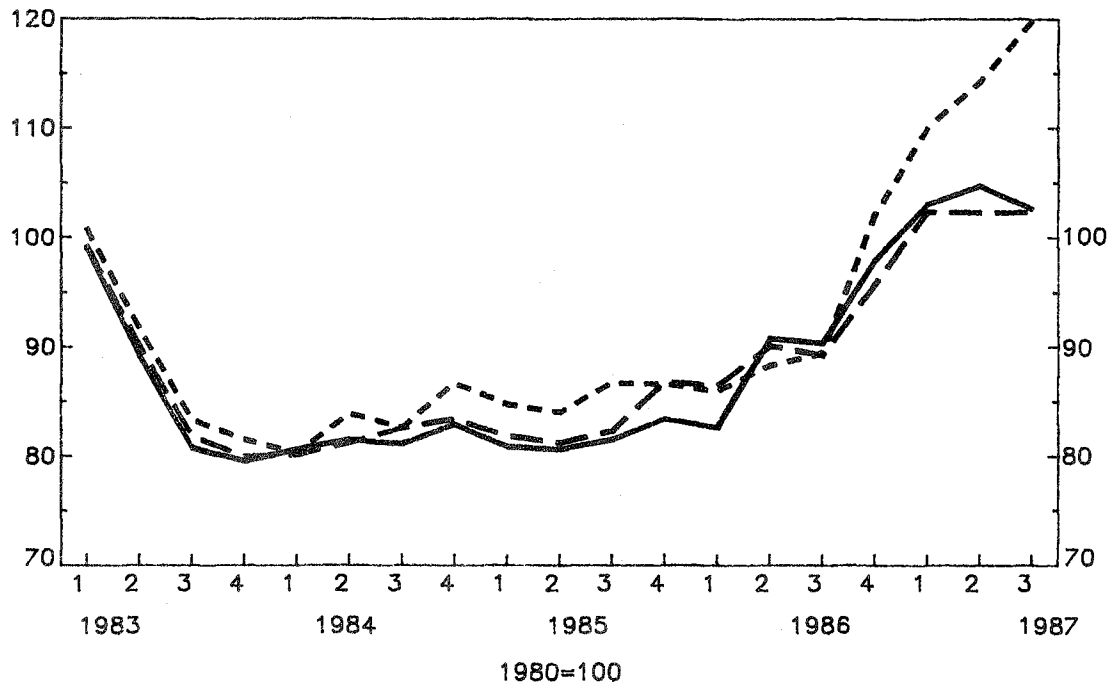
	Greitt tímak.	Breyt- ing	Meðal tímak.	Breyt- ing	Kaup- máttur greidds tímak.	Kaup- máttur meðal tímak.	
1981	44,31	56,8%	49,94	56,4%	103,9	103,7	
1982	69,59	57,1%	77,57	55,3%	108,1	106,6	
1983	104,60	50,3%	116,10	49,7%	88,2	86,6	
1984	127,91	22,3%	144,39	24,4%	83,5	83,4	
1985	173,63	35,7%	196,65	36,2%	85,6	85,8	
1986	225,29	29,8%	255,72	30,0%	91,6	92,0	
1981	1. ársfj.	39,56	15,8%	44,01	14,5%	106,0	104,4
	2. "	41,00	3,6%	46,22	5,0%	100,7	100,5
	3. "	45,12	10,0%	50,73	9,8%	102,5	102,0
	4. "	51,56	14,3%	58,81	15,9%	106,3	107,3
1982	1. ársfj.	58,82	14,1%	65,33	11,1%	109,9	108,0
	2. "	64,18	9,1%	72,11	10,4%	108,1	107,5
	3. "	74,55	16,2%	82,70	14,7%	110,8	108,8
	4. "	80,79	8,4%	90,15	9,0%	104,4	103,1
1983	1. ársfj.	92,85	14,9%	102,96	14,2%	100,9	99,0
	2. "	103,10	11,0%	114,61	11,3%	91,6	90,1
	3. "	108,59	5,3%	120,69	5,3%	83,3	82,0
	4. "	113,87	4,9%	126,13	4,5%	81,5	79,9
1984	1. ársfj.	115,41	1,4%	128,45	1,8%	80,2	79,0
	2. "	125,41	8,7%	140,73	9,6%	83,9	83,3
	3. "	128,45	2,4%	145,84	3,6%	82,7	83,1
	4. "	142,35	10,8%	162,53	11,4%	86,7	87,6
1985	1. ársfj.	154,72	8,7%	173,53	6,8%	84,7	84,1
	2. "	163,54	5,7%	186,60	7,5%	84,0	84,9
	3. "	181,69	11,1%	206,09	10,4%	86,7	87,0
	4. "	194,55	7,1%	220,36	6,9%	86,6	86,8
1986	1. ársfj.	203,78	4,7%	228,29	3,6%	85,9	85,2
	2. "	213,65	4,8%	241,31	5,7%	88,3	88,3
	3. "	221,72	3,8%	251,02	4,0%	89,4	89,5
	4. "	262,02	18,2%	302,26	20,4%	102,0	104,1
1987	1. ársfj.	297,26	13,4%	345,63	14,3%	110,0	113,2
	2. "	322,69	8,6%	366,60	6,1%	114,2	114,8
	3. "	357,65	10,8%	407,99	11,3%	119,8	120,9

KAUPMÁTTUR GREIDDS TÍMAKAUPS MIÐAÐ VIÐ VÍSITÖLU FRAMFÆRSLUKOSTNAÐAR

VERKA
MENN

VERKA
KONUR

IÐNAÐAR
MENN



TAFLA 3.4

Afgreiðslukarlar
Tímakaup og kaupmáttur miðað við visitölu
framfærslukostnaðar. 1980 = 100.

	Greitt tímak.	Breyt- ing	Meðal tímak.	Breyt- ing	Kaup- máttur greidds tímak.	Kaup- máttur meðal tímak.
1981	38,80	47,8%	41,60	48,6%	98,0	98,5
1982	59,45	53,2%	63,95	53,7%	99,4	100,3
1983	91,06	53,2%	98,50	54,0%	82,6	83,8
1984	112,87	24,0%	123,17	25,0%	79,3	81,1
1985	151,72	34,4%	167,88	36,3%	80,5	83,5
1986	208,80	37,6%	229,35	36,6%	91,4	94,1
1981 1. ársfj.	33,26	6,3%	35,59	5,7%	96,0	96,3
2. "	36,19	8,8%	38,74	8,9%	95,7	96,1
3. "	39,51	9,2%	41,92	8,2%	96,7	96,2
4. "	46,18	16,9%	50,15	19,6%	102,5	104,4
1982 1. ársfj.	50,36	9,1%	53,75	7,2%	101,3	101,4
2. "	56,26	11,7%	60,25	12,1%	102,0	102,4
3. "	63,19	12,3%	67,37	11,8%	101,1	101,1
4. "	67,99	7,6%	74,41	10,4%	94,6	97,1
1983 1. ársfj.	78,16	15,0%	84,05	13,0%	91,4	92,2
2. "	89,56	14,6%	96,37	14,7%	85,6	86,4
3. "	95,50	6,6%	102,97	6,8%	78,9	79,8
4. "	101,02	5,8%	110,61	7,4%	77,9	80,0
1984 1. ársfj.	102,56	1,5%	110,91	0,3%	76,7	77,8
2. "	108,57	5,9%	117,68	6,1%	78,2	79,5
3. "	114,36	5,3%	124,32	5,6%	79,2	80,8
4. "	125,97	10,2%	139,78	12,4%	82,6	85,9
1985 1. ársfj.	137,63	9,3%	150,98	8,0%	81,1	83,4
2. "	143,09	4,0%	157,73	4,5%	79,1	81,8
3. "	157,05	9,8%	172,75	9,5%	80,7	83,2
4. "	169,09	7,7%	190,08	10,0%	81,0	85,4
1986 1. ársfj.	181,30	7,2%	199,07	4,7%	82,3	84,7
2. "	205,25	13,2%	224,70	12,9%	91,4	93,8
3. "	204,25	-0,5%	223,28	0,6%	88,6	90,8
4. "	244,38	19,6%	270,35	21,1%	102,4	106,3
1987 1. ársfj.	241,34	-1,2%	268,70	-0,1%	96,1	100,4
2. "	279,40	15,8%	316,10	17,6%	106,5	113,0
3. "	286,63	2,6%	324,07	2,5%	103,3	109,6

TAFLA 3.5

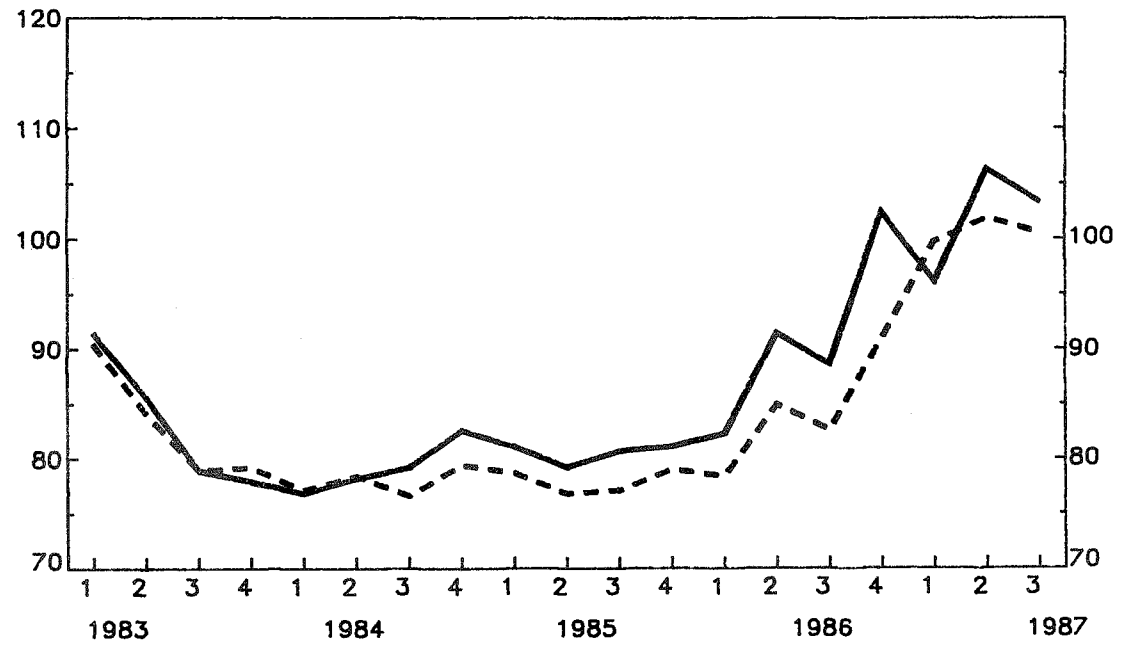
Afgreiðslukonur
 Tímakaup og kaupmáttur miðað við vísitölu
 framfærslukostnaðar. 1980 = 100.

	Greitt tímak.	Breyt- ing	Meðal tímak.	Breyt- ing	Kaup- máttur greidds tímak.	Kaup- máttur meðal tímak.
1981	30,90	47,1%	33,68	48,3%	97,5	98,3
1982	47,02	52,2%	51,71	53,5%	98,3	99,9
1983	72,72	54,7%	79,86	54,4%	82,5	83,8
1984	88,72	22,0%	98,34	23,1%	77,9	79,8
1985	117,46	32,4%	133,27	35,5%	77,9	81,7
1986	154,15	31,2%	172,52	29,5%	84,3	87,3
1981 1. ársfj.	27,39	9,3%	29,85	9,3%	98,8	99,5
2. "	29,01	5,9%	31,48	5,5%	95,9	96,2
3. "	31,33	8,0%	33,66	6,9%	95,8	95,2
4. "	35,87	14,5%	39,71	18,0%	99,5	101,9
1982 1. ársfj.	39,60	10,4%	43,30	9,0%	99,5	100,6
2. "	43,83	10,7%	47,79	10,4%	99,3	100,2
3. "	49,90	13,8%	54,55	14,1%	99,8	100,9
4. "	54,74	9,7%	61,18	12,2%	95,2	98,4
1983 1. ársfj.	61,85	13,0%	68,07	11,3%	90,4	92,0
2. "	70,21	13,5%	77,40	13,7%	83,9	85,5
3. "	76,43	8,9%	82,61	6,7%	78,9	78,9
4. "	82,24	7,6%	91,34	10,6%	79,3	81,4
1984 1. ársfj.	82,42	0,2%	90,27	-1,2%	77,1	78,1
2. "	87,11	5,7%	95,79	6,1%	78,4	79,7
3. "	88,48	1,6%	97,04	1,3%	76,6	77,7
4. "	96,85	9,5%	110,26	13,6%	79,4	83,6
1985 1. ársfj.	106,81	10,3%	120,85	9,6%	78,7	82,3
2. "	111,03	4,0%	125,84	4,1%	76,8	80,5
3. "	120,14	8,2%	134,31	6,7%	77,2	79,8
4. "	131,86	9,8%	152,09	13,2%	79,0	84,3
1986 1. ársfj.	138,13	4,8%	154,46	1,6%	78,4	81,0
2. "	152,54	10,4%	170,37	10,3%	84,9	87,7
3. "	152,39	-0,1%	167,37	-1,8%	82,6	83,9
4. "	173,54	13,9%	197,88	18,2%	90,9	95,9
1987 1. ársfj.	200,21	15,4%	225,87	14,1%	99,7	104,0
2. "	214,09	6,9%	243,90	8,0%	102,0	107,4
3. "	222,87	4,2%	250,26	2,7%	100,5	104,4

KAUPMÁTTUR GREIDDS TÍMAKAUPS MIÐAÐ VIÐ
VÍSITÖLU FRAMFÆRSLUKOSTNAÐAR

AFGR.
KARLAR

AFGR.
KONUR



1980=100

TAFLA 3.6

Skrifstofustörf karlar
Tímakaup og kaupmáttur miðað við visitölu
framfærslukostnaðar. 1980 = 100.

	Greitt tímak.	Breyt- ing	Meðal tímak.	Breyt- ing	Kaup- máttur greidds tímak.	Kaup- máttur meðal tímak.
1981	53,58	47,8%	56,78	49,9%	97,9	99,4
1982	84,36	57,4%	90,52	59,4%	102,1	104,9
1983	127,87	51,6%	137,53	51,9%	84,0	86,5
1984	158,63	24,1%	169,31	23,1%	80,7	82,4
1985	222,24	40,1%	239,52	41,5%	85,4	88,1
1986	291,27	31,1%	314,11	31,1%	92,3	95,3
1981 1. ársfj.	44,58	5,8%	47,37	7,3%	93,1	94,7
2. "	52,03	16,7%	54,90	15,9%	99,6	100,6
3. "	55,49	6,7%	58,14	5,9%	98,3	98,6
4. "	62,21	12,1%	66,72	14,8%	100,0	102,7
1982 1. ársfj.	71,67	15,2%	77,71	16,5%	104,3	108,3
2. "	78,57	9,6%	86,17	10,9%	103,1	108,3
3. "	87,40	11,2%	91,89	6,6%	101,3	101,9
4. "	99,79	14,2%	106,32	15,7%	100,5	102,6
1983 1. ársfj.	114,28	14,5%	124,13	16,8%	96,7	100,6
2. "	128,62	12,5%	138,72	11,8%	89,0	91,9
3. "	134,52	4,6%	142,57	2,8%	80,5	81,7
4. "	134,04	-0,4%	144,69	1,5%	74,8	77,3
1984 1. ársfj.	138,76	3,5%	147,05	1,6%	75,2	76,3
2. "	149,25	7,6%	159,97	8,8%	77,8	79,8
3. "	164,06	9,9%	173,33	8,4%	82,3	83,2
4. "	182,37	11,2%	196,89	13,6%	86,6	89,5
1985 1. ársfj.	200,27	9,8%	215,37	9,4%	85,4	88,0
2. "	210,84	5,3%	227,81	5,8%	84,4	87,3
3. "	228,18	8,2%	243,69	7,0%	84,9	86,8
4. "	249,66	9,4%	271,19	11,3%	86,6	90,1
1986 1. ársfj.	246,68	-1,2%	270,56	-0,2%	81,0	85,1
2. "	287,22	16,4%	309,40	14,4%	92,6	95,5
3. "	299,97	4,4%	320,72	3,7%	94,2	96,4
4. "	331,20	10,4%	355,76	10,9%	100,5	103,3
1987 1. ársfj.	357,03	7,8%	377,50	6,1%	102,9	104,2
2. "	404,52	13,3%	432,40	14,5%	111,6	114,2
3. "	400,93	-0,9%	428,30	-0,9%	104,6	107,0

TAFLA 3.7

Skrifstofustörf konur
Tímakaup og kaupmáttur miðað við vísitölu
framfærslukostnaðar. 1980 = 100.

	Greitt tímak.	Breyt- ting	Meðal tímak.	Breyt- ting	Kaup- máttur greidds tímak.	Kaup- máttur meðal tímak.	
1981	40,71	51,2%	42,29	50,9%	100,2	100,0	
1982	60,70	49,1%	63,38	49,9%	98,9	99,2	
1983	93,85	54,6%	98,04	54,7%	83,0	83,3	
1984	117,19	24,9%	122,21	24,7%	80,2	80,4	
1985	163,39	39,4%	172,38	41,1%	84,5	85,7	
1986	214,86	31,5%	226,82	31,6%	91,6	92,9	
1981	1. ársfj.	35,28	11,2%	36,28	11,4%	99,2	98,0
	2. "	40,24	14,1%	41,91	15,5%	103,7	103,8
	3. "	41,56	3,3%	43,08	2,8%	99,1	98,7
	4. "	45,78	10,2%	47,61	10,5%	99,1	99,0
1982	1. ársfj.	52,30	14,2%	54,82	15,1%	102,5	103,2
	2. "	56,19	7,4%	59,30	8,2%	99,3	100,7
	3. "	63,97	13,8%	66,22	11,7%	99,8	99,3
	4. "	70,32	9,9%	73,17	10,5%	95,4	95,4
1983	1. ársfj.	82,52	17,3%	85,49	16,8%	94,1	93,6
	2. "	92,28	11,8%	96,11	12,4%	86,0	86,1
	3. "	96,49	4,6%	100,66	4,7%	77,7	77,9
	4. "	104,09	7,9%	109,89	9,2%	78,2	79,3
1984	1. ársfj.	101,96	-2,0%	106,28	-3,3%	74,4	74,5
	2. "	114,14	11,9%	119,26	12,2%	80,1	80,4
	3. "	119,34	4,6%	124,06	4,0%	80,6	80,5
	4. "	133,31	11,7%	139,25	12,2%	85,2	85,5
1985	1. ársfj.	152,51	14,4%	160,60	15,3%	87,6	88,6
	2. "	152,04	-0,3%	160,92	0,2%	82,0	83,4
	3. "	165,27	8,7%	172,59	7,3%	82,8	83,0
	4. "	183,73	11,2%	195,39	13,2%	85,8	87,7
1986	1. ársfj.	188,01	2,3%	198,48	1,6%	83,2	84,3
	2. "	208,98	11,2%	220,37	11,0%	90,7	91,9
	3. "	214,51	2,6%	227,01	3,0%	90,7	92,2
	4. "	247,94	15,6%	261,43	15,2%	101,3	102,6
1987	1. ársfj.	278,52	12,3%	293,82	12,4%	108,1	109,6
	2. "	280,55	0,7%	297,70	1,3%	104,2	106,2
	3. "	281,05	0,2%	299,59	0,6%	98,8	101,2

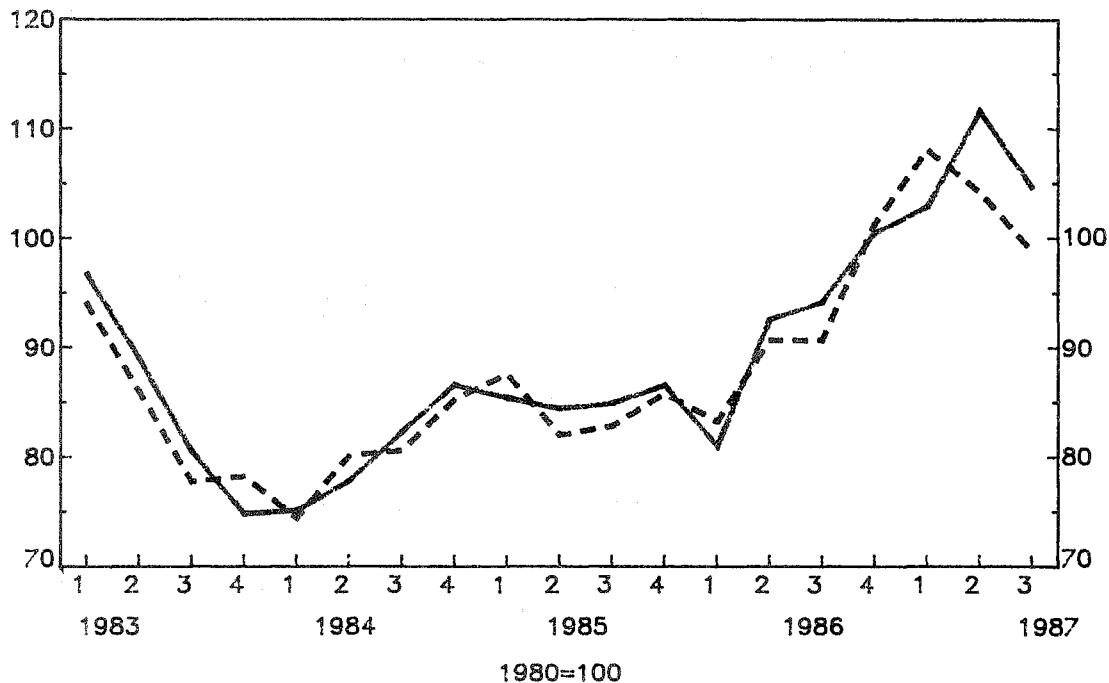
KAUPMÁTTUR GREIDDS TÍMAKAUPS MIÐAÐ VIÐ VÍSITÖLU FRAMFÆRSLUKOSTNAÐAR

SKRIFST.
KARLAR

SKRIFST.
KONUR

—————

- - - - -



TAFIA 3.8

VÍSITALA
1980 = 100

Vísitala framfærslukostnaðar er hér reiknuð
sem ársmeðaltal og ársfjórðungsmeðaltal,
miðað við stöðuna í miðjum mánuði.

	Framf. kostn.	Hækkun %
1971	6,07	6,30
1972	6,71	10,50
1973	8,19	22,16
1974	11,72	43,04
1975	17,46	48,96
1976	23,07	32,17
1977	30,10	30,45
1978	43,36	44,08
1979	63,07	45,46
1980	100,00	58,55
1981	150,87	50,87
1982	227,83	51,02
1983	419,84	84,28
1984	542,31	29,17
1985	717,88	32,37
1986	870,60	21,27
1982 1. ársfj.	189,45	10,39
2. "	210,12	10,91
3. "	238,02	13,28
4. "	273,73	15,00
1983 1. ársfj.	325,77	19,01
2. "	398,39	22,29
3. "	461,08	15,74
4. "	494,12	7,16
1984 1. ársfj.	509,08	3,03
2. "	529,16	3,94
3. "	549,94	3,93
4. "	581,06	5,66
1985 1. ársfj.	646,53	11,27
2. "	688,72	6,53
3. "	741,47	7,66
4. "	794,82	7,20
1986 1. ársfj.	839,49	5,62
2. "	855,81	1,94
3. "	878,07	2,60
4. "	909,04	3,53
1987 1. ársfj.	956,44	5,21
2. "	999,73	4,52
3. "	1.056,56	5,67
4. "	1.123,14	6,30

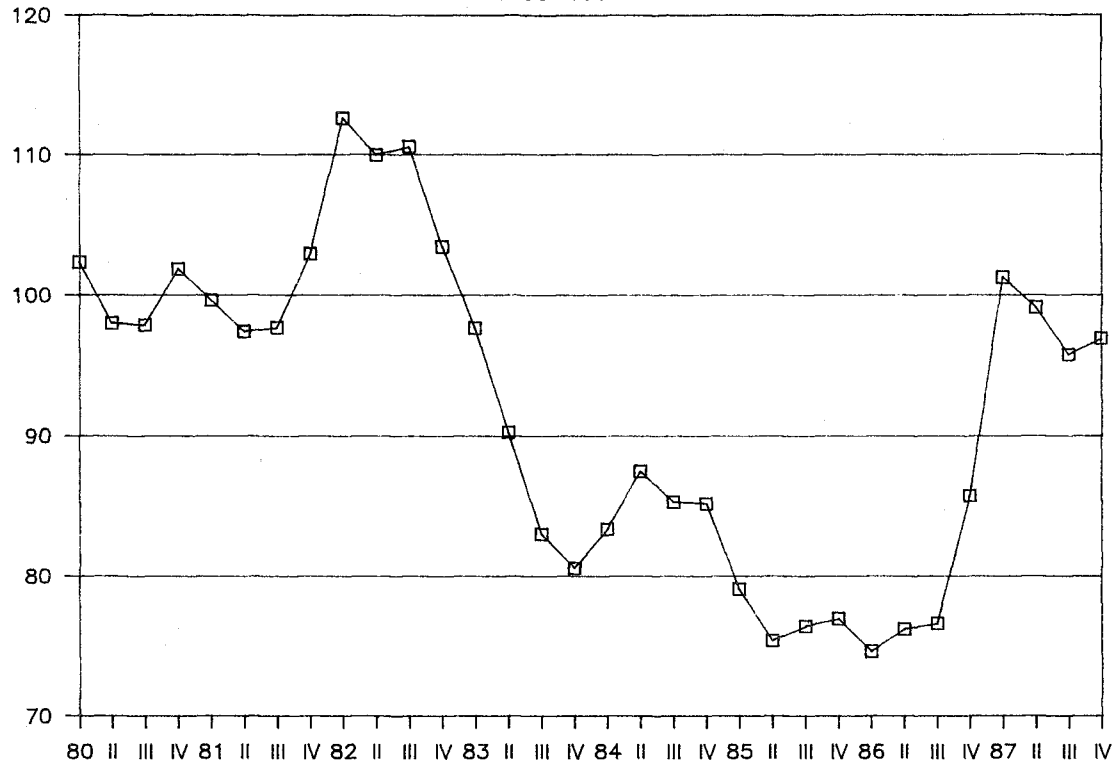
TAFLA 3.9

Lágmarkskaup verkafólks

	Mánaðarkaup	Vísitala kaupmáttar kaupmáttur 1980=100
1980	2.753	100,0
1981	4.135	99,5
1982	6.822	108,8
1983	10.040	86,9
1984	12.741	85,3
1985	15.204	76,9
1986	18.797	78,4
1987	27.949	
1980 I	2.357	102,3
II	2.556	98,0
III	2.827	97,9
IV	3.274	101,9
1981 I	3.622	99,6
II	3.865	97,4
III	4.189	97,7
IV	4.864	102,9
1982 I	5.874	112,6
II	6.373	110,0
III	7.246	110,6
IV	7.795	103,4
1983 I	8.760	97,7
II	9.900	90,3
III	10.539	83,0
IV	10.961	80,6
1984 I	11.684	83,4
II	12.744	87,5
III	12.913	85,3
IV	13.623	85,2
1985 I	14.075	79,1
II	14.289	75,4
III	15.606	76,4
IV	16.845	77,0
1986 I	17.242	74,6
II	17.957	76,2
III	18.527	76,6
IV	21.461	85,7
1987 I	26.667	101,3
II	27.289	99,1
III	27.866	95,8
IV	29.975	96,9

Kaupmáttur lágmarkslauna verkafólks

1980=100



4.1 Atvinnuástand 1987.

Hér fer á eftir úrdráttur úr yfirliti vinnumáladeildar Félagsmálaráðuneytis um atvinnuástandið 1987.

Á árinu 1987 voru skráðir 153 þúsund atvinnuleysisdagar. Það svarar til þess að um 590 manns hafi verið atvinnulausir allt árið. Þetta er um 0,5% af mannafla á vinnumarkaði samkvæmt áætlun Þjóðhagsstofnunar. Þetta er 61 þúsund atvinnuleysisdögum færri en 1986 þegar skráð atvinnuleysi nam 214 þúsund dögum eða 0,7% af mannafla. Þetta er lægsti fjöldi atvinnuleysisdaga frá því árið 1981.

TAFLA 4.1 Mannafla, meðalfjöldi atvinnulausra og hlutfallslegt atvinnuleysi eftir mánuðum árið 1987 og samanburðartölur fyrir árið 1986.

	<u>Árið 1987</u>			<u>Árið 1986</u>		
	<u>Mann-</u> <u>afla 1)</u>	<u>Meðalfj.</u> <u>atvinnul.</u>	<u>Hlut-</u> <u>fall</u>	<u>Mann-</u> <u>afla 1)</u>	<u>Meðalfj.</u> <u>atvinnul.</u>	<u>Hlut-</u> <u>fall</u>
janúar	117.700	2.350	2,0	116.500	2.371	2,0
febrúar	117.700	616	0,5	116.500	1.099	0,9
mars	117.500	570	0,5	116.300	823	0,7
apríl	121.000	557	0,5	119.700	866	0,7
maí	124.300	406	0,3	123.000	786	0,5
júni	127.800	414	0,3	126.400	683	0,5
júlí	130.900	421	0,3	129.500	655	0,5
ágúst	128.400	399	0,3	127.000	465	0,4
september	125.700	203	0,2	124.400	308	0,2
október	123.000	214	0,2	121.700	357	0,3
nóvember	120.300	268	0,2	119.000	479	0,4
desember	120.300	652	0,5	119.000	982	0,8
<u>Ársméðaltal</u>	<u>122.900</u>	<u>650</u>	<u>0,5</u>	<u>121.500</u>	<u>823</u>	<u>0,7</u>

1) Áætlun Þjóðhagsstofnunar

TAFLA 4.2

Heildarfjöldi skráðra atvinnuleysisdata árið 1987, skipting þeirra á ársfjórðunga og landshluta og samanburðartölur fyrir árið 1986.

	<u>Skráðir atvinnuleysisdagar</u>				Alls	Alls
	<u>1. ársfj.</u>	<u>2. ársfj.</u>	<u>3. ársfj.</u>	<u>4. ársfj.</u>	<u>1987</u>	<u>1986</u>
Allt landið	77.478	29.137	20.882	24.569	152.066	
Svigatölur frá árinu 1986	(93.038)	(50.600)	(30.957)	(39.366)		(287.737)
Höfuðborgarsvæðið 1)	11.197	10.534	2.361	1.987	26.079	65.421
Vesturland	9.121	2.575	1.348	3.697	16.741	16.435
Vestfirðir 2)	5.230	1.024	390	290	6.934	2.118
Norðurland vestra 2)	8.750	1.501	1.063	2.868	14.182	19.602
Norðurland eystra	14.789	6.750	4.039	5.896	31.474	43.904
Austurland	9.684	2.312	990	2.473	15.459	15.202
Suðurland	9.695	4.846	3.580	4.900	23.021	27.865
<u>Reykjanes</u>	<u>7.913</u>	<u>818</u>	<u>787</u>	<u>2.114</u>	<u>11.632</u>	<u>23.051</u>
Meðaltal atvl. daga	19.370	7.284	5.220	6.142	12.672	17.830
Meðaltal atvl. á mánuði 3)	894	336	241	283	588	823

- Skýringar:
- 1) Höfuðborgarsvæðið telst: Reykjavík, Seltjarnarnes, Kópavogur, Garðabær, Hafnarfjörður og Mosfellsbær.
 - 2) Drangsnæs og Hólmavík er talin hér til Norðurlands vestra
 - 3) Atvinnuleysisdagar hvers mánaðar deilt með meðalfjölda vinnudaga í mánuði.

TAFLA 4.3.

Skipting atvinnuleysis milli karla og
kvenna eftir mánuðum 1987.

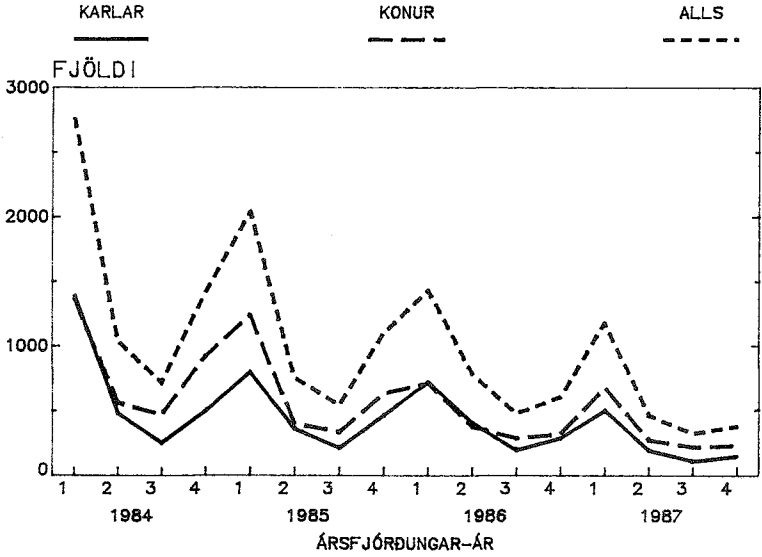
	Karlar	Konur	Alls
janúar	880	1470	2350
febrúar	317	299	616
mars	303	267	570
apríl	289	268	557
maí	168	238	406
júní	113	301	414
júlí	124	297	421
ágúst	121	218	339
september	77	126	203
október	89	125	214
nóvember	98	170	268
desember	255	397	652
<u>Ársmeðaltal</u>	<u>236</u>	<u>344</u>	<u>588</u>

TAFLA 4.4

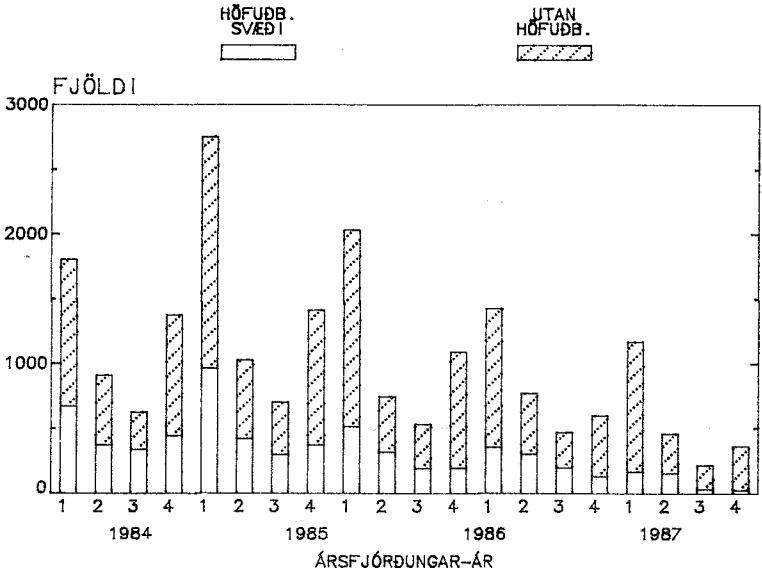
Fjöldi atvinnulausra 1981-1987

	1981	1982	1983	1984	1985	1986	1987
janúar	870	3.369	2.346	3.884	2.630	2.371	2.350
febrúar	673	944	1.676	2.606	1.378	1.099	616
mars	565	618	1.406	1.777	2.104	823	570
apríl	363	382	990	1155	843	866	557
maí	263	344	843	1091	756	786	406
júní	205	458	920	857	659	683	414
júlí	182	330	689	775	620	655	421
ágúst	180	310	680	820	580	465	339
september	224	240	531	536	416	308	203
október	208	258	677	1117	474	357	214
nóvember	413	560	1255	1290	959	479	268
desember	744	1412	2235	1856	1857	982	652
<u>Meðaltal</u>	<u>407</u>	<u>769</u>	<u>1.187</u>	<u>1.481</u>	<u>1.106</u>	<u>823</u>	<u>588</u>

ATVINNULEYSI 1984-1987



ATVINNULEYSI 1984-1987



5.1

Vinnudeilur

Hér fer á eftir yfirlit um vinnudeilur árið 1987. Meðalfjöldi þátttakenda er viðast hvar áætlaður. Langstærst var verkfall sjómanna í byrjun árs en auk þess voru viðtæk verkföll opinberra starfsmanna í mars og apríl.

Eftirfarandi vinnudeilur áttu sér stað á árinu 1987.

Verkfallsaðili (Verkbannsaðili)	Verkfall		Meðal fjöldi þáttakenda
	Hófst	Lauk	
Sjómannasamband Íslands f.h.27 aðildarfélag sinna	01/01	16/01	2.500
Farm og fiskim.samb.Ísl. f.h.aðildarfélag sinna v/yfirm.á fiskiskipum	01/01	16/01	1.900
Sjómannafélag Reykjavíkur v/kaupskipa	06/01	07/02	140 +
Trésmiðafélag Reykjavíkur	11/03	13/03	1.100
Byggingadeild iðnsveina- félags Suðurnesja	11/03	13/03	80
Félag byggingariðnaðar- manna Hafnarfirði	11/03	13/03	150
Félag byggingariðnaðar- manna Árnessýslu	11/03	13/03	140
Múrarafélag Suðurnesja	11/03	13/03	50
Hið ísl.kennarafélag	16/03	30/03	1.112
Félag ísl.sjúkraþjálfara	19/03	18/04	19
Félag háskólamenntaðra hjúkrunarfræðinga	19/03	14/04	90 ++
Sálfræðingafélag Íslands	24/03	14/04	40
Iðjupjálfafélag Íslands	26/03	18/04	8
Stéttarfélag íslenskra félagsráðgjafa	26/03	14/04	12
Félag leiðsögumanna	26/03	07/05	45

Verkfallsaðili (Verkbannaðili)	Verkfall		Meðal fjöldi þáttakenda
	Hófst	Lauk	
Félag Isl.náttúrufr.	31/03	10/04	266
Matvæla og næringafr.- félag Íslands	01/04	10/04	24
Fél.bókasafnsfræðinga	02/04	11/04	52
Rafiðnaðarsamb.Ísl. v/Rarik	22/04	28/04	130
Sveinafél.Rafeindav.og félag Ísl.rafvirkja	22/05	30/05	115
Verkalýðsfél.Rangæingur v/vegagerðar	19/06	24/06	50
Verkalýðsfél. Þór v/vegagerðar	19/06	24/06	8
Verkalýðsfél. Jökull v/vegagerðar	20/06	24/06	3
Verkalýðsfél. Boðinn v/vegagerðar	20/06	24/06	1
Verkalýðsfél.Borgarness v/vegagerðar	20/06	24/06	20
Verkalýðsfél.Akraness v/vegagerðar	20/06	24/06	1
Verkalýðsfél. Valur v/vegagerðar	20/06	24/06	3
Verkamannafél.Dagsbrún v/vegagerðar	23/06	24/06	25
Verkalýðsfél.Stykkishólms v/vegagerðar	23/06	24/06	1
Verkakvennafél.Framsókn v/vegagerðar	23/06	24/06	5
Verkalýðsfél.Húsavíkur v/vegagerðar	24/06	24/06	5
Verkamannafél. Fram v/vegagerðar	24/06	24/06	8

Verkfallsaðili (Verkbannsaðili)	Verkfall	Meðal fjöldi báttakenda
------------------------------------	----------	-------------------------------

<u>Hófst</u>	<u>Lauk</u>
--------------	-------------

Verkalýðsfél. Eining v/vegagerðar	24/06 - 24/06	20
Félag starfsfólks í húsgagnaiðnaði	15/09 - 27/09	300

- + Uppgefinn fjöldi á við síðasta dag verkfalls. Ekki er vitað hve margir voru í verkfalli fram að þeim tíma.
- ++ Verkfallið náði til 90 manns en vegna undanþága voru frá 19.mars til 1.apríl aðeins 52 í verkfalli og 1.til 14.apríl einungis 15 manns.

TAFLA 5.1 Verkföll og verkbönn árið 1970-1987.

<u>Vinnustöðvunardagar</u>							
	Fjöldi vinnu- stöðv- ana	Dagar með vinnu- stöðv.	Fjöldi þáttak- enda	Land- fólk í Asi	Far og fiskis. sjómenn	Aðrir	Samtals
1970	65	48	15.705	296.596	7.147	-	303.743
1971	7	79	1.790	6.120	26.139	180	32.439
1972	5	56	1.100	7.225	4.946	-	12.171
1973	5	90	729	4.714	9.678	-	14.392
1974	94	63	30.948	89.745	3.917	-	93.662
1975	122	86	20.843	21.907	41.369	596	63.872
1976	123	24	35.219	263.079	46.871	-	309.950
1977	292	78	40.843	52.065	-	137.533	189.598
1978	7	36	29.910	45.630	-	5.640	51.270
1979	13	53	805	1.000	14.835	135	15.970
1980	14	48	4.220	16.044	3.696	11.020	30.760
1981	9	64	4.392	1.230	71.580	5.600	78.410
1982	17	108	40.740	80.782	38.234	-	119.016
1983	1	1	14	9	-	-	9
1984	7	70	12.036	6.278	14	294.807	301.099
1985	13	121	6.434	1.770	89.715	-	91.485
1986	4	13	847	657	414	-	1.071
1987	34	116	8.423	8.773	66.140	23.614	98.527

6.1.Kaupvísitölur.

Í kjölfar kjarasamninga 6. desember 1986 var útreikningi kauptaxtavísitölu A.S.Í. hætt. Í framtíðinni er ætlunin að birta í hennar stað vísitölur unnar beint úr úrtaki Kjararannsóknarnefndar.

Í töflu 6.1. er sýnd vísitala hreins tímakaups eftir starfsstéttum vegin eftir atvinnugreinum. Hafa ber hugfast að þessar tölur eru byggðar á úrtaki og sveiflur í samsetningu úrtaks endurspeglast í töflunni.

Í töflum 6.2 og 6.3 eru sýndar samsvarandi vísitölur fyrir greitt tímakaup og kaupmátt þess. Í töflum 6.4 og 6.5 eru sýndar samsvarandi vísitölur fyrir meðaltímakaup. Í töflum 6.6 og 6.7 eru sýndar vísitölur heildartekna fullvinnandi einstaklinga og kaupmátti þeirra samkvæmt úrtaki Kjararannsóknarnefndar.

TAFLA 6.1

Visitala breins tímakaups vegin eftir atvinnugreinum
og starfsstéttum.

	Verka- menn	Verka- konur	Iðn.- menn	Afgr. karlar	Afgr. konur	Skr.st. karlar	Skrst. konur	Alls.
1980	100,0	100,0	100,0	100,0	100,0	100,0	100,0	100,0
1981	151,0	151,5	156,7	147,9	147,2	147,4	151,2	151,5
1982	235,6	229,0	243,4	223,5	223,6	232,6	225,6	233,2
1983	360,4	354,1	362,9	341,5	345,8	352,4	348,9	356,1
1984	444,5	437,4	451,2	421,8	421,4	438,7	435,6	440,4
1985	592,4	583,5	613,5	568,9	556,1	615,4	606,9	594,0
1986	794,2	750,3	794,9	760,5	723,7	805,5	796,1	780,0
1980 I	87,6	85,1	85,0	85,3	85,1	86,4	85,1	86,0
II	94,9	92,2	92,2	92,5	92,3	93,7	92,2	93,2
III	100,9	103,8	101,5	103,3	103,2	104,0	104,8	102,4
IV	116,6	118,8	121,3	118,7	119,3	115,8	117,9	118,3
1981 I	131,0	133,8	139,7	126,9	130,5	123,0	131,2	132,4
II	144,7	143,0	146,2	137,9	138,2	143,7	149,4	144,3
III	153,0	155,3	160,0	150,7	149,2	151,8	154,1	154,4
IV	175,2	173,8	180,9	176,2	170,9	171,0	170,2	174,9
1982 I	197,0	191,2	205,2	189,4	188,3	197,6	194,4	196,2
II	216,9	210,8	225,1	212,2	208,6	215,1	208,7	215,5
III	253,8	251,5	260,9	236,6	237,2	241,4	237,8	250,2
IV	274,6	262,6	282,4	256,1	260,5	276,3	261,4	270,7
1983 I	320,9	311,8	323,1	293,5	293,9	315,3	306,8	314,5
II	353,2	350,4	357,0	335,6	334,7	354,0	343,0	350,3
III	372,4	371,7	374,3	355,7	363,7	370,9	358,7	369,8
IV	395,2	382,6	397,3	381,2	391,1	369,3	387,0	389,7
1984 I	410,5	399,3	405,2	381,5	390,6	382,4	378,9	399,5
II	432,8	428,9	440,4	406,0	414,0	412,9	424,3	428,7
III	446,4	445,7	456,8	427,5	420,6	454,5	443,6	445,7
IV	488,2	475,6	502,5	472,2	460,3	505,2	495,5	487,6
1985 I	534,3	527,0	546,7	516,4	506,8	554,7	566,7	537,0
II	559,3	546,0	578,9	540,3	526,1	584,0	564,1	559,3
III	607,7	602,4	641,8	588,5	568,6	631,7	614,3	611,6
IV	668,4	658,7	686,5	630,6	622,9	691,3	682,5	667,9
1986 I	697,3	681,9	722,8	669,1	650,3	682,5	698,4	693,4
II	784,6	745,8	753,0	748,2	711,7	794,4	776,2	763,8
III	792,5	737,6	776,4	748,1	718,7	830,7	796,7	774,4
IV	902,4	835,8	927,4	876,8	814,0	914,3	913,3	888,3
1987 I	1.008,3	976,9	1.049,3	871,3	948,3	988,3	1.032,8	1.000,9
II	1.069,8	1.022,6	1.135,2	1.026,4	1.011,3	1.118,9	1.040,7	1.067,9
III	1.106,4	1.092,2	1.272,4	1.051,5	1.053,6	1.108,7	1.041,2	1.122,5

TAFLA 6.2

Viðitala greidds tímakaups, vegin eftir starfsstéttum og atvinnugreinum

	Verka- menn	Verka- konur	Iðn- menn	Afgr- karlar	Afgr- konur	Skrst- karlar	Skrst- konur	Alls _
1980	100	100	100	100	100	100	100	100
1981	151	154	157	148	147	148	151	152
1982	237	237	246	226	224	233	225	236
1983	361	363	370	347	346	353	348	359
1984	442	444	453	430	422	437	435	442
1985	586	597	614	578	559	613	607	597
1986	788	788	797	795	734	803	798	789
1980 I	88	84	85	85	85	86	85	86
II	95	91	92	92	92	94	92	93
III	100	102	102	103	103	104	105	102
IV	118	122	121	119	119	116	118	119
1981 I	132	136	140	127	130	123	131	133
II	144	143	145	138	138	143	149	144
III	154	158	160	151	149	153	154	155
IV	173	177	182	176	171	172	170	175
1982 I	198	200	208	192	189	198	194	199
II	219	216	227	214	209	217	209	218
III	258	258	264	241	238	241	238	253
IV	273	275	286	259	261	275	261	274
1983 I	323	323	329	298	295	315	306	319
II	355	359	365	341	334	355	343	354
III	372	377	384	364	364	371	358	373
IV	393	395	403	385	392	370	387	392
1984 I	410	408	408	391	392	383	379	401
II	431	430	444	414	415	412	424	429
III	446	455	455	436	421	452	443	447
IV	482	484	504	480	461	503	495	489
1985 I	522	529	547	524	509	552	566	536
II	555	559	579	545	529	580	565	562
III	605	610	643	598	572	629	614	615
IV	663	690	688	644	628	689	682	674
1986 I	693	725	721	691	658	680	698	701
II	777	771	756	782	726	792	776	770
III	793	784	785	778	726	827	797	788
IV	890	870	927	931	826	913	921	898
1987 I	985	978	1052	919	953	985	1034	999
II	1048	1022	1141	1064	1020	1116	1042	1069
III	1084	1096	1265	1092	1061	1106	1044	1122

TAFLA 6.3

Vísitala kaupmáttar greidds tímakaups, veqin eftir starfsstéttum og atvinnugreinum

	Verka- menn	Verka- konur	Iön- menn	Afgr- karlar	Afgr- konur	Skrst- karlar	Skrst- konur	Alls
1980	100,0	100,0	100,0	100,0	100,0	100,0	100,0	100,0
1981	99,9	101,8	103,9	98,0	97,5	97,9	100,2	100,7
1982	104,1	104,1	108,1	99,4	98,3	102,1	98,9	103,6
1983	85,9	86,6	88,2	82,6	82,5	84,0	83,0	85,6
1984	81,5	81,9	83,5	79,3	77,9	80,7	80,2	81,4
1985	81,6	83,2	85,6	80,5	77,9	85,4	84,5	83,1
1986	90,5	90,5	91,6	91,4	84,3	92,3	91,6	90,7
1980 I	104,1	100,3	101,4	101,3	101,3	102,6	101,3	102,1
II	101,0	97,3	98,4	98,4	98,3	99,5	98,3	99,1
III	95,3	97,5	97,0	98,5	98,6	99,3	100,0	97,3
IV	100,5	104,3	103,0	101,6	101,8	99,0	100,4	101,6
1981 I	99,8	103,3	106,0	96,0	98,8	93,1	99,2	100,7
II	100,2	99,2	100,7	95,7	95,9	99,6	103,7	100,0
III	98,6	101,7	102,5	96,7	95,8	98,3	99,1	99,7
IV	100,9	103,0	106,3	102,5	99,5	100,0	99,1	102,1
1982 I	104,8	105,8	109,9	101,3	99,5	104,3	102,5	105,2
II	104,2	102,4	107,9	101,8	99,2	103,0	99,1	103,6
III	108,3	108,2	110,8	101,1	99,8	101,3	99,8	106,3
IV	99,8	100,6	104,4	94,6	95,2	100,5	95,4	100,0
1983 I	99,0	99,2	100,9	91,4	90,4	96,7	94,1	97,8
II	89,1	90,0	91,6	85,6	83,9	89,0	86,0	88,9
III	80,7	81,8	83,3	78,9	78,9	80,5	77,7	80,9
IV	79,5	79,9	81,5	77,9	79,3	74,8	78,2	79,3
1984 I	80,6	80,1	80,2	76,7	77,1	75,2	74,4	78,8
II	81,5	81,2	83,9	78,2	78,4	77,8	80,1	81,1
III	81,1	82,7	82,7	79,2	76,6	82,3	80,6	81,4
IV	82,9	83,4	86,7	82,6	79,4	86,6	85,2	84,2
1985 I	80,8	81,8	84,7	81,1	78,7	85,4	87,6	82,9
II	80,6	81,2	84,0	79,1	76,8	84,2	82,0	81,6
III	81,5	82,3	86,7	80,7	77,2	84,9	82,8	82,9
IV	83,4	86,8	86,6	81,0	79,0	86,6	85,8	84,8
1986 I	82,6	86,4	85,9	82,3	78,4	81,0	83,2	83,5
II	90,8	90,1	88,3	91,4	84,9	92,6	90,7	89,9
III	90,3	89,2	89,4	88,6	82,6	94,2	90,7	89,8
IV	97,9	95,7	102,0	102,4	90,9	100,5	101,3	98,8
1987 I	103,0	102,3	110,0	96,1	99,7	102,9	108,1	104,4
II	104,8	102,3	114,2	106,5	102,0	111,6	104,2	106,9
III	102,6	103,7	119,8	103,3	100,5	104,6	98,8	106,2

TAFLA 6.4

Visitála meðaltímaþaups, vegin eftir atvinnugreinum og starfsstéttum

	Verka- menn	Verka- konur	Iðn- menn	Afgr- karlar	Afgr- konur	Skrst- karlar	Skrst- konur	Alls
1980	100	100	100	100	100	100	100	100
1981	150	153	156	149	148	150	151	152
1982	235	238	243	228	228	239	226	236
1983	356	364	364	352	352	363	350	359
1984	441	446	452	440	433	447	436	444
1985	590	604	616	600	587	632	615	605
1986	798	793	801	819	790	829	809	802
1980	I 88	85	85	85	85	86	86	86
	II 96	92	93	92	92	93	93	94
	III 99	101	102	102	102	104	105	101
	IV 117	122	120	120	120	117	116	119
1981	I 129	133	138	127	131	125	129	131
	II 145	145	145	138	139	145	150	145
	III 152	158	159	150	148	154	154	155
	IV 174	177	184	179	175	176	170	177
1982	I 197	201	205	192	191	205	196	199
	II 219	219	226	215	210	228	212	220
	III 254	257	259	241	240	243	236	251
	IV 271	277	282	266	269	281	261	274
1983	I 319	323	322	300	300	328	305	318
	II 352	360	359	344	341	366	343	354
	III 365	376	378	368	364	376	359	370
	IV 389	397	395	395	402	382	392	392
1984	I 405	406	402	396	397	388	379	399
	II 427	434	441	420	422	422	425	430
	III 448	458	457	444	427	458	443	450
	IV 485	487	509	499	486	520	497	496
1985	I 524	533	543	539	532	569	573	540
	II 559	569	584	564	554	602	574	572
	III 608	615	645	617	591	643	616	621
	IV 670	697	690	679	670	716	697	686
1986	I 705	731	715	711	680	714	708	711
	II 782	776	756	803	750	817	786	778
	III 792	789	786	798	737	847	810	794
	IV 911	877	947	966	871	939	933	918
1987	I 1019	1002	1082	960	995	997	1048	1027
	II 1089	1043	1148	1129	1074	1142	1062	1097
	III 1106	1278	1111	1158	1102	1131	1069	1145

TAFLA 6.5

Vísitala kaupmáttar meðaltímakaups, vegin eftir
atvinnugreinum og starfsstéttum

	Verka- menn	Verka- konur	Iðn- menn	Afgr- karlar	Afgr- konur	Skrst- karlar	Skrst- konur	Alls
1980	100,0	100,0	100,0	100,0	100,0	100,0	100,0	100,0
1981	99,3	101,5	103,7	98,5	98,3	99,4	100,0	100,6
1982	103,2	104,6	106,6	100,3	99,9	104,9	99,2	103,6
1983	84,8	86,7	86,6	83,8	83,8	86,5	83,3	85,4
1984	81,4	82,3	83,4	81,1	79,8	82,4	80,4	81,9
1985	82,2	84,1	85,8	83,5	81,7	88,1	85,7	84,3
1986	91,6	91,1	92,0	94,1	90,8	95,3	92,9	92,2
1980 I	105,6	101,4	102,1	101,8	102,0	102,8	102,7	103,2
II	101,1	97,0	97,8	97,5	97,6	98,4	98,4	98,8
III	94,5	96,7	96,8	97,6	97,3	99,3	99,8	96,7
IV	100,1	104,5	103,1	103,0	103,0	99,9	99,6	101,7
1981 I	97,5	100,8	104,4	96,3	99,5	94,7	98,0	99,4
II	100,4	100,7	100,5	96,1	96,2	100,6	103,8	100,4
III	97,9	101,3	102,0	96,2	95,2	98,6	98,7	99,3
IV	101,1	103,0	107,3	104,4	101,9	102,7	99,0	102,9
1982 I	103,8	105,9	108,0	101,4	100,6	108,3	103,2	105,1
II	104,3	103,9	107,3	102,3	100,0	108,1	100,5	104,5
III	106,5	108,0	108,8	101,1	100,9	101,9	99,3	105,5
IV	98,9	101,2	103,1	97,1	98,4	102,6	95,4	100,1
1983 I	97,9	99,0	99,0	92,2	92,0	100,6	93,6	97,5
II	88,3	90,4	90,1	86,4	85,5	91,9	86,1	88,9
III	79,1	81,5	82,0	79,8	78,9	81,7	77,9	80,3
IV	78,7	80,3	79,9	80,0	81,4	77,3	79,3	79,4
1984 I	79,5	79,8	79,0	77,8	78,1	76,3	74,5	78,5
II	80,8	82,1	83,3	79,5	79,7	79,8	80,4	81,3
III	81,4	83,2	83,1	80,8	77,7	83,2	80,5	81,9
IV	83,4	83,7	87,6	85,9	83,6	89,5	85,5	85,3
1985 I	81,1	82,4	84,1	83,4	82,3	88,0	88,6	83,6
II	81,2	82,7	84,9	81,8	80,5	87,3	83,4	83,0
III	82,0	83,0	87,0	83,2	79,8	86,8	83,0	83,7
IV	84,3	87,7	86,8	85,4	84,3	90,1	87,7	86,4
1986 I	84,0	87,0	85,2	84,7	81,0	85,1	84,3	84,7
II	91,4	90,7	88,3	93,8	87,7	95,5	91,9	90,9
III	90,2	89,9	89,5	90,8	83,9	96,4	92,2	90,4
IV	100,2	96,4	104,1	106,3	95,9	103,3	102,6	101,0
1987 I	106,5	104,8	113,2	100,4	104,0	104,2	109,6	107,4
II	108,9	104,3	114,8	113,0	107,4	114,2	106,2	109,8
III	104,7	105,1	120,9	109,6	104,4	107,0	101,2	108,4

TAFLA 6.6Viðitala heildarlauna, vegin eftir starfsstéttum og atvinnugreinum

	Verka- menn	Verka- konur	Iðn- menn	Afgr- karlar	Afgr- konur	Skrst- karlar	Skrst- konur	Alls
1980	100	100	100	100	100	100	100	100
1981	151	152	156	149	149	155	148	152
1982	238	241	240	233	231	245	224	238
1983	353	363	359	360	360	377	345	358
1984	444	450	457	457	446	473	431	449
1985	604	621	629	637	626	670	621	623
1986	812	797	804	867	832	878	821	817
1980	I 88	84	86	87	86	86	87	86
	II 96	93	92	91	92	93	95	94
	III 100	102	101	100	101	104	103	101
	IV 116	121	121	122	122	118	114	118
1981	I 126	128	135	127	132	128	127	129
	II 149	146	146	139	139	147	149	147
	III 154	158	156	148	149	155	150	154
	IV 174	178	185	183	178	190	165	178
1982	I 197	205	201	193	193	212	203	201
	II 226	220	227	218	210	236	220	224
	III 256	258	256	243	245	248	246	253
	IV 271	281	276	277	277	282	270	276
1983	I 315	321	317	305	307	347	310	317
	II 353	361	354	351	349	387	356	357
	III 359	375	373	374	363	377	372	368
	IV 385	396	390	411	423	399	409	394
1984	I 399	404	399	405	404	398	389	399
	II 427	434	443	437	436	435	438	434
	III 463	470	467	452	428	461	456	462
	IV 487	492	521	533	516	548	514	507
1985	I 522	540	545	562	561	597	605	548
	II 580	602	603	594	589	643	604	598
	III 630	626	670	653	614	670	656	644
	IV 684	712	703	742	743	774	730	711
1986	I 712	734	714	749	714	776	708	722
	II 793	795	757	842	784	851	800	793
	III 806	798	789	837	766	872	822	807
	IV 948	882	979	1030	937	992	953	951
1987	I 1044	1031	1095	998	1056	1014	1043	1051
	II 1122	1057	1118	1187	1111	1178	1059	1113
	III 1117	1128	1252	1199	1130	1186	1095	1157

TAFLA 6.7.

Visitala kaupmáttar heildarlauna, vegin eftir starfsstéttum og atvinnugreinum

	Verka- karlar	Verka- konur	Iðn- menn	Afgr- karlar	Afgr- konur	Skrst- karlar	Skrst- konur	Alls
1980	100,0	100,0	100,0	100,0	100,0	100,0	100,0	100,0
1981	99,9	100,9	103,5	98,7	99,0	102,5	98,0	100,7
1982	104,4	105,8	105,4	102,1	101,5	107,5	98,3	104,3
1983	84,0	86,5	85,4	85,7	85,9	89,9	82,1	85,2
1984	81,8	83,0	84,2	84,2	82,2	87,3	79,4	82,8
1985	84,1	86,5	87,7	88,7	87,1	93,3	86,5	86,7
1986	93,2	91,5	92,4	99,6	95,6	100,9	94,3	93,9
1980 I	105,2	100,7	102,9	104,3	102,9	102,3	104,5	103,4
II	101,1	97,7	97,2	95,9	97,2	97,9	100,1	98,8
III	95,4	97,3	96,2	95,6	95,9	99,1	98,5	96,7
IV	99,5	103,5	103,6	104,2	104,4	100,9	97,4	101,4
1981 I	95,6	96,8	102,5	96,5	99,8	96,8	96,3	97,7
II	103,5	101,3	101,7	96,3	96,4	102,3	103,5	101,9
III	98,8	101,5	100,2	94,9	95,4	99,8	96,3	99,1
IV	101,1	103,7	107,7	106,5	103,7	110,4	96,1	103,5
1982 I	104,2	108,3	106,1	101,8	101,8	112,0	107,3	106,0
II	107,5	104,6	107,7	103,6	100,0	112,4	104,5	106,5
III	107,7	108,2	107,7	102,0	103,0	104,2	103,4	106,5
IV	98,9	102,8	100,9	101,2	101,3	103,1	98,6	100,7
1983 I	96,8	98,6	97,2	93,6	94,1	106,5	95,2	97,4
II	88,6	90,6	88,8	88,2	87,7	97,1	89,4	89,6
III	77,9	81,4	81,0	81,0	78,7	81,8	80,7	79,9
IV	77,8	80,1	79,0	83,2	85,7	80,7	82,8	79,8
1984 I	78,3	79,4	78,4	79,6	79,3	78,1	76,5	78,3
II	80,6	82,1	83,6	82,6	82,4	82,2	82,8	82,0
III	84,3	85,4	84,9	82,2	77,9	83,8	82,8	84,0
IV	83,9	84,7	89,7	91,7	88,9	94,3	88,4	87,2
1985 I	80,8	83,5	84,2	87,0	86,8	92,3	93,6	84,8
II	84,2	87,4	87,6	86,2	85,6	93,3	87,6	86,8
III	85,0	84,4	90,3	88,0	82,9	90,4	88,5	86,9
IV	86,1	89,6	88,4	93,4	93,5	97,4	91,8	89,4
1986 I	84,8	87,4	85,0	89,2	85,1	92,4	84,3	86,0
II	92,7	92,9	88,5	98,4	91,7	99,4	93,4	92,6
III	91,8	90,9	89,9	95,3	87,2	99,3	93,6	91,9
IV	104,3	97,1	107,7	113,3	103,1	109,2	104,9	104,6
1987 I	109,2	107,8	114,5	104,4	110,4	106,0	109,1	109,9
II	112,3	105,7	111,9	118,7	111,1	117,8	106,0	111,4
III	105,7	106,8	118,5	113,5	106,9	112,3	103,6	109,5

Tekjur og kaupmáttur.

Vísitölur. 1980 = 100.	1980	1981	1982	1983	1984	1985	1986
1. Gr.tímak. verkam.	100,0	150,7	237,2	360,6	442,2	586,0	788,3
2. Gr.tímak. iðnaðarm.	100,0	153,6	237,2	363,5	444,1	597,1	787,5
3. Gr.tímak. verkakv.	100,0	156,8	246,2	370,1	452,6	614,4	797,2
4. Gr.tímak. af.ka.	100,0	147,8	226,5	346,9	430,0	578,0	795,4
5. Gr.tímak. af.ko.	100,0	147,1	223,9	346,3	422,5	559,3	734,0
6. Gr.tímak. sk.ka.	100,0	147,8	232,7	352,6	437,5	612,9	803,3
7. Gr.tímak. sk.ko.	100,0	151,2	225,4	348,5	435,2	606,7	797,8
8. Lágmarkst.lífeyrisþ.	100,0	155,9	233,7	357,6	462,9	661,6	825,1
9. Ráðstöfunart.á mann	100,0	159,3	247,5	394,8	505,3	742,8	995,4
10. Vísit. framfærsluk.	100,0	150,7	227,8	419,8	542,3	717,9	870,6

Kaupmáttur. 1980 = 100.

1. Gr.tímak. verkam.	100,0	99,9	104,1	85,9	81,5	81,6	90,6
2. Gr.tímak. iðnaðarm.	100,0	101,8	104,1	86,6	81,9	83,2	90,5
3. Gr.tímak. verkakv.	100,0	103,9	108,1	88,2	83,5	85,6	91,6
4. Gr.tímak. af.ka.	100,0	98,0	99,4	82,6	79,3	80,5	91,4
5. Gr.tímak. af.ko.	100,0	97,5	98,3	82,5	77,9	77,9	84,3
6. Gr.tímak. sk.ka.	100,0	99,4	104,9	86,5	82,4	88,1	95,3
7. Gr.tímak. sk.ko.	100,0	100,2	98,9	83,0	80,2	84,5	91,6
8. Lágmarkst.lífeyrisþ	100,0	103,3	101,4	85,2	85,3	92,2	94,8
9. Ráðstöfunart.á mann	100,0	105,8	106,8	94,2	93,4	103,7	114,1

Kaupmáttur miðast hér við vísitölu framfærslukostnaðar, nema kaupmáttur ráðstöfunartekna, sem miðast við verðbreytingar einkaneyslu.

- 1-7. Greitt tímakaup skv. úrtaksathugun Kjararannsóknarnefndar.
8. Heimild: Tryggingastofnun ríkisins.
9. Heimild: Þjóðhagsstofnun
10. Heimild: Hagstofa Íslands.