

Júlí 1979

44

Fréttabréf

Kjararannsóknarnefndar

Kauptaxtar, tekjur og kaupmáttur.

<u>Vísitölur. 1971 = 100.</u>	1971	1972	1973	1974	1975	1976	1977	1978
1. Greitt tímak. verkamanna	100,0	129,8	161,4	248,8	327,6	428,3	600,0	913,7
2. Greitt tímak. iðnaðarmanna	100,0	127,5	159,0	254,4	326,5	427,3	594,5	879,7
3. Greitt tímak. verkakvemma	100,0	131,6	159,3	238,8	317,7	424,4	606,5	966,6
4. Atvinnutekjur verkamanna	100,0	128,7	173,8	261,3	333,1	433,1	613,9	
5. Atvinnutekjur iðnaðarmanna	100,0	118,5	152,8	237,3	303,0	394,2	555,5	
6. Atvinnutekjur sjómanna	100,0	124,4	186,7	266,0	343,9	492,8	740,3	
7. Meðaltekjur ófaglærðra	100,0	128,9	172,2	250,5	333,2	438,4	638,1	
8. Meðaltekjur faglærðra	100,0	125,8	167,9	247,5	326,0	430,8	615,5	
9. Meðaltekjur versl./skrifstf.	100,0	130,0	171,9	248,9	328,2	436,6	624,8	
10. Taxtavísitala verkamanna	100,0	120,9	149,0	216,5	288,4	366,4	520,5	807,7
11. Taxtavísitala iðnaðarmanna	100,0	118,0	144,0	218,1	279,3	346,7	484,9	723,5
12. Taxtavísitala versl./skrifstf.	100,0	124,0	151,4	225,7	295,7	367,7	514,4	788,8
13. Taxtavísitala opinb.starfsm.	100,0	125,1	157,0	236,0	276,7	343,8	540,2	855,0
14. Lágmarkstekjur lífeyrisþega	100,0	183,5	221,0	319,8	459,5	612,8	891,5	1413,1
15. Ráðstöfunartekjur á mann	100,0	126,1	170,2	259,9	343,8	456,2	643,2	964,8*

Kaupmáttur. 1971 = 100.

1. Greitt tímak. verkamanna	100,0	117,6	119,6	129,0	114,0	112,8	121,1	128,0
2. Greitt tímak. iðnaðarmanna	100,0	115,5	117,9	131,9	113,6	112,5	120,0	123,2
3. Greitt tímak. verkakvemma	100,0	119,2	118,1	123,8	110,6	111,7	122,4	135,4
4. Atvinnutekjur verkamanna	100,0	116,6	128,8	135,5	115,9	114,0	123,9	
5. Atvinnutekjur iðnaðarmanna	100,0	107,3	113,3	123,0	105,5	103,8	112,1	
6. Atvinnutekjur sjómanna	100,0	112,7	138,4	137,9	119,7	129,8	149,4	
7. Meðaltekjur ófaglærðra	100,0	116,8	127,7	129,9	116,0	115,4	128,8	
8. Meðaltekjur faglærðra	100,0	113,9	124,5	128,3	113,5	113,4	124,2	
9. Meðaltekjur versl./skrifstf.	100,0	117,8	127,4	129,0	114,2	115,0	126,1	
10. Taxtavísitala verkamanna	100,0	109,5	110,5	112,2	100,4	96,5	105,1	113,2
11. Taxtavísitala iðnaðarmanna	100,0	106,9	106,7	113,1	97,2	91,3	97,9	101,4
12. Taxtavísitala versl./skrifstf.	100,0	112,3	112,2	117,0	102,9	96,8	103,8	110,5
13. Taxtavísitala opinb.starfsm.	100,0	113,3	116,4	122,3	96,3	90,5	109,0	119,8
14. Lágmarkstekjur lífeyrisþega	100,0	166,2	163,8	165,8	159,9	161,3	180,0	198,0
15. Ráðstöfunartekjur á mann	100,0	110,8	119,6	128,1	113,8	116,1	126,0	130,9*

Kaupmáttur miðast hér við vísitölu framfærslukostnaðar, nema kaupmáttur ráðstöfunartekna, sem miðast við verðbreytingar einkaneyslu.

1-3. Tímakaup í dagvinnu skv. úrtaksathugunum Kjararannsóknarnefndar.

4-6. Byggir á úrtaki skattaframtala. Heimild: Þjóðhagsstofnun.

7-9. Meðaltekjur skv. III kafla persónuframtals kvæntra karla í viðkomandi starfstétt, án nokkurs frádráttar. Sjá nánar í 42. fréttabréfi Kjararannsóknarnefndar. Heimild: Hagtíðindi.

10-13. Skv. áætlunum Kjararannsóknarnefndar og Þjóðhagsstofnunar. Miðað er við viku/mánaðarkaupstaxta, áhrifa vinnutímastyttingar gætir því ekki.

14. Heimild: Tryggingastofnun ríkisins.

15. Heimild: Þjóðhagsstofnun. Kaupmáttur mældur á kvarða verðbreytingar einkaneyslu.

* Áætlaðar tölur.

Útgefandi:
Kjararannsóknarnefnd
Skólavörðustíg 12.
Ábm. Þorsteinn Pálsson.
Fjölritun: Fjölberg s/f

F R É T T A B R É F

44

Kjararannsóknarnefnd er
þannig skipuð í júlí 1979.

Eðvarð Sigurðsson
Guðmundur H. Garðarsson
Haukur Björnsson
Júlíus Kr. Valdimarsson
Snorri Jónsson
Þorsteinn Pálsson (formaður)

Efnisyfirlit:

	Bls.
1. Tímakaup og vinnutími verkafólks, iðnaðarmanna og verslunarmenn í Reykjavík og nágrenni á 1. ársfjórðungi 1979.	3
2. Töflur um tímakaup og vinnutíma verkafólks, iðnaðarmanna og verslunarmanna í Reykjavík og nágrenni á 1. ársfjórðungi 1979.	7
3. Tímakaup verkafólks og iðnaðarmanna í Reykjavík og nágrenni 1963 - 1979, verðlagsvísitölur og vísitölur kaupmáttar.	12
4. Álögur á kauptaxta Iðju, hafnarverkamanna, fiskvinnslufólks, prentara og verslunarmanna 1. júlí 1979.	25
5. Vinnudeilur.	35
6. Skráð atvinnuleysi á Íslandi 1972 - 1979 og ársfjórðungsleg skráning atvinnulausra í Reykjavík 1929 - 1979.	37
7. Reglugerð um verðbætur á laun frá 1. júní 1979.	40
8. Nýr kjarasamningur.	44

Línurit:

1.1 Hlutfallsleg skipting vinnutíma verkafólks og iðnaðarmanna á 1. ársfjórðungi 1979.	5
1.2 Ársfjórðungsmeðaltöl fyrir vikulegan fjölda vinnustunda verkafólks og iðnaðarmanna 1975 - 1979.	6
3.1 Hlutfallslegar breytingar á tímakaupi í dagvinnu 1971 - 1979.	17
3.2 Hlutfallslegar breytingar meðaltímakaups 1971 - 1979.	18
3.3 Kaupmáttur tímakaups verkafólks og iðnaðarmanna í Reykjavík og nágrenni 1976 - 1979 m. v. vísitölu framfærslukostnaðar.	22
3.4 Kaupmáttur greidds tímakaups verkafólks og iðnaðarmanna í Reykjavík og nágrenni 1976 - 1979 m. v. vísitölu vöru og þjónustu.	23
3.5 Ársmeðaltöl kaupmáttar greidds tímakaups verkafólks og iðnaðarmanna í Reykjavík og nágrenni 1972 - 1978.	24

Tímakaup og vinnutími verkafólks, iðnaðar-
manna og verslunarmanna í Reykjavík og ná-
grenni á 1. ársfjórðungi 1979.

Á tímabilinu frá 1. ársfjórðungi 1978 til 1. ársfjórðungs 1979 hækkðu kaupbætur verkamanna fimm sinnum.

1. Þann 1. mars 1978 hækkðu mánaðarlaun verkamanna um 6,93% eftir að áðurgildandi laun höfðu verið lækkuð um 1.590 kr. Hækkun þessi nam helmingi hækkunar verðbótavísitölu og verðbótáauka. Samkvæmt lögum nr. 3/1978 var frá 1. mars einnig greiddur verðbótaviðauki sem fór lækkaði eftir því sem heildarlaun hækkðu og féll niður við kr. 169.000 heildarmánaðarlaun. Tekjuáhrif almennra verðbóta og verðbótaviðauka frá 1. mars 1978 voru áætluð 6% hjá verkamönnum.
2. Þann 1. júní 1978 hækkðu laun verkafólks um 6,4% vegna almennra verðbóta. Við þá hækkun bættist grunnkaupshækkun kr. 5.000 á mánuði, sem gerði kr. 5.603 með verðbótum. Ofan á mánaðarlaun þannig reiknuð var síðan greiddur verðbótaviðauki skv. lögum nr. 3/1978 og 63/1978. Hækkun dagvinnulauna verkamanna var alls talin um 22,5% frá 1. júní 1978. Tekjuáhrif voru nokkru minni eða um 18%, þar sem verðbótaviðauki lagðist ekki á yfirvinnu- og vaktavinnuálg.
3. Þann 1. september 1978 hækkðu grunnlaun um kr. 4.000 á mánuði, eða alls kr. 4.992 með verðbótum. Frá sama tíma féllu úr gildi lög nr. 3/1978 og 63/1978 og var greiðsla verðbótaviðauka því hætt, en greiðsla verðbóta miðuð við óskerta verðbótavísitölu, 142,29 stig, sem gilt hefði frá 1. júní ef ekki hefði komið til fyrirnefndrar lagasetningar. Þeirri hækkun verðbóta sem að óbreyttu hefði orðið 1. september var hins vegar eytt með niðurfærslu verðlags, sem fólst í auknum niðurgreiðslum og niðurfellingu söluskatts á matvörum, sbr. lög nr. 96 frá 8. sept. 1978. Í þessum lögum er einnig ákvæði um að hámark (þak) verðbóta á mánaðarlaun fyrir dagvinnu skuli frá 1. september miðast við laun sem voru kr. 200.000 miðað við verðbótavísitölu þá er gilti 1. desember 1977. Tekjuáhrif launabreytinganna 1. september 1978 eru áætluð 7,6% hjá verkamönnum, 5,7% hjá verkakonum og 11,1 hjá iðnaðarmönnum, öðrum en ákvæðisvinnumönnum.
4. Þann 1. desember komu 6,12% verðbætur á laun lægri en 262.605 (þakið). Þau laun sem voru yfir þessum mörkum hækkðu um kr. 16.075.

5. 1. mars 1979 hækkuðu laun sem í febrúar voru lægri en kr. 278.680 á mán. um 6,9% vegna verðbóta. Hærri mánaðarlaun hækkuðu um kr. 19.230 á mánuði.

Samkvæmt framansögðu hækkuðu kauptaxtar verkamanna að meðaltali um 43,3% frá meðaltali 1. ársfjórðungs 1978 til jafnlengdar ársins 1979. Á sama tímabili hefur greitt tímakaup verkamanna í úrtaki Kjararannsóknarnefndar hækkað úr kr. 832 í kr. 1199 eða um 44%.

Töflur 1.1 til 1.3 sýna hlutfallslega skiptingu vinnutíma verkafólks á 1. ársfjórðungi 1979 og undangengin 7 ár. Af töflunum sést að hlutur yfirvinnu í heildarvinnutíma var með lægsta móti á 1. ársfj. í ár, einkum hjá iðnaðarmönnum.

Tafla 1.1

Hlutfallsleg skipting vinnutíma
verkamanna á 1. ársfjórðungi
1972 - 1979.

	<u>Dvt.%</u>	<u>Evt.%</u>	<u>Nvt.%</u>
1. ársfj. 1972	77.5	12.6	9.9
1. " 1973	76.5	12.1	11.4
1. " 1974	73.7	13.6	12.7
1. " 1975	77.3	13.1	9.6
1. " 1976	76.7	13.1	10.2
1. " 1977	76.9	13.3	9.8
1. " 1978	79.7	12.1	8.2
1. " 1979	79.3	11.8	8.9

Tafla 1.2

Hlutfallsleg skipting vinnutíma
verkakvanna á 1. ársfjórðungi
1972 - 1979.

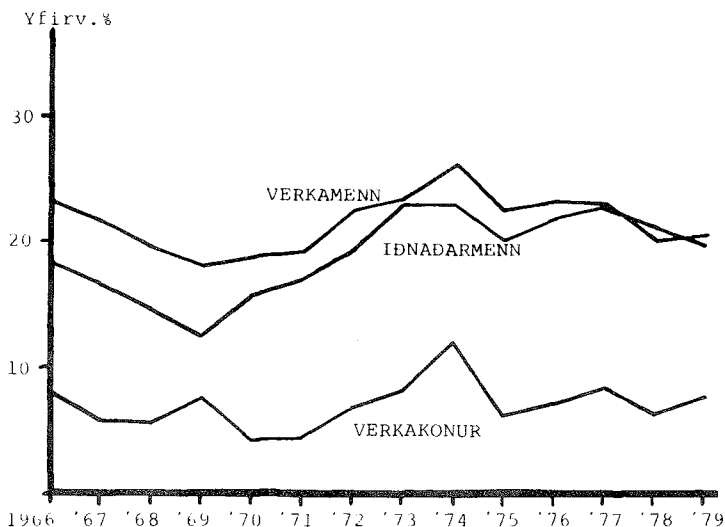
	<u>Dvt.%</u>	<u>Evt.%</u>	<u>Nvt.%</u>
1. ársfj. 1972	93.1	3.9	3.0
1. " 1973	91.8	4.4	3.8
1. " 1974	87.9	3.6	8.5
1. " 1975	93.8	3.4	2.8
1. " 1976	92.7	3.2	4.1
1. " 1977	91.6	3.9	4.5
1. " 1978	93.6	3.4	3.0
1. " 1979	92.2	3.0	4.8

Tafla 1.3

Hlutfallsleg skipting vinnutíma
iðnaðarmanna á 1. ársfjórðungi
1972 - 1979.

	<u>Dvt.%</u>	<u>Evt.%</u>	<u>Nvt.%</u>
1. ársfj. 1972	80.9	11.0	8.1
1. " 1973	77.0	12.0	11.0
1. " 1974	77.1	12.4	10.5
1. " 1975	79.9	10.5	9.6
1. " 1976	78.3	11.5	10.2
1. " 1977	77.1	11.4	11.5
1. " 1978	78.8	11.7	9.5
1. " 1979	80.2	9.8	10.0

Linurit 1.1 Hlutfallsleg skipting vinnutíma verka-
fólks og iðnaðarmanna á 1. ársfj.1966-1979.



Linurit 1.1 sýnir hver þróunin hefur verið í skiptingu vinnutímans á 1. ársfjórðungi undanfarin ár. Lóðrétti ás myndarinnar sýnir hlutfall yfirvinnu af heildarvinnutímanum, en lárétti ásinn 1. ársfjórðung 1966 - 1979. Enda þótt nokkurra sveiflna gæti milli ára virðist þróunin eftir 1972 sýna hægfara lækkun þessa hlutfalls, sem að sjálfsögðu þýðir að heildarvinnutími styttest.

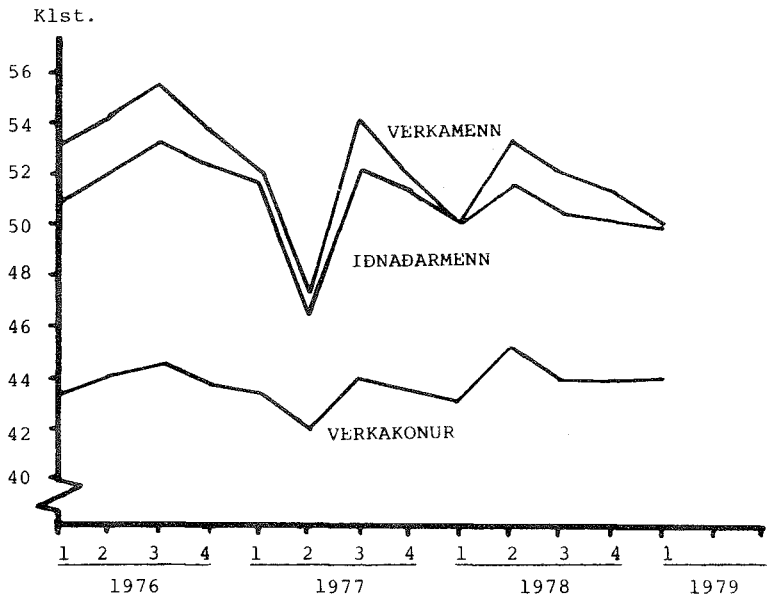
Tafla 1.4 Meðaltöl vikulegs fjölda vinnustunda verka-
fólks og iðnaðarmanna 1974 - 1979.

	Verka- menn	Verka- konur	Iðnaðar- menn	Verka- og iðnaðarm.
Ársméðaltal 1974	54.5	43.5	52.6	52.0
Ársméðaltal 1975	52.3	43.1	51.7	50.5
Ársméðaltal 1976	54.0	43.8	52.0	51.6
1. ársfj. 1977	52.0	43.3	51.5	50.3
2. " 1977	47.0	41.9	46.3	45.9
3. " 1977	54.1	43.9	52.1	51.7
4. " 1977	51.7	43.4	51.2	50.1
Ársméðaltal 1977	51.2	43.1	50.3	49.5
1. ársfj. 1978	50.0	43.0	50.0	48.8
2. " 1978	53.2	45.0	51.6	51.2
3. " 1978	52.0	43.8	50.4	50.0
4. " 1978	51.2	43.6	50.1	49.5
Ársméðaltal 1978	51.6	43.9	50.5	49.9
1. ársfj. 1979	49.8	43.8	49.6	48.7

Tafla 1.4 sýnir meðaltöl vikulegra greiddra stunda verkafólks og iðnaðarmanna. Af töflunni kemur fram að á 1. ársfjórðungi 1979 var vinnutími verkamanna að meðaltali 49.8 stundir á viku. Hjá verkakonum var sambærileg tala 43.8 stundir og 49.6 stundir hjá iðnaðarmönnum. Lítilsháttar stytting hefur orðið á vinnutíma verka- og iðnaðarmanna frá 1. ársfjórðungi 1978 eða sem nemur 0.2 stundum hjá verkamönnum og 0.4 stundum hjá iðnaðarmönnum. Vinnutími þessarra hópa hefur ekki orðið styttri á 1. ársfjórðungi frá 1974 er þessar mælingar hófust. Vinnutími verkavenna lengist nokkuð frá fyrra ári eða um 0.8 stundir. Samanveginn vinnutími þessara þriggja hópa var á 1. ársfj. 48.7 stundir, sem er mjög svipaður vinnutími og á sama tíma 1978, en allmiklu styttri en næstu ár þar á undan.

Ársfjórðungsmeðaltöl fyrir vikulegan fjölda vinnustunda verkafólks og iðnaðarmanna 1976-1979.

Línurit 1.2



Tafla 2.1

Tímakaupstafla - 1. ársfj. 1979.

Verkamenn

	Heildar- vinnust. þús.	Vog 2.	Tímak. í dagv. kr.	Helgid. álag kr.	Eftirv. álag kr.	Naturv. álag kr.	Meðal- tímak. kr.
	1.	2.	3.	4.	5.	6.	7.
<u>Alm. verkamannav.</u>							
Fiskvinna	59	6	1211	17	70	205	1503
Hafnarvinna	93	19	1189	45	51	71	1356
Pakkhúsvinna	51	7	1202	27	50	74	1353
Lyftaravinna	50	2	1227	48	50	71	1396
Byggingarvinna	18	25	1172	36	78	32	1318
Afgreiðslustörf	27	11	1132	45	22	148	1347
Bæjarvinna	98	11	1139	42	81	62	1324
Verksmiðjuvinna	129	10	1191	39	40	73	1343
Slippvinna	26	2	1248	46	74	98	1466
Ýmis alm. vinna	30	7	1102	28	64	80	1274
Vegió meðaltal	581	100	1171	38	59	78	1346
<u>Aðstoð v/fagvinnu</u>							
Málsmíðar	63	35	1221	35	68	101	1425
Trésmíðar	27	38	1298	53	60	15	1426
Bifr.sm.og viðg.	39	27	1302	48	62	111	1523
Vegió meðaltal	129	100	1272	45	63	71	1451
<u>Vélstjórn</u>							
Bílstjórar	139	80	1263	43	57	126	1489
Ýtu-og kranastj.	23	20	1261	44	82	124	1511
Vegió meðaltal	162	100	1263	43	62	126	1494
<u>Samanvegió</u>							
Alm. verkamannav.	581	71	1171	38	59	78	1346
Aðstoð v/fagvinnu	129	14	1272	45	63	71	1451
Vélstjórn	162	15	1263	43	62	126	1494
	872	100	1199	40	60	84	1383

Tafla 2.2
Verkamenn

Vinnutímatafla - 1. ársfj. 1979.

	<u>Vog</u>	<u>Dvt.</u>	<u>Evt.</u>	<u>Nvt.</u>	<u>Meðal- vinnust.</u>
	1.	2.	3.	4.	5.
<u>Alm. verkamannav.</u>					
Fiskvinna	6	40.0	6.4	10.8	57.2
Hafnarvinna	19	40.0	4.0	3.6	47.6
Pakkhúsvinna	7	40.0	4.6	3.6	48.2
Lyftaravinna	2	40.0	4.4	3.4	47.8
Byggingarvinna	25	40.0	7.1	1.3	48.4
Afgreiðslustörf	11	40.0	2.1	6.5	48.6
Bæjarvinna	11	40.0	8.4	3.9	52.3
Verksmiðjuvinna	10	40.0	4.0	4.0	48.0
Slippvinna	2	40.0	6.7	5.3	52.0
Ýmis alm. vinna	7	40.0	6.5	3.8	50.3
Vegioð meðaltal	100	40.0	5.5	3.9	49.4
<u>Aðstoð v/fagvinnu</u>					
Málsmíðar	35	40.0	6.1	5.6	51.7
Trésmíðar	38	40.0	5.7	0.8	46.5
Bifr.sm.og viðg.	27	40.0	5.1	5.6	50.7
Vegioð meðaltal	100	40.0	5.7	3.8	49.5
<u>Vélstjórn</u>					
Bílstjórar	80	40.0	4.9	6.7	51.6
Ýtu-og kranastj.	20	40.0	7.8	7.3	55.1
Vegioð meðaltal	100	40.0	5.5	6.8	52.3
<u>Samangeioð</u>					
Alm. verkamannav.	71	40.0	5.5	3.9	49.4
Aðstoð v/fagvinnu	14	40.0	5.7	3.8	49.5
Vélstjórn	15	40.0	5.5	6.8	52.3
	100	40.0	5.5	4.3	49.8

Tafla 2.3

Tímakaupstafla - 1. ársfj. 1979.

Íónaðarmenn

	Heildar-	Tímak.		Helgid.	Eftirv.	Naturv.	Meðal-
	vinnust.	Vog	í dagv.	álág	álág	álág	tímak.
	þús.		kr.	kr.	kr.	kr.	kr.
<u>Tímavinna</u>	1.	2.	3.	4.	5.	6.	7.
Skipasm.og viðg.	21	3	1666	63	76	138	1943
Málmsmíðar	89	25	1441	47	88	121	1697
Trésmíðar	32	10	1496	55	86	57	1694
Húsgagnagerð	18	16	1503	61	54	13	1631
Flugvirkjun*	.	2	2044	32	64	235	2375
Bifr.sm.og viðg.	33	17	1706	70	68	72	1916
Rafvirkjun	29	10	1502	52	91	149	1794
Bökunarvinna	9	4	1389	44	57	134	1624
Prentun og bókað.	28	13	1702	66	-	265	2033
Vegið meðaltal	259	100	1558	57	66	114	1794

Tafla 2.4

Vinnutímatafla - 1. ársfj. 1979.

Íónaðarmenn

	Vog	Dvt.	Evt.	Nvt.	Meðal-
	1.	2.	3.	4.	vinnust.
Skipasm.og viðg.	3	40.0	4.9	4.9	49.8
Málmsmíðar	25	40.0	6.8	5.5	52.3
Trésmíðar	10	40.0	6.5	2.5	49.0
Húsgagnagerð	16	40.0	4.9	0.2	45.1
Flugvirkjun*	2	40.0	2.6	6.9	49.5
Bifr.sm.og viðg.	17	40.0	3.9	2.0	45.9
Rafvirkjun	10	40.0	6.2	6.7	52.9
Bökunarvinna	4	40.0	4.4	15.9	60.3
Prentun og bókað.	13	40.0	-	9.2	49.2
Vegið meðaltal	100	40.0	4.8	4.8	49.6

* Áætlað.

Tafla 2.5

Tímakaupstafla - 1. ársfj. 1979.

Verkakönur

	Heildar-	Vog	Tímak.	Helgid.	Eftirv.	Naturv.	Meðal-
	vinnust.		í dagv.	álág	álág	álág	tímak.
	pús.		kr.	kr.	kr.	kr.	kr.
	1.	2.	3.	4.	5.	6.	7.
Fiskvinna	75	15	1094	15	44	138	1291
Afgreiðslustörf*	.	10	1003	25	16	68	1112
Verksmiðjuvinna	118	43	1047	32	14	19	1112
Bæjarvinna	3	1	1140	50	23	36	1249
Brauð-og kókugerð	17	2	1024	43	12	77	1156
Fatasaumur	33	19	1184	57	1	2	1244
Prentun og bókað.	9	6	1230	53	-	111	1394
Ymis alm. vinna	3	4	1050	38	18	18	1124
Vegioð meðaltal	258	100	1087	35	16	46	1184

Tafla 2.6

Vinnutímatafla - 1. ársfj. 1979.

Verkakönur

	Vog	Dvt.	Evt.	Nvt.	Meðal-
					vinnust.
	1.	2.	3.	4.	5.
Fiskvinna	15	40.0	4.5	6.9	51.4
Afgreiðslustörf*	10	40.0	1.0	4.0	45.0
Verksmiðjuvinna	43	40.0	1.1	0.9	42.0
Bæjarvinna	1	40.0	4.9	3.7	48.6
Brauð-og kókugerð	2	40.0	0.9	5.9	46.8
Fatasaumur	19	40.0	0.1	0.1	40.2
Prentun og bókað.	6	40.0	-	4.9	44.9
Ymis alm. vinna	4	40.0	3.7	1.0	44.7
Vegioð meðaltal	100	40.0	1.5	2.3	43.8

* Ætlað.

Tafla 2.7Tímakaupstafla - 1. ársfj. 1979.Verslunarmenn

	Heildar- vinnust. þús.	Tímak. í dagv. kr.	Helgid. álag kr.	Eftirv. álag kr.	Naturv. álag kr.	Meðal- tímak. kr.
	1.	2.	3.	4.	5.	6.
Afgreiðslustörf í matvöruverslunum	15	1254	46	50	66	1416

Tafla 2.8Vinnutímatafla - 1. ársfj. 1979.Verslunarmenn

	Dvt.	Evt.	Nvt.	Meðal- vinnust.
	1.	2.	3.	4.
Afgreiðslustörf í matvöruverslunum	40.0	4.4	3.2	47.6

Tafla 2.9Tímakaupstafla - 1. ársfj. 1979.Verslunarkonur

	Heildar- vinnust. þús.	Tímak. í dagv. kr.	Helgid. álag kr.	Eftirv. álag kr.	Naturv. álag kr.	Meðal- tímak. kr.
	1.	2.	3.	4.	5.	6.
Afgreiðslustörf í matvöruverslunum	99	1059	44	27	44	1174

Tafla 2.10Vinnutímatafla - 1. ársfj. 1979.Verslunarkonur

	Dvt.	Evt.	Nvt.	Meðal- vinnust.
	1.	2.	3.	4.
Afgreiðslustörf í matvöruverslunum	40.0	2.4	2.1	44.5

Tímakaup - Kaupmáttur.

Töflur 3.1, 3.2 og 3.3 sýna greitt tímakaup verkamanna, verkakvenna og iðnaðarmanna samkvæmt úrtaki Kjararannsóknarnefndar, allar tölur eru án orlofs.

Tafla 3.4 sýnir vísitölu framfærslukostnaðar og vísitölu vöru og þjónustu. Ársmeðaltal 1971 er sett = 100.

Töflur 3.5, 3.6 og 3.7 sýna kaupmátt greidds tímakaups verkamanna, verkakvenna og iðnaðarmanna miðað við vísitölu framfærslukostnaðar annars vegar og vísitölu vöru og þjónustu hins vegar.

Vegna samanburðar á kaupmætti fyrir og eftir 1. ársfj. 1972 skal það undirstrikað, að hér er um að ræða kaupmátt tímakaups og virkar því vinnutímastyttingin til hækkunar, sem ekki hefði verið ef miðað hefði verið við vikukaup.

Eins og töflur 3.5, 3.6 og 3.7 sýna, hafa orðið miklar sveiflur í kaupmætti á liðnum árum. Kaupmáttur tímakaups verkamanna óx á árinu 1972 um 17.4% miðað við vísitölu framfærslukostnaðar, en verulegur hluti þessarar kaupmáttaraukningar eða 10.5% var til kominn vegna vinnutímastyttingarinnar 1/1 1972. Á árinu 1973 hélst kaupmáttur svipaður og á árinu 1972, en náði hámarki á fyrri hluta ársins 1974. Kaupmáttur greidds tímakaups lækkaði síðan verulega á árinu 1975 og enn nokkuð á árinu 1976. Í kjölfar kjarasamninga frá 22. júní 1977 jókst kaupmáttur tímakaups verulega og meðalkaupmáttur tímakaups var það ár sá hæsti sem mælst hafði eftir 1974.

Kaupmáttur greidds tímakaups á árinu 1978 er sá hæsti sem mælst hefur hjá verkakönnum frá því þessar mælingar hófust, hins vegar hefur hann einu sinni, árið 1974, orðið heldur hærri hjá verkamönnum og iðnaðarmönnum.

Á 1. ársfjórðungi 1979 hækkaði vísitala framfærslukostnaðar um 6.8% frá 4. ársfjórðungi 1978, en vísitala vöru og þjónustu um 6.7%. Á sama tíma hækkaði greitt tímakaup verkamanna um 6.3%, iðnaðarmanna um 7.5% og verkakvenna um 6.2%. Kaupmáttur greidds tímakaups hélst því svipaður og á 4. ársfjórðungi 1978, eykst lítilsháttar hjá iðnaðarmönnum en lækkar lítið eitt hjá verkamönnum og verkakönnum.

TÍMAKAUP
VERKAMENN

Tafla 3.1	Tímak.	Meðaltímakaup			Hlutfallsleg breyting		
	í dagv.	án hd.	m.hd.	1.	2.	3.	
	kr.	kr.	kr.	%	%	%	
	1.	2.	3.	4.	5.	6.	
1963	32.50	38.75	-	-	-	-	
1964	41.25	48.60	-	26.9	25.4	-	
1965	49.00	57.87	-	18.8	19.1	-	
1966	58.82	68.82	70.20	20.0	18.9	-	
1967	62.40	72.07	73.82	6.1	4.7	5.2	
1968	66.12	76.19	78.28	6.0	5.7	6.0	
1969	76.83	86.37	88.92	16.2	13.4	13.6	
1970	93.98	106.36	108.80	22.3	23.1	22.4	
1971	107.12	121.71	124.45	14.0	14.4	14.4	
1972	139.02	160.14	163.35	29.8	31.6	31.3	
1973	172.90	202.81	207.17	24.4	26.6	26.8	
1974	266.47	311.71	320.23	54.1	53.7	54.6	
1975	1. ársfj.	308.85	348.58	362.37	2.8	-0.4	0.8
	2. "	342.33	392.28	408.04	10.8	12.5	12.6
	3. "	368.00	420.04	420.04	7.5	7.1	2.9
	4. "	384.38	442.15	453.21	4.5	5.3	7.9
	Ársm.t.	350.89	400.77	410.92	31.7	28.6	28.3
1976	1. ársfj.	411.34	466.28	469.92	7.0	5.5	3.7
	2. "	440.89	511.08	539.14	7.2	9.6	14.7
	3. "	471.81	547.22	547.22	7.0	7.1	1.5
	4. "	511.06	588.59	593.08	8.3	7.6	8.4
	Ársm.t.	458.78	528.29	437.34	30.7	31.8	30.8
1977	1. ársfj.	538.65	609.34	609.34	5.4	3.5	2.7
	2. "	577.34	642.70	678.67	7.2	5.5	11.4
	3. "	700.72	806.95	806.95	21.4	25.6	18.9
	4. "	754.32	854.35	861.22	7.6	5.9	6.7
	Ársm.t.	642.76	728.34	739.05	40.1	37.9	37.5
1978	1. ársfj.	832.08	930.21	957.23	10.3	8.9	11.1
	2. "	915.95	1051.93	1090.68	10.1	13.1	13.9
	3. "	1039.55	1181.16	1181.16	13.5	12.3	8.3
	4. "	1127.43	1276.14	1289.31	8.5	8.0	9.2
	Ársm.t.	978.75	1109.86	1129.60	52.3	52.4	52.8
1979	1. ársfj.	1199,-	1343,-	1383,-	6.3	5.2	7.3

TÍMAKAUP
VERKAKONUR

Tafla 3.2	Timak.	Meðaltíma kaup			Hlutfallsleg breyting		
	í dagv.	án hd.	m.hd.	1.	2.	3.	
	kr.	kr.	kr.	%	%	%	
	1.	2.	3.	4.	5.	6.	
1966	47.04	49.62	50.86	-	-	-	
1967	52.20	54.31	55.88	11.0	9.5	9.9	
1968	55.04	57.21	59.32	5.4	5.3	6.2	
1969	63.94	66.55	69.06	16.2	16.3	16.4	
1970	79.41	82.04	84.61	24.2	23.3	22.5	
1971	91.02	94.81	97.66	14.6	15.6	15.4	
1972	119.74	125.33	128.44	31.6	32.2	31.5	
1973	144.95	152.73	156.70	21.1	21.9	22.0	
1974	1. ársfj.	197.36	212.95	214.96	22.2	23.8	21.3
	2. "	215.68	226.02	247.38	9.3	6.1	15.1
	3. "	217.76	228.12	228.12	1.0	1.0	-7.8
	4. "	238.55	255.49	263.55	9.5	12.0	15.5
	Ársm.t.	217.34	230.65	238.50	49.9	51.0	52.2
1975	1. ársfj.	245.12	253.99	265.60	2.8	-0.6	0.8
	2. "	280.44	292.20	307.14	14.4	15.0	15.6
	3. "	307.28	321.51	321.51	9.6	10.0	4.7
	4. "	323.86	341.37	351.74	5.4	6.2	9.4
	Ársm.t.	289.18	302.27	311.50	33.1	31.1	30.6
1976	1. ársfj.	343.67	362.07	365.23	6.1	6.1	3.8
	2. "	371.11	394.38	430.32	8.0	8.9	17.8
	3. "	399.12	423.96	423.96	7.5	7.3	-1.5
	4. "	431.15	454.58	458.76	8.0	7.2	8.2
	Ársm.t.	386.26	408.75	419.57	33.6	35.2	34.7
1977	1. ársfj.	456.52	477.16	477.16	5.9	5.0	4.0
	2. "	492.01	509.34	552.77	7.8	6.7	15.8
	3. "	606.27	638.44	638.44	23.2	25.3	15.5
	4. "	653.31	691.92	700.50	7.8	8.4	9.7
	Ársm.t.	552.03	579.22	592.22	42.9	41.7	41.1
1978	1. ársfj.	734.24	765.07	790.23	12.4	10.6	12.8
	2. "	817.34	870.95	909.20	11.3	13.8	15.1
	3. "	944.19	996.53	996.53	15.3	14.4	9.6
	4. "	1023.55	1063.82	1076.78	8.4	6.8	8.1
	Ársm.t.	879.83	924.09	943.19	59.4	59.5	59.3
1979	1. ársfj.	1087,-	1149,-	1184,-	6,2	8,0	10,0

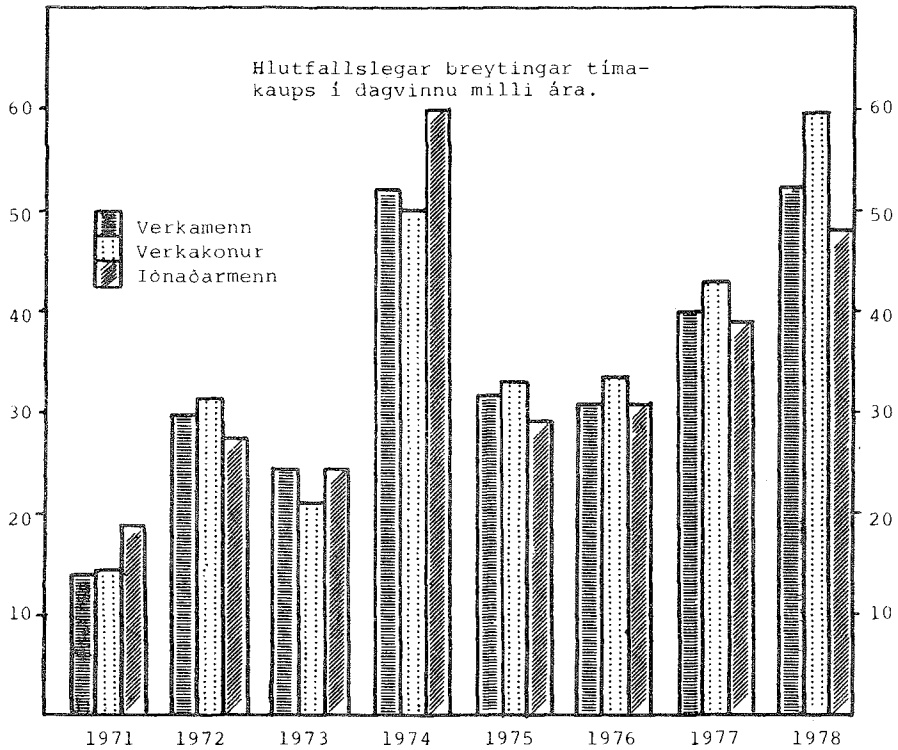
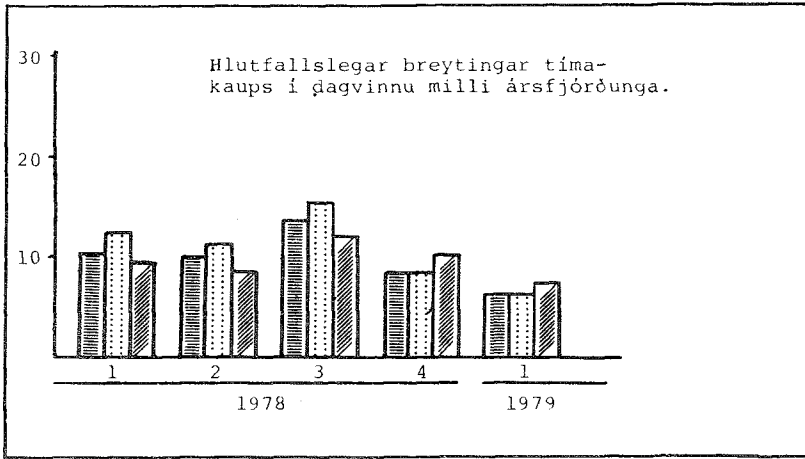
TÍMAKAUP
IDNADARMENN

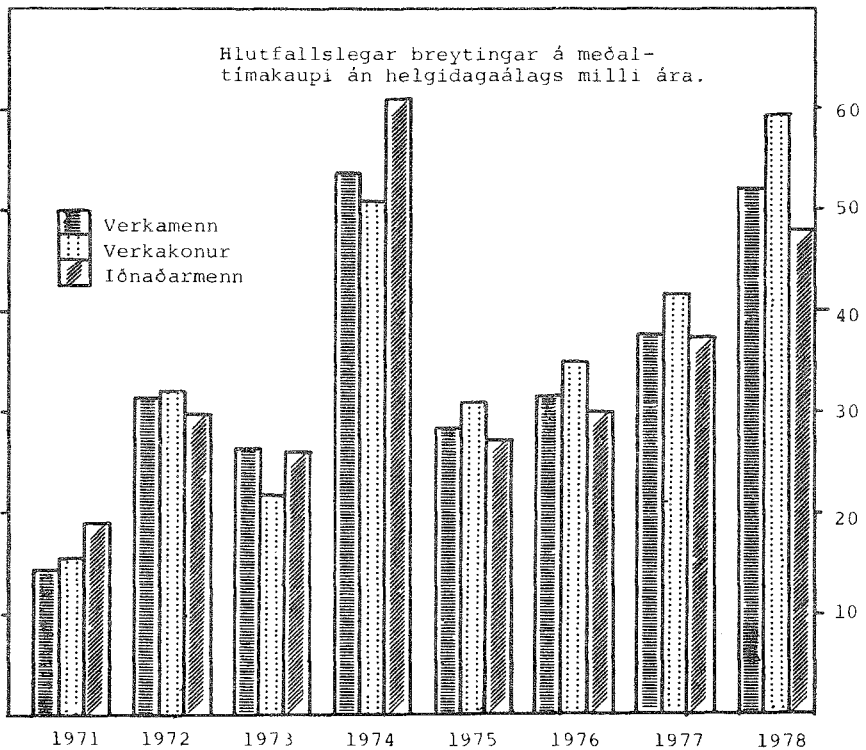
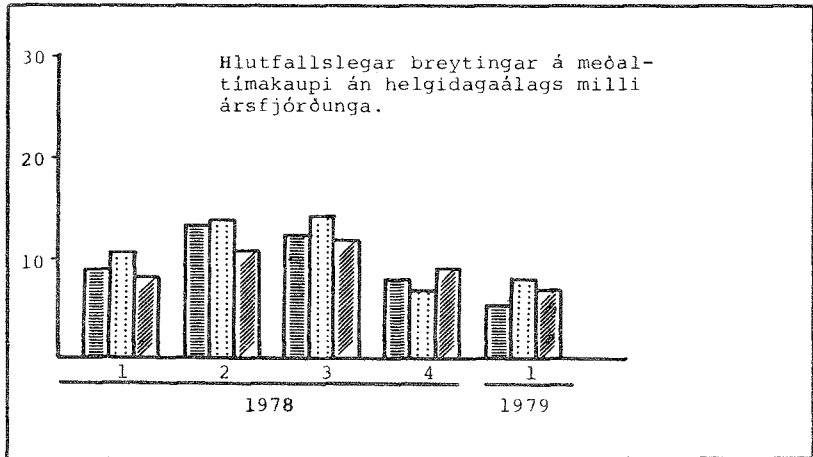
Tafla 3.3	Tímak.	Meðaltímakaup		Hlutfallsleg breyting			
	í dagv.	án hd.	m.hd.	1.	2.	3.	
	kr.	kr.	kr.	%	%	%	
	1.	2.	3.	4.	5.	6.	
1963	42.50	46.70	48.00	-	-	-	
1964	52.35	58.85	60.50	23.2	26.0	26.0	
1965	62.60	72.40	74.42	19.6	23.0	23.0	
1966	77.66	88.67	90.82	24.1	22.5	22.0	
1967	81.38	92.24	94.63	4.8	4.0	4.2	
1968	85.76	95.80	98.88	5.4	3.9	4.5	
1969	96.53	106.24	109.85	12.6	10.9	11.1	
1970	120.85	133.50	137.05	25.2	25.7	24.8	
1971	142.46	159.05	163.74	17.9	19.1	19.5	
1972	181.68	206.48	211.42	27.5	29.8	29.1	
1973	226.45	260.67	267.59	24.6	26.2	26.6	
1974	362.48	420.27	433.61	60.1	61.2	62.0	
1975	1. ársfj.	406.05	454.92	475.16	1.8	-1.1	0.2
	2. "	447.38	514.68	536.40	10.2	13.1	12.9
	3. "	491.07	575.42	575.42	9.8	11.8	7.3
	4. "	515.76	596.25	614.18	5.0	3.6	6.7
	Ársm.t.	465.07	535.32	550.29	28.3	27.4	26.9
1976	1. ársfj.	546.50	614.51	620.83	6.0	3.0	1.1
	2. "	589.74	678.21	727.49	7.9	10.4	17.2
	3. "	621.38	716.90	716.90	5.4	5.7	-1.5
	4. "	677.14	775.04	782.38	9.0	8.1	9.1
	Ársm.t.	608.69	696.17	711.90	30.9	30.0	29.4
1977	1. ársfj.	717.07	816.58	816.58	5.9	5.4	4.4
	2. "	762.49	833.87	896.50	6.3	2.1	9.8
	3. "	923.67	1061.81	1061.81	21.1	27.3	18.4
	4. "	984.45	1116.74	1127.93	6.6	5.2	6.2
	Ársm.t.	846.92	957.25	975.71	39.1	37.5	37.1
1978	1. ársfj.	1077.96	1208.00	1248.76	9.5	8.2	10.7
	2. "	1172.07	1336.58	1393.45	8.7	10.6	11.6
	3. "	1313.70	1492.42	1492.42	12.1	11.7	7.1
	4. "	1449.12	1627.08	1644.80	10.3	9.0	10.2
	Ársm.t.	1253.21	1416.02	1444.86	48.0	47.9	48.1
1979	1. ársfj.	1558,-	1737,-	1794,-	7.5	6.8	9.1

VÍSITÖLUR
1971 = 100

Vísitölurnar eru hér reiknaðar út sem
ársmeðaltal og ársfjórðungsmeðaltal,
miðað við stöðu þeirra í miðjum mánuði.

Tafla 3.4	Framf.	Vörur og	Hækkun %		
	kostn.	þjónusta	1.	2.	
	1.	2.	3.	4.	
1963	40.5	38.0	-	-	
1964	48.3	45.4	19.3	19.5	
1965	51.7	48.7	7.0	7.3	
1966	57.2	54.9	10.6	12.7	
1967	59.2	56.8	3.5	3.5	
1968	68.3	65.7	15.4	15.7	
1969	83.1	81.5	21.7	24.0	
1970	94.0	93.2	13.2	14.4	
1971	100.0	100.0	6.3	7.3	
1972	110.4	114.4	10.4	14.4	
1973	134.9	142.7	22.1	24.6	
1974	1. ársfj.	164.6	174.4	10.5	11.3
	2. "	184.7	194.9	12.2	11.8
	3. "	197.8	205.7	7.1	5.5
	4. "	224.5	236.6	13.5	15.0
	Ársm.t.	192.9	202.9	43.0	42.2
1975	1. ársfj.	250.2	262.6	12.4	11.0
	2. "	279.6	294.0	11.8	12.0
	3. "	300.7	320.7	7.5	9.1
	4. "	319.0	341.9	6.1	6.6
	Ársm.t.	287.3	304.7	48.9	50.2
1976	1. ársfj.	333.3	356.4	4.5	4.0
	2. "	370.5	395.9	11.2	11.1
	3. "	395.5	424.1	6.7	7.1
	4. "	419.9	451.7	6.2	6.5
	Ársm.t.	379.8	407.0	32.2	33.6
1977	1. ársfj.	447.0	481.3	6.5	6.6
	2. "	474.3	505.6	6.1	5.0
	3. "	504.5	540.0	6.4	6.8
	4. "	556.0	596.9	10.2	10.5
	Ársm.t.	495.4	531.0	30.4	30.5
1978	1. ársfj.	618.8	666.2	11.3	11.6
	2. "	688.3	735.0	11.2	10.3
	3. "	750.3	804.7	9.0	9.5
	4. "	797.9	858.0	6.3	6.6
	Ársm.t.	713.8	766.0	44.1	44.3
1979	1. ársfj.	852.5	915.9	6.8	6.7





KAUPMÁTTUR
VERKAMENN

Tafla 3.5	Kaupm. miðað við <u>visit.framf.kostn.</u>		Kaupm. miðað við <u>visit.v.og þjón.</u>		
	tímak. í dagv.	meðaltk. án hd.	tímak. í dagv.	meðaltk. án hd.	
	1.	2.			
1963	74.8	78.5	79.7	83.7	
1964	79.7	82.6	84.8	87.9	
1965	88.4	91.9	93.8	97.5	
1966	96.0	98.8	100.0	102.9	
1967	98.5	100.0	102.6	104.2	
1968	90.3	91.7	93.9	95.3	
1969	86.3	85.4	88.0	87.1	
1970	93.3	93.0	93.9	93.6	
1971	100.0	100.0	100.0	100.0	
1972	117.6	119.2	113.5	115.0	
1973	119.6	123.5	113.1	116.8	
1974	129.0	132.8	122.6	126.2	
1975	1. ársfj.	115.2	114.5	109.8	109.1
	2. "	114.3	115.3	108.7	109.6
	3. "	114.2	114.8	107.1	107.6
	4. "	112.5	113.9	105.0	106.3
	Ársm.t.	114.0	114.6	107.5	108.1
1976	1. ársfj.	115.2	114.9	107.7	107.5
	2. "	111.1	113.3	104.0	106.1
	3. "	111.4	113.7	103.9	106.0
	4. "	113.6	115.2	105.6	107.1
	Ársm.t.	112.8	114.3	105.2	106.6
1977	1. ársfj.	112.5	112.0	104.5	104.0
	2. "	113.6	111.3	106.6	104.4
	3. "	129.7	131.4	121.1	122.8
	4. "	126.7	126.3	118.0	117.6
	Ársm.t.	121.1	120.8	113.0	112.7
1978	1. ársfj.	125.5	123.5	116.6	114.7
	2. "	124.2	125.6	116.3	117.6
	3. "	129.3	129.3	120.6	120.6
	4. "	131.9	131.4	122.7	122.2
	Ársm.t.	128.0	127.8	119.3	119.0
1979	1. ársfj.	131.3	129.4	122.2	120.5

Sjá línurit 3.3 og 3.4

KAUPMÁTTUR
VERKAKONUR

Tafla 3.6	Kaupm. miðað við vísit.framf.kostn.		Kaupm. miðað við vísit.v.og þjón.	
	tímak. í dagv.	meðalk. án hd.	tímak. í dagv.	meðalk. án hd.
	1.	2.	3.	4.
1966	90.4	91.6	94.2	95.4
1967	97.0	96.8	101.1	100.9
1968	88.6	88.3	92.1	91.8
1969	84.5	84.5	86.1	86.1
1970	92.8	92.0	93.6	92.8
1971	100.0	100.0	100.0	100.0
1972	119.2	119.7	115.0	115.6
1973	118.1	119.4	111.6	112.9
1974 1. ársfj.	131.7	136.5	124.3	128.8
2. "	128.3	129.1	121.6	122.3
3. "	120.9	121.6	116.3	117.0
4. "	116.7	120.0	110.8	113.9
Ársm.t.	123.8	126.1	117.7	119.9
1975 1. ársfj.	107.6	107.1	102.6	102.0
2. "	110.2	110.2	104.8	104.8
3. "	112.3	112.8	105.3	105.7
4. "	111.5	112.9	104.1	105.3
Ársm.t.	110.6	111.0	104.3	104.6
1976 1. ársfj.	113.3	114.6	105.9	107.2
2. "	110.0	112.2	103.0	105.1
3. "	110.9	113.1	103.4	105.4
4. "	112.8	114.2	104.9	106.2
Ársm.t.	111.7	113.5	104.3	105.9
1977 1. ársfj.	112.2	112.6	104.2	104.6
2. "	114.0	113.3	106.9	106.2
3. "	132.0	133.5	123.3	124.7
4. "	129.1	131.3	120.2	122.3
Ársm.t.	122.4	123.3	114.2	115.1
1978 1. ársfj.	130.4	130.4	121.1	121.1
2. "	130.5	133.5	122.2	125.0
3. "	138.3	140.1	128.9	130.6
4. "	140.9	140.6	131.1	130.8
Ársm.t.	135.4	136.5	126.2	127.2
1979 1. ársfj.	140.1	142.2	130.4	132.3

Sjá linurit 3.3 og 3.4

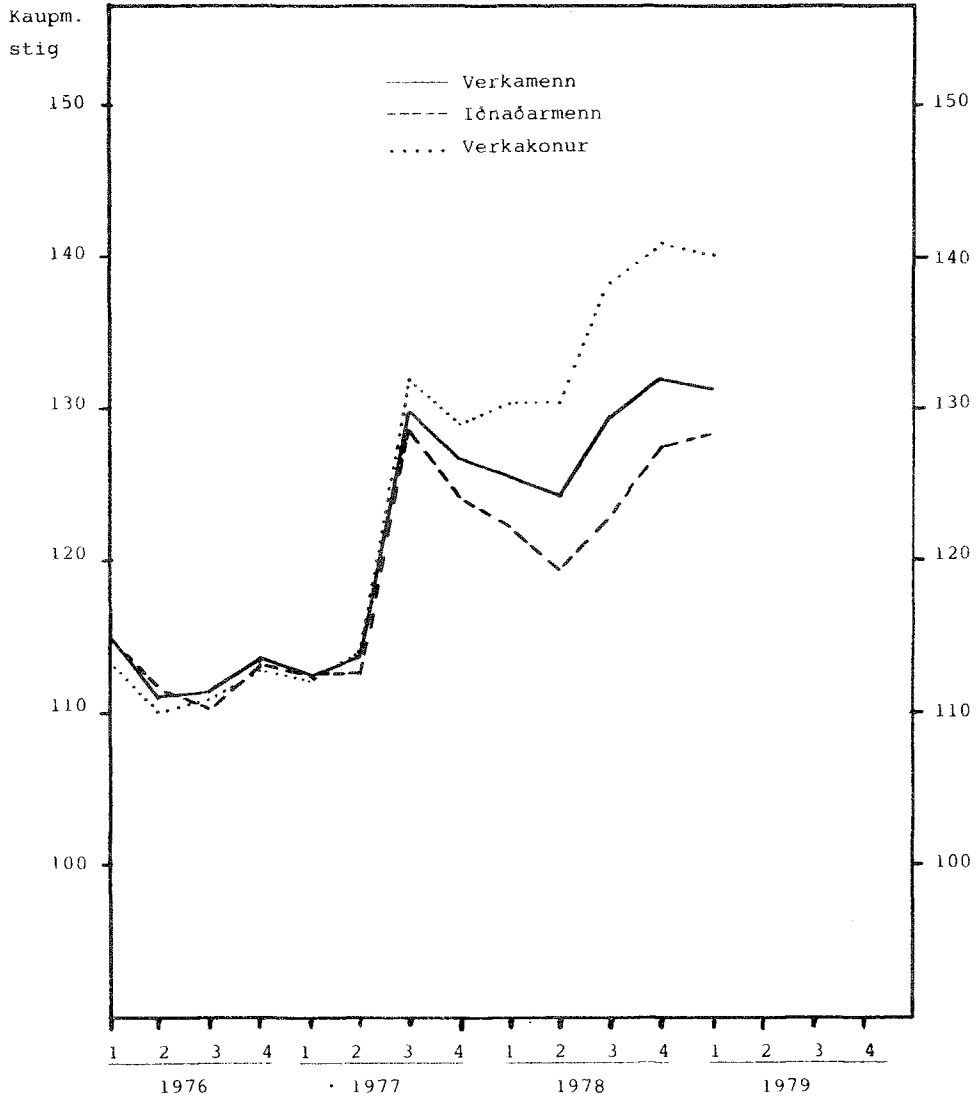
KAUPMÁTTUR
IDNADARMENN

Tafla 3.7	Kaupm. miðað við vísit.framf.kostn.		Kaupm. miðað við vísit.v.og þjón.	
	tímak. í dagv.	meðaltk. án hd.	tímak. í dagv.	meðaltk. án hd.
	1.	2.	3.	4.
1963	73.6	74.6	78.4	79.5
1964	76.0	78.7	80.8	83.7
1965	84.9	90.5	90.1	96.1
1966	95.3	99.8	99.3	104.0
1967	96.5	100.5	100.5	104.8
1968	88.1	91.1	91.6	94.7
1969	81.6	83.2	83.2	84.8
1970	90.2	89.3	90.8	90.7
1971	100.0	100.0	100.0	100.0
1972	115.5	117.6	111.5	113.5
1973	117.8	121.5	111.4	114.9
1974	131.9	137.0	125.4	130.2
1975 1. ársfj.	113.9	114.3	108.5	108.9
2. "	112.3	115.7	106.8	110.1
3. "	114.6	120.3	107.5	112.8
4. "	113.5	117.5	105.9	109.6
Ársm.t.	113.6	117.1	107.1	110.5
1976 1. ársfj.	115.1	115.9	107.7	108.4
2. "	111.7	115.1	104.6	107.7
3. "	110.3	114.0	102.9	106.3
4. "	113.2	116.1	105.2	107.9
Ársm.t.	112.5	115.3	105.0	107.5
1977 1. ársfj.	112.6	114.9	104.6	106.7
2. "	112.8	110.5	105.9	103.7
3. "	128.5	132.3	120.1	123.6
4. "	124.3	126.3	115.8	117.6
Ársm.t.	120.0	121.5	112.0	113.3
1978 1. ársfj.	122.3	122.7	113.6	114.0
2. "	119.5	122.1	111.9	114.3
3. "	122.9	125.1	114.6	116.6
4. "	127.5	128.2	118.6	119.2
Ársm.t.	123.2	124.7	114.8	116.2
1979 1. ársfj.	128.3	128.1	119.4	119.2

Sjá línurit 3.3 og 3.4

Kaupmáttur greidds tímakaups
Miðað við vísitölu framfærslukostnaðar
1971 = 100

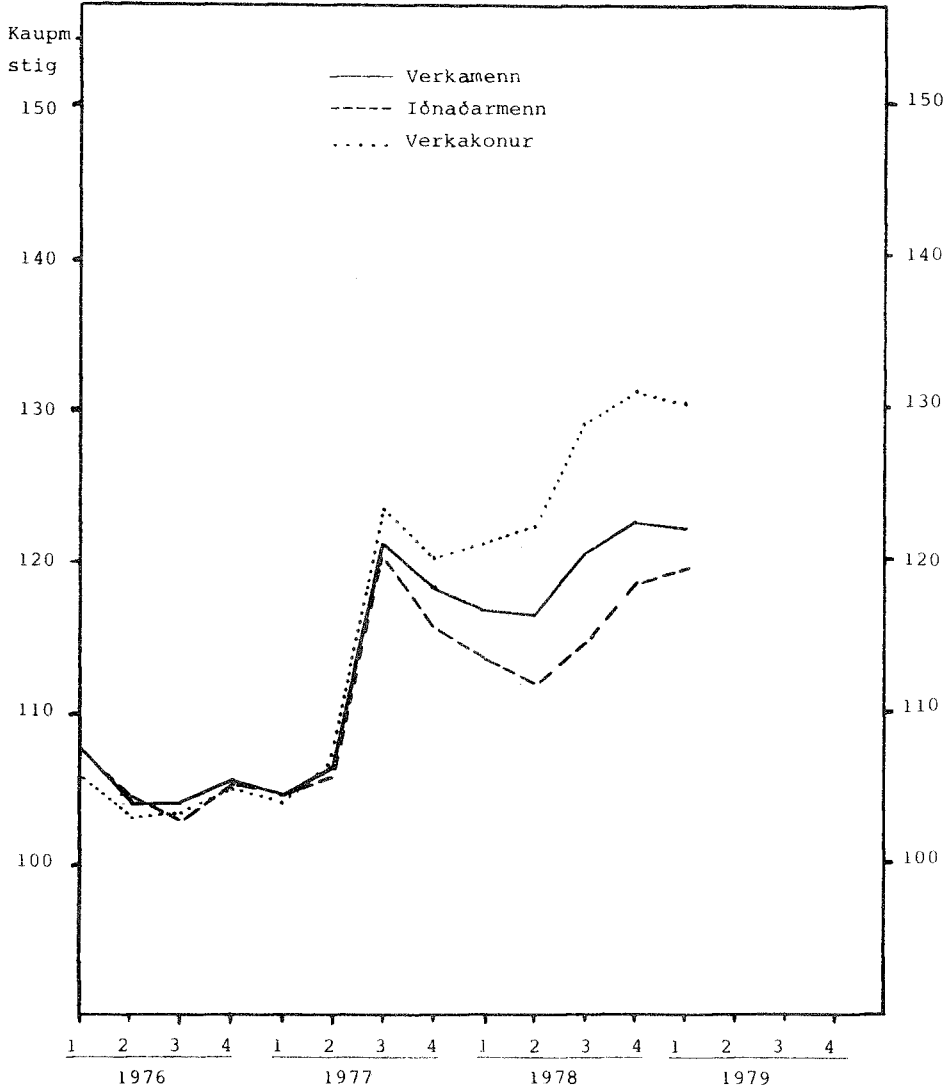
Línurit 3.3.



Sjá töflur 3.5, 3.6 og 3.7

Kaupmáttur greidds tímakaups
 Miðað við visitölu vöru og þjónustu.
 1971 = 100

Línurit 3.4



Sjá töflur 3.5, 3.6 og 3.7.

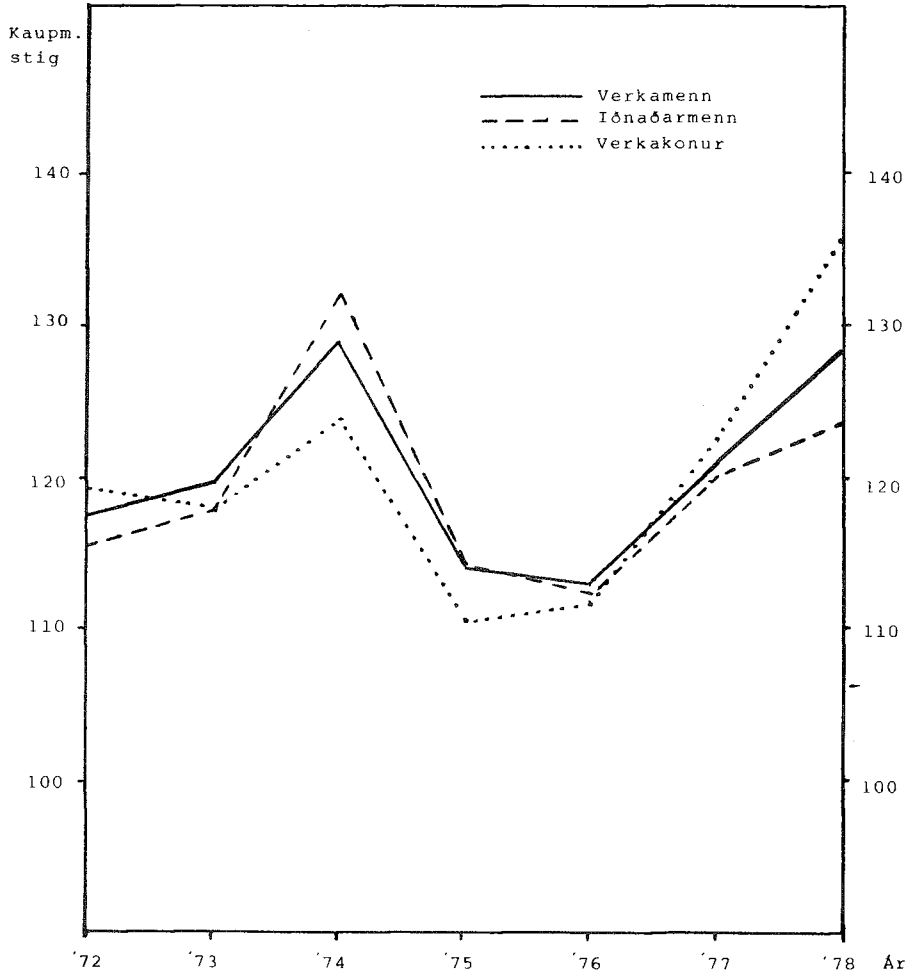
Kaupmáttur greidds tímakaups.

Ársmeðaltöl

Miðað við vísitölu framfærslukostnaðar.

1971 = 100

Línurit 3.5



Launatengd gjöld og launa-
kostnaður á virka vinnustund.

I Óbeinn launakostnaður.

I fréttabréfum Kjararannsóknarnefndar hefur árlega verið leitast við að gefa yfirlit um ýmis launatengd gjöld og annan óbeinan kostnað sem atvinnurekendum ber að greiða til viðbótar beinum launagreiðslum. Síðasta yfirlit af þessu tagi birtist í 40. fréttabréfi nefndarinnar.

Að þessu sinni er framsetning efnisins með nokkuð öðrum hætti en verið hefur. Til þessa hefur einungis verið lögð áhersla á útreikning heildarkostnaðar á virka vinnustund. Gallinn við þetta hefur verið sá, að ekki hefur verið unnt að svara því hver sá kostnaður er sem vinnuveitanda ber að greiða umfram tiltekið tímakaup. Sé launakostnaðurinn gerður upp með það fyrir augum að svara þessari spurningu er tiltölulega einfalt að reikna út kostnað við hverja virka vinnustund eins og gert hefur verið á undanförunum árum.

Til viðmiðunar í þessum útreikningum eru lagðir til grundvallar nokkrir algengir kauptaxtar, en þeir eru:

Iðjutaxti, (2. flokkur) eftir 2 ár.

Hafnarvinnutaxti (3. taxti) eftir 1 ár með 5% álagi.

Taxti fiskvinnslufólks (3. taxti) eftir 1 ár.

Prentvinnutaxti fyrir almenna prentun, handsetningu prentverks o.fl.

Taxti afgreiðslufólks með grunnskóla- eða gagnfræðapróf eftir 2ja ára starf (4. flokkur).

Taxti skrifstofufólks sem lokið hefur prófi á viðskiptasviði á menntaskólastigi eftir 4. ára starf. (5. flokkur).

Taxtakaupið er miðað við 1. júlí 1979.

1. Kauptaxtar

Iðja II flokkur Iðju, félags verksmiðjufólks í Reykjavík, Hafnarfirði og Akureyri er. 1. júlí 1979 1159 kr. á greidda vinnustund eftir 2 ára starf.

Hafnar-
verkamenn Hafnarvinna greiðist eftir taxa Verkamannafélagsins Dagsbrúnar sem er 1. júlí 1979 1142 kr. á klst. eftir 1 árs starf. Að meðöldu almennu hafnarvinnuálagi 5% kr. 1199.

Fisk- Almenn fiskvinna er í 3. taxa kaupgjaldsskrár verka-
vinnslu- mannafélagsins Dagsbrúnar og er 1. júlí 1979 1142 kr.
fólk eftir 1 árs starf.

Prentarar Almenn prentun, vinna handsetjara o. fl. eftir 1 ár
er 1. júlí 1979 kr. 1329 á greiðslustund.

Afgr. Fjórði flokkur eftir 2 ár er kr. 1279 1. júlí 1979.
fólk

Skrif- Fimmti flokkur eftir 4 ár er 1477 kr. á klst. 1. júlí
stofufólk 1979.

2. Veikindakaup.

Um launagreiðslur í veikinda- og slysatilfellum fer eftir lögum nr. 19/1979, nema launþegi eigi betri rétt samkvæmt ákvæðum kjarasamnings. Lög þessi mæla svo fyrir, að á fyrsta starfsári hjá sama atvinnurekanda skuli verkafólk einskis missa í launum í tvo daga fyrir hvern unninn mánuð, forfallist það vegna veikinda.

Eftir 1 ár samfelldt hjá sama atvinnurekanda heldur verkafólk óskertum launum í 1 mánuð í veikindatilvikum. Eftir þriggja ára samfelldt starf bætist við þetta 1 mánuður á dagvinnulaunum og annar mánuður til eftir fimm ára samfellda ráðningu hjá sama atvinnurekanda.

Ióða Samkvæmt lögum. Áætlað 3.5% á laun.

Fisk- Samkvæmt lögum. Áætlað 3.5% á laun.

vinnslu

fólk og

hafnar-

verkamenn

Prentarar Prentarar eiga nokkru rýmri rétt til launa í veikinda-
tilfellum en lög kveða á um. Áætlað 4.0% á laun.

Versl. og A rýmri rétt en felst í lögum nr. 19/1979. Áætlað
skrif- 3.1% á laun.
stofufólk

3. Slysabætur.

Um launagreiðslur í slysatilfellum fer eftir þeim lögum sem vitnað var til að framan eða kjarasamningi, veiti hann launþega rýmri rétt. Vinnuveitandi á jafnan rétt til þeirra bóta sem slysatrygging greiðir starfsmanni meðan hann nýtur launa.

<u>Iója</u>	Fyrsta árið	Eftir 1 ár hjá sama atvinnur.	Eftir 3 ár hjá sama atvinnur.	Eftir 5 ár hjá sama atvinnur.
	Óskert laun í 2 mán. og dagv. í 1 mán. dagv.	Óskert laun í 2 mán. og dagv. í 2 mánuði.	Óskert laun í 2 mán. og dagv. í 3 mánuði.	Óskert laun í 2 mán. og dagv. í 4 mánuði.

Kostnaður er áætlaður 0.7% ofan á greidd laun.

<u>Hafnar- verkamenn</u>	Dagvinnu í 3 mánuði.	Óskert laun í 1 mán. og dagv. í 3 mánuði.	Óskert laun í 1 mán. og dagv. í 4 mánuði.	Óskert laun í 1 mán. og dagv. í 5 mánuði.
------------------------------	----------------------	---	---	---

Fisk-

<u>vinnslu- fólk</u>	Kostnaður vinnuveitenda vegna launagreiðslna í slysatilfellum er áætlaður sem hér segir: Vegna verkafólks
<u>Prentarar</u>	við hafnarvinnu 1.1%, vegna fiskvinnslufólks 0.6%, vegna
<u>Versl. og skrif- stofufólk</u>	prentara 0.7%, vegna skrifstofufólks 0.3% og vegna afgr. fólks 0.4%.

4. Fæðingarstyrkur kvenna.

Fæðingarstyrk fær það kvenfólk, sem unnið hefur 1 ár eða lengur hjá sama atvinnurekanda. Styrkurinn er 2 vikur í dagvinnu. Um 2% Iðjufólks hefði átt að fá styrkinn.

Iója $2/52 \cdot 0.02 = 0.077\%$ af daglaunum.

Fisk-
vinnslu-
fólk Fæðingarstyrkur kvenna sem unnið hafa eitt ár eða lengur hjá sama atvinnurekanda, skal vera þrjár vikur. Gert er ráð fyrir að 60% fiskvinnslufólks sé konur og að þær eigi að 3/4 hlutum rétt á fæðingarstyrk. Þá er gert ráð fyrir að frjósemi kvenfólks í fiskverkun sé svipuð á öllu landinu. $3/52 \cdot 0.026 \cdot 0.60 \cdot 3/4 = 0.07\%$ daglauna.

Prentarar Fæðingarstyrk fær það kvenfólk, sem unnið hefur 1 ár eða lengur. Styrkurinn skal vera 3 vikur. Vegna ónógra upplýsinga er þetta atriði ekki metið.

Versl.og Kona í verslunarmannafélagi, sem hefur unnið hjá sama
skrif- vinnuveitanda í eitt ár á rétt á óskertu kaupi í 12
stofufólk virka daga er hún er fjarverandi vegna barnsburðar.
 Kostnaður vinnuveitanda vegna þessa er áætlaður og
 gert ráð fyrir því að kvenfólk sem starfar að versl-
 unarstörfum sé að meðaltali jafn frjósamt og aðrar
 konur í landinu og að 58.8% félaga í LÍV eigi rétt til
 fæðingarstyrks að meðaltali að 3/4 hlutum:
 $12/302 \cdot 0.026 \cdot 0.588 \cdot 3/4 = 0.05\%$ daglauna.

5. Orlof. Orlof er almennt 24 virkir dagar á ári (laugardagar taldir virkir). Iðjufólk fær 25 daga orlof eftir 10 ára starf hjá sama iðnfyrirtæki og 27 daga eftir 15 ára starf. Prentarar fá 25 daga orlof á ári (samningar 9. maí 1974) og 28 daga eftir 12 ára starf í iðninni. Verslunarmenn fá 27 daga orlof eftir 10 ára starf hjá sama vinnuveitanda. Til einföldunar er hér aðeins reiknað með 8.75% orlofi á laun prentara og 8.33% orlof á laun annarra.

7. Sjúkrasjóður.

Iðgjöld atvinnurekenda til sjúkrasjóða nema að lágmarki 1% af útborguðu kaupi skv. lögum 19/1979.

8. Orlofsheimilasjóður.

Atvinnurekendur greiða 0.25% af öllu kaupi til orlofsheimilasjóða verkalýðsfélaga. Auk þess greiða iðnrekendur (vegna Iðjufólks) önnur 0.25% til eigin orlofs-sjóðs. Samsvarandi regla gildir hjá vinnuveitendum verslunar- og skrifstofufólks þar sem 0.25% launa greiðast til Félagsheimilasjóðs.

9. Lífeyrissjóður.

Greiðsla atvinnurekanda til lífeyrissjóðs er 6% af útborguðu dagvinnukaupi skv. samningi samninganefndar ASÍ og samtaka vinnuveitenda dags. 19. maí 1969.

10. Slysatrygging I.

Í kjarasamningum í des. 1971 var samið um að atvinnurekendur skyldu tryggja starfsfólk fyrir dauða eða

varanlegri örorku af völdum slyss í starfi eða á eðli-
legri leið milli heimilis og vinnustaðar. Í kjara-
samningum í júní 1977 var enn fremur samið um að greidd-
ir skyldu dagpeningar í slysatilfellum.

Iðja Flest Iðjufólk er í 4. flokki = 195 kr. á viku.

Hafnar-
verkamenn eru flestir í 9. flokki = 398 á viku.

Fisk-
vinnslu-
fólk Er í 3. flokki sem er 137 kr. á viku eða í 5. flokki
sem er 213 kr. á viku. Áætlað 150 kr. á viku.

Afgr.
fólk Er flest í 2. flokki sem er kr. 102 á viku.

Skrif-
stofufólk Er í 1. flokki = 72 kr. á viku.

Prentarar eru í 3., 4. eða 5. flokki, áætlað 177 kr. á viku.

11. Atvinnuleysistryggingarsjóður.

Vikugjald atvinnurekenda til sjóðsins samkvæmt 5. gr.
laga um atvinnuleysistryggingar er kr. 300.

12. Lífeyristryggingar.

Lífeyristryggingar taka til ellilífeyris, örorkulíf-
eyris, makabóta, barnalífeyris, mæðralauna, ekkjubóta
og ekkjulífeyris. Samkvæmt 20. gr. laga um almanna-
tryggingar skulu atvinnurekendur bera 14% af útgjöldum
lífeyristrygginganna. Iðgjald fyrir árið 1979 hefur
verið ákveðið 2% af launum eins og þau eru skilgreind
í 25. gr. laga um almannatryggingar.

13. Slysatrygging II.

Um slysatryggingu II gilda ákvæði IV kafla, 27. - 39.
gr. laga um almannatryggingar. Slysatryggingar þessar
taka til slysa við vinnu, iðnnám, björgunarstörf og
stjórn aflvéla og ökutækja. Útgjöld slysatrygginga
skulu borin af atvinnurekendum. Iðgjald reiknast af
sama stofni og lífeyristryggingagjald og er fyrir árið
1979 0.352% af launum.

14. Launaskattur.

Um launaskatt gilda lög nr. 14/1965. Launaskattur er

nú 3.5% af launum. Undanskilin eru laun vegna starfa við búrekstur og laun sjómanna á fiskiskipum.

15. Iónaðargjald.

Iónaðargjald er 0.2% á allar launagreiðslur iðnfyrirtækja skv. lögum nr. 64/1965 um rannsóknir í þágu atvinnuveganna.

16. Félagsgjald atvinnurekenda.

Iðja Gjald til Félags ísl. iðnrekenda er 1.0% af dagvinnukaupi.

Hafnar-
verkamenn Gjald til VSI er 0.8% af gr. launum hjá þeim sem beina aðild eiga að sambandinu.

og fisk-
vinnslu-
fólk

Prentarar Gjald til Félags ísl. prentiðnaðarins er 0.6% af útborguðu kaupum og að auki kr. 68.000 á hvert fyrirtæki. Áætlað samtals 0.68% af launum.

Afgr.og Áætlað 0.6% af launum.

skrif-
stofufólk

17. Iðnlánasjóðsgjald.

Iðnlánasjóðsgjald er nú 0.6% á öll gjöld iðnfyrirtækja nema söluskatt, aðstöðugjald og eignaskatt skv. lögum nr. 45 3. apríl 1963 um Iðnlánasjóð.

18. Aðstöðugjald.

Aðstöðugjald leggst á sama stofn og Iðnlánasjóðsgjald.

Iðja og Aðstöðugjald er 1% á gjöld iðnfyrirtækja.

prentarar

Hafnar-
verkamenn Aðstöðugjald er 1.3% á öll gjöld við hafnarvinnu og vöruafgreiðslu, nema á vinnu um boró í skipi 0.65%. Áætlað að meðaltali 1.1%.

Fisk-
vinnslu-
fólk Aðstöðugjald er 0.5% á öll gjöld fyrirtækja í fiskvinnslu.

fólk

Afgr.og Áætlað 1% af öllum gjöldum.

skrif-
stofufólk

Tafla 4.1

Laun og launatengd gjöld.

	Iðja kr.	Hafnar- verkam. kr.	Fiskv. fólk kr.	Prent- arar kr.	Afgr. fólk kr.	Skrifst. fólk kr.
1. Dagvinnutaxti	1159.00	1199.00	1142.00	1329.00	1279.00	1477.00
2. Veikindagreiðslur	40.57	41.97	39.97	53.16	39.65	45.79
3. Slysagreiðslur	8.11	13.19	6.85	9.30	5.12	4.43
4. Fæðingarstyrkur kvenna	0.89	-	0.80	-	0.64	0.74
5. Orlof	100.67	104.47	99.10	121.75	110.32	127.28
6. Samtals	1309.24	1358.63	1288.72	1513.21	1434.73	1655.24
7. Sjúkrasjóður 1% af 6.	13.09	13.59	12.89	15.13	14.35	16.55
8. Orlofsheimilásjóður	6.55	3.40	3.22	3.78	7.17	8.28
9. Lífeyrissj., 6% af 1.-4.	72.51	75.25	71.38	83.49	79.46	91.68
10. Slysatrygging I	4.88	9.95	3.75	4.43	2.55	1.80
11. Atvinnuleysistr.sjóður	7.50	7.50	7.50	7.50	7.50	7.50
12. Lífeyristr. 2% af 6.	26.18	27.17	25.77	30.26	28.69	33.10
13. Slysatr.II, 0.352% af 6.	4.61	4.78	4.54	5.33	5.05	5.83
14. Launaskattur 3.5% af 6.	45.82	47.55	45.11	52.96	50.22	57.93
15. Iónaðargjald 0.2% af 6.	2.62	-	-	3.03	-	-
16. Félagsgj. atv.rekenda	12.09	10.87	10.31	10.29	8.61	9.93
17. Iónlánasjóðsgjald	9.04	-	-	10.38	-	-
18. Aðstöðugjald	15.05	17.15	7.37	17.29	16.38	18.88
19. LAUN OG LAUNATENGD GJÖLD	1529.17	1575.84	1480.56	1757.08	1654.71	1906.72
Óbeinn launakostnaður sem hlutfall af texta	31.9	31.4%	29.6%	32.2%	29.4%	29.1%

II Launakostnaður á virka vinnustund.1. Greiðslutími.

Dagvinnutími á viku er 40 klst. Í ári teljast 52.1767 vikur (365.237 dagar). Meðalfjöldi greiddra stunda í dagvinnu á ári er því $40 \cdot 52.1767 = 2087.07$ stundir.

2. Aukahelgidagar.

Greiddir helgidagar sem hvorki falla á laugardaga eða sunnudaga eru eftirfarandi:

Nýársdagur (laugard.7 hv. ár, sunnud.7 hv. ár)	= 5/7
Skírdagur (sumardagurinn fyrsti 11 hv. ár)	= 10/11
Föstudagurinn langi	= 1
Annar í páskum (mánud.)	= 1
Sumardagurinn fyrsti (fimmtud.)	= 1
1. maí (laugard.7 hv. ár, sunnud.7 hv. ár)	= 5/7
Uppstigningardagur (fimmtud.)	= 1
Annar í hvítasunnu (mánud.)	= 1
17. júní (laugard.7 hv.ár, sunnud.7 hv. ár)	= 5/7
Aðfangadagur jóla (hálfur laugard.7 hv.ár, sunnud.7 hv. ár)	= 5/14
Jóladagur (laugard.7 hv. ár, sunnud.7 hv.ár)	= 5/7
Annar jólad. (laugard.7 hv.ár, sunnud.7 hv.ár)	= 5/7
Gamlaársd. (hálfur laugard.7 hv.ár, sunnud. 7 hv. ár)	= 5/14
Samtals	10.1948

Greiddir tímar vegna aukahelgidaga eru því $8 \cdot 10.1948 = 81.56$ klst. á ári. Prentarar og verslunarmenn eiga að auki frí fyrsta mánudag í ágúst þannig að frí vegna aukahelgidaga nemur hjá þessum starfsstéttum 89.56 stundum á ári.

3. Orlof.

Almennt er orlof 24 virkir dagar á ári, en allmargar starfsstéttir hafa þó samið um lengra orlof með hækkandi starfsaldri. 5/6 hlutar orlofs falla á greiðsludag, þar sem laugardagar teljast virkir. Greiddir orlofsdagar eru því $24 \cdot 5/6 = 20$ og greiddar orlofsstundir = $20 \cdot 8 = 160$ stundir á ári að lágmarki. Prentarar eiga skv. samningi $21 \text{ orlofsdag} = 21 \cdot 8 = 168$ stunda orlof hið minnsta.

4. Kaffitímar.

Kaffitímar í dagvinnu eru 35 mínútur á dag hjá þeim starfshópum sem hér um ræðir, nema hjá skrifstofufólki, sem hefur 15 mínútna kaffihlé á dag.

Kaffidagar á ári teljast vera 230.69 og er þá fjöldi laugardaga, sunnudaga, aukahelgidaga og orlofsdaga dreginn frá dagafjölda meðalárs. Hjá verslunarfólki eru kaffidagar einum færri eða 229.69 talsins og tveimur færri eða 228.69 hjá prenturum.

Samkvæmt framansögðu eru kaffistundir á ári 134.57 hjá verkafólki við iðnaðarstörf, fiskvinnu eða hafnarvinnu, 133.40 hjá prenturum, 133.99 hjá afgangslufólki og 57.42 hjá skrifstofufólki.

5. Skipting greiddra stunda.

Greiddar stundir á ári fyrir dagvinnu skiptast þannig:

Tafla 4.2	Skipting greiddra stunda.					
	Ión- verkf.	Hafnar- verkam.	Fiskv. fólk	Prent- arar	Afgr. fólk	Skrifst. fólk
1. Greiddar stundir	2087.07	2087.07	2087.07	2087.07	2087.07	2087.07
2. Aukahelgid.	81.56	81.56	81.56	89.56	89.56	89.56
3. Orlof	160.00	160.00	160.00	168.00	160.00	160.00
4. Kaffitímar	134.57	134.57	134.57	133.40	133.99	57.42
5. Virkar st/veikindi/slys	1710.94	1710.94	1710.94	1696.11	1703.52	1780.09
6. Ætlað v/veikinda	59.88	59.88	59.88	67.84	52.81	55.18
7. Ætlað v/slysa	11.98	18.82	10.27	11.87	6.81	5.34
8. Ætlað v/fæðingarorl.	1.32	-	1.20	-	0.85	0.89
9. VIRKAR STUNDIR Á ÁRI	1637.76	1632.24	1639.59	1616.40	1643.05	1718.68

Sá virki tími sem liggur að baki hugtakinu laun og launatengd gjöld (lína 19) í töflu 4.1 eru virkar stundir á ári að viðbættum aukahelgidaga- og kaffitímum. Hlutfallið milli þeirrar stærðar og virkra stunda er:

10. 1.1320 1.1324 1.1318 1.1379 1.1361 1.0855
 Launakostnaður á virka vinnustund er fundinn með því að hækka laun og launatengd gjöld í ofangreindum hlutföllum:

	Ión- verkaf.	Hafnar- verkam.	Fiskv. fólk	Prent- arar	Afgr. fólk	Skrifst. fólk
11. HEILDARLAUNAKOSTN. Á VIRKA VINNUST.	1731.02	1784.48	1675.70	1999.38	1879.92	2069.74
12. LAUNAKOSTN. Á VIRKA STUND UMFRAM TAXTA	49.4%	48.8%	46.7%	50.4%	47.0%	40.1%

Rétt er að benda á að allar tölur hér að framan byggja á þeirri forsendu að einungis sé unnin dagvinna. Ef sett væri upp dæmi með einhverri gefinni yfir- eða vaktavinnu mundu hlutfallstölur þær sem gefa til kynna óbeinan launakostnað og heildarlaunakostnað lækka í hlutfalli við taxta (meðaltímakaup).

Þar sem launakostnaður er nú gerður upp með öðrum hætti en verið hefur og vegna samanburðar við fyrri ár skal ennfremur á það bent, að tölurnar hér að ofan eru ekki fyllilega sambærilegar við tölur fyrri ára. Með fyrri reikningsaðferð telst hlutfallið launakostnaður á virka stund umfram taxta vera:

49.0%	48.9%	47.0%	50.8%	45.6%	38.5%
-------	-------	-------	-------	-------	-------

Vinnudeilur.

Hér er fjallað um vinnudeilur á tímabilinu janúar - júní 1979. Nánast allir kjarasamningar hafa verið lausir á þessu tímabili ef undan eru skildir opinberir starfsmenn, en þeirra kjarasamningur rennur út 1. júlí 1979. Þrátt fyrir lausa samninga hefur ekki verið mikið um stóratök á vinnumarkaðinum á þessu tímabili ef undanskildar eru deilur mjólkurfræðinga, flugmanna og farmanna við viðsemjendur sína.

Fyrsta vinnustöðvun ársins var verkfall verkakvenna sem vinna hjá Sjúkrahúsi Akraneskaupstaðar, sem kom til framkvæmda 15. janúar og stóð í 2 sólarhringa.

Félag íslenskra atvinnuflugmanna boðaði verkfall kl. 19.00 27. janúar til kl. 08.00 30. janúar, eftir það voru takmarkaðar verkfallsaðgerðir allt til 9. febrúar þegar verkföllum var frestað til 23. febrúar að beiðni forsætisráðherra. Samkomulag náðist 7. apríl með svokallaðri þaklyftingu á laun flugmanna. Ekki hefur reynst unnt að meta umrædd skæruverkföll flugmanna til tapaðra vinnustunda.

Yfirmenn á farskipum hófu verkfall á miðnætti 25. apríl, 11. maí kom til framkvæmda boðað verkþann á undirmenn. Undirmenn svara með verkfalli frá og með 4. júní.

Mjólkurfræðingar hófu verkfall 14. maí, en vegna beiðni landbúnaðarráðherra veittu þeir undanþágu til þess að taka við og vinna alla mjólk frá bændum, þannig náði verkfallið aðeins til 6 manna sem unnu hjá Mjólkursamsöslunni, en þeir gerðu þó þá undanþágu að unnið var ca. 2 daga í viku við vinnslu mjólkur á neytendamarkað. Verkfallið leystist 8. júní með 3% launahækkun og að gerðardómur skeri úr um önnur mál.

Vegna vinnustöðvana mjólkurfræðinga og farmanna boðaði VSI almennt samúðarverkþann frá og með 18. júní. Að beiðni ríkisstjórnarinnar var verkþanninu frestað um 1 viku til 25. júní, en áður en til þess kom, skar ríkisstjórnin á hnútinn með bráðabirgðalögum sem sett voru 19. júní. Lögin kváðu á um að gerðardómur skuli ákveða kaup og kjör farmanna. Aðilar ákváðu að hlýta bráðabirgðalögunum en farmenn ákváðu að setja á yfirvinnubann í Faxaflóahöfnum. Vinnuveitendur hafa mótmælt yfirvinnubanninu og kært það til félagsdóms. Talsverðar undanþágur voru veittar á meðan á verkfalli farmanna stóð einkum varðandi áburðar og olíuflutninga á hafíssvæðið á norðausturlandi.

Af öðrum skærum má nefna setuverkfall hjá Sóknarstarfsmönnum við Öldrunardeild Hátúni 10, verkfall kennara í fjölbrautarskólunum í Keflavík og á Akranesi. Verkfall BSRB starfsmanna við fríhöfnina á Keflavíkurflugvelli og verkfall járníðnaðarmanna sem vinna hjá verktökum við uppsetningu hreinsitækja við Álverið í Straumsvík en það verkfall hefur staðið frá 20. maí og er óleyst um mánaðarmótin júní - júlí.

Verkföll og verkbönn árin 1970 - 1979.

Tafla 5.1	Fjöldi vinnustöðv-ana	Dagar með vinnustöðv.	Fjöldi þátttak-enda	Vinnustöðvunardagar			
				Landfólk í ASÍ	Far og fiskíms. sjómenn	Aðrir	Samtals
	1.	2.	3.	4.	5.	6.	7.
1970	65	48	15705	296596	7147	-	303743
1971	7	79	1790	6120	26139	180	32439
1972	5	56	1100	7225	4946	-	12171
1973	5	90	729	4714	9678	-	14392
1974	94	63	30948	89745	3917	-	93662
1975	122	86	20843	21907	41369	596	63872
1976	123	24	35219	263079	46871	-	309950
1977	292	78	48043	52065	-	137533	189598
1978	7	36	29910	45630	-	5640	51270
1979 jan.-júní	12	46	795	930	14835	135	15900

Tafla 5.1 sýnir fjölda tapaðra vinnudaga, vegna verkfalla og atvinnuleysis árin 1970 - 1979. Þess ber að geta að hér kemur einungis fram vinnutap þeirra, sem taka þátt í verkföllum, en ekki annarra sem það bitnar á, nema það leiði til atvinnuleysis og komi þá fram í þeim dalki. Hér er því fremur um að ræða talningu á töpuðum kaupgreiðsludögum launþega, en vinnutapi þjóðfélagsins. Þó er á þessu sú undantekning, að ef einhver hluti áhafnar skipa fer í verkfall telst öll áhöfnin vera í verkfalli.

Skráð atvinnuleysi 1972 - 1979.

Í töflu 6.1 er sýndur fjöldi skráðra atvinnuleysisdaga árin 1975 - 1979. Á tímabilinu 1972 - 1978 var atvinnuleysi lítið, með einstöku tímabundnum eða staðbundnum undantekningum. Atvinnuleysisdagar 1978 eru fleiri en 1977, en færri en 1975 og 1976. Hins vegar bryðdir á meira atvinnuleysi á fyrstu mánuðum 1979 sem á rót sína að rekja til Reykjavíkursvæðisins, aðallega til byggingariðnaðarins. Helstu orsakir má telja erfiða veðráttu og verkefnaskort. Í lok apríl voru 579 taldir atvinnulausir á Reykjavíkursvæðinu, þar af voru 351 skólanemandi en 864 á öllu landinu, á sama tíma í fyrra voru 146 atvinnulausir á Reykjavíkursvæðinu en 282 á öllu landinu.

Tafla 6.1 Skráðir atvinnuleysisdagar á öllu landinu
1975 - 1979.

	1975	1976	1977	1978	1979
janúar	...	23.463	14.175	14.799	20.809
febrúar	11.837	...	9.880	9.973	13.371
mars	8.365	16.856	7.393	9.186	10.331
apríl	7.871	9.419	4.229	5.638	8.190
maí	12.788	6.951	3.643	4.293	7.970
júní	14.242	6.792	3.753	3.963	
júlí	7.973	5.333	2.756	2.612	
ágúst	4.841	4.851	2.532	6.616	
september	4.499	4.242	3.807	4.305	
október	4.571	4.492	3.515	4.346	
nóvember	7.899	7.904	7.207	9.058	
desember	15.938	16.071	11.203	13.972	
Alls	100.824	106.374	74.093	88.761	

Tafla 6.2

Fjöldi atvinnulausra á skrá
í lok mánaðar 1972 - 1979.

	Reykjav. svæði 1)	Reykja- nes 1)	Vestur- land	Vest- firðir 2)	Norðurl. vestra 2)	Norðurl. eystra	Austur- land	Suður- land	Vestmanna- eyjar	Alls	Atvinnul.% af heildar- vinnuafli
<u>1972</u>											
Arsmeðaltal	63	1	14	3	165	117	51	19	11	444	0.5
<u>1973</u>											
Arsmeðaltal	65	12	18	1	137	70	36	22	-	361	0.4
<u>1974</u>											
Arsmeðaltal	92	11	36	12	95	41	47	34	-	368	0.4
<u>1975</u>											
Arsmeðaltal	256	25	54	18	78	127	59	25	2	644	0.7
<u>1976</u>											
Arsmeðaltal	201	7	25	29	48	98	60	39	-	507	0.5
<u>1977</u>											
Arsmeðaltal	134	7	24	4	51	53	38	53	1	365	0.4
<u>1978</u>											
Arsmeðaltal	148	48	19	10	70	69	30	37	15	446	0.4
<u>1979</u>											
janúar	371	56	20	5	116	117	124	65	8	882	0.9
febrúar	331	22	12	1	91	124	62	61	0	704	0.7
mars	248	10	3	1	65	132	47	38	0	544	0.5
apríl	264	9	0	0	102	84	43	20	0	502	0.5
maí	579	15	6	26	104	54	18	62	0	864	0.8

Skýringar:

- 1) Til Reykjavíkursvæðisins teljast auk Reykjavíkur, Seltjarnarnes, Kópavogur, Garðabær, Hafnarfjörður og Mosfellshreppur, en aðrir staðir í Reykjaneskjördæmi eru taldir til Reykjaness.
- 2) Drangsnæs og Hólmavík eru hér talin til Norðurlands vestra.

Heimild: Félagsmálaráðuneytið.

Tafla 6.3

Ársfjórðungsleg skráning atvinnulausra
karla og kvenna í Reykjavík 1929-1979.

<u>Ár/mán.</u>	<u>1.febrúar</u>	<u>1.maí</u>	<u>1.ágúst</u>	<u>1.nóvember</u>
1929	165	5	22	48
1930	39	3	-	90
1931	525	59	106	623
1932	550	205	633	731
1933	623	268	226	569
1934	544	190	390	719
1935	599	432	252	510
1936	596	720	226	609
1937	789	282	199	617
1938	690	345	316	804
1939	473	451	256	792
1940	526	459	166	100
1941	-	-	-	-
1942	-	-	-	-
1943	56	2	1	3
1944	61	-	1	21
1945	23	-	2	-
1946	2	-	-	1
1947	3	10	-	71
1948	37	42	14	19
1949	135	86	-	22
1950	221	42	75	251
1951	418	64	22	270
1952	718	70	52	81
1953	98	4	1	8
1954	4	2	2	8
1955	5	1	1	1
1956	8	-	1	-
1957	1	4	-	-
1958	20	-	-	-
1959	-	-	-	-
1960	-	-	-	-
1961	8	-	-	-
1962	-	-	-	-
1963	-	-	-	-
1964	1	-	-	1
1965	-	-	-	-
1966	-	-	-	-
1967	-	-	1	1
1968	467	32	210	79
1969	1361	380	439	364
1970	602	178	124	83
1971	157	89	66	65
1972	95	47	19	34
1973	91	29	17	50
1974	144	91	33	43
1975	112	307	178	98
1976	318	162	105	64
1977	130	114	64	44
1978	125	115	54	76
1979	305	246		

Reglugerð
um verðbætur á laun.

Í samræmi við ákvæði laga nr. 13 frá 10. apríl 1979 var þann 21. maí sl. gefin út reglugerð um verðbætur á laun og fer efni hennar hér á eftir.

1. gr.

Greiða skal verðbætur á laun hinn 1. júní 1979 og síðan á þriggja mánaða fresti miðað við breytingar sérstakrar verðbótavísitölu, sem Kauplagnesfnd reiknar (með tveimur aukastöfum) á sama tíma og vísitölu framfærslukostnaðar.

2. gr.

Verðbótavísitala reiknast eftir vísitölu framfærslukostnaðar og hefur grunntöluna 100 miðað við febrúarvísitölu 1979.

3. gr.

Við útreikning verðbótavísitölu samkvæmt 2. gr. skal draga frá framfærsluvísitölu þá hækkun hennar eða lækkun, sem leiðir af eftirtöldum breytingum milli útreikningsdaga verðbótavísitölu:

1. Breytingar búvöruverðs, er leitt hefur af breytingum á vinnulið verðlagsgrundvallar búvöru og stafa af launahækkun á almennum vinnumarkaði. Gildir þetta eins, þótt slík verðhækkun komi ekki fram í útsöluverði, sökum þess að hún hefur verið jöfnuð með niðurgreiðslu úr ríkissjóði að einhverju eða öllu leyti.
2. Breytingar á sköttum eða gjöldum eða álagning sérstakra skatta í því skyni að afla fjár til þess að draga úr áhrifum hækkunar olíuverðs á árunum 1979 og 1980 á framfærslukostnað þeirra heimila, sem hita hús sín með olíu. Verði fé varið úr ríkissjóði umfram áætlun fjárlaga 1979 til þessara þarfa án þess að skattar eða gjöld séu hækkuð af þeim sökum, eða á lagður sérstakur skattur, skal einnig draga jafngildi slíkrar fjárveitingar frá hækkun framfærsluvísitölu við útreikning verðbótavísitölu. Kauplagnesfnd skal meta þennan frádráttarlið sérstaklega hverju sinni, í fyrsta sinn við útreikning verðbótavísitölu frá 1. júní 1979.

3. Breytingar á áfengis- og tóbaksverði.

Leiðréttingar samkvæmt þessari grein eru gerðar sérstaklega hverju sinni og safnast ekki upp sem sérstakur vísitölulíður.

4. gr.

Rýrni viðskiptakjör þjóðarbúsins á gildistíma laga nr 13 10 apríl 1979 um stjórn efnahagsmála o. fl. frá viðskiptakjarastigi ársins 1978 þannig, að innflutningsverð hækki umfram útflutningsverð, skal draga frá hækkun verðbótavísitölu 30% þeirrar hlutfallstölu, sem viðskiptakjararýrnuninni nemur. Við mat á viðskiptakjaravísitölu verðbóta frá 1. júní 1979 skal byggt á viðskiptakjaravísitölu Hagstofu Íslands og Þjóðhagsstofnunar fyrir fyrsta ársfjórðung 1979 að tveimur þriðju, en að einum þriðja á mati á viðskiptakjörum á grundvelli dagverðs á helstu útflutnings- og innflutningsvörum í síðari hluta aprílmánaðar 1979. Hliðstæð tímavísitölu skal gilda fyrir viðskiptakjaramat við síðari verðbótaútreikning.

Á sama hátt og í 1. málsgrein segir skal viðskiptakjarabati koma til hækkunar verðbótavísitölu við verðbótaútreikning. Ekki skal taka tillit til breytinga á viðskiptakjörum samkvæmt þessari grein, nema breytingin nemi 1% eða meira milli útreikningsdaga verðbótavísitölunnar.

5. gr.

Kauplagsnefnd ákveður reiknireglur vegna ákvæða 1. - 4. gr. og setur nánari reglur um framkvæmd þeirra, eftir því sem þörf krefur.

6. gr.

Verðbætur samkvæmt ákvæðum 1. - 4. gr. greiðast á grunnkaup sem svo er ákveðið: Greitt kaup í mars 1979, þ.e. grunnlaun, verðbætur og verðbótaauki samkvæmt þágildandi samningum og lögum, telst grunnkaup við útreikning verðbóta samkvæmt þessari reglugerð. Grunnkaup þetta skal haldast óbreytt þar til um annað hefur verið samið. Að því er varðar félagsmenn í BSRB og BHM fer þó eftir samkomulagi því, sem gert hefur verið við fjármálaráðuneytið. Ákvæði þessarar reglugerðar breyta í engu rétti til að gerðir séu nýir kjarasamningar jafnt um grunnlaun sem verðlagsbætur á laun.

7. gr.

Þrátt fyrir ákvæði 4. greinar skal frádráttur frá verðbótavísitölu hinn 1. júní 1979 vegna rýrnandi viðskiptakjara hæst nema 2% af verðbótavísitölu þann dag. Það, sem umfram 1% frádrátt kann að reynast skal tekið til greina þegar reiknuð verður verðbótavísitala frá 1. september 1979.

8. gr.

Frádráttur frá hækkun verðbóta samkvæmt ákvæðum 4. gr. skal ekki breyta rétti til verðbóta hinn 1. júní 1979 á laun, sem lægri eru en 210.000 krónur á mánuði fyrir fulla dagvinnu sbr. 6. gr. Hinn 1. september 1979 skal breyting verðbóta frá 1. júní vegna viðskiptakjaraáhrifa vera hin sama fyrir þessi laun og aðra launataxta. Hinn 1. desember 1979 skal síðan gilda sama vísitala við ákvörðun verðbóta á öll laun eins og hún verður ákveðin skv. 1. - 4. gr.

9. gr.

Komi til frádráttar frá hækkun verðbóta hinn 1. júní 1979 samkvæmt ákvæðum 1. gr. sbr. og 7. og 8. gr., skal hann koma þannig til framkvæmda að hann nái að fullu til launa, sem eru 220.000 krónur eða hærri á mánuði fyrir fulla dagvinnu samanber ákvæði 6. gr. og 10. - 12. gr. en lækki síðan jöfnum skrefum þannig að hann hverfi við 210.000 króna markið, sem sett er í 8. gr., og fer að öðru leyti eftir ákvæðum þeirrar greinar.

10. gr.

Þess skal gætt, þegar metin er hæð kauptaxta fyrir fulla dagvinnu, vegna ákvæða 8. og 9. gr., að jafnan sé miðað við endanlegan kauptaxta að meðtöldum hvers konar álögum, þó ekki erfiðis- og óprifaálagi. Sama skal gilda um kauptaxta, sem ákveðnir eru sem hlutfall af öðrum kauptaxta, að miða skal við hinn endanlega taxta, en ekki grunninn, sem hann er á reistur. Með taxta skal telja hvers konar álög og kaupauka, sem ekki svara með beinum og ótvíræðum hætti til útlagðs kostnaðar launþega vegna öflunar launatekna. Með taxta skal einnig telja vaktaálag að því leyti sem það kann að vera herra en svarar til eftirvinnu-, næturvinnu og helgidagaálags.

- a) Sem dæmi um álög, sem telja skal til dagvinnulauna í þessu sambandi, eru aldurshækkanir, starfsþjálfunarhækkanir, lög-gildingarálag, námskeiðsálag, verkstjórnarálag, flokkstjórnar-álag og yfirborgun. Upptalning þessi er aðeins leiðbeinandi.
- b) Sem dæmi um álög, sem ekki skal telja með dagvinnutaxta, í þessu sambandi eru erfiðisálag, óþrifaálag, þungaálag, álag vegna óþrifalegrar og óhollrar vinnu og hæðarálag.
- c) Kaupaukar sem ekki teljast til dagvinnulauna, í þessu sam-bandi, eru verkfærapeningar, bifreiðargjald, fæðispeningar, fatapeningar, fataþvottapeningar.

11. gr.

Þrátt fyrir ákvæði 8. 9. og 10. gr. skulu verðbætur á reikni-tölur ákvæðisvinnu jafnan fylgja hinum almennu reglum um verðbætur í 1. - 7. gr., að öðru leyti en því að verðbætur á laun fyrir tíma-mælda ákvæðisvinnu með bónus eða kaupauka fyrir afköst umfram staðalafköst auk venjulegra launa fyrir unninn tíma ("bónuskerfi") samkvæmt samningum félaga innan Landssambands iðnverkafólks, Raf-iðnaðarsambands Íslands og Verkamannasambands Íslands og annarra félaga verkamanna og verkakvenna skal miða hlutfallslega við verð-bætur, sem reiknast á þann dagvinnukauptaxta, sem unnið er eftir hverju sinni samanber ákvæði 8., 9. og 10. gr.

12. gr.

Nú getur launþegi, sem unnið hefur samkvæmt ákvæðisvinnu-taxta, sýnt fram á, að dagvinnulaun hans á heilu uppgjörstímabili á tímabilinu 1. júní 1979 til 30. nóvember 1979, þannig metin, að deilt er í heildarlaun með vinnustundafjölda að viðbættum 1/4 fjórðungi og síðan margfaldað með dagvinnustundafjölda eða hliðstæðu hans samkvæmt staðfestri vinnutímaskýrslu, séu neðan við mörkin í 8. og 9. gr., og á hann þá rétt á leiðréttingu verð-bótagreiðslu fyrir þann tíma. Ósk um slíka leiðréttingu skal hafa komið fram innan hálf mánaðar frá því venjulegu uppgjörstímabili lauk.

13. gr.

Kauplagsnefnd getur gefið nánari leiðbeiningar um framkvæmd 6. - 12. gr., eftir því sem þörf krefur.

14. gr.

Reglugerð þessi öðlast gildi 1. júní 1979 og er sett samkvæmt ákvæðum í VIII og XII kafla laga nr. 13 10. apríl 1979.

Mál út af brotum á reglugerð þessari fara að hætti opinbera mála.

SAMNINGUR

milli

Alþýðusambands Íslands vegna félaga, er beina aðild eiga að sambandinu, og ennfremur vegna Iðnnemasambands Íslands, Verkamannasambands Íslands, Málm- og skipamiðbasambands Íslands, Sambands byggingamanna, Rafiðnaðarsambands Íslands, Landsambands vörubifreiðastjóra, Landssambands iðnverkafólks, Landssambands ísl. verzlunarmanna, allt samkvæmt sérstökum félagaskráum,

og

Vinnuveitendasambands Íslands.

1. grein.

Síðast gildandi samningar framlengjast til 1. janúar 1980 með þeim breytingum sem greinir í samningi þessum.

2. grein.

Grunnkaup svo sem það er skilgreint í lögum um stjórn efnahagsmála nr. 13/1979 hækkar um 3%.

3. grein.

Samningur þessi gildir frá undirskriftardegi til 1. janúar 1980 og er uppsegjanlegur af hálfu beggja aðila með eins mánaðar fyrirvara. Sé honum ekki sagt upp framlengist hann um þrjá mánuði í senn með sama uppsagnarfresti.

Reykjavík, 25. júní 1979.

Af ákvæði 2. gr. þessa kjarasamnings leiðir að laun samkvæmt kaupskráum þeim er giltu frá 1. júní 1979 hækka um 3% frá 25. júní, að samþykktum samningnum.

Þróun helstu þjóðhagsstærða.

Vísitölur 1971 = 100

	1972	1973	1974	1975	1976	1977	Bráðab. 1978	apríl spá 1979
Þjóðarframleiðsla	106.0	112.0	115.8	113.4	116.1	121.7	126.7	128.9
Þjóðartekjur	105.7	115.8	116.8	109.8	116.2	125.4	130.5	130.5
Þjóðartekjur á mann	104.1	112.4	111.8	103.8	108.9	116.5	120.2	119.0
Einkaneysla	110.2	117.4	125.6	113.0	114.1	123.2	130.6	134.3
Einkaneysla á mann	108.5	113.9	120.2	106.8	106.9	114.5	120.3	122.8
Samneysla	106.0	112.3	118.0	120.4	126.4	128.9	131.5	132.8
Fjármunamyndun	99.0	119.0	131.8	120.7	117.6	126.4	116.9	107.8
Útflutningur	110.3	120.1	119.2	120.8	135.2	149.1	170.7	174.1
Innflutningur	101.4	120.6	136.5	122.4	120.9	143.5	151.8	152.9
Breyting viðskipta- kjara, %.	-0.9	15.3	-9.8	-14.6	12.7	8.4	0.0	-7.5
Viðskiptajöfn. í hlut- falli við þjóðarfrl. %	-2.6	-2.8	-11.3	-11.5	-1.7	-2.6	1.5	0.3
Föst erl. lán í hlut- falli við þjóðarfrl. %	25.5	22.2	30.2	39.1	37.2	36.7	41.7	
Greiðslubyrði af erl. lánunum í % af útflutn. tekjum.	11.4	9.1	11.2	14.2	13.8	13.7	13.7	
Framfærslukostnaður	110.4	134.9	192.9	287.3	379.8	495.4	713.8	
Væðing vöru og þjón.	114.4	142.7	202.9	304.7	407.0	531.0	766.0	

Heimildir: Þjóðhagsstofnun,
Hagstofan.