

Maí 1996

111

Fréttabréf

Kjararannsóknarnefndar
4. ársfjórðungur 1995

Skilgreiningar

Kjararannsóknarnefnd:

Nefndin, sem er sjálfstæð stofnun, er samstarfsnefnd aðila vinnumarkaðarins og er skipuð fulltrúum ASÍ, VSÍ, SI og VMS.

Meðaltímakaup:

Útborguð laun (þ.e. allar tekjur á tímabilinu) deilt með fjölda unninna stunda.

Hreint tímakaup:

Laun án orlofs fyrir dagvinnu að viðbættum hvers kyns aukagreiðslum svo sem yfirborgunum, fæðis-, ferða-, fata- og verkfærapeningum deilt með dagvinnutímum. Þessi stærð er því hlutur dagvinnu í meðaltímakaupi.

Greitt tímakaup:

Hreint tímakaup að viðbættu bónusálagi.

Meðalvinnutími:

Meðalvinnustundafjöldi í yfirvinnu er fundinn út frá þeim sem vinna fleiri en 400 dagvinnustundir á ársfjórðungi og útkoman síðan hækkuð upp til samræmis við 40 stundir í dagvinnu.

Kaupmáttur:

Kaupmáttarútreikningar í 4. kafla fréttabréfsins byggja á breytingum á greiddu tímakaupi og neysluverðsvísitölu.

Fast starf:

Þeir einstaklingar sem eru í úrtaki á þremur samliggjandi ársfjórðungum teljast í föstu starfi á miðársfjórðungnum.

Fullt starf:

Þeir einstaklingar sem vinna fleiri en 400 dagvinnustundir á ársfjórðungi teljast vera í fullu starfi.

Útgefandi:

Kjararannsóknarnefnd

Bolholti 4

Ábm. Benedikt Davíðsson



FRÉTTABRÉF

111

Kjararannsóknarnefnd er
þannig skipuð í mars 1996:

Benedikt Davíðsson, formaður
Hannes G. Sigurðsson
Björn Grétar Sveinsson
Jóngeir Hlinason
Magnús L. Sveinsson
Þórarinn Gunnarsson

Efnisyfirlit

1	Helstu niðurstöður	5
	1.1 Samanburður við 4. ársfjórðung 1994	5
	1.2 Samanburður við 3. ársfjórðung 1995	6
	1.3 Paraður samanburður	7
2	Úrtak Kjararannsóknarnefndar	10
3	Tímakaup og dreifingar	13
	3.1 Tímakaup á 4. ársfjórðungi 1995	13
	3.2 Dreifing greidds tímakaups	24
	3.3 Dreifing mánaðarlauna	24
	3.4 Dreifing vinnutíma	29
4	Tímakaup og kaupmáttur	31
5	Lífeyristryggingabætur 1980 til 1995	43
6	Ársyfirlit 1994 - 1995	47
7	Yfirlit yfir eingreiðslur frá 1988	49
8	Vísitölur	50
9	Ríki og Reykjavíkurborg	56

Myndir

Breyting á greiddu tímakaupi frá 4. ársfj. '94 til 4. ársfj. '95	5
Breyting á greiddu tímakaupi hjá þöruðu úrtaki	8
Skipting úrtaksins í starfsstéttir og atvinnugreinar	10
Dreifing greidds tímakaups á 4. ársfj. '95	25
Dreifing greidds tímakaups á 4. ársfj. '95 sem hlutfall af meðaltali	25
Dreifing greiddra dagvinnulauna	28
Dreifing heildarlauna	28
Dreifing vinnutíma fólks í fullu starfi	30
Dreifing vinnutíma fólks í föstu starfi á 2. ársfjórðungi 1995	30
Kaupmáttur tímakaups fyrir starfsstéttir	40
Kaupmáttur lágmarkslauna	42
Kaupmáttur lífeyristryggingabóta	46
Kaupmáttur heildarlauna fyrir starfsstéttir	55
Breyting á greiddu tímakaupi hjá ríki	58
Breyting á greiddu tímakaupi hjá Reykjavíkurborg	59

1 Helstu niðurstöður

1.1 Samanburður við 4. ársfjórðung 1994

Greitt tímakaup landverkfólks innan ASÍ hækkaði um 5,2% frá 4. ársfj. 1994 til sama tíma 1995 samkvæmt úrtaki Kjararannsóknarnefndar (sjá töflu 1.1). Á sama tíma hækkaði vísitala neysluverðs um 2,1%. Samkvæmt því jókst kaupmáttur greidds tímakaups um 3,1%.

Á 1. ársfj. 1995 hækkuðu allir kaup-taxtar um 2.700 kr. á mánuði. Að auki hækkuðu laun undir 84.000 kr. sérstaklega um allt að 1.000 kr. eftir ákveðnum reikni-reglum. Þar sem um krónutöluhækkun er að ræða er hlutfallsleg hækkun mest á lægstu kaupþöxtum, allt að 8,5%, og fer hún

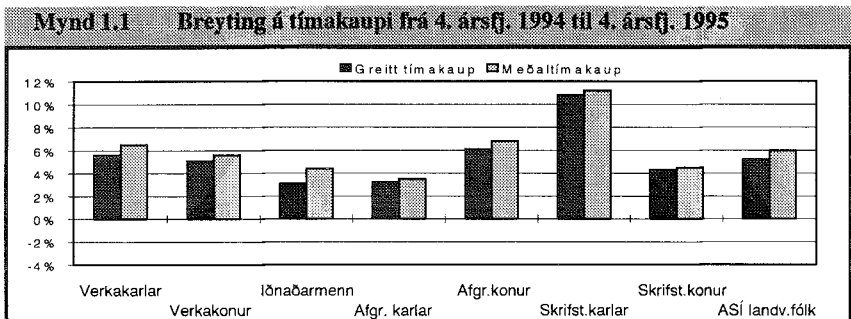
Starfsstéttir	Vog %	Greitt tímakaup	Breyting %	Meðal-Tímakaup	Breyting %
Verkakarlar	33	477	5,6	562	6,5
Verkakonur	19	440	5,1	496	5,6
Iðnaðarmenn	19	643	3,1	738	4,4
Afgr.karlar	4	558	3,2	650	3,5
Afgr.konur	8	403	6,1	483	6,8
Skrifst.karlar	7	821	10,8	883	11,2
Skrifst.konur	10	630	4,3	667	4,5
ASÍ-landv.fólk	100	538	5,2	613	6,0

minnkandi eftir því sem taxtarnir hækka. Samningsaðilar mátu hækkunina sem 3,6% á meðallaun.

Samkvæmt úrtaki Kjararannsóknarnefndar hækkaði tímakaup allra stétta á tímabilinu. Tímakaup verkafólks og afgreiðslukvenna hækkaði um 5-6% en iðnaðarmanna og afgreiðslukarla um rúm 3%. Fróðlegt er einnig að skoða myndirnar á bls. 8 og 9 í þessu samhengi en þær sýna launabreytingar einstaklinga innan

starfsstétta milli tímabila.

Niðurstöður Kjararannsóknarnefndar eru byggðar á úrtakskönnunum sem eru háðar ýmsum sveiflum, m.a. vegna mismunandi samsetningar vinnuafis eftir árstíðum. Þess vegna gefur yfirlit yfir lengra tímabil gleggri mynd af þróun launa en samanburður milli tveggja ársfjórðunga.



Meðaltímakaup hækkaði um 6,0% frá 4. ársfj. 1994 til sama tíma 1995 samkvæmt úrtaki nefndarinnar (sjá töflu 1.1). Meðaltímakaup hækkaði hjá öllum starfsstéttum. Algeng hækkun meðaltímakaups var 3,5-6,8% þó minnst hjá afgreiðslukörlum og iðnaðarmönnum.

Vinnutími ASÍ-landverkafólks í fullu starfi lengdist um 0,4 stundir frá 4. ársfj. 1994. Vinnutími lengdist hjá öllum stéttum nema afgreiðslukörlum. Mest varð breytingin hjá verkafólki, en vinnuvika þess lengdist að meðaltali um 0,3 og 0,7 stundir. Tafla 1.2 sýnir að meðalvinnutími fólks í fullu starfi mælist 47,6 stundir á 4. ársfj. 1995.

Á grundvelli framangreindra upplýsinga um meðaltímakaup og meðalvinnutíma má reikna út viku- og mánaðarlaun einstakra starfshópa miðað við fullt starf (sjá töflu 1.3).

Mánaðarlaun hjá ASÍ-landverkafólki hækkuðu að meðaltali um 6,9% frá 4. ársfj.

Tafla 1.2 Meðalfjöldi vinnustunda á viku hjá fólki í fullu starfi

Starfsstéttir	4. ársfj.		Breyting tímar
	1994	1995	
Verkakarlar	50,5	50,8	0,3
Verkakonur	45,0	45,7	0,7
Iðnaðarmenn	48,1	49,1	1,0
Afgr.karlar	49,3	49,2	-0,1
Afgr.konur	48,0	48,1	0,1
Skrifst.karlar	41,6	41,7	0,1
Skrifst.konur	41,0	41,0	0,0
ASÍ-landv.fólk	47,2	47,6	0,4

1994 til sama tíma 1995, og jókst kaupmáttur mánaðarlauna að meðaltali um 4,7%. Mánaðarlaun hækkuðu hjá öllum starfshópum. Hækkunin hjá verkafólki var rúmlega 7% og 6,5% hjá iðnaðarmönnum enda lengdist vinnutími þeirra um 1 stund á viku.

Tafla 1.3 Viku- og mánaðarlaun fólks í fullu starfi

Starfsstéttir	Viku- laun		Mánaðar- laun		Breyting kaupmáttar	
	1994:4	1994:4	1995:4	1995:4	%	%
Verkakarlar	26.700	115.600	28.500	123.700	7,0	4,8
Verkakonur	21.100	91.600	22.700	98.300	7,3	5,1
Iðnaðarmenn	34.000	147.400	36.200	157.000	6,5	4,3
Afgr.karlar	31.000	131.600	32.000	136.100	3,4	1,3
Afgr.konur	21.700	92.100	23.200	98.800	7,3	5,1
Skrifst.karlar	33.000	139.000	36.900	155.200	11,7	9,4
Skrifst.konur	26.200	110.300	27.300	115.100	4,4	2,2
ASÍ-landv.fólk	27.200	117.000	29.100	125.100	6,9	4,7

1.2 Samanburður við 3. ársfjórðung 1995

Greitt tímakaup ASÍ-landverkafólks hækkaði um 1,9% milli 3. og 4. ársfj. 1995. Úrtakið sýnir lækkun á greiddu tímakaupi iðnaðarmanna en greitt tímakaup annarra starfsstétta hækkaði 2 - 3% (sjá töflu 1.4).

Meðaltímakaup ASÍ-landverkafólks hækkaði heldur meira á tímabilinu eða um 3,6%. Meðaltímakaup iðnaðarmanna hækkaði um 1,1% en meðaltímakaup

annarra starfsstétta hækkaði (sjá töflu 1.4).

Vinnutími ASÍ-landverkafólks í fullu starfi lengdist um 2,3 klukkustundir milli 3. og 4. ársfj. 1995. Meðalvinnutími lengdist hjá öllum stéttum, mest hjá verkafólki og afgreiðslufólki um 2 - 3 stundir á viku.

Tafla 1.4		Breyting tímakaups og vinnutíma frá 3. til 4. ársfj. 1995		
Starfsstéttir	Vog %	Greitt tímakaup % breyting	Meðaltímakaup % breyting	Breyting vinnutíma
Verkakarlar	33	3,0	5,1	3,1
Verkakonur	19	2,2	4,3	2,5
Iðnaðarmenn	19	-2,3	-1,1	1,7
Afgr.karlar	4	3,5	5,9	2,4
Afgr.konur	8	3,2	7,3	3,0
Skrifst.karlar	7	6,9	6,4	0,3
Skrifst.konur	10	2,1	3,1	1,2
ASÍ-landv.fólk	100	1,9	3,6	2,3

1.3 Paraður samanburður.

Parað úrtak samanstendur af launafólki sem var í úrtaki nefndarinnar bæði á 4. ársfj. 1994 og 1995. Á meðfylgjandi súluritum eru sýndar breytingar á greiddu tíma kaupi launafólks í pörudu úrtaki, skipt eftir starfsstéttum. Á lárétta ásnum má lesa breytingar á greiddu kaupi í prósentum en á lóðrétta ásnum hlutfall launafólks sem fékk hverja prósentubreytingu. Skyggða svæðið afmarkar launabreytingar milli marka efri og neðri fjórðungs breytinga, og sýnir því þær launabreytingar sem helmingur launfólks í paraða úrtakinu fékk.

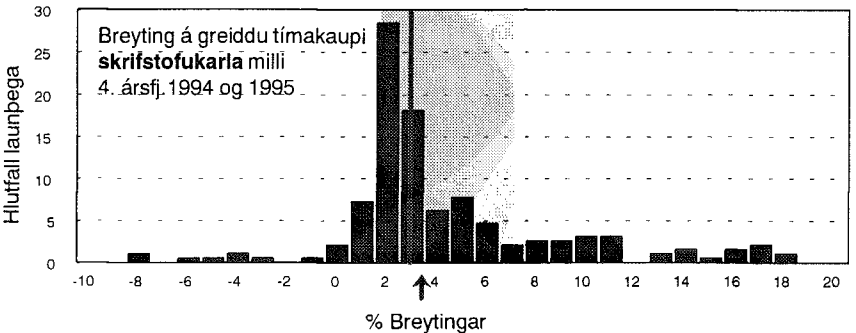
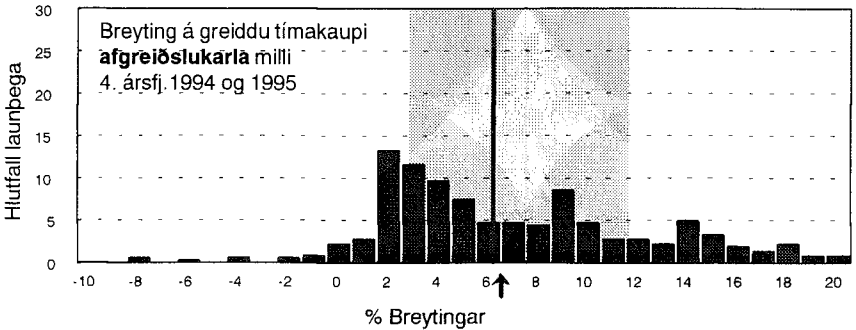
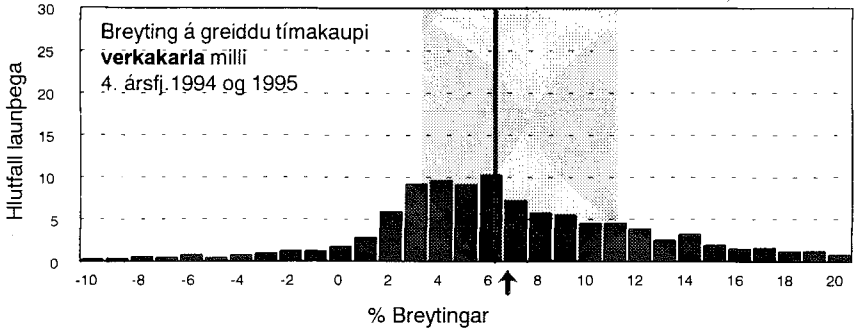
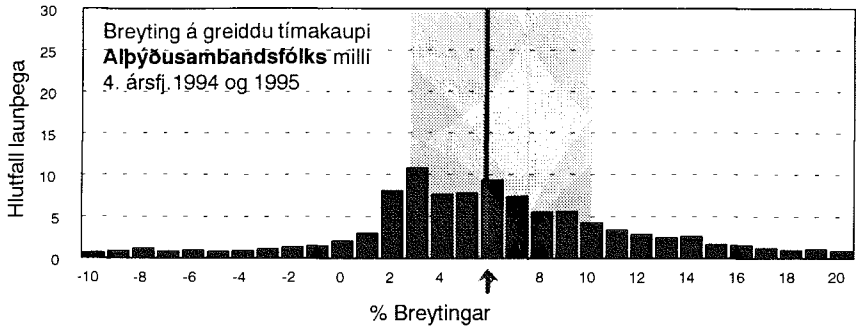
Launabreytingar fyrir utan skyggða svæðið geta ýmist verið vegna raunverulegra breytinga eða villna í þeim gögnum sem nefndinni berast og því óvarlegt að túlka niðurstöður á grundvelli þeirra. Við túlkun niðurstaðna er því aðaláhersla lögð á

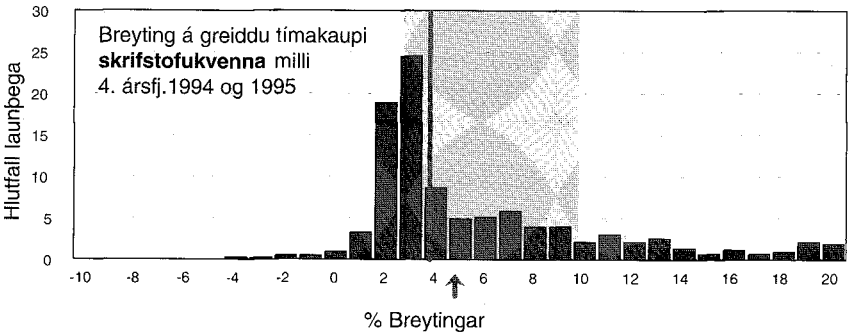
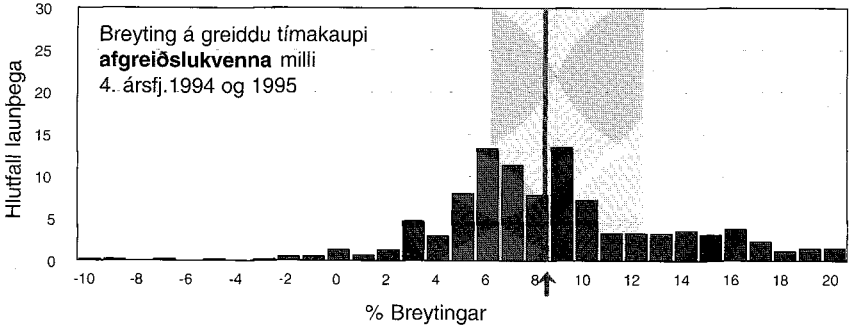
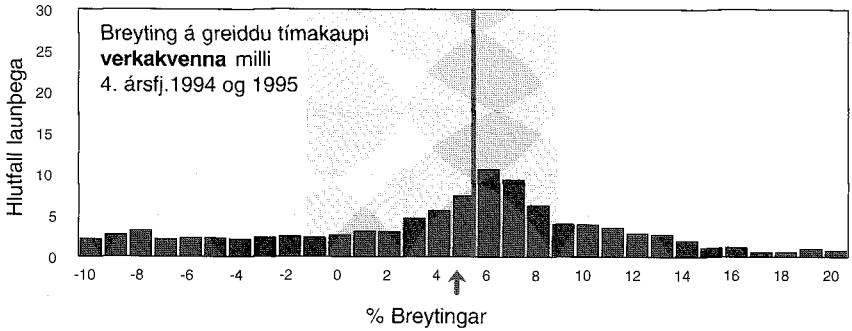
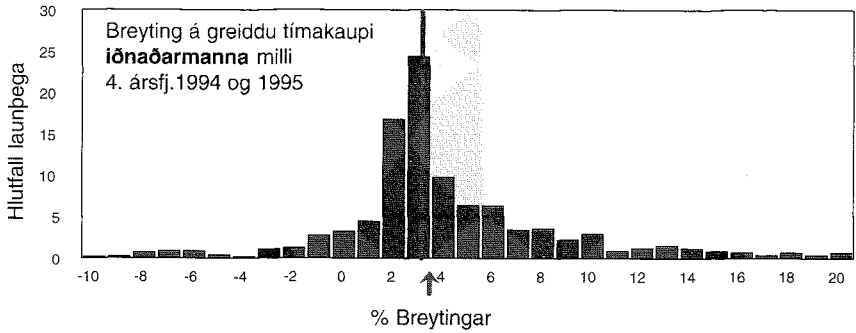
þær breytingar sem skyggða svæðið afmarkar.

Lóðrétta línan sýnir miðtölu launabreytinga fyrir allt paraða úrtakið en örin bendir á meðaltalslaunabreytingu fyrir skyggða svæðið.

Myndin fyrir ASÍ-landverkafólk sýnir t.d. að launabreytingar á skyggða svæðinu hafa verið á bilinu 3,0% til 10,1%, en algengustu hækkanirnar voru 3% og 6%. Örin sýnir að meðallaunahækkunin hafi verið tæp 6% á skyggða svæðinu.

Algengasta hækkunin meðal verkafólks var 6% og 9% hjá afgreiðslukonum en 2% hjá afgreiðslukörum og iðnaðarmönnum. Súlurnar og skyggðu svæðin sýna vel hvernig dreifing launabreytinga er mismunandi eftir starfsstéttum.





2 Úrtak Kjararannsóknarnefndar

Niðurstöður úrtakskönnunar Kjararannsóknarnefndar á 4. ársfj. 1995 byggja á úrtaki 10.335 einstaklinga sem störfuðu hjá 94 fyrirtækjum. Til samanburðar bárust upplýsingar frá 102 fyrirtækjum á 4. ársfj. 1994 en þá voru 11.787 einstaklingar í úrtakinu. Á seinasta ársfjórðungi fékk nefnd-

in upplýsingar um 12.396 einstaklinga frá 100 fyrirtækjum.

Af fyrirtækjunum 94 sem skiluðu inn gögnum núna, skiluðu 89 fyrirtæki einnig gögnum á 4. ársfj. 1994 og 94 einnig á seinasta ársfjórðungi.

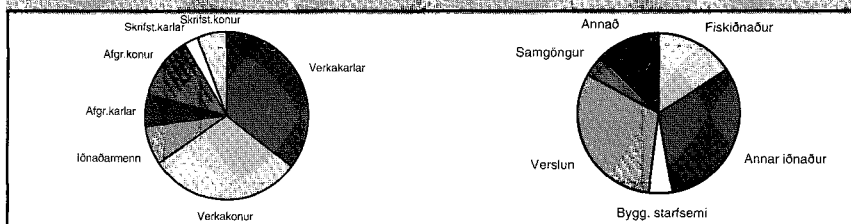
Tafla 2.1 Skipting úrtaksins í starfsstéttir og atvinnugreinar á 4. ársfj. 1995

Starfsstéttir	Fisk- iðnaður	Annar iðnaður	Bygg- starfsemi	Sam- göngur	Annað	Samtals	
Verkakarlar	616	1.631	272	684	258	173	3.634 35%
Verkakonur	895	827	36	426	6	948	3.138 30%
Iðnaðarmenn	49	371	144	97	0	120	781 8%
Afgr.karlar	15	84	9	523	1	4	636 6%
Afgr.konur	32	91	0	1.131	4	0	1.258 12%
Skrifst.karlar	11	75	5	143	34	18	286 3%
Skrifst.konur	13	170	11	212	176	20	602 6%
ASÍ-landv.fólk	1.631	3.249	477	3.216	479	1.283	10.335
	16%	31%	5%	31%	5%	12%	100%

Úrtakinu er skipt í fjórar starfsstéttir, þ.e. verkafólk, iðnaðarmenn, afgreiðslufólk og skrifstofufólk og er þeim skipt eftir kynjum að iðnaðarmönnum frátöldum. Niðurstöður könnunarinnar eru því dregnar saman fyrir samtals 7 hópa. Kjararannsóknarnefnd er nú með upplýsingar um 3.634 verkakarla og 3.138 verkakonur sem er 65% úrtaksins. Úrtakið endurspeglar ágætlega verkafólk á almenna vinnumarkaðnum vegna þess hve úrtakið er stórt (sjá töflu 2.1) og það gefur gott yfirlit yfir kaup í helstu atvinnugreinum. Kjararannsóknarnefnd er einnig með allgóðar upplýsingar um afgreiðslukonur.

Aftur á móti eru upplýsingar um iðnaðarmenn, afgreiðslukarla og skrifstofufólk ekki eins traustar. Ástæður eru einkum tvær. Annars vegar eru færri í þessum starfsstéttum í úrtaki og hins vegar eru afgreiðslukarlar og skrifstofufólk sundurleitari hópar en verkafólk og afgreiðslukonur. Það þýðir að munur á einstaklingum innan hvers hóps er meiri, sem leiðir til þess að launadreifingin er meiri. Úrtakssveiflur geta því haft meiri áhrif á niðurstöður hjá afgreiðslukörslum og skrifstofufólki en hjá verkafólki og afgreiðslukonum.

Mynd 2.1 Skipting úrtaksins í starfsstéttir og atvinnugreinar



Viktur

Breytingar á samsetningu úrtaksins milli kannana valda því að fjöldi einstaklinga í hverri starfsstétt og atvinnugrein er mismikill og þar af leiðandi vægi þeirra mismunandi í heildarniðurstöðum. Til að sjá við þessu hafa verið útbúnar sérstakar vogir fyrir starfsstéttir og atvinnugreinar, byggðar á gögnum Ríkisskattstjóra um unnar vinnuvikur launþega. Þessar vogir eru notaðar þannig að þegar laun ákveðinnar starfsstéttar, t.d. verkakarla, eru reiknuð út þá eru þau byggð á meðallaunum verkakarla í fiskiðnaði með því vægi sem gögnin segja til um að sé vægi þeirra af öllum verkakörnum. Síðan bætast við meðallaun verkakarla í matvælaíðnaði með sínu vægi og svo koll af kolli. Formúla fyrir vegið meðaltal tímakaups, innan hverrar starfsstéttar er:

$$\sum_{i=1}^n v_i * x_i$$

þar sem meðaltal tímakaups í atvinnugrein er táknað með x_i og vægi atvinnugreinarinnar er táknað með v_i .

Þegar heildarniðurstaða um laun ASÍ-landverkafólks er fundin út eru niðurstöðurnar fyrir starfsstéttirnar vegnar saman með vogum sem fram koma í töflu 1.1, þ.e. verkakarlar vega 33% í niðurstöðunni o.s.frv. Með notkun þessara voga, sem alltaf eru eins milli kannana, er ætlunin að draga úr áhrifum úrtakssveiflna. Formúla fyrir vegið meðaltal tímakaups ASÍ-landverkafólks er:

$$\sum_{j=1}^m w_j * y_j$$

þar sem y_j táknar tímakaup í starfsstétt og w_j táknar vægi starfsstéttarinnar. Þrátt fyrir þessar aðferðir eru niðurstöður sveiflukenndar eins og eðlilegt er í úrtaks-könnunum.

Deiliúrtök

Niðurstöður fréttabréfsins byggja á nokkrum úrtökum. **Úrtakið** gefur til kynna hvaða laun eru greidd á vinnumarkaðnum á hverjum tíma. Úrtakið endurspeglar árstíðasveiflur í kaupum og vinnutíma á vinnumarkaðnum, þar sem árstíðir setja svip sinn á samsetningu vinnuaflds og atvinnuástand. Af þeirri ástæðu hefur skapast sú hefð að bera kaup og vinnutíma saman við sama ársfjórðung ársins á undan. Úrtakið gefur vísbendingu um launagreiðslur á hverjum tíma og um launaþróun yfir nokkurra ára tímabil.

Gera má ráð fyrir að launasveiflur séu almennt meiri á vinnumarkaðnum eftir árstíma en hjá einstökum launþegum sem eru í vinnu allt árið. Meðal annars af þeim sökum birtir Kjararannsóknarnefnd einnig upplýsingar um launabreytingar sömu einstaklinga milli tveggja tímabila. Þetta úrtak kallast **parað úrtak**. Launabreytingar í þöruðu úrtaki gefa vísbendingu um launabreytingar þeirra sem hafa ekki skipt um vinnu á tímabilinu. Hins vegar gefur paraða úrtakið ekki mynd af launabreytingum á öllum vinnumarkaðnum vegna þess að í paraða úrtakinu er ekki tekið tillit til launabreytinga innan fyrirtækja vegna starfsloka og nýráðninga, né vegna tilkomu nýrra fyrirtækja á vinnumarkaðinn. Parað úrtak gefur því vísbendingu um launabreytingar einstaklinga yfir stutt tímabil.

Á hverjum ársfjórðungi er parað við sama ársfjórðung síðasta árs. Af þeim sem eru í úrtakinu nú voru 6.297 einstaklingar einnig í úrtakinu á 4. ársfj. 1994 sem gerir 61% af úrtaksstærðinni nú (sbr. töflu 2.2).

Vinnutímamælingar Kjararannsóknarnefndar miðast eingöngu við fólk í **fullu starfi**, þ.e. fólk sem vinnur fleiri en 400 dagvinnustundir á ársfjórðungi. Hér er um að ræða fólk sem er í hærra starfshlutfalli en 75%. Vinnutími er því reiknaður út frá sérstöku deiliúrtaki fólks í fullu starfi (sjá töflu 2.2).

Kjararannsóknarnefnd birtir einnig yfirlit yfir vinnutíma allra á vinnumarkaðnum þ.m.t. fólks í hlutastarfi. Yfirlitið er birt í

töflu 3.12 sem sýnir uppsafnaða dreifingu vinnutíma fólks í **föstu starfi**. Í töflunni er sýnt hversu stór hluti hveðrar starfsstéttar vinnur tiltekinn fjölda vinnustunda á viku. Þetta yfirlit yfir vinnutíma miðast eingöngu við fólk í föstu starfi skv. skilgreiningu nefndarinnar. Þetta er gert til að forðast vanmat á vinnutíma sem gæti skapast ef fólk sem vinnur hluta úr ársfjórðungi er í

úrtakinu. Slíkt á við um þá sem byrja eða hætta störfum á ársfjórðungi. Fólk í föstu starfi er sá hluti starfsmanna sem eru í úrtaki nefndarinnar á þremur samliggjandi ársfjórðungum og telst fólkið þá í föstu starfi á miðársfjórðungnum. Á 3. ársfj. 1995 voru 6.667 af 10.335 (65%) einnig í úrtakinu á 2. ársfj. og 4. ársfj. 1995.

Starfsstéttir	Parað við		Fullt starf		Fast starf	
	4. ársfj. '94		4. ársfj. '95		3. ársfj. '95	
Verkakarlar	2.185	60%	1.244	34%	2.085	57%
Verkakonur	1.694	54%	483	15%	1.905	61%
Iðnaðarmenn	643	82%	479	61%	663	85%
Afgr.karlar	393	62%	242	38%	465	73%
Afgr.konur	684	54%	130	10%	839	67%
Skrifst.karlar	217	76%	171	60%	225	79%
Skrifst.konur	481	80%	292	49%	485	81%
Samtals	6.297	61%	3.041	29%	6.667	65%

3 Tímakaup og dreifingar

3.1 Tímakaup á 4. ársfjórðungi 1995

Eftirfarandi töflur sýna kaup fjögurra starfsstétta eftir kyni, búsetu og starfsgreinum. Kaup iðnaðarmanna er einungis birt fyrir karla.

Í töflunum koma fram þúsundir vinnustunda sem liggja að baki niðurstöðum tímakaupsmælinga fyrir hverja starfsgrein.

Hreint tímakaup er skilgreint sem laun án orlofs fyrir dagvinnu að viðbættum hvers kyns aukagreiðslum svo sem yfirborgunum, fæðis-, ferða-, fata- og verkfæraperingum deilt með dagvinnutímum.

Greitt tímakaup er skilgreint sem hreint tímakaup að viðbættu bónusálagi. Útreikningar á neðri fjórðungi, miðgildi og efri fjórðungi gefa vísbendingar um launadreifingu innan viðkomandi starfsgreina. Ef litið er á töflu 3.1a má t.d. sjá að samkvæmt úrtaki nefndarinnar á 4. ársfj. 1995 var fjórðungur allra vinnustunda í hafnarvinnu unninn á kaupi sem var lægra en 460 kr. Fjórðungur allra vinnustunda var hins vegar unninn á kaupi sem var hærra en 573 kr. Miðgildið sýnir að helmingur allra vinnustunda í hafnarvinnu var unninn á kaupi lægra en 524 kr. og helmingur á hærra kaupi. Í umfjöllun um greitt tímakaup er yfirleitt tekið mið af meðaltalstölum.

Meðaltímakaup er skilgreint sem útborguð laun (þ.e. allar tekjur á tímabilinu) deilt með fjölda unninna stunda.

Greidd dagvinnulaun á mánuði eru reiknuð sem margfeldi dagvinnutíma á mánuði og meðaltali greidds tímakaups. Fjöldi dagvinnutíma er mismunandi eftir starfsstéttum. Fyrir verkafólk, iðnaðarmenn og afgreiðslufólk er hann 40 tímar á viku en fyrir skrifstofufólk 38.

Heildarmánaðarlaun eru reiknuð sem margfeldi meðalvinnutíma fullvinnandi starfsmanna á mánuði, skv. mælingu nefndarinnar, og meðaltímakaups.

Vegið meðaltal einstakra starfsstétta miðast við hlutfallslega skiptingu ASÍ-landverkafólks milli atvinnugreina. Sam-

setning á úrtaki Kjararannsóknarnefndar getur verið breytileg eftir ársfjórðungum og því víkið nokkuð frá þessari skiptingu. Atvinnugreinafogin getur valdið því að nokkur munur verður á vegnu meðaltali og einföldu meðaltali fyrir landið í heild.

Breytingar á kaupstöxtum:

Helstu hækkanir kauptaxta á tímabilinu frá 4. ársfj. 1994 til 4. ársfj. 1995 eru:

Þann 21. febrúar 1995 var undirritaður kjarasamningur milli ASÍ og VSÍ/VMS til tveggja ára. Samkvæmt samningnum hækkuðu allir launataxtar um 2.700 kr. á mánuði við undirritun. Að auki hækkuðu laun undir 84.000 kr. á mánuði sérstaklega, um allt að 1.000 kr. samkvæmt ákveðnum reiknireglum. Þessi sérstaka hækkun miðast við fóst laun fyrir dagvinnu, að meðtalinni yfirborgun. Þann 1. janúar 1996 hækkuðu laun um 2.700 kr. hjá félagsmönnum VMSÍ, LV, VR, LI og ÞÍ og um 3% hjá félagsmönnum í Samiðn, Sambandi iðnfélaga og RSÍ. Samiðn var um óbreyttar launabætur og orlofsuppbót (kr. 8.000). Launabætur skal greiða í maí og desember til þeirra sem höfðu lægri meðalmánaðarlaun en 80.000 kr. á þriggja mánaða tímabili. Launabætur reiknast sem helmingur af mismun á 80.000 kr. og mánaðarlaunum viðkomandi. Samkvæmt samningnum skyldi desemberuppbót haldast óbreytt árið 1995, kr. 13.000, en hækka í kr. 15.000 í desember 1996. Samningsaðilar mátu meðalhækkun allra launa sem 6,9% á samningstímanum.

Launanefnd samningsaðila kom saman í nóvember 1995 til að meta hvort frávik hefðu orðið á forsendum samningsins. Samkomulag varð um að desemberuppbót hækkaði úr kr. 13.000 í kr. 20.000 í desember 1995 og úr kr. 15.000 í kr. 24.000 í desember 1996 og verði það þaðan í frá. Desemberuppbót iðnnema er kr. 13.000 á árinu 1995 og kr. 15.000 á árinu 1996.

Tafla 3.1 a	Verkakarlar á höfuðborgarsvæði Tímakaup og vinnutími á 4. ársfj. 1995									
	Þús. vst.	Vinnu- tími á viku	Hreint tíma- kaup	Greitt tímakaup í dagvinnu				Meðal- tíma- kaup	Greidd dagv.l. á mán.	Heildar- mán.laun
Starfsgreinar			neðri fjórð.	mið- gildi	meðal- tal	efri fjórð.				
Hafnarvinna	37	47,4	398	460	524	530	573	635	91.800	130.300
Pakkhúsvinna	22	46,3	434	526	554	558	657	639	96.700	128.200
Birgðavarsla	42	48,5	469	397	443	475	538	558	82.300	117.100
Byggingarvinna	17	45,0	426	391	411	431	479	473	74.700	92.200
Fóðurbíldun	5	56,4	407	361	385	407	493	508	70.600	124.200
Verksmiðjuvinna	103	47,0	490	447	497	533	570	612	92.300	124.600
Bensínafgreiðsla	77	57,2	363	306	350	363	410	505	62.900	125.200
Bifreiðastjórn	82	53,9	436	430	482	476	506	572	82.400	133.600
Verkstjórn ófagl.	14	49,6	685	581	665	690	506	801	119.600	172.300
Ófagl. v. brauðgerð	23	54,1	410	337	347	415	507	547	71.900	128.100
Ófagl. v. kjötiðnað	6	52,2	420	393	458	465	464	542	80.500	122.500
Önnur störf	84	48,4	478	396	449	489	570	557	84.800	116.900
Samtals	515	49,5	457	411	481	490	540	575	84.900	123.200

Tafla 3.1 b		Verkakarlar utan höfuðborgarsvæðis Tímakaup og vinnutími á 4. ársfj. 1995								
Starfsgreinar	Þús. vst.	Vinnu- tími á viku	Hreint tíma- kaup	Greitt tímakaup í dagvinnu				Meðal- tíma- kaup	Greidd dagv.l. á mán.	Heildar- mán- laun
				neðri fjórð.	mið- gildi	meðal- tal	efri fjórð.			
Fiskvinna	194	53,7	350	442	479	485	514	565	84.000	131.300
Hafnarvinna	11	52,8	427	449	506	502	527	600	87.000	137.400
Pakkhúsvinna	6	50,1	410	387	388	410	442	507	71.000	110.200
Birgðavarsla	10	46,1	483	358	486	483	586	600	83.600	119.800
Byggingarvinna	33	52,4	418	382	408	422	462	502	73.100	114.000
Vinna í sláturhúsum	106	52,6	373	403	437	455	484	523	78.900	119.300
Lýsis og mjölvinnsla	19	60,5	462	391	412	464	453	605	80.300	158.700
Fóðurblöndun	5	44,2	432	399	400	440	518	480	76.200	92.000
Verksmiðjuvinna	163	48,4	415	396	439	465	504	535	80.600	112.200
Slippvinna	14	54,7	426	404	422	429	430	517	74.300	122.600
Bensínafgreiðsla	25	57,3	378	342	364	378	414	489	65.500	121.300
Bifreiðastjórn	79	57,5	402	365	393	411	449	515	71.200	128.200
Ýtu og kranastjórn	17	50,4	583	586	587	583	593	678	101.100	148.000
Verkstjórn ófagl.	35	56,0	623	576	624	634	728	781	109.900	189.600
Ófagl. v. málmsm.	8	48,6	527	505	560	531	588	628	92.000	132.100
Ófagl. v. kjötiðnað	42	46,9	386	370	419	443	492	488	76.700	99.200
Önnur störf	128	51,1	465	379	456	471	547	568	81.700	125.700
Samtals	895	52,0	414	394	451	469	518	554	81.200	124.700
Landið allt										
Samtals á öllu landinu	1410	51,1	428	398	459	475	526	561	82.300	124.300
Vegjð meðaltal	1410	50,8	430	—	—	481	—	562	83.300	123.700

Tafla 3.2 a

Verkakonur á höfuðborgarsvæði
Tímakaup og vinnutími á 4. ársfj. 1995

Starfsgreinar	Þús. vst.	Vinnu- tími á viku	Hreint tíma- kaup	Greitt tímakaup í dagvinnu				Meðal- tíma- kaup	Greidd dagv.l. á mán.	Heildar- mán.- laun
				neðri fjórð.	mið- gildi	meðal- tal	efri fjórð.			
Birgðavarsla	18	57,3	407	376	406	407	442	492	70.600	122.200
Eldhús/mötuneyti	20	41,6	412	379	408	416	431	463	72.000	83.500
Ræstingar	45	43,5	426	375	439	427	486	450	74.000	84.800
Verksmiðjuvinna	32	41,9	380	385	399	436	463	453	75.700	82.200
Bensínafgreiðsla	15	40,0	361	310	399	361	463	541	62.600	93.800
Ófagl. v. brauðgerð	16	48,7	342	328	341	343	352	501	59.400	105.700
Önnur störf	74	42,2	389	356	392	390	413	414	67.700	75.700
Samtals	220	42,3	394	362	399	403	437	453	69.800	83.100

Tafla 3.2 b		Verkakonur utan höfuðborgarsvæðis Tímakaup og vinnutími á 4. ársfj. 1995								
Starfsgreinar	Þús. vst.	Vinnu- tími á viku	Hreint tíma- kaup	Greitt tímakaup í dagvinnu				Meðal- tíma- kaup	Greidd dagv.l. á mán.	Heildar- mán.- laun
				neðri fjórð.	mið- gildi	meðal- tal	efri fjórð.			
Fiskvinna	273	48,3	322	451	483	472	508	527	81.700	110.400
Eldhús/mötuneyti	42	45,4	387	341	403	396	451	528	68.600	103.900
Ræstingar	41	44,3	388	365	403	396	435	460	68.600	88.400
Vinna í sláturhúsum	56	48,6	346	410	428	428	443	490	74.200	103.000
Verksmiðjuvinna	49	45,1	364	357	419	441	475	478	76.500	93.400
Ófagl. v. fatasaum	7	40,3	360	345	346	360	347	364	62.400	63.600
Ófagl. v. braudgerð	11	44,7	359	344	355	364	371	432	63.100	83.600
Ófagl. v. kjötiðnað	45	44,9	364	369	452	430	485	460	74.600	89.300
Önnur störf	77	48,2	415	373	392	419	463	480	72.600	100.200
Samtals	601	46,9	351	389	452	439	492	500	76.100	101.800
Landið allt										
Samtals á öllu landinu	822	45,8	362	378	433	429	485	488	74.300	96.700
Vegið meðaltal	822	45,7	359	—	—	440	—	496	76.300	98.300

Tafla 3.3 a

**Iðnaðarmenn á höfuðborgarsvæði
Tímakaup og vinnutími á 4. ársfj. 1995**

Starfsgreinar	Þus. vst.	Vinnu- tími á viku	Hreint tíma- kaup	Greitt tímakaup í dagvinnu				Meðal- tíma- kaup	Greidd dagv.l. á mán.	Heildar- mán.- laun
				neðri fjórð.	mið- gildi	meðal- tal	efri fjórð.			
Málmsmiðar	30	52,0	666	599	720	684	754	812	118.600	183.000
Trésmiðar	36	46,9	517	482	603	597	694	656	103.500	133.200
Bifvélavirkjun	29	49,1	640	600	673	679	744	755	117.700	160.500
Rafvirkjun	15	54,0	633	550	619	663	765	796	115.000	186.400
Prentun og bókagerð	7	48,9	698	626	631	737	893	847	127.800	179.700
Kjötiðnaður	12	46,5	570	575	589	641	706	715	111.100	144.300
Mjólkiðnaður	6	54,6	712	704	733	735	764	888	127.300	210.100
Verkstjórn fagl.	9	49,8	881	820	933	895	1037	1030	155.100	222.100
Önnur störf	19	47,3	626	520	649	646	738	772	112.000	158.200
Samtals	163	49,4	629	572	653	670	751	770	116.200	164.900

Tafla 3.3 b

Iðnaðarmenn utan höfuðborgarsvæðis
Tímakaup og vinnutími á 4. ársfj. 1995

Starfsgreinar	Þús. vst.	Vinnu- tími á viku	Hreint tíma- kaup	Greitt tímakaup í dagvinnu				Meðal- tíma- kaup	Greidd dagv.l. á mán.	Heildar- mán- laun
				neðri fjórð.	mið- gildi	meðal- tal	efri fjórð.			
Málmsmíðar	92	52,5	607	564	591	611	656	732	105.800	166.700
Trésmíðar	8	49,0	580	557	579	580	586	685	100.500	145.400
Bífvélavirkjun	28	43,1	613	547	587	614	662	652	106.500	121.800
Rafvirkjun	40	58,1	631	589	629	634	671	790	109.900	199.000
Brauðgerð	5	68,5	482	439	449	482	505	671	83.500	199.400
Kjötiðnaður	14	48,5	628	553	601	634	697	725	109.900	152.500
Mjólkuriðnaður	27	46,4	663	651	676	710	772	795	123.100	159.900
Vélstjórn	13	58,0	589	497	551	595	719	758	103.100	190.600
Verkstjórn fagl.	18	56,7	749	642	754	754	838	929	130.700	228.100
Önnur störf	8	54,3	595	559	596	595	687	727	103.100	171.000
Samtals	252	51,6	624	564	609	631	678	751	109.400	168.000
Landið allt										
Samtals á öllu landinu	415	50,8	626	566	625	647	710	759	112.100	167.000
Vegið meðaltal	415	49,1	624	—	—	643	—	738	111.400	157.000

Tafla 3.4 a

Afgreiðslukarlar á höfuðborgarsvæði
Tímakaup og vinnutími á 4. ársfj. 1995

Starfsgreinar	Þús. vst.	Vinnu- tími á viku	Hreint tíma- kaup	Greitt tímakaup í dagvinnu				Meðal- tíma- kaup	Greidd dagv.l. á mán.	Heildar- mán.- laun
				neðri fjórð.	mið- gildi	meðal- tal	efri fjórð.			
Afgr. á bifr. vhl.	45	48,3	683	606	680	685	770	763	116.400	156.500
Heildsölustörf	31	44,2	670	589	683	694	842	748	118.000	140.400
Önnur afgreiðslust.	55	49,6	464	322	423	466	576	591	79.100	124.600
Samtals	132	46,9	581	444	612	588	747	688	99.900	137.200

Tafla 3.4 b

Afgreiðslukarlar utan höfuðborgarsvæðis
Tímakaup og vinnutími á 4. ársfj. 1995

Starfsgreinar	Þús. vst.	Vinnu- tími á viku	Hreint tíma- kaup	Greitt tímakaup í dagvinnu				Meðal- tíma- kaup	Greidd dagv.l. á mán.	Heildar- mán.- laun
				neðri fjórð.	mið- gildi	meðal- tal	efri fjórð.			
Störf í dagvöruversl.	20	52,1	429	334	396	429	454	520	72.900	115.000
Afgr. á byggingarvöru	49	51,7	477	396	468	480	550	572	81.600	125.700
Verslunarstjórn	19	48,6	611	507	605	612	681	696	104.000	143.700
Önnur afgreiðslust.	24	50,1	478	359	437	478	571	561	81.300	119.400
Samtals	112	50,8	490	389	464	492	584	581	83.600	125.600
Landið allt										
Samtals á öllu landinu	244	49,0	539	397	516	543	676	639	92.400	133.100
Vegið meðaltal	244	49,2	555	—	—	558	—	650	94.900	136.100

Tafla 3.5 a		Afgreiðslukonur á höfuðborgarsvæði Tímakaup og vinnutími á 4. ársfj. 1995								
Starfsgreinar	Þús. vst.	Vinnu- tími á viku	Hreint tíma- kaup	Greitt tímakaup í dagvinnu				Meðal- tíma- kaup	Greidd dagv.l. á mán.	Heildar- mán.- laun
				neðri fjórð.	mið- gildi	meðal- tal	efri fjórð.			
Störf í dagvöruversl.	42	40,0	332	299	321	332	362	448	56.500	76.200
Afgr. á bifv.vhl.	6	44,2	536	480	569	543	641	581	92.400	109.100
Heildsölustörf	5	40,7	590	564	637	617	677	649	104.900	112.400
Önnur afgreiðslust.	66	52,4	394	343	386	394	438	495	67.000	110.100
Samtals	118	45,1	384	320	365	386	427	490	65.600	93.800

Tafla 3.5 b		Afgreiðslukonur utan höfuðborgarsvæðis Tímakaup og vinnutími á 4. ársfj. 1995								
Starfsgreinar	Þús. vst.	Vinnu- tími á viku	Hreint tíma- kaup	Greitt tímakaup í dagvinnu				Meðal- tíma- kaup	Greidd dagv.l. á mán.	Heildar- mán.- laun
				neðri fjórð.	mið- gildi	meðal- tal	efri fjórð.			
Störf í dagvöruversl.	106	49,6	361	334	359	364	385	440	61.900	92.900
Afgr. á vefnaðarvöru	13	45,7	378	358	361	383	413	437	65.200	84.800
Afgr. á byggingarvöru	7	52,1	385	359	378	392	461	471	66.600	104.500
Verslunarstjórn	7	54,7	549	470	503	549	568	619	93.300	143.700
Heildsölustörf	11	49,0	383	358	359	388	397	391	65.900	81.400
Önnur afgreiðslust.	47	46,1	389	353	380	390	426	454	66.300	88.900
Samtals	192	48,7	378	345	360	381	400	448	64.700	92.800
Landið allt										
Samtals á öllu landinu	311	48,2	380	335	361	383	411	464	65.100	95.000
Vegið meðaltal	311	48,1	399	—	—	403	—	483	68.500	98.800

Tafla 3.6 a

Skrifstofukarlar á höfuðborgarsvæði
Tímakaup og vinnutími á 4. ársfj. 1995

Starfsgreinar	Þús. vst.	Vinnu- tími á viku	Hreint tíma- kaup	Greitt tímakaup í dagvinnu				Meðal- tíma- kaup	Greidd dagv.l. á mán.	Heildar- mán.- laun
				neðri fjórð.	mið- gildi	meðal- tal	efri fjórð.			
Almenn skrifstofust.	37	40,9	825	657	853	828	1065	892	132.500	153.800
Skýrshuvélamenn	5	45,8	1062	960	1043	1062	1282	1170	169.800	225.800
Fulltrúar	11	42,2	913	788	889	913	1086	968	146.100	172.200
Deildar og skr.st.stj.	14	40,2	1053	1026	1040	1063	1208	1108	170.100	187.300
Önnur skrifst.störf	10	40,6	704	581	687	711	958	763	113.800	130.500
Samtals	77	41,0	878	687	951	882	1094	944	141.200	162.900

Tafla 3.6 b

Skrifstofukarlar utan höfuðborgarsvæðis
Tímakaup og vinnutími á 4. ársfj. 1995

Starfsgreinar	Þús. vst.	Vinnu- tími á viku	Hreint tíma- kaup	Greitt tímakaup í dagvinnu				Meðal- tíma- kaup	Greidd dagv.l. á mán.	Heildar- mán.- laun
				neðri fjórð.	mið- gildi	meðal- tal	efri fjórð.			
Almenn skrifstofust.	20	44,9	619	501	585	620	729	704	99.200	133.200
Bókarar og gjaldkerar	6	43,7	767	580	823	767	953	848	122.700	156.100
Deildar og skr.st.stj.	13	47,9	873	701	970	874	1067	1013	139.800	204.300
Önnur skrifst.störf	12	44,5	814	672	863	814	1065	900	130.200	168.800
Samtals	51	45,3	747	571	702	748	970	845	119.600	161.200

Landið allt

Samtals á öllu landinu	128	42,6	824	625	863	827	1062	905	132.300	162.400
Vegjð meðaltal	129	41,7	819	—	—	821	—	883	131.300	155.200

Starfsgreinar	Þús. vst.	Vinnu- tími á viku	Hreint tíma- kaup	Greitt tímakaup í dagvinnu				Meðal- tíma- kaup	Greidd dagv.l. á mán.	Heildar- mán.- laun
				neðri fjórð.	mið- gildi	meðal- tal	efri fjórð.			
Almenn skrifstofust.	94	39,9	675	556	661	679	760	708	108.700	118.900
Símavarsla	5	39,3	545	517	554	545	575	559	87.300	92.600
Ritarar	10	38,6	649	568	600	652	705	666	104.300	108.100
Bókarar og gjaldkerar	9	40,1	722	627	792	723	812	768	115.700	129.700
Fulltrúar	7	41,1	677	585	698	677	733	719	108.400	124.400
Önnur skrifst.störf	30	40,6	683	529	637	683	817	716	109.200	122.600
Samtals	153	40,1	674	548	660	676	774	706	108.200	119.000

Starfsgreinar	Þús. vst.	Vinnu- tími á viku	Hreint tíma- kaup	Greitt tímakaup í dagvinnu				Meðal- tíma- kaup	Greidd dagv.l. á mán.	Heildar- mán.- laun
				neðri fjórð.	mið- gildi	meðal- tal	efri fjórð.			
Almenn skrifstofust.	47	42,3	535	466	517	537	577	579	85.900	103.100
Bókarar og gjaldkerar	6	42,4	553	440	512	553	635	598	88.400	106.800
Önnur skrifst.störf	22	42,8	628	456	558	628	832	730	100.400	131.600
Samtals	75	42,4	563	466	522	564	618	624	90.200	111.500
Landið allt										
Samtals á öllu landinu	229	40,7	639	525	602	641	730	679	102.600	116.400
Vegið meðaltal	229	41,0	628	—	—	630	—	667	100.800	115.100

3.2 Dreifing greidds tímakaups

Í töflu 3.8 og á myndum á bls. 25 gefur að líta dreifingu greidds tímakaups á 4. ársfj. 1995. Til skýringar er fjórðungur vinnustunda unninn á lægra kaupi en neðri fjórðungur og þrjú fjórðu hlutar á hærra

kaupi. Helmingur vinnustunda er unninn á hærra kaupi en miðgildið og helmingur á lægra kaupi. Þrjú fjórðu hlutar vinnustunda eru unnir á lægra kaupi en efri fjórðungur og fjórðungur á hærra kaupi.

Tafla 3.8 Dreifing greidds tímakaups á 4. ársfj. 1995, í krónum og sem hlutfall af meðaltali

Starfsstéttir	Neðri fjórðungur		Miðgildi		Meðaltal		Efri fjórðungur	
	kr.	%	kr.	%	kr.	%	kr.	%
Verkakarlar	398	84	459	97	475	100	526	111
Verkakonur	378	88	433	101	429	100	485	113
Iðnaðarmenn	566	87	625	97	647	100	710	110
Afgreiðslukarlar	397	73	516	95	543	100	676	124
Afgreiðslukonur	335	87	361	94	383	100	411	107
Skrifstofukarlar	625	76	863	104	827	100	1062	128
Skrifstofukonur	525	82	602	94	641	100	730	114

3.3 Dreifing mánaðarlauna

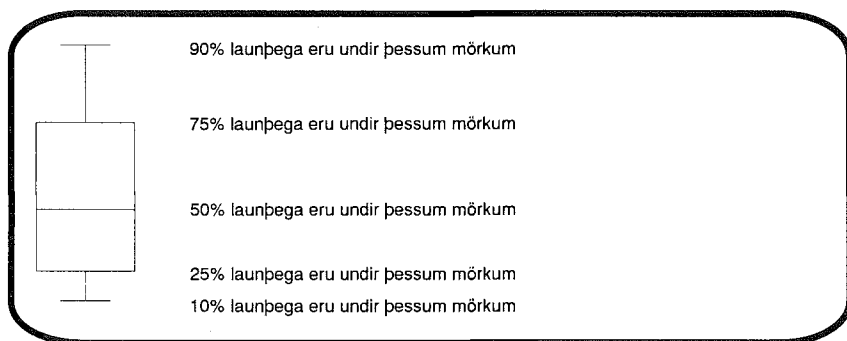
Í töflum 3.9 og 3.10 er sýnd dreifing mánaðarlauna fólks í fullu starfi í úrtaki Kjararannsóknarnefndar. Töflurnar sýna laun þeirra einstaklinga sem unnu fleiri en 400 dagvinnustundir á 4. ársfj. 1995 og eru launin færð upp til samræmis við fulla dagvinnu.

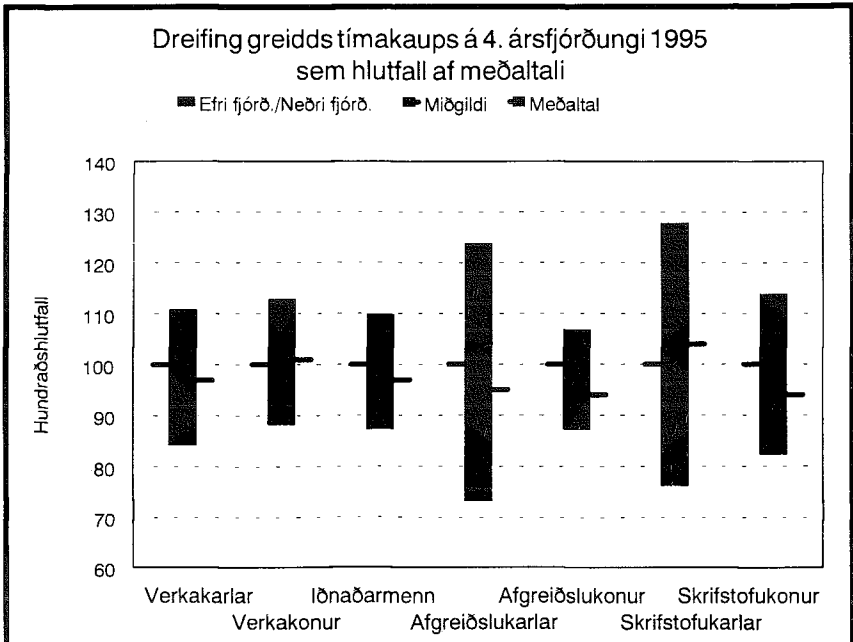
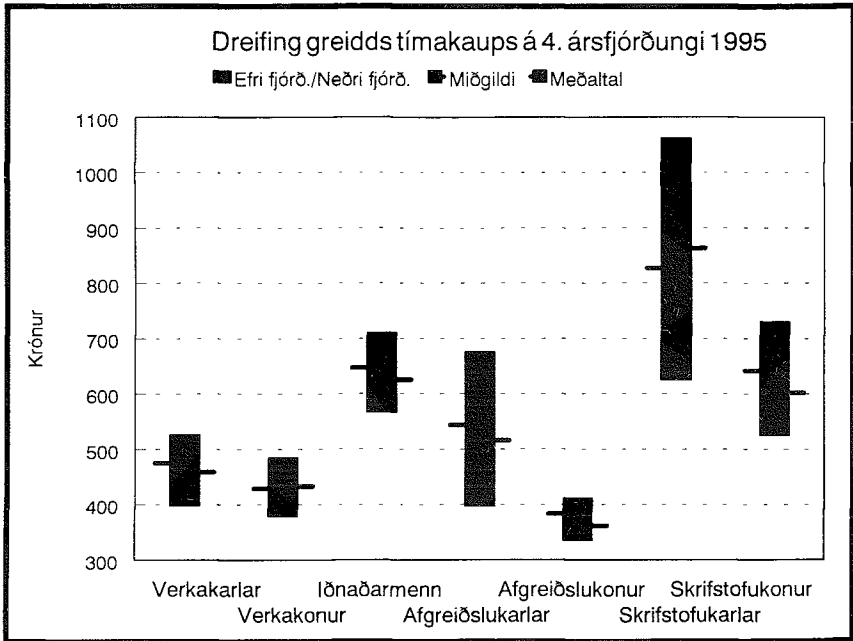
Tafla 3.9 sýnir dreifingu greiddra mánaðarlauna þ.e. greitt tímakaup margfaldað með fjölda dagvinnustunda en tafla 3.10 sýnir dreifingu heildarmánaðarlauna.

Töflurnar sýna uppsafnaðar prósentur. Tölurnar í dálkum 2 - 9 í töflu 3.9 sýna í

prósentum hve stór hluti fullvinnandi fólks var með lægri mánaðarlaun en tilgreind eru í fyrsta dálki. Til dæmis sýnir talan 10 í öðrum dálki í töflu 3.9 að 10% verkakarla höfðu minna en 65.000 krónur í greitt dagvinnukaup á mánuði á 4. ársfj. 1995.

Myndirnar á síðum 28 og 30 sýna dreifingu launa og vinnutíma hjá einstökum starfsstéttum. Á myndunum koma fram fimm mismunandi mörk, 10%, 25%, 50%, 75% og 90%. Eftirfarandi mynd sýnir hvernig lesið er úr þessum myndum.



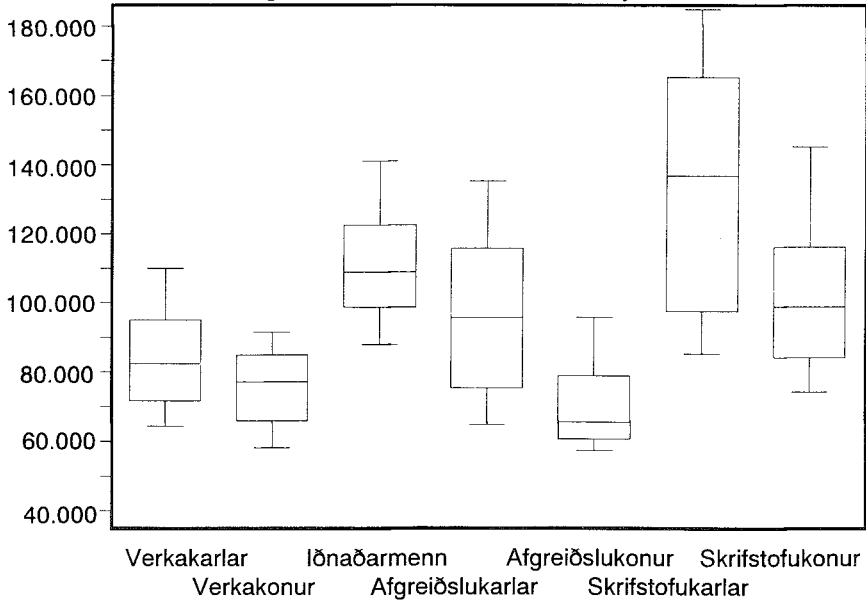


Tafla 3.9 Uppsöfnuð dreifing mánaðarlauna fyrir dagvinnu á 4. ársfj. 1995

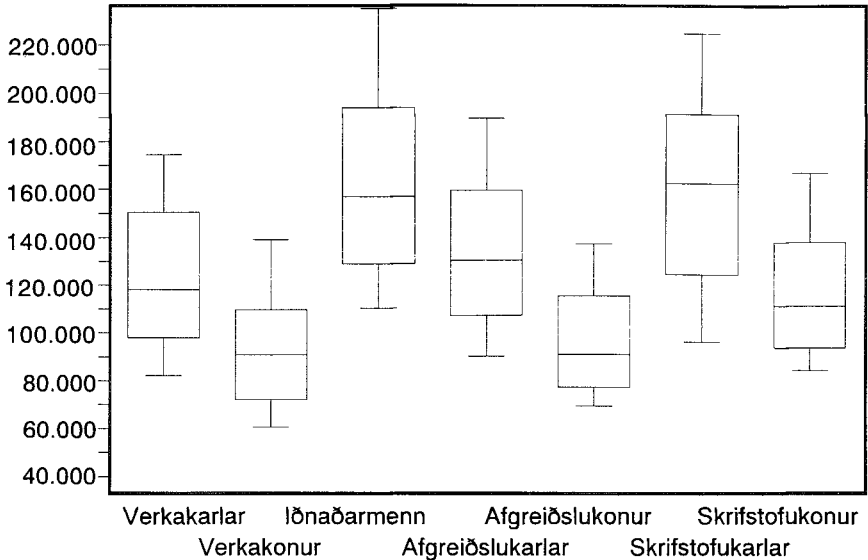
Laun allt að:	Verka- karlar	Verka- konur	Iðn- menn	Afgr- karlar	Afgr- konur	Skr.st- karlar	Skr.st- konur	ASÍ- landv.f.
40.000	0	0	0	0	0	0	0	0
45.000	0	0	0	0	0	0	0	0
50.000	0	1	0	0	2	0	0	0
55.000	1	5	0	1	3	1	1	2
60.000	4	14	0	4	22	1	1	5
65.000	10	24	0	10	48	2	2	11
70.000	21	36	1	20	63	5	4	19
75.000	32	46	1	25	72	6	11	27
80.000	44	57	5	34	78	8	17	36
85.000	57	76	8	41	80	9	27	47
90.000	68	88	12	44	84	16	36	55
95.000	75	95	16	50	88	22	45	62
100.000	80	96	27	53	92	26	51	67
105.000	87	97	43	60	92	32	57	74
110.000	90	98	52	69	94	36	66	78
115.000	92	99	61	74	96	37	71	82
120.000	94	99	70	78	99	41	76	85
125.000	96	100	78	80	100	42	78	88
130.000	97	100	81	86	100	44	82	90
135.000	97	100	87	89	100	47	86	92
140.000	98	100	90	92	100	53	88	93
145.000	98	100	91	93	100	54	89	94
150.000	99	100	93	94	100	58	92	95
155.000	99	100	95	95	100	63	94	96
160.000	99	100	95	96	100	65	95	96
165.000	99	100	96	97	100	75	95	97
170.000	99	100	97	97	100	80	96	97
175.000	99	100	97	98	100	82	96	98
180.000	99	100	98	99	100	87	97	98
185.000	100	100	98	99	100	91	98	99
190.000	100	100	99	99	100	91	99	99
195.000	100	100	99	99	100	95	99	99
200.000	100	100	99	100	100	96	99	100
205.000	100	100	99	100	100	99	100	100
Fjöldi	1244	483	479	242	130	171	292	3041

Tafla 3.10 Uppsöfnuð dreifing heildarmánaðarlauna á 4. ársfj. 1995								
Laun allt að:	Verka- karlar	Verka- konur	Iðn- menn	Afgr- karlar	Afgr- konur	Skr.st- karlar	Skr.st- konur	ASÍ- landv.f.
50.000	0	1	0	0	1	0	0	0
55.000	0	4	0	0	1	0	1	1
60.000	1	10	0	0	1	0	1	2
65.000	2	14	0	0	2	1	1	3
70.000	2	22	0	1	10	2	2	5
75.000	4	29	0	2	22	3	5	8
80.000	7	34	0	4	32	4	7	11
85.000	12	41	0	7	40	4	14	16
90.000	17	49	1	10	49	6	20	20
95.000	22	57	2	15	59	9	27	25
100.000	28	64	4	18	65	11	34	30
105.000	35	70	7	23	69	11	41	36
110.000	41	75	10	28	71	16	49	41
115.000	46	81	13	34	75	20	53	46
120.000	52	83	16	39	78	23	58	50
125.000	56	86	22	45	82	26	63	55
130.000	60	87	25	50	86	29	68	58
135.000	63	88	28	54	88	29	73	61
140.000	67	90	32	60	90	35	77	65
145.000	71	93	38	64	92	37	81	68
150.000	75	94	42	68	92	41	84	72
155.000	79	96	48	72	95	47	86	76
160.000	83	97	54	75	96	48	88	79
165.000	85	98	58	78	97	55	89	82
170.000	88	98	63	80	98	60	92	84
175.000	90	99	66	83	99	61	93	86
180.000	92	99	69	86	99	68	95	88
185.000	93	99	71	88	99	71	96	89
190.000	94	99	73	90	99	74	97	90
195.000	94	99	76	92	99	78	99	92
200.000	95	99	79	93	100	81	99	93
210.000	96	99	83	94	100	87	99	94
220.000	97	99	86	96	100	89	100	96
230.000	98	99	89	98	100	92	100	97
240.000	99	100	91	98	100	92	100	97
250.000	99	100	93	98	100	95	100	98
260.000	99	100	95	99	100	95	100	98
Fjöldi	1244	483	479	242	130	171	292	3041

☉ Greidd dagvinnulaun á mánuði, 4. ársfj. 1995.



☉ Heildarlaun á mánuði, 4. ársfj. 1995.



3.4 Dreifing vinnutíma

Tafla 3.11 sýnir dreifingu heildarvinnutíma fólks í fullu starfi á 4. ársfj. 1995. Taflan sýnir einungis vinnutíma þeirra sem unnu fleiri en 400 dagvinnustundir og er vinnutíminn færður upp til samræmis við fulla dagvinnu.

Tafla 3.12 sýnir raunverulegt vinnuframlag starfsmanna með því að taka einungis mið af vinnutíma þeirra einstaklinga, sem voru í úrtakinu á 3. ársfj. 1995 og unnu einnig hjá sama fyrirtæki á 2. og 4. ársfj.

1995. Þannig eru þeir sem höfu störf eða hættu á miðjum ársfjórðungnum hreinsaðir frá. Niðurstaðan sýnir því meðalvinnutíma þeirra starfsmanna, sem voru við störf allan ársfjórðunginn að frá-dregnum fjarvistum, s.s. vegna veikinda og orlofs.

Tölurnar sýna uppsafnaðar prósentur. Varðandi túlkun myndanna á síðu 30 vísast í texta á síðu 24.

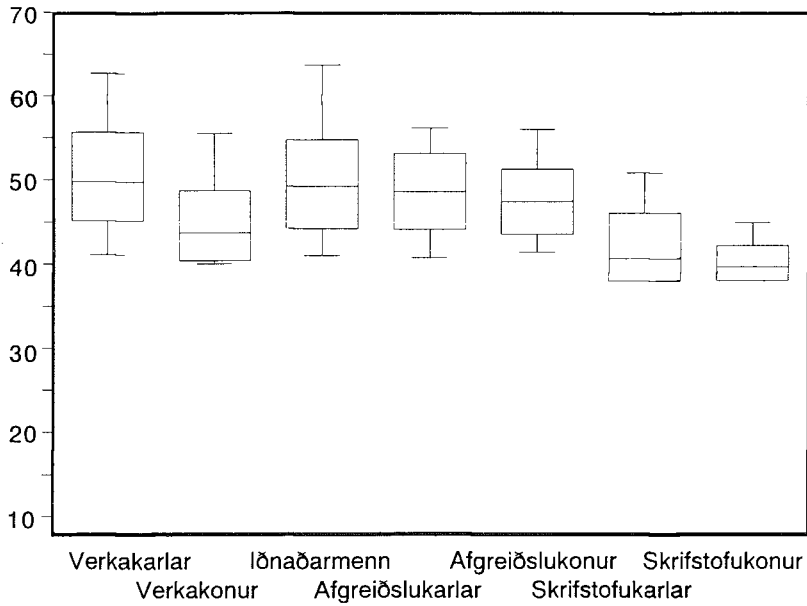
Tafla 3.11 Uppsöfnuð dreifing vinnutíma fólks í fullu starfi á 4. ársfj. 1995

Tímar allt að:	Verka- karlar	Verka- konur	Iðn- menn	Afgr- karlar	Afgr- konur	Skr.st- karlar	Skr.st- konur	ASÍ- landv.f.
45	24	55	28	28	36	73	90	39
50	51	82	53	60	68	88	97	64
55	72	89	76	85	86	98	100	81
60	86	96	86	95	95	98	100	91
65	93	99	91	98	98	99	100	95
70	98	100	96	99	100	100	100	98
75	100	100	98	100	100	100	100	100
80	100	100	100	100	100	100	100	100
Fjöldi	1244	483	479	242	130	171	292	3041

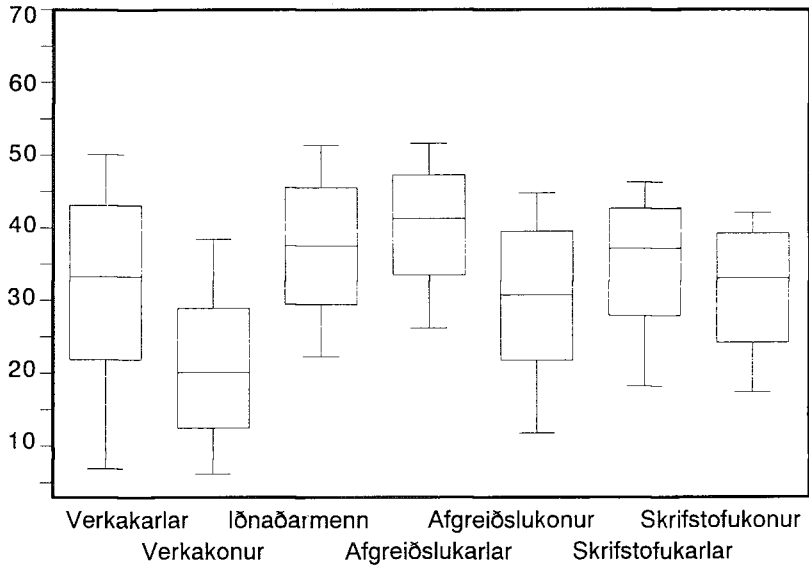
Tafla 3.12 Uppsöfnuð dreifing vinnutíma fólks í föstu starfi á 3. ársfj. 1995

Tímar allt að:	Verka- karlar	Verka- konur	Iðn- menn	Afgr- karlar	Afgr- konur	Skr.st- karlar	Skr.st- konur	ASÍ- landv.f.
5	7	8	1	2	4	3	4	6
10	12	18	1	4	9	7	5	11
15	18	35	3	6	13	10	8	19
20	23	49	7	7	20	10	16	27
25	29	64	12	9	33	17	29	36
30	41	77	27	19	48	30	46	49
35	54	86	42	28	61	37	53	60
40	65	92	56	43	77	67	82	73
45	81	97	75	64	90	85	95	86
50	90	99	87	85	97	96	98	94
55	95	100	96	95	99	99	99	97
60	98	100	98	99	100	100	100	99
65	99	100	100	100	100	100	100	100
70	100	100	100	100	100	100	100	100
75	100	100	100	100	100	100	100	100
Fjöldi	2085	1905	663	465	839	225	485	6667

☉ Vinnutími fólks í fullu starfi, 4. ársfj. 1995.



☉ Vinnutími fólks í föstu starfi, 3. ársfj. 1995.



4 Tímakaup og kaupmáttur

Tafla 4.1 sýnir vísitölu neysluverðs reiknaða sem ársmeðaltal og ársfjórðungsmeðaltal miðað við stöðuna í miðjum mánuði. Tölur 4.2 til 4.9 sýna greitt tímakaup, meðaltímakaup og kaupmátt þessara stærða miðað við vísitölu neysluverðs hjá verkafólki, iðnaðarmönnum, afgreiðslu- og skrifstofufólki ásamt ASÍ-landverkafólki frá árinu 1980. Tímaraðirnar byggja á niðurstöðum sem eru vegnar eftir atvinnugreinum. Ársmeðaltölin eru reiknuð sem meðaltöl ársfjórðunga.

Tafla 4.10 sýnir þróun lágmarkslauna með og án eingreiðslna auk kaupmáttar miðað við vísitölu neysluverðs.

Tafla 4.1		Vísitala neysluverðs 1)	
		Vísitala	Breyting
1980		5,55	
1981		8,37	50,8%
1982		12,64	51,0%
1983		23,29	84,3%
1984		30,09	29,2%
1985		39,83	32,4%
1986		48,30	21,3%
1987		57,36	18,8%
1988		71,95	25,4%
1989		87,07	21,0%
1990		100,00	14,8%
1991		106,82	6,8%
1992		110,80	3,7%
1993		115,43	4,2%
1994		117,09	1,4%
1995		119,05	1,7%
1990	1. ársfj.	97,51	3,6%
	2. "	99,61	2,2%
	3. "	100,95	1,3%
	4. "	101,93	1,0%
1991	1. ársfj.	103,28	1,3%
	2. "	105,72	2,4%
	3. "	108,41	2,5%
	4. "	109,88	1,4%
1992	1. ársfj.	110,35	0,4%
	2. "	110,62	0,2%
	3. "	110,97	0,3%
	4. "	111,26	0,3%
1993	1. ársfj.	113,62	2,1%
	2. "	114,45	0,7%
	3. "	116,50	1,8%
	4. "	117,14	0,6%
1994	1. ársfj.	116,63	-0,4%
	2. "	116,93	0,3%
	3. "	117,38	0,4%
	4. "	117,43	0,0%
1995	1. ársfj.	118,34	0,8%
	2. "	118,44	0,1%
	3. "	119,53	0,9%
	4. "	119,90	0,3%

1) Reiknuð sem ársmeðaltal og ársfjórðungsmeðaltal, miðað við stöðuna í miðjum mánuði, 1990 = 100

Tafli 4.2 Tímakaup og kaupmáttur miðað við vísitölu neysluverðs, 1990 = 100

Verkakarlar	Tímakaup		Kaupmáttur miðað við vísitölu neysluverðs, 1990 = 100		Kaupm. greidds tímak.	Kaupm. meðal-tímak.
	Greitt tímak.	Breyting	Meðal-tímak.	Breyting		
1980	22,64		25,92		107,5	105,5
1981	34,12	50,7%	38,84	49,8%	107,4	104,7
1982	53,70	57,4%	60,94	56,9%	111,9	108,8
1983	81,64	52,0%	92,32	51,5%	92,3	89,5
1984	100,11	22,6%	114,36	23,9%	87,7	85,8
1985	132,67	32,5%	153,02	33,8%	87,7	86,7
1986	178,47	34,5%	206,79	35,1%	97,3	96,6
1987	244,98	37,3%	288,64	39,6%	112,5	113,6
1988	307,92	25,7%	360,31	24,8%	112,7	113,0
1989	350,02	13,7%	408,09	13,3%	105,9	105,8
1990	379,60	8,5%	443,02	8,6%	100,0	100,0
1991	411,76	8,5%	478,59	8,0%	101,5	101,1
1992	427,74	3,9%	491,83	2,8%	101,7	100,2
1993	436,24	2,0%	505,52	2,8%	99,6	98,9
1994	444,25	1,8%	518,90	2,6%	99,9	100,0
1995	466,18	4,9%	545,03	5,0%	103,2	103,3
1990 1. ársfj.	360,67	-4,1%	418,66	-4,9%	97,4	96,9
2. "	375,65	4,2%	434,75	3,8%	99,3	98,5
3. "	379,75	1,1%	444,70	2,3%	99,1	99,4
4. "	402,31	5,9%	473,98	6,6%	104,0	105,0
1991 1. ársfj.	405,69	0,8%	465,13	-1,9%	103,5	101,7
2. "	405,03	-0,2%	475,83	2,3%	100,9	101,6
3. "	410,67	1,4%	480,34	0,9%	99,8	100,0
4. "	425,66	3,7%	493,04	2,6%	102,1	101,3
1992 1. ársfj.	426,87	0,3%	490,90	-0,4%	101,9	100,4
2. "	428,73	0,4%	494,63	0,8%	102,1	100,9
3. "	419,94	-2,1%	483,17	-2,3%	99,7	98,3
4. "	435,42	3,7%	498,60	3,2%	103,1	101,2
1993 1. ársfj.	440,41	1,1%	509,31	2,1%	102,1	101,2
2. "	433,35	-1,6%	501,42	-1,5%	99,7	98,9
3. "	428,70	-1,1%	496,34	-1,0%	96,9	96,2
4. "	442,50	3,2%	515,00	3,8%	99,5	99,2
1994 1. ársfj.	445,9	0,8%	520,6	1,1%	100,7	100,8
2. "	444,0	-0,4%	519,4	-0,2%	100,0	100,3
3. "	435,0	-2,0%	507,7	-2,3%	97,6	97,6
4. "	452,1	3,9%	527,9	4,0%	101,4	101,5
1995 1. ársfj.	456,9	1,1%	537,0	1,7%	101,7	102,4
2. "	467,4	2,3%	546,4	1,8%	104,0	104,1
3. "	463,2	-0,9%	534,7	-2,1%	102,1	101,0
4. "	477,2	3,0%	562,0	5,1%	104,8	105,8

Tafla 4.3

Tímakaup og kaupmáttur miðað við vísitölu
neysluverðs, 1990 = 100

Verkakonur

	Greitt tímak.	Breyting	Meðal- tímak.		Kaupm. greidds tímak.	Kaupm. meðal- tímak.
			Breyting	Breyting		
1980	21,72		23,67		111,4	110,7
1981	33,35	53,5%	36,26	53,2%	113,4	112,4
1982	51,50	54,4%	56,42	55,6%	115,9	115,8
1983	78,91	53,2%	86,14	52,7%	96,4	95,9
1984	96,42	22,2%	105,61	22,6%	91,2	91,0
1985	129,63	34,4%	142,86	35,3%	92,6	93,0
1986	170,97	31,9%	187,71	31,4%	100,7	100,8
1987	235,05	37,5%	260,63	38,8%	116,6	117,8
1988	297,57	26,6%	326,14	25,1%	117,7	117,6
1989	327,12	9,9%	360,32	10,5%	106,9	107,3
1990	351,40	7,4%	385,56	7,0%	100,0	100,0
1991	389,28	10,8%	434,36	12,7%	103,7	105,5
1992	400,91	3,0%	442,69	1,9%	103,0	103,6
1993	408,95	2,0%	457,68	3,4%	100,8	102,8
1994	410,28	0,3%	459,30	0,4%	99,7	101,7
1995	430,53	4,9%	481,48	4,8%	102,9	104,9
1990 1. ársfj.	334,98	-3,5%	365,61	-5,6%	97,8	97,2
2. "	347,65	3,8%	382,11	4,5%	99,3	99,5
3. "	350,28	0,8%	381,40	-0,2%	98,7	98,0
4. "	372,70	6,4%	413,11	8,3%	104,0	105,1
1991 1. ársfj.	370,99	-0,5%	412,77	-0,1%	102,2	103,7
2. "	389,33	4,9%	439,29	6,4%	104,8	107,8
3. "	393,27	1,0%	441,69	0,5%	103,2	105,7
4. "	403,51	2,6%	443,67	0,4%	104,5	104,7
1992 1. ársfj.	394,17	-2,3%	433,86	-2,2%	101,7	102,0
2. "	399,46	1,3%	444,51	2,5%	102,8	104,2
3. "	400,49	0,3%	443,12	-0,3%	102,7	103,6
4. "	409,51	2,3%	449,27	1,4%	104,7	104,7
1993 1. ársfj.	413,87	1,1%	463,33	3,1%	103,7	105,8
2. "	402,52	-2,7%	449,28	-3,0%	100,1	101,8
3. "	406,92	1,1%	456,39	1,6%	99,4	101,6
4. "	412,50	1,4%	461,70	1,2%	100,2	102,2
1994 1. ársfj.	411,7	-0,2%	464,1	0,5%	100,5	103,2
2. "	406,8	-1,2%	454,5	-2,1%	99,0	100,8
3. "	403,7	-0,8%	448,7	-1,3%	97,9	99,1
4. "	418,9	3,8%	469,9	4,7%	101,5	103,8
1995 1. ársfj.	420,9	0,5%	473,2	0,7%	101,2	103,7
2. "	430,2	2,2%	480,7	1,6%	103,4	105,3
3. "	430,8	0,1%	475,8	-1,0%	102,6	103,2
4. "	440,2	2,2%	496,2	4,3%	104,5	107,3

Tafla 4.4
Iðnaðarmenn

Tímakaup og kaupmáttur miðað við vísitölu neysluverðs, 1990 = 100

	Greitt tímak.	Breyting	Meðal- tímak.	Breyting	Kaupm. greidds tímak.	Kaupm. meðal- tímak.	
1980	28,26		31,93		92,3	92,8	
1981	44,31	56,8%	49,94	56,4%	96,0	96,2	
1982	69,59	57,1%	77,57	55,3%	99,8	99,0	
1983	104,60	50,3%	116,10	49,7%	81,4	80,4	
1984	127,91	22,3%	144,39	24,4%	77,1	77,4	
1985	173,63	35,7%	196,65	36,2%	79,0	79,6	
1986	225,29	29,8%	255,72	30,0%	84,6	85,4	
1987	346,47	53,8%	396,88	55,2%	109,5	111,6	
1988	446,47	28,9%	505,97	27,5%	112,5	113,4	
1989	517,20	15,8%	581,52	14,9%	107,7	107,7	
1990	551,57	6,6%	620,03	6,6%	100,0	100,0	
1991	590,60	7,1%	663,63	7,0%	100,2	100,2	
1992	625,55	5,9%	698,21	5,2%	102,4	101,6	
1993	631,49	0,9%	705,79	1,1%	99,2	98,6	
1994	622,40	-1,4%	703,75	-0,3%	96,4	96,9	
1995	643,23	3,3%	731,33	3,9%	98,0	99,1	
1990	1. ársfj.	533,11	-1,5%	598,40	-1,9%	99,1	99,0
	2. "	542,07	1,7%	601,58	0,5%	98,7	97,4
	3. "	564,25	4,1%	635,79	5,7%	101,3	101,6
	4. "	566,83	0,5%	644,35	1,3%	100,8	102,0
1991	1. ársfj.	578,26	2,0%	645,64	0,2%	101,5	100,8
	2. "	597,29	3,3%	671,12	3,9%	102,4	102,4
	3. "	588,86	-1,4%	663,00	-1,2%	98,5	98,6
	4. "	598,00	1,6%	674,77	1,8%	98,7	99,0
1992	1. ársfj.	609,54	1,9%	679,89	0,8%	100,1	99,4
	2. "	632,85	3,8%	708,15	4,2%	103,7	103,2
	3. "	620,92	-1,9%	694,27	-2,0%	101,4	100,9
	4. "	638,89	2,9%	710,53	2,3%	104,1	103,0
1993	1. ársfj.	633,32	-0,9%	700,76	-1,4%	101,1	99,5
	2. "	642,26	1,4%	719,27	2,6%	101,7	101,4
	3. "	634,18	-1,3%	709,24	-1,4%	98,7	98,2
	4. "	616,20	-2,8%	693,90	-2,2%	95,4	95,5
1994	1. ársfj.	622,4	1,0%	695,9	0,3%	96,8	96,2
	2. "	620,8	-0,3%	708,2	1,8%	96,3	97,7
	3. "	623,4	0,4%	703,8	-0,6%	96,3	96,7
	4. "	623,0	-0,1%	707,1	0,5%	96,2	97,1
1995	1. ársfj.	637,4	2,3%	714,0	1,0%	97,7	97,3
	2. "	635,1	-0,4%	726,5	1,8%	97,2	98,9
	3. "	657,7	3,6%	746,5	2,8%	99,8	100,7
	4. "	642,5	-2,3%	738,3	-1,1%	97,2	99,3

Tafla 4.5 Tímakaup og kaupmáttur miðað við vísitölu neysluverðs, 1990 = 100

Afgreiðslukarlar	Greitt tímak.		Meðal-tímak.		Kaupm. greidds tímak.	Kaupm. meðal-tímak.
		Breyting		Breyting		
1980	26,25		27,99		106,0	98,8
1981	38,79	47,8%	41,60	48,6%	103,9	97,3
1982	59,45	53,3%	63,95	53,7%	105,4	99,1
1983	91,06	53,2%	98,50	54,0%	87,6	82,8
1984	112,87	24,0%	123,17	25,0%	84,1	80,1
1985	151,72	34,4%	167,89	36,3%	85,4	82,5
1986	208,80	37,6%	229,35	36,6%	96,9	93,0
1987	285,11	36,5%	322,91	40,8%	111,4	110,2
1988	361,51	26,8%	411,89	27,6%	112,6	112,1
1989	397,62	10,0%	454,73	10,4%	102,3	102,3
1990	446,22	12,2%	510,76	12,3%	100,0	100,0
1991	491,79	10,2%	566,23	10,9%	103,2	103,8
1992	534,96	8,8%	603,87	6,6%	108,2	106,7
1993	535,35	0,1%	607,93	0,7%	103,9	103,1
1994	535,98	0,1%	612,03	0,7%	102,6	102,3
1995	546,23	1,9%	630,33	3,0%	102,8	103,7
1990 1. ársfj.	437,05	1,2%	498,23	0,2%	100,4	100,0
2. "	435,33	-0,4%	500,61	0,5%	97,9	98,4
3. "	443,63	1,9%	501,70	0,2%	98,5	97,3
4. "	468,87	5,7%	542,50	8,1%	103,1	104,2
1991 1. ársfj.	481,15	2,6%	553,99	2,1%	104,4	105,0
2. "	481,55	0,1%	547,98	-1,1%	102,1	101,5
3. "	471,95	-2,0%	542,46	-1,0%	97,6	98,0
4. "	532,51	12,8%	620,47	14,4%	108,6	110,6
1992 1. ársfj.	532,80	0,1%	596,36	-3,9%	108,2	105,8
2. "	537,91	1,0%	606,84	1,8%	109,0	107,4
3. "	527,11	-2,0%	595,55	-1,9%	106,5	105,1
4. "	542,03	2,8%	616,74	3,6%	109,2	108,5
1993 1. ársfj.	543,03	0,2%	608,53	-1,3%	107,1	104,9
2. "	529,47	-2,5%	601,30	-1,2%	103,7	102,9
3. "	528,01	-0,3%	598,29	-0,5%	101,6	100,5
4. "	540,90	2,4%	623,60	4,2%	103,5	104,2
1994 1. ársfj.	546,6	1,1%	618,2	-0,9%	105,0	103,8
2. "	534,2	-2,3%	609,4	-1,4%	102,4	102,0
3. "	522,3	-2,2%	592,1	-2,8%	99,7	98,8
4. "	540,8	3,5%	628,4	6,1%	103,2	104,8
1995 1. ársfj.	543,7	0,5%	626,3	-0,3%	103,0	103,6
2. "	543,9	0,0%	630,6	0,7%	102,9	104,2
3. "	539,2	-0,9%	614,0	-2,6%	101,1	100,6
4. "	558,1	3,5%	650,4	5,9%	104,3	106,2

Afgreiðslukonur	Tímakaup og kaupmáttur miðað við vísitölu neysluverðs, 1990 = 100				Kaupm. greidds tímak.	Kaupm. meðal-tímak.
	Greitt tímak.	Breyting	Meðal-tímak.	Breyting		
1980	21,00		22,71		115,2	106,8
1981	30,90	47,1%	33,68	48,3%	112,3	105,0
1982	47,02	52,2%	51,71	53,5%	113,2	106,7
1983	72,68	54,6%	79,86	54,4%	95,0	89,4
1984	88,72	22,1%	98,34	23,1%	89,7	85,3
1985	117,46	32,4%	133,27	35,5%	89,7	87,3
1986	154,15	31,2%	172,52	29,5%	97,1	93,2
1987	220,37	43,0%	251,91	46,0%	116,9	114,6
1988	280,71	27,4%	322,39	28,0%	118,7	116,9
1989	307,71	9,6%	354,49	10,0%	107,6	106,2
1990	328,61	6,8%	383,35	8,1%	100,0	100,0
1991	351,15	6,9%	406,27	6,0%	100,0	99,2
1992	377,99	7,6%	431,26	6,2%	103,8	101,5
1993	378,86	0,2%	435,56	1,0%	99,9	98,4
1994	377,88	-0,3%	438,25	0,6%	98,2	97,6
1995	392,28	3,8%	459,85	4,9%	100,3	100,8
1990 1. ársfj.	328,94	2,6%	386,28	3,7%	102,7	103,3
2. "	324,13	-1,5%	374,43	-3,1%	99,0	98,1
3. "	323,40	-0,2%	367,56	-1,8%	97,5	95,0
4. "	337,98	4,5%	405,13	10,2%	100,9	103,7
1991 1. ársfj.	348,66	3,2%	406,64	0,4%	102,7	102,7
2. "	338,95	-2,8%	385,81	-5,1%	97,6	95,2
3. "	348,41	2,8%	395,62	2,5%	97,8	95,2
4. "	368,58	5,8%	437,02	10,5%	102,1	103,8
1992 1. ársfj.	375,62	1,9%	421,65	-3,5%	103,6	99,7
2. "	369,82	-1,5%	423,73	0,5%	101,7	99,9
3. "	382,00	3,3%	429,75	1,4%	104,8	101,0
4. "	384,53	0,7%	449,91	4,7%	105,2	105,5
1993 1. ársfj.	386,62	0,5%	439,82	-2,2%	103,5	101,0
2. "	375,83	-2,8%	432,48	-1,7%	99,9	98,6
3. "	372,27	-0,9%	423,64	-2,0%	97,2	94,9
4. "	380,70	2,3%	446,30	5,3%	98,9	99,4
1994 1. ársfj.	384,4	1,0%	438,5	-1,7%	100,3	98,1
2. "	375,4	-2,3%	436,0	-0,6%	97,7	97,3
3. "	371,9	-0,9%	426,8	-2,1%	96,4	94,8
4. "	379,8	2,1%	451,7	5,8%	98,4	100,3
1995 1. ársfj.	382,0	0,6%	441,6	-2,2%	98,2	97,3
2. "	394,0	3,1%	465,4	5,4%	101,2	102,5
3. "	390,3	-0,9%	449,8	-3,4%	99,4	98,2
4. "	402,8	3,2%	482,6	7,3%	102,2	105,0

Tafla 4.7
Skrifstofufakarlar

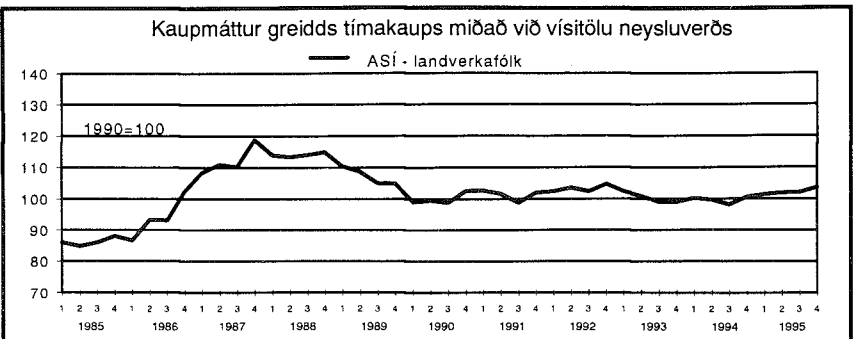
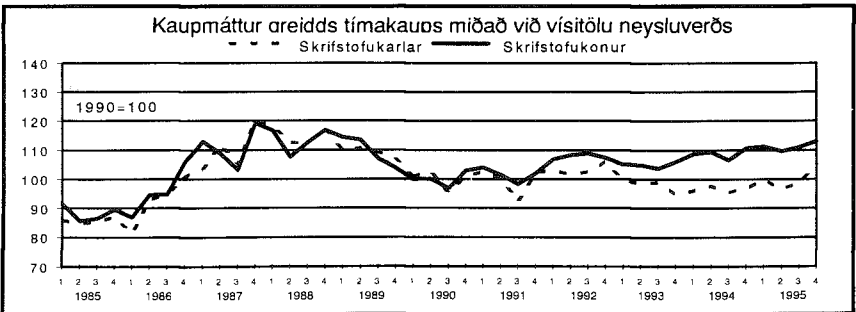
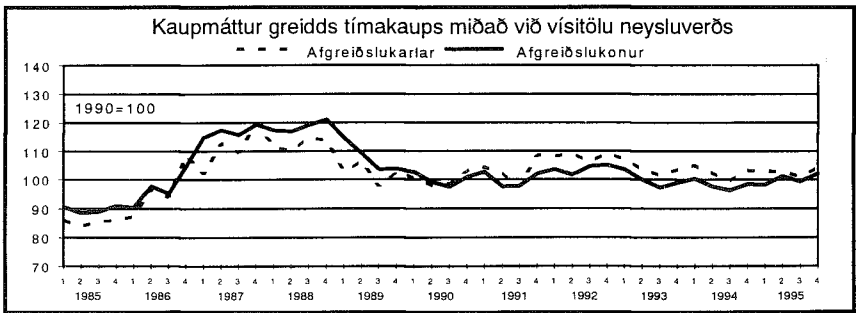
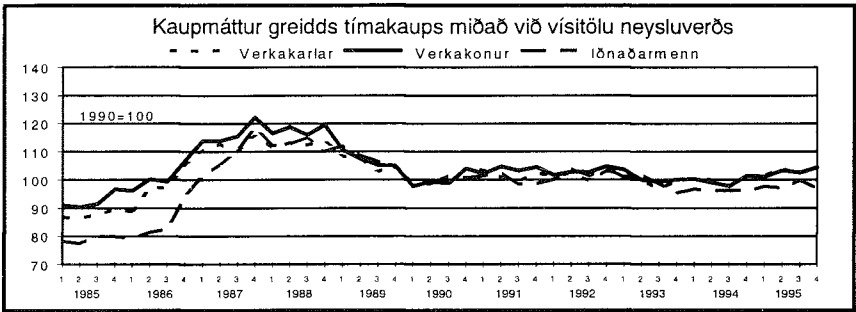
Tímakaup og kaupmáttur miðað við vísitölu neysliverðs, 1990 = 100

		Greitt tímak.	Breyting	Meðal-tímak.	Breyting	Kaupm. greidds tímak.	Kaupm. meðal-tímak.
1980		36,26		37,87		100,5	97,0
1981		53,58	47,8%	56,78	49,9%	98,4	96,4
1982		84,36	57,4%	90,52	59,4%	102,6	101,7
1983		127,87	51,6%	137,53	51,9%	84,4	83,9
1984		158,63	24,0%	169,31	23,1%	81,0	79,9
1985		222,24	40,1%	239,52	41,5%	85,8	85,4
1986		291,27	31,1%	314,11	31,1%	92,7	92,4
1987		412,43	41,6%	440,61	40,3%	110,5	109,1
1988		538,21	30,5%	586,06	33,0%	115,0	115,7
1989		618,56	14,9%	675,38	15,2%	109,2	110,2
1990		650,53	5,2%	703,99	4,2%	100,0	100,0
1991		690,47	6,1%	750,17	6,6%	99,4	99,8
1992		744,94	7,9%	805,16	7,3%	103,4	103,2
1993		736,12	-1,2%	795,65	-1,2%	98,0	97,9
1994		735,48	-0,1%	786,43	-1,2%	96,6	95,4
1995		775,55	5,4%	840,60	6,9%	100,1	100,3
1990	1. ársfj.	640,47	-2,4%	695,38	-2,2%	101,0	101,3
	2. "	665,74	3,9%	717,83	3,2%	102,7	102,4
	3. "	625,59	-6,0%	675,51	-5,9%	95,3	95,1
	4. "	670,31	7,1%	727,22	7,7%	101,1	101,3
1991	1. ársfj.	689,29	2,8%	749,57	3,1%	102,6	103,1
	2. "	689,54	0,0%	749,97	0,1%	100,3	100,8
	3. "	650,82	-5,6%	714,04	-4,8%	92,3	93,6
	4. "	732,22	12,5%	787,11	10,2%	102,4	101,8
1992	1. ársfj.	739,28	1,0%	800,85	1,7%	103,0	103,1
	2. "	731,93	-1,0%	795,32	-0,7%	101,7	102,1
	3. "	740,49	1,2%	800,27	0,6%	102,6	102,4
	4. "	768,07	3,7%	824,20	3,0%	106,1	105,2
1993	1. ársfj.	737,19	-4,0%	789,24	-4,2%	99,7	98,7
	2. "	734,22	-0,4%	792,59	0,4%	98,6	98,4
	3. "	749,55	2,1%	809,85	2,2%	98,9	98,7
	4. "	723,50	-3,5%	790,90	-2,3%	94,9	95,9
1994	1. ársfj.	728,7	0,7%	779,6	-1,4%	96,0	95,0
	2. "	743,5	2,0%	796,1	2,1%	97,7	96,7
	3. "	729,4	-1,9%	775,6	-2,6%	95,5	93,9
	4. "	740,3	1,5%	794,4	2,4%	96,9	96,1
1995	1 ársfj.	769,4	3,9%	828,2	4,3%	99,9	99,4
	2. "	744,8	-3,2%	820,2	-1,0%	96,7	98,4
	3. "	767,4	3,0%	830,6	1,3%	98,7	98,7
	4. "	820,6	6,9%	883,4	6,4%	105,2	104,7

Skrifstofukonur	Tímakaup og kaupmáttur miðað við vísitölu neysluverðs, 1990 = 100						
	Greitt tímak.	Breyting	Meðal-tímak.	Breyting	Kaupm. greidds tímak.	Kaupm. meðal-tímak.	
1980	26,93		28,03		104,5	104,0	
1981	40,71	51,2%	42,22	50,6%	104,7	103,9	
1982	60,70	49,1%	63,38	50,1%	103,4	103,3	
1983	93,85	54,6%	98,04	54,7%	86,7	86,7	
1984	117,19	24,9%	122,21	24,7%	83,8	83,6	
1985	163,39	39,4%	172,38	41,1%	88,3	89,1	
1986	214,86	31,5%	226,82	31,6%	95,7	96,7	
1987	296,31	37,9%	314,41	38,6%	111,2	112,9	
1988	379,40	28,0%	406,56	29,3%	113,5	116,4	
1989	443,12	16,8%	469,04	15,4%	109,5	110,9	
1990	464,62	4,9%	485,61	3,5%	100,0	100,0	
1991	503,77	8,4%	539,21	11,0%	101,5	103,9	
1992	555,33	10,2%	587,98	9,0%	107,9	109,3	
1993	563,04	1,4%	594,60	1,1%	105,0	106,1	
1994	592,50	5,2%	625,35	5,2%	108,9	110,0	
1995	615,45	3,9%	649,15	3,8%	111,3	112,3	
1990	1. ársfj.	453,05	-0,4%	469,39	-1,8%	100,0	99,1
	2. "	463,32	2,3%	483,24	3,0%	100,1	99,9
	3. "	454,42	-1,9%	471,70	-2,4%	96,9	96,2
	4. "	487,70	7,3%	518,11	9,8%	103,0	104,7
1991	1. ársfj.	499,56	2,4%	528,14	1,9%	104,1	105,3
	2. "	498,84	-0,1%	541,25	2,5%	101,6	105,4
	3. "	495,29	-0,7%	533,43	-1,4%	98,3	101,3
	4. "	521,39	5,3%	554,02	3,9%	102,1	103,8
1992	1. ársfj.	548,08	5,1%	576,85	4,1%	106,9	107,7
	2. "	556,57	1,5%	589,90	2,3%	108,3	109,8
	3. "	561,19	0,8%	595,18	0,9%	108,8	110,5
	4. "	555,47	-1,0%	590,00	-0,9%	107,5	109,2
1993	1. ársfj.	554,74	-0,1%	582,09	-1,3%	105,1	105,5
	2. "	558,07	0,6%	587,30	0,9%	104,9	105,7
	3. "	561,75	0,7%	595,19	1,3%	103,8	105,2
	4. "	577,60	2,8%	613,80	3,1%	106,1	107,9
1994	1. ársfj.	589,5	2,1%	621,2	1,2%	108,8	109,7
	2. "	594,8	0,9%	627,1	0,9%	109,5	110,4
	3. "	581,8	-2,2%	614,5	-2,0%	106,7	107,8
	4. "	603,9	3,8%	638,6	3,9%	110,7	112,0
1995	1. ársfj.	611,8	1,3%	645,0	1,0%	111,3	112,2
	2. "	603,3	-1,4%	637,0	-1,2%	109,6	110,8
	3. "	616,9	2,3%	647,3	1,6%	111,1	111,5
	4. "	629,8	2,1%	667,3	3,1%	113,1	114,6

Tafla 4.9 Tímakaup og kaupmáttur miðað við vísitölu neysluverðs, 1990 = 100

ASÍ-landverkafolk		Greitt tímak.	Breyting	Meðal-tímak.	Breyting	Kaupm. greidds tímak.	Kaupm. meðal-tímak.
1980		24,93		27,51		103,8	102,0
1981		37,86	51,9%	41,75	51,8%	104,5	102,6
1982		58,84	55,4%	64,94	55,5%	107,5	105,7
1983		89,60	52,3%	98,65	51,9%	88,8	87,1
1984		110,09	22,9%	122,10	23,8%	84,5	83,5
1985		148,76	35,1%	166,38	36,3%	86,3	85,9
1986		196,75	32,3%	220,14	32,3%	94,1	93,7
1987		278,87	41,7%	315,53	43,3%	112,3	113,1
1988		355,51	27,5%	400,95	27,1%	114,1	114,6
1989		404,06	13,7%	454,35	13,3%	107,2	107,3
1990		432,97	7,2%	486,20	7,0%	100,0	100,0
1991		468,53	8,2%	528,14	8,6%	101,3	101,7
1992		495,50	5,8%	552,89	4,7%	103,3	102,6
1993		501,21	1,2%	562,19	1,7%	100,3	100,2
1994		505,23	0,8%	569,35	1,3%	99,7	100,0
1995		526,93	4,3%	596,05	4,7%	102,2	103,0
1990	1. ársfj.	417,89	-2,2%	467,77	-3,0%	99,0	98,7
	2. "	429,29	2,7%	478,92	2,4%	99,5	98,9
	3. "	431,93	0,6%	483,95	1,1%	98,8	98,6
	4. "	452,76	4,8%	514,16	6,2%	102,6	103,7
1991	1. ársfj.	459,58	1,5%	514,57	0,1%	102,8	102,5
	2. "	465,65	1,3%	527,41	2,5%	101,7	102,6
	3. "	463,96	-0,4%	525,08	-0,4%	98,8	99,6
	4. "	484,94	4,5%	545,49	3,9%	101,9	102,1
1992	1. ársfj.	489,49	0,9%	544,94	-0,1%	102,5	101,6
	2. "	495,61	1,3%	555,07	1,9%	103,5	103,2
	3. "	492,25	-0,7%	549,29	-1,0%	102,5	101,8
	4. "	504,64	2,5%	562,26	2,4%	104,8	103,9
1993	1. ársfj.	504,03	-0,1%	562,23	0,0%	102,5	101,8
	2. "	499,96	-0,8%	560,35	-0,3%	100,9	100,7
	3. "	498,83	-0,2%	559,29	-0,2%	98,9	98,7
	4. "	502,00	0,6%	566,90	1,4%	99,0	99,5
1994	1. ársfj.	506,2	0,8%	568,7	0,3%	100,2	100,3
	2. "	504,7	-0,3%	570,0	0,2%	99,7	100,3
	3. "	498,6	-1,2%	560,1	-1,7%	98,1	98,1
	4. "	511,4	2,6%	578,6	3,3%	100,6	101,3
1995	1. ársfj.	519,2	1,5%	585,6	1,2%	101,3	101,8
	2. "	522,4	0,6%	593,3	1,3%	101,9	103,0
	3. "	527,9	1,1%	592,1	-0,2%	102,0	101,9
	4. "	538,2	2,0%	613,2	3,6%	103,7	105,2



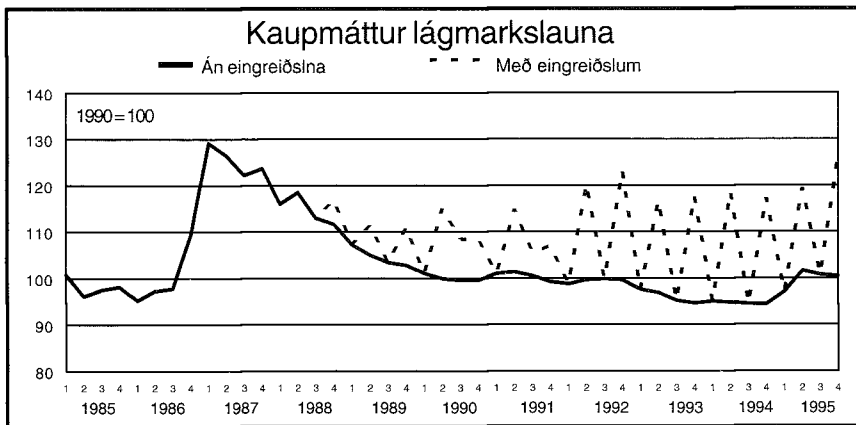
Tafla 4.10

Lágmarkslaun og kaupmáttur lágmarkslauna, með og án eingreiðslna, kaupmáttur 1990 = 100

	Mánaðarlaun		Vísitala kaupmáttar mánaðarl.		
	án eingreiðslu	með eingreiðslu 1)	án eingreiðslu með eingreiðslu 2)		
1980	2.753		127,5	127,5	
1981	4.135		127,0	127,0	
1982	6.822		138,7	138,7	
1983	10.040		110,8	110,8	
1984	12.741		108,8	108,8	
1985	15.204		98,1	98,1	
1986	18.797		100,0	100,0	
1987	27.949		125,2	125,2	
1988	32.101	387	114,7	116,1	
1989	35.400	1.292	104,5	108,3	
1990	38.904	3.220	100,0	108,3	
1991	41.765	2.746	100,5	107,1	
1992	42.876	4.750	99,5	110,5	
1993	43.116	4.824	96,0	106,8	
1994	43.116	5.324	94,6	106,3	
1995	46.306	5.097	100,0	111,0	
1991	1. ársfj.	40.582		101,0	101,0
	2. "	41.687	5.552	101,4	114,9
	3. "	42.395	2.100	100,5	105,5
	4. "	42.395	3.333	99,2	107,0
1992	1. ársfj.	42.395		98,8	98,8
	2. "	42.876	8.854	99,6	120,2
	3. "	43.116		99,9	99,9
	4. "	43.116	10.147	99,6	123,0
1993	1. ársfj.	43.116		97,5	97,5
	2. "	43.116	8.814	96,8	116,6
	3. "	43.116		95,1	95,1
	4. "	43.116	10.481	94,6	117,6
1994	1. ársfj.	43.116		95,0	95,0
	2. "	43.116	10.814	94,8	118,6
	3. "	43.116		94,4	94,4
	4. "	43.116	10.481	94,4	117,3
1995	1. ársfj.	44.711		97,1	97,1
	2. "	46.838	8.194	101,6	119,4
	3. "	46.838		100,7	100,7
	4. "	46.838	12.194	100,4	126,6

1) Eingreiðslur mældar við hámarksreiðslur á ársfjórðungi deilt niður á þrjú mánuði.

2) Kaupmáttur með eingreiðslum mældur við lágmarkslaun 1990 án eingreiðslna. Þannig hafa kaupmáttarráðirnar sama viðmiðunargrunn (þ.e. lágmarkslaun án eingreiðslna).



5 Lífeyristryggingabætur 1980 til 1995

Kaupmáttur ellilífeyris að viðbætti tekjutryggingu þróaðist með svipuðum hætti á níunda áratugnum og kaupmáttur greidds tímakaups ASÍ-landverkafólks. Arið 1983 snarlækkaði kaupmáttur lífeyrisbóta, en jókst síðan jafnt og þétt og náði hámarki á fyrsta ársfjórðungi 1988.

Frá árinu 1989 hafa sérstakar eingreiðslur

verið greiddar ofan á tekjutryggingu, tvisvar til fjórum sinnum á ári. Greiðslurnar hafa verið í samræmi við umsamdar láglauna-, viðskiptakjara-, orlofs- og desemberuppþætur ASÍ-landverkafólks. Í töflunni hér að neðan er yfirlit yfir greidda tekjutryggingarauka, þ.e. eingreiðslur.

Tafla 5.1

Tekjutryggingaaukar

Ár	% af tekjutryggingu	Samtals á árinu	% af ellilífeyri og tekjur
1989	15% í september og desember	5.920	1,7%
1990	5% í ágúst og október auk 20% í desember	10.403	2,7%
1991	18% í júlí, 21% í ágúst, 15% í sept. og 20% í des.	16.506	4,1%
1992	28% í júlí, 20% í ágúst og 30% í desember	17.694	4,2%
1993	28% í janúar og júlí, 20% í ágúst og 58% í des.	30.397	7,2%
1994	44,8% í júlí, 20% í ágúst og 58% í des.	27.856	6,6%
1995	26% í júlí, 20% í ágúst og 56% í des.	24.248	5,5%

Kaupmáttur ellilífeyris að viðbætti tekjutryggingu rýrnaði töluvert frá 1988 til 1994. Mest varð rýrnunin fram til ársins 1990 eða rúm 9% að teknu tilliti til eingreiðslna. Upphæð ellilífeyris og tekjutryggingar var óbreytt frá febrúar 1991 til mars 1995, en eingreiðslur hækkðu. Kaupmáttarrýrnun varð tæplega 2% á tímabilinu. Bætur almannatrygginga hækkðu um 4,8% í mars 1995.

Kaupmáttur mæðra- og fedralauna þróaðist með líkum hætti og aðrar lífeyrisgreiðslur fram til ársins 1983, en þá jókst kaupmáttur þeirra langt umfram aðrar greiðslur. Frá 1983 til 1987 jókst kaupmáttur mæðra- og fedralauna um 80% en hefur síðan rýrnaði svipað og aðrar lífeyrisgreiðslur til 1992.

Fram til ársins 1986 breyttist kaupmáttur barnalífeyris með svipuðum hætti og ellilífeyrir að viðbætti tekjutryggingu, en síðan hefur kaupmáttur barnalífeyris minnkað meira en annarra lífeyrisbóta og var hann 20% lægri um áramótin 1992/93 en í upphafi níunda áratugarins.

Með lögum nr. 104/1992 um breytingu á lögum um almannatryggingar, nr. 67/1971, urðu töluverðar breytingar á greiðslum mæðra- og fedralauna og barnalífeyris. Mæðra- og fedralaun vegna þriggja eða fleiri barna lækkuðu um helming eða úr 21.991 kr. í 10.800 kr. Á sama tíma hækkaði barnalífeyrir úr 7.551 kr. í 10.300 kr. og var sú breyting í samræmi við hækkun á meðlagsgreiðslum foreldra. Með þessum breytingum jókst hlutur foreldra í framfærslukostnaði barna þar sem mæðra- og fedralaun lækkuðu en meðlagsgreiðslur foreldra hækkðu. Fyrir einstæða foreldra þýddu þessar breytingar nokkra lækkun heildargreiðslna.

Upphæð barnalífeyris, mæðra- og fedralauna hækkaði um 4,8% þann 1. mars 1995, eftir að haldist óbreytt frá janúar 1993. Eins og fram kemur í töflu 4.2 vegur hækkunin upp þá kaupmáttarrýrnun sem varð vegna verðbólgu á tímabilinu.

Tafla 5.2 Ársfjórðungs- og ársmeðaltöl fyrir mánaðarupphæðir nokkurra lífeyristryggingabóta almennatrygginga

	Ellilífeyrir 1)	Ellilífeyrir að viðbættri tekju -tryggingu 2)	Ein-greiðslur	Barna-lífeyrir á hvert barn	Mæðralaun m.v. 3 börn eða fleiri
1980	919	1.793		470	875
1981	1.365	2.795		698	1.300
1982	1.999	4.191		1.023	1.903
1983	2.911	6.412		1.489	3.122
1984	3.497	8.300		2.052	5.796
1985	4.851	11.865		2.970	8.651
1986	6.002	14.798		3.675	10.705
1987	7.606	20.156		4.657	13.566
1988	9.199	25.761		5.634	16.408
1989	10.191	28.941	493	6.241	18.177
1990	11.125	31.593	867	6.813	19.842
1991	11.942	33.916	1.375	7.314	21.301
1992	12.260	34.818	1.474	7.509	21.868
1993	12.329	35.013	2.533	10.300	10.800
1994	12.329	35.013	2.321	10.300	10.800
1995	12.822	36.413	2.020	10.711	11.232
1991 1. ársfj.	11.604	32.956		7.107	20.698
2. "	11.920	33.853		7.301	21.261
3. "	12.123	34.428	4.015	7.425	21.623
4. "	12.123	34.428	1.487	7.425	21.623
1992 1. ársfj.	12.123	34.428		7.425	21.623
2. "	12.260	34.818		7.509	21.863
3. "	12.329	35.013	3.629	7.551	21.991
4. "	12.329	35.013	2.268	7.551	21.991
1993 1. ársfj.	12.329	35.013	2.117	10.300	10.800
2. "	12.329	35.013		10.300	10.800
3. "	12.329	35.013	3.629	10.300	10.800
4. "	12.329	35.013	4.386	10.300	10.800
1994 1. ársfj.	12.329	35.013		10.300	10.800
2. "	12.329	35.013		10.300	10.800
3. "	12.329	35.013	4.900	10.300	10.800
4. "	12.329	35.013	4.386	10.300	10.800
1995 1. ársfj.	12.526	35.573		10.465	10.973
2. "	12.921	36.694		10.794	11.318
3. "	12.921	36.694	3.645	10.794	11.318
4. "	12.921	36.694	4.438	10.794	11.318

1) Hér er um að ræða einstaklingslífeyri miðað við 67 ára uldur við upphaf tóku lífeyris.

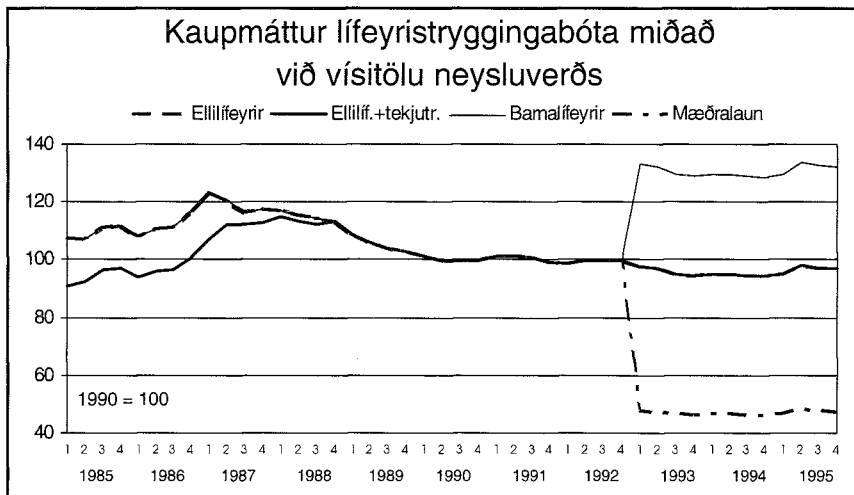
2) Það er þær lágmarkstekjur, sem ellilífeyrisþegum eru tryggðar án heimilisuppbóta. Þeir sem búa einir á eigin vegum geta auk þess fengið greidda heimilisuppbót.

3) Sérstökum eingreiðslum hefur verið sleppt í þessum útreikningum. Heimild: Tryggingastofnun ríkisins.

Tafla 5.3 Ársfjórðungs- og ársmeðaltöl fyrir vísitölur kaupmáttar nokkurra lífeyristryggingabóta almannatrygginga

	Ellilífeyrir	Ellilífeyrir með tekjutryggingu án eingr. með eingr. 1)		Barnalífeyrir á hvert barn	Mæðralaun m.v. 3 börn eða fleiri
1980	149,0	102,3		124,5	79,5
1981	146,7	105,7		122,5	78,3
1982	142,2	105,0		118,8	75,9
1983	112,4	87,1		93,9	67,6
1984	104,5	87,3		100,1	97,1
1985	109,5	94,3		109,5	109,5
1986	111,7	97,0		111,7	111,7
1987	119,2	111,2	111,2	119,2	119,2
1988	114,9	113,3	113,3	114,9	114,9
1989	105,2	105,2	107,0	105,2	105,2
1990	100,0	100,0	102,7	100,0	100,0
1991	100,5	100,5	104,6	100,5	100,5
1992	99,5	99,5	103,7	99,5	99,5
1993	96,0	96,0	103,0	131,0	47,2
1994	94,6	94,6	100,9	129,1	46,5
1995	96,8	96,8	102,2	132,0	47,5
1991 1. ársfj.	101,0	101,0	101,0	101,0	101,0
2. "	101,4	101,4	101,4	101,4	101,4
3. "	100,5	100,5	112,2	100,5	100,5
4. "	99,2	99,2	103,5	99,2	99,2
1992 1. ársfj.	98,8	98,8	98,7	98,8	98,8
2. "	99,6	99,6	99,6	99,6	99,6
3. "	99,9	99,9	110,2	99,9	99,9
4. "	99,6	99,6	106,1	99,6	99,6
1993 1. ársfj.	97,5	97,5	103,4	133,0	47,9
2. "	96,8	96,8	96,8	132,1	47,6
3. "	95,1	95,1	105,0	129,8	46,7
4. "	94,6	94,6	106,5	129,0	46,5
1994 1. ársfj.	95,0	95,0	95,0	129,6	46,7
2. "	94,8	94,8	94,8	129,3	46,5
3. "	94,4	94,4	107,6	128,8	46,4
4. "	94,4	94,4	106,2	128,7	46,3
1995 1. ársfj.	95,1	95,1	95,1	129,8	46,7
2. "	98,1	98,1	98,1	133,8	48,2
3. "	97,2	97,2	106,8	132,5	47,7
4. "	96,9	96,9	108,6	132,1	47,6

1) Kaupmáttur með eingreiðslum mýðast við lágmarkslaun 1990 án eingreiðslna. Þannig hafa báðar kaupmáttartalharáðirnar sama viðmiðunargrunn (þ.e. lágmarkslaun án eingreiðslna).



6 Ársyfirlit 1994 - 1995

Í töflum 6.1 til 6.4 hefur þróun tímakaups, vinnutíma og mánaðarlauna einstakra starfsstétta milli árana 1994 og 1995 verið reiknuð út. Ársmeðaltöl eru fengin með því að taka meðaltal af niðurstöðum ársfjórðungskannanna innan hvors árs.

Samkvæmt þessum niðurstöðum hækkaði **greitt tímakaup** um 4,3% milli árana 1994 og 1995. Framfærsluvísitalan hækkaði um 1,7% milli árana og jókst kaupmáttur greidds tímakaups því um 2,6%.

Starfsstéttir	Vog %	Greitt tímakaup		Breyting %	Breyting kaupm. %
		1994	1995		
Verkakarlar	33	444	466	4,9	3,2
Verkakonur	19	410	431	4,9	3,2
Iðnaðarmenn	19	622	643	3,3	1,6
Afgr.karlar	4	536	546	1,9	0,2
Afgr.konur	8	378	392	3,8	2,1
Skrifst.karlar	7	735	776	5,4	3,7
Skrifst.konur	10	593	615	3,9	2,2
ASÍ landv.fólk	100	505	527	4,3	2,6

Vinnutími lengdist hjá öllum starfsstéttum nema verkakörlum og skrifstofukörlum milli árana 1994 og 1995. Að meðaltali lengdist vinnutíminn um 0,1 klukkustund.

Meðaltímakaup hækkaði um 4,7% milli árana eða svipað og mánaðarlaun landverkafólks innan ASÍ sem hækkuðu um 4,5% milli ára.

Starfsstéttir	Vog %	Meðalvinnutími		Breyting tímar
		1994	1995	
Verkakarlar	33	50,0	49,9	-0,1
Verkakonur	19	44,6	44,6	0,0
Iðnaðarmenn	19	47,5	48,1	0,6
Afgr.karlar	4	47,8	47,8	0,0
Afgr.konur	8	46,5	46,5	0,0
Skrifst.karlar	7	41,2	41,5	0,3
Skrifst.konur	10	40,7	40,6	-0,1
ASÍ landv.fólk	100	46,6	46,7	0,1

Tafla 6.3 **Próun meðaltímakaups milli ára 1994 og 1995**

Starfstéttir	Vog %	Meðaltímakaup		Breyting %	Breyting kaupm. %
		1994	1995		
Verkakarlar	33	519	545	5,0	3,3
Verkakonur	19	459	481	4,8	3,1
Iðnaðarmenn	19	704	731	3,9	2,2
Afgr.karlar	4	612	630	3,0	1,3
Afgr.konur	8	438	460	4,9	3,2
Skrifst.karlar	7	786	841	6,9	5,1
Skrifst.konur	10	625	649	3,8	2,1
ASÍ landv.fólk	100	569	596	4,7	3,0

Tafla 6.4 **Próun heildarmánaðarlauna milli ára 1994 og 1995**

Starfstéttir	Vog %	Mánaðarlaun		Breyting %	Breyting kaupm. %
		1994	1995		
Verkakarlar	33	112.600	117.800	4,6	2,9
Verkakonur	19	88.800	93.100	4,8	3,1
Iðnaðarmenn	19	145.000	152.400	5,1	3,4
Afgr.karlar	4	124.400	128.100	3,0	1,3
Afgr.konur	8	86.500	91.000	5,2	3,5
Skrifst.karlar	7	136.300	146.900	7,8	6,0
Skrifst.konur	10	107.100	110.800	3,5	1,7
ASÍ landv.fólk	100	113.700	119.300	4,9	3,2

7 Yfirlit yfir eingreiðslur frá 1988

Frá árinu 1988 hafa samningsbundnar eingreiðslur tíðkast á almenna vinnu- markaðnum. Eingreiðslurnar eru tvenns- konar. Annars vegar er um að ræða fastar upphæðir óháðar launum starfsmanna og í þeim flokki eru m.a. orlofs- og desemberuppbætur. Hins vegar er um að ræða eingreiðslur þar sem upphæðin ræðst

af launum viðkomandi, svokallaðar launabætur. Þær voru á árunum 1990 og 1991 helmingur af mismuninum á 60.000 kr. og meðallaunum seinustu þriggja mánaða en frá árinu 1992 hefur viðmiðunarupphæðin verið 80.000 kr. Í töflunni hér að neðan er yfirlit yfir eingreiðslurnar frá 1988.

Tafla 7.1	Eingreiðslur
Ár	Eingreiðslur á árinu
1988	Desember uppbót 4.646 kr. hjá verkafólki og 6.000 kr. hjá iðnaðarmönnum og afgreiðslufólki.
1989	Orlofsuppbót 6.500 kr. og desemberuppbót 9.000 kr.
1990	Orlofsuppbót 7.000 kr. og desember uppbót 10.000 kr. Eingreiðsla 550 kr. í desember og launabætur í maí og september
1991	Orlofsuppbót 7.500 kr. og desember uppbót 10.000 kr., eingreiðsla 6.300 kr. í júlí og launabætur í maí.
1992	Orlofsuppbót 8.000 kr. og desemberuppbót 12.000 kr. Launabætur í maí og desember.
1993	Orlofsuppbót 8.000 kr. og desemberuppbót 13.000 kr. Launabætur í maí og desember.
1994	Orlofsuppbót 8.000 kr. og desemberuppbót 13.000 kr. Launabætur í maí og desember, eingreiðsla 6.000 kr. 1. júní.
1995	Orlofsuppbót 8.000 kr. og desemberuppbót 20.000 kr. Launabætur í maí og desember.

Eingreiðslurnar í töflunni hér að ofan eru miðaðar við óskertar greiðslur fyrir fólk í fullu starfi. Óskert orlofsuppbót greiðist þeim sem áunnið hafa sér fullan orlofsrétt og voru í fullu starfi allan viðmiðunartímann. Óskert desemberuppbót greiðist þeim sem hafa verið í fullu starfi allt árið.

Til að njóta óskertra launabóta þarf starfmaður að hafa verið í fullu starfi seinustu þrjá mánuði fyrir greiðslu þeirra. Fyrir styttri starfstíma og fyrir fólk í hlutastarfi skerðast greiðslurnar hlutfallslega

Tafla 8.1

Vísitala hreins tímakaups, vegin eftir atvinnugreinum og starfsstéttum (1990 = 100)

	Verka- karlar	Verka- konur	Iðn.- menn	Afgr.- karlar	Afgr.- konur	Skr.st.- karlar	Skr.st.- konur	ASÍ- landv.f.	
1980	6,0	6,4	5,3	6,0	6,4	5,6	5,8	5,8	
1981	9,1	9,6	8,2	8,8	9,5	8,2	8,8	8,8	
1982	14,2	14,5	12,8	13,3	14,4	12,9	13,1	13,6	
1983	21,7	22,5	19,1	20,3	22,2	19,6	20,3	20,7	
1984	26,7	27,8	23,7	25,1	27,1	24,4	25,3	25,7	
1985	35,6	37,1	32,3	33,9	35,8	34,2	35,3	34,7	
1986	47,7	47,7	41,8	45,3	46,5	44,8	46,2	45,6	
1987	66,3	68,3	63,9	62,1	67,0	63,4	63,6	65,2	
1988	83,3	86,8	82,9	79,5	84,9	82,8	81,8	83,4	
1989	91,5	93,8	93,6	88,0	93,4	95,1	95,3	93,2	
1990	100,0	100,0	100,0	100,0	100,0	100,0	100,0	100,0	
1991	107,2	108,2	107,6	110,8	106,7	106,2	108,3	107,6	
1992	111,9	112,8	113,9	120,4	115,0	114,6	119,3	114,2	
1993	112,8	113,6	115,2	119,9	115,4	112,8	120,8	114,9	
1994	115,4	114,0	115,9	120,7	114,6	113,0	127,4	116,6	
1995	121,9	121,3	119,9	123,4	119,2	119,4	131,8	122,2	
1990	1. ársfj.	95,6	96,7	97,7	96,7	100,2	98,5	97,6	97,2
	2. "	98,0	99,3	99,1	98,3	98,9	102,5	99,7	99,2
	3. "	100,3	98,9	100,5	100,0	98,4	95,9	97,8	99,2
	4. "	106,1	105,1	102,7	105,0	102,5	103,1	104,9	104,4
1991	1. ársfj.	106,2	105,1	106,4	108,2	106,2	106,0	107,5	106,3
	2. "	104,7	107,2	108,3	108,5	102,8	105,7	107,2	106,4
	3. "	107,4	107,8	107,0	106,5	106,0	100,2	106,3	106,3
	4. "	110,7	112,6	108,6	120,1	111,7	112,7	112,0	111,3
1992	1. ársfj.	112,4	112,3	110,7	120,4	114,3	113,8	117,8	113,2
	2. "	112,3	112,6	113,8	121,6	113,0	112,6	119,6	114,0
	3. "	109,0	111,5	114,9	118,4	115,8	113,9	120,6	113,5
	4. "	113,7	114,8	116,1	121,1	117,0	118,0	119,1	116,1
1993	1. ársfj.	113,0	113,9	116,0	121,5	117,9	113,1	119,1	115,3
	2. "	112,4	113,2	115,2	118,6	114,6	112,3	119,5	114,4
	3. "	111,2	112,5	113,8	118,1	113,2	114,8	120,7	113,9
	4. "	114,8	114,8	115,6	121,3	115,9	111,1	124,1	116,0
1994	1. ársfj.	116,6	115,2	116,0	123,2	116,5	112,0	126,8	117,2
	2. "	115,1	114,3	114,9	120,4	113,9	114,3	127,7	116,4
	3. "	113,6	112,1	117,0	117,3	112,8	112,0	125,0	115,5
	4. "	116,1	114,5	115,6	121,7	115,2	113,8	130,0	117,3
1995	1. ársfj.	118,8	117,6	118,5	122,9	116,1	118,4	131,8	120,0
	2. "	123,0	122,7	119,2	123,0	119,8	114,8	129,9	121,7
	3. "	121,3	121,9	122,4	121,8	118,5	118,1	133,0	122,5
	4. "	124,4	123,0	119,6	126,1	122,2	126,3	135,5	124,4

Tafla 8.2

Vísitala greidds tímakaups, vegin eftir atvinnugreinum og starfsstéttum(1990 = 100)

	Verka- karlar	Verka- konur	Íðn- menn	Afgr- karlar	Afgr- konur	Skr.st.- karlar	Skr.st.- konur	ASÍ- landv.f.	
1980	6,0	6,2	5,1	5,9	6,4	5,6	5,8	5,8	
1981	9,0	9,5	8,0	8,7	9,4	8,2	8,8	8,7	
1982	14,1	14,7	12,6	13,3	14,3	13,0	13,1	13,6	
1983	21,5	22,5	19,0	20,4	22,1	19,7	20,2	20,7	
1984	26,4	27,4	23,2	25,3	27,0	24,4	25,2	25,4	
1985	34,9	36,9	31,5	34,0	35,7	34,2	35,2	34,4	
1986	47,0	48,7	40,8	46,8	46,9	44,8	46,2	45,4	
1987	64,5	66,9	62,8	63,9	67,1	63,4	63,8	64,4	
1988	81,1	84,7	80,9	81,0	85,4	82,7	81,7	82,1	
1989	92,2	93,1	93,8	89,1	93,6	95,1	95,4	93,3	
1990	100,0	100,0	100,0	100,0	100,0	100,0	100,0	100,0	
1991	108,5	110,8	107,1	110,2	106,9	106,1	108,4	108,2	
1992	112,7	114,1	113,4	119,9	115,0	114,5	119,5	114,4	
1993	114,9	116,4	114,5	120,0	115,3	113,2	121,2	115,8	
1994	117,0	116,8	112,8	120,1	115,0	113,1	127,5	116,7	
1995	122,8	122,5	116,6	122,4	119,4	119,2	132,5	121,7	
1990	1. ársfj.	95,0	95,3	96,7	97,9	100,1	98,5	97,5	96,5
	2. "	99,0	98,9	98,3	97,6	98,6	102,3	99,7	99,2
	3. "	100,0	99,7	102,3	99,4	98,4	96,2	97,8	99,8
	4. "	106,0	106,1	102,8	105,1	102,9	103,0	105,0	104,6
1991	1. ársfj.	106,9	105,6	104,8	107,8	106,1	106,0	107,5	106,1
	2. "	106,7	110,8	108,3	107,9	103,1	106,0	107,4	107,5
	3. "	108,2	111,9	106,8	105,8	106,0	100,0	106,6	107,2
	4. "	112,1	114,8	108,4	119,3	112,2	112,6	112,2	112,0
1992	1. ársfj.	112,5	112,2	110,5	119,4	114,3	113,6	118,0	113,1
	2. "	112,9	113,7	114,7	120,5	112,5	112,5	119,8	114,5
	3. "	110,6	114,0	112,6	118,1	116,2	113,8	120,8	113,7
	4. "	114,7	116,5	115,8	121,5	117,0	118,1	119,6	116,6
1993	1. ársfj.	116,0	117,8	114,8	121,7	117,7	113,3	119,4	116,4
	2. "	114,2	114,5	116,4	118,7	114,4	112,9	120,1	115,5
	3. "	112,9	115,8	115,0	118,3	113,3	115,2	120,9	115,2
	4. "	116,6	117,4	111,7	121,2	115,9	111,2	124,3	115,9
1994	1. ársfj.	117,5	117,2	112,8	122,5	117,0	112,0	126,9	116,9
	2. "	117,0	115,8	112,6	119,7	114,2	114,3	128,0	116,6
	3. "	114,6	114,9	113,0	117,0	113,2	112,1	125,2	115,2
	4. "	119,1	119,2	113,0	121,2	115,6	113,8	130,0	118,1
1995	1. ársfj.	120,4	119,8	115,6	121,8	116,2	118,3	131,7	119,9
	2. "	123,1	122,4	115,1	121,9	119,9	114,5	129,8	120,7
	3. "	122,0	122,6	119,2	120,8	118,8	118,0	132,8	121,9
	4. "	125,7	125,3	116,5	125,1	122,6	126,1	135,6	124,3

Tafla 8.3 Vísitala meðaltímakaups, veginn eftir atvinnugreinum og starfsstéttum (1990 = 100)

	Verka- karlar	Verka- konur	Iðn- menn	Afgr- karlar	Afgr- konur	Skr.st- karlar	Skr.st- konur	ASÍ- landv.f.	
1980	5,9	6,1	5,1	5,5	5,9	5,4	5,8	5,7	
1981	8,8	9,4	8,1	8,2	8,8	8,1	8,7	8,6	
1982	13,7	14,6	12,5	12,5	13,5	12,9	13,1	13,4	
1983	20,9	22,4	18,7	19,3	20,8	19,6	20,2	20,3	
1984	25,8	27,4	23,3	24,1	25,7	24,1	25,2	25,1	
1985	34,6	37,1	31,7	32,9	34,8	34,0	35,5	34,2	
1986	46,7	48,7	41,2	44,9	45,0	44,6	46,7	45,3	
1987	65,2	67,6	64,0	63,2	65,7	62,6	64,8	64,9	
1988	81,3	84,6	81,6	80,7	84,1	83,3	83,7	82,5	
1989	92,1	93,5	93,8	89,0	92,5	96,0	96,6	93,5	
1990	100,0	100,0	100,0	100,0	100,0	100,0	100,0	100,0	
1991	108,0	112,7	107,0	110,9	106,0	106,6	111,1	108,6	
1992	111,0	114,8	112,6	118,2	112,5	114,4	121,1	113,7	
1993	114,1	118,7	113,8	119,0	113,6	113,0	122,5	115,6	
1994	117,1	119,1	113,5	119,8	114,3	111,7	128,8	117,1	
1995	123,0	124,9	117,9	123,4	120,0	119,4	133,7	122,6	
1990	1. ársfj.	94,5	94,8	96,5	97,5	100,8	98,8	96,7	96,2
	2. "	98,1	99,1	97,0	98,0	97,7	102,0	99,5	98,5
	3. "	100,4	98,9	102,5	98,2	95,9	96,0	97,1	99,5
	4. "	107,0	107,1	103,9	106,2	105,7	103,3	106,7	105,8
1991	1. ársfj.	105,0	107,1	104,1	108,5	106,1	106,5	108,8	105,8
	2. "	107,4	113,9	108,2	107,3	100,6	106,5	111,5	108,5
	3. "	108,4	114,6	106,9	106,2	103,2	101,4	109,8	108,0
	4. "	111,3	115,1	108,8	121,5	114,0	111,8	114,1	112,2
1992	1. ársfj.	110,8	112,5	109,7	116,8	110,0	113,8	118,8	112,1
	2. "	111,6	115,3	114,2	118,8	110,5	113,0	121,5	114,2
	3. "	109,1	114,9	112,0	116,6	112,1	113,7	122,6	113,0
	4. "	112,5	116,5	114,6	120,7	117,4	117,1	121,5	115,6
1993	1. ársfj.	115,0	120,2	113,0	119,1	114,7	112,1	119,9	115,6
	2. "	113,2	116,5	116,0	117,7	112,8	112,6	120,9	115,3
	3. "	112,0	118,4	114,4	117,1	110,5	115,0	122,6	115,0
	4. "	116,2	119,7	111,9	122,1	116,4	112,3	126,4	116,6
1994	1. ársfj.	117,5	120,4	112,2	121,0	114,4	110,7	127,9	117,0
	2. "	117,2	117,9	114,2	119,3	113,7	113,1	129,1	117,2
	3. "	114,6	116,4	113,5	115,9	111,3	110,2	126,5	115,2
	4. "	119,2	121,9	114,0	123,0	117,8	112,8	131,5	119,0
1995	1. ársfj.	121,2	122,7	115,2	122,6	115,2	117,6	132,8	120,5
	2. "	123,3	124,7	117,2	123,5	121,4	116,5	131,2	122,0
	3. "	120,7	123,4	120,4	120,2	117,3	118,0	133,3	121,8
	4. "	126,9	128,7	119,1	127,3	125,9	125,5	137,4	126,1

Tafla 8.4

Vísitala heildarlauna, vegin eftir atvinnugreinum og starfsstéttum(1990 = 100)

	Verka- karlar	Verka- konur	Iðn.- menn	Afgr.- karlar	Afgr.- konur	Skr.st.- karlar	Skr.st.- konur	ASÍ- landv.f.	
1980	6,1	6,3	5,5	5,1	5,5	5,2	5,9	5,8	
1981	9,2	9,5	8,6	7,6	8,2	8,1	8,7	8,8	
1982	14,5	15,1	13,2	11,9	12,7	12,8	13,2	13,7	
1983	21,5	22,7	19,7	18,4	19,8	19,8	20,4	20,7	
1984	27,1	28,2	25,1	23,3	24,6	24,1	25,4	26,0	
1985	36,8	38,8	34,6	32,5	34,5	35,2	36,7	36,1	
1986	49,7	50,2	44,4	44,1	44,0	45,8	48,4	47,4	
1987	69,1	70,0	67,5	61,9	64,7	63,2	66,8	67,5	
1988	81,9	85,1	82,4	78,6	81,9	84,0	85,9	82,9	
1989	93,6	93,6	95,4	88,3	91,1	96,2	98,0	94,3	
1990	100,0	100,0	100,0	100,0	100,0	100,0	100,0	100,0	
1991	108,0	112,7	107,7	110,7	103,7	106,3	112,8	106,3	
1992	110,0	114,1	111,7	114,9	109,9	112,9	122,7	111,2	
1993	114,2	120,3	113,7	116,6	111,3	110,9	124,0	114,7	
1994	117,9	119,9	114,6	118,6	112,4	109,7	131,3	117,6	
1995	123,5	125,7	120,5	122,1	118,1	118,1	135,8	123,3	
1990	1. ársfj.	94,9	95,2	98,0	96,9	101,7	99,1	95,7	96,6
	2. "	99,5	100,2	95,2	98,7	96,9	102,3	100,2	98,9
	3. "	99,2	96,6	101,9	96,5	93,5	96,3	96,9	98,2
	4. "	106,4	108,0	104,9	107,9	107,8	102,2	107,2	106,2
1991	1. ársfj.	104,4	106,5	103,5	108,4	105,7	106,4	109,6	95,8
	2. "	109,8	116,2	108,5	105,0	97,5	105,9	114,2	109,6
	3. "	108,2	115,8	107,7	105,2	99,1	102,8	110,9	108,0
	4. "	109,7	112,4	111,2	124,1	112,4	110,1	116,4	111,7
1992	1. ársfj.	109,0	111,4	108,8	111,3	104,7	113,1	119,4	104,2
	2. "	111,5	116,8	115,2	115,5	107,8	113,4	123,6	114,4
	3. "	107,3	113,8	110,1	113,8	107,9	111,9	124,7	111,5
	4. "	112,1	114,3	112,7	118,9	119,0	113,3	123,0	114,6
1993	1. ársfj.	115,2	122,2	110,9	113,9	110,5	110,4	120,7	111,6
	2. "	113,2	118,5	118,0	115,7	110,3	110,6	122,4	115,7
	3. "	112,5	119,6	114,2	113,2	107,1	112,2	124,1	114,8
	4. "	116,0	120,7	111,5	123,5	117,5	110,3	128,6	116,8
1994	1. ársfj.	117,3	122,2	109,2	118,2	109,9	108,5	129,5	116,2
	2. "	117,7	117,5	117,7	117,2	112,2	111,3	132,3	118,0
	3. "	115,5	116,3	115,0	113,4	107,9	107,2	128,1	115,3
	4. "	121,1	123,7	116,5	125,5	119,7	111,9	135,1	121,0
1995	1. ársfj.	122,5	125,4	115,5	120,5	111,7	116,1	135,1	121,1
	2. "	125,8	124,3	121,0	121,8	120,8	115,0	134,1	123,6
	3. "	115,9	120,3	121,2	116,4	112,0	116,5	132,9	118,9
	4. "	129,7	132,7	124,2	129,6	128,1	124,8	141,2	129,4

Tafla 8.5

Vísitala kaupmáttar heildarlauna, vegin eftir
atvinnugreinum og starfsstéttum(1990 = 100)

	Verka- karlar	Verka- konur	Iðn.- menn	Afgr.- karlar	Afgr.- konur	Skr.st.- karlar	Skr.st.- konur	ASÍ- landv.f.	
1980	109,9	113,6	99,1	91,9	99,1	93,7	106,3	104,5	
1981	109,9	113,5	102,7	90,8	98,0	96,8	103,9	105,1	
1982	114,7	119,5	104,4	94,1	100,5	101,3	104,4	108,4	
1983	92,3	97,5	84,6	79,0	85,0	85,0	87,6	88,9	
1984	90,1	93,7	83,4	77,4	81,8	80,1	84,4	86,4	
1985	92,4	97,4	86,9	81,6	86,6	88,4	92,1	90,6	
1986	102,9	103,9	91,9	91,3	91,1	94,8	100,2	98,1	
1987	120,5	122,0	117,7	107,9	112,8	110,2	116,4	117,7	
1988	113,8	118,3	114,5	109,2	113,8	116,7	119,4	115,2	
1989	107,5	107,5	109,6	101,4	104,6	110,5	112,6	108,3	
1990	100,0	100,0	100,0	100,0	100,0	100,0	100,0	100,0	
1991	101,1	105,5	100,8	103,6	97,1	99,5	105,6	99,5	
1992	99,3	103,0	100,8	103,7	99,2	101,9	110,7	100,4	
1993	98,9	104,2	98,5	101,0	96,4	96,1	107,4	99,4	
1994	100,7	102,4	97,9	101,3	96,0	93,7	112,1	100,4	
1995	103,7	105,6	101,2	102,5	99,2	99,2	114,1	103,5	
1990	1. ársfj.	97,3	97,6	100,5	99,4	104,3	101,6	98,1	99,1
	2. "	99,9	100,6	95,6	99,1	97,3	102,7	100,6	99,3
	3. "	98,3	95,7	100,9	95,6	92,6	95,4	96,0	97,3
	4. "	104,4	106,0	102,9	105,9	105,8	100,3	105,2	104,2
1991	1. ársfj.	101,1	103,1	100,2	105,0	102,3	103,0	106,1	92,8
	2. "	103,9	109,9	102,6	99,3	92,2	100,2	108,0	103,7
	3. "	99,8	106,8	99,3	97,0	91,4	94,8	102,3	99,6
	4. "	99,8	102,3	101,2	112,9	102,3	100,2	105,9	101,7
1992	1. ársfj.	98,8	101,0	98,6	100,9	94,9	102,5	108,2	94,4
	2. "	100,8	105,6	104,1	104,4	97,4	102,5	111,7	103,4
	3. "	96,7	102,6	99,2	102,6	97,2	100,8	112,4	100,5
	4. "	100,8	102,7	101,3	106,9	107,0	101,8	110,5	103,0
1993	1. ársfj.	101,4	107,5	97,6	100,2	97,3	97,2	106,2	98,2
	2. "	98,9	103,5	103,1	101,1	96,4	96,6	106,9	101,1
	3. "	96,6	102,7	98,0	97,2	91,9	96,3	106,5	98,5
	4. "	99,0	103,0	95,2	105,4	100,3	94,2	109,8	99,7
1994	1. ársfj.	100,6	104,8	93,6	101,3	94,2	93,0	111,0	99,6
	2. "	100,7	100,5	100,6	100,3	95,9	95,2	113,2	100,9
	3. "	98,4	99,1	98,0	96,6	91,9	91,3	109,1	98,9
	4. "	103,2	105,4	99,3	106,9	102,0	95,3	115,1	103,1
1995	1. ársfj.	103,5	106,0	97,6	101,8	94,3	98,1	114,2	102,4
	2. "	106,3	105,0	102,1	102,9	102,0	97,1	113,2	104,4
	3. "	96,9	100,6	101,4	97,4	93,7	97,4	111,2	99,50
	4. "	108,2	110,7	103,6	108,1	106,9	104,0	117,7	107,9

9 Ríki og Reykjavíkurborg

Hér má sjá yfirlit yfir laun verkafólks og iðnaðarmanna hjá ríki og Reykjavíkurborg. Sú breyting var gerð frá og með 2. ársfj. 1995, að útreikningar fyrir ríki og Reykjavíkurborg eru einungis gerðir fyrir þá starfsmenn sem ná tuttugu ára aldri á árinu.

Tölur 9.1 og 9.2 sýna vinnutíma, tíma-kaup og mánaðarlaun viðkomandi starfsstétta hjá ríki og Reykjavíkurborg og eru útreikningar gerðir út frá heildarsafni starfsmanna tuttugu ára og eldri. Myndir á bls. 58 og 59, sem sýna launabreytingar, eru unnar út frá pörum við sama ársfjórðung seinasta árs.

Á súluritunum á bls. 58 og 59 eru sýndar breytingar á greiddu tímakaupi launafólks í pörudu úrtaki, skipt eftir starfsstéttum. Á lárétta ásnum má lesa breytingar á greiddu kaupi í prósentum en á lóðrétta ásnum hlutfall launþega sem fékk hverja prósentubreytingu. Skyggða svæðið afmarkar launabreytingar milli marka efri og neðri fjórðungs breytinga og sýnir því þær launabreytingar sem helmingur launafólks í paraða úrtakinu fékk.

Launabreytingar fyrir utan skyggða svæðið geta ýmist verið vegna raunverulegra breytinga eða villna í þeim gögnum sem nefndinni berast og því óvarlegt að túlka niðurstöður á grundvelli þeirra. Við

túlkun niðurstaðna er því aðaláhersla lögð á þær breytingar sem skyggða svæðið afmarkar.

Lóðrétta línan sýnir miðtölu launabreytinga fyrir allt paraða úrtakið en örin bendir á meðaltalslaunabreytingu fyrir skyggða svæðið.

Ef litið er á súlurit Alþýðusambandsfólks hjá ríkinu þá sést að launabreytingar á skyggða svæðinu hafa verið á bilinu 5,5% til 12% en algengasta einstaka hækkunin var 10%. Örin sýnir að meðallaunahækkun á skyggða svæðinu hafi verið rúm 9,5%.

Algengasta hækkunin hjá verkafólki hjá ríkinu var 10% en 4% meðal iðnaðarmanna. Súlurnar og skyggðu svæðin sýna vel hvernig dreifing launabreytinga er mismunandi eftir starfsstéttum hjá ríkinu.

Ef litið er á súlurit Alþýðusambandsfólks hjá Reykjavíkurborg þá sést að launabreytingar á skyggða svæðinu hafa verið á bilinu 7% til 12,5% en algengasta einstaka hækkunin var 8%. Örin sýnir að meðallaunahækkunin hafi verið rúm 9%.

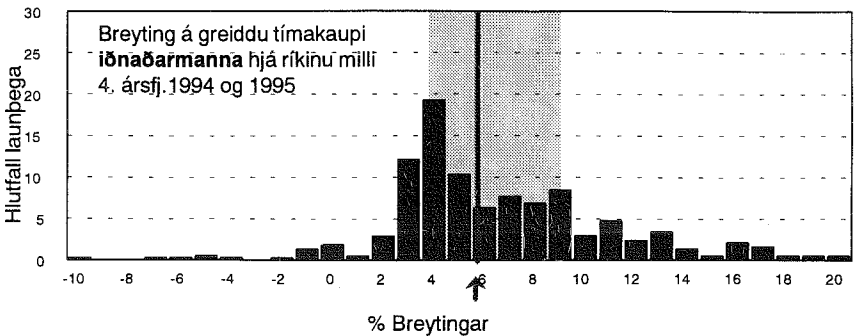
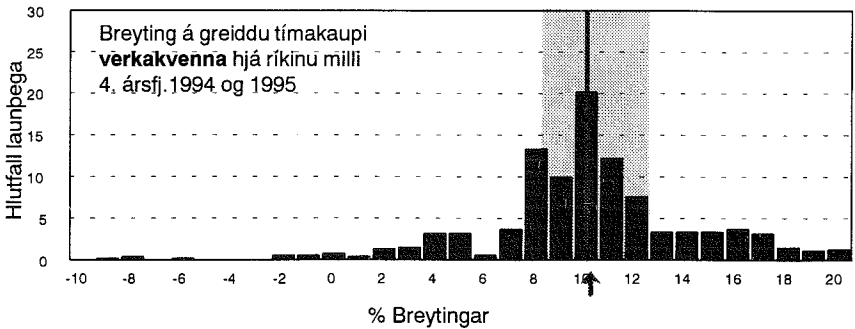
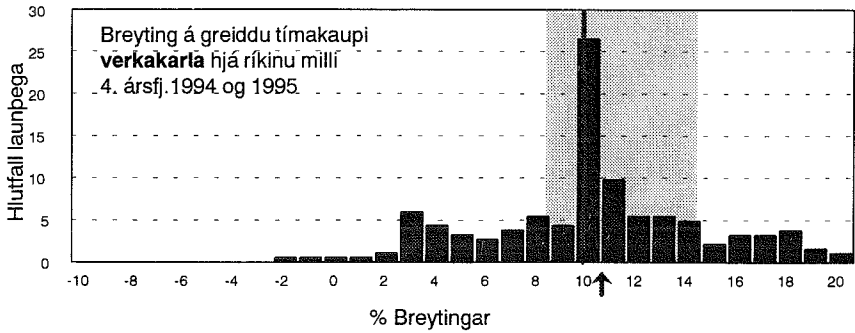
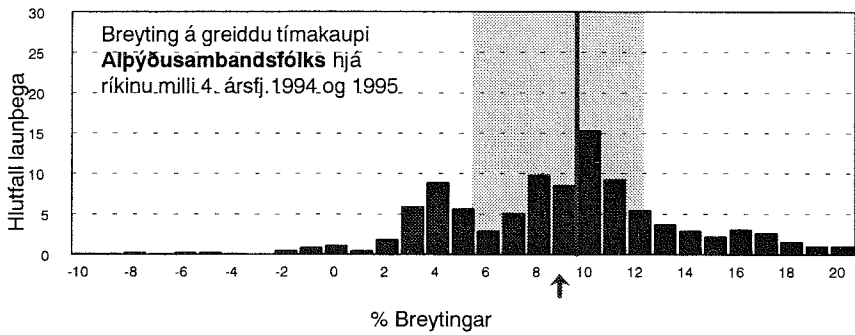
Algengustu hækkunar meðal verkafólks voru á bilinu 8 til 12%. 7 og 8% hækkunar voru algengastar meðal iðnaðarmanna. Súlurnar og skyggðu svæðin sýna vel hvernig dreifing launabreytinga er mismunandi eftir starfsstéttum hjá Reykjavíkurborg.

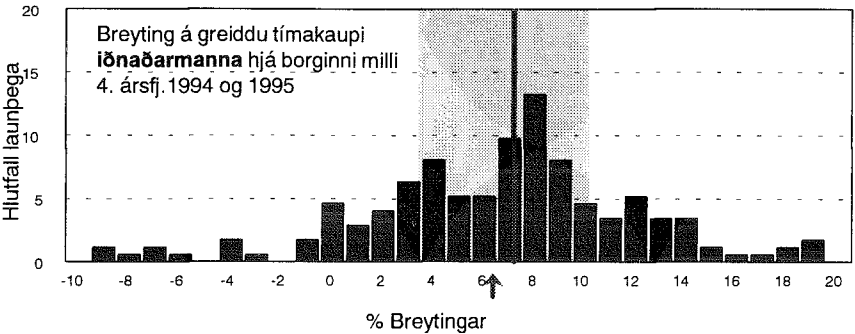
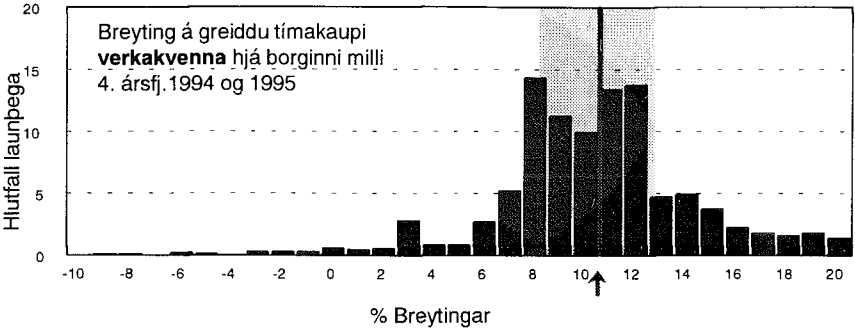
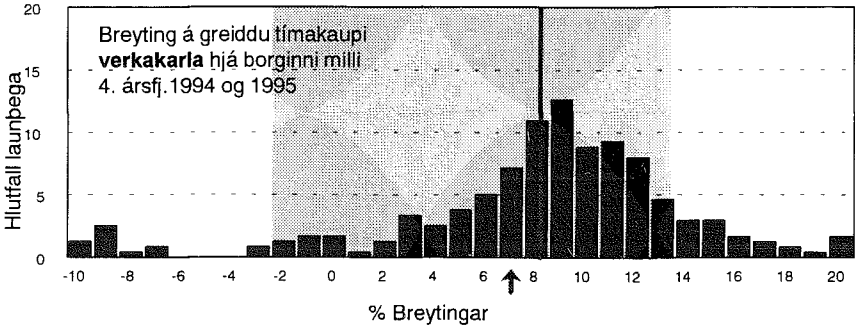
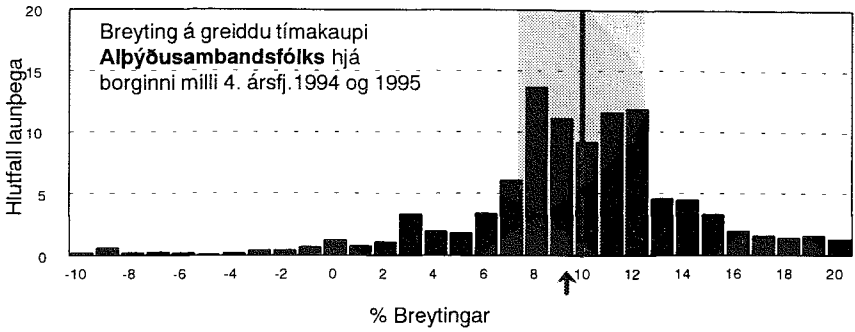
Tafla 9.1 Tímakaup og vinnutími Alþýðusambandsfólks hjá ríkinu

Starfsstéttir	Þús. vst.	Vinnu- tími á viku	Hreint tíma- kaup	Greitt tímakaup í dagvinnu				Meðal- tíma- kaup	Greidd dagv.l. á mán.	Heildar- mán.- laun
				neðri fjórð.	mið- gildi	meðal- tal	efri fjórð.			
4. ársfj. 1995										
Verkakarlar	133	52,9	448	375	414	454	510	512	78.700	117.400
Verkakonur	289	43,2	387	352	375	387	415	437	67.100	82.000
Iðnaðarmenn	315	58,1	574	512	576	577	629	733	100.100	184.600

Tafla 9.2 Tímakaup og vinnutími Alþýðusambandsfólks hjá Reykjavíkurborg

Starfsstéttir	Þús. vst.	Vinnu- tími á viku	Hreint tíma- kaup	Greitt tímakaup í dagvinnu				Meðal- tíma- kaup	Greidd dagv.l. á mán.	Heildar- mán.- laun
				neðri fjórð.	mið- gildi	meðal- tal	efri fjórð.			
4. ársfj. 1995										
Verkakarlar	241	48,0	395	401	424	425	448	483	73.600	100.500
Verkakonur	735	42,0	397	367	392	398	428	425	69.000	77.200
Iðnaðarmenn	150	50,2	518	510	601	588	634	677	101.900	147.200





Þróun tímakaups: Vísitölur 1990 = 100

	1988	1989	1990	1991	1992	1993	1994	1995
1. Gr.tímak. verkaka.	81	92	100	109	113	115	117	123
2. Gr.tímak. verkakv.	85	93	100	111	114	116	117	123
3. Gr.tímak. iðnaðarm.	81	94	100	107	113	115	113	117
4. Gr.tímak. afgr.ka.	81	89	100	110	120	120	120	122
5. Gr.tímak. afgr.kv.	85	94	100	107	115	115	115	119
6. Gr.tímak. skrifst.ka.	83	95	100	106	115	113	113	119
7. Gr.tímak. skrifst.kv.	82	95	100	108	120	121	128	133
8. Lágmarkslaun	77	87	100	106	113	114	115	122
9. Lágmarkst.lífeyrisþ.	79	91	100	109	112	116	115	118
10. Ráðstöfunart./mann	82	91	100	110	111	109	110	117

Vísitölur lágmarkslauna og lágmarkstekna lífeyrisþega eru með eingreiðslum.

Þróun kaupmáttar: Vísitala 1990 = 100

1. Gr.tímak. verkaka.	112,7	105,9	100,0	101,5	101,7	99,6	99,9	103,2
2. Gr.tímak. verkakv.	117,7	106,9	100,0	103,7	103,0	100,8	99,7	102,9
3. Gr.tímak. iðnaðarm.	112,5	107,7	100,0	100,2	102,4	99,2	96,4	98,0
4. Gr.tímak. afgr.ka.	112,6	102,3	100,0	103,2	108,2	103,9	102,6	102,8
5. Gr.tímak. afgr.kv.	118,7	107,6	100,0	100,0	103,8	99,9	98,2	100,3
6. Gr.tímak. skrifst.ka.	115,0	109,2	100,0	99,4	103,4	98,0	96,6	100,1
7. Gr.tímak. skrifst.kv.	113,5	109,5	100,0	101,5	107,9	105,0	108,9	111,3
8. Lágmarkslaun	107,2	100,0	100,0	98,9	102,0	98,6	98,2	102,5
9. Lágmarkst.lífeyrisþ.	110,3	104,2	100,0	101,8	100,9	100,2	98,2	99,5
10. Ráðstöfunart./mann	113,7	104,8	100,0	102,5	100,1	94,1	94,1	97,9
11. Vísitala neysluverðs	72,0	87,1	100,0	106,8	110,8	115,4	117,1	119,1

Kaupmáttur miðast við vísitölu neysluverðs.

Vísitölur kaupmáttar lágmarkslauna og lágmarkstekna lífeyrisþega eru með eingreiðslum.

- 1-7. Greitt tímakaup skv. úrtaksathugun Kjararannsóknarnefndar.
8. Skv. kjarasamningum.
9. Heimild: Tryggingastofnun ríkisins.
10. Heimild: Þjóðhagsstofnun.
11. Heimild: Hagstofa Íslands.