

Ágúst 1996

112

Fréttabréf

Kjararannsóknarnefndar
1. ársfjórðungur 1996

Skilgreiningar

- Kjararannsóknarnefnd:* Nefndin, sem er sjálfstæð stofnun, er samstarfsnefnd aðila vinnu- markaðarins og er skipuð fulltrúum ASÍ, VSÍ, SI og VMS.
- Meðaltímakaup:* Útborguð laun (þ.e. allar tekjur á tímabilinu) deilt með fjölda unninna stunda.
- Hreint tímakaup:* Laun án orlofs fyrir dagvinnu að viðbættum hvers kyns aukagreiðslum svo sem yfirborgunum, fæðis-, ferða-, fata- og verkfæraþeningum deilt með dagvinnutímum. Þessi stærð er því hlutur dagvinnu í meðaltímakaupi.
- Greitt tímakaup:* Hreint tímakaup að viðbættu bónusálagi.
- Meðalvinnutími:* Meðalvinnustundafjöldi í yfirvinnu er fundinn út frá þeim sem vinna fleiri en 400 dagvinnustundir á ársfjórðungi og útkoman síðan hækkuð upp til samræmis við 40 stundir í dagvinnu.
- Kaupmáttur:* Kaupmáttarútreikningar í 4. kafla fréttabréfsins byggja á breytingum á greiddu tímakaupi og vísitölu neysluverðs.
- Fast starf:* Þeir einstaklingar sem eru í úrtaki á þremur samliggjandi ársfjórðungum teljast í föstu starfi á miðársfjórðungnum.
- Fullt starf:* Þeir einstaklingar sem vinna fleiri en 400 dagvinnustundir á ársfjórðungi teljast vera í fullu starfi.

Útgefandi:
Kjararannsóknarnefnd
Bolholti 4
Ábm. Benedikt Davíðsson

FRÉTTABRÉF
112

Kjararannsóknarnefnd er
þannig skipuð í ágúst 1996:

Benedikt Davíðsson, formaður
Hannes G. Sigurðsson
Björn Grétar Sveinsson
Jóngeir Hlinason
Magnús L. Sveinsson
Þórarinn Gunnarsson

EFNISYFIRLIT

1 Helstu niðurstöður	3
1.1 Samanburður við 1. ársfj. 1995	3
1.2 Samanburður við 4. ársfj. 1995	5
1.3 Paraður samanburður	5
1.4 Úrtakssveiflur og launaþróun málmíðnaðarmanna	9
2 Úrtak Kjararannsóknarnefndar	11
3 Tímakaup	14
4 Tímakaup og kaupmáttur	22

MYNDIR

Breyting á greiddu tímakaupi frá 1. ársfj. 1995 til 1. ársfj. 1996	3
Breytingar á greiddu kaupi paraðs úrtaks milli 1. á.fj. '95 og 1. á.fj. '96	7 - 8
Skipting úrtaksins í starfsstéttir og atvinnugreinar	11
Kaupmáttur greidds tímakaups hjá starfsstétum	32

1 Helstu niðurstöður

Fréttabréf Kjararannsóknarnefndar kemur nú út á nokkuð breyttu formi. Miklar breytingar standa nú yfir hjá nefndinni varðandi gagnasöfnun og úrvinnslu upplýsinga um laun og vinnutíma. Þessar breytingar má annars vegar rekja til þarfa samningsaðila vinnumarkaðarins fyrir ýtarlegri og öruggari upplýsingar og hins vegar til væntanlegra skuldbindinga Íslendinga vegna EES-samningsins um samræmdar launakannanir. Breytingarnar eru gerðar í samvinnu við Hagstofu Íslands og Kjararannsóknarnefnd opinberra starfsmanna.

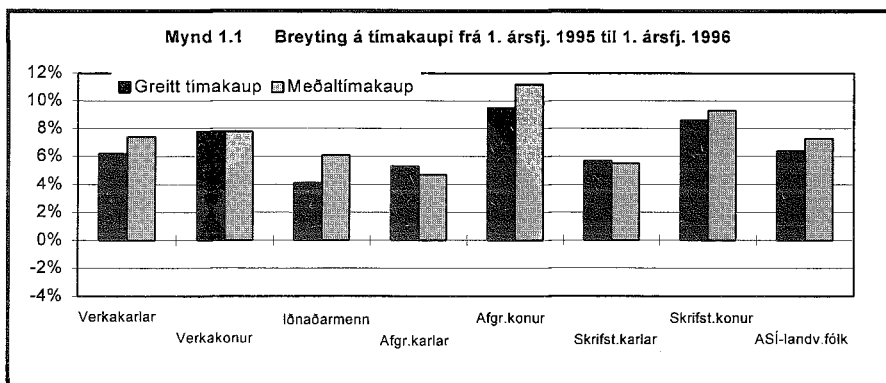
Vegna breytinganna mun verða veruleg röskun á gagnaöflun og mun Kjararannsóknarnefnd því einungis birta upplýsingar um laun og launabreytingar helstu starfsstétta á yfirstandandi ári.

1.1 Samanburður við 1. ársfjórðung 1995

Greitt tímakaup landverkfólks innan ASÍ hækkaði um 6,4% frá 1. ársfj. 1995 til sama tíma 1996 samkvæmt úrtaki Kjararannsóknarnefndar (sjá töflu 1.1). Á sama tíma hækkaði vísitala neysliverðs um 1,9%. Samkvæmt því jókst kaupmáttur greidds tímakaups um 4,4%.

Á miðjum 1. ársfj. 1995 hækkuðu allir kauptaxtar um 2.700 kr. á mánuði. Að auki hækkuðu laun undir 84.000 kr. sérstaklega um allt að 1.000 kr. eftir ákveðnum reiknireglum. Þar sem um krónutöluhækkun er að ræða er hlutfallsleg hækkun mest á lægstu kauptöxtum, allt að 8,5%, og fer hún minnkandi eftir því sem taxtarnir hækka. Þann 1. janúar 1996 hækkuðu svo laun iðnaðarmanna um 3% en annarra starfsstétta um 2.700 kr.

Starfsstéttir	Vog %	Greitt tímakaup	Breyting %	Meðal tímakaup	Breyting %
Verkakarlar	33	485	6,2	577	7,4
Verkakonur	19	454	7,8	510	7,8
Iðnaðarmenn	19	664	4,1	758	6,1
Afgr.karlar	4	572	5,3	656	4,7
Afgr.konur	8	418	9,5	491	11,2
Skrifst.karlar	7	814	5,7	874	5,5
Skrifst.konur	10	664	8,6	705	9,3
ASÍ-landv.fólk	100	552	6,4	628	7,3



Launabætur voru greiddar í maí og desember 1995 til þeirra sem sem voru í fullu starfi og höfðu lægri þriggja mánaða meðallaun en 80.000 kr. Í maí 1995 var greidd 8.000 kr. orlofsuppbót og í desember var greidd 20.000 kr. desemberuppbót. Í samantekt Kjararannsóknarnefndar eru ofangreindar eingreiðslur ekki teknar með inn í útreikninga á tímakaupi.

Samkvæmt úrtaki Kjararannsóknarnefndar hækkaði tímakaup allra starfsstétta á tímabilinu. Tímakaup verkafólks hækkaði um 6-8% en iðnaðarmanna um 4%. Tímakaup afgreiðslu- og skrifstofufólks hækkaði hins vegar nokkuð mismunandi eða um 5-9%. Fróðlegt er einnig að skoða myndirnar í kafla 1.3 um paraðan samanburð, en þær sýna launabreytingar einstaklinga innan starfsstétta milli tímabila.

Niðurstöður Kjararannsóknarnefndar eru byggðar á úrtakskönnunum sem eru háðar ýmsum sveiflum, m.a. vegna mismunandi samsetningar vinnuafls eftir árstíðum. Þess vegna gefur yfirlit yfir lengra tímabil gleggri mynd af þróun launa en samanburður milli tveggja ársfjórðunga.

Meðaltímakaup hækkaði um 7,3% frá 1. ársfj. 1995 til sama tíma 1996 samkvæmt úrtaki nefndarinnar (sjá töflu 1.1). Meðaltímakaup hækkaði hjá öllum starfsstéttum. Hjá flestum starfsstéttum var hækkun meðaltímakaups 5 - 9% en þó mest hjá afgreiðslukonum 11,2%.

Vinnutími ASÍ-landverkafólks í fullu starfi lengdist um 0,6 stundir frá 1. ársfj. 1995. Vinnutími lengdist hjá verkakörllum, iðnaðarmönnum, afgreiðslu- og skrifstofukonum en stóð í stað og styttest lítillega hjá skrifstofukörllum, verkakonum og afgreiðslukörllum. Mest var vinnutímalengingin hjá verkakörllum en vinnuvika þeirra lengdist að meðaltali um 1,2 stundir. Tafla 1.2 sýnir að meðalvinnutími fólks í fullu starfi mælist 47,3 stundir á 1. ársfj. 1996.

Starfsstéttir	Meðalfjöldi vinnustunda á viku hjá fólki í fullu starfi		
	1. ársfj. 1995	1. ársfj. 1996	Breyting tímar
Verkararlar	50,2	51,4	1,2
Verkakonur	45,3	45,1	-0,2
Iðnaðarmenn	47,2	48,0	0,8
Afgr.karlar	47,5	47,3	-0,2
Afgr.konur	45,8	46,3	0,5
Skrifst.karlar	41,4	41,4	0,0
Skrifst.konur	40,6	41,1	0,5
ASÍ-landv.fólk	46,7	47,3	0,6

Á grundvelli framangreindra upplýsinga um meðaltímakaup og meðalvinnutíma má reikna út viku- og mánaðarlaun einstakra starfshópa miðað við fullt starf (sjá töflu 1.3).

Mánaðarlaun ASÍ-landverkafólks hækkuðu að meðaltali um 8,7% frá 1. ársfj. 1995 til sama tíma 1996 og jókst kaupmáttur mánaðarlauna að meðaltali um 6,7%. Mánaðarlaun hækkuðu hjá öllum starfsstéttum frá rúmlega 4% til rúmlega 12% (sjá töflu 1.3).

Starfsstéttir	Viku- laun	Mánaðar- laun	Viku- laun	Mánaðar- laun	Breyting Breyting	Breyting kaupmáttar
	1995:1	1995:1	1996:1	1996:1	%	%
Verkakarlar	25.500	116.800	29.600	128.400	9,9	7,9
Verkakonur	19.900	92.900	23.000	99.700	7,3	5,3
Iðnaðarmenn	33.600	146.100	36.400	157.700	7,9	5,9
Afgr.karlar	28.000	126.300	31.000	131.700	4,3	2,4
Afgr.konur	19.600	86.000	22.700	96.600	12,3	10,2
Skrifst.karlar	31.600	144.400	36.200	152.400	5,5	3,5
Skrifst.konur	24.800	110.100	29.000	122.100	10,9	8,8
ASÍ-landv.fólk	27.200	117.000	29.600	127.200	8,7	6,7

1.2 Samanburður við 4. ársfjórðung 1995

Greitt tímakaup ASÍ-landverkafólks hækkaði um 2,6% frá 4. ársfj. 1995 til 1. ársfj. 1996 samkvæmt könnuninni (sjá töflu 1.4). Þar sem umsamdar launahækkningar voru að lágmarki 3% á milli fjórðunganna ættu launabreytingar ekki að mælast minni, en skýringa á þessum mismun er að leita í breytingum á samsetningu úrtaksins.

Meðaltímakaup ASÍ-landverkafólks hækkaði um 2,8% (sjá töflu 1.4).

Vinnutími ASÍ-landverkafólks í fullu starfi styttest um 0,3 stundir milli 4. ársfj. 1995 og 1. ársfj. 1996. Meðalvinnutími styttest á tímabilinu hjá öllum starfsstéttum nema verkakörlum og skrifstofukonum (sjá töflu 1.4).

Starfsstéttir	Vog %	Greitt tímakaup	Meðaltímakaup	Breyting
		% breyting	% breyting	vinnutíma
Verkakarlar	33	1,7	2,6	0,6
Verkakonur	19	3,1	2,8	-0,6
Iðnaðarmenn	19	3,3	2,6	-1,1
Afgr.karlar	4	2,6	0,8	-1,9
Afgr.konur	8	3,9	1,7	-1,8
Skrifst.karlar	7	-0,9	-1,1	-0,3
Skrifst.konur	10	5,5	5,6	0,1
ASÍ-landv.fólk	100	2,6	2,5	-0,3

1.3 Paraður samanburður

Parað úrtak samanstandur af launafólki sem var í úrtaki nefndarinnar bæði á 1. ársfj. 1995 og 1. ársfj. 1996. Á meðfylgjandi súlurítum eru sýndar breytingar á greiddu tímakaupi launafólks í þöruðu úrtaki, skipt eftir starfsstéttum. Á lárétta ásnum má lesa breytingar á greiddu kaupi í prósentum en á lóðrétta ásnum hlutfall launafólks sem fékk hverja prósentubreytingu. Skyggða svæðið afmarkar launabreytingar milli marka efri og neðri fjórðungs breytinga, og sýnir því þær launabreytingar sem helmingur launafólks í paraða úrtakinu fékk.

Launabreytingar fyrir utan skyggða svæðið geta ýmist verið vegna raunverulegra breytinga eða villna í þeim gögnum sem nefndinni berast og því óvarlegt að túlka niðurstöður á grundvelli þeirra. Við túlkun niðurstaðna er því aðaláhersla lögð á þær breytingar sem skyggða svæðið afmarkar.

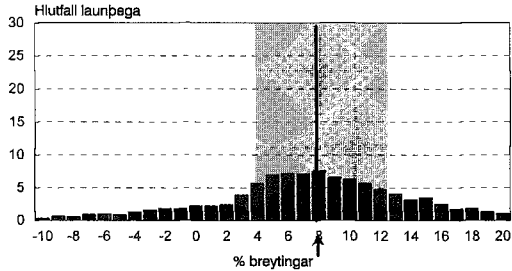
Lóðréttan línan sýnir miðtölu launabreytinga fyrir allt paraða úrtakið en örin bendir á meðaltalslaunabreytingu fyrir skyggða svæðið.

Myndin fyrir ASÍ-landverkafólk sýnir t.d. að launabreytingar á skyggða svæðinu hafa verið á bilinu rúmlega 4% til rúmlega 13%, en algengustu hækkanimar voru 5% og 8%. Örin sýnir að meðallaunahækkunin hafi verið rúm 8% á skyggða svæðinu.

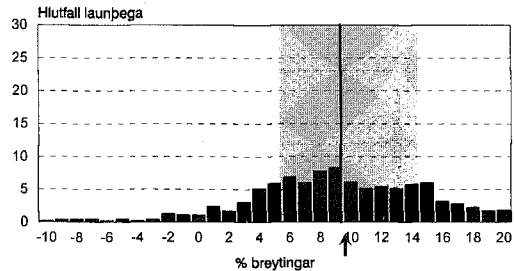
Súlurnar og skyggðu svæðin sýna vel hvernig dreifing launabreytinga er mismunandi eftir starfsstéttum.

Myndir 1.2 - 1.5 Breytingar á greiddu kaupi paraðs úrtaks milli 1. ársfj. 1995 og 1. ársfj. 1996

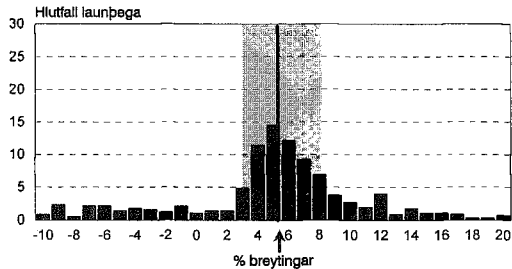
Verkakarlar



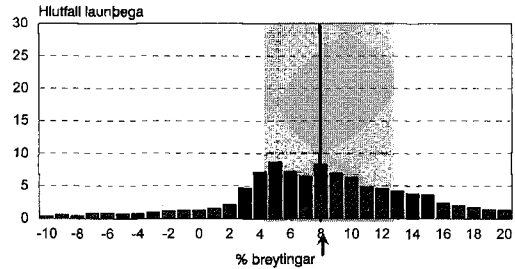
Verkakonur



Iðnaðarmenn

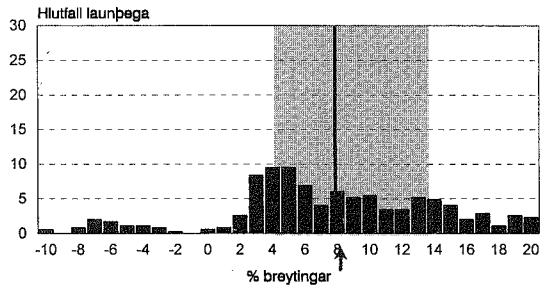


ASÍ-landverkafólk

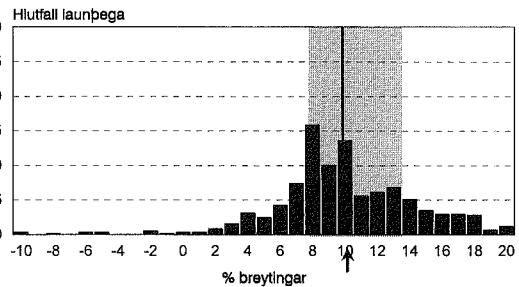


Myndir 1.6 - 1.9 Breytingar á greiddu kaupi paraðs úrtaks milli 1. ársfj. 1995 og 1. ársfj. 1996

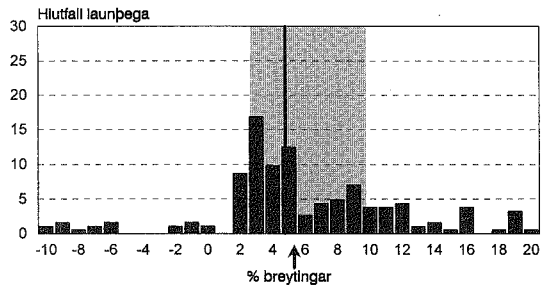
Afgreiðslukarlar



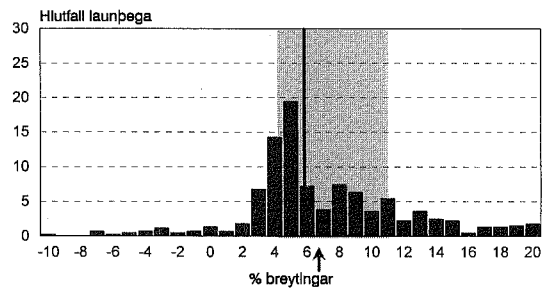
Afgreiðslukonur



Skrifstofukarlar



Skrifstofukonur



1.4 Úrtakssveiflur og launaþróun málmíðnaðarmanna

Undanfarið hefur töluvert verið fjallað um launaþróun málmíðnaðarmanna á höfuðborgarsvæðinu og deilur spunnist um túlkun niðurstaðna Kjararannsóknarnefndar fyrir árið 1995. Miklar hækkanir mældust á greiddu tímakaupi málmíðnaðarmanna á höfuðborgarsvæðinu innan ársins og eðlilegt að á grundvelli þeirra upplýsinga hafi verið dregnar þær ályktanir að verulegt launaskrið hafi átt sér stað.

Þetta gefur tilefni til að fjalla sérstaklega um gæði launakannana, einkum þá þætti sem geta valdið sveiflum í niðurstöðum, og í framhaldi af því að meta hvort hina mældu launaþróun málmíðnaðarmanna á síðasta ári megi rekja til annarra þátta en launaskriðs.

Úrtakssveiflur

Niðurstöður Kjararannsóknarnefndar eru byggðar á úrtakskönnunum sem eru háðar ýmsum sveiflum, til dæmis vegna mismunandi samsetningar vinnuafis eftir árstíðum. Mikill fjöldi skólafólks á vinnumarkaði, á sama tíma og launafólk með langa starfsreynslu er í sumarleyfi, hefur að sjálfsgöðu áhrif á reiknuð meðallaun. Sveiflur í niðurstöðum geta einnig orðið af tæknilegum ástæðum, t.d. vegna eðlilegrar endurnýjunar fyrirtækja sem taka þátt í könnunum og einnig geta upplýsingaskil einstakra fyrirtækja verið óregluleg.

Úrtak Kjararannsóknarnefndar nær að jafnaði til um 10 - 12.000 einstaklinga sem starfa hjá u.þ.b. 100 fyrirtækjum. Nefndin hefur ávallt lagt megin áherslu á túlkun niðurstaðna fyrir sjö starfsstéttir; verkakarla og -konur, iðnaðarmenn, afgreiðslukarla og -konur og skrifstofukarla og -konur. Til að takmarka áhrif sveiflna á niðurstöður þessara hópa eru notaðar sérstakar atvinnugreina- og starfsstéttavogir við útreikninga. Um þetta er fjallað nánar í kafla 2, um úrtak og aðferðir Kjararannsóknarnefndar. Að baki þessara hópa hefur nefndin einnig skilgreint mikinn fjölda starfsgreina og eru niðurstöður einnig birtar vegna þeirra.

Nánari sundurliðun úrtaksins í starfsgreinar eftir kynjum og landssvæðum leiðir óhjákvæmilega til þess að færri launamenn og vinnustundir liggja að baki niðurstöðunum og verða þær því mun næmari fyrir breytingum á samsetningu úrtaksins. Til að fá sem gleggsta mynd af þróun launa einstakra starfsgreina er því nauðsynlegt að skoða bæði lengra tímabil og taka tillit til fjölda vinnustunda sem liggja að baki niðurstöðunum. Í þessu sambandi er það ekki fjöldi vinnustunda sem er höfuðatriði, heldur þær breytingar sem verða á fjölda vinnustunda á samanburðartímabilinu. Ef miklar breytingar verða bendir það til þess að úrtakið sé óstöðugt, hvað varðar viðkomandi starfsgrein, og gerir túlkun niðurstaðna erfiðari. M.a. vegna þessa birtir Kjararannsóknarnefnd ávallt upplýsingar um fjölda vinnustunda að baki niðurstöðum hverrar starfsgreinar.

Á hverjum ársfjórðungi má vafalaust finna niðurstöður fyrir einhverja þeirra tæplega eitthundrað starfsgreina sem ekki geta talist eðlilegar. Nefndin hefur hingað til ekki gert sérstaka fyrirvara um niðurstöður fyrir einstaka starfsgreinar, en vísað almennt til þeirrar óvissu sem ávallt fylgir könnunum af þessu tagi.

Úrtak málmíðnaðarmanna á höfuðborgarsvæðinu var mjög óstöðugt á árinu 1995 eins og sjá má í töflu 1.6. Á 1. ársfjórðungi 1995 voru 76 þúsund vinnustunda á bak við niðurstöðurnar, á 4. ársfjórðungi voru það einungis 30 þúsund vinnustundir. Nánari skoðun leiðir í ljós að fækkun vinnustunda má fyrst og fremst rekja til óvenju lélegra skila nokkurra fyrirtækja. Þetta veldur því að fara verður varlega í túlkun niðurstaðna, því líkur eru á að þessar sveiflur í úrtaksstærð hafi áhrif á niðurstöður mælinganna. Úrtak málmíðnaðarmanna á landsbyggðinni var hins vegar nokkuð stöðugt á tímabilinu.

Tafli 1.6 Þúsundir vinnustunda að baki niðurstöðum fyrir málmíðnaðarmenn 1995 og 1996	Höfuðborgarsvæði Landsbyggð	
1. ársfj. 1995	76	90
2. ársfj. 1995	66	88
3. ársfj. 1995	41	76
4. ársfj. 1995	30	92
1. ársfj. 1996	64	83

Til þess að ganga úr skugga um það hvort og þá af hversu miklu leyti þessar miklu sveiflur hafa haft áhrif á niðurstöður mælinga fyrir málmíðnaðarmenn getur nefndin borið saman launaþróun sömu einstaklinga milli ára (paraður samanburður).

Launaþróun málmíðnaðarmanna

Laun málmíðnaðarmanna hækkuðu í kjarasamningum þann 22. febrúar 1995 um 2.700 kr. á mánuði, eða kr. 15,58 á vinnustund. Þetta telst vera 2,6% hækkun á greiddu tímakaupi á 1. ársfj. 1995. Þetta var eina umsamda hækkunin á árinu. Samkvæmt launakönnun nefndarinnar hækkaði tímakaup málmíðnaðarmanna á höfuðborgarsvæðinu um 12,5% frá 4. ársfj. 1994 til 4. ársfj. 1995. Þessi mismunur er megin ástæða umræðunar um launaskrið. Nánari athugun leiðir hins vegar í ljós að ástæða þessara miklu hækkunar er fyrst og fremst vegna breytinga á samsetningu úrtaksins, en það minnkaði um 2/3 á þessu tímabili. Sé launaþróun þeirra einstaklinga sem voru í úrtakinu bæði á 4. ársfj. 1994 og 1995 skoðuð mælist hækkun þeirra mun minni, eða 5,7%. Hækkunin er allnokkuð umfram umsamda launaþróun en þó helmingi minni en niðurstöður fréttabréfsins fyrir 4. ársfj. 1995 gáfu til kynna.

Þann 1. janúar 1996 hækkuðu laun málmíðnaðarmanna um 3% samkvæmt kjarasamningum. Umsamin launahækkun á milli 1. ársfj. 1995 og 1996 er því 4,5%. Niðurstöður launakönnunarinnar sýna að á 1. ársfjórðungi 1996 mælist greitt tímakaup málmíðnaðarmanna á höfuðborgarsvæðinu að meðaltali 653 krónur, sem er 7,4% hækkun frá sama ársfjórðingi fyrra árs. Mæld hækkun er því 2,8% umfram lágmarkshækkun kjarasamninga. Þessa umframhækkun má t.d rekja til sérákvæða í kjarasamningum, starfsaldurshækkana, tilflutnings fólks á milli starfa og launaskriðs. Samburður á launaþróun málmíðnaðarmanna sem voru í úrtaki nefndarinnar bæði á 1. ársfj. 1995 og 1. ársfj. 1996 sýnir 6,5% hækkun að meðaltali.

Greitt tímakaup málmíðnaðarmanna utan höfuðborgarsvæðisins mældist að meðaltali 627 kr. á 1. ársfj. 1996, sem er 6,8% hækkun frá sama tímabili fyrra árs. Samanburður á launaþróun einstaklinga sem voru einnig í úrtaki nefndarinnar á 1. ársfj. 1995 sýnir 5,8% hækkun.

Tafli 1.5 Greitt tímakaup málmíðnaðarmanna og breyting frá ársfjórðingnum á undan	Málmíðnaðarmenn			
	höfuðborgarsvæði		landsbyggð	
	Greitt tímakaup	Breyt. %	Greitt tímakaup	Breyt. %
1. ársfj. 1995	608	0,0%	587	-1,0%
2. ársfj. 1995	630	3,6%	605	3,1%
3. ársfj. 1995	661	4,9%	606	0,2%
4. ársfj. 1995	684	3,5%	611	0,8%
1. ársfj. 1996	653	-4,5%	627	2,6%
Samtals hækkun		7,4%		6,8%

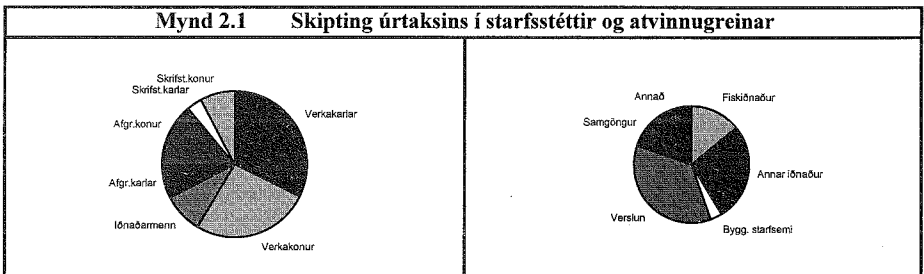
2 Úrtak Kjararannsóknarnefndar

Niðurstöður úrtakskönnunar Kjararannsóknarnefndar á 1. ársfj. 1996 byggja á úrtaki 8.611 einstaklinga sem störfuðu hjá 86 fyrirtækjum. Til samanburðar bárust upplýsingar frá 98 fyrirtækjum á 1. ársfj. 1995, en þá voru 10.536 einstaklingar í úrtakinu. Á 4. ársfj. 1995 fékk nefndin upplýsingar um 10.335 einstaklinga frá 94 fyrirtækjum. Smækkun úrtaksins má rekja til þeirra breytinga sem standa yfir hjá nefndinni varðandi gagnasöfnun, sbr. umfjöllun í kafla 1.

Af fyrirtækjunum 86 sem skiluðu inn gögnum núna, skiluðu 81 fyrirtæki einnig gögnum á 1. ársfj. 1995 og 82 einnig á 4 ársfj. 1995.

Tafla 2.1 Skipting úrtaksins í starfsstéttir og atvinnugreinar á 1. ársfj. 1996							
Starfsstéttir	Atvinnugreinar						Samtals
	Fisk- iðnaður	Annar iðnaður	Bygg- starfsemi	Sam- Verslun	göngur	Annað	
Verkakarlar	524	1.111	148	608	289	99	2.779 32%
Verkakonur	629	398	25	397	7	809	2.265 26%
Iðnaðarmenn	35	433	106	72	5	128	779 9%
Afgr.karlar	8	63	7	531	3	8	620 7%
Afgr.konur	14	49	0	1.131	8	0	1.202 14%
Skrifst.karlar	6	72	6	127	58	20	289 3%
Skrifst.konur	11	179	10	209	245	23	677 8%
Samtals	1.227	2.305	302	3.075	615	1.087	8.611
	14%	27%	4%	36%	7%	13%	100%

Úrtakinu er skipt í fjórar starfsstéttir, þ.e. verkafólk, iðnaðarmenn, afgreiðslufólk og skrifstofufólk og er þeim skipt eftir kynjum að iðnaðarmönnum fráttöldum. Niðurstöður könnunarinnar eru því dregnar saman fyrir samtals 7 hópa. Kjararannsóknarnefnd er nú með upplýsingar um 2.779 verkakarla og 2.265 verkakonur, sem eru 58% úrtaksins. Úrtakið endurspeglar ágætlega verkafólk á almenna vinnumarkaðnum vegna þess hve úrtakið er stórt (sjá töflu 2.1) og það gefur gott yfirlit yfir kaup í helstu atvinnugreinum. Kjararannsóknarnefnd er einnig með allgóðar upplýsingar um iðnaðarmenn og afgreiðslukonur. Aftur á móti eru upplýsingar um afgreiðslukarla og skrifstofufólk ekki eins traustar. Ástæður eru einkum tvær. Annars vegar eru færri í þessum starfsstéttum í úrtaki og hins vegar eru afgreiðslukarlar og skrifstofufólk sundurleitari hópar en verkafólk, iðnaðarmenn og afgreiðslukonur. Það þýðir að munur á einstaklingum innan hvers hóps er meiri, sem leiðir til þess að launadreifingin er meiri. Úrtakssveiflur geta því haft meiri áhrif á niðurstöður hjá afgreiðslukörnum og skrifstofufólki en hjá verkafólki, iðnaðarmönnum og afgreiðslukönnum.



Viktar

Breytingar á samsetningu úrtaksins milli kannana valda því að fjöldi einstaklinga í hverri starfsstétt og atvinnugrein er mismikill og þar af leiðandi vægi þeirra mismunandi í heildarniðurstöðum. Til að sjá við þessu hafa verið útbúnar sérstakar vogir fyrir starfsstéttir og atvinnugreinir, byggðar á gögnum Ríkisskattstjóra um unnar vinnuvikur launþega. Þessar vogir eru notaðar þannig að þegar laun ákveðinnar starfsstéttar, t.d. verkakarla, eru reiknuð út þá eru þau byggð á meðallaunum verkakarla í fiskiðnaði með því vægi sem gögnin segja til um að sé vægi þeirra af öllum verkakörnum. Síðan bætast við meðallaun verkakarla í matvælaíðnaði með sínu vægi og svo koll af kolli. Formúla fyrir vegið meðaltal tímakaups, innan hverrar starfsstéttar, er:

$$\sum_{i=1}^n v_i * x_i$$

þar sem meðaltal tímakaups í atvinnugrein er táknað með x_i og vægi atvinnugreinarinnar er táknað með v_i .

Þegar heildarniðurstaða um laun ASÍ-landverkafólks er fundin út eru niðurstöðurnar fyrir starfsstéttirnar vegnar saman með vogum sem fram koma í töflu 1.1, þ.e. verkakarlar vega 33% í niðurstöðunni o.s.frv. Með notkun þessara voga, sem alltaf eru eins milli kannana, er ætlunin að draga úr áhrifum úrtakssveiflna. Formúla fyrir vegið meðaltal tímakaups ASÍ-landverkafólks er:

$$\sum_{j=1}^m w_j * y_j$$

þar sem y_j táknar tímakaup í starfsstétt og w_j táknar vægi starfsstéttarinnar. Þrátt fyrir þessar aðferðir eru niðurstöður sveiflukenndar eins og eðlilegt er í úrtakskönnunum.

Deiliúrtök

Niðurstöður fréttabréfsins byggja á nokkrum úrtökum. **Úrtakið** gefur til kynna hvaða laun eru greidd á vinnumarkaðnum á hverjum tíma. Úrtakið endurspeglar árstíðasveiflur í kaupum og vinnutíma á vinnumarkaðnum, þar sem árstíðir setja svip sinn á samsetningu vinnuaflds og atvinnuástand. Af þeirri ástæðu hefur skapast sú hefð að bera kaup og vinnutíma saman við sama ársfjórðung ársins á undan. Úrtakið gefur vísbendingu um launagreiðslur á hverjum tíma og um launabróun yfir nokkurra ára tímabil.

Tafla 2.2		Skipting deiliúrtaka í starfsstéttir á 1. ársfj. 1996		
Starfsstéttir	Parað við 1. ársfj. '95		Úrtak fólks í fullu starfi á 1. ársfj. '96	
Verkakarlar	1.749	63%	1.164	42%
Verkakonur	1.346	59%	521	23%
Iðnaðarmenn	615	79%	529	68%
Afgr.karlar	394	64%	333	54%
Afgr.konur	632	53%	240	20%
Skrifst.karlar	204	71%	200	69%
Skrifst.konur	508	75%	344	51%
Samtals	5.448	63%	3.331	39%

Gera má ráð fyrir að launasveiflur séu almennt meiri á vinnumarkaðnum eftir árstíma en hjá einstökum launþegum sem eru í vinnu allt árið. Meðal annars af þeim sökum birtir Kjararannsóknarnefnd einnig upplýsingar um launabreytingar sömu einstaklinga milli tveggja tímabila. Þetta úrtak kallast **parað úrtak**. Launabreytingar í þöruðu úrtaki gefa vísbendingu um launabreytingar þeirra sem hafa ekki skipt um vinnu á tímabilinu. Hins vegar gefur paraða úrtakið ekki mynd af launabreytingum á öllum vinnumarkaðnum vegna þess að í paraða úrtakinu er ekki tekið tillit til launabreytinga innan fyrirtækja vegna starfsloka og nýráðninga, né vegna tilkomu nýrra fyrirtækja á vinnumarkaðinn. Parað úrtak gefur því vísbendingu um launabreytingar einstaklinga yfir stutt tímabil.

Á hverjum ársfjórðungi er parað við sama ársfjórðung síðasta árs. Af þeim sem eru í úrtakinu nú voru 5.488 einstaklingar einnig í úrtakinu á 1. ársfj. 1995. Þetta gerir 63% af úrtaksstærðinni nú (sbr. töflu 2.2).

Vinnutímamælingar Kjararannsóknarnefndar miðast eingöngu við fólk í **fullu starfi**, þ.e. fólk sem vinnur fleiri en 400 dagvinnustundir á ársfjórðungi. Hér er um að ræða fólk sem er í hærra starfshlutfalli en 75%. Vinnutími er því reiknaður út frá sérstöku deiliúrtaki fólks í fullu starfi (sjá töflu 2.2).

3 Tímakaup

Miklar breytingar standa nú yfir hjá Kjararannsóknarnefnd varðandi gagnasöfnun og úrvinnslu upplýsinga um laun og vinnutíma. Vegna breytinganna mun verða veruleg röskun á gagnasöfnun. Á yfirstandandi ári mun nefndin því einungis birta upplýsingar um laun og launabreytingar helstu starfsstétta, eftir því sem kostur er.

Helstu hækkanir kauptaxta á tímabilinu frá 1. ársfj. 1995 til 1. ársfj. 1996 voru:

Þann 21. febrúar 1995 var undirritaður kjarasamningur milli ASÍ og VSÍ/VMS til tveggja ára. Samkvæmt samningnum hækkuðu allir launataxtar um 2.700 kr. á mánuði við undirritun. Að auki hækkuðu laun undir 84.000 kr. á mánuði sérstaklega, um allt að 1.000 kr. samkvæmt ákveðnum reiknireglum. Þessi sérstaka hækkun miðast við föst laun fyrir dagvinnu, að meðtalinni yfirborgun.

Þann 1. janúar 1996 hækkuðu laun skv samningnum um 2.700 kr. hjá félagsmönnum VMSÍ, LV, VR, LI og ÞÍ og um 3% hjá félagsmönnum í Samiðn, Sambandi iðnfélaga og RSÍ.

Samið var um óbreyttar launabætur og orlofsuppbót (kr. 8.000). Launabætur skal greiða í maí og desember til þeirra sem höfðu lægri meðalmánaðarlaun en 80.000 kr. á þriggja mánaða tímabili. Launabætur reiknast sem helmingur af mismun á 80.000 kr. og mánaðarlaunum viðkomandi. Samkvæmt samningnum skyldi desemberuppbót haldast óbreytt árið 1995, kr. 13.000, en hækka í kr. 15.000 í desember 1996. Samningsaðilar mátu meðalhækkun allra launa sem 6,9% á samningstímanum.

Launanefnd sammingsaðila kom saman í nóvember 1995 til að meta hvort frávik hefðu orðið á forsendum sammingsins. Samkomulag varð um að desemberuppbót hækkaði úr kr. 13.000 í kr. 20.000 í desember 1995 og úr kr. 15.000 í kr. 24.000 í desember 1996 og verði það þaðan í frá. Desemberuppbót iðnnema er kr. 13.000 á árinu 1995 og kr. 15.000 á árinu 1996.

Athuga þarf að atvinnugreinavogir geta valdið því að nokkur munur verður á veginu meðaltali og einföldu meðaltali fyrir landið í heild.

Tafla 3.1 a										
Verkakarlar á höfuðborgarsvæði										
Tímakaup og vinnutími á 1. ársfj. 1996										
Starfsgreinar	Þús. vst.	Vinnu- tími á viku	Hreint tíma- kaup	Greitt tímakaup í dagvinnu				Meðal- tíma- kaup	Greidd dagv.l. á mán.	Heildar- mán.- laun
				neðri fjórð.	mið- gildi	meðal- tal	efri fjórð.			
Hafnarvinna	44	50,3	398	474	501	503	517	603	87.200	131.500
Verksmiðjuvinna	101	45,7	508	462	497	555	610	622	96.300	123.300
Bífreiðastjórn	80	52,3	438	441	490	491	532	583	85.000	132.100
Samtals	496	48,1	469	433	493	504	554	572	87.400	119.300

Tafla 3.1 b										
Verkakarlar utan höfuðborgarsvæðis										
Tímakaup og vinnutími á 1. ársfj. 1996										
Starfsgreinar	Þús. vst.	Vinnu- tími á viku	Hreint tíma- kaup	Greitt tímakaup í dagvinnu				Meðal- tíma- kaup	Greidd dagv.l. á mán.	Heildar- mán.- laun
				neðri fjórð.	mið- gildi	meðal- tal	efri fjórð.			
Fiskvinna	182	55,0	359	474	506	510	555	612	88.400	145.900
Hafnarvinna	14	58,0	406	419	465	470	491	588	81.400	147.800
Byggingarvinna	28	49,0	406	361	379	407	434	468	70.500	99.400
Verksmiðjuvinna	115	48,3	439	399	444	471	500	543	81.600	113.800
Bífreiðastjórn	72	56,2	415	381	405	425	456	521	73.600	126.800
Samtals	721	51,6	425	403	464	476	525	577	82.500	128.900
Samtals á öllu landinu	1216	50,2	441	412	474	485	538	575	84.100	125.100
Vegið meðaltal	1217	51,4	438	---	---	485	---	577	84.100	128.400

Tafla 3.2 a										
Verkakonur á höfuðborgarsvæði										
Tímakaup og vinnutími á 1 ársfj. 1996										
Starfsgreinar	Þús. vst.	Vinnu- tími á viku	Hreint tíma- kaup	Greitt tímakaup í dagvinnu				Meðal- tíma- kaup	Greidd dagv.l. á mán.	Heildar- mán.- laun
				neðri fjórð.	mið- gildi	meðal- tal	efri fjórð.			
Ræstingar	30	42,9	425	374	432	425	468	458	73.700	85.200
Verksmiðjuvinna	32	40,9	384	388	407	438	478	448	76.000	79.400
Samtals	172	41,4	408	381	417	420	447	452	72.800	81.100

Tafla 3.2 b										
Verkakonur utan höfuðborgarsvæðis										
Tímakaup og vinnutími á 1. ársfj. 1996										
Starfsgreinar	Þús. vst.	Vinnu- tími á viku	Hreint tíma- kaup	Greitt tímakaup í dagvinnu				Meðal- tíma- kaup	Greidd dagv.l. á mán.	Heildar- mán.- laun
				neðri fjórð.	mið- gildi	meðal- tal	efri fjórð.			
Fiskvinna	221	48,8	338	485	506	495	528	567	85.800	119.900
Ræstingar	59	43,2	407	390	426	413	442	468	71.700	87.600
Verksmiðjuvinna	28	43,7	400	409	430	453	485	472	78.600	89.300
Samtals	541	45,4	373	406	459	447	508	516	77.400	101.600
Samtals á öllu landinu	714	44,2	381	396	438	439	502	501	76.200	96.000
Vegið meðaltal	714	45,1	375	---	---	454	---	510	78.600	99.700

Tafla 3.3 a		Iðnaðarmenn á höfuðborgarsvæði Tímakaup og vinnutími á 1. ársfj. 1996								
Starfsgreinar	Þús. vst.	Vinnu- tími á viku	Hreint tíma- kaup	Greitt tímakaup í dagvinnu				Meðal- tíma- kaup	Greidd dagv.l. á mán.	Heildar- mán.- laun
				neðri fjórð.	mið- gildi	meðal- tal	efri fjórð.			
Málmsmiðar	64	52,6	643	596	644	653	739	779	113.200	177.500
Trésmiðar	17	48,6	560	512	535	565	632	636	97.900	133.700
Bifvélavirkjun	36	45,6	663	649	703	707	754	778	122.500	153.600
Rafvirkjun	12	48,8	627	573	664	657	718	759	113.800	160.500
Kjötiðnaður	11	47,2	623	591	602	652	722	728	113.000	148.800
Samtals	183	49,0	664	596	669	684	756	787	118.500	167.100

Tafla 3.3 b		Iðnaðarmenn utan höfuðborgarsvæðis Tímakaup og vinnutími á 1. ársfj. 1996								
Starfsgreinar	Þús. vst.	Vinnu- tími á viku	Hreint tíma- kaup	Greitt tímakaup í dagvinnu				Meðal- tíma- kaup	Greidd dagv.l. á mán.	Heildar- mán.- laun
				neðri fjórð.	mið- gildi	meðal- tal	efri fjórð.			
Málmsmiðar	83	52,1	625	585	611	627	655	766	108.600	173.100
Trésmiðar	11	46,5	604	589	598	604	602	672	104.600	135.500
Bifvélavirkjun	22	42,1	627	546	601	630	630	662	109.100	120.800
Rafvirkjun	35	54,2	628	590	637	631	654	773	109.400	181.600
Kjötiðnaður	9	46,4	674	567	656	677	775	755	117.400	151.900
Samtals	236	50,9	622	571	611	629	675	753	109.100	166.100
Samtals á öllu landinu	419	50,1	639	579	629	652	715	768	113.100	166.700
Vegið meðaltal	419	48,0	658	---	---	664	---	758	115.100	157.700

Tafla 3.4 a										
Afgreiðslukarlar á höfuðborgarsvæði										
Tímakaup og vinnutími á 1. ársfj. 1996										
Starfsgreinar	Þús. vst.	Vinnu- tími á viku	Hreint tíma- kaup	Greitt tímakaup í dagvinnu				Meðal- tíma- kaup	Greidd dagv.l. á mán.	Heildar- mán.- laun
				neðri fjórð.	mið- gildi	meðal- tal	efri fjórð.			
Störf í dagvöruversl.	6	47,2	340	323	347	340	358	427	57.800	85.700
Samtals	146	45,7	596	456	626	601	729	687	102.200	133.600

Tafla 3.4 b										
Afgreiðslukarlar utan höfuðborgarsvæðis										
Tímakaup og vinnutími á 1. ársfj. 1996										
Starfsgreinar	Þús. vst.	Vinnu- tími á viku	Hreint tíma- kaup	Greitt tímakaup í dagvinnu				Meðal- tíma- kaup	Greidd dagv.l. á mán.	Heildar- mán.- laun
				neðri fjórð.	mið- gildi	meðal- tal	efri fjórð.			
Störf í dagvöruversl.	14	50,0	423	353	402	424	463	503	72.200	106.900
Samtals	99	49,7	504	404	478	505	582	589	85.800	124.300
Samtals á öllu landinu	245	47,2	558	414	538	562	695	647	95.500	130.000
Vegið meðaltal	245	47,3	569	---	---	572	---	655	97.300	131.700

Tafla 3.5 a										
Afgreiðslukonur á höfuðborgarsvæði										
Tímakaup og vinnutími á 1. ársfj. 1996										
Starfsgreinar	Þús. vst.	Vinnu-tími á viku	Hreint tíma-kaup	Greitt tímakaup í dagvinnu				Meðal-tíma-kaup	Greidd dagv.l. á mán.	Heildar-mán.-laun
				neðri fjórð.	mið-gildi	meðal-tal	efri fjórð.			
Störf í dagvöruversl.	55	47,6	354	325	340	354	382	464	60.100	93.800
Samtals	152	46,3	408	340	387	411	452	504	69.900	99.200

Tafla 3.5 b										
Afgreiðslukonur utan höfuðborgarsvæðis										
Tímakaup og vinnutími á 1. ársfj. 1996										
Starfsgreinar	Þús. vst.	Vinnu-tími á viku	Hreint tíma-kaup	Greitt tímakaup í dagvinnu				Meðal-tíma-kaup	Greidd dagv.l. á mán.	Heildar-mán.-laun
				neðri fjórð.	mið-gildi	meðal-tal	efri fjórð.			
Störf í dagvöruversl.	82	47,3	372	351	372	373	384	440	63.500	88.400
Samtals	165	46,7	393	364	376	395	414	455	67.100	90.400
Samtals á öllu landinu	317	46,5	400	356	377	403	432	479	68.500	94.600
Vegið meðaltal	317	46,3	414	---	---	418	---	491	71.100	96.600

Starfsgreinar	Þús. vst.	Vinnu- tími á viku	Hreint tíma- kaup	Greitt tímakaup í dagvinnu				Meðal- tíma- kaup	Greidd dagv.l. á mán.	Heildar- mán.- laun
				neðri fjórð.	mið- gildi	meðal- tal	efri fjórð.			
Almenn skrifstofust.	32	41,4	829	679	779	831	1045	883	132.900	152.800
Deildar og skr.st.stj.	18	39,8	1136	1043	1173	1139	1240	1176	182.200	196.800
Samtals	86	41,0	919	743	974	921	1173	974	147.400	168.100

Starfsgreinar	Þús. vst.	Vinnu- tími á viku	Hreint tíma- kaup	Greitt tímakaup í dagvinnu				Meðal- tíma- kaup	Greidd dagv.l. á mán.	Heildar- mán.- laun
				neðri fjórð.	mið- gildi	meðal- tal	efri fjórð.			
Almenn skrifstofust.	15	45,3	610	507	601	610	689	684	97.600	130.300
Deildar og skr.st.stj.	11	47,3	888	719	986	889	1071	1033	142.200	205.700
Samtals	45	45,1	748	587	693	748	971	839	119.700	159.300
Samtals á öllu landinu	131	42,2	858	652	865	860	1101	928	137.600	164.800
Vegið meðaltal	132	41,4	812	---	---	814	---	874	130.200	152.400

Tafla 3.7 a										
Skrifstofukonur á höfuðborgarsvæði										
Tímakaup og vinnutími á 4. ársfj. 1994										
Starfsgreinar	Þús. vst.	Vinnu- tími á viku	Hreint tíma- kaup	Greitt tímakaup í dagvinnu				Meðal- tíma- kaup	Greidd dagv.l. á mán.	Heildar- mán.- laun
				neðri fjórð.	mið- gildi	meðal- tal	efri fjórð.			
Almenn skrifstofust.	110	39,9	692	565	678	695	766	724	111.200	121.600
Samtals	192	40,0	691	565	664	693	769	722	110.900	121.400

Tafla 3.7 b										
Skrifstofukonur utan höfuðborgarsvæðis										
Tímakaup og vinnutími á 4. ársfj. 1994										
Starfsgreinar	Þús. vst.	Vinnu- tími á viku	Hreint tíma- kaup	Greitt tímakaup í dagvinnu				Meðal- tíma- kaup	Greidd dagv.l. á mán.	Heildar- mán.- laun
				neðri fjórð.	mið- gildi	meðal- tal	efri fjórð.			
Almenn skrifstofust.	41	41,5	561	462	523	562	588	608	90.000	106.300
Samtals	64	41,5	579	465	536	580	633	629	92.800	110.000
Samtals á öllu landinu	255	40,3	665	544	624	667	744	698	106.600	118.500
Vegið meðaltal	256	41,1	663	---	---	664	---	705	106.300	122.100

4 Tímakaup og kaupmáttur

Tafla 4.1 sýnir vísitölu neysluverðs reiknaða sem ársfjórðungs- og ársmeðaltal miðað við stöðuna í miðjum mánuði.

Tölur 4.1 til 4.9 sýna greitt tímakaup, meðaltímakaup og kaupmátt þessara stærða miðað við vísitölu neysluverðs hjá verkafólki, iðnaðarmönnum, afgreiðslu- og skrifstofufólki ásamt ASÍ-landverkafólki frá árinu 1980. Tímaraðirnar byggja á niðurstöðum sem eru vegnar eftir atvinnugreinum. Ársmeðaltölin eru reiknuð sem meðaltöl ársfjórðunga.

Tafla 4.10 sýnir þróun lágmarkslauna með og án eingreiðslna auk kaupmáttar miðað við vísitölu neysluverðs.

Tafla 4.1 Vísitala neysluverðs reiknuð sem ársmeðaltal og ársfjórðungs-
daltal, miðað við stöðuna í miðjum mánuði,
1990=100

	Vísitala	Breyting (%)
1980	5,55	
1981	8,37	50,8%
1982	12,64	51,0%
1983	23,29	84,3%
1984	30,09	29,2%
1985	39,83	32,4%
1986	48,30	21,3%
1987	57,36	18,8%
1988	71,95	25,4%
1989	87,09	21,0%
1990	100,00	14,8%
1991	106,82	6,8%
1992	110,80	3,7%
1993	115,43	4,2%
1994	117,09	1,4%
1995	119,05	1,7%
1992 1. ársfj.	110,35	0,4%
2. "	110,62	0,2%
3. "	110,97	0,3%
4. "	111,26	0,3%
1993 1. ársfj.	113,62	2,1%
2. "	114,45	0,7%
3. "	116,50	1,8%
4. "	117,14	0,6%
1994 1. ársfj.	116,63	-0,4%
2. "	116,93	0,3%
3. "	117,38	0,4%
4. "	117,43	0,0%
1995 1. ársfj.	118,34	0,8%
2. "	118,44	0,1%
3. "	119,53	0,9%
4. "	119,90	0,3%
1996 1. ársfj.	120,58	0,6%

Tafla 4.2		Tímakaup og kaupmáttur miðað við vísitölu neysluverðs, 1990 = 100. Verkakarlár				
	Greitt tímak.	Breyting	Meðal-tímak.	Breyting	Kaupm. greidds tímak.	Kaupm. meðal-tímak.
1980	22,64		25,92		107,5	105,5
1981	34,12	50,7%	38,84	49,8%	107,4	104,7
1982	53,70	57,4%	60,94	56,9%	111,9	108,8
1983	81,64	52,0%	92,32	51,5%	92,3	89,5
1984	100,11	22,6%	114,36	23,9%	87,7	85,8
1985	132,67	32,5%	153,02	33,8%	87,7	86,7
1986	178,47	34,5%	206,79	35,1%	97,3	96,6
1987	244,98	37,3%	288,64	39,6%	112,5	113,6
1988	307,92	25,7%	360,31	24,8%	112,7	113,0
1989	350,02	13,7%	408,09	13,3%	105,9	105,8
1990	379,60	8,5%	443,02	8,6%	100,0	100,0
1991	411,76	8,5%	478,59	8,0%	101,5	101,1
1992	427,74	3,9%	491,83	2,8%	101,7	100,2
1993	436,24	2,0%	505,52	2,8%	99,6	98,9
1994	444,3	1,8%	518,9	2,6%	99,9	100,0
1995	466,2	4,9%	545,0	5,0%	103,2	103,3
1990 1. ársfj.	360,67	-4,1%	418,66	-4,9%	97,4	96,9
2. "	375,65	4,2%	434,75	3,8%	99,3	98,5
3. "	379,75	1,1%	444,70	2,3%	99,1	99,4
4. "	402,31	5,9%	473,98	6,6%	104,0	105,0
1991 1. ársfj.	405,69	0,8%	465,13	-1,9%	103,5	101,7
2. "	405,03	-0,2%	475,83	2,3%	100,9	101,6
3. "	410,67	1,4%	480,34	0,9%	99,8	100,0
4. "	425,66	3,7%	493,04	2,6%	102,1	101,3
1992 1. ársfj.	426,87	0,3%	490,90	-0,4%	101,9	100,4
2. "	428,73	0,4%	494,63	0,8%	102,1	100,9
3. "	419,94	-2,1%	483,17	-2,3%	99,7	98,3
4. "	435,42	3,7%	498,60	3,2%	103,1	101,2
1993 1. ársfj.	440,41	1,1%	509,31	2,1%	102,1	101,2
2. "	433,35	-1,6%	501,42	-1,5%	99,7	98,9
3. "	428,70	-1,1%	496,34	-1,0%	96,9	96,2
4. "	442,50	3,2%	515,00	3,8%	99,5	99,2
1994 1. ársfj.	445,9	0,8%	520,6	1,1%	100,7	100,8
2. "	444,0	-0,4%	519,4	-0,2%	100,0	100,3
3. "	435,0	-2,0%	507,7	-2,3%	97,6	97,6
4. "	452,1	3,9%	527,9	4,0%	101,4	101,5
1995 1. ársfj.	456,9	1,1%	537,0	1,7%	101,7	102,4
2. "	467,4	2,3%	546,4	1,8%	104,0	104,1
3. "	463,2	-0,9%	534,7	-2,1%	102,1	101,0
4. "	477,2	3,0%	562,0	5,1%	104,8	105,8
1996 1. ársfj.	485,1	1,7%	576,6	2,6%	106,0	107,9

Tafla 4.3 Tímakaup og kaupmáttur miðað við vísitölu neysliverðs, 1990 = 100. **Verkakonur**

	Greitt tímak.	Breyting	Meðal-tímak.	Breyting	Kaupm. greidds tímak.	Kaupm. meðal-tímak.
1980	21,72		23,67		111,4	110,7
1981	33,35	53,5%	36,26	53,2%	113,4	112,4
1982	51,50	54,4%	56,42	55,6%	115,9	115,8
1983	78,91	53,2%	86,14	52,7%	96,4	95,9
1984	96,42	22,2%	105,61	22,6%	91,2	91,0
1985	129,63	34,4%	142,86	35,3%	92,6	93,0
1986	170,97	31,9%	187,71	31,4%	100,7	100,8
1987	235,05	37,5%	260,63	38,8%	116,6	117,8
1988	297,57	26,6%	326,14	25,1%	117,7	117,6
1989	327,12	9,9%	360,32	10,5%	106,9	107,3
1990	351,40	7,4%	385,56	7,0%	100,0	100,0
1991	389,28	10,8%	434,36	12,7%	103,7	105,5
1992	400,91	3,0%	442,69	1,9%	103,0	103,6
1993	408,95	2,0%	457,68	3,4%	100,8	102,8
1994	410,3	0,3%	459,3	0,4%	99,7	101,7
1995	430,5	4,9%	481,5	4,8%	102,9	104,9
1990 1. ársfj.	334,98	-3,5%	365,61	-5,6%	97,8	97,2
2. "	347,65	3,8%	382,11	4,5%	99,3	99,5
3. "	350,28	0,8%	381,40	-0,2%	98,7	98,0
4. "	372,70	6,4%	413,11	8,3%	104,0	105,1
1991 1. ársfj.	370,99	-0,5%	412,77	-0,1%	102,2	103,7
2. "	389,33	4,9%	439,29	6,4%	104,8	107,8
3. "	393,27	1,0%	441,69	0,5%	103,2	105,7
4. "	403,51	2,6%	443,67	0,4%	104,5	104,7
1992 1. ársfj.	394,17	-2,3%	433,86	-2,2%	101,7	102,0
2. "	399,46	1,3%	444,51	2,5%	102,8	104,2
3. "	400,49	0,3%	443,12	-0,3%	102,7	103,6
4. "	409,51	2,3%	449,27	1,4%	104,7	104,7
1993 1. ársfj.	413,87	1,1%	463,33	3,1%	103,7	105,8
2. "	402,52	-2,7%	449,28	-3,0%	100,1	101,8
3. "	406,92	1,1%	456,39	1,6%	99,4	101,6
4. "	412,50	1,4%	461,70	1,2%	100,2	102,2
1994 1. ársfj.	411,7	-0,2%	464,1	0,5%	100,5	103,2
2. "	406,8	-1,2%	454,5	-2,1%	99,0	100,8
3. "	403,7	-0,8%	448,7	-1,3%	97,9	99,1
4. "	418,9	3,8%	469,9	4,7%	101,5	103,8
1995 1. ársfj.	420,9	0,5%	473,2	0,7%	101,2	103,7
2. "	430,2	2,2%	480,7	1,6%	103,4	105,3
3. "	430,8	0,1%	475,8	-1,0%	102,6	103,2
4. "	440,2	2,2%	496,2	4,3%	104,5	107,3
1996 1. ársfj.	453,7	3,1%	510,1	2,8%	107,1	109,7

Tafla 4.4		Tímakaup og kaupmáttur miðað við vísitölu neysluverðs, 1990 = 100. Iðnaðarmenn				
	Greitt tímak.	Breyting	Meðal-tímak.	Breyting	Kaupm. greidds tímak.	Kaupm. meðal-tímak.
1980	28,26		31,93		92,3	92,8
1981	44,31	56,8%	49,94	56,4%	96,0	96,2
1982	69,59	57,1%	77,57	55,3%	99,8	99,0
1983	104,60	50,3%	116,10	49,7%	81,4	80,4
1984	127,91	22,3%	144,39	24,4%	77,1	77,4
1985	173,63	35,7%	196,65	36,2%	79,0	79,6
1986	225,29	29,8%	255,72	30,0%	84,6	85,4
1987	346,47	53,8%	396,88	55,2%	109,5	111,6
1988	446,47	28,9%	505,97	27,5%	112,5	113,4
1989	517,20	15,8%	581,52	14,9%	107,7	107,7
1990	551,57	6,6%	620,03	6,6%	100,0	100,0
1991	590,60	7,1%	663,63	7,0%	100,2	100,2
1992	625,55	5,9%	698,21	5,2%	102,4	101,6
1993	631,49	0,9%	705,79	1,1%	99,2	98,6
1994	622,4	-1,4%	703,8	-0,3%	96,4	96,9
1995	643,2	3,3%	731,3	3,9%	98,0	99,1
1990 1. ársfj.	533,11	-1,5%	598,40	-1,9%	99,1	99,0
2. "	542,07	1,7%	601,58	0,5%	98,7	97,4
3. "	564,25	4,1%	635,79	5,7%	101,3	101,6
4. "	566,83	0,5%	644,35	1,3%	100,8	102,0
1991 1. ársfj.	578,26	2,0%	645,64	0,2%	101,5	100,8
2. "	597,29	3,3%	671,12	3,9%	102,4	102,4
3. "	588,86	-1,4%	663,00	-1,2%	98,5	98,6
4. "	598,00	1,6%	674,77	1,8%	98,7	99,0
1992 1. ársfj.	609,54	1,9%	679,89	0,8%	100,1	99,4
2. "	632,85	3,8%	708,15	4,2%	103,7	103,2
3. "	620,92	-1,9%	694,27	-2,0%	101,4	100,9
4. "	638,89	2,9%	710,53	2,3%	104,1	103,0
1993 1. ársfj.	633,32	-0,9%	700,76	-1,4%	101,1	99,5
2. "	642,26	1,4%	719,27	2,6%	101,7	101,4
3. "	634,18	-1,3%	709,24	-1,4%	98,7	98,2
4. "	616,20	-2,8%	693,90	-2,2%	95,4	95,5
1994 1. ársfj.	622,4	1,0%	695,9	0,3%	96,8	96,2
2. "	620,8	-0,3%	708,2	1,8%	96,3	97,7
3. "	623,4	0,4%	703,8	-0,6%	96,3	96,7
4. "	623,0	-0,1%	707,1	0,5%	96,2	97,1
1995 1. ársfj.	637,6	2,3%	714,0	1,0%	97,7	97,3
2. "	635,1	-0,4%	726,5	1,8%	97,2	98,9
3. "	657,7	3,6%	746,5	2,8%	99,8	100,7
4. "	642,5	-2,3%	738,3	-1,1%	97,2	99,3
1996 1. ársfj.	664,0	3,3%	757,7	2,6%	99,8	101,3

Tafla 4.5		Tímakaup og kaupmáttur miðað við vísitölu neysliverðs, 1990 = 100. Afgreiðslukarlar				
	Greitt tímak.	Breyting	Meðal-tímak.	Breyting	Kaupm. greidds tímak.	Kaupm. meðal-tímak.
1980	26,25		27,99		106,0	98,8
1981	38,79	47,8%	41,60	48,6%	103,9	97,3
1982	59,45	53,3%	63,95	53,7%	105,4	99,1
1983	91,06	53,2%	98,50	54,0%	87,6	82,8
1984	112,87	24,0%	123,17	25,0%	84,1	80,1
1985	151,72	34,4%	167,89	36,3%	85,4	82,5
1986	208,80	37,6%	229,35	36,6%	96,9	93,0
1987	285,11	36,5%	322,91	40,8%	111,4	110,2
1988	361,51	26,8%	411,89	27,6%	112,6	112,1
1989	397,62	10,0%	454,73	10,4%	102,3	102,3
1990	446,22	12,2%	510,76	12,3%	100,0	100,0
1991	491,79	10,2%	566,23	10,9%	103,2	103,8
1992	534,96	8,8%	603,87	6,6%	108,2	106,7
1993	535,35	0,1%	607,93	0,7%	103,9	103,1
1994	536,0	0,1%	612,0	0,7%	102,6	102,3
1995	546,2	1,9%	630,3	3,0%	102,8	103,7
1990 1. ársfj.	437,05	1,2%	498,23	0,2%	100,4	100,0
2. "	435,33	-0,4%	500,61	0,5%	97,9	98,4
3. "	443,63	1,9%	501,70	0,2%	98,5	97,3
4. "	468,87	5,7%	542,50	8,1%	103,1	104,2
1991 1. ársfj.	481,15	2,6%	553,99	2,1%	104,4	105,0
2. "	481,55	0,1%	547,98	-1,1%	102,1	101,5
3. "	471,95	-2,0%	542,46	-1,0%	97,6	98,0
4. "	532,51	12,8%	620,47	14,4%	108,6	110,6
1992 1. ársfj.	532,80	0,1%	596,36	-3,9%	108,2	105,8
2. "	537,91	1,0%	606,84	1,8%	109,0	107,4
3. "	527,11	-2,0%	595,55	-1,9%	106,5	105,1
4. "	542,03	2,8%	616,74	3,6%	109,2	108,5
1993 1. ársfj.	543,03	0,2%	608,53	-1,3%	107,1	104,9
2. "	529,47	-2,5%	601,30	-1,2%	103,7	102,9
3. "	528,01	-0,3%	598,29	-0,5%	101,6	100,5
4. "	540,90	2,4%	623,60	4,2%	103,5	104,2
1994 1. ársfj.	546,6	1,1%	618,2	-0,9%	105,0	103,8
2. "	534,2	-2,3%	609,4	-1,4%	102,4	102,0
3. "	522,3	-2,2%	592,1	-2,8%	99,7	98,8
4. "	540,8	3,5%	628,4	6,1%	103,2	104,8
1995 1. ársfj.	543,7	0,5%	626,3	-0,3%	103,0	103,6
2. "	543,9	0,0%	630,6	0,7%	102,9	104,2
3. "	539,2	-0,9%	614,0	-2,6%	101,1	100,6
4. "	558,1	3,5%	650,4	5,9%	104,3	106,2
1996 1. ársfj.	572,4	2,6%	655,5	0,8%	106,4	106,4

Tafla 4.6		Tímakaup og kaupmáttur miðað við vísitölu neysluverðs, 1990 = 100. Afgreiðslukonur					
		Greitt tímak.	Breyting	Meðal-tímak.	Breyting	Kaupm. greidds tímak.	Kaupm. meðal-tímak.
1980		21,00		22,71		115,2	106,8
1981		30,90	47,1%	33,68	48,3%	112,3	105,0
1982		47,02	52,2%	51,71	53,5%	113,2	106,7
1983		72,68	54,6%	79,86	54,4%	95,0	89,4
1984		88,72	22,1%	98,34	23,1%	89,7	85,3
1985		117,46	32,4%	133,27	35,5%	89,7	87,3
1986		154,15	31,2%	172,52	29,5%	97,1	93,2
1987		220,37	43,0%	251,91	46,0%	116,9	114,6
1988		280,71	27,4%	322,39	28,0%	118,7	116,9
1989		307,71	9,6%	354,49	10,0%	107,6	106,2
1990		328,61	6,8%	383,35	8,1%	100,0	100,0
1991		351,15	6,9%	406,27	6,0%	100,0	99,2
1992		377,99	7,6%	431,26	6,2%	103,8	101,5
1993		378,86	0,2%	435,56	1,0%	99,9	98,4
1994		377,9	-0,3%	438,3	0,6%	98,2	97,6
1995		392,3	3,8%	459,9	4,9%	100,3	100,8
1990	1. ársfj.	328,94	2,6%	386,28	3,7%	102,7	103,3
	2. "	324,13	-1,5%	374,43	-3,1%	99,0	98,1
	3. "	323,40	-0,2%	367,56	-1,8%	97,5	95,0
	4. "	337,98	4,5%	405,13	10,2%	100,9	103,7
1991	1. ársfj.	348,66	3,2%	406,64	0,4%	102,7	102,7
	2. "	338,95	-2,8%	385,81	-5,1%	97,6	95,2
	3. "	348,41	2,8%	395,62	2,5%	97,8	95,2
	4. "	368,58	5,8%	437,02	10,5%	102,1	103,8
1992	1. ársfj.	375,62	1,9%	421,65	-3,5%	103,6	99,7
	2. "	369,82	-1,5%	423,73	0,5%	101,7	99,9
	3. "	382,00	3,3%	429,75	1,4%	104,8	101,0
	4. "	384,53	0,7%	449,91	4,7%	105,2	105,5
1993	1. ársfj.	386,62	0,5%	439,82	-2,2%	103,5	101,0
	2. "	375,83	-2,8%	432,48	-1,7%	99,9	98,6
	3. "	372,27	-0,9%	423,64	-2,0%	97,2	94,9
	4. "	380,70	2,3%	446,30	5,3%	98,9	99,4
1994	1. ársfj.	384,4	1,0%	438,5	-1,7%	100,3	98,1
	2. "	375,4	-2,3%	436,0	-0,6%	97,7	97,3
	3. "	371,9	-0,9%	426,8	-2,1%	96,4	94,8
	4. "	379,8	2,1%	451,7	5,8%	98,4	100,3
1995	1. ársfj.	382,0	0,6%	441,6	-2,2%	98,2	97,3
	2. "	394,0	3,1%	465,4	5,4%	101,2	102,5
	3. "	390,3	-0,9%	449,8	-3,4%	99,4	98,2
	4. "	402,8	3,2%	482,6	7,3%	102,2	105,0
1996	1. ársfj.	418,4	3,9%	490,9	1,7%	105,6	106,2

Tafla 4.7 Tímakaup og kaupmáttur miðað við vísitölu neysluverðs, 1990 = 100. **Skrifstofukarlar**

	Greitt tímak.	Breyting	Meðal-tímak.	Breyting	Kaupm. greidds tímak.	Kaupm. meðal-tímak.
1980	36,26		37,87		100,5	97,0
1981	53,58	47,8%	56,78	49,9%	98,4	96,4
1982	84,36	57,4%	90,52	59,4%	102,6	101,7
1983	127,87	51,6%	137,53	51,9%	84,4	83,9
1984	158,63	24,0%	169,31	23,1%	81,0	79,9
1985	222,24	40,1%	239,52	41,5%	85,8	85,4
1986	291,27	31,1%	314,11	31,1%	92,7	92,4
1987	412,43	41,6%	440,61	40,3%	110,5	109,1
1988	538,21	30,5%	586,06	33,0%	115,0	115,7
1989	618,56	14,9%	675,38	15,2%	109,2	110,2
1990	650,53	5,2%	703,99	4,2%	100,0	100,0
1991	690,47	6,1%	750,17	6,6%	99,4	99,8
1992	744,94	7,9%	805,16	7,3%	103,4	103,2
1993	736,12	-1,2%	795,65	-1,2%	98,0	97,9
1994	735,5	-0,1%	786,4	-1,2%	96,6	95,4
1995	775,6	5,4%	840,6	6,9%	100,1	100,3
1990 1. ársfj.	640,47	-2,4%	695,38	-2,2%	101,0	101,3
2. "	665,74	3,9%	717,83	3,2%	102,7	102,4
3. "	625,59	-6,0%	675,51	-5,9%	95,3	95,1
4. "	670,31	7,1%	727,22	7,7%	101,1	101,3
1991 1. ársfj.	689,29	2,8%	749,57	3,1%	102,6	103,1
2. "	689,54	0,0%	749,97	0,1%	100,3	100,8
3. "	650,82	-5,6%	714,04	-4,8%	92,3	93,6
4. "	732,22	12,5%	787,11	10,2%	102,4	101,8
1992 1. ársfj.	739,28	1,0%	800,85	1,7%	103,0	103,1
2. "	731,93	-1,0%	795,32	-0,7%	101,7	102,1
3. "	740,49	1,2%	800,27	0,6%	102,6	102,4
4. "	768,07	3,7%	824,20	3,0%	106,1	105,2
1993 1. ársfj.	737,19	-4,0%	789,24	-4,2%	99,7	98,7
2. "	734,22	-0,4%	792,59	0,4%	98,6	98,4
3. "	749,55	2,1%	809,85	2,2%	98,9	98,7
4. "	723,50	-3,5%	790,90	-2,3%	94,9	95,9
1994 1. ársfj.	728,7	0,7%	779,6	-1,4%	96,0	95,0
2. "	743,5	2,0%	796,1	2,1%	97,7	96,7
3. "	729,4	-1,9%	775,6	-2,6%	95,5	93,9
4. "	740,3	1,5%	794,4	2,4%	96,9	96,1
1995 1. ársfj.	769,4	3,9%	828,2	4,3%	99,9	99,4
2. "	744,8	-3,2%	820,2	-1,0%	96,7	98,4
3. "	767,4	3,0%	830,6	1,3%	98,7	98,7
4. "	820,6	6,9%	883,4	6,4%	105,2	104,7
1996 1. ársfj.	813,6	-0,9%	873,5	-1,1%	103,7	102,9

Tafla 4.8

Tímakaup og kaupmáttur miðað við vísitölu neysluserðs, 1990 = 100. Skrifstofukonur

	Greitt tímak.	Breyting	Meðal-tímak.	Breyting	Kaupm. greidds tímak.	Kaupm. meðal-tímak.
1980	26,93		28,03		104,5	104,0
1981	40,71	51,2%	42,22	50,6%	104,7	103,9
1982	60,70	49,1%	63,38	50,1%	103,4	103,3
1983	93,85	54,6%	98,04	54,7%	86,7	86,7
1984	117,19	24,9%	122,21	24,7%	83,8	83,6
1985	163,39	39,4%	172,38	41,1%	88,3	89,1
1986	214,86	31,5%	226,82	31,6%	95,7	96,7
1987	296,31	37,9%	314,41	38,6%	111,2	112,9
1988	379,40	28,0%	406,56	29,3%	113,5	116,4
1989	443,12	16,8%	469,04	15,4%	109,5	110,9
1990	464,62	4,9%	485,61	3,5%	100,0	100,0
1991	503,77	8,4%	539,21	11,0%	101,5	103,9
1992	555,33	10,2%	587,98	9,0%	107,9	109,3
1993	563,04	1,4%	594,60	1,1%	105,0	106,1
1994	592,5	5,2%	625,4	5,2%	108,9	110,0
1995	615,5	3,9%	649,2	3,8%	111,3	112,3
1990 1. ársfj.	453,05	-0,4%	469,39	-1,8%	100,0	99,1
2. "	463,32	2,3%	483,24	3,0%	100,1	99,9
3. "	454,42	-1,9%	471,70	-2,4%	96,9	96,2
4. "	487,70	7,3%	518,11	9,8%	103,0	104,7
1991 1. ársfj.	499,56	2,4%	528,14	1,9%	104,1	105,3
2. "	498,84	-0,1%	541,25	2,5%	101,6	105,4
3. "	495,29	-0,7%	533,43	-1,4%	98,3	101,3
4. "	521,39	5,3%	554,02	3,9%	102,1	103,8
1992 1. ársfj.	548,08	5,1%	576,85	4,1%	106,9	107,7
2. "	556,57	1,5%	589,90	2,3%	108,3	109,8
3. "	561,19	0,8%	595,18	0,9%	108,8	110,5
4. "	555,47	-1,0%	590,00	-0,9%	107,5	109,2
1993 1. ársfj.	554,74	-0,1%	582,09	-1,3%	105,1	105,5
2. "	558,07	0,6%	587,30	0,9%	104,9	105,7
3. "	561,75	0,7%	595,19	1,3%	103,8	105,2
4. "	577,60	2,8%	613,80	3,1%	106,1	107,9
1994 1. ársfj.	589,5	2,1%	621,2	1,2%	108,8	109,7
2. "	594,8	0,9%	627,1	0,9%	109,5	110,4
3. "	581,8	-2,2%	614,5	-2,0%	106,7	107,8
4. "	603,9	3,8%	638,6	3,9%	110,7	112,0
1995 1. ársfj.	611,8	1,3%	645,0	1,0%	111,3	112,2
2. "	603,3	-1,4%	637,0	-1,2%	109,6	110,8
3. "	616,9	2,3%	647,3	1,6%	111,1	111,5
4. "	629,8	2,1%	667,3	3,1%	113,1	114,6
1996 1. ársfj.	664,4	5,5%	705,0	5,6%	118,6	120,4

Tafla 4.9

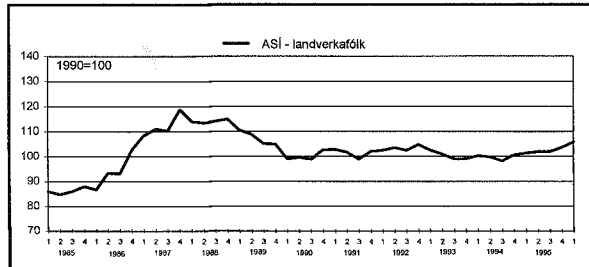
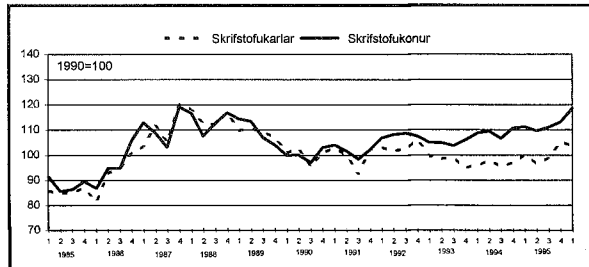
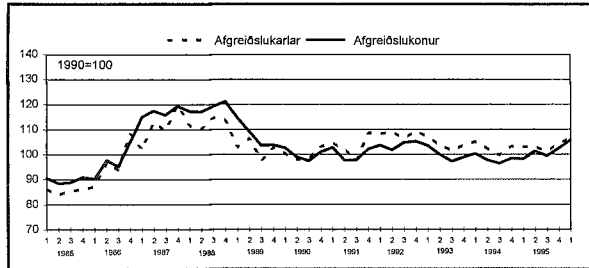
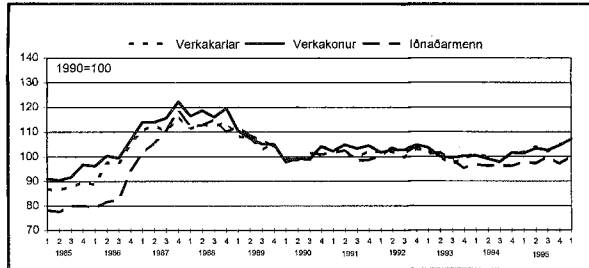
Tímakaup og kaupmáttur miðað við vísitölu
neysliverðs, 1990 = 100. ASÍ-landverkfólk

	Greitt tímak.	Breyt- ing	Meðal- tímak.	Breyt- ing	Kaupm. greidds tímak.	Kaupm. meðal- tímak.
1980	24,93		27,51		103,8	102,0
1981	37,86	51,9%	41,75	51,8%	104,5	102,6
1982	58,84	55,4%	64,94	55,5%	107,5	105,7
1983	89,60	52,3%	98,65	51,9%	88,8	87,1
1984	110,09	22,9%	122,10	23,8%	84,5	83,5
1985	148,76	35,1%	166,38	36,3%	86,3	85,9
1986	196,75	32,3%	220,14	32,3%	94,1	93,7
1987	278,87	41,7%	315,53	43,3%	112,3	113,1
1988	355,51	27,5%	400,95	27,1%	114,1	114,6
1989	404,06	13,7%	454,35	13,3%	107,2	107,3
1990	432,97	7,2%	486,20	7,0%	100,0	100,0
1991	468,53	8,2%	528,14	8,6%	101,3	101,7
1992	495,50	5,8%	552,89	4,7%	103,3	102,6
1993	501,21	1,2%	562,19	1,7%	100,3	100,2
1994	505,2	0,8%	569,4	1,3%	99,7	100,0
1995	526,9	4,3%	596,1	4,7%	102,2	103,0
1990 1. ársfj.	417,89	-2,2%	467,77	-3,0%	99,0	98,7
2. "	429,29	2,7%	478,92	2,4%	99,5	98,9
3. "	431,93	0,6%	483,95	1,1%	98,8	98,6
4. "	452,76	4,8%	514,16	6,2%	102,6	103,7
1991 1. ársfj.	459,58	1,5%	514,57	0,1%	102,8	102,5
2. "	465,65	1,3%	527,41	2,5%	101,7	102,6
3. "	463,96	-0,4%	525,08	-0,4%	98,8	99,6
4. "	484,94	4,5%	545,49	3,9%	101,9	102,1
1992 1. ársfj.	489,49	0,9%	544,94	-0,1%	102,5	101,6
2. "	495,61	1,3%	555,07	1,9%	103,5	103,2
3. "	492,25	-0,7%	549,29	-1,0%	102,5	101,8
4. "	504,64	2,5%	562,26	2,4%	104,8	103,9
1993 1. ársfj.	504,03	-0,1%	562,23	0,0%	102,5	101,8
2. "	499,96	-0,8%	560,35	-0,3%	100,9	100,7
3. "	498,83	-0,2%	559,29	-0,2%	98,9	98,7
4. "	502,00	0,6%	566,90	1,4%	99,0	99,5
1994 1. ársfj.	506,2	0,8%	568,7	0,3%	100,2	100,3
2. "	504,7	-0,3%	570,0	0,2%	99,7	100,3
3. "	498,6	-1,2%	560,1	-1,7%	98,1	98,1
4. "	511,4	2,6%	578,6	3,3%	100,6	101,3
1995 1. ársfj.	519,2	1,5%	585,6	1,2%	101,3	101,8
2. "	522,4	0,6%	593,3	1,3%	101,9	103,0
3. "	527,9	1,1%	592,1	-0,2%	102,0	101,9
4. "	538,2	2,0%	613,2	3,6%	103,7	105,2
1996 1. ársfj.	552,2	2,6%	628,3	2,5%	105,8	107,2

Mánaðarlaun		Vísitala kaupmáttar mánaðarl.	
		án eingr.	með eingr. ²⁾
1980	2.753	127,5	127,5
1981	4.135	127,0	127,0
1982	6.822	138,7	138,7
1983	10.040	110,8	110,8
1984	12.741	108,8	108,8
1985	15.204	98,1	98,1
1986	18.797	100,0	100,0
1987	27.949	125,2	125,2
1988	32.101	387	114,7
1989	35.400	1.292	104,5
1990	38.904	3.174	100,0
1991	41.765	3.662	100,5
1992	42.876	4.750	99,5
1993	43.116	4.824	96,0
1994	43.116	5.324	94,6
1995	46.306	5.097	100,0
1990 1. ársfj.	38.332		101,0
2. "	38.715	5.881	99,9
3. "	39.100	3.483	99,6
4. "	39.469	3.333	99,5
1991 1. ársfj.	40.582		101,0
2. "	41.687	5.552	101,4
3. "	42.395	2.100	100,5
4. "	42.395	3.333	99,2
1992 1. ársfj.	42.395		98,8
2. "	42.876	8.854	99,6
3. "	43.116		99,9
4. "	43.116	10.147	99,6
1993 1. ársfj.	43.116		97,5
2. "	43.116	8.814	96,8
3. "	43.116		95,1
4. "	43.116	10.481	94,6
1994 1. ársfj.	43.116		95,0
2. "	43.116	10.814	94,8
3. "	43.116		94,4
4. "	43.116	10.481	94,4
1995 1. ársfj.	44.711		97,1
2. "	46.838	8.194	101,6
3. "	46.838		100,7
4. "	46.838	12.194	100,4
1996 1. ársfj.	49.538		105,6

1) Eingreiðslur miðast við hámarksreiðslur á ársfjórðungi deilt niður á þrjá mánuði.

2) Kaupmáttur með eingreiðslum miðast við lágmarkslaun 1990 án eingreiðslna. Þannig hafa báðar kaupmáttartalnaradírinnar sama viðmiðunargrunn (þ.e. lágmarkslaun án eingreiðslna).



Þróun tímakaups: Vísitölur 1990 = 100

	1988	1989	1990	1991	1992	1993	1994	1995
1. Gr.tímak. verkaka.	81	92	100	109	113	115	117	123
2. Gr.tímak. verkakv.	85	93	100	111	114	116	117	123
3. Gr.tímak. iðnaðarm.	81	94	100	107	113	115	113	117
4. Gr.tímak. afgr.ka.	81	89	100	110	120	120	120	122
5. Gr.tímak. afgr.kv.	85	94	100	107	115	115	115	119
6. Gr.tímak. skrifst.ka.	83	95	100	106	115	113	113	119
7. Gr.tímak. skrifst.kv.	82	95	100	108	120	121	128	133
8. Lágmarkslaun	77	87	100	106	113	114	115	122
9. Lágmarkst. lífeyrisþ.	79	91	100	109	112	116	115	118
10. Ráðstöfunart./mann	82	91	100	110	111	109	110	117

Vísitölur lágmarkslauna og lágmarkstekna lífeyrisþega eru með eingreiðslum.

Þróun kaupmáttar: Vísitala 1990 = 100

1. Gr.tímak. verkaka.	112,7	105,9	100,0	101,5	101,7	99,6	99,9	103,2
2. Gr.tímak. verkakv.	117,7	106,9	100,0	103,7	103,0	100,8	99,7	102,9
3. Gr.tímak. iðnaðarm.	112,5	107,7	100,0	100,2	102,4	99,2	96,4	98,0
4. Gr.tímak. afgr.ka.	112,6	102,3	100,0	103,2	108,2	103,9	102,6	102,8
5. Gr.tímak. afgr.kv.	118,7	107,6	100,0	100,0	103,8	99,9	98,2	100,3
6. Gr.tímak. skrifst.ka.	115,0	109,2	100,0	99,4	103,4	98,0	96,6	100,1
7. Gr.tímak. skrifst.kv.	113,5	109,5	100,0	101,5	107,9	105,0	108,9	111,3
8. Lágmarkslaun	107,2	100,0	100,0	98,9	102,0	98,6	98,2	102,5
9. Lágmarkst. lífeyrisþ.	110,3	104,2	100,0	101,8	100,9	100,2	98,2	99,5
10. Ráðstöfunart./mann	113,7	104,8	100,0	102,5	100,1	94,1	94,1	97,5
11. Vísit. framfærsluk.	72,0	87,1	100,0	106,8	110,8	115,4	117,1	119,1

Kaupmáttur miðast við vísitölu neysluverðs.

Vísitölur kaupmáttar lágmarkslauna og lágmarkstekna lífeyrisþega eru með eingreiðslum.

1-7. Greitt tímakaup skv. úrtaksathugun Kjararannsóknarnefndar.

8. Skv. kjarasamningum.

9. Heimild: Tryggingastofnun ríkisins.

10. Heimild: Þjóðhagsstofnun.

11. Heimild: Hagstofa Íslands.