

Mars 1995

107

Fréttabréf

Kjararannsóknarnefndar
4. ársfjórðungur 1994

Skilgreiningar

- Kjararannsóknarnefnd:* Nefndin, sem er sjálfstæð stofnun, er samstarfsnefnd aðila vinnu-
markaðarins og er skipuð fulltrúum ASÍ, VSI, SI og VMS.
- Meðaltímakaup:* Útborguð laun (þ.e. allar tekjur á tímabilinu) deilt með fjölda unninna
stunda.
- Hreint tímakaup:* Laun án orlofs fyrir dagvinnu að viðbættum hvers kyns aukagreiðslum
svo sem yfirborgunum, fæðis-, ferða-, fata- og verkfærapeningum
deilt með dagvinnutímum. Þessi stærð er því hlutur dagvinnu í
meðaltímakaupi.
- Greitt tímakaup:* Hreint tímakaup að viðbættu bónusálagi.
- Meðalvinnutími:* Meðalvinnustundafjöldi í yfirvinnu er fundinn út frá þeim sem vinna
fleiri en 400 dagvinnustundir á ársfjórðungi og útkoman síðan
hækkuð upp til samræmis við 40 stundir í dagvinnu.
- Kaupmáttur:* Kaupmáttarútreikningar í 3. kafla fréttabréfsins byggja á breytingum á
greiddu tímakaupi og framfærsluvísitölu.
- Fast starf:* Þeir einstaklingar sem eru í úrtaki á þremur samliggjandi
ársfjórðungum teljast í föstu starfi á miðársfjórðungnum.
- Fullt starf:* Þeir einstaklingar sem vinna fleiri en 400 dagvinnustundir á
ársfjórðungi teljast vera í fullu starfi.

Útgefandi:
Kjararannsóknarnefnd
Borgartúni 22
Ábm. Hannes G. Sigurðsson
Prentun: G. Ben - Edda prentstofa

FRÉTTABRÉF
107

Kjararannsóknarnefnd er
þannig skipuð í mars 1995:

Hannes G. Sigurðsson formaður
Benedikt Davíðsson
Björn Grétar Sveinsson
Jóngeir H. Hlinason
Magnús L. Sveinsson
Þórarinn Gunnarsson

EFNISYFIRLIT

1 Helstu niðurstöður	3
1.1 Helstu niðurstöður fréttabréfsins	3
1.2 Samanburður við 3. ársfjórðung 1994	5
1.3 Samsetning úrtaks Kjararannsóknarnefndar	6
1.4 Laun verkafólks og iðnaðarmanna hjá ríki og Reykjavíkurborg	9
2 Tímakaup og dreifingar	12
2.1 Tímakaup á 4. ársfjórðungi 1994	12
2.2 Launadreifing	23
2.3 Dreifing mánaðarlauna með og án yfirvinnu	25
2.4 Dreifing vinnutíma	29
3 Tímakaup og kaupmáttur	31
4 Lífeyristryggingabætur og kaupmáttur þeirra frá 1980	44
5 Ársyfirlit 1993 - 1994	48
6 Eíngreiðslur frá 1988	50
7 Kaupvísitölur	51

MYNDR

Breyting á greiddu tímakaupi frá 4. ársfj. '93 til 4. ársfj. '94	3
Skipting úrtaksins í starfsstéttir og atvinnugreinar	6
Dreifing greidds tímakaups á 4. ársfj. '94	24
Dreifing greidds tímakaups á 4. ársfj. '94 sem hlutfall af meðaltali	24
Dreifing greiddra dagvinnulauna	28
Dreifing heildarlauna	28
Dreifing vinnutíma fólks í fullu starfi	30
Dreifing vinnutíma fólks í föstu starfi á 3. ársfjórðungi 1994	30
Kaupmáttur tímakaups; verkafólk og iðnaðarmenn	40
Kaupmáttur tímakaups; afgreiðslufólk	40
Kaupmáttur tímakaups; skrifstofufólk	40
Kaupmáttur tímakaups; ASÍ-landverkafólk	40
Kaupmáttur lágmarkslauna	43
Kaupmáttur lífeyristryggingabóta	47
Kaupmáttur heildarlauna; verkafólk og iðnaðarmenn	56
Kaupmáttur heildarlauna; afgreiðslufólk	56
Kaupmáttur heildarlauna; skrifstofufólk	56
Kaupmáttur heildarlauna; ASÍ-landverkafólk	56

1.1 Helstu niðurstöður fréttabréfsins

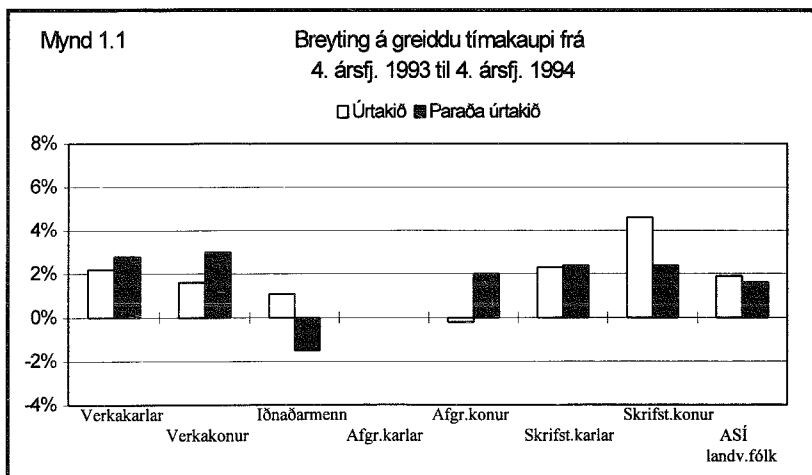
Greitt tímakaup

Greitt tímakaup í dagvinnu hækkaði um 1,9% frá 4. ársfjórungi 1993 til sama tíma 1994 hjá landverkfólki innan ASÍ (sjá töflu 1.1). Á þessu tímabili hækkaði framfærsluvísitalan um 0,2% sem þýðir að kaupmáttur greidds tímakaups jókst um 1,7%. Kauptaxtar breyttust ekkert á tímabilinu. Parað úrtak, sem samanstendur af launþegum sem voru í úrtökum beggja ársfjórðunga, sýnir 1,6% hækkun greidds tímakaups.

Starfsstéttir	Vog %	Úrtakið		Parað úrtak	
		Greitt tímakaup	Breyting %	Parað úrtak	Breyting %
Verkakarlar	33	452	2,2		2,8
Verkakonur	19	419	1,6		3,0
Iðnaðarmenn	19	623	1,1		-1,5
Afgr.karlar	4	541	0,0		0,0
Afgr.konur	8	380	-0,2		2,0
Skrifst.karlar	7	740	2,3		2,4
Skrifst.konur	10	604	4,6		2,4
ASÍ-landv.fólk	100	511	1,9		1,6

Í desember 1994 var greidd 13.000 kr. desemberuppbót, eins og í desember 1993. Í sama mánuði voru greiddar láglau nabætur til þeirra sem höfðu undir 80.000 kr. í mánaðarlaun fyrir fullt starf eins og árið á undan. Í samantekt Kjararannsóknarnefndar eru ofangreindar eingreiðslur ekki teknar með inn í útreikninga á tímakaupi.

Greitt tímakaup hækkaði hjá öllum starfstéttum nema afgreiðslufólki þar sem það stóð nánast í stað. Paraða úrtakið styður hins vegar ekki hækkunina hjá iðnaðarmönnum sem bendir til þess að hún sé tilfallandi vegna samsetningar á úrtakinu frekar en launabreytinga. Mest er hækkunin hjá skrifstofukonum 4,6%, en eins og áður skal bent á að skrifstofufólk er minnsti hópurinn í úrtakinu og sveiflur í niðurstöðum því mestar hjá þeim hópi.



Meðaltímakaup og vinnutími

Meðaltímakaup hækkaði um 2,1% frá 4. ársfj. 1993 til 4. ársfj. 1994 samkvæmt úrtaki nefndarinnar en um 1,6% skv. þöruðu úrtaki (sjá töflu 1.2). Meðaltímakaup hækkaði hjá öllum starfsstéttum og varð hækkinin mest hjá skrifstofukonum þar sem meðaltímakaupið hækkaði um 4,0%.

Starfsstéttir	Vog %	Úrtakið		Parað úrtak
		Meðal- tímakaup	Breyting %	Breyting %
Verkakarlar	33	528	2,5	2,2
Verkakonur	19	470	1,8	2,4
Iðnaðarmenn	19	707	1,9	-0,8
Afgr.karlar	4	628	0,8	0,9
Afgr.konur	8	452	1,2	2,6
Skrifst.karlar	7	794	0,4	2,3
Skrifst.konur	10	639	4,0	2,6
ASÍ-landv.fólk	100	579	2,1	1,6

Meðalvinnutími fólks í fullu starfi lengdist töluvert eða um 0,7 stundir frá 4. ársfjórðungi 1993. Vinnuvikan lengdist um tæplega klukkustund hjá verkakörlum og um rúmlega klukkustund hjá iðnaðarmönnum. Hjá öðrum hópum lengdist vinnuvikan um 0,3 til 0,4 stundir (sjá nánar í töflu 1.3). Taflan sýnir að meðalvinnutími fólks í fullu starfi mælist 47,2 stundir á 4. ársfj. 1994 sem er 0,7 klukkustunda aukning frá ársfjórðungnum á undan og sömuleiðis 0,7 klukkustunda lenging á vinnuviku frá 4. ársfj. 1993.

Starfsstéttir	4. ársfj.	4. ársfj.	Breyting
	1993	1994	tímar
Verkakarlar	49,6	50,5	0,9
Verkakonur	44,7	45,0	0,3
Iðnaðarmenn	46,9	48,1	1,2
Afgr.karlar	48,9	49,3	0,4
Afgr.konur	47,7	48,0	0,3
Skrifst.karlar	41,2	41,6	0,4
Skrifst.konur	40,6	41,0	0,4
ASÍ-landv.fólk	46,5	47,2	0,7

Mánaðarlaun

Á grundvelli framangreindra upplýsinga um meðaltímakaup og meðalvinnutíma má reikna út viku- og mánaðarlaun einstakra starfshópa miðað við fullt starf (sjá töflu 1.4).

Mánaðarlaun ASÍ-landverkafólks hækkuðu að meðaltali um 3,7% og jókst kaupmáttur þeirra því um 3,5% miðað við 4. ársfj. á síðasta ári. Mánaðarlaun verkakarla hækkuðu um 4,4% en um 2,5% hjá verkakönum. Til samanburðar hækkaði verð á vöru og þjónustu um 0,2%. Samkvæmt því jókst kaupmáttur heildarlauna verkakarla um 4,2% en kaupmáttur verkakvenna um 2,3%.

Starfsstéttir	Viku- laun	Mánaðar- laun	Viku- laun	Mánaðar- laun	Breyting	Breyting
	1993:4	1993:4	1994:4	1994:4	%	kaupmáttar %
Verkakarlar	25.500	110.700	26.700	115.600	4,4	4,2
Verkakonur	20.600	89.400	21.100	91.600	2,5	2,3
Iðnaðarmenn	32.600	141.100	34.000	147.400	4,5	4,3
Afgr.karlar	30.500	129.600	31.000	131.600	1,5	1,3
Afgr.konur	21.300	90.500	21.700	92.100	1,8	1,6
Skrifst.karlar	32.600	137.200	33.000	139.000	1,3	1,1
Skrifst.konur	24.900	104.900	26.200	110.300	5,1	4,9
ASÍ-landv.fólk	26.200	112.800	27.200	117.000	3,7	3,5

1.2 Samanburður við 3. ársfjórðung 1994

Greitt tímakaup hækkaði um 2,6% og meðaltímakaup um 3,3% hjá ASÍ-landverkafólki milli 3. og 4. ársfj. 1994. Meiri hækkun meðaltímakaups skýrist að mestu með lengri vinnutíma á 4. ársfj. hjá öllum starfstéttum og þó sérstaklega hjá afgreiðslufólki.

Paraða úrtakið sýnir nokkuð minni hækkun á bæði greiddu tímakaupi og meðaltímakaupi. Greitt tímakaup hækkaði um 1,0% og meðaltímakaup um 1,8%.

Meðalvinnutími ASÍ-landverkafólks í fullu starfi lengdist um 0,7 klukkustundir milli 3. og 4. ársfj. 1994. Sérstaka athygli vekur lenging vinnutíma hjá afgreiðslufólki eða um 2 stundir á viku að meðaltali. Meðalvinnutími lengdist um 0,4 til 0,8 stundir hjá öðrum starfsstéttum á tímabilinu.

Starfsstéttir	Vog %	Greitt tímakaup % breyting		Meðaltímakaup % breyting		Breyting vinnutíma: Úrtakið
		Úrtakið	Parað úrtak	Úrtakið	Parað úrtak	
Verkakarlar	33	3,9	1,4	4,0	1,4	0,4
Verkakonur	19	3,8	2,7	4,7	4,0	0,7
Iðnaðarmenn	19	-0,1	-0,2	0,5	0,3	0,4
Afgr.karlar	4	3,5	2,0	6,1	4,7	2,0
Afgr.konur	8	2,1	2,1	5,8	6,3	2,2
Skrifst.karlar	7	1,5	-0,8	2,4	-0,4	0,8
Skrifst.konur	10	3,8	1,2	3,9	1,6	0,6
ASÍ-landv.fólk	100	2,6	1,0	3,3	1,8	0,7

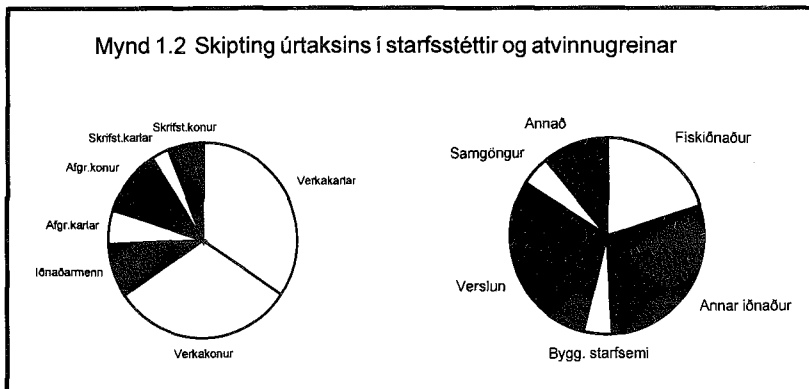
1.3 Samsetning úrtaks Kjararannsóknarnefndar

Niðurstöður úrtakskönnunar Kjararannsóknarnefndar á 4. ársfj. 1994 byggja á úrtaki 11.787 einstaklinga sem störfuðu hjá 102 fyrirtækjum. Til samanburðar bárust upplýsingar frá 112 fyrirtækjum á 4. ársfj. 1993, en þá voru 11.956 einstaklingar í úrtakinu. Á seinasta ársfjórðungi fékk nefndin upplýsingar um 14.224 einstaklinga frá 109 fyrirtækjum.

Af fyrirtækjunum 102 sem skiluðu inn gögnum núna, skiluðu 96 fyrirtæki einnig gögnum á 4. ársfj. 1993 og 102 einnig á seinasta ársfjórðungi.

Starfsstéttir	Atvinnugreinar						Samtals	
	Fisk-iðnaður	Annar iðnaður	Bygg.-starfsemi	Verslun	Samgöngur	Annað		
Verkakarlar	840	1.627	304	854	287	143	4.055	34%
Verkakonur	1.381	865	45	438	9	921	3.659	31%
Iðnaðarmenn	85	525	166	136	4	145	1.061	9%
Afgr.karlar	6	75	9	555	0	6	651	6%
Afgr.konur	30	65	0	1.197	3	0	1.295	11%
Skrifst.karlar	4	82	3	159	66	22	336	3%
Skrifst.konur	18	196	12	244	236	24	730	6%
Samtals	2.364	3.435	539	3.583	605	1.261	11.787	
	20%	29%	5%	30%	5%	11%		100%

Úrtakinu er skipt í fjórar starfsstéttir, þ.e. verkafólk, iðnaðarmenn, afgreiðslufólk og skrifstofufólk og er þeim skipt eftir kynjum að iðnaðarmönnum frátöldum. Niðurstöður könnunarinnar eru því dregnar saman fyrir samtals 7 hópa. Kjararannsóknarnefnd er nú með upplýsingar um 4.055 verkakarla og 3.659 verkakonur, sem eru 65% úrtaksins. Úrtakið endurspeglar ágætlega verkafólk á almenna vinnumarkaðnum vegna þess hve úrtakið er stórt (sjá töflu 1.6) og það gefur gott yfirlit yfir kaup í helstu atvinnugreinum. Kjararannsóknarnefnd er einnig með allgóðar upplýsingar um iðnaðarmenn og afgreiðslukonur. Aftur á móti eru upplýsingar um afgreiðslukarla og skrifstofufólk ekki eins traustar. Ástæður eru einkum tvær. Annars vegar eru færri í þessum starfsstéttum í úrtaki og hins vegar eru afgreiðslukarlar og skrifstofufólk sundurleitari hópar en verkafólk, iðnaðarmenn og afgreiðslukonur. Það þýðir að munur á einstaklingum innan hvers hóps er meiri, sem leiðir til þess að launadreifingin er meiri. Úrtakssveiflur geta því haft meiri áhrif á niðurstöður hjá afgreiðslukörnum og skrifstofufólki en hjá verkafólki, iðnaðarmönnum og afgreiðslukonum.



Viktar

Breytingar á samsetningu úrtaksins milli kannana valda því að fjöldi einstaklinga í hverri starfsstétt og atvinnugrein er mismikill og þar af leiðandi vægi þeirra mismunandi í heildarniðurstöðum. Til að sjá við þessu hafa verið útbúnar sérstakar vogir fyrir starfsstéttir og atvinnugreinar, byggðar á gögnum Ríkisskattstjóra um unnar vinnuvikur launþega. Þessar vogir eru notaðar þannig að þegar laun ákveðinnar starfsstéttar, t.d. verkakarla, eru reiknuð út þá eru þau byggð á meðallaunum verkakarla í fiskiðnaði með því vægi sem gögnin segja til um að sé vægi þeirra af öllum verkakörllum. Síðan bætast við meðallaun verkakarla í matvælaíðnaði með sínu vægi og svo koll af kalli. Formúla fyrir vegið meðaltal tímakaups, innan hvernar starfsstéttar, er:

$$\sum_{i=1}^n v_i * x_i$$

þar sem meðaltal tímakaups í atvinnugrein er táknad með x_i og vægi atvinnugreinarinnar er táknad með v_i .

Þegar heildarniðurstaða um laun ASÍ-landverkafólks er fundin út eru niðurstöðurnar fyrir starfsstéttirnar vegnar saman með vogum sem fram koma í töflu 1.1, þ.e. verkakarlar vega 33% í niðurstöðunni o.s.frv. Með notkun þessara voga, sem alltaf eru eins milli kannana, er ætlunin að draga úr áhrifum úrtakssveiflna. Formúla fyrir vegið meðaltal tímakaups ASÍ-landverkafólks er:

$$\sum_{j=1}^m w_j * y_j$$

þar sem y_j táknar tímakaup í starfsstétt og w_j táknar vægi starfsstéttarinnar. Þrátt fyrir þessar aðferðir eru niðurstöður sveiflukennndar eins og eðlilegt er í úrtakskönnunum.

Deiliúrtök

Niðurstöður fréttabréfsins byggja á nokkrum úrtökum. Úrtakið gefur til kynna hvaða laun eru greidd á vinnumarkaðnum á hverjum tíma. Úrtakið endurspeglar árstíðasveiflur í kaupi og vinnutíma á vinnumarkaðnum, þar sem árstíðir setja svip sinn á samsetningu vinnuafis og atvinnuástand. Af þeirri ástæðu hefur skapast sú hefð að bera kaup og vinnutíma saman við sama ársfjórðung ársins á undan. Úrtakið gefur vísbendingu um launagreiðslur á hverjum tíma og um launapróun yfir nokkurra ára tímabil.

Tafla 1.7		Skipting deiliúrtaka í starfsstéttir á 4. ársfj. 1994			
Starfsstéttir	Parað við 3. ársfj. '94	Parað við 4. ársfj. '93	Úrtak fólks í fullu starfi á 4. ársfj. '94	Úrtak fólks í föstu starfi á 3. ársfj. '94	
Verkakarlar	3.346 73%	2.449 53%	1.567 39%	2.616 65%	
Verkakonur	3.049 72%	2.085 50%	725 20%	2.382 65%	
Iðnaðarmenn	1.003 92%	831 68%	713 67%	940 89%	
Afgr.karlar	566 87%	423 64%	340 52%	500 77%	
Afgr.konur	1.077 77%	780 63%	305 24%	910 70%	
Skrifst.karlar	297 79%	247 70%	211 63%	253 75%	
Skrifst.konur	657 88%	529 70%	372 51%	610 84%	
Samtals	9.995 85%	7.344 62%	4.233 36%	8.211 70%	

Gera má ráð fyrir að launasveiflur séu almennt meiri á vinnumarkaðnum eftir árstíma en hjá einstökum launþegum sem eru í vinnu allt árið. Meðal annars af þeim sökum birtir Kjararannsóknarnefnd einnig upplýsingar um launabreytingar sömu einstaklinga milli tveggja tímabila. Þetta úrtak kallast **parað úrtak**. Launabreytingar í þöruðu úrtaki gefa vísbendingu um launabreytingar þeirra sem hafa ekki skipt um vinnu á tímabilinu. Hins vegar gefur paraða úrtakið ekki mynd af launabreytingum á öllum vinnumarkaðnum vegna þess að í paraða úrtakinu er ekki tekið tillit til launabreytinga innan fyrirtækja vegna starfsloka og nýráðninga, né vegna tilkomu nýrra fyrirtækja á vinnumarkaðinn. Parað úrtak gefur því vísbendingu um launabreytingar einstaklinga yfir stutt tímabil.

Á hverjum ársfjórðungi eru tvö þöruð úrtök. Annars vegar er þörun við sama ársfjórðung síðasta árs og hins vegar þörun við næsta ársfjórðung á undan. Af þeim sem eru í úrtakinu nú voru 7.344 einstaklingar einnig í úrtakinu á 4. ársfj. 1993 og 9.995 voru í úrtakinu bæði á 3 og 4 ársfj. 1994. Þetta gerir 62% og 85% af úrtaksstærðinni nú (sbr. töflu 1.7).

Vinnutímamælingar Kjararannsóknarnefndar miðast eingöngu við fólk í **fullu starfi**, þ.e. fólk sem vinnur fleiri en 400 dagvinnustundir á ársfjórðungi. Hér er um að ræða fólk sem er í hærra starfshlutfalli en 75%. Vinnutími er því reiknaður út frá sérstöku deiliúrtaki fólks í fullu starfi (sjá töflu 1.7).

Kjararannsóknarnefnd birtir einnig yfirlit yfir vinnutíma allra á vinnumarkaðnum þ.m.t. fólks í hlutastarfi. Yfirlitið er birt í töflu 2.12 sem sýnir uppsafnaða dreifingu vinnutíma fólks í **föstu starfi**. Í töflunni er sýnt hversu stór hluti hverrar starfsstéttar vinnur tiltekinn fjölda vinnustunda á viku. Þetta yfirlit yfir vinnutíma miðast eingöngu við fólk í föstu starfi skv. skilgreiningu nefndarinnar. Þetta er gert til að forðast vanmat á vinnutíma sem gæti skapast ef fólk sem vinnur hluta úr ársfjórðungi er í úrtakinu. Slíkt á við um þá sem byrja eða hætta störfum á ársfjórðungi. Fólk í föstu starfi er sá hluti starfsmanna sem eru í úrtaki nefndarinnar á þremur samliggjandi ársfjórðungum og telst fólkið þá í föstu starfi á miðársfjórðungnum. Á 3. ársfj. 1994 voru 8.211 af 11.787 (70%) einnig í úrtakinu á 2. og 4. ársfj. 1994.

1.4 Laun verkafólks og iðnaðarmanna hjá ríki og Reykjavíkurborg

Hér gefur að líta yfirlit yfir laun verkafólks og iðnaðarmanna sem starfa hjá ríkinu og Reykjavíkurborg. Eins og áður miðast þessir útreikningar við paraðan samanburð til þess að forðast þær sveiflur sem breytingar á samsetningu starfsmanna hafa á útreikninga. Þetta felur í sér að einungis er tekið tillit til þeirra einstaklinga sem eru í starfi á tveimur ársfjórðungum. Út frá þessu er hægt að mynda tvö sjálfstæð úrtök sem innihalda upplýsingar um laun og vinnutíma sömu einstaklinga á viðkomandi ársfjórðungum. Með þessu móti fæst nokkuð gott yfirlit yfir launabreytingar og breytingar á vinnutíma frá seinasta ársfjórðungi og sama ársfjórðungi seinasta árs.

Í töflu 1.8 er samantekt á breytingum tímakaups, mánaðarlauna og vinnutíma Alþýðusambandsfólks hjá ríkinu milli 3. og 4. ársfj. 1994. Í töflu 1.9 gefur að líta yfirlit yfir breytingar á sömu stærðum frá 4. ársfj. 1993 til sama tímabils 1994.

Í töflu 1.10 er samantekt á breytingum tímakaups, mánaðarlauna og vinnutíma Alþýðusambandsfólks hjá Reykjavíkurborg milli 2. og 3. ársfj. 1994. Í töflu 1.11 gefur að líta yfirlit yfir breytingar á sömu stærðum frá 3. ársfj. 1993 til sama tímabils 1994.

Vakin skal athygli á því að tölurnar fyrir Reykjavíkurborg eru einum ársfjórðungi á eftir.

Tafla 1.8 Tímakaup og vinnutími Alþýðusambandsfólks hjá ríkinu.										
Paraður samanburður milli 3. og 4. ársfj. 1994										
Starfsstéttir	Þús. vst.	Vinnu-tími á viku	Hreint tíma-kaup	Greitt tímakaup í dagvinnu				Meðal-tíma-kaup	Greidd dagv.l. á mán.	Heildar-mán.-laun
				neðri fjórð.	mið-gildi	meðal-tal	efri fjórð.			
4. ársfj. 1994										
Verkakarlar	412	53,0	423	359	421	437	502	512	75.700	117.700
Verkakonur	374	43,6	350	319	345	350	374	394	60.700	74.400
Iðnaðarmenn	232	55,6	532	470	529	542	595	678	93.900	163.300
3. ársfj. 1994										
Verkakarlar	456	54,4	407	351	402	421	484	503	73.000	118.700
Verkakonur	366	43,7	345	318	345	346	373	396	59.900	75.000
Iðnaðarmenn	225	53,8	523	464	511	530	591	652	91.900	152.000
Breyting milli 3. og 4. ársfj. 1994										
Verkakarlar		-1,4	3,9%			3,8%		1,8%	3,7%	-0,8%
Verkakonur		-0,1	1,4%			1,2%		-0,5%	1,3%	-0,8%
Iðnaðarmenn		1,8	1,7%			2,3%		4,0%	2,2%	7,4%

Tafla 1.9 Tímakaup og vinnutími Alþýðusambandsfólks hjá ríkinu.										
Paraður samanburður milli 4. ársfj. 1993 og 1994										
Starfsstéttir	Þús. vst.	Vinnu-tími á viku	Hreint tíma-kaup	Greitt tímakaup í dagvinnu				Meðal-tíma-kaup	Greidd dagv.l. á mán.	Heildar-mán.-laun
				neðri fjórð.	mið-gildi	meðal-tal	efri fjórð.			
4. ársfj. 1994										
Verkakarlar	333	53,1	435	377	434	449	513	528	77.700	121.700
Verkakonur	303	43,7	352	323	346	352	375	398	61.000	75.400
Iðnaðarmenn	214	55,9	542	474	540	550	599	689	95.300	166.800
4. ársfj. 1993										
Verkakarlar	350	53,5	422	370	427	438	509	517	75.900	119.900
Verkakonur	318	44,1	348	320	344	348	371	394	60.300	75.100
Iðnaðarmenn	218	56,0	535	473	531	543	594	684	94.200	166.000
Breyting milli 4 ársfj. 1993 og 1994										
Verkakarlar		-0,4	3,1%			2,5%		2,1%	2,4%	1,5%
Verkakonur		-0,4	1,1%			1,1%		1,0%	1,2%	0,4%
Iðnaðarmenn		-0,1	1,3%			1,3%		0,7%	1,2%	0,5%

Tafla 1.10 Tímakaup og vinnutími Alþýðusambandsfólks hjá Reykjavíkurborg. Paraður samanburður milli 2. og 3. ársfj. 1994										
Starfsstéttir	Þús. vst.	Vinnu- tími á viku	Hreint tíma- kaup	Greitt tímakaup í dagvinnu				Meðal- tíma- kaup	Greidd dagv.l. á mán.	Heildar- mán.- laun
				neðri fjórð.	mið- gildi	meðal- tal	efri fjórð.			
3. ársfj. 1994										
Verkakarlar	614	50,2	333	306	355	360	406	399	62.400	86.700
Verkakonur	826	42,3	344	316	345	347	380	370	60.200	67.900
Iðnaðarmenn	141	48,2	480	470	530	531	576	600	92.000	125.300
2. ársfj. 1994										
Verkakarlar	401	49,3	339	310	370	365	409	407	63.300	87.100
Verkakonur	760	42,5	349	319	346	350	382	381	60.700	70.300
Iðnaðarmenn	134	49,9	481	472	536	542	583	622	94.000	134.500
Breyting milli 2. og 3. ársfj. 1994										
Verkakarlar		0,9	-1,8%				-1,4%	-2,0%	-1,4%	-0,5%
Verkakonur		-0,2	-1,4%				-0,9%	-2,9%	-0,8%	-3,4%
Iðnaðarmenn		-1,7	-0,2%				-2,0%	-3,5%	-2,1%	-6,8%

Tafla 1.11 Tímakaup og vinnutími Alþýðusambandsfólks hjá Reykjavíkurborg. Paraður samanburður milli 3. ársfj. 1993 og 1994										
Starfsstéttir	Þús. vst.	Vinnu- tími á viku	Hreint tíma- kaup	Greitt tímakaup í dagvinnu				Meðal- tíma- kaup	Greidd dagv.l. á mán.	Heildar- mán.- laun
				neðri fjórð.	mið- gildi	meðal- tal	efri fjórð.			
3. ársfj. 1994										
Verkakarlar	436	51,7	339	326	371	373	419	421	64.700	94.300
Verkakonur	589	42,2	356	327	357	360	391	385	62.300	70.400
Iðnaðarmenn	103	49,1	489	494	536	546	584	622	94.600	132.200
3. ársfj. 1993										
Verkakarlar	386	51,0	339	326	377	373	416	420	64.600	92.900
Verkakonur	566	42,4	350	326	350	353	384	377	61.200	69.400
Iðnaðarmenn	101	48,4	484	474	533	538	581	610	93.200	127.900
Breyting milli 3 ársfj. 1993 og 1994										
Verkakarlar		0,7	0,0%			0,0%		0,2%	0,2%	1,5%
Verkakonur		-0,2	1,7%			2,0%		2,1%	1,8%	1,4%
Iðnaðarmenn		0,7	1,0%			1,5%		2,0%	1,5%	3,4%

2.1 Tímakaup á 4. ársfjórðungi 1994

Athugasemdir vegna breytinga á kauphöxtum:

Hér fer á eftir yfirlit yfir helstu hækkunir kauphöxta á tímabilinu frá 3. ársfj. 1993 til 4. ársfj. 1994.

- I. Þann 21. maí 1993 var undirritaður kjarasamningur milli ASÍ og VSÍ/VMS sem gildi til 31. desember 1994. Samkvæmt samningi þessum hækkuðu launataxtar ekkert á tímabilinu. Samið var um 8.000 kr. orlofsuppbót og hækkun desemberuppbótar í 13.000 kr. fyrir 1993 og 1994. Ennfremur var samið um sérstakar launabætur til þeirra sem höfðu lægri meðalmánaðarlaun en 80.000 kr. á þriggja mánaða tímabili. Launabætur þessar eru helmingur af mismun á 80.000 kr. og mánaðarlaunum. Launabæturnar koma til greiðslu í maí og desember 1993 og 1994.
- II. Í maí úrskurðaði launanefnd ASÍ og atvinnurekenda að greiða skyldi sérstaka eingreiðslu, kr. 6.000 að meðtöldu orlofi, sem kom til útborgunar 1. júní 1994.

Athugasemdir vegna atvinnugreinavogar:

Þess má geta að vegið meðaltal einstakra starfsstétta miðast við hlutfallslega skiptingu ASÍ-landverkafólks milli atvinnugreina. Atvinnugreinavogin getur valdið því að nokkur munur verður á vagnu meðaltali og einföldu meðaltali fyrir landið í heild.

Verkakarlar á höfuðborgarsvæði										
Tímakaup og vinnutími á 4. ársfj. 1994										
Starfsgreinar	Þús. vst.	Vinnu- tími á viku	Hreint tíma- kaup	Greitt tímakaup í dagvinnu				Meðal- tíma- kaup	Greidd dagv.l. á mán.	Heildar- mán.- laun
				neðri fjórð.	mið- gildi	meðal- tal	efri fjórð.			
Hafnarvinna	41	47,6	375	473	495	503	529	599	87.200	123.600
Pakkhúsvinna	28	44,9	397	474	512	520	550	576	90.200	112.000
Birgðavarsla	61	49,8	461	376	441	465	542	535	80.600	115.400
Byggingarvinna	22	46,5	389	364	393	412	452	462	71.400	93.100
Verksmiðjuvinna	136	48,2	457	410	468	512	549	593	88.700	123.800
Slippvinna	11	50,7	455	431	445	455	488	535	78.900	117.500
Bensinafgreiðsla	125	53,0	335	283	315	335	362	464	58.000	106.500
Bifreiðastjórn	103	55,0	404	402	441	442	468	534	76.500	127.300
Verkstjórn ófagl.	25	50,6	646	549	649	657	757	760	113.900	166.700
Ófagl. v. mállmsm.	6	58,1	524	483	546	524	546	596	90.800	149.900
Ófagl. v. brauðgerð	11	40,0	328	298	309	341	377	457	59.100	79.300
Ófagl. v. kjötiðnað	7	47,9	394	384	390	431	444	483	74.600	100.300
Önnur störf	120	48,6	438	369	413	453	506	522	78.500	109.800
Samtals	696	49,8	430	386	450	463	516	541	80.300	116.900

Tafla 2.1 b

Verkakarlar utan höfuðborgarsvæðis
Tímakaup og vinnutími á 4. ársfj. 1994

Starfsgreinar	Þús. vst.	Vinnu- tími á viku	Hreint tíma- kaup	Greitt tímakaup í dagvinnu				Meðal- tíma- kaup	Greidd dagv.l. á mán.	Heildar- mán.- laun
				neðri fjórð.	mið- gildi	meðal- tal	efri fjórð.			
Fiskvinna	250	53,5	321	425	454	460	493	535	79.700	123.800
Hafnarvinna	10	49,8	394	417	461	459	494	535	79.500	115.500
Pakkhúsvinna	8	50,2	370	335	362	370	407	444	64.200	96.600
Birgðavarsla	13	48,3	455	360	463	455	501	594	78.800	124.300
Byggingarvinna	40	51,2	405	355	386	408	440	479	70.700	106.300
Gatnagerð	9	40,0	326	309	320	337	359	400	58.400	69.300
Vinna í sláturhúsum	99	47,2	350	379	411	427	447	486	74.100	99.400
Lýsis og mjólvinnsla	19	62,2	400	352	375	402	409	528	69.700	142.300
Verksmiðjuvinna	145	46,7	386	372	414	436	461	493	75.600	99.600
Slippvinna	9	44,5	394	371	401	394	416	428	68.300	82.600
Bensínafgreiðsla	30	49,5	358	315	345	359	429	470	62.200	100.800
Bifreiðastjórn	98	56,7	378	344	359	384	421	479	66.600	117.500
Ýtu og kranastjórn	20	54,1	495	478	489	496	507	598	86.000	140.300
Verkstjórn ófagl.	41	54,0	604	521	596	607	710	740	105.200	173.400
Ófagl. v. málfsm.	8	55,9	516	459	517	523	589	625	90.700	151.300
Ófagl. v. trésm.	5	42,7	379	308	340	379	416	398	65.600	73.600
Ófagl. v. bifr.sm.	6	47,0	441	377	426	441	483	500	76.400	101.700
Ófagl. v. kjötiðnað	44	46,3	364	348	393	410	466	452	71.000	90.600
Önnur störf	131	50,5	433	349	418	440	505	525	76.300	114.800
Samtals	985	51,1	383	371	428	438	484	516	75.900	114.400
Samtals á öllu landinu	1681	50,6	399	377	435	446	496	527	77.200	115.500
Vegið meðaltal	1682	50,5	401	---	---	452	---	528	78.400	115.600

Tafla 2.2 a

**Verkakonur á höfuðborgarsvæði
Tímakaup og vinnutími á 4 ársfj. 1994**

Starfsgreinar	Þús. vst.	Vinnu- tími á viku	Hreint tíma- kaup	Greitt tímakaup í dagvinnu				Meðal- tíma- kaup	Greidd dagv.l. á mán.	Heildar- mán.- laun
				neðri fjórð.	mið- gildi	meðal- tal	efri fjórð.			
Birgðavarsla	29	51,0	392	353	379	392	415	467	68.000	103.200
Eldhús/mötuneyti	35	42,5	376	338	381	378	426	487	65.600	89.700
Ræstingar	41	41,8	367	333	366	368	415	414	63.700	75.100
Verksmiðjuvinna	42	43,7	340	342	369	390	430	424	67.600	80.300
Bensínafgreiðsla	18	40,0	340	299	336	340	367	497	58.900	86.100
Ófagl. v. brauðgerð	11	40,0	309	301	308	325	341	452	56.200	78.300
Ófagl. v. kjötíðnað	6	41,5	410	400	406	411	410	434	71.200	78.100
Önnur störf	83	43,7	356	326	354	357	375	397	61.900	75.100
Samtals	266	44,9	360	328	361	369	406	433	64.000	84.300

Tafla 2.2 b

**Verkakonur utan höfuðborgarsvæðis
Tímakaup og vinnutími á 4. ársfj. 1994**

Starfsgreinar	Þús. vst.	Vinnu- tími á viku	Hreint tíma- kaup	Greitt tímakaup í dagvinnu				Meðal- tíma- kaup	Greidd dagv.l. á mán.	Heildar- mán.- laun
				neðri fjórð.	mið- gildi	meðal- tal	efri fjórð.			
Fiskvinna	380	46,3	300	428	454	453	487	499	78.500	99.900
Eldhús/mötuneyti	30	43,1	409	402	424	421	449	474	73.000	88.500
Ræstingar	65	42,0	372	324	396	378	434	433	65.500	78.700
Þvottahús	6	40,5	376	321	378	381	430	406	66.100	71.200
Vinna í sláturhúsum	54	44,0	329	388	403	406	421	463	70.400	88.200
Verksmiðjuvinna	54	44,5	336	345	398	435	481	464	75.400	89.600
Ófagl. v. fatasaum	9	42,5	342	326	326	342	327	361	59.300	66.500
Ófagl. v. brauðgerð	11	46,6	334	326	334	338	349	399	58.500	80.700
Ófagl. v. kjötiðnað	49	43,7	352	349	412	407	472	431	70.500	81.600
Önnur störf	129	44,3	399	373	413	407	435	460	70.500	88.400
Samtals	788	44,9	333	389	432	425	471	473	73.600	92.100
Samtals á öllu landinu	1054	44,9	339	364	420	410	458	463	71.100	90.100
Vegið meðaltal	1055	45,0	334	---	---	419	---	470	72.600	91.600

Tafla 2.3 a

Iðnaðarmenn á höfuðborgarsvæði
Tímakaup og vinnutími á 4. ársfj. 1994

Starfsgreinar	Þús. vst.	Vinnu- tími á viku	Hreint tíma- kaup	Greitt tímakaup í dagvinnu				Meðal- tíma- kaup	Greidd dagv.l. á mán.	Heildar- mán.- laun
				neðri fjórð.	mið- gildi	meðal- tal	efri fjórð.			
Málmsmiðar	84	50,0	599	545	592	608	671	716	105.400	155.200
Trésmiðar	48	48,1	512	448	566	596	721	661	103.400	137.800
Húsgagnagerð	5	46,0	614	514	621	614	710	678	106.500	135.100
Bifvélavirkjun	35	45,5	620	580	638	648	716	706	112.300	139.200
Rafvirkjun	23	51,4	605	575	614	632	696	744	109.500	165.500
Prentun og bókagerð	14	50,7	688	613	702	732	879	851	126.800	186.800
Brauðgerð	8	40,0	539	455	488	556	572	738	96.400	128.000
Matreiðslumenn	6	49,8	576	608	661	610	678	739	105.600	159.300
Kjötiðnaður	15	48,4	569	559	572	622	685	704	107.700	147.800
Mjólkuriðnaður	8	57,0	705	635	748	706	786	875	122.400	216.100
Verkstjórn fagl.	16	48,7	825	721	829	828	929	947	143.600	200.000
Önnur störf	16	53,3	665	550	636	672	811	810	116.400	187.000
Samtals	278	49,3	608	545	617	638	714	737	110.600	157.600

Tafla 2.3 b

Iðnaðarmenn utan höfuðborgarsvæðis
Tímakaup og vinnutími á 4. ársfj. 1994

Starfsgreinar	Þús. vst.	Vinnu- tími á viku	Hreint tíma- kaup	Greitt tímakaup í dagvinnu				Meðal- tíma- kaup	Greidd dagv.l. á mán.	Heildar- mán.- laun
				neðri fjórð.	mið- gildi	meðal- tal	efri fjórð.			
Málmsmíðar	102	49,1	588	546	579	593	632	694	102.700	147.500
Trésmíðar	16	50,5	563	553	563	566	608	657	98.100	143.800
Bifvélavirkjun	28	43,6	577	529	583	577	621	614	100.100	116.000
Rafvirkjun	42	52,0	612	576	607	613	646	734	106.200	165.300
Brauðgerð	8	63,2	466	426	427	466	500	632	80.700	172.900
Kjötiðnaður	15	48,5	615	538	588	617	673	703	106.900	147.600
Mjólkuriðnaður	28	48,1	654	622	657	696	756	786	120.700	163.700
Vélstjórn	11	57,2	528	454	488	530	624	664	91.900	164.600
Verkstjórn fagl.	22	50,0	698	610	685	711	752	827	123.200	179.100
Önnur störf	13	47,5	558	509	567	558	608	632	96.700	130.200
Samtals	283	49,1	598	545	592	605	656	704	104.900	149.700
Samtals á öllu landinu	561	49,2	603	545	606	622	686	720	107.700	153.600
Vegið meðaltal	562	48,1	603	---	---	623	---	707	108.000	147.400

Tafla 2.4 a										
Afgreiðslukarlar á höfuðborgarsvæði										
Tímakaup og vinnutími á 4. ársfj. 1994										
Starfsgreinar	Þús. vst.	Vinnutími á viku	Hreint tíma-kaup	Greitt tímakaup í dagvinnu				Meðal-tíma-kaup	Greidd dagv.l. á mán.	Heildar-mán.-laun
				neðri fjórð.	mið-gildi	meðal-tal	efri fjórð.			
Afgr. á bifv. vhl.	42	47,0	678	599	683	678	752	755	115.300	151.000
Heildsölustörf	34	43,7	710	602	716	732	902	781	124.400	145.200
Önnur afgreiðslust.	72	53,4	420	291	376	421	512	541	71.600	122.900
Samtals	147	48,3	549	377	561	555	745	657	94.300	135.100

Tafla 2.4 b										
Afgreiðslukarlar utan höfuðborgarsvæðis										
Tímakaup og vinnutími á 4. ársfj. 1994										
Starfsgreinar	Þús. vst.	Vinnutími á viku	Hreint tíma-kaup	Greitt tímakaup í dagvinnu				Meðal-tíma-kaup	Greidd dagv.l. á mán.	Heildar-mán.-laun
				neðri fjórð.	mið-gildi	meðal-tal	efri fjórð.			
Störf í dagvöruversl.	19	50,5	417	329	369	418	431	494	71.000	106.100
Afgr. á byggingarvöru	53	51,4	438	360	425	441	500	524	75.000	114.600
Verslunarstjórn	23	47,1	614	491	604	615	700	700	104.600	140.100
Heildsölustörf	13	48,9	486	330	424	493	591	568	83.900	118.000
Önnur afgreiðslust.	27	51,2	426	330	416	435	480	519	73.900	112.900
Samtals	135	50,3	466	362	430	470	558	553	79.900	118.100
Samtals á öllu landinu	283	49,3	509	367	479	514	650	607	87.400	127.300
Vegið meðaltal	283	49,3	536	---	---	541	---	628	91.900	131.600

Starfsgreinar	Þús. vst.	Vinnu- tími á viku	Hreint tíma- kaup	Greitt tímakaup í dagvinnu				Meðal- tíma- kaup	Greidd dagv.l. á mán.	Heildar- mán.- laun
				neðri fjórð.	mið- gildi	meðal- tal	efri fjórð.			
Störf í dagvöruversl.	65	52,8	311	278	294	311	339	422	52.800	94.700
Afgr. á bifv. vhl.	6	45,8	526	535	590	534	625	580	90.700	112.900
Heildsölustörf	8	40,4	575	549	611	597	641	618	101.500	106.100
Önnur afgreiðslust.	94	52,5	359	315	360	359	398	451	61.000	100.700
Samtals	172	50,9	352	292	340	354	395	452	60.100	97.800

Starfsgreinar	Þús. vst.	Vinnu- tími á viku	Hreint tíma- kaup	Greitt tímakaup í dagvinnu				Meðal- tíma- kaup	Greidd dagv.l. á mán.	Heildar- mán.- laun
				neðri fjórð.	mið- gildi	meðal- tal	efri fjórð.			
Störf í dagvöruversl.	118	48,1	338	311	330	343	363	406	58.300	82.900
Afgr. á vefnaðarvöru	13	46,1	358	330	340	365	396	408	62.000	79.900
Afgr. á byggingarvöru	6	53,0	350	316	360	359	420	447	61.100	100.700
Verslunarstjórn	7	47,6	515	452	502	520	547	590	88.300	119.400
Heildsölustörf	48	46,9	334	313	336	335	339	392	57.000	78.100
Önnur afgreiðslust.	62	47,3	366	327	351	366	400	436	62.300	87.700
Samtals	253	47,6	349	316	337	353	376	416	60.000	84.300
Samtals á öllu landinu	426	48,8	351	310	338	353	382	431	60.100	89.400
Vegið meðaltal	426	48,0	376	---	---	380	---	452	64.600	92.100

Tafla 2.6 a										
Skrifstofukarlar á höfuðborgarsvæði										
Tímakaup og vinnutími á 4. ársfj. 1994										
Starfsgreinar	Þús. vst.	Vinnutími á viku	Hreint tíma-kaup	Greitt tímakaup í dagvinnu				Meðal-tíma-kaup	Greidd dagv.l. á mán.	Heildar-mán.-laun
				neðri fjórð.	mið-gildi	meðal-tal	efri fjórð.			
Almenn skrifstofust.	42	41,4	731	595	729	744	910	791	119.100	138.000
Bókarar og gjaldkerar	6	40,5	694	565	646	694	795	728	111.000	124.000
Skýrsluvélamenn	8	44,3	1001	943	1028	1001	1087	1128	160.100	210.600
Fulltrúar	9	41,4	834	751	816	834	970	890	133.400	155.300
Deildar og skr.st.stj.	12	39,4	1051	1009	1076	1055	1156	1081	168.800	179.500
Önnur skrifst.störf	7	41,0	680	563	710	680	799	721	108.700	124.500
Samtals	85	41,2	806	643	799	813	1022	864	130.100	149.900

Tafla 2.6 b										
Skrifstofukarlar utan höfuðborgarsvæðis										
Tímakaup og vinnutími á 4. ársfj. 1994										
Starfsgreinar	Þús. vst.	Vinnutími á viku	Hreint tíma-kaup	Greitt tímakaup í dagvinnu				Meðal-tíma-kaup	Greidd dagv.l. á mán.	Heildar-mán.-laun
				neðri fjórð.	mið-gildi	meðal-tal	efri fjórð.			
Almenn skrifstofust.	23	45,4	570	470	562	570	678	647	91.200	123.800
Bókarar og gjaldkerar	6	43,8	692	564	601	692	858	764	110.800	140.800
Deildar og skr.st.stj.	14	45,7	811	608	880	812	1014	919	130.000	177.000
Önnur skrifst.störf	21	44,7	711	618	755	712	1048	792	113.900	149.100
Samtals	64	45,1	680	545	643	681	858	765	108.900	145.300
Samtals á öllu landinu	149	42,7	751	581	743	755	977	821	120.800	147.600
Vegið meðaltal	149	41,6	739	---	---	740	---	794	118.400	139.000

Tafla 2.7 a										
Skrifstofukonur á höfuðborgarsvæði										
Tímakaup og vinnutími á 4. ársfj. 1994										
Starfsgreinar	Þús. vst.	Vinnu-tími á viku	Hreint tíma-kaup	Greitt tímakaup í dagvinnu				Meðal-tíma-kaup	Greidd dagv.l. á mán.	Heildar-mán.-laun
				neðri fjórð.	mið-gildi	meðal-tal	efri fjórð.			
Almenn skrifstofust.	111	40,7	639	532	616	640	717	675	102.500	115.500
Simavarsla	6	39,9	505	490	501	505	536	524	80.800	87.900
Ritarar	16	38,7	589	511	563	592	643	600	94.800	97.700
Bókarar og gjaldkerar	12	40,7	666	569	669	674	782	707	107.800	121.100
Fulltrúar	8	40,4	650	566	604	650	655	681	104.000	115.800
Önnur skrifst.störf	40	40,9	636	511	564	636	775	669	101.700	115.100
Samtals	192	40,5	633	524	604	634	719	665	101.500	113.400

Tafla 2.7 b										
Skrifstofukonur utan höfuðborgarsvæðis										
Tímakaup og vinnutími á 4. ársfj. 1994										
Starfsgreinar	Þús. vst.	Vinnu-tími á viku	Hreint tíma-kaup	Greitt tímakaup í dagvinnu				Meðal-tíma-kaup	Greidd dagv.l. á mán.	Heildar-mán.-laun
				neðri fjórð.	mið-gildi	meðal-tal	efri fjórð.			
Almenn skrifstofust.	61	42,3	502	410	487	504	556	545	80.700	96.900
Bókarar og gjaldkerar	7	41,6	542	440	533	542	617	591	86.700	103.700
Önnur skrifst.störf	22	42,1	594	446	530	594	734	681	95.000	120.900
Samtals	90	42,2	526	418	500	528	594	582	84.500	103.300
Samtals á öllu landinu	282	41,0	601	499	565	602	702	638	96.400	110.200
Vegið meðaltal	283	41,0	602	---	---	604	---	639	96.600	110.300

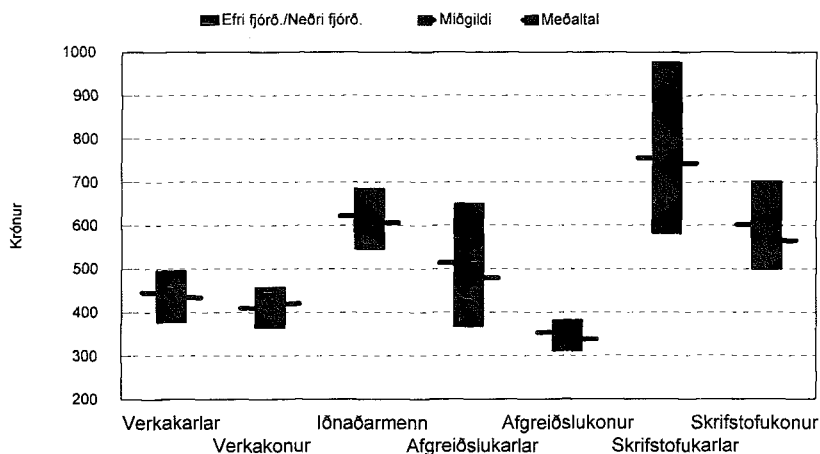
2.2 Launadreifing

Í töflum 2.8 gefur að líta dreifingu greidds tímakaups á 4. ársfj. 1994. Til skýringar er fjórðungur vinnustunda unninn á lægra kaupi en neðri fjórðungur og 75% á hærra kaupi. Helmingur vinnustunda er unninn á hærra kaupi en miðgildið og helmingur á lægra kaupi. Þrír fjórðu hlutar vinnustunda eru unnir á lægra kaupi en efri fjórðungur og fjórðungur á hærra kaupi.

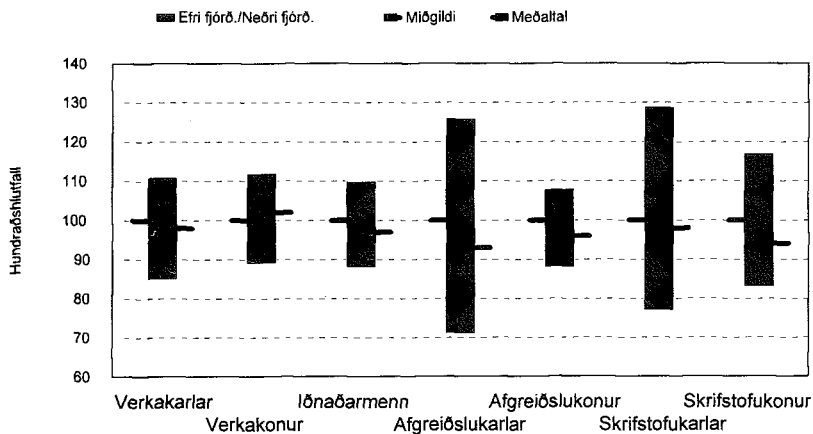
Starfsstéttir	Dreifing greidds tímakaups á 4 ársfj. 1994			
	Neðri fjórðungur	Miðgildi	Meðaltal	Efri fjórðungur
Verkakarlar	377	435	446	496
Verkakonur	364	420	410	458
Iðnaðarmenn	545	606	622	686
Afgreiðslukarlar	367	479	514	650
Afgreiðslukonur	310	338	353	382
Skrifstofukarlar	581	743	755	977
Skrifstofukonur	499	565	602	702

Starfsstéttir	Greitt tímakaup sem hlutfall af meðaltali			
	Neðri fjórðungur	Miðgildi	Meðaltal	Efri fjórðungur
Verkakarlar	85	98	100	111
Verkakonur	89	102	100	112
Iðnaðarmenn	88	97	100	110
Afgreiðslukarlar	71	93	100	126
Afgreiðslukonur	88	96	100	108
Skrifstofukarlar	77	98	100	129
Skrifstofukonur	83	94	100	117

Dreifing greidds tímakaups á 4. ársfjórðungi 1994



Dreifing greidds tímakaups á 4. ársfjórðungi 1994 sem hlutfall af meðaltali



2.3 Dreifing mánaðarlauna með og án yfirvinnu

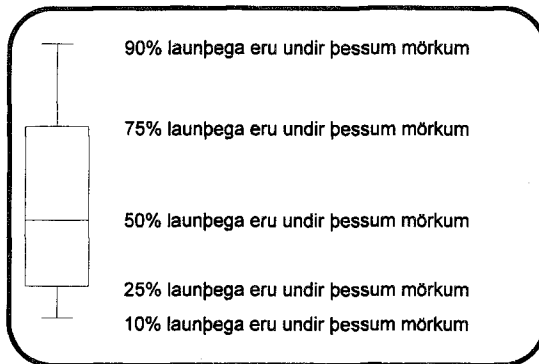
Í töflum 2.9 og 2.10 er sýnd dreifing mánaðarlauna fólks í fullu starfi í úrtaki Kjara-
rannsóknarnefndar. Töflurnar sýna laun þeirra einstaklinga sem unnu fleiri en 400
dagvinnustundir á 4. ársfj. 1994 og eru launin færð upp til samræmis við fulla dagvinnu.

Tafla 2.9 sýnir dreifingu greiddra mánaðarlauna þ.e. greitt tímakaup margfaldað með fjölda
dagvinnustunda en tafla 2.10 sýnir dreifingu heildarmánaðarlauna.

Töflurnar sýna uppsafnaðar prósentur. Töflurnar í dálkum 2 - 9 í töflu 2.9 sýna hve mörg
prósent fullvinnandi fólks voru með lægri mánaðarlaun en tilgreind eru í fyrsta dálki. Til dæmis
sýnir talan 20 í öðrum dálki í töflu 2.9 að 20% verkakarla höfðu minna en 65.000 krónur í greitt
dagvinnukaup á mánuði á 4. ársfj. 1994.

Myndirnar á síðum 28 og 30 sýna dreifingu launa og vinnutíma hjá einstökum starfsstéttum. Á
myndunum koma fram fimm mismunandi mörk, 10%, 25%, 50%, 75% og 90%. Eftirfarandi mynd
sýnir hvernig lesið er úr þessum myndum.

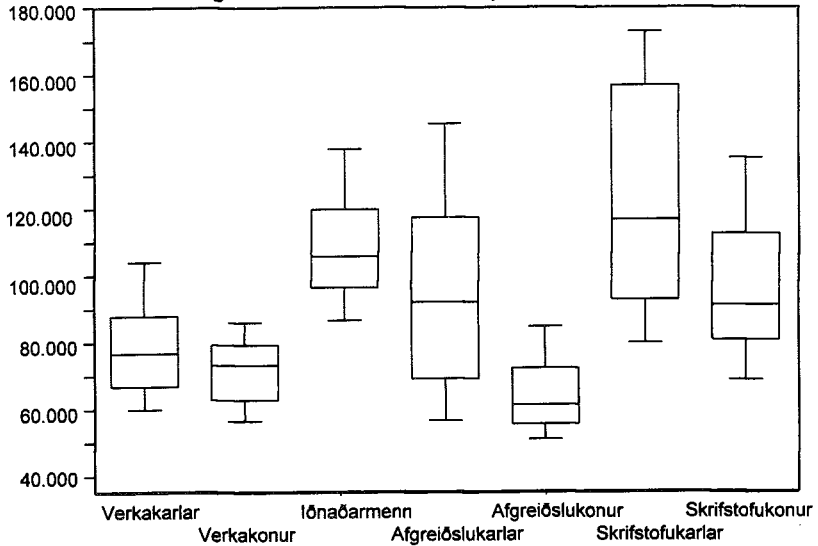
Skýringarmynd fyrir túlkun dreifingarmynda



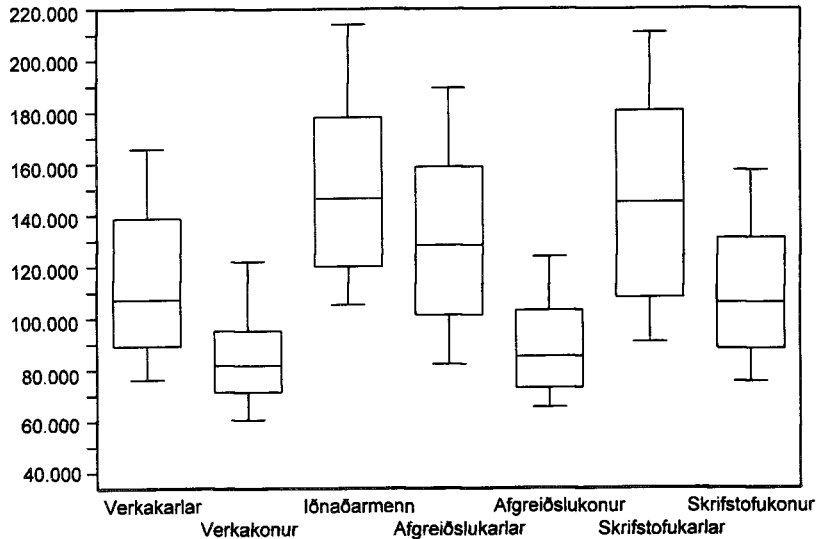
Tafla 2.9 Uppsöfnuð dreifing mánaðarlauna fyrir dagvinnu á 4. ársfj. 1994								
Laun allt að:	Verka- karlar	Verka- konur	Iðn.- menn	Afgr.- karlar	Afgr.- konur	Skr.st.- karlar	Skr.st.- konur	ASÍ- landv.f.
40.000	0	0	0	0	0	0	0	0
45.000	0	0	0	1	1	0	0	0
50.000	1	4	0	2	5	0	0	1
55.000	3	8	0	6	23	0	0	5
60.000	10	18	0	13	48	1	3	12
65.000	20	30	0	21	63	4	6	20
70.000	32	42	1	26	70	6	11	28
75.000	46	59	3	32	79	7	16	38
80.000	58	77	6	39	84	10	24	47
85.000	70	87	9	44	90	13	36	56
90.000	78	94	15	46	92	22	48	63
95.000	83	96	23	54	93	30	54	69
100.000	88	97	37	59	95	34	62	74
105.000	91	98	47	65	96	39	68	78
110.000	92	99	59	70	98	43	72	82
115.000	94	100	69	74	98	46	78	86
120.000	95	100	75	77	99	52	81	88
125.000	97	100	82	77	99	55	84	90
130.000	98	100	85	85	99	59	88	92
135.000	98	100	88	89	100	62	90	94
140.000	99	100	91	89	100	65	91	95
145.000	99	100	93	90	100	69	93	96
150.000	99	100	95	91	100	72	95	96
155.000	99	100	96	93	100	74	97	97
160.000	99	100	96	94	100	77	97	97
165.000	99	100	97	95	100	84	98	98
170.000	100	100	97	96	100	88	98	98
175.000	100	100	98	96	100	90	98	99
180.000	100	100	98	97	100	92	99	99
185.000	100	100	99	98	100	96	100	99
190.000	100	100	99	99	100	97	100	100
195.000	100	100	100	99	100	99	100	100
200.000	100	100	100	100	100	100	100	100
205.000	100	100	100	100	100	100	100	100
210.000	100	100	100	100	100	100	100	100
215.000	100	100	100	100	100	100	100	100
220.000	100	100	100	100	100	100	100	100
Fjöldi	1567	725	713	340	305	211	372	4233

Tafla 2.10 Uppsöfnuð dreifing heildarmánaðarlauna á 4. ársfj. 1994									
Laun allt að:	Verka- karlar	Verka- konur	Iðn.- menn	Afgr.- karlar	Afgr.- konur	Skr.st.- karlar	Skr.st.- konur	ASI- landv.f.	
50.000	0	3	0	0	0	0	0	0	
55.000	1	5	0	0	1	0	0	1	
60.000	1	10	0	0	2	0	1	2	
65.000	3	16	0	1	9	1	3	5	
70.000	6	22	0	2	19	2	7	8	
75.000	9	31	0	6	28	3	9	12	
80.000	13	43	0	9	39	5	13	17	
85.000	19	59	1	11	50	6	22	24	
90.000	26	68	1	14	59	9	29	30	
95.000	33	74	3	20	67	13	34	35	
100.000	40	80	6	24	73	18	41	41	
105.000	48	83	10	28	77	21	48	46	
110.000	53	86	14	31	81	26	56	51	
115.000	58	87	19	36	84	28	62	55	
120.000	61	89	25	41	88	33	66	59	
125.000	65	91	31	46	90	35	71	63	
130.000	68	92	36	52	91	38	74	66	
135.000	72	93	41	60	92	42	78	70	
140.000	76	94	46	65	93	45	82	73	
145.000	79	95	48	66	94	50	84	76	
150.000	82	96	55	69	95	52	87	79	
155.000	85	97	60	73	96	56	89	82	
160.000	88	98	63	76	97	61	90	84	
165.000	90	98	67	79	97	65	93	86	
170.000	91	98	70	82	98	69	94	88	
175.000	92	98	73	84	98	72	96	89	
180.000	93	99	76	86	98	75	97	90	
185.000	95	99	78	89	99	79	98	92	
190.000	95	99	81	90	100	80	98	93	
195.000	96	99	84	91	100	84	98	94	
200.000	96	99	85	94	100	86	99	95	
210.000	97	99	89	96	100	90	99	96	
220.000	98	99	93	97	100	93	99	97	
230.000	99	100	95	98	100	95	99	98	
240.000	99	100	96	99	100	95	100	99	
250.000	99	100	96	99	100	97	100	99	
260.000	100	100	97	99	100	98	100	99	
Fjöldi	1567	725	713	340	305	211	372	4233	

☞ Greidd dagvinnulaun á mánuði, 4. ársfj. 1994.



☞ Heildarlaun á mánuði, 4. ársfj. 1994.



2.4 Dreifing vinnutíma

Tafla 2.11 sýnir dreifingu heildarvinnutíma fólks í fullu starfi á 4. ársfj. 1994. Taflan sýnir einungis vinnutíma þeirra sem unnu fleiri en 400 dagvinnustundir og er vinnutíminn færður upp til samræmis við fulla dagvinnu.

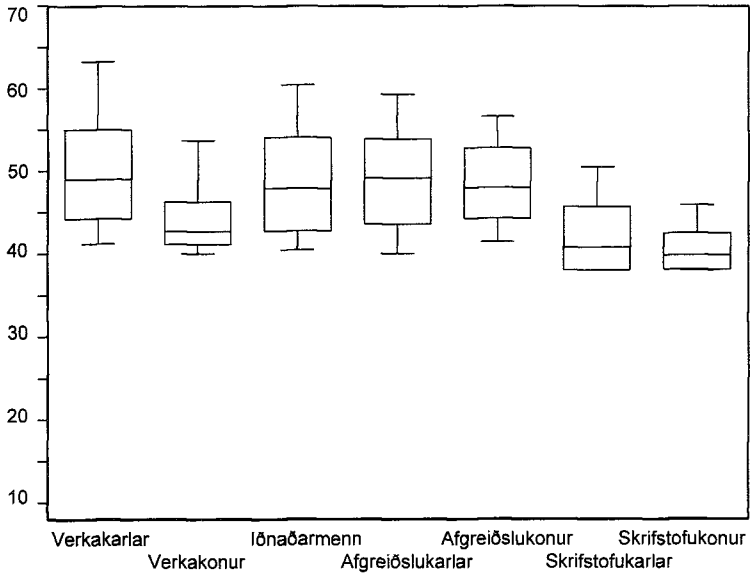
Tafla 2.12 sýnir raunverulegt vinnuframlag starfsmanna með því að taka einungis mið af vinnutíma þeirra einstaklinga, sem voru í úrtakinu á 3. ársfj. 1994 og unnu einnig hjá sama fyrirtæki á 2. og 4. ársfj. 1994. Þannig eru þeir sem hófu störf eða hættu á miðjum ársfjórðungnum hreinsaðir frá. Niðurstaðan sýnir því meðalvinnutíma þeirra starfsmanna, sem voru við störf allan ársfjórðunginn að frádregnum fjarvistum, s.s. vegna veikinda og orlofs.

Tölurnar sýna uppsafnaðar prósentur. Varðandi túlkun myndanna á síðu 30 vísast í texta á síðu 25.

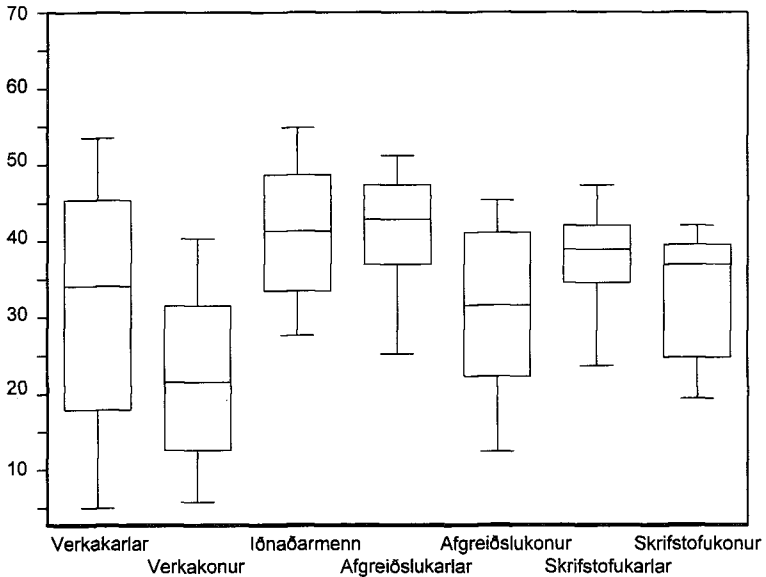
Tímar allt að:	Verka- karlar	Verka- konur	Iðn.- menn	Afgr.- karlar	Afgr.- konur	Skr.st.- karlar	Skr.st.- konur	ASÍ- landv.f.
45	28	70	36	31	31	73	88	44
50	55	85	60	56	60	89	96	67
55	75	92	79	80	86	95	99	83
60	86	97	89	91	96	100	100	91
65	93	99	96	98	98	100	100	96
70	97	99	98	99	100	100	100	98
75	99	100	99	100	100	100	100	100
80	100	100	100	100	100	100	100	100
Fjöldi	1567	725	713	340	305	211	372	4233

Tímar allt að:	Verka- karlar	Verka- konur	Iðn.- menn	Afgr.- karlar	Afgr.- konur	Skr.st.- karlar	Skr.st.- konur	ASÍ- landv.f.
5	10	9	1	2	4	3	4	7
10	16	18	2	4	8	6	5	12
15	22	33	2	6	13	6	7	19
20	27	45	5	7	20	8	13	26
25	32	58	7	9	31	12	26	34
30	41	73	16	16	46	18	36	45
35	51	81	29	23	58	25	44	55
40	61	89	44	38	70	64	80	68
45	74	97	63	59	89	84	95	82
50	84	99	79	86	96	94	98	91
55	92	100	90	95	99	98	99	96
60	96	100	96	99	100	100	100	98
65	98	100	98	100	100	100	100	99
70	99	100	99	100	100	100	100	100
75	100	100	100	100	100	100	100	100
Fjöldi	2616	2382	940	500	910	253	610	8211

☞ Vinnutími fólks í fullu starfi, 4. ársfj. 1994.



☞ Vinnutími fólks í föstu starfi, 3. ársfj. 1994.



3 Tímakaup og kaupmáttur

Tölur 3.1 til 3.8 sýna greitt tímakaup, meðaltímakaup og kaupmátt þessara stærða miðað við framfærsluvísitölu hjá verkafólki, iðnaðarmönnum, afgreiðslu- og skrifstofufólki ásamt ASI-landverkafólki frá árinu 1980. Tímaraðirnar byggja á niðurstöðum sem eru vegnar eftir atvinnugreinum. Ársmeðaltölin eru reiknuð sem meðaltöl ársfjórðunga.

Tafla 3.9 sýnir vísitölu framfærslukostnaðar miðað við stöðu hennar í miðjum mánuði.

Tafla 3.10 sýnir þróun lágmarkslauna með og án eingreiðslna og þróun kaupmáttar miðað við vísitölu framfærslukostnaðar.

Greitt tímakaup og meðaltímakaup breyttist á eftirfarandi hátt á tímabilunum frá 4. ársfj. 1993 til 4. ársfj. 1994 annars vegar og hins vegar frá 3. til 4. ársfj. 1994.

	Breyting frá 3. ársfj.1994	Breyting frá 4. ársfj. 1993
Greitt tímakaup verkakarla	3,9%	2,2%
Meðaltímakaup verkakarla	4,0%	2,5%
Greitt tímakaup verkakvenna	3,8%	1,6%
Meðaltímakaup verkakvenna	4,7%	1,8%
Greitt tímakaup iðnaðarmanna	-0,1%	1,1%
Meðaltímakaup iðnaðarmanna	0,5%	1,9%
Greitt tímakaup afgreiðslukarla	3,5%	0,0%
Meðaltímakaup afgreiðslukarla	6,1%	0,8%
Greitt tímakaup afgreiðslukvenna	2,1%	-0,2%
Meðaltímakaup afgreiðslukvenna	5,8%	1,2%
Greitt tímakaup skrifstofukarla	1,5%	2,3%
Meðaltímakaup skrifstofukarla	2,4%	0,4%
Greitt tímakaup skrifstofukvenna	3,8%	4,6%
Meðaltímakaup skrifstofukvenna	3,9%	4,0%
Greitt tímakaup ASI-landverkafólks	2,6%	1,9%
Meðaltímakaup ASI-landverkafólks	3,3%	2,1%
Vísitala framfærslukostnaðar	0,0%	0,2%

Tafla 3.1 Tímakaup og kaupmáttur miðað við vísitölu framfærslukostnaðar, 1990 = 100. Verkakarlar						
	Greitt tímak.	Breyting	Meðal-tímak.	Breyting	Kaupm. greidds tímak.	Kaupm. meðal-tímak.
1980	22,64		25,92		107,5	105,5
1981	34,12	50,7%	38,84	49,8%	107,4	104,7
1982	53,70	57,4%	60,94	56,9%	111,9	108,8
1983	81,64	52,0%	92,32	51,5%	92,3	89,5
1984	100,11	22,6%	114,36	23,9%	87,7	85,8
1985	132,67	32,5%	153,02	33,8%	87,7	86,7
1986	178,47	34,5%	206,79	35,1%	97,3	96,6
1987	244,98	37,3%	288,64	39,6%	112,5	113,6
1988	307,92	25,7%	360,31	24,8%	112,7	113,0
1989	350,02	13,7%	408,09	13,3%	105,9	105,8
1990	379,60	8,5%	443,02	8,6%	100,0	100,0
1991	411,76	8,5%	478,59	8,0%	101,5	101,1
1992	427,74	3,9%	491,83	2,8%	101,7	100,2
1993	436,24	2,0%	505,52	2,8%	99,6	98,9
1994	444,25	1,8%	518,90	2,6%	99,9	100,0
1989 1. ársfj.	327,20	-0,5%	384,53	-1,1%	108,2	109,0
2. "	347,71	6,3%	405,64	5,5%	107,6	107,5
3. "	349,05	0,4%	401,82	-0,9%	102,9	101,5
4. "	376,12	7,8%	440,36	9,6%	105,3	105,7
1990 1. ársfj.	360,67	-4,1%	418,66	-4,9%	97,4	96,9
2. "	375,65	4,2%	434,75	3,8%	99,3	98,5
3. "	379,75	1,1%	444,70	2,3%	99,1	99,4
4. "	402,31	5,9%	473,98	6,6%	104,0	105,0
1991 1. ársfj.	405,69	0,8%	465,13	-1,9%	103,5	101,7
2. "	405,03	-0,2%	475,83	2,3%	100,9	101,6
3. "	410,67	1,4%	480,34	0,9%	99,8	100,0
4. "	425,66	3,7%	493,04	2,6%	102,1	101,3
1992 1. ársfj.	426,87	0,3%	490,90	-0,4%	101,9	100,4
2. "	428,73	0,4%	494,63	0,8%	102,1	100,9
3. "	419,94	-2,1%	483,17	-2,3%	99,7	98,3
4. "	435,42	3,7%	498,60	3,2%	103,1	101,2
1993 1. ársfj.	440,41	1,1%	509,31	2,1%	102,1	101,2
2. "	433,35	-1,6%	501,42	-1,5%	99,7	98,9
3. "	428,70	-1,1%	496,34	-1,0%	96,9	96,2
4. "	442,50	3,2%	515,00	3,8%	99,5	99,2
1994 1. ársfj.	445,9	0,8%	520,6	1,1%	100,7	100,8
2. "	444,0	-0,4%	519,4	-0,2%	100,0	100,3
3. "	435,0	-2,0%	507,7	-2,3%	97,6	97,6
4. "	452,1	3,9%	527,9	4,0%	101,4	101,5

Tafla 3.2 Tímakaup og kaupmáttur miðað við vísitölu framfærslukostnaðar, 1990 = 100. Verkakönur						
	Greitt tímak.	Breyting	Meðal-tímak.	Breyting	Kaupm. greidds tímak.	Kaupm. meðal-tímak.
1980	21,72		23,67		111,4	110,7
1981	33,35	53,5%	36,26	53,2%	113,4	112,4
1982	51,50	54,4%	56,42	55,6%	115,9	115,8
1983	78,91	53,2%	86,14	52,7%	96,4	95,9
1984	96,42	22,2%	105,61	22,6%	91,2	91,0
1985	129,63	34,4%	142,86	35,3%	92,6	93,0
1986	170,97	31,9%	187,71	31,4%	100,7	100,8
1987	235,05	37,5%	260,63	38,8%	116,6	117,8
1988	297,57	26,6%	326,14	25,1%	117,7	117,6
1989	327,12	9,9%	360,32	10,5%	106,9	107,3
1990	351,40	7,4%	385,56	7,0%	100,0	100,0
1991	389,28	10,8%	434,36	12,7%	103,7	105,5
1992	400,91	3,0%	442,69	1,9%	103,0	103,6
1993	408,95	2,0%	457,68	3,4%	100,8	102,8
1994	410,28	0,3%	459,30	0,4%	99,7	101,7
1989 1. ársfj.	309,69	-3,1%	339,18	-3,6%	110,6	110,4
2. "	321,37	3,8%	355,22	4,7%	107,4	108,2
3. "	330,43	2,8%	359,78	1,3%	105,2	104,4
4. "	346,98	5,0%	387,11	7,6%	105,0	106,7
1990 1. ársfj.	334,98	-3,5%	365,61	-5,6%	97,8	97,2
2. "	347,65	3,8%	382,11	4,5%	99,3	99,5
3. "	350,28	0,8%	381,40	-0,2%	98,7	98,0
4. "	372,70	6,4%	413,11	8,3%	104,0	105,1
1991 1. ársfj.	370,99	-0,5%	412,77	-0,1%	102,2	103,7
2. "	389,33	4,9%	439,29	6,4%	104,8	107,8
3. "	393,27	1,0%	441,69	0,5%	103,2	105,7
4. "	403,51	2,6%	443,67	0,4%	104,5	104,7
1992 1. ársfj.	394,17	-2,3%	433,86	-2,2%	101,7	102,0
2. "	399,46	1,3%	444,51	2,5%	102,8	104,2
3. "	400,49	0,3%	443,12	-0,3%	102,7	103,6
4. "	409,51	2,3%	449,27	1,4%	104,7	104,7
1993 1. ársfj.	413,87	1,1%	463,33	3,1%	103,7	105,8
2. "	402,52	-2,7%	449,28	-3,0%	100,1	101,8
3. "	406,92	1,1%	456,39	1,6%	99,4	101,6
4. "	412,50	1,4%	461,70	1,2%	100,2	102,2
1994 1. ársfj.	411,7	-0,2%	464,1	0,5%	100,5	103,2
2. "	406,8	-1,2%	454,5	-2,1%	99,0	100,8
3. "	403,7	-0,8%	448,7	-1,3%	97,9	99,1
4. "	418,9	3,8%	469,9	4,7%	101,5	103,8

Tafla 3.3 Tímakaup og kaupmáttur miðað við vísitölu framfærslukostnaðar, 1990 = 100. Iðnaðarmenn						
	Greitt tímak.	Breyting	Meðal-tímak.	Breyting	Kaupm. greidds tímak.	Kaupm. meðal-tímak.
1980	28,26		31,93		92,3	92,8
1981	44,31	56,8%	49,94	56,4%	96,0	96,2
1982	69,59	57,1%	77,57	55,3%	99,8	99,0
1983	104,60	50,3%	116,10	49,7%	81,4	80,4
1984	127,91	22,3%	144,39	24,4%	77,1	77,4
1985	173,63	35,7%	196,65	36,2%	79,0	79,6
1986	225,29	29,8%	255,72	30,0%	84,6	85,4
1987	346,47	53,8%	396,88	55,2%	109,5	111,6
1988	446,47	28,9%	505,97	27,5%	112,5	113,4
1989	517,20	15,8%	581,52	14,9%	107,7	107,7
1990	551,57	6,6%	620,03	6,6%	100,0	100,0
1991	590,60	7,1%	663,63	7,0%	100,2	100,2
1992	625,55	5,9%	698,21	5,2%	102,4	101,6
1993	631,49	0,9%	705,79	1,1%	99,2	98,6
1994	622,40	-1,4%	703,75	-0,3%	96,4	96,9
1989 1. ársfj.	492,13	6,5%	548,00	4,3%	112,0	111,0
2. "	510,29	3,7%	573,23	4,6%	108,6	108,6
3. "	525,08	2,9%	594,65	3,7%	106,5	107,3
4. "	541,29	3,1%	610,21	2,6%	104,3	104,6
1990 1. ársfj.	533,11	-1,5%	598,40	-1,9%	99,1	99,0
2. "	542,07	1,7%	601,58	0,5%	98,7	97,4
3. "	564,25	4,1%	635,79	5,7%	101,3	101,6
4. "	566,83	0,5%	644,35	1,3%	100,8	102,0
1991 1. ársfj.	578,26	2,0%	645,64	0,2%	101,5	100,8
2. "	597,29	3,3%	671,12	3,9%	102,4	102,4
3. "	588,86	-1,4%	663,00	-1,2%	98,5	98,6
4. "	598,00	1,6%	674,77	1,8%	98,7	99,0
1992 1. ársfj.	609,54	1,9%	679,89	0,8%	100,1	99,4
2. "	632,85	3,8%	708,15	4,2%	103,7	103,2
3. "	620,92	-1,9%	694,27	-2,0%	101,4	100,9
4. "	638,89	2,9%	710,53	2,3%	104,1	103,0
1993 1. ársfj.	633,32	-0,9%	700,76	-1,4%	101,1	99,5
2. "	642,26	1,4%	719,27	2,6%	101,7	101,4
3. "	634,18	-1,3%	709,24	-1,4%	98,7	98,2
4. "	616,20	-2,8%	693,90	-2,2%	95,4	95,5
1994 1. ársfj.	622,4	1,0%	695,9	0,3%	96,8	96,2
2. "	620,8	-0,3%	708,2	1,8%	96,3	97,7
3. "	623,4	0,4%	703,8	-0,6%	96,3	96,7
4. "	623,0	-0,1%	707,1	0,5%	96,2	97,1

Tafla 3.4 Tímakaup og kaupmáttur miðað við vísitölu framfærslukostnaðar, 1990 = 100. Afgreiðslukarlar							
	Greitt tímak.	Breyting	Meðal-tímak.	Breyting	Kaupm. greidds tímak.	Kaupm. meðal-tímak.	
1980	26,25		27,99		106,0	98,8	
1981	38,79	47,8%	41,60	48,6%	103,9	97,3	
1982	59,45	53,3%	63,95	53,7%	105,4	99,1	
1983	91,06	53,2%	98,50	54,0%	87,6	82,8	
1984	112,87	24,0%	123,17	25,0%	84,1	80,1	
1985	151,72	34,4%	167,89	36,3%	85,4	82,5	
1986	208,80	37,6%	229,35	36,6%	96,9	93,0	
1987	285,11	36,5%	322,91	40,8%	111,4	110,2	
1988	361,51	26,8%	411,89	27,6%	112,6	112,1	
1989	397,62	10,0%	454,73	10,4%	102,3	102,3	
1990	446,22	12,2%	510,76	12,3%	100,0	100,0	
1991	491,79	10,2%	566,23	10,9%	103,2	103,8	
1992	534,96	8,8%	603,87	6,6%	108,2	106,7	
1993	535,35	0,1%	607,93	0,7%	103,9	103,1	
1994	535,98	0,1%	612,03	0,7%	102,6	102,3	
1989 1. ársfj.	365,68	-5,3%	422,57	-4,9%	102,9	103,9	
2. "	404,58	10,6%	461,21	9,1%	106,5	106,0	
3. "	388,49	-4,0%	437,89	-5,1%	97,4	95,9	
4. "	431,72	11,1%	497,25	13,6%	102,8	103,5	
1990 1. ársfj.	437,05	1,2%	498,23	0,2%	100,4	100,0	
2. "	435,33	-0,4%	500,61	0,5%	97,9	98,4	
3. "	443,63	1,9%	501,70	0,2%	98,5	97,3	
4. "	468,87	5,7%	542,50	8,1%	103,1	104,2	
1991 1. ársfj.	481,15	2,6%	553,99	2,1%	104,4	105,0	
2. "	481,55	0,1%	547,98	-1,1%	102,1	101,5	
3. "	471,95	-2,0%	542,46	-1,0%	97,6	98,0	
4. "	532,51	12,8%	620,47	14,4%	108,6	110,6	
1992 1. ársfj.	532,80	0,1%	596,36	-3,9%	108,2	105,8	
2. "	537,91	1,0%	606,84	1,8%	109,0	107,4	
3. "	527,11	-2,0%	595,55	-1,9%	106,5	105,1	
4. "	542,03	2,8%	616,74	3,6%	109,2	108,5	
1993 1. ársfj.	543,03	0,2%	608,53	-1,3%	107,1	104,9	
2. "	529,47	-2,5%	601,30	-1,2%	103,7	102,9	
3. "	528,01	-0,3%	598,29	-0,5%	101,6	100,5	
4. "	540,90	2,4%	623,60	4,2%	103,5	104,2	
1994 1. ársfj.	546,6	1,1%	618,2	-0,9%	105,0	103,8	
2. "	534,2	-2,3%	609,4	-1,4%	102,4	102,0	
3. "	522,3	-2,2%	592,1	-2,8%	99,7	98,8	
4. "	540,8	3,5%	628,4	6,1%	103,2	104,8	

Tafla 3.5

Tímakaup og kaupmáttur miðað við vísitölu
framfærslukostnaðar, 1990 = 100. **Afgreiðslukonur**

	Greitt tímak.	Breyt- ing	Meðal- tímak.	Breyt- ing	Kaupm. greidds tímak.	Kaupm. meðal- tímak.
1980	21,00		22,71		115,2	106,8
1981	30,90	47,1%	33,68	48,3%	112,3	105,0
1982	47,02	52,2%	51,71	53,5%	113,2	106,7
1983	72,68	54,6%	79,86	54,4%	95,0	89,4
1984	88,72	22,1%	98,34	23,1%	89,7	85,3
1985	117,46	32,4%	133,27	35,5%	89,7	87,3
1986	154,15	31,2%	172,52	29,5%	97,1	93,2
1987	220,37	43,0%	251,91	46,0%	116,9	114,6
1988	280,71	27,4%	322,39	28,0%	118,7	116,9
1989	307,71	9,6%	354,49	10,0%	107,6	106,2
1990	328,61	6,8%	383,35	8,1%	100,0	100,0
1991	351,15	6,9%	406,27	6,0%	100,0	99,2
1992	377,99	7,6%	431,26	6,2%	103,8	101,5
1993	378,86	0,2%	435,56	1,0%	99,9	98,4
1994	377,88	-0,3%	438,25	0,6%	98,2	97,6
1989 1. ársfj.	300,05	-0,9%	349,60	-1,3%	114,6	114,5
2. "	305,65	1,9%	352,40	0,8%	109,2	107,9
3. "	304,40	-0,4%	343,41	-2,6%	103,7	100,2
4. "	320,73	5,4%	372,53	8,5%	103,7	103,3
1990 1. ársfj.	328,94	2,6%	386,28	3,7%	102,7	103,3
2. "	324,13	-1,5%	374,43	-3,1%	99,0	98,1
3. "	323,40	-0,2%	367,56	-1,8%	97,5	95,0
4. "	337,98	4,5%	405,13	10,2%	100,9	103,7
1991 1. ársfj.	348,66	3,2%	406,64	0,4%	102,7	102,7
2. "	338,95	-2,8%	385,81	-5,1%	97,6	95,2
3. "	348,41	2,8%	395,62	2,5%	97,8	95,2
4. "	368,58	5,8%	437,02	10,5%	102,1	103,8
1992 1. ársfj.	375,62	1,9%	421,65	-3,5%	103,6	99,7
2. "	369,82	-1,5%	423,73	0,5%	101,7	99,9
3. "	382,00	3,3%	429,75	1,4%	104,8	101,0
4. "	384,53	0,7%	449,91	4,7%	105,2	105,5
1993 1. ársfj.	386,62	0,5%	439,82	-2,2%	103,5	101,0
2. "	375,83	-2,8%	432,48	-1,7%	99,9	98,6
3. "	372,27	-0,9%	423,64	-2,0%	97,2	94,9
4. "	380,70	2,3%	446,30	5,3%	98,9	99,4
1994 1. ársfj.	384,4	1,0%	438,5	-1,7%	100,3	98,1
2. "	375,4	-2,3%	436,0	-0,6%	97,7	97,3
3. "	371,9	-0,9%	426,8	-2,1%	96,4	94,8
4. "	379,8	2,1%	451,7	5,8%	98,4	100,3

Tafla 3.6

Tímakaup og kaupmáttur miðað við vísitölu framfærslukostnaðar, 1990 = 100. **Skrifstofukarlar**

	Greitt tímak.	Breyting	Meðal-tímak.	Breyting	Kaupm. greidds tímak.	Kaupm. meðal-tímak.
1980	36,26		37,87		100,5	97,0
1981	53,58	47,8%	56,78	49,9%	98,4	96,4
1982	84,36	57,4%	90,52	59,4%	102,6	101,7
1983	127,87	51,6%	137,53	51,9%	84,4	83,9
1984	158,63	24,0%	169,31	23,1%	81,0	79,9
1985	222,24	40,1%	239,52	41,5%	85,8	85,4
1986	291,27	31,1%	314,11	31,1%	92,7	92,4
1987	412,43	41,6%	440,61	40,3%	110,5	109,1
1988	538,21	30,5%	586,06	33,0%	115,0	115,7
1989	618,56	14,9%	675,38	15,2%	109,2	110,2
1990	650,53	5,2%	703,99	4,2%	100,0	100,0
1991	690,47	6,1%	750,17	6,6%	99,4	99,8
1992	744,94	7,9%	805,16	7,9%	103,4	103,2
1993	736,12	-1,2%	795,65	-1,2%	98,0	97,9
1994	735,48	-0,1%	786,43	-1,2%	96,6	95,4
1989 1. ársfj.	569,23	-1,8%	629,71	-0,9%	109,9	112,3
2. "	613,30	7,7%	667,89	6,1%	110,7	111,4
3. "	635,22	3,6%	693,23	3,8%	109,3	110,2
4. "	656,49	3,3%	710,68	2,5%	107,3	107,3
1990 1. ársfj.	640,47	-2,4%	695,38	-2,2%	101,0	101,3
2. "	665,74	3,9%	717,83	3,2%	102,7	102,4
3. "	625,59	-6,0%	675,51	-5,9%	95,3	95,1
4. "	670,31	7,1%	727,22	7,7%	101,1	101,3
1991 1. ársfj.	689,29	2,8%	749,57	3,1%	102,6	103,1
2. "	689,54	0,0%	749,97	0,1%	100,3	100,8
3. "	650,82	-5,6%	714,04	-4,8%	92,3	93,6
4. "	732,22	12,5%	787,11	10,2%	102,4	101,8
1992 1. ársfj.	739,28	1,0%	800,85	1,7%	103,0	103,1
2. "	731,93	-1,0%	795,32	-0,7%	101,7	102,1
3. "	740,49	1,2%	800,27	0,6%	102,6	102,4
4. "	768,07	3,7%	824,20	3,0%	106,1	105,2
1993 1. ársfj.	737,19	-4,0%	789,24	-4,2%	99,7	98,7
2. "	734,22	-0,4%	792,59	0,4%	98,6	98,4
3. "	749,55	2,1%	809,85	2,2%	98,9	98,7
4. "	723,50	-3,5%	790,90	-2,3%	94,9	95,9
1994 1. ársfj.	728,7	0,7%	779,6	-1,4%	96,0	95,0
2. "	743,5	2,0%	796,1	2,1%	97,7	96,7
3. "	729,4	-1,9%	775,6	-2,6%	95,5	93,9
4. "	740,3	1,5%	794,4	2,4%	96,9	96,1

Tafla 3.7 Tímakaup og kaupmáttur miðað við vísitölu framfærslukostnaðar, 1990 = 100. Skrifstofukonur						
	Greitt tímak.	Breyting	Meðal-tímak.	Breyting	Kaupm. greidds tímak.	Kaupm. meðal-tímak.
1980	26,93		28,03		104,5	104,0
1981	40,71	51,2%	42,22	50,6%	104,7	103,9
1982	60,70	49,1%	63,38	50,1%	103,4	103,3
1983	93,85	54,6%	98,04	54,7%	86,7	86,7
1984	117,19	24,9%	122,21	24,7%	83,8	83,6
1985	163,39	39,4%	172,38	41,1%	88,3	89,1
1986	214,86	31,5%	226,82	31,6%	95,7	96,7
1987	296,31	37,9%	314,41	38,6%	111,2	112,9
1988	379,40	28,0%	406,56	29,3%	113,5	116,4
1989	443,12	16,8%	469,04	15,4%	109,5	110,9
1990	464,62	4,9%	485,61	3,5%	100,0	100,0
1991	503,77	8,4%	539,21	11,0%	101,5	103,9
1992	555,33	10,2%	587,98	9,0%	107,9	109,3
1993	563,04	1,4%	594,60	1,1%	105,0	106,1
1994	592,50	5,2%	625,35	5,2%	108,9	110,0
1989 1. ársfj.	423,54	2,5%	453,22	2,6%	114,4	117,2
2. "	449,22	6,1%	473,22	4,4%	113,5	114,4
3. "	444,88	-1,0%	471,59	-0,3%	107,2	108,7
4. "	454,82	2,2%	478,12	1,4%	104,0	104,6
1990 1. ársfj.	453,05	-0,4%	469,39	-1,8%	100,0	99,1
2. "	463,32	2,3%	483,24	3,0%	100,1	99,9
3. "	454,42	-1,9%	471,70	-2,4%	96,9	96,2
4. "	487,70	7,3%	518,11	9,8%	103,0	104,7
1991 1. ársfj.	499,56	2,4%	528,14	1,9%	104,1	105,3
2. "	498,84	-0,1%	541,25	2,5%	101,6	105,4
3. "	495,29	-0,7%	533,43	-1,4%	98,3	101,3
4. "	521,39	5,3%	554,02	3,9%	102,1	103,8
1992 1. ársfj.	548,08	5,1%	576,85	4,1%	106,9	107,7
2. "	556,57	1,5%	589,90	2,3%	108,3	109,8
3. "	561,19	0,8%	595,18	0,9%	108,8	110,5
4. "	555,47	-1,0%	590,00	-0,9%	107,5	109,2
1993 1. ársfj.	554,74	-0,1%	582,09	-1,3%	105,1	105,5
2. "	558,07	0,6%	587,30	0,9%	104,9	105,7
3. "	561,75	0,7%	595,19	1,3%	103,8	105,2
4. "	577,60	2,8%	613,80	3,1%	106,1	107,9
1994 1. ársfj.	589,5	2,1%	621,2	1,2%	108,8	109,7
2. "	594,8	0,9%	627,1	0,9%	109,5	110,4
3. "	581,8	-2,2%	614,5	-2,0%	106,7	107,8
4. "	603,9	3,8%	638,6	3,9%	110,7	112,0

Tafla 3.8 Tímakaup og kaupmáttur miðað við vísitölu framfærslukostnaðar, 1990 = 100. ASÍ-landverkafólk						
	Greitt tímak.	Breyting	Meðal-tímak.	Breyting	Kaupm. greidds tímak.	Kaupm. meðal-tímak.
1980	24,93		27,51		103,8	102,0
1981	37,86	51,9%	41,75	51,8%	104,5	102,6
1982	58,84	55,4%	64,94	55,5%	107,5	105,7
1983	89,60	52,3%	98,65	51,9%	88,8	87,1
1984	110,09	22,9%	122,10	23,8%	84,5	83,5
1985	148,76	35,1%	166,38	36,3%	86,3	85,9
1986	196,75	32,3%	220,14	32,3%	94,1	93,7
1987	278,87	41,7%	315,53	43,3%	112,3	113,1
1988	355,51	27,5%	400,95	27,1%	114,1	114,6
1989	404,06	13,7%	454,35	13,3%	107,2	107,3
1990	432,97	7,2%	486,20	7,0%	100,0	100,0
1991	468,53	8,2%	528,14	8,6%	101,3	101,7
1992	495,50	5,8%	552,89	4,7%	103,3	102,6
1993	501,21	1,2%	562,19	1,7%	100,3	100,2
1994	505,23	0,8%	569,35	1,3%	99,7	100,0
1989 1. ársfj.	381,15	0,7%	429,73	0,0%	110,5	111,0
2. "	401,25	5,3%	450,98	4,9%	108,8	108,9
3. "	406,58	1,3%	454,62	0,8%	105,1	104,6
4. "	427,25	5,1%	482,06	6,0%	104,9	105,4
1990 1. ársfj.	417,89	-2,2%	467,77	-3,0%	99,0	98,7
2. "	429,29	2,7%	478,92	2,4%	99,5	98,9
3. "	431,93	0,6%	483,95	1,1%	98,8	98,6
4. "	452,76	4,8%	514,16	6,2%	102,6	103,7
1991 1. ársfj.	459,58	1,5%	514,57	0,1%	102,8	102,5
2. "	465,65	1,3%	527,41	2,5%	101,7	102,6
3. "	463,96	-0,4%	525,08	-0,4%	98,8	99,6
4. "	484,94	4,5%	545,49	3,9%	101,9	102,1
1992 1. ársfj.	489,49	0,9%	544,94	-0,1%	102,5	101,6
2. "	495,61	1,3%	555,07	1,9%	103,5	103,2
3. "	492,25	-0,7%	549,29	-1,0%	102,5	101,8
4. "	504,64	2,5%	562,26	2,4%	104,8	103,9
1993 1. ársfj.	504,03	-0,1%	562,23	0,0%	102,5	101,8
2. "	499,96	-0,8%	560,35	-0,3%	100,9	100,7
3. "	498,83	-0,2%	559,29	-0,2%	98,9	98,7
4. "	502,00	0,6%	566,90	1,4%	99,0	99,5
1994 1. ársfj.	506,2	0,8%	568,7	0,3%	100,2	100,3
2. "	504,7	-0,3%	570,0	0,2%	99,7	100,3
3. "	498,6	-1,2%	560,1	-1,7%	98,1	98,1
4. "	511,4	2,6%	578,6	3,3%	100,6	101,3

Tafla 3.9 Vísitala framfærslukostnaðar reiknuð sem ársmeðaltal og ársfjórðungsmeðaltal, miðað við stöðuna í miðjum mánuði, 1990=100

	Framfærslukostnaður	Breyting (%)
1980	5,55	
1981	8,37	50,8%
1982	12,64	51,0%
1983	23,29	84,3%
1984	30,09	29,2%
1985	39,83	32,4%
1986	48,30	21,3%
1987	57,36	18,8%
1988	71,95	25,4%
1989	87,09	21,0%
1990	100,00	14,8%
1991	106,82	6,8%
1992	110,80	3,7%
1993	115,43	4,2%
1994	117,09	1,4%
1989 1. ársfj.	79,65	4,7%
2. "	85,17	6,9%
3. "	89,36	4,9%
4. "	94,08	5,3%
1990 1. ársfj.	97,51	3,6%
2. "	99,61	2,2%
3. "	100,95	1,3%
4. "	101,93	1,0%
1991 1. ársfj.	103,28	1,3%
2. "	105,72	2,4%
3. "	108,41	2,5%
4. "	109,88	1,4%
1992 1. ársfj.	110,35	0,4%
2. "	110,62	0,2%
3. "	110,97	0,3%
4. "	111,26	0,3%
1993 1. ársfj.	113,62	2,1%
2. "	114,45	0,7%
3. "	116,50	1,8%
4. "	117,14	0,6%
1994 1. ársfj.	116,63	-0,4%
2. "	116,93	0,3%
3. "	117,38	0,4%
4. "	117,43	0,0%

Tafla 3.10 Lágmarkslaun og kaupmáttur lágmarkslauna með og án eingreiðslna, kaupmáttur 1990=100

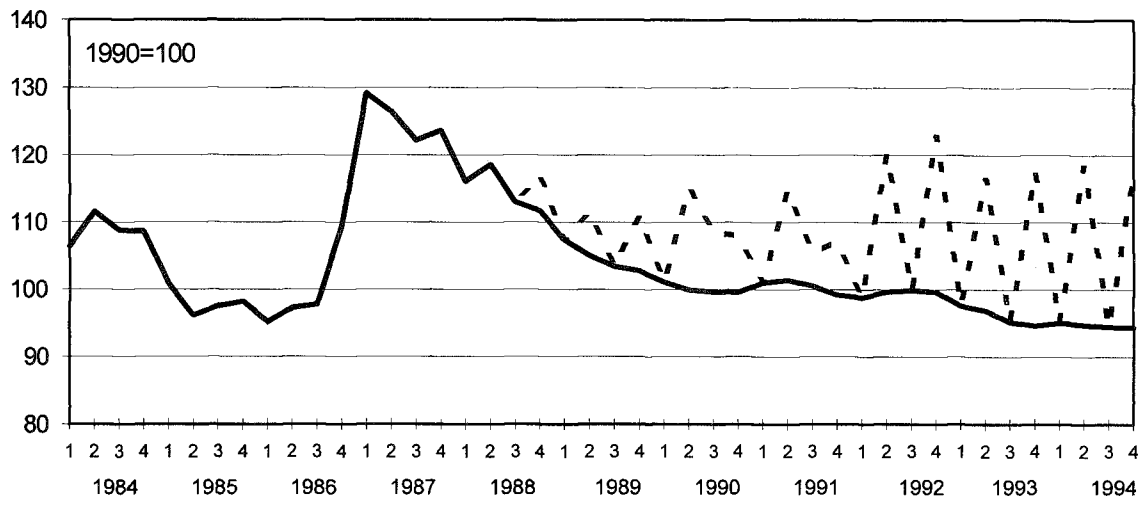
	Mánaðarlaun		Vísitala kaupmáttar mánaðarl.	
	án eingr.	eingreiðslur ¹⁾	án eingr.	með eingr. ²⁾
1980	2.753		127,5	127,5
1981	4.135		127,0	127,0
1982	6.822		138,7	138,7
1983	10.040		110,8	110,8
1984	12.741		108,8	108,8
1985	15.204		98,1	98,1
1986	18.797		100,0	100,0
1987	27.949		125,2	125,2
1988	32.101	387	114,7	116,1
1989	35.400	1.292	104,5	108,3
1990	38.904	3.174	100,0	108,2
1991	41.765	3.662	100,5	109,3
1992	42.876	4.750	99,5	110,5
1993	43.116	4.824	96,0	106,8
1994	43.116	4.824	95,4	106,1
1989 1. ársfj.	33.242		107,3	107,3
2. "	34.786	2.167	105,0	111,5
3. "	35.953		103,4	103,4
4. "	37.620	3.000	102,8	111,0
1990 1. ársfj.	38.332		101,0	101,0
2. "	38.715	5.881	99,9	115,1
3. "	39.100	3.483	99,6	108,4
4. "	39.469	3.333	99,5	107,9
1991 1. ársfj.	40.582		101,0	101,0
2. "	41.687	5.552	101,4	114,9
3. "	42.395	2.100	100,5	105,5
4. "	42.395	3.333	99,2	107,0
1992 1. ársfj.	42.395		98,8	98,8
2. "	42.876	8.854	99,6	120,2
3. "	43.116		99,9	99,9
4. "	43.116	10.147	99,6	123,0
1993 1. ársfj.	43.116		97,5	97,5
2. "	43.116	8.814	96,8	116,6
3. "	43.116		95,1	95,1
4. "	43.116	10.481	94,6	117,6
1994 1. ársfj.	43.116		95,0	95,0
2. "	43.116	10.814	94,8	118,6
3. "	43.116		94,4	94,4
4. "	43.116	10.481	94,4	117,3

1) Eingreiðslur miðast við hámarksgræiðslur á ársfjórðungi deilt niður á þrjá mánuði.

2) Kaupmáttur með eingreiðslum miðast við lágmarkslaun 1990 án eingreiðslna. Þannig hafa báðar kaupmáttartalnar aðirnar sama viðmiðunargrunn (þ.e. lágmarkslaun án eingreiðslna).

Kaupmáttur lágmarkslauna

— Án eingreiðslna - - - Með eingreiðslum



4 Lífeyrstryggingabætur og kaupmáttur þeirra 1980 til 1994

Kaupmáttur ellilífeyris að viðbætti tekjutryggingu þróaðist með svipuðum hætti á níunda áratuginum og kaupmáttur greidds tímakaups ASÍ-landverkafólks. Í upphafi tímabilsins jókst kaupmáttur lífeyrisbóta en árið 1983 snarlækkaði kaupmátturinn. Frá árslokum 1983 jókst kaupmáttur ellilífeyris að viðbætti tekjutryggingu jafnt og þétt og var hann mestur á fyrsta ársfjórðungi 1988.

Frá árinu 1989 hafa sérstakar eingreiðslur verið greiddar ofan á tekjutryggingu, tvisvar til fjórum sinnum á ári. Greiðslurnar hafa verið í samræmi við umsamdar láglauna-, viðskiptakjara-, orlofs- og desemberuppbætur ASÍ-landverkafólks. Í töflunni hér að neðan er yfirlit yfir greidda tekjutryggingarauka, þ.e. eingreiðslna.

Ár	Eingreiðslur (tekjutryggingaraukar) % af tekjutryggingu	Samtals á árinu	Hækkun á ársgrundvelli m.v. ellil.+tekjutr.
1989	15% í september og desember	5.920	1,7%
1990	15% í ágúst og október auk 20% í desember	10.403	2,7%
1991	18% í júlí, 21% í ágúst, 15% í sept. og 20% í des.	16.506	4,1%
1992	28% í júlí, 20% í ágúst og 30% í desember	17.694	4,2%
1993	28% í janúar, júlí og des., 20% í ágúst og 30% í des.	30.397	7,2%
1994	28% í júlí og des., 16,8% í júlí, 20% í ág. og 30% í des.	27.856	6,6%

Kaupmáttur ellilífeyris að viðbætti tekjutryggingu hefur rýrnað töluvert frá árinu 1988. Mest varð rýrnunin fram til ársins 1990 eða rúm 9% að teknu tilliti til eingreiðslna. Kaupmáttur jókst nokkuð árið 1991, en hefur síðan lækkað og var árið 1994 tæplega 2% minni en árið 1990.

Kaupmáttur allra lífeyrisgreiðslna þróaðist með líkum hætti fram til 1983, en þá jókst kaupmáttur mæðra- og feðralauna langt umfram aðrar greiðslur. Frá 1983 til 1987 jókst kaupmáttur mæðra- og feðralauna um 80% en þróaðist síðan svipað öðrum lífeyrisgreiðslum til ársloka 1992.

Fram til ársins 1986 breyttist kaupmáttur barnalífeyris með svipuðum hætti og ellilífeyrir að viðbætti tekjutryggingu. Kaupmáttur barnalífeyris minnkaði síðan meira en annarra lífeyrisbóta og var um áramótin 1992/93 20% lægri en í upphafi níunda áratugarins.

Með lögum nr. 104/1992 um breytingu á lögum um almannatryggingar, nr. 67/1971, urðu töluverðar breytingar á mánaðargreiðslum mæðra- og feðralauna og barnalífeyris. Mæðra- og feðralaun vegna þriggja eða fleiri barna lækkuðu um helming eða úr 21.991 kr. í 10.800 kr. Á sama tíma hækkaði barnalífeyrir á hvert barn úr 7.551 kr. í 10.300 kr. og var sú breyting í samræmi við hækkun á meðlagsgreiðslum foreldra. Með þessum breytingum jókst hlutur foreldra í framfærslukostnaði barna þar sem mæðra- og feðralaun lækkuðu en meðlagsgreiðslur foreldra hækkuðu. Fyrir einstæða foreldra þýða þessar breytingar nokkra lækkun heildargreiðslna. Fyrir breytingu voru þessar greiðslur vegna eins barns 12.283 kr., en eru eftir breytingu 11.300 kr. og vegna þriggja barna eða fleiri lækkuðu heildargreiðslur úr 44.644 kr. niður í 41.700 kr.

Upphæð barnalífeyris, mæðra- og feðralauna hefur haldist óbreytt frá janúar 1993 og hefur kaupmáttur þeirra því rýrnað í takt við verðbólgu á tímabilinu.

Tafla 4.1 Ársfjórðungs- og ársmeðaltöl fyrir mánaðarupphæðir nokkurra lífeyristryggingabóta almennatrygginga				
	Ellilífeyrir að viðbættri tekju- tryggingu ²⁾	Eingr. ³⁾	Barna- lífeyrir á hvert barn	Mæðra- laun m.v. 3 börn eða fleiri
1980	919	1.793	470	875
1981	1.365	2.795	698	1.300
1982	1.999	4.191	1.023	1.903
1983	2.911	6.412	1.489	3.122
1984	3.497	8.300	2.052	5.796
1985	4.851	11.865	2.970	8.651
1986	6.002	14.798	3.675	10.705
1987	7.606	20.156	4.657	13.566
1988	9.199	25.761	5.634	16.408
1989	10.191	28.941	6.241	18.177
1990	11.125	31.593	6.813	19.842
1991	11.942	33.916	7.314	21.301
1992	12.260	34.818	7.509	21.868
1993	12.329	35.013	10.300	10.800
1994	12.329	35.013	10.300	10.800
1990 1. ársfj.	10.961	31.129	6.713	19.551
2. "	11.071	31.440	6.780	19.746
3. "	11.181	31.753	6.848	19.943
4. "	11.286	32.052	6.912	20.131
1991 1. ársfj.	11.604	32.956	7.107	20.698
2. "	11.920	33.853	7.301	21.261
3. "	12.123	34.428	7.425	21.623
4. "	12.123	34.428	7.425	21.623
1992 1. ársfj.	12.123	34.428	7.425	21.623
2. "	12.260	34.818	7.509	21.863
3. "	12.329	35.013	7.551	21.991
4. "	12.329	35.013	7.551	21.991
1993 1. ársfj.	12.329	35.013	10.300	10.800
2. "	12.329	35.013	10.300	10.800
3. "	12.329	35.013	10.300	10.800
4. "	12.329	35.013	10.300	10.800
1994 1. ársfj.	12.329	35.013	10.300	10.800
2. "	12.329	35.013	10.300	10.800
3. "	12.329	35.013	10.300	10.800
4. "	12.329	35.013	10.300	10.800

1) Hér er um að ræða einstaklingslífeyri miðað við 67 ára aldur við upphaf tóku lífeyris.

2) Það er þær lágmarkstekjur, sem ellilífeyrisþegum eru tryggðar án heimilisuppbóta. Þeir sem búa einir á eigin vegum geta auk þess fengið greidda heimilisuppbót.

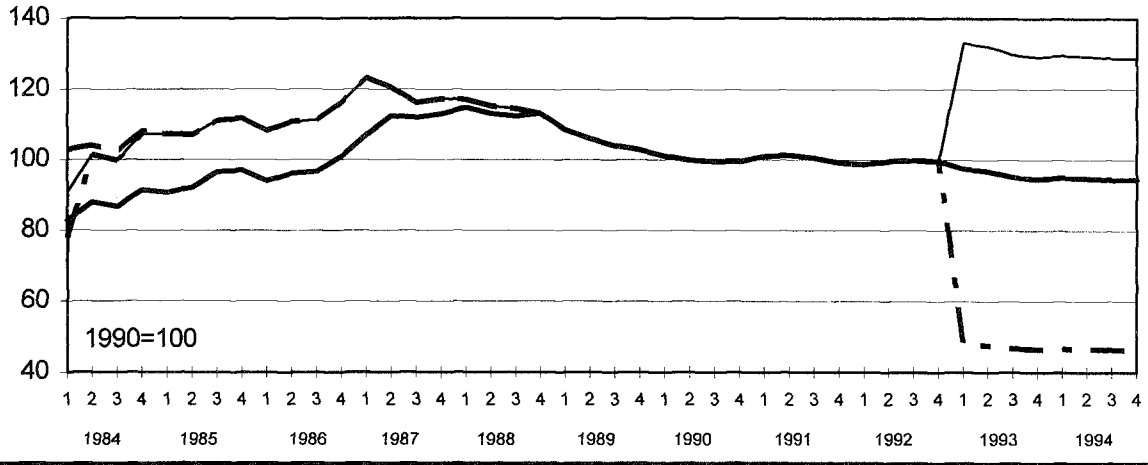
3) Eingreiðslur miðast við hámarksgreiðslur á ársfjórðungi deilt niður á þrjú mánuði.
Heimild: Tryggingastofnun ríkisins.

Tafla 4.2 Ársfjórðungs- og ársmeðaltöl fyrir vísitölur kaupmáttar nokkurra lífeyrstryggingabóta almannatrygginga					
	Ellilífeyrir að viðbætti tekjutryggingu		Ellilífeyrir án eingr	Barna- lífeyrir á hvert barn	Mæðra- laun m.v. 3 börn eða fleiri
	Ellilífeyrir	með eingr. ¹⁾			
1980	149,0	102,3	102,3	124,5	79,5
1981	146,7	105,7	105,7	122,5	78,3
1982	142,2	105,0	105,0	118,8	75,9
1983	112,4	87,1	87,1	93,9	67,6
1984	104,5	87,3	87,3	100,1	97,1
1985	109,5	94,3	94,3	109,5	109,5
1986	111,7	97,0	97,0	111,7	111,7
1987	119,2	111,2	111,2	119,2	119,2
1988	114,9	113,3	113,3	114,9	114,9
1989	105,2	105,2	107,0	105,2	105,2
1990	100,0	100,0	102,7	100,0	100,0
1991	100,5	100,5	104,6	100,5	100,5
1992	99,5	99,5	103,7	99,5	99,5
1993	96,0	96,0	103,0	131,0	47,2
1994	94,6	94,6	100,9	129,1	46,5
1989 1. ársfj.	108,5	108,5	108,5	108,5	108,5
2. "	106,0	106,0	106,0	105,9	106,0
3. "	104,0	104,0	107,5	104,0	104,0
4. "	102,9	102,9	106,2	102,9	102,9
1990 1. ársfj.	101,0	101,0	101,0	101,0	101,0
2. "	99,9	99,9	99,9	99,9	99,9
3. "	99,6	99,6	102,8	99,6	99,6
4. "	99,5	99,5	107,1	99,5	99,5
1991 1. ársfj.	101,0	101,0	101,0	101,0	101,0
2. "	101,4	101,4	101,4	101,4	101,4
3. "	100,5	100,5	112,2	100,5	100,5
4. "	99,2	99,2	103,5	99,2	99,2
1992 1. ársfj.	98,8	98,7	98,7	98,8	98,8
2. "	99,6	99,6	99,6	99,6	99,6
3. "	99,9	99,9	110,2	99,9	99,9
4. "	99,6	99,6	106,1	99,6	99,6
1993 1. ársfj.	97,5	97,5	103,4	133,0	47,9
2. "	96,8	96,8	96,8	132,1	47,6
3. "	95,1	95,1	105,0	129,8	46,7
4. "	94,6	94,6	106,5	129,0	46,5
1994 1. ársfj.	95,0	95,0	95,0	129,6	46,7
2. "	94,8	94,8	94,8	129,3	46,5
3. "	94,4	94,4	107,6	128,8	46,4
4. "	94,4	94,4	106,2	128,7	46,3

1) Kaupmáttur með eingreiðslum mýðast við lágmarkslaun 1990 án eingreiðslna. Þannig hafa báðar kaupmáttartalnar aðirnar sama viðmiðunargrunn (þ.e. lágmarkslaun án eingreiðslna).

Kaupmáttur lífeyrstryggingabóta miðað við vísitölu framfærslukostnaðar

Ellilífeyrir
 Ellilíf.+tekjutr.
 Barnalífeyrir
 Mæðralaun



5 Ársyfirlit 1993 og 1994

Í töflum 5.1 til 5.4 hefur þróun tímakaups, vinnutíma og mánaðarlauna einstakra starfsstétta milli árunna 1993 og 1994 verið reiknuð út. Ársmeðaltöl eru fengin með því að taka meðaltal af niðurstöðum ársfjórðungskannanna innan hvors árs.

Samkvæmt þessum niðurstöðum hækkaði greitt tímakaup um 0,8% milli árunna 1993 og 1994. Engar hækkanir urðu á kaupþóxtum á tímabilinu. Framfærsluvísitalan hækkaði um 1,4% milli árunna og kaupmáttur greidds tímakaups minnkaði því um 0,6%.

Starfsstéttir	Vog %	Greitt tímakaup		Breyting %	Breyting kaupm. %
		1993	1994		
Verkakarlar	33	436	444	1,8	0,4
Verkakonur	19	409	410	0,3	-1,1
Iðnaðarmenn	19	631	622	-1,4	-2,8
Afgr.karlar	4	535	536	0,1	-1,3
Afgr.konur	8	379	378	-0,3	-1,7
Skrifst.karlar	7	736	735	-0,1	-1,5
Skrifst.konur	10	563	593	5,2	3,7
ASÍ landv.fólk	100	501	505	0,8	-0,6

Vinnutími lengdist að meðaltali um 0,2 klukkustundir á viku milli árunna 1993 og 1994. Vinnutími lengdist hjá öllum starfsstéttum nema verkakonum, þar sem vinnutími styttist um 0,3%, og skrifstofukörnum, þar sem vinnutími hélst óbreyttur. Meðaltímakaup hækkaði að meðaltali um 1,3% milli árunna 1993 og 1994. Vegna lengri vinnuviku, og þar af leiðandi meiri hækunar meðaltímakaups en greidds tímakaups, hækkuðu mánaðarlaun landverkafólks innan ASÍ meira en tímakaupið eða um 1,7%. Kaupmáttur heildarlauna hækkaði því að meðaltali um 0,3%, þó svo að kaupmáttur greidds tímakaups hafi lækkað á tímabilinu.

Starfsstéttir	Vog %	Meðalvinnutími		Breyting tímar
		1993	1994	
Verkakarlar	33	49,8	50,0	0,2
Verkakonur	19	44,9	44,6	-0,3
Iðnaðarmenn	19	47,0	47,5	0,5
Afgr.karlar	4	47,3	47,8	0,5
Afgr.konur	8	46,3	46,5	0,2
Skrifst.karlar	7	41,2	41,2	0,0
Skrifst.konur	10	40,4	40,7	0,3
ASÍ landv.fólk	100	46,4	46,6	0,2

Tafla 5.3 Þróun meðaltímakaups milli ára 1993 og 1994					
Starfsstéttir	Vog	Meðaltímakaup		Breyting	Breyting kaupm.
	%	1993	1994	%	%
Verkakarlar	33	506	519	2,6	1,2
Verkakonur	19	458	459	0,4	-1,1
Iðnaðarmenn	19	706	704	-0,3	-1,7
Afgr.karlar	4	608	612	0,7	-0,8
Afgr.konur	8	436	438	0,6	-0,8
Skrifst.karlar	7	796	786	-1,2	-2,6
Skrifst.konur	10	595	625	5,2	3,7
ASÍ landv.fólk	100	562	569	1,3	-0,2

Tafla 5.4 Þróun heildarmánaðarlauna milli ára 1993 og 1994					
Starfsstéttir	Vog	Mánaðarlaun		Breyting	Breyting kaupm.
	%	1993	1994	%	%
Verkakarlar	33	109.000	112.600	3,3	1,8
Verkakonur	19	89.100	88.800	-0,3	-1,7
Iðnaðarmenn	19	143.800	145.000	0,8	-0,6
Afgr.karlar	4	122.400	124.400	1,6	0,2
Afgr.konur	8	85.800	86.500	0,8	-0,6
Skrifst.karlar	7	137.900	136.300	-1,2	-2,6
Skrifst.konur	10	101.200	107.100	5,8	4,3
ASÍ landv.fólk	100	111.800	113.700	1,7	0,3

6 Yfirlit yfir eingreiðslur frá 1988

Frá árinu 1988 hafa samningsbundnar eingreiðslur tíðkast á almenna vinnumarkaðnum. Eingreiðslurnar eru tvennskonar. Annars vegar er um að ræða fastar upphæðir óháðar launum starfsmanna og í þeim flokki eru m.a. orlofs- og desemberuppbætur. Hins vegar er um að ræða eingreiðslur þar sem upphæðin ræðst af launum viðkomandi, svokallaðar launabætur. Þær voru á árunum 1990 og 1991 helmingur af mismuninum á 60.000 kr. og meðallaunum seinustu þriggja mánaða en frá árinu 1992 hefur viðmiðunarupphæðin verið 80.000 kr. Í töflunni hér að neðan er yfirlit yfir eingreiðslurnar frá 1988.

Ár	Eingreiðslur á árinu
1988	Desemberuppbót 4.646 kr. hjá verkafólki og 6.000 kr. hjá iðnaðarmönnum og afgreiðslufólki.
1989	Orlofsuppbót 6.500 kr. og desemberuppbót 9.000 kr.
1990	Orlofsuppbót 7.000 kr., desemberuppbót 10.000 kr., eingreiðsla 550 kr. í desember og launabætur í maí og september.
1991	Orlofsuppbót 7.500 kr., desemberuppbót 10.000 kr., eingreiðsla 6.300 kr. í júlí og launabót í maí.
1992	Orlofsuppbót 8.000 kr., desemberuppbót 12.000 kr. og launabætur í maí og desember.
1993	Orlofsuppbót 8.000 kr., desemberuppbót 13.000 kr. og launabætur í maí og desember.
1994	Orlofsuppbót 8.000 kr., desemberuppbót 13.000 kr. og launabætur í maí og desember, eingreiðsla 6.000 kr. 1. júní.

Eingreiðslurnar í töflunni hér að ofan eru miðaðar við óskertar greiðslur til fólks í fullu starfi. Óskert orlofsuppbót greiðist þeim sem hafa áunnið sér fullan orlofsrétt og voru í fullu starfi allan viðmiðunartímann. Óskert desemberuppbót greiðist þeim sem hafa verið í fullu starfi allt árið. Til að njóta óskertra launabóta þarf starfmaður að hafa verið í fullu starfi seinustu þrjá mánuði fyrir greiðslu þeirra. Fyrir styttri starfstíma og fyrir fólk í hlutastarfi skerðast greiðslurnar hlutfallslega.

Í töflu 3.10 má sjá áhrif eingreiðslanna á kaupmátt lágmarkslauna.

Tafla 7.1 Vísitala hreins tímakaups, vegin eftir atvinnugreinum og starfsstéttum (1990=100)								
	Verka- karlar	Verka- konur	Íön- menn	Afgr.- karlar	Afgr.- konur	Skr.st.- karlar	Skr.st.- konur	ASI- landv.f.
1980	6,0	6,4	5,3	6,0	6,4	5,6	5,8	5,8
1981	9,1	9,6	8,2	8,8	9,5	8,2	8,8	8,8
1982	14,2	14,5	12,8	13,3	14,4	12,9	13,1	13,6
1983	21,7	22,5	19,1	20,3	22,2	19,6	20,3	20,7
1984	26,7	27,8	23,7	25,1	27,1	24,4	25,3	25,7
1985	35,6	37,1	32,3	33,9	35,8	34,2	35,3	34,7
1986	47,7	47,7	41,8	45,3	46,5	44,8	46,2	45,6
1987	66,3	68,3	63,9	62,1	67,0	63,4	63,6	65,2
1988	83,3	86,8	82,9	79,5	84,9	82,8	81,8	83,4
1989	91,5	93,8	93,6	88,0	93,4	95,1	95,3	93,2
1990	100,0	100,0	100,0	100,0	100,0	100,0	100,0	100,0
1991	107,2	108,2	107,6	110,8	106,7	106,2	108,3	107,6
1992	111,9	112,8	113,9	120,4	115,0	114,6	119,3	114,2
1993	112,8	113,6	115,2	119,9	115,4	112,8	120,8	114,9
1994	115,4	114,0	115,9	120,7	114,6	113,0	127,4	116,6
1988 1. ársfj.	76,8	80,2	76,0	71,8	78,0	78,6	77,6	77,2
2. "	81,9	86,0	80,5	76,3	82,2	79,0	75,6	80,9
3. "	86,4	90,1	88,9	85,6	89,1	84,3	85,2	87,3
4. "	88,3	91,1	86,2	84,1	90,4	89,3	89,0	88,3
1989 1. ársfj.	85,1	88,4	90,1	81,6	90,7	87,6	91,1	87,9
2. "	91,7	93,9	92,8	88,9	92,9	94,3	96,7	93,1
3. "	91,2	94,9	94,5	85,7	92,9	97,7	95,9	93,6
4. "	98,1	98,0	97,2	95,8	97,1	100,9	97,6	97,9
1990 1. ársfj.	95,6	96,7	97,7	96,7	100,2	98,5	97,6	97,2
2. "	98,0	99,3	99,1	98,3	98,9	102,5	99,7	99,2
3. "	100,3	98,9	100,5	100,0	98,4	95,9	97,8	99,2
4. "	106,1	105,1	102,7	105,0	102,5	103,1	104,9	104,4
1991 1. ársfj.	106,2	105,1	106,4	108,2	106,2	106,0	107,5	106,3
2. "	104,7	107,2	108,3	108,5	102,8	105,7	107,2	106,4
3. "	107,4	107,8	107,0	106,5	106,0	100,2	106,3	106,3
4. "	110,7	112,6	108,6	120,1	111,7	112,7	112,0	111,3
1992 1. ársfj.	112,4	112,3	110,7	120,4	114,3	113,8	117,8	113,2
2. "	112,3	112,6	113,8	121,6	113,0	112,6	119,6	114,0
3. "	109,0	111,5	114,9	118,4	115,8	113,9	120,6	113,5
4. "	113,7	114,8	116,1	121,1	117,0	118,0	119,1	116,1
1993 1. ársfj.	113,0	113,9	116,0	121,5	117,9	113,1	119,1	115,3
2. "	112,4	113,2	115,2	118,6	114,6	112,3	119,5	114,4
3. "	111,2	112,5	113,8	118,1	113,2	114,8	120,7	113,9
4. "	114,8	114,8	115,6	121,3	115,9	111,1	124,1	116,0
1994 1. ársfj.	116,6	115,2	116,0	123,2	116,5	112,0	126,8	117,2
2. "	115,1	114,3	114,9	120,4	113,9	114,3	127,7	116,4
3. "	113,6	112,1	117,0	117,3	112,8	112,0	125,0	115,5
4. "	116,1	114,5	115,6	121,7	115,2	113,8	130,0	117,3

Tafla 7.2 Vísitala greidds tímakaups, vegin eftir atvinnugreinum og starfsstéttum (1990=100)								
	Verka- karlar	Verka- konur	Iðn.- menn	Afgr.- karlar	Afgr.- konur	Skr.st.- karlar	Skr.st.- konur	ASÍ- landv.f.
1980	6,0	6,2	5,1	5,9	6,4	5,6	5,8	5,8
1981	9,0	9,5	8,0	8,7	9,4	8,2	8,8	8,7
1982	14,1	14,7	12,6	13,3	14,3	13,0	13,1	13,6
1983	21,5	22,5	19,0	20,4	22,1	19,7	20,2	20,7
1984	26,4	27,4	23,2	25,3	27,0	24,4	25,2	25,4
1985	34,9	36,9	31,5	34,0	35,7	34,2	35,2	34,4
1986	47,0	48,7	40,8	46,8	46,9	44,8	46,2	45,4
1987	64,5	66,9	62,8	63,9	67,1	63,4	63,8	64,4
1988	81,1	84,7	80,9	81,0	85,4	82,7	81,7	82,1
1989	92,2	93,1	93,8	89,1	93,6	95,1	95,4	93,3
1990	100,0	100,0	100,0	100,0	100,0	100,0	100,0	100,0
1991	108,5	110,8	107,1	110,2	106,9	106,1	108,4	108,2
1992	112,7	114,1	113,4	119,9	115,0	114,5	119,5	114,4
1993	114,9	116,4	114,5	120,0	115,3	113,2	121,2	115,8
1994	117,0	116,8	112,8	120,1	115,0	113,1	127,5	116,7
1988 1. ársfj.	73,9	77,3	74,4	74,0	77,9	78,5	77,5	75,7
2. "	79,4	83,3	79,1	77,3	82,1	78,9	75,5	79,5
3. "	84,5	87,2	86,4	86,3	89,6	84,4	85,7	85,8
4. "	86,6	90,9	83,8	86,6	92,1	89,2	88,9	87,4
1989 1. ársfj.	86,2	88,1	89,2	82,0	91,3	87,5	91,2	88,0
2. "	91,6	91,5	92,5	90,7	93,0	94,3	96,7	92,7
3. "	92,0	94,0	95,2	87,1	92,6	97,6	95,8	93,9
4. "	99,1	98,7	98,1	96,8	97,6	100,9	97,9	98,7
1990 1. ársfj.	95,0	95,3	96,7	97,9	100,1	98,5	97,5	96,5
2. "	99,0	98,9	98,3	97,6	98,6	102,3	99,7	99,2
3. "	100,0	99,7	102,3	99,4	98,4	96,2	97,8	99,8
4. "	106,0	106,1	102,8	105,1	102,9	103,0	105,0	104,6
1991 1. ársfj.	106,9	105,6	104,8	107,8	106,1	106,0	107,5	106,1
2. "	106,7	110,8	108,3	107,9	103,1	106,0	107,4	107,5
3. "	108,2	111,9	106,8	105,8	106,0	100,0	106,6	107,2
4. "	112,1	114,8	108,4	119,3	112,2	112,6	112,2	112,0
1992 1. ársfj.	112,5	112,2	110,5	119,4	114,3	113,6	118,0	113,1
2. "	112,9	113,7	114,7	120,5	112,5	112,5	119,8	114,5
3. "	110,6	114,0	112,6	118,1	116,2	113,8	120,8	113,7
4. "	114,7	116,5	115,8	121,5	117,0	118,1	119,6	116,6
1993 1. ársfj.	116,0	117,8	114,8	121,7	117,7	113,3	119,4	116,4
2. "	114,2	114,5	116,4	118,7	114,4	112,9	120,1	115,5
3. "	112,9	115,8	115,0	118,3	113,3	115,2	120,9	115,2
4. "	116,6	117,4	111,7	121,2	115,9	111,2	124,3	115,9
1994 1. ársfj.	117,5	117,2	112,8	122,5	117,0	112,0	126,9	116,9
2. "	117,0	115,8	112,6	119,7	114,2	114,3	128,0	116,6
3. "	114,6	114,9	113,0	117,0	113,2	112,1	125,2	115,2
4. "	119,1	119,2	113,0	121,2	115,6	113,8	130,0	118,1

Tafla 7.3 Vísitala meðaltímakaups, vegin eftir atvinnugreinum og starfsstéttum (1990=100)								
	Verka- karlar	Verka- konur	Íön.- menn	Afgr.- karlar	Afgr.- konur	Skr.st.- karlar	Skr.st.- konur	ASI- landv.f.
1980	5,9	6,1	5,1	5,5	5,9	5,4	5,8	5,7
1981	8,8	9,4	8,1	8,2	8,8	8,1	8,7	8,6
1982	13,7	14,6	12,5	12,5	13,5	12,9	13,1	13,4
1983	20,9	22,4	18,7	19,3	20,8	19,6	20,2	20,3
1984	25,8	27,4	23,3	24,1	25,7	24,1	25,2	25,1
1985	34,6	37,1	31,7	32,9	34,8	34,0	35,5	34,2
1986	46,7	48,7	41,2	44,9	45,0	44,6	46,7	45,3
1987	65,2	67,6	64,0	63,2	65,7	62,6	64,8	64,9
1988	81,3	84,6	81,6	80,7	84,1	83,3	83,7	82,5
1989	92,1	93,5	93,8	89,0	92,5	96,0	96,6	93,5
1990	100,0	100,0	100,0	100,0	100,0	100,0	100,0	100,0
1991	108,0	112,7	107,0	110,9	106,0	106,6	111,1	108,6
1992	111,0	114,8	112,6	118,2	112,5	114,4	121,1	113,7
1993	114,1	118,7	113,8	119,0	113,6	113,0	122,5	115,6
1994	117,1	119,1	113,5	119,8	114,3	111,7	128,8	117,1
1988 1. ársfj.	73,1	76,9	76,1	75,4	79,0	78,5	79,8	76,1
2. "	80,8	83,8	78,7	76,0	79,5	79,6	77,6	80,0
3. "	83,6	86,4	86,9	84,2	85,6	84,6	86,5	85,4
4. "	87,7	91,2	84,7	87,0	92,4	90,3	91,0	88,4
1989 1. ársfj.	86,8	88,0	88,4	82,7	91,2	89,4	93,3	88,4
2. "	91,6	92,1	92,5	90,3	91,9	94,9	97,4	92,8
3. "	90,7	93,3	95,9	85,7	89,6	98,5	97,1	93,5
4. "	99,4	100,4	98,4	97,4	97,2	101,0	98,5	99,1
1990 1. ársfj.	94,5	94,8	96,5	97,5	100,8	98,8	96,7	96,2
2. "	98,1	99,1	97,0	98,0	97,7	102,0	99,5	98,5
3. "	100,4	98,9	102,5	98,2	95,9	96,0	97,1	99,5
4. "	107,0	107,1	103,9	106,2	105,7	103,3	106,7	105,8
1991 1. ársfj.	105,0	107,1	104,1	108,5	106,1	106,5	108,8	105,8
2. "	107,4	113,9	108,2	107,3	100,6	106,5	111,5	108,5
3. "	108,4	114,6	106,9	106,2	103,2	101,4	109,8	108,0
4. "	111,3	115,1	108,8	121,5	114,0	111,8	114,1	112,2
1992 1. ársfj.	110,8	112,5	109,7	116,8	110,0	113,8	118,8	112,1
2. "	111,6	115,3	114,2	118,8	110,5	113,0	121,5	114,2
3. "	109,1	114,9	112,0	116,6	112,1	113,7	122,6	113,0
4. "	112,5	116,5	114,6	120,7	117,4	117,1	121,5	115,6
1993 1. ársfj.	115,0	120,2	113,0	119,1	114,7	112,1	119,9	115,6
2. "	113,2	116,5	116,0	117,7	112,8	112,6	120,9	115,3
3. "	112,0	118,4	114,4	117,1	110,5	115,0	122,6	115,0
4. "	116,2	119,7	111,9	122,1	116,4	112,3	126,4	116,6
1994 1. ársfj.	117,5	120,4	112,2	121,0	114,4	110,7	127,9	117,0
2. "	117,2	117,9	114,2	119,3	113,7	113,1	129,1	117,2
3. "	114,6	116,4	113,5	115,9	111,3	110,2	126,5	115,2
4. "	119,2	121,9	114,0	123,0	117,8	112,8	131,5	119,0

Tafla 7.4 Visitala heildarlauna, vegin eftir atvinnugreinum og starfsstéttum (1990=100)

	Verka- karlar	Verka- konur	Iðn.- menn	Afgr.- karlar	Afgr.- konur	Skr.st.- karlar	Skr.st.- konur	ASÍ- landv.f.
1980	6,1	6,3	5,5	5,1	5,5	5,2	5,9	5,8
1981	9,2	9,5	8,6	7,6	8,2	8,1	8,7	8,8
1982	14,5	15,1	13,2	11,9	12,7	12,8	13,2	13,7
1983	21,5	22,7	19,7	18,4	19,8	19,8	20,4	20,7
1984	27,1	28,2	25,1	23,3	24,6	24,1	25,4	26,0
1985	36,8	38,8	34,6	32,5	34,5	35,2	36,7	36,1
1986	49,7	50,2	44,4	44,1	44,0	45,8	48,4	47,4
1987	69,1	70,0	67,5	61,9	64,7	63,2	66,8	67,5
1988	81,9	85,1	82,4	78,6	81,9	84,0	85,9	82,9
1989	93,6	93,6	95,4	88,3	91,1	96,2	98,0	94,3
1990	100,0	100,0	100,0	100,0	100,0	100,0	100,0	100,0
1991	108,0	112,7	107,7	110,7	103,7	106,3	112,8	106,3
1992	110,0	114,1	111,7	114,9	109,9	112,9	122,7	111,2
1993	114,2	120,3	113,7	116,6	111,3	110,9	124,0	114,7
1994	117,9	119,9	114,6	118,6	112,4	109,7	131,3	117,6
1988 1. ársfj.	73,1	77,0	76,0	71,9	78,4	78,9	82,2	76,1
2. "	81,5	85,3	78,2	73,3	75,2	80,7	79,4	80,2
3. "	82,6	85,4	87,6	80,6	81,0	84,5	88,2	84,6
4. "	90,4	92,6	87,7	88,7	93,0	91,7	93,7	90,7
1989 1. ársfj.	87,7	86,5	88,6	85,5	90,7	89,8	95,0	88,8
2. "	93,8	95,8	94,1	87,4	90,7	96,8	99,6	94,6
3. "	90,5	92,0	97,6	82,7	86,3	97,9	98,8	93,3
4. "	102,4	100,1	101,2	97,9	96,7	100,4	98,4	100,6
1990 1. ársfj.	94,9	95,2	98,0	96,9	101,7	99,1	95,7	96,6
2. "	99,5	100,2	95,2	98,7	96,9	102,3	100,2	98,9
3. "	99,2	96,6	101,9	96,5	93,5	96,3	96,9	98,2
4. "	106,4	108,0	104,9	107,9	107,8	102,2	107,2	106,2
1991 1. ársfj.	104,4	106,5	103,5	108,4	105,7	106,4	109,6	95,8
2. "	109,8	116,2	108,5	105,0	97,5	105,9	114,2	109,6
3. "	108,2	115,8	107,7	105,2	99,1	102,8	110,9	108,0
4. "	109,7	112,4	111,2	124,1	112,4	110,1	116,4	111,7
1992 1. ársfj.	109,0	111,4	108,8	111,3	104,7	113,1	119,4	104,2
2. "	111,5	116,8	115,2	115,5	107,8	113,4	123,6	114,4
3. "	107,3	113,8	110,1	113,8	107,9	111,9	124,7	111,5
4. "	112,1	114,3	112,7	118,9	119,0	113,3	123,0	114,6
1993 1. ársfj.	115,2	122,2	110,9	113,9	110,5	110,4	120,7	111,6
2. "	113,2	118,5	118,0	115,7	110,3	110,6	122,4	115,7
3. "	112,5	119,6	114,2	113,2	107,1	112,2	124,1	114,8
4. "	116,0	120,7	111,5	123,5	117,5	110,3	128,6	116,8
1994 1. ársfj.	117,3	122,2	109,2	118,2	109,9	108,5	129,5	116,2
2. "	117,7	117,5	117,7	117,2	112,2	111,3	132,3	118,0
3. "	115,5	116,3	115,0	113,4	107,9	107,2	128,1	115,3
4. "	121,1	123,7	116,5	125,5	119,7	111,9	135,1	121,0

Tafla 7.5 Vísitala kaupmáttar heildarlauna, vegin eftir atvinnugreinum og starfsstéttum (1990=100)

	Verka- karlar	Verka- konur	Iðn.- menn	Afgr.- karlar	Afgr.- konur	Skr.st.- karlar	Skr.st.- konur	ASI- landv.f.
1980	109,9	113,6	99,1	91,9	99,1	93,7	106,3	104,5
1981	109,9	113,5	102,7	90,8	98,0	96,8	103,9	105,1
1982	114,7	119,5	104,4	94,1	100,5	101,3	104,4	108,4
1983	92,3	97,5	84,6	79,0	85,0	85,0	87,6	88,9
1984	90,1	93,7	83,4	77,4	81,8	80,1	84,4	86,4
1985	92,4	97,4	86,9	81,6	86,6	88,4	92,1	90,6
1986	102,9	103,9	91,9	91,3	91,1	94,8	100,2	98,1
1987	120,5	122,0	117,7	107,9	112,8	110,2	116,4	117,7
1988	113,8	118,3	114,5	109,2	113,8	116,7	119,4	115,2
1989	107,5	107,5	109,6	101,4	104,6	110,5	112,6	108,3
1990	100,0	100,0	100,0	100,0	100,0	100,0	100,0	100,0
1991	101,1	105,5	100,8	103,6	97,1	99,5	105,6	99,5
1992	99,3	103,0	100,8	103,7	99,2	101,9	110,7	100,4
1993	98,9	104,2	98,5	101,0	96,4	96,1	107,4	99,4
1994	100,8	102,5	98,0	101,4	96,1	93,8	112,2	100,5
1988 1. ársfj.	110,1	116,0	114,5	108,3	118,1	118,8	123,8	114,6
2. "	116,2	121,6	111,5	104,5	107,2	115,0	113,2	114,3
3. "	109,9	113,6	116,5	107,2	107,7	112,4	117,3	112,5
4. "	118,9	121,8	115,3	116,6	122,3	120,6	123,2	119,3
1989 1. ársfj.	110,1	108,6	111,2	107,2	113,9	112,7	119,3	111,5
2. "	110,1	112,5	110,5	102,6	106,5	113,7	116,9	111,1
3. "	101,3	103,0	109,2	92,4	96,6	109,6	110,6	104,4
4. "	108,8	106,4	107,6	104,1	102,8	106,7	104,6	106,9
1990 1. ársfj.	97,3	97,6	100,5	99,4	104,3	101,6	98,1	99,1
2. "	99,9	100,6	95,6	99,1	97,3	102,7	100,6	99,3
3. "	98,3	95,7	100,9	95,6	92,6	95,4	96,0	97,3
4. "	104,4	106,0	102,9	105,9	105,8	100,3	105,2	104,2
1991 1. ársfj.	101,1	103,1	100,2	105,0	102,3	103,0	106,1	92,8
2. "	103,9	109,9	102,6	99,3	92,2	100,2	108,0	103,7
3. "	99,8	106,8	99,3	97,0	91,4	94,8	102,3	99,6
4. "	99,8	102,3	101,2	112,9	102,3	100,2	105,9	101,7
1992 1. ársfj.	98,8	101,0	98,6	100,9	94,9	102,5	108,2	94,4
2. "	100,8	105,6	104,1	104,4	97,4	102,5	111,7	103,4
3. "	96,7	102,6	99,2	102,6	97,2	100,8	112,4	100,5
4. "	100,8	102,7	101,3	106,9	107,0	101,8	110,5	103,0
1993 1. ársfj.	101,4	107,5	97,6	100,2	97,3	97,2	106,2	98,2
2. "	98,9	103,5	103,1	101,1	96,4	96,6	106,9	101,1
3. "	96,6	102,7	98,0	97,2	91,9	96,3	106,5	98,5
4. "	99,0	103,0	95,2	105,4	100,3	94,2	109,8	99,7
1994 1. ársfj.	100,6	104,8	93,6	101,3	94,2	93,0	111,0	99,6
2. "	100,7	100,5	100,6	100,3	95,9	95,2	113,2	100,9
3. "	98,4	99,1	98,0	96,6	91,9	91,3	109,1	98,9
4. "	103,2	105,4	99,3	106,9	102,0	95,3	115,1	103,1

Þróun tímakaups: Vísitölur 1990 = 100

	1987	1988	1989	1990	1991	1992	1993	1994
1. Gr.tímak. verkaka.	65	81	92	100	109	113	115	117
2. Gr.tímak. verkakv.	67	85	93	100	111	114	116	117
3. Gr.tímak. iðnaðarm.	63	81	94	100	107	113	115	113
4. Gr.tímak. afgr.ka.	64	81	89	100	110	120	120	120
5. Gr.tímak. afgr.kv.	67	85	94	100	107	115	115	115
6. Gr.tímak. skrifst.ka.	63	83	95	100	106	115	113	113
7. Gr.tímak. skrifst.kv.	64	82	95	100	108	120	121	128
8. Lágmarkslaun	66	77	87	100	106	113	114	114
9. Lágmarkst. lífeyrisþ.	62	79	91	100	109	112	116	115
10. Ráðstöfunart./mann	67	82	91	100	109	111	111	113

Vísitölur lágmarkslauna og lágmarkstekna lífeyrisþega eru með eingreiðslum.

Þróun kaupmáttar: Vísitala 1990 = 100

1. Gr.tímak. verkaka.	112,5	112,7	105,9	100,0	101,5	101,7	99,6	99,9
2. Gr.tímak. verkakv.	116,6	117,7	106,9	100,0	103,7	103,0	100,8	99,7
3. Gr.tímak. iðnaðarm.	109,5	112,5	107,7	100,0	100,2	102,4	99,2	96,4
4. Gr.tímak. afgr.ka.	111,4	112,6	102,3	100,0	103,2	108,2	103,9	102,6
5. Gr.tímak. afgr.kv.	116,9	118,7	107,5	100,0	100,0	103,8	99,9	98,2
6. Gr.tímak. skrifst.ka.	110,5	115,0	109,2	100,0	99,4	103,4	98,0	96,6
7. Gr.tímak. skrifst.kv.	111,2	113,5	109,5	100,0	101,5	107,9	105,0	108,9
8. Lágmarkslaun	115,8	107,3	100,2	100,0	99,0	102,2	98,7	98,1
9. Lágmarkst. lífeyrisþ.	108,2	110,3	104,2	100,0	101,8	100,9	100,2	98,2
10. Ráðstöfunart./mann	116,5	113,3	104,4	100,0	102,5	100,1	95,8	96,3
11. Vísit. framfærsluk.	57,4	72,0	87,1	100,0	106,7	110,8	115,4	117,1

Kaupmáttur hér miðast nú allur við vísitölu framfærslukostnaðar.

Vísitölur kaupmáttar lágmarkslauna og lágmarkstekna lífeyrisþega eru með eingreiðslum.

- 1-7. Greitt tímakaup skv. úrtaksathugun Kjararannsóknarnefndar.
8. Skv. kjarasamningum.
9. Heimild: Tryggingastofnun ríkisins.
10. Heimild: Þjóðhagsstofnun.
11. Heimild: Hagstofa Íslands.