

Desember 1993


102

Fréttabréf

Kjararannsóknarnefndar
3. ársfjórðungur 1993

Skilgreiningar

- Kjararannsóknarnefnd:* Nefndin, sem er sjálfstæð stofnun, er samstarfsnefnd aðila vinnu-
markaðarins og er skipuð fulltrúum ASÍ, VSÍ, FÍI og VMS.
- Medaltíma kaup:* Útborguð laun (þ.e. allar tekjur á tímabilinu) deilt með fjölda
unninna stunda.
- Hreint tíma kaup:* Laun án orlofs fyrir dagvinnu að viðbættum hvers kyns
aukagreiðslum svo sem yfirborgunum, fæðis-, ferða-, fata- og
verkfærapeningum deilt með dagvinnutímum. Þessi stærð er því
hlutur dagvinnu í medaltíma kaupi.
- Greitt tíma kaup:* Hreint tíma kaup að viðbættu bónusálagi.
- Meðalvinnutími:* Meðalvinnustundafjöldi í yfirvinnu er fundinn út frá þeim sem
vinna fleiri en 400 dagvinnustundir á ársfjórðungi og útkoman
síðan hækkuð upp til samræmis við 40 stundir í dagvinnu.
- Kaupmáttur:* Kaupmáttarútreikningar í 3. kafla fréttabréfsins byggja á
breytingum á greiddu tíma kaupi og framfærsluvísitölu.
- Fast starf:* Þeir einstaklingar sem eru í úrtaki á þremur samliggjandi
ársfjórðungum teljast í föstu starfi á mið-ársfjórðungi.
- Fullt starf:* Þeir einstaklingar sem vinna fleiri en 400 dagvinnustundir á
ársfjórðungi teljast vera í fullu starfi.



Útgefandi:
Kjararannsóknarnefnd
Borgartúni 22
Ábm. Hannes G. Sigurðsson
Prentun: Prentsmíði hf.

FRÉTTABRÉF
102

Kjararannsóknarnefnd er
þannig skipuð í desember 1993:

Hannes G. Sigurðsson, formaður
Benedikt Davíðsson
Björn Grétar Sveinsson
Hjörtur Eiríksson
Magnús L. Sveinsson
Þórarinn Gunnarsson

EFNISYFIRLIT

1 Helstu niðurstöður	3
1.1 Helstu niðurstöður fréttabréfsins	3
1.2 Samanburður við 2. ársfjórðung 1993	5
1.3 Samsetning úrtaks Kjararannsóknarnefndar	6
1.4 Laun verkafólks og iðnaðarmanna hjá ríki og Reykjavíkurborg	9
2 Tímakaup og dreifingar	12
2.1 Tímakaup á 3. ársfjórðungi 1993	12
2.2 Launadreifing	23
2.3 Dreifing mánaðarlauna með og án yfirvinnu	25
2.4 Dreifing vinnutíma	29
3 Tímakaup og kaupmáttur	32
4 Kaupvísitölur	45

MYNDIR

Breyting á greiddu tímakaupi frá 3. ársfj. '92 til 3. ársfj. '93	3
Skipting úrtaksins í starfsstéttir og atvinnugreinar	6
Dreifing greidds tímakaups á 3. ársfj. '93	24
Dreifing greidds tímakaups á 3. ársfj. '93 sem hlutfall af meðaltali	24
Dreifing greiddra dagvinnulauna	28
Dreifing heildarlauna	28
Dreifing vinnutíma fólks í fullu starfi	30
Dreifing vinnutíma fólks í föstu starfi á 2. ársfjórðungi 1993	30
Kaupmáttur tímakaups; verkafólk og iðnaðarmenn	40
Kaupmáttur tímakaups; afgreiðslufólk	40
Kaupmáttur tímakaups; skrifstofufólk	40
Kaupmáttur tímakaups; ASÍ-landverkafólk	40
Kaupmáttur lágmarkslauna	43
Kaupmáttur heildarlauna; verkafólk og iðnaðarmenn	49
Kaupmáttur heildarlauna; afgreiðslufólk	49
Kaupmáttur heildarlauna; skrifstofufólk	49
Kaupmáttur heildarlauna; ASÍ-landverkafólk	49

1.1 Helstu niðurstöður fréttabréfsins

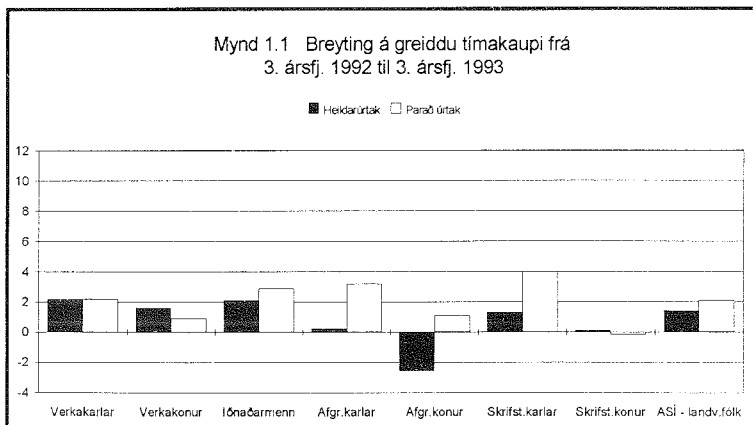
Greitt tímakaup

Frá 3. ársfjórðungi 1992 til sama tíma 1993 hækkaði greitt tímakaup í dagvinnu um 1,4% samkvæmt úrtaki nefndarinnar (sjá töflu 1.1). Á sama tíma hækkaði framfærsluvísitalan um 5,0%. Samkvæmt því minnkaði kaupmáttur greidds tímakaups um 3,4%. Kauptaxtar flestra starfshópa breyttust ekkert á tímabilinu. Parað úrtak, sem samanstendur af launþegum sem voru í úrtökum beggja ársfjórðunga, sýnir hins vegar 0,9% hækkun greidds tímakaups.

Tafla 1.1		Greitt tímakaup á 3. ársfjórðungi 1993 og breyting frá sama tímabili fyrra árs		
Starfsstéttir	Vog %	Heildarúrtak		Parað úrtak
		Greitt tímakaup	Breyting %	Breyting %
Verkakarlar	33	429	2,2	1,2
Verkakonur	19	407	1,6	0,9
Iðnaðarmenn	19	634	2,1	0,3
Afgr.karlar	4	528	0,2	3,4
Afgr.konur	8	372	-2,6	1,4
Skrifst.karlar	7	750	1,3	1,0
Skrifst.konur	10	562	0,1	0,3
ASÍ-landv.fólk	100	499	1,4	0,9

Greitt tímakaup í dagvinnu hækkaði hjá öllum hópum á milli ára, nema hjá afgreiðslukonum. Greitt tímakaup afgreiðslukvenna lækkaði að meðaltali um 10 krónur. Hins vegar sýnir paraða úrtakið að greitt tímakaup afgreiðslukvenna hafi hækkað um 1,4%. Greitt tímakaup verkafólks og iðnaðamanna hækkaði meira en afgreiðslu- og skrifstofufólks samkvæmt niðurstöðum úrtaksins.

Greitt tímakaup hækkar minna hjá fólki sem Kjararannsóknarnefnd hefur upplýsingar um á báðum tímabilum, eða um 0,9%. Þessu er öfugt farið hjá afgreiðslufólki þar sem heildarúrtakið sýnir litla hækkun hjá afgreiðslukörlum og lækkun hjá afgreiðslukonum, en paraða úrtakið sýnir hins vegar mesta hækkun (3,4%) hjá afgreiðslukörlum og 1,4% hækkun hjá afgreiðslukonum í stað lækkunar.



Meðaltímakaup og vinnutími

Meðaltímakaup hækkadi um 1,8% frá 3. ársfjórðungi 1992 til 3. ársfjórðungs 1993 samkvæmt heildarúrtakinu og 1,7% samkvæmt þöruðu úrtaki (sjá töflu 1.2). Breyting á meðaltímakaupi á tímabilinu er svipuð breytingum á greiddu tímakaupi, nema hvað meðaltímakaup verkafólks hækkadi meira en greitt tímakaup og meðaltímakaup afgreiðslukvenna lækkaði minna en greitt tímakaup. Mest hækkadi meðaltímakaup verkafólks. Rekja má það að nokkru til lengri vinnuviku og fleiri yfirvinnutíma.

Paraða úrtakið sýnir álíka hækkun á meðaltímakaupi og heildarúrtakið. Munurinn á kaupbreytingum í þessum tveimur hópum er mestur hjá afgreiðslufólki, þar sem paraða úrtakið gefur til kynna að meðaltímakaup hafi hækkað mun meira en niðurstöður almenna úrtaksins sýna. Meðalvinnuvika lengdist um hálfu klukkustund á tímabilinu. Helsta breytingin er að vinnuvika verkafólks lengdist um eina klukkustund, en lengingin er minni hjá iðnaðarmönnum og afgreiðslukonum. Aftur á móti styttest vinnuvikan hjá afgreiðslukörlum og skrifstofufólki (tafla 1.3).

Starfsstéttir	Vog %	Heildarúrtak		Parað úrtak
		Meðal-tímakaup	Breyting %	Breyting %
Verkakarlar	33	496	2,7	1,9
Verkakonur	19	456	2,9	2,2
Iðnaðarmenn	19	709	2,1	1,9
Afgr.karlar	4	598	0,4	3,2
Afgr.konur	8	424	-1,3	2,2
Skrifst.karlar	7	810	1,2	1,7
Skrifst.konur	10	595	0,0	-1,1
ASÍ-landv.fólk	100	559	1,8	1,7

Í töflu 1.3 gefur að líta nánara yfirlit yfir meðalfjölda vinnustunda á viku hjá fólki í fullu starfi. Taflan sýnir að meðalvinnutími mælist 46,3 stundir á 3. ársfjórðungi 1993 sem er 0,3 klukkustunda stytting frá ársfjórðungnum á undan en 0,5 klukkustunda lenging frá 3. ársfjórðungi 1992.

Starfsstéttir	3. ársfj.	3. ársfj.	Breyting
	1992	1993	tímar
Verkakarlar	48,9	49,9	1,0
Verkakonur	43,9	44,8	0,9
Iðnaðarmenn	46,3	47,0	0,7
Afgr.karlar	47,2	46,7	-0,5
Afgr.konur	45,5	45,8	0,3
Skrifst.karlar	41,3	40,9	-0,4
Skrifst.konur	40,6	40,4	-0,2
ASÍ-landv.fólk	45,8	46,3	0,5

Mánaðarlaun

Á grundvelli framangreindra upplýsinga um meðaltímakaup og meðalvinnutíma má reikna út viku- og mánaðarlaun einstakra starfshópa miðað við fullt starf (sjá töflu 1.4).

Mánaðarlaun ASÍ-landverkafólks hækkðu að meðaltali um 3,2%. Mánaðarlaun verkafólks hækkaðu um 5,1%, en til samanburðar hækkaði verð á vöru og þjónustu um 5,0%. Samkvæmt því er kaupmáttur heildarlauna verkafólks óbreyttur frá sama ársfjórðungi fyrra árs. Mánaðarlaun iðnaðarmanna hækkuðu um 3,7% sem þýðir 1,2% kaupmáttarrýrnun. Kaupmáttur afgreiðslu- og skrifstofufólks minnkaði enn meira þar sem vinnutíminn stýttist og meðaltímakaup hækkaði lítið eða lækkaði í þeim starfsstéttum.

Tafla 1.4	Viku- og mánaðarlaun fólks í fullu starfi					
	Viku- laun 1992:3	Mánaðar- laun 1992:3	Viku- laun 1993:3	Mánaðar- laun 1993:3	Breyting Breyting %	Breyting kaupmáttar %
Starfsstéttir						
Verkakarlar	23.600	102.200	24.800	107.400	5,1	0,1
Verkakonur	19.500	84.300	20.400	88.600	5,1	0,1
Iðnaðarmenn	32.100	139.300	33.300	144.400	3,7	-1,2
Afgr.karlar	28.100	119.600	28.000	118.800	-0,7	-5,4
Afgr.konur	19.600	83.200	19.400	82.500	-0,8	-5,5
Skrifst.karlar	33.100	139.200	33.100	139.400	0,1	-4,6
Skrifst.konur	24.100	101.600	24.100	101.300	-0,3	-5,0
ASÍ-landv.fólk	25.000	107.600	25.800	111.000	3,2	-1,7

1.2 Samanburður við 2. ársfjórðung 1993

Greitt tímakaup og meðaltímakaup lækkaði að jafnaði um 0,2% hjá ASÍ-landverkafólki milli 2. og 3. ársfjórðungs 1993. Í flestum hópum lækkaði eða hækkaði tímakaup allnokkuð á milli 2. og 3. ársfjórðungs í samanburði við ársbreytingu greidds tímakaups sem er 1,4% hjá ASÍ-landverkafólki. Þannig lækkaði t.d. greitt tímakaup iðnaðarmanna um 1,3% en hækkaði um 2,1% hjá skrifstofukörnum.

Paraða úrtakið sýnir 0,2% hækkun greidds tímakaups og 0,1% hækkun meðaltímakaups. Bæði heildarúrtakið og paraða úrtakið gefa til kynna að tímakaup hafi lækkað milli 2. og 3. ársfjórðungs hjá verkakörnum og afgreiðslufólki, en hækkað hjá verkakonum og skrifstofukonum. Þessar breytingar á tímakaupi milli samliggjandi ársfjórðunga má að nokkru rekja til eðlilegra úrtakssveiflna og árstíðabreytinga á vinnumarkaði, þótt enn sé óljóst hversu þungt þessir þættir veга.

Meðalvinnuvika ASÍ-landverkafólks í fullu starfi stýttist um 0,3 klukkustundir milli 2. og 3. ársfjórðungs. Meðalvinnuvikan stýttist á tímabilinu hjá öllum hópum nema verkakörnum og vinnuvika skrifstofukvenna er óbreytt.

Tafla 1.5	Breyting tímakaups og vinnutíma frá 2. til 3. ársfjórðungs 1993					
	Vog %	Greitt tímakaup % breyting		Meðaltímakaup % breyting		Breyting vinnutíma: Úrtakið
Úrtakið		Parað úrtak	Úrtakið	Parað úrtak		
Starfsstéttir						
Verkakarlar	33	-1,1	-0,8	-1,0	-0,6	0,2
Verkakonur	19	1,1	0,7	1,6	0,6	-0,3
Iðnaðarmenn	19	-1,3	0,6	-1,4	0,0	-0,9
Afgr.karlar	4	-0,3	-0,9	-0,5	-1,5	-0,8
Afgr.konur	8	-0,9	-0,9	-2,0	-1,6	-0,4
Skrifst.karlar	7	2,1	-1,4	2,2	-0,7	-0,3
Skrifst.konur	10	0,7	3,4	1,3	3,8	0,0
ASÍ-landv.fólk	100	-0,2	0,2	-0,2	0,1	-0,3

1.3 Samsetning úrtaks Kjararannsóknarnefndar

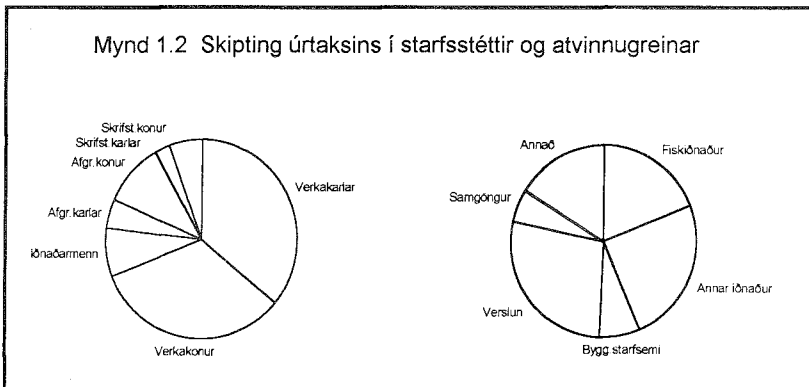
Niðurstöður úrtakskönnunar Kjararannsóknarnefndar á 3. ársfjórðungi 1993 byggja á úrtaki 14.224 einstaklinga sem störfuðu hjá 113 fyrirtækjum. Til samanburðar bárust upplýsingar frá 116 fyrirtækjum á 3. ársfjórðungi 1992, en þá voru 15.047 einstaklingar í úrtakinu. Á seinasta ársfjórðungi fékk nefndin upplýsingar um 13.392 einstaklinga frá 120 fyrirtækjum.

Af fyrirtækjunum 113 sem skiluðu inn gögnum núna, skiluðu 96 fyrirtæki einnig gögnum á 3. ársfjórðungi 1992 og 111 einnig á seinasta árstjórðungi.

Starfsstéttir	Atvinnugreinar						Samtals	
	Fisk- iðnaður	Annar iðnaður	Bygg- starfsemi	Verslun	Sam- göngur	Annað		
Verkakarlar	935	1.722	582	934	349	584	5.106	36%
Verkakonur	1.626	837	201	584	46	1.469	4.763	33%
Iðnaðarmenn	77	559	182	108	5	174	1.105	8%
Afgr.karlar	4	95	0	558	2	6	665	5%
Afgr.konur	28	55	0	1.392	2	1	1.478	10%
Skrifst.karlar	6	80	4	137	96	21	344	2%
Skrifst.konur	16	180	15	255	271	26	763	5%
Samtals	2.692	3.528	984	3.968	771	2.281	14.224	
	19%	25%	7%	28%	5%	16%		100%

Úrtakinu er skipt í fjórar starfsstéttir, þ.e. verkafólk, iðnaðarmenn, afgreiðslufólk og skrifstofufólk og er þeim skipt eftir kynjum að iðnaðarmönnum frátöldum. Heildarniðurstöður könnunarinnar eru því dregnar saman fyrir samtals 7 hópa. Kjararannsóknarnefnd er nú með upplýsingar um 5.106 verkakarla og 4.763 verkakonur sem er 69% úrtaksins. Úrtakið endurspeglar ágætlega verkafólk á almenna vinnumarkaðnum vegna þess hve úrtakið er stórt (sjá töflu 1.6) og það gefur gott yfirlit yfir kaup í helstu atvinnugreinum. Kjararannsóknarnefnd er einnig með allgóðar upplýsingar um iðnaðarmenn og afgreiðslukonur. Aftur á móti eru upplýsingar um afgreiðslukarla og skrifstofufólk ekki eins traustar. Ástæður eru einkum tvær. Annars vegar eru færri í þessum starfsstéttum í úrtaki og hins vegar eru afgreiðslukarlar og skrifstofufólk sundurleitari hópar en verkafólk, iðnaðarmenn og afgreiðslukonur. Það þýðir að munur á einstaklingum innan hvers hóps er meiri, sem leiðir til þess að launadreifingin er meiri. Úrtakssveiflur geta því haft meiri áhrif á niðurstöður.

Mynd 1.2 Skipting úrtaksins í starfsstéttir og atvinnugreinar



Breytingar á samsetningu úrtaksins milli kannana valda því að fjöldi einstaklinga í hverri starfsstétt og atvinnugrein er mismikill og þar af leiðandi vægi þeirra mismunandi í heildarniðurstöðum. Til að sjá við þessu hafa verið útbúnar sérstakar vogir fyrir starfsstéttir og atvinnugreinar, byggðar á gögnum Ríkisskattstjóra um unnar vinnuvikur launþega. Þessar vogir eru notaðar þannig að þegar laun ákveðinnar starfsstéttar, t.d. verkakarla, eru reiknuð út þá eru þau byggð á meðallaunum verkakarla í fiskiðnaði með því vægi sem gögnin segja til um að sé vægi þeirra af öllum verkakörlum. Síðan bætast við meðallaun verkakarla í matvælaíðnaði með sínu vægi og svo koll af kolli. Formúla fyrir vegið meðaltal tímakaups er:

$$\sum_{i=1}^n v_i * x_i$$

þar sem meðaltal tímakaups í atvinnugrein er táknad með x_i og vægi atvinnugreinarinnar er táknad með v_i .

Þegar heildarniðurstaða um laun landverkafólks er fundin út eru niðurstöðurnar fyrir starfsstéttirnar vegnar saman með vogum sem fram koma í töflu 1.1, þ.e. verkakarlar vege 33% í niðurstöðunni o.s.frv. Með notkun þessara voga, sem alltaf eru eins milli kannana, er ætluin að draga úr áhrifum úrtakssveiflna. Formúla fyrir vegið meðaltal tímakaups ASÍ-landverkafólks er:

$$\sum_{j=1}^m k_j * s_j$$

þar sem k_j táknar tímakaup í starfsstétt og s_j táknar vægi starfsstéttarinnar. Þrátt fyrir þessar aðferðir eru niðurstöður sveiflukenndar eins og eðlilegt er í úrtakskönnunum. Nánar verður gert grein fyrir orsökum þess hér á eftir.

Deiliúrtök

Niðurstöður fréttabréfsins byggja á nokkrum úrtökum. **Heildarúrtakið** gefur til kynna hvaða laun eru greidd á vinnumarkaðnum á hverjum tíma. Heildarúrtakið endurspeglar árstíðasveiflur í kaupi og vinnutíma á vinnumarkaðnum, þar sem árstíðir setja svip sinn á samsetningu vinnuafis og atvinnuástand. Af þeirri ástæðu hefur skapast hefð um að bera kaup og vinnutíma saman við sama ársfjórðung ársins á undan. Heildarúrtakið gefur vísbendingu um launagreiðslur á hverjum tíma og um launabróun yfir nokkurra ára tímabil.

Tafla 1.7		Skipting deiliúrtaka í starfsstéttir á 3. ársfj. 1993			
	Parað við 2. ársfj. '93	Parað við 3. ársfj. '92	Úrtak fólks í fullu starfi á 3. ársfj. '93	Úrtak fólks í föstu starfi á 2. ársfj. '93	
Starfsstéttir					
Verkakarlar	3.737 73%	2.506 49%	1.284 25%	2.437 53%	
Verkakonur	3.420 72%	2.033 43%	555 12%	2.322 56%	
Iðnaðarmenn	985 89%	707 64%	525 48%	857 78%	
Afgr.karlar	552 83%	352 53%	321 48%	438 60%	
Afgr.konur	1.174 79%	710 48%	351 24%	912 56%	
Skrifst.karlar	299 87%	235 68%	159 46%	255 64%	
Skrifst.konur	654 86%	495 65%	304 40%	541 66%	
Samtals	10.821 76%	7.038 49%	3.499 25%	7.762 58%	

Gera má ráð fyrir að launasveiflur séu almennt meiri á vinnumarkaðnum eftir árstíma en hjá einstökum launþegum sem eru í vinnu allt árið. Meðal annars af þeim sökum birtir Kjararannsóknarnefnd einnig upplýsingar um launabreytingar sömu einstaklinga milli tveggja tímabila. Þetta úrtak kallast **parað úrtak**. Launabreytingar í þöruðu úrtaki gefa því vísbendingu um launabreytingar þeirra sem hafa ekki skipt um vinnu. Hins vegar gefur paraða úrtakið ekki mynd af launabreytingum á öllum vinnumarkaðnum vegna þess að í paraða úrtakinu er ekki tekið tillit til launabreytinga innan fyrirtækja vegna starfsloka og nýráðninga, né vegna tilkomu nýrra fyrirtækja. Parað úrtak gefur því vísbendingu um launabreytingar einstaklinga yfir stutt tímabil.

Á hverjum ársfjórðungi eru tvö þöruð úrtök. Annars vegar er þörun við sama ársfjórðung síðasta árs og hins vegar þörun við næsta ársfjórðung á undan. Af þeim sem eru í úrtakinu nú voru 7.038 einstaklingar einnig í úrtakinu á 3. ársfjórðungi 1992 og 10.821 voru bæði í úrtakinu á 2. og 3. ársfjórðungi 1993. Þetta gerir 49 og 76% af úrtaksstærðinni nú (sbr. töflu 1.7).

Vinnutímamælingar Kjararannsóknarnefndar miðast eingöngu við fólk í fullu starfi, þ.e. fólk sem vinnur fleiri en 400 dagvinnustundir á ársfjórðungi. Hér er um að ræða fólk sem er í hærri starfshlutfalli en 75%. Vinnutími er því reiknaður út frá sérstöku deiliúrtaki fólks í fullu starfi (sjá töflu 1.7).

Kjararannsóknarnefnd birtir einnig yfirlit yfir vinnutíma allra á vinnumarkaðnum þ.m.t. fólks í hlutastarfi. Yfirlitið er birt í töflu 2.12 sem sýnir uppsafnaða dreifingu vinnutíma fólks í föstu starfi. Í töflunni er sýnt hversu stór hluti hvernar starfsstéttar vinnur tiltekinn fjöldi vinnustunda á viku. Þetta yfirlit yfir vinnutíma miðast eingöngu við fólk í föstu starfi skv. skilgreiningu nefndarinnar. Þetta er gert til að forðast vanmat á vinnutíma sem gæti skapast ef fólk sem vinnur hluta úr ársfjórðungi er í úrtakinu. Slíkt á við um þá sem byrja eða hætta störfum á ársfjórðungi. Fólk í föstu starfi er sá hluti starfsmanna sem eru í úrtaki nefndarinnar á þremur samliggjandi ársfjórðungum og telst fólkið þá í föstu starfi á miðársfjórðungnum. Á 2. ársfjórðungi 1993 voru 7.762 af 13.392 (58%) einnig í úrtakinu á 1. ársfjórðungi 1993 og 3. ársfjórðungi 1993.

1.4 Laun verkafólks og iðnaðarmanna hjá ríki og Reykjavíkurborg

Hér gefur að líta yfirlit yfir laun verkafólks og iðnaðarmanna hjá ríki og Reykjavíkurborg. Eins og áður miðast þessir útreikningar við paraðan samanburð til þess að forðast þær sveiflur sem breytingar á samsetningu starfsmanna hjá þessum aðilum hafa á útreikninga. Þetta felur í sér að einungis er tekið tillit til þeirra einstaklinga hjá ríki og Reykjavíkurborg sem eru í starfi á tveimur samliggjandi ársfjórðungum. Út frá þessu er hægt að mynda tvö sjálfstæð úrtök fyrir hvorn þessara aðila sem innihalda upplýsingar um laun og vinnutíma sömu einstaklinga á tveimur samliggjandi ársfjórðungum. Með þessu móti fæst nokkuð gott yfirlit yfir launabreytingar og breytingu vinnutíma.

Í töflu 1.8 er samantekt á breytingum tímakaups, mánaðarlauna og vinnutíma Alþýðusambandsfólks hjá ríkinu milli 2. og 3. ársfjórðungs 1993. Í töflu 1.9 gefur að líta yfirlit yfir breytingar á launum og vinnutíma frá 3. ársfjórðungi 1992 til sama tímabils 1993.

Í töflu 1.10 eru upplýsingar um breytingar á tímakaupi, mánaðarlaunum og vinnutíma Alþýðusambandsfólks hjá Reykjavíkurborg milli 2. og 3. ársfjórðungs 1993. Í töflu 1.11 eru upplýsingar um breytingar á launum og vinnutíma milli 3. ársfjórðungs 1992 og 3. ársfjórðungs 1993.

Tafla 1.8 Tímakaup og vinnutími Alþýðusambandsfólks hjá ríkinu. Paraður samanburður milli 2. og 3. ársfj. 1993										
Starfsstéttir	Þús. vst.	Vinnu- tími á viku	Hreint tíma- kaup	Greitt tímakaup í dagvinnu				Meðal- tíma- kaup	Greidd dagv.l. á mán.	Heildar- mán.- laun
				neðri fjórð.	mið- gildi	meðal- tal	efri fjórð.			
3. ársfj. 1993										
Verkakarlar	526	54,7	395	334	392	409	460	491	70.900	116.400
Verkakonur	442	43,6	339	312	336	340	365	388	58.900	73.300
Iðnaðarmenn	244	54,0	518	462	500	525	580	647	91.100	151.600
2. ársfj. 1992										
Verkakarlar	446	52,3	413	336	396	424	492	499	73.500	113.200
Verkakonur	425	43,7	339	311	337	339	367	400	58.800	75.800
Iðnaðarmenn	225	53,2	527	465	501	533	587	663	92.400	152.900
Breyting milli 2. og 3. ársfj. 1993										
Verkakarlar		2,4	-4,4%				-3,5%	-1,6%	-3,5%	2,8%
Verkakonur		-0,1	0,0%				0,3%	-3,0%	0,2%	-3,3%
Iðnaðarmenn		0,8	-1,7%				-1,5%	-2,4%	-1,4%	-0,9%

Tafla 1.9 Tímakaup og vinnutími Alþýðusambandsfólks hjá ríkinu. Paraður samanburður milli 3. ársfj. 1992 og 1993										
Starfsstéttir	Þús. vst.	Vinnu- tími á viku	Hreint tíma- kaup	Greitt tímakaup í dagvinnu				Meðal- tíma- kaup	Greidd dagv.l. á mán.	Heildar- mán.- laun
				neðri fjórð.	mið- gildi	meðal- tal	efri fjórð.			
3. ársfj. 1993										
Verkakarlar	451	54,7	405	346	403	419	475	503	72.600	119.200
Verkakonur	356	43,6	342	319	344	343	370	392	59.400	74.000
Iðnaðarmenn	233	54,1	519	464	507	526	582	648	91.100	151.900
3. ársfj. 1992										
Verkakarlar	447	55,2	400	338	403	415	472	504	71.900	120.500
Verkakonur	344	43,5	337	315	337	338	346	395	58.500	74.500
Iðnaðarmenn	226	54,3	520	462	500	527	583	654	91.300	153.800
Breyting milli 3. ársfj. 1992 og 1993										
Verkakarlar		-0,5	1,3%			1,0%		-0,2%	1,0%	-1,1%
Verkakonur		0,1	1,5%			1,5%		-0,8%	1,5%	-0,7%
Iðnaðarmenn		-0,2	-0,2%			-0,2%		-0,9%	-0,2%	-1,2%

Tafla 1.10 Tímakaup og vinnutími Alþýðusambandsfólks hjá Reykjavíkurborg. Paraður samanburður milli 2. og 3. ársfj. 1993										
Starfsstéttir	Pús. vst.	Vinnu- tími á viku	Hreint tíma- kaup	Greitt tímakaup í dagvinnu				Meðal- tíma- kaup	Greidd dagv.l. á mán.	Heildar- mán.- laun
				neðri fjórð.	mið- gildi	meðal- tal	efri fjórð.			
3. ársfj. 1993										
Verkakarlar	502	50,5	338	324	372	371	414	415	64.400	90.800
Verkakonur	763	42,4	344	317	344	347	377	370	60.200	68.000
Iðnaðarmenn	125	48,1	480	474	524	534	568	604	92.600	125.800
2. ársfj. 1993										
Verkakarlar	386	49,8	335	307	368	366	414	407	63.500	87.900
Verkakonur	760	42,5	339	310	337	340	370	368	58.900	67.800
Iðnaðarmenn	126	49,2	483	475	547	548	581	625	95.000	133.400
Breyting milli 2. og 3. ársfj. 1993										
Verkakarlar		0,7	0,9%				1,4%	2,0%	1,4%	3,3%
Verkakonur		-0,1	1,5%				2,1%	0,5%	2,2%	0,3%
Iðnaðarmenn		-1,1	-0,6%				-2,6%	-3,4%	-2,5%	-5,7%

Tafla 1.11 Tímakaup og vinnutími Alþýðusambandsfólks hjá Reykjavíkurborg. Paraður samanburður milli 3. ársfj. 1992 og 1993										
Starfsstéttir	Pús. vst.	Vinnu- tími á viku	Hreint tíma- kaup	Greitt tímakaup í dagvinnu				Meðal- tíma- kaup	Greidd dagv.l. á mán.	Heildar- mán.- laun
				neðri fjórð.	mið- gildi	meðal- tal	efri fjórð.			
3. ársfj. 1993										
Verkakarlar	394	50,7	343	338	380	379	420	428	65.700	94.000
Verkakonur	626	42,4	351	326	350	354	383	378	61.300	69.500
Iðnaðarmenn	112	47,9	481	494	532	537	568	605	93.000	125.600
3. ársfj. 1992										
Verkakarlar	411	51,2	335	309	368	367	412	419	63.600	93.000
Verkakonur	626	42,5	332	306	333	334	363	367	57.800	67.600
Iðnaðarmenn	113	48,6	485	499	534	542	576	614	94.000	129.300
Breyting milli 3. ársfj. 1992 og 1993										
Verkakarlar		-0,5	2,4%				3,3%	2,1%	3,3%	1,1%
Verkakonur		-0,1	5,7%				6,0%	3,0%	6,1%	2,8%
Iðnaðarmenn		-0,7	-0,8%				-0,9%	-1,5%	-1,1%	-2,9%

2.1 Tímakaup á 3. ársfjórðungi 1993

Athugasemdir vegna breytinga á kauptaxta:

Hér fer á eftir yfirlit yfir helstu hækkanir kauptaxta á tímabilinu frá 2. ársfjórðungi 1992 til 3. ársfjórðungs 1993.

- I. Í maí 1992 var samþykkt miðlunartillaga Ríkissáttasemjara sem lögð var fram í apríl vegna kjaradeilu ASÍ og VSÍ/VMS. Samkvæmt tillögunni hækkuðu laun um 1,7% þann 1. maí 1992. Ennfremur voru í tillögunni ákvæði um launabætur til þeirra sem hafa lægri meðaltekjur en 80.000 kr. á þriggja mánaða tímabili. Launabæturnar, sem eru helmingur af mismun á 80.000 kr. og meðaltekjum, koma til greiðslu í maí og desember 1992. Í tillögunni voru einnig ákvæði um hækkun orlofsuppbótar í 8.000 kr. og desemberuppbótar í 12.000 kr.
- II. Þann 21. maí 1993 var undirritaður kjarasamningur milli ASÍ og VSÍ/VMS sem gildir til 31. desember 1994. Samkvæmt samningi þessum hækka launataxtar ekkert á tímabilinu. Samið var um 8.000 kr. orlofsuppbót og hækkun desemberuppbótar í 13.000 kr. fyrir 1993 og 1994. Ennfremur var samið um sérstakar launabætur til þeirra sem höfðu lægri meðaltekjur en 80.000 kr. á þriggja mánaða tímabili. Launabætur þessar eru helmingur af mismun á 80.000 kr. og meðaltekjum. Launabæturnar koma til greiðslu í maí og desember 1993 og 1994.

Athugasemdir vegna atvinnugreinavogar:

Þess má geta að vegið meðaltal einstakra starfsstétta miðast við hlutfallslega skiptingu ASÍ-landverkafólks milli atvinnugreina. Atvinnugreinavogin getur valdið því að nokkur munur verður á vegnu meðaltali og einföldu meðaltali fyrir landið í heild.

Starfsgreinar	Verkakarlar á höfuðborgarsvæði									
	Tímakaup og vinnutími á 3. ársfjórðungi 1993									
	Pús. vst.	Vinnu- tími- á viku	Hreint tíma- kaup	Greitt tímakaup í dagvinnu				Meðal- tíma- kaup	Greidd dagv.l. á mán.	Heildar- mán.- laun
neðri fjórð.				mið- gildi	meðal- tal	efri fjórð.				
Hafnarvinna	29	57,2	355	429	458	472	527	568	81.800	140.800
Pakkhúsvinna	35	47,4	352	408	451	462	480	534	80.000	109.700
Birgðavarsla	54	48,3	419	347	379	423	481	498	73.300	104.200
Byggingarvinna	25	52,4	381	335	389	398	414	448	69.000	101.700
Fóðurlöndun	7	48,7	370	334	359	370	386	426	64.100	89.900
Verksmiðjuvinna	115	44,5	436	391	435	486	519	557	84.200	107.400
Bensínafgreiðsla	148	45,1	311	280	298	311	322	412	53.900	80.400
Bifreiðastjórn	84	53,3	416	395	416	428	456	519	74.200	119.800
Lyftarvinna	11	54,6	353	399	466	459	514	546	79.600	129.100
Verkstjórn ófagl.	22	51,1	578	495	574	587	709	672	101.700	148.800
Ófagl. v. málmsm.	12	43,8	485	446	485	489	546	542	84.700	103.000
Ófagl. v. brauðgerð	9	53,5	312	297	311	336	339	446	58.300	103.500
Ófagl. v. kjötíðnað	6	45,9	376	324	385	389	411	431	67.500	85.800
Önnur störf	177	47,5	390	309	362	399	441	459	69.200	94.400
Samtals	734	48,1	394	335	397	419	464	491	72.600	102.300

Starfsgreinar	Verkakarlar utan höfuðborgarsvæðis Tímakaup og vinnutími á 3. ársfjórðungi 1993									
	Pús. vst.	Vinnu- tími á viku	Hreint tíma- kaup	Greitt tímakaup í dagvinnu				Meðal- tíma- kaup	Greidd dagv.l. á mán.	Heildar- mán. - laun
				neðri fjórð.	mið- gildi	meðal- tal	efri fjórð.			
Fiskvinna	247	51,1	315	392	433	436	465	500	75.600	110.700
Hafnarvinna	18	54,8	353	358	386	438	541	515	76.000	122.300
Pakkhúsvinna	8	49,5	386	347	366	386	417	453	66.900	97.200
Birgðavarsla	22	46,5	463	362	465	463	544	528	80.200	106.300
Byggingarvinna	50	49,6	361	310	343	375	394	433	65.000	92.900
Gatnagerð	11	63,5	317	293	308	326	353	393	56.400	108.000
Vinna í sláturhúsum	62	45,6	352	379	419	438	463	483	76.000	95.400
Lýsis og mjölvinnsla	18	56,1	400	338	372	402	451	501	69.600	121.700
Fóðurbíöndun	5	47,8	406	340	385	407	424	453	70.600	93.800
Verksmiðjuvinna	128	45,8	389	360	405	428	451	483	74.100	95.800
Slippvinna	11	47,2	473	394	415	473	559	551	82.600	112.800
Bensínafgreiðsla	40	45,7	329	278	313	329	354	419	57.000	82.800
Bifreiðastjórn	110	54,0	384	340	361	388	419	474	67.200	111.000
Ýtu og kranastjórn	19	51,5	471	425	455	471	493	568	81.600	126.900
Lyftaravinna	5	51,2	364	343	385	409	451	481	70.800	106.600
Verkstjórn ófagl.	58	51,5	541	459	528	554	660	652	96.100	145.600
Ófagl. v. málmsm.	17	49,4	468	421	455	473	536	544	82.000	116.400
Ófagl.v. bifr.sm.	8	45,3	438	378	415	438	482	499	75.900	97.900
Ófagl. v. brauðgerð	10	61,2	333	299	323	333	364	435	57.700	115.300
Ófagl. v. kjötiðnað	40	43,5	357	326	378	382	438	417	66.300	78.600
Önnur störf	205	50,4	372	304	355	378	414	439	65.500	95.800
Samtals	1091	50,0	373	344	399	415	460	483	72.000	104.500
Samtals á öllu landinu	1826	49,3	380	341	398	416	463	486	72.100	103.800
Vegið meðaltal	1826	49,9	384	---	---	429	---	496	74.300	107.400

Tafla 2.2 a										
Verkakonur á höfuðborgarsvæði										
Tímakaup og vinnutími á 3. ársfjórðungi 1993										
Starfsgreinar	Þús. vst.	Vinnutími á viku	Hreint tíma-kaup	Greitt tímakaup í dagvinnu				Meðal-tíma-kaup	Greidd dagv.l. á mán.	Heildar-mán.-laun
				neðri fjórð.	mið-gildi	meðal-tal	efri fjórð.			
Birgðavarsla	25	43,7	373	349	373	373	400	404	64.700	76.400
Eldhús/mötuneyti	24	41,3	395	359	402	400	423	416	69.300	74.400
Ræstingar	47	44,6	379	326	377	382	451	446	66.200	86.300
Verksmiðjuvinna	30	43,8	351	356	390	393	425	429	68.100	81.300
Bensínafgreiðsla	21	43,3	317	290	314	317	322	418	54.900	78.300
Ófagl. v. brauðgerð	12	42,7	310	306	310	324	357	438	56.100	81.000
Ófagl. v. kjötiðnað	6	41,3	389	378	408	389	410	412	67.400	73.800
Önnur störf	122	42,5	355	316	349	364	395	392	63.100	72.200
Samtals	288	42,8	359	322	360	369	410	412	63.900	76.400

Tafla 2.2 b										
Verkakonur utan höfuðborgarsvæðis										
Tímakaup og vinnutími á 3. ársfjórðungi 1993										
Starfsgreinar	Þús. vst.	Vinnu- tími á viku	Hreint tíma- kaup	Greitt tímakaup í dagvinnu				Meðal- tíma- kaup	Greidd dagv.l. á mán.	Heildar- mán.- laun
				neðri fjórð.	mið- gildi	meðal- tal	efri fjórð.			
Fiskvinna	438	47,4	287	402	436	426	464	475	73.800	97.600
Eldhús/mötuneyti	67	44,4	364	340	372	366	406	458	63.500	88.200
Ræstingar	68	42,0	376	353	391	381	425	428	66.000	77.900
Þvottahús	8	40,1	347	319	336	347	372	363	60.100	63.000
Vinna í sláturhúsum	41	42,3	341	381	404	406	426	456	70.400	83.600
Verksmiðjuvinna	54	44,1	335	346	389	415	462	449	71.900	85.700
Verkstjórn ófagl.	9	41,4	371	321	338	371	338	421	64.400	75.600
Ófagl. v. fatasaum	8	41,6	338	320	328	338	329	354	58.500	63.800
Ófagl. v. brauðgerð	12	45,8	324	321	330	328	344	390	56.900	77.400
Ófagl. v. kjötiðnað	51	43,4	346	347	409	402	456	435	69.700	81.800
Önnur störf	217	43,8	353	311	370	360	384	397	62.300	75.200
Samtals	972	45,1	320	354	405	395	449	445	68.400	87.000
Samtals á öllu landinu	1260	44,4	328	340	398	388	444	438	67.300	84.200
Vegið meðaltal	1260	44,8	328	---	---	407	---	456	70.500	88.600

Tafla 2.3 a										
Iðnaðarmenn á höfuðborgarsvæði										
Tímakaup og vinnutími á 3. ársfjórðungi 1993										
Starfsgreinar	Þús. vst.	Vinnu- tími á viku	Hreint tíma- kaup	Greitt tímakaup í dagvinnu				Meðal- tíma- kaup	Greidd dagv.l. á mán.	Heildar- mán.- laun
				neðri fjórð.	mið- gildi	meðal- tal	efri fjórð.			
Málsmíðar	56	50,6	593	545	616	616	675	717	106.700	157.200
Trésmíðar	35	46,0	520	503	573	606	696	669	105.100	133.400
Bifvélavirkjun	30	47,2	592	506	634	624	708	705	108.200	144.100
Rafvirkjun	18	52,8	612	548	609	634	707	751	109.800	171.900
Prentun og bókagerð	17	46,1	700	609	706	719	776	799	124.600	159.500
Brauðgerð	7	52,4	521	487	489	556	581	699	96.300	158.500
Kjötiðnaður	15	48,4	530	554	586	606	629	680	105.000	142.700
Mjólkuriðnaður	6	54,3	689	639	672	692	760	840	119.900	197.500
Verkstjórn fagl.	8	48,8	783	612	677	787	1071	898	136.400	190.000
Önnur störf	21	49,0	660	600	651	680	786	775	117.800	164.500
Samtals	214	49,0	601	545	617	637	709	730	110.500	154.900

Tafla 2.3 b										
Iðnaðarmenn utan höfuðborgarsvæðis										
Tímakaup og vinnutími á 3. ársfjórðungi 1993										
Starfsgreinar	Pús. vst.	Vinnu- tími á viku	Hreint tíma- kaup	Greitt tímakaup í dagvinnu				Meðal- tíma- kaup	Greidd dagv.l. á mán.	Heildar- mán.- laun
				neðri fjórð.	mið- gildi	meðal- tal	efri fjórð.			
Málmsmíðar	100	49,1	589	540	599	617	635	710	107.000	151.100
Trésmíðar	15	46,0	572	517	565	574	609	638	99.500	127.200
Bifvélavirkjun	35	44,7	547	513	566	586	622	635	101.600	122.900
Rafvirkjun	40	54,3	610	578	604	619	653	747	107.300	175.700
Brauðgerð	7	57,5	525	426	485	525	673	692	91.000	172.400
Matreiðslumenn	5	47,2	578	428	565	578	568	658	100.200	134.600
Kjötiðnaður	12	45,4	588	538	554	589	630	647	102.100	127.400
Mjólkuriðnaður	25	48,1	654	628	662	700	755	800	121.200	166.600
Vélstjórn	21	54,9	538	463	501	538	623	653	93.200	155.200
Verkstjórn fagl.	24	49,2	695	623	724	722	768	833	125.200	177.500
Önnur störf	13	45,2	541	521	580	567	628	624	98.200	122.300
Samtals	298	49,3	593	538	599	615	671	709	106.700	151.400
Samtals. á öllu landinu	512	49,2	596	539	604	625	688	717	108.200	152.900
Vegið meðaltal	513	47,0	594	---	---	634	---	709	109.900	144.400

Tafla 2.4 a										
Afgreiðslukarlar á höfuðborgarsvæði										
Tímakaup og vinnutími á 3. ársfjórðungi 1993										
Starfsgreinar	Pús. vst.	Vinnutími á viku	Hreint tímakaup	Greitt tímakaup í dagvinnu				Meðaltímakaup	Greidd dagv.l. á mán.	Heildar-mán.-laun
				neðri fjórð.	mið-gildi	meðal-tal	efri fjórð.			
Afgr. á bifv.vhl.	32	46,4	661	583	701	677	752	748	115.100	147.400
Heildsölustörf	43	42,7	692	574	706	721	883	767	122.600	139.300
Önnur afgreiðslust.	73	49,1	424	294	383	425	529	512	72.300	106.800
Samtals	148	46,4	547	368	569	559	729	637	95.100	125.700

Tafla 2.4 b										
Afgreiðslukarlar utan höfuðborgarsvæðis										
Tímakaup og vinnutími á 3. ársfjórðungi 1993										
Starfsgreinar	Pús. vst.	Vinnutími á viku	Hreint tímakaup	Greitt tímakaup í dagvinnu				Meðaltímakaup	Greidd dagv.l. á mán.	Heildar-mán.-laun
				neðri fjórð.	mið-gildi	meðal-tal	efri fjórð.			
Störf í dagvöruversl.	27	47,5	388	316	362	389	427	449	66.100	90.700
Afgr. á byggingarvöru	47	48,8	399	331	374	403	454	468	68.400	97.200
Verslunarstjórn	22	46,8	576	457	559	576	650	650	97.900	129.300
Heildsölustörf	14	46,0	458	345	384	458	497	517	77.900	101.000
Önnur afgreiðslust.	30	45,6	397	323	379	398	444	459	67.700	89.000
Samtals	140	47,3	430	335	387	431	497	496	73.300	99.800
Samtals á öllu landinu	287	46,8	490	346	454	497	632	569	84.400	113.200
Vegið meðaltal	288	46,7	520	---	---	528	---	598	89.800	118.800

Tafla 2.5 a										
Afgreiðslukonur á höfuðborgarsvæði										
Tímakaup og vinnutími á 3. ársfjórðungi 1993										
Starfsgreinar	Pús. vst.	Vinnu- tími á viku	Hreint tíma- kaup	Greitt tímakaup í dagvinnu				Meðal- tíma- kaup	Greidd dagv.l. á mán.	Heildar- mán.- laun
				neðri fjórð.	mið- gildi	meðal- tal	efri fjórð.			
Störf í dagvöruversl.	65	50,2	310	278	298	310	337	385	52.700	82.100
Heildsölustörf	8	40,4	577	550	602	598	642	632	101.700	108.500
Önnur afgreiðslust.	100	47,6	357	296	347	358	397	418	60.800	84.600
Samtals	173	48,0	347	289	330	349	379	415	59.300	84.800

Tafla 2.5 b										
Afgreiðslukonur utan höfuðborgarsvæðis										
Tímakaup og vinnutími á 3. ársfjórðungi 1993										
Starfsgreinar	Pús. vst.	Vinnu- tími á viku	Hreint tíma- kaup	Greitt tímakaup í dagvinnu				Meðal- tíma- kaup	Greidd dagv.l. á mán.	Heildar- mán.- laun
				neðri fjórð.	mið- gildi	meðal- tal	efri fjórð.			
Störf í dagvöruversl.	148	46,4	338	307	330	340	362	391	57.900	77.200
Afgr. á vefnaðarvöru	14	43,2	353	330	340	357	385	384	60.700	70.400
Afgr. á byggingarvöru	10	46,9	353	317	356	366	406	417	62.200	83.100
Verslunarstjórn	7	45,2	540	446	535	540	651	603	91.800	115.900
Heildsölustörf	57	44,9	340	306	341	340	353	382	57.800	72.900
Önnur afgreiðslust.	86	45,5	348	315	337	349	383	398	59.300	77.000
Samtals	323	45,7	346	311	335	348	371	396	59.200	77.100
Samtals á öllu landinu	496	46,6	347	301	334	348	375	403	59.200	79.800
Vegið meðaltal	496	45,8	369	---	---	372	---	424	63.300	82.500

Tafla 2.6 a										
Skrifstofukarlar á höfuðborgarsvæði										
Tímakaup og vinnutími á 3. ársfjórðungi 1993										
Starfsgreinar	Þús. vst.	Vinnu- tími á viku	Hreint tíma- kaup	Greitt tímakaup í dagvinnu				Meðal- tíma- kaup	Greidd dagv.l. á mán.	Heildar- mán.- laun
				neðri fjórð.	mið- gildi	meðal- tal	efri fjórð.			
Almenn skrifstofust.	35	41,0	666	555	675	676	766	726	108.200	125.400
Skýrsluvélamenn	8	40,2	1000	943	1059	1000	1147	1112	159.900	188.100
Fulltrúar	6	38,9	825	778	843	834	961	869	133.500	142.400
Deildar og skr.st.stj.	8	39,2	983	828	1020	989	1079	1019	158.200	168.400
Önnur skrifst.störf	17	39,7	697	585	670	699	745	750	111.800	125.400
Samtals	74	40,5	755	583	735	761	992	815	121.800	138.800

Tafla 2.6 b										
Skrifstofukarlar utan höfuðborgarsvæðis										
Tímakaup og vinnutími á 3. ársfjórðungi 1993										
Starfsgreinar	Þús. vst.	Vinnu- tími á viku	Hreint tíma- kaup	Greitt tímakaup í dagvinnu				Meðal- tíma- kaup	Greidd dagv.l. á mán.	Heildar- mán.- laun
				neðri fjórð.	mið- gildi	meðal- tal	efri fjórð.			
Almenn skrifstofust.	25	42,5	528	416	527	529	629	588	84.600	105.100
Bókarar og gjaldkerar	7	44,5	640	564	601	640	770	716	102.400	134.300
Deildar og skr.st.stj.	16	43,1	794	637	828	794	988	868	127.000	157.300
Önnur skrifst.störf	32	45,0	645	460	770	645	986	735	103.200	139.200
Samtals	79	43,5	637	481	608	637	856	712	102.000	130.300
Samtals á öllu landinu	153	42,0	693	554	684	696	865	762	111.300	134.800
Vegið meðaltal	153	40,9	745	---	---	750	---	810	119.900	139.400

Tafla 2.7 a										
Skrifstofukonur á höfuðborgarsvæði										
Tímakaup og vinnutími á 3. ársfjórðungi 1993										
Starfsgreinar	Þús. vst.	Vinnu-tími á viku	Hreint tíma-kaup	Greitt tímakaup í dagvinnu				Meðal-tíma-kaup	Greidd dagv.l. á mán.	Heildar-mán.-laun
				neðri fjórð.	mið-gildi	meðal-tal	efri fjórð.			
Almenn skrifstofust.	107	39,9	602	508	582	605	685	632	96.800	106.200
Símavarsla	6	41,1	500	444	500	500	537	520	80.000	89.800
Ritarar	13	38,5	569	509	533	571	651	578	91.400	93.700
Bókarar og gjaldkerar	12	41,1	640	565	673	655	775	692	104.700	119.900
Fulltrúar	7	41,4	613	564	609	613	642	650	98.100	113.400
Önnur skrifst.störf	40	40,2	613	494	549	617	748	640	98.700	108.400
Samtals	185	40,0	602	509	566	605	689	631	96.900	106.300

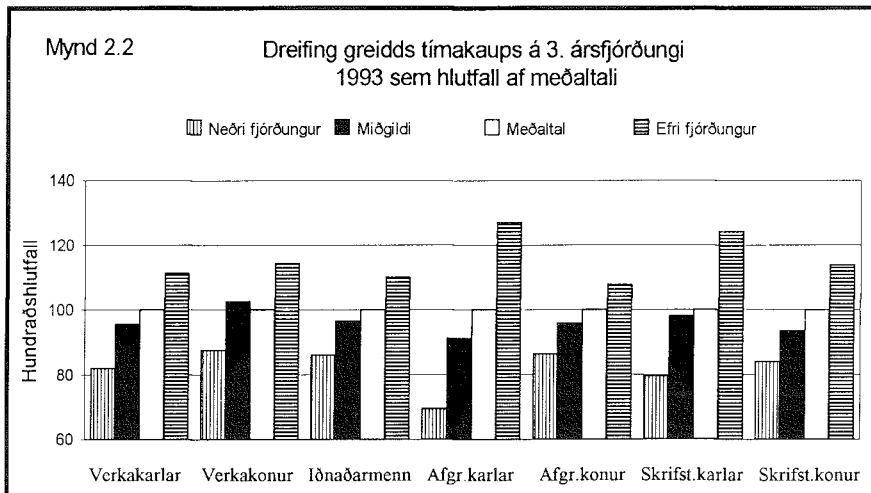
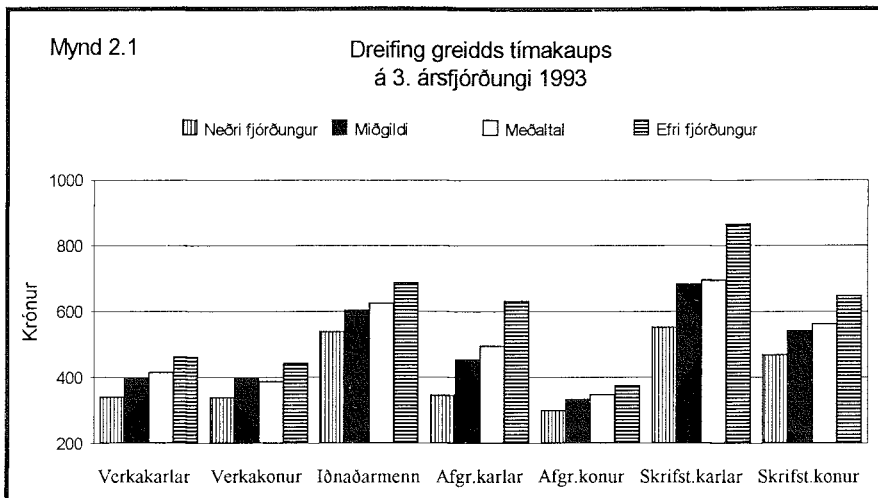
Tafla 2.7 b										
Skrifstofukonur utan höfuðborgarsvæðis										
Tímakaup og vinnutími á 3. ársfjórðungi 1993										
Starfsgreinar	Þús. vst.	Vinnu-tími á viku	Hreint tíma-kaup	Greitt tímakaup í dagvinnu				Meðal-tíma-kaup	Greidd dagv.l. á mán.	Heildar-mán.-laun
				neðri fjórð.	mið-gildi	meðal-tal	efri fjórð.			
Almenn skrifstofust.	67	42,4	483	409	470	483	541	519	77.300	92.800
Bókarar og gjaldkerar	7	44,3	544	488	553	544	618	598	87.000	111.500
Önnur skrifst.störf	38	40,8	515	400	481	515	617	596	82.300	102.500
Samtals	112	42,3	498	408	479	498	553	550	79.700	97.900
Samtals á öllu landinu	297	40,7	561	470	542	563	648	600	90.100	102.800
Vegið meðaltal	297	40,4	559	---	---	562	---	595	89.900	101.300

2.2 Launadreifing

Í töflum 2.8 gefur að líta dreifingu greidds tímakaups á 3. ársfjórðungi 1993. Til skýringar er fjórðungur vinnustunda unninn á lægra kaupi en neðri fjórðungur og 75% á hærra kaupi. Helmingur vinnustunda er unninn á hærra kaupi en miðgildið og helmingur á lægra kaupi. Þrír fjórðu hlutar vinnustunda eru unnir á lægra kaupi en efri fjórðungur og fjórðungur á hærra kaupi.

Starfsstéttir	Dreifing greidds tímakaups á 3. ársfj. 1993			
	Neðri fjórðungur	Miðgildi	Meðaltal	Efri fjórðungur
Verkakarlar	341	398	416	463
Verkakonur	340	398	388	444
Iðnaðarmenn	539	604	625	688
Afgreiðslukarlar	346	454	497	632
Afgreiðslukonur	301	334	348	375
Skrifstofukarlar	554	684	696	865
Skrifstofukonur	509	566	605	689

	Greitt tímakaup sem hlutfall af meðaltali			
	Neðri fjórðungur	Miðgildi	Meðaltal	Efri fjórðungur
Verkakarlar	82	96	100	111
Verkakonur	88	103	100	114
Iðnaðarmenn	86	97	100	110
Afgreiðslukarlar	70	91	100	127
Afgreiðslukonur	86	96	100	108
Skrifstofukarlar	80	98	100	124
Skrifstofukonur	84	94	100	114



2.3 Dreifing mánaðarlauna með og án yfirvinnu

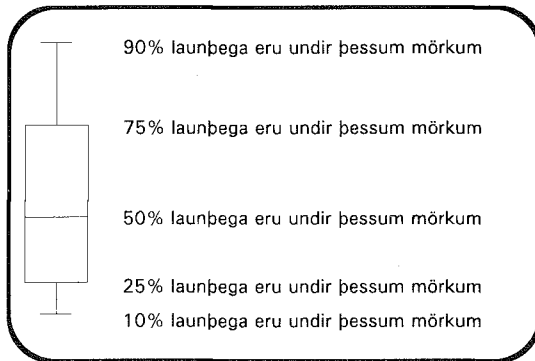
Í töflum 2.9 og 2.10 er sýnd dreifing mánaðarlauna fólks í fullu starfi í úrtaki Kjara-
rannsóknarnefndar. Töflurnar sýna laun þeirra einstaklinga sem unnu fleiri en 400
dagvinnustundir á 2. ársfjórðungi 1993 og eru launin færð upp til samræmis við fulla dagvinnu.

Tafla 2.9 sýnir dreifingu greiddra mánaðarlauna þ.e. greitt tímakaup margfaldað með fjölda
dagvinnustunda en tafla 2.10 sýnir dreifingu heildarmánaðarlauna.

Töflurnar sýna uppsafnaðar prósentur. Tölurnar í dálkum 2 - 9 í töflu 2.9 sýna hve mörg
prósent fullvinnandi fólks voru með lægri mánaðarlaun en tilgreind eru í fyrsta dálki. Til dæmis
sýnir talan 28 í öðrum dálki í töflu 2.9 að 34% verkakarla höfðu minna en 65.000 krónur í
greitt dagvinnukaup á mánuði á 3. ársfjórðungi 1993.

Myndirnar á síðum 28 og 30 sýna dreifingu launa og vinnutíma hjá einstökum starfsstéttum.
Á myndunum koma fram fimm mismunandi mörk, 10%, 25%, 50%, 75% og 90%.
Eftirfarandi mynd sýnir hvernig lesið er úr þessum myndum.

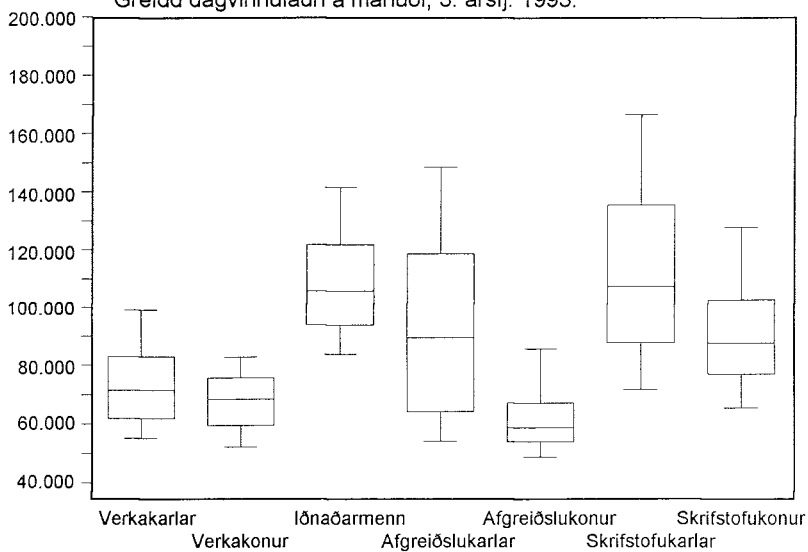
Skýringarmynd fyrir túlkun dreifingarmynda



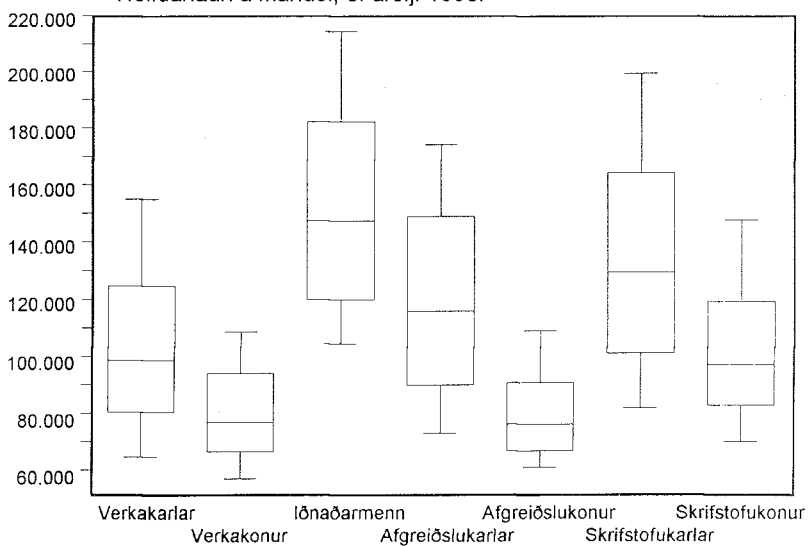
Tafla 2.9 Uppsöfnuð dreifing mánaðarlauna fyrir dagvinnu á 3. ársfj. 1993								
Laun allt að:	Verka- karlar	Verka- konur	Iðn.- menn	Afgr.- karlar	Afgr.- konur	Skr.st.- karlar	Skr.st.- konur	ASÍ- landv.f.
40.000	0	0	0	0	0	0	0	0
45.000	0	1	0	1	3	0	0	1
50.000	2	6	0	5	14	0	1	4
55.000	10	14	0	11	29	1	2	10
60.000	21	25	0	15	56	2	4	19
65.000	34	41	1	26	71	6	9	30
70.000	47	55	1	32	79	9	17	39
75.000	57	71	4	37	84	12	21	47
80.000	69	84	7	43	87	16	32	56
85.000	78	93	11	47	89	21	47	64
90.000	82	96	17	52	92	30	60	69
95.000	87	98	28	56	94	40	66	74
100.000	90	98	36	62	96	43	74	78
105.000	92	99	48	66	97	48	76	81
110.000	94	99	59	70	99	53	80	85
115.000	96	99	65	73	99	55	82	87
120.000	96	100	73	77	99	59	84	89
125.000	98	100	79	79	99	65	87	91
130.000	98	100	82	84	99	69	91	93
135.000	98	100	86	86	100	75	92	94
140.000	99	100	89	87	100	77	94	95
145.000	99	100	92	88	100	79	96	96
150.000	99	100	93	91	100	80	96	97
155.000	100	100	94	94	100	81	97	97
160.000	100	100	94	94	100	84	98	98
165.000	100	100	95	95	100	89	98	98
170.000	100	100	95	95	100	92	98	98
175.000	100	100	97	96	100	94	99	99
180.000	100	100	97	97	100	95	99	99
185.000	100	100	97	97	100	97	100	99
190.000	100	100	98	98	100	97	100	99
195.000	100	100	99	99	100	99	100	100
200.000	100	100	99	99	100	99	100	100
205.000	100	100	99	100	100	99	100	100
210.000	100	100	100	100	100	100	100	100
215.000	100	100	100	100	100	100	100	100
220.000	100	100	100	100	100	100	100	100
Fjöldi	1284	555	525	321	351	159	304	3499

Tafla 2.10 Uppsöfnuð dreifing heildarmánaðarlauna á 3. ársfj. 1993								
Laun allt að:	Verka- karlar	Verka- konur	Iðn.- menn	Afgr.- karlar	Afgr.- konur	Skr.st.- karlar	Skr.st.- konur	ASÍ- landv.f.
50.000	1	1	0	0	1	0	1	1
55.000	3	7	0	0	1	0	1	3
60.000	6	16	0	1	6	2	1	6
65.000	10	24	0	3	19	3	5	10
70.000	14	35	0	6	36	4	10	16
75.000	18	47	0	12	48	6	14	22
80.000	24	55	0	17	59	8	21	27
85.000	33	63	1	20	66	12	30	34
90.000	39	71	2	25	74	14	38	40
95.000	45	76	4	31	80	17	46	45
100.000	52	82	7	36	85	23	53	50
105.000	57	87	10	40	88	30	60	55
110.000	62	90	14	46	90	34	65	60
115.000	68	93	20	49	92	38	71	64
120.000	72	94	25	54	93	42	75	68
125.000	75	95	29	57	95	45	79	71
130.000	79	96	34	61	96	50	82	74
135.000	82	96	39	66	97	55	83	77
140.000	85	98	43	70	97	62	87	80
145.000	87	99	47	73	98	66	88	82
150.000	89	99	51	78	99	67	91	84
155.000	90	99	56	81	99	70	93	86
160.000	91	99	60	83	99	72	95	87
165.000	92	100	63	86	99	75	95	89
170.000	94	100	67	88	99	79	96	90
175.000	95	100	70	90	100	82	98	92
180.000	95	100	74	91	100	83	99	93
185.000	96	100	77	92	100	85	100	94
190.000	97	100	80	94	100	86	100	95
200.000	98	100	86	97	100	90	100	96
210.000	98	100	89	99	100	95	100	97
220.000	99	100	92	99	100	96	100	98
230.000	99	100	95	100	100	96	100	99
240.000	99	100	96	100	100	97	100	99
250.000	100	100	98	100	100	99	100	100
Fjöldi	1284	555	525	321	351	159	304	3499

☐ Greidd dagvinnulaun á mánuði, 3. ársfj. 1993.



☐ Heildarlaun á mánuði, 3. ársfj. 1993.



2.4 Dreifing vinnutíma

Tafla 2.11 sýnir dreifingu heildarvinnutíma fólks í fullu starfi á 2. ársfjórðungi 1993. Taflan sýnir einungis vinnutíma þeirra sem unnu fleiri en 400 dagvinnustundir og er vinnutíminn færður upp til samræmis við fulla dagvinnu.

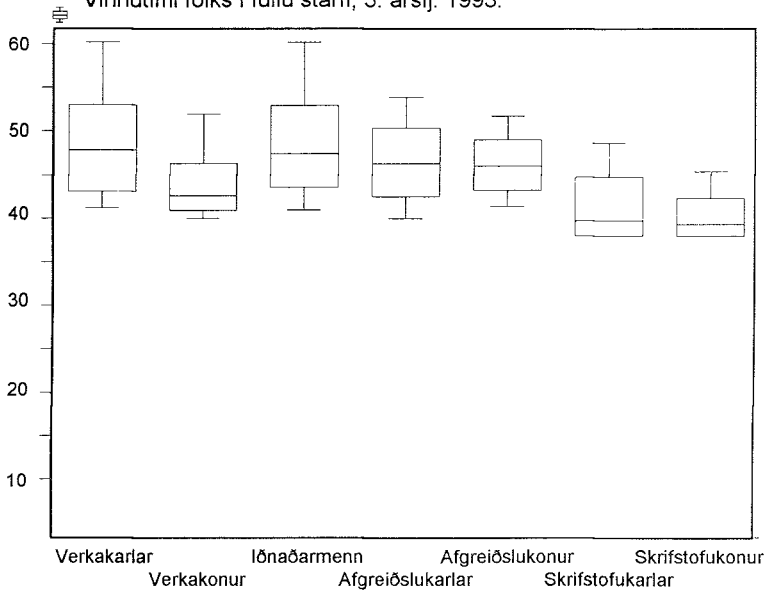
Tafla 2.12 sýnir raunverulegt vinnuframlag starfsmanna með því að taka einungis mið af vinnutíma þeirra einstaklinga, sem voru í úrtakinu á 1. ársfjórðungi 1993 og unnu einnig hjá sama fyrirtæki á 4. ársfjórðungi 1992 og 2. ársfjórðungi 1993. Þannig eru þeir sem hófu störf eða hættu á miðjum ársfjórðungnum hreinsaðir frá. Niðurstaðan sýnir því meðalvinnutíma þeirra starfsmanna, sem voru við störf allan ársfjórðunginn að frádregnum fjarvistum, s.s. vegna veikinda og orlofs.

Tölurnar sýna uppsafnaðar prósentur. Varðandi túlkun myndanna á síðu 30 vísast í texta á síðu 25.

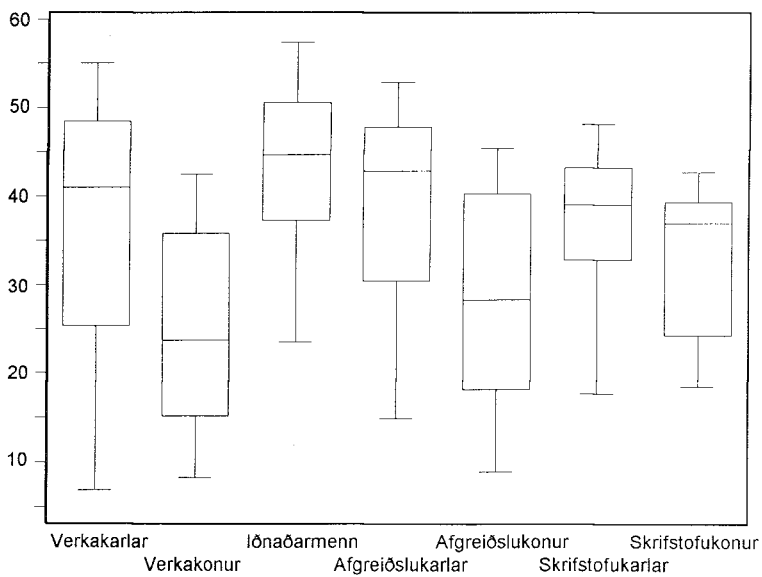
Tímar allt að:	Verka- karlar	Verka- konur	Iðn.- menn	Afgr.- karlar	Afgr.- konur	Skr.st.- karlar	Skr.st.- konur	ASÍ- landv.f.
45	34	70	32	40	40	78	89	47
50	63	86	64	74	81	91	97	74
55	80	95	82	93	96	97	100	88
60	90	99	90	99	98	99	100	94
65	95	100	96	100	100	99	100	98
70	98	100	98	100	100	100	100	99
75	99	100	100	100	100	100	100	100
Fjöldi	1284	555	525	321	351	159	304	3499

Tímar allt að:	Verka- karlar	Verka- konur	Iðn.- menn	Afgr.- karlar	Afgr.- konur	Skr.st.- karlar	Skr.st.- konur	ASÍ- landv.f.
5	8	5	1	2	5	7	2	5
10	12	14	2	4	11	10	4	10
15	17	25	5	10	18	14	8	17
20	21	38	8	16	30	17	16	25
25	25	54	11	19	41	19	27	33
30	31	65	17	25	57	24	37	43
35	37	73	22	28	68	26	46	49
40	47	84	31	39	74	60	79	62
45	63	94	52	61	89	80	95	77
50	79	98	74	84	98	93	99	88
55	90	99	85	95	99	96	100	94
60	95	100	93	99	100	98	100	97
65	98	100	97	100	100	100	100	99
70	99	100	99	100	100	100	100	99
75	100	100	100	100	100	100	100	100
Fjöldi	2437	2322	857	438	912	255	541	7762

Vinnutími fólks í fullu starfi, 3. ársfj. 1993.



Vinnutími fólks í föstu starfi, 2. ársfj. 1993.



3 Tímakaup og kaupmáttur

Töflur 3.1 til 3.8 sýna greitt tímakaup, meðaltímakaup og kaupmátt þessara stærða miðað við framfærsluvísitölu hjá verkafólki, iðnaðarmönnum, afgreiðslu- og skrifstofufólki ásamt ASÍ-landverkafólki frá árinu 1980. Tímaraðirnar byggja á niðurstöðum sem eru vegnar eftir atvinnugreinum. Ársmeðaltölin eru reiknuð sem meðaltöl ársfjórðunga.

Tafla 3.9 sýnir vísitölu framfærslukostnaðar miðað við stöðu hennar í miðjum mánuði.

Tafla 3.10 sýnir þróun lágmarkslauna með og án eingreiðslna auk kaupmáttar miðað við vísitölu framfærslukostnaðar.

Greitt tímakaup og meðaltímakaup breyttist á eftirfarandi hátt á tímabilunum frá 3. ársfjórðungi 1992 annars vegar og 2. ársfjórðungi 1993 hins vegar til 3. ársfjórðungs 1993.

	Breyting frá 2. ársfj. 1993	Breyting frá 3. ársfj. 1992
Greitt tímakaup verkakarla	-1,1%	2,2%
Meðaltímakaup verkakarla	-1,0%	2,7%
Greitt tímakaup verkakvenna	1,1%	1,6%
Meðaltímakaup verkakvenna	1,6%	3,0%
Greitt tímakaup iðnaðarmanna	-1,3%	2,1%
Meðaltímakaup iðnaðarmanna	-1,4%	2,2%
Greitt tímakaup afgreiðslukarla	-0,3%	0,2%
Meðaltímakaup afgreiðslukarla	-0,5%	0,5%
Greitt tímakaup afgreiðslukvenna	-0,9%	-2,6%
Meðaltímakaup afgreiðslukvenna	-2,0%	-1,4%
Greitt tímakaup skrifstofukarla	2,1%	1,3%
Meðaltímakaup skrifstofukarla	2,2%	1,2%
Greitt tímakaup skrifstofukvenna	0,7%	0,1%
Meðaltímakaup skrifstofukvenna	1,3%	0,0%
Greitt tímakaup ASÍ-landverkafólks	-0,2%	1,4%
Meðaltímakaup ASÍ-landverkafólks	-0,2%	1,8%
Vísitala framfærslukostnaðar	1,8%	5,0%

Tafla 3.1 Tímakaup og kaupmáttur miðað við vísitölu framfærslukostnaðar, 1990 = 100. Verkakarlar						
	Greitt tímak.	Breyting	Meðal-tímak.	Breyting	Kaupm. greidds tímak.	Kaupm. meðal-tímak.
1980	22,64		25,92		107,5	105,5
1981	34,12	50,7%	38,84	49,8%	107,4	104,7
1982	53,70	57,4%	60,94	56,9%	111,9	108,8
1983	81,64	52,0%	92,32	51,5%	92,3	89,5
1984	100,11	22,6%	114,36	23,9%	87,7	85,8
1985	132,67	32,5%	153,02	33,8%	87,7	86,7
1986	178,47	34,5%	206,79	35,1%	97,3	96,6
1987	244,98	37,3%	288,64	39,6%	112,5	113,6
1988	307,92	25,7%	360,31	24,8%	112,7	113,0
1989	350,02	13,7%	408,09	13,3%	105,9	105,8
1990	379,60	8,5%	443,02	8,6%	100,0	100,0
1991	411,76	8,5%	478,59	8,0%	101,5	101,1
1992	427,74	3,9%	491,83	2,8%	101,7	100,2
1987 1. ársfj.	222,94	10,6%	264,10	11,8%	110,7	112,3
2. "	237,28	6,4%	282,20	6,9%	112,7	114,8
3. "	245,49	3,5%	286,80	1,6%	110,3	110,4
4. "	274,19	11,7%	321,46	12,1%	115,9	116,4
1988 1. ársfj.	280,66	2,4%	323,88	0,8%	111,3	110,1
2. "	301,36	7,4%	358,13	10,6%	113,2	115,2
3. "	320,80	6,5%	370,49	3,5%	112,4	111,2
4. "	328,84	2,5%	388,74	4,9%	113,9	115,4
1989 1. ársfj.	327,20	-0,5%	384,53	-1,1%	108,2	109,0
2. "	347,71	6,3%	405,64	5,5%	107,6	107,5
3. "	349,05	0,4%	401,82	-0,9%	102,9	101,5
4. "	376,12	7,8%	440,36	9,6%	105,3	105,7
1990 1. ársfj.	360,67	-4,1%	418,66	-4,9%	97,4	96,9
2. "	375,65	4,2%	434,75	3,8%	99,3	98,5
3. "	379,75	1,1%	444,70	2,3%	99,1	99,4
4. "	402,31	5,9%	473,98	6,6%	104,0	105,0
1991 1. ársfj.	405,69	0,8%	465,13	-1,9%	103,5	101,7
2. "	405,03	-0,2%	475,83	2,3%	100,9	101,6
3. "	410,67	1,4%	480,34	0,9%	99,8	100,0
4. "	425,66	3,7%	493,04	2,6%	102,1	101,3
1992 1. ársfj.	426,87	0,3%	490,90	-0,4%	101,9	100,4
2. "	428,73	0,4%	494,63	0,8%	102,1	100,9
3. "	419,94	-2,1%	483,17	-2,3%	99,7	98,3
4. "	435,42	3,7%	498,60	3,2%	103,1	101,2
1993 1. ársfj.	440,41	1,1%	509,31	2,1%	102,1	101,2
2. "	433,35	-1,6%	501,42	-1,5%	99,7	98,9
3. "	428,70	-1,1%	496,34	-1,0%	96,9	96,2

	Tímakaup og kaupmáttur miðað við vísitölu framfærslukostnaðar, 1990 = 100. Verkakonur					
	Greitt tímak.	Breyting	Meðal-tímak.	Breyting	Kaupm. greidds tímak.	Kaupm. meðal-tímak.
1980	21,72		23,67		111,4	110,7
1981	33,35	53,5%	36,26	53,2%	113,4	112,4
1982	51,50	54,4%	56,42	55,6%	115,9	115,8
1983	78,91	53,2%	86,14	52,7%	96,4	95,9
1984	96,42	22,2%	105,61	22,6%	91,2	91,0
1985	129,63	34,4%	142,86	35,3%	92,6	93,0
1986	170,97	31,9%	187,71	31,4%	100,7	100,8
1987	235,05	37,5%	260,63	38,8%	116,6	117,8
1988	297,57	26,6%	326,14	25,1%	117,7	117,6
1989	327,12	9,9%	360,32	10,5%	106,9	107,3
1990	351,40	7,4%	385,56	7,0%	100,0	100,0
1991	389,28	10,8%	434,36	12,7%	103,7	105,5
1992	400,91	3,0%	442,69	1,9%	103,0	103,6
1987 1. ársfj.	212,41	12,4%	237,19	14,3%	113,9	115,9
2. "	222,06	4,5%	246,90	4,1%	113,9	115,5
3. "	237,98	7,2%	262,98	6,5%	115,5	116,4
4. "	267,73	12,5%	295,45	12,3%	122,3	123,0
1988 1. ársfj.	271,79	1,5%	296,49	0,4%	116,5	115,8
2. "	292,59	7,7%	323,11	9,0%	118,7	119,5
3. "	306,44	4,7%	333,23	3,1%	116,0	115,0
4. "	319,44	4,2%	351,73	5,6%	119,5	119,9
1989 1. ársfj.	309,69	-3,1%	339,18	-3,6%	110,6	110,4
2. "	321,37	3,8%	355,22	4,7%	107,4	108,2
3. "	330,43	2,8%	359,78	1,3%	105,2	104,4
4. "	346,98	5,0%	387,11	7,6%	105,0	106,7
1990 1. ársfj.	334,98	-3,5%	365,61	-5,6%	97,8	97,2
2. "	347,65	3,8%	382,11	4,5%	99,3	99,5
3. "	350,28	0,8%	381,40	-0,2%	98,7	98,0
4. "	372,70	6,4%	413,11	8,3%	104,0	105,1
1991 1. ársfj.	370,99	-0,5%	412,77	-0,1%	102,2	103,7
2. "	389,33	4,9%	439,29	6,4%	104,8	107,8
3. "	393,27	1,0%	441,69	0,5%	103,2	105,7
4. "	403,51	2,6%	443,67	0,4%	104,5	104,7
1992 1. ársfj.	394,17	-2,3%	433,86	-2,2%	101,7	102,0
2. "	399,46	1,3%	444,51	2,5%	102,8	104,2
3. "	400,49	0,3%	443,12	-0,3%	102,7	103,6
4. "	409,51	2,3%	449,27	1,4%	104,7	104,7
1993 1. ársfj.	413,87	1,1%	463,33	3,1%	103,7	105,8
2. "	402,52	-2,7%	449,28	-3,0%	100,1	101,8
3. "	406,92	1,1%	456,39	1,6%	99,4	101,6

	Tímakaup og kaupmáttur miðað við vísitölu framfærslukostnaðar, 1990 = 100. Iðnaðarmenn					
	Greitt tímak.	Breyting	Meðal-tímak.	Breyting	Kaupm. greidds tímak.	Kaupm. meðal-tímak.
1980	28,26		31,93		92,3	92,8
1981	44,31	56,8%	49,94	56,4%	96,0	96,2
1982	69,59	57,1%	77,57	55,3%	99,8	99,0
1983	104,60	50,3%	116,10	49,7%	81,4	80,4
1984	127,91	22,3%	144,39	24,4%	77,1	77,4
1985	173,63	35,7%	196,65	36,2%	79,0	79,6
1986	225,29	29,8%	255,72	30,0%	84,6	85,4
1987	346,47	53,8%	396,88	55,2%	109,5	111,6
1988	446,47	28,9%	505,97	27,5%	112,5	113,4
1989	517,20	15,8%	581,52	14,9%	107,7	107,7
1990	551,57	6,6%	620,03	6,6%	100,0	100,0
1991	590,60	7,1%	663,63	7,0%	100,2	100,2
1992	625,55	5,9%	698,21	5,2%	102,4	101,6
1987 1. ársfj.	297,26	13,4%	345,63	14,3%	101,6	105,1
2. "	322,69	8,6%	366,60	6,1%	105,5	106,6
3. "	357,65	10,8%	407,99	11,3%	110,6	112,3
4. "	408,29	14,2%	467,28	14,5%	118,8	120,9
1988 1. ársfj.	410,59	0,6%	472,01	1,0%	112,1	114,6
2. "	436,46	6,3%	487,95	3,4%	112,8	112,2
3. "	476,71	9,2%	538,51	10,4%	115,0	115,5
4. "	462,11	-3,1%	525,39	-2,4%	110,2	111,4
1989 1. ársfj.	492,13	6,5%	548,00	4,3%	112,0	111,0
2. "	510,29	3,7%	573,23	4,6%	108,6	108,6
3. "	525,08	2,9%	594,65	3,7%	106,5	107,3
4. "	541,29	3,1%	610,21	2,6%	104,3	104,6
1990 1. ársfj.	533,11	-1,5%	598,40	-1,9%	99,1	99,0
2. "	542,07	1,7%	601,58	0,5%	98,7	97,4
3. "	564,25	4,1%	635,79	5,7%	101,3	101,6
4. "	566,83	0,5%	644,35	1,3%	100,8	102,0
1991 1. ársfj.	578,26	2,0%	645,64	0,2%	101,5	100,8
2. "	597,29	3,3%	671,12	3,9%	102,4	102,4
3. "	588,86	-1,4%	663,00	-1,2%	98,5	98,6
4. "	598,00	1,6%	674,77	1,8%	98,7	99,0
1992 1. ársfj.	609,54	1,9%	679,89	0,8%	100,1	99,4
2. "	632,85	3,8%	708,15	4,2%	103,7	103,2
3. "	620,92	-1,9%	694,27	-2,0%	101,4	100,9
4. "	638,89	2,9%	710,53	2,3%	104,1	103,0
1993 1. ársfj.	633,32	-0,9%	700,76	-1,4%	101,1	99,5
2. "	642,26	1,4%	719,27	2,6%	101,7	101,4
3. "	634,18	-1,3%	709,24	-1,4%	98,7	98,2

Tafla 3.4		Tímakaup og kaupmáttur miðað við vísitölu framfærslukostnaðar, 1990 = 100. Afgreiðslukarlar					
		Greitt tímak.	Breyting	Meðal-tímak.	Breyting	Kaupm. greidds tímak.	Kaupm. meðal-tímak.
1980		26,25		27,99		106,0	98,8
1981		38,79	47,8%	41,60	48,6%	103,9	97,3
1982		59,45	53,3%	63,95	53,7%	105,4	99,1
1983		91,06	53,2%	98,50	54,0%	87,6	82,8
1984		112,87	24,0%	123,17	25,0%	84,1	80,1
1985		151,72	34,4%	167,89	36,3%	85,4	82,5
1986		208,80	37,6%	229,35	36,6%	96,9	93,0
1987		285,11	36,5%	322,91	40,8%	111,4	110,2
1988		361,51	26,8%	411,89	27,6%	112,6	112,1
1989		397,62	10,0%	454,73	10,4%	102,3	102,3
1990		446,22	12,2%	510,76	12,3%	100,0	100,0
1991		491,79	10,2%	566,23	10,9%	103,2	103,8
1992		534,96	8,8%	603,87	6,6%	108,2	106,7
1987	1. ársfj.	241,34	-1,2%	268,70	-0,6%	101,9	99,1
	2. "	279,40	15,8%	316,10	17,6%	112,9	111,6
	3. "	286,63	2,6%	324,07	2,5%	109,6	108,2
	4. "	333,06	16,2%	382,76	18,1%	119,8	120,3
1988	1. ársfj.	330,06	-0,9%	384,99	0,6%	111,4	113,5
	2. "	344,77	4,5%	388,32	0,9%	110,1	108,4
	3. "	384,91	11,6%	429,91	10,7%	114,7	112,0
	4. "	386,29	0,4%	444,35	3,4%	113,8	114,4
1989	1. ársfj.	365,68	-5,3%	422,57	-4,9%	102,9	103,9
	2. "	404,58	10,6%	461,21	9,1%	106,5	106,0
	3. "	388,49	-4,0%	437,89	-5,1%	97,4	95,9
	4. "	431,72	11,1%	497,25	13,6%	102,8	103,5
1990	1. ársfj.	437,05	1,2%	498,23	0,2%	100,4	100,0
	2. "	435,33	-0,4%	500,61	0,5%	97,9	98,4
	3. "	443,63	1,9%	501,70	0,2%	98,5	97,3
	4. "	468,87	5,7%	542,50	8,1%	103,1	104,2
1991	1. ársfj.	481,15	2,6%	553,99	2,1%	104,4	105,0
	2. "	481,55	0,1%	547,98	-1,1%	102,1	101,5
	3. "	471,95	-2,0%	542,46	-1,0%	97,6	98,0
	4. "	532,51	12,8%	620,47	14,4%	108,6	110,6
1992	1. ársfj.	532,80	0,1%	596,36	-3,9%	108,2	105,8
	2. "	537,91	1,0%	606,84	1,8%	109,0	107,4
	3. "	527,11	-2,0%	595,55	-1,9%	106,5	105,1
	4. "	542,03	2,8%	616,74	3,6%	109,2	108,5
1993	1. ársfj.	543,03	0,2%	608,53	-1,3%	107,1	104,9
	2. "	529,47	-2,5%	601,30	-1,2%	103,7	102,9
	3. "	528,01	-0,3%	598,29	-0,5%	101,6	100,5

Tafla 3.5		Tímakaup og kaupmáttur miðað við vísitölu framfærslukostnaðar, 1990 = 100. Afgreiðslukonur					
		Greitt tímak.	Breyting	Meðal-tímak.	Breyting	Kaupm. greidds tímak.	Kaupm. meðal-tímak.
1980		21,00		22,71		115,2	106,8
1981		30,90	47,1%	33,68	48,3%	112,3	105,0
1982		47,02	52,2%	51,71	53,5%	113,2	106,7
1983		72,68	54,6%	79,86	54,4%	95,0	89,4
1984		88,72	22,1%	98,34	23,1%	89,7	85,3
1985		117,46	32,4%	133,27	35,5%	89,7	87,3
1986		154,15	31,2%	172,52	29,5%	97,1	93,2
1987		220,37	43,0%	251,91	46,0%	116,9	114,6
1988		280,71	27,4%	322,39	28,0%	118,7	116,9
1989		307,71	9,6%	354,49	10,0%	107,6	106,2
1990		328,61	6,8%	383,35	8,1%	100,0	100,0
1991		351,15	6,9%	406,27	6,0%	100,0	99,2
1992		377,99	7,6%	431,26	6,2%	103,8	101,5
1987	1. ársfj.	200,21	15,4%	225,87	14,1%	114,8	111,0
	2. "	214,09	6,9%	243,90	8,0%	117,5	114,7
	3. "	222,87	4,1%	250,26	2,6%	115,7	111,4
	4. "	244,32	9,6%	287,59	14,9%	119,3	120,4
1988	1. ársfj.	255,88	4,7%	302,77	5,3%	117,3	118,9
	2. "	269,74	5,4%	304,58	0,6%	117,0	113,3
	3. "	294,43	9,2%	328,16	7,7%	119,2	113,9
	4. "	302,77	2,8%	354,06	7,9%	121,1	121,4
1989	1. ársfj.	300,05	-0,9%	349,60	-1,3%	114,6	114,5
	2. "	305,65	1,9%	352,40	0,8%	109,2	107,9
	3. "	304,40	-0,4%	343,41	-2,6%	103,7	100,2
	4. "	320,73	5,4%	372,53	8,5%	103,7	103,3
1990	1. ársfj.	328,94	2,6%	386,28	3,7%	102,7	103,3
	2. "	324,13	-1,5%	374,43	-3,1%	99,0	98,1
	3. "	323,40	-0,2%	367,56	-1,8%	97,5	95,0
	4. "	337,98	4,5%	405,13	10,2%	100,9	103,7
1991	1. ársfj.	348,66	3,2%	406,64	0,4%	102,7	102,7
	2. "	338,95	-2,8%	385,81	-5,1%	97,6	95,2
	3. "	348,41	2,8%	395,62	2,5%	97,8	95,2
	4. "	368,58	5,8%	437,02	10,5%	102,1	103,8
1992	1. ársfj.	375,62	1,9%	421,65	-3,5%	103,6	99,7
	2. "	369,82	-1,5%	423,73	0,5%	101,7	99,9
	3. "	382,00	3,3%	429,75	1,4%	104,8	101,0
	4. "	384,53	0,7%	449,91	4,7%	105,2	105,5
1993	1. ársfj.	386,62	0,5%	439,82	-2,2%	103,5	101,0
	2. "	375,83	-2,8%	432,48	-1,7%	99,9	98,6
	3. "	372,27	-0,9%	423,64	-2,0%	97,2	94,9

Tafla 3.6

Tímakaup og kaupmáttur miðað við vísitölu framfærslukostnaðar, 1990 = 100. Skrifstofukarlar

	Greitt tímak.	Breyting	Meðal-tímak.	Breyting	Kaupm. greidds tímak.	Kaupm. meðal-tímak.
1980	36,26		37,87		100,5	97,0
1981	53,58	47,8%	56,78	49,9%	98,4	96,4
1982	84,36	57,4%	90,52	59,4%	102,6	101,7
1983	127,87	51,6%	137,53	51,9%	84,4	83,9
1984	158,63	24,0%	169,31	23,1%	81,0	79,9
1985	222,24	40,1%	239,52	41,5%	85,8	85,4
1986	291,27	31,1%	314,11	31,1%	92,7	92,4
1987	412,43	41,6%	440,61	40,3%	110,5	109,1
1988	538,21	30,5%	586,06	33,0%	115,0	115,7
1989	618,56	14,9%	675,38	15,2%	109,2	110,2
1990	650,53	5,2%	703,99	4,2%	100,0	100,0
1991	690,47	6,1%	750,17	6,6%	99,4	99,8
1992	744,94	7,9%	805,16	7,3%	103,4	103,2
1987 1. ársfj.	357,03	7,8%	377,50	6,1%	103,4	101,1
2. "	404,52	13,3%	432,40	14,5%	112,1	110,7
3. "	400,93	-0,9%	428,30	-0,9%	105,1	103,8
4. "	487,22	21,5%	524,22	22,4%	120,2	119,5
1988 1. ársfj.	510,48	4,8%	552,29	5,4%	118,2	118,1
2. "	513,50	0,6%	560,52	1,5%	112,5	113,5
3. "	548,90	6,9%	595,82	6,3%	112,2	112,6
4. "	579,95	5,7%	635,61	6,7%	117,2	118,7
1989 1. ársfj.	569,23	-1,8%	629,71	-0,9%	109,9	112,3
2. "	613,30	7,7%	667,89	6,1%	110,7	111,4
3. "	635,22	3,6%	693,23	3,8%	109,3	110,2
4. "	656,49	3,3%	710,68	2,5%	107,3	107,3
1990 1. ársfj.	640,47	-2,4%	695,38	-2,2%	101,0	101,3
2. "	665,74	3,9%	717,83	3,2%	102,7	102,4
3. "	625,59	-6,0%	675,51	-5,9%	95,3	95,1
4. "	670,31	7,1%	727,22	7,7%	101,1	101,3
1991 1. ársfj.	689,29	2,8%	749,57	3,1%	102,6	103,1
2. "	689,54	0,0%	749,97	0,1%	100,3	100,8
3. "	650,82	-5,6%	714,04	-4,8%	92,3	93,6
4. "	732,22	12,5%	787,11	10,2%	102,4	101,8
1992 1. ársfj.	739,28	1,0%	800,85	1,7%	103,0	103,1
2. "	731,93	-1,0%	795,32	-0,7%	101,7	102,1
3. "	740,49	1,2%	800,27	0,6%	102,6	102,4
4. "	768,07	3,7%	824,20	3,0%	106,1	105,2
1993 1. ársfj.	737,19	-4,0%	789,24	-4,2%	99,7	98,7
2. "	734,22	-0,4%	792,59	0,4%	98,6	98,4
3. "	749,55	2,1%	809,85	2,2%	98,9	98,7

Tafla 3.7 Tímakaup og kaupmáttur miðað við vísitölu framfærslukostnaðar, 1990 = 100. **Skrifstofukonur**

	Greitt tímak.	Breyting	Meðal-tímak.	Breyting	Kaupm. greidds tímak.	Kaupm. meðal-tímak.
1980	26,93		28,03		104,5	104,0
1981	40,71	51,2%	42,22	50,6%	104,7	103,9
1982	60,70	49,1%	63,38	50,1%	103,4	103,3
1983	93,85	54,6%	98,04	54,7%	86,7	86,7
1984	117,19	24,9%	122,21	24,7%	83,8	83,6
1985	163,39	39,4%	172,38	41,1%	88,3	89,1
1986	214,86	31,5%	226,82	31,6%	95,7	96,7
1987	296,31	37,9%	314,41	38,6%	111,2	112,9
1988	379,40	28,0%	406,56	29,3%	113,5	116,4
1989	443,12	16,8%	469,04	15,4%	109,5	110,9
1990	464,62	4,9%	485,61	3,5%	100,0	100,0
1991	503,77	8,4%	539,21	11,0%	101,5	103,9
1992	555,33	10,2%	587,98	9,0%	107,9	109,3
1987 1. ársfj.	278,52	12,3%	293,82	12,4%	113,0	114,0
2. "	280,55	0,7%	297,70	1,3%	108,9	110,5
3. "	281,05	0,2%	299,59	0,6%	103,2	105,2
4. "	345,12	22,8%	366,51	22,3%	119,2	121,1
1988 1. ársfj.	360,14	4,4%	387,42	5,7%	116,7	120,1
2. "	350,93	-2,6%	376,92	-2,7%	107,7	110,6
3. "	393,47	12,1%	420,07	11,4%	112,6	115,1
4. "	413,05	5,0%	441,81	5,2%	116,9	119,6
1989 1. ársfj.	423,54	2,5%	453,22	2,6%	114,4	117,2
2. "	449,22	6,1%	473,22	4,4%	113,5	114,4
3. "	444,88	-1,0%	471,59	-0,3%	107,2	108,7
4. "	454,82	2,2%	478,12	1,4%	104,0	104,6
1990 1. ársfj.	453,05	-0,4%	469,39	-1,8%	100,0	99,1
2. "	463,32	2,3%	483,24	3,0%	100,1	99,9
3. "	454,42	-1,9%	471,70	-2,4%	96,9	96,2
4. "	487,70	7,3%	518,11	9,8%	103,0	104,7
1991 1. ársfj.	499,56	2,4%	528,14	1,9%	104,1	105,3
2. "	498,84	-0,1%	541,25	2,5%	101,6	105,4
3. "	495,29	-0,7%	533,43	-1,4%	98,3	101,3
4. "	521,39	5,3%	554,02	3,9%	102,1	103,8
1992 1. ársfj.	548,08	5,1%	576,85	4,1%	106,9	107,7
2. "	556,57	1,5%	589,90	2,3%	108,3	109,8
3. "	561,19	0,8%	595,18	0,9%	108,8	110,5
4. "	555,47	-1,0%	590,00	-0,9%	107,5	109,2
1993 1. ársfj.	554,74	-0,1%	582,09	-1,3%	105,1	105,5
2. "	558,07	0,6%	587,30	0,9%	104,9	105,7
3. "	561,75	0,7%	595,19	1,3%	103,8	105,2

Tafla 3.8

Tímakaup og kaupmáttur miðað við vísitölu framfærslukostnaðar, 1990 = 100. ASÍ-landverkfólk

	Greitt tímak.	Breyting	Meðal-tímak.	Breyting	Kaupm. greidds tímak.	Kaupm. meðal-tímak.
1980	24,93		27,51		103,8	102,0
1981	37,86	51,9%	41,75	51,8%	104,5	102,6
1982	58,84	55,4%	64,94	55,5%	107,5	105,7
1983	89,60	52,3%	98,65	51,9%	88,8	87,1
1984	110,09	22,9%	122,10	23,8%	84,5	83,5
1985	148,76	35,1%	166,38	36,3%	86,3	85,9
1986	196,75	32,3%	220,14	32,3%	94,1	93,7
1987	278,87	41,7%	315,53	43,3%	112,3	113,1
1988	355,51	27,5%	400,95	27,1%	114,1	114,6
1989	404,06	13,7%	454,35	13,3%	107,2	107,3
1990	432,97	7,2%	486,20	7,0%	100,0	100,0
1991	468,53	8,2%	528,14	8,6%	101,3	101,7
1992	495,50	5,8%	552,89	4,7%	103,3	102,6
1987 1. ársfj.	248,92	11,2%	282,51	11,9%	108,3	109,5
2. "	266,48	7,1%	301,89	6,9%	111,0	111,9
3. "	279,65	4,9%	315,05	4,4%	110,2	110,5
4. "	320,41	14,6%	362,66	15,1%	118,8	119,7
1988 1. ársfj.	327,69	2,3%	369,92	2,0%	114,0	114,6
2. "	344,38	5,1%	389,11	5,2%	113,4	114,1
3. "	371,38	7,8%	415,06	6,7%	114,1	113,5
4. "	378,59	1,9%	429,71	3,5%	115,0	116,2
1989 1. ársfj.	381,15	0,7%	429,73	0,0%	110,5	111,0
2. "	401,25	5,3%	450,98	4,9%	108,8	108,9
3. "	406,58	1,3%	454,62	0,8%	105,1	104,6
4. "	427,25	5,1%	482,06	6,0%	104,9	105,4
1990 1. ársfj.	417,89	-2,2%	467,77	-3,0%	99,0	98,7
2. "	429,29	2,7%	478,92	2,4%	99,5	98,9
3. "	431,93	0,6%	483,95	1,1%	98,8	98,6
4. "	452,76	4,8%	514,16	6,2%	102,6	103,7
1991 1. ársfj.	459,58	1,5%	514,57	0,1%	102,8	102,5
2. "	465,65	1,3%	527,41	2,5%	101,7	102,6
3. "	463,96	-0,4%	525,08	-0,4%	98,8	99,6
4. "	484,94	4,5%	545,49	3,9%	101,9	102,1
1992 1. ársfj.	489,49	0,9%	544,94	-0,1%	102,5	101,6
2. "	495,61	1,3%	555,07	1,9%	103,5	103,2
3. "	492,25	-0,7%	549,29	-1,0%	102,5	101,8
4. "	504,64	2,5%	562,26	2,4%	104,8	103,9
1993 1. ársfj.	504,03	-0,1%	562,23	0,0%	102,5	101,8
2. "	499,96	-0,8%	560,35	-0,3%	100,9	100,7
3. "	498,83	-0,2%	559,29	-0,2%	98,9	98,7

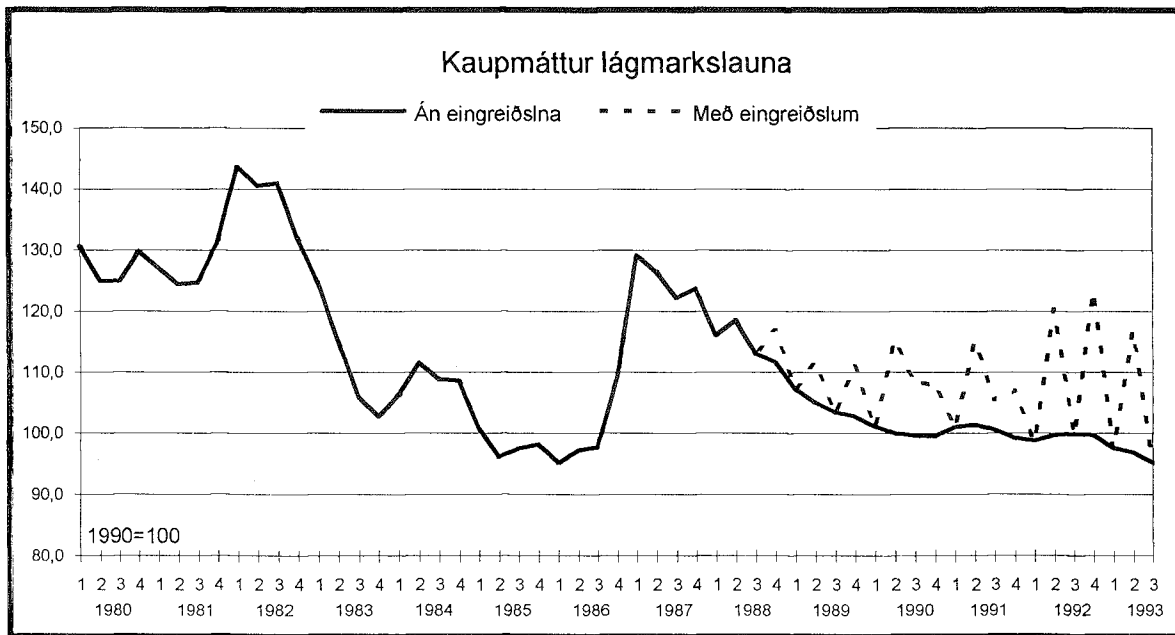
Tafla 3.9 Vísitala framfærslukostnaðar reiknuð sem ársmeðaltal og ársfjórðungsmeðaltal, miðað við stöðuna í miðjum mánuði, 1990=100

	Framfærslukostnaður	Breyting (%)
1980	5,55	
1981	8,37	50,8%
1982	12,64	51,0%
1983	23,29	84,3%
1984	30,09	29,2%
1985	39,83	32,4%
1986	48,30	21,3%
1987	57,36	18,8%
1988	71,95	25,4%
1989	87,09	21,0%
1990	100,00	14,8%
1991	106,82	6,8%
1992	110,80	3,7%
1987 1. ársfj.	53,06	5,2%
2. "	55,47	4,5%
3. "	58,62	5,7%
4. "	62,31	6,3%
1988 1. ársfj.	66,40	6,6%
2. "	70,15	5,6%
3. "	75,18	7,2%
4. "	76,06	1,2%
1989 1. ársfj.	79,65	4,7%
2. "	85,17	6,9%
3. "	89,36	4,9%
4. "	94,08	5,3%
1990 1. ársfj.	97,51	3,6%
2. "	99,61	2,2%
3. "	100,95	1,3%
4. "	101,93	1,0%
1991 1. ársfj.	103,28	1,3%
2. "	105,72	2,4%
3. "	108,41	2,5%
4. "	109,88	1,4%
1992 1. ársfj.	110,35	0,4%
2. "	110,62	0,2%
3. "	110,97	0,3%
4. "	111,26	0,3%
1993 1. ársfj.	113,62	2,1%
2. "	114,45	0,7%
3. "	116,50	1,8%

Tafla 3.10 Lágmarkslaun og kaupmáttur lágmarkslauna með og án eingreiðslna, kaupmáttur 1990=100				
	Mánaðarlaun		Vísitala kaupmáttar mánaðarl.	
	án eingr.	eingreiðslur	án eingr.	með eingr.
1980	2.753		127,5	127,5
1981	4.135		127,0	127,0
1982	6.822		138,7	138,7
1983	10.040		110,8	110,8
1984	12.741		108,8	108,8
1985	15.204		98,1	98,1
1986	18.797		100,0	100,0
1987	27.949		125,2	125,2
1988	32.101	387	114,7	116,1
1989	35.400	1.292	104,5	108,3
1990	38.904	3.174	100,0	108,2 ¹
1991	41.765	3.662	100,5	109,3
1992	42.876	4.750	99,5	110,5
1987 1. ársfj.	26.667		129,2	129,2
2. "	27.289		126,5	126,5
3. "	27.866		122,2	122,2
4. "	29.975		123,6	123,6
1988 1. ársfj.	29.975		116,0	116,0
2. "	32.347		118,5	118,5
3. "	33.040		113,0	113,0
4. "	33.040	1.549	111,7	116,9
1989 1. ársfj.	33.242		107,3	107,3
2. "	34.786	2.167	105,0	111,5
3. "	35.953		103,4	103,4
4. "	37.620	3.000	102,8	111,0
1990 1. ársfj.	38.332		101,0	101,0
2. "	38.715	5.881	99,9	115,1
3. "	39.100	3.483	99,6	108,4
4. "	39.469	3.333	99,5	107,9
1991 1. ársfj.	40.582		101,0	101,0
2. "	41.687	5.552	101,4	114,9
3. "	42.395	2.100	100,5	105,5
4. "	42.395	3.333	99,2	107,0
1992 1. ársfj.	42.395		98,8	98,8
2. "	42.876	8.854	99,6	120,2
3. "	43.116		99,9	99,9
4. "	43.116	10.147	99,6	123,0
1993 1. ársfj.	43.116		97,5	97,5
2. "	43.116	8.814	96,8	116,6
3. "	43.116		95,1	95,1

Ath.: Eingreiðslur miðast við hámarksgreiðslur á ársfjórðungi deilt niður á þrjá mánuði.

1. Kaupmáttur með eingreiðslum miðast við lágmarkslaun 1990 án eingreiðslna. Þannig hafa báðar kaupmáttartalnaradarnar sama viðmiðunargrunn (þ.e. lágmarkslaun án eingreiðslna).



Tafla 4.1 Vísitala hreins tímakaups, vegin eftir atvinnugreinum og starfsstéttum (1990=100)

	Verka- karlar	Verka- konur	Iðn.- menn	Afgr.- karlar	Afgr.- konur	Skr.st.- karlar	Skr.st.- konur	ASÍ- landv.f.
1980	6,0	6,4	5,3	6,0	6,4	5,6	5,8	5,8
1981	9,1	9,6	8,2	8,8	9,5	8,2	8,8	8,8
1982	14,2	14,5	12,8	13,3	14,4	12,9	13,1	13,6
1983	21,7	22,5	19,1	20,3	22,2	19,6	20,3	20,7
1984	26,7	27,8	23,7	25,1	27,1	24,4	25,3	25,7
1985	35,6	37,1	32,3	33,9	35,8	34,2	35,3	34,7
1986	47,7	47,7	41,8	45,3	46,5	44,8	46,2	45,6
1987	66,3	68,3	63,9	62,1	67,0	63,4	63,6	65,2
1988	83,3	86,8	82,9	79,5	84,9	82,8	81,8	83,4
1989	91,5	93,8	93,6	88,0	93,4	95,1	95,3	93,2
1990	100,0	100,0	100,0	100,0	100,0	100,0	100,0	100,0
1991	107,2	108,2	107,6	110,8	106,7	106,2	108,3	107,6
1992	111,9	112,8	113,9	120,4	115,0	114,6	119,3	114,2
1987 1. ársfj.	60,6	62,0	55,2	51,9	61,0	55,0	60,0	58,4
2. "	64,3	64,9	59,7	61,2	65,0	62,3	60,5	62,5
3. "	66,5	69,4	66,9	62,6	67,7	61,7	60,5	65,7
4. "	73,8	76,7	73,8	72,5	74,2	74,6	73,4	74,2
1988 1. ársfj.	76,8	80,2	76,0	71,8	78,0	78,6	77,6	77,2
2. "	81,9	86,0	80,5	76,3	82,2	79,0	75,6	80,9
3. "	86,4	90,1	88,9	85,6	89,1	84,3	85,2	87,3
4. "	88,3	91,1	86,2	84,1	90,4	89,3	89,0	88,3
1989 1. ársfj.	85,1	88,4	90,1	81,6	90,7	87,6	91,1	87,9
2. "	91,7	93,9	92,8	88,9	92,9	94,3	96,7	93,1
3. "	91,2	94,9	94,5	85,7	92,9	97,7	95,9	93,6
4. "	98,1	98,0	97,2	95,8	97,1	100,9	97,6	97,9
1990 1. ársfj.	95,6	96,7	97,7	96,7	100,2	98,5	97,6	97,2
2. "	98,0	99,3	99,1	98,3	98,9	102,5	99,7	99,2
3. "	100,3	98,9	100,5	100,0	98,4	95,9	97,8	99,2
4. "	106,1	105,1	102,7	105,0	102,5	103,1	104,9	104,4
1991 1. ársfj.	106,2	105,1	106,4	108,2	106,2	106,0	107,5	106,3
2. "	104,7	107,2	108,3	108,5	102,8	105,7	107,2	106,4
3. "	107,4	107,8	107,0	106,5	106,0	100,2	106,3	106,3
4. "	110,7	112,6	108,6	120,1	111,7	112,7	112,0	111,3
1992 1. ársfj.	112,4	112,3	110,7	120,4	114,3	113,8	117,8	113,2
2. "	112,3	112,6	113,8	121,6	113,0	112,6	119,6	114,0
3. "	109,0	111,5	114,9	118,4	115,8	113,9	120,6	113,5
4. "	113,7	114,8	116,1	121,1	117,0	118,0	119,1	116,1
1993 1. ársfj.	113,0	113,9	116,0	121,5	117,9	113,1	119,1	115,3
2. "	112,4	113,2	115,2	118,6	114,6	112,3	119,5	114,4
3. "	111,2	112,5	113,8	118,1	113,2	114,8	120,7	113,9

Tafla 4.2 Vísitala greidds tímakaups, vegin eftir atvinnugreinum og starfsstéttum (1990=100)

	Verka- karlar	Verka- konur	Iðn.- menn	Afgr.- karlar	Afgr.- konur	Skr.st.- karlar	Skr.st.- konur	ASÍ- landv.f.
1980	6,0	6,2	5,1	5,9	6,4	5,6	5,8	5,8
1981	9,0	9,5	8,0	8,7	9,4	8,2	8,8	8,7
1982	14,1	14,7	12,6	13,3	14,3	13,0	13,1	13,6
1983	21,5	22,5	19,0	20,4	22,1	19,7	20,2	20,7
1984	26,4	27,4	23,2	25,3	27,0	24,4	25,2	25,4
1985	34,9	36,9	31,5	34,0	35,7	34,2	35,2	34,4
1986	47,0	48,7	40,8	46,8	46,9	44,8	46,2	45,4
1987	64,5	66,9	62,8	63,9	67,1	63,4	63,8	64,4
1988	81,1	84,7	80,9	81,0	85,4	82,7	81,7	82,1
1989	92,2	93,1	93,8	89,1	93,6	95,1	95,4	93,3
1990	100,0	100,0	100,0	100,0	100,0	100,0	100,0	100,0
1991	108,5	110,8	107,1	110,2	106,9	106,1	108,4	108,2
1992	112,7	114,1	113,4	119,9	115,0	114,5	119,5	114,4
1987 1. ársfj.	58,7	60,4	53,9	54,1	60,9	54,9	59,9	57,5
2. "	62,5	63,2	58,5	62,6	65,2	62,2	60,4	61,5
3. "	64,7	67,7	64,8	64,2	67,8	61,6	60,5	64,6
4. "	72,2	76,2	74,0	74,6	74,3	74,9	74,3	74,0
1988 1. ársfj.	73,9	77,3	74,4	74,0	77,9	78,5	77,5	75,7
2. "	79,4	83,3	79,1	77,3	82,1	78,9	75,5	79,5
3. "	84,5	87,2	86,4	86,3	89,6	84,4	85,7	85,8
4. "	86,6	90,9	83,8	86,6	92,1	89,2	88,9	87,4
1989 1. ársfj.	86,2	88,1	89,2	82,0	91,3	87,5	91,2	88,0
2. "	91,6	91,5	92,5	90,7	93,0	94,3	96,7	92,7
3. "	92,0	94,0	95,2	87,1	92,6	97,6	95,8	93,9
4. "	99,1	98,7	98,1	96,8	97,6	100,9	97,9	98,7
1990 1. ársfj.	95,0	95,3	96,7	97,9	100,1	98,5	97,5	96,5
2. "	99,0	98,9	98,3	97,6	98,6	102,3	99,7	99,2
3. "	100,0	99,7	102,3	99,4	98,4	96,2	97,8	99,8
4. "	106,0	106,1	102,8	105,1	102,9	103,0	105,0	104,6
1991 1. ársfj.	106,9	105,6	104,8	107,8	106,1	106,0	107,5	106,1
2. "	106,7	110,8	108,3	107,9	103,1	106,0	107,4	107,5
3. "	108,2	111,9	106,8	105,8	106,0	100,0	106,6	107,2
4. "	112,1	114,8	108,4	119,3	112,2	112,6	112,2	112,0
1992 1. ársfj.	112,5	112,2	110,5	119,4	114,3	113,6	118,0	113,1
2. "	112,9	113,7	114,7	120,5	112,5	112,5	119,8	114,5
3. "	110,6	114,0	112,6	118,1	116,2	113,8	120,8	113,7
4. "	114,7	116,5	115,8	121,5	117,0	118,1	119,6	116,6
1993 1. ársfj.	116,0	117,8	114,8	121,7	117,7	113,3	119,4	116,4
2. "	114,2	114,5	116,4	118,7	114,4	112,9	120,1	115,5
3. "	112,9	115,8	115,0	118,3	113,3	115,2	120,9	115,2

Tafla 4.3 Vísitala meðaltímakaups, vegin eftir atvinnugreinum og starfsstéttum (1990=100)

	Verka- karlar	Verka- konur	Iðn.- menn	Afgr.- karlar	Afgr.- konur	Skr.st.- karlar	Skr.st.- konur	ASÍ- landv.f.
1980	5,9	6,1	5,2	5,5	5,9	5,4	5,8	5,7
1981	8,8	9,4	8,1	8,2	8,8	8,1	8,7	8,6
1982	13,7	14,6	12,5	12,5	13,5	12,9	13,1	13,4
1983	20,9	22,4	18,7	19,3	20,8	19,6	20,2	20,3
1984	25,8	27,4	23,3	24,1	25,7	24,1	25,2	25,1
1985	34,6	37,1	31,7	32,9	34,8	34,0	35,5	34,2
1986	46,7	48,7	41,2	44,9	45,0	44,6	46,7	45,3
1987	65,2	67,6	64,0	63,2	65,7	62,6	64,8	64,9
1988	81,3	84,6	81,6	80,7	84,1	83,3	83,7	82,5
1989	92,1	93,5	93,8	89,0	92,5	96,0	96,6	93,5
1990	100,0	100,0	100,0	100,0	100,0	100,0	100,0	100,0
1991	108,0	112,7	107,0	110,9	106,0	106,6	111,1	108,6
1992	111,0	114,8	112,6	118,2	112,5	114,4	121,1	113,7
1987 1. ársfj.	59,6	61,5	55,7	52,6	58,9	53,6	60,5	58,1
2. "	63,7	64,0	59,1	61,9	63,6	61,4	61,3	62,1
3. "	64,7	68,2	65,8	63,4	65,3	60,8	61,7	64,8
4. "	72,6	76,6	75,4	74,9	75,0	74,5	75,5	74,6
1988 1. ársfj.	73,1	76,9	76,1	75,4	79,0	78,5	79,8	76,1
2. "	80,8	83,8	78,7	76,0	79,5	79,6	77,6	80,0
3. "	83,6	86,4	86,9	84,2	85,6	84,6	86,5	85,4
4. "	87,7	91,2	84,7	87,0	92,4	90,3	91,0	88,4
1989 1. ársfj.	86,8	88,0	88,4	82,7	91,2	89,4	93,3	88,4
2. "	91,6	92,1	92,5	90,3	91,9	94,9	97,4	92,8
3. "	90,7	93,3	95,9	85,7	89,6	98,5	97,1	93,5
4. "	99,4	100,4	98,4	97,4	97,2	101,0	98,5	99,1
1990 1. ársfj.	94,5	94,8	96,5	97,5	100,8	98,8	96,7	96,2
2. "	98,1	99,1	97,0	98,0	97,7	102,0	99,5	98,5
3. "	100,4	98,9	102,5	98,2	95,9	96,0	97,1	99,5
4. "	107,0	107,1	103,9	106,2	105,7	103,3	106,7	105,8
1991 1. ársfj.	105,0	107,1	104,1	108,5	106,1	106,5	108,8	105,8
2. "	107,4	113,9	108,2	107,3	100,6	106,5	111,5	108,5
3. "	108,4	114,6	106,9	106,2	103,2	101,4	109,8	108,0
4. "	111,3	115,1	108,8	121,5	114,0	111,8	114,1	112,2
1992 1. ársfj.	110,8	112,5	109,7	116,8	110,0	113,8	118,8	112,1
2. "	111,6	115,3	114,2	118,8	110,5	113,0	121,5	114,2
3. "	109,1	114,9	112,0	116,6	112,1	113,7	122,6	113,0
4. "	112,5	116,5	114,6	120,7	117,4	117,1	121,5	115,6
1993 1. ársfj.	115,0	120,2	113,0	119,1	114,7	112,1	119,9	115,6
2. "	113,2	116,5	116,0	117,7	112,8	112,6	120,9	115,3
3. "	112,0	118,4	114,4	117,1	110,5	115,0	122,6	115,0

Tafla 4.4 Vísitala heildarlauna, vegin eftir atvinnugreinum og starfsstéttum (1990=100)

	Verka- karlar	Verka- konur	iðn.- menn	Afgr.- karlar	Afgr.- konur	Skr.st.- karlar	Skr.st.- konur	ASÍ- landv.f.
1980	6,1	6,3	5,5	5,1	5,5	5,2	5,9	5,8
1981	9,2	9,5	8,6	7,6	8,2	8,1	8,7	8,8
1982	14,5	15,1	13,2	11,9	12,7	12,8	13,2	13,7
1983	21,5	22,7	19,7	18,4	19,8	19,8	20,4	20,7
1984	27,1	28,2	25,1	23,3	24,6	24,1	25,4	26,0
1985	36,8	38,8	34,6	32,5	34,5	35,2	36,7	36,1
1986	49,7	50,2	44,4	44,1	44,0	45,8	48,4	47,4
1987	69,1	70,0	67,5	61,9	64,7	63,2	66,8	67,5
1988	81,9	85,1	82,4	78,6	81,9	84,0	85,9	82,9
1989	93,6	93,6	95,4	88,3	91,1	96,2	98,0	94,3
1990	100,0	100,0	100,0	100,0	100,0	100,0	100,0	100,0
1991	108,0	112,7	107,7	110,7	103,7	106,3	112,8	106,3
1992	110,0	114,1	111,7	114,9	109,9	112,9	122,7	111,2
1987 1. ársfj.	63,7	64,5	60,2	50,9	58,2	53,2	61,6	60,9
2. "	68,5	66,2	61,4	60,6	61,1	61,6	62,5	64,5
3. "	68,3	70,6	68,8	60,9	62,2	62,4	64,6	67,0
4. "	75,8	78,6	79,6	75,3	77,3	75,6	78,5	77,5
1988 1. ársfj.	73,1	77,0	76,0	71,9	78,4	78,9	82,2	76,1
2. "	81,5	85,3	78,2	73,3	75,2	80,7	79,4	80,2
3. "	82,6	85,4	87,6	80,6	81,0	84,5	88,2	84,6
4. "	90,4	92,6	87,7	88,7	93,0	91,7	93,7	90,7
1989 1. ársfj.	87,7	86,5	88,6	85,5	90,7	89,8	95,0	88,8
2. "	93,8	95,8	94,1	87,4	90,7	96,8	99,6	94,6
3. "	90,5	92,0	97,6	82,7	86,3	97,9	98,8	93,3
4. "	102,4	100,1	101,2	97,9	96,7	100,4	98,4	100,6
1990 1. ársfj.	94,9	95,2	98,0	96,9	101,7	99,1	95,7	96,6
2. "	99,5	100,2	95,2	98,7	96,9	102,3	100,2	98,9
3. "	99,2	96,6	101,9	96,5	93,5	96,3	96,9	98,2
4. "	106,4	108,0	104,9	107,9	107,8	102,2	107,2	106,2
1991 1. ársfj.	104,4	106,5	103,5	108,4	105,7	106,4	109,6	95,8
2. "	109,8	116,2	108,5	105,0	97,5	105,9	114,2	109,6
3. "	108,2	115,8	107,7	105,2	99,1	102,8	110,9	108,0
4. "	109,7	112,4	111,2	124,1	112,4	110,1	116,4	111,7
1992 1. ársfj.	109,0	111,4	108,8	111,3	104,7	113,1	119,4	104,2
2. "	111,5	116,8	115,2	115,5	107,8	113,4	123,6	114,4
3. "	107,3	113,8	110,1	113,8	107,9	111,9	124,7	111,5
4. "	112,1	114,3	112,7	118,9	119,0	113,3	123,0	114,6
1993 1. ársfj.	115,2	122,2	110,9	113,9	110,5	110,4	120,7	111,6
2. "	113,2	118,5	118,0	115,7	110,3	110,6	122,4	115,7
3. "	112,5	119,6	114,2	113,2	107,1	112,2	124,1	114,8

Tafla 4.5 Vísitala kaupmáttar heildarlauna, vegin eftir atvinnugreinum og starfsstéttum (1990=100)

	Verka- karlar	Verka- konur	Íðn.- menn	Afgr.- karlar	Afgr.- konur	Skr.st.- karlar	Skr.st.- konur	ASÍ- landv.f.
1980	109,9	113,6	99,1	91,9	99,1	93,7	106,3	104,5
1981	109,9	113,5	102,7	90,8	98,0	96,8	103,9	105,1
1982	114,7	119,5	104,4	94,1	100,5	101,3	104,4	108,4
1983	92,3	97,5	84,6	79,0	85,0	85,0	87,6	88,9
1984	90,1	93,7	83,4	77,4	81,8	80,1	84,4	86,4
1985	92,4	97,4	86,9	81,6	86,6	88,4	92,1	90,6
1986	102,9	103,9	91,9	91,3	91,1	94,8	100,2	98,1
1987	120,5	122,0	117,7	107,9	112,8	110,2	116,4	117,7
1988	113,8	118,3	114,5	109,2	113,8	116,7	119,4	115,2
1989	107,5	107,5	109,6	101,4	104,6	110,5	112,6	108,3
1990	100,0	100,0	100,0	100,0	100,0	100,0	100,0	100,0
1991	101,1	105,5	100,8	103,6	97,1	99,5	105,6	99,5
1992	99,3	103,0	100,8	103,7	99,2	101,9	110,7	100,4
1987 1. ársfj.	120,0	121,6	113,4	95,9	109,7	100,3	116,1	114,8
2. "	123,5	119,4	110,7	109,3	110,2	111,1	112,7	116,3
3. "	116,5	120,4	117,4	103,9	106,1	106,5	110,2	114,3
4. "	121,6	126,1	127,7	120,8	124,1	121,3	126,0	124,4
1988 1. ársfj.	110,1	116,0	114,5	108,3	118,1	118,8	123,8	114,6
2. "	116,2	121,6	111,5	104,5	107,2	115,0	113,2	114,3
3. "	109,9	113,6	116,5	107,2	107,7	112,4	117,3	112,5
4. "	118,9	121,8	115,3	116,6	122,3	120,6	123,2	119,3
1989 1. ársfj.	110,1	108,6	111,2	107,2	113,9	112,7	119,3	111,5
2. "	110,1	112,5	110,5	102,6	106,5	113,7	116,9	111,1
3. "	101,3	103,0	109,2	92,4	96,6	109,6	110,6	104,4
4. "	108,8	106,4	107,6	104,1	102,8	106,7	104,6	106,9
1990 1. ársfj.	97,3	97,6	100,5	99,4	104,3	101,6	98,1	99,1
2. "	99,9	100,6	95,6	99,1	97,3	102,7	100,6	99,3
3. "	98,3	95,7	100,9	95,6	92,6	95,4	96,0	97,3
4. "	104,4	106,0	102,9	105,9	105,8	100,3	105,2	104,2
1991 1. ársfj.	101,1	103,1	100,2	105,0	102,3	103,0	106,1	92,8
2. "	103,9	109,9	102,6	99,3	92,2	100,2	108,0	103,7
3. "	99,8	106,8	99,3	97,0	91,4	94,8	102,3	99,6
4. "	99,8	102,3	101,2	112,9	102,3	100,2	105,9	101,7
1992 1. ársfj.	98,8	101,0	98,6	100,9	94,9	102,5	108,2	94,4
2. "	100,8	105,6	104,1	104,4	97,4	102,5	111,7	103,4
3. "	96,7	102,6	99,2	102,6	97,2	100,8	112,4	100,5
4. "	100,8	102,7	101,3	106,9	107,0	101,8	110,5	103,0
1993 1. ársfj.	101,4	107,5	97,6	100,2	97,3	97,2	106,2	98,2
2. "	98,9	103,5	103,1	101,1	96,4	96,6	106,9	101,1
3. "	96,6	102,7	98,0	97,2	91,9	96,3	106,5	98,5

Þróun tímakaups: Vísitölur 1990=100.

	1985	1986	1987	1988	1989	1990	1991	1992
1. Gr. tímak. verkaka.	35	47	64	81	92	100	108	113
2. Gr. tímak. verkakv.	37	49	67	85	93	100	111	114
3. Gr. tímak. iðnaðarm.	31	41	64	81	94	100	107	113
4. Gr. tímak. afgr. ka.	34	47	65	81	89	100	110	120
5. Gr. tímak. afgr. kv.	36	47	67	85	94	100	107	115
6. Gr. tímak. skrifst. ka.	34	45	65	83	95	100	106	115
7. Gr. tímak. skrifst. kv.	35	46	66	82	95	100	108	120
8. Lágmarkst. lífeyrisþ.	38	47	64	81	92	100	107	110
9. Ráðstöfunart./mann	35	46	67	82	91	100	109	111
10. Vísit. framfærsluk.	40	48	57	72	87	100	107	111

Þróun kaupmáttar: Vísitala 1990=100.

1. Gr. tímak. verkaka.	87,8	97,3	112,5	112,7	105,9	100,0	101,5	101,7
2. Gr. tímak. verkakv.	92,6	100,7	116,6	117,7	106,9	100,0	103,7	103,0
3. Gr. tímak. iðnaðarm.	79,0	84,6	109,5	112,5	107,7	100,0	100,2	102,4
4. Gr. tímak. afgr. ka.	85,4	96,9	111,4	112,6	102,3	100,0	103,2	108,2
5. Gr. tímak. afgr. kv.	89,7	97,1	116,9	118,7	107,5	100,0	100,0	103,8
6. Gr. tímak. skrifst. ka.	85,8	92,7	110,5	115,0	109,2	100,0	99,4	103,4
7. Gr. tímak. skrifst. kv.	88,3	95,7	111,2	113,6	109,5	100,0	101,5	107,9
8. Lágmarkst. lífeyrisþ.	94,3	97,0	111,2	113,3	105,2	100,0	100,5	99,5
9. Ráðstöfunart./mann	87,9	95,4	116,9	113,7	104,8	100,0	102,0	100,3

Kaupmáttur miðast hér við vísitölu framfærslukostnaðar, nema kaupmáttur ráðstöfunartekna, sem miðast við verðbreytingar einkaneyslu fram til ársins 1991. Eftir þann tíma miðast kaupmáttur ráðstöfunartekna við vísitölu framfærslukostnaðar.

- 1-7. Greitt tímakaup skv. úrtaksathugun Kjararannsóknarnefndar.
8. Heimild: Tryggingastofnun ríkisins.
9. Heimild: Þjóðhagsstofnun.
10. Heimild: Hagstofa Íslands.