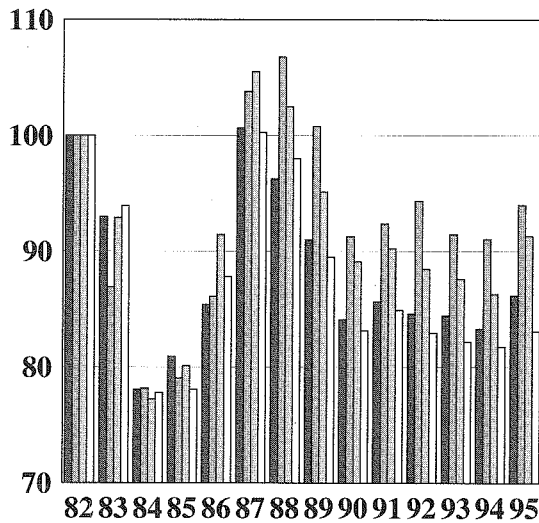


FRÉTTARIT KOS

Nr. 14

Apríl 1995



KJARARANNSÓKNARNEFND OPINBERRA STARFSMANNA (KOS)
skipa nú eftirtaldir aðilar:

Fulltrúar atvinnurekenda:

Arndís Steinþórsdóttir
Birgir Guðjónsson
Björn Jósef Arnviðarson
Jón G. Kristjánsson
Logi Guðbrandsson

Fulltrúar launafólks:

Árni Sigurjónsson
Birgir Björn Sigurjónsson
Eiríkur Jónsson
Jens Andrésson
Rannveig Sigurðardóttir

Frankvæmdastjórn **KOS** skipa:

Birgir Guðjónsson, Eiríkur Jónsson, Jón G. Kristjánsson
og Rannveig Sigurðardóttir.

Skrifstofa **KOS**

Frankvæmdastjóri : Geir Thorsteinsson.
Starfsmaður : Kristín Ósk Róbertsdóttir

Heimilisfang :

KJARARANNSÓKNARNEFND OPINBERRA STARFSMANNA
BORGARTÚNI 22 3.H.
105 REYKJAVÍK

Símarnir hjá KOS eru: 562 - 6030
og bréfsími: 562 - 6113.

EFTIRPRENTUN ER HEIMIL ÚR RITINU, ENDA SÉ UPPRUNA GETID.

KJARARANNSÓKNARNEFND OPINBERRA STARFSMANNA starfar samkvæmt 34. grein laga nr. 94/1986 um kjarasamninga opinberra starfsmanna, sem hljóðar þannig:

Á vegum þeirra aðila, sem lög þessi taka til, starfi nefnd er annist kjararannsóknir og aðra upplýsingaöflun vegna kjarasamninga.

Nefndin skal skipuð jafnmörgum fulltrúum stéttarféлага og vinnuveitenda samkvæmt nánari ákvæðum í reglugerð sem sett skal að fengnum tillögum heildarsamtaka opinberra starfsmanna og Sambands íslenskra sveitarféлага.

Nefndin setur sér starfsreglur, m.a. um starfssvið og starfshætti.

Kostnaður við störf nefndarinnar greiðist úr ríkissjóði.

FRÉTTARIT KOS

Nr. 14

Apríl 1996

Útgefandi:
Kjararannsóknarnefnd
opinberra
starfsmanna

Skrifstofa KOS: Borgartúni 22 3.h.
105 REYKJAVÍK
Sími: 562-6030
Bréfsími: 562-6113

Efnisyfirlit

1. Fréttarit KOS Nr. 14	
1.1. Skýringar:	4
1.2. Frá framkvæmdastjórn KOS:	5
1.3. Listi yfir stéttarfélög sem eru í heftinu:	6
2. Ríki og Reykjavíkurborg	
2.1. Yfirlit um skiptingu og fjölda opinberra starfsmanna.	7
2.2. Meðallaun opinberra starfsmanna ríkis og borgar	8
2.3. Dreifing launa karla og kvenna eftir starfsaldri	10
2.4. Dreifing dagvinnulauna á 4. ársfjórðungi 1995	13
2.5. Dreifing heildarlauna á 4. ársfjórðungi 1995:	15
2.6. Mánaðartölur, kaupmáttur dagvinnulauna.	18
BSRB ríkisstarfsmenn mánaðartölur:	18
BHMR ríkisstarfsmenn mánaðartölur:	22
Kennarasamband Íslands, ríkisstarfsmenn, mánaðartölur:	25
Ýmsir ríkisstarfsmenn mánaðartölur:	26
Reykjavíkurborg, mánaðartölur:	28
Bandalögin alls, mánaðartölur:	29
2.7. Ársfjórðungstölur, kaupmáttur dagvinnulauna, yfirvinnulauna og heildarlauna.	31
BSRB ríkisstarfsmenn:	31
BHMR ríkisstarfsmenn:	32
Kennarasamband Íslands, ríkisstarfsmenn:	32
Ýmsir ríkisstarfsmenn:	33
Reykjavíkurborg:	33
Bandalög og hópar:	33
3. Önnur sveitarfélög.	
3.1. Inngangur	34
3.2. Mánaðartölur:	35
3.3. Ársfjórðungstölur:	37
4. Ýmislegt.	
4.1. Framfærsluvísitala með grunn 1981:	38

1.1. Skýringar:

Í þessari útgáfu eru starfsmenn ríkisins, starfsmenn Reykjavíkurborgar og ýmsir hópar launþega, sem taka laun hjá ríkinu. Nú eru einnig í heftinu launaupplýsingar frá nokkrum öðrum sveitarfélögum en Reykja-

víkurborg. Áfram er unnið að því að taka inn hópa frá fleiri bæjar- og sveitarfélögum og fyrst um sinn er miðað við að fá tölur frá öllum kaupsstöðum svo og öðrum sveitarfélögum, sem hafa fleiri en 1000 íbúa.

GR. STG.	=	Greidd stöðugildi í dagvinnu (Stg.)
STÖÐUGILDI	=	Fjöldi launþega í fullu starfi
TAXTALAUN	=	Föst mánaðarlaun samkvæmt tóxtum. (Tl.)
YFIRV.L.	=	Greidd laun fyrir yfirvinnu. (Yl.)
ÖNNUR.L.	=	Öll önnur greidd laun á launaseðlum. (Öl.)
HEILDARL.	=	Summan af taxtalaunum, yfirvinnulaunum og öðrum launum (Hl.)
HREINT		
TÍMAKAUP	=	Laun án orlofs fyrir dagvinnu að viðbættum hvers kyns aukagreiðslum svo sem yfirborgunum, fæðis-, ferða-, fata- og verkfærpeningum deilt með dagvinnutíma. Þessi stærð er því hlutur dagvinnu í meðaltíma kaupi.
DAGVINNUL.	=	Laun og aðrar greiðslur sem greiddar eru fyrir dagvinnutíma, t.d. taxtalaun, ýmis álög önnur en vaktálfög. o.fl. (Dl.)

Athuga ber, að breyting hefur orðið á vinnslu dagvinnulauna frá og með 1990. Öll laun sem tilheyra dagvinnu reiknast nú sem dagvinnulaun og um leið reiknast þau yfir í hlutfall stöðugilda og koma þar einnig til viðbótar. Mismunur á milli þessara aðferða er óverulegur hvað meðal-laun varðar. Fleiri stöðugildi teljast þó í stéttarfélögum en áður.

Ársfjórðungstölur eru unnar þannig að tekið er þriggja mánaða vegið meðaltal af talnasöfnum hvers félags.

Nokkur félög innan BHMR voru í verkfalli hluta af mars og/eða apríl 1987. Launin fyrir þessa mánuði voru leiðrétt með því að taka vegið meðaltal launatalnanna mánuðinn fyrir verkfall og mánuðinn eftir verkfall og það notað fyrir verkfallsmánuðinn/mánuðina. Eftirtalin félög voru leiðrétt: (Verkfalls-mánuðirnir, sem voru leiðréttir, eru í sviga). Kjarafélag bókasafnsfr. (apríl), Fél. háskm. hjúkrunarfr. (mars, apr.), Fél. ísl. náttúrufr. (mars, apr.), Stéttarfél. ísl. sjúkraþj. í ríkisþj.

(mars, apr.), Hið ísl. kennarafélag, framh.sk. (mars), Hið ísl. kennarafélag, grunnsk. (mars), Hið ísl. kennarafélag, alls (mars), Stéttarf. matvæla- og nær. fræð. (apríl), Stéttarfél. sálfr. á Ísl. (mars, apr.), Stéttarf. ísl. fél. ráðgj. (mars, apr.), Kjaraf. iðjuþjálfa (mars, apr.), samtölur fyrir BHMR (mars, apr.)

Tölum fyrir félag háskólamenntaðra starfsmanna stjórnarráðsins var breytt fyrir janúar 1987 og þær gerðar sambærilegar við febrúar 1987, vegna stofnunar félagsins á þessum tíma.

Verkföll urðu hjá nokkrum félögum innan BHMR í apríl og maí 1989. Eins var farið með leiðréttingar og að ofan er greint. Félögin voru DÍ, KFB, FHH, FÍF, FÍN, SSR, HÍK/F, HÍK/G, HÍK/A, SMN, SSI, SÍF, SLÍR, OG KFI.

Verkfall var hjá HÍK og KÍ í febrúar og mars 1995 og hjá sjúkraliðum í nóvember og desember 1994. Leiðréttingar voru gerðar eins og áður.

Félög og hópar taka sig stundum út úr einum

hópi og/eða bandalgi, eða þá að þeir ganga í hóp eða bandalag. Ekki eru gerðar sérstakar ráðstafanir til þess að reikna slíka hópá upp á nýtt. Hvorki þá hópá sem missa viðkomandi félag né það bandalag, hóp eða félag sem fær viðkomandi hóp til sín. Í flestum tilvikum byrja slíkir hópá eða félög, sem nýir hópá/félög frá og með þeim tíma, sem þeir verða til. Stjórnmerkt er við þau félög og upphafstímabils, sem

kaupmáttur miðast við, er getið. Breytingar urðu á Utan félaga kjaradómshöðun og Utan félaga ráðherraröðun hópunum í mars 1993 en þá fer hluti starfsmanna úr þeim hópum yfir í Utan félaga kjaranefnd sem er nýr hópur sem verður þá til.

Athuga ber að meðaltölur fyrir sumarmánuði eru að jafnaði lægri en aðra mánuði vegna sumarfólks.

1.2. Frá framkvæmdastjórn KOS:

Í þessu hefti KOS eru upplýsingar á nýjum grunni frá og með árinu 1990. Nú er unnið með greidd dagvinnulaun í stað fastra dagvinnulauna og um leið er einnig unnið með greiddum fjölda stöðugilda. Eins og áður er unnið úr öllum greiddum launum frá viðkomandi launaskrifstofum.

Kosturinn við þessar upplýsingar, umfram þær, sem fást við kaup og kjör annarra, en þeirra er vinna hjá ríki og borg, er að hér er **ekki um úrtak** að ræða. Upplýsingarnar ná til launa allra þeirra er vinna hjá ríki og borg og allra launa, sem skráð eru hjá Starfsmannaskrifstofu fjármálaráðuneytisins og Launaskrifstofu Reykjavíkurborgar. Þar með er ekki sagt að efnið sé gallalaust.

Tölur sýna laun allra þeirra, sem í starfi eru á hverjum tíma. Þetta getur valdið erfiðleikum í samanburði. T.d. lækka meðaldagvinnulaun flestra starfsmannafélaga yfir sumarmánuðina, vegna þess, að sumarafleysingafólkið kemur inn í lægstu starfsaldursþrepi, og verður að taka tillit til þess, þá sumarmánuðirnir eru bornir saman.

Meðallaun og kaupmáttur þeirra, einkum lítilla hópá, geta breyst mjög mikið við það eitt, að nokkrir starfsmenn í efsta starfsaldursþrepi fara á eftirlaun en nýliðar taka við.

Stærsta vandamálið er þó að ná í samanburðarhæfar tölur um laun og aðrar greiðslur til launþega á almennum vinnumarkaði og þeirra opinberu starfsmanna sem ekki taka laun frá Starfsmannaskrifstofu fjármálaráðuneytisins.

KOS vinnur að því að finna leiðir til að endurbæta talnaefnið með tilliti til m.a. ofantalinna þátta.

1.3. Listi yfir stéttarfélög sem eru í heftinu:

BSRB, ríkisstarfsmenn

Félag flugmálastarfsmanna ríkisins
Félag íslenskra símamanna, skrifstofuh.
Félag íslenskra símamanna, tæknihópur
Félag íslenskra símamanna, alls
Félag starfsmanna stjórnarráðsins
Félag íslenskra leikskólakennara
Landssamband lögreglumanna
Ljósmeðrafélag Íslands
Póstmannafélag Íslands
Sjúkraliðafélag Íslands
Starfsmannafélag ríkisútvarpsins
Starfsmannafélag sjónvarpsins
Starfsmannafélag ríkisstofnana, tæknih.
Starfsmannafélag ríkisst., skrifstofuh.
Starfsmannafélag ríkisstofnana, heilbr.h.
Starfsmannafélag ríkisstofnana, alls
Tollvarðafélag Íslands
BSRB félögin hjá ríkinu, alls

BHMR, ríkisstarfsmenn

BHMR hópur 1 (HÍK/G)
(Hið ísl. kennarafél., Grunnskólar)
BHMR hópur 2 (HÍK/F)
(Hið ísl. kennarafél., Framh.sk.)
BHMR hópur 3 (FH,FHA,KKHÍ,FTK)
(Félag háskólakennara)
(Félag háskólakennara á Akureyri)
(Kennarafélag KHÍ)
(Félag tækniskólakennara)
BHMR hópur 4 (FÍH,SSR,KFI,SÍF,
MTÍ,RTÍ)
(Félag íslenskra hjúkrunarfr.)
(Stéttarfélag sjúkraþj. í
ríkisþjónustu)
(Kjarafélag iðjuþjálfar)
(Stéttarfélag ísl. félagsráðgi.)
(Meinataeknafélag Íslands)
(Röntgenteknafélag Íslands)
BHMR hópur 5 (LÆÍ,DÍ,SSÍ)
(Læknafélag Íslands)
(Dýralæknafélag Íslands)
(Stéttarfél. sálfr. á Íslandi)
BHMR hópur 6 (KVH,KFÍF,SLÍR,FHSS)
(Kjaraf. viðsk. og hagfr.)
(Kjarad. fél. ísl. félagsvísindamanna)
(Stéttarf. lögfr. í ríkisþj.)
(Fél. háskólam. starfsm. stjórn.)

BHMR hópur 7 (KA,FÍN,SMN,FF)
(Kjarafélag arkitekta)
(Félag íslenskra náttúrufræðinga)
(Stéttarfél. matvæla- og nær.fr.)
(Félag fréttamanna)
BHMR hópur 8 (KFB,FÍF,ÚTG)
(Kjarafélag bókasafnsfræðinga)
(Félag íslenskra fræða)
(Útgarður, félag háskólamanna)
BHMR félögin, alls

Kennarasamband Íslands.

Kennarasamband Íslands grunnskólar
Kennarasamband Íslands framhaldsskólar
Kennarasamband Íslands, alls

Reykjavíkurborg

Starfsmannafélag Reykjavíkurborgar (St.Rv.)
Háskólahópur hjá Reykjavíkurborg
Félag íslenskra leikskólakennara hjá Rborg.
Sjúkraliðafélag Íslands
Landssamband slökkeviliðsmanna

Ýmsir hópar ríkisstarfsmanna

Félag íslenskra flugumferðarstjóra
Kjarafélag tæknifræðinga
Læknafélag Íslands, sjúkráhlúslækn.
Prestafélag Íslands
Starfsmannafél. Símfóníuhlj. Íslands
Stéttarfélag verkfræðinga
Utan félaga kjaradómsröðun
Utan félaga ráðherraröðun
Utan félaga Kjaranefnd

Önnur sveitarfélög.

Hér birtast aftur tölur frá þeim sveitarfélögum, sem unnt var að vinna fyrir árið 1995. Taka ber fram að vegna starfsmannaekklur hjá KOS, þá var ekki unnt að fylgja eftir skilum frá sveitarfélögunum og/eða leiðrétt það sem ekki var eins rétt og hefði getað verið. Fyrir bragðið eru tölurnar fyrir árið 1995 heldur í tætingslegra lagi eins og kemur fram þegar talin eru upp þau sveitarfélög sem reiknast inn í meðaltölin.

2. Ríki og Reykjavíkurborg

Hér á eftir fer yfirlit um samsetningu hópa og bandalaga skipt eftir kyni, upplýsingar um meðallaun, dreifingu launa karla og kvenna í fullu starfi skipt eftir starfsaldri, dreifingu dagvinnu- og heildarlauna, mán-

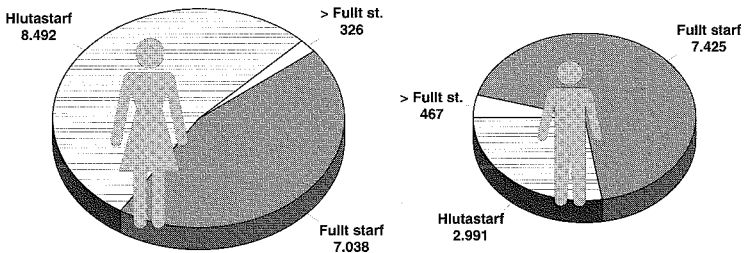
aðrarleg meðaltöl ásamt kaupmætti dagvinnulauna, og að síðustu kaupmáttur dagavinnulauna, yfirvinnulauna og heildarlauna eftir ársfjórðungum.

2.1. Yfirlit um skiptingu og fjölda opinberra starfsmanna ríkis og borgar á 4. ársfjórðungi 1995:

Alls voru 26.739 einstaklingar í gagnasafni KOS á 4. ársfjórðungi 1995 Það svarar til tæplega 18 % af fjölda vinnandi

manna á Íslandi. Konur voru 15.856 og karlar voru 10.883

Mynd 2.1.1. Skipting fjölda eftir kyni og hlutfalli starfs.



Taflan hér á eftir sýnir skiptingu starfsmanna eftir kyni og starfshlutfalli innan bandalaga og hópa. Eingöngu er um að ræða ríkisstarfsmenn neðangreindra

bandalaga, og hópa, en tölurnar fyrir Rborg sýna skiptingu allra opinberra starfsmanna Reykjavíkurborgar.

Tafla 2.1.1. Skipting fjölda eftir bandalögum, kynjum og hlutfalli starfs.

Bandalag/ Hópur		Hlutastarf		Fullt starf		Meira en fullt starf		
		Kyn	Fjöldi	Hlutf.	Fjöldi	Hlutf.	Fjöldi	Hlutf.
BSRB	Karlar		631	7,3%	2327	26,9%	134	1,5%
	Konur		2950	34,1%	2472	28,6%	140	1,6%
BHMR	Karlar		273	5,6%	1843	37,6%	109	2,2%
	Konur		1184	24,1%	1408	28,7%	86	1,8%
Kennaras. Íslands	Karlar		102	2,7%	909	24,2%	32	,9%
	Konur		1027	27,3%	1648	43,9%	38	1,0%
Ýmsir aðrir ríkisst.	Karlar		1496	32,2%	1171	25,2%	177	3,8%
	Konur		1451	31,2%	314	6,8%	38	,8%
Rborg	Karlar		489	10,2%	1175	24,6%	15	,3%
	Konur		1880	39,3%	1196	25,0%	24	,5%

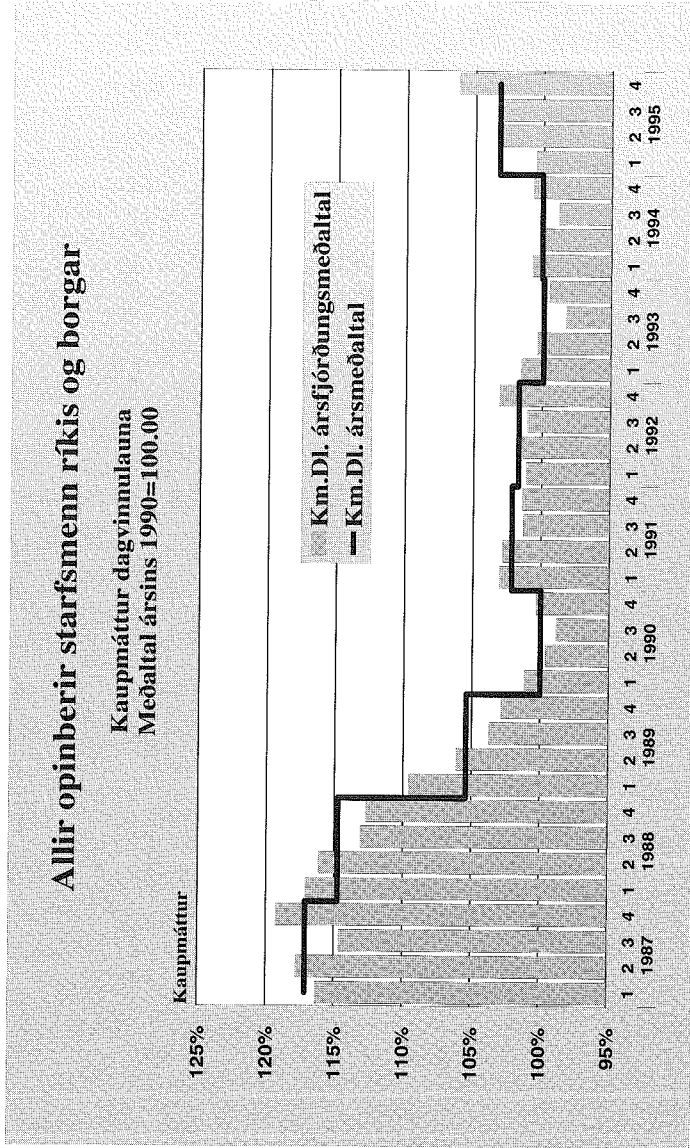
Hlutfallstölur eru reiknaðar af heildarfjölda einstaklinga innan hvers hóps eða bandalags

2.2. Meðallaun opinberra starfsmanna ríkis og borgar frá og með 1. ársfjórðungi 1987. Kaupmáttur miðast við meðaltal ársins 1990=100

Ár	Stg.	DI.	Breyting	HI.	Breyting	Km.DI	Km.HI
1987	16,805.15	49,904		71,855		117.12	115.94
1988	17,515.13	61,496	23.23%	87,804	22.20%	114.76	112.65
1989	18,064.45	68,203	10.91%	97,777	11.36%	105.41	103.89
1990	18,486.49	74,761	9.62%	108,744	11.22%	100.00	100.00
1991	18,537.07	81,572	9.11%	121,708	11.92%	102.17	104.80
1992	18,770.96	84,450	3.53%	125,852	3.40%	101.72	104.22
1993	19,093.22	86,323	2.22%	128,262	1.91%	99.93	102.08
1994	19,539.24	87,785	1.69%	132,140	3.02%	100.06	103.55
1995	19,847.97	92,143	4.96%	138,773	5.02%	103.33	106.98

Ár	Áfj.	Stg.	DI.	Breyting	HI.	Breyting	Km.DI	Km.HI
1987	1	16,278.38	45,924		67,405		116.34	117.40
	2	16,902.54	48,539	5.69%	71,362	5.87%	117.77	119.04
	3	17,192.63	49,911	2.83%	67,825	-4.96%	114.64	107.10
	4	16,847.04	55,113	10.42%	80,764	19.08%	119.25	120.15
1988	1	16,921.24	57,982	5.21%	84,801	5.00%	117.16	117.81
	2	17,526.45	60,208	3.84%	86,140	1.58%	116.16	114.25
	3	18,013.09	63,401	5.30%	85,895	-0.28%	113.09	105.34
	4	17,599.75	64,208	1.27%	94,302	9.79%	112.71	113.80
1989	1	17,743.25	64,779	0.89%	95,078	0.82%	109.56	110.56
	2	18,210.10	67,116	3.61%	96,240	1.22%	106.13	104.63
	3	18,495.68	68,825	2.55%	94,171	-2.15%	103.70	97.55
	4	17,808.75	72,078	4.73%	105,782	12.33%	102.84	103.76
1990	1	18,022.80	73,616	2.13%	105,445	-0.32%	101.17	99.63
	2	18,304.75	74,121	0.69%	107,576	2.02%	99.63	99.41
	3	19,252.42	74,731	0.82%	102,054	-5.13%	98.85	92.80
	4	18,366.00	76,555	2.44%	120,158	17.74%	100.35	108.29
1991	1	17,878.81	79,648	4.04%	119,665	-0.41%	103.07	106.46
	2	18,667.43	81,055	1.77%	121,795	1.78%	102.83	106.23
	3	19,288.88	82,025	1.20%	114,704	-5.82%	101.33	97.42
	4	18,313.14	83,501	1.80%	130,992	14.20%	101.43	109.40
1992	1	18,424.21	83,747	0.29%	125,008	-4.57%	101.20	103.85
	2	18,965.88	84,036	0.35%	126,779	1.42%	101.46	105.23
	3	19,340.25	84,114	0.09%	116,775	-7.89%	101.12	96.52
	4	18,353.49	85,939	2.17%	135,306	15.87%	103.14	111.64
1993	1	18,531.27	86,341	0.47%	127,949	-5.44%	101.57	103.48
	2	19,210.56	85,963	-0.44%	127,954	0.00%	100.39	102.73
	3	19,799.55	85,587	-0.44%	119,030	-6.97%	98.32	94.01
	4	18,831.49	87,448	2.17%	138,590	16.43%	99.53	108.44
1994	1	18,910.64	88,049	0.69%	130,674	-5.71%	100.78	102.83
	2	19,690.19	87,544	-0.57%	134,501	2.93%	99.94	105.56
	3	20,252.67	86,956	-0.67%	122,102	-9.22%	98.88	95.46
	4	19,303.45	88,641	1.94%	141,699	16.05%	100.72	110.69
1995	1	17,892.57	89,188	0.62%	134,111	-5.36%	100.53	103.93
	2	20,408.85	91,491	2.58%	140,398	4.69%	103.17	108.84
	3	21,110.12	92,088	0.65%	128,394	-8.55%	103.00	98.73
	4	19,980.34	95,515	3.72%	152,252	18.58%	106.23	116.41

Mynd 2.2.1.

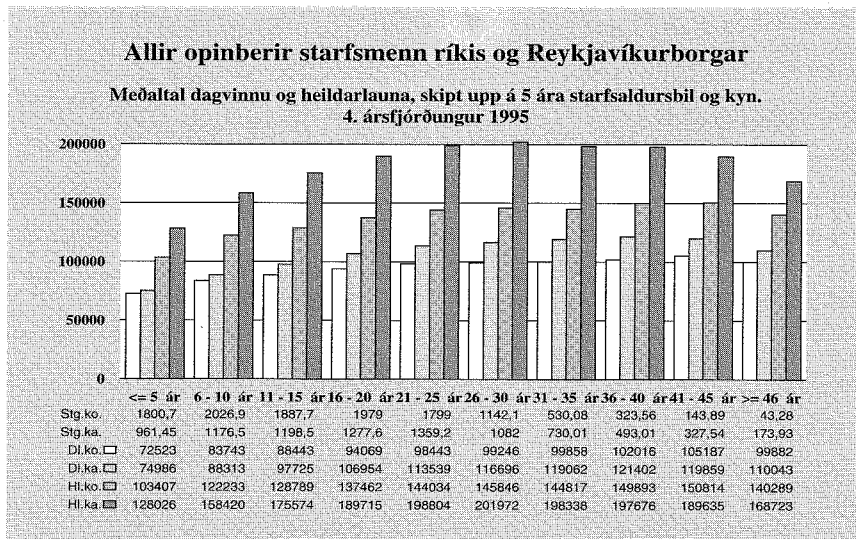


2.3. Dreifing launa karla og kvenna eftir starfsaldri miðað við 4. ársfjórðung 1995:

Á næstu síðum birtast stöplarit sem sýna fjölda stöðugilda og meðaltal dagvinnu- og heildarlauna karla og kvenna skipt upp á 5 ára starfsaldursbil. Reiknað er í heilum árum og starfmönnum skipt upp í 10 starfsaldursbil, þar sem efsti hópurinn er með starfsaldur jafnan eða meiri en sem nemur 46 árum. Fjöldi starfsmanna kemur ekki fram heldur eru lögð saman öll stöðugildi á viðkomandi starfsaldursbili, þar sem 1.00 stöðugildi jafngildir einum starfsmanni í fullu starfi. Starfsmönnum, sem voru ekki

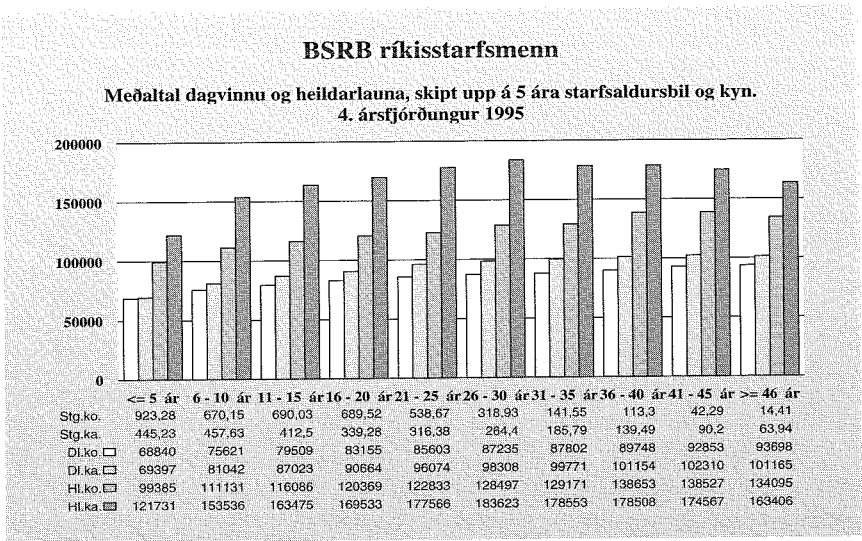
með skráðan starfsaldur, eða með stöðugildi minna en 10% var sleppt. Fremsta súlan í hverju starfsaldursbili sýnir dagvinnulaun hjá konum að meðaltali, næsta súla sýnir meðalaun dagvinnu hjá körlum, þriðja súlan sýnir heildarlaun kvenna og síðasta súlan sýnir heildarlaun karla í viðkomandi starfsaldurs- hópi.

Mynd 2.3.1.



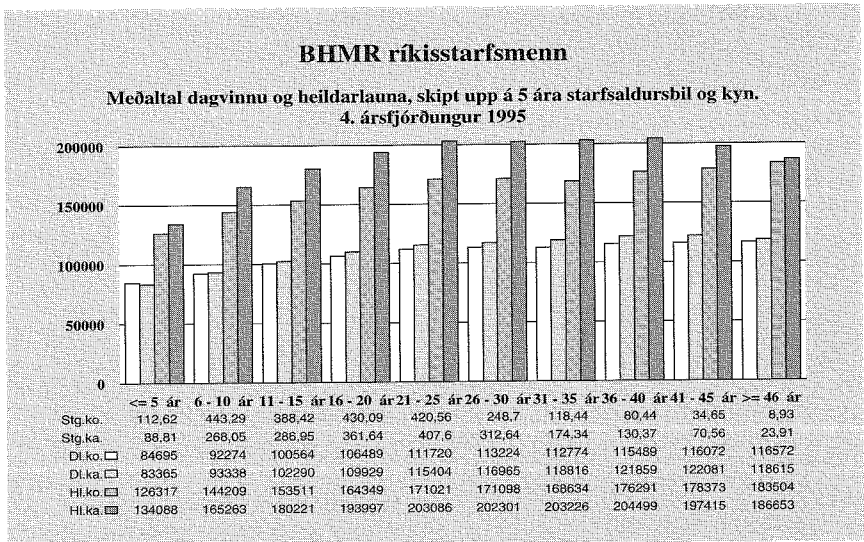
Stg. = Stöðugildi Dl. = dagvinnulaun
 ko. = konur Hl. = heildarlaun
 ka. = karlar

Mynd 2.3.2.

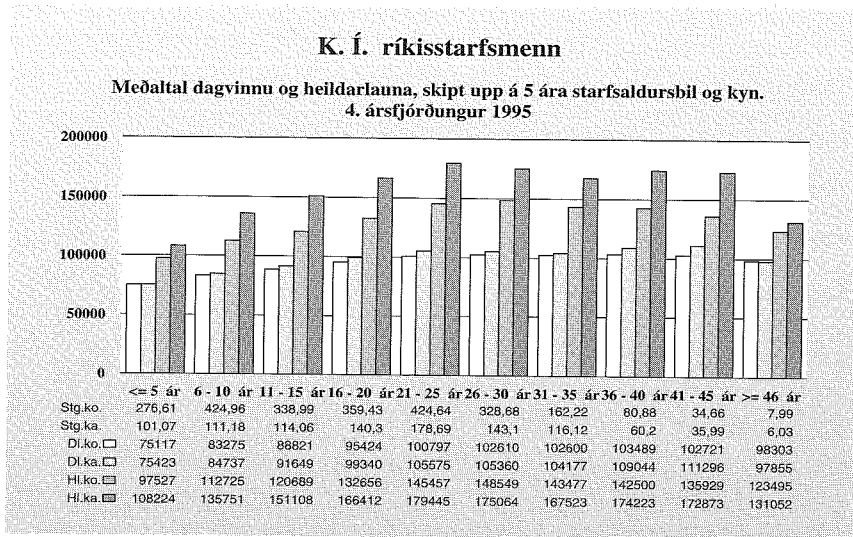


Stg. = Stöðugildi Dl. = dagvinnulaun ko. = konur
Hl. = heildarlaun ka. = karlar

Mynd 2.3.3.

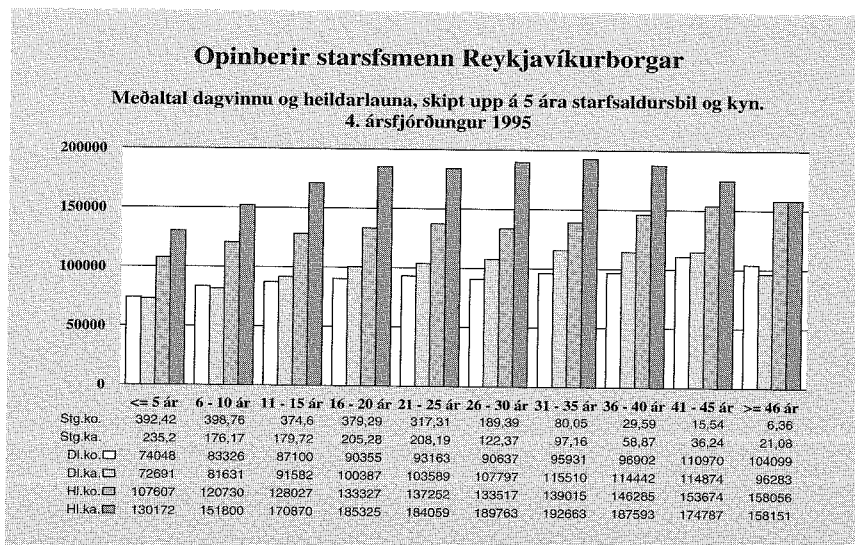


Mynd 2.3.4.



Stg. = Stöðugildi Dl. = dagvinnulaun ko. = konur
Hl. = heildarlaun ka. = karlar

Mynd 2.3.5.



2.4. Dreifing dagvinnulauna.

Hér á eftir fara línurit yfir dreifingu dagvinnulauna þeirra, sem eru í fullu starfi, eftir bandalögum.

Unnið var uppúr launum 4. ársfjórðungs 1995 fyrir bandalögin og eingöngu reiknuð út dreifing launa þeirra, sem voru í fullu starfi.

Á ásnum vinstra megin er hlutfallsleg dreifing fjölda starfsmanna miðað við launa-upphæðir. Launabilið er 5000 kr. á lárétta ásnum. Skyggða kúrfan á grafinu tilheyrir ásnum til vinstri, en línán á grafinu tilheyrir ásnum, sem er hægra megin. Af línunni er hægt að lesa uppsafnaða dreifingu allra

starfsmanna eftir upphæðum launa með því að lesa af ásnum hægra megin.

Athuga ber að línurit yfir dagvinnulaun K.Í. sýna ekki rétt meðallaun kennara. Skýringin á því er sú að kennarar fá að meðaltali hærri laun yfir skólamánuðina, sama gildir einnig um BHMR, ríkisstarfsmenn, þar sem stór hluti þeirra eru einnig kennarastéttir. Taka ber tillit til þess þegar lesið er úr gröfunum. Aðrar sveiflur sem fram koma, eru t.d. þegar eingreiðslur koma til útborgunar. T.d. er persónuuppbot greidd sem eingreiðsla í desember. Hún kemur að öllu leyti inn í heildarlaunin og verða þau því hærri, sem uppþóttinni nemur.

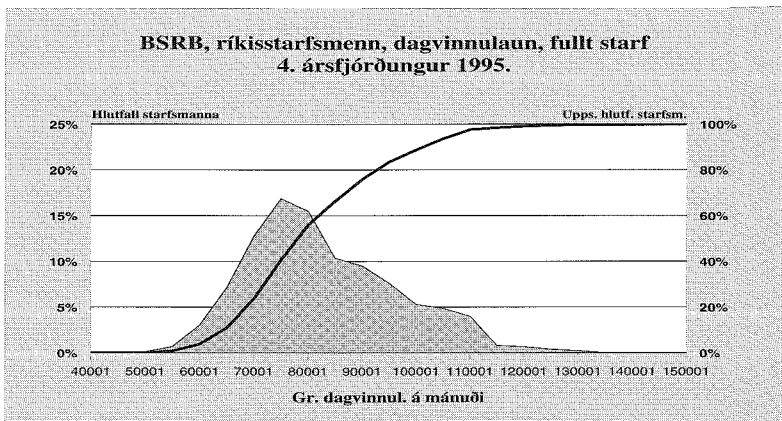
Skýring með myndum um launadreifingu hér á eftir:

Ásinn vinstra megin er notaður þegar skyggða svæðið er skoðað en ásinn hægra megin er notaður þegar lesa á af línunni. Ath. að y ásarnir eru ekki með sama mælikvarða.

Hér að neðan er sýnd dreifing dagvinnulauna starfsmanna innan BSRB ríkisstarfsmanna. Eingöngu er miðað við starfsmenn í fullu

starfi og meðallaun miðuð við 4. ársfjórðung 1995.

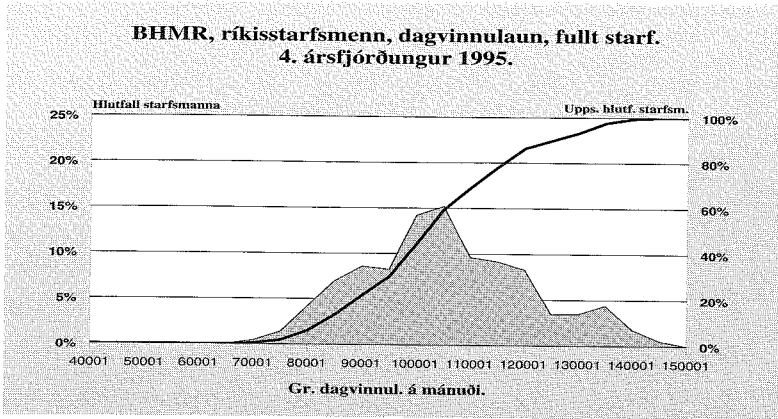
Mynd 2.4.1.



Hér að neðan er sýnd dreifing dagvinnulauna starfsmanna innan BHMR ríkisstarfsmanna. Eingöngu er miðað við starfsmenn í fullu starfi og meðallaun miðuð við 4. ársfjórðung 1995. Ath. ber að stór hluti félagsmanna

hjá BHMR eru kennarastéttir og því gefa launayfirlit hjá BHMR fyrir ákveðinn ársfjórðung ekki rétta mynd. Laun eru hærri á meðan skóli starfar en lægri utan skólatíma.

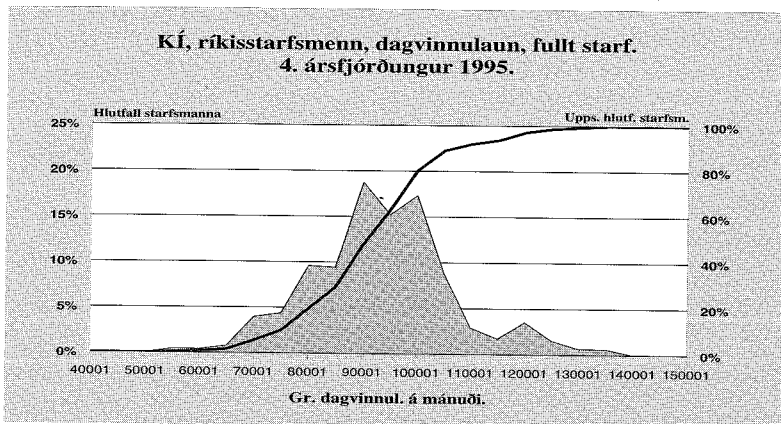
Mynd 2.4.2.



Hér að neðan er sýnd dreifing dagvinnulauna starfsmanna innan Kennarasambands Íslands ríkisstarfsmanna. Eingöngu er miðað við starfsmenn í fullu starfi og útreikningur miðar við 4. ársfjórðung 1995. Ath. ber að

meðallaun hjá KÍ fyrir ákveðinn ársfjórðung, gefa ekki rétta mynd. Þau eru hærri á meðan skóli starfar og lægri utan skólatíma.

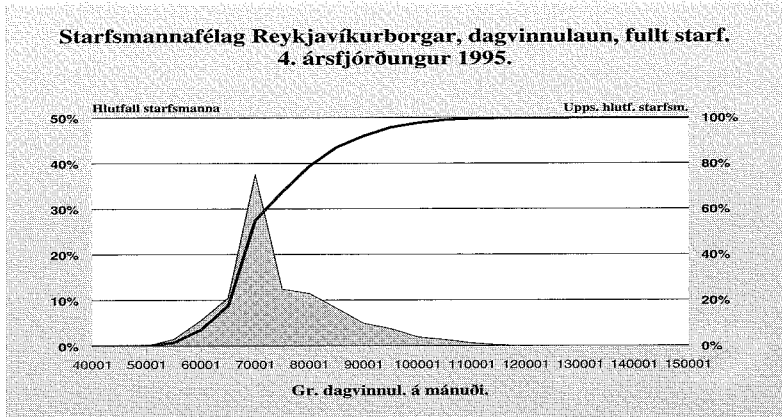
Mynd 2.4.3.



Hér að neðan er sýnd dreifing dagvinnulauna starfsmanna Starfsmannafélags Reykjavíkurborgar. Eingöngu er miðað við starfs-

menn í fullu starfi og útreikningur miðar við 4. ársfjórðung 1995.

Mynd 2.4.4.



Skýring:

Ásinn vinstra megin er notaður þegar skyggða svæðið er skodað en ásinn hægra megin er notaður þegar lesa á af línunni. Ath. að y ásarnir eru ekki með sama mælikvarða.

2.5. Dreifing heildarlauna á 4. ársfjórðungi 1995:

Hér á eftir fara línurit yfir dreifingu heildarlauna þeirra, sem eru í fullu starfi, eftir bandalögum. Línurit yfir heildarlaun K.Í. sýna ekki rétt meðallaun kennara. Skýringin á því er sú að kennarar fá að meðaltali hærri laun yfir skólamánuðina, sama gildir einnig um BHMR, ríkisstarfsmenn, þar sem stór hluti þeirra eru einnig kennarastéttir. Taka ber tillit til þess þegar lesið er úr gröfunum. Aðrar

sveiflur sem fram koma, eru t.d. þegar eingreiðslur koma til útborgunar. T.d. er persónuuppbót greidd sem eingreiðsla í desember. Hún kemur að öllu leyti inn í heildarlaunin og verða þau því hærri, sem uppbótinni nemur.

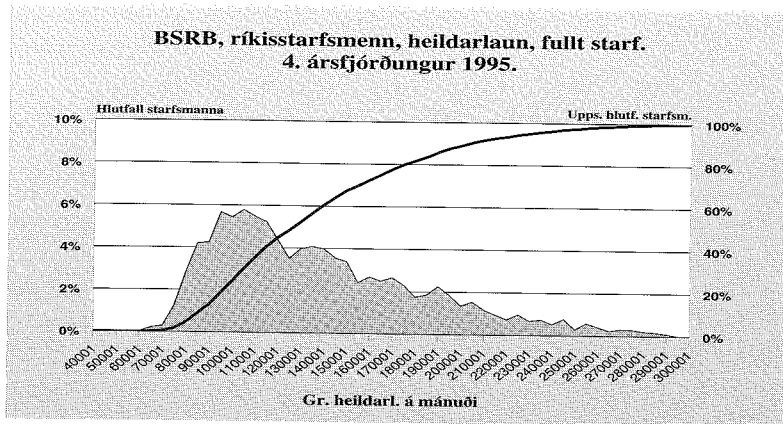
Hér að neðan er sýnd dreifing heildarlauna starfsmanna innan BSRB ríkisstarfsmanna. Eingöngu er miðað við starfsmenn í fullu

starfi og útreikningur miðar við 4. ársfjórðung 1995.

Skýring:

Ásinn vinstra megin er notaður þegar skyggða svæðið er skoðað en ásinn hægra megin er notaður þegar lesa á af línunni. Ath. að y ásarir eru ekki með sama mælikvarða.

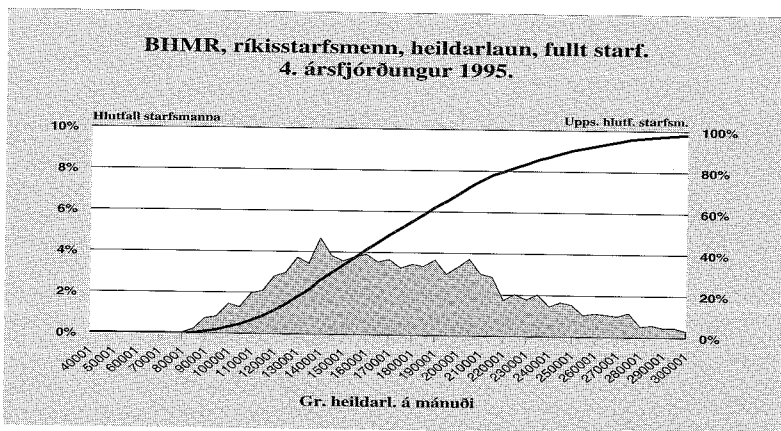
Mynd 2.5.1.



Hér að neðan er sýnd dreifing heildarlauna starfsmanna innan BHMR ríkisstarfsmanna. Eingöngu er miðað við starfsmenn í fullu starfi og útreikningur miðar við 4. ársfjórðung 1995. Ath. ber að stór hluti félags-

mannna hjá BHMR eru kennarastéttir og því gefa launayfirlit hjá BHMR fyrir ákveðinn ársfjórðung ekki rétta mynd. Laun eru hærri á meðan skóli starfar en lægri utan skólatíma.

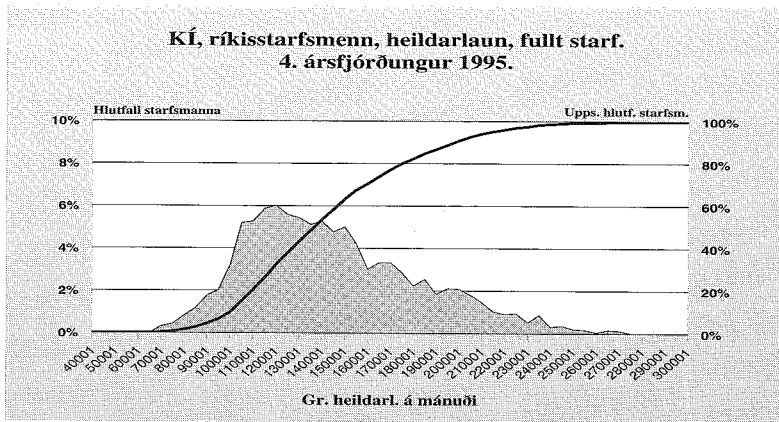
Mynd 2.5.2.



Hér að neðan er sýnd dreifing heildarlauna starfsmanna innan Kennarasambands Íslands ríkisstarfsmanna. Eingöngu er miðað við starfsmenn í fullu starfi og útreikningur miðar við 4. ársfjórðung 1995. Ath. ber að

meðallaun hjá KÍ fyrir ákveðinn ársfjórðung, gefa ekki rétta mynd. Þau eru hærri á meðan skóli starfar og lægri utan skólatíma.

Mynd 2.5.3.



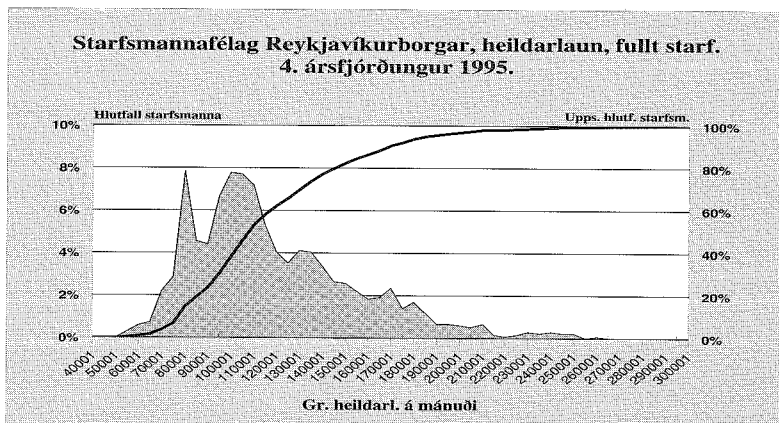
Hér að neðan er sýnd dreifing heildarlauna starfsmanna innan Starfsmannafélags Reykjavíkurborgar. Eingöngu er miðað við

starfsmenn í fullu starfi og útreikningur miðar við 4. ársfjórðung 1995.

Skýring:

Ásinn vinstra megin er notaður þegar skyggða svæðið er skodað en ásinn hægra megin er notaður þegar lesa á af línunni. Ath. að y ásarnir eru ekki með sama mælikvarða.

Mynd 2.5.4.



2.6. Mánaðartölur, kaupmáttur dagvinnulauna.

* Ath ber að dagvinnulaun og kaupmáttur fyrir apríl er heldur hærri en aðra mánuði í eftirtöldum töflum vegna orlofsframlags og óreglulegra annarra launa.

Hér á næstu síðum eru útreiknuð meðallaun eftir félögum, hópum og bandalögum ásamt kaupmætti dagvinnulauna.

Kaupmáttur miðar við janúar 1987 =

100.00, nema annað sé tekið sérstaklega fram í stjórnumerkingum.

Skýringar:

M = mánuður Dl. = dagvinnulaun
Yl. = yfirvinnulaun Öl. = önnur laun
Hl. = heildarlaun Km. = kaupmáttur

BSRB ríkisstarfsmenn mánaðartölur:

Félag flugmálastarfsmanna ríkisins

M.	Ár	Stg.	Tl./Dl.	Yl.	Öl.	Hl.	Km.dl
1	1995	94,36	73.071	57.167	13.357	143.595	93,42
2	1995	93,68	73.230	55.574	11.433	140.237	93,51
3	1995	97,14	72.902	55.093	11.291	139.286	93,26
4	1995	102,49	77.490	56.440	18.430	152.360	99,24
5	1995	112,83	75.839	54.661	14.479	144.979	96,96
6	1995	123,22	74.389	60.311	13.886	148.586	94,99
7	1995	126,80	74.024	52.935	9.142	136.101	94,25
8	1995	123,16	74.471	48.908	9.828	133.207	94,44
9	1995	113,76	75.446	58.382	12.229	146.057	95,34
10	1995	115,15	75.460	51.025	11.394	137.879	94,93
11	1995	115,61	75.369	51.175	12.820	139.364	95,14
12	1995	118,88	75.453	49.718	36.030	161.201	95,30

Félag íslenskra símamanna, skrifstofuhópur

M.	Ár	Stg.	Tl./Dl.	Yl.	Öl.	Hl.	Km.dl
1	1995	455,09	77.539	37.724	5.289	120.552	95,54
2	1995	455,33	77.702	30.870	5.941	114.513	95,63
3	1995	465,16	77.607	30.483	5.403	113.493	95,68
4	1995	471,76	82.332	37.561	13.844	133.737	101,62
5	1995	494,30	81.052	39.619	4.971	125.642	99,87
6	1995	546,44	79.244	34.143	4.976	118.363	97,53
7	1995	564,63	79.376	29.107	4.831	113.314	97,41
8	1995	549,43	79.405	30.039	5.040	114.484	97,05
9	1995	490,90	81.751	34.476	5.846	122.073	99,57
10	1995	488,83	81.568	31.758	6.224	119.550	98,90
11	1995	496,40	81.716	33.054	6.700	121.470	99,42
12	1995	520,61	81.814	33.931	29.663	145.408	99,60

Félag íslenskra símamanna, tæknihópur

M.	Ár	Stg.	Tl./Dl.	Yl.	Öl.	Hl.	Km.dl
1	1995	348,46	83.460	48.265	4.717	136.442	91,53
2	1995	355,51	83.502	48.722	4.244	136.468	91,47
3	1995	351,42	83.440	44.664	3.856	131.960	91,56
4	1995	349,20	88.544	55.665	13.235	157.444	97,27
5	1995	350,64	88.268	49.614	3.891	141.773	96,80
6	1995	349,92	88.933	53.106	3.793	145.832	97,42
7	1995	350,70	89.062	48.882	3.629	141.573	97,28
8	1995	342,11	89.095	46.925	3.592	139.612	96,92
9	1995	339,95	89.796	55.912	3.886	149.594	97,35
10	1995	337,60	89.429	53.063	3.855	146.347	96,51
11	1995	344,41	89.921	57.139	4.149	151.209	97,37
12	1995	345,33	89.834	47.207	29.685	166.726	97,33

* Ath ber að laun og kaupmáttur fyrir apríl er heldur hærrí en aðra mánuði hjá sumum félögum í eftirtöldum töflum vegna orlofsframlags, orlofsuppbótar og annarra óregluglegra launa.

Félag íslenskra símamanna, alls

M.	Ár	Stg.	Tl./Dl.	Yl.	Öl.	Hl.	Km.dl
1	1995	803,55	80.107	42.295	5.041	127.443	93,43
2	1995	810,84	80.245	38.697	5.197	124.139	93,48
3	1995	816,58	80.117	36.586	4.737	121.440	93,49
4	1995	820,96	84.974	45.262	13.585	143.821	99,28
5	1995	844,94	84.047	43.767	4.523	132.337	98,02
6	1995	896,36	83.026	41.546	4.514	129.086	96,72
7	1995	915,33	83.087	36.684	4.370	124.141	96,51
8	1995	891,54	83.123	36.519	4.484	124.126	96,16
9	1995	830,85	85.043	43.247	5.044	133.334	98,04
10	1995	826,43	84.779	40.461	5.256	130.496	97,30
11	1995	840,81	85.077	42.920	5.655	133.652	97,97
12	1995	865,94	85.012	39.225	29.672	153.909	97,95

Félag starfsmanna stjórnarráðsins

M.	Ár	Stg.	Tl./Dl.	Yl.	Öl.	Hl.	Km.dl
1	1995	257,88	81.289	33.529	1.538	116.356	91,83
2	1995	252,96	81.790	34.574	1.502	117.866	92,29
3	1995	252,40	81.898	39.531	1.495	122.924	92,57
4	1995	255,73	83.168	35.101	10.171	128.440	94,12
5	1995	263,22	86.561	33.846	1.685	122.092	97,79
6	1995	287,54	84.977	32.411	1.704	119.092	95,89
7	1995	294,98	85.266	28.769	1.823	115.858	95,93
8	1995	292,40	85.334	28.904	2.045	116.283	95,62
9	1995	274,24	86.208	31.361	1.738	119.307	96,27
10	1995	267,18	87.259	34.495	1.771	123.525	97,00
11	1995	268,15	87.298	38.012	2.319	127.629	97,38
12	1995	277,80	86.956	34.820	26.416	148.192	97,05

Félag íslenskra leikskólakennara *

M.	Ár	Stg.	Tl./Dl.	Yl.	Öl.	Hl.	Km.dl
1	1995	56,57	82.311	18.912	2.686	103.909	92,10
2	1995	57,22	82.507	17.818	2.868	103.193	92,22
3	1995	55,49	82.461	18.310	2.703	103.474	92,32
4	1995	54,74	83.258	17.609	11.371	112.238	93,32
5	1995	56,41	87.970	23.399	2.634	114.003	98,43
6	1995	60,90	87.349	16.036	2.093	105.478	97,63
7	1995	63,37	87.522	11.686	2.570	101.778	97,54
8	1995	57,30	87.936	11.589	2.136	101.661	97,60
9	1995	56,60	88.192	15.866	2.052	106.110	97,55
10	1995	54,75	88.932	19.235	2.581	110.748	97,92
11	1995	52,21	88.922	19.647	2.526	111.095	98,24
12	1995	53,21	88.882	17.583	31.836	138.301	98,26

*Kaupmáttur miðast við 04/1989=100

Landssamband lögreglumanna

M.	Ár	Stg.	Tl./Dl.	Yl.	Öl.	Hl.	Km.dl
1	1995	601,38	89.027	68.582	31.869	189.458	96,24
2	1995	601,99	89.127	59.394	28.001	176.522	96,24
3	1995	604,24	89.043	56.563	26.132	171.738	96,32
4	1995	603,00	89.077	61.939	36.515	187.531	96,46
5	1995	629,20	89.722	66.023	28.581	184.326	96,99
6	1995	714,27	86.195	56.469	24.456	167.120	93,07
7	1995	717,97	86.060	51.886	22.829	160.775	92,66
8	1995	713,33	86.362	60.063	19.991	166.416	92,61
9	1995	660,93	88.306	53.312	24.326	165.944	94,36
10	1995	608,74	99.066	63.705	29.771	192.542	105,38
11	1995	607,54	105.086	81.235	33.504	219.825	112,17
12	1995	614,03	105.178	70.936	61.815	237.929	112,33

* Ath ber að laun og kaupmáttur fyrir apríl er heldur hærri en aðra mánuði hjá sumum félögum í eftirtöldum töflum vegna orlofsframlag, orlofsuppbótar og annarra óreglulegra launa.

Ljósmaðrafélag Íslands

M.	Ár	Stg.	Tl./Dl.	Yl.	Öl.	Hl.	Km.dl
1	1995	96,12	102.561	21.295	19.574	143.430	107,75
2	1995	96,66	102.607	20.452	16.403	139.462	107,68
3	1995	94,04	102.547	19.084	19.264	140.895	107,80
4	1995	95,19	102.810	51.486	30.314	184.610	108,20
5	1995	92,67	102.613	32.703	18.924	154.240	107,81
6	1995	94,90	102.730	30.160	14.193	147.083	107,81
7	1995	92,10	106.538	18.167	15.860	140.565	111,48
8	1995	91,36	106.599	23.184	14.388	144.171	111,09
9	1995	90,51	107.139	17.937	15.963	141.039	111,27
10	1995	89,46	107.403	18.086	17.214	142.703	111,04
11	1995	89,71	107.488	17.059	17.179	141.726	111,51
12	1995	87,32	107.628	35.683	45.052	188.363	111,72

Póstmannafélag Íslands

M.	Ár	Stg.	Tl./Dl.	Yl.	Öl.	Hl.	Km.dl
1	1995	850,83	69.472	34.294	1.687	105.453	93,61
2	1995	841,74	69.712	20.271	1.626	91.609	93,83
3	1995	850,28	69.607	23.029	2.148	94.784	93,85
4	1995	850,96	78.476	22.872	10.481	111.829	105,93
5	1995	894,64	72.125	19.411	1.695	93.231	97,19
6	1995	1.114,65	68.887	18.001	1.474	88.362	92,72
7	1995	1.157,05	68.703	13.999	1.395	84.097	92,20
8	1995	1.114,51	69.009	15.471	1.855	86.335	92,24
9	1995	867,16	73.108	21.554	1.889	96.551	97,38
10	1995	849,12	75.310	22.706	2.396	100.412	99,86
11	1995	859,00	75.068	24.959	2.740	102.767	99,88
12	1995	896,71	74.668	25.661	25.750	126.079	99,40

Sjúkraliðafélag Íslands *

M.	Ár	Stg.	Tl./Dl.	Yl.	Öl.	Hl.	Km.dl
1	1995	280,34	74.504	19.877	15.443	109.824	106,13
2	1995	282,07	74.432	13.453	15.010	102.895	105,91
3	1995	287,14	74.536	14.557	15.773	104.866	106,24
4	1995	289,42	75.048	34.423	22.539	132.010	107,09
5	1995	293,02	74.727	23.887	15.327	113.941	106,45
6	1995	303,17	74.728	19.571	12.008	106.307	106,33
7	1995	310,75	80.686	12.924	11.719	105.329	114,47
8	1995	307,00	80.705	15.408	12.526	108.639	114,04
9	1995	288,75	81.202	14.624	15.815	111.641	114,34
10	1995	284,01	81.435	13.834	17.424	112.693	114,15
11	1995	279,27	81.352	14.392	17.029	112.773	114,42
12	1995	277,94	81.395	22.750	44.220	148.365	114,55

*Kaupmáttur miðast við 01/1992=100

Starfsmannafélag ríkisútvarpsins

M.	Ár	Stg.	Tl./Dl.	Yl.	Öl.	Hl.	Km.dl
1	1995	99,34	79.832	28.325	2.649	110.806	91,71
2	1995	100,58	79.716	26.999	3.351	110.066	91,47
3	1995	99,94	81.110	26.577	3.221	110.908	93,23
4	1995	103,98	83.177	27.328	11.269	121.774	95,71
5	1995	103,88	83.108	29.533	2.634	115.275	95,47
6	1995	109,03	81.632	27.745	2.837	112.214	93,67
7	1995	111,59	81.395	22.331	2.768	106.494	93,12
8	1995	108,30	81.873	22.491	2.052	106.416	93,29
9	1995	92,85	83.822	28.359	3.897	116.078	95,18
10	1995	88,92	84.555	28.627	3.569	116.751	95,58
11	1995	86,95	85.029	31.808	3.482	120.319	96,44
12	1995	87,18	85.165	31.365	31.437	147.967	96,66

* Ath ber að laun og kaupmáttur fyrir apríl er heldur hærri en aðra mánuði hjá sumum félögum í effirtöldum töflum vegna orlofsframlags, orlofsuppbótar og annarra óreglulegra launa.

Starfsmannafélag sjónvarpsins

M.	Ár	Stg.	Tl./Dl.	Yl.	Öl.	Hl.	Km.dl
1	1995	99,81	82.910	44.852	5.536	133.298	96,35
2	1995	103,65	82.697	47.958	6.787	137.442	95,99
3	1995	101,40	83.065	45.249	6.414	134.728	96,58
4	1995	106,23	85.805	57.672	14.394	157.871	99,88
5	1995	93,17	87.962	63.640	5.780	157.382	102,22
6	1995	98,69	86.426	52.539	6.293	145.258	100,32
7	1995	94,86	85.987	28.607	4.878	119.472	99,52
8	1995	104,29	85.486	29.526	5.448	120.460	98,54
9	1995	89,37	87.722	38.113	6.939	132.774	100,76
10	1995	83,61	88.802	69.378	7.638	165.818	101,54
11	1995	85,87	87.831	55.738	8.070	151.639	100,78
12	1995	88,18	87.846	50.254	34.680	172.780	100,85

Starfsmannafélag ríkisstofnana, tæknihópur

M.	Ár	Stg.	Tl./Dl.	Yl.	Öl.	Hl.	Km.dl
1	1995	1.205,08	74.138	38.768	6.093	118.999	91,79
2	1995	1.194,43	75.649	36.497	6.215	118.361	93,56
3	1995	1.196,78	75.667	36.087	6.006	117.760	93,74
4	1995	1.205,05	80.754	39.336	15.186	135.276	100,16
5	1995	1.285,64	78.594	44.693	6.246	129.533	97,31
6	1995	1.516,18	76.552	37.889	5.310	119.751	94,67
7	1995	1.528,71	74.613	35.492	4.606	114.711	92,01
8	1995	1.458,28	75.130	35.236	4.685	115.051	92,27
9	1995	1.239,17	77.603	41.283	5.877	124.763	94,98
10	1995	1.204,66	78.723	43.454	6.314	128.491	95,91
11	1995	1.172,87	78.954	46.533	7.051	132.538	96,52
12	1995	1.183,58	79.151	43.396	32.077	154.624	96,82

Starfsmannafélag ríkisstofnana, skrifstofuhópur

M.	Ár	Stg.	Tl./Dl.	Yl.	Öl.	Hl.	Km.dl
1	1995	1.471,74	75.987	24.606	678	101.271	93,63
2	1995	1.480,51	75.833	26.156	585	102.574	93,34
3	1995	1.497,83	75.936	24.955	588	101.479	93,63
4	1995	1.486,99	80.651	27.526	9.598	117.775	99,55
5	1995	1.543,37	79.518	26.385	699	106.602	97,99
6	1995	1.678,30	78.084	24.599	681	103.364	96,11
7	1995	1.681,18	78.152	21.781	580	100.513	95,91
8	1995	1.641,10	78.484	22.552	628	101.664	95,93
9	1995	1.518,95	80.048	25.127	752	105.927	97,50
10	1995	1.498,43	81.229	27.229	628	109.086	98,50
11	1995	1.500,64	81.232	27.502	1.147	109.881	98,84
12	1995	1.507,38	81.419	26.312	26.370	134.101	99,12

Starfsmannafélag ríkisstofnana, heilbrigðishópur

M.	Ár	Stg.	Tl./Dl.	Yl.	Öl.	Hl.	Km.dl
1	1995	860,22	67.922	21.086	10.242	99.250	88,58
2	1995	860,46	67.963	17.720	10.804	96.487	88,53
3	1995	869,10	67.816	18.036	10.214	96.066	88,49
4	1995	879,74	74.357	22.835	20.077	117.269	97,14
5	1995	898,94	73.507	24.690	10.372	108.569	95,86
6	1995	1.013,63	72.218	19.942	9.830	101.990	94,07
7	1995	1.005,95	72.388	14.308	9.279	95.975	94,02
8	1995	1.016,58	72.338	14.207	9.236	95.781	93,58
9	1995	856,70	74.044	17.548	11.021	102.613	95,45
10	1995	842,00	75.071	18.187	11.641	104.899	96,34
11	1995	849,85	75.059	18.454	12.175	105.688	96,65
12	1995	857,01	75.085	18.192	35.982	129.259	96,74

* Ath ber að laun og kaupmáttur fyrir apríl er heldur hærri en aðra mánuði hjá sumum félögum í eftirtöldum töflum vegna orlofsframlags, orlofsuppbótar og annarra óreglulegra launa.

Starfsmannafélag ríkisstofnana, alls

M.	Ár	Stg.	Tl./Dl.	Yl.	Öl.	Hl.	Km.dl
1	1995	3.537,04	73.396	28.575	4.849	106.820	91,78
2	1995	3.535,40	73.855	27.597	4.974	106.426	92,25
3	1995	3.563,71	73.865	27.006	4.755	105.626	92,42
4	1995	3.571,78	79.136	30.355	14.064	123.555	99,13
5	1995	3.727,95	77.750	32.290	4.944	114.984	97,22
6	1995	4.208,11	76.119	28.266	4.553	108.938	95,08
7	1995	4.215,84	75.493	24.970	4.116	104.579	94,02
8	1995	4.115,96	75.778	24.985	4.191	104.954	93,99
9	1995	3.614,82	77.787	28.869	4.943	111.599	96,15
10	1995	3.545,09	78.915	30.595	5.176	114.686	97,10
11	1995	3.523,36	78.985	31.655	5.772	116.412	97,52
12	1995	3.547,97	79.132	30.050	30.596	139.778	97,76

Tollvarðafélag Íslands

M.	Ár	Stg.	Tl./Dl.	Yl.	Öl.	Hl.	Km.dl
1	1995	104,23	89.977	54.877	10.385	155.239	93,44
2	1995	104,23	90.145	36.946	12.109	139.200	93,51
3	1995	103,88	90.331	32.726	11.412	134.469	93,86
4	1995	104,85	90.340	43.745	19.956	154.041	93,98
5	1995	110,94	94.088	56.040	9.348	159.476	97,71
6	1995	126,51	89.585	44.861	10.191	144.637	92,93
7	1995	127,31	89.643	47.184	10.730	147.557	92,72
8	1995	124,10	90.913	50.073	11.836	152.822	93,65
9	1995	106,88	94.790	43.468	12.470	150.728	97,31
10	1995	104,21	96.498	42.603	12.311	151.412	98,61
11	1995	105,14	97.420	41.575	12.976	151.971	99,89
12	1995	103,30	97.476	37.958	40.166	175.600	100,01

BSRB félögin hjá ríkinu, alls

M.	Ár	Stg.	Tl./Dl.	Yl.	Öl.	Hl.	Km.dl
1	1995	6.881,45	76.359	35.052	7.516	118.927	90,57
2	1995	6.881,02	76.686	31.106	7.232	115.024	90,85
3	1995	6.926,24	76.655	30.729	7.010	114.394	90,97
4	1995	6.959,33	81.246	35.425	16.042	132.713	96,53
5	1995	7.222,87	79.860	35.707	7.210	122.777	94,72
6	1995	8.137,35	77.811	31.582	6.372	115.765	92,18
7	1995	8.227,95	77.689	27.362	5.889	110.940	91,77
8	1995	8.043,25	77.986	28.496	5.834	112.316	91,75
9	1995	7.086,72	80.392	32.016	7.067	119.475	94,25
10	1995	6.916,67	82.219	33.895	7.736	123.850	95,96
11	1995	6.913,62	82.801	36.597	8.490	127.888	96,97
12	1995	7.018,46	82.786	34.793	33.452	151.031	97,01

BHMR ríkisstarfsmenn mánaðartölur:

BHMR hópur 1 (HÍK/G) *

M.	Ár	Stg.	Tl./Dl.	Yl.	Öl.	Hl.	Km.dl
1	1995	167,35	90.646	35.915	177	126.738	92,30
2	1995	167,94	93.380	39.137	3.666	136.183	95,17
3	1995	167,94	93.380	39.137	3.666	136.183	95,17
4	1995	168,53	96.095	42.336	7.131	145.562	98,02
5	1995	168,63	95.648	64.592	337	160.577	97,39
6	1995	168,72	95.841	5.775	317	101.933	97,48
7	1995	166,04	96.113	2.917	128	99.158	97,47
8	1995	176,69	99.347	3.993	159	103.499	100,34

* Ath ber að laun og kaupmáttur fyrir apríl er heldur hærrí en aðra mánuði hjá sumum félögum í eftirtöldum töflum vegna orlofsframlags, orlofsuppbótar og annarra óregluglegra launa.

M.	Ár	Stg.	Tl./Dl.	Yl.	Öl.	Hl.	Km.dl
9	1995	179,94	99.628	39.415	168	139.211	100,28
10	1995	180,29	99.523	41.813	195	141.531	99,72
11	1995	180,36	99.496	42.990	238	142.724	100,03
12	1995	178,11	99.381	41.292	23.509	164.182	99,98

* HÍK var í verkfalli í febrúar og mars 1995

BHMR hópur 2 (HÍK/F) *

M.	Ár	Stg.	Tl./Dl.	Yl.	Öl.	Hl.	Km.dl
1	1995	940,75	95.339	53.275	123	148.737	87,87
2	1995	933,60	98.226	69.116	3.652	170.993	90,61
3	1995	933,60	98.226	69.116	3.652	170.993	90,61
4	1995	926,44	101.157	85.201	7.235	193.593	93,40
5	1995	932,52	101.013	160.069	344	261.426	93,10
6	1995	928,01	101.124	25.109	77	126.310	93,10
7	1995	919,97	101.442	6.391	41	107.874	93,12
8	1995	970,77	104.222	8.170	53	112.445	95,29
9	1995	966,74	104.210	67.574	222	172.006	94,94
10	1995	964,76	104.203	64.270	117	168.590	94,51
11	1995	968,65	104.266	65.208	190	169.664	94,89
12	1995	967,11	104.285	117.686	23.364	245.335	94,96

* HÍK var í verkfalli í febrúar og mars 1995

BHMR hópur 3 (FH,FHA,KKHÍ,FTK)

M.	Ár	Stg.	Tl./Dl.	Yl.	Öl.	Hl.	Km.dl
1	1995	668,77	110.326	42.056	226	152.608	81,19
2	1995	655,78	110.514	44.923	182	155.619	81,24
3	1995	672,33	109.844	104.086	467	214.397	80,89
4	1995	680,92	110.212	45.834	7.682	163.728	81,25
5	1995	671,55	109.850	60.595	318	170.763	80,84
6	1995	696,17	109.365	41.292	202	150.859	80,40
7	1995	695,11	109.382	31.922	220	141.524	80,17
8	1995	703,90	114.189	41.493	816	156.498	83,36
9	1995	694,23	114.756	44.812	276	159.844	83,48
10	1995	690,26	115.277	55.001	403	170.681	83,48
11	1995	697,08	114.840	49.100	689	164.629	83,45
12	1995	701,43	115.895	55.814	25.675	197.384	84,27

BHMR hópur 4 (FÍH,SSR,KFL,SÍF,MTÍ,RTÍ)

M.	Ár	Stg.	Tl./Dl.	Yl.	Öl.	Hl.	Km.dl
1	1995	898,27	100.082	34.632	11.343	146.057	91,85
2	1995	900,37	100.091	30.547	10.691	141.329	91,76
3	1995	892,23	100.108	30.743	11.416	142.267	91,93
4	1995	888,03	100.319	42.988	19.234	162.541	92,23
5	1995	893,76	100.265	37.219	11.383	148.867	92,02
6	1995	916,40	100.460	33.127	9.796	143.383	92,10
7	1995	906,84	104.012	30.398	10.009	144.419	95,08
8	1995	901,61	104.517	31.572	9.743	145.832	95,15
9	1995	890,03	104.688	31.857	11.241	147.786	94,98
10	1995	887,42	105.226	31.987	12.419	149.632	95,03
11	1995	890,57	105.376	32.549	11.968	149.893	95,49
12	1995	873,16	105.578	36.445	39.343	181.366	95,73

BHMR hópur 5 (LÆÍ,DÍ,SSÍ,PÍ*)

M.	Ár	Stg.	Tl./Dl.	Yl.	Öl.	Hl.	Km.dl
1	1995	229,68	98.292	27.974	20.133	146.399	81,94
2	1995	231,58	98.427	30.365	21.535	150.327	81,96
3	1995	228,09	98.499	30.499	21.214	150.212	82,16
4	1995	226,99	98.923	30.297	26.645	155.865	82,61
5	1995	227,11	98.247	32.301	21.815	152.363	81,90
6	1995	240,57	96.621	29.742	20.994	147.357	80,45
7	1995	254,83	95.765	25.224	17.192	138.181	79,51
8	1995	257,03	95.455	23.628	17.142	136.225	78,93

* Ath ber að laun og kaupmáttur fyrir apríl er heldur hærri en aðra mánuði hjá sumum félögum í eftirtöldum töflum vegna orlofsframlags, orlofsuppbótar og annarra óreglulegra launa.

9	1995	237,12	97.482	29.325	20.228	147.035	80,33
10	1995	228,65	100.244	30.905	16.818	147.967	82,23
11	1995	229,90	101.154	32.763	23.390	157.307	83,26
12	1995	233,84	100.785	31.989	43.585	176.359	83,00

BHMR hópur 6 (KVH,KFÍF,SLÍR,FHSS)

M.	Ár	Stg.	Tl./Dl.	Yl.	Öl.	Hl.	Km.dl
1	1995	589,99	103.211	59.510	4.050	166.771	81,94
2	1995	588,97	103.276	64.453	3.251	170.980	81,90
3	1995	593,33	103.269	61.492	3.368	168.129	82,04
4	1995	606,47	103.967	61.818	11.604	177.389	82,69
5	1995	587,84	103.264	63.192	4.175	170.631	81,99
6	1995	601,88	104.422	63.431	3.650	171.503	82,81
7	1995	611,79	106.389	56.941	3.744	167.074	84,12
8	1995	613,76	107.857	54.539	3.727	166.123	84,94
9	1995	602,58	108.283	62.796	3.540	174.619	84,98
10	1995	598,87	108.758	67.016	4.293	180.067	84,97
11	1995	601,88	108.985	64.878	3.432	177.295	85,44
12	1995	604,18	109.110	62.271	29.318	200.699	85,58

BHMR hópur 7 (KA,FÍN,SMN,FF)

M.	Ár	Stg.	Tl./Dl.	Yl.	Öl.	Hl.	Km.dl
1	1995	532,40	103.994	46.771	2.738	153.503	89,01
2	1995	534,90	103.642	53.577	2.897	160.116	88,61
3	1995	546,01	103.779	57.934	3.249	164.962	88,88
4	1995	539,45	104.398	60.697	11.361	176.456	89,51
5	1995	547,42	104.067	60.823	2.738	167.628	89,07
6	1995	578,17	102.918	56.551	2.951	162.420	87,99
7	1995	586,64	102.865	51.849	2.616	157.330	87,69
8	1995	583,78	102.986	54.184	2.766	159.936	87,44
9	1995	573,05	107.307	57.131	2.886	167.324	90,79
10	1995	570,41	108.075	57.308	3.187	168.570	91,03
11	1995	580,56	108.371	55.150	2.809	166.330	91,59
12	1995	571,35	110.418	57.175	28.864	196.457	93,37

BHMR hópur 8 (FB,FÍF,ÚTG)

M.	Ár	Stg.	Tl./Dl.	Yl.	Öl.	Hl.	Km.dl
1	1995	296,81	93.684	34.261	2.102	130.047	81,69
2	1995	302,52	93.997	38.064	2.059	134.120	81,87
3	1995	281,38	94.121	39.915	1.999	136.035	82,12
4	1995	286,67	94.752	41.541	10.018	146.311	82,76
5	1995	280,60	97.156	43.362	2.611	143.129	84,71
6	1995	292,31	97.283	40.202	2.417	139.902	84,73
7	1995	301,26	97.304	36.663	2.221	136.188	84,50
8	1995	297,96	97.292	36.241	1.893	135.426	84,15
9	1995	283,41	99.506	41.657	2.265	143.428	85,76
10	1995	281,38	99.604	42.321	1.952	143.877	85,46
11	1995	285,05	100.325	41.705	2.064	144.094	86,37
12	1995	288,86	100.966	38.418	27.265	166.649	86,98

BHMR félögin, alls *

M.	Ár	Stg.	Tl./Dl.	Yl.	Öl.	Hl.	Km.dl
1	1995	4.324,02	100.644	44.396	4.528	149.568	86,37
2	1995	4.323,76	101.557	50.470	8.312	160.339	87,23
3	1995	4.323,76	101.557	50.470	8.312	160.339	87,23
4	1995	4.323,50	102.470	56.545	12.097	171.112	88,09
5	1995	4.309,43	102.323	75.199	4.735	182.257	87,81
6	1995	4.422,23	102.267	39.157	4.275	145.699	87,67
7	1995	4.442,48	103.273	31.254	4.088	138.615	88,27
8	1995	4.505,50	105.024	32.912	4.064	142.000	89,41
9	1995	4.427,10	106.067	49.970	4.442	160.479	89,98
10	1995	4.402,04	106.576	51.724	4.595	162.895	90,00

* Ath ber að laun og kaupmáttur fyrir apríl er heldur hærri en aðra mánuði hjá sumum félögum í eftirtöldum töflum vegna orlofsframlags, orlofsuppbótar og annarra óreglulegra launa.

11	1995	4.434,05	106.721	50.657	4.742	162.120	90,43
12	1995	4.418,04	107.237	63.605	29.746	200.588	90,92

* HÍK var í verkfalli í febrúar og mars 1995

Kennarasamband Íslands, ríkisstarfsmenn, mánaðartölur:

Kennarasamband Íslands, grunnskólar *

M.	Ár	Stg.	Tl./Dl.	Yl.	Öl.	Hl.	Km.dl
1	1995	3.000,65	86.470	28.215	157	114.842	87,58
2	1995	2.991,86	89.183	29.357	3.705	122.244	90,41
3	1995	2.991,86	89.183	29.357	3.705	122.244	90,41
4	1995	2.983,07	91.911	30.506	7.273	129.690	93,26
5	1995	2.978,65	91.455	44.976	494	136.925	92,63
6	1995	2.975,40	91.482	3.190	136	94.808	92,56
7	1995	2.953,41	91.868	2.611	146	94.625	92,68
8	1995	3.169,71	93.981	2.703	96	96.780	94,43
9	1995	3.141,91	93.855	30.920	128	124.903	93,97
10	1995	3.145,14	93.826	33.075	121	127.022	93,52
11	1995	3.152,49	93.819	35.509	228	129.556	93,83
12	1995	3.148,44	93.861	32.366	23.399	149.626	93,93

* KÍ var í verkfalli í febrúar og mars 1995

Kennarasamband Íslands, framhaldsskólar *

M.	Ár	Stg.	Tl./Dl.	Yl.	Öl.	Hl.	Km.dl
1	1995	306,81	90.757	42.006	191	132.954	87,69
2	1995	304,11	93.730	51.084	3.540	148.355	90,64
3	1995	304,11	93.730	51.084	3.540	148.355	90,64
4	1995	301,41	96.757	60.325	6.950	164.032	93,65
5	1995	299,58	96.365	153.960	467	250.792	93,11
6	1995	294,13	96.700	11.563	82	108.345	93,33
7	1995	290,62	97.035	4.533	16	101.584	93,38
8	1995	289,71	100.011	9.566	23	109.600	95,85
9	1995	298,52	99.574	55.105	158	154.837	95,10
10	1995	309,03	99.335	53.728	304	153.367	94,44
11	1995	301,01	99.419	55.680	495	155.594	94,85
12	1995	299,13	99.762	75.214	23.568	198.544	95,23

* KÍ var í verkfalli í febrúar og mars 1995

Kennarasamband Íslands, alls *

M.	Ár	Stg.	Tl./Dl.	Yl.	Öl.	Hl.	Km.dl
1	1995	3.307,46	86.868	29.494	160	116.522	87,58
2	1995	3.295,97	89.602	31.361	3.689	124.653	90,42
3	1995	3.295,97	89.602	31.361	3.689	124.653	90,42
4	1995	3.284,48	92.356	33.242	7.243	132.841	93,27
5	1995	3.278,23	91.904	54.935	492	147.331	92,65
6	1995	3.269,53	91.951	3.943	131	96.025	92,60
7	1995	3.244,03	92.331	2.783	134	95.248	92,71
8	1995	3.459,42	94.486	3.278	90	97.854	94,49
9	1995	3.440,43	94.351	33.018	131	127.500	94,03
10	1995	3.454,17	94.319	34.923	137	129.379	93,57
11	1995	3.453,50	94.307	37.267	251	131.825	93,88
12	1995	3.447,57	94.373	36.084	23.414	153.871	94,00

* KÍ var í verkfalli í febrúar og mars 1995

* Ath ber að laun og kaupmáttur fyrir apríl er heldur hærri en aðra mánuði hjá sumum félögum í eftirtöldum töflum vegna orlofsframlags, orlofsuppbótar og annarra óreglulegra launa.

Ýmsir ríkisstarfsmenn mánaðartölur:

Félag Íslenskra flugumferðarstjóra

M.	Ár	Stg.	Tl./Dl.	Yl.	Öl.	Hl.	Km.dl
1	1995	94,00	168.798	81.531	63.242	313.571	161,29
2	1995	93,81	169.578	77.788	62.181	309.547	161,85
3	1995	93,75	169.848	73.631	62.084	305.563	162,39
4	1995	93,75	169.952	62.943	67.877	300.772	162,67
5	1995	93,75	170.507	71.625	61.275	303.407	162,92
6	1995	93,75	170.988	131.454	71.908	374.950	163,19
7	1995	93,75	170.658	66.284	59.801	296.743	162,40
8	1995	90,75	170.999	138.174	70.552	379.725	162,07
9	1995	89,43	171.508	114.413	67.680	353.601	161,99
10	1995	89,46	171.463	104.821	65.508	341.792	161,21
11	1995	90,50	171.093	79.972	61.944	313.009	161,42
12	1995	93,60	185.946	58.169	88.215	332.330	175,53

Kjarafélag tæknifræðinga

M.	Ár	Stg.	Tl./Dl.	Yl.	Öl.	Hl.	Km.dl
1	1995	151,58	107.232	78.183	3.405	188.820	84,81
2	1995	153,86	107.179	96.078	3.471	206.728	84,67
3	1995	155,87	107.048	88.257	2.650	197.955	84,72
4	1995	155,04	107.028	90.853	11.307	209.188	84,80
5	1995	156,49	107.091	94.140	3.525	204.756	84,70
6	1995	158,98	107.395	93.321	3.911	204.627	84,84
7	1995	159,33	107.360	80.226	3.883	197.469	84,57
8	1995	162,98	114.957	83.422	3.386	207.665	90,19
9	1995	160,42	114.792	88.325	3.775	206.892	89,75
10	1995	158,05	114.854	102.108	3.549	220.511	89,39
11	1995	158,89	114.984	99.642	3.834	218.460	89,80
12	1995	157,47	115.426	87.975	30.529	233.930	90,19

Læknafélag Íslands, sjúkrahússlæknar

M.	Ár	Stg.	Tl./Dl.	Yl.	Öl.	Hl.	Km.dl
1	1995	269,63	143.654	84.705	22.315	250.674	84,00
2	1995	261,46	144.322	78.847	20.762	243.931	84,30
3	1995	267,51	143.752	85.489	21.223	250.464	84,11
4	1995	265,37	162.310	98.191	37.199	297.700	95,08
5	1995	272,97	161.940	94.454	24.177	280.571	94,70
6	1995	284,93	160.445	87.276	26.632	274.353	93,72
7	1995	282,47	160.587	80.819	25.812	267.218	93,53
8	1995	281,78	161.728	87.481	25.127	274.336	93,81
9	1995	271,28	166.484	92.053	26.560	285.097	96,23
10	1995	270,99	167.208	99.355	29.757	296.320	96,22
11	1995	265,30	166.926	92.936	25.716	285.578	96,38
12	1995	272,26	165.970	89.307	54.913	310.190	95,89

Starfsmannafélag Sinfóníuhljómsveitar Íslands *

M.	Ár	Stg.	Tl./Dl.	Yl.	Öl.	Hl.	Km.dl
1	1995	72,23	100.815	5.326	1.319	107.460	94,72
2	1995	72,22	119.224	3.106	3.685	126.015	111,88
3	1995	69,91	104.116	12.229	2.882	119.227	97,88
4	1995	70,50	103.573	26.300	9.403	139.276	97,48
5	1995	71,49	103.820	2.199	2.669	108.688	97,54
6	1995	72,07	160.132	19.201	2.625	181.958	150,27
7	1995	71,00	104.314	2.214	673	107.201	97,61
8	1995	71,90	103.840	2.387	0	106.227	96,77
9	1995	72,67	104.451	5.837	2.186	112.474	97,00
10	1995	73,91	104.798	7.915	3.429	116.142	96,89
11	1995	74,14	104.799	7.855	1.926	114.580	97,22

* Ath ber að laun og kaupmáttur fyrir apríl er heldur hærri en aðra mánuði hjá sumum félögum í eftirtöldum töflum vegna orlofsframlags, orlofsuppbótar og annarra óreglulegra launa.

* Eingreiðslur koma inn í dagvinnulaun í júní og desember ár hvert.

Stéttarfélag verkfræðinga

M.	Ár	Stg.	Tl./Dl.	Yl.	Öl.	Hl.	Km.dl
1	1995	260,87	111.652	76.566	3.224	191.442	81,72
2	1995	260,63	111.905	87.942	3.342	203.189	81,81
3	1995	265,37	111.827	80.240	2.895	194.962	81,89
4	1995	263,04	112.376	83.613	10.891	206.880	82,39
5	1995	257,90	112.441	85.181	3.551	201.173	82,29
6	1995	263,78	111.904	82.914	2.956	197.774	81,81
7	1995	264,95	112.314	79.961	3.513	195.788	81,87
8	1995	262,75	118.759	79.053	3.635	201.447	86,22
9	1995	265,00	119.328	86.586	2.593	208.507	86,33
10	1995	260,18	119.354	93.381	3.876	216.611	85,96
11	1995	271,96	119.012	90.855	3.711	213.578	86,00
12	1995	276,23	118.996	85.676	27.470	232.142	86,04

Utan félaga, kjaradómsröðun

M.	Ár	Stg.	Tl./Dl.	Yl.	Öl.	Hl.	Km.dl
1	1995	128,37	187.942	30.268	5.670	223.880	79,05
2	1995	132,74	189.244	32.253	5.487	226.984	79,51
3	1995	127,32	188.442	36.730	4.718	229.890	79,31
4	1995	139,74	184.060	33.021	8.725	225.806	77,55
5	1995	158,10	183.454	30.672	4.021	218.147	77,16
6	1995	153,18	184.864	30.736	4.916	220.516	77,67
7	1995	150,38	185.013	31.188	3.681	219.882	77,50
8	1995	140,98	187.094	30.922	4.417	222.433	78,06
9	1995	139,06	206.963	33.241	7.268	247.472	86,05
10	1995	140,01	206.146	32.417	6.678	245.241	85,32
11	1995	138,94	206.641	36.839	5.425	248.905	85,82
12	1995	132,12	207.222	34.766	18.935	260.923	86,11

Utan félaga, Kjaranefnd *

M.	Ár	Stg.	Tl./Dl.	Yl.	Öl.	Hl.	Km.dl
1	1995	137,67	187.250	82.723	3.067	273.040	100,51
2	1995	139,00	187.511	84.355	3.038	274.904	100,53
3	1995	139,87	188.081	82.257	3.019	273.357	101,01
4	1995	139,23	188.273	83.676	10.878	282.827	101,23
5	1995	141,84	188.479	81.207	3.495	273.181	101,17
6	1995	140,54	188.028	91.932	3.219	283.179	100,81
7	1995	142,94	191.541	91.558	2.954	286.053	102,39
8	1995	144,56	190.383	99.006	2.916	292.305	101,37
9	1995	142,50	190.546	77.260	2.821	270.627	101,10
10	1995	142,59	190.557	76.092	2.805	269.454	100,65
11	1995	145,81	191.675	76.434	2.760	270.869	101,58
12	1995	145,01	203.707	101.920	29.245	334.872	108,02

* Kaupmáttur miðast við 03/1993=100.

Utan félaga, ráðherraröðun

M.	Ár	Stg.	Tl./Dl.	Yl.	Öl.	Hl.	Km.dl
1	1995	246,15	119.789	61.778	4.412	185.979	75,78
2	1995	254,05	119.302	69.353	3.985	192.640	75,38
3	1995	247,61	119.855	69.041	4.664	193.560	75,86
4	1995	256,41	121.285	68.333	12.436	202.054	76,86
5	1995	255,34	120.624	73.171	4.990	198.785	76,30
6	1995	257,99	124.273	78.385	4.431	207.089	78,52
7	1995	274,72	124.956	64.306	3.813	193.075	78,73
8	1995	257,74	125.364	66.489	4.153	196.006	78,66
9	1995	262,15	125.627	71.034	3.879	200.540	78,56
10	1995	259,17	125.643	77.822	6.067	209.532	78,21
11	1995	259,76	125.861	74.337	4.542	204.740	78,61
12	1995	266,18	126.239	77.010	30.792	234.041	78,90

* Ath ber að laun og kaupmáttur fyrir apríl er heldur hærri en aðra mánuði hjá sumum félögum í eftirtöldum töflum vegna orlofsframlags, orlofsuppbótar og annarra óreglulegra launa.

Prestafélag Íslands *

M.	Ár	Stg.	Tl./Dl.	Yl.	Öl.	Hl.	Km.dl
1	1995	135,70	111.689	32.326	406	144.421	108,10
2	1995	258,76	111.084	31.931	213	143.228	107,40
3	1995	133,42	111.742	32.684	413	144.839	108,22
4	1995	133,57	111.756	33.049	8.018	152.823	108,36
5	1995	134,20	111.805	33.216	2.785	147.806	108,22
6	1995	133,38	111.741	33.456	413	145.610	108,03
7	1995	217,87	112.005	31.678	253	143.936	107,97
8	1995	133,17	111.856	33.165	414	145.435	107,39
9	1995	132,36	111.811	33.732	416	145.959	106,98
10	1995	135,02	111.807	32.953	408	145.168	106,49
11	1995	134,28	111.722	32.995	410	145.127	106,77
12	1995	139,91	121.417	34.828	25.278	181.523	116,10

* Prestafélag Íslands reiknast sem nýtt félag frá og með janúar 1993 með kaupmátt=100. Tvöfalt mánaðarkaup greiðist í febrúarmánuði ár hvert.

Reykjavíkurborg, mánaðartölur:

Starfsmannafélag Reykjavíkurborgar

M.	Ár	Stg.	Tl./Dl.	Yl.	Öl.	Hl.	Km.dl
1	1995	2.007,01	70.197	24.973	4.899	100.069	91,56
2	1995	2.012,26	70.290	27.296	5.052	102.638	91,58
3	1995	1.996,69	70.615	26.659	4.920	102.194	92,16
4	1995	2.050,85	74.698	29.049	7.237	110.984	97,60
5	1995	2.107,79	74.295	27.940	4.725	106.960	96,91
6	1995	2.612,19	71.919	23.172	4.071	99.162	93,70
7	1995	2.584,83	71.849	19.350	4.010	95.209	93,34
8	1995	2.426,77	72.877	20.034	4.112	97.023	94,29
9	1995	2.013,96	75.532	26.213	5.416	107.161	97,39
10	1995	2.019,92	76.217	26.584	5.159	107.960	97,83
11	1995	2.040,34	76.095	27.282	5.236	108.613	98,00
12	1995	2.030,17	75.885	25.388	29.796	131.069	97,79

St.Rv.háskólahópur og háskólahópur utan St.Rv. *

M.	Ár	Stg.	Tl./Dl.	Yl.	Öl.	Hl.	Km.dl
1	1995	783,62	100.528	48.362	9.083	157.973	88,04
2	1995	784,52	100.466	49.040	8.323	157.829	87,89
3	1995	790,17	100.553	56.139	8.648	165.340	88,12
4	1995	793,33	101.568	56.534	9.088	167.190	89,11
5	1995	795,16	101.658	53.756	8.662	164.076	89,03
6	1995	817,84	101.274	56.284	7.964	165.522	88,60
7	1995	822,98	102.734	48.812	7.802	159.348	89,61
8	1995	815,36	104.019	46.560	7.685	158.264	90,37
9	1995	817,25	104.489	55.306	8.812	168.607	90,46
10	1995	827,83	105.018	53.104	9.297	167.419	90,51
11	1995	834,24	105.048	53.492	8.841	167.381	90,84
12	1995	832,45	105.184	51.918	33.486	190.588	91,01

* Hópurinn hét áður St.Rv. Háskólahópur og í honum eru allir háskólamenn hjá borginni eins og áður, en Félag Íslenskra hjúkrunarfræðinga kemur inn í hópinn frá og með janúar 1994. Í athugun er að breyta hópuninni hjá Reykjavíkurborg á næstunni.

Félag ísl. leikskólakennara (R.borg) *

M.	Ár	Stg.	Tl./Dl.	Yl.	Öl.	Hl.	Km.dl
1	1995	308,13	83.263	11.400	881	95.544	95,90
2	1995	306,81	83.228	12.333	986	96.547	95,75
3	1995	302,38	83.330	12.140	806	96.276	96,03
4	1995	301,46	83.650	12.562	1.117	97.329	96,51

* Ath ber að laun og kaupmáttur fyrir apríl er heldur hærri en aðra mánuði hjá sumum félögum í eftirtöldum töflum vegna orlofsframlags, orlofsuppbótar og annarra óreglulegra launa.

M.	Ár	Stg.	Tl./Dl.	Yl.	Öl.	Hl.	Km.dl
5	1995	300,90	88.164	15.122	1.000	104.286	101,54
6	1995	321,07	87.695	14.426	1.038	103.159	100,89
7	1995	301,11	88.190	10.901	925	100.016	101,16
8	1995	300,90	88.136	10.167	753	99.056	100,69
9	1995	326,94	88.751	13.224	1.492	103.467	101,04
10	1995	326,26	88.905	22.664	1.232	112.801	100,76
11	1995	326,51	88.883	13.641	1.038	103.562	101,08
12	1995	325,26	88.942	7.550	28.247	124.739	101,20

* Kaupmáttur miðast við 01/1989=100.

Sjúkraliðafélag Íslands (R.borg) *

M.	Ár	Stg.	Tl./Dl.	Yl.	Öl.	Hl.	Km.dl
1	1995	172,02	75.700	18.650	16.012	110.362	108,42
2	1995	173,76	75.801	17.477	14.425	107.703	108,44
3	1995	175,60	75.880	21.614	15.320	112.814	108,74
4	1995	176,35	75.975	46.425	14.167	136.567	109,00
5	1995	175,90	75.856	30.730	14.546	121.132	108,64
6	1995	177,08	75.992	24.704	11.231	111.927	108,71
7	1995	174,66	81.098	16.123	10.585	107.806	115,68
8	1995	171,37	81.083	21.798	12.227	115.108	115,19
9	1995	173,81	81.000	24.515	16.122	121.637	114,67
10	1995	174,41	80.863	22.561	16.698	120.122	113,96
11	1995	175,88	80.930	21.577	16.372	118.879	114,45
12	1995	178,24	80.977	34.556	40.910	156.443	114,58

* Kaupmáttur miðast við 01/1992=100.

Landssamband slökkviliðsmanna Rborg. *

M.	Ár	Stg.	Tl./Dl.	Yl.	Öl.	Hl.	Km.dl
1	1995	96,00	75.971	73.129	27.065	176.165	105,57
2	1995	96,00	75.971	44.140	21.175	141.286	105,46
3	1995	96,02	76.195	41.321	19.243	136.759	105,95
4	1995	97,00	76.572	48.350	24.067	148.989	106,59
5	1995	99,31	76.338	60.520	23.229	160.087	106,08
6	1995	99,65	78.951	43.856	21.555	144.362	109,59
7	1995	100,69	78.926	41.209	19.122	139.257	109,24
8	1995	100,21	79.204	33.374	19.782	132.360	109,18
9	1995	96,78	79.323	35.605	19.952	134.880	108,96
10	1995	95,50	80.089	44.294	21.675	146.058	109,52
11	1995	94,30	80.799	82.680	22.348	185.827	110,87
12	1995	94,30	80.259	57.993	47.356	185.608	110,19

* Kaupmáttur miðast við 01/1994=100.

Bandalögin alls, mánaðartölur:

BSRB félögin hjá ríkinu, alls

M.	Ár	Stg.	Tl./Dl.	Yl.	Öl.	Hl.	Km.dl
1	1995	6.881,45	76.359	35.052	7.516	118.927	90,57
2	1995	6.881,02	76.686	31.106	7.232	115.024	90,85
3	1995	6.926,24	76.655	30.729	7.010	114.394	90,97
4	1995	6.959,33	81.246	35.425	16.042	132.713	96,53
5	1995	7.222,87	79.860	35.707	7.210	122.777	94,72
6	1995	8.137,35	77.811	31.582	6.372	115.765	92,18
7	1995	8.227,95	77.689	27.362	5.889	110.940	91,77
8	1995	8.043,25	77.986	28.496	5.834	112.316	91,75
9	1995	7.086,72	80.392	32.016	7.067	119.475	94,25
10	1995	6.916,67	82.219	33.895	7.736	123.850	95,96
11	1995	6.913,62	82.801	36.597	8.490	127.888	96,97
12	1995	7.018,46	82.786	34.793	33.452	151.031	97,01

Apríl 1996

BHMR félögin, alls *

M.	Ár	Stg.	Tl./Dl.	Yl.	Öl.	Hl.	Km.dl
1	1995	4.324,02	100.644	44.396	4.528	149.568	86,37
2	1995	4.323,76	101.557	50.470	8.312	160.339	87,23
3	1995	4.323,76	101.557	50.470	8.312	160.339	87,23
4	1995	4.323,50	102.470	56.545	12.097	171.112	88,09
5	1995	4.309,43	102.323	75.199	4.735	182.257	87,81
6	1995	4.422,23	102.267	39.157	4.275	145.699	87,67
7	1995	4.442,48	103.273	31.254	4.088	138.615	88,27
8	1995	4.505,50	105.024	32.912	4.064	142.000	89,41
9	1995	4.427,10	106.067	49.970	4.442	160.479	89,98
10	1995	4.402,04	106.576	51.724	4.595	162.895	90,00
11	1995	4.434,05	106.721	50.657	4.742	162.120	90,43
12	1995	4.418,04	107.237	63.605	29.746	200.588	90,92

* HÍK var í varkfalli í febrúar og mars 1995

Kennarasamband Íslands, alls *

M.	Ár	Stg.	Tl./Dl.	Yl.	Öl.	Hl.	Km.dl
1	1995	3.307,46	86.868	29.494	160	116.522	87,58
2	1995	3.295,97	89.602	31.361	3.689	124.653	90,42
3	1995	3.295,97	89.602	31.361	3.689	124.653	90,42
4	1995	3.284,48	92.356	33.242	7.243	132.841	93,27
5	1995	3.278,23	91.904	54.935	492	147.331	92,65
6	1995	3.269,53	91.951	3.943	131	96.025	92,60
7	1995	3.244,03	92.331	2.783	134	95.248	92,71
8	1995	3.459,42	94.486	3.278	90	97.854	94,49
9	1995	3.440,43	94.351	33.018	131	127.500	94,03
10	1995	3.454,17	94.319	34.923	137	129.379	93,57
11	1995	3.453,50	94.307	37.267	251	131.825	93,88
12	1995	3.447,57	94.373	36.084	23.414	153.871	94,00

* KÍ var í verkfalli í febrúar og mars 1995

Starfsmannafélag Reykjavíkurborgar

M.	Ár	Stg.	Tl./Dl.	Yl.	Öl.	Hl.	Km.dl
1	1995	2.007,01	70.197	24.973	4.899	100.069	91,56
2	1995	2.012,26	70.290	27.296	5.052	102.638	91,58
3	1995	1.996,69	70.615	26.659	4.920	102.194	92,16
4	1995	2.050,85	74.698	29.049	7.237	110.984	97,60
5	1995	2.107,79	74.295	27.940	4.725	106.960	96,91
6	1995	2.612,19	71.919	23.172	4.071	99.162	93,70
7	1995	2.584,83	71.849	19.350	4.010	95.209	93,34
8	1995	2.426,77	72.877	20.034	4.112	97.023	94,29
9	1995	2.013,96	75.532	26.213	5.416	107.161	97,39
10	1995	2.019,92	76.217	26.584	5.159	107.960	97,83
11	1995	2.040,34	76.095	27.282	5.236	108.613	98,00
12	1995	2.030,17	75.885	25.388	29.796	131.069	97,79

2.7. Ársfjórðungstölur, kaupmáttur dagvinnulauna, yfirvinnulauna og heildarlauna.

Hér á næstu síðum er reiknaður út kaupmáttur dagvinnulauna, yfirvinnulauna og heildarlauna.
Kaupmáttur miðar við 1. ársfjórðung 1987 = 100.00, nema annað sé tekið sérstaklega fram í stjórnumerkingum.

Skýringar:

Áfj. = ársfjórðungur,
 Km.dl = kaupmáttur dagvinnulauna,
 Km.yl = kaupmáttur yfirvinnulauna
 Km.hl = kaupmáttur heildarlauna.

BSRB ríkisstarfsmenn:

Félag flugmálastarfsmanna ríkisins

Áfj.	Ár	Km.dl.	Km.yl.	Km.hl.
1	1995	85,13	98,88	91,42
2	1995	88,36	101,25	96,32
3	1995	86,27	93,45	88,92
4	1995	86,71	88,30	93,57

Félag íslenskra símamanna, skrifstofuhópur

Áfj.	Ár	Km.dl.	Km.yl.	Km.hl.
1	1995	89,21	109,03	96,14
2	1995	92,90	122,26	103,93
3	1995	91,37	101,83	95,58
4	1995	92,65	107,34	105,43

Félag íslenskra símamanna, tækniþópur

Áfj.	Ár	Km.dl.	Km.yl.	Km.hl.
1	1995	85,51	59,78	73,70
2	1995	90,78	66,86	81,04
3	1995	90,79	63,50	77,80
4	1995	90,69	65,53	83,42

Félag íslenskra símamanna, alls

Áfj.	Ár	Km.dl.	Km.yl.	Km.hl.
1	1995	87,28	74,65	83,31
2	1995	91,48	82,86	90,42
3	1995	90,45	73,17	84,47
4	1995	91,27	76,81	92,26

Félag starfsmanna stjórnarráðsins

Áfj.	Ár	Km.dl.	Km.yl.	Km.hl.
1	1995	83,92	103,42	89,71
2	1995	87,31	97,32	92,77
3	1995	87,29	84,82	87,58
4	1995	88,39	101,77	99,13

Félag íslenskra leikskólakennara *

Áfj.	Ár	Km.dl.	Km.yl.	Km.hl.
1	1995	93,75	99,87	96,76
2	1995	98,14	103,21	103,25
3	1995	99,18	70,17	95,64
4	1995	99,78	101,09	110,67

* Kaupmáttur miðast við 1.áfj.1989=100.

Landssamband lögreglumanna

Áfj.	Ár	Km.dl.	Km.yl.	Km.hl.
1	1995	89,65	72,24	84,72
2	1995	88,84	71,98	84,65

3	1995	86,77	64,26	77,08
4	1995	102,41	83,39	101,13

Ljósmeðrafélag Íslands

Áfj.	Ár	Km.dl.	Km.yl.	Km.hl.
1	1995	99,51	122,47	103,78
2	1995	99,69	230,55	119,10
3	1995	102,77	118,40	103,46
4	1995	102,90	140,02	114,04

Póstmannafélag Íslands

Áfj.	Ár	Km.dl.	Km.yl.	Km.hl.
1	1995	87,60	68,57	80,17
2	1995	91,61	52,71	79,84
3	1995	87,47	43,66	72,22
4	1995	93,16	63,94	89,44

Sjúkraliðafélag Íslands *

Áfj.	Ár	Km.dl.	Km.yl.	Km.hl.
1	1995	106,50	105,62	105,31
2	1995	107,03	171,30	116,68
3	1995	114,71	94,03	107,07
4	1995	114,82	110,87	122,21

*Kaupmáttur miðast við 1.áfj.1992=100.

Starfsmannafélag ríkisútvarpsins

Áfj.	Ár	Km.dl.	Km.yl.	Km.hl.
1	1995	82,85	78,07	81,99
2	1995	85,37	80,66	86,30
3	1995	84,33	68,61	80,42
4	1995	86,53	86,30	93,83

Starfsmannafélag sjónvarpsins

Áfj.	Ár	Km.dl.	Km.yl.	Km.hl.
1	1995	86,21	57,65	73,57
2	1995	90,19	72,45	83,60
3	1995	89,11	39,62	66,94
4	1995	90,46	72,01	87,78

Starfsmannafélag ríkisstofnana, tækniþópur

Áfj.	Ár	Km.dl.	Km.yl.	Km.hl.
1	1995	86,30	90,46	88,63
2	1995	90,15	98,75	95,54
3	1995	86,23	89,72	87,50
4	1995	89,45	106,87	102,32

Starfsmannafélag ríkisstofnana, skrifstofuhópur

Áfj.	Ár	Km.dl.	Km.yl.	Km.hl.
1	1995	86,58	97,10	89,19

Apríl 1996

2	1995	90,54	100,48	95,54
3	1995	89,24	88,15	89,23
4	1995	91,47	102,53	101,79

Starfsmannafélag ríkisstofnana, heilbrigðishópur

Áfj.	Ár	Km.dl.	Km.yl.	Km.hl.
1	1995	78,52	69,53	76,35
2	1995	84,80	82,18	85,53
3	1995	83,61	55,49	76,24
4	1995	85,65	66,19	87,79

Starfsmannafélag ríkisstofnana, alls

Áfj.	Ár	Km.dl.	Km.yl.	Km.hl.
1	1995	84,55	86,88	85,37
2	1995	89,03	94,73	92,75
3	1995	86,84	81,33	85,14
4	1995	89,42	95,12	97,98

Tollvarðafélag Íslands

Áfj.	Ár	Km.dl.	Km.yl.	Km.hl.
1	1995	86,78	60,12	78,16
2	1995	87,89	69,72	83,30
3	1995	87,51	67,63	81,54
4	1995	92,25	58,17	86,08

BŠRB félögin hjá ríkinu, alls

Áfj.	Ár	Km.dl.	Km.yl.	Km.hl.
1	1995	84,30	77,19	82,59
2	1995	87,62	81,58	87,75
3	1995	85,89	69,18	80,47
4	1995	89,73	82,77	94,28

BHMR ríkisstarfsmenn:

BHMR hópur 1 (HÍK/G) *

Áfj.	Ár	Km.dl.	Km.yl.	Km.hl.
1	1995	*	*	*
2	1995	91,74	87,47	92,16
3	1995	94,19	36,90	77,52
4	1995	95,19	97,89	101,24

* verkfall í 1. áfj. 1995.

BHMR hópur 2 (HÍK/F) *

Áfj.	Ár	Km.dl.	Km.yl.	Km.hl.
1	1995	*	*	*
2	1995	88,52	135,28	107,01
3	1995	90,47	41,52	72,37
4	1995	91,29	123,51	107,37

* verkfall í 1. áfj. 1995.

BHMR hópur 3 (FH,FHA,KKHÍ,FTK)

Áfj.	Ár	Km.dl.	Km.yl.	Km.hl.
1	1995	75,99	385,39	107,86
2	1995	75,70	296,39	99,98
3	1995	77,75	237,79	94,40
4	1995	79,51	321,58	109,85

BHMR hópur 4 (FÍH,SSR,KFI,SÍFMTÍ,RTÍ)

Áfj.	Ár	Km.dl.	Km.yl.	Km.hl.
1	1995	91,91	97,75	92,35
2	1995	92,14	115,33	97,70
3	1995	95,86	95,60	94,15
4	1995	96,77	102,85	103,28

BHMR hópur 5 (LÆI,DÍ,SSÍ,PI*)

Áfj.	Ár	Km.dl.	Km.yl.	Km.hl.
1	1995	81,33	177,45	95,33
2	1995	80,92	184,33	97,12
3	1995	79,51	155,65	89,79
4	1995	83,25	191,09	102,80

BHMR hópur 6 (KVH,KFÍ,SLÍR,FHSS)

Áfj.	Ár	Km.dl.	Km.yl.	Km.hl.
1	1995	81,17	99,88	86,36
2	1995	81,67	98,31	88,70
3	1995	84,51	92,34	86,67
4	1995	85,65	102,92	95,28

BHMR hópur 7 (KA,FÍN,SMN,FF)

Áfj.	Ár	Km.dl.	Km.yl.	Km.hl.
1	1995	82,61	95,71	86,62
2	1995	82,58	107,48	91,57
3	1995	83,05	98,54	87,66
4	1995	86,70	102,48	96,12

BHMR hópur 8 (FB,FÍF,ÚTG)

Áfj.	Ár	Km.dl.	Km.yl.	Km.hl.
1	1995	79,67	113,10	87,70
2	1995	81,76	126,14	94,10
3	1995	83,13	115,38	90,92
4	1995	85,08	123,47	99,72

BHMR félögin, alls *

Áfj.	Ár	Km.dl.	Km.yl.	Km.hl.
1	1995	*	*	*
2	1995	84,47	122,61	96,77
3	1995	86,48	82,03	85,60
4	1995	88,17	119,40	102,03

* verkfall hjá HÍK á 1. áfj. 1995.

Kennarasamband Íslands, ríkisstarfsmenn:

Kennarasamband Íslands, grunnskólar *

Áfj.	Ár	Km.dl.	Km.yl.	Km.hl.
1	1995	*	*	*
2	1995	86,51	75,58	85,62
3	1995	87,36	34,98	74,45
4	1995	87,39	95,61	94,89

* verkfall í 1. áfj. 1995.

Kennarasamband Íslands, framhaldsskólar *

Áfj.	Ár	Km.dl.	Km.yl.	Km.hl.
1	1995	*	*	*
2	1995	87,50	156,31	109,83
3	1995	88,84	47,90	76,24
4	1995	88,89	125,22	104,72

* verkfall í 1. áfj. 1995.

Kennarasamband Íslands, alls *

Áfj.	Ár	Km.dl.	Km.yl.	Km.hl.
1	1995	*	*	*
2	1995	86,59	85,33	88,03
3	1995	87,46	36,37	74,54
4	1995	87,50	98,83	95,76

* verkfall í 1. áfj. 1995.

Ýmsir ríkisstarfsmenn:

Félag Íslenskra flugumferðarstjóra

Áfj.	Ár	Km.dl.	Km.yl.	Km.hl.
1	1995	132,91	64,27	106,36
2	1995	133,81	73,42	112,11
3	1995	133,17	86,91	116,87
4	1995	136,47	65,85	111,53

Kjarafélag tæknifræðinga

Áfj.	Ár	Km.dl.	Km.yl.	Km.hl.
1	1995	83,73	93,69	87,71
2	1995	83,77	99,31	91,42
3	1995	87,15	89,19	88,00
4	1995	88,72	101,97	98,08

Læknafélag Íslands, sjúkráhusslæknar

Áfj.	Ár	Km.dl.	Km.yl.	Km.hl.
1	1995	82,83	96,98	88,28
2	1995	93,01	108,84	100,95
3	1995	93,03	100,48	97,13
4	1995	94,66	108,14	104,30

Starfsmannafélag Símfóniúhljómveitar Íslands *

Áfj.	Ár	Km.dl.	Km.yl.	Km.hl.
1	1995	93,53	72,94	92,84
2	1995	106,21	169,46	113,33
3	1995	89,47	37,02	85,16
4	1995	106,19	66,26	110,25

* eingreiðslur koma inn í dagvinnulaun á 1 og 2. áfj. ár hvert.

Stéttarfélag verkfræðinga

Áfj.	Ár	Km.dl.	Km.yl.	Km.hl.
1	1995	80,64	98,11	87,97
2	1995	80,99	100,94	90,43
3	1995	83,60	97,71	89,69
4	1995	84,77	106,68	97,56

Utan félaga, kjaradómrsöðun

Áfj.	Ár	Km.dl.	Km.yl.	Km.hl.
1	1995	76,65	168,54	84,40
2	1995	74,88	160,23	82,36
3	1995	77,77	160,67	84,76
4	1995	82,89	174,34	92,31

Utan félaga, Kjaranefnd *

Áfj.	Ár	Km.dl.	Km.yl.	Km.hl.
1	1995	100,38	83,99	92,88
2	1995	100,76	86,53	94,93
3	1995	101,31	89,57	95,29
4	1995	103,11	84,59	97,68

* verður til 1/3 '93, tölur fyrir mars það ár eru notaðar sem meðaltal ársfjórðungsins og kaupmáttur settur á 100

Utan félaga, ráðherrasöðun

Áfj.	Ár	Km.dl.	Km.yl.	Km.hl.
1	1995	72,91	110,44	84,47
2	1995	74,41	121,32	89,77
3	1995	75,77	110,37	86,34
4	1995	75,70	124,69	94,48

Prestafélag Íslands *

Áfj.	Ár	Km.dl.	Km.yl.	Km.hl.
1	1995	108,43	407,88	115,31
2	1995	108,82	420,92	119,21

3	1995	108,08	410,11	115,19
4	1995	110,49	419,73	124,56

* reiknast sem nýtt félag frá og með 1.áfj. 1993 með kaupmátt þá = 100.

Reykjavíkurborg:

Starfsmannafélag Reykjavíkurborgar

Áfj.	Ár	Km.dl.	Km.yl.	Km.hl.
1	1995	84,49	88,80	84,57
2	1995	88,28	89,26	87,54
3	1995	87,28	72,19	81,96
4	1995	90,11	87,98	95,13

St.Rv.háskólahópur og háskólahópur utan St.Rv.

Áfj.	Ár	Km.dl.	Km.yl.	Km.hl.
1	1995	80,60	86,82	85,47
2	1995	81,42	94,21	88,27
3	1995	82,55	84,52	85,70
4	1995	83,14	88,41	92,08

* Hópurinn hét áður St.Rv. Háskólahópur og í honum eru allir háskólamenn hjá borginni eins og áður en Félag Ísl. hjúkrunarfr. kemur inn í hópinn frá og með janúar 1994.

Félag Ísl. leikskólakennara (R.borg) *

Áfj.	Ár	Km.dl.	Km.yl.	Km.hl.
1	1995	97,05	80,90	93,14
2	1995	100,88	95,06	98,51
3	1995	102,19	77,08	97,04
4	1995	102,23	97,63	108,69

* kaupmáttur miðast við 1. ársfj. 1989=100.

Sjúkraliðafélag Íslands (R.borg) *

Áfj.	Ár	Km.dl.	Km.yl.	Km.hl.
1	1995	108,68	70,90	98,07
2	1995	108,93	125,01	109,58
3	1995	115,33	75,99	101,32
4	1995	114,48	95,45	115,76

* kaupmáttur miðast við 1. ársfj. 1992=100.

Landssamband slökkviliðsmanna Rborg. *

Áfj.	Ár	Km.dl.	Km.yl.	Km.hl.
1	1995	105,44	119,18	108,56
2	1995	107,22	114,85	108,43
3	1995	108,90	82,21	96,42
4	1995	109,97	136,98	121,96

* kaupmáttur miðast við 1. ársfj. 1994=100.

Bandalög og hópar:

BSRB félagin hjá ríkinu, alls

Áfj.	Ár	Km.dl.	Km.yl.	Km.hl.
1	1995	84,30	77,19	82,59
2	1995	87,62	81,58	87,75
3	1995	85,89	69,18	80,47
4	1995	89,73	82,77	94,28

BHMR félagin, alls *

Áfj.	Ár	Km.dl.	Km.yl.	Km.hl.
1	1995	*	*	*
2	1995	83,69	121,48	95,88
3	1995	84,99	80,61	84,13
4	1995	86,16	116,68	99,70

* verkfall í 1. áfj. 1995.

Kennarasamband Íslands, alls *				
Áfj.	Ár	Km.dl.	Km.yl.	Km.hl.
1	1995	*	*	*
2	1995	86,59	85,33	88,03
3	1995	87,46	36,37	74,54
4	1995	87,50	98,83	95,76

* verkfall í 1. áfj. 1995.

Starfsmannafélag Reykjavíkurborgar				
Áfj.	Ár	Km.dl.	Km.yl.	Km.hl.
1	1995	84,49	88,80	84,57
2	1995	88,28	89,26	87,54
3	1995	87,28	72,19	81,96
4	1995	90,11	87,98	95,13

3. Önnur sveitarfélög.

3.1. Inngangur.

KOS hefur undanfarið safnað launaupp lýsingum frá sveitarfélögum víðsvegar um landið. Þessi gagnasöfnun er enn á frumstigi. Mörg mismunandi launaforrit eru í notkun og/eða útgáfur launaforrita og hefur það gert samræmd skil erfiðari.

Vegna starfsmannaeklu var ekki unnt að vinna tölurnar fyrir árið 1995 í síðasta hefti og eins og kemur fram hér á eftir þá eru tölurnar fyrir árið 1995 brothættar að því leyti að ekki var hægt að notast við sömu sveitarfélög allt árið og jafnvel duttu mánuður og mánuður úr vegna bilana í kerfum og vandræða í uppsöfnun.

Hjá sumum sveitarfélögum er launakerfið sett upp þannig að laungreiðslur af ýmsu tagi er ekki unnt að setja á þá staði sem óskandi væri. Eingreiðslur s.s. desemberuppbót lenda í sumum tilfellum í liðinn dagvinnulaun í staðinn fyrir önnur laun. Þetta sést á því að dagvinnulaunin í töflunum hér að neðan eru óeðlilega há í nóvember og desember miðað við hina mánuðina. Unnið er að því að lagfæra þetta ásamt ýmsu öðru sem færa má til betri vegar.

Þegar vísað er í starfsmannafélög hér á eftir er átt við starfsmannafélögin á eftirtöldum stöðum, en félag opinberra starfsmanna á Vestfjörðum hjá Orkubú Vestfjarða og félag opinberra starfsmanna á Austurlandi hjá Egilsstaðabæ. Einnig voru unnar upplýsingar um önnur félög opinberra starfsmanna þessara sömu sveitarfélaga. Stöðugildi annarra stéttarfélaga voru það fá að ekki er unnt að birta tölur nema fyrir Félag íslenskra leikskólakennara innan þessarra sveitarfélaga. Samtölur voru teknar af öðrum

stéttarfélögum t.d. háskólamönnum, kennurum, hjúkrunarfræðingum ljósmæðrum o.fl. og birtist það hér sem samtala fyrir þá hópa undir heitinu: Önnur félög utan starfsmannafélaga.

Ekki eru öll sveitarfélög, sem KOS fær upplýsingar um inni í þeim tölum sem hér birtast. Í sumum tilfellum féllu niður skil vegna breytinga á launakerfum eða vegna erfiðleika í sambandi við tölvubúnað. Í þeim tilfellum var ákveðið að sleppa viðkomandi sveitarfélagi alveg út úr þessum útreikningum.

Meðaltölin, sem hér birtast fyrir önnur sveitarfélög en Reykjavík, eru unnin upp úr eftirtöldum sveitarfélögum:

Meðaltöl fyrir 3. og 4. ársfjórðung 1993

Kópavogur, Seltjarnarnes, Garðabær, Hafnarfjörður, Keflavík (aðeins 3. fjórðungur), Akranes, Sauðárkrókur, Akureyri, Dalvík, Egilsstaðir, Vestmannaeyjar, Orkubú Vestfjarða (FOS Vestfjörðum), Samband sveitarfélaga á suðurnesjum.

Meðaltöl fyrir 1. og 2. ársfjórðung 1994

Kópavogur, Seltjarnarnes, Garðabær, Hafnarfjörður, Mosfellsbær, Grindavík, Sandgerði, Akranes, Borgarnes, Akureyri, Dalvík (ekki mars), Egilsstaðir, Vestmannaeyjar, Orkubú Vestfjarða.(FOS Vestfjörðum) og Samband sveitarfélaga á suðurnesjum.

Meðaltöl fyrir 3. og 4. ársfjórðung 1994

Akranes, Akureyri, Garðabær (aðeins 4. ársfjórðungur), Hafnarfjörður, Mosfellsbær, Orkubú Vestfjarða (ekki desember), Seltjarnarnes og Vestmannaeyjar.

Meðaltöl fyrir 1. og 2. ársfjórðung 1995

Akureyri, Borgarbyggð, Hafnarfjörður, Kópavogur (ekki janúar), Mosfellsbær, Orkubú Vestfjarða, Seltjarnarnes, Samband

sveitarfélaga á Suðurnesjum og Vestmannaeyjar.

Meðaltöl fyrir 3. og 4. ársfjórðung 1995

Akureyri (ekki júlí og desember), Borgarbyggð, Hafnarfjörður, Kópavogur, Mosfellsbær, Orkubú Vestfjarða (ekki júlí), Seltjarnarnes, Samband sveitarfélaga á Suðurnesjum og Vestmannaeyjar.

Athugið að ekki er að öllu leyti unnið úr sömu sveitarfélögum árin 1993, 1994 og árið 1995, sem gerir meðaltölin mismunandi.

3.2. Mánaðartölur:

Samtals starfsmannafélög

M.	Ár	Stg.	Tl./Dl.	Yl.	Öl.	Hl.
7	1993	1599,39	79.006	23.527	10.203	112.737
8	1993	1530,24	80.043	22.690	10.563	113.296
9	1993	1415,68	81.571	23.948	10.690	116.209
10	1993	1289,6	79.869	27.268	11.483	118.620
11	1993	1302,66	87.649	27.343	23.669	138.661
12	1993	1298,89	86.401	29.749	17.618	133.768
1	1994	1421,52	79.798	18.975	8.409	107.182
2	1994	1408,84	79.847	27.403	12.403	119.654
3	1994	1338,66	79.856	26.748	11.636	118.240
4	1994	1406,14	79.697	27.336	12.912	119.945
5	1994	1435,39	81.473	24.124	17.516	123.113
6	1994	1613,22	80.669	23.670	12.566	116.905
7	1994	945,63	79.018	26.034	11.215	116.268
8	1994	925,52	78.955	24.942	11.263	115.161
9	1994	879,69	79.991	24.219	11.302	115.512
10	1994	1005,31	80.390	28.682	11.641	120.714
11	1994	1013,56	83.698	29.815	25.786	139.300
12	1994	894,15	86.137	31.290	15.843	133.270
1	1995	823,49	79.409	20.291	10.761	110.461
2	1995	818,20	79.398	35.561	13.179	128.138
3	1995	951,74	78.833	28.831	12.836	120.499
4	1995	1075,45	79.070	20.627	10.330	110.027
5	1995	1039,64	81.493	21.951	17.378	120.822
6	1995	1105,89	85.479	20.375	12.308	118.162
7	1995	833,30	79.631	14.322	8.005	101.959
8	1995	1120,86	81.857	19.528	9.997	111.382
9	1995	1097,67	82.165	18.517	10.248	110.930
10	1995	1060,60	85.036	22.568	10.313	117.916
11	1995	1040,56	83.637	25.760	32.716	142.110
12	1995	774,15	82.424	17.576	19.187	119.187

Félag ísl. leikskólakennara (sv.fél.)

M.	Ár	Stg.	Tl./Dl.	Yl.	Öl.	Hl.
7	1993	158,61	82.405	14.731	3.578	100.715
8	1993	162,33	87.380	15.481	3.324	106.184
9	1993	164,12	84.790	17.880	3.789	106.460

10	1993	160,4	83.189	19.861	4.031	107.081
11	1993	168,09	85.098	18.518	23.382	126.998
12	1993	167,39	88.582	16.785	6.275	111.641
1	1994	180,94	83.671	13.572	4.098	101.340
2	1994	179,82	81.987	16.869	6.354	105.210
3	1994	180,59	83.355	17.717	3.597	104.669
4	1994	185,44	82.419	17.114	3.957	103.490
5	1994	191,19	83.150	14.594	10.831	108.575
6	1994	200,35	83.854	16.119	4.569	104.541
7	1994	105,65	82.714	13.676	2.214	98.604
8	1994	108,45	85.908	13.706	3.711	103.326
9	1994	120,74	83.386	15.461	4.649	103.496
10	1994	135,19	82.932	20.838	4.522	108.292
11	1994	134,36	83.112	20.433	23.384	126.929
12	1994	129,51	88.302	22.075	8.607	118.984
1	1995	124,84	82.084	12.760	3.105	97.949
2	1995	121,45	82.810	17.471	4.010	104.291
3	1995	154,29	82.202	17.123	4.865	104.189
4	1995	186,06	83.573	10.324	3.997	97.894
5	1995	174,26	83.283	11.657	9.742	104.681
6	1995	178,32	93.618	10.812	4.139	108.569
7	1995	159,86	87.335	6.053	4.157	97.545
8	1995	196,30	87.590	7.284	3.504	98.379
9	1995	208,58	88.386	8.808	3.848	101.041
10	1995	203,24	90.325	11.810	3.357	105.493
11	1995	201,40	89.500	12.271	24.583	126.354
12	1995	161,84	88.708	6.427	6.307	101.442

Önnur félög utan starfsmannafélaga

M.	Ár	Stg.	Tl./Dl.	Yl.	Öl.	Hl.
7	1993	111,53	110.477	21.962	10.065	142.504
8	1993	107,82	112.528	21.459	9.552	143.539
9	1993	97,11	115.154	32.289	14.375	161.817
10	1993	97,78	114.580	33.960	14.926	163.466
11	1993	102,37	110.796	29.060	27.995	167.850
12	1993	103,12	105.218	29.865	19.789	154.872
1	1994	129,97	108.232	21.564	10.572	140.368
2	1994	129,37	108.502	26.733	14.959	150.194
3	1994	127,7	107.558	26.751	15.175	149.484
4	1994	136,86	106.061	27.390	16.904	150.356
5	1994	144,73	103.478	22.207	19.713	145.397
6	1994	134,64	108.453	22.887	14.481	145.821
7	1994	91,55	106.785	29.217	17.085	153.087
8	1994	85,53	108.590	25.989	17.349	151.927
9	1994	87,95	108.071	31.125	19.689	158.885
10	1994	99,58	103.739	29.186	17.484	150.408
11	1994	98,24	106.208	30.722	30.848	167.778
12	1994	88,88	106.699	34.937	25.344	166.980
1	1995	99,87	104.747	17.035	13.309	135.091
2	1995	99,24	105.092	38.620	23.826	167.537
3	1995	108,29	110.542	38.636	24.761	173.939
4	1995	108,76	110.839	42.003	25.973	178.815
5	1995	100,87	113.103	36.225	20.631	169.959
6	1995	101,50	113.002	35.625	31.764	180.390
7	1995	77,40	109.999	30.829	16.762	157.591
8	1995	113,24	115.356	36.795	17.065	169.216
9	1995	119,76	110.619	28.697	18.784	158.101
10	1995	103,83	121.694	38.698	24.441	184.834
11	1995	105,32	119.331	36.465	34.843	190.639
12	1995	69,74	119.298	37.979	39.867	197.144

3.3. Ársfjórðungstölur:

Athugið að ekki er að öllu leyti unnið úr sömu sveitarfélögum árin 1993, 1994 og árið 1995, sem gerir meðaltölin mismunandi.

Samtals starfsmannafélög

Áfj.	Ár	Stg.	Tl./Dl.	Yl.	Öl.	Hl.
3	1993	1515,1	80.154	23.377	10.476	114.007
4	1993	1297,05	84.654	28.121	17.611	130.385
1	1994	1389,67	79.833	24.319	10.795	114.947
2	1994	1484,92	80.621	24.973	14.270	119.865
3	1994	916,95	79.308	25.086	11.259	115.654
4	1994	971,01	83.305	29.877	17.853	131.035
1	1995	864,48	79.194	28.243	12.285	119.722
2	1995	1073,66	82.053	20.968	13.284	116.304
3	1995	1017,28	81.360	17.743	9.543	108.646
4	1995	958,44	83.826	22.379	20.810	127.014

Félag ísl. leikskólakennara (sv.fél.)

Áfj.	Ár	Stg.	Tl./Dl.	Yl.	Öl.	Hl.
3	1993	161,69	84.877	16.047	3.565	104.489
4	1993	165,29	85.656	18.367	11.348	115.372
1	1994	180,45	83.006	16.050	4.680	103.736
2	1994	192,33	83.159	15.933	6.447	105.540
3	1994	111,61	83.991	14.330	3.577	101.897
4	1994	133,02	84.735	21.103	12.199	118.037
1	1995	133,53	82.350	15.869	4.057	102.275
2	1995	179,55	86.805	10.917	5.903	103.624
3	1995	188,25	87.812	7.498	3.816	99.126
4	1995	188,83	89.570	10.436	11.746	111.752

Önnur félög utan starfsmannafélaga

Áfj.	Ár	Stg.	Tl./Dl.	Yl.	Öl.	Hl.
3	1993	105,49	112.611	24.960	11.213	148.783
4	1993	101,09	110.119	30.914	20.991	162.024
1	1994	129,01	108.100	25.003	13.557	146.660
2	1994	138,74	105.937	24.131	17.097	147.165
3	1994	88,34	107.794	28.808	18.034	154.637
4	1994	95,57	105.502	31.495	24.500	161.498
1	1995	102,47	106.900	31.613	20.739	159.251
2	1995	103,71	112.279	38.049	26.130	176.458
3	1995	103,47	112.193	32.183	17.653	162.029
4	1995	92,96	120.202	37.675	32.227	190.104

4.1. Framfærsluvísitala með grunn 1981:

Hér að neðan er yfirlit yfir framfærsluvísitöluna eins og hún er útgefin af Hagstofu Íslands. Þessi grunnur er notaður í útreikningum KOS, þegar vegið er með framfærsluvísitölunni.

Framfærsluvísitala frá 1981 samkvæmt Hagstofu Íslands

Ám.	jan.	feb.	mar.	apr.	maí	jún.	júl.	ágú.	sep.	okt.	nóv.	des.
1981	100,0	101,6	104,7	109,4	109,8	115,7	118,3	119,6	124,3	127,5	131,5	138,7
1982	141,1	144,3	152,0	158,8	159,9	168,8	173,6	178,8	194,0	202,1	210,1	221,7
1983	230,9	241,9	267,2	285,4	298,5	327,2	340,0	362,5	365,2	376,5	386,9	391,6
1984	394,4	397,0	401,3	407,0	410,6	420,2	424,1	430,7	433,4	438,2	443,8	465,3
1985	485,4	502,1	515,7	524,4	535,4	545,3	558,5	575,3	590,2	603,3	616,6	632,5
1986	651,1	666,0	655,8	659,8	671,1	675,5	678,4	686,1	694,2	697,2	711,5	718,0
1987	734,6	745,4	756,5	767,0	776,4	791,9	805,8	825,8	835,2	849,0	876,1	893,4
1988	926,6	934,4	943,0	956,6	973,4	1.006,9	1.041,8	1.063,4	1.071,2	1.074,8	1.075,5	1.077,5
1989	1.095,5	1.112,0	1.142,5	1.167,3	1.190,3	1.225,4	1.233,9	1.250,5	1.275,9	1.301,1	1.320,7	1.349,3
1990	1.355,7	1.377,8	1.389,2	1.393,4	1.406,0	1.415,7	1.425,0	1.429,4	1.429,2	1.433,1	1.442,9	1.446,4
1991	1.455,5	1.459,8	1.463,3	1.470,1	1.487,7	1.508,2	1.518,0	1.529,7	1.538,9	1.551,0	1.557,5	1.555,8
1992	1.559,6	1.566,1	1.563,3	1.563,2	1.562,1	1.567,6	1.571,5	1.571,5	1.569,9	1.570,9	1.570,9	1.579,1
1993	1.597,5	1.608,5	1.610,4	1.615,0	1.618,8	1.617,8	1.632,2	1.647,3	1.652,5	1.662,2	1.662,2	1.654,0
1994	1.648,3	1.649,9	1.651,8	1.653,8	1.653,8	1.655,7	1.658,6	1.659,6	1.664,5	1.662,5	1.661,6	1.662,5
1995	1.675,2	1.677,1	1.674,2	1.672,3	1.675,2	1.677,1	1.682,0	1.688,8	1.694,7	1.702,4	1.696,6	1.695,60
1996	1702,4	1705,4	1708,3									

REGLUGERÐ UM NEFND UM KJARARANNSÓKNIR OPINBERRA STARFSMANNA

1. gr.

Nefnd um kjararannsóknir opinberra starfsmanna starfar í þeim tilgangi að safna saman og miðla upplýsingum um kjör starfsmanna hjá opinberum aðilum, kjör annarra launþega og þróun launa og kjaramála almennt til þeirra, sem að nefndinni standa, sbr. 4. gr.

2. gr.

Nefndin aflar upplýsinga um kjör, sbr. 1. gr., sem hér segir:

1. Með söfnun, skipulagningu og skráningu upplýsinga um laun og önnur kjaraatriði opinberra starfsmanna, sem aðilar að nefndinni leggja henni til.
2. Með öflun og skipulegri skráningu upplýsinga frá öðrum aðilum, sem stunda reglubundnar kjararannsóknir.
3. Með gerð sérstakra athugana, sem aðilar að nefndinni ákveða hverju sinni.

3. gr.

Nefndin miðlar upplýsingum til þeirra opinberu vinnuveitenda, sem láta nefndinni í té upplýsingar og stéttarféлага starfsmanna þeirra með reglulegum skýrslum og sérstökum skýrslum eftir því sem við á.

Allar upplýsingar, sem safnað er eða unnar eru á vegum nefndarinnar, aðrar en þær, sem nefndin birtir, sbr. fyrri málsgrein, eru trúnaðarmál og er einstökum aðilum að nefndinni óheimilt að notfæra sér þær eða birta án samþykkis allra nefndarmanna.

4. gr.

Nefndin er skipuð 10 fulltrúum. Tveir fulltrúar vinnuveitenda eru tilnefndir af fjármálaráðherra, einn af launaneftnd sveitarfélaga, einn af Reykjavíkurborg og einn úr hópi forsvarsmanna sjálfseignarstofnana samkvæmt nánari ákvörðun fjármálaráðherra.

Þrír fulltrúar launþega skulu tilnefndir af BSRB, einn af BHMIR og einn af KÍ.

Nefndin skiptir með sér verkum og ákveður sér framkvæmdastjórn.

5. gr.

Nefndin setur sér starfsreglur, m.a. um starfssvið og starfshætti og ákveður nánar með hvaða hætti hún hagar störfum að verkefnum skv. 1.-3. grein. Nefndin skal kosta kapps um að skapa einhug um lausn þeirra verkefna sem henni eru falin. Ákvarðanir um verkefni og birtingu á niðurstöðum verða ekki teknar með afli atkvæða.

6. gr.

Kostnaður vegna starfa nefndarinnar greiðist úr ríkissjóði samkvæmt fjárveitingum í fjárlögum. Nefndin ræður sér sjálf starfsmenn.

7. gr.

Reglugerð þessi er sett samkvæmt lögum nr. 94 31. desember 1986, um kjarasamninga opinberra starfsmanna og öðlast þegar gildi.

Fjármálaráðuneytið 7. júlí 1987

Þorsteinn Pálsson (sign)
Indriði H. Þorláksson (sign)