

**Fjárhagsaðstoð í velferðarsamfélagi**  
Málþing á Grand Hótel í Reykjavík, 1. febr.2002

**Kristinn Karlsson:**

**Þróun fjárhagsaðstoðar og norrænn samanburður.**

**I. Inngangur**

Í erindi þessu verða tölurnar látnar tala. Í upphafi verður fjallað um þróun útgjalda sveitarfélaga til fjárhagsaðstoðar á síðustu tveim áratugum og reynt að varpa ljósi á þá miklu aukningu útgjalda sem orðið hefur. Síðan verður sjónum beint að viðtakendum fjárhagsaðstoðar og samsetningu þess hóps. Að síðustu verðu fjallað lauslega um fjárhagsaðstoð á öðrum Norðurlöndum og Ísland borið saman við þau.

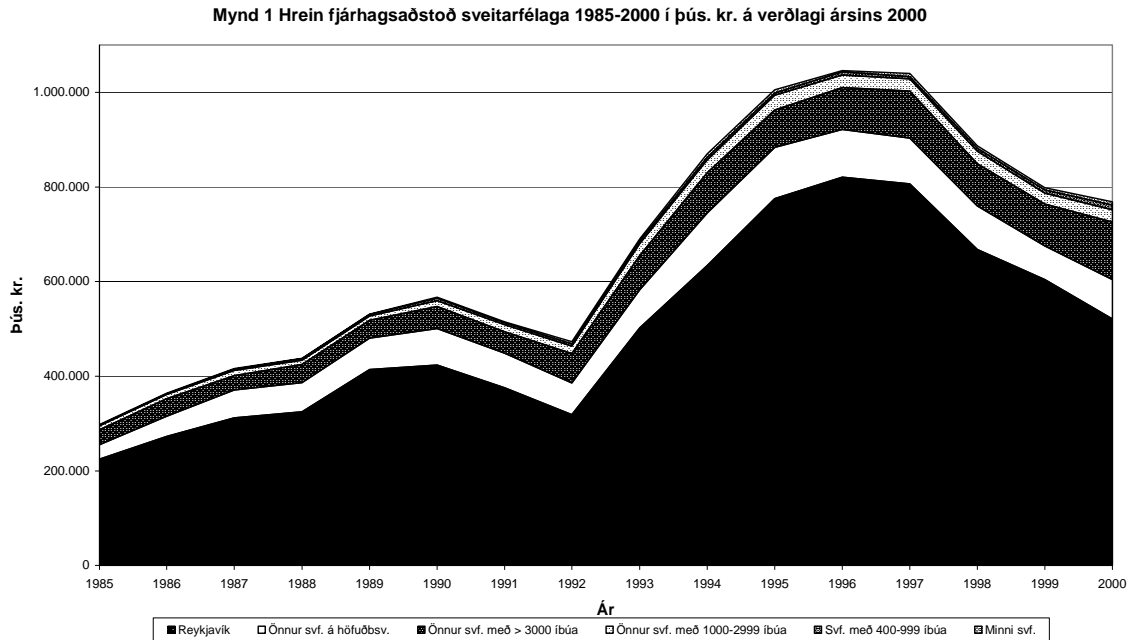
**II. Þróun fjárhagsaðstoðar sveitarfélaga**

Á Íslandi eins og í öðrum velferðaríkjum Vestur Evrópu er fjárhagsaðstoðin síðasta úrræðið, lægsta öryggisnetið. Gamla framfærsluskipanin lét smám saman undan síga hér á landi með betri lífskjörum, mannúðlegri löggjöf og vexti velferðarkerfisins á 20 öld, en það var síðar en í nágrennalöndum okkar. Það var fyrst eftir seinni heimsyrjöld sem almannatryggingarkerfinu óx fiskur um hrygg og æ fleiri hópum voru tryggð réttindi til bóta. Bein fjárhagsaðstoð beinist aðallega að þeim sem ekki geta séð fyrir sér af eigin tekjum, lífeyri eða bótum. Upplýsingar um þessa aðstoð og viðtakendur hennar er brotarkennd fram yfir 1980. Sérgreindar upplýsingar um útgjöld sveitarfélaga til fjárhagsaðstoðar er fyrst að að finna í úrvinnslu ársreikninga ársins 1985. Fyrir þann tíma var þessi liður ekki skráður sérstaklega í þeirri úrvinnslu.

Lög um félagsþjónustu sveitarfélaga (nr. 40/1991) tóku gildi í mars 1991. Samhliða féllu úr gildi framfærslulög frá 1947. Í farmfærslulögunum var fjallað um framfærslustyrki sveitarfélaga, en hugtakið fjárhagsaðstoð kom með tímanum í stað hugtaks laganna um framfærslustyrk. Í 19. gr. áður nefndra félagsþjónustulaga er undratrikuð skylda hvers manns að framfæra sig, maka sinn og börn sín yngri en 18 ára. Í 20. gr. er vikið að skyldu sveitarfélaga til aðstoðar, ef þörf er og í 21 gr. er fjallað um að félagsmálanefnd meti þörf og ákveði fjárhagsaðstoð til einstaklinga í samræmi við reglur sem sveitarfélagið hefur sett sér þar um. Loks segir í 22. gr. laganna að fjárhagsaðstoð geti hvort heldur sem er verið lán eða styrkur.

Til að einfalda umfjöllun um útgjöld til fjárhagsaðstoðar verður í þeirri umfjöllun miðaða við “hreina” fjárhagsaðstoð, þ.e. nettó útgjöld sveitarfélaga til fjárhagsaðstoðar. Tekjur færðar á fjárhagsaðstoð í reikningum sveitarfélaga eru endurgreiðslur lána eða útlagðs kostnaðar. Hafa verður í huga að lán þessi bera ekki vexti og eru því ekki lán í

eiginlegum skilningi, í þeim felst einnig aðstoð þótt eitthvað sé greitt til baka. Hlutfall endurgreiðslna af útgjöldum sveitarfélaga til fjárhagsaðstoðar hefur farið lækkandi frá 1985. Þannig voru endurgreiðslur tæp 10% útgjalda 1985 en á síðustu árum hafa þær numið frá 2 til 3% þeirra.

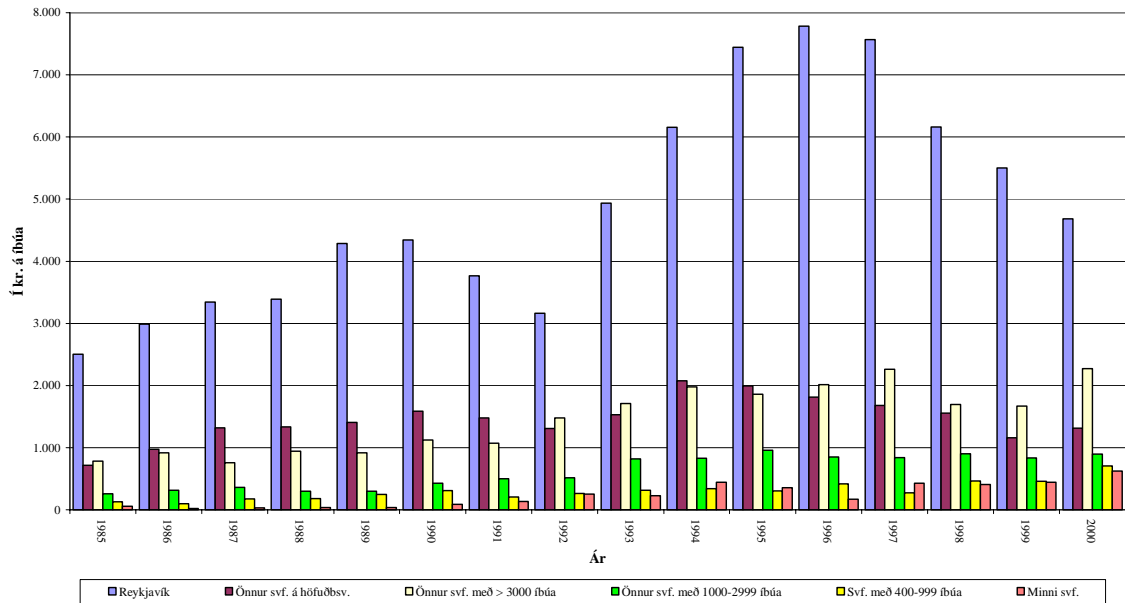


Mynd 1 sýnir útgjöld sveitarfélaga til fjárhagsaðstoðar frá árinu 1985 til 2000 á verðlagi ársins 2000. Vöxtur útgjalda sveitarfélaga til fjárhagsaðstoðar á föstu verðlagi rúmlega þrefaldast frá árinu 1985 til ársins 1996 eða úr 298 miljónum króna í einn milljarð og 46 miljónir. Frá árinu 1996 til 2000 hafa útgjöldin lækkað aftur og eru 769 miljónir árið 2000 eða tæplega þrisvar sinnum meiri en 1985.

Mynd þessi sýnir tvennt sem ástæða er til að staldra við. Annars vegar er mismunur útgjalda sveitarfélaga eftir byggðarstigi og hins vegar er hinn mikli vöxtur þessara útgjalda á tímabilinu og þá sérstaklega frá 1992.

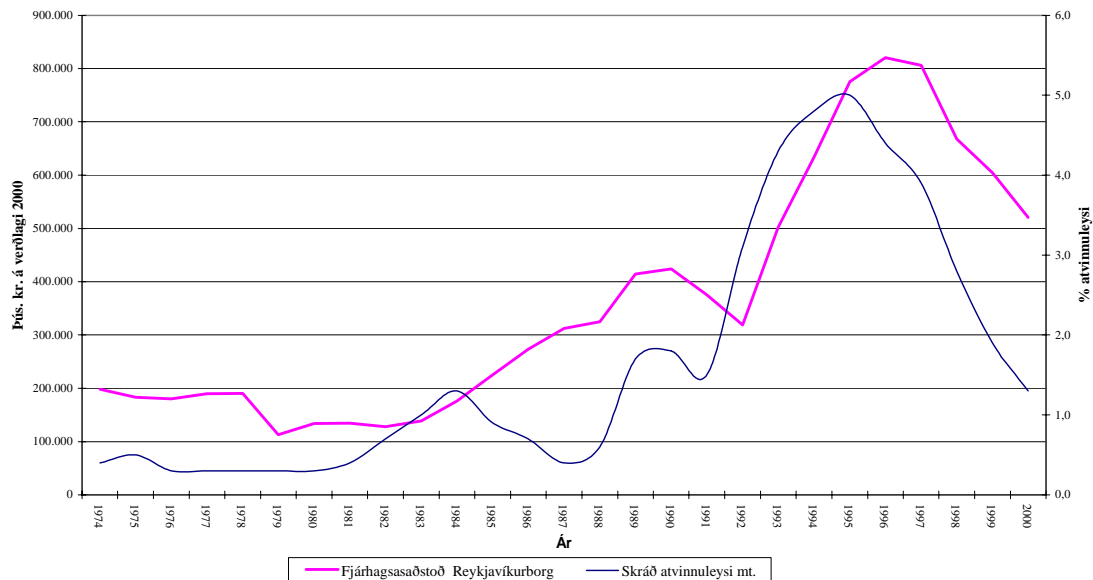
Fjárhagsaðstoð er þéttbýlisfyrirbrigði. Mynd 2 sýnir útgjöld sveitarfélaga til fjárhagsaðstoðar á þessu tímabili á verðlagi ársins 2000 í krónum á íbúa skipt eftir stærðarflokkum sveitarfélaga. Útgjöld höfuðborgarinnar eru allt tímabilið afgerandi meiri en annarra sveitarfélaga. Önnur sveitarfélög á höfuðborgarsvæðinu saman tekin og önnur sveitarfélög á landinu með 3.000 eða fleiri íbúa eru næst í röðinni, en ná þó ekki að vera hálfdrættingar á við Reykjavík. Þriðju í röðinni eru sveitarfélög utan höfuðborgarsvæðisins með 1.000 til 2.999 íbúa og í kjölfarið fylgja sveitarfélög með 400 til 999 íbúa og loks reka minni sveitarfélög lestina. Þannig eru útgjöldin háð byggðastigi, en vert er að benda á að hlutfallslegur vöxtur á útgjöldum á tímabilinu er meiri meðal minni sveitarfélaga en stærri.

Mynd 2 Hrein fjárhagsaðstoð sveitarfélaga 1985 til 2000 í kr. á íbúa á verðlagi ársins 2000



Í hverju er að leita skýringar á hinum mikla vexti útgjalda til fjárhagsaðstoðar? Sambærilegar tölur um útgjöld Reykjavíkurborgar til fjárhagsaðstoðar allt frá árinu 1974 liggja fyrir og ættu að gefa vísbendingu um þróun þeirra, þar sem hlutur borgarinnar í heildarútgjöldum til fjárhagsaðstoðar í landinu er þrjár fjórðu allt tímabilið frá 1985 til 2000.

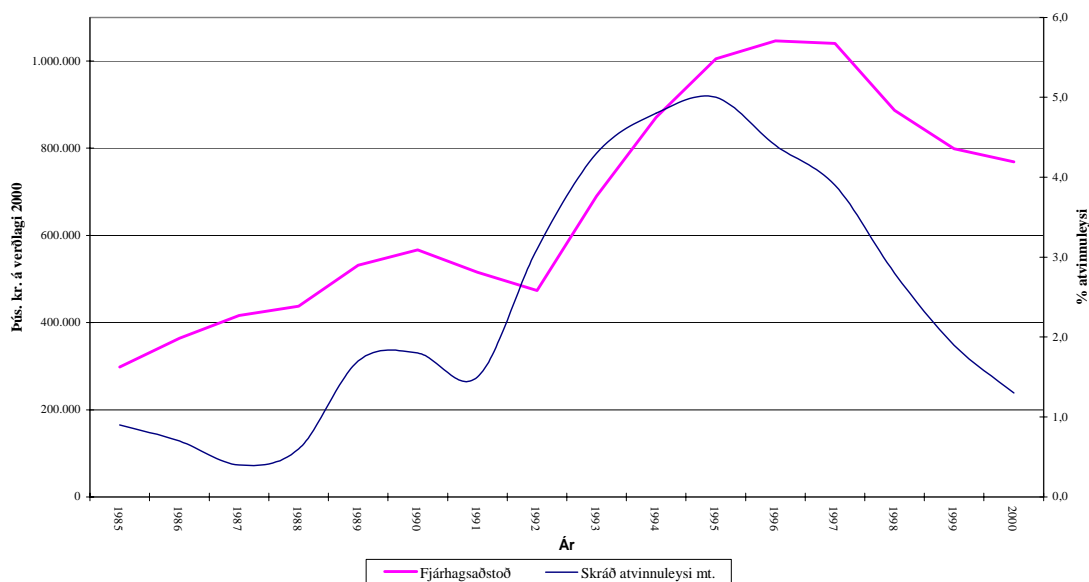
Mynd 3 Útgjöld Reykjavíkurborgar til fjárhagsaðstoðar 1974-2000 og skráð atvinnuleysi (meðalt.) á sama tíma



Mynd 3 sýnir útgjöld Reykjavíkurborgar á föstu verðlagi allt frá 1974, en jafnframt sýnir myndin meðaltal skráðs atvinnuleysis ár hvert á sama tíma. Skráð atvinnuleysi er innan við 0,5% mannafla til 1982 er það tekur að vaxa úr 0,7% í 1,3% 1984, síðan minnkar það aftur fram til 1988 er það er 0,6%. Árið 1989 hefst tímabil mikils vaxtar

atvinnuleysis fram til ársins 1995 þegar það er orðið 5% en lækkar eftir það og er komið í 1,3% árið 2000. Skráð atvinnuleysi innan við 1% fram til ársins 1988 er fyrst og fremst vertíðabundið atvinnuleysi sem fram kemur samhliða mikilli eftirspurn eftir vinnuafli á markaði. Vöxtur atvinnuleysis umfram það mætti kalla raunverulegt atvinnuleysi og eins og myndin sýnir helst vöxtur þess nokkuð í hendur við aukin útgjöld til fjárhagsaðstoðar.

Mynd 4 Útgjöld til fjárhagsaðstoðar 1985-2000 og skráð atvinnuleysi (meðalt.) á sama tíma

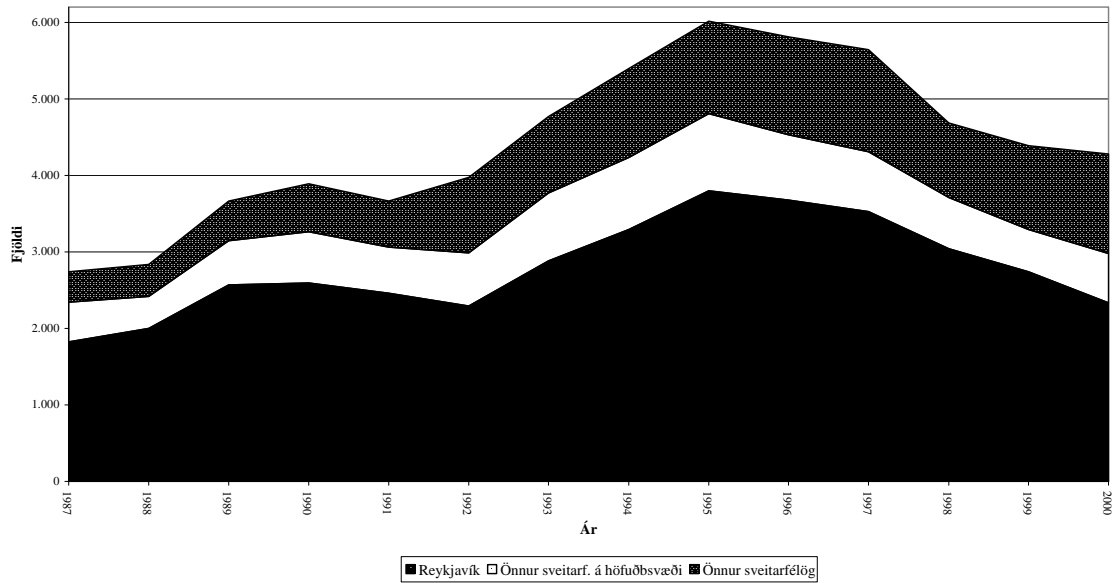


Mynd 4 sýnir þróun atvinnuleysis og útgjöld til fjárhagsaðstoðar á öllu landinu frá 1985 til 2000. Ferlarnir tveir falla nokkuð saman, en athyglisvert er að útgjöldin minnka ekki jafn hratt og atvinnuleysið í því marg umrædda góðæri sem ríkt hefur síðustu ár. Hitt er einnig athyglisvert að aukning fjárhagsaðstoðar frá árinu 1983 og fram til ársins 1988 sbr. mynd 3 fellur ekki saman við atvinnuleysistölur. Af þessu má draga þá ályktun að aukið atvinnuleysi hefur orðið til að auka útgjöld til fjárhagsaðstoðar og er meginskýring, en fellur jafnframt saman við aukningu sem merkja má frá árinu 1985 og á sér þá aðrar ástæður en erfitt atvinnuástand.

### III. Viðtakendur fjárhagsaðstoðar sveitarfélaga

Frá árinu 1987 hefur Hagstofan leitað upplýsinga um fjölda viðtakenda fjárhagsaðstoðar stærri sveitarfélaga. Í upphafi var miðað við sveitarfélög með fleiri en 700 íbúa, 1992 var það mark fært í 400 íbúa, 1996 í 300 íbúa og síðustu tvö ár var farið niður í 250 íbúa markið. Á árunum 1987 til 1991, þegar stærðar mörk voru sett við 700 og 400 íbúa tóku upplýsingar til sveitarfélaga með milli 86 og 87% íbúa landsins, en nú síðustu tvö ár hafa upplýsingarnar tekið til frá 92 til 97% íbúa. Þannig dekkja þessar upplýsingar vel viðtakendur fjárhagsaðstoðar á landinu, því eins og við höfum séð hér að framan er hlutur minnstu sveitarfélaganna óverulegur í fjárhagsaðstoðinni.

Mynd 5 Fjöldi heimila/fjölskyldna sem fengu greidda fjárhagsaðstoð 1987 til 2000



Mynd 5 sýnir fjölda heimila/fjölskyldna sem fengu greidda fjárhagsaðstoð árin 1987 til 2000 skipt eftir þrem flokkum, þ.e. Reykjavík, öðrum sveitarfélögum á höfuðborgarsvæði og öðrum sveitarfélögum utan þess. Myndin sýnir að rúmlega 2.700 heimili fengu fjárhagsaðstoð árið 1987, árið 1990 hafði þeim fjölgað í tæp 3.900 og 1995 voru þau rúmlega 6.000 eða meira en helmingi fleiri en 1987. Eftir 1996 fækkar heimilum sem nutu aðstoðar aftur og árin 1999 og 2000 eru þau um 4.300, sem er rúmlega 56% meira en 1987.

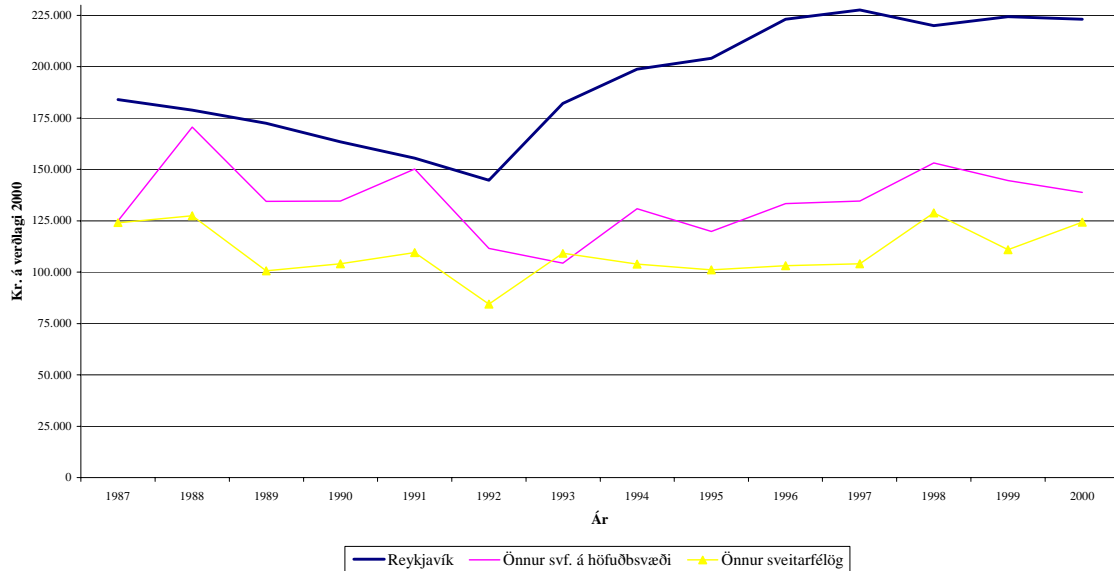
Mynd 6 Útgjöld til fjárhagsaðstoðar 1987-2000 og fjöldi heimila/fjölskyldna sem fékk aðstoð á sama tíma



Eins og við er að búast fellur þessi breyting á fjölda heimila vel saman við aukningu útgjalda til þessa, eins og mynd 6 sýnir. En annað atrið vekur athygli á mynd 5 í samanburði við mynd 1 sem sýndi skiptingu útgjalda til fjárhagsaðstoðar eftir

sveitarfélögum, en þar var hlutur Reykjavíkur af heild meiri en fram kemur á mynd 5. Á því er sú skýring að greiðslur fjárhagsaðstoðar á heimili eru hærrí í Reykjavík en í öðrum sveitarfélögum. Þetta kemur vel fram á mynd 7, sem sýnir meðalfjárhæð

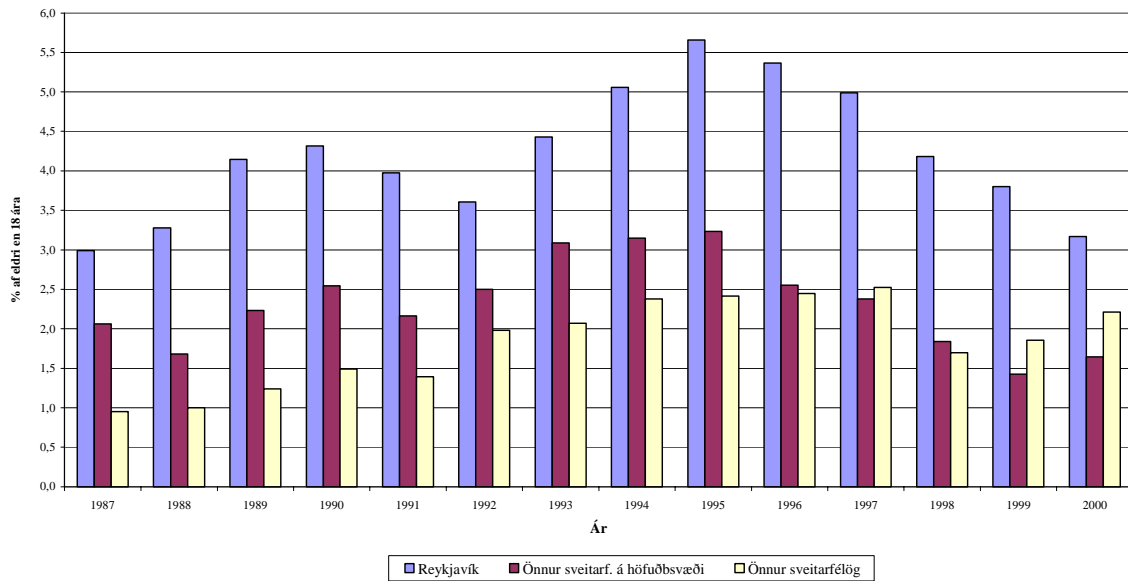
Mynd 7 Meðalfjárhæð fjárhagsaðstoðar 1987 til 2000 á heimili í kr. á verðlagi ársins 2000



fjárhagsaðstoðar á heimili í krónum á föstu verðlagi á árunum 1987 til 2000 eftir sveitarfélögum. Þessi meðalfjárhæð er um 184 þús. kr. í Reykjavík 1987, lækkar þá fram til 1992 er hún er tæpar 144 þús. kr. en hefur síðan farið vaxandi og náði um 220 þús. kr. 1996. Breytingar meðalfjárhæðar sveiflast meira hjá öðrum sveitarfélögum á höfuðborgarsvæðinu, en liggja þó mest allt tímabilið í milli 130 og 140 þús. kr. Í öðrum sveitarfélögum eru þessar greiðslur á bilinu frá 100 til 128 þús. kr. Ljóst er að sami vöxtur og verður á meðalgreiðslum á heimili í Reykjavík frá 1993 kemur ekki fram hjá hinum sveitarfélögum.

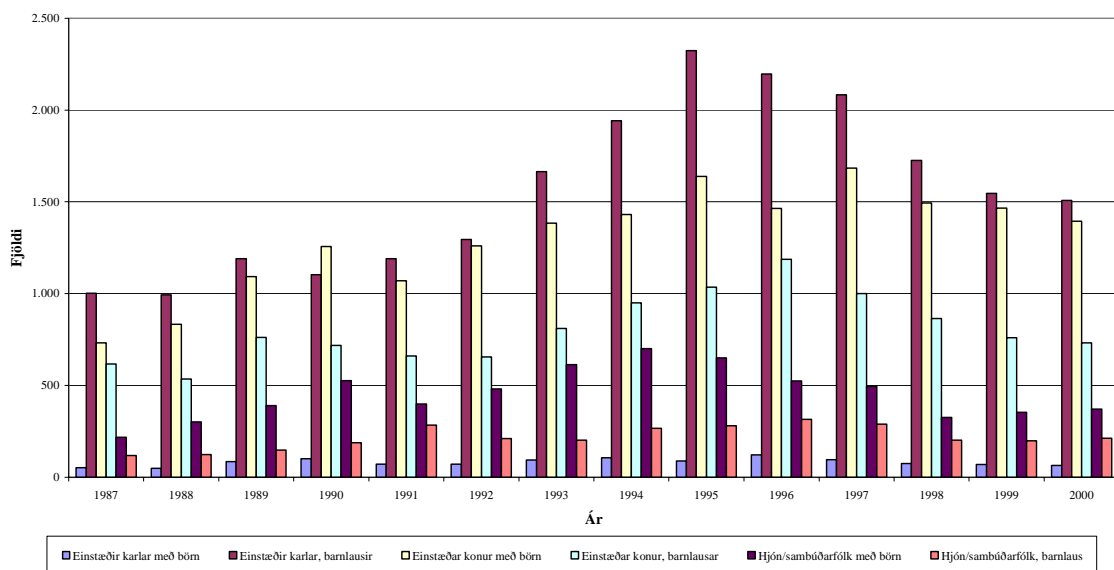
Mynd 8 sýnir fjölda íbúa eldri en 18 ára sem nutu fjárhagsaðstoðar á tímabilinu skipt eftir sveitarfélögum. Hér er átt við fjölda viðtakenda og maka hjóna eða sambýlisfólks þegar það á við. Þannig er ekki taldir með aðrir fullorðnir á heimilum. Myndin sýnir sem fyrr að Reykjavík hefur sérstöðu. Þar er þetta hlutfall 5,7% 19 ára og eldri 1995 þegar það er hæst og fer aldrei undir 3%. Í öðrum sveitarfélögum á höfuðborgarsvæðinu er hlutfallið hæst 3,2% 1994 og 1995 en er komið í 1,6% árið 2000. Þetta hlutfall hjá sveitarfélögum utan höfuðborgarsvæðisins þróast á annan hátt. Þannig er það um 1 til 1,4% fram til 1991 en fer eftir það í 2% og helst þannig nær allt tímabilið.

Mynd 8 Hlutfall íbúa eldri en 18 ára sem nutu fjárhagsaðstoðar 1987 til 2000



Hverjir eru viðtakendur fjárhagsaðstoðar? Mynd 9 sýnir skiptingu þeirra á öllu landinu eftir fjölskyldugerð. Þrátt fyrir sveiflur í fjölda breytist hlutfallsleg skipting eftir fjölskyldugerð ekki mikið. Einhleypir karlar sem búa einir eru allt tímabilið fjölmennasti hópurinn, að jafnaði kringum 36% heildarhópsins. Næstar í röðinni eru einstæðar mæður í kringum 30% heildar hóps. Einhleypar konur eru þriðji hópurinn í stærðar röðinni að jafnaði rúm 18% heildar. Hjón og sambúðarfólk telur að jafnaði til um 15% þar af tveir þriðju með börn. Athyilisvert er, að á árunum 1988 til 1996 er hlutfall hjóna og sambúðarfólks hærra en hin árin, en það fellur saman við samdráttar skeiðið í efnahagslífinu.

Mynd 9 Viðtakendur fjárhagsaðstoðar eftir fjölskyldugerð 1987 til 2000



Tafla 1 varpar öðru ljósi á fjárhagsaðstoðarþega. Annars vegar sýnir hún nýliðun milli ára, þ.e.a.s. fjölda viðtakenda sem ekki fengu fjárhagsaðstoð árið á undan. Hins vegar sýnir hún hlutfall viðtakenda, þ.e.a.s. umsækjenda og maka þeirra, af aldurshópum. Samhliða fjölgun fjárhagsaðstoðarþega frá 1990 til 1996 hækkar hlutfall þeirra sem koma nýir að í um helming. Það hlutfall lækkar ekki fyrr en síðasta árið.

**Tafla 1 Fjöldi viðtakenda fjárhagsaðstoðar 1987 til 2000 og hlutfall þeirra af aldurshópum**

|                  | Viðtakendur |             | Viðtakendur í hlutfalli af aldurshópum |           |           |                 |
|------------------|-------------|-------------|--|-----------|-----------|-----------------|
|                  |             | þ.a. nýir % | 18-24 ára                              | 25-39 ára | 50-64 ára | 65 ára og eldri |
| <b>1987</b>      |             |             |  |           |           |                 |
| Viðtakendur alls | 3.075       |             | 1,6                                    | 1,9       | 1,7       | 1,7             |
| þar af nýir      | 915         | 29,8        | 0,7                                    | 0,6       | 0,4       | 0,4             |
| <b>1990</b>      |             |             |  |           |           |                 |
| Viðtakendur alls | 4.605       |             | 2,6                                    | 3,5       | 2,2       | 1,8             |
| þar af nýir      | 1.441       | 31,3        | 1,2                                    | 1,1       | 0,5       | 0,4             |
| <b>1993</b>      |             |             |  |           |           |                 |
| Viðtakendur alls | 5.481       |             | 3,5                                    | 4,1       | 2,8       | 1,7             |
| þar af nýir      | 2.685       | 49,0        | 2,4                                    | 1,9       | 1,2       | 0,6             |
| <b>1996</b>      |             |             |  |           |           |                 |
| Viðtakendur alls | 6.651       |             | 4,0                                    | 4,5       | 3,1       | 2,0             |
| þar af nýir      | 3.430       | 51,6        | 2,5                                    | 2,2       | 1,5       | 1,0             |
| <b>1999</b>      |             |             |  |           |           |                 |
| Viðtakendur alls | 4.945       |             | 4,1                                    | 3,2       | 2,4       | 1,3             |
| þar af nýir      | 2.553       | 51,6        | 2,0                                    | 1,7       | 1,4       | 0,7             |
| <b>2000</b>      |             |             |  |           |           |                 |
| Viðtakendur alls | 4.865       |             | 3,7                                    | 3,1       | 2,2       | 1,4             |
| þar af nýir      | 1.704       | 35,0        | 1,3                                    | 1,1       | 0,9       | 0,4             |

Hér eru einnig taldir til viðtakenda makar þeirra sem eru í hjónabandi eða sambúð.

Hlutfall viðtakenda af öllum aldurshópum vex fram til 1996 eins og við er að búast þegar litið er til fjölgunar heildarhópsins. Hlutfall eldri aldurshópanna tveggja af öllum á þeim aldri er lægra en þeirra yngri og vex ekki jafnmikið.

#### IV. Fjárhagsaðstoð á Norðurlöndum

Á öllum Norðurlöndunum er hægt að fá geidda fjárhagsaðstoð þegar aðrir möguleikar til stuðnings vegna tekjumissis eða annarra áfalla hafa verið tæmdir. Aðstoðin er í öllum löndunum tekjutengd, og er þannig síðasta aðstoðin sem veitt er í velferðarkerfinu. Hún er veitt annað hvort í stað annarra tekna eða til viðbótar mjög lágum tekjum. Aðstoðin er einstaklingsbundinn og er veitt til að dekkja ákveðin framfærslukostnað. Í öllum löndunum er hún háð heimilistekjum, það er tekjum maka. Greiðsla fjárhagsaðstoðar hefur engin áhrif á rétt fólks til annarra greiðslna lífeyris eða bóta í löndunum. Og í öllum löndunum er fjárhagsaðstoð í höndum sveitarfélaga.

Í Danmörku er fjárhagsaðstoð skattskyld verg aðstoð. Til einstaklinga með framfærslukyldu gagnvart börnum getur hún hæst numið 80% af hámarks fjárhæð atvinnuleysisdagpeninga. Hún er 60% þessarar fjárhæðar fyrir einstaklinga sem ekki hafa

framfærsluskyldu. Ungt fólk undir 25 ára aldri sem ekki hefur fyrir börnum að sjá á heimili, á rétt á sérstarki lægri fjárhagsaðstoð til æskufólks. Fjárhagsaðstoðarþegar sem búa við mikinn húsnæðiskostnað eða mikla framfærslubyrðgi fá að auki greitt sérstaka aðstoð sem er skattfrjáls. Tekjur, t.d. af vinnu dragast frá fjárhagsaðstoðinni, en barnabætur og húsnæðisbætur dragast ekki frá, þó dragast húsnæðisbætur frá hinni sérstöku aðstoð. Sveitarfélögin geta auk þess veitt þarfaprófaða aðstoð vegna sérstakra aðstæðna, eins og vegna flutninga, læknaaðstoðar, lyfja, tannlækninga og slíks til fjárhagsaðstoðarþega eða annarra, sem ekki geta staðið undir þessum útgjöldum. Ef aðstoðarþegi hafnar atvinnutilboði eða þátttöku á átaksverkefni án ásættanlegrar ástæðna getur sveitarfélagið hætt greiðslu aðstoðarinnar og ef hann hefur ekki hafnað slíku, en mætir ekki má lækka aðstoðina um 20%.

Á Íslandi ef fjárhagsaðstoð skattskyld eins og í Danmörku en í Finnlandi, Noregi og Svíþjóð greiðist fjárhagsaðstoð sem skattfrjáls hrein aðstoð.

Í Finnlandi ákvarðar ríkisstjórnin árlega grunnfjárhæð fjárhagsaðstoðarinnar. Veita má fjárhagsaðstoð þegar önnur félagsaðstoð lækkar. Sveitarfélögin meiga einnig greiða fyrirbyggjandi fjárhagsaðstoð tímanlega til að aðstoða einstaklinga sem eiga í greiðsluvanda. Ef einstaklingur veigara sér við að taka starfi sem honum er vísað á eða menntunartilboð í fleiri skipti má skerða fjárhagsaðstoðina um 20 eða 40%.

Sem grundvallarregla eru allir einstaklingar í Noregi ábyrgir fyrir að nýta sér alla aðra möguleika til framfærslu. Í því felst að allir venjulegir tekjumöguleikar, eins og starfstekjur, lífeyrir, fjölskylduframfærsla, barnabætur, húsnæðisbætur og önnur úrræði skulu að fullu nýtt áður en kemur til fjárhagsaðstoðar. Það er ekkert hámark á fjárhæð fjárhagsaðstoðar. Aðstoðina má einnig veita í formi lána. Félagsmálayfirvöld geta í sérstökum tilfellum veitt aðstoð til einstaklinga sem þarfnast aðstoðar til aðlagast eða komast yfir erfiðleika, þótt skilyrði fjárhagsaðstoðar sé að öðru leiti ekki til staðar.

**Tafla 2 Reglur um greiðslur fjárhagsaðstoðar á Norðurlöndum**

|  | Danmörk | Finnland | Ísland | Noregur | Svíþjóð |
|--|---------|----------|--------|---------|---------|
| Greiðist fjárhagsaðstoð sem föst fjárhæð?                          | Já      | Nei      | Já/nei | Nei     | Nei     |
| Fjárhagsaðstoð reiknuð eftir einstaklingum af sveitarfélögum       | Nei     | Já       | Já/nei | Já      | Já      |
| Fjárhagsaðstoð skattskyld  | Já      | Nei      | Já     | Nei     | Nei     |
| Er hægt að fá greidda fjárhagsaðstoð samhliða annarri aðstoð/bótum | Já      | Já       | Já     | Já      | Já      |
| Er hægt að fá greidda fjárhagsaðstoð sem viðbót við launagreiðslu  | Nei     | Já       | Já     | Já      | Já      |

Í Svíþjóð verður fjárhagsaðstoð að uppfylla tvö markmið: Annars vegar á hún að tryggja fjölskyldunni viðunandi líffkjör, hins vegar á hún að vera fyrirbyggjandi og endurhæfandi. Settar eru leiðbeinandi norm um þarfir til matvæla, fatnaðar, neysluvara o.s.frv. Það er eftir slíkum reglum sem stærsti hluti fjárhagsaðstoðar er greiddur. Fjárhagsaðstoð til annarra þátta, eins og vegna húsaleigu og bráða tannlækninga ákveða sveitarfélögin sjálf. Við útreikning aðstoðar er litið til allra tekna. Venjur við geiðslu fjárhagsaðstoðar eru mismunandi milli sveitarfélaga. Sum gera meiri kröfur til viðtakenda en önnur, sum eru íhaldsamari, önnur tengja aðstoðina vinnumarkaðsaðgerðum o.s.frv.

Fyrstu tvær línurnar í töflu 2 sýna hvort í gildi séu í löndunum ákvæði um fjárhæð fjárhagsaðstoðar sem gildir fyrir allt landið, eins og gerir í Danmörku og á Íslandi fyrir 75% allrar fjárhagsaðstoðar, þ.e. hjá Reykjavíkurborg. Í Svíþjóð og Finnlandi eru eins og áður kom fram í gildi reglur um lágmarksaðstoð sem gilda fyrir öll sveitarfélög. Í Noregi eru engar reglur um lágmarksfjárhæð og framkvæmd í höndum sveitarfélaga eins og á Íslandi.

**Tafla 3 Viðtakendur fjárhagsaðstoðar á Norðurlöndum yfir árið í hlutfalli af íbúum 18 ára og eldri 1990-1999**

|             | Danmörk | Finnland | Ísland | Noregur | Svíþjóð |
|-------------|---------|----------|--------|---------|---------|
| <b>1990</b> | 5,8     | 5,9      | 2,6    | 5,3     | 4,8     |
| <b>1995</b> | 4,7     | 10,9     | 3,5    | 5,5     | 6,6     |
| <b>1998</b> | 4,5     | 9,8      | 2,8    | 4,4     | 6,2     |
| <b>1999</b> | 4,3     | 9,0      | 2,5    | 4,4     | 5,5     |

Tafla 3 sýnir fjölda viðtakenda (markar taldir með ef við á) fjárhagsaðstoðar á Norðurlöndum árin 1990 til 1999 í hlutfalli af íbúum 18 ára og eldri. Í þessari töflu sker Finnland sig úr með hæsta hlutfall frá 1995 og skýrist það af erfiðum efnahagsaðstæðum þar á þeim tíma með miklu atvinnuleysi. Hlutfall Íslands í þessum samanburði er nokkuð lægra en hinna landanna þriggja.

**Tafla 4 Viðtakendur fjárhagsaðstoðar á Norðurlöndum yfir árið alls og í hlutfalli af aldurshópum 1999**

|                  | Viðtakendur alls | þar af nýir % | Viðtakendur í hlutfalli af aldurshópum |           |           |           |                 |
|------------------|------------------|---------------|--|-----------|-----------|-----------|-----------------|
|                  |                  |               | 18-24 ára                              | 25-39 ára | 40-54 ára | 50-64 ára | 65 ára og eldri |
| <i>Danmörk</i>   |                  |               |  |           |           |           |                 |
| Viðtakendur alls | 177.818          |               | 9,1                                    | 7,1       | 3,5       | 1,0       | 0,2             |
| þ.a. nýir        | 59.607           | 33,5          | 4,8                                    | 2,1       | 0,9       | 0,3       | 0,0             |
| <i>Finnland</i>  |                  |               |  |           |           |           |                 |
| Viðtakendur alls | 362.516          |               | 19,1                                   | 12,1      | 8,8       | 4,4       | 2,3             |
| þ.a. nýir        | 115.529          | 31,9          | 8,0                                    | 3,5       | 2,2       | 1,3       | 1,1             |
| <i>Ísland</i>    |                  |               |  |           |           |           |                 |
| Viðtakendur alls | 4.945            |               | 4,1                                    | 3,2       | 2,4       | 1,3       | 0,6             |
| þ.a. nýir        | 2.553            | 51,6          | 2,0                                    | 1,7       | 1,4       | 0,7       | 0,1             |
| <i>Noregur</i>   |                  |               |  |           |           |           |                 |
| Viðtakendur alls | 143.958          |               | 7,9                                    | 6,1       | 4,2       | 2,4       | 0,9             |
| þ.a. nýir        | 81.371           | 56,5          | 3,8                                    | 3,5       | 2,5       | 1,3       | 0,5             |
| <i>Svíþjóð</i>   |                  |               |  |           |           |           |                 |
| Viðtakendur alls | 377.653          |               | 11,0                                   | 8,5       | 5,1       | 2,3       | 1,4             |
| þ.a. nýir        | 94.353           | 25,0          | 3,4                                    | 1,9       | 1,1       | 0,5       | 0,4             |

Tafla 4 sýnir viðtakendur fjárhagsaðstoðar á Norðurlöndum árið 1999 í hlutfalli af aldurshópum. Athyglisvert er að dreifing eftir aldri er sú sama í öllum löndunum þótt hlutfallstölur séu mismunandi. Þannig er hlutfallið af yngsta aldurshópnum hæst, en fer lækkandi með aldri.

**Tafla 5 Meðalfjárhæð fjárhagsaðstoðar á mánuði á viðtakanda á Norður- löndum 1999 og heildarútgjöld á íbúa í jafnvirðisgildum í Evrum**

|  | Danmörk    | Finnland   | Ísland     | Noregur    | Svíþjóð    |
|--|------------|------------|------------|------------|------------|
| <i>Fjölskyldugerð</i>  |            |            |            |            |            |
| Einstæðir  | 795        | 219        | 484        | 544        | 472        |
| með börn   | 968        | 239        | 505        | 584        | 500        |
| barnlausir   | 741        | 215        | 456        | 330        | 459        |
| Hjón/sambúðarfólk  | 873        | 284        | 483        | 761        | 698        |
| með börn   | 935        | 304        | 477        | 873        | 714        |
| barnlausir   | 719        | 262        | 489        | 649        | 656        |
| <b>Útgjöld til fjárhagsað-<br/>stoðar 1998 á íbúa í<br/>jafnvirðisgildum í Evrum</b> | <b>132</b> | <b>73</b>  | <b>36</b>  | <b>78</b>  | <b>118</b> |
| <b>Ísland = 100</b>  | <b>367</b> | <b>203</b> | <b>100</b> | <b>217</b> | <b>328</b> |

Loks er hér tafla 5 sem sýnir meðalgreiðslu til viðtakenda á mánuði á Norðurlöndum 1999 og heildarútgjöld í löndunum til fjárhagsaðstoðar á íbúa í jafnvirðisgildum í Evrum. Meðalgreiðslur á viðtakenda eru ekki mikið lægri á Íslandi en í hinum löndunum og hærri en í Finnlandi. Heildarútgjöld reiknuð á íbúa eru hins vegar mun lægri á Íslandi. Það er það sama og á við um allar peningagreiðslur (bætur og lífeyri) í samanburði á útgjöldum til félags- og heilbrigðismála meðal allra landa á Evrópska efnahgassvæðinu, þar sem þessi útgjöld eru lægst á Íslandi og Írlandi. Útgjöld til þjónustu eru í meðallagi á Íslandi, en útgjöld til peningagreiðslna eru mun lægri. Til að skýra þann mun má bæði beita virknishyggju skýringum um annað atvinnuástand til langs tíma og einnig má skýra hann með öðrum stjórnmálaviðhorfum sem hér hafa ríkt. Líkast til þarf að beita báðum. En það er ekki viðfangsefni þessa erindis.

Takk fyrir.