

Fjöldi starfandi eftir ársfjórðungum

Greinargerð um reikniaðferðir

Tekið saman af Ómari S. Harðarsyni, vinnumarkaðsdeild Hagstofu Íslands.
Netfang: omar.hardarson@hagstofa.is

Inngangur

Um langt árabil hafa áhugamenn um vinnumarkaðinn aðeins getað reitt sig á tölur vinnumiðlana um skráð atvinnuleysi ef ætlun þeirra er að fylgjast með mánaðarlegum breytingum. Ekkert hefur verið að hafa hvað varðar mánaðarlegar breytingar á fjölda fólks með atvinnu. Ljóst er þó að töluverð eftirspurn er eftir slíkum gögnum bæði innanlands og utan. Alþjóðagjaldeyrissjóðurinn hefur nú formlega farið fram á ársfjórðungslegar tölur um fjölda starfandi og Hagstofa Íslands fallist á að afhenda slíkar tölur frá og með fyrsta ársfjórðungi 2001.

Vinnumarkaðsrannsóknir Hagstofu Íslands hafa hingað til verið eina heimildin um breytingar á fjölda starfandi innan ársins. Þær hafa hins vegar aðeins verið gerðar tvisvar á ári, í apríl og nóvember. Það er því ekki hægt að byggja á þeim nema að litlu leyti ef vakta á breytingar innan ársins.

Framundan er breyting á skipulagi vinnumarkaðsrannsókna í þá veru að kannað verður atvinnuástand í hverri viku ársins og niðurstöður gerðar upp ársfjórðungslega. Fyrstu niðurstöður samfelldrar vinnumarkaðsrannsóknar, sem svo er kölluð, ættu að liggja fyrir um mánaðamótin apríl/máí árið 2003. Því liggur fyrir að brúa þarf bilið milli kröfu Alþjóðagjaldeyrissjóðsins um ársfjórðungsuppgjör nú þegar og hagtalna sem ekki verða að veruleika fyrr en að tveimur árum liðnum.

Mögulegt er að svara erindi Alþjóðagjaldeyrissjóðsins með því að nýta upplýsingar frá skattyfirvöldum um mánaðarlegt uppgjör vegna staðgreiðslu af launum og/eða reiknuðu endurgjaldi ásamt þeim metlum (estimators) sem fást úr vinnumarkaðsrannsóknum. Hagstofan hefur nú aðgang að þessum skrá.

Staðgreiðsla skatta er í eðli sínu bráðabirgðaskattur, auk þess sem skattstofninn er ekki aðeins atvinnutekjur heldur ýmsar bætur og greiðslur aðrar en atvinnutengdar. Upplýsingar frá skattyfirvöldum er því ekki hægt að nota beint. Í eftirfarandi greinargerð er því gerð sú tillaga að byggt verði á upplýsingum úr vinnumarkaðsrannsóknum um fjölda starfandi, en árstíðasveiflur taki mið af mánaðarlegum breytingum skv. staðgreiðsluuppgjöri.

Greinargerðinni má í grófum dráttum skipta í þrennt. Í fyrsta lagi umfjöllun um hversu fljótt hægt er að birta niðurstöður fyrir hvern ársfjórðung. Í öðru lagi aðferðir til að laga staðgreiðslugögn að verkefninu og reikniaðferðir við tengingu upplýsinga

við metla vinnumarkaðsrannsóknarinnar. Í þriðja lagi er lagt mat á réttmæti útreikninganna og helstu niðurstöður sýndar. Fyrst þarf þó lítilliga að gera grein fyrir þeim gögnum sem Hagstofan hefur aðgang að og yfirlit yfir vankanta sem á þeim eru.

Staðgreiðsluskrár

Hagstofan hefur fengið afhentar sundurliðunarskrár vegna staðgreiðslu allt frá árinu 1998. Í ársbyrjun 2001 afhenti Skýrr hf. skrár fyrir árin 1998 til 2000. Síðan hefur Hagstofan fengið mánaðarlegar uppfærslur sem eiga við yfirstandandi ár (2001) og næsta ár á undan. Alls eru þessar skrár fjórar talsins, sundurliðunarskrá yfir staðgreiðsluskyldar tekjur einstaklinga, skrá yfir heildargreiðslur launagreiðenda í mánuði, skrá yfir áætlað reiknað endurgjald á árinu og skrá yfir greidda staðgreiðslu af reiknuðu endurgjaldi. Í viðauka er yfirlit yfir þær breytur sem tengjast hverri töflur.

Staðgreiðsluskrárnar eru sniðnar að þörfum skattýfirvalda og hafa reynst þeim vel frá því staðgreiðsla skatta var tekin upp 1988. Ýmis vandamál tengjast þeim þó ef nýta á þau til hagskýrslugerðar. Helstu gallarnir sem hafa áhrif á verkefnið eru eftirfarandi:

1. Staðgreiðsluskyldar tekjur sem ekki tengjast atvinnustarfsemi eru illa ef nokkuð aðgreindar frá öðrum tekjum.
2. Viðmiðunartímabilin eru ákveðin af launagreiðendum sjálfum, oft nota þeir aðgerðamánuðinn (útborgunarmánuð) í stað raunverulegs viðmiðunarmánaðar. Þetta leiðir til mismunandi tímasetningar launa eftir því hvort um sé að ræða fyrirframgreiðslu eða eftirágreiðslu og hefur þar af leiðandi áhrif á mat á ársfjórðungstölum, sérstaklega fyrsta ársfjórðunginn en eftirágreiðslufólk er gjarnan með enga færslu í janúar, þar sem desemberlaunin voru greidd út fyrir jóla og töldust þá sem desemberlaun.
3. Útborgun launa er alltaf breytingum háð, þannig að leiðréttingar geta átt sér stað eftir á, vegna t.d. afturvirkra launahækkana eða endurgreiðslna launamanna. Þessar leiðréttingar eru ekki endilega rétt tímasettar miðað við þann mánuð sem villan/villurnar áttu sér stað.
4. Skil launagreiðenda á staðgreiðslugögnum eru ekki jöfn yfir árið, heldur virðast margir vinna í skorpum. Af þessu leiðir að töluverðar sveiflur eru í fjölda þeirra færslna sem styðjast má við hverju sinni þegar fjöldi starfandi í næstliðnum ársfjórðungi er metinn.

Tímasetning

Í þessum kafla er fjallað um hversu fljótt eftir lok hvers ársfjórðungs er hægt að birta fyrstu niðurstöður, hvenær þarf að leiðrétta þær og hvenær hægt er að birta endanlegar tölur.

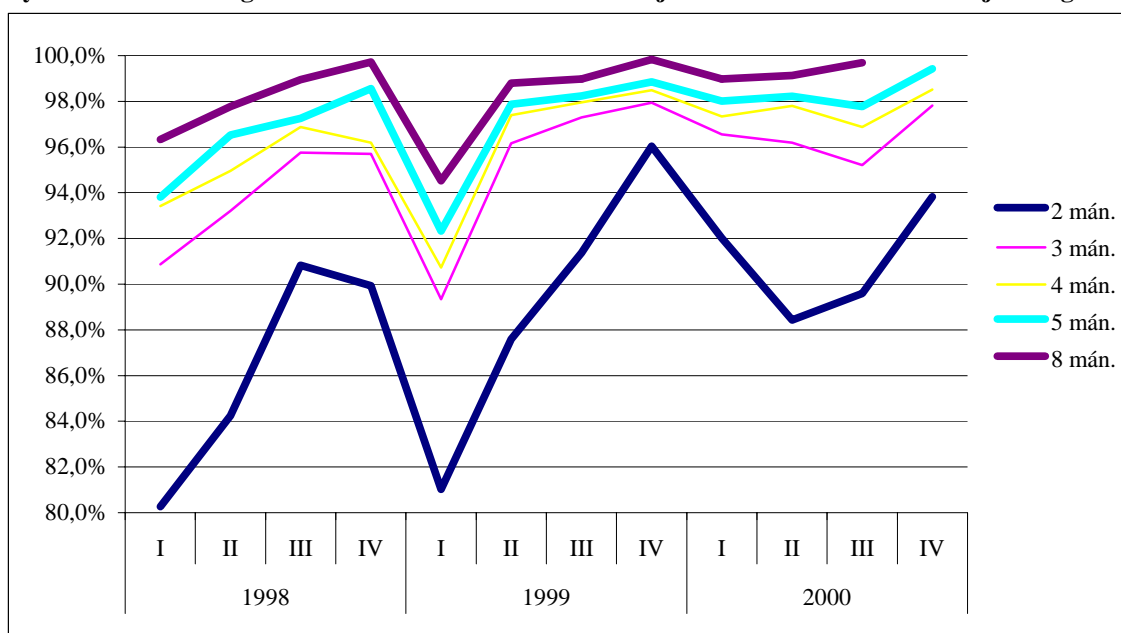
Sú þumalfingursregla hefur verið sett fram fyrir opinbera hagskýrslugerð að ársfjórðungstölur eigi að birta fyrir lok næsta ársfjórðungs á eftir. Þetta jafngildir því að fyrir hvern nýliðinn ársfjórðung eru tiltæk gögn sem bást á þeim ársfjórðungi og næstu tveim mánuðum á eftir. Ef þá eru jafnframt uppfærðar niðurstöður fyrir ársfjórðunginn á undan er hægt að byggja á gögnum sem berast skattýfirvöldum fimm mánuðum eða fyrr eftir lok ársfjórðungs.

Innstreymi gagna til skattýfirvalda er ekki jafnt. Bæði getur orðið töluverður dráttur á skilum og launagreiðendur virðast hafa tilhneigingu til að afgreiða skattskilin í skorpum. Það er því mjög misjafnt eftir mánuðum eða ársfjórðungum hversu töfin á skilum er mikil. Þetta hefur áhrif á áreiðanleika niðurstaðna.

Á mynd 1 má sjá hvernig hlutfallsleg skil voru 1998 til 2000 miðað við fjölda mánaða frá lokum ársfjórðungs. Árið 1998 og fyrstu tveir ársfjórðungar 1999 skera sig úr, en það stafar líklega af erfiðleikum launagreiðenda við að merkja atvinnugreinar og starfsstéttir við hverja einstaka færslu, en árið 1998 markaði upphaf slíkrar merkingar í staðgreiðsluskilum. Hugsanlega er um einhverjar árstíðasveiflur að ræða, en síðustu tveir ársfjórðungar ársins eru merkjanlega betri hvað skil varðar.

Færslur sem hægt er að nota ef skila á niðurstöðum áður en næsti ársfjórðungur er liðinn verða að hafa borist í öðrum mánuði eða fyrr eftir að ársfjórðungi lýkur. Hlutfall þeirra sveiflast frá 82% til 96%. Minni sveiflur eru ef miðað er við upphaf þar næsta ársfjórðungs (3 mán. eftir lok ársfjórðungs) eða frá 90% upp í 98%. Lítil munur er á skilum eftir því hvort miðað er fimm mánuði eða ársfjórðungi síðar.

Mynd 1. Hlutfall staðgreiðsluskila af öllum færslum eftir fjölda mánaða frá lokum ársfjórðungs



Þó svo að hlutfall færslna sem berast á fyrstu tveim mánuðum eftir lok ársfjórðungs sé bæði sveiflukenndara og lægra en ef beðið er með birtingu, þá þarf það ekki að koma mjög að sök ef reynt er að áætla það sem upp á vantar með upplýsingum um þá sem þegar hafa skilað launaupplýsingum. Setjum sem svo að upplýsingar hafi borist um 90% starfsmanna, þá hefur 10% skekkja á fjölda hinna aðeins 1% áhrif á heildarmatið, 20% skekkja hefur 2% heildaráhrif o.s.frv.¹

Því er lagt til að birtar verði fyrstu niðurstöður eftir að tveir mánuðir eru liðnir frá lokum ársfjórðungs. Þar sem gögn berast Hagstofu í fyrstu viku mánaðar og þarf u.þ.b. eina viku til úrvinnslu er hæfilegt að gera ráð fyrir að birting geti átt sér stað í lok 11. viku frá lokum ársfjórðungs. Þær verða síðan uppfærðar ársfjórðungi síðar, í lok 22. viku. Eftir það verður ekki hreyft við þeim tölum fyrr en viðkomandi ári er endanlega lokað, þ.e. í upphafi annars árs frá árslokum.

¹ Jafnan er svo: $0 \leq a < 1 : s = h / (1 - a)$ þar sem a = hluti þeirra sem skila; s = skekkja á mati þeirra sem ekki skila í % og h = heildaráhrif í % (má jafna við skekkjumörk)

Leiðréttingar og reikniaðferðir

Í þessum kafla er gerð nánari grein fyrir hvernig staðgreiðsluskrárnar eru leiðréttar og hvaða reikniaðferðir eru notaðar til að tengja saman upplýsingar úr vinnumarkaðsrannsóknnum Hagstofunnar og staðgreiðsluskrám.

Leiðréttingar

Þrjár skrár frá skattyfirvöldum liggja til grundvallar verkefninu. Þær eru sundurliðunarskrár vegna staðgreiðslu, skrá yfir greidda staðgreiðslu af reiknuðu endurgjaldi og skrá yfir staðgreiðslu af reiknuðu endurgjaldi.

1. Öllum færslum í sundurliðunarskrám fyrir árin 1998–2001 var steipt saman í eina skrá (IMF), launafærslur sameinaðar á launagreiðanda, launamann, tímabil. Kyn fundið úr þjóðskrá auk skrá yfir dána og brottfellda sem og úr utangarðsskrá².
2. Starfsstétt var uppfærð, þannig að ef launamaður hjá einum launagreiðanda hafði eina „réttu“ skráningu en allar aðrar rangar var honum úthlutað „réttu“ starfsstéttarnúmerinu.
3. Allar færslur þar sem starfsstéttanúmer var skráð '00' eða þar sem launagreiðandi var úthlutunarnefnd atvinnuleysisbóta, lífeyrissjóður, sjúkrasjóður, tryggingarsjóður eða félagsmálastofnun sveitarfélags voru fjarlægðar. Sömuleiðis ef launagreiðandi var atvinnuleysistryggingarsjóður og starfsstétt var ómerkt.
4. Allar færslum þar sem laun í mánuði voru engin eða mánuður ranglega skráður (t.d. 00 eða 13). Ennfremur ef launagreiðandi var sveitarfélag eða stofnun þess og atvinnugrein í deild 66 *Starfsemi váttryggingafélaga og lífeyrissjóða*. Færsla var talin með þótt launaupphæð væri mínustala.
5. Leitað var að starfsmönnum sem fá laun greidd eftir á og viðmiðunarmánuðir = aðgerðamánuður, þ.e. t.d. janúarlaun sem greidd eru í febrúar eru merkt sem febrúarlaun og koma ekki fram. Desemberlaun koma hins vegar (oftast) til útborgunar fyrir jól þannig að „desember“laun eru tvöföld (nóvember + desember) annað hvort miðað við nóvember eða febrúar nema hvort tveggja sé. Eftirfarandi skilyrði voru notuð:
 - a) Launamaður hafði engin skráð laun í janúar 1998 til 2001 en laun í desember og febrúar árið eftir, einhvern tímann á tímabilinu og laun í desember voru tvöfalt hærri en næstsíðustu laun á árinu.
 - b) Starfsmenn ríkisins, Reykjavíkurborgar og Sjúkrahúss Reykjavíkur sem fyrst koma fram á tímabilinu eftir janúar 1998 eru allir skilgreindir sem „eftirágreiðslumenn“ með þessum hætti.
 - c) Eftir áramótin 1998/1999 virðist Reykjavíkurborg hafa breytt um aðferð við ákvörðun viðmiðunarmánaðar, þannig að sömu launamenn og höfðu verið skráðir með launagreiðslur í hverjum mánuði árið 1998 voru nú miðaðir við aðgerðarmánuð, þ.e. ekki skráð með nein janúarlaun 1999, 2000 eða 2001. Sérstakt tillit þurfti að taka til þessa.
6. Tímabil allra þessara starfsmanna sem þannig voru fundnir var fært aftur um einn mánuð og laun lækkuð um eina krónu ef um desemberlaun er að ræða.
7. Færslum bætt við vegna ofangreindra starfsmanna, samhljóða desember, nema laun sett sem 1 kr.
8. Færslum úr skrá yfir reiknað endurgjald var bætt við IMF með sama hætti.

² Þ.e. skrá með persónuupplýsingum um erlenda ríkisborgara sem þurfa kennitölu vegna viðskipta/atvinnu/náms á Íslandi en eiga ekki lögheimili hér.

Sundurliðun

Að leiðréttingum afstöðnum voru eftirfarandi sundurliðanir keyrðar á IMF 1998-2000 og fyrstu tvo ársfjórðunga ársins 2001. Ársmetlar úr vinnumarkaðsrannsókn árána 1998–2000 voru fengnir fyrir sömu hópa:

1. Kyn.
2. 5 ára aldursbil, þó með þeim undantekningum að
 - 0–15 ára eru teknir saman í einn aldurshóp;
 - 75 ára og eldri eru sameinaðir í einn aldurshóp.

Vigtun

Vegna þess að staðgreiðslugögn síðasta ársfjórðungs og að nokkru ársfjórðungs þar á undan eru ekki allar komnar til skila er reynt að meta fjölda ókominna færslna með því að athuga þá sem skilað hafa sundurliðunum þessa ársfjórðunga og sömu mánuði ári áður. Fjöldi starfandi frá tveggja síðustu ársfjórðunga var áætlaður með eftirfarandi jöfnu:

$$N'_{mak} = \frac{N_{(m-12)ak}}{N_{(m-12)mak}^f} N_{mak}^f$$

þar sem

N^f er fjöldi starfandi hjá launagreiðendum sem skiluðu sundurliðunum ofangreinda mánuði og sömu mánuði ári áður,

m eru mánuðir tveggja síðustu ársfjórðunga, $m-12$ sömu mánuðir ári áður,

k er kyn og

a eru aldurshópar

Reikniaðferð

Þar sem ekki liggur fyrir heimild til að keyra saman staðgreiðsluskjár og úrtak vinnumarkaðsrannsókna Hagstofunnar voru fundnir metlar fyrir fjölda starfandi eftir mánuði, kyni og aldurshópi með því að bera saman samandregnar niðurstöður úr IMF og gögnum vinnumarkaðsrannsóknarinnar.

Fjöldi starfandi karla og kvenna í hverjum mánuði árin 1998–2001 á aldrinum 16–74 ára skv. skránni IMF var fundinn með eftirfarandi jöfnu:

$$\hat{N}_{áamk} = \frac{V_{á'ak}}{\bar{N}_{á'm_{(4,11)ak}}} N_{áamk}$$

þar sem

$V_{á'ak}$ er fjöldi starfandi karla og kvenna (k) á árinu $á'$ ($\subset \{1998..2000^3\}$) samkvæmt vinnumarkaðsrannsókn Hagstofu Íslands eftir aldurshópi a ($\subset \{16..74\}$),

$\bar{N}_{á'm_{(4,11)ak}}$ er meðalfjöldi starfandi karla og kvenna (k) á árinu $á'$ ($\subset \{1998..2000\}$) samkvæmt leiðréttingum staðgreiðsluskjár eftir aldurshópi a ($\subset \{16..74\}$) í apríl og nóvember og

$N_{áamk}$ er fjöldi starfandi karla og kvenna (k) í hverjum mánuði á árinu $á$ ($\subset \{1998..2001\}$) samkvæmt leiðréttingum staðgreiðsluskjár eftir aldurshóp a ($\subset \{16..74\}$).

³ Þar til ársmetlar fyrir árið 2001 liggja fyrir er árið 2000 látið gilda fyrir árið 2001.

Vinnumarkaðsrannsóknin hefur aðeins upplýsingar um aldurshópinn 16–74 ára. Fjöldi starfandi karla og kvenna í öðrum aldurshópum (0–15 ára og 75 ára og eldri) var metinn með láta þá hópa halda sér hlutfallslega miðað við næsta aðliggjandi aldurshóp:

Fjöldi starfandi karla og kvenna í hverjum mánuði 1998–2001 á aldrinum 0–15 ára var síðan fundinn með eftirfarandi jöfnu:

$$\hat{N}_{\hat{a}ma_{(0-15)}k} = \frac{N_{\hat{a}a_{(0-15)}k}}{N_{\hat{a}a_{(16-19)}k}} \hat{N}_{\hat{a}a_{(16-19)}k}$$

Fjöldi starfandi karla og kvenna í hverjum mánuði 1998 – 2001 75 ára og eldri var loks fundinn með eftirfarandi jöfnu:

$$\hat{N}_{\hat{a}ma_{(75+)}k} = \frac{N_{\hat{a}ma_{(75+)}k}}{N_{\hat{a}ma_{(70-74)}k}} \hat{N}_{\hat{a}a_{(70-74)}k}$$

Ársfjórðungstölur eru reiknaðar sem meðaltal mánaðarmetla í ársfjórðungnum, en fyrsti ársfjórðungur ársins samanstendur af mánuðunum janúar, febrúar og mars.

Mat á niðurstöðum.

Ekki verður séð nema að ofangreind reikniaðferð sé tiltölulega harðger (robust). Í töflu 1 má sjá að metlar vinnumarkaðsrannsókna liggja nær alltaf ofar. Í flestum tilfellum eru þeir um 6% ofar staðgreiðslutölunum. Það er einkum í elstu aldurshópunum, 70 ára og eldri karlar og 65 ára og eldri konur, þar sem hlutföllin fara í aðra átt en það stafar líklega af því að ekki hefur tekist að hreinsa lífeyris- eða aðrar bætur úr gögnunum. Sömu ástæður gætu einnig valdið því að samræmið er minna milli heimilda hjá konum en körlum.

Tafla 1. Samanburður á upplýsingum úr vinnumarkaðsrannsóknum og staðgreiðsluskram eftir kyni og aldurshópum 1998–2000

Ársmetlar vinnumarkaðsrannsókna deilt með meðaltali apr/nóv úr leiðréttum staðgreiðslugögnum

Aldur	Karlar			Konur		
	1998	1999	2000	1998	1999	2000
0–15	•	•	•	•	•	•
16–19	1,03	1,07	1,03	1,09	1,16	1,19
20–24	1,02	1,02	1,03	1,04	0,98	1,00
25–29	1,01	1,09	1,03	0,97	0,96	0,96
30–34	1,06	1,06	1,07	1,04	1,09	1,14
35–39	1,07	1,09	1,09	1,03	1,05	1,05
40–44	1,09	1,10	1,10	1,07	1,05	1,02
45–49	1,05	1,06	1,06	1,06	1,04	1,01
50–54	1,09	1,09	1,05	1,02	1,02	1,06
55–59	1,06	1,07	1,05	1,06	0,97	0,94
60–64	1,07	1,05	1,07	1,09	1,06	0,93
65–69	1,06	0,97	0,97	0,85	0,85	0,73
70–74	0,90	0,82	0,89	0,44	0,31	0,28
75+	•	•	•	•	•	•

Í greinargerð um aðferð og hugtök sem fylgir ársskýrslum vinnumarkaðsrannsókna Hagstofunnar er athugað hversu vel skráð atvinnuleysi í apríl og nóvember mánuðir nýtast til að meta árstölur. Tilgangurinn er að fá vísbendingu um hversu miklu skeikar þegar mælingar í þessum tveim mánuðum eru notaðar til að meta árstölur. Í þessum

athugunum kom í ljós að apríl og nóvember gáfu nokkuð góða vísbendingu um árstölurnar. Ekki hefur verið hægt vegna skorts á heimildum að gera sambærilega athugun fyrir fjölda starfandi fyrir en nú. Í töflu 2 má sjá að meðaltal apríl og nóvember mánaða samkvæmt leiðrétum staðgreiðsluskráum eru um 0,7–1,5% lægri en ársmeðaltölin hjá körlum, en 0,3–0,8% lægri hjá konum. Ekki er hægt að fullyrða mikið fyrir en fleiri ár hafa verið skoðuð sem og atvinnutekjur betur vinsaðar frá bótatekjum. Þó virðist því sem ársmetlar vinnumarkaðsrannsóknar Hagstofunnar árin 1998–2000 fyrir fjölda starfandi séu vanmetnir sem þessu nemur.

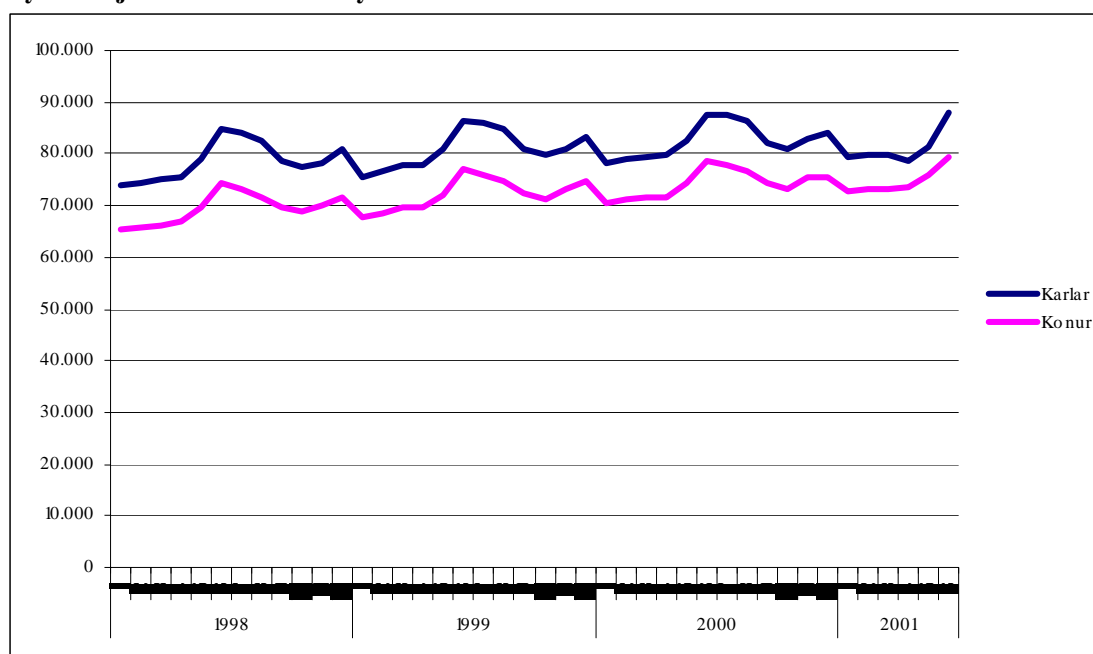
Tafla 2. Meðaltal apríl og nóvember mánaða samanborið við ársmeðaltal 1998–2000
16–74 ára

Metlar	Karlar			Konur		
	1998	1999	2000	1998	1999	2000
Ársmeðaltal	80.272	83.218	84.173	69.403	71.571	73.035
Meðaltal apríl/nóvember	79.055	82.190	83.550	68.849	71.146	72.800
Hlutfall apríl/nóvember af ársmeðaltali	98,5%	98,8%	99,3%	99,2%	99,4%	99,7%

Heimild: Staðgreiðslugögn, eftir leiðréttingu

Þegar litið er á hreyfingar frá mánuði til mánaðar má sjá að árstíðasveiflurnar eru nokkuð stöðugar (mynd 2). Þetta bendir auk umræðunnar hér að ofan að niðurstöðurnar séu harðgerar og gefi rétta mynd af raunverulegum breytingum innan ársins. Þó má gera ráð fyrir að fjölgun starfsmanna í desember sé að nokkru til komin vegna þess að eingreiðslur (s.s. desemberuppbót) séu tímasettar miðað við desember en ekki þann mánuð sem þær eru raunverulega greiddar. Það ætti að leiða til nokkurs ofmats á fjórða ársfjórðungi. Lausleg athugun á fyrirframgreiddum desemberlaunum bendir þó til að ofmat á fjölda starfandi á fjórða ársfjórðungi sé hverfandi.

Mynd 2. Fjöldi starfandi eftir kyni 1998–2001



Lokaorð

Hér hefur verið gerð grein fyrir aðferðum við að nýta upplýsingar úr vinnumarkaðsrannsókn Hagstofu Íslands um fjölda starfandi ásamt upplýsingum úr staðgreiðsluskrám um mánaðarlegar sveiflur á fjölda launþega sem staðgreiðsla er dregin af. Meginmarkmiðið var að finna tölur sem hægt væri að afhenda Alþjóðagjaldeyrisjóðnum til að uppfylla skyldur Íslands gagnvart sjóðnum.

Þó svo að enn hafi ekki tekist að finna „endanlega“ aðferð til nýtingar skattgagna til hagskýrslugerðar á þessu sviði, þá virðast niðurstöðurnar nokkuð harðgerar, þ.e. árstíðasveiflur árána 1998–2000 eru afar stöðugar milli ára og réttmætar, a.m.k. á yfirborðinu. Athygli vekur enn fremur að fjöldi starfandi skv. staðgreiðslugögnum er ekki mjög langt frá fjölda starfandi skv. vinnumarkaðsrannsóknum Hagstofu Íslands. Enn er eftir þó að greina í hverju munurinn liggur.

Hagstofan hefur einsett sér að birta fyrstu bráðabirgðatölur eins fljótt og kostur er. Ef miðað er við að innan við þrjú mánuðir séu liðin frá lokum ársfjórðungs liggja þó ekki fyrir nema u.þ.b. 90-94% allra færslna. Í verstu tilvikum liggja aðeins 80% gagna fyrir. Með vigtun gagna má þó komast nálægt líklegu gildi án þess að mikil hætta sé á skekkjum. Lagt er til að fyrstu bráðabirgðatölur verði aðeins leiðréttar einu sinni (ársfjórðungi síðar) áður en endanlegar tölur verða gefnar út í upphafi annars árs eftir árslok.

Þær aðferðir sem hér hafa verið kynntar leiða ekki til endanlegrar niðurstöður um fjölda starfandi eftir ársfjórðungum á Íslandi. Það er því ekki ástæða til leggja mikla vinnu í að betrumbæta aðferðirnar frá því sem hér hefur verið gert. Framvegis má beita svipuðum aðferðum við að meta fjölda starfandi eftir ársfjórðungum. Endanlegar tölur verða að bíða eftir því að lokið verði leiðréttingum og þróun vinnuaðferða við meðferð skattgagna til hagskýrslugerða, eða eftir því að samfelldar vinnumarkaðsrannsóknir hefjist frá og með árinu 2003.

Viðauki

SUND {Sundurliðunarskrá yfir staðgreiðsluskyldar tekjur eftir einstaklingum }

Kennitala_launagreiðanda,
Ár,
Tímabil,
Kennitala_launamanns,
Dagsetning_breytingar,
Tími_breytingar,
Færsluaðili,
Dagsetning_sundurliðunar,
Heildarlaun,
Staðgreiðsla,
Grunnlaun,
Dagpeningar,
Ökutækjastyrkur,
Lífeyrissjóðsgreiðsla,
ÍSAT95,
ÍSTARF95,
Starfshlutfall,
Bifreiðahlunnindi

HREYSK {Heildargreiðslur skilaskyldra aðila eftir tímabilum }

Kennitala_launagreiðanda,
Ár,
Tímabil,
Dagsetning_færslu,
Bókhaldslykill,
Fjárhæð,
Færsluaðili

HREYSR {Staðgreiðsluskil þeirra sem eru með reiknað endurgjald }

Kennitala_launagreiðanda,
Ár,
Tímabil,
Dagsetning_færslu,
Bókhaldslykill,
Fjárhæð,
Færsluaðili

MYND06 {Áætlað reiknað endurgjald }

Kennitala_launagreiðanda,
Ár,
Rekstrarform,
Reiknað_endurgjald,
Frá_mánuði,
Til_mánaðar,
Dagsetning_breytingar,
ÍSAT95