

Landsframleiðslan 2014

Gross Domestic Product 2014

Samantekt Landsframleiðsla jókst að raungildi um 1,9% á árinu 2014 og hefur ekki verið hærrí að raungildi frá árinu 2008. Neysla og fjárfesting dró hagvöxtinn áfram en þjóðarútgjöld jukust um 5,3%.

Einkaneysla jókst um 3,7%, samneysla um 1,8% og fjárfesting jókst um 13,7%. Útflutningur jókst um 3,1% á sama tíma og innflutningur jókst um 9,9% þannig að þótt verulegur afgangur yrði af vöru- og þjónustuviðskiptum á liðnu ári, eða 128 milljarðar króna, dró utanríkisverslun úr hagvexti.

Vöxtur fjárfestinga hefur ekki verið meiri frá árinu 2006, en hún jókst árið 2014 um 13,7%, þar af var aukning íbúðafjárfestingar og fjárfestingar í atvinnuvegum um 15%.

Halli á launa- og fjáreignatekjum frá útlöndum var fremur lítill, annað árið í röð, samkvæmt bráðabirgðatölum Seðlabanka. Það ásamt afgangi af vöru- og þjónustuviðskiptum leiddi til jákvæðs viðskiptajafnaðar (án rekstrarframlaga) á árinu 2014. Hann nam rúmum 88 milljörðum króna, 4,4% af landsframleiðslu á árinu. Til samanburðar var viðskiptajöfnuður jákvæður um 125 milljarða árið 2013.

Viðskiptakjör bötnuðu um 1,9% á árinu 2014. Það ásamt jákvæðum viðskiptajöfnuði varð til þess að þjóðartekjur jukust meira en sem nam vexti landsframleiðslu eða um 3,3%. Árið 2013 jukust þjóðartekjur um 11,7%.

Einkaneysla sem hlutfall af landsframleiðslu var 52,6% á liðnu ári. Í sögulegu samhengi hefur þetta hlutfall verið mjög lágt síðustu sjö árin. Samneysla var 24,3% af landsframleiðslu sem er svipað hlutfall og verið hefur undanfarinn áratug en til samanburðar var þetta hlutfall um eða undir 20% á árabílinu 1980-1990.

Hlutfall fjárfestingar af landsframleiðslu var 16,6% á liðnu ári og hefur þetta hlutfall verið síðustu sex árin í sögulegu lágmarki. Sambærilegt hlutfall fyrir OECD ríkin í heild hefur verið um eða rétt undir 20% undanfarinn aldarfjórðung.

Sjötta árið í röð er afgangur af viðskiptum Íslands við útlönd. Afgangur vöru- og þjónustuviðskipta nam 6,4% af landsframleiðslu á liðnu ári og 8,2% á árinu 2013. Á árunum 1998-2008 var halli á þessum viðskiptum að árinu 2002 undanskildu og framlagið til landsframleiðslu því neikvætt öll árin.

Hagvöxtur 1,9% á árinu 2014,
3,6% árið 2013

Hagstofan birtir nú fyrstu áætlun sína yfir þjóðhagsreikninga árið 2014. Samkvæmt henni nam landsframleiðsla ársins 2014 1.993 milljörðum króna en það er rúmum 112 milljörðum eða 6,0% hærrí fjárhæð en árið áður. Að teknu tilliti til verðbreytinga jókst landsframleiðslan að raungildi um 1,9% samanborið við 3,6% vöxt árið



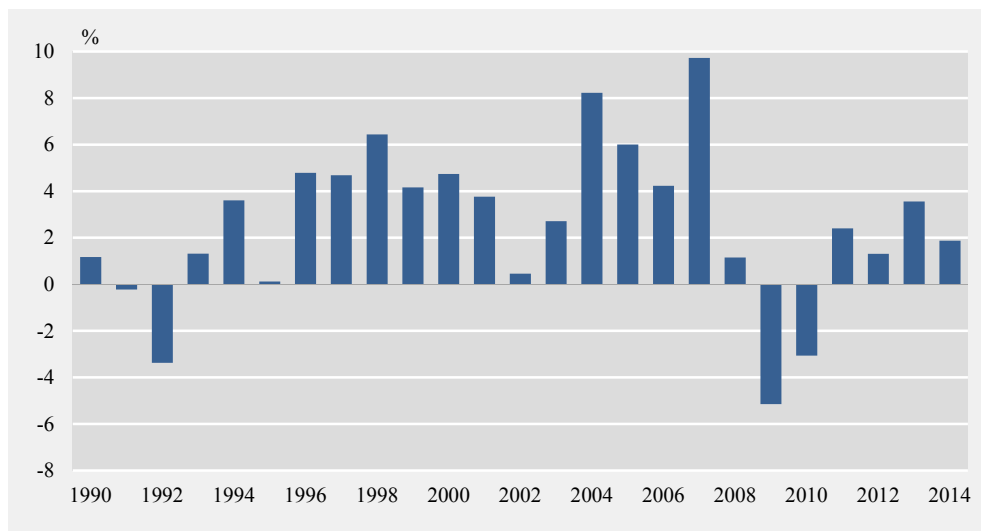
áður. Landsframleiðsla á liðnu ári er nú meiri að raungildi en hún hefur áður verið og er nú 0,6% meiri en árið 2008.

Að teknu tilliti til mannfjöldaaukningar, sem nam 0,6%, jókst landsframleiðsla á mann að raungildi um 1,3% árið 2014 en hafði árið áður vaxið um 2,6%. Á mann hefur raungildi landsframleiðslunnar enn ekki náð gildum árunna 2007 og 2008.

Niðurstöður árunna 2011–2013 hafa einnig verið endurskoðaðar frá því í september 2014 og jókst hagvöxtur allra árunna lítillega við það, mest árið 2011, um 0,3%.

Mynd 1. Vöxtur landsframleiðslu

Figure 1. GDP growth rate



Skýring Note: Bráðabirgðatölur fyrir árin 2013 og 2014. Preliminary data 2013 and 2014.

Einkaneysla jókst um 3,7%

Einkaneysla jókst um 3,7% á árinu 2014 sem er meiri vöxtur en síðustu ár en árið 2013 jókst hún um 0,5% og um 2% árið 2012. Á árinu 2010 stóð einkaneysla nánast í stað en dróst saman um 15% árið 2009. Að raungildi var einkaneysla á síðastliðnu ári svipuð og á árinu 2004 en Íslendingum hefur fjölgað um rúm 11% á tímabilinu.

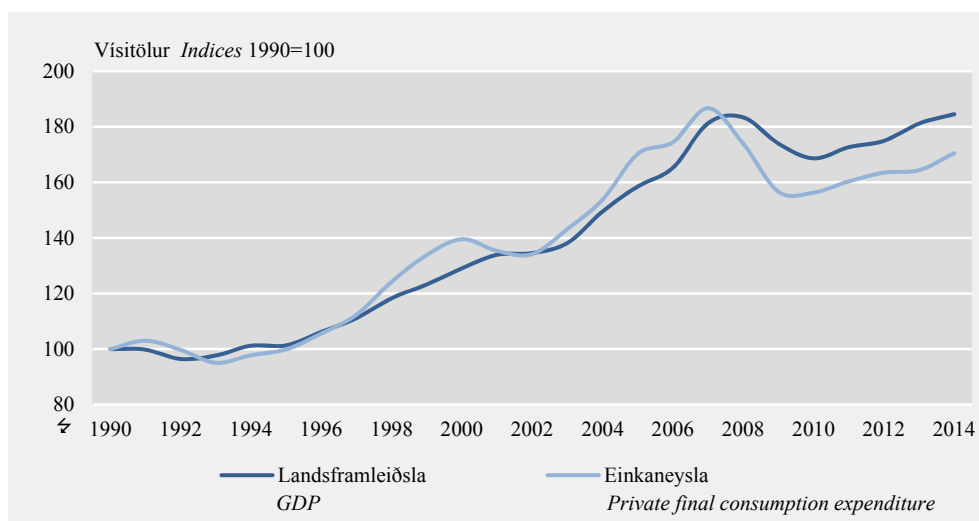
Á árinu 2014 var einkaneysla 71% meiri að raungildi en hún var á árinu 1990 en á sama tíma hefur landsframleiðsla vaxið um 90% og mannfjöldinn um 28%. Einkaneysla á mann hefur því aukist um 34% en landsframleiðsla um 49%.

Einkaneysla 52,6% af landsframleiðslu

Árið 2014 reyndist hlutfall einkaneyslu af landsframleiðslu vera 52,6% sem er svipað og árið 2013 en það fór lægst í 51% árin 2009–2010. Í sögulegu samhengi er þetta hlutfall mjög lágt, en það var á bilinu 55–61% fram til ársins 2007.

Mynd 2. Magnvísitala einkaneyslu og landsframleiðslu

Figure 2. Private final consumption and GDP, volume indices

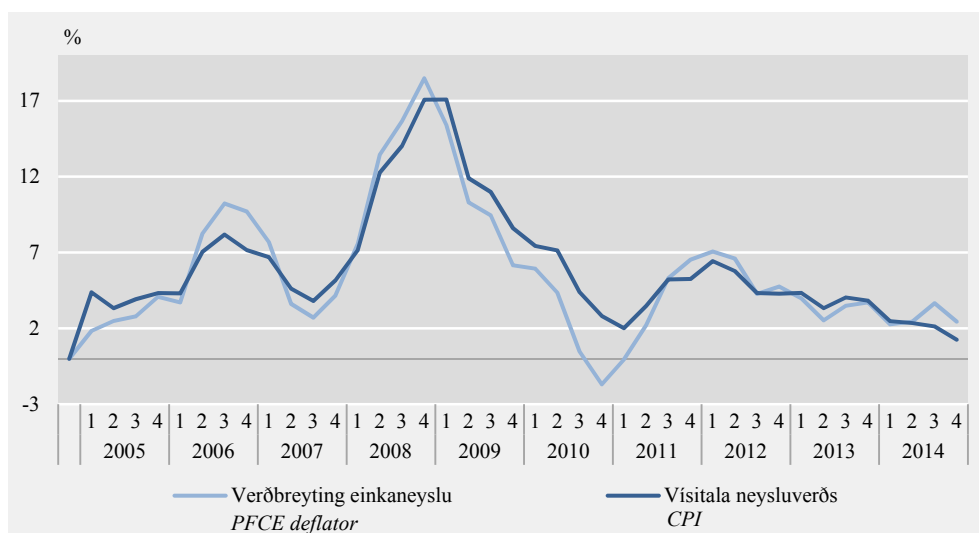


Skýring Note: Bráðabirgðatölur fyrir árin 2013 og 2014. Preliminary data 2013 and 2014.

Áhugavert getur verið að skoða verðbreytingar einkaneyslu og bera saman við breytingar vísitölu neysluverðs. Mikil fylgni er milli þessara hagvísu en þó geta frávik á einstökum tímabilum verið nokkur. Það skýrist öðru fremur af því að umfangið er mismunandi og vægi undirlíða því ólíkt og getur það leitt til mismunandi niðurstaðna. Þá eru útreikningsferðir að einhverju leyti ólíkar, en vísitala neysluverðs mælir neyslu íslenskra heimila á Íslandi en einkaneyslan útgjöld allra, bæði heimila og ferðamanna, á Íslandi.

Mynd 3. Verðbreyting einkaneyslu og vísitölu neysluverðs 2005–2014

Figure 3. Private final consumption expenditure-deflator versus CPI 2005–2014



Skýring Note: Breyting frá sama ársfjórðungi fyrra árs Change from the same quarter of previous year

Samneysla jókst um 1,8%

Samneysla jókst um 1,8% á liðnu ári en hún jókst um 0,7% árið 2013 og dróst saman um 1,7% árið 2012. Þótt vöxturinn sé meiri en síðustu ár þá er hann mun minni en árin 2005–2008 þegar hann var 3,5%–4,7%.

Sem hlutfall af landsframleiðslu var samneysla 24,5% á liðnu ári sem er svipað og síðustu ár en fremur hátt í sögulegu samhengi.

Bráðabirgðauppgjör fjármála hins opinbera fyrir árið 2014, með ýtarlegum sundurliðunum, verður birt í Hagtíðindum, *Fjármál hins opinbera 2014, bráðabirgðauppgjör*, hinn 12. mars næstkomandi.

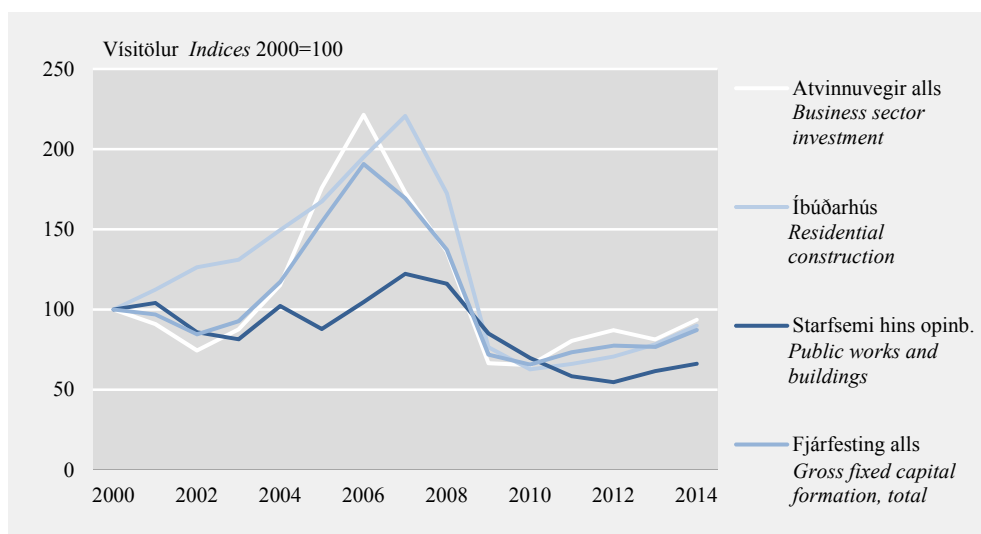
Myndarlegur vöxtur fjárfestingar

Fjárfesting jókst um 13,7% á síðasta ári en á árinu 2013 dróst hún saman um 1% og jókst um 5,6% árið 2012. Á árunum 2007-2010 dróst hún mikið saman og nam samdrátturinn 8,6% árið 2010 og 47,7% árið 2009. Fjárfesting sem hlutfall af landsframleiðslu nam 16,6% á árinu 2014 og hefur þetta hlutfall verið í sögulegu lágmarki síðustu sex árin. Sambærilegt hlutfall fyrir OECD ríkin í heild hefur verið mun stöðugra, um eða rétt undir 20% undanfarinn aldarfjórðung. Þótt fjárfestingin hafi aukist er hún enn um fjórðungi lægri en hún var fyrir 10 árum og er að raungildi svipuð og árin 1999 og 2002.

Atvinnuvegafjárfesting jókst um 15,1% árið 2014 en á árinu 2013 dróst hún saman um 6,7%. Fjárfesting í íbúðarhúsnæði jókst um 14,9% í fyrra, samanborið við 10,8% aukningu árið 2013. Fjárfesting hins opinbera jókst um 7,5% á liðnu ári en um 12,5% árið 2013.

Mynd 4. Magnvísitala fjárfestingar og helstu undirliða

Figure 4. Gross fixed capital formation, volume indices by main components



Skýring Note: Bráðabirgðatölur fyrir árin 2013 og 2014. Preliminary data 2013 and 2014.

Inn- og útflutningur skipa og flugvéla kemur með beinum hætti fram í fjárfestingu ársins en jafnframt til frádráttar sem innflutningur og hefur því lítil sem engin áhrif á landsframleiðslu ársins. Árið 2014 hefur þetta óvenju lítil áhrif á niðurstöðurnar en atvinnuvegafjárfesting að frádreginni fjárfestingu í skipum og flugvélum jókst á síðasta ári um 14,8% og fjárfesting alls um 13,7%.

Þjóðarútgjöld jukust um 5,3%

Þjóðarútgjöld, sem eru samtala neyslu og fjárfestingar, jukust um 5,3% að raungildi á liðnu ári og er það mesti vöxtur þeirra frá árinu 2006. Árið 2013 drógust þau lítillega saman en jukust um 1,6% árið 2012.

Afgangur af vöru- og þjónustuviðskiptum

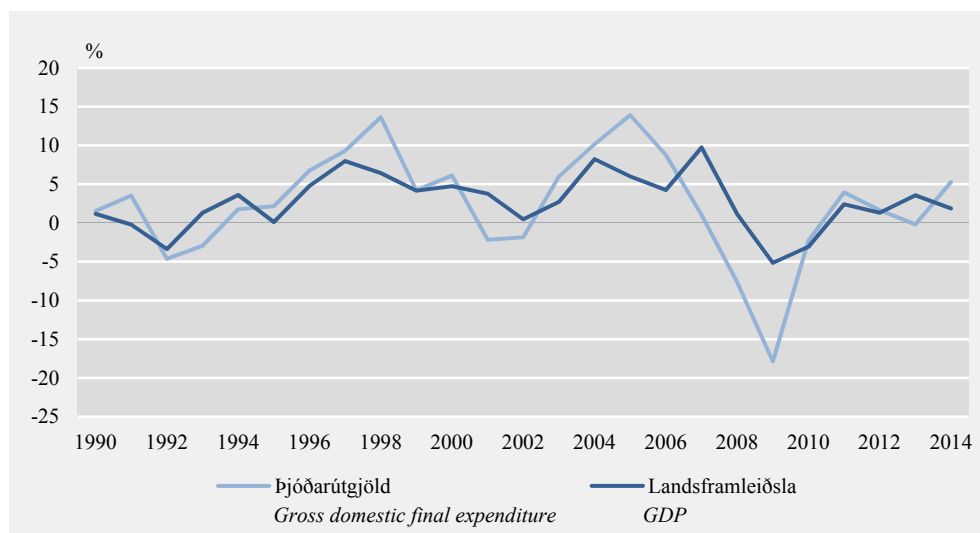
Heildarútflytningur jókst um 3,1% árið 2014. Þar af jókst vöruútflytningur um 1,5% og útflytningur á þjónustu um 4,9%. Á sama tíma jókst innflytningur um 9,9%, þar af á vörum um 9,8% og á þjónustu um 10,1%. Þó að innflytningurinn hafi aukist nokkuð umfram útflytning varð verulegur afgangur af vöru- og þjónustuviðskiptum á árinu 2014, eða 127,8 milljarðar króna, samanborið við 153,6 milljarða króna árið áður á verðlagi hvors árs.

Undanfarin fimm ár hefur útflytningur vöru og þjónustu verið afar mikill, mældur sem hlutfall af landsframleiðslu. Útflytningur hefur verið vel yfir 50% síðustu fimm ár og var 53,5% árið 2014. Þetta eru hærri hlutföll en sést hafa frá því að gerð þjóðhagsreikninga hófst á Íslandi árið 1945 sem meðal annars má rekja til verulegrar fjölgunar ferðamanna til Íslands.

Aukning innflyttings hefur ekki mælst meiri milli ára frá árinu 2006 og á það bæði við um vörur og þjónustu. Hlutfall innflyttings af landsframleiðslu er einnig sögulega hátt, var 47,1% árið 2014 en það fór hæst í 50,6% árið 2012.

Mynd 5. Magnbreyting þjóðarútgjalda og landsframleiðslu

Figure 5. GDP and Domestic final expenditure, annual growth rate



Skýring Note: Bráðabirgðatölur fyrir árin 2013 og 2014. Preliminary data 2013 and 2014.

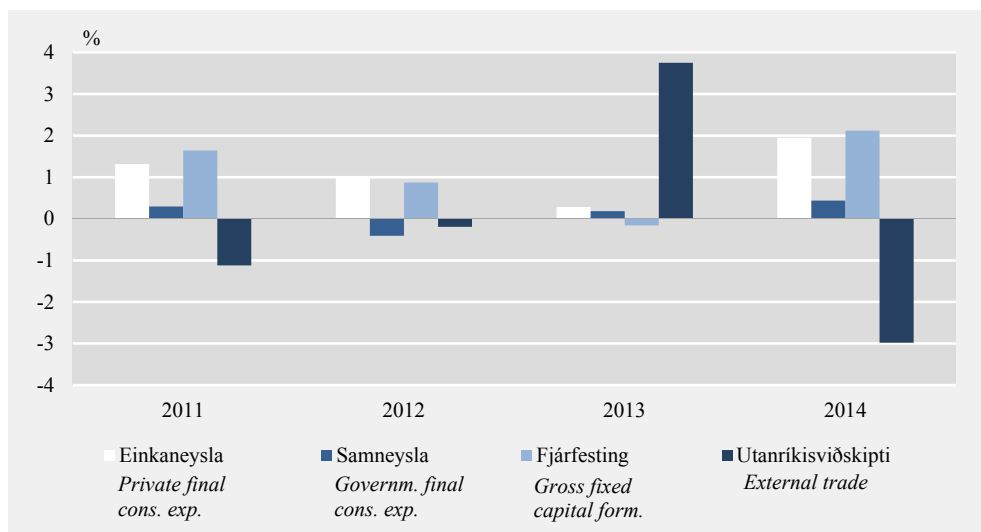
Þjóðarútgjöld jukust umfram landsframleiðslu

Meiri aukning innflyttings en útflyttings að raungildi olli því að landsframleiðsla jókst mun minna en sem nam vexti þjóðarútgjalda, eða 1,9% samanborið við 5,3% aukningu þjóðarútgjalda. Árið 2013 drógust þjóðarútgjöldin saman um 0,2% en landsframleiðslan jókst um 3,6%. Á árinu 2012 var meira jafnvægi í vextinum en það ár jukust þjóðarútgjöld um 1,6% en landsframleiðsla um 1,3%.

Undanfarin fimm ár hefur landsframleiðslan að raungildi vaxið um 6% en þjóðarútgjöldin um 8%. Frá árinu 1990 hafa þjóðarútgjöldin aukist um 68% en verg landsframleiðsla um 90%.

Mynd 6. Hlutdeild einstakra liða í hagvexti

Figure 6. Contribution to growth by expenditure items



Skýring Note: Bráðabirgðatölur fyrir árin 2013 og 2014. Preliminary data 2013 and 2014.

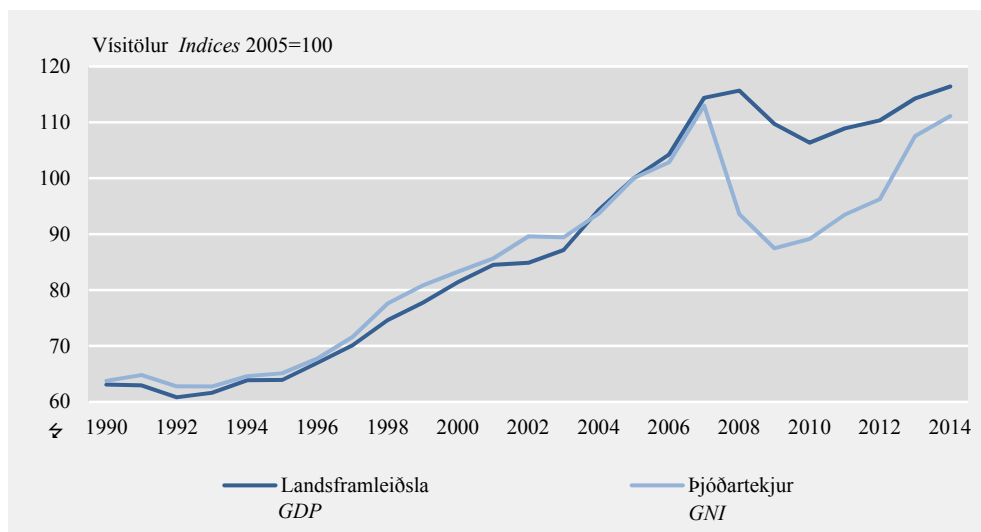
Meiri vöxtur þjóðartekna

Við mat á afkomu þjóðarbúsins eru þjóðartekjur ekki síður áhugaverð stærð en landsframleiðsla, en þar er tekið tillit til breytinga á viðskiptakjörum þjóðarbúsins gagnvart útlöndum og til launa- og fjáreignatekna til og frá útlöndum (að stærstum hluta vaxta- og arðgreiðslur). Viðskiptakjör bötnuðu nokkuð á árinu 2014 eða sem nam 1,9% af landsframleiðslu fyrra árs og er það viðsnúningur eftir hafa versnað þrjú ár í röð, en árið 2013 versnuðu þau um 1,1% og um 1,8% árið 2012. Verð á útfluttum vörum og þjónustu lækkaði á árinu 2014 um 1,2% í íslenskum krónum en verð á innfluttum vörum og þjónustu lækkaði meira, eða um 4,4%. Á sama tíma lækkaði meðalverð á erlendum gjaldeyri um 6,0%, þ.e. krónan styrktist en einnig kemur til verðlækkun á mikilvægum innflutningsvörum, t.d. á olíu.

Halli á launa- og fjáreignatekjum frá útlöndum jókst lítillega eða um 11 milljarða króna á síðasta ári. Þjóðartekjur jukust meira en sem nam vexti landsframleiðslu eða um 3,3% samanborið við 1,9% vöxt landsframleiðslu. Hallinn minnkaði verulega á árinu 2013, um 145 milljarða og þrátt fyrir óhagstæða þróun viðskiptakjara það ár jukust þjóðartekjur um 11,7%, mun meira en nam vexti landsframleiðslu sem var 3,6%. Þjóðartekjur á liðnu ári voru að raungildi svipaðar og þær voru árið 2007, voru 1,7% lægri. Frá árinu 2009 hafa þær að raungildi aukist um 27%.

Mynd 7. Magnvísitala landsframleiðslu og þjóðartekna

Figure 7. GDP and GNI, volume indices



Skýring Note: Bráðabirgðatölur fyrir árin 2013 og 2014. Preliminary data 2013 and 2014.

Þrátt fyrir meiri halla á launa- og fjáreignatekjum frá útlöndum á síðasta ári samkvæmt bráðabirgðatölum og neikvæðan vöruskiptajöfnuð er viðskiptajöfnuðurinn án rekstrarframlaga jákvæður vegna 139 milljarða afgangis á þjónustuviðskiptum við útlönd. Afgangur af viðskiptum við útlönd nam rúmum 88 milljörðum króna, 4,4% af landsframleiðslu. Hann hefur aldrei verið meiri frá því gerð þjóðhagsreikninga hófst á Íslandi árið 1945, að árinu 2013 undanskildu, þegar hann nam 6,6% af landsframleiðslu.

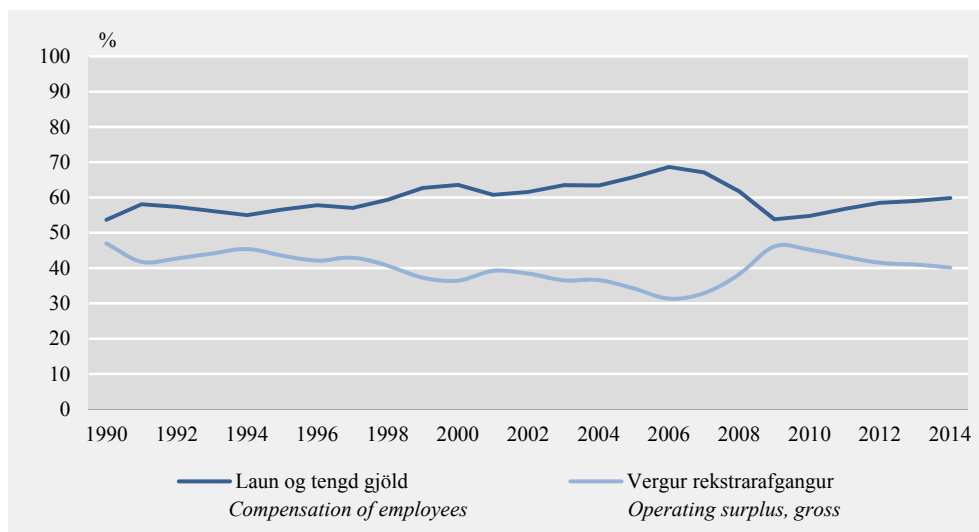
Hlutur einstakra atvinnugreina í landsframleiðslu

Hér að ofan er landsframleiðsla metin út frá ráðstöfunarhlið, með því að meta útgjöld þjóðarbúsins, þ.e. neyslu og fjárfestingu að teknu tilliti til viðskipta við útlönd. Framleiðsla er einnig unnt að meta með beinum hætti í einstökum atvinnugreinum. Í töflu 7 eru sýndar niðurstöður slíks mats fyrir tímabilið 2010–2014 en þar kemur fram hlutur einstakra atvinnugreina í landsframleiðslu. Í töflu 6 eru sýndar magnvísitölur framleiðslunnar í sömu atvinnugreinaskiptingu.

Tölur þessar eru byggðar á framleiðsluuppgjöri þjóðhagsreikninga fram til ársins 2012, bráðabirgðatölum fyrir árið 2013 og áætlun fyrir árið 2014.

Mynd 8. Hlutfall launa og rekstrarafgangs af landsframleiðslu (tekjuvirði)

Figure 8. The share of labour and capital in GDP (factor cost)



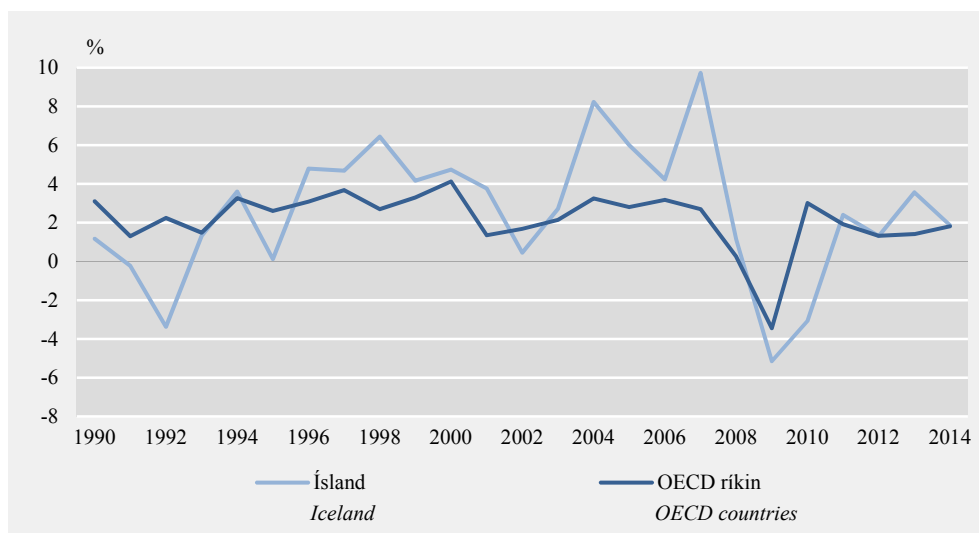
Skýring Note: Bráðabirgðatölur fyrir árin 2013 og 2014. Preliminary data 2013 and 2014.

Hlutur vinnuafis og fjármagns

Framleiðslu í skilningi þjóðhagsreikninga má líta á sem samtölu þess sem launþegar bera úr bítum annars vegar og fjármagn og einyrkjar hins vegar. Á árinu 2014 er talið að í hlut launþega hafi komið um 59,9% af því sem til skipta var en fjármagnið og einyrkjar hafi borið úr bítum um 40,1%. Launahlutfall á árinu 2014 var nær óbreytt frá árinu 2013, þegar það var 59,0%. Launafjárhæð á árinu 2014 er áætluð með hliðsjón af tiltækum gögnum um launabreytingar milli 2013 og 2014 en launafjárhæðir fyrri ára eru fengnar úr framleiðsluuppgjöri þjóðhagsreikninga fram til 2013.

Mynd 9. Hagvöxtur á Íslandi og í OECD-ríkjunum

Figure 9. GDP annual growth rate in Iceland and OECD



Skýring Note: Bráðabirgðatölur fyrir árin 2013 og 2014. Preliminary data 2013 and 2014.

Hagvöxtur í OECD-ríkjum árið 2014

OECD hefur áætlað að á liðnu ári hafi landsframleiðsla í ríkjum OECD í heild aukist um 1,8% sem er áþekkur vöxtur og hér á landi. Á árinu 2013 jókst landsframleiðsla OECD-ríkjanna um 1,4% samanborið við 3,6% vöxt hér á landi.

Miklar sveiflur hafa einkennt hagþróun á Íslandi og framan af tíunda áratug síðustu aldar var hagvöxtur hér á landi mun minni en í OECD-ríkjum í heild. Ef litið er yfir allt tímabilið 1990–2013 reyndist árlegur meðalvöxtur á Íslandi 2,6% en 2,1% í OECD-ríkjunum í heild.

Breytingar eldri talna

Niðurstöður þjóðhagsreikninga vegna fyrri ára hafa breyst lítillega frá síðustu birtingu. Breyting var gerð á niðurstöðum um samneyslu 2011–2013, mest árið 2011 er hún mældist tæpum 4 milljörðum hærra en birt var í september 2014. Fjárfesting árin 2012 og 2013 var einnig endurskoðuð upp á við, um 3,9 milljarða árið 2012 og 7,7 milljarða árið 2013. Fyrir utanríkisverslunina er breytingin aðallega vegna óbeint mældrar fjármálaþjónustu. Þá var birgðabreytingin endurmetin fyrir árin 2011–2013 með hliðsjón af bættum gögnum. Einnig eru gerðar smábreytingar á nokkrum undirlíðum einkaneyslu, m.a. vegna betri upplýsinga, fyrir árin 2011–2013. Samanlögð áhrif af þessum breytingum urðu til aukningar á hagvexti, um 0,1% árið 2013, fyrir árið 2012 jókst hagvöxtur um 0,2% og um 0,3% árið 2011.

Almenna reglan við endurskoðun þjóðhagsreikninga er að við útgáfu bráðabirgðatalna í mars eru niðurstöður þriggja ára opnar til endurskoðunar. Í september geta tímaraðir lengra aftur verið endurskoðaðar. Slík endurskoðun mun eiga sér stað í september næstkomandi meðal annars vegna breytinga sem gerðar verða vegna ESA2010 staðalsins aðallega á niðurstöðum fyrir rannsóknir og þróun vegna nýrra og betri grunnagna. Þá er í gangi vinna við endurskoðun á mati á einkaneyslu með það að markmiði að taka breytingar inn í september. Í framleiðsluuppgjöri nú er leiðrétt villa í formúlu fyrir útreikning á framleiðsluvirði atvinnugreinar L67-Fasteignaviðskipti og tímaraðir vegna framleiðsluuppgjörs endurskoðaðar aftur til ársins 1997.

Þá voru gerðar breytingar og tilfærslur milli liða og atvinnugreina í framleiðsluuppgjöri árin 2011–2013. Vegna afstemmingar við ráðstöfunaruppgjörið getur breyting á einni atvinnugrein í framleiðsluuppgjörinu leitt til smávægilegra breytinga á öðrum atvinnugreinum.

Ýtarlega talnaefni á netinu

Auk þess talnaefnis, sem hér birtist í Hagtíðindum, er vísað til ýtarlegs talnaefnis á vef Hagstofunnar. Þar er að finna langar tímaraðir um flesta þætti þjóðhagsreikninga.

English summary

*1.9% growth in GDP in 2014,
3.6% in 2013*

The preliminary annual national accounts for 2014 show a 1.9% increase in Gross Domestic Product (GDP) in real terms. In 2013, GDP increased by 3.6% and by 1.3% in 2012. The economic growth in 2014 is mainly driven by a large increase in the gross domestic final expenditure which increased by 5.3%, the largest increase since year 2006. At the same time a reduced trade balance surplus decreased the GDP growth.

Household final consumption increased by 3.7% and government final consumption by 1.8% while gross fixed capital formation increased by 13.7%. At the same time, exports grew by 3.1% and imports increased by 9.9%. This resulted in a 128 billion ISK surplus in the balance of trade in goods and services in 2013 compared to 154 billion ISK in 2013.

*3.3% increase in GNI in 2014,
11.7% increase in 2013*

Despite the decreased surplus in the balance of trade in 2014 and somewhat higher deficit in primary income from abroad, according to preliminary figures from the Central bank of Iceland, the current account surplus is still large, 88 billion ISK or 4.4% of GDP, compared to current account all time high surplus of 125 billion ISK or 6.6% of GDP in 2013.

During 2014 the terms of trade improved by 1.9% of GDP of the previous year having a similar impact on Gross National Income (GNI). This development and the positive current account balance led to 3.3% growth in GNI compared to 11.7% growth in 2013.

*Household final consumption
52.6% of GDP*

In 2014 the share of household final consumption of GDP was 52.6%. Until 2008 this share used to be higher, in the range of 55–60%, but since then it has diminished considerably. Government final consumption amounted to 24.3% of GDP, the same share as for year 2013. Preliminary figures for General government finances for 2014 will be published in Statistical series on 12th March 2015.

The share of gross fixed capital formation (GFCF) was 16.6% of GDP in 2014, experiencing a historically low share for the last six years. A comparable figure for the OECD total has been around 20% during the last quarter of a century. In real terms, gross fixed capital formation in 2014 is still 26% under the level of year 2004.

*Revisions of previous
year's data*

Some revisions have been made in the national accounts of previous years, 2011–2013. Revisions due to better source data availability were made to the GFCF. Revisions of the external trade balance and the GFCE are mainly due to revision of FISIM. Changes in inventories are revised due to improved data collection. The effect on the economic growth from these revisions is for all the years upward, from 0.1% in 2013 to 0.3% in year 2011.

For the production approach revisions have been made back to 1997 mainly to correct a formula error in the compilation of industry L67 – Real estate activities.

In September 2015 Statistics Iceland aims to revise some series backward. The Private Final Consumption Expenditure is under revision and improvements following the ESA 2010 will be implemented, mainly the R&D measures by using new and better source data.

Tafla 1. Landsframleiðsla og þjóðartekjur 2009–2014Table 1. *Gross Domestic Product and Gross National Income 2009–2014*

Milljónir króna á verðlagi hvers árs <i>Million krónur current prices</i>	2009	2010	2011	2012	2013 ¹	2014 ¹
1. Einkaneysla <i>Private final consumption</i>	811.624	827.393	878.950	946.707	984.308	1.048.471
2. Samneysla <i>Government final consumption</i>	394.597	398.341	419.389	435.213	457.518	484.262
3. Fjármunamyndun <i>Gross fixed capital formation</i>	240.382	228.455	263.693	287.389	290.467	331.341
4. Birgðabreytingar <i>Changes in inventories</i>	-2.282	-2.611	3.357	1.800	-4.953	1.434
5. Þjóðarútgjöld alls <i>Gross domestic final expenditure</i>	1.444.321	1.451.578	1.565.389	1.671.109	1.727.340	1.865.508
6. Útflutningur alls <i>Exports of goods and services</i>	787.875	867.765	959.867	1.009.937	1.045.937	1.065.915
6.1 Vörur, fob <i>Goods, fob</i>	459.377	502.089	562.698	576.340	561.036	566.747
6.2 Þjónusta <i>Services</i>	328.497	365.675	397.169	433.597	484.901	499.168
7. Frádráttur: Innflutningur alls <i>Less: Imports of goods and services</i>	646.679	698.293	822.105	900.800	892.383	938.088
7.1 Vörur, fob <i>Goods, fob</i>	403.696	437.812	526.574	564.336	553.285	577.735
7.2 Þjónusta <i>Services</i>	242.983	260.481	295.531	336.464	339.099	360.353
8. Verg Landsframleiðsla <i>Gross Domestic Product</i>	1.585.516	1.621.049	1.703.151	1.780.245	1.880.893	1.993.336
9. Launa- og eignatekjur frá útlöndum, nettó <i>Primary incomes received from abroad, net</i>	-290.035	-262.673	-216.863	-173.365	-28.530	-39.595
10. Vergar þjóðartekjur <i>Gross National Income</i>	1.295.481	1.358.376	1.486.288	1.606.880	1.852.363	1.953.741
11. Viðskiptajöfnuður án rekstrarframlaga <i>Balance on current account</i>	-148.839	-93.202	-79.101	-64.228	125.024	88.232
11.1 Vöruskiptajöfnuður fob/fob <i>Balance on goods</i>	55.681	64.277	36.124	12.004	7.752	-10.987
11.2 Þjónustujöfnuður fob/fob <i>Balance on services</i>	85.514	105.194	101.638	97.133	145.802	138.815
11.3 Launa- og eignatekjur frá útlöndum, nettó <i>Balance on primary income from abroad</i>	-290.035	-262.673	-216.863	-173.365	-28.530	-39.595

¹ Bráðabirgðatölur. *Preliminary figures.***Tafla 2. Raunbreyting landsframleiðslu og þjóðartekna 2009–2014**Table 2. *Volume changes in Gross Domestic Product and Gross National Income 2009–2014*

Raunbreyting frá fyrra ári, % ¹ <i>Volume changes on previous year, %¹</i>	2009	2010	2011	2012	2013 ²	2014 ²
1. Einkaneysla <i>Private final consumption</i>	-9,9	-0,2	2,6	2,0	0,5	3,7
2. Samneysla <i>Government final consumption</i>	-1,7	-3,0	1,2	-1,7	0,7	1,8
3. Fjármunamyndun <i>Gross fixed capital formation</i>	-47,7	-8,6	11,6	5,6	-1,0	13,7
5. Þjóðarútgjöld alls <i>Gross domestic final expenditure</i>	-17,9	-2,3	3,9	1,6	-0,2	5,3
6. Útflutningur alls <i>Exports of goods and services</i>	8,3	1,5	3,4	3,7	6,9	3,1
6.1 Vörur, fob <i>Goods, fob</i>	9,0	-4,4	2,7	3,4	3,7	1,5
6.2 Þjónusta <i>Services</i>	7,0	9,9	4,4	4,0	11,0	4,9
7. Frádráttur: Innflutningur alls <i>Less: Imports of goods and services</i>	-22,4	4,3	6,9	4,7	0,3	9,9
7.1 Vörur, fob <i>Goods, fob</i>	-27,7	2,8	7,0	2,2	-0,3	9,8
7.2 Þjónusta <i>Services</i>	-10,1	6,9	6,7	9,0	1,2	10,1
8. Verg Landsframleiðsla <i>Gross Domestic Product</i>	-5,1	-3,1	2,4	1,3	3,6	1,9
10. Vergar þjóðartekjur <i>Gross National Income</i>	-6,5	1,9	4,9	3,0	11,7	3,3

¹ Raunbreytingar eru reiknaðar á verðlagi fyrra árs og árlegum keðjutengingum. *Volume changes are based on annual chain linking.*² Bráðabirgðatölur. *Preliminary figures.*

Tafla 3. Einkaneysla 1990–2014

Table 3. Household final consumption expenditure 1990–2014

	1990	1995	2011	2012	2013 ¹	2014 ¹
Verðlag hvers árs, millj. kr. Million ISK at current prices						
Matur og drykkjarvörur <i>Food, beverages and tobacco</i>	50.843	55.116	159.844	174.457	186.687	199.235
Föt og skór <i>Clothing and footwear</i>	16.926	17.969	33.957	34.799	35.966	37.455
Húsnæði, ljós og hiti <i>Gross rent, fuel and power</i>	38.016	44.625	194.210	204.314	211.610	229.528
Húsgögn, húsbúnaður, heimilishald og heimilistæki <i>Furniture, furnishings and household equipment and operation</i>	15.920	17.841	56.448	61.885	67.781	70.378
Heilsugæsla <i>Medical care and health expenses</i>	4.421	6.889	26.450	27.735	29.275	30.523
Samgöngur og póstur og sími <i>Transport and communication</i>	29.032	33.539	139.517	161.980	167.891	179.102
Tómstundaiðja, skemmtanir, menntun og menningarmál <i>Recreation, entertainment, education and culture</i>	25.010	35.661	96.841	105.688	111.450	125.100
Hótel og veitingastaðir <i>Restaurants and hotels</i>	13.736	18.367	69.553	77.927	91.100	105.019
Ýmsar vörur og þjónusta <i>Miscellaneous goods and services</i>	13.027	17.323	70.352	73.432	73.341	76.410
Einkaneysla innanlands alls						
Households Final Consumption Exp. in the Domestic Market	206.931	247.329	847.172	922.218	975.101	1.052.750
Útgjöld Íslendinga erlendis <i>Direct purchases abroad by resident households</i>	17.129	18.940	87.934	99.118	105.405	116.061
Útgjöld útlendinga á Íslandi <i>Direct purchases in the domestic market by non-resident households</i>	-9.140	-12.246	-89.223	-109.630	-133.532	-160.707
Einkaneysla heimila alls						
Household Final Consumption Exp. of Resident Households	214.920	254.023	845.882	911.705	946.974	1.008.104
Starfsemi samtaka <i>Non-profit institutions serving households</i>	7.175	9.267	33.068	35.001	37.333	40.367
Einkaneysla alls Private Final Consumption Expenditure	222.095	263.290	878.950	946.707	984.308	1.048.471
Hlutfallsleg skipting Percentage breakdown						
Matur og drykkjarvörur <i>Food, beverages and tobacco</i>	23,7	21,7	18,9	19,1	19,7	19,8
Föt og skór <i>Clothing and footwear</i>	7,9	7,1	4,0	3,8	3,8	3,7
Húsnæði, ljós og hiti <i>Gross rent, fuel and power</i>	17,7	17,6	23,0	22,4	22,3	22,8
Húsgögn, húsbúnaður, heimilishald og heimilistæki <i>Furniture, furnishings and household equipment and operation</i>	7,4	7,0	6,7	6,8	7,2	7,0
Heilsugæsla <i>Medical care and health expenses</i>	2,1	2,7	3,1	3,0	3,1	3,0
Samgöngur og póstur og sími <i>Transport and communication</i>	13,5	13,2	16,5	17,8	17,7	17,8
Tómstundaiðja, skemmtanir, menntun og menningarmál <i>Recreation, entertainment, education and culture</i>	11,6	14,0	11,4	11,6	11,8	12,4
Hótel og veitingastaðir <i>Restaurants and hotels</i>	6,4	7,2	8,2	8,5	9,6	10,4
Ýmsar vörur og þjónusta <i>Miscellaneous goods and services</i>	6,1	6,8	8,3	8,1	7,7	7,6
Einkaneysla innanlands alls						
Households Final Consumption Exp. in the Domestic Market	96,3	97,4	100,2	101,2	103,0	104,4
Útgjöld Íslendinga erlendis <i>Direct purchases abroad by resident households</i>	8,0	7,5	10,4	10,9	11,1	11,5
Útgjöld útlendinga á Íslandi <i>Direct purchases in the domestic market by non-resident households</i>	-4,3	-4,8	-10,5	-12,0	-14,1	-15,9
Einkaneysla heimila alls						
Household Final Consumption Exp. of Resident Households	100,0	100,0	100,0	100,0	100,0	100,0
Starfsemi samtaka <i>Non-profit institutions serving households</i>	3,3	3,6	3,9	3,8	3,9	4,0
Einkaneysla alls Private Final Consumption Expenditure	103,3	103,6	103,9	103,8	103,9	104,0

¹ Bráðabirgðatölur. Preliminary figures.

Tafla 4. Fjármunamyndun 2012–2014
 Table 4. Gross fixed capital formation 2012–2014

	Verðlag hvers árs, millj. kr. Million ISK at current prices			Magnbreyting frá fyrra ári, % ¹ Volume changes on previous year, per cent ¹		
	2012	2013 ²	2014 ²	2012	2013 ²	2014 ²
Fjármunamyndun alls <i>Gross fixed capital formation, total</i>	287.389	290.467	331.341	5,6	-1,0	13,7
Atvinnuvegir alls <i>Business sector investment</i>	198.461	188.439	216.279	8,3	-6,7	15,1
Landbúnaður og skógrækt <i>Agriculture and forestry</i>	7.607	9.371	11.576	4,8	21,1	23,8
Fiskveiðar <i>Fishing</i>	8.099	2.415	5.946	-22,2	-70,6	142,7
Matvælavinnsla <i>Manufacture of food products and beverages</i>	8.612	10.915	12.971	45,1	25,5	20,3
Framleiðsla málma <i>Manufacture of basic metals</i>	24.266	12.862	9.202	-36,1	-47,3	-27,2
Annar iðnaður <i>Other manufacturing</i>	18.699	19.398	20.834	6,1	0,1	4,9
Rafvirkjanir, raf-, hita- og vatnsveitur <i>Production and distribution of electricity and water</i>	25.100	24.532	22.838	-8,0	-3,8	-6,6
Byggingarstarfsemi <i>Construction</i>	2.627	13.965	19.843	15,3	420,2	41,8
Verslun <i>Wholesale and retail trade</i>	9.354	10.159	12.884	-35,1	6,9	27,9
Hótel- og veitingahúsarekstur <i>Hotels and restaurants</i>	4.158	4.498	5.685	3,9	6,4	27,6
Flugsamgöngur <i>Air transport</i>	3.835	4.592	4.226	55,7	22,3	-7,2
Flutningar, ferðaskrifstofur o.þ.h. <i>Travel agencies and tour operators n.e.c.</i>	5.654	6.541	8.498	18,4	12,9	29,3
Samgöngur <i>Transport</i>	2.557	3.215	3.835	96,0	25,9	22,5
Fjarskiptaþjónusta <i>Telecommunications</i>	4.737	5.603	6.509	1,9	17,4	18,9
Fjármálaþjón., váttryggingar og önnur fjármálastarfsemi <i>Financial intermediation and insurance</i>	6.732	3.172	2.570	141,9	-52,5	-13,1
Fasteignaviðskipti <i>Real estate activities</i>	12.197	6.367	8.771	223,0	-48,8	37,8
Ýmis leigustarfsemi og tölvuþjónusta <i>Computer and related activities</i>	25.489	11.115	12.677	526,9	-56,7	16,6
Rannsóknir og þróunarstarf <i>Research and development</i>	7.089	9.147	9.330	-18,4	24,6	-0,3
Önnur viðskipti og sérhæfð þjónusta <i>Other business activities</i>	2.718	10.489	14.275	-81,9	275,0	34,8
Annað <i>Other n.e.c.</i>	18.928	20.085	23.811	35,5	4,3	19,6
Íbúðarhús alls <i>Residential construction</i>	44.880	50.826	59.243	6,9	10,8	14,9
Starfsemi hins opinbera <i>Public works and buildings</i>	44.049	51.202	55.819	-6,3	12,5	7,5
Vegir og brýr <i>Roads and bridges</i>	6.285	9.071	12.656	-15,4	39,6	37,5
Götur og holræsi <i>Streets and sewers</i>	7.440	7.705	7.155	43,0	0,2	-8,5
Byggingar hins opinbera <i>Public buildings</i>	14.957	16.277	17.150	15,8	5,2	3,9
Önnur fjárfesting hins opinbera <i>Other public investment</i>	15.366	18.150	18.858	-28,8	14,5	2,7
Atvinnuvegir alls, tegundaskipting <i>Business sector investment, type of assets</i>	198.461	188.439	216.279	8,3	-6,7	15,1
Fólksbifreiðar <i>Motor vehicles for industrial use</i>	4.954	5.149	6.965	-1,7	1,5	36,0
Skip og skipsbúnaður, flugvélar o.fl. <i>Ships, aircrafts and pertaining equipments</i>	32.355	10.175	12.509	267,3	-68,2	24,0
Verksmiðju-, iðnaðarvélar og tæki <i>Manufacturing machinery and equipments</i>	31.524	25.844	23.078	-21,9	-18,1	-8,5
Skrifstofuáhöld og tæki <i>Office machinery and computers</i>	28.740	33.833	37.598	-9,9	29,0	14,0
Vélar og tæki til jarðvegsvinnu og mannvirkjagerðar <i>Machinery tools for quarrying and construction</i>	19.883	21.501	26.968	59,8	8,1	28,5
Mannvirki <i>Construction</i>	51.391	61.111	78.037	-17,3	15,7	26,4
þar af byggingar <i>thereof buildings</i>	25.719	29.370	52.085	-27,6	10,4	74,7
Annað <i>Other n.e.c.</i>	29.616	30.826	31.125	-3,5	-0,7	-2,6

¹ Magnbreytingar eru reiknaðar á verðlagi fyrra árs og árlegri keðjutengingu. *Volume changes are based on annual chain linking.*

² Bráðabirgðatölur. *Preliminary figures.*

Tafla 5. Skipting landsframleiðslunnar á framleiðsluþætti 2009–2014

Table 5. Cost components of Gross Domestic Product 2009–2014

Verðlag hvers árs, millj. kr. Million ISK at current prices	2009	2010	2011	2012	2013 ²	2014 ²
1. Verg landsframleiðsla Gross Domestic Product	1.585.516	1.621.049	1.703.151	1.780.245	1.880.893	1.993.336
2. Vörutengdir skattar Taxes on products	173.696	183.527	195.695	212.131	219.479	233.172
3. Vörutengdir styrkir Subsidies on products	13.719	14.051	15.037	15.764	13.833	14.258
4. Vinnsluvirði á grunnverði (4.=1.-2.+3.)						
Valus added, basic prices (4.=1.-2.+3.)	1.425.540	1.451.573	1.522.493	1.583.878	1.675.248	1.774.422
5. Aðrir skattar á framleiðslu Other taxes on production	37.052	37.160	36.588	41.607	46.680	49.592
6. Aðrir styrkir á framleiðslu Other subsidies on production	14.287	13.438	13.964	14.494	16.897	17.416
7. Vergar þáttatekjur (7.=4.-5.+6.-10.)						
Gross factor income (7.=4.-5.+6.-10.)	1.402.774	1.427.852	1.499.869	1.556.765	1.645.466	1.742.246
8. Laun og tengd gjöld Compensation of employees	755.223	782.456	851.423	910.844	970.428	1.043.210
9. Vergur rekstrarafgangur (9.=7.-8.)						
Operating surplus, gross (9.=7.-8.)	647.551	645.396	648.447	645.920	675.038	699.037
9.1 Bókfærðar afskriftir						
Consumption of fixed capital (business acc.)	258.216	251.325	252.995	264.203	292.116	...
9.2 Hreinn rekstrarafgangur Operating surplus, net	389.336	394.071	395.452	381.718	382.922	...

¹ Bráðabirgðatölur. Preliminary figures.**Tafla 6. Magnvísitölur atvinnuvega og landsframleiðslunnar í heild 2010–2014**

Table 6. Gross Domestic Product by industries, volume indices 2010–2014

Magnvísitölur, 2005=100 Volume indices, 2005=100	2010	2011	2012	2013 ¹	2014 ¹
A. Landbúnaður, skógrækt og fiskveiðar Agriculture, forestry and fishing	90,5	93,9	98,1	101,3	89,6
Þar af fiskveiðar There of fishing	86,3	89,0	92,4	95,6	88,7
B.–E. Framleiðsla, námugróftur, veitur og meðhöndlun úrgangs					
Mining; manufacturing; electricity; water supply; waste management	119,3	124,9	126,7	128,7	129,8
F. Byggingarstarfsemi Construction	52,6	51,2	51,7	55,4	62,8
G.–I. Verslun, samgöngur, rekstur veitinga- og gististaða					
Wholesale & retail trade; transportation; accommod. and food service	97,9	103,4	109,0	113,8	119,6
J. Upplýsingar og fjarskipti Information and communication	98,1	104,2	110,2	117,8	126,5
K. Fjármála- og váttryggingarstarfsemi Financial and insurance activities	211,5	210,4	210,4	208,7	211,9
L. Fasteignaviðskipti Real estate activities	127,7	130,3	129,3	131,3	133,4
M.–N. Ýmis sérhæfð þjónusta Other service activities	92,2	94,4	93,7	98,5	107,1
O.–Q. Opinber stjórnýsla, fræðslustarfsemi, heilbrigðis- og félagsþjónusta					
Public adm.; education; human health and social work activities	96,6	96,8	95,6	96,4	97,1
R.–U. Önnur starfsemi Other activities	120,1	113,3	113,5	117,0	121,2
Allar atvinnugreinar Total industries	108,7	111,3	112,8	115,7	118,5
Breyting frá fyrra ári, %					
Percentage change from previous year, %	-2,5	2,3	1,4	2,5	2,4
Til samanburðar: Breyting skv. útgjaldauppgjöri, %					
Memorandum: Change according to expenditure approach, %	-3,1	2,4	1,3	3,6	1,9

¹ Bráðabirgðatölur. Preliminary figures.

Tafla 7. Hlutfallsleg skipting landsframleiðslu eftir atvinnuvegum 2010–2014
Table 7. Gross Domestic Product by industries, percentage breakdown 2010–2014

Hlutfallsleg skipting <i>Percentage breakdown</i>	2010	2011	2012	2013 ¹	2014 ¹
A. Landbúnaður, skógrækt og fiskveiðar <i>Agriculture, forestry and fishing</i>	7,3	7,4	7,6	6,8	5,8
Þar af fiskveiðar <i>There of fishing</i>	6,1	6,2	6,3	5,5	4,9
B.–E. Framleiðsla, námugróftur, veitur og meðhöndlun úrgangs <i>Mining; manufacturing; electricity; water supply; waste management</i>	19,9	19,8	18,6	18,6	18,3
F. Byggingarstarfsemi <i>Construction</i>	4,3	4,1	4,5	4,7	5,2
G.–I. Verslun, samgöngur, rekstur veitinga- og gististaða <i>Wholesale & retail trade; transportation; accommod. and food service</i>	15,8	16,2	16,7	17,5	17,9
J. Upplýsingar og fjarskipti <i>Information and communication</i>	3,7	4,1	4,0	4,7	4,9
K. Fjármála- og váttryggingastarfsemi <i>Financial and insurance activities</i>	11,6	10,8	10,3	8,9	8,8
L. Fasteignaviðskipti <i>Real estate activities</i>	8,9	8,2	9,4	9,7	10,0
M.–N. Ýmis sérhæfð þjónusta <i>Other service activities</i>	6,8	6,8	6,8	7,1	7,6
O.–Q. Opinber stjórnisýsla, fræðslustarfsemi, heilbrigðis- og félagsþjónusta <i>Public adm.; education; human health and social work activities</i>	19,1	18,4	18,8	19,2	18,9
R.–U. Önnur starfsemi <i>Other activities</i>	3,2	3,0	3,0	2,6	2,6
Allar atvinnugreinar <i>Total industries</i>	100,0	100,0	100,0	100,0	100,0

¹ Bráðabirgðatölur. *Preliminary figures.*

Hagtiðindi **Þjóðhagsreikningar**
Statistical Series **National accounts**

100. árg. • 5. tbl.

ISSN 0019-1078

2015:2

ISSN 1670-4657 (prentútgáfa *print edition*) • ISSN 1670-4665 (rafræn útgáfa *PDF*)

Verð kr. *Price* ISK 900 • € 7

Umsjón *Supervision* Guðrún Ragnheiður Jónsdóttir • gudrun.jonsdottir@hagstofa.is

Sími *Telephone* +(354) 528 1000

Bréfasími *Fax* +(354) 528 1099

© Hagstofa Íslands *Statistics Iceland* • Borgartúni 21a 150 Reykjavík Iceland

Öllum eru heimil afnot af ritinu. Vinsamlegast getið heimildar. *Please quote the source.*

www.hagstofa.is/hagtidindi www.statice.is/series