

2013:11 • 30.ágúst 2013

Skuldir, eignir og eiginfjárstaða einstaklinga 2012

Liabilities, assets and net worth of individuals 2012

Samantekt

Í árslok 2012 voru samanlagðar skuldir einstaklinga 1.922 ma.kr. og höfðu aukist um 1,9% frá fyrra ári. Fasteignaskuldir voru 1.223 ma.kr. og aðrar skuldir voru 698 ma.kr. í árslok 2012. Hjón með börn skulduðu að meðaltali 25 m.kr. í árslok og áttu að meðaltali eignir að verðmæti 35 m.kr. Fjölskyldur á aldrinum 40–49 ára skulduðu mest allra aldurshópa í lok árs 2012. Samanlagðar skuldir þeirra voru tæplega 558 ma.kr. eða um 29% af heildarskuldum. Skuldir drógust mest saman hjá fjölskyldum á aldrinum 25–29 ára, um 6,7% að meðaltali, en jukust mest hjá aldurshópnum 67 ára og eldri, um 5,0% að meðaltali. Hjón án barna áttu mest eigið fé í árslok 2012, eða um 34 m.kr. að meðaltali.

Skuldlausar fjölskyldur voru 34.401 talsins í árslok, um 18% af heild. Af skuldsettum fjölskyldum skuldaði helmingur 5,8 m.kr eða minna og 90% skuldsettra fjölskyldna skulduðu minna en 31,7 m.kr. Eiginfjárstaða fjölskyldu var að meðaltali 10,8 m.kr. Tæplega 70% fjölskyldna voru með jákvæða eiginfjárstöðu í lok árs 2012 og fjölgaði um 4% frá fyrra ári. Dreifing á eiginfjárstöðu í árslok 2012 sýnir að 70% fjölskyldna áttu 8,8 m.kr. eða minna í eigið fé. Fjölskyldur með sterkustu eiginfjárstöðuna, þ.e. í hæstu tíundinni, áttu að meðaltali 78,5 m.kr. í eigið fé. Níu af hverjum tíu fjölskyldum voru með 12,4 m.kr. eða minna í árstekjur og hæsti tekjuhópurinn hafði að meðaltali 19 m.kr. í heildarárstekjur, skuldaði 24,8 m.kr. að meðaltali og átti eignir sem námu 63,5 m.kr. að meðaltali.

Gögnin

*Fjölskyldur í grunninum vegna
framtalsársins 2012 eru
189.095 talsins*

Heildarfjöldi framtala fyrir árið 2012 er 264.193 sem tilheyrja 198.129 fjölskyldum (skýring 2). Þar af eru 9.034 fjölskyldur sem fengu áætlaðar skattgreiðslur sem teljast ekki með hér. Heildarfjöldi í grunninum fyrir árið 2012 er því 189.095 fjölskyldur. Þar af voru einhleypir 108.394, einstæðir foreldrar 15.632, hjón með börn 33.184 og hjón án barna voru 31.885.

Í kaflanum *Skýringar og hugtök* eru útskýringar á helstu hugtökum og breytum sem til umfjöllunar eru í heftinu. Í kaflanum *Gagna og aðferðafræðilýsing* er lýsing á notkun framtalsgagna og frásögn af því hvernig þau eru nýtt við gerð ýmiss konar tölfræði á Hagstofunni.

Skuldir

Heildarskuldir voru 1.922 ma.kr. í lok árs 2012 og hækkuðu um 1,9% frá fyrra ári. Af heildarskuldum voru 64% vegna fasteignakaupa eða 1.224 ma.kr. og höfðu hækkað um 3,4% á milli ára. Aðrar skuldir, þar á meðal ökutækjalán, námslán,



yfirdráttarlán og aðrar skuldbindingar, námu alls 698 ma.kr. og höfðu lækkað um 0,7% frá fyrra ári. Meðaltal skulda var 10,2 m.kr. og miðgildi skulda var 2,2 m.kr. (staðalfrávik 25,8 m.kr.).

Tafla 1. Tíundarmörk skulda í árslok 2012

Table 1. Liabilities deciles in 2012

Milljónir króna <i>Million ISK</i>	Tíundarmörk <i>Liability decile</i>	Skuldir alls <i>Total liabilities</i>
1.tíund <i>1st decile</i>	0,1	313
2.tíund <i>2nd decile</i>	0,3	2.338
3.tíund <i>3rd decile</i>	0,8	7.662
4.tíund <i>4th decile</i>	2,5	23.555
5.tíund <i>5th decile</i>	5,8	61.383
6.tíund <i>6th decile</i>	10,7	125.471
7.tíund <i>7th decile</i>	16,3	208.118
8.tíund <i>8th decile</i>	22,6	299.191
9.tíund <i>9th decile</i>	31,7	413.073

Skýringar Notes: Meðalskuld skuldsettra var 12,4 m.kr. og miðgildi var 5,8 m.kr. (staðalfrávik var 28,0 m.kr.). The mean for indebted families was 12,4 million ISK and the median was 5,8 million ISK (standard deviation was 28,0 million ISK).

Helmingur skuldsettra fjölskyldna skuldaði aðeins um 5% af heildarskuldum allra

Skuldsettar fjölskyldur voru 154.694 talsins í árslok 2012. Helmingur skuldsettra fjölskyldna skuldaði 5,8 m.kr. eða minna og voru samanlagðar skuldir þeirra 95 ma.kr. eða um 5% allra skulda. Skuldsettustu fjölskyldurnar, þ.e. hæsta skuldatíundin, skulduðu 31,7 m.kr. eða meira og voru samanlagðar skuldir þeirra 781 ma.kr. eða tæp 41% af öllum skuldum.

Tafla 2. Lægstu og hæstu skuldatíundir eftir fjölskyldugerðum 2012

Table 2. Lowest and highest deciles by type of families in 2012

Hlutfall <i>Percent</i>	Lægsta skuldatíund <i>Lowest deciles</i>	Hæsta skuldatíund <i>Highest decile</i>
Alls <i>Total</i>	100	100
Einstaklingar <i>Individual</i>	83	13
Einstæðir foreldrar <i>Single parent</i>	4	6
Hjón án barna <i>Couples without children</i>	10	24
Hjón með börn <i>Couples with children</i>	3	57

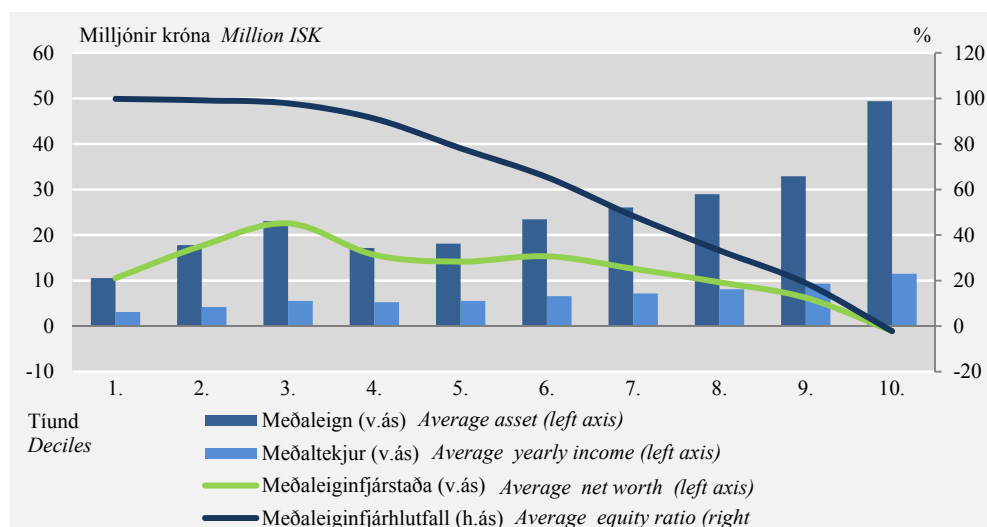
Þegar litið er til fjölskyldugerða eftir skuldatíundum sést að lægsta skuldatíundin var að stærstum hluta einstaklingar, um 83%. Í hæstu skuldatíundinni voru flestar fjölskyldur hjón með börn, eða um 57%.

61% fjölskyldna í hæstu skuldatíundinni voru á aldrinum 30–49 ára

Í lægstu skuldatíundinni var helmingurinn yngri en 30 ára, 21% voru á aldrinum 30–60 ára og 29% voru eldri en 60 ára. Hæsta skuldatíundin var að mestu leyti fjölskyldur á aldrinum 30–60 ára eða um 86%, þar af voru 61% á aldrinum 30–49 ára, og 12% voru eldri en 60 ára.

Mynd 1. Meðaltöl eigna, tekna og eiginfjárstöðu eftir skuldatíundum í árslok 2012

Figure 1. Assets, income and net worth averages by liabilities deciles in 2012



Meðaltekjur lægstu skuldatíundar voru 3,1 m.kr. samanborið við meðaltekjur hæstu skuldatíundar sem voru 11,5 m.kr. Meðaleignastaða hópanna var einnig ólík þar sem lægsta tíundin átti að meðaltali 10,5 m.kr. samanborið við hæstu tíundina sem átti að meðaltali 49,4 m.kr.

Skuldsettar fjölskyldur eftir fjölskyldugerð og aldri

Skuldir einstæðra foreldra lækkuðu um 1,9% á milli ára

Í árslok 2012 voru skuldir hjóna með börn 799 ma.kr. og hækkuðu um 0,5% frá fyrra ári. Skuldir einstæðra foreldra voru 171 ma.kr. og lækkuðu um 1,9% á milli ára. Meðalskuld hjóna með börn var 25,1 m.kr. og meðalskuld einstæðra foreldra var 10,9 m.kr. Einstaklingar skulduðu að meðaltali 4,6 m.kr. í árslok og hjón án barna skulduðu að meðaltali 13,8 m.kr. Skuldir einstaklinga hækkuðu um 2,8% á milli ára en skuldir hjóna án barna hækkuðu um 3,5%.

Tafla 3. Skuldir eftir fjölskyldugerð 2012

Table 3. Liabilities by type of family in 2012

Fjárhæðir í milljónum króna <i>Million krónur</i>	Skuldir v/ íbúðalána <i>Mortgages</i>	Aðrar skuldir <i>Other liabilities</i>	Skuldir alls <i>Total liabilities</i>
Alls Total	1.223.532	698.340	1.921.872
Einstaklingar <i>Individual</i>	299.638	195.381	495.020
Einstæðir foreldrar <i>Single parent</i>	111.194	59.496	170.690
Hjón án barna <i>Couples without children</i>	274.391	182.284	456.675
Hjón með börn <i>Couples with children</i>	538.309	261.178	799.487

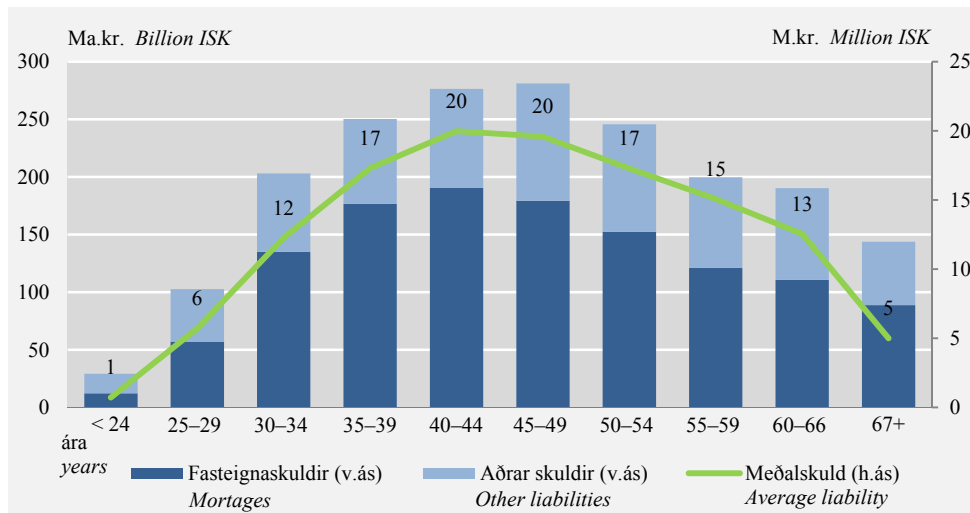
Skýringar Notes: Í árslok 2012 var meðalskuld skuldsettra einstaklinga 6,9 m.kr., meðaltal skuldsettra einstæðra foreldra var 11,6 m.kr., meðaltal skuldsettra hjóna án barna var 14,3 m.kr. og meðaltal skuldsettra hjóna með börn var 25,4 m.kr. *In year end 2012 the average liabilities for indebted individuals were 6.5 million ISK, 11.6 million ISK for single parents, 14.3 million ISK for couples with no children and 25.4 million ISK for couples with children.*

Fjölskyldur á aldrinum 35–49 ára skulduðu mest allra aldurshópa í lok árs 2012. Samanlagðar skuldir þeirra voru 807,7 ma.kr. sem samsvarar 42% af heildarskuldum og drógust saman um 0,2% á milli ára. Mesta lækkun skulda var hjá aldurshópnum 25–29 ára en skuldir þeirra drógust saman um 7,4% á milli ára.

Skuldir 35–39 ára lækkuðu um 5,4% frá fyrra ári. Mesta skuldaaukningin var hjá aldurshópnum 67 ára og eldri en skuldir þeirra hækkuðu um 9,6% frá fyrra ári.

Mynd 2. Skuldir eftir aldri fjölskyldu í árslok 2012

Figure 2. Liabilities by age of family in 2012



34.401 fjölskyldur voru skuldlausar í árslok 2012

Rúmlega 18% fjölskyldna, alls 34.401, voru skuldlausar í lok árs 2012 og fækkaði um 2,7% frá fyrra ári. Um 93% skuldlausra voru einstaklingar og 61% voru yngri en 25 ára. Heildareignir skuldlausra voru 140 ma.kr. í árslok 2012, sem samsvarar 3,5% af heildareignum allra. Meðaleign skuldlausra var á bilinu 2,5–5,7 m.kr. Þegar frátalin eru hjón án barna, en þau telja 3% skuldlausra og eiga að meðaltali 21,5 m.kr.

Eignir

Heildareignastaða styrktist um 6,2% á milli ára

Heildareignir fjölskyldna í lok árs 2012 voru rúmlega 3.969 ma.kr. og jukust um 6,2% frá fyrra ári. Eign í fasteignum var tæplega 2.828 ma.kr. og hækkaði um 9,6% á milli ára. Hækkunina má m.a. rekja til þess að fasteignamat hækkaði um 7,4% á milli ára og rúmlega 500 fleiri fjölskyldur höfðu skráða fasteign í árslok 2012 miðað við fyrra ár. Ökutækjæign hækkaði um 3,9% frá fyrra ári, var tæplega 188 ma.kr. í árslok 2012, og peningalegar eignir drógust saman um 2,2% á milli ára, voru rúmlega 953 ma.kr. í árslok. Innlán voru 514 ma.kr. eða um 54% af peningalegum eignum og höfðu lækkað um 4,3% frá fyrra ári. Þá nam verðbréfeign 367 ma.kr. um 38% af peningalegum eignum og lækkaði um 0,2% á milli ára. Hafa ber í huga að hlutabréf eru skráð að nafnvirði í skattframtölum og því eru hlutabréf sem peningaleg eign vanmetin.

Tafla 4. Tíundarmörk eigna í árslok 2012

Table 4. Assets deciles in 2012

Milljónir króna <i>Million ISK</i>	Tíundarmörk <i>Asset decile</i>	Eignir alls <i>Total assets</i>
1.tíund <i>1st decile</i>	0,1	330
2.tíund <i>2nd decile</i>	0,3	3.101
3.tíund <i>3rd decile</i>	0,7	8.806
4.tíund <i>4th decile</i>	2,0	22.570
5.tíund <i>5th decile</i>	11,1	102.612
6.tíund <i>6th decile</i>	19,4	295.195
7.tíund <i>7th decile</i>	25,9	426.944
8.tíund <i>8th decile</i>	34,9	566.671
9.tíund <i>9th decile</i>	51,8	802.740

Skýringar Notes: Meðaltal eigna var 21,0 m.kr. og miðgildi var 11,1 m.kr. (staðalfrávik var 46,2 m.kr.). *The mean for total assets was 21,0 million ISK and the median was 11,1 million ISK (standard deviation was 46,2 million ISK).*

Um helmingur allra fjölskyldna áttu eignir að verðmæti 11,1 m.kr. eða minna og voru samanlagðar eignir þeirra tæpir 137 ma.kr., um 3,5% allra eigna. Fjölskyldur í hæstu eignatíundinni áttu 51,8 m.kr. eða meira og voru samanlagðar eignir þeirra 1.740 ma.kr. eða um 44% allra eigna.

Eignamestu fjölskyldurnar voru almennt skuldsettari en aðrar fjölskyldur

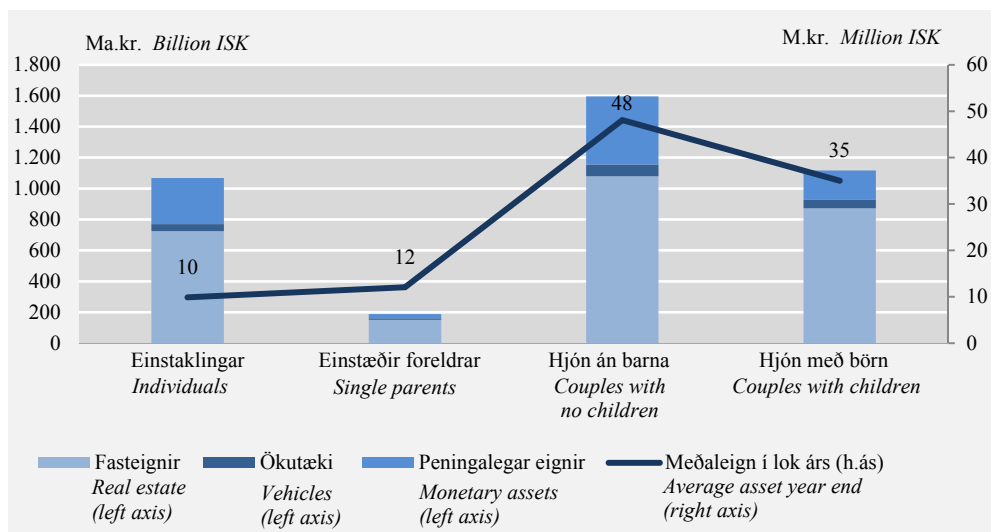
Flestar fjölskyldur í hæstu eignatíundinni voru hjón án barna, um 53%. Þá töldu hjón með börn 29%, einstaklingar 16% og einstæðir foreldrar 2%. Meðalaldur í hæstu eignatíundinni var 59,4 ár en 32,7 ár í lægstu eignatíundinni. Helmingur þeirra sem tilheyrðu hæstu eignatíundinni skuldaði 9,8 m.kr. eða minna og 90% skulduðu 54,1 m.kr. eða minna. Því voru eignamestu fjölskyldurnar almennt skuldsettari en aðrar fjölskyldur.

Eignastaða eftir fjölskyldugerð og aldri

Hjón án barna áttu mestar eignir í árslok 2012. Eignir þeirra hækkuðu um 7,6% á milli ára, voru 1.595 ma.kr. í árslok, og eignir hjóna með börn voru 1.117 ma.kr. og höfðu hækkað um 3,5% frá fyrra ári. Eignir einstaklinga hækkuðu um 7,5% á milli ára, voru 1.068 ma.kr. í árslok, og eignir einstæðra foreldra hækkuðu einnig á milli ára, um 4,1%, og voru 188 ma.kr. í lok árs 2012.

Mynd 3. Eignir eftir fjölskyldugerð í árslok 2012

Figure 3. Assets by type of family in 2012

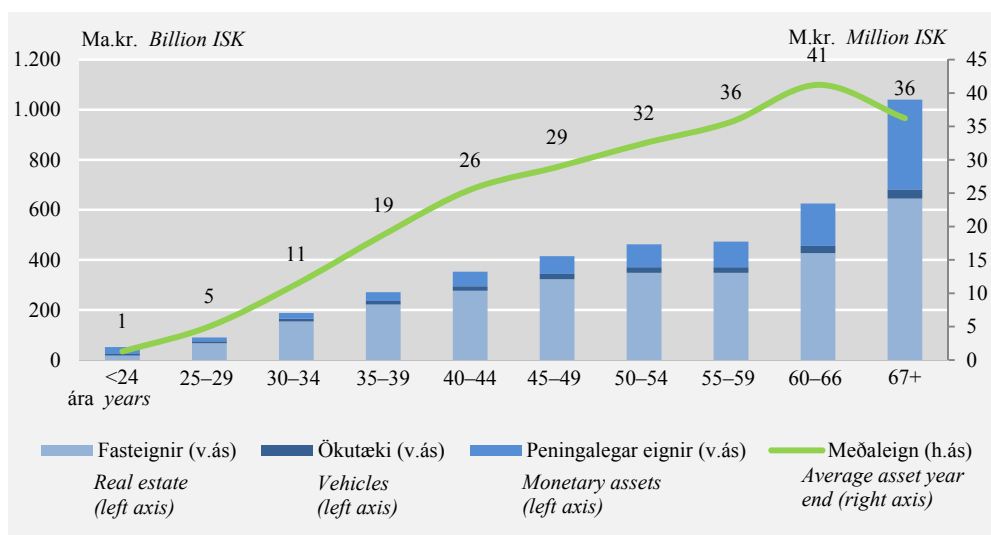


Skýringar Notes: Í árslok 2012 var meðaleign einstaklinga 9,9 m.kr., meðaleign einstæðra foreldra var 12,0 m.kr., meðaleign hjóna án barna var 48,1 m.kr. og meðaleign hjóna með börn var 35,0 m.kr. In year end 2012 the average asset for individuals was 9.9 million ISK, 12.0 million ISK for single parents, 48.1 million ISK for couples with no children and 35.0 million ISK for couples with children.

Fjölskyldur yngri en 30 ára áttu samtals 141,6 ma.kr. í eignum eða um 4% af heildareignum. Eignir í aldurshópnum 30–44 ára voru 812 ma.kr. í árslok, um 20% af heild, og eignir 45–59 ára voru 1.350 ma.kr. sem samsvarar um 34% af heildareignum. Elstu fjölskyldurnar, 60 ára og eldri, voru þó eignamestar með eignir að verðmæti 1.666 ma.kr. eða 42% allra eigna.

Mynd 4. Eignir eftir aldri í árslok 2012

Figure 4. Assets by age of family in 2012



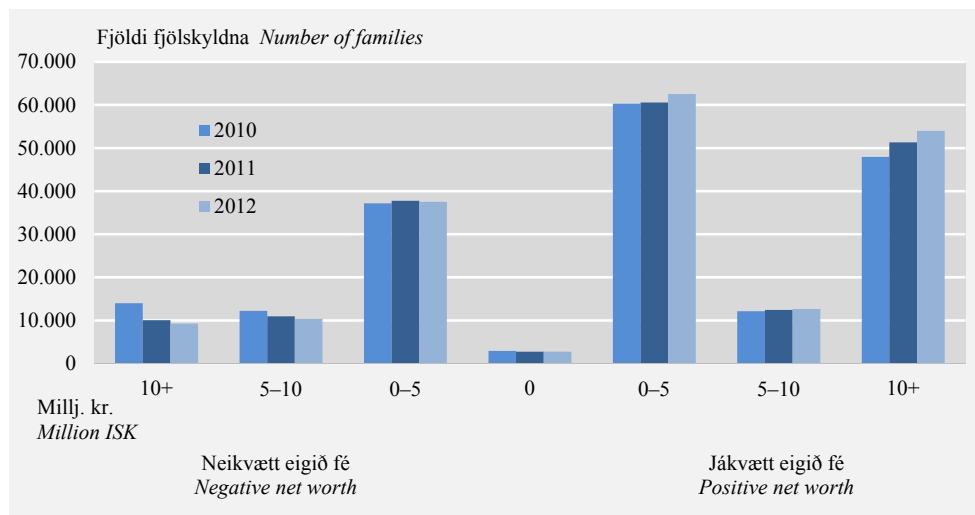
Meðaleign allra aldurshópa hækkaði á milli ára nema hjá aldurshópnum 25–29 ára þar sem hún lækkaði um 1%. Mesta hækkun meðaleignar var hjá fjölskyldum 60 ára og eldri, um 4,8%.

Eiginfjárstaða

Samanlögð staða eiginfjár í lok árs 2012 var rúmlega 2.047 ma.kr. og styrktist um 10,6% frá fyrra ári. Eiginfjárstaða í fasteign, þ.e. fasteignir að frádregnum skuldum vegna fasteigna, styrktist um 14,7% og var 1.604 ma.kr. í árslok 2012. Annað eigið fé, þ.e. aðrar eignir að frádregnum öðrum skuldum, dróst saman um 2% og var 443 ma.kr. í árslok 2012.

Mynd 5. Eiginfjárstaða fjölskyldna 2010–2012

Figure 5. Assets net worth in 2010–2012



Fjölskyldum með jákvæða eiginfjárstöðu fjölga á milli ára

Alls voru 129.193 fjölskyldur (68%) með jákvæða eiginfjárstöðu í lok árs 2012 og fjölgaði um 4% á milli ára. Fjölskyldur með neikvæða eiginfjárstöðu voru 57.157 (30%) í lok árs 2011 og fækkaði um 2,8% á milli ára.

Tafla 5. Tíundarmörk eiginfjárstöðu í árslok 2012

Table 5. Equity deciles in 2012

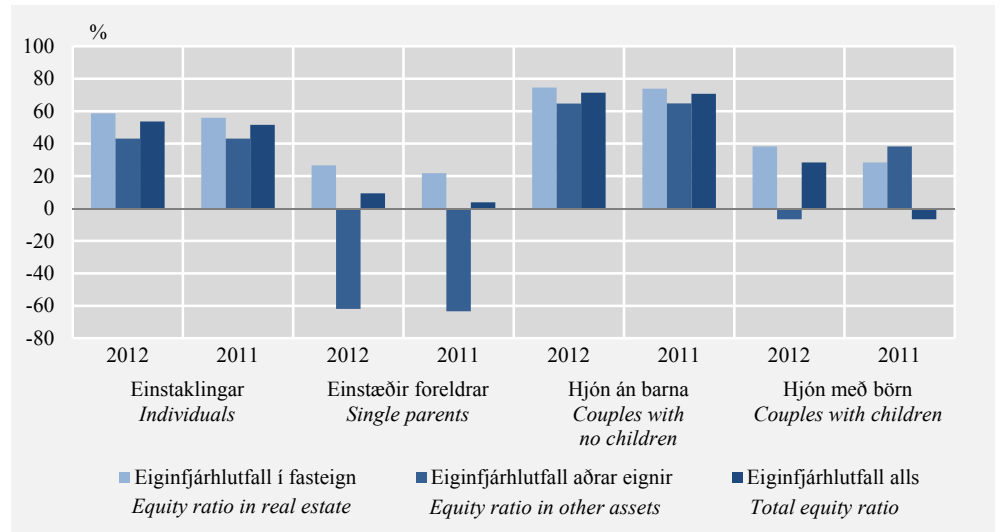
Milljónir króna Million ISK	Tíundarmörk Equity decile	Eiginfjárstaða alls Total Equity
1. tíund 1st decile	-5,2	-290.732
2. tíund 2nd decile	-1,3	-56.200
3. tíund 3rd decile	0,0	-9.197
4. tíund 4th decile	0,2	1.266
5. tíund 5th decile	0,8	8.146
6. tíund 6th decile	2,8	28.755
7. tíund 7th decile	8,8	101.302
8. tíund 8th decile	19,5	260.701
9. tíund 9th decile	37,5	518.088

Skýringar Notes: Meðaltal eiginfjárstöðu var 10,8 m.kr. og miðgildi var 0,7 m.kr. (staðalfrávik var 46,0 m.kr.). The mean for assets net worth was 10.8 million ISK and the median was 0.7 million ISK (Standard deviation was 46.0 million ISK).

Ef litið er til dreifingar eiginfjárstöðu í árslok 2012 skv. töflu 5 sést að 70% fjölskyldna áttu 8,8 m.kr. eða minna í eigið fé. Fjölskyldur í hæstu eiginfjártíundinni áttu 37,5 m.kr. eða meira í eigið fé í árslok 2012.

Mynd 6. Eiginfjárlutföll eftir fjölskyldugerð í árslok 2011 og 2012

Figure 6. Assets equity ratio by type of family in 2011 and 2012



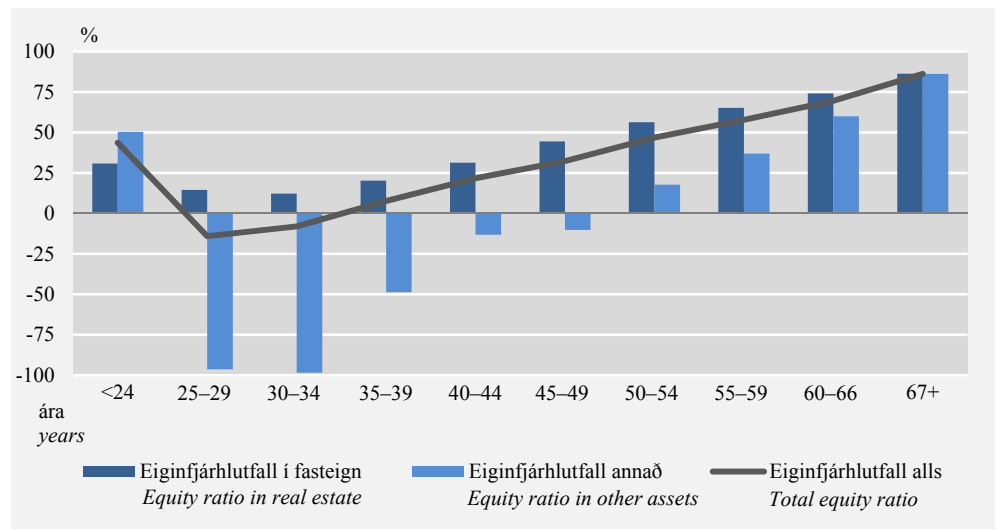
Eiginfjárlutfall einstæðra foreldra var 9% í árslok 2012

Eiginfjárstaða einstæðra foreldra styrktist mest, um 152,4 %, og eigið fé hjóna með börn jókst um 12%. Eiginfjárlutföll þeirra voru þó lægst, þ.e. eiginfjárlutfall einstæðra foreldra var 9% í árslok og 28% hjá hjónum með börn. Eiginfjárlutfall hjóna án barna var hæst, eða um 71%.

Eiginfjárlutfall einstæðra foreldra í fasteign var 27% í árslok 2012 og hjá hjónum með börn 38%. Eiginfjárlutfall í öðrum eignum var hins vegar neikvætt hjá þessum fjölskyldugerðum í lok árs 2012; hjá einstæðum foreldrum var eiginfjárlutfall í öðrum eignum neikvætt um 62% og hjá hjónum með börn var sambærilegt eiginfjárlutfall neikvætt um 7%.

Mynd 7. Eiginfjárlutföll eftir aldri fjölskyldu í árslok 2012

Figure 7. Assets equity ratio by age of family in 2012



Heildar eiginfjárstaða var neikvæð hjá fjölskyldum á aldrinum 25–34 ára sem rekja má til annarra skulda en fasteignaskulda. Eiginfjárlutfall í öðrum eignum en fasteignum var neikvætt sem nemur 96% hjá fjölskyldum á aldrinum 25–29 ára, neikvætt hjá 30–34 ára um 98% en jákvætt hjá 67 ára og eldri um 86%.

Tekjur og gjöld

Samanlagðar heildartekjur fyrir árið 2012 voru 1.083 ma.kr. og hækkuðu um 6,8% á milli ára. Heildartekjur samanstanda af atvinnutekjum, fjármagnstekjum og öðrum tekjum (skýring 6). Atvinnutekjur voru í árslok 789 ma.kr., hækkuðu um 8% frá fyrra ári, og fjármagnstekjur voru 80 ma.kr. og hækkuðu um 10,8% á milli ára. Aðrar tekjur hækkuðu um 1,6% á milli ára og voru rúmlega 214 ma.kr.

Tafla 6. Tíundarmörk heildartekna árið 2012

Table 6. Total income deciles in 2012

Milljónir króna <i>Million ISK</i>	Tíundarmörk <i>Income decile</i>	Tekjur alls <i>Total income</i>
1. tíund <i>1st decile</i>	0,8	5.945
2. tíund <i>2nd decile</i>	1,6	22.798
3. tíund <i>3rd decile</i>	2,5	39.057
4. tíund <i>4th decile</i>	3,1	51.821
5. tíund <i>5th decile</i>	4,0	65.951
6. tíund <i>6th decile</i>	5,1	85.610
7. tíund <i>7th decile</i>	6,6	109.482
8. tíund <i>8th decile</i>	8,9	145.275
9. tíund <i>9th decile</i>	12,4	198.281

Skýringar Notes: Meðaltal heildartekna var 5,7 m.kr. og miðgildi var 4,0 m.kr. (staðalfrávik var 7,2 m.kr.). The mean for total income was 5,7 million ISK and the median was 4,0 million ISK (Standard deviation was 7,2 million ISK).

Lægsti tekjufimmtungurinn var með heildarárstekjur undir 1,6 m.kr. og helmingur fjölskyldna var með 4 m.kr. eða minna í heildartekjur á árinu 2012. Hæsta tekjutíundin var með 12,4 m.kr. eða meira í heildartekjur á árinu, samtals með um 33% af heildartekjum allra.

Ráðstöfunartekjur hækkuðu um 5,9% á milli ára

Heildartekjur að viðbættum tekjutilfærslum og frádrögnum sköttum (skýringar 7 og 8) mynda ráðstöfunartekjur. Samanlagðar ráðstöfunartekjur fyrir árið 2012 voru tæplega 842 ma.kr. og höfðu hækkað um 5,9% frá fyrra ári. Ráðstöfunartekjur voru að meðaltali hæstar hjá hjónum með börn, 8,5 m.kr., og lægstar hjá einstaklingum, 2,5 m.kr. Einstæðir foreldrar voru með 3,8 m.kr. að meðaltali í ráðstöfunartekjur á árinu 2012 og hjón án barna höfðu 7,3 m.kr. í ráðstöfunartekjur.

Tafla 7. Tíundarmörk ráðstöfunartekna árið 2012

Table 7. Total disposable income deciles in 2012

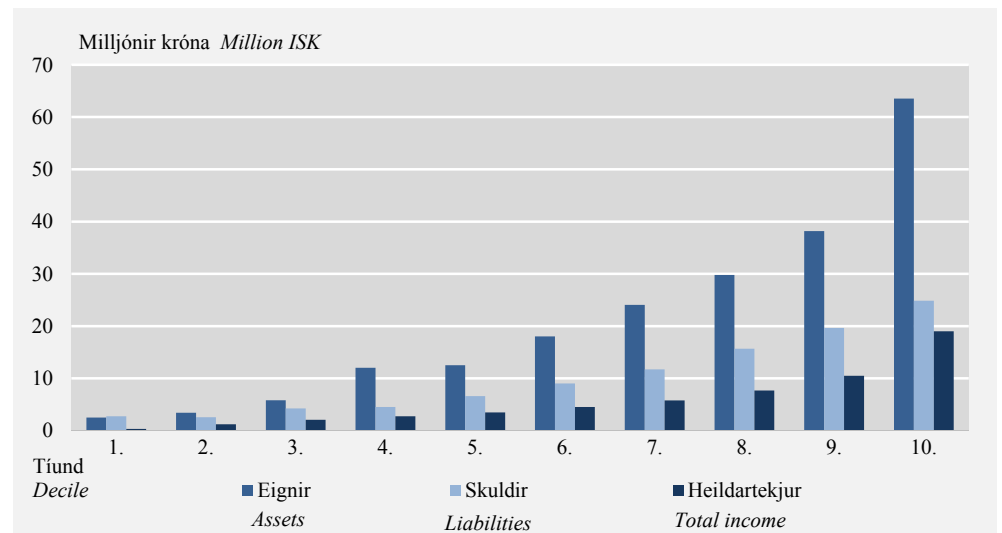
Milljónir króna <i>Million ISK</i>	Tíundarmörk <i>Disposable income decile</i>	Ráðstöfunartekjur alls <i>Total disposable income</i>
1. tíund <i>1st decile</i>	0,8	5.018
2. tíund <i>2nd decile</i>	1,6	22.687
3. tíund <i>3rd decile</i>	2,2	36.148
4. tíund <i>4th decile</i>	2,6	45.226
5. tíund <i>5th decile</i>	3,3	55.940
6. tíund <i>6th decile</i>	4,2	71.546
7. tíund <i>7th decile</i>	5,3	89.524
8. tíund <i>8th decile</i>	6,9	115.078
9. tíund <i>9th decile</i>	9,1	149.436

Skýringar Notes: Meðaltal ráðstöfunartekna var 4,5 m.kr. og miðgildi var 3,3 m.kr. (staðalfrávik var 5,1 m.kr.). The mean for disposable income was 4,5 million ISK and the median was 3,3 million ISK (Standard deviation was 5,1 million ISK).

Flestar fjölskyldur í hæstu ráðstöfunartekjutíundinni voru hjón með börn, um 55%, og hjón án barna, um 38%. Ráðstöfunartekjur hækkuðu að meðaltali mest hjá einstæðum foreldrum eða um 5,8%. Hjá hjónum með börn hækkuðu þær að meðaltali um 3,3% og ráðstöfunartekjur einstaklinga og hjóna án barna hækkuðu að meðaltali um 4,8% og 5,3% frá fyrra ári.

Mynd 8. Meðaltöl tekna, eigna og skulda eftir tekjutíundum fyrir árið 2012

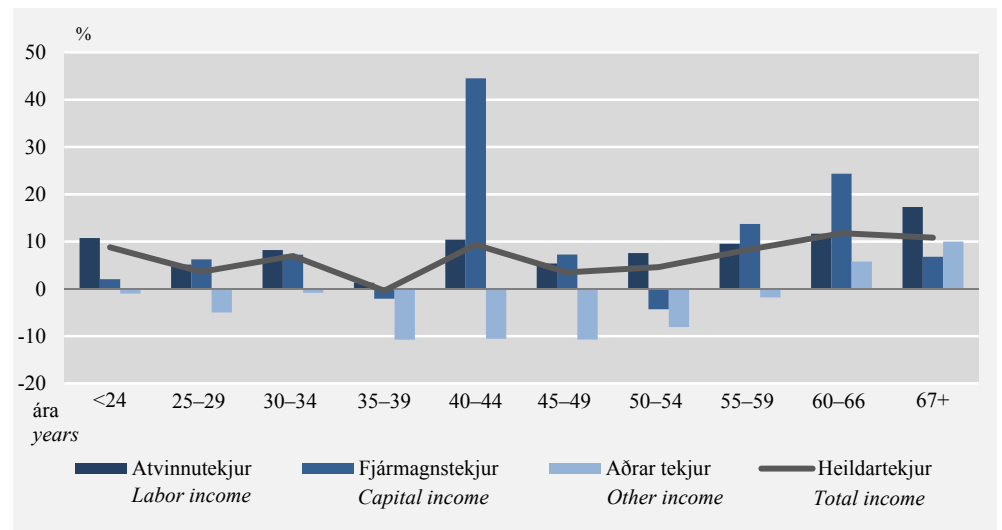
Figure 8. Average total income, assets and liabilities by income deciles in 2012



Heildartekjur í hæstu tekjutíundinni voru að meðaltali 19 m.kr. Skuldir þeirra námu um 25 m.kr. að meðaltali og meðaleign þeirra var 63,6 m.kr.

Mynd 9. Breyting á tekjum milli árána 2011 og 2012

Figure 9. Changes in income between the years 2011 and 2012



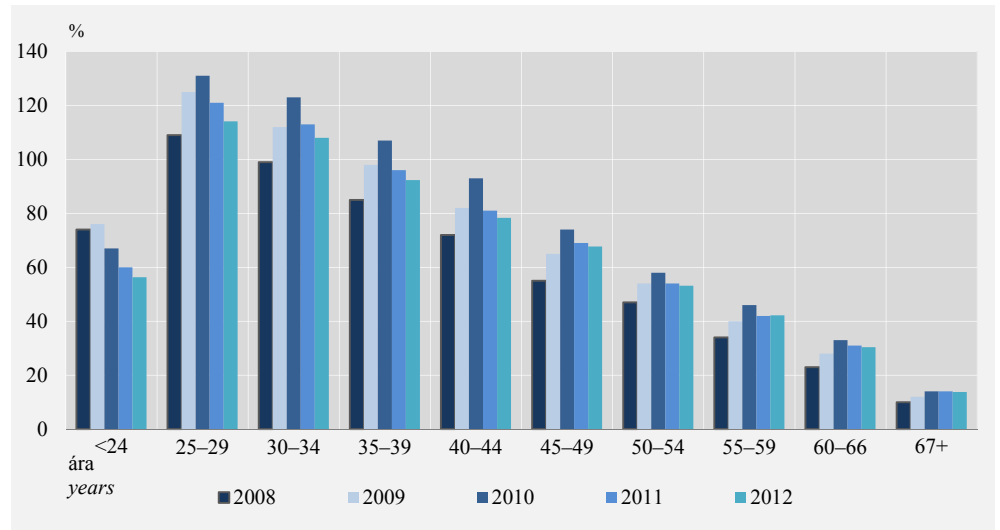
Hlutfallslega hækkuðu ráðstöfunartekjur mest hjá 24 ára og yngri, eða um 7%. Ráðstöfunartekjur hækkuðu hlutfallslega minnst hjá fjölskyldum á aldrinum 35–39 ára, eða um 1–2%, en heildartekjur þeirra lækkuðu um 0,4%. Mesta hækkun tekjuliðar var hjá aldurshópnum 40–44 ára en fjármagnstekjur þeirra hækkuðu um 44,5% frá fyrra ári (sjá mynd 9). Mesta lækkun tekjuliðar var hjá aldurshópnum 35–49 ára þar sem aðrar tekjur lækkuðu um 10,7%.

Breytingar á síðustu 5 árum

Hluttur skulda miðað við eignir var 48% í árslok 2012. Skuldahlutfall yngsta aldurshópsins var 56% en tvöfalt hærra hjá næsta aldurshópi, 25–29 ára, eða 114%. Skuldahlutfallið var almennt lægra hjá eldri fjölskyldum og var lægst hjá 67 ára og eldri, 14%.

Mynd 10. Skuldir sem hlutfall af eignum eftir aldri fjölskyldna árin 2008–2012

Figure 10. Liabilities to assets by age of families in 2008–2012

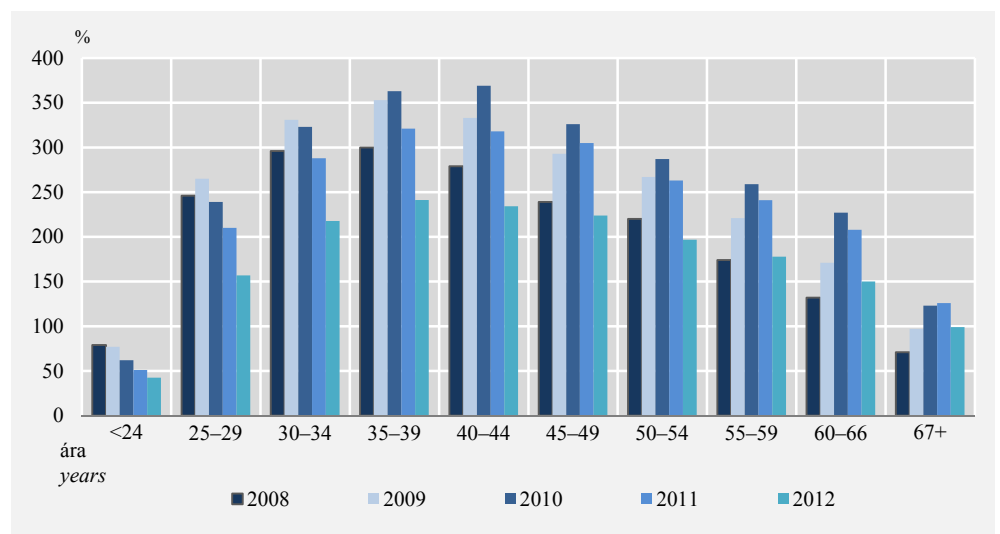


Skuldir sem hlutfall af eignum og tekjum lækkar milli ára

Árið 2012 var hlutfall heildarskulda af ráðstöfunartekjum 228%. Hæst var hlutfallið hjá hjónum með börn, 296%, og hjá einstæðum foreldrum, 286%. Þá voru fjölskyldur á aldrinum 40–44 ára með hæsta hlutfall skulda af ráðstöfunartekjum eða 307%.

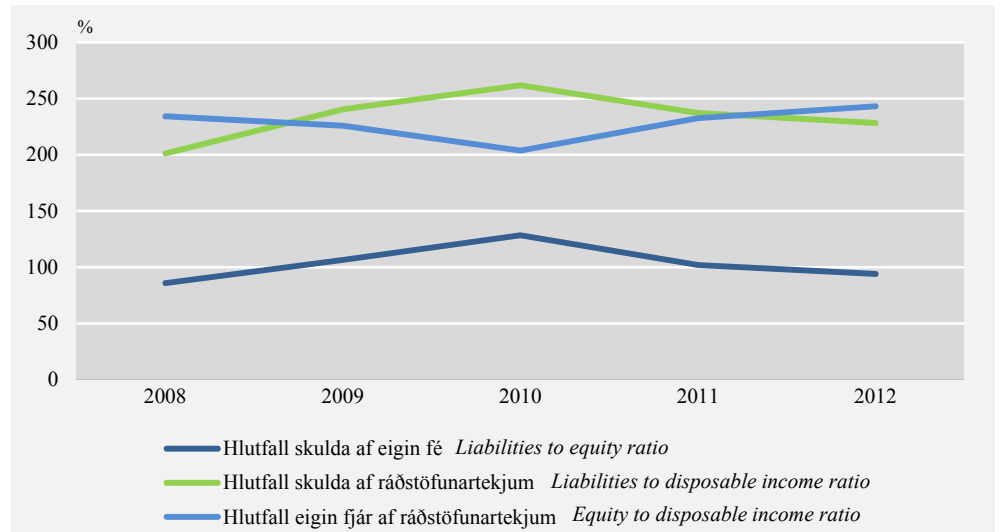
Mynd 11. Skuldir sem hlutfall af ráðstöfunartekjum eftir aldri árin 2008–2012

Figure 11. Liabilities to disposable income by age in 2008–2012



Mynd 12. Skuldir, eigið fé og ráðstöfunartekjur árin 2008–2012

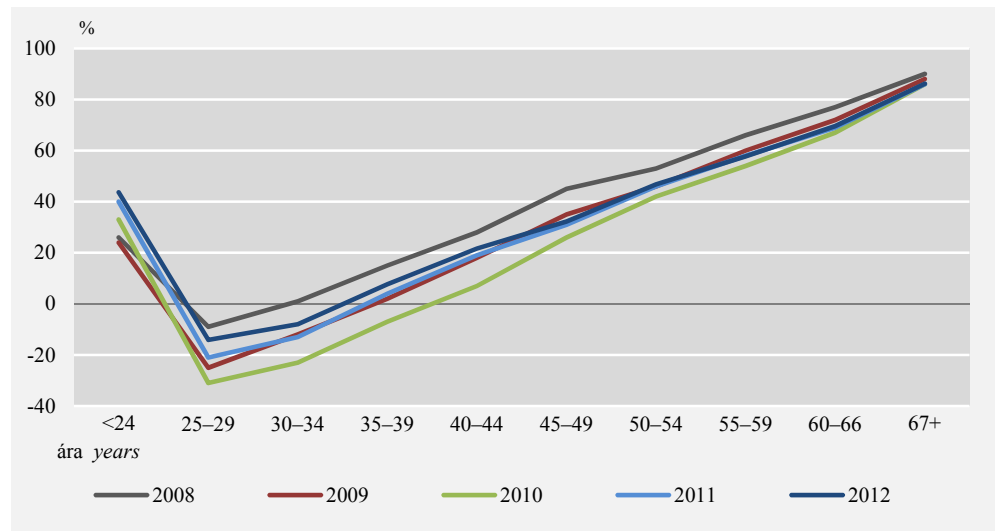
Figure 12. Liabilities, equity and disposable income in 2008–2012



Árið 2011 varð töluverð lækkun skulda sem hlutfall af ráðstöfunartekjum þegar það fór úr 262% (2010) í 237% (2011) og í árslok 2012 var það komið í 228%. Jafnframt lækkuðu skuldir sem hlutfall af eigið fé á milli ára, úr 102% (2011) í 94%. Þá hækkaði hlutfall eiginfjár af ráðstöfunartekjum á milli ára, úr 233% (2011) í 243% í árslok 2012.

Mynd 13. Eiginfjárlutfall eftir aldri árin 2008–2012

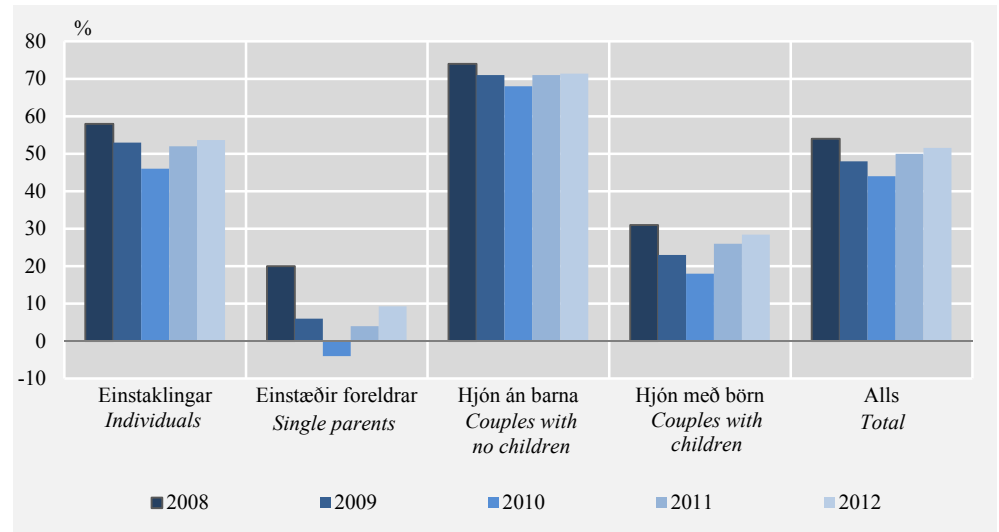
Figure 13. Net worth ratio by age in 2008–2012



Eiginfjárlutfall yngri aldurshópa er gjarnan lágt og jafnvel neikvætt, en styrkist með hækkandi aldri. Á árunum 2008–2012 var þróun eiginfjárlutfalls í samræmi við lífaldur eins og mynd 13 ber með sér. Þannig var yngsti aldurshópurinn, 24 ára og yngri, með jákvæða eiginfjárstöðu öll árin; 26% árið 2008 sem jókst jafnt og þétt og var 44% í árslok 2012. Fjölskyldur á aldrinum 25–29 ára voru hins vegar með neikvætt eiginfjárlutfall öll árin.

Mynd 14. Eiginfjárhlutfall eftir fjölskyldugerð árin 2008–2012

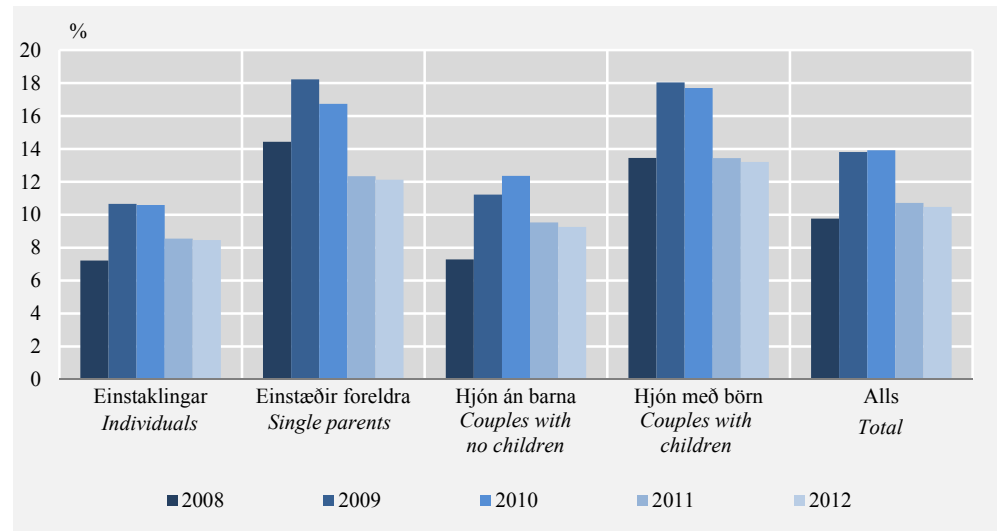
Figure 14. Net worth ratio by type of family in 2008–2012



Breytingar á stöðu eiginfjár eftir fjölskyldugerð var sambærileg og fór lækandi árin 2008–2010 en hækkaði aftur á árunum 2011–2012. Eiginfjárhlutfall hjóna án barna var 71% í árslok 2012, einstaklinga 54%, hjóna með börn 28% en var lægst hjá einstæðum foreldum 9%.

Mynd 15. Hlutfall vaxtagjalda af ráðstöfunartekjum eftir fjölskyldugerð árin 2008–2012

Figure 15. Interest expense to disposable income by type of family in 2008–2012



Vaxtagjöld sem hlutfall af ráðstöfunartekjum hafa lækkað frá árinu 2010, úr 13,9% í 10,5% í árslok 2012. Vaxtagjöld voru hlutfallslega hæst miðað við ráðstöfunartekjur hjá barnafólki, þ.e. hjónum með börn og einstæðum foreldrum, þar sem samsvarandi hlutföll voru 13,2% og 12,1% en á bilinu 8,5% - 9,3% hjá barnlausum einstaklingum og hjónum.

Skýringar og hugtök

1. *Aldur* Skipting í aldursbil er miðuð við aldur fjölskyldu. Aldur fjölskyldu er reiknaður miðað við fjölskyldunúmer eins og það er á skattframtali. Kennitala elsta fjölskyldumeðlims ákvarðar fjölskyldunúmerið fyrir fjölskylduna.
2. *Fjölskyldur* Pörun í fjölskyldu miðast við fjölskyldunúmer og skráða hjúskaparstöðu í Þjóðskrá um áramót. Hægt er að skrá aðila í sambúð hjá RSK þó sambúð sé ekki skráð hjá Þjóðskrá (sjá kafla um *Gagna- og aðferðalýsingu*). Ungir framteljendur eru skráðir sem einstaklingar á eigin fjölskyldunúmeri frá sextán ára aldri og þurfa að telja fram sem sjálfstæðir einstaklingar þó svo þeir búi enn í foreldrahúsum. Fjölskyldugerð er reist á hjúskaparstöðuskráningu og fjölda barna yngri en 16 ára á framfæri fjölskyldu. Hjúskaparstaða segir til um fjölskyldustöðu miðað við skattútreikning þegar einstaklingar eru samskattaðir.

Í umfjöllun um dreifingu skulda (þ.e. skiptingu í tíundir) er eingöngu miðað við skuldsetta einstaklinga, þ.e. skuldlausir hafa verið fjarlægðir úr þýðinu.
3. *Skuldir* Til heildarskulda teljast allar skuldir fjölskyldu að meðtöldum fasteignaskuldum sem eru skuldir vegna fasteignakaupa. Skuldir vegna kaupleiguíbúða eru ekki taldar með. Aðrar skuldir eru allar aðrar fjárhagsskuldbindingar einstaklinga, þar með talin ökutækjalán, framkvæmdalán, námslán og yfirdráttarlán.
4. *Eignir* Heildareignir eru allar eignir, þ.e. fasteignir (bæði innlendar og erlendar), peningalegar eignir (innlán, verðbréf og aðrar peningalegar eignir) auk ökutækja. Verðmæti fasteignar er miðað við *fasteignamat*. *Innlán* eru bankainnistæður í innlendum og erlendum bönkum og einnig innistæður barna. *Verðbréf* eru hlutabréf í innlendum og erlendum hlutafélögum (nafnverð), eignarskattsfrjáls verðbréf, stofnsjóðseign og önnur verðbréf og kröfur. *Aðrar eignir* eru húsnæðissparnaður, skyldusparnaður, hrein eign samkvæmt efnahagsreikningi og aðrar óskilgreindar eignir.
5. *Eiginfjárstaða* Eiginfjárstaða er mismunur á heildareignum og heildarskuldum.
6. *Heildartekjur* Heildartekjur eru samtala atvinnutekna, fjármagnstekna og annarra tekna. Atvinnutekjur eru launatekjur auk reiknaðs endurgjalds. Fjármagnstekjur eru allar vaxta- tekjur auk söluhagnaðar, arðs og tekna af atvinnurekstri. Aðrar tekjur eru greiðslur frá Tryggingastofnun, greiðslur úr lífeyrissjóðum, atvinnuleysisbætur, félagsleg aðstoð auk vinninga og námsstyrkja.
7. *Gjöld* Gjöld eru allir greiddir skattar, þ.e. samtala tekjuskatts, útsvars, eignarskatts, fjármagnstekjuskatts og annarra skattaliða sem koma fyrir á framtali, að frádragnum vaxta- og barnabótum. Fasteignagjöld, bifreiðagjöld o.þ.h. eru því ekki meðtalin hér.
8. *Ráðstöfunartekjur* Ráðstöfunartekjur eru heildartekjur að frádragnum gjöldum.
9. *Tíundarmörk* Tíundarmörk sýna dreifingu fjárhæða (t.d. skulda og eigna) sem er raðað í tíu hluta, tíundir (e. deciles). Reglan er að þau 10% af fjölda sem hafa lægstu fjárhæðirnar eru í neðstu tíundinni og þau 10% sem eru með hæstu fjárhæðirnar tilheyra efstu tíundinni. Í öllum útreikningi á dreifingum eru mörkin ákveðin í samræmi við skiptinguna. Þannig eiga tíundarmörk við í hverju 10% bili, fjórðungsmörk í hverju 25% bili o.s.frv. Fjárhæðir sem liggja innan hvernar tíundar eru síðan lagðar saman í samtölu tíundarhluta.

Gagna- og aðferðalýsing

Framtalsgögn

Skattframtöl eru grunnhögn fyrir útgáfuna. Þeim er safnað af skattyfirvöldum vegna skattalagningar. Verkefni skattyfirvalda eru ákvörðuð með lögum og þær upplýsingar sem beðið er um á framtali eru til að leggja á opinber gjöld. Skilgreining skattyfirvalda á einstaklingum ræður því hvernig þeir skiptast í hópa í úrvinnslunni og er hún að einhverju leyti önnur en notuð er í þjóðskrá. Í þjóðskrá fær einstaklingur ekki eigið fjölskyldunúmer fyrr en 18 ára en hjá RSK frá 16 ára aldri, en samkvæmt skattalögum telst einstaklingur þá sjálfstæður skattaðili og þarf að skila framtali. Fjölskyldunúmer í þjóðskrá eru því færri en notuð eru í greiningunni í heftinu og bætast við u.þ.b. 11.000 „fjölskyldur“ við það að nota skilgreiningu skattyfirvalda. Fjölskyldueiningin sem notuð er í verkefninu miðast við skilgreiningu RSK en ekki skilgreiningu þjóðskrár. Í annarri tölfraði sem Hagstofan safnar og útbýr er heimilishugtakið notað. Þar er um að ræða manntalið, rannsókn á útgjöldum heimila (RÚH) og lífskjarannsókn (LKR). Í þeim rannsóknnum er heimili notað sem rannsóknareining, þar sem allir sem „deila eldhúsi“ teljast heimilismenn.

Í framtali eru hlutabréf talin fram á nafnvirði, en flestar aðrar skuldir uppfærðar til verðlags í lok ársins. Lán eru færð í framtal á áætluðu virði eins og það er í lok árs. Gengisbundin lán eru á mati miðað við í lok hvers árs og niðurfærslur eða afskriftir lána ekki sýndar sérstaklega. Virði fasteigna er miðað við fasteignamat sem er ákvarðað miðað við verðlag í febrúar ár hvert. Fasteignamat sem Þjóðskrá gefur út í júní fyrir tiltekið ár tekur gildi 31. desember og á skattframtali eru eignir skráðar á mati í árslok. Á skattframtali 2012, vegna tekna 2011, eru eignir þannig á mati sem tók gildi 31. desember 2011, sem skiptir máli þegar eignastaðan er metin. Upplýsingar um vanskil, afborganir og önnur atriði sem máli skipta þegar greiðslustaða er metin koma ekki fram á framtölum. Vakin er athygli á því að forskráning gagna skattframtala hefur aukið upplýsingagæði þeirra hin síðari ár sem torveldar samanburð við eldri gögn.

Aðferðir þjóðhagsreikninga og framtalsniðurstöður

Nokkur munur er á skilgreiningum í geirareikningum þjóðhagsreikninga og skattframtölum við mat á ráðstöfunartekjum heimila. Til dæmis er munur á því hvernig tekjur sjálfstætt starfandi einstaklinga eru metnar. Í framtalsniðurstöðum eru þær tekjur taldar sem reiknað endurgjald við eigin atvinnurekstur, auk hreinna tekna af eigin atvinnurekstri samkvæmt framtali. Í þjóðhagsreikningum eru þær tekjur hins vegar metnar út frá geiraskiptingu framleiðslureikninga hagkerfisins. Í þjóðhagsreikningum er búseta í eigin húsnæði metin til tekna en ekki er um slíkt að ræða í framtali, en þar er vaxtakostnaður vegna kaupa á eigin húsnæði talinn með. Almennur söluhagnaður er metinn til eignatekna í framtali en ekki talinn með í ráðstöfunartekjum í þjóðhagsreikningum en þar er reiknað með tekjum sem hægt er að ráðstafa án þess að gengið sé á efnahaginn. Mismunur er einnig á aðferðum við mat á „óframtöldum tekjum“ sem metnar eru til tekna í ráðstöfunartekjum heimila í þjóðhagsreikningum, en eru ekki með í framtalsgögnum.

Í fjármálareikningum þjóðhagsreikninga eru nokkur atriði frábrugðin niðurstöðum framtals. Munar þar mestu um lífeyrisréttindi heimila sem eru færð með eignum heimila, en eru ekki í framtali. Lán til heimila eru í fjármálareikningum færð á áætluðu uppgreiðsluverði, eins og það kemur fyrir í efnahagsreikningum innlánsstofnana, sem ekki þarf að vera eins og niðurstaða á framtali.

English summary

Total liabilities at year end 2012 were 1,922 billion ISK and had increased by 1,9% from previous year. Mortgages were 1,223 billion ISK and other liabilities covered 698 billion ISK. Couples with children owed 25 million ISK on average and had assets worth 35 million ISK on average. Families aged 40–49 years were the most indebted of all age groups at year end 2012. Their total liabilities amounted to nearly 558 billion ISK or 29% of total liabilities. The greatest decrease in liabilities was with families aged 25–29 years, about 7.4%, but increased the most by families aged 67 years and older, by 9.6%. On average, couples with no children had the most equity at year end 2012 with 34 million ISK in equity.

About 18% of families owed nothing at year end 2012. Half of indebted families owed 5.8 million ISK or less and 90% of indebted families owed 31.7 million ISK or less.

Average net worth of families was 10.8 million ISK. Overall there were 70% of families who had positive net worth, about 4% more than in previous year. Distribution of total net worth for families at year end 2012 shows that 70% of families had a total of 8.8 million ISK or less in net worth. The families in the top 10% (the highest deciles) had an average of 78.5 million ISK in net worth. Nine out of ten families had 12.4 million ISK or less in total income for 2012 and the highest income deciles had an average of 19 million in total income, owed 25 million ISK on average and had assets amounting to 63.5 million ISK on average.

Tafla 8. Skuldir og eignir 2008–2012
Table 8. Liabilities and assets 2008–2012

Milljónir króna á verðlagi hvers árs					
<i>Million ISK at current prices</i>					
	2008	2009	2010	2011	2012
1. Eignir alls <i>Total assets</i>	3.784.972	3.877.349	3.554.087	3.736.345	3.968.949
1.1 Fasteignir <i>Real estate</i>	2.508.192	2.585.562	2.349.334	2.581.048	2.827.560
1.2 Ökutæki <i>Vehicles</i>	199.970	190.425	182.382	180.842	187.909
1.2 Peningalegar eignir <i>Monetary assets</i>	1.076.810	1.101.361	1.022.371	974.454	953.480
1.2.1 Innlán <i>Deposits</i>	685.300	668.279	582.201	536.935	513.733
1.2.2 Verðbréf <i>Securities</i>	324.751	367.193	373.704	367.933	367.085
1.2.3 Annað <i>Other assets</i>	66.759	65.889	66.465	69.587	72.662
2. Skuldir alls <i>Total debts</i>	1.748.685	1.999.613	1.998.582	1.886.177	1.921.872
2.1 Fasteignaskuldir <i>Mortgage debts</i>	1.084.103	1.195.410	1.206.629	1.182.811	1.223.532
2.2 Aðrar skuldir <i>Other debts</i>	664.582	804.204	791.953	703.366	698.340
3. Eigið fé <i>Total equity</i>	2.036.286	1.877.735	1.555.505	1.850.169	2.047.077
3.1 Eigið fé í fasteign <i>Total equity in real estate</i>	1.424.088	1.390.153	1.142.705	1.398.238	1.604.028
4. Tekjur alls <i>Total income</i>	1.062.499	1.021.791	949.513	1.014.189	1.083.507
4.1 Atvinnutekjur <i>Income from employment</i>	718.198	667.455	681.392	730.914	789.084
4.2 Fjármagnstekjur <i>Capital income</i>	210.116	152.353	77.519	72.387	80.170
4.2 Aðrar tekjur <i>Other income</i>	134.184	201.982	190.601	210.887	214.253
5. Skattar alls <i>Total taxes</i>	193.161	190.489	186.123	219.085	241.584
5.1 Skattar <i>Taxes</i>	212.780	211.775	212.401	241.119	260.427
5.2 Vaxtabætur <i>Interest credit</i>	10.008	11.335	18.286	14.577	10.118
5.3 Barnabætur <i>Child allowance</i>	9.611	9.950	7.992	7.457	8.726
6. Ráðstöfunartekjur <i>Disposable income</i>	869.338	831.302	763.390	795.104	841.923
7. Vaxtagjöld alls <i>Total Interest expenses</i>	84.942	114.771	106.270	85.225	88.225
7.1 Vaxtagjöld vegna íbúðarhúsnæðis <i>Interest expenses due to Mortgage debts</i>	53.882	59.993	60.259	53.849	58.005
7.2 Önnur vaxtagjöld <i>Other interest expenses</i>	31.061	54.778	46.011	31.376	30.221

Tafla 9. Skuldir, eignir og eiginfjárstaða einstaklinga í árslok 2012Table 9. *Liabilities, assets and net worth of individuals at year end 2012*

Milljónir króna <i>Million ISK</i>	Skuldir <i>Liabilities</i>				
	Meðaltal <i>Average</i>	Miðgildi <i>Median</i>	Skuldir alls <i>Total liabilities</i>	Skuldir v/ íbúðalána <i>Mortgages</i>	Aðrar skuldir <i>Other liabilities</i>
Fjölskyldugerð <i>Family type</i>					
Alls <i>Total</i>	10,2	2,2	1.921.872	1.223.532	698.340
Einstaklingar <i>Individual</i>	4,6	0,2	495.020	299.638	195.381
Einstæðir foreldrar <i>Single parent</i>	10,9	5,4	170.690	111.194	59.496
Hjón án barna <i>Couples without children</i>	13,8	8,2	456.675	274.391	182.284
Hjón með börn <i>Couples with children</i>	25,1	22,4	799.487	538.309	261.178
Aldur <i>Age</i>					
< 24 ára <i>years</i>	0,7	0,0	29.100	12.190	16.910
25–29 ára <i>years</i>	5,7	1,8	102.684	57.108	45.577
30–34 ára <i>years</i>	12,3	7,2	202.993	134.953	68.040
35–39 ára <i>years</i>	17,3	14,7	250.201	176.666	73.535
40–44 ára <i>years</i>	20,0	16,6	276.386	190.366	86.020
45–49 ára <i>years</i>	19,6	15,0	281.100	179.360	101.740
50–54 ára <i>years</i>	17,3	12,6	245.735	152.281	93.454
55–59 ára <i>years</i>	15,1	10,1	199.749	121.086	78.663
60–66 ára <i>years</i>	12,5	7,1	190.241	110.734	79.507
67+ ára <i>years</i>	5,0	0,4	143.684	88.789	54.895

Eigið fé <i>Equity</i>			Eignir <i>Assets</i>							
Eigið fé alls <i>Total equity</i>	Í fasteign <i>In real estate</i>	Eigið fé, annað <i>Other equity</i>	Meðaltal <i>Average</i>	Miðgildi <i>Median</i>	Eignir alls <i>Total assets</i>	Fasteignir <i>Real estate</i>	Ökutæki <i>Vehicles</i>	Peningalegar eignir og aðrar eignir <i>Monetary and other assets</i>	Fjöldi í hóp <i>Number per group</i>	
2.047.077	1.604.028	443.049	21,0	11,1	3.968.949	2.827.560	187.909	953.480	189.095	
573.415	425.293	148.122	9,9	1,0	1.068.434	724.931	45.172	298.332	108.394	
17.510	40.258	-22.748	12,0	3,3	188.200	151.452	9.171	27.577	15.632	
1.138.722	804.806	333.917	48,1	37,3	1.595.398	1.079.197	76.110	440.091	33.184	
317.430	333.672	-16.242	35,0	28,6	1.116.917	871.980	57.456	187.481	31.885	
22.563	5.435	17.128	1,3	0,3	51.663	17.625	6.266	27.771	40.571	
-12.709	9.653	-22.363	5,0	0,8	89.975	66.761	7.775	15.439	17.955	
-15.060	18.682	-33.742	11,4	4,0	187.932	153.635	11.360	22.937	16.551	
20.743	44.824	-24.081	18,7	16,5	270.943	221.489	14.024	35.430	14.459	
76.519	86.535	-10.016	25,5	21,7	352.904	276.901	17.512	58.492	13.833	
133.942	143.401	-9.459	28,9	23,6	415.042	322.761	21.103	71.177	14.353	
216.068	195.865	20.203	32,5	25,5	461.803	348.146	22.450	91.207	14.223	
273.277	227.164	46.114	35,7	27,5	473.027	348.250	22.434	102.343	13.260	
435.098	315.950	119.148	41,2	30,6	625.339	426.684	28.817	169.838	15.170	
896.637	556.519	340.118	36,2	26,4	1.040.321	645.308	36.167	358.846	28.720	

Tafla 10. Tekjur og gjöld einstaklinga 2012Table 10. *Income and expenses of individuals in 2012*

Milljónir króna <i>Million ISK</i>	Tekjur <i>Income</i>					
	Meðaltal <i>Average</i>	Miðgildi <i>Median</i>	Tekjur alls <i>Total income</i>	Atvinnu- tekjur <i>Labor income</i>	Fjármagns- tekjur <i>Capital income</i>	Aðrar tekjur <i>Other income</i>
Fjölskyldugerð <i>Family type</i>						
Alls <i>Total</i>	5,7	4,0	1.083.507	789.084	80.170	214.253
Einstaklingar <i>Individual</i>	3,1	2,6	336.340	228.429	21.492	86.419
Einstæðir foreldrar <i>Single parent</i>	4,3	3,8	66.915	46.112	2.600	18.203
Hjón án barna <i>Couples without children</i>	9,8	8,2	323.950	207.064	35.951	80.935
Hjón með börn <i>Couples with children</i>	11,2	9,9	356.302	307.479	20.127	28.696
Aldur <i>Age</i>						
< 24 ára <i>years</i>	1,7	1,4	68.558	57.647	1.529	9.382
25–29 ára <i>years</i>	3,6	3,1	65.486	55.014	1.432	9.040
30–34 ára <i>years</i>	5,6	4,6	93.226	79.048	2.616	11.563
35–39 ára <i>years</i>	7,2	5,9	103.690	87.785	3.990	11.915
40–44 ára <i>years</i>	8,5	6,8	117.968	98.723	7.099	12.146
45–49 ára <i>years</i>	8,7	6,9	125.526	104.005	7.988	13.534
50–54 ára <i>years</i>	8,8	7,0	124.898	101.311	10.029	13.558
55–59 ára <i>years</i>	8,5	6,8	112.364	89.266	9.450	13.649
60–66 ára <i>years</i>	8,4	6,9	126.775	88.473	14.148	24.155
67+ ára <i>years</i>	5,0	3,9	145.016	27.814	21.890	95.312

<i>Gjöld Expenses</i>							
	Vaxta- og barnabætur <i>Interest and child benefits</i>	Skattar alls <i>Total taxes</i>	Vaxtagjöld v/ íbúðalána <i>Mortgages interest expense</i>	Önnur vaxtagjöld <i>Other interest expense</i>	Ráðstöfunar- tekjur <i>Disposable income</i>	Ráðstöfunar- tekjur án vaxtagjalda <i>Disposable income less interest expense</i>	Fjöldi í hóp <i>Number per group</i>
260.427	-18.843	241.584	58.005	30.221	841.923	753.698	189.095
70.381	-2.634	67.747	13.905	8.828	268.593	245.860	108.394
13.546	-6.415	7.132	4.809	2.443	59.783	52.531	15.632
82.283	-1.379	80.904	13.918	8.581	243.046	220.548	33.184
94.216	-8.415	85.801	25.372	10.369	270.501	234.759	31.885
7.824	-728	7.096	474	431	61.461	60.557	40.571
13.059	-2.001	11.058	2.445	1.297	54.428	50.686	17.955
21.397	-3.620	17.777	6.061	2.509	75.449	66.879	16.551
25.727	-3.752	21.974	7.998	3.139	81.715	70.578	14.459
31.128	-3.099	28.028	8.746	3.744	89.939	77.450	13.833
33.619	-2.248	31.371	8.529	4.475	94.155	81.152	14.353
33.217	-1.377	31.840	7.495	4.398	93.058	81.165	14.223
29.594	-825	28.769	6.080	3.881	83.595	73.634	13.260
33.687	-615	33.072	5.654	3.756	93.704	84.294	15.170
31.176	-578	30.598	4.525	2.589	114.418	107.304	28.720

Tafla 11. Samtala tíundahluta skulda, eigna og eiginfjár einstaklinga í árslok 2012

Table 11. Sum of percentiles for liabilities, assets and net worth of individuals at year end 2012

Milljónir króna <i>Million ISK</i>	Skuldir <i>Liabilities</i>		
	Skuldir alls <i>Total liabilities</i>	Skuldir v/ íbúðalána <i>Mortgages</i>	Aðrar skuldir <i>Other debt</i>
Heildartekjur fjölskyldu <i>Total family income</i>			
Alls <i>Total</i>	1.921.872	1.223.532	698.340
0%<10%	52.102	14.136	37.966
10%<20%	48.618	20.240	28.378
20%<30%	80.521	38.284	42.237
30%<40%	85.418	52.700	32.718
40%<50%	125.172	75.615	49.557
50%<60%	170.826	108.452	62.374
60%<70%	221.560	147.809	73.751
70%<80%	296.090	202.609	93.481
80%<90%	371.792	257.672	114.120
90%<100%	469.774	306.016	163.758
Skuldir alls <i>Total liabilities</i>			
Alls <i>Total</i>	1.921.872	1.223.532	698.340
0%	0	0	0
0%<10%	313	0	313
10%<20%	2.338	3	2.335
20%<30%	7.662	126	7.536
30%<40%	23.555	2.267	21.287
40%<50%	61.383	17.408	43.975
50%<60%	125.471	65.969	59.502
60%<70%	208.118	143.940	64.178
70%<80%	299.191	223.562	75.630
80%<90%	413.073	308.694	104.378
90%<100%	780.767	461.562	319.205
Eignir alls <i>Total assets</i>			
Alls <i>Total</i>	1.921.872	1.223.532	698.340
0%<10%	28.709	17	28.692
10%<20%	27.666	64	27.602
20%<30%	29.928	69	29.859
30%<40%	37.776	216	37.560
40%<50%	81.930	33.456	48.474
50%<60%	246.199	183.306	62.893
60%<70%	321.908	248.047	73.861
70%<80%	347.619	262.818	84.801
80%<90%	381.272	274.977	106.295
90%<100%	418.864	220.562	198.302

Eigið fé <i>Equity</i>			Eignir <i>Assets</i>					
Eigið fé alls <i>Total equity</i>	Í fasteign <i>In real estate</i>	Eigið fé, annað <i>Other equity</i>	Eignir alls <i>Total assets</i>	Fasteignir <i>Real estate</i>	Ökutæki <i>Vehicles</i>	Peningalegar og aðrar eignir <i>Monetary and other assets</i>	Fjöldi í hóp <i>Number per group</i>	
2.047.077	1.604.028	443.049	3.968.949	2.827.560	187.909	953.480	189.095	
-4.737	16.942	-21.679	47.365	31.077	1.526	14.761	18.910	
15.884	19.369	-3.485	64.502	39.609	3.029	21.864	18.909	
29.424	37.034	-7.610	109.945	75.318	5.400	29.226	18.910	
142.200	116.435	25.765	227.617	169.134	7.806	50.677	18.909	
111.570	95.836	15.735	236.742	171.451	10.236	55.056	18.909	
169.929	143.858	26.072	340.755	252.309	16.261	72.184	18.910	
233.512	187.181	46.331	455.072	334.990	22.337	97.745	18.909	
267.420	223.320	44.100	563.510	425.929	27.558	110.023	18.910	
349.913	287.232	62.680	721.704	544.905	36.391	140.409	18.909	
731.962	476.822	255.140	1.201.736	782.837	57.364	361.534	18.910	
2.047.077	1.604.028	443.049	3.968.949	2.827.560	187.909	953.480	189.095	
140.151	60.534	79.617	140.151	60.534	4.599	75.018	34.401	
163.071	81.567	81.503	163.384	81.568	6.610	75.206	15.470	
272.859	146.127	126.733	275.198	146.130	11.948	117.120	15.469	
349.052	193.005	156.047	356.715	193.132	18.202	145.381	15.469	
241.970	140.884	101.086	265.525	143.151	15.589	106.785	15.470	
219.080	167.607	51.473	280.463	185.015	16.155	79.292	15.469	
237.334	203.477	33.857	362.806	269.446	18.818	74.541	15.469	
195.090	176.297	18.793	403.208	320.237	19.962	63.009	15.470	
148.920	146.871	2.049	448.111	370.432	21.278	56.401	15.469	
96.300	124.469	-28.169	509.372	433.163	23.932	52.277	15.469	
-16.750	163.190	-179.939	764.018	624.752	30.816	108.450	15.470	
2.047.077	1.604.028	443.049	3.968.949	2.827.560	187.909	953.480	189.095	
-28.378	-16	-28.362	330	1	14	316	18.910	
-24.565	-58	-24.507	3.101	6	349	2.745	18.909	
-21.123	-34	-21.088	8.806	35	2.094	6.677	18.910	
-15.206	51	-15.257	22.570	267	7.779	14.524	18.909	
20.682	9.590	11.092	102.612	43.047	14.395	45.171	18.909	
48.996	61.705	-12.709	295.195	245.011	13.435	36.750	18.910	
105.036	116.153	-11.117	426.944	364.200	18.585	44.159	18.909	
219.052	205.284	13.767	566.671	468.103	27.869	70.700	18.910	
421.468	369.423	52.044	802.740	644.400	37.652	120.687	18.909	
1.321.116	841.929	479.187	1.739.980	1.062.491	65.736	611.752	18.910	

Tafla 12. Samtala tíundahluta tekna og gjalda einstaklinga í árslok 2012

Table 12. Sum of percentiles for income and expenses of individuals at year end 2012

Milljónir króna <i>Million ISK</i>	Tekjur <i>Income</i>			
	Atvinnu- tekjur <i>Labor income</i>	Fjármagns- tekjur <i>Capital income</i>	Aðrar tekjur <i>Other income</i>	Tekjur alls <i>Total income</i>
Heildartekjur fjölskyldu <i>Total family income</i>				
Alls <i>Total</i>	789.084	80.170	214.253	1.083.507
0%<10%	4.095	565	1.285	5.945
10%<20%	16.627	1.414	4.757	22.798
20%<30%	22.760	1.522	14.775	39.057
30%<40%	19.879	2.114	29.828	51.821
40%<50%	39.406	2.661	23.884	65.951
50%<60%	54.116	3.460	28.034	85.610
60%<70%	74.832	5.138	29.512	109.482
70%<80%	111.741	6.800	26.734	145.275
80%<90%	165.105	9.096	24.080	198.281
90%<100%	280.523	47.400	31.364	359.287
Skuldir alls <i>Total debt</i>				
Alls <i>Total</i>	789.084	80.170	214.253	1.083.507
0	37.060	3.426	17.314	57.800
0%<10%	27.107	3.721	17.114	47.943
10%<20%	34.671	6.435	23.648	64.754
20%<30%	49.956	10.785	24.767	85.508
30%<40%	53.788	8.389	18.889	81.066
40%<50%	59.580	6.129	19.904	85.613
50%<60%	74.467	6.727	20.917	102.112
60%<70%	85.817	6.049	19.340	111.206
70%<80%	101.434	6.627	17.371	125.431
80%<90%	119.775	6.683	17.613	144.072
90%<100%	145.428	15.199	17.374	178.002
Eignir alls <i>Total assets</i>				
Alls <i>Total</i>	789.084	80.170	214.253	1.083.507
0%<10%	19.950	297	11.501	31.747
10%<20%	31.152	321	10.872	42.345
20%<30%	38.498	502	10.432	49.433
30%<40%	49.698	1.026	11.846	62.570
40%<50%	60.607	2.321	19.457	82.386
50%<60%	71.954	3.000	23.664	98.618
60%<70%	94.575	3.507	26.142	124.224
70%<80%	117.769	6.240	30.219	154.228
80%<90%	140.152	9.504	32.578	182.233
90%<100%	164.729	53.452	37.541	255.721

<i>Gjöld Expenses</i>							
<i>Skattar Taxes</i>	<i>Vaxta- og barnabætur Interest and child benefits</i>	<i>Skattar alls Total taxes</i>	<i>Vaxtagjöld v/ íbúðalána Mortgage interest expense</i>	<i>Önnur vaxtagjöld Other interest expense</i>	<i>Ráðstöfunar- tekjur Disposable income</i>	<i>Ráðstöfunar- tekjur án vaxtagjalda Disposable income less interest expense</i>	<i>Fjöldi í hóp Number per group</i>
260.427	-18.843	241.584	58.005	30.221	841.923	753.698	189.095
312	-288	25	604	819	5.920	4.497	18.910
436	-671	-235	848	1.002	23.034	21.184	18.909
3.641	-1.296	2.345	1.588	1.640	36.712	33.484	18.910
7.564	-1.396	6.168	2.404	1.427	45.653	41.822	18.909
11.607	-2.356	9.251	3.380	2.081	56.701	51.240	18.909
16.489	-2.869	13.620	4.887	2.652	71.990	64.451	18.910
23.705	-3.353	20.352	6.753	3.397	89.129	78.980	18.909
34.381	-3.585	30.796	9.394	4.250	114.478	100.835	18.910
51.992	-2.541	49.451	12.443	5.465	148.830	130.921	18.909
110.301	-489	109.811	15.703	7.488	249.476	226.285	18.910
260.427	-18.843	241.584	58.005	30.221	841.923	753.698	189.095
8.099	-317	7.782	87	78	50.018	49.853	34.401
8.510	-353	8.157	101	86	39.786	39.599	15.470
13.156	-573	12.584	119	243	52.170	51.808	15.469
19.769	-811	18.958	237	713	66.551	65.601	15.469
19.427	-1.013	18.413	595	1.399	62.653	60.659	15.470
20.093	-1.034	19.059	1.811	2.069	66.554	62.674	15.469
25.111	-1.189	23.922	4.296	2.653	78.190	71.241	15.469
27.751	-1.963	25.788	7.518	2.967	85.418	74.933	15.470
32.102	-3.183	28.919	10.545	3.734	96.513	82.234	15.469
37.491	-4.272	33.219	13.787	5.017	110.852	92.049	15.469
48.918	-4.135	44.783	18.908	11.262	133.218	103.049	15.470
260.427	-18.843	241.584	58.005	30.221	841.923	753.698	189.095
4.813	-406	4.407	132	1.572	27.340	25.636	18.910
6.381	-832	5.549	159	1.312	36.797	35.325	18.909
8.310	-1.085	7.225	234	1.360	42.208	40.614	18.910
11.700	-1.254	10.446	345	1.686	52.124	50.093	18.909
17.169	-1.771	15.398	1.821	2.197	66.988	62.970	18.909
22.010	-3.553	18.458	8.106	2.911	80.161	69.144	18.910
29.303	-3.989	25.314	10.963	3.437	98.910	84.510	18.909
38.099	-3.205	34.894	12.178	4.021	119.333	103.134	18.910
47.013	-1.986	45.027	13.156	4.768	137.207	119.283	18.909
75.629	-762	74.866	10.909	6.957	180.855	162.989	18.910

Hagtiðindi **Þjóðhagsreikningar**
Statistical Series ***National accounts***

98. árg. • 27. tbl.

ISSN 0019-1078

2013:11

ISSN 1670-4657 (prentútgáfa *print edition*) • ISSN 1670-4665 (rafræn útgáfa *PDF*)

Verð kr. *Price ISK* 1.300 • € 11

Umsjón *Supervision* Anna Sif Gunnarsdóttir • anna.gunnarsdottir@hagstofa.is

Bryndís Alexandersdóttir • bryndis.alexandersdottir@hagstofa.is

Sími *Telephone* +(354) 528 1000

Bréfasími *Fax* +(354) 528 1099

© Hagstofa Íslands *Statistics Iceland* • Borgartúni 21a 150 Reykjavík Iceland

Öllum eru heimil afnot af ritinu. Vinsamlegast getið heimildar. *Please quote the source.*

www.hagstofa.is/hagtidindi www.statice.is/series